

ส่วนที่ 1 การประกอบธุรกิจ

1. นโยบายและภาพรวมการประกอบธุรกิจ

บริษัท โทเร็นคัสตริส อิงค์ (ประเทศญี่ปุ่น) ซึ่งเป็นผู้ผลิตสินค้ารายใหญ่ของญี่ปุ่นรวมทั้งสิ่งทอ มีสาขาอยู่ทั่วโลก ได้ริเริ่มที่จะจัดตั้งบริษัทผลิตสิ่งทอในไทยเพื่อขยายกิจการ จึงได้ร่วมลงทุนกับบริษัท โตโยเมน ก้า ไกชา จำกัด ซึ่งเป็นตัวแทนจำหน่ายเครื่องจักรอุตสาหกรรมในอัตราส่วน 60 : 40 ได้จดทะเบียนก่อตั้งบริษัทในปี 2506 ด้วยทุนจดทะเบียน 30,000,000 บาท ประกอบด้วยหุ้นสามัญ 30,000 หุ้น มูลค่าหุ้นที่ตราไว้หุ้นละ 1,000 บาทและได้รับการส่งเสริมการลงทุนเป็นเวลา 5 ปี นับแต่วันเริ่มดำเนินการ

บริษัท เข้าจดทะเบียนในตลาดหลักทรัพย์แห่งประเทศไทยเมื่อวันที่ 26 ตุลาคม 2524 และจดทะเบียนเป็นบริษัทมหาชนเมื่อวันที่ 16 พฤษภาคม 2537 ปัจจุบันมีทุนจดทะเบียน 60,000,000 บาท ประกอบด้วยหุ้นสามัญ 6,000,000 หุ้น มูลค่าที่ตราไว้หุ้นละ 10 บาท

บริษัทฯ ประกอบธุรกิจอุตสาหกรรมสิ่งทอ ได้แก่ ปั่นด้าย ทอ ถัก ย้อมสี และแต่งสำเร็จ ผลิตภัณฑ์ของบริษัท ได้แก่

- ผ้าทอ ผลิตจากโพลีเอสเตอร์ผสมเรยอน ใช้สำหรับตัดเย็บเครื่องแบบต่างๆ เครื่องหมายการค้า คือ “อินทรีทอง” และ “TETREX”
- ผ้าถัก ผลิตจากโพลีเอสเตอร์ เรยอน และเส้นใยสังเคราะห์อื่นๆ ใช้สำหรับตัดเย็บชุดกีฬา
- ผ้าเบาะรถยนต์ ผลิตจากโพลีเอสเตอร์ 100% มีการตกแต่งสำเร็จโดยเครื่องชูดขน ตะกั่วขน และตัดขน

1.1 ปรัชญา พันธกิจ และแนวทางปฏิบัติองค์กร

ปรัชญาองค์กร

มีส่วนร่วมกับสังคมผ่านการสร้างสรรค์คุณค่าใหม่ด้วยนวัตกรรมทางความคิด เทคโนโลยี และผลิตภัณฑ์

พันธกิจองค์กร

เพื่อลูกค้าของเรา	สร้างคุณค่าใหม่ให้กับลูกค้าของเรา ด้วยผลิตภัณฑ์คุณภาพสูง และการบริการที่เป็นเลิศ
เพื่อพนักงานของเรา	สร้างโอกาสในการพัฒนาตนเองในสภาพแวดล้อมที่ท้าทายแก่พนักงาน
เพื่อผู้ถือหุ้นของเรา	ให้การจัดการที่เชื่อถือได้และน่าไว้วางใจแก่ผู้ถือหุ้นของเรา
เพื่อสังคมเพื่อสังคม	สร้างความสัมพันธ์และพัฒนาความเข้าใจซึ่งกันและกันในฐานะพลเมืององค์กรที่มีความรับผิดชอบ

แนวทางปฏิบัติองค์กร

ความปลอดภัยและสิ่งแวดล้อม

ให้ความสำคัญสูงสุดในเรื่องความปลอดภัย การป้องกันอุบัติเหตุและการอนุรักษ์สิ่งแวดล้อม สร้างความมั่นใจในมาตรการความปลอดภัย และสุขภาพของพนักงาน ลูกค้า และชุมชนท้องถิ่น ร่วมส่งเสริมการอนุรักษ์สิ่งแวดล้อมด้วยความกระตือรือร้น

จริยธรรมและความเป็นธรรม

ได้รับความไว้วางใจจากสังคม บรรลุความคาดหวังโดยการปฏิบัติอย่างตรงไปตรงมา ควบคู่กับการรักษามาตรฐานทางจริยธรรมระดับสูงและสำนึกแห่งความรับผิดชอบและการคงไว้ซึ่งความโปร่งใสในการบริหารจัดการ

มุ่งเน้นลูกค้า

ให้ลูกค้าใหม่และทางออกแก่ลูกค้า เดิมโตและประสบความสำเร็จไปด้วยกัน

นวัตกรรม

สร้างสรรค์นวัตกรรมอย่างต่อเนื่องในทุกๆ กิจกรรมของบริษัท และมุ่งมั่นเพื่อวิวัฒนาการและการเติบโตอย่างแข็งแกร่ง

งานภาคสนามและการริเริ่ม

เพิ่มพูนความสามารถ และความคิดริเริ่มในการทำงาน สร้างความแข็งแกร่งในรากฐานกิจกรรมขององค์กรผ่านการเรียนรู้จากเรื่องต่างๆอย่างต่อเนื่อง สร้างความพยายามในการผลักดันตนเองอยู่เสมอ

ศักยภาพในการแข่งขันระดับโลก

มุ่งมั่นเพื่อศักยภาพในการแข่งขันอย่างต่อเนื่องผ่านทางมาตรฐานคุณภาพชั้นยอดเยี่ยมระดับโลกและการจัดการค่าใช้จ่ายตลอดจนเติบโตและการขยายธุรกิจในตลาดโลกให้สำเร็จ

ความร่วมมือระดับสากล

พัฒนาความร่วมมือระดับสากลโดยการประสานงานภายในร่วมกันและการเป็นพันธมิตรเชิงกลยุทธ์กับหน่วยงานภายนอก

มุ่งเน้นทรัพยากรบุคคล

สร้างสภาพแวดล้อมที่ทำให้พนักงานได้ค้นพบคุณค่าในงานของตน รวมถึงการสร้างความสัมพันธ์เชิงบวกและมีพลังระหว่างบุคลากรและองค์กร

แนวทางข้อบังคับเรื่องการต่อต้านการทุจริต

บริษัท ไทยทอเรติกส์ (ประเทศไทย) จำกัด ได้กำหนดแนวทางการต่อต้านการทุจริตและการตัดสินใจไว้ให้พนักงานและผู้บริหารทุกคนของกลุ่มบริษัท ไทยทอเรติกส์ (ประเทศไทย) ได้ปฏิบัติตาม ทั้งนี้กลุ่มบริษัท ไทยทอเรติกส์ (ประเทศไทย) จะไม่มีการเรียกรับหรือมอบประโยชน์อื่นใดเพื่อที่จะได้รับผลประโยชน์ที่ไม่ถูกต้อง

แนวทางการปฏิบัติตามกฎหมายการแข่งขันทางการค้า

กลุ่มบริษัทไทยประเทศไทยได้ให้ความสำคัญกับการปฏิบัติตามกฎหมายการแข่งขันทางการค้าหรือกฎหมายป้องกันการผูกขาดทางการค้าเป็นอย่างมากเนื่องจากเรามีการค้าทั้งในและต่างประเทศ ดังนั้น บริษัทโทเรอินดัสตรีส์ (ประเทศไทย) จำกัด จึงได้กำหนดแนวทางปฏิบัติของบริษัทในกลุ่มมิให้ใช้อำนาจเหนือตลาดโดยมิชอบและกระทำการใดๆ ที่เป็นการผูกขาดตลาด

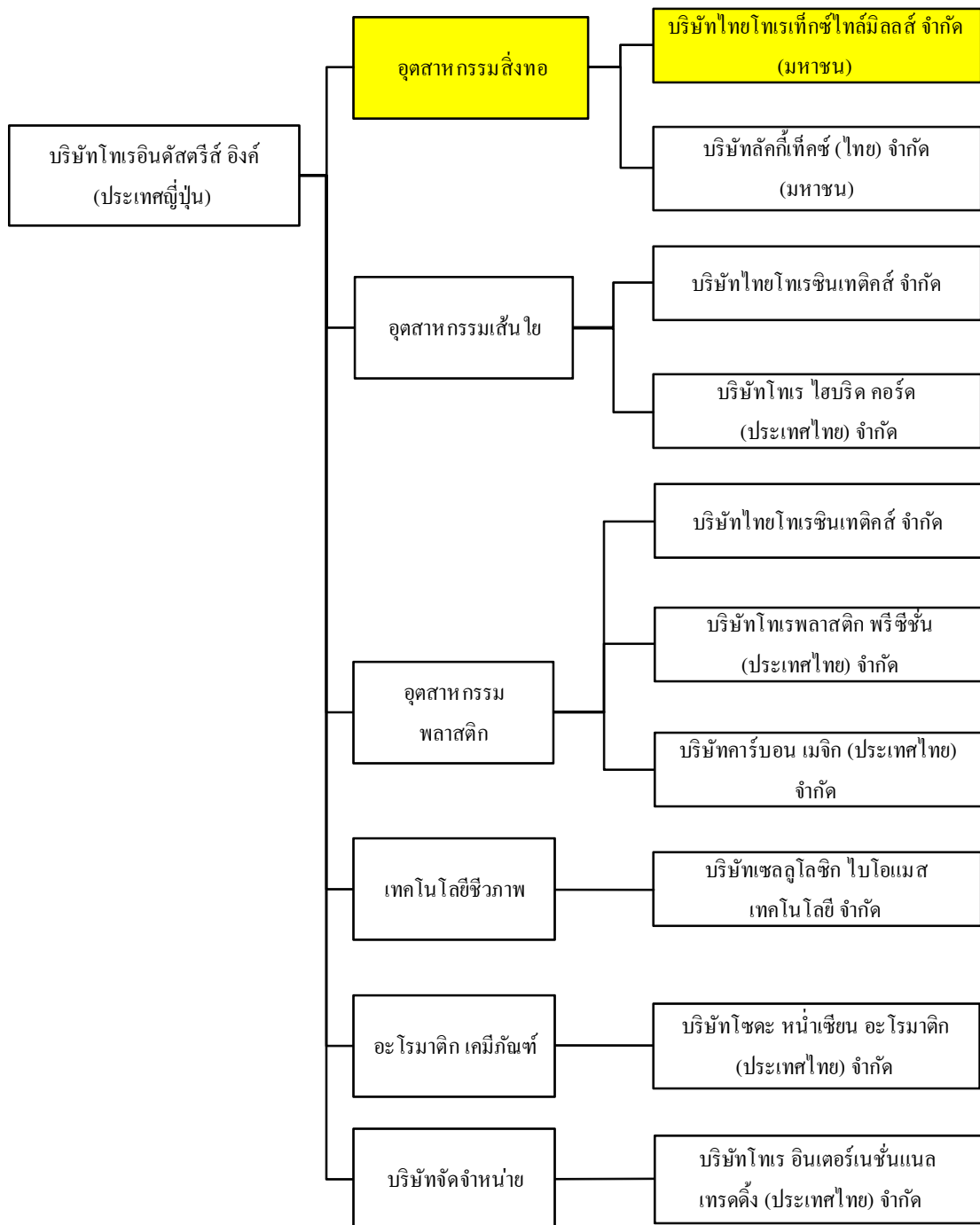
1.2 การเปลี่ยนแปลงและพัฒนาการที่สำคัญ

แม้ว่าในปี 2560 สภาวะเศรษฐกิจโดยรวมยังฟื้นตัวช้า แต่โลกดิจิทัลกลับรุดหน้าอย่างรวดเร็ว และเป็นช่องทางหนึ่งในการเพิ่มยอดขายของบริษัททางอ้อมคือบริษัทลูกค้าได้เปิดช่องทางจำหน่ายทางโซเชียลมีเดียและทำให้มียอดขายสั่งซื้อเพิ่มเข้ามา ทำให้บริษัทมียอดขายสั่งซื้อผ้าสำหรับผ้าตัดชุดสูทแนวแฟชั่นเพิ่มขึ้น นอกจากนี้ บริษัทฯ ยังได้เพิ่มการติดต่อกับนักออกแบบเสื้อผ้าในกลุ่มเครื่องแบบและสูทให้มากขึ้นเพื่อขยายตลาด โดยยังคงรักษานวัตกรรมกลุ่มเครื่องแบบนักเรียนซึ่งเป็นกลุ่มลูกค้าหลักของบริษัทฯ ไว้ได้

ส่วนผ้าอีก บริษัทฯ ได้พัฒนาการผลิตผ้าที่มีคุณสมบัติพิเศษเพื่อสนองตอบความต้องการของลูกค้าในประเทศ ญี่ปุ่นเช่น ผ้า Anti-bacteria ผ้าที่มีความยืดหยุ่นคล้ายผ้า spandex ผ้ากันรังสี UV เป็นต้น

1.3 โครงสร้างการถือหุ้นของกลุ่มบริษัทและความสัมพันธ์กับกลุ่มธุรกิจของผู้ถือหุ้นใหญ่

บริษัทโทเรอินดัสตรีส์ ینگ ประเทศญี่ปุ่นซึ่งเป็นบริษัทชั้นนำในการผลิตเส้นใยเทียมและสิ่งทอ มีบริษัทย่อย บริษัทร่วมและสาขาอยู่ทั่วโลก รวมถึงบริษัทต่าง ๆ ในประเทศไทย 9 แห่งซึ่งเรียกรวมกันว่ากลุ่มบริษัทโทเรในประเทศไทย (Toray Group Companies in Thailand) ซึ่งการประกอบธุรกิจของแต่ละบริษัทแสดง ได้ดังนี้



(เมษายน 2560 – มีนาคม 2561)

ส่วนที่ 1 การประกอบธุรกิจ ข้อที่ 1 นโยบายและภาพรวมการประกอบธุรกิจ

สรุปส่วนสำคัญของกลุ่มบริษัทไทยทอเรติกส์

at the end of March 2018

COMPANY		Toray Industries (Thailand) Co.,Ltd	Thai Toray Textile Mills Public Company Limited	Luckytex (Thailand) Public Company Limited	Thai Toray Synthetics Co., Ltd	Toray International Trading (Thailand) Ltd
PARTICULARS		TTH	TTTM	LTX	TTS	TTH
HEAD OFFICE		Bangkok	Bangkok	Bangkok	Bangkok	Bangkok
FACTORY		—	Nakorn Pathom	Prapadaeng, Bangpoo	Bangkok, Ayuthaya, Nakorn Pathom	-
ESTABLISHMENT		MAY 2002	MAR. 1963	MAR. 1960	APR. 1991	SEP. 2014
PRODUCTS		—	Polyester/ rayon fabrics Polyester knitted fabrics Tricot Knit fabrics Car seat materials	Polyester/cotton fabrics Cotton fabrics Polyester spun fabrics Polyester filament yarn fabrics Industrial materials	Nylon filament yarn Polyester filament yarn Engineering plastic resin Cast polypropylene film (CPP) Metalized film	Trading of : Fiber, Textile, Garment, Hybrid code, Film, Plastic, Chemical, Water Treatment
Sales Amount(2017)	(MB)	125	1,180	8,691	9,482	Handling Amounts 3,718
MANPOWER	(persons)	34	493	2,303	1,207	33
CAPITAL	(MB)	16	60	518	3,078	202
SHAREHOLDERS	(ratio : %)	Toray Industries 100.0%	Toray Industries 34.8% Toyota Tsusho 13.5% LTX 5.2% Others 46.5%	Toray Industries 71.8% TTS 2.1% Others 26.1%	Toray Industries 70.8% LTX 18.8% Mitsiam 8.4% Others 2.0%	Toray Industries 30.0% Toray International 69.5% TISP 0.5%

(เมษายน 2560 – มีนาคม 2561)

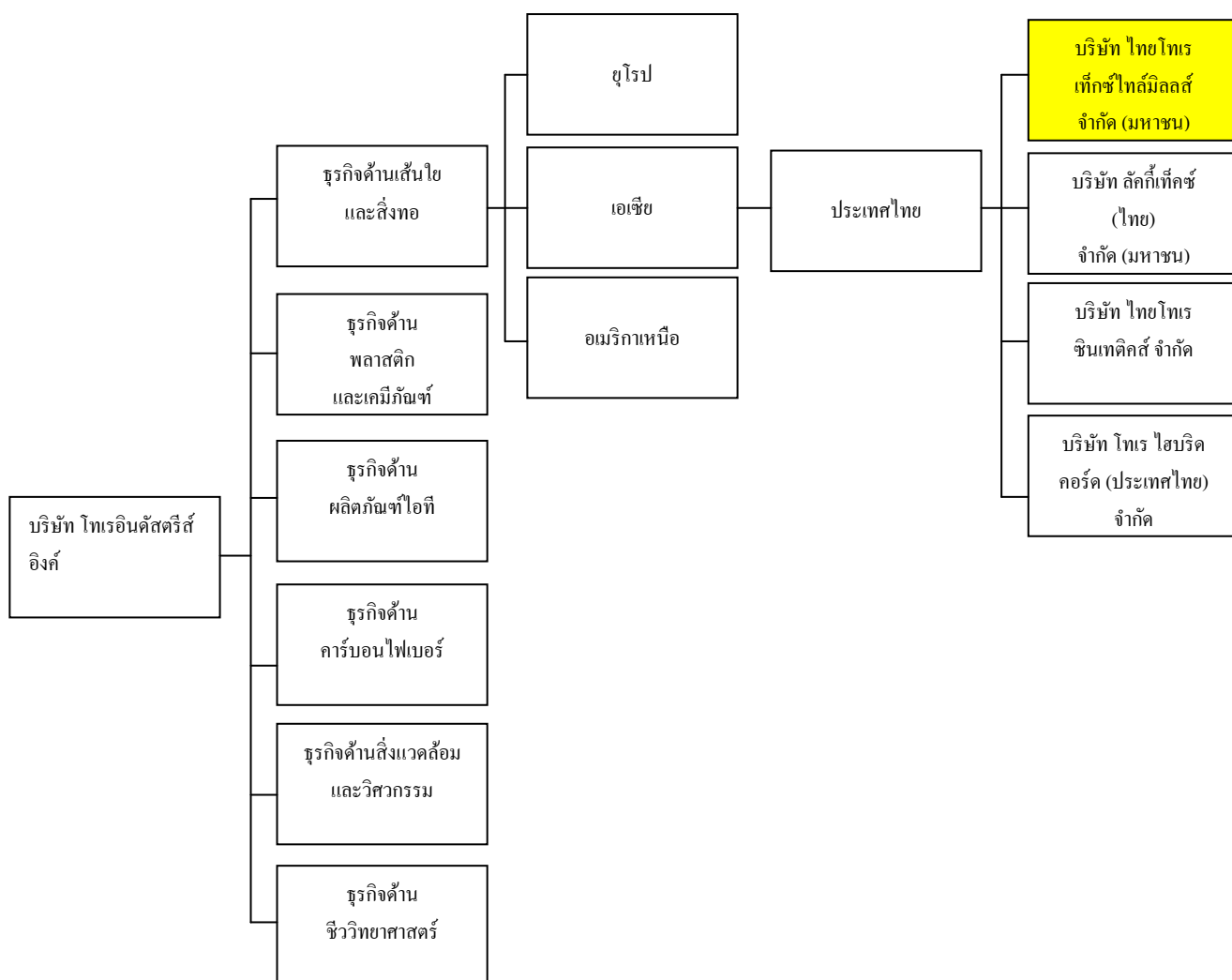
ส่วนที่ 1 การประกอบธุรกิจ ข้อที่ 1 นโยบายและภาพรวมการประกอบธุรกิจ

at the end of March 2018

PARTICULARS	COMPANY		TORAY PLASTICS PRECISION (THAILAND) Co., LTD.	CMTH Carbon Magic (Thailand) Co., Ltd.	Toray Hybrid Cord (Thailand) Co., Ltd.	SNA SODA NAMSIANG AROMATIC (THAILAND) CO., LTD.
	Cellulosic Biomass Technology Co., Ltd	CBT	TPPT	CMTH	THCT	SNA
HEAD OFFICE		Bangkok	Bangkok	Chonburi	Bangpoo	Bangkok
FACTORY		Kumphawapi, Udonthani	Bangkok	Chonburi	Bangpoo	Bangkok
ESTABLISHMENT		JAN. 2017	DEC. 2013	SEP. 2005	JUN. 2016	AUG. 2016
PRODUCTS	Cellulosic Sugar Oligosaccharide Poly Phenol		Manufacturing of Plastic Injection Molded parts for Automobile and Printer	Manufacture Carbon Fiber Reinforced Plastic (CFRP) products. Automotive, Motorcycle, Rail train, Bicycle, Industrial robot/equip., Medical, Sports & Leisure and etc.	Tire cord Hose cord for automobile Carpet pile yarn Mono filament cord	Flavor for foods and Beverages
Sales Amount(2017)	(MB)	0	78	413	119	5
MANPOWER	(persons)	8	36	290	17	6
CAPITAL	(MB)	450	124	590	150	143
SHAREHOLDERS (ratio : %)	Toray Industries	66.6%	Toray Plastics Precision	Toray Carbon Magic Co.,l	Toray Hybrid Cord	Soda Aromatic Co., Ltd.
	Mitsui Sugar Co	33.3%	Thai Toray Synthetics	Toray Industries, Inc.	LTX	Soda Act Co., Ltd.
	TTH	0.1%	Toray Industries	Saha Group	TTH	Namsiang Co., Ltd.
					TITH	0.5%

เนื่องจากบริษัทฯ เป็นบริษัทในเครือของบริษัทโทเรอินดัสตรีส์ ینگค์ ประเทศญี่ปุ่น ซึ่งถือหุ้นในบริษัทฯ ร้อยละ 34.79 บริษัทฯ ต้องพึ่งพิงบริษัทแม่บางประการเช่นการกำหนดนโยบายการบริหารโดยรวม การสนับสนุนบุคลากรที่มีความชำนาญเฉพาะด้านที่เกี่ยวกับอุตสาหกรรมสิ่งทอ การใช้เครื่องหมายการค้า เป็นต้น

โครงสร้างธุรกิจโดยรวมของบริษัท โทเรอินดัสตรีส์ ینگค์



2. ลักษณะการประกอบธุรกิจ

โครงสร้างรายได้

	2560		2559		2558	
	(1 เม.ย.60-31 มี.ค.61)		(1 เม.ย.59-31 มี.ค.60)		(1 เม.ย.58-31 มี.ค.59)	
	มูลค่า		มูลค่า		มูลค่า	
สายผลิตภัณฑ์	(ล้านบาท)	ร้อยละ	(ล้านบาท)	ร้อยละ	(ล้านบาท)	ร้อยละ
ผ้าผืนทอ						
ในประเทศ	536	45.4	549	50.5	575	49.9
ต่างประเทศ	258	21.9	301	27.7	368	31.9
ผ้าผืนถัก						
ในประเทศ	87	7.4	78	7.1	72	6.2
ต่างประเทศ	278	23.6	142	13.1	109	9.5
ผ้าเบาะรถยนต์						
ในประเทศ	20	1.7	16	1.5	29	2.5
ต่างประเทศ	-	-	-	-	-	-
	1,179		1,086	100	1,153	100

2.1 ลักษณะผลิตภัณฑ์

ผลิตภัณฑ์ของบริษัท

1. **ผ้าทอ** ผลิตจากโพลีเอสเตอร์ 65% ผสมเรยอน 35% ใช้สำหรับตัดเย็บเครื่องแบบต่าง เครื่องหมายการค้าที่ใช้คือ “อินทรีทอง” (Golden Eagle) และ “TETREX” (Toray Industries, Inc. เป็นเจ้าของเครื่องหมายการค้าดังกล่าว) นอกจากนี้ ยังมีผ้าชุดขนสำหรับฤดูหนาว ผ้า two-ways ผ้าที่ทอจากด้ายย้อม ผ้าเรยอนริช สำหรับตัดเย็บเครื่องแบบพนักงานหน่วยงานเอกชน ชุดลำลอง
2. **ผ้าถัก** ผลิตจากโพลีเอสเตอร์ เรยอนและอะคริลิก ใช้สำหรับตัดเย็บชุดกีฬา
3. **ผ้าเบาะรถยนต์** ผลิตจากโพลีเอสเตอร์ 100% โดยใช้เครื่องตะกุนขน (ด้วยเข็ม/กระดากทราย) เครื่องพิมพ์ลายผ้า เครื่องตัดขนผ้า เพื่อทำให้เป็นผ้าหุ้มเบาะรถยนต์

สิทธิที่เกี่ยวข้องกับการประกอบธุรกิจ

บริษัทฯ ได้รับการส่งเสริมการลงทุนจากคณะกรรมการส่งเสริมการลงทุนตามหลักเกณฑ์และวิธีการที่กำหนดในพระราชบัญญัติส่งเสริมการลงทุน เมื่อวันที่ 6 มีนาคม พ.ศ. 2506 ในกิจการประเภทอุตสาหกรรมปั่นด้าย อุตสาหกรรมสิ่งทอ ฟอกขาว ย้อมสี เป็นต้น โดยได้รับสิทธิประโยชน์ต่างๆ ดังนี้

- สิทธิประโยชน์ตาม พรบ.ส่งเสริมการลงทุน มาตรา 28 ในการยกเว้นอากรขาเข้าสำหรับเครื่องจักรประหยัดพลังงาน
- สิทธิประโยชน์เขตการค้าเสรีอาเซียน (AFTA) ในการยกเว้นอากรและการลดอัตราอากรศุลกากรสำหรับเขตการค้าเสรีอาเซียน สำหรับวัตถุดิบจำพวกเส้นด้ายที่ใช้ในการผลิต
- ความตกลงหุ้นส่วนเศรษฐกิจไทย-ญี่ปุ่น (JTEPA) ในการลดอัตราอากรขาเข้าสำหรับเครื่องจักรและอะไหล่ที่ใช้ในอุตสาหกรรมสิ่งทอ
- สิทธิในการนำคนต่างด้าวเข้ามาในราชอาณาจักรและได้รับอนุมัติตำแหน่งงานช่างฝีมือเพื่อสามารถปฏิบัติงานถ่ายทอดความรู้และเทคโนโลยีให้แก่บุคลากรชาวไทย รวมถึงขยายเวลาการอยู่ในราชอาณาจักรของคนต่างด้าวด้วย

2.2 การตลาดและการแข่งขัน**นโยบายของบริษัท**

บริษัทฯ มีการดำเนินธุรกิจมายาวนานกว่า 50 ปี เป็นที่รู้จักแพร่หลาย และมีกลุ่มลูกค้าเหนียวแน่น การรักษาคุณภาพของสินค้าและมาตรฐานการบริการจึงเป็นนโยบายสำคัญ โดยมีการควบคุมคุณภาพของสินค้า และการบริการที่รวดเร็ว เนื่องจากสินค้าประเภทผ้าฝ้ายมีช่วงเวลาในการใช้จำกัด เช่น ผ้าสำหรับเครื่องแบบนักเรียนต้องใช้ในช่วงก่อนเปิดภาคเรียน การผลิตและจัดส่งจึงต้องรวดเร็ว ทันต่อความต้องการของลูกค้า นอกจากนี้ บริษัทฯยังมีนโยบายในการพัฒนาผลิตภัณฑ์ให้ตอบโจทย์การใช้งานของลูกค้าที่เพิ่มขึ้น

ด้านการตั้งราคา บริษัทฯจะพิจารณาจากราคาตลาดและสภาพเศรษฐกิจเป็นเกณฑ์ บริษัทฯไม่มีนโยบายในการทุ่มตลาดแต่อย่างใด

ลักษณะลูกค้าและกลุ่มลูกค้าเป้าหมาย

ลูกค้าภายในประเทศ ลูกค้าผ้าฝ้ายสำหรับชุดเครื่องแบบส่วนใหญ่เป็นร้านค้าส่งในย่านสำเพ็ง ซึ่งทำการค้าขายกันมาช้านานตั้งแต่แรกเริ่ม โดยแต่ละร้านจะจำหน่ายผ้าต่างรายการกัน นอกนั้นจะเป็นกลุ่มลูกค้าหน่วยงานราชการและเอกชน และลูกค้ากลุ่มเครื่องแบบนักเรียนทั้งโรงเรียนรัฐบาลและโรงเรียนเอกชน

ลูกค้าต่างประเทศ มาจากการติดต่อของตัวแทนจำหน่ายซึ่งลูกค้ารายใหญ่ๆ จะเป็นประเทศในแถบตะวันออกกลาง ญี่ปุ่น รองลงไปเป็นประเทศในแถบเอเชียตะวันออกเฉียงใต้

การจำหน่ายและช่องทางการจำหน่าย

การจำหน่ายสินค้ามีทั้งการจำหน่ายในประเทศประมาณร้อยละ 60 และการจำหน่ายต่างประเทศประมาณร้อยละ 40 บริษัทฯจำหน่ายผ่านตัวแทนเป็นหลักทั้งการจำหน่ายในและต่างประเทศ

(เมษายน 2560 – มีนาคม 2561)

ส่วนที่ 1 การประกอบธุรกิจ ข้อที่ 2 ลักษณะการประกอบธุรกิจ

สภาพการแข่งขันภายในอุตสาหกรรมในปีที่ผ่านมา

ในปี 2560 มีสภาพการแข่งขันภายในอุตสาหกรรมแยกตามผลิตภัณฑ์ได้ดังนี้

1) ผ้าทอ (ผ้าทออาร์)

ตลาดในประเทศ มีการแข่งขันสูงขึ้นเนื่องจากมีผ้าผืนและเสื้อผ้านำเข้าจากประเทศจีนและอินเดียเข้ามาในราคาต่ำกว่าอย่างต่อเนื่อง อีกทั้งประเทศจีนเริ่มผ้าที่มีคุณภาพดีขึ้นจึงทำให้การแข่งขันในประเทศรุนแรงมากขึ้นกว่าปีที่ผ่านมา และเนื่องจากสถานะเศรษฐกิจโดยรวมในประเทศยังไม่ฟื้นตัวนัก ผู้บริโภคยังคงไม่มีกำลังซื้อทำให้ตลาดผ้าผืนในประเทศยังคงซบเซาทำให้ผู้ผลิตต่างต้องแสวงหาตลาดใหม่ด้วยสินค้าที่มีคุณสมบัติแตกต่างมากขึ้น

ตลาดต่างประเทศ โดยรวมยังมีการแข่งขันสูง นอกจากนี้บริษัทยังได้รับผลกระทบโดยตรงจากค่าเงินบาทแข็งค่า ตลาดประเทศญี่ปุ่นมีการแข่งขันสูงเนื่องจากในปีที่ผ่านมาคนญี่ปุ่นยังคงไม่จับจ่ายเท่าที่ควร ตลาดตะวันออกกลางยังคงซบเซาเนื่องจากราคาน้ำมันดิบไม่เพิ่มขึ้นมากนักเมื่อเทียบกับปีที่ผ่านมา

2) ผ้าถัก

ตลาดในประเทศ มีการแข่งขันด้านราคาสูงเพราะต้องแข่งขันกับผู้ผลิตรายใหญ่ในประเทศ สำหรับผ้าที่มีคุณสมบัติเฉพาะมีการแข่งขันรายน้อยกว่าแต่เป็นการแข่งขันด้านคุณภาพและการส่งมอบ นอกจากนี้ยังมีผ้าสำหรับชุดกีฬาจากจีนเข้ามาในประเทศและทำให้การแข่งขันด้านราคาเพิ่มขึ้น

ตลาดต่างประเทศ ตลาดหลักคือประเทศญี่ปุ่นมีแนวโน้มฟื้นตัวช้าๆ มีการแข่งขันด้านราคาและคุณสมบัติของผ้าสูงมาก บริษัทต้องอาศัยพันธมิตรทางการค้าเพื่อลดการแข่งขัน

3) ผ้าเบาะรถยนต์

บริษัทมีตลาดเฉพาะในประเทศเท่านั้น ประกอบกับแนวแฟชั่นผ้าเบาะเปลี่ยนแปลงทำให้บริษัทมีข้อจำกัดด้านการผลิตที่ไม่สามารถรองรับแฟชั่นใหม่ได้ บริษัทจึงมีข้อจำกัดในการแข่งขันในตลาดนี้สูง

แนวโน้มภาวะอุตสาหกรรมและสภาพการแข่งขันในอนาคตแนวโน้มภาวะอุตสาหกรรม

คาดการณ์ว่าในปี 2561 อุตสาหกรรมสิ่งทอมีแนวโน้มดีขึ้นตามการฟื้นตัวของเศรษฐกิจโลก แต่อย่างไรก็ตามการแข่งขันด้านราคาที่ยังคงเป็นอุปสรรคของผู้ผลิตในประเทศโดยเฉพาะการแข่งขันกับสินค้าจากจีนและอินเดีย ผู้ผลิตในประเทศต้องปรับเปลี่ยนผลิตภัณฑ์ให้มีคุณสมบัติที่หลากหลายขึ้นเพื่อตอบสนองความต้องการของผู้บริโภคที่เปลี่ยนแปลงโดยการปรับปรุงเทคนิคในการผลิต การเพิ่มคุณสมบัติให้ผ้า การแสวงหาพันธมิตรทางการค้าและ

สถานการณ์ของอุตสาหกรรมสิ่งทอยังคงซบเซาเนื่องจากสภาพเศรษฐกิจทั้งในและต่างประเทศยังไม่ฟื้นตัว ทำให้วัตถุดิบในการผลิตและการขนส่งปรับราคาสูงขึ้น ประกอบกับคาดว่าจะมีสินค้านำเข้าจากประเทศต่างๆ เช่น จีน อินเดีย และประเทศเพื่อนบ้านเข้ามามากขึ้นซึ่งจะเป็นตัวกดดันราคาของผู้ผลิตในประเทศให้แข่งขันในตลาดได้ยาก ประเทศจีนซึ่งเป็นหนึ่งในแหล่งการผลิตสิ่งทอขนาดใหญ่ของโลกมีการปรับตัวมาใช้เครื่องจักรในการผลิตมากขึ้นทำให้กำลังการผลิตเพิ่มขึ้นทำให้มีผลผลิตออกสู่ตลาดมากขึ้น อีกทั้งมีการตั้งฐานการผลิตสิ่งทอนอกประเทศไทยมากขึ้นเพื่อลดต้นทุนด้านแรงงาน

(เมษายน 2560 – มีนาคม 2561)

ส่วนที่ 1 การประกอบธุรกิจ ข้อที่ 2 ลักษณะการประกอบธุรกิจ

อุตสาหกรรมสิ่งทอไทยจึงจำเป็นต้องเร่งพัฒนาศักยภาพในการผลิตสินค้าที่มีจุดแข็งด้านนวัตกรรมที่ต้องใช้เทคนิคและความชำนาญเพื่อสร้างความแตกต่างและเพิ่มความสามารถแข่งขันกับสินค้าจากประเทศอื่นได้

แต่ทั้งนี้ อุตสาหกรรมสิ่งทออาจประสบปัญหาการขาดแคลนแรงงานฝีมือทำให้เป็นอุปสรรคต่อการพัฒนาสินค้าและนวัตกรรม ในอนาคตอันใกล้ อุตสาหกรรมสิ่งทอไทยอาจต้องหันมาสนใจกับการใช้เครื่องจักรอัตโนมัติเพื่อทดแทนแรงงานคนมากขึ้นซึ่งนอกจากจะช่วยแก้ไขปัญหาระยะยาวแล้ว การใช้เครื่องจักรที่ทันสมัยจะเป็นเครื่องมือหนึ่งที่จะเพิ่มความเชื่อมั่นของลูกค้าเพราะช่วยลดปัญหาด้านคุณภาพซึ่งเป็นปัญหาใหญ่ของสิ่งทอไทยให้น้อยลงได้ด้วย

สภาพการแข่งขัน

สภาวะการแข่งขันในปี 2560 นี้จะรุนแรงขึ้นกว่าปีที่แล้วเนื่องจากภาวะเศรษฐกิจที่ชะลอตัวอย่างต่อเนื่อง

การแข่งขันในตลาดในประเทศ จะยังมีการแข่งขันด้านราคาอย่างต่อเนื่อง ผ้า High Value จะได้รับผลกระทบจากการนำเข้าสินค้าประเภทเดียวกันจากจีนมากขึ้น ผ้าดังกล่าวจะเผชิญการแข่งขันด้านราคารุนแรงเนื่องจากมีผู้ผลิตหลายราย ตลาดผ้าเครื่องแบบจะยังคงมีการแข่งขันสูง

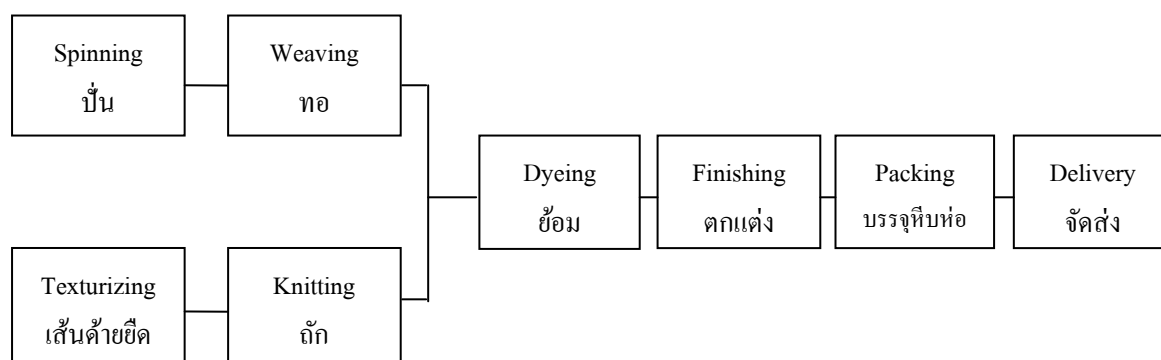
ตลาดต่างประเทศ เนื่องจากประเทศคู่ค้าจะยังประสบปัญหาด้านเศรษฐกิจต่อเนื่องเช่นกัน ทำให้การแข่งขันเพื่อให้ได้คำสั่งซื้อจะรุนแรงมากขึ้น ประกอบกับค่าเงินบาทของไทยแข็งค่าขึ้นเมื่อเปรียบเทียบกับเพื่อนบ้านทำให้สินค้าจากประเทศไทยเสียเปรียบด้านต้นทุนที่สูงกว่า ตลาดผ้าแฟชั่นชะลอตัวเนื่องจากการบริโภคน้อยลง ตลาดส่งออกหลักของสิ่งทอในปี 2560 น่าจะเป็นกลุ่มประเทศอาเซียนซึ่งมีโรงงานตัดเย็บใหม่ๆ เพิ่มขึ้น

2.3 การจัดหาผลิตภัณฑ์

การผลิต

บริษัทฯ มีโรงงาน 1 แห่ง ตั้งอยู่ที่จังหวัดนครปฐม มีกำลังการผลิตโดยรวมประมาณ 30,000,000 หลาต่อปี แต่อย่างไรก็ดี บริษัทฯ ได้เร่งเพิ่มประสิทธิภาพในการผลิต ลดการเกิดของเสียในกระบวนการผลิตเพื่อลดต้นทุนและเพิ่มกำลังการผลิตให้สอดคล้องกับอุปสงค์ของตลาดในแต่ละช่วง

ขั้นตอนการผลิต



(เมษายน 2560 – มีนาคม 2561)

ส่วนที่ 1 การประกอบธุรกิจ ข้อที่ 2 ลักษณะการประกอบธุรกิจ

การจัดการวัตถุดิบ ผู้จำหน่ายและสัดส่วนการซื้อวัตถุดิบ

- เส้นด้าย มีการสั่งซื้อทั้งจากในประเทศและต่างประเทศ ในต่างประเทศได้แก่ อินโดนีเซีย จีนและญี่ปุ่น
- โพลีเอสเตอร์ สั่งซื้อจากประเทศอินโดนีเซียและมาเลเซียเป็นส่วนใหญ่
- เรยอน มีการสั่งซื้อจากผู้ผลิตในประเทศ
- สีและสารเคมีสำหรับใช้ในกระบวนการผลิต ซื้อจากบริษัทผู้นำเข้าเป็นส่วนใหญ่

(ข) ผลกระทบต่อสิ่งแวดล้อม

วัตถุดิบเหลือใช้จากกระบวนการผลิต จะมีการจัดการแยกไปตามประเภทดังนี้

1. เศษด้าย เศษผ้า เศษฝ้ายและเศษกระดาษ จะมีการนำไปจำหน่ายทั้งหมด
2. ขยะอุตสาหกรรม (Industrial waste) จ้างให้บริษัท แวกซ์ คาเบจรี โซเคิล เซ็นเตอร์ จำกัด และ บริษัท สยาม โปรเกรส เซอร์วิส จำกัด เพื่อนำไปทำลายตามกรรมวิธีรักษาสิ่งแวดล้อม
3. น้ำเสียจากแผนกย้อม จะมีกระบวนการบำบัดน้ำเสีย เพื่อให้คุณภาพน้ำอยู่ในเกณฑ์มาตรฐานก่อนจะปล่อยสู่แหล่งน้ำธรรมชาติ ซึ่งจะมีกระบวนการควบคุมคุณภาพน้ำ ดังนี้
 - วิศวกรประจำโรงงาน ทำการตรวจวิเคราะห์คุณภาพน้ำในเบื้องต้น
 - ส่งตัวอย่างน้ำให้มหาวิทยาลัยมหิดลและจุฬาลงกรณ์มหาวิทยาลัยทำการตรวจวิเคราะห์ต่อ
 - กองสิ่งแวดล้อม กรมโรงงาน กระทรวงอุตสาหกรรม ทำหน้าที่ควบคุมและตรวจสอบพร้อมกับการติดตั้งเครื่องบำบัดน้ำเสียและบ่อขนาดใหญ่ ทำให้สามารถนำน้ำเสียกลับมาหมุนเวียนใช้ได้อีกครั้ง

ทั้งนี้ บริษัทฯ ไม่เคยมีข้อพิพาทหรือถูกฟ้องร้องเกี่ยวกับสิ่งแวดล้อมแต่อย่างใด

3. ปัจจัยความเสี่ยง

3.1 ความเสี่ยงในการประกอบธุรกิจ

ความเสี่ยงในการพึ่งพิงผู้ถือหุ้นรายใหญ่

บริษัทฯ เป็นบริษัทในเครือของบริษัท โทเรอินดัสตรีส์ อิงค์ ประเทศญี่ปุ่น ซึ่งถือหุ้นในบริษัทฯ ร้อยละ 34.79 บริษัทฯ ต้องพึ่งพิงบริษัทแม่บางประการเช่น การกำหนดนโยบายการบริหารโดยรวม การสนับสนุนบุคลากรที่มีความชำนาญเฉพาะด้านที่เกี่ยวกับอุตสาหกรรมสิ่งทอ เป็นต้น

เพื่อป้องกันความเสี่ยงด้านการขาดการสนับสนุนบุคลากรที่มีความชำนาญเฉพาะด้านดังกล่าว บริษัทฯ จึงดำเนินการสรรหาบุคลากรที่มีความชำนาญเฉพาะด้านสำหรับบางกระบวนการผลิตด้วยตนเอง

นอกจากความเสี่ยงดังกล่าว บริษัทฯ ไม่มีความเสี่ยงด้านอื่นที่เกี่ยวข้องกับการพึ่งพิงผู้ถือหุ้นรายใหญ่อีก

ความเสี่ยงด้านการแข่งขันในการทำธุรกิจ

แม้ว่าปัจจุบัน คู่แข่งในประเทศด้านสิ่งทอจะลดลง ผู้ผลิตบางรายปิดกิจการเนื่องจากปัญหาสถานะเศรษฐกิจตกต่ำ และปัญหาด้านต้นทุนที่สูงขึ้น แต่ก็ทำให้ผู้ผลิตที่ยังคงอยู่ในตลาดต้องแข่งขันกันมากขึ้น นอกจากนี้ยังมีคู่แข่งสำคัญจากประเทศจีนและอินเดียและมีแนวโน้มว่าจะมีการแข่งขันด้านราคาอย่างรุนแรงกว่าเดิม โดยเฉพาะผู้ผลิตในประเทศจีนเริ่มผลิตสินค้าที่มีคุณภาพระดับสูงขึ้นเพื่อเข้าแข่งขันกับตลาดระดับกลางและบน ทำให้บริษัทฯ ต้องมีมาตรการปกป้องตลาดเช่น รักษาความสัมพันธ์อันดีกับลูกค้าเดิม ควบคุมต้นทุนการผลิตเพื่อรักษาราคาขายและรักษาระดับคุณภาพให้คงที่และเพิ่มฐานลูกค้าใหม่

ความเสี่ยงด้านการเปลี่ยนแปลงของผู้บริโภคที่รวดเร็วและหลากหลาย

ปัจจุบันผู้บริโภคมีความต้องการที่หลากหลายและเปลี่ยนแปลงเร็วทั้งตลาดในประเทศและต่างประเทศ เช่น ผู้บริโภคกลุ่มผ้าสำหรับตัดเย็บเครื่องแบบต้องการผ้าที่มีคุณสมบัติหลากหลายมากขึ้นเช่น ผ้าที่มีความนุ่มมากกว่าแต่ก่อน มีความยืดหยุ่นได้ น้ำหนักเบา เป็นต้น ประกอบกับความนิยมในผ้ารูปแบบเดิมที่เป็นผลิตภัณฑ์หลักของบริษัทฯ มีแนวโน้มลดลงอย่างต่อเนื่อง ทำให้บริษัทฯ ต้องมีการปรับเปลี่ยนรูปแบบผลิตภัณฑ์ให้สอดคล้องกับความต้องการของตลาดกลุ่มนี้ให้ได้ เพื่อรักษาและขยายฐานลูกค้ากลุ่มผ้าเครื่องแบบให้เป็นกลุ่มลูกค้าหลักของบริษัทฯ ต่อไป

3.2 ความเสี่ยงเกี่ยวกับการผลิต

ความเสี่ยงจากการพึ่งพาผู้ผลิตวัตถุดิบที่สำคัญที่อยู่รายเดียวในประเทศไทย

เนื่องจากผ้าทอ (ผ้าทออาร์) จำเป็นต้องใช้เรยอนเป็นวัตถุดิบหลักชนิดหนึ่งในการผลิตและไม่สามารถใช้วัตถุดิบอื่นทดแทนได้ ในประเทศไทยมีผู้ผลิตเรยอนเพียงแห่งเดียว บริษัทฯ อาจประสบปัญหาขาดแคลนวัตถุดิบในการผลิตได้หากเกิดบริษัทผู้ผลิตวัตถุดิบเกิดปัญหาในกระบวนการผลิตหรือการขนส่ง

ดังนั้น นอกจากบริษัทฯ จะต้องรักษาความสัมพันธ์อันดีต่อผู้ผลิตแล้ว บริษัทฯ ได้มีการติดต่อกับผู้ผลิตในประเทศอินโดนีเซียและจีนเพื่อเป็นแหล่งวัตถุดิบสำรอง

3.3 ความเสี่ยงด้านการเงิน

ความเสี่ยงจากสถานะเศรษฐกิจและการเงิน

ค่าเงินบาทต่อดอลลาร์สหรัฐยังคงแข็งค่าอย่างต่อเนื่องตั้งแต่ปี 2560 จนปัจจุบันแม้ว่าค่าเงินดอลลาร์จะมีแนวโน้มแข็งค่าขึ้นเล็กน้อยจากการปรับขึ้นอัตราดอกเบี้ยนโยบายระยะสั้น แต่ก็ยังส่งผลกระทบต่อค่าส่งออก นอกจากนี้สหรัฐยังมีนโยบายทางการค้าที่ไม่ชัดเจน เกิดความขัดแย้งทางการค้ากับจีนทำให้เงินทุนยังคงไหลเข้าแถบเอเชีย โดยเฉพาะ ไทย ทำให้

(เมษายน 2560 – มีนาคม 2561)

ส่วนที่ 1 การประกอบธุรกิจ ข้อที่ 3 ปัจจัยความเสี่ยง

ค่าเงินบาทอ่อนค่าลงเพียงเล็กน้อยแต่ยังสูงกว่าประเทศอื่นในภูมิภาคเดียวกัน จากมาตรการกีดกันทางการค้าของสหรัฐอเมริกาและอิทธิพลของผลกระทบทางอ้อมกับผู้ประกอบการในไทยโดยจีนอาจผลักดันสินค้าเข้าแข่งขันกับผู้ผลิตในไทยมากขึ้นทั้งสินค้าที่ได้รับผลกระทบโดยตรงเช่นเหล็ก เครื่องใช้ไฟฟ้า และสินค้าที่มีศักยภาพในการบุกตลาดเช่นสิ่งทอ เป็นต้น

นอกจากนี้ ในปีที่ผ่านมา ราคาน้ำมันดิบปรับตัวขึ้นเพียงเล็กน้อย ไม่สามารถกระตุ้นเศรษฐกิจโดยรวมของประเทศในกลุ่มตะวันออกกลางซึ่งเป็นหนึ่งในลูกค้าหลักของบริษัทฯ ได้เท่าใด ทำให้ภาพรวมของเศรษฐกิจในภูมิภาคนี้ยังคงชะลอตัว

เศรษฐกิจไทยยังฟื้นตัวได้ช้า มีเพียงบางอุตสาหกรรมเท่านั้นที่มีแนวโน้มดีขึ้นเช่นท่องเที่ยว ผู้บริโภคระดับกลางและล่างยังไม่มีกำลังซื้อเนื่องจากเศรษฐกิจโดยรวมยังคงฟื้นตัวระดับต่ำ อัตราการปรับค่าตอบแทนด้านเนื่องจากผู้ประกอบการยังคงมีมาตรการลดต้นทุนในการผลิต ราคาสินค้าทางการเกษตรขยับขึ้นเพียงเล็กน้อย อีกทั้งอัตราหนี้ครัวเรือนและอัตราหนี้ที่ไม่ก่อให้เกิดรายได้ยังสูง ปัจจัยดังกล่าวเป็นความเสี่ยงในการเพิ่มยอดขายของบริษัทฯ ให้ได้ตามเป้าหมายที่กำหนดไว้

3.4 ความเสี่ยงที่มีผลกระทบต่อสิทธิหรือการลงทุนของผู้ถือหุ้นหลักทรัพย์

ความเสี่ยงจากการที่บริษัทมีผู้ถือหุ้นรายใหญ่ถือหุ้นมากกว่า 25%

บริษัท โทเรอินดัสตรีส์ จำกัด เป็นผู้ถือหุ้นรายใหญ่ของบริษัทฯ โดยถือหุ้นในบริษัทจำนวน 2,087,500 หุ้น หรือจำนวน 34.79 % ของจำนวนหุ้นที่จำหน่ายแล้วทั้งหมดของบริษัทฯ อาจทำให้ผู้ถือหุ้นดังกล่าวสามารถควบคุมมติที่ประชุมผู้ถือหุ้นได้เกือบทั้งหมดไม่ว่าจะเป็นเรื่องการแต่งตั้งกรรมการหรือการขอมติในเรื่องอื่นที่ต้องใช้เสียงส่วนใหญ่ของที่ประชุมผู้ถือหุ้น ยกเว้นข้อบังคับบริษัทหรือกฎหมายที่เกี่ยวข้องกำหนดให้ต้องได้รับคะแนนเสียงไม่น้อยกว่า 3 ใน 4 ของจำนวนเสียงทั้งหมดของผู้ถือหุ้น ดังนั้นผู้ถือหุ้นรายอื่นของบริษัทฯ มีความเสี่ยงในการรวบรวมคะแนนเสียงเพื่อถ่วงดุลและตรวจสอบเรื่องที่ผู้ถือหุ้นรายใหญ่เสนอในที่ประชุมผู้ถือหุ้นได้

อย่างไรก็ตาม บริษัทฯ ได้กำหนดโครงสร้างการบริหารจัดการโดยบุคคลที่มีความรู้ ความสามารถและประสบการณ์ รวมทั้งมีการกำหนดขอบเขตการดำเนินงาน หน้าที่ความรับผิดชอบของกรรมการและผู้บริหารอย่างชัดเจน โปร่งใส นอกจากนี้ บริษัทฯ ยังได้แต่งตั้งกรรมการตรวจสอบจำนวน 3 ท่าน ทำหน้าที่ตรวจสอบ ถ่วงดุลการตัดสินใจ และร่วมพิจารณาอนุมัติรายการต่างๆ ก่อนนำเสนอต่อที่ประชุมผู้ถือหุ้นเพื่อความโปร่งใสและสร้างความมั่นใจให้ผู้ถือหุ้น

4. ทรัพย์สินที่ใช้ในการประกอบธุรกิจ

4.1 ที่ดิน อาคารและอุปกรณ์

ณ วันที่ 31 มีนาคม 2561 บริษัทฯ มีสินทรัพย์ถาวรหลักที่ใช้ในการประกอบธุรกิจหลายรายการ อาทิเช่น ที่ดิน อาคาร เครื่องจักร และอุปกรณ์ เป็นต้น ซึ่งบริษัทฯ เป็นเจ้าของกรรมสิทธิ์ในสินทรัพย์ดังกล่าวทั้งสิ้น และไม่มีการะหลักประกันของสินทรัพย์ รายละเอียดของสินทรัพย์มีดังต่อไปนี้

มูลค่าสุทธิทางบัญชี (พันบาท)

ประเภท / ลักษณะทรัพย์สิน	ลักษณะกรรมสิทธิ์	มูลค่า	ภาระผูกพัน
ที่ดิน	บริษัทเป็นเจ้าของ	6,915	ไม่มีภาระผูกพัน
อาคาร โรงงาน และส่วนปรับปรุง	บริษัทเป็นเจ้าของ	132,041	ไม่มีภาระผูกพัน
เครื่องจักรและอุปกรณ์	บริษัทเป็นเจ้าของ	509,171	ไม่มีภาระผูกพัน
เครื่องตกแต่ง ติดตั้งและเครื่องใช้สำนักงาน	บริษัทเป็นเจ้าของ	7,801	ไม่มีภาระผูกพัน
ยานพาหนะ	บริษัทเป็นเจ้าของ	1,569	ไม่มีภาระผูกพัน
สินทรัพย์ระหว่างการก่อสร้างและติดตั้ง	บริษัทเป็นเจ้าของ	62,279	ไม่มีภาระผูกพัน
รวม		719,776	

4.2 สินทรัพย์ไม่มีตัวตน

สินทรัพย์ไม่มีตัวตนประกอบด้วย ค่าสิทธิสมาชิกสนามกอล์ฟและโปรแกรมคอมพิวเตอร์ ซึ่งแสดงในราคาทุนหักค่าตัดจำหน่ายสะสมและขาดทุนจากการด้อยค่าสะสม

5. ข้อพิพาททางกฎหมาย

บริษัทฯ ไม่มีข้อพิพาททางกฎหมายซึ่งบริษัทฯ เป็นคู่ความหรือคู่กรณี ไม่ว่าจะเป็นคดีที่อาจมีผลกระทบด้านลบต่อทรัพย์สินของบริษัทฯ คดีที่กระทบต่อการดำเนินธุรกิจของบริษัทฯ คดีที่มีได้เกิดจากการประกอบธุรกิจโดยปกติของบริษัทฯ หรือคดีหรือข้อพิพาทที่บริษัทฯ ถูกฟ้องร้องภายหลังสิ้นสุดบัญชีแต่ก่อนส่งแบบ 56-1

6. ข้อมูลทั่วไปและข้อมูลสำคัญอื่น

บริษัทที่ออกหลักทรัพย์	บริษัทไทยโตรีเท็กซ์ไทลส์มิลล์ จำกัด (มหาชน)
สถานที่ตั้ง	
• สำนักงานใหญ่	เลขที่ 20 อาคารบุปผจิต ชั้น 6 ถนนสาทรเหนือ แขวงสีลม เขตบางรัก กรุงเทพมหานคร 10500 โทรศัพท์ : 0-2266-6593-4, 0-2238-3950-1 โทรสาร : 0-2238-3959
• โรงงาน	เลขที่ 33/3 หมู่ที่ 3 ถนนสุขาภิบาล ตำบลนครชัยศรี อำเภอนครชัยศรี จังหวัดนครปฐม 73120 โทรศัพท์ : 0-3433-1788-90 โทรสาร : 0-3433-1915
ประเภทธุรกิจ	อุตสาหกรรมสิ่งทอ
เลขทะเบียนบริษัท	0107537001617
เว็บไซต์	http://www.toray.co.th/tttm/
ทุนจดทะเบียน	60,000,000 บาท (ชำระเต็มมูลค่า)
จำนวนหุ้นที่จำหน่ายแล้ว	6,000,000 หุ้น
มูลค่าหุ้นที่ตราไว้	10 บาท
บุคคลอ้างอิง	
นายทะเบียนหลักทรัพย์	บริษัท ศูนย์รับฝากหลักทรัพย์ (ประเทศไทย) จำกัด เลขที่ 93 อาคารตลาดหลักทรัพย์แห่งประเทศไทย ถนนรัชดาภิเษก แขวงดินแดง เขตดินแดง กรุงเทพฯ 10400 โทรศัพท์ : 0-2009-9000 โทรสาร : 0-2009-9991
ผู้สอบบัญชี	นายเจริญ ผู้สัมฤทธิ์เลิศ นายไวยโรจน์ จินตามณีพิทักษ์ นายศักดา เกาทัณฑ์ทอง บริษัท เคพีเอ็มจี ภูมิไชย สอบบัญชี จำกัด ชั้น 48-51 เอ็มไพร์ทาวเวอร์ เลขที่ 195 ถนนสาทรใต้ แขวงยานนาวา เขตสาทร กรุงเทพมหานคร 10120 โทรศัพท์ : 0-2677-2000 โทรสาร : 0-2677-2222