

ส่วนที่ 1 การประกอบธุรกิจ

1. นโยบายและภาพรวมการประกอบธุรกิจ

บริษัท โทเร็นคัสตริส อิงค์ (ประเทศญี่ปุ่น) ซึ่งเป็นผู้ผลิตสินค้ารายใหญ่ของญี่ปุ่นรวมทั้งสิ่งทอ มีสาขาอยู่ทั่วโลก ได้ริเริ่มที่จะจัดตั้งบริษัทผลิตสิ่งทอในไทยเพื่อขยายกิจการ จึงได้ร่วมลงทุนกับบริษัท โตโยเม็น ก้าไกชา จำกัด ซึ่งเป็นตัวแทนจำหน่ายเครื่องจักรอุตสาหกรรมในอัตราส่วน 60 : 40 ได้จดทะเบียนก่อตั้งบริษัทในปี 2506 ด้วยทุนจดทะเบียน 30,000,000 บาท ประกอบด้วยหุ้นสามัญ 30,000 หุ้น มูลค่าหุ้นที่ตราไว้หุ้นละ 1,000 บาทและได้รับการส่งเสริมการลงทุนเป็นเวลา 5 ปี นับแต่วันเริ่มดำเนินการ

บริษัท เข้าจดทะเบียนในตลาดหลักทรัพย์แห่งประเทศไทยเมื่อวันที่ 26 ตุลาคม 2524 และจดทะเบียนเป็นบริษัทมหาชนเมื่อวันที่ 16 พฤษภาคม 2537 ปัจจุบันมีทุนจดทะเบียน 60,000,000 บาท ประกอบด้วยหุ้นสามัญ 6,000,000 หุ้น มูลค่าที่ตราไว้หุ้นละ 10 บาท

บริษัทฯ ประกอบธุรกิจอุตสาหกรรมสิ่งทอ ได้แก่ ปั่นด้าย ทอ ถัก ย้อมสี และแต่งสำเร็จ ผลิตภัณฑ์ของบริษัท ได้แก่

- ผ้าทอ ผลิตจากโพลีเอสเตอร์ผสมเรยอน ใช้สำหรับตัดเย็บเครื่องแบบต่างๆ เครื่องหมายการค้า คือ “อินทรีทอง” และ NEXGEN
- ผ้าถัก ผลิตจากโพลีเอสเตอร์ เรยอน และเส้นใยสังเคราะห์อื่นๆ ใช้สำหรับตัดเย็บชุดกีฬา
- ผ้าเบาะรถยนต์ ผลิตจากโพลีเอสเตอร์ 100% มีการตกแต่งสำเร็จโดยเครื่องชูดขน และตัดขน

1.1 ปรัชญา พันธกิจ และแนวทางปฏิบัติองค์กร

ปรัชญาองค์กร

มีส่วนร่วมกับสังคมผ่านการสร้างสรรค์คุณค่าใหม่ด้วยนวัตกรรมทางความคิด เทคโนโลยี และผลิตภัณฑ์

พันธกิจองค์กร

เพื่อลูกค้าของเรา	สร้างคุณค่าใหม่ให้กับลูกค้าของเรา ด้วยผลิตภัณฑ์คุณภาพสูง และการบริการที่เป็นเลิศ
เพื่อพนักงานของเรา	สร้างโอกาสในการพัฒนาตนเองในสภาพแวดล้อมที่ท้าทายแก่พนักงาน
เพื่อผู้ถือหุ้นของเรา	ให้การจัดการที่เชื่อถือได้และน่าไว้วางใจแก่ผู้ถือหุ้นของเรา
เพื่อสังคมเพื่อสังคม	สร้างความสัมพันธ์และพัฒนาความเข้าใจซึ่งกันและกันในฐานะพลเมืององค์กรที่มีความรับผิดชอบ

แนวทางปฏิบัติองค์กร**ความปลอดภัยและสิ่งแวดล้อม**

ให้ความสำคัญสูงสุดในเรื่องความปลอดภัย การป้องกันอุบัติเหตุและการอนุรักษ์สิ่งแวดล้อม สร้างความมั่นใจในมาตรการความปลอดภัย และสุขภาพของพนักงาน ลูกค้า และชุมชนท้องถิ่น ร่วมส่งเสริมการอนุรักษ์สิ่งแวดล้อมด้วยความกระตือรือร้น

จริยธรรมและความเป็นธรรม

ได้รับความไว้วางใจจากสังคม บรรลุความคาดหวังโดยการปฏิบัติอย่างตรงไปตรงมา ควบคู่กับการรักษามาตรฐานทางจริยธรรมระดับสูงและสำนึกแห่งความรับผิดชอบและการคงไว้ซึ่งความโปร่งใสในการบริหารจัดการ

มุ่งเน้นลูกค้า

ให้ลูกค้าใหม่และทางออกแก่ลูกค้า เด็บโตและประสบความสำเร็จไปด้วยกัน

นวัตกรรม

สร้างสรรค์นวัตกรรมอย่างต่อเนื่องในทุกๆ กิจกรรมของบริษัท และมุ่งมั่นเพื่อวิวัฒนาการและการเติบโตอย่างแข็งแกร่ง

งานภาคสนามและการริเริ่ม

เพิ่มพูนความสามารถ และความคิดริเริ่มในการทำงาน สร้างความแข็งแกร่งในรากฐานกิจกรรมขององค์กรผ่านการเรียนรู้จากเรื่องต่างๆอย่างต่อเนื่อง สร้างความพยายามในการผลักดันตนเองอยู่เสมอ

ศักยภาพในการแข่งขันระดับโลก

มุ่งมั่นเพื่อศักยภาพในการแข่งขันอย่างต่อเนื่องผ่านทางมาตรฐานคุณภาพชั้นยอดเยี่ยมระดับโลกและการจัดการค่าใช้จ่ายตลอดจนเด็บโตและการขยายธุรกิจในตลาดโลกให้สำเร็จ

ความร่วมมือระดับสากล

พัฒนาความร่วมมือระดับสากลโดยการประสานงานภายในร่วมกันและการเป็นพันธมิตรเชิงกลยุทธ์กับหน่วยงานภายนอก

มุ่งเน้นทรัพยากรบุคคล

สร้างสภาพแวดล้อมที่ทำให้พนักงานได้ค้นพบคุณค่าในงานของตน รวมถึงการสร้างความสัมพันธ์เชิงบวกและมีพลังระหว่างบุคลากรและองค์กร

แนวทางข้อบังคับเรื่องการต่อต้านการทุจริต

บริษัท ไทยทอเรติกส์ (ประเทศไทย) จำกัด ได้กำหนดแนวทางการต่อต้านการทุจริตและการตัดสินใจไว้ให้พนักงานและผู้บริหารทุกคนของกลุ่มบริษัท ไทยทอเรติกส์ (ประเทศไทย) ได้ปฏิบัติตาม ทั้งนี้กลุ่มบริษัท ไทยทอเรติกส์ (ประเทศไทย) จะไม่มีการเรียกรับหรือมอบประโยชน์อื่นใดเพื่อที่จะได้รับผลประโยชน์ที่ไม่ถูกต้อง

แนวทางการปฏิบัติตามกฎหมายการแข่งขันทางการค้า

กลุ่มบริษัทไทยประเทศไทยได้ให้ความสำคัญกับการปฏิบัติตามกฎหมายการแข่งขันทางการค้าหรือกฎหมายป้องกันการผูกขาดทางการค้าเป็นอย่างมากเนื่องจากเรามีการค้าทั้งในและต่างประเทศ ดังนั้น บริษัทโพรเท็กซ์ (ประเทศไทย) จำกัด จึงได้กำหนดแนวทางปฏิบัติของบริษัทในกลุ่มมิให้ใช้อำนาจเหนือตลาดโดยมิชอบและกระทำการใดๆ ที่เป็นการผูกขาดตลาด

1.2 การเปลี่ยนแปลงและพัฒนาการที่สำคัญ

การดำเนินงานของบริษัทฯ

เนื่องจากเศรษฐกิจไทยโดยรวมในปี 2561 ที่ผ่านมายังคงฟื้นตัวช้า ทำให้บริษัทฯ ต้องแสวงหาตลาดใหม่ๆ เข้ามาชดเชยลูกค้าบางกลุ่มที่หายไป สำหรับผ้าทอ บริษัทฯ ได้ขยายตลาดเข้าไปในส่วนผ้าสำหรับชุดเครื่องแบบภาครัฐมากขึ้น อีกทั้งยังขยายตลาดในกลุ่มแฟชั่นเพิ่ม รวมทั้งมีการให้ความรู้ด้านการตลาดและแนะนำผ้าใหม่ๆ ให้กับตัวแทนจำหน่ายเพื่อเพิ่มยอดขาย ส่วนในตลาดต่างประเทศ บริษัทฯ ได้ขยายตลาดในส่วนผ้าทอสำหรับชุดลำลองและผ้าทอสำหรับใช้ในสถานพยาบาลอีกด้วย

สำหรับผ้าถัก บริษัทฯ ได้พัฒนาการถักผ้ายัดให้มีคุณสมบัติเหมือนผ้าสเปนเด็กซ์ แต่มีอายุการใช้งานที่ยาวนานกว่าและเหมาะสำหรับทำชุดกีฬา

การควบรวมบริษัทระหว่างบริษัทฯ และบริษัท ลักกี้เท็กซ์ (ไทย) จำกัด (มหาชน)

วันที่ 25 ธันวาคม 2561 ที่ประชุมคณะกรรมการบริษัทฯ ได้มีมติอนุมัติให้ทำการและให้เสนอต่อที่ประชุมผู้ถือหุ้นของบริษัทฯ เพื่อพิจารณาอนุมัติการควบบริษัทระหว่างบริษัทฯ และบริษัท ลักกี้เท็กซ์ (ไทย) จำกัด (มหาชน) (“LTX”) เป็นบริษัทใหม่ที่เกิดจากการควบบริษัท (“บริษัทใหม่”) ที่จะเป็นบริษัทจดทะเบียนในตลาดหลักทรัพย์แห่งประเทศไทย (“ตลาดหลักทรัพย์ฯ”) ดังนั้นบริษัทฯ จึงมีหน้าที่ต้องดำเนินการยื่นคำขอรับหลักทรัพย์ของบริษัทใหม่ต่อตลาดหลักทรัพย์ฯ ตามข้อบังคับของตลาดหลักทรัพย์ฯ ที่เกี่ยวข้อง

วันที่ 31 มกราคม 2562 ที่ประชุมวิสามัญผู้ถือหุ้นครั้งที่ 1/2562 ของบริษัทฯ ได้มีมติอนุมัติการควบบริษัทระหว่างบริษัทฯ และ LTX

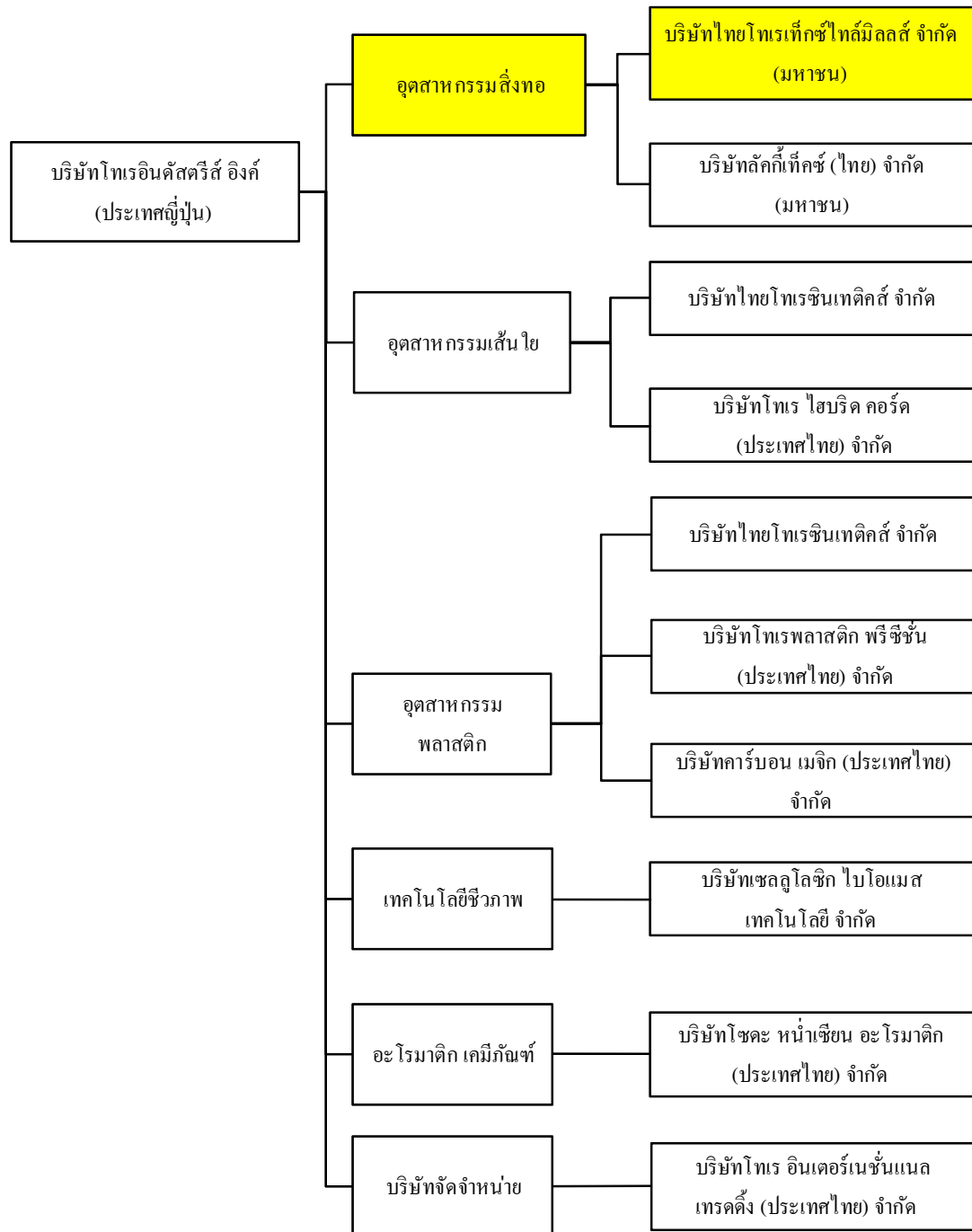
วันที่ 14 กุมภาพันธ์ 2562 LTX ได้ดำเนินการขายหุ้นที่ถืออยู่ในบริษัทฯ จำนวนทั้งหมด 313,000 หุ้นให้แก่ TORAY เพื่อจัดการถือหุ้นระหว่างบริษัทที่จะควบเข้าด้วยกัน

เหตุการณ์ที่คาดว่าจะเกิดขึ้นหลังการรายงาน

บริษัทฯ จะจัดให้มีการประชุมร่วมระหว่างผู้ถือหุ้นของบริษัทฯ และผู้ถือหุ้นของ LTX เพื่อพิจารณาอนุมัติเรื่องต่างๆ ของบริษัทใหม่ในปลายเดือนมิถุนายน 2562 บริษัทฯ คาดว่าจะสามารถจดทะเบียนควบบริษัทต่อกระทรวงพาณิชย์ให้แล้วเสร็จได้ภายในวันที่ 1 กรกฎาคม 2562

1.3 โครงสร้างการถือหุ้นของกลุ่มบริษัทและความสัมพันธ์กับกลุ่มธุรกิจของผู้ถือหุ้นใหญ่

บริษัทโพรเท็กซ์ อิงค์ ประเทศญี่ปุ่นซึ่งเป็นบริษัทชั้นนำในการผลิตเส้นใยเทียมและสิ่งทอ มีบริษัทย่อยบริษัทร่วมและสาขาอยู่ทั่วโลก รวมถึงบริษัทต่าง ๆ ในประเทศไทย 9 แห่งซึ่งเรียกรวมกันว่ากลุ่มบริษัทโพรเท็กซ์ในประเทศไทย (Toray Group Companies in Thailand) ซึ่งการประกอบธุรกิจของแต่ละบริษัทแสดงได้ดังนี้



(เมษายน 2561 – มีนาคม 2562)

ส่วนที่ 1 การประกอบธุรกิจ ข้อที่ 1 นโยบายและภาพรวมการประกอบธุรกิจ

สรุปส่วนสำคัญของกลุ่มบริษัทไทยทอเรติกส์

at the end of March 2018

COMPANY		Toray Industries (Thailand) Co.,Ltd	Thai Toray Textile Mills Public Company Limited	Luckytex (Thailand) Public Company Limited	Thai Toray Synthetics Co., Ltd	Toray International Trading (Thailand) Ltd
PARTICULARS		TTH	TTM	LTX	TTS	TTTH
HEAD OFFICE		Bangkok	Bangkok	Bangkok	Bangkok	Bangkok
FACTORY		—	Nakorn Pathom	Prapadaeng, Bangpoo	Bangkok, Ayuthaya, Nakorn Pathom	-
ESTABLISHMENT		MAY 2002	MAR. 1963	MAR. 1960	APR. 1991	SEP. 2014
PRODUCTS		—	Polyester/ rayon fabrics Polyester knitted fabrics Tricot Knit fabrics Car seat materials	Polyester/cotton fabrics Cotton fabrics Polyester spun fabrics Polyester filament yam fabrics Industrial materials	Nylon filament yam Polyester filament yam Engineering plastic resin Cast polypropylene film (CPP) Metalized film	Trading of : Fiber, Textile, Garment, Hybrid code, Film, Plastic, Chemical, Water Treatment
Sales Amount(2017)	(MB)	125	1,180	8,691	9,482	Handling Amounts 3,718
MANPOWER	(persons)	34	493	2,303	1,207	33
CAPITAL	(MB)	16	60	518	3,078	202
SHAREHOLDERS	(ratio : %)	Toray Industries	Toray Industries	Toray Industries	Toray Industries	Toray Industries
		100.0%	34.8%	71.8%	70.8%	30.0%
			Toyota Tsusho	TTS	LTX	Toray International
			LTX	Others	Mitsiam	TISP
			Others	26.1%	8.4%	0.5%
			46.5%	Others	2.0%	

(เมษายน 2561 – มีนาคม 2562)

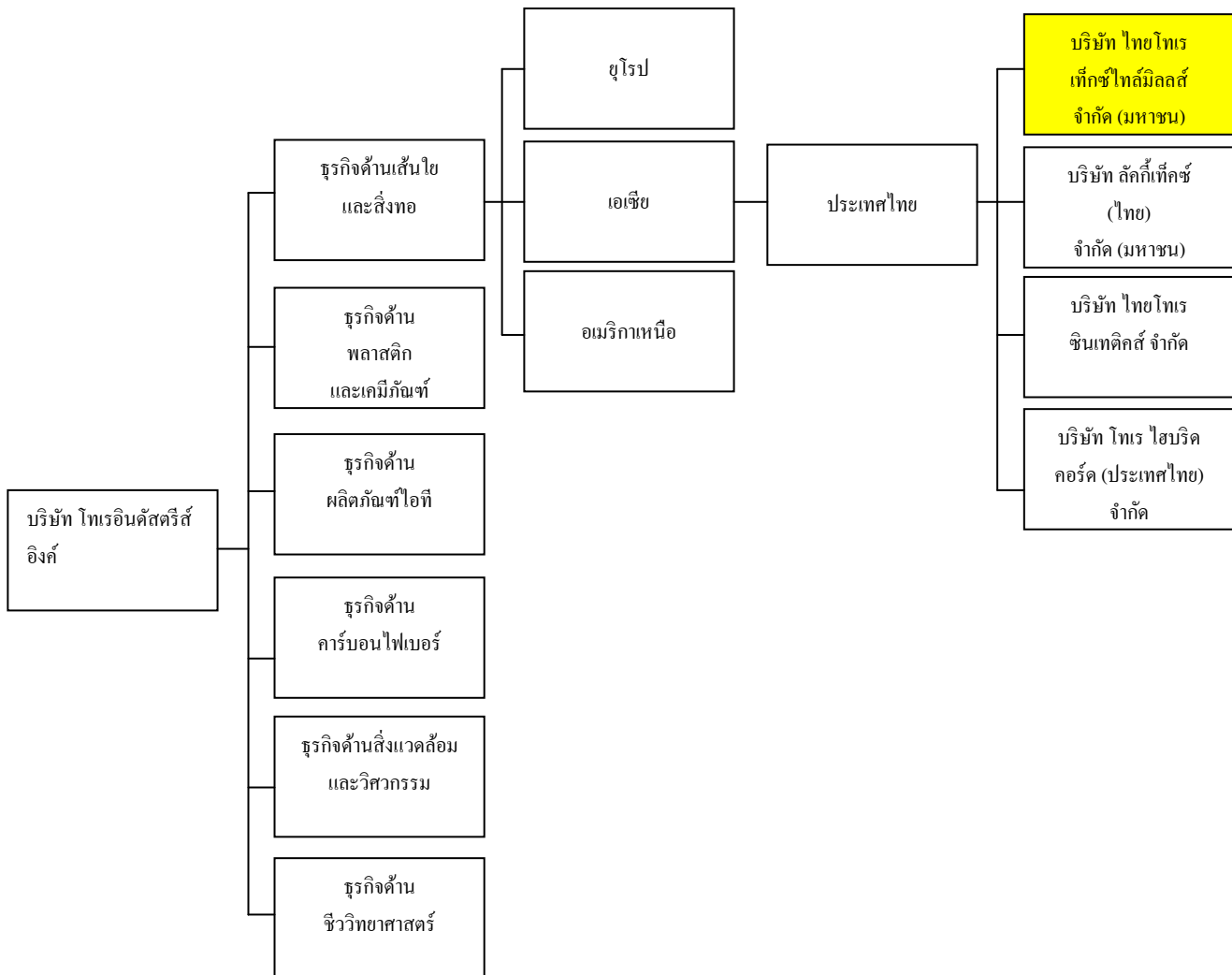
ส่วนที่ 1 การประกอบธุรกิจ ข้อที่ 1 นโยบายและภาพรวมการประกอบธุรกิจ

at the end of March 2018

COMPANY PARTICULARS	TORAY PLASTICS PRECISION (THAILAND) Co., Ltd.					Carbon Magic (Thailand) Co., Ltd		Toray Hybrid Cord (Thailand) Co., Ltd		SODA NAMSIANG AROMATIC (THAILAND) CO., LTD.	
	Cellulosic Biomass Technology Co., Ltd	TPPT	CMTH	THCT	SNA						
HEAD OFFICE	Bangkok	Bangkok	Chonburi	Bangpoo	Bangkok						
FACTORY	Kumphawapi, Udonthani	Bangkok	Chonburi	Bangpoo	Bangkok						
ESTABLISHMENT	JAN. 2017	DEC. 2013	SEP. 2005	JUN. 2016	AUG. 2016						
PRODUCTS	Cellulosic Sugar Oligosaccharide Poly Phenol	Manufacturing of Plastic Injection Molded parts for Automobile and Printer	Manufacture Carbon Fiber Reinforced Plastic (CFRP) products. Automotive, Motorcycle, Rail train, Bicycle, Industrial robot/equip., Medical, Sports & Leisure and etc.	Tire cord Hose cord for automobile Carpet pile yarn Mono filament cord	Flavor for foods and Beverages						
Sales Amount(2017) (MB)	0	78	413	119	5						
MANPOWER (persons)	8	36	290	17	6						
CAPITAL (MB)	450	124	590	150	143						
SHAREHOLDERS (ratio : %)	Toray Industries	Toray Plastics Precision	Toray Carbon Magic Co., Ltd	Toray Hybrid Cord	Soda Aromatic Co., Ltd	90.0%		90.0%		65.0%	
	Mitsui Sugar Co	Thai Toray Synthetics	Toray Industries, Inc.	LTX	Soda Act Co., Ltd.	33.3%		9.0%		5.0%	
	TTH	Toray Industries	Saha Group	TTH	Namsiang Co., Ltd.	0.1%		0.5%		30.0%	

เนื่องจากบริษัทฯ เป็นบริษัทในเครือของบริษัทโทเรอินดัสตรีส์ ینگค์ ประเทศญี่ปุ่น ซึ่งถือหุ้นในบริษัทฯ ร้อยละ 34.79 บริษัทฯ ต้องพึ่งพิงบริษัทแม่บางประการเช่นการกำหนดนโยบายการบริหารโดยรวม การสนับสนุนบุคลากรที่มีความชำนาญเฉพาะด้านที่เกี่ยวกับอุตสาหกรรมสิ่งทอ การใช้เครื่องหมายการค้า เป็นต้น

โครงสร้างธุรกิจโดยรวมของบริษัท โทเรอินดัสตรีส์ ینگค์



2. ลักษณะการประกอบธุรกิจ

โครงสร้างรายได้

	2561		2560		2559	
	(1 เม.ย.61-31 มี.ค.62)		(1 เม.ย.60-31 มี.ค.61)		(1 เม.ย.59-31 มี.ค.60)	
	มูลค่า		มูลค่า		มูลค่า	
สายผลิตภัณฑ์	(ล้านบาท)	ร้อยละ	(ล้านบาท)	ร้อยละ	(ล้านบาท)	ร้อยละ
ผ้าผืนทอ						
ในประเทศ	673	51.0	536	45.4	549	50.5
ต่างประเทศ	226	17.2	258	21.9	301	27.7
ผ้าผืนถัก						
ในประเทศ	96	7.3	87	7.4	78	7.1
ต่างประเทศ	295	22.3	278	23.6	142	13.1
ผ้าเบาะรถยนต์						
ในประเทศ	29	2.2	20	1.7	16	1.5
ต่างประเทศ	-	-	-	-	-	-
	1,319	100	1,179	100	1,086	100

2.1 ลักษณะผลิตภัณฑ์

ผลิตภัณฑ์ของบริษัท

1. **ผ้าทอ** ผลิตจากโพลีเอสเตอร์ 65% ผสมเรยอน 35% ใช้สำหรับตัดเย็บเครื่องแบบต่าง เครื่องหมายการค้าที่ใช้คือ “อินทรีทอง” (Golden Eagle :Toray Industries, Inc. เป็นเจ้าของเครื่องหมายการค้า และ “NEXGEN” (บริษัทไทยโทเรติกส์ไทล์มิลล์ จำกัด (มหาชน) เป็นเจ้าของเครื่องหมายการค้า) นอกจากนี้ ยังมีผ้าชุดขนสำหรับฤดูหนาว ผ้า two-ways ผ้าที่ทอจากด้ายข้อม ผ้ารยอนริช สำหรับตัดเย็บเครื่องแบบพนักงานหน่วยงานเอกชน ชุดลำลอง
2. **ผ้าถัก** ผลิตจากโพลีเอสเตอร์ เรยอนและอะคริลิก ใช้สำหรับตัดเย็บชุดกีฬา
3. **ผ้าเบาะรถยนต์** ผลิตจากโพลีเอสเตอร์ 100% โดยใช้เครื่องตะกุนขน (ด้วยเข็ม/กระดากทราย) เครื่องพิมพ์ลายผ้า เครื่องตัดขนผ้า เพื่อทำให้เป็นผ้าหุ้มเบาะรถยนต์

สิทธิที่เกี่ยวข้องกับการประกอบธุรกิจ

บริษัทฯ ได้รับการส่งเสริมการลงทุนจากคณะกรรมการส่งเสริมการลงทุนตามหลักเกณฑ์และวิธีการที่กำหนดในพระราชบัญญัติส่งเสริมการลงทุน เมื่อวันที่ 6 มีนาคม พ.ศ. 2506 ในกิจการประเภทอุตสาหกรรมปั่นด้าย อุตสาหกรรมสิ่งทอ ฟอกขาว ย้อมสี เป็นต้น โดยได้รับสิทธิประโยชน์ต่างๆ ดังนี้

- สิทธิประโยชน์ตาม พรบ.ส่งเสริมการลงทุน มาตรา 28 ในการยกเว้นอากรขาเข้าสำหรับเครื่องจักรประหยัดพลังงาน
- สิทธิประโยชน์เขตการค้าเสรีอาเซียน (AFTA) ในการยกเว้นอากรและการลดอัตราอากรศุลกากรสำหรับเขตการค้าเสรีอาเซียน สำหรับวัตถุดิบจำพวกเส้นด้ายที่ใช้ในการผลิต
- ความตกลงหุ้นส่วนเศรษฐกิจไทย-ญี่ปุ่น (JTEPA) ในการลดอัตราอากรขาเข้าสำหรับเครื่องจักรและอะไหล่ที่ใช้ในอุตสาหกรรมสิ่งทอ
- สิทธิในการนำคนต่างด้าวเข้ามาในราชอาณาจักรและได้รับอนุมัติตำแหน่งงานช่างฝีมือเพื่อสามารถปฏิบัติงานถ่ายทอดความรู้และเทคโนโลยีให้แก่บุคลากรชาวไทย รวมถึงขยายเวลาการอยู่ในราชอาณาจักรของคนต่างด้าวด้วย

2.2 การตลาดและการแข่งขัน**นโยบายของบริษัท**

บริษัทฯ มีการดำเนินธุรกิจมายาวนานกว่า 50 ปี เป็นที่รู้จักแพร่หลาย และมีกลุ่มลูกค้าเหนียวแน่น การรักษาคุณภาพของสินค้าและมาตรฐานการบริการจึงเป็นนโยบายสำคัญ โดยมีการควบคุมคุณภาพของสินค้า และการบริการที่รวดเร็ว เนื่องจากสินค้าประเภทผ้าฝ้ายมีช่วงเวลาในการใช้จำกัด เช่น ผ้าสำหรับเครื่องแบบนักเรียนต้องใช้ในชั่วงก่อนเปิดภาคเรียน การผลิตและจัดส่งจึงต้องรวดเร็ว ทันต่อความต้องการของลูกค้า นอกจากนี้ บริษัทฯยังมีนโยบายในการพัฒนาผลิตภัณฑ์ให้ตอบโจทย์การใช้งานของลูกค้าที่เพิ่มขึ้น

ด้านการตั้งราคา บริษัทฯจะพิจารณาจากราคาส่งและสภาพเศรษฐกิจเป็นเกณฑ์ บริษัทฯไม่มีนโยบายในการทุ่มตลาดแต่อย่างใด

ลักษณะลูกค้าและกลุ่มลูกค้าเป้าหมาย

ลูกค้าภายในประเทศ ลูกค้าผ้าฝ้ายทอสำหรับชุดเครื่องแบบส่วนใหญ่เป็นร้านค้าส่งในย่านสำเพ็ง ซึ่งทำการค้าขายกันมายาวนานตั้งแต่แรกเริ่ม โดยแต่ละร้านจะจำหน่ายผ้าต่างรายการกัน นอกนั้นจะเป็นกลุ่มลูกค้าหน่วยงานราชการและเอกชน และลูกค้ากลุ่มเครื่องแบบนักเรียน

ลูกค้าต่างประเทศ มาจากการติดต่อของตัวแทนจำหน่ายซึ่งลูกค้ารายใหญ่ๆ จะเป็นประเทศในแถบตะวันออกกลาง ญี่ปุ่น รองลงไปเป็นประเทศในแถบเอเชียตะวันออกเฉียงใต้

การจำหน่ายและช่องทางการจำหน่าย

การจำหน่ายสินค้ามีทั้งการจำหน่ายในประเทศประมาณร้อยละ 60 และการจำหน่ายต่างประเทศประมาณร้อยละ 40 บริษัทฯจำหน่ายผ่านตัวแทนเป็นหลักทั้งการจำหน่ายในและต่างประเทศ

(เมษายน 2561 – มีนาคม 2562)

ส่วนที่ 1 การประกอบธุรกิจ ข้อที่ 2 ลักษณะการประกอบธุรกิจ

สภาพการแข่งขันภายในอุตสาหกรรมในปีที่ผ่านมา

ในปี 2561 มีสภาพการแข่งขันภายในอุตสาหกรรมแยกตามผลิตภัณฑ์ได้ดังนี้

1) ผ้าทอ (ผ้าทออาร์)

ตลาดในประเทศ มีการแข่งขันสูงเหมือนปีที่ผ่านมาโดยเฉพาะกลุ่มผ้าแฟชั่นและผ้าเครื่องแบบองค์กร มีการนำเข้าผ้าผืนตกแต่งสำเร็จเข้ามาจากประเทศจีน อินเดียและอินโดนีเซีย ทำให้บริษัทฯ สูญเสียส่วนแบ่งการตลาดบางส่วนเพราะไม่สามารถแข่งขันด้านราคาได้ทำให้บริษัทฯ ต้องแสวงหากลุ่มลูกค้าใหม่เพื่อชดเชย

ตลาดต่างประเทศ มีการแข่งขันที่รุนแรงมากเนื่องจากเศรษฐกิจโลกยังไม่ฟื้นตัวทำให้ลูกค้าชะลอคำสั่งซื้อ ส่งผลต่อยอดขายและกำไร ประกอบกับมีคู่แข่งด้านราคาจากประเทศจีน และอินเดียทำให้สินค้าจากไทยเสียเปรียบ นอกจากนี้ การที่ค่าเงินบาทไทยแข็งค่าทำให้รายได้จากการส่งออกลดลง

2) ผ้าถัก

ตลาดในประเทศ มีการแข่งขันด้านราคาสูงเพราะยังคงมีผ้าสำหรับชุดกีฬาจากจีนเข้ามาทำตลาดอย่างต่อเนื่อง

ตลาดต่างประเทศ ตลาดหลักคือประเทศญี่ปุ่น มีคู่แข่งสำคัญคือประเทศจีน มีการแข่งขันด้านราคา คุณภาพและคุณสมบัติพิเศษของผ้าจึงต้องอาศัยพันธมิตรทางการค้าเพื่อลดการแข่งขัน

3) ผ้าเบาะรถยนต์

บริษัทมีตลาดเฉพาะในประเทศเท่านั้น ประกอบกับแนวแฟชั่นผ้าเบาะเปลี่ยนแปลงทำให้บริษัทมีข้อจำกัดด้านการผลิตที่ไม่สามารถรองรับแฟชั่นใหม่ได้ บริษัทจึงมีข้อจำกัดในการแข่งขันในตลาดนี้สูง

แนวโน้มภาวะอุตสาหกรรมและสภาพการแข่งขันในอนาคต**แนวโน้มภาวะอุตสาหกรรม**

แนวโน้มสำหรับตลาดสิ่งทอจากเส้นใยสังเคราะห์ยังคงสามารถเติบโตได้โดยเฉพาะสิ่งทอที่มีคุณสมบัติพิเศษต่างๆ เนื่องจากตลาดทั้งในและต่างประเทศยังมีความต้องการอย่างต่อเนื่อง แต่ทั้งนี้ เนื่องจากต้นทุนการผลิตต่างๆ มีแนวโน้มปรับตัวขึ้น เช่น ค่าแรง ค่าพลังงาน ทำให้ในปี 2562 จะยังคงมีการแข่งขันด้านราคากับสินค้าจากประเทศจีน อินเดีย ที่รุนแรงเช่นปีที่ผ่านมา และเนื่องจากต้นทุนที่สูงขึ้นและการแข่งขันที่รุนแรงในตลาดดังกล่าว ทำให้ส่งผลกระทบต่อผู้ผลิตขนาดเล็ก ส่วนผู้ผลิตรายใหญ่จำเป็นต้องนำเอาเทคโนโลยีที่ทันสมัยมาใช้ในการผลิตเพิ่มขึ้นเพื่อลดต้นทุนในระยะยาวและควบคุมคุณภาพ อีกทั้งผู้ผลิตยังจำเป็นต้องพัฒนาศักยภาพในการผลิตเพื่อให้สามารถผลิตสินค้าที่มีคุณสมบัติพิเศษ มีมูลค่าเพิ่มขึ้นสูงเพื่อตอบสนองต่อความต้องการของกลุ่มตลาดที่มีกำลังซื้อและเพิ่มขีดความสามารถในการแข่งขันในตลาดโลก

สภาพการแข่งขันในปี 2562

ในประเทศ คาดการณ์ว่าการแข่งขันด้านราคายังคงรุนแรงอย่างต่อเนื่อง โดยเฉพาะอย่างยิ่งการรุกเข้าทำตลาดของผ้าผืนจากจีนและการนำเข้าเสื้อผ้ายสำเร็จรูปจากจีนและเวียดนาม ผู้ผลิตในประเทศควรแสวงหาตลาดที่ต้องการผ้าคุณสมบัติพิเศษที่ยังมีคู่แข่งน้อยรายมากกว่า

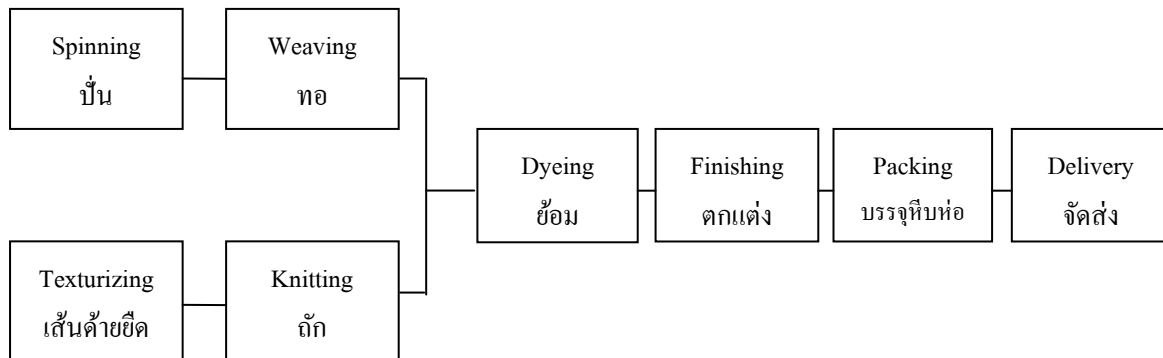
ต่างประเทศ การส่งออกในปี 2562 สำหรับผ้าผืนที่ผลิตจากเส้นใยสังเคราะห์จะยังคงเติบโตได้บ้างเนื่องจากใน ค.ศ. 2020 จะมีงานใหญ่ๆ เช่น การแข่งขันกีฬาโอลิมปิกที่ประเทศญี่ปุ่น และงานเอ็กซ์โป 2020 ที่เมืองคูไบ สหราชอาณาจักร มิเรตส์ คาดการณ์ว่าจากการกระจายเงินงบประมาณเพื่อเตรียมจัดงานจะสามารถกระตุ้นกำลังซื้อได้ในเวลาหนึ่ง อย่างไรก็ตาม ประเทศเวียดนามได้พัฒนาการผลิตผ้าผืนสำเร็จและอาจกลายเป็นคู่แข่งที่น่าจับตามองในปี 2562

2.3 การจัดหาผลิตภัณฑ์

การผลิต

บริษัทมีโรงงาน 1 แห่ง ตั้งอยู่ที่จังหวัดนครปฐม มีกำลังการผลิตโดยรวมประมาณ 30,000,000 หลาต่อปี แต่อย่างไรก็ดี บริษัทฯ ได้เร่งเพิ่มประสิทธิภาพในการผลิต ลดการเกิดของเสียในกระบวนการผลิตเพื่อลดต้นทุนและเพิ่มกำลังการผลิตให้สอดคล้องกับอุปสงค์ของตลาดในแต่ละช่วง

ขั้นตอนการผลิต



การจัดหาวัตถุดิบ ผู้จำหน่ายและสัดส่วนการซื้อวัตถุดิบ

- เส้นด้าย มีการสั่งซื้อทั้งจากในประเทศและต่างประเทศ ในต่างประเทศได้แก่ อินโดนีเซีย จีนและญี่ปุ่น
- โพลีเอสเตอร์ สั่งซื้อจากประเทศอินโดนีเซียและมาเลเซียเป็นส่วนใหญ่
- เรยอน มีการสั่งซื้อจากผู้ผลิตในประเทศ
- สีและสารเคมีสำหรับใช้ในกระบวนการผลิต ซื้อจากบริษัทผู้นำเข้าเป็นส่วนใหญ่

(ข) ผลกระทบต่อสิ่งแวดล้อม

วัตถุดิบเหลือใช้จากกระบวนการผลิต จะมีการจัดการแยกไปตามประเภทดังนี้

1. เศษด้าย เศษผ้า เศษฝ้ายและเศษกระดาษ จะมีการนำไปจำหน่ายทั้งหมด
2. ขยะอุตสาหกรรม (Industrial waste) จ้างให้บริษัท โปรเฟสชั่นแนล เวสต์ เทคโนโลยี (1999) จำกัด (มหาชน) บริษัทสยาม โปรเกรส เซอร์วิส จำกัด และ ศูนย์กำจัดขยะชะเชิงเตรา เป็นผู้รับกำจัดและนำไปทำลายตามกรรมวิธีรักษาสิ่งแวดล้อม
3. น้ำเสียจากแผนกย้อม จะมีกระบวนการบำบัดน้ำเสีย เพื่อให้คุณภาพน้ำอยู่ในเกณฑ์มาตรฐานก่อนจะปล่อยสู่แหล่งน้ำธรรมชาติ ซึ่งจะมีกระบวนการควบคุมคุณภาพน้ำ ดังนี้
 - วิศวกรประจำโรงงาน ทำการตรวจวิเคราะห์คุณภาพน้ำในเบื้องต้น
 - ส่งตัวอย่างน้ำให้มหาวิทยาลัยมหิดลและจุฬาลงกรณ์มหาวิทยาลัยทำการตรวจวิเคราะห์ต่อ
 - กองสิ่งแวดล้อม กรมโรงงาน กระทรวงอุตสาหกรรม ทำหน้าที่ควบคุมและตรวจสอบพร้อมกับการติดตั้งเครื่องบำบัดน้ำเสียและบ่อขนาดใหญ่ ทำให้สามารถนำน้ำเสียกลับมาหมุนเวียนใช้ได้อีกครั้ง

ทั้งนี้ บริษัทฯ ไม่เคยมีข้อพิพาทหรือถูกฟ้องร้องเกี่ยวกับสิ่งแวดล้อมแต่อย่างใด

3. ปัจจัยความเสี่ยง

3.1 ความเสี่ยงในการประกอบธุรกิจ

ความเสี่ยงในการพึ่งพิงผู้ถือหุ้นรายใหญ่

บริษัทฯ เป็นบริษัทในเครือของบริษัท โทเรอินดัสตรีส์ อิงค์ ประเทศญี่ปุ่น ซึ่งถือหุ้นในบริษัทฯ ร้อยละ 34.79 บริษัทฯ ต้องพึ่งพิงบริษัทแม่บางประการเช่น การกำหนดนโยบายการบริหารโดยรวม การสนับสนุนบุคลากรที่มีความชำนาญเฉพาะด้านที่เกี่ยวกับอุตสาหกรรมสิ่งทอ เป็นต้น

เพื่อป้องกันความเสี่ยงด้านการขาดการสนับสนุนบุคลากรที่มีความชำนาญเฉพาะด้านดังกล่าว บริษัทฯ จึงดำเนินการสรรหาบุคลากรที่มีความชำนาญเฉพาะด้านสำหรับบางกระบวนการผลิตด้วยตนเอง

นอกจากความเสี่ยงดังกล่าว บริษัทฯ ไม่มีความเสี่ยงด้านอื่นที่เกี่ยวข้องกับการพึ่งพิงผู้ถือหุ้นรายใหญ่อีก

ความเสี่ยงด้านการขาดแคลนแรงงานที่มีฝีมือ

เนื่องจากการฝึกฝนฝีมือแรงงานต้องใช้เวลาพอสมควร ทำให้บริษัทฯ มีความเสี่ยงเรื่องการขาดแคลนแรงงานที่มีฝีมือ บริษัทฯ จึงมีมาตรการจ้างงานพนักงานที่เกษียณอายุเพื่อฝึกสอนพนักงานใหม่จนกว่าจะมีความชำนาญเพียงพอ

ความเสี่ยงด้านการเปลี่ยนแปลงของผู้บริโภคที่รวดเร็วและหลากหลาย

ปัจจุบันผู้บริโภคมีความต้องการที่หลากหลายและเปลี่ยนแปลงเร็วทั้งตลาดในประเทศและต่างประเทศ เช่น ผู้บริโภคกลุ่มผ้าสำหรับตัดเย็บเครื่องแบบต้องการผ้าที่มีคุณสมบัติหลากหลายมากขึ้นเช่น ผ้าที่มีความนุ่มมากกว่าแต่ก่อน มีความยืดหยุ่นได้ น้ำหนักเบา เป็นต้น ประกอบกับความนิยมในผ้ารูปแบบเดิมที่เป็นผลิตภัณฑ์หลักของบริษัทฯ มีแนวโน้มลดลงอย่างต่อเนื่อง ทำให้บริษัทฯ ต้องมีการปรับเปลี่ยนรูปแบบผลิตภัณฑ์ให้สอดคล้องกับความต้องการของตลาดกลุ่มนี้ให้ได้ เพื่อรักษาและขยายฐานลูกค้ากลุ่มผ้าเครื่องแบบให้เป็นกลุ่มลูกค้าหลักของบริษัทฯ ต่อไป

3.2 ความเสี่ยงเกี่ยวกับการผลิต

ความเสี่ยงจากการพึ่งพาผู้ผลิตวัตถุดิบที่สำคัญที่อยู่รายเดียวในประเทศไทย

เนื่องจากผ้าทอ (ผ้าทออาร์) จำเป็นต้องใช้เรยอนเป็นวัตถุดิบหลักชนิดหนึ่งในการผลิตและไม่สามารถใช้วัตถุดิบอื่นทดแทนได้ ในประเทศไทยมีผู้ผลิตเรยอนเพียงแห่งเดียว บริษัทฯ อาจประสบปัญหาขาดแคลนวัตถุดิบในการผลิตได้หากเกิดบริษัทผู้ผลิตวัตถุดิบเกิดปัญหาในกระบวนการผลิตหรือการขนส่ง

ดังนั้น นอกจากบริษัทฯ จะต้องรักษาความสัมพันธ์อันดีต่อผู้ผลิตแล้ว บริษัทฯ ได้มีการติดต่อกับผู้ผลิตในประเทศอินโดนีเซียและจีนเพื่อเป็นแหล่งวัตถุดิบสำรอง

ความเสี่ยงด้านต้นทุนการผลิตสูง

ค่าจ้างแรงงานในประเทศไทยสูงกว่าประเทศเพื่อนบ้านที่เป็นคู่แข่งบางประเทศ ทำให้ต้นทุนการผลิตสูงขึ้นและความสามารถในการแข่งขันลดลง บริษัทฯ อาจพิจารณาการใช้เครื่องจักรและเทคโนโลยีที่ทันสมัยเพื่อลดความต้องการแรงงาน นอกจากบริษัทฯ จะสามารถลดต้นทุนในการผลิตได้แล้ว ยังสามารถเพิ่มประสิทธิภาพในการผลิตได้อีกด้วย

3.3 ความเสี่ยงด้านการเงิน

ความเสี่ยงจากสภาวะเศรษฐกิจและการเงิน

สงครามการค้าระหว่างประเทศจีนและสหรัฐอเมริกาที่เกิดขึ้นส่งผลกระทบให้การเติบโตของเศรษฐกิจโลกชะลอตัวลงอีก เศรษฐกิจในยุโรปยังไม่ฟื้นตัวอีกและมีปัญหาที่เกิดขึ้นจากนโยบายที่สหราชอาณาจักรจะออกจากสหภาพยุโรป เศรษฐกิจในจีนมีแนวโน้มชะลอตัวและเงินหยวนอ่อนค่า ทำให้อัตราการเติบโตของการส่งออกของประเทศไทยชะลอตัวลงเช่นเดียวกับประเทศอื่นในภูมิภาคเดียวกัน ประกอบกับค่าเงินบาทไทยยังคงแข็งค่าอย่างต่อเนื่องตั้งแต่ปี 2561 เป็นปัจจัยที่ทำให้การส่งออกของบริษัทฯ หดตัวลง อีกทั้งกลุ่มอุตสาหกรรมส่งออกอิเล็กทรอนิกส์ของไทยเริ่มเข้าสู่ภาวะขาลง ทำให้ภาวะเศรษฐกิจในประเทศไม่เติบโตเท่าที่ควร

นอกจากนี้ ประเทศไทยกำลังประสบปัญหาภัยแล้งที่คาดว่าจะรุนแรงกว่าปีที่แล้วและจะเกิดขึ้นยาวนานถึงเดือนพฤษภาคม ส่งกระทบด้านลบต่อพืชเศรษฐกิจส่งออกหลัก ประกอบกับมีการแข่งขันจากประเทศคู่แข่งจึงทำให้ไม่สามารถปรับราคาขายได้มากนักทั้งๆที่ผลผลิตประมาณการน้อยลง นอกจากนี้ สินค้าอุปโภคบริโภคมีแนวโน้มปรับตัวขึ้นและจะส่งผลกระทบต่อกำลังซื้อของผู้บริโภค

ปัจจัยดังกล่าวเป็นความเสี่ยงในการเพิ่มยอดขายของบริษัทฯ ให้ได้ตามเป้าหมายที่กำหนดไว้

3.4 ความเสี่ยงที่มีผลกระทบต่อสิทธิหรือการลงทุนของผู้ถือหุ้นหลักทรัพย์

ความเสี่ยงจากการที่บริษัทมีผู้ถือหุ้นรายใหญ่ถือหุ้นมากกว่า 25%

บริษัท ไทเร็นดัสตริส อิงค์ เป็นผู้ถือหุ้นรายใหญ่ของบริษัทฯ โดยถือหุ้นในบริษัทฯ จำนวน 2,087,500 หุ้น หรือจำนวน 34.79 % ของจำนวนหุ้นที่จำหน่ายแล้วทั้งหมดของบริษัทฯ อาจทำให้ผู้ถือหุ้นดังกล่าวสามารถควบคุมมติที่ประชุมผู้ถือหุ้นได้เกือบทั้งหมดไม่ว่าจะเป็นเรื่องการแต่งตั้งกรรมการหรือการขอมติในเรื่องอื่นที่ต้องใช้เสียงส่วนใหญ่ของที่ประชุมผู้ถือหุ้น ยกเว้นข้อบังคับบริษัทหรือกฎหมายที่เกี่ยวข้องกำหนดให้ต้องได้รับคะแนนเสียงไม่น้อยกว่า 3 ใน 4 ของจำนวนเสียงทั้งหมดของผู้ถือหุ้น ดังนั้นผู้ถือหุ้นรายอื่นของบริษัทฯ มีความเสี่ยงในการรวบรวมคะแนนเสียงเพื่อถ่วงดุลและตรวจสอบเรื่องที่ผู้ถือหุ้นรายใหญ่เสนอในที่ประชุมผู้ถือหุ้นได้

อย่างไรก็ตาม บริษัทฯ ได้กำหนดโครงสร้างการบริหารจัดการโดยบุคคลที่มีความรู้ ความสามารถและประสบการณ์ รวมทั้งมีการกำหนดขอบเขตการดำเนินงาน หน้าที่ความรับผิดชอบของกรรมการและผู้บริหารอย่างชัดเจน โปร่งใส นอกจากนี้ บริษัทฯ ยังได้แต่งตั้งกรรมการตรวจสอบจำนวน 3 ท่าน ทำหน้าที่ตรวจสอบ ถ่วงดุลการตัดสินใจ และร่วมพิจารณาอนุมัติรายการต่างๆ ก่อนนำเสนอต่อที่ประชุมผู้ถือหุ้นเพื่อความโปร่งใสและสร้างความมั่นใจให้ผู้ถือหุ้น

4. ทรัพย์สินที่ใช้ในการประกอบธุรกิจ

4.1 ที่ดิน อาคารและอุปกรณ์

ณ วันที่ 31 มีนาคม 2562 บริษัทฯ มีสินทรัพย์ถาวรหลักที่ใช้ในการประกอบธุรกิจหลายรายการ อาทิเช่น ที่ดิน อาคาร เครื่องจักร และอุปกรณ์ เป็นต้น ซึ่งบริษัทฯ เป็นเจ้าของกรรมสิทธิ์ในสินทรัพย์ดังกล่าวทั้งสิ้น และไม่มีภาระหลักประกันของสินทรัพย์ รายละเอียดของสินทรัพย์มีดังต่อไปนี้

มูลค่าสุทธิทางบัญชี (พันบาท)

ประเภท / ลักษณะทรัพย์สิน	ลักษณะกรรมสิทธิ์	มูลค่า	ภาระผูกพัน
ที่ดิน	บริษัทเป็นเจ้าของ	6,915	ไม่มีภาระผูกพัน
อาคาร โรงงาน และส่วนปรับปรุง	บริษัทเป็นเจ้าของ	127,051	ไม่มีภาระผูกพัน
เครื่องจักรและอุปกรณ์	บริษัทเป็นเจ้าของ	473,711	ไม่มีภาระผูกพัน
เครื่องตกแต่ง ติดตั้งและเครื่องใช้สำนักงาน	บริษัทเป็นเจ้าของ	7,375	ไม่มีภาระผูกพัน
ยานพาหนะ	บริษัทเป็นเจ้าของ	1,151	ไม่มีภาระผูกพัน
สินทรัพย์ระหว่างการก่อสร้างและติดตั้ง	บริษัทเป็นเจ้าของ	39,491	ไม่มีภาระผูกพัน
รวม		655,694	

4.2 สินทรัพย์ไม่มีตัวตน

สินทรัพย์ไม่มีตัวตนประกอบด้วย ค่าสิทธิสมาชิกสนามกอล์ฟและโปรแกรมคอมพิวเตอร์ ซึ่งแสดงในราคาทุนหักค่าตัดจำหน่ายสะสมและขาดทุนจากการด้อยค่าสะสม

5. ข้อพิพาททางกฎหมาย

บริษัทฯ ไม่มีข้อพิพาททางกฎหมายซึ่งบริษัทฯ เป็นคู่ความหรือคู่กรณี ไม่ว่าจะเป็นคดีที่อาจมีผลกระทบด้านลบต่อทรัพย์สินของบริษัทฯ คดีที่กระทบต่อการดำเนินธุรกิจของบริษัทฯ คดีที่มีได้เกิดจากการประกอบธุรกิจโดยปกติของบริษัทฯ หรือคดีหรือข้อพิพาทที่บริษัทฯ ถูกฟ้องร้องภายหลังสิ้นสุดบัญชีแต่ก่อนส่งแบบ 56-1

6. ข้อมูลทั่วไปและข้อมูลสำคัญอื่น

บริษัทที่ออกหลักทรัพย์	บริษัทไทยทอเรติกส์โฮลดิ้งส์ จำกัด (มหาชน)
สถานที่ตั้ง	
• สำนักงานใหญ่	เลขที่ 20 อาคารบุปผชาติ ชั้น 6 ถนนสาทรเหนือ แขวงสีลม เขตบางรัก กรุงเทพมหานคร 10500 โทรศัพท์ : 0-2266-6593-4, 0-2238-3950-1 โทรสาร : 0-2238-3959
• โรงงาน	เลขที่ 33/3 หมู่ที่ 3 ถนนสุขาภิบาล ตำบลนครชัยศรี อำเภอนครชัยศรี จังหวัดนครปฐม 73120 โทรศัพท์ : 0-3433-1788-90 โทรสาร : 0-3433-1915
ประเภทธุรกิจ	อุตสาหกรรมสิ่งทอ
เลขทะเบียนบริษัท	0107537001617
เว็บไซต์	http://www.toray.co.th/tttm/
ทุนจดทะเบียน	60,000,000 บาท (ชำระเต็มมูลค่า)
จำนวนหุ้นที่จำหน่ายแล้ว	6,000,000 หุ้น
มูลค่าหุ้นที่ตราไว้	10 บาท
บุคคลอ้างอิง	
นายทะเบียนหลักทรัพย์	บริษัท ศูนย์รับฝากหลักทรัพย์ (ประเทศไทย) จำกัด เลขที่ 93 อาคารตลาดหลักทรัพย์แห่งประเทศไทย ถนนรัชดาภิเษก แขวงดินแดง เขตดินแดง กรุงเทพฯ 10400 โทรศัพท์ : 0-2009-9000 โทรสาร : 0-2009-9991
ผู้สอบบัญชี	นายเจริญ ผู้สัมฤทธิ์เลิศ นายไวยโรจน์ จินตามณีพิทักษ์ นายศักดิ์ เกาทัณฑ์ทอง บริษัท เคพีเอ็มจี ภูมิไชย สอบบัญชี จำกัด ชั้น 48-51 เอ็มไพร์ทาวเวอร์ เลขที่ 195 ถนนสาทรใต้ แขวงยานนาวา เขตสาทร กรุงเทพมหานคร 10120 โทรศัพท์ : 0-2677-2000 โทรสาร : 0-2677-2222