

ส่วนที่ 1 : การประกอบธุรกิจ

1. นโยบายและภาพรวมการประกอบธุรกิจ

ภาพรวมการประกอบธุรกิจ

บริษัท ไทยวาโก้ จำกัด (มหาชน) ก่อตั้งขึ้นโดยการร่วมทุนระหว่าง บริษัท สหพัฒนพิบูล จำกัด และ Wacoal Corporation ประเทศญี่ปุ่น เมื่อวันที่ 1 ตุลาคม 2513 โดยบริษัทฯ เป็นผู้ผลิตสินค้าชุดชั้นในสตรีระบบอุตสาหกรรมเป็นแห่งแรกของประเทศไทย และในปี 2526 บริษัทฯ ได้เข้าจดทะเบียนในตลาดหลักทรัพย์แห่งประเทศไทย ต่อมาในปี 2537 บริษัทฯ ได้แปรสภาพเป็นบริษัทมหาชนจำกัด

ในปัจจุบันบริษัทฯ เป็นผู้ผลิตสินค้าเสื้อผ้าสำเร็จรูป ซึ่งประกอบด้วย ชุดชั้นในสตรี ชุดชั้นนอกสตรี และชุดเด็ก โดยมีผลิตภัณฑ์หลัก คือ ชุดชั้นในสตรี

การจัดจำหน่ายภายในประเทศมี บริษัท ไอ.ซี.ซี. อินเตอร์เนชั่นแนล จำกัด (มหาชน) เป็นผู้จัดจำหน่ายรายใหญ่ของบริษัทฯ สำหรับตลาดต่างประเทศได้จำหน่ายไปยังบริษัทในกลุ่มของ Wacoal Corporation ซึ่งส่งออกไปประเทศญี่ปุ่น สหรัฐอเมริกา และอาเซียน เป็นหลัก

1.1 วิสัยทัศน์ พันธกิจ และค่านิยมขององค์กร

บริษัทฯ ได้กำหนดวิสัยทัศน์ พันธกิจ และค่านิยมไว้ดังนี้

วิสัยทัศน์ (Vision)

มุ่งมั่นสู่ความเป็นผู้เชี่ยวชาญการค้าธุรกิจชุดชั้นในสตรีครบวงจรระดับชั้นนำของโลก

พันธกิจ (Mission)

ไทยวาโก้จะมุ่งยกระดับขีดความสามารถในการแข่งขันขององค์กรอย่างต่อเนื่อง เพื่อการเติบโตอย่างยั่งยืนบนพื้นฐานของคุณธรรม จริยธรรม รวมทั้งความเชื่อมั่น และความไว้วางใจซึ่งกันและกันของผู้มีส่วนได้เสียทุกกลุ่ม

เราจะนำเสนอผลิตภัณฑ์และบริการที่ตอบสนองความคาดหวังของลูกค้า ด้วยความใส่ใจอย่างพิถีพิถันถึงคุณภาพ และการสร้างสรรค์นวัตกรรมใหม่อย่างต่อเนื่อง พัฒนาองค์กรให้พร้อมต่อการเปลี่ยนแปลงอย่างรวดเร็ว โดยนำเทคโนโลยีสารสนเทศเข้ามามีบทบาทสำคัญ ผสานกับทรัพยากรบุคคลที่เป็นมืออาชีพ ตลอดจนมีความรับผิดชอบต่อสังคมและสิ่งแวดล้อม

ค่านิยม (Value)

| | |
|---|---|
| W ork in Team and Be Professional | ทำงานเป็นทีม กล้าตัดสินใจ ใ้ความรู้อย่างมืออาชีพ |
| A chievement and Positive Attitude | มุ่งมั่นสู่ความสำเร็จ คิดบวก มั่นใจ เราทำได้ |
| C reative and Initiative | สร้างสรรค์นวัตกรรมใหม่เพื่อลูกค้า |
| O pen to Experience | เปิดกว้างเรียนรู้สิ่งใหม่ ยอมรับความคิดเห็นที่แตกต่าง |
| A ctive and Dynamic to Change | คล่องแคล่ว กระตือรือร้น ปรับเปลี่ยนอย่างรวดเร็ว |
| L ove and Mutual Trust | ทำงานและดำเนินชีวิตบนพื้นฐานความรักและความเชื่อมั่นต่อกัน |

1.2 การเปลี่ยนแปลงและพัฒนากิจการที่สำคัญ


ไทยวาโก้ครบรอบก่อตั้ง 47 ปี ในวันที่ 1 ตุลาคม 2560 ซึ่งตลอดระยะเวลาที่ผ่านมา บริษัทฯ มีความมุ่งมั่นในการศึกษา วิจัยพัฒนาด้านสรีระวิทยา วัสดุคัพ การออกแบบ ตัดเย็บอย่างต่อเนื่อง เพื่อพัฒนาสินค้าที่มีคุณภาพ สวมใส่สบาย เหมาะสมกับโครงสร้างสรีระเพื่อสร้างผลงานและความมั่นใจให้กับผู้หญิงทุกช่วงวัย

❖ ทศวรรษที่ 1 วางรากฐานธุรกิจ (พ.ศ. 2513 - พ.ศ. 2522)

- ปี 2513 • เริ่มการผลิตชุดชั้นในสตรี
- ปี 2514 • ขยายการผลิตผลิตภัณฑ์ประเภทสตั๊ดหน้าท้อง กางเกงใน บอดี้สูท เพ็ททิโก๊ท ชุดนอน
- ปี 2515 • เริ่มส่งสินค้าไปจำหน่ายยังต่างประเทศ พัฒนาผลิตภัณฑ์ชุดเด็ก และชุดชั้นนอกสตรีตามลำดับ
- ปี 2516 • เพิ่มทุนจดทะเบียนจาก 4 ล้านบาทเป็น 8 ล้านบาท
- ปี 2517 • เริ่มการผลิตผลิตภัณฑ์ชุดเด็กจำหน่ายในประเทศ
- ปี 2522 • เพิ่มทุนจดทะเบียนเป็น 20 ล้านบาท

ทศวรรษที่ 1 เป็นช่วงบุกเบิกตลาดชุดชั้นในสตรีที่ใช้กลยุทธ์การตลาดและนวัตกรรมทั้งด้านสินค้าและบริการที่แปลกใหม่ เช่น การจัดให้มีพนักงานขายคอยแนะนำการสวมใส่ชุดชั้นในสตรีที่ถูกต้องตามสรีระ ให้แก่ลูกค้าอย่างใกล้ชิดและเป็นผู้ริเริ่มใช้คำเรียกเฉพาะพนักงานขายชุดชั้นในว่า “Proportion Consultant” หรือ “PC” จนกลายมาเป็นคำที่ใช้แพร่หลายในวงการชุดชั้นในมาจนถึงปัจจุบัน การจัดให้มี “ห้องลอง” (Fitting Room) ตามร้านค้า การนำระบบ Cup, Size เข้ามาใช้เป็นครั้งแรก การกำหนดราคาชุดชั้นในแบบ Fixed Price และการส่งเสริมการตลาดด้วยการนำภาพยนตร์โฆษณาออกอากาศเป็นแบรนด์แรกของประเทศไทย ส่งผลให้สินค้าเป็นที่รู้จักอย่างกว้างขวาง สามารถปรับเปลี่ยนพฤติกรรมและทัศนคติของสตรีไทยที่มีต่อชุดชั้นในได้อย่างสิ้นเชิง

❖ ทศวรรษที่ 2 เติบโตอย่างก้าวกระโดด (พ.ศ. 2523 - พ.ศ. 2532)

- ปี 2523 • เปลี่ยนสัญลักษณ์ของบริษัทฯ จาก Wacoal มาเป็นรูป  เนื่องในโอกาสครบรอบ 10 ปี แห่งการก่อตั้ง เมื่อวันที่ 1 ตุลาคม 2523 โดยมีลักษณะคล้ายดอกไม้บาน อันสื่อถึงความเจริญก้าวหน้าของบริษัทฯ และกำหนดสีประจำบริษัทฯ คือ สีไวน์แดง และสีชมพู
- นำระบบคอมพิวเตอร์เข้ามาใช้ในระบบการผลิตเป็นครั้งแรก
- ปี 2527 • จัดทำ “โครงการ Wacoal Computer Service” บริการวัดสัดส่วนแก่ลูกค้า ด้วยโปรแกรมคอมพิวเตอร์ที่ทันสมัย เพื่อให้ทราบขนาดรูปร่าง Cup, Size และเลือกชุดชั้นในให้เหมาะสมกับสรีระ
- ปี 2528 • จัดตั้ง Wacoal Body Clinic ขึ้นเป็นครั้งแรกที่ห้างสรรพสินค้าไซโก สี่แยกราชประสงค์ เพื่อบริการตัดชุดชั้นในพิเศษเฉพาะบุคคลและผู้ที่มีโครงสร้างสรีระพิเศษ
- ปี 2529 • เปลี่ยนแปลงระบบมินิคอมพิวเตอร์มาสู่ระบบเมนเฟรมเพื่อเพิ่มประสิทธิภาพระบบงานด้านต่างๆ
- ปี 2530 • เพิ่มทุนจดทะเบียนเป็น 40 ล้านบาท และก่อตั้ง บริษัท วิน จำกัด เพื่อจัดจำหน่ายชุดชั้นใน WIENNA ในระบบขายตรง ซึ่งปัจจุบันพัฒนาจนเป็นผู้นำระบบขายตรงที่มีสมาชิกมากที่สุด และเปลี่ยนชื่อเป็น บริษัท วิน อินเตอร์เนชั่นแนล จำกัด ในปี 2554

ทศวรรษที่ 2 เป็นยุคของการเร่งพัฒนาระบบบริหารจัดการ การขยายกิจการ รวมทั้งการหาแหล่งวัตถุดิบใหม่ เพื่อสร้างความมั่นคง และเพิ่มศักยภาพองค์กรท่ามกลางภาวะการแข่งขันที่เพิ่มมากขึ้น

❖ ทศวรรษที่ 3 บททดสอบความแข็งแกร่งขององค์กร (พ.ศ. 2533 - พ.ศ. 2542)

- ปี 2533 • นำเครื่องมืออุปกรณ์ที่มีความเที่ยงตรงสูงมาใช้ในการวิเคราะห์โครงสร้างสรีระ ได้แก่ เครื่อง Silhouette Analyzer เครื่อง Moire และ เครื่อง Sketched Outlines
- ปี 2534 • จัดตั้ง “ศูนย์วิจัยและพัฒนาผลิตภัณฑ์” (Research & Development Center) เพื่อวิจัย ทดสอบ และวิเคราะห์คุณภาพของวัสดุสิ่งทอตามมาตรฐาน JIS (Japanese International Standard) พร้อมทั้งค้นคว้าวิจัยและพัฒนาวัตถุดิบใหม่
- ปี 2537 • แปรสภาพเป็นบริษัทมหาชน มีการเพิ่มทุนอย่างต่อเนื่องเป็นลำดับ ปัจจุบันมีทุนจดทะเบียนทั้งสิ้น 120 ล้านบาท
- ปี 2540 • ริเริ่มโครงการ Thailand Best ส่งเสริมให้ลูกค้าต่างประเทศรู้จักผลิตภัณฑ์ของบริษัทฯ มากขึ้น ด้วยการจัดงาน “Sahagroup Export & Trade” ซึ่งยังคงจัดต่อเนื่องเป็นประจำทุกปีมาจนถึงปัจจุบัน
- ปี 2541 • จัดตั้ง Call Center ศูนย์ลูกค้าสัมพันธ์
- ปี 2542 • บริษัทฯ ออกหุ้นกู้ 500 ล้านบาท เพื่อลดการพึ่งพาเงินกู้ยืมจากธนาคาร

ทศวรรษที่ 3 เป็นบททดสอบความแข็งแกร่งขององค์กร ด้วยนโยบายการบริหารเชิงกลยุทธ์ที่ทำให้สามารถผ่านวิกฤตเศรษฐกิจมาได้อย่างมั่นคง อีกทั้งเป็นยุคที่เข้าถึงความต้องการของลูกค้า และนำข้อมูลมาใช้ในการพัฒนาสินค้า ตลอดจนขยายกำลังการผลิตออกไปในต่างจังหวัด เพื่อตอบสนองนโยบายการกระจายอุตสาหกรรมไปสู่ภูมิภาค

❖ ทศวรรษที่ 4 ล้ำหน้าด้วยนวัตกรรม (พ.ศ. 2543 - พ.ศ. 2552)

- ปี 2543 • ริเริ่มโครงการ “วาโก้โบว์ชมพู สู้มะเร็งเต้านม” รณรงค์ให้ผู้หญิงไทยตระหนักถึงการดูแลและป้องกันตนเองจากมะเร็งเต้านม
- ปี 2548 • นำระบบการวิเคราะห์ความต้องการของลูกค้า Quality Function Deployment และ Kansei Engineering มาใช้ในการออกแบบผลิตภัณฑ์
- ปี 2549 • พัฒนานวัตกรรมบริการรูปแบบใหม่ “Balancing Bra Service” บริการตัดชุดชั้นในสำหรับสตรีที่สูญเสียเต้านม
- ปี 2551 • ปรับเปลี่ยนภาพลักษณ์ของสินค้าเป็นระดับพรีเมียม ฉีกเส้นกั้นระหว่างชุดชั้นในกับชุดชั้นนอกด้วยการพัฒนาสินค้า “Diamond Intimacy” ซึ่งนำคริสตัล Swarovski มาประดับบนชุดชั้นในเป็นครั้งแรก

ทศวรรษที่ 4 เป็นยุคแห่งการแข่งขัน ทำการตลาดเชิงรุก ปรับภาพลักษณ์ของสินค้า สร้างความแตกต่างด้วยนวัตกรรมที่สอดคล้องกับกระแสของผู้บริโภคที่ให้ความสำคัญต่อสิ่งแวดล้อม วางรากฐานระบบเทคโนโลยีสารสนเทศที่แข็งแกร่ง เพื่อให้เกิดการบริหารกระบวนการภายในที่รวดเร็ว ช่วยให้ผู้บริหารตัดสินใจภายใต้ข้อจำกัดบริหารจัดการ Supply Chain อย่างมีประสิทธิภาพ

❖ ทศวรรษที่ 5 การแข่งขันท่ามกลางการค้าเสรี (พ.ศ. 2553 - ปัจจุบัน)

- ปี 2553 • เนื่องในโอกาสครบรอบ 40 ปีของการก่อตั้ง บริษัทฯ ได้จัดแสดงแฟชั่นโชว์ผลงาน Princess Collection ในพระเจ้าหลานเธอ พระองค์เจ้าสิริวัณณวรีนารีรัตน์ เพื่อนำรายได้สมทบทุนการสร้างศูนย์มะเร็งเต้านม
 - เริ่มผลิตและจำหน่าย Wacoal Gold ผลิตภัณฑ์ชุดชั้นในที่เน้นการใช้วัตถุดิบพิเศษ เนียน นุ่มสบาย ชุ่มชื้นผิวสัมผัส ไม่ระคายเคือง
- ปี 2554 • พัฒนาช่องทางการตลาดใหม่ โดยเปิดร้าน “His & Her Shop” และใช้ Social Network เพื่อเข้าถึงลูกค้าได้มากขึ้น
- ปี 2555 • ร่วมมือกับพันธมิตรธุรกิจ จัดโครงการ “School of Deep Textile” เพื่อพัฒนาผู้เชี่ยวชาญด้านสิ่งทอเชิงลึก
 - สร้างแบรนด์ B'me และพัฒนาช่องทางการตลาดที่มีความหลากหลายให้เหมาะสมกับพฤติกรรมผู้บริโภคยุคใหม่

- ปี 2556
- ร่วมลงทุนจัดตั้ง Pattaya Myanmar Co., Ltd. เพื่อขยายฐานการผลิตไปยังประเทศในกลุ่ม CLMV
 - พัฒนาระบบการบริหารจัดการคลังสินค้าและโลจิสติกส์ให้มีประสิทธิภาพมากยิ่งขึ้น
- ปี 2557
- นำแนวคิดการตลาดแบบ Omni Channel ได้แก่ Shop Interactive, Shopping Online, TV Home Shopping, Call Center และ Social Media เป็นต้น
 - ปรับ Brand Concept ภายใต้นามคิด “Beauty Inside”
 - ร่วมกับวิทยาลัยวิทยาศาสตร์และเทคโนโลยีการกีฬา มหาวิทยาลัยมหิดล ดำเนินโครงการสำรวจสัดส่วนและวิจัยสตรีระสตรีไทยทั่วประเทศ และจัดตั้งห้องปฏิบัติการวิเคราะห์รูปร่างและผลิตภัณฑ์
 - จัดตั้ง Wacoal Body Clinic Shop เพื่อให้บริการและให้คำปรึกษากับลูกค้าที่ปัญหาทางสรีระ โดยมีนวัตกรรมเป็นผลิตภัณฑ์พิเศษต่างๆ เพื่อตอบสนองทุกความต้องการของลูกค้า
- ปี 2558
- ขยายฐานการผลิตชุดชั้นในสตรีโดยร่วมลงทุนกับ Wacoal Corp. ประเทศญี่ปุ่น จัดตั้ง Myanmar Wacoal Co., Ltd. เพื่อรองรับการเจริญเติบโตทางเศรษฐกิจของประชาคมเศรษฐกิจอาเซียน
 - ขยายสาขา Wacoal Body Clinic Shop ไปยังภูมิภาคต่างๆ เพื่อให้ลูกค้าและประชาชนทั่วไปสามารถเข้าถึงบริการสั่งตัดผลิตภัณฑ์พิเศษ
 - สร้างการรับรู้และเสริมภาพลักษณ์ Wacoal Sport และ ผลิตภัณฑ์ CW-X ในกลุ่มลูกค้าที่รักสุขภาพและรักการออกกำลังกายให้แพร่หลายมากขึ้น
- ปี 2559
- ร่วมลงทุนกับ Wacoal Corp. ประเทศญี่ปุ่น และบริษัท สหพัฒนาอินเตอร์โฮลดิ้ง จำกัด (มหาชน) เปิดดำเนินกิจการบริษัท เอ เทค เท็กซ์ไทล์ จำกัด และบริษัท จี เทค แมททีเรียล จำกัด เพื่อเป็นฐานการผลิตวัตถุดิบสำหรับชุดชั้นในสตรีในอนาคต
 - ร่วมกับ Wacoal Corp. ประเทศญี่ปุ่น เปิดดำเนินกิจการ Myanmar Wacoal Co., Ltd. อย่างเป็นทางการเพื่อเป็นฐานการผลิตชุดชั้นในรองรับการเจริญเติบโตทางเศรษฐกิจของประชาคมเศรษฐกิจอาเซียน
- ปี 2560
- ร่วมลงทุนในบริษัท ภัทยาอุตสาหกรรม จำกัด เพิ่มขึ้นจนเป็นบริษัทร่วม

1.3 โครงสร้างการถือหุ้นของกลุ่มบริษัท

1.3.1 นโยบายการแบ่งการดำเนินงานของบริษัทในกลุ่ม

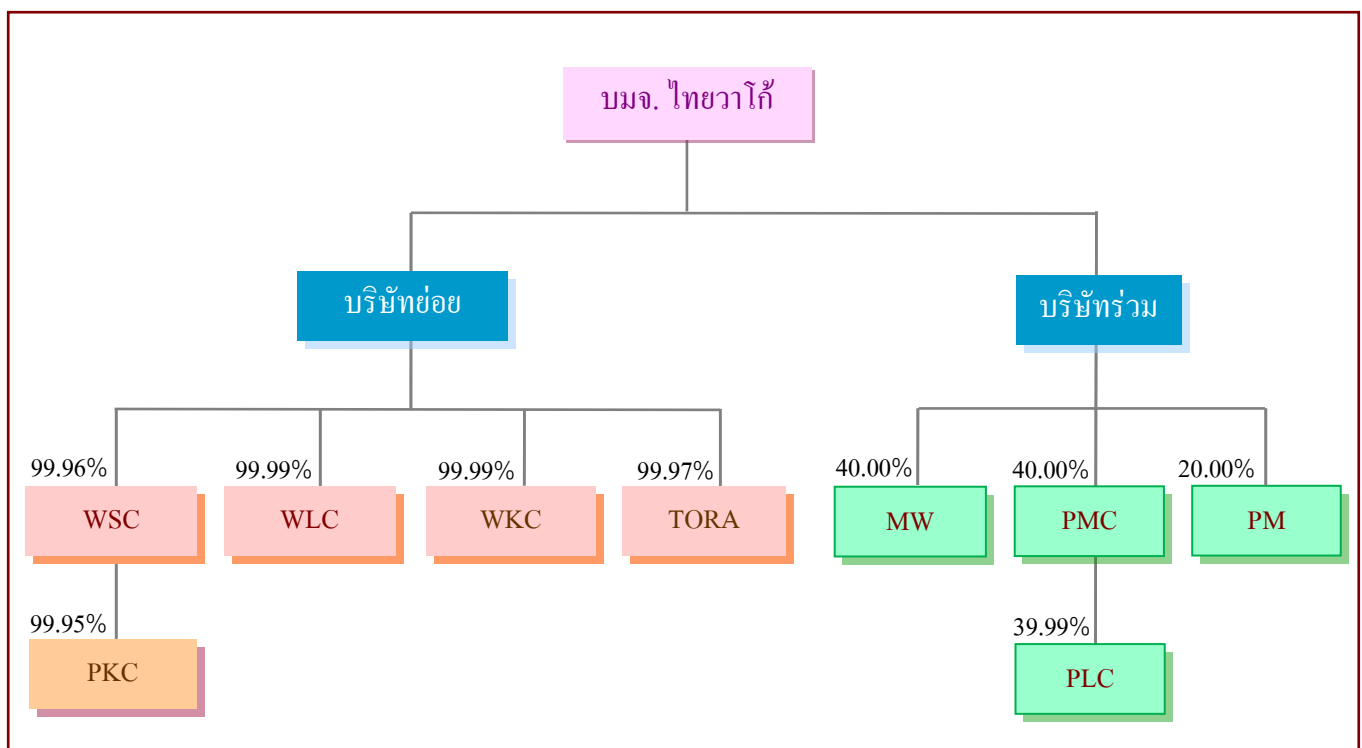
บริษัทฯ ทำหน้าที่วิจัย ออกแบบ พัฒนา จัดซื้อ จัดหาวัตถุดิบ โดยประสานงานกับผู้จัดจำหน่ายและลูกค้า วางแผนการผลิต สั่งการผลิต ไปตามบริษัทย่อยตามความถนัดและความชำนาญของแต่ละโรงงานให้ทำการผลิตสินค้าตามความต้องการของตลาดรวม ตลอดจนควบคุมการบริหารงานทางด้าน

บัญชี การเงิน บุคลากร และการขายสินค้าของบริษัทย่อย นอกเหนือไปจากการผลิตและจำหน่ายสินค้าทั้งในประเทศและต่างประเทศ

บริษัทย่อย ทำหน้าที่เป็นหน่วยผลิตสินค้าและขายสินค้าส่วนใหญ่ที่ผลิตได้ให้แก่บริษัทฯ กรณีการส่งออกบริษัทย่อยสามารถผลิตเพื่อส่งออกได้โดยตรง โดยที่บริษัทย่อยไม่ต้องพึ่งพาความช่วยเหลือทางการเงินจากบริษัทฯ บริษัทย่อย 4 แห่งนับเป็นฐานการผลิตที่สำคัญ ซึ่งจัดตั้งในเขตอุตสาหกรรมที่ได้รับการส่งเสริมการลงทุน เพื่อรับสิทธิประโยชน์ทางภาษีและต้นทุนแรงงานที่ต่ำกว่า นอกจากนี้บริษัทฯ ได้จัดตั้งบริษัทย่อยอีก 1 แห่ง ทำหน้าที่จัดจำหน่ายสินค้าไปต่างประเทศ

บริษัทร่วม เกิดจากการร่วมลงทุนระหว่างบริษัทฯ กับพันธมิตรทางธุรกิจ ในธุรกิจที่เกี่ยวข้องและเป็นประโยชน์ โดยอาศัยความรู้ ความชำนาญของพันธมิตรทางธุรกิจ อันเป็นการส่งเสริมประโยชน์ซึ่งกันและกัน

1.3.2 โครงสร้างการถือหุ้นและการแบ่งการดำเนินงานในกลุ่มบริษัท



หมายเหตุ : สัดส่วนของสิทธิออกเสียงในบริษัทย่อยและบริษัทร่วมเป็นไปตามสัดส่วนการถือหุ้น

| | | |
|------|---|--------------------------|
| WSC | = | บจก. วาโก้ศรีราชา |
| PKC | = | บจก. ภัทยากบินทร์บุรี |
| WLC | = | บจก. วาโก้ลำพูน |
| WKC | = | บจก. วาโก้กบินทร์บุรี |
| TORA | = | บจก. โทรา 1010 |
| MW | = | Myanmar Wacoal Co., Ltd. |

| | | |
|-----|---|--|
| PMC | = | บจก. ภัทยาอุตสาหกรรมกิจ |
| PLC | = | บจก. ภัทยาลำพูน (บริษัท ได้จดทะเบียนเลิกกิจการและปัจจุบันอยู่ระหว่างชำระบัญชี) |
| PM | = | Pattaya Myanmar Co., Ltd. |

การถือหุ้นไขว้ระหว่างกัน ณ วันที่ 31 ธันวาคม 2560

บริษัทฯ มีโครงสร้างการถือหุ้นไขว้ระหว่างกัน แต่การถือหุ้นไขว้ดังกล่าวไม่มีลักษณะเป็นการถือหุ้นไขว้ระหว่างกันที่ขัดหรือแย้งกับหลักเกณฑ์ ตามประกาศคณะกรรมการกำกับตลาดทุน ที่ ทอ.39/2559 เรื่อง “การขออนุญาตและการอนุญาตให้เสนอขายหุ้นที่ออกใหม่” ข้อ 14

| ชื่อบริษัท | สัดส่วนการถือหุ้น (%) | |
|---|---------------------------|--------------------------|
| | บริษัทฯ ถือหุ้นบริษัทอื่น | บริษัทอื่นถือหุ้นบริษัทฯ |
| 1. กรณีการถือหุ้นเกินกว่า 50% | | |
| (ก) บริษัทอื่นเป็นผู้ถือหุ้นในบริษัทฯ เกินกว่า 50% บริษัทฯ ต้องไม่ถือหุ้นไขว้ในบริษัทอื่น | - | - |
| (ข) บริษัทฯ เป็นผู้ถือหุ้นในบริษัทอื่น เกินกว่า 50% บริษัทอื่นต้องไม่ถือหุ้นไขว้ในบริษัทฯ | | |
| 1. บริษัท วาโก้ลำพูน จำกัด | 99.99 | - |
| 2. บริษัท วาโก้บิรินทร์บุรี จำกัด | 99.99 | - |
| 3. บริษัท โทรา 1010 จำกัด | 99.97 | - |
| 4. บริษัท วาโก้ศรีราชา จำกัด (WSC) | 99.96 | - |
| 5. บริษัท ภัทยากบิรินทร์บุรี จำกัด (ถือหุ้นโดย WSC = 99.99%) | 99.95 | - |
| (ค) บริษัทฯ เป็นผู้ถือหุ้นเกินกว่า 50% ในบริษัทอื่น ตั้งแต่ 2 บริษัทขึ้นไป บริษัทอื่นเหล่านั้นต้องไม่ถือหุ้นไขว้ระหว่างกัน | - | - |
| 2. กรณีการถือหุ้นเกินกว่า 25% แต่ไม่เกินกว่า 50 % | | |
| (ก) บริษัทอื่นเป็นผู้ถือหุ้นในบริษัทฯ เกินกว่า 25% แต่ไม่เกินกว่า 50% บริษัทฯ ต้องไม่ถือหุ้นไขว้ในบริษัทอื่นเกินกว่า 10% | | |
| 1. Wacoal Corporation | - | 33.61 |
| (ข) บริษัทฯ เป็นผู้ถือหุ้นในบริษัทอื่นเกินกว่า 25% แต่ไม่เกินกว่า 50% บริษัทอื่นต้องไม่ถือหุ้นไขว้ในบริษัทฯ เกินกว่า 10% | | |
| 1. Myanmar Wacoal Co., Ltd. | 40.00 | - |
| 2. บริษัท ภัทยาอุตสาหกรรมกิจ จำกัด (PMC) | 40.00 | 0.07 |
| 3. บริษัท ภัทยาลำพูน จำกัด** (ถือหุ้นโดย PMC = 99.99%) | 39.99 | - |

| ชื่อบริษัท | สัดส่วนการถือหุ้น (%) | |
|---|-------------------------------|------------------------------|
| | บริษัทฯ ถือ หุ้นบริษัทอื่น | บริษัทอื่นถือ หุ้นบริษัทฯ |
| 3. กรณีการถือหุ้นไม่เกินกว่า 25% * | | |
| (ก) บริษัทอื่นเป็นผู้ถือหุ้นในบริษัทฯ ไม่เกินกว่า 25% บริษัทฯ ต้องไม่ถือหุ้นไขว้ในบริษัทอื่นเกินกว่า 25% | - | - |
| (ข) บริษัทฯ เป็นผู้ถือหุ้นในบริษัทอื่นไม่เกินกว่า 25% บริษัทอื่นต้องไม่ถือหุ้นไขว้ในบริษัทฯ เกินกว่า 25% | | |
| 1. บริษัท สหพัฒนาอินเตอร์โฮลดิ้ง จำกัด (มหาชน) | 0.68 | 21.26 |
| 2. บริษัท ไอ.ซี.ซี. อินเตอร์เนชั่นแนล จำกัด (มหาชน) | 3.82 | 5.09 |
| 3. ธนาคารกรุงเทพ จำกัด (มหาชน) | 0.01 | 3.90 |
| 4. บริษัท ธนุลักษณ์ จำกัด (มหาชน) | 0.83 | 1.39 |
| 5. บริษัท วิน อินเตอร์เนชั่นแนล จำกัด | 17.90 | 0.63 |

หมายเหตุ : * แสดงรายการเฉพาะบริษัทที่มีการถือหุ้นไขว้ระหว่างกัน

** บริษัท ได้จดทะเบียนเลิกกิจการและปัจจุบันอยู่ระหว่างชำระบัญชี

1.4 ความสัมพันธ์กับกลุ่มธุรกิจของผู้ถือหุ้นรายใหญ่

บริษัทฯ ประกอบการผลิตสินค้าชุดชั้นในสตรีภายใต้เครื่องหมายการค้า Wacoal ซึ่งได้รับอนุญาตจาก Wacoal Corporation ประเทศญี่ปุ่น ซึ่งเป็นผู้ถือหุ้นรายใหญ่ของบริษัทฯ โดยการจัดจำหน่ายสินค้าชุดชั้นในสตรีผ่านบริษัทในกลุ่ม Wacoal Corporation เพื่อจัดจำหน่ายในประเทศญี่ปุ่น สหรัฐอเมริกา และอาเซียน เป็นหลัก

นอกจากนี้บริษัทฯ ได้มีการทำธุรกรรมร่วมกับบริษัทในกลุ่มของ บริษัท สหพัฒนาอินเตอร์โฮลดิ้ง จำกัด (มหาชน) ซึ่งเป็นผู้ถือหุ้นรายใหญ่ของบริษัทฯ อีกรายหนึ่ง โดยการทำธุรกรรมดังกล่าวส่วนใหญ่เป็นการทำธุรกรรมปกติทางการค้าเพื่อเสริมสร้างความแข็งแกร่ง และเป็นการบูรณาการโครงข่ายอุตสาหกรรมเสื้อผ้าสำเร็จรูปอย่างครบวงจร ตั้งแต่การซื้อวัตถุดิบและให้จัดจำหน่ายสินค้าของบริษัทฯ

2. ลักษณะการประกอบธุรกิจ

โครงสร้างรายได้

ในปี 2560 กลุ่มบริษัทฯ มีรายได้จากการจำหน่ายสินค้าและบริการในประเทศและต่างประเทศ คิดเป็นร้อยละ 72 และ ร้อยละ 28 ตามลำดับ

โครงสร้างรายได้จำแนกตามผลิตภัณฑ์

หน่วย : ล้านบาท

| ผลิตภัณฑ์ / บริการ | ดำเนินการโดย | % การถือหุ้น ของบริษัทฯ | 2560 | | 2559 | | 2558 | |
|-----------------------------------|------------------------|----------------------------|----------|--------|----------|--------|----------|--------|
| | | | รายได้ | % | รายได้ | % | รายได้ | % |
| รายได้ในประเทศ ชุดชั้นในสตรี | บมจ. ไทยวาโก้ | - | 2,780.62 | 63.74 | 2,614.79 | 63.19 | 2,549.01 | 64.18 |
| | บจก. วาโก้ศรีราชา | 99.96 | 49.06 | 1.12 | 55.09 | 1.33 | 47.83 | 1.20 |
| | บจก. วาโก้ลำพูน | 99.99 | 13.62 | 0.31 | 1.36 | 0.03 | 0.95 | 0.02 |
| | บจก. วาโก้บิรินทร์บุรี | 99.99 | 0.08 | 0.00 | 0.05 | 0.00 | 0.42 | 0.01 |
| | บจก. ภัทยาภิรินทร์บุรี | 99.95 | 9.92 | 0.23 | 7.91 | 0.19 | 5.35 | 0.13 |
| | บจก. โทรา 1010 | 99.97 | - | - | - | - | 0.12 | 0.00 |
| ชุดชั้นนอกสตรี | บมจ. ไทยวาโก้ | - | 95.84 | 2.20 | 98.06 | 2.37 | 76.08 | 1.92 |
| ชุดเด็ก | บมจ. ไทยวาโก้ | - | 180.44 | 4.14 | 183.63 | 4.44 | 212.82 | 5.36 |
| รวม | | | 3,129.58 | 71.74 | 2,960.89 | 71.55 | 2,892.58 | 72.82 |
| รายได้ต่างประเทศ ชุดชั้นในสตรี | บมจ. ไทยวาโก้ | - | 1,202.04 | 27.55 | 1,157.07 | 27.95 | 1,047.47 | 26.37 |
| | บจก. โทรา 1010 | 99.97 | - | - | - | - | 17.18 | 0.43 |
| | ชุดเด็ก | - | 30.92 | 0.71 | 20.50 | 0.50 | 15.27 | 0.38 |
| รวม | | | 1,232.96 | 28.26 | 1,177.57 | 28.45 | 1,079.92 | 27.18 |
| รายได้รวม | | | | | | | | |
| ชุดชั้นในสตรี | | | 4,055.34 | 92.96 | 3,836.27 | 92.70 | 3,668.33 | 92.34 |
| ชุดชั้นนอกสตรี | | | 95.84 | 2.20 | 98.06 | 2.37 | 76.08 | 1.92 |
| ชุดเด็ก | | | 211.36 | 4.84 | 204.13 | 4.93 | 228.09 | 5.74 |
| รวมรายได้จากการขายและบริการ | | | 4,362.54 | 100.00 | 4,138.46 | 100.00 | 3,972.50 | 100.00 |

2.1 ลักษณะของผลิตภัณฑ์

ผลิตภัณฑ์ของบริษัทฯ เป็นสินค้าเสื้อผ้าสำเร็จรูป สามารถจำแนกออกได้เป็น 3 ประเภท ดังนี้

2.1.1 ชุดชั้นในสตรี

ชุดชั้นในสตรีเป็นผลิตภัณฑ์หลักซึ่งบริษัทฯ ผลิตและจำหน่ายมากที่สุด มีมูลค่าการจำหน่ายคิดเป็นร้อยละ 93 ของมูลค่าการจำหน่ายทั้งหมด โดยบริษัทฯ ผลิตสินค้าชุดชั้นในสตรีให้ตัวแทนจำหน่าย ภายใต้เครื่องหมายการค้า ดังนี้

1. Wacoal จัดจำหน่ายในร้านค้า ห้างสรรพสินค้า Modern Trade, Catalog, E-Commerce และทาง TV Shopping ซึ่งประกอบด้วยสินค้าชุดชั้นในสตรีสำหรับทุกวัย ดังนี้

- กลุ่ม Bloom อายุ 8 - 15 ปี ชุดชั้นในเพื่อพื้นฐานสตรีระเด็กที่ถูกต้อง สำหรับเด็กหญิงวัยเริ่มสาวที่เริ่มมีการเปลี่ยนแปลงทางสรีระ
- กลุ่ม Young อายุ 16 - 22 ปี สำหรับวัยรุ่น วัยที่ชอบสิ่งแปลกใหม่ แฟชั่น มีความหลากหลายและมีความเป็นตัวของตัวเอง
- กลุ่ม Mood สำหรับกลุ่มวัยรุ่นและวัยทำงานตอนต้น มีรูปแบบและสีสันที่สดใส มีความหลากหลายของรูปแบบเพื่อตอบสนองวัยรุ่นซึ่งมีหลายบุคลิก หลายอารมณ์
- กลุ่ม Braberry สำหรับกลุ่มวัยเพิ่งเริ่มทำงาน เป็นผู้หญิงยุคใหม่ซึ่งชอบความหรูหรา ทันสมัย แต่แฝงไว้ด้วยความเท่ หวาน และกลิ่นอายของความเซ็กซี่ ทำให้เป็นผู้หญิงที่มีเสน่ห์น่าค้นหายิ่งขึ้น
- กลุ่ม Missy อายุ 23 ปี ขึ้นไป สำหรับสาววัยทำงานที่มีความคล่องตัว ชอบการแต่งกายแบบนاعم รักความก้าวหน้า
- กลุ่ม Glam อายุ 23 ปี ขึ้นไป สำหรับผู้หญิงยุคใหม่ที่ชอบความงามสง่าหรูหรา พิถีพิถัน และมีรสนิยมที่โดดเด่นอย่างมีสไตล์
- กลุ่ม Beauty Cup อายุ 23 ปี ขึ้นไป สำหรับสาวที่มี Cup B ขึ้นไป ที่มีเนื้อเนียนอ้อม
- กลุ่ม Shapewear อายุ 18 ปี ขึ้นไป สำหรับวัยสาว และวัยทำงานที่ต้องการความกระชับรูปร่างที่ (Body Suit, Girdle, Hips, Pants) สวยงามได้สัดส่วน
- กลุ่ม Maternity ชุดชั้นในที่เหมาะสมกับสรีระที่เปลี่ยนแปลงไป สำหรับคุณแม่ที่ตั้งครรภ์และหลังคลอด
- กลุ่ม Grace Form สำหรับผู้หญิงที่มีรอบลำตัวใหญ่
- กลุ่ม Motion Wear สำหรับผู้หญิงที่รักการออกกำลังกายและเล่นกีฬาที่ต้องการความทะมัดทะแมง คล่องแคล่วว่องไว
- กลุ่ม Lady ชุดชั้นในสำหรับวัยสาว วัยทำงานที่ชอบความเรียบง่าย

- กลุ่ม Gold สำหรับผู้รักสุขภาพและผู้สูงวัยอายุ 50 ปีขึ้นไป โดยเน้นนวัตกรรมการดูแลสรีระและการสวมใส่ที่สบาย
- กลุ่ม Beauty night สำหรับดูแลเต้านมในขณะนอนและขามพักผ่อน
- Wacoal Body Clinic เป็นบริการสั่งตัดพิเศษสำหรับผู้ที่ต้องการปรับแต่งสรีระและผลิตภัณฑ์เสื้อผ้าที่ใช้ในทางการแพทย์
 - Exclusive Foundation บริการรับสั่งตัดชุดชั้นในเฉพาะบุคคล สำหรับผู้ที่มีโครงสร้างสรีระพิเศษ อาทิ ขกทรง สเตย์ บอดีสูท กางเกงเสริมสะโพก ฯลฯ
 - Clinical Wear บริการตัดเย็บเสื้อผ้าทางการแพทย์เฉพาะบุคคล หลังการรักษาบาดแผลที่ถูกไฟไหม้ น้ำร้อนลวก เพื่อลดการอักเสบรอยแผลเป็นนูน (Keloid) ให้เนียนเรียบ
 - Surgical Wear เสื้อผ้าทางการแพทย์ใช้แทนผ้าพันแผล สวมใส่หลังทำศัลยกรรม อาทิ ดึงหน้า เพิ่มหรือลดขนาดทรวงอก ดูดไขมันหน้าท้อง สะโพก ฯลฯ
 - Healthy Care ชุดชั้นในสำหรับสวมใส่เพื่อดูแลสุขภาพ และเสริมสร้างบุคลิกภาพ อาทิ เสื้อกระชับทรง แผ่นกระชับเอว ฯลฯ
 - Balancing Bra ชุดชั้นใน (ยกทรงและเด้านมเทียม) สำหรับผู้สูญเสียเต้านม เพื่อช่วยเติมเต็มให้ผู้ผ่าตัดมะเร็งเต้านมสามารถใช้ชีวิตได้อย่างมั่นใจ
 - Magic Body ชุดชั้นในที่ออกแบบเฉพาะสำหรับผู้ต้องการเสกสรรปั้นแต่งเรือนร่างให้เป็นผู้หญิง ทั้งที่แปลงเพศแล้วและยังไม่ได้แปลงเพศ
 - Individual Design บริการรับสั่งตัดชุดชั้นในตามความคิดสร้างสรรค์จากผืนผ้าลายลูกไม้ วัสดุตกแต่ง ฯลฯ ออกแบบผสมผสาน Mix & Match ด้วยตัวเอง
- Nightwear สีน้าชุดนอนสตรี
- Lingerie เสื้อบั้งทรง สลิป

2. WIENNA ชุดชั้นในสตรีสำหรับวัยทำงาน โดยมีครบทุกกลุ่มสินค้าตั้งแต่ยกทรง กางเกงใน สเตย์ บอดีสูท บั้งทรง ชุดนอน และรับสั่งตัดพิเศษสำหรับผู้หาซื้อ Cup Size ปกติไม่ได้ และผู้ผ่าตัดมะเร็งเต้านม จัดจำหน่ายผ่านช่องทางขายตรง (Direct Sale)

3. **B'me** ชุดชั้นในสตรีที่มีขนาดและรูปทรงเหมาะสมกับทรงอกของผู้หญิงที่เปลี่ยนไปในแต่ละช่วงวัย ซึ่งช่วยให้ผู้สวมใส่แลดูอ่อนเยาว์ และรู้สึกประทับใจ จัดจำหน่ายใน Modern Trade, Stand alone เช่น His&Her Shop, E-Commerce และร้านสะดวกซื้อ

4. **CW-X** ชุดเสริมสมรรถนะที่ออกแบบตามหลักสรีรศาสตร์ และกายพลศาสตร์ที่ตอบสนองการเคลื่อนไหวอย่างสมบูรณ์แบบ พร้อมทั้งการสวมใส่ที่กระชับสบาย

2.1.2 ชุดชั้นนอกสตรี

บริษัทฯ เป็นผู้ผลิตและจัดจำหน่ายเสื้อผ้าสำเร็จรูปสตรี ภายใต้เครื่องหมายการค้า 5.up, Race, in nine, Sgarlet และ Presea ซึ่งล้วนแต่เป็นเครื่องหมายการค้าของบริษัทฯ และภายใต้เครื่องหมายการค้ารับอนุญาต WACOAL BLOUSE ชุดชั้นนอกสตรีมีมูลค่าการจำหน่ายคิดเป็นร้อยละ 2 ของมูลค่าจำหน่ายทั้งหมด

2.1.3 ชุดเด็ก

บริษัทฯ ผลิตชุดเด็กภายใต้เครื่องหมายการค้า ENFANT, De bon, และ Amusant ซึ่งเป็นเครื่องหมายการค้าของบริษัทฯ และภายใต้เครื่องหมายการค้ารับอนุญาต Little Wacoal, ELLE PETITE และ ELLE POUPON ผลิตภัณฑ์ชุดเด็กมีมูลค่าการจำหน่ายคิดเป็นร้อยละ 5 ของมูลค่าจำหน่ายทั้งหมด

2.1.4 ปัจจัยที่มีผลกระทบต่อโอกาสหรือข้อจำกัดการประกอบธุรกิจ

สิทธิประโยชน์จากการส่งเสริมการลงทุน

บริษัทฯ ได้รับบัตรส่งเสริมการลงทุนเลขที่ 1035/2534 ลงวันที่ 7 กุมภาพันธ์ 2534 สำหรับการลงทุนในกิจการวิจัยและพัฒนาเกี่ยวกับอุตสาหกรรมสิ่งทอ ได้รับยกเว้นภาษีเงินได้นิติบุคคลสำหรับกำไรสุทธิที่ได้จากการประกอบกิจการที่ได้รับการส่งเสริมเป็นระยะเวลา 5 ปี ซึ่งสิทธิในการยกเว้นภาษีเงินได้นี้ได้สิ้นสุดลงเมื่อเดือนมีนาคม 2540 และในปัจจุบันบริษัทฯ ยังคงใช้สิทธิประโยชน์จากการส่งเสริมการลงทุนดังกล่าวในการนำเข้าช่างฝีมือเข้ามาในราชอาณาจักร เพื่อให้คำแนะนำด้านเทคนิคต่างๆ ในการผลิต ตลอดจนควบคุมดูแลคุณภาพของสินค้าให้เป็นไปตามมาตรฐาน

บริษัทย่อย ได้รับสิทธิพิเศษในการส่งเสริมการลงทุน จากสำนักงานคณะกรรมการส่งเสริมการลงทุน โดยสรุปดังนี้

| รายการ | ชื่อบริษัท | | | |
|---|---------------------------------|---------------------------------|---------------------------------|---------------------------------|
| | บจก. วาโก้ ศรีราชา | บจก. วาโก้ลำพูน | บจก. วาโก้ กบินทร์บุรี | บจก. ภัทยา กบินทร์บุรี |
| โครงการที่ 2 | | | | |
| - บัตรส่งเสริมเลขที่ | 2876(2)/2555 | - | - | - |
| - วันออกบัตร | 14 ธ.ค. 2555 | - | - | - |
| - ยกเว้นภาษีเงินได้ 8 ปี | 1 ก.ค. 2557 - 30 มิ.ย. 2564* | - | - | - |
| - ลดหย่อนภาษีเงินได้ 50% ของอัตราปกติ 5 ปี | - | - | - | - |
| - ยกเว้นอากรขาเข้าเครื่องจักร | 14 ธ.ค. 2555 - 14 มิ.ย. 2558 | - | - | - |
| โครงการที่ 3 | | | | |
| - บัตรส่งเสริมเลขที่ | - | 2904(2)/2555 | 2877(2)/2555 | 2878(2)/2555 |
| - วันออกบัตร | - | 20 ธ.ค. 2555 | 14 ธ.ค. 2555 | 14 ธ.ค. 2555 |
| - ยกเว้นภาษีเงินได้ 8 ปี | - | 1 ก.ค. 2556 - 30 มิ.ย. 2564 | 1 ก.ค. 2556 - 30 มิ.ย. 2564 | 1 ก.ค. 2556 - 30 มิ.ย. 2564 |
| - ลดหย่อนภาษีเงินได้ 50% ของอัตราปกติ 5 ปี | - | - | - | - |
| - ยกเว้นอากรขาเข้าเครื่องจักร | - | 20 ธ.ค. 2555 - 20 มิ.ย. 2558 | 14 ธ.ค. 2555 - 14 มิ.ย. 2558 | 14 ธ.ค. 2555 - 14 มิ.ย. 2558 |

หมายเหตุ : * ได้รับยกเว้นภาษีเงินได้ 7 ปี เนื่องจากอยู่ในเขตส่งเสริมการลงทุนในเขต 2

ทั้งนี้ บริษัทฯ และบริษัทย่อย ไม่ได้รับสิทธิอื่นๆ และไม่มีข้อจำกัดในการประกอบธุรกิจ

2.2 การตลาดและการแข่งขัน

2.2.1 นโยบายการตลาดของผลิตภัณฑ์

บริษัทฯ เป็นผู้ผลิตเสื้อผ้าสำเร็จรูป โดยมีการจำแนกผลิตภัณฑ์ ออกเป็น 3 ประเภท ดังนี้

1. ชุดชั้นในสตรี

กลุ่มลูกค้าเป้าหมาย บริษัทฯ ตั้งมั่นในนโยบายสร้าง “เหนือความพึงพอใจ” ให้แก่ลูกค้า โดยมุ่งเรียนรู้ความเปลี่ยนแปลงของวิถีชีวิตของผู้บริโภคแล้วนำมาพัฒนาผลิตภัณฑ์ ทั้งด้านวัตถุดิบ การออกแบบ การบริการ ให้ตรงกับความต้องการของผู้บริโภคแต่ละกลุ่มอย่างต่อเนื่องจนสามารถครองใจลูกค้าหลักได้

อย่างมั่นคง คือ ตลาดของสตรีวัยทำงานและผู้ที่ใส่ใจในสรีระที่คาดหวังในเรื่องของความงาม ความสะดวกสบาย และการมีสุขภาพที่ดี ซึ่งเป็นกลุ่มลูกค้าที่มีความจงรักภักดีต่อแบรนด์ของบริษัทฯ อย่างสูงสุด สำหรับลูกค้ากลุ่มวัยรุ่น บริษัทฯ ได้มีการปรับภาพลักษณ์และพัฒนารูปแบบสินค้าให้มีความหลากหลาย มีสีสันและลวดลายเพิ่มขึ้น พร้อมทั้งร่วมกับตัวแทนจัดจำหน่ายในการจัดกิจกรรมสำหรับวัยรุ่นเพิ่มขึ้น

นอกจากนี้บริษัทฯ ยังเน้นนโยบายการสร้าง “คุณค่า” เพื่อสร้างมูลค่าเพิ่มให้กับสินค้าและบริการด้วยพื้นฐานความรู้ความเข้าใจถึงสรีระของสตรีไทยอย่างแท้จริงมายาวนานกว่า 47 ปี ผสานกับการคิดค้นนวัตกรรมใหม่ทั้งทางด้านแฟชัน วัสดุคัพ กระบวนการผลิต การพัฒนาคุณภาพสินค้า คุณภาพในการบริการ ควบคู่กับการสร้างภาพลักษณ์ความเป็นพรีเมียมแบรนด์ของชุดชั้นในสตรี รวมถึงการผลิตสินค้าที่ปลอดภัยจากสารพิษและเป็นมิตรต่อสิ่งแวดล้อม ประกอบกับการที่บริษัทฯ ได้ต่อยอดการเป็นพันธมิตรทางธุรกิจร่วมกันกับบริษัทในกลุ่มสหพัฒน์ และบริษัทคู่ค้าในการพัฒนาวัสดุคัพ เพื่อตอบสนองความต้องการของผู้บริโภคที่เปลี่ยนแปลงไปตามยุคสมัย และร่วมมือด้านกิจกรรมทางการตลาดและประชาสัมพันธ์ผลิตภัณฑ์ ส่งผลให้ผลิตภัณฑ์ชุดชั้นในสตรีของบริษัทฯ เป็นที่ครองใจของสตรีไทยมายาวนาน

ในปี 2560 บริษัทฯ ได้ออกสินค้า Collection ใหม่ที่สำคัญ ดังนี้

Shape Beautifier - BODY BASE BURN EDITION

นวัตกรรมผ้า VISCOMAGIC ด้วยเทคนิคพิเศษ Burn out printing เป็นการละลายเส้นใยเฉพาะจุด ส่งผลให้บริเวณเส้นใยที่ละลายออกมา เนื้อผ้าจะบางลงและมีแรงยืดมากขึ้น และคุณสมบัติที่ทำให้ผ้ามีมิติความหนา-บาง ต่างระดับ มีแรงกระชับในตำแหน่งที่ต้องการแทนการตัดเย็บ ช่วยให้เกิดความเนียนเรียบไม่ระคายเคืองบนผิวผืนเดียวกัน ซึ่งทำให้เกิดความสวยงาม มีแฟชัน และยังคงมีฟังก์ชันในการช่วยเก็บกระชับหน้าท้อง สะโพกและต้นขาให้เนียนเรียบและยกกันสวย

TRAVEL BRA

Travel Bra ชุดชั้นในสำหรับสาวที่รักการเดินทางเป็นพิเศษ บราแม้นได้ ไร้โครง สวมใส่สบาย ไร้แรงกดทับจากโครงลวด และเคลื่อนไหวได้อย่างคล่องตัว ด้วยนวัตกรรมใหม่ที่แรกในประเทศไทย โดยนำวัสดุธรรมชาติ “ยางพารา” ที่มีคุณสมบัติพิเศษของแผ่นยาง สามารถม้วน บีบงอและคืนรูปได้โดยไม่เสียทรง ยืดหยุ่นได้ดี และดูแลรักษาง่าย ประหยัดที่จัดเก็บทำให้พกพาสะดวก เหมาะกับการเดินทาง มาผสมผสานกับชุดชั้นใน ให้กลายเป็นฐานรองเต้าทรงแทนโครงเหล็ก เพื่อลดการกดเจ็บ ช่วยโอบอุ้มและยกกระชับเต้าทรงสวยได้รูป

Smooth Bra ... Smooth Mood

พิสูจน์ความ “นุ่ม....เบา....สบาย...” ที่สุดจาก Wacoal Mood ด้วยนวัตกรรม Function Foam Marshmallow Mold ที่มีคุณสมบัตินุ่มและกระจายแรงกดทับ รองรับทุกสรีระ Spacer ระบายอากาศและความชื้น และ One Piece Bra ไร้รอยต่อทั้งตัว ทำให้การใช้งานเหมาะกับสรีระของผู้หญิง

- **The softest Bra “นุ่มสุด”**

Marshmallow Mold ทำให้สัมผัสนุ่มสบาย ดันทรงสวยด้วย Natural push และเนียนเรียบ ด้วยนวัตกรรม Bonding

- **The Lightest Bra “เบาสุด”**

ด้วยเทคนิคพิเศษของการถักผ้า Spacer ที่ให้ความเบา สบาย สามารถระบายอากาศ ความร้อน และความชื้นได้ดี

- **The Comfy Bra “สบายสุด”**

นวัตกรรม 4D Advanced One Piece Bra ทำให้ไร้รอยต่อด้วยเทคนิค Bonding Natural Seamless ไม่คันทรง เทคนิคพิเศษโซว์โครงด้านบนทำให้ใส่แล้วโครงไม่สัมผัสผิวโดยตรง จึงไร้ปัญหาการกดเจ็บ อีกทั้งมีเนื้อผ้าพิเศษนุ่มลื่น เกือบกระชับ คั่นทรงสวย

TRIANGLE BRA

ชุดชั้นในที่เข้าใจสรีระของผู้หญิง โดยนำผลการวิจัยสรีระเต้านางที่มีทั้งอกห่าง ออก 2 ข้างไม่เท่ากัน หรืออกค้อย มาออกแบบเพื่อปรับสมดุลอกสวยให้เป็นสามเหลี่ยมด้านเท่า ไม่ว่าอกทรงไหน ก็สวยได้เท่ากัน ด้วยมหัศจรรย์อกสวย 3 จุด 3 ตำแหน่ง MIRACLE TRIANGLE ช่วยยกกระชับ ปรับสมดุล เพื่ออกสวยสมบูรณ์แบบ

New Function

- **New cut โซว์เนินอก**

ด้วยนวัตกรรมการตัดต่อฟองน้ำแนวใหม่ที่เข้าใจผู้หญิง ช่วยเพิ่มความ Sexy ให้เนินอก

- **New wire อกสวย**

ด้วยโครงใหม่โอบกระชับมั่นใจ ช่วยให้ออกชิด และอยู่ในตำแหน่งที่สวยที่สุด

- **New back เก็บเนื้อ**

ปรับขนาดลำตัวให้กว้างขึ้น ช่วยเก็บกระชับแผ่นหลังให้เนียนเรียบ

จึงเกิดชุดชั้นในปรับสมดุลที่มีคุณสมบัติ Product Innovation, Functional Benefits and Emotional Benefits ด้วย Triangle สามเหลี่ยมด้านเท่า ปรับองศา ปรับอกสวย สวยที่สุดทุกคัพ A - F

SMOOTH FIXER BRA

ชุดชั้นในที่สวยงาม เนียน กระชับ และสบายในคัพที่เป็นคุณ ด้วยนวัตกรรม Bonding 3D ไร้รอยต่อ ไร้ตะเข็บรอบด้าน ทำให้ไม่กดเจ็บ จึงรองรับกับสรีระเพื่อให้สวยมั่นใจได้ทุกคัพไซส์

- **A - B Cup Size** นวัตกรรมฟองน้ำพิเศษ เฉพาะสาวคัพ A - B ช่วยดันเนินอกให้อุ้มสวย และชัดเจนยิ่งขึ้น ลำตัวเนียนเรียบเพื่อความกระชับ และให้ผิวสัมผัสที่นุ่มสบาย

- **C - D Cup Size** นวัตกรรมฟองน้ำพิเศษ เฉพาะสาวคัพ C - D 2 ระดับ ช่วยรองรับเต้าทรงและเติมเต็มเนินอกให้สวยยิ่งขึ้น ลำตัวขนาดกว้างช่วยเก็บเนื้อด้านข้าง และโอบกระชับลำตัวให้เนียนเรียบ
- **E - F Cup Size** นวัตกรรมฟองน้ำพิเศษ เฉพาะสาวคัพ E - F 3 ระดับ ช่วยรองรับเต้าทรงที่น้ำหนักเพิ่มมากขึ้น เติมเนินอกให้สวย พร้อมลำตัวขนาดกว้างเป็นพิเศษเพิ่มแรงเก็บกระชับเนื้อด้านข้างให้เพรียวขึ้น

feel free Bra

บราชนิดใหม่ด้วยนวัตกรรมการผลิต เนื้อผ้าพิเศษ ใช้เทคนิค FREE CUT ริมผ้าไม่ม้วน ไม่รูด เชื่อมขอบด้วยเทคนิคการ Bonding ให้สัมผัสเนียนเรียบไร้รอยตะเข็บ ลดการเสียดสีบริเวณใต้ออก คอ และแขน เพิ่มแพชชั่นด้านหลังให้ดูทันสมัย เหมาะกับสาวในยุคปัจจุบัน อีกทั้งเก็บและดูแลรักษาง่าย ด้วยน้ำหนักเบา สะดวกพกพา

GOODLY PANTY

กางเกงในรูปแบบเอวสูงที่ช่วยเพิ่มความโค้งเว้าช่วงเอวให้ได้สัดส่วนรูปตัว S และช่วยเก็บกระชับบริเวณหน้าท้องให้เนียนเรียบ ด้วยการตัดต่อ เพิ่มตาข่าย Powernet อีกชั้น ทำให้มั่นใจเมื่อสวมใส่กับชุดชั้นนอกในทุกที่ทุกเวลาตลอดทั้งวัน

การจำหน่ายและช่องทางการจำหน่าย บริษัทฯ มีรายได้จากการจำหน่ายชุดชั้นในภายในประเทศและต่างประเทศ คิดเป็นร้อยละ 70 และร้อยละ 30 ตามลำดับ โดยมีช่องทางการจัดจำหน่าย ดังนี้

- การจำหน่ายสินค้าภายในประเทศ

1. บริษัทฯ แต่งตั้งตัวแทนจัดจำหน่าย คือ บริษัท ไอ.ซี.ซี. อินเตอร์เนชั่นแนล จำกัด (มหาชน) ซึ่งเป็นบริษัทในกลุ่มสหพัฒน์และเป็นลูกค้ารายใหญ่ของบริษัทฯ รวมทั้งเป็นบริษัทชั้นนำที่มีศักยภาพและความเชี่ยวชาญในการทำตลาดในประเทศ และประเทศเพื่อนบ้าน ได้แก่ ลาว กัมพูชา เมียนมา โดยมีช่องทางการจัดจำหน่ายหลักให้กับห้างสรรพสินค้า Modern Trade รวมถึงการเปิดร้านค้าในศูนย์การค้าชั้นนำทั่วประเทศ โดย บริษัท ไอ.ซี.ซี. อินเตอร์เนชั่นแนล จำกัด (มหาชน) เป็นตัวแทนจำหน่ายสินค้าของบริษัทฯ มาเป็นระยะเวลานานกว่า 40 ปี และเป็นลูกค้ารายใหญ่มากกว่าร้อยละ 50 ของรายได้รวม

2. บริษัทฯ จำหน่ายผลิตภัณฑ์ภายใต้เครื่องหมายการค้า “WIENNA” ไปยัง บริษัท วิน อินเตอร์เนชั่นแนล จำกัด ซึ่งเป็นผู้เชี่ยวชาญการทำธุรกิจขายตรงผ่านเว็บไซต์ และ Catalog และเป็นลูกค้าบริษัทฯ มานานกว่า 30 ปี

3. บริษัทฯ จำหน่ายผลิตภัณฑ์ภายใต้เครื่องหมายการค้า “B'me” ไปยัง บริษัท เพนส์ มาร์เก็ตติ้ง แอนด์ ดิสทริบิวชั่น จำกัด โดยมีช่องทางการจัดจำหน่ายหลัก คือ Modern Trade ซึ่งปัจจุบันมีจำหน่ายทั้งกรุงเทพฯ และต่างจังหวัด จำนวน 138 สาขา นอกจากนี้ยังได้ขยายช่องทางการจัดจำหน่ายให้มี

ความครอบคลุมและหลากหลายมากขึ้นไม่ว่าจะเป็น Stand alone เช่น His&Her Shop, E-Commerce ร้านสะดวกซื้อ 7-ELEVEN และ Catalog Friday

4. บริษัทฯ ได้เปิดบริการ Wacoal Body Clinic Shop ณ ที่ทำการของบริษัทฯ นอกเหนือจากการให้บริการตามห้างสรรพสินค้าชั้นนำ เพื่อบริการสั่งตัดพิเศษสำหรับผู้ที่ต้องการปรับแต่งสรีระ และผลิตภัณฑ์เสื้อผ้าที่ใช้ในทางการแพทย์ ในปัจจุบันบริษัทฯ ได้เปิดขยายศูนย์บริการสั่งตัดชุดชั้นในและเสื้อผ้าทางการแพทย์ประจำภูมิภาค ดังนี้

- Wacoal Body Clinic Shop ที่ศูนย์การค้า MAYA อำเภอเมือง จังหวัดเชียงใหม่
- Wacoal Body Clinic Shop ที่ศูนย์การค้า UD TOWN อำเภอเมือง จังหวัดอุดรธานี
- Wacoal Body Clinic Shop ที่ศูนย์การค้า ลี การ์เด้นส์ พลาซ่า อำเภอหาดใหญ่ จังหวัดสงขลา

5. ช่องทางการจัดจำหน่ายอื่น เช่น การเปิดร้าน Wacoal Studio, E-Commerce, TV Shopping และการจำหน่ายผ่าน Factory Outlet ทั้งของกลุ่มสหพัฒน์และคู่ค้าภายนอก

- **การจำหน่ายสินค้าไปต่างประเทศ** บริษัทฯ และบริษัทย่อย เป็นผู้ดำเนินการส่งออกโดยตรงไปยังประเทศสหรัฐอเมริกา ญี่ปุ่น อาเซียน โดยมีลูกค้าหลัก คือ Wacoal Corporation ซึ่งเป็นผู้ถือหุ้นใหญ่ของบริษัทฯ และ Wacoal America, Inc.

2. ชุดชั้นนอกสตรี

กลุ่มลูกค้าเป้าหมาย บริษัทฯ จัดกลุ่มสินค้าชุดชั้นนอกสตรีให้เหมาะสมกับกลุ่มเป้าหมาย ได้แก่ สตรีภายใต้เครื่องหมายการค้า WACOAL BLOUSE และ 5.up เป็นผลิตภัณฑ์เสื้อผ้าสตรีที่สร้างสรรค์ให้เหมาะสมกับลูกค้าสตรีที่มีอยู่ทั่วประเทศ โดยได้มีการออกแบบและกระจายสินค้าตามความต้องการของลูกค้าแต่ละพื้นที่ เพื่อให้สามารถตอบสนองความต้องการของลูกค้าได้มากที่สุด

สำหรับสินค้าภายใต้เครื่องหมายการค้า Race' เป็นแบรนด์ที่บริษัทฯ สร้างสรรค์เพื่อตอบสนองลูกค้าที่เป็นองค์กรธุรกิจโดยตรง ในการออกแบบและตัดเย็บชุดเครื่องแบบพนักงานทุกประเภท (Uniform) โดยบริษัทฯ มีความพร้อมทั้งทีมผลิตสินค้าคุณภาพ ทีมขายและบริการครบวงจรทั้งก่อนและหลังการขาย ทำให้ลูกค้ามีความเชื่อมั่นในคุณภาพสินค้าและบริการของทางบริษัทฯ มาโดยตลอด

สำหรับสินค้าแบรนด์ in nine by Wacoal, Sgarlet by Wacoal และ Presea by Wacoal เป็นสินค้า Lifestyle ที่บริษัทฯ สร้างสรรค์เพื่อลูกค้ายุคใหม่เฉพาะกลุ่ม ได้แก่ ลูกค้าที่ใส่ใจสิ่งแวดล้อม ลูกค้า SIZE PLUS และลูกค้ากลุ่มผู้สูงวัย ตามลำดับ

ในปี 2560 สินค้าชุดชั้นนอกสตรีของบริษัทฯ มีการเปลี่ยนแปลงที่สำคัญ ดังนี้

- WACOAL BLOUSE และ 5.up ได้ปรับภาพลักษณ์สินค้าและพัฒนาวัตถุดิบใหม่ให้รูปแบบสินค้าทันสมัย คุณี สวมใส่สบาย ตอบสนองรูปแบบการดำเนินชีวิตของลูกค้า
- บริษัทฯ ได้เริ่มจำหน่ายสินค้าแบรนด์ใหม่สำหรับผู้บริโภคกลุ่มใหม่ และขายในช่องทาง Online ที่เว็บไซต์ www.myessshop.com ได้แก่ แบรนด์ in nine by Wacoal สำหรับสตรีมีครรภ์และคุณแม่หลังคลอด, Sgarlet by Wacoal สำหรับสาว Plus Size และ Presea by Wacoal สำหรับสตรีผู้สูงวัย

การจำหน่ายและช่องทางการจำหน่าย

1. บริษัทฯ จัดจำหน่ายสินค้าแบรนด์ WACOAL BLOUSE และ 5.up ผ่านตัวแทนจัดจำหน่าย คือ บริษัท ไอ.ซี.ซี. อินเตอร์เนชั่นแนล จำกัด (มหาชน) ซึ่งมีช่องทางจัดจำหน่ายหลักให้กับห้างสรรพสินค้า และร้านค้าชั้นนำทั่วประเทศ
2. บริษัทฯ จัดจำหน่ายโดยตรงให้กับลูกค้าองค์กรชั้นนำทั้งภาครัฐและภาคเอกชนในการจัดทำชุดเครื่องแบบสำหรับพนักงานทั้งสุภาพสตรีและสุภาพบุรุษ (Uniform) ในธุรกิจต่างๆ และในโรงพยาบาล
3. บริษัทฯ จัดจำหน่ายสินค้าแบรนด์ in nine by Wacoal, Sgarlet by Wacoal และ Presea by Wacoal ผ่านช่องทาง Online ภายใต้อีเมล www.myessshop.com เพื่อจำหน่ายสินค้า Lifestyle ที่มุ่งเน้นในการตอบสนองตามความต้องการของผู้บริโภคเฉพาะกลุ่ม

3. ชุดเด็ก

กลุ่มลูกค้าเป้าหมาย บริษัทฯ ได้มุ่งเน้นในการเพิ่มมูลค่าสินค้าเพื่อตอบสนองความต้องการของลูกค้าในทุกระดับ รวมถึงศึกษาพฤติกรรมผู้บริโภคและทำการวิจัยตลาดอย่างต่อเนื่อง พร้อมทั้งเพิ่ม Product Line และช่องทางการจัดจำหน่ายให้ตรงกับลูกค้าทุกระดับ

นอกจากนี้บริษัทฯ ได้ขยายสินค้าไปยังกลุ่มลูกค้าที่ให้ความสำคัญต่อการรักษาและอนุรักษ์สิ่งแวดล้อม โดยบริษัทฯ ได้พัฒนาผลิตภัณฑ์ชุดเด็กที่เป็นมิตรต่อสิ่งแวดล้อมและมีคุณสมบัติที่เหมาะสมกับการสวมใส่ในสภาพภูมิอากาศร้อนชื้นของประเทศไทย ภายใต้อีเมล ENFANT GREEN Label เช่น ผลิตภัณฑ์จากเส้นใยไผ่ (Bamboo Fiber) ฝ้ายอินทรีย์ที่ปราศจากการใช้สารเคมีในการเพาะปลูก (Organic Cotton) ผลิตภัณฑ์จากเส้นใยปอกระเจา (Jute) และผลิตภัณฑ์จากเส้นใย CUPRO ซึ่งเป็นเส้นใยฝ้ายที่ละเอียดมากเนียนเรียบ นุ่มพิเศษ นอกจากนี้บริษัทฯ ยังได้เพิ่มสินค้าในกลุ่ม De bon เพื่อขยายตลาด Modern Trade

บริษัทฯ ได้แบ่งตลาดเสื้อผ้าเด็กออกเป็น 2 กลุ่ม โดยใช้อายุเป็นเกณฑ์ ดังนี้

กลุ่มที่ 1 ตลาดเด็กอ่อน เด็กเล็ก อายุแรกเกิด - 6 ปี แบ่งเป็น

- ผลิตภัณฑ์เครื่องนุ่งห่ม Apparel ประเภทเสื้อผ้า อ้อม เครื่องนอน ถุงเท้า ถุงมือ หมวก ผ้ากันน้ำลาย เครื่องเล่นประเภท Soft Toy

- ผลิตภัณฑ์ Non Apparel ประเภทขูดนม อุปกรณ์การรับประทานอาหาร
เด็ก Toiletries ผ้าอ้อมสำเร็จรูป รองเท้า กระเป๋า
เข็มขัด เครื่องประดับ และของเล่นเสริมทักษะ

กลุ่มที่ 2 ตลาดเด็กโต อายุ 6 - 12 ปี แบ่งเป็น

- ผลิตภัณฑ์เครื่องนุ่งห่ม Apparel ประเภทเสื้อผ้า ถุงเท้า หมวก ผ้าพันคอ
- ผลิตภัณฑ์ Non Apparel ประเภทรองเท้า กระเป๋า เข็มขัด และเครื่องประดับ

ในปี 2560 สินค้าชุดเด็กของบริษัทฯ มีการเปลี่ยนแปลงที่สำคัญ ดังนี้

- บริษัทฯ ได้เพิ่มแบรนด์สินค้าใหม่ภายใต้ชื่อ Amusant เพื่อรองรับกลุ่มผู้บริโภครุ่นใหม่ซึ่งนิยมการสั่งซื้อสินค้าในช่องทาง Online และรองรับลูกค้าต่างชาติในช่องทาง Duty Free
- ผลิตภัณฑ์ ENFANT ได้เพิ่มตลาดส่งออกต่างประเทศ โดยมุ่งเน้นในภูมิภาคเอเชียและประเทศในกลุ่มประชาคมเศรษฐกิจอาเซียน (AEC) นอกจากนี้ในปี 2560 บริษัทฯ ได้เพิ่มตลาดชุดเด็กในประเทศมอริเชียส (Mauritius)

การจำหน่ายและช่องทางการจำหน่าย บริษัทฯ มีรายได้จากการจำหน่ายชุดเด็กภายในประเทศและต่างประเทศ คิดเป็นร้อยละ 85 และ ร้อยละ 15 ตามลำดับ โดยมีรายละเอียดดังนี้

- การจำหน่ายสินค้าภายในประเทศ

1. บริษัทฯ จำหน่ายสินค้าผ่าน บริษัท ไอ.ซี.ซี. อินเตอร์เนชั่นแนล จำกัด (มหาชน) เช่นเดียวกับชุดชั้นในสตรี ซึ่งมีช่องทางการจัดจำหน่ายในห้างสรรพสินค้าสำหรับลูกค้าระดับบนและระดับกลาง
2. บริษัทฯ จัดจำหน่ายสินค้าผ่านช่องทาง Modern Trade เพื่อตอบสนองความต้องการของลูกค้าที่คำนึงถึงราคาของสินค้าเป็นหลัก
3. บริษัทฯ เพิ่มช่องทางการจัดจำหน่ายใน Online เช่น shopee.co.th, www.myessshop.com
4. บริษัทฯ เพิ่มช่องทางการจัดจำหน่ายใน Duty Free เช่น King Power

นอกจากช่องทางการจัดจำหน่ายสินค้าแล้ว บริษัทฯ ยังได้มุ่งเน้นการสร้างความสัมพันธ์อันดีกับลูกค้า (Customer Relationship) โดยผ่านทางช่องทาง Social Network ได้แก่ “Enfant Kidclub”, “Enfant Momclub” และเว็บไซต์ www.enfant.co.th เพื่อเป็นสื่อในการประชาสัมพันธ์กิจกรรมและข้อมูลข่าวสารแก่ลูกค้าได้เป็นอย่างดี

- การจำหน่ายสินค้าไปต่างประเทศ

ผลิตภัณฑ์ชุดเด็กของบริษัทฯ ให้ความสำคัญกับตลาดในกลุ่มประเทศประชาคมเศรษฐกิจอาเซียน (AEC) และจีน เป็นหลัก ด้วยการพัฒนาศักยภาพการขายสินค้าและบริการ โดยเน้นเจาะตลาดการซื้อขายให้เข้าถึงกลุ่มเป้าหมายหลักผ่านตัวแทนจัดจำหน่ายในประเทศนั้นๆ โดยปัจจุบันผลิตภัณฑ์ชุดเด็ก

ENFANT ได้จำหน่ายไปในต่างประเทศ ได้แก่ ฮองกง สิงคโปร์ ฟิลิปปินส์ เวียดนาม อินเดีย บังกลาเทศ กัมพูชา เมียนมา จีน ศรีลังกา ลาว และมอริเชียส

2.2.2 สัดส่วนการจำหน่ายภายในประเทศและต่างประเทศ

| สัดส่วนการจำหน่าย | มูลค่า (ล้านบาท) | % |
|-------------------|------------------|--------|
| ภายในประเทศ | 3,129.58 | 71.74 |
| ต่างประเทศ | 1,232.96 | 28.26 |
| รายได้จากการขาย | 4,362.54 | 100.00 |

2.2.3 การจำหน่ายและช่องทางการจำหน่าย

| จัดจำหน่ายผ่าน | มูลค่า (ล้านบาท) | % | ช่องทางจำหน่าย |
|------------------------------|------------------|--------|---|
| บริษัทจัดจำหน่าย | 2,404.52 | 55.12 | ห้างสรรพสินค้า Modern Trade |
| ลูกค้าในและต่างประเทศรายอื่น | 1,958.02 | 44.88 | ขายตรง และส่งออกไปยัง สหรัฐอเมริกา ญี่ปุ่น อาเซียน |
| รายได้จากการขาย | 4,362.54 | 100.00 | |

ลูกค้ารายใหญ่ที่บริษัทฯ ขายสินค้าให้มากกว่าร้อยละ 50 คือ บริษัท ไอ.ซี.ซี. อินเตอร์เนชั่นแนล จำกัด (มหาชน) ซึ่งเป็นผู้จัดจำหน่ายที่ทำงานได้อย่างมีประสิทธิภาพ มีความสัมพันธ์ที่ดีกับห้างสรรพสินค้า และ Modern Trade

2.2.4 สภาพการแข่งขันภายในอุตสาหกรรม

อุตสาหกรรมผลิตเสื้อผ้าสำเร็จรูปจัดเป็นอุตสาหกรรมปลายน้ำของอุตสาหกรรมสิ่งทอที่สามารถสร้างมูลค่าเพิ่มให้แก่ผลิตภัณฑ์ได้มากผ่านทางการออกแบบสินค้าและบริการ การเลือกใช้วัตถุดิบที่มีคุณภาพและนวัตกรรม รวมถึงทักษะความเชี่ยวชาญของแรงงานฝีมือในการตัดเย็บ โดยในอดีตที่ผ่านมา อุตสาหกรรมเสื้อผ้าสำเร็จรูปได้รับผลกระทบจากอัตราค่าแรงที่ปรับตัวสูงขึ้น ทำให้ต้นทุนในการผลิตสินค้าและบริการเพิ่มขึ้นตามไปด้วย ส่งผลให้ผู้ประกอบการบางรายต้องมีการปรับเปลี่ยนนโยบายการดำเนินงาน โดยมุ่งเน้นการลดต้นทุนการผลิตด้วยการหาแหล่งผลิตหรือการขยายฐานการผลิตไปยังประเทศที่มีต้นทุนการผลิตต่ำกว่าเพื่อรักษาระดับความสามารถในการแข่งขันให้คงอยู่ ผู้ประกอบการจึงจำเป็นต้องมีการปรับตัวให้เท่าทันต่อสภาพตลาดที่เปลี่ยนแปลงไปอย่างรวดเร็ว ด้วยการยกระดับห่วงโซ่คุณค่า (Value Chain) ที่เป็นระบบห่วงโซ่อุปทาน การตลาดและการขาย การพัฒนาสินค้าและบริการ รวมถึงการยกระดับประสิทธิภาพการผลิต ทั้งในด้านการบริหารจัดการสินค้า ทักษะฝีมือแรงงาน เทคโนโลยีการผลิต และการวิจัยพัฒนาผลิตภัณฑ์ เป็นต้น รวมทั้งการมุ่งพัฒนาความร่วมมือกับพันธมิตรทางธุรกิจผ่าน

การบูรณาการโครงข่ายอุตสาหกรรมตั้งแต่ต้นน้ำ กลางน้ำ จนถึงปลายน้ำ ทั้งการวิจัยและพัฒนาวัตถุดิบใหม่ๆ การคิดค้นเทคนิคการผลิตที่มีประสิทธิภาพ การพัฒนานวัตกรรมที่เพิ่มคุณค่าสินค้าแก่ผู้บริโภค รวมไปถึงการพัฒนาศูนย์กระจายสินค้าและระบบขนส่งสินค้า เพื่อส่งมอบสินค้าและบริการให้กับลูกค้าอย่างตรงตามความต้องการ ด้วยการใช้ข้อมูลและเทคโนโลยีสารสนเทศในการบริหารจัดการเพื่อรองรับการเปลี่ยนแปลงของเศรษฐกิจในโลกยุค Digital อันเป็นการยกระดับขีดความสามารถในการแข่งขันของธุรกิจต่อไปในอนาคต

ภาวะการแข่งขันของตลาดเสื้อผ้าสำเร็จรูป ทั้งตลาดชุดชั้นในสตรี ชุดชั้นนอกสตรี และชุดเด็ก มีดังนี้

1. ชุดชั้นในสตรี

ตลาดชุดชั้นในสตรียังคงเป็นตลาดที่มีการแข่งขันกันสูงอย่างต่อเนื่อง ทั้งในด้านคุณภาพของสินค้าและบริการ รูปแบบดีไซน์ ราคา ช่องทางการจัดจำหน่าย และกิจกรรมส่งเสริมการขาย ทั้งนี้เพื่อตอบสนองความต้องการที่หลากหลายของผู้บริโภคและสร้างความพึงพอใจอย่างสูงสุดให้แก่ลูกค้า ในขณะที่การเปลี่ยนแปลงทางเทคโนโลยีสารสนเทศมีส่วนสำคัญที่ทำให้พฤติกรรมของผู้บริโภคในยุคปัจจุบันปรับเปลี่ยนไป ผู้ประกอบการจึงหันมาเน้นการขายสินค้าผ่านช่องทาง Online มากขึ้น เนื่องจากสามารถตอบสนองความต้องการของผู้บริโภคได้อย่างรวดเร็ว ทำให้ผู้บริโภคสามารถตัดสินใจเลือกบริโภคสินค้าและบริการได้หลากหลายและตรงกับความต้องการได้มากขึ้น ซึ่งบริษัทฯ ตระหนักถึงความสำคัญของการเปลี่ยนแปลงดังกล่าวจึงได้เริ่มพัฒนารูปแบบการขายสินค้าผ่านช่องทาง E-Commerce โดยร่วมมือกับ Market place ต่างๆ เพื่อขยายโอกาสทางการตลาดและการขายเพื่อให้สอดคล้องกับพฤติกรรมของผู้บริโภค

นอกจากนี้บริษัทฯ ได้ปรับตัวเข้าสู่การเป็นศูนย์กลางการบริหารจัดการ Supply Chain ให้กับสินค้าแบรนด์ Wacoal ทั่วโลก โดยร่วมมือกับ Wacoal Corp. ประเทศญี่ปุ่น จัดตั้งบริษัท เอ เทค เท็กซ์ไทล์ จำกัด และบริษัท จี เทค แมททีเรียล จำกัด เพื่อผลิตวัตถุดิบสำหรับชุดชั้นในสตรี ซึ่งจะเป็นส่วนสำคัญที่จะช่วยผลักดันให้บริษัทฯ มีความสามารถในการแข่งขันมากขึ้น อีกทั้งมีการจัดตั้ง Myanmar Wacoal Co., Ltd. ซึ่งเป็นโรงงานผลิตชุดชั้นในในสาธารณรัฐแห่งสหภาพเมียนมา เพื่อขยายโอกาสทางการตลาด รองรับตลาดชุดชั้นในสตรีในประชาคมเศรษฐกิจอาเซียนและตลาดโลก

ทั้งนี้บริษัทฯ ยังคงมุ่งมั่นนโยบาย **“การสร้างคุณค่าและความพึงพอใจสูงสุดให้แก่ผู้บริโภค”** ด้วยการคิดค้น วิจัย พัฒนา และสร้างสรรค์นวัตกรรมใหม่ๆ ออกสู่ตลาดในฐานะผู้นำอย่างต่อเนื่อง การผลิตสินค้าที่มีคุณภาพและได้มาตรฐานระดับสากล มีความปลอดภัยจากสารพิษและเป็นมิตรต่อสิ่งแวดล้อม รวมถึงการพัฒนาระบบโลจิสติกส์และคลังสินค้าให้มีประสิทธิภาพ รวดเร็ว และตรงตามความต้องการของลูกค้ามากขึ้น เพื่อสร้างความไว้วางใจและความเชื่อมั่นต่อผู้บริโภค ส่งผลให้บริษัทฯ มีความสามารถในการแข่งขันในตลาดได้อย่างมั่นคงและยั่งยืน

2. ชุดชั้นนอกสตรี

ในปี 2560 ภาพรวมการผลิตกลุ่มสิ่งทอมีการขยายตัวตามทิศทางการส่งออกไปยังตลาดหลักในอาเซียน โดยการผลิตและจำหน่ายเสื้อผ้าสำเร็จรูปชนิดผ้าถักขยายตัว แต่การจำหน่ายเสื้อผ้าสำเร็จรูปชนิดผ้าทอทรงตัว ในขณะที่ตลาดในประเทศมีการขยายตัวตามความต้องการของลูกค้า เนื่องจากพัฒนาการด้านการออกแบบเสื้อผ้าให้มีความหลากหลาย และตรงใจผู้บริโภคมากยิ่งขึ้น

ในปี 2560 บริษัทฯ ได้มีการปรับปรุงรูปแบบสินค้าและเนื้อวัตถุดิบ WACOAL BLOUSE และ 5.up ให้มีความหลากหลายมากขึ้นเพื่อตอบสนองกลุ่มลูกค้าที่แตกต่างกัน รวมทั้งใช้ระบบเดิมเดิมสินค้าอย่างรวดเร็วยังสร้างยอดขาย สำหรับตลาดชุดเครื่องแบบพนักงาน (Uniform) บริษัทฯ ยังคงมุ่งเน้นคุณภาพสินค้าและบริการเป็นหลัก ซึ่งนับเป็นจุดเด่นในการแข่งขันในตลาดนี้ นอกจากนี้บริษัทฯ ได้เริ่มเข้าสู่การขายในตลาด Online ด้วยสินค้าเฉพาะกลุ่ม เช่น กลุ่มลูกค้า Plus Size เป็นต้น

3. ชุดเด็ก

ตลาดเสื้อผ้าเด็กในช่องทางห้างสรรพสินค้าชั้นนำมีการนำเข้าสินค้าแบรนด์เนมทั้งระดับกลาง-บน เข้ามารับจำหน่ายภายในประเทศมากขึ้นส่งผลให้ตลาดมีการแข่งขันรุนแรงขึ้น ผลิตภัณฑ์ชุดเด็กของบริษัทฯ จึงมุ่งเน้นไปที่การวิจัยและพัฒนาสินค้า การวิเคราะห์พฤติกรรมผู้บริโภค แล้วนำข้อมูลดังกล่าวมาวิเคราะห์และพัฒนาสินค้าให้สอดคล้องกับความต้องการของลูกค้าทั้งในด้านของประโยชน์ใช้สอย และรูปแบบที่ทันสมัย รวมทั้งสร้างสรรค์สินค้าใหม่ๆ ที่ปลอดภัยจากสารพิษและเป็นมิตรต่อสิ่งแวดล้อม เพื่อช่วยส่งเสริมพัฒนาการและความปลอดภัยแก่เด็ก ทั้งนี้เพื่อเป็นการเพิ่มขีดความสามารถในการแข่งขันในตลาดให้สูงขึ้น ดังเห็นได้จากผลิตภัณฑ์ ENFANT ได้รับการรับรองจาก Oeko-Tex 100 Product Class I (for baby) ซึ่งเป็นฉลากที่รับรองว่าผลิตภัณฑ์ชุดเด็ก ENFANT เป็นเสื้อผ้าเด็กที่ปลอดภัยจากสารพิษที่อาจเป็นอันตรายต่อสุขภาพของผู้บริโภคและสิ่งแวดล้อม

นอกจากนี้ บริษัทฯ ได้พัฒนาเสื้อผ้าเด็กให้มีคุณสมบัติเหมาะสมแก่การสวมใส่ทั้งในสภาพภูมิอากาศร้อนและหนาว รวมทั้งผลิตภัณฑ์เสื้อผ้าเด็กที่เหมาะสมกับสภาพภูมิอากาศร้อนชื้นของประเทศไทย ควบคู่ไปกับการสานต่อแนวคิดอนุรักษ์สิ่งแวดล้อมอย่างต่อเนื่อง ภายใต้ ENFANT GREEN Label เช่น ผลิตภัณฑ์ชุดเด็กที่ผลิตจากเส้นใย CUPRO ซึ่งเป็นเส้นใยฝ้ายที่ละเอียดมากและเนียนนุ่ม เส้นใยฝ้ายผสมปอกระเจา (Cotton Jute) เส้นใย Organic Cotton เส้นใยไผ่ (Bamboo) เป็นต้น

2.2.5 จำนวนคู่แข่งและขนาดของบริษัทฯ เมื่อเทียบกับคู่แข่ง

ปัจจุบันตลาดชุดชั้นในสตรีของประเทศไทยเป็นตลาดที่มีศักยภาพและการแข่งขันสูง จึงเป็นโอกาสให้ผู้ประกอบการทั้งในประเทศและต่างประเทศเข้ามาทำตลาดผ่านช่องทางการจัดจำหน่ายที่หลากหลาย ทั้งช่องทางห้างสรรพสินค้า และร้านค้าปลีกสมัยใหม่ รวมถึงช่องทาง Online ซึ่งเป็นช่องทางที่สามารถตอบสนองพฤติกรรมของผู้บริโภคที่เปลี่ยนแปลงไปอย่างรวดเร็ว และเป็นช่องทางที่ผู้ประกอบการสามารถ

ส่งมอบคุณค่าของสินค้าและบริการให้แก่ผู้บริโภคได้อย่างรวดเร็วและเข้าถึงมากกว่าช่องทางเดิม ทั้งนี้ บริษัท ไทยวาโก้ จำกัด (มหาชน) ภายใต้แบรนด์ Wacoal ที่ได้รับอนุญาตจาก Wacoal Corporation ประเทศญี่ปุ่น คือ ผู้นำตลาดที่ครองส่วนแบ่งการตลาดสูงสุดในตลาดชุดชั้นในสตรีที่มีการจำหน่ายภายในประเทศมาอย่างต่อเนื่องและยาวนานเกือบ 5 ทศวรรษที่ผ่านมา

2.2.6 สถานภาพและศักยภาพในการแข่งขันของบริษัทฯ

สถานภาพและศักยภาพในการแข่งขันของบริษัทฯ ถือว่าอยู่ในระดับที่สูง เมื่อเทียบกับผู้ประกอบการรายอื่นๆ เนื่องจากมีความพร้อมและความเชี่ยวชาญในการเพิ่มขีดความสามารถในการแข่งขัน รวมถึงมีการปรับตัวให้เข้ากับสถานการณ์ที่เปลี่ยนแปลงไปอย่างรวดเร็วในปัจจุบัน โดยสามารถพิจารณาได้จากด้านต่างๆ ของบริษัทฯ ดังนี้

● ด้านการตลาด

1) **ด้านผลิตภัณฑ์** ชุดชั้นในสตรีภายใต้แบรนด์ Wacoal มีชื่อเสียงและเป็นที่ยอมรับของสตรีไทยมายาวนานทั้งในด้านคุณภาพของสินค้าและบริการที่ดี การเข้าใจถึงสรีระของสตรีไทยอย่างแท้จริง รวมถึงการสร้างคุณค่าให้กับสินค้าผ่านทางนวัตกรรมใหม่ๆ ซึ่งบริษัทฯ ได้มีการนำเสนอผลิตภัณฑ์เพื่อให้ครอบคลุมและสอดคล้องกับความต้องการที่แตกต่างของผู้บริโภคในแต่ละช่วงวัย รวมถึงยังให้ความสำคัญกับตลาดเฉพาะกลุ่ม โดย Wacoal เชื่อว่าผู้หญิงทุกคนถูกสร้างให้สวย ไม่ใช่เพียงรูปลักษณ์ภายนอก แต่**ผู้หญิง....สวยที่สุดจากข้างใน (Beauty Inside)** ซึ่งสามารถจัดแบ่งผลิตภัณฑ์ออกเป็น 3 กลุ่มหลัก ดังนี้

- **สินค้ากลุ่ม FUNCTION** เป็นสินค้าที่ตอบสนองความต้องการของผู้บริโภคในด้านต่างๆ เช่น ด้านสรีระ ด้านวัตถุประสงค์ในการใช้ ด้านวัตถุดิบ เทคนิคการตัดเย็บ และการ Fitting เป็นต้น
- **สินค้ากลุ่ม FASHION** เป็นสินค้าที่ออกแบบให้เข้ากับ Lifetime และ Lifestyle ของผู้บริโภคโดยคำนึงถึงสมัยนิยม และความต้องการของตลาดในแต่ละช่วงเวลา
- **สินค้ากลุ่ม SERVICE** เป็นบริการรับสั่งตัดชุดชั้นในพิเศษเฉพาะบุคคล สำหรับผู้ที่ต้องการปรับแต่งสรีระ และต้องการเสื้อผ้าที่ใช้ในทางการแพทย์ เช่น ชุดชั้นในสำหรับผู้ป่วยสตรีที่สูญเสียเต้านม เสื้อผ้าทางการแพทย์ที่ช่วยกระชับแผลเป็นนูน (Keloid) ให้เนียนเรียบ เป็นต้น ซึ่งการลงทุนดังกล่าวมิได้มุ่งหวังผลกำไร แต่ถือเป็นการตอบแทนให้กับผู้บริโภคและสังคม

2) **ด้านการบริการ** บริษัทฯ ได้เปิดบริการลูกค้าสัมพันธ์ ซึ่งเป็นการให้บริการหลังการขาย โดยผู้บริโภคสามารถขอข้อมูลและคำแนะนำเกี่ยวกับสินค้าและบริการ หรือส่งความคิดเห็นหรือข้อร้องเรียนได้

ในหลายช่องทาง ทั้งทางโทรศัพท์ที่หมายเลข 0-2689-8515-6 หรือผ่านเคาน์เตอร์จำหน่ายตามห้างสรรพสินค้าทั่วประเทศ หรือทางอีเมล : services@wacoal.co.th หรือผ่านทาง www.wacoal.co.th ทั้งนี้เพื่อสร้างความเชื่อมั่นให้กับผู้บริโภคที่เลือกใช้สินค้าและบริการของ Wacoal อย่างต่อเนื่อง

3) การมุ่งลูกค้าเป็นศูนย์กลาง (Customer Center) โดยการทำวิจัยและพัฒนาองค์ความรู้รอบด้านเพื่อตอบสนองความต้องการของลูกค้าอย่างต่อเนื่อง รวมถึงการนำความรู้ที่ได้รับมาใช้ประโยชน์ในการพัฒนาและปรับปรุงสินค้าและบริการให้สอดคล้องและตอบสนองต่อความพึงพอใจสูงสุดของลูกค้า

4) ด้านการวิจัยและพัฒนา บริษัทฯ ให้ความสำคัญต่อการศึกษาวิจัยและพัฒนาฐานข้อมูลความรู้เกี่ยวกับสรีระวิทยาของสตรีไทยอย่างต่อเนื่องยาวนาน เนื่องจากบริษัทฯ มองว่าสิ่งนี้คือหัวใจสำคัญในการพัฒนาสินค้าให้ได้มาตรฐานและเหมาะสมกับสรีระของสตรีไทยอย่างแท้จริง ดังปณิธานที่ Wacoal ยึดถืออย่างจริงจังตลอดมา คือ ความงามแห่งเรือนร่างของผู้หญิงประกอบไปด้วยสองส่วนเสมอ อันได้แก่ ร่างกายและจิตใจ ดังนั้นผลิตภัณฑ์ทุกอย่างของ Wacoal จึงไม่ได้มุ่งเน้นเพียงความสวยงามของรูปทรงเท่านั้น หากยังต้องรู้สึกสบายเมื่อสวมใส่และช่วยให้เกิดสุขภาพที่ดีตามมาอีกด้วย ดังคำกล่าวที่ว่า **“ความงดงามจากภายใน ส่งผลต่อความงดงามภายนอก”**

นอกจากนี้บริษัทฯ ได้มีการพัฒนานวัตกรรมทั้งด้านวัตถุดิบและผลิตภัณฑ์ เพื่อตอบสนองความต้องการของลูกค้าให้ได้รับความพึงพอใจอย่างสูงสุด โดยการสร้างสรรค์ผลิตภัณฑ์ที่มีคุณภาพควบคู่ไปกับการดูแลรักษาสิ่งแวดล้อมที่ยั่งยืนอย่างต่อเนื่อง โดยในปี 2560 ทางบริษัทฯ ได้ร่วมพัฒนางานวัตถุดิบและผลิตภัณฑ์ ดังนี้

Modified Rubber (Travel bra)

นวัตกรรมยางพารา

นวัตกรรมด้านวัตถุดิบจากยางพาราธรรมชาติที่มีความยืดหยุ่นสูง และมีค่าความทนทานต่อแรงดึงสูงมาก สามารถกลับคืนรูปร่างและขนาดเดิมได้อย่างรวดเร็ว ผสานกับความเชี่ยวชาญด้านผลิตภัณฑ์ชุดชั้นในของบริษัทฯ จึงได้มาซึ่งนวัตกรรมใหม่บราไร้โครง เสริมด้วยแผ่นยางพารา “New eco-friendly latex sheet” เพื่อช่วยโอบอุ้มเต้านางให้สวย แลดูวบอím ด้วยทรงม้วนพับได้ทำให้สะดวกในการจัดเก็บ โดยสามารถสัมผัสนวัตกรรมแผ่นยางพาราได้ในผลิตภัณฑ์ Travel Bra จาก Wacoal Mood

Burn out printing “Viscomagic”

นวัตกรรมการพิมพ์ละลายเส้นใย

นวัตกรรมจากเทคนิคการพิมพ์เพื่อละลายเส้นใย หรือ Burn out printing เพื่อให้ผ้ามีความยืดหยุ่นแตกต่างกัน เกิดมิติความหนา-บางที่ต่างระดับ ช่วยให้ผ้ามีแรงยึด แรงกระชับในตำแหน่งที่ต้องการแทนการตัดเย็บ ช่วยให้เกิดความเนียนเรียบ ลดความระคายเคืองบนผิวผื่นเดียวกัน ซึ่งทำให้เกิดความสวยงาม มีแพชั่น และยังคงมีฟังก์ชันในการช่วยเก็บกระชับหน้าท้อง สะโพก ต้นขา ให้เนียนเรียบ และยกกันให้กลมสวย พบได้ในผลิตภัณฑ์ Body Base Burn Edition

Light Stretch Spacer fabric

นวัตกรรมสัมผัสนุ่ม เนียนเรียบ บางเบา

ด้วยนวัตกรรมใหม่ Light Spacer คือ ผ้าถักแบบ 3D ให้ผ้ามีความนุ่ม ระบายอากาศได้ดี พัฒนาเนื้อผ้าให้บางลงเพื่อให้สบายยิ่งขึ้น และด้วยเทคนิคการถักแบบพิเศษทำให้ผ้ามีคุณสมบัติ free cut ไม่ รุ่ย ไม่ร่น ไม่ม้วน ยืดหยุ่น คืนตัวได้ดี ลดการระคายเคืองของผิวที่อาจเกิดจากการเสียดสีบริเวณรอยตะเข็บ สวมใส่เสื้อผ้าวด้วยความมั่นใจ เรียบเนียนตลอดทั้งบริเวณแผ่นหลังและบริเวณเนื้อข้างรักแร้ โดยสามารถ สัมผัสนวัตกรรมผ้า Stretch Spacer เพื่อความเก็บกระชับ เรียบเนียนไร้ส่วนเกินได้ในผลิตภัณฑ์ยกทรง Beauty Cup รุ่น WB792

เสื้อกระชับแผลและประคองทรงหลังผ่าตัดมะเร็งเต้านม

Wacoal Body Clinic และ ศูนย์สิริกิติ์บรมราชินีนาถเพื่อโรคมะเร็งเต้านม โรงพยาบาล จุฬาลงกรณ์ นำโดย รศ.นายแพทย์ กฤษณ์ จาตุมาระ และทีมงาน ได้ร่วมงานวิจัยพัฒนาผลิตภัณฑ์เสื้อ กระชับแผลหลังผ่าตัดมะเร็งเต้านม 1 ข้าง เพื่อให้เลือดและน้ำเหลืองที่ตกค้างอยู่ในร่างกายไหลออกได้เป็น อย่างดี ทำให้ผู้ป่วยฟื้นตัวเร็วยิ่งขึ้น อีกทั้งเต้านมข้างที่ไม่ได้ผ่าตัดได้รับการดูแลตามปกติ ภายใต้อิทธิพลของ ผลิตภัณฑ์ “เสื้อกระชับแผลและประคองทรงหลังผ่าตัดมะเร็งเต้านม” ซึ่งผลิตภัณฑ์นี้ได้รับการตอบรับจาก ผู้ป่วยมะเร็งเต้านมเป็นอย่างดี ทำให้ผู้ป่วยมีความมั่นใจในการรักษาและมีคุณภาพชีวิตที่ดีขึ้น

Pressure Plus

นวัตกรรม Pressure Plus เป็นนวัตกรรมการตัดเย็บเสื้อผ้าทางการแพทย์ (Pressure Garment) ที่ สามารถเพิ่มแรงกดกระชับเฉพาะส่วนในบริเวณที่ต้องการ เพื่อช่วยกดกระชับไม่ให้เกิดแผลเป็นนูน (Keloid) หรือเกิดพังผืดยึดติดบริเวณผิวหนัง ด้วยการนำคุณสมบัติของวัสดุธรรมชาติ คือ ทรายแป้ง (Silt) ซึ่งมีความ ละเอียดมาก ผ่านการฆ่าเชื้อแล้ว มาห่อหุ้มด้วยผ้าฟองน้ำ Polyurethane และถุงผ้า Cotton Powernet อีกชั้น มาปิดกั้นไว้บนบริเวณบาดแผลที่ต้องการดูแลรักษาเป็นพิเศษกว่าส่วนอื่น พร้อมกับการสวมใส่ชุดกระชับ แผล (Clinical Wear) ตามปกติ

● ด้านการผลิตและการดำเนินงาน

1) ด้านโครงข่ายอุตสาหกรรม บริษัทฯ มุ่งสร้างโครงข่ายอุตสาหกรรมอย่างครบวงจร โดยมีการ บริหารจัดการระบบห่วงโซ่อุปทานตั้งแต่อุตสาหกรรมต้นน้ำ กลางน้ำ จนถึงปลายน้ำ โดยพัฒนาความ ร่วมมือกับบริษัทในกลุ่มสหพันธ์ที่เป็นพันธมิตรธุรกิจ ทั้งในระดับอุตสาหกรรม และโครงสร้างตลาดและ การขาย เพื่อร่วมกันพัฒนาคุณภาพวัตถุดิบที่มีคุณภาพดี มีมาตรฐาน ในระดับราคาที่เหมาะสม รวมถึงมีการ ร่วมทุนกับผู้ผลิตในการจัดตั้งโรงงานผลิต และการสร้างเครือข่ายในการจัดจำหน่ายสินค้าที่ครอบคลุม

2) ด้านเทคโนโลยีสารสนเทศ บริษัทฯ ได้ตระหนักถึงประโยชน์ของเทคโนโลยีสารสนเทศ โดยสร้างความร่วมมือกับบริษัทผู้จัดจำหน่ายในการออกแบบและพัฒนาระบบข้อมูลเกี่ยวกับสินค้าและการขาย โดยการเก็บข้อมูลจากร้านค้าโดยตรงแบบ Real Time ทำให้บริษัทฯ สามารถนำข้อมูลดังกล่าวไปใช้ในการวางแผนผลิตสินค้า เพื่อให้สามารถตอบสนองกับความต้องการเปลี่ยนแปลงของตลาดได้อย่างรวดเร็ว

3) ด้าน Logistic บริษัทฯ พัฒนาระบบ Logistic และคลังสินค้าให้มีประสิทธิภาพมากยิ่งขึ้น เพื่อให้การจัดส่งสินค้ามีความรวดเร็ว ทันต่อความต้องการของลูกค้า และสามารถตอบสนองความต้องการของตลาดที่เปลี่ยนแปลงไป โดยมีบริการจัดส่งสินค้าให้ถึงลูกค้าทั่วประเทศ ภายใน 24 ชั่วโมง ตลอด 7 วัน

4) ด้านการพัฒนาคุณภาพและมาตรฐานผลิตภัณฑ์ บริษัทฯ มีระบบการควบคุมคุณภาพในทุกขั้นตอนการปฏิบัติงาน เพื่อสร้างสินค้าและบริการที่มีความปลอดภัย ได้รับความไว้วางใจจากลูกค้า ดังเห็นได้จากกิจกรรมที่บริษัทฯ ปฏิบัติเพื่อรักษาไว้ซึ่งคุณภาพมาตรฐานผลิตภัณฑ์ มาตรฐานความปลอดภัยจากสี และสารเคมีที่เป็นอันตราย รวมถึงการให้ความสำคัญต่อการลดผลกระทบต่อสิ่งแวดล้อมอย่างต่อเนื่อง ดังเช่น การรักษาไว้ซึ่งการรับรองระบบบริหารจัดการคุณภาพ ISO 9001:2008 และการจัดการสิ่งแวดล้อม ISO 14001:2004 การจัดการด้านพลังงาน ISO 50001:2011 การรับรองห้องปฏิบัติการทดสอบตามมาตรฐาน ISO/IEC 17025:2005 การรับรองคุณภาพมาตรฐานการทดสอบ Wacoal corp. การรับรองมาตรฐานผลิตภัณฑ์อุตสาหกรรม (มอก.2346:2550) การรับรองผลิตภัณฑ์ฉลากเขียวครอบคลุมทุกผลิตภัณฑ์ชุดชั้นใน (Green Label) การรับรองผลิตภัณฑ์ลดโลกร้อน (CoolMode) และผลิตภัณฑ์แสดงการปล่อยก๊าซคาร์บอนไดออกไซด์ (Carbon Footprint)

นอกจากนี้ในปี 2560 บริษัทฯ ได้รับการรับรองโรงงานอุตสาหกรรมเชิงนิเวศ (Eco Factory)

● ด้านการเงิน

บริษัทฯ มีการบริหารนโยบายทางการเงินอย่างรอบคอบและระมัดระวัง พร้อมปรับเปลี่ยนนโยบายให้สอดคล้องเหมาะสมกับทุกสถานะเศรษฐกิจ ทำให้บริษัทฯ มีผลการดำเนินงานที่ดีและฐานะทางการเงินที่แข็งแกร่งมาโดยตลอด

จากสินค้าและบริการที่ได้รับความนิยมและยอมรับในคุณภาพจากผู้บริโภค ประกอบกับนโยบายการตลาดที่ให้ความสำคัญกับลูกค้า การผลิต และการดำเนินงานที่มีการประสานงานอย่างใกล้ชิดกับ Supplier และผู้จัดจำหน่าย ด้วยความร่วมมือของผู้ถือหุ้นและความร่วมมือของพนักงาน ประกอบกับสถานะทางการเงินที่แข็งแกร่ง ทำให้เชื่อมั่นว่าสภาพภาพและศักยภาพในการแข่งขันของบริษัทฯ เมื่อเปรียบเทียบกับผู้ประกอบการรายอื่นๆ ถือว่าอยู่ในระดับสูง

2.2.7 แนวโน้มภาวะอุตสาหกรรมและสภาพการแข่งขันในอนาคต

ปี 2560 ภาวะอุตสาหกรรมชุดชั้นในสตรีของไทยยังคงมีศักยภาพที่ดี จากคุณภาพแรงงานฝีมือและกระบวนการผลิตที่ครบวงจร ส่งผลให้ประเทศไทยยังคงเป็นแหล่งผลิตสินค้าชุดชั้นในสตรีที่สำคัญแห่งหนึ่งของโลก โดยในช่วงปีที่ผ่านมา เศรษฐกิจไทยขยายตัวอย่างต่อเนื่องตามการฟื้นตัวของเศรษฐกิจโลก ส่งผลให้ภาคการส่งออกและภาคการท่องเที่ยวขยายตัวสูง รวมถึงการลงทุนภาครัฐและภาคเอกชนในโครงการที่สำคัญ ทำให้บริษัทฯ ยังคงความสามารถในการแข่งขันได้อย่างมีประสิทธิภาพ ทั้งนี้บริษัทฯ ได้ให้ความสำคัญกับการพัฒนาระบบห่วงโซ่อุปทานและระบบโลจิสติกส์ รวมถึงมุ่งเน้นการพัฒนาการค้าผ่านทางช่องทางที่หลากหลายทั้ง Offline และ Online เพื่อตอบสนองความต้องการของผู้บริโภคยุคใหม่ที่เปลี่ยนแปลงไปอย่างรวดเร็วได้อย่างทั่วถึง

ทิศทางของอุตสาหกรรมชุดชั้นในสตรีในปี 2561 คาดว่ายังคงมีการเติบโตอย่างต่อเนื่อง โดยมีปัจจัยสนับสนุนที่สำคัญจากการขยายตัวของเศรษฐกิจโลก การส่งออก และการท่องเที่ยว รวมถึงการใช้จ่ายภาครัฐที่เป็นแรงขับเคลื่อนสำคัญในการสร้างความเชื่อมั่นต่อภาคธุรกิจและช่วยกระตุ้นการลงทุนภาคเอกชน ส่งผลให้อุปสงค์ภายในประเทศเพิ่มสูงขึ้น สำหรับแนวโน้มอนาคต บทบาทของเทคโนโลยีสารสนเทศจะมีผลต่อการปรับเปลี่ยนพฤติกรรมผู้บริโภค ทั้งรูปแบบและขั้นตอนในการตัดสินใจเลือกซื้อสินค้าและบริการ โดยเฉพาะอย่างยิ่งในช่องทาง E-commerce ซึ่งมีแนวโน้มเติบโตอย่างรวดเร็ว ส่งผลให้ธุรกิจต่างๆ ต้องหันมาพัฒนาการค้า Online รวมถึงการใช้ Social media ในการพัฒนาช่องทางการตลาดและการขายเพิ่มมากขึ้น ส่งผลให้บริษัทฯ ต้องปรับเปลี่ยนวิธีคิดในการทำธุรกิจ โดยหันมาให้ความสำคัญกับการผลิตสินค้าและบริการเพื่อตอบโจทย์ความต้องการของผู้บริโภคในแต่ละช่องทางการจัดจำหน่ายอย่างรวดเร็วและแม่นยำมากยิ่งขึ้น ซึ่งจะมีส่วนช่วยในการเพิ่มขีดความสามารถในการแข่งขันทั้งตลาดภายในประเทศและตลาดต่างประเทศ รวมถึงเป็นการเปิดโอกาสทางการค้าที่จะช่วยต่อยอดผลการดำเนินงานของบริษัทฯ ให้สามารถเติบโตได้อย่างมั่นคงต่อไปในอนาคต

บริษัทฯ มุ่งมั่นในการเป็นศูนย์กลางอุตสาหกรรมชุดชั้นในสตรีอย่างครบวงจรในภูมิภาค โดยการร่วมมือกับ Wacoal Corp. ประเทศญี่ปุ่น และบริษัทในกลุ่มสหพัฒน์ เพื่อยกระดับระบบห่วงโซ่อุปทานและระบบโลจิสติกส์ รวมถึงการค้นหาโอกาสใหม่ๆ ทางการค้าเพื่อเชื่อมโยงสู่ตลาดโลก และนำพาประเทศไทยมุ่งสู่ความเป็นผู้นำทางด้านศูนย์กลางของอุตสาหกรรมชุดชั้นในสตรีระดับนานาชาติต่อไป

2.3 การจัดหาผลิตภัณฑ์

2.3.1 จำนวนโรงงานและที่ตั้งของบริษัทฯ และบริษัทย่อย

| ชื่อบริษัท | ที่ตั้ง | พนักงาน (คน) | อาคาร (หลัง) | พื้นที่รวม (ตร.ม.) |
|-----------------------|----------------------------|-----------------|-----------------|-----------------------|
| บมจ. ไทยวาโก้ | กรุงเทพฯ | 2,575 | 7 | 42,745 |
| | อ.พระประแดง จ.สมุทรปราการ | 37 | 1 | 4,734 |
| บจก. วาโก้ศรีราชา | อ.ศรีราชา จ.ชลบุรี | 911 | 1 | 8,292 |
| บจก. วาโก้ลำพูน | อ.เมืองลำพูน จ.ลำพูน | 583 | 2 | 10,152 |
| บจก. วาโก้กบินทร์บุรี | อ.กบินทร์บุรี จ.ปราจีนบุรี | 310 | 2 | 6,840 |
| บจก. กัทธยาภิบาลบุรี | อ.กบินทร์บุรี จ.ปราจีนบุรี | 433 | 2 | 6,656 |
| บจก. ไทรา 1010 | กรุงเทพฯ | 1 | - | 12 |
| รวม | | 4,850 | 15 | 79,431 |

2.3.2 กำลังการผลิตและปริมาณการผลิตรวม

หน่วย : ชิ้น

| กำลังการผลิตจำแนกตามผลิตภัณฑ์ | 2560 | 2559 | 2558 |
|----------------------------------|------------|------------|------------|
| กำลังการผลิตเต็มที | | | |
| ชุดชั้นในสตรี | 20,000,000 | 20,000,000 | 20,000,000 |
| ชุดชั้นนอกสตรี | 200,000 | 200,000 | 100,000 |
| ชุดเด็ก | 2,000,000 | 2,000,000 | 2,200,000 |
| รวม | 22,200,000 | 22,200,000 | 22,300,000 |
| ปริมาณการผลิตจริง | | | |
| ชุดชั้นในสตรี | 19,289,830 | 18,441,675 | 18,119,177 |
| ชุดชั้นนอกสตรี | 82,502 | 165,143 | 100,109 |
| ชุดเด็ก | 1,671,611 | 1,876,086 | 1,857,480 |
| รวม | 21,043,943 | 20,482,904 | 20,076,766 |
| อัตราการใช้กำลังการผลิต | 94.79% | 92.27% | 90.03% |
| ปริมาณการผลิตปีนี้เทียบกับปีก่อน | 102.74% | 102.02% | 99.64% |

2.3.3 การจัดหาวัตถุดิบ

วัตถุดิบของบริษัทฯ และบริษัทย่อย สามารถแบ่งเป็นประเภทใหญ่ๆ 2 ประเภท คือ

วัตถุดิบหลัก ได้แก่ ผ้าฝ้าย ผ้าแถบ ผ้ายัด ผ้าลูกไม้ ส่วนใหญ่จัดซื้อจากโรงงานทอผ้าและโรงงานถักผ้าลูกไม้โดยตรง เช่น บริษัท เอ เทค เท็กซ์ไทล์ จำกัด บริษัท ไทยทาเคอะเลซ จำกัด บริษัท เฟ้นน์ เอเชีย จำกัด และนำเข้าจากต่างประเทศ

วัตถุดิบรอง ได้แก่ ฟองน้ำปั๊มขึ้นรูป (MOLD) สายบ่า ชิ้นส่วน กระดุม ค้าย ชิป ตะขอ จัดซื้อจากโรงงานในประเทศ เช่น บริษัท จี เทค แมททีเรียล จำกัด บริษัท ยูเทกซ์ เอฟ.เอ็ม. จำกัด

2.3.4 ผู้จัดจำหน่ายวัตถุดิบ

ในปี 2560 บริษัทฯ และบริษัทย่อย มีการซื้อวัตถุดิบจากผู้จัดจำหน่ายที่สำคัญจำนวน 3 ราย คือ

1. กลุ่ม Wacoal Corporation ซึ่งเป็นผู้ถือหุ้นรายใหญ่ของบริษัทฯ โดยบริษัทฯ ได้ซื้อวัตถุดิบคิดเป็นร้อยละ 19 ของมูลค่าการซื้อวัตถุดิบทั้งหมด
2. บริษัท จี เทค แมททีเรียล จำกัด ซึ่งเป็นบุคคลที่เกี่ยวข้องกัน โดยบริษัทฯ มีสัดส่วนการซื้อวัตถุดิบ คิดเป็นร้อยละ 17 ของมูลค่าการซื้อวัตถุดิบทั้งหมด
3. บริษัท เอ เทค เท็กซ์ไทล์ ซึ่งเป็นบุคคลที่เกี่ยวข้องกัน โดยบริษัทฯ มีสัดส่วนการซื้อวัตถุดิบคิดเป็นร้อยละ 11 ของมูลค่าการซื้อวัตถุดิบทั้งหมด

การซื้อวัตถุดิบกับผู้จัดจำหน่ายทั้ง 3 ราย เป็นไปตามเงื่อนไขการค้าทั่วไป ทั้งนี้บริษัทฯ ไม่มีการทำสัญญาในการซื้อขายวัตถุดิบกับผู้จัดจำหน่ายดังกล่าว เนื่องจากเงื่อนไขในการสั่งซื้อที่สำคัญจะปรากฏในใบสั่งซื้อแต่ละครั้งแล้ว

2.3.5 สัดส่วนการซื้อวัตถุดิบในประเทศและนำเข้าจากต่างประเทศ

ในปี 2560 บริษัทฯ และบริษัทย่อย ดำเนินการผลิตโดยใช้วัตถุดิบที่จัดซื้อภายในประเทศ คิดเป็นร้อยละ 71 และ ร้อยละ 29 เป็นการนำเข้าผ้าและลูกไม้ส่วนใหญ่จากประเทศญี่ปุ่น ฮองกง จีน ไต้หวัน อิตาลี เกาหลีใต้ สหรัฐอเมริกา เยอรมนี

2.3.6 ผลกระทบต่อสิ่งแวดล้อมจากกระบวนการผลิตและวัสดุเหลือใช้

กระบวนการผลิตของบริษัทฯ และบริษัทย่อยไม่ก่อให้เกิดผลกระทบต่อสิ่งแวดล้อม สำหรับเศษวัตถุดิบที่เหลือจากการผลิต เช่น เศษผ้า บริษัทฯ และบริษัทย่อยได้จำหน่ายให้กับผู้รับซื้อเศษวัตถุดิบ

2.4 งานที่ยังไม่ได้ส่งมอบ

การประกอบธุรกิจของบริษัทฯ และบริษัทย่อยไม่มีงานที่ยังไม่ได้ส่งมอบ

3. ปัจจัยความเสี่ยง

คณะกรรมการบริษัท ไทยวาโก้ จำกัด (มหาชน) ตระหนักถึงปัจจัยความเสี่ยงต่างๆ ที่อาจส่งผลกระทบต่อเป้าหมายการดำเนินธุรกิจของบริษัทฯ จึงได้มอบหมายให้คณะกรรมการบริหารความเสี่ยงทำหน้าที่กำกับดูแลการบริหารความเสี่ยงขององค์กรอย่างเป็นระบบ ซึ่งคณะกรรมการบริหารความเสี่ยงกำหนดนโยบายการบริหารความเสี่ยง ดังนี้

1. ให้บริษัทฯ มีความสามารถในการบริหารความเสี่ยงที่อาจเกิดขึ้นได้อย่างมีประสิทธิภาพ และมีกระบวนการบริหารอย่างเป็นระบบ มีมาตรฐาน
2. มุ่งเน้นการบริหารความเสี่ยงในเชิงป้องกันด้วยความรวดเร็ว โปร่งใส ถูกต้องครบถ้วนอย่างเป็นระบบและต่อเนื่องสม่ำเสมอ
3. ส่งเสริมและพัฒนาให้พนักงานและฝ่ายจัดการทุกระดับ มีความรู้ความเข้าใจและตระหนักถึงความสำคัญในการบริหารความเสี่ยง พร้อมทั้งให้มีส่วนร่วมในกระบวนการบริหารความเสี่ยงทั่วทั้งองค์กร
4. จัดให้มีกระบวนการบริหารความเสี่ยงที่เหมาะสม และสอดคล้องไปในทิศทางเดียวกัน นโยบาย และภารกิจของบริษัทฯ

คณะกรรมการบริหารความเสี่ยงมีการประเมินและวิเคราะห์ปัจจัยเสี่ยงที่มีผลกระทบต่อองค์กร ทั้งปัจจัยภายในและภายนอก และพิจารณาแผนจัดการความเสี่ยง รวมทั้งติดตามผลการจัดการความเสี่ยงอย่างต่อเนื่อง ตลอดจนมีการรายงานความคืบหน้าให้คณะกรรมการบริษัททราบเป็นประจำทุกไตรมาส ซึ่งปัจจัยความเสี่ยงที่อาจมีผลกระทบต่อการดำเนินงานของบริษัทฯ ดังนี้

3.1 ความเสี่ยงจากโครงสร้างลูกค้ามีการพึ่งพาลูกค้าหรือผู้จัดจำหน่ายรายใหญ่น้อยราย

ในประเทศ

บริษัทฯ ประกอบธุรกิจผลิตสินค้าชุดชั้นในสตรี โดยมี บริษัท ไอ.ซี.ซี. อินเตอร์เนชั่นแนล จำกัด (มหาชน) เป็นผู้จัดจำหน่ายภายในประเทศ มียอดสั่งซื้อสินค้าเกินกว่าร้อยละ 50 ของยอดขายของบริษัทฯ ซึ่งผู้จัดจำหน่ายรายนี้สามารถทำหน้าที่ได้อย่างมีประสิทธิภาพ และมีความสัมพันธ์อันดีกับห้างสรรพสินค้า อีกทั้งมีสัมพันธ์ภาพที่ดีกับบริษัทฯ ทำให้บริษัทฯ มีความมั่นใจในความมั่นคงของลูกค้ารายนี้ ประกอบกับการจัดจำหน่ายสินค้าของบริษัทฯ ถือได้ว่าเป็นรายได้หลักของผู้จัดจำหน่าย

อย่างไรก็ตามหากลูกค้ารายดังกล่าวได้รับผลกระทบจากภาวะเศรษฐกิจ การเมือง การแข่งขัน หรือปัจจัยอื่นๆ ที่ส่งผลให้บริษัทฯ มียอดจำหน่ายสินค้าลดลง บริษัทฯ จึงได้เพิ่มช่องทางการจำหน่ายอื่นๆ เช่น E-Commerce, TV Shopping เพื่อช่วยสร้างยอดขายให้แก่บริษัทฯ ได้เป็นอย่างดี

ต่างประเทศ

การจำหน่ายสินค้าไปยังต่างประเทศ บริษัทฯ ได้ดำเนินการผ่านบริษัทในกลุ่ม Wacoal Corporation ที่มีอยู่ในประเทศญี่ปุ่น สหรัฐอเมริกา และอาเซียน เป็นหลัก บริษัทฯ อาจมีความเสี่ยงจากการบอกเลิกสัญญาของกลุ่มผู้จัดจำหน่ายดังกล่าว แต่เนื่องจากกลุ่มผู้จัดจำหน่ายรายนี้เป็นผู้ถือหุ้นรายใหญ่ของบริษัทฯ ที่ประกอบธุรกิจผลิตสินค้าชุดชั้นในสตรีเช่นกัน และมีเครือข่ายช่องทางการจัดจำหน่ายไปยังนานาประเทศ ประกอบกับความสามารถในการผลิตสินค้าของบริษัทฯ ที่มีประสิทธิภาพและสามารถแข่งขันได้ในตลาดต่างประเทศ ฉะนั้นการจัดจำหน่ายสินค้าผ่านกลุ่ม Wacoal Corporation จึงนับเป็นการเสริมสร้างประโยชน์ทางธุรกิจให้กับทั้ง 2 ฝ่าย

3.2 ความเสี่ยงจากการใช้เครื่องหมายการค้ารับอนุญาต

บริษัทฯ ประกอบการผลิตสินค้าภายใต้เครื่องหมายการค้ารับอนุญาตจาก Wacoal Corporation เป็นหลักถึงกว่าร้อยละ 80 ของยอดขายทั้งหมด หากบริษัทฯ สูญเสียสิทธิในการใช้เครื่องหมายการค้าดังกล่าว อาจส่งผลกระทบต่อรายได้ของบริษัทฯ ในระยะยาว

อย่างไรก็ตามจากการที่ Wacoal Corporation ถือหุ้นของบริษัทฯ ร้อยละ 33.61 ของหุ้นที่ออกและชำระแล้ว การมีความสัมพันธ์อันดีระหว่างกัน รวมทั้งความสามารถในการครองส่วนแบ่งทางการตลาดของบริษัทฯ ประกอบกับการที่บริษัทฯ มีผลการดำเนินงานที่ดี ดังนั้นแนวโน้มการบอกเลิกสัญญาอนุญาตให้ใช้เครื่องหมายการค้าหรือโอกาสที่จะไม่ได้รับการต่ออายุสัญญาดังกล่าวจึงไม่น่าจะเกิดขึ้น ซึ่งเห็นได้จากการที่บริษัทฯ ได้รับการขยายระยะเวลาสัญญาจากเดิมคราวละ 5 ปี เป็น 10 ปี

3.3 ความเสี่ยงจากการเปิดเสรีการค้าสู่การเป็นประชาคมเศรษฐกิจอาเซียน (AEC)

สินค้าชุดชั้นในสตรีมีการแข่งขันสูง โดยใช้กลยุทธ์ทั้งทางด้านราคา รูปแบบ และการส่งเสริมการขาย เพื่อช่วงชิงและขยายฐานกลุ่มลูกค้า การเข้าร่วมกลุ่มประชาคมเศรษฐกิจอาเซียน (AEC) ส่งผลให้มีการเปิดเสรีการค้าสินค้า บริการ การลงทุน เงินทุน และแรงงานฝีมือ สินค้าในประเทศแถบอาเซียนทั้งหมดสามารถเข้ามาในประเทศไทยได้อย่างเสรี ด้วยความได้เปรียบด้านต้นทุนการผลิตที่ต่ำกว่า ทำให้การแข่งขันด้านราคาทวีความรุนแรงขึ้น

อย่างไรก็ตามบริษัทฯ ในฐานะผู้ผลิตที่มีประสบการณ์มานาน และมีเป้าหมายมุ่งมั่นสู่ความเป็นผู้เชี่ยวชาญการค้าธุรกิจชุดชั้นในสตรีครบวงจรระดับชั้นนำของโลก จึงได้มีการเตรียมความพร้อมในการรับมือกับสถานการณ์ดังกล่าวแล้ว อาทิเช่น การคิดค้นและพัฒนานวัตกรรมทางด้านวัตถุดิบและสินค้าอย่างต่อเนื่อง การยกระดับคุณภาพในการให้บริการแก่ลูกค้า การร่วมลงทุนใน Myanmar Wacoal Co., Ltd. เพื่อสร้างโครงข่ายอุตสาหกรรมอย่างครบวงจร การพัฒนาและเสริมสร้างทักษะ ความรู้ ความสามารถของ

บุคลากรในองค์กร รวมทั้งประโยชน์จากภานีนำเข้าวัตถุดิบ ผ้า ลูกไม้ จากประเทศในแถบอาเซียนในราคาต้นทุนที่ต่ำลง

3.4 ความเสี่ยงจากพฤติกรรมของผู้บริโภคที่เปลี่ยนแปลง

ปัจจุบันพฤติกรรมการตัดสินใจซื้อของผู้บริโภคเปลี่ยนแปลงไปอย่างมาก เนื่องจากอินเทอร์เน็ตและเทคโนโลยีต่างๆ เข้ามามีบทบาทสำคัญในชีวิตประจำวันมากขึ้น ส่งผลให้การซื้อสินค้าและบริการผ่านระบบพาณิชย์อิเล็กทรอนิกส์ (E-Commerce) ได้รับความนิยมและมีแนวโน้มอัตราการเติบโตที่สูงขึ้น เนื่องจากสามารถซื้อขายได้ง่าย สะดวก รวดเร็วและตลอด 24 ชั่วโมง ซึ่งบริษัทฯ ได้ตระหนักถึงความเสี่ยงดังกล่าว จึงได้กำหนดกลยุทธ์ที่สำคัญโดยมุ่งสร้างสินค้าที่มีนวัตกรรม ควบคู่ไปกับการสำรวจสรีระสตรีไทยอย่างต่อเนื่องและการศึกษาวิจัยเกี่ยวกับพฤติกรรมและความต้องการของผู้บริโภคอย่างสม่ำเสมอ รวมทั้งได้เพิ่มช่องทางการจัดจำหน่ายสินค้าทาง Online, Omni Channel เพื่อตอบสนองต่อ Lifestyle และความพึงพอใจของลูกค้ามากยิ่งขึ้น

3.5 ความเสี่ยงจากอัตราแลกเปลี่ยน

บริษัทฯ มีการนำเข้าและส่งออกสินค้าเป็นเงินตราต่างประเทศ ทำให้มีความเสี่ยงจากความผันผวนของอัตราแลกเปลี่ยน บริษัทฯ มีการบริหารจัดการเพื่อลดความเสี่ยงจากอัตราแลกเปลี่ยน โดยใช้นโยบายป้องกันความเสี่ยงแบบธรรมชาติ (Natural Hedging) โดยนำรายรับในรูปเงินตราต่างประเทศไปชำระค่าสินค้าในสกุลเงินเดียวกัน ควบคู่ไปกับการชำระค่าสินค้าด้วยวิธีหักกลบลบหนี้ (Netting) กับคู่สัญญาในต่างประเทศที่เป็นทั้งเจ้าหนี้และลูกหนี้เดียวกัน นอกจากนี้ บริษัทฯ ยังมีการใช้เครื่องมือทางการเงินโดยทำสัญญาซื้อขายล่วงหน้า Forward เพื่อลดผลกระทบความเสี่ยงจากอัตราแลกเปลี่ยน

3.6 ความเสี่ยงด้านการปฏิบัติตามกฎระเบียบ ข้อบังคับ และกฎหมายที่เกี่ยวข้อง

การดำเนินธุรกิจทั้งในประเทศและต่างประเทศของบริษัทฯ อยู่ภายใต้กฎระเบียบ ข้อบังคับ และกฎหมายที่เกี่ยวข้อง ซึ่งหากมีการฝ่าฝืนอาจส่งผลกระทบต่อผลการดำเนินงานและชื่อเสียงของบริษัทฯ ดังนั้น บริษัทฯ จึงให้ความสำคัญกับการปฏิบัติตามกฎระเบียบ ข้อบังคับ และกฎหมายที่เกี่ยวข้องกับการดำเนินงานต่างๆ รวมถึงกฎหมายใหม่ที่ออกมาบังคับใช้

ในปี 2560 บริษัทฯ มีการประเมินความเสี่ยงด้านกฎหมาย (Legal Risk) และมีหน่วยงาน Compliance Unit ทำหน้าที่กำกับและติดตามข้อกฎหมายที่มีผลกระทบต่อการดำเนินธุรกิจ และการปฏิบัติตามกฎหมาย รวมทั้งเผยแพร่ให้ความรู้และทำความเข้าใจกับบุคลากรในองค์กร

3.7 ความเสี่ยงจากทุจริตคอร์รัปชัน

บริษัทฯ ตระหนักดีว่าการทุจริตคอร์รัปชันเป็นอุปสรรคที่สำคัญต่อการพัฒนาประเทศและการดำเนินธุรกิจ ซึ่งตลอดระยะเวลาที่ผ่านมาบริษัทฯ ยึดมั่นในการดำเนินธุรกิจด้วยความซื่อสัตย์สุจริต และโปร่งใส ภายใต้หลักการกำกับดูแลกิจการที่ดี รวมทั้งได้เข้าร่วมเป็นสมาชิกแนวร่วมปฏิบัติของภาคเอกชนไทยในการต่อต้านการทุจริต (Collective Action Coalition : CAC) พร้อมทั้งกำหนดนโยบายต่อต้านการคอร์รัปชันและระเบียบปฏิบัติตามนโยบาย มีคณะทำงานด้านต่อต้านการคอร์รัปชันและจัดให้มีช่องทางการแจ้งเบาะแสและมีมาตรการคุ้มครองผู้ร้องเรียน โดยจัดทำเป็นคู่มือการปฏิบัติตามนโยบายต่อต้านการคอร์รัปชันสำหรับกรรมการ ผู้บริหาร และพนักงานทุกคนได้รับทราบผ่านช่องทางอินทราเน็ตของบริษัทฯ ตลอดจนมีการประเมินความเสี่ยงด้านการทุจริตและกำหนดมาตรการควบคุมป้องกันอย่างรัดกุม เพียงพอ

4. ทรัพย์สินที่ใช้ในการประกอบธุรกิจ

4.1 ลักษณะของทรัพย์สินถาวรหลักที่บริษัทฯ และบริษัทย่อยใช้ในการประกอบธุรกิจ

4.1.1 ที่ดิน

| ที่ตั้งที่ดิน | ขนาดพื้นที่ (หน่วย : ตร.ว.) | ลักษณะกรรมสิทธิ์ | มูลค่าตามบัญชี (หน่วย : ล้านบาท) | ภาระผูกพัน |
|--------------------------------|--------------------------------|--------------------------------|-------------------------------------|------------|
| กรุงเทพฯ | 11,531.80 | บริษัทฯ เป็นเจ้าของ | 826.52 | ไม่มี |
| อ. พระประแดง จ. สมุทรปราการ | 1,183.50 | บริษัทฯ เป็นเจ้าของ | 6.58 | ไม่มี |
| อ. ศรีราชา จ. ชลบุรี | 4,472.00 | บริษัทฯ และ WSC เป็นเจ้าของ | 3.10 | ไม่มี |
| อ. เมืองลำพูน จ. ลำพูน | 6,404.50 | WLC เป็นเจ้าของ | 13.83 | ไม่มี |
| อ. กบินทร์บุรี จ. ปราจีนบุรี | 9,557.00 | WKC และ PKC เป็นเจ้าของ | 23.32 | ไม่มี |
| รวม | 33,148.80 | | 873.35 | |

4.1.2 อาคารที่ใช้ในการดำเนินธุรกิจ

| ที่ตั้งอาคาร | ขนาดพื้นที่ (หน่วย : ตร.ม.) | ลักษณะกรรมสิทธิ์ | มูลค่าตามบัญชี (หน่วย : ล้านบาท) | ภาระผูกพัน |
|--------------------------------|--------------------------------|--------------------------------|-------------------------------------|------------|
| กรุงเทพฯ | 42,756.82 | บริษัทฯ เป็นเจ้าของ | 60.28 | ไม่มี |
| อ. พระประแดง จ. สมุทรปราการ | 4,734.00 | บริษัทฯ เป็นเจ้าของ | 11.75 | ไม่มี |
| อ. ศรีราชา จ. ชลบุรี | 8,292.00 | บริษัทฯ และ WSC เป็นเจ้าของ | 14.69 | ไม่มี |
| อ. เมืองลำพูน จ. ลำพูน | 6,696.00 | WLC เป็นเจ้าของ | 1.03 | ไม่มี |
| อ. กบินทร์บุรี จ. ปราจีนบุรี | 12,826.00 | WKC และ PKC เป็นเจ้าของ | 0.74 | ไม่มี |
| รวม | 75,304.82 | | 88.49 | |

4.1.3 เครื่องจักร

| ที่ตั้งเครื่องจักร | จำนวน เครื่องจักร (หน่วย : คัน) | ลักษณะกรรมสิทธิ์ | มูลค่าตามบัญชี (หน่วย : ล้านบาท) | ภาระผูกพัน |
|------------------------------|---------------------------------------|----------------------------|-------------------------------------|------------|
| กรุงเทพฯ | 4,191 | บริษัทฯ เป็นเจ้าของ | 24.23 | ไม่มี |
| อ. ศรีราชา จ. ชลบุรี | 1,688 | WSC เป็นเจ้าของ | 12.67 | ไม่มี |
| อ. เมืองลำพูน จ. ลำพูน | 1,730 | WLC เป็นเจ้าของ | 18.90 | ไม่มี |
| อ. กบินทร์บุรี จ. ปราจีนบุรี | 2,487 | WKC และ PKC เป็นเจ้าของ | 32.95 | ไม่มี |
| รวม | 10,096 | | 88.75 | |

หมายเหตุ : บริษัทฯ มีบริษัทย่อย จำนวน 5 แห่ง ได้แก่

| | | |
|------|---|-----------------------|
| WSC | = | บจก. วาโก้ศรีราชา |
| WLC | = | บจก. วาโก้ลำพูน |
| WKC | = | บจก. วาโก้กบินทร์บุรี |
| PKC | = | บจก. กัทยากบินทร์บุรี |
| TORA | = | บจก. โทรา 1010 |

4.1.4 สินทรัพย์ไม่มีตัวตนที่สำคัญในการประกอบธุรกิจ

บริษัทฯ มีสินทรัพย์ไม่มีตัวตนที่สำคัญในการประกอบธุรกิจ คือ เครื่องหมายการค้า โดยมีรายละเอียดที่สำคัญ ดังนี้

- เครื่องหมายการค้าที่ได้รับอนุญาตให้ใช้

บริษัทฯ ประกอบการผลิตสินค้าชุดชั้นในสตรี Wacoal ซึ่งเป็นเครื่องหมายการค้าที่ได้รับอนุญาตจาก Wacoal Corporation ซึ่งเป็นผู้ถือหุ้นรายใหญ่ของบริษัทฯ โดยมีเงื่อนไขที่สำคัญของสัญญา ดังนี้ คือ บริษัทฯ ต้องจ่ายค่าสิทธิในอัตราร้อยละ 2 ของยอดขายสุทธิของผลิตภัณฑ์ดังกล่าว และสัญญามีระยะเวลา 10 ปี ตั้งแต่วันที่ 1 มกราคม 2557 - 31 ธันวาคม 2566

- เครื่องหมายการค้าจดทะเบียนของบริษัทฯ

บริษัทฯ เป็นเจ้าของและจดทะเบียนเครื่องหมายการค้าต่อกรมทรัพย์สินทางปัญญา กระทรวงพาณิชย์ ตามประเภทของผลิตภัณฑ์ และได้นำเครื่องหมายการค้าดังกล่าวไปจดทะเบียนในต่างประเทศ โดยมีรายละเอียด ดังนี้

| เครื่องหมายการค้า | ประเภทสินค้า/บริการ | เลขทะเบียน | หมายเหตุ |
|-------------------|---------------------|------------|-----------------------|
| WIENNA | ชุดชั้นในสตรี | ก 269706 | จดทะเบียนใน 23 ประเทศ |
| B'me | ชุดชั้นในสตรี | ก 900585 | จดทะเบียนใน 7 ประเทศ |
| ENFANT | เสื้อผ้าเด็ก | ก 45799 | จดทะเบียนใน 34 ประเทศ |
| | ของใช้เด็ก | ก 171190 | |
| De bon | เสื้อผ้าเด็ก | ก 51009 | จดทะเบียนใน 12 ประเทศ |

WIENNA เป็นเครื่องหมายการค้าของชุดชั้นในสตรีสำหรับวัยทำงานที่เน้นการสวมใส่ที่เหมาะสมกับรูปร่างของผู้สวมใส่

B'me เป็นเครื่องหมายการค้าของชุดชั้นในสตรีสำหรับผู้หญิงแต่ละช่วงวัยซึ่งมีสรีระที่เปลี่ยนไป ด้วยรูปแบบที่เหมาะสมช่วยให้ผู้สวมใส่แลดูอ่อนเยาว์ และรู้สึกประทับใจอย่างไม่เหมือนเคย “เป็นคุณในแบบที่คุณเป็น”

ENFANT เป็นเครื่องหมายการค้าของผลิตภัณฑ์ชุดเด็กที่มีการตัดเย็บด้วยฝีมือประณีต ใช้วัสดุที่ทำมาจากธรรมชาติ อ่อนโยนต่อผิวเด็ก โดยบริษัทฯ ได้มีการพัฒนานวัตกรรมวัตถุดิบ เทคนิคการตัดเย็บอย่างต่อเนื่อง ดังสโลแกนของสินค้า ENFANT “บริสุทธิ์ สัมผัสจากธรรมชาติ สู่ทารกน้อย”

De bon เป็นเครื่องหมายการค้าของผลิตภัณฑ์ชุดเด็ก ใช้วัตถุดิบที่มาจากธรรมชาติ ไม่ก่อการระคายเคือง อ่อนโยนต่อผิวสัมผัสและดีต่อสุขภาพของลูกน้อย

4.2 นโยบายการลงทุนในบริษัทย่อยและบริษัทร่วม

ณ วันที่ 31 ธันวาคม 2560 บริษัทฯ มีการลงทุนในบริษัทย่อยและบริษัทร่วมในธุรกิจการผลิตเสื้อผ้าสำเร็จรูป มูลค่ารวม 314.56 ล้านบาท โดยมีสัดส่วนเงินลงทุนในบริษัทย่อยและบริษัทร่วมทั้งหมดคิดเป็นร้อยละ 4.62 ของสินทรัพย์รวม ทั้งนี้ นโยบายการลงทุนในอนาคตของบริษัทฯ ขึ้นอยู่กับสถานะเศรษฐกิจโอกาสในการทำธุรกิจ และเป็นไปเพื่อประโยชน์สูงสุดของผู้ถือหุ้น

4.3 การประเมินราคาทรัพย์สิน

บริษัทฯ ไม่มีการปรับโครงสร้างการดำเนินธุรกิจอันเป็นผลให้มีการได้มาหรือจำหน่ายไปซึ่งทรัพย์สิน หรือมีการตีราคาทรัพย์สินใหม่ในระหว่างรอบระยะเวลาบัญชี

5. ข้อพิพาททางกฎหมาย

5.1 คดีที่อาจมีผลกระทบด้านลบต่อสินทรัพย์ของบริษัทฯ หรือบริษัทน้อยกว่าร้อยละ 5 ของส่วนของผู้ถือหุ้น ณ วันที่ 31 ธันวาคม 2560

- ไม่มี -

5.2 คดีที่กระทบต่อการดำเนินธุรกิจของบริษัทฯ หรือบริษัทย่อยอย่างมีนัยสำคัญ แต่ไม่สามารถประเมินผลกระทบเป็นตัวเลขได้

- ไม่มี -

5.3 คดีที่มีได้เกิดจากการประกอบธุรกิจโดยปกติของบริษัทฯ หรือบริษัทย่อย

ในปี 2560 บริษัทฯ มีข้อพิพาททางกฎหมายที่บริษัทฯ เป็นคู่ความหรือคู่กรณี ซึ่งผลของคดีถึงที่สุดแล้ว จำนวน 1 คดี โดยสรุปได้ดังนี้

คดีเรียกทรัพย์มรดกคืน เพิกถอนนิติกรรมการจดทะเบียนโอนที่ดิน

สืบเนื่องจากบริษัทฯ ได้จดทะเบียนซื้อที่ดินตามโฉนดเลขที่ 12 (4100), 6977 และ 6978 ตำบลบางโคล่ อำเภอบางคอแหลม จังหวัดกรุงเทพมหานคร เนื้อที่รวมประมาณ 1,045.40 ตารางวา ในราคา 233,564,000 บาท จากนางสาวอัญชนา คันทามานนท์ (ผู้จัดการมรดกของ นายสุวิทย์ คันทามานนท์) และนายสุมิตร คันทามานนท์ เมื่อเดือนเมษายน 2557

ต่อมาเมื่อวันที่ 26 มิถุนายน 2557 นายวิวัฒน์ คันทามานนท์ ได้ยื่นฟ้อง นางสาวอัญชนา คันทามานนท์ เป็นจำเลยที่ 1 นายธิดิ คันทามานนท์ เป็นจำเลยที่ 2 ในฐานะผู้ขาย และบริษัทฯ เป็นจำเลยที่ 3 ในฐานะผู้ซื้อที่ดินที่ศาลแพ่ง เป็นคดีหมายเลขดำที่ 2678/2557 ฐานความผิดเรียกทรัพย์มรดกคืน เพิกถอนนิติกรรมการจดทะเบียนโอนที่ดิน

ศาลชั้นต้นได้มีคำพิพากษายกฟ้องเมื่อวันที่ 29 พฤษภาคม 2558 โจทก์ยื่นอุทธรณ์คำพิพากษาของศาลชั้นต้นเมื่อวันที่ 19 สิงหาคม 2558 และบริษัท ไทยวาโก้ จำกัด (มหาชน) (จำเลยที่ 3) ได้ยื่นคำแก้อุทธรณ์เมื่อวันที่ 14 ตุลาคม 2558 ศาลอุทธรณ์ได้มีคำพิพากษายกคำอุทธรณ์ของโจทก์ เมื่อวันที่ 24 มีนาคม 2559 และศาลชั้นต้นได้อ่านคำพิพากษาของศาลอุทธรณ์ เมื่อวันที่ 6 กรกฎาคม 2559

โจทก์ยื่นฎีกาคำพิพากษาของศาลอุทธรณ์ เมื่อวันที่ 31 สิงหาคม 2559 จำเลยที่ 3 ยื่นคำแก้ฎีกา เมื่อวันที่ 20 ตุลาคม 2559 คดีอยู่ระหว่างการพิจารณาของศาลฎีกา

ต่อมาโจทก์ได้ยื่นขอถอนฎีกา จำเลยทั้งหมดไม่คัดค้าน และศาลแพ่งได้อ่านคำสั่งของศาลฎีกา เมื่อวันที่ 25 พฤษภาคม 2560 อนุญาตให้โจทก์ถอนฎีกา เป็นผลให้คดีถึงที่สุด ตามคำพิพากษาของศาลอุทธรณ์ ให้ยกฟ้องโจทก์

การประเมินความเสียหาย

เนื่องจากโจทก์ได้ถอนฎีกาในชั้นศาลฎีกา จึงให้ยึดตามคำพิพากษาของศาลอุทธรณ์ที่ให้ยกฟ้องของโจทก์ ผลของคดีจึงไม่มีผลกระทบต่อสถานะใดๆ ของบริษัทฯ แต่ประการใด

6. ข้อมูลทั่วไปและข้อมูลสำคัญอื่น

6.1 ข้อมูลทั่วไป

6.1.1 ข้อมูลทั่วไป

บริษัท ไทยวาโก้ จำกัด (มหาชน) (WACOAL)

| | |
|------------------|--|
| ประเภทธุรกิจ | : ผลิตเสื้อผ้าสำเร็จรูป |
| เลขทะเบียนบริษัท | : 0107537001455 |
| ทุนจดทะเบียน | : 120 ล้านบาท แบ่งเป็นหุ้นสามัญ 120 ล้านหุ้น ชำระเต็มมูลค่าแล้ว |
| ที่ตั้ง | : 132 ซอยเจริญราษฎร์ 7 แขวงบางโคล่ เขตบางคอแหลม กรุงเทพมหานคร 10120 |
| โทรศัพท์ | : 0-2289-3100-9, 0-2689-8300 |
| โทรสาร | : 0-2291-1788 |
| เว็บไซต์ | : www.wacoal.co.th |

ติดต่อหน่วยงานผู้รับผิดชอบ

| หน่วยงาน | เบอร์โทรศัพท์ | E-mail Address |
|---|------------------------------------|--|
| เลขานุการบริษัท | 0-2689-8324 | secretariat@wacoal.co.th |
| นักลงทุนสัมพันธ์ | 0-2289-3100-9 ต่อ 331 | invest@wacoal.co.th |
| ลูกค้าสัมพันธ์ | 0-2689-8515-6 | services@wacoal.co.th |
| ธุรกิจชุดชั้นในสตรี | 0-2689-8705 | sompong@wacoal.co.th |
| ธุรกิจชุดเด็ก | 0-2291-8373 | pojadech@wacoal.co.th |
| ธุรกิจชุดชั้นนอกสตรี | 0-2289-3100-9 ต่อ 399 | susana.mar@wacoal.co.th |
| Wacoal Body Clinic (บริการสั่งตัดพิเศษ) | 0-2689-8484 | bodyclinic@wacoal.co.th |
| Online Shopping Call Center | 0-2296-9979 | - |
| ฝ่ายทรัพยากรบุคคลและธุรการ | 0-2289-3100-9 ต่อ 202, 223 | personnel@wacoal.co.th |
| สำนักงานตรวจสอบภายใน | 0-2289-3100-9 ต่อ 207, 0-2291-0591 | audit@wacoal.co.th |

6.1.2 การลงทุนในบริษัทอื่นตั้งแต่ร้อยละ 10
ณ วันที่ 31 ธันวาคม 2560

ขึ้นไปของจำนวนหุ้นที่ออกจำหน่ายแล้ว

| ชื่อบริษัท/ที่ตั้ง | ประเภทธุรกิจ | ประเภท ของหุ้น | จำนวนหุ้น ที่ออกจำหน่าย | การถือหุ้นโดยบริษัทฯ | |
|---|-------------------------------------|-------------------|----------------------------|----------------------|-------|
| | | | | จำนวนหุ้น | % |
| <u>บริษัทย่อยทางตรง</u> | | | | | |
| 1. บริษัท วาโก้ลำพูน จำกัด 99, 99/4 หมู่ที่ 5 ถ.เลียงเมือง ต.ป่าสัก อ.เมืองลำพูน จ.ลำพูน โทร. 0-5353-7652-3 โทรสาร 0-5358-4082 | ผลิตเสื้อผ้าสำเร็จรูป | หุ้นสามัญ | 500,000 | 499,997 | 99.99 |
| 2. บริษัท วาโก้บิรินทร์บุรี จำกัด 121-121/1 หมู่ที่ 5 ถ.สุวรรณศร ต.นนทรี อ.กบินทร์บุรี จ.ปราจีนบุรี โทร. 0-3720-5140-4 โทรสาร 0-3720-5144 | ผลิตเสื้อผ้าสำเร็จรูป | หุ้นสามัญ | 500,000 | 499,996 | 99.99 |
| 3. บริษัท โทรา 1010 จำกัด 132 ซ.เจริญราษฎร์ 7 บางโคล่ บางคอแหลม กรุงเทพฯ โทร. 0-2689-8705 โทรสาร 0-2689-8706 | จัดหาและจัดจำหน่ายเสื้อผ้าสำเร็จรูป | หุ้นสามัญ | 100,000 | 99,970 | 99.97 |
| 4. บริษัท วาโก้ศรีราชา จำกัด (WSC) 173/2 หมู่ที่ 5 ถ.สุขาภิบาล 8 ต.บึง อ.ศรีราชา จ.ชลบุรี โทร. 0-3848-0666 โทรสาร 0-3848-0606 | ผลิตเสื้อผ้าสำเร็จรูป | หุ้นสามัญ | 200,000 | 199,910 | 99.96 |
| <u>บริษัทย่อยทางอ้อม</u> (ถือหุ้นโดย WSC = 99.99%) | | | | | |
| 5. บริษัท ภัทยาภิบาลบิรินทร์บุรี จำกัด 123-123/1 หมู่ที่ 5 ถ.สุวรรณศร ต.นนทรี อ.กบินทร์บุรี จ.ปราจีนบุรี โทร. 0-3720-5051-3 โทรสาร 0-3720-5051 | ผลิตเสื้อผ้าสำเร็จรูป | หุ้นสามัญ | 200,000 | 199,907 | 99.95 |

| ชื่อบริษัท/ที่ตั้ง | ประเภทธุรกิจ | ประเภทของหุ้น | จำนวนหุ้นที่ออกจำหน่าย | การถือหุ้นโดยบริษัทฯ | |
|---|---------------------------------|---------------|------------------------|----------------------|-------|
| | | | | จำนวนหุ้น | % |
| บริษัทร่วม | | | | | |
| 1. Myanmar Wacoal Co., Ltd. Lot no. B2, Thilawa SEZ Zone A, Yangon, Myanmar | ผลิตเสื้อผ้าสำเร็จรูป | หุ้นสามัญ | 40,000 | 16,000 | 40.00 |
| 2. บริษัท ภัทยาอุตสาหกรรม จำกัด (PMC) 611/28 ตรอกวัดจันทร์ใน บางโคล่ บางคอแหลม กรุงเทพฯ โทร. 0-2291-2390-8 โทรสาร 0-2291-2378 | ผลิตเสื้อผ้าสำเร็จรูป | หุ้นสามัญ | 3,000,000 | 1,200,000 | 40.00 |
| 3. Pattaya Myanmar Co., Ltd. 16 Panchatun U Shwe Owe Road, Hlaing Tharyar Industrial Zone 2, Hlaing Tharyar Township, Yangon, Myanmar | ผลิตและจำหน่ายเสื้อผ้าสำเร็จรูป | หุ้นสามัญ | 8,000 | 1,600 | 20.00 |
| บริษัทร่วมทางอ้อม (ถือหุ้นโดย PMC = 99.99%) | | | | | |
| 4. บริษัท ภัทยาลำพูน จำกัด* 99/2 หมู่ที่ 5 ถนนเลี้ยวเมือง ต.ป่าสัก อ.เมืองลำพูน จ.ลำพูน โทร. 0-5358-4083 โทรสาร 0-5358-4084 | ผลิตเสื้อผ้าสำเร็จรูป | หุ้นสามัญ | 200,000 | 79,997 | 39.99 |
| บริษัทอื่นๆ | | | | | |
| 1. บริษัท ไทยเน็กซ์ จำกัด 222 หมู่ที่ 5 ถ.สุวรรณศร ต.นนทรี อ.กบินทร์บุรี จ.ปราจีนบุรี โทร. 0-3720-5145 โทรสาร 0-3720-5229 | ทอและพิมพ์แถบตราสิ่งทอ | หุ้นสามัญ | 200,000 | 38,000 | 19.00 |
| 2. บริษัท เอ เทค เท็กซ์ไทล์ จำกัด 704/1-9 ถ.พระราม 3 บางโพงพาง ยานนาวา กรุงเทพฯ โทร. 0-2294-3308 โทรสาร 0-2294-0151 | ผลิตวัตถุดิบสำหรับชุดชั้นในสตรี | หุ้นสามัญ | 10,000,000 | 1,900,000 | 19.00 |

| ชื่อบริษัท/ที่ตั้ง | ประเภทธุรกิจ | ประเภทของหุ้น | จำนวนหุ้นที่ออกจำหน่าย | การถือหุ้นโดยบริษัทฯ | |
|---|--|---------------|------------------------|----------------------|-------|
| | | | | จำนวนหุ้น | % |
| 3. บริษัท จี เทค แมททีเรียล จำกัด 66, 68, 70 ซ.พระรามที่ 3 ซอย 29 ถ.สาธุประดิษฐ์ บางโพงพาง ยานนาวา กรุงเทพฯ โทร. 0-2683-8291-2 โทรสาร 0-2683-8293 | ผลิตวัตถุดิบสำหรับชุดชั้นในสตรี | หุ้นสามัญ | 3,000,000 | 570,000 | 19.00 |
| 4. บริษัท เอสเอสดีซี (ไทเกอร์เท็กซ์) จำกัด 111 หมู่ที่ 5 ถ.สุวรรณศร ต.นนทรี อ.กบินทร์บุรี จ.ปราจีนบุรี โทร. 0-3720-5232 โทรสาร 0-3720-5038 | ธุรกิจฟอกย้อม | หุ้นสามัญ | 32,400,000 | 6,065,570 | 18.72 |
| 5. บริษัท สหเอเชียแปซิฟิก จำกัด 729/4-7 ถ.รัชดาภิเษก บางโพงพาง ยานนาวา กรุงเทพฯ โทร. 0-2075-9911 โทรสาร 0-2075-9912 | การเช่าและการดำเนินการเกี่ยวกับอสังหาริมทรัพย์ | หุ้นสามัญ | 37,567,000 | 6,950,000 | 18.50 |
| 6. บริษัท เท็กซ์ไทล์เพรสทิจ จำกัด (มหาชน) 704/1-9 ถ.พระราม 3 บางโพงพาง ยานนาวา กรุงเทพฯ โทร. 0-2294-0071 โทรสาร 0-2294-2386 | ผลิตและจำหน่ายสิ่งทอ | หุ้นสามัญ | 108,000,000 | 19,598,850 | 18.15 |
| 7. International Commercial Coordination (Hong Kong) Limited Room 408, 4 th Floor, Hope Sea Industrial Center, No. 26 Lam Hing Street, Kowloon Bay, Kowloon, Hong Kong โทร. 001 852 2756 5622 โทรสาร 001 852 2753 8631 | ผู้จัดจำหน่ายสินค้าอุปโภค | หุ้นสามัญ | 50,000 | 9,000 | 18.00 |
| 8. บริษัท วิน อินเทอร์เน็ตชั่นแนล จำกัด 177, 179, 181, 183, 185 ซอยเจริญราษฎร์ 7 บางโคล่ บางคอแหลม กรุงเทพฯ โทร. 0-2689-8520 โทรสาร 0-2689-8520 | ธุรกิจขายตรง | หุ้นสามัญ | 300,000 | 53,700 | 17.90 |

| ชื่อบริษัท/ที่ตั้ง | ประเภทธุรกิจ | ประเภทของหุ้น | จำนวนหุ้นที่ออกจำหน่าย | การถือหุ้นโดยบริษัทฯ | |
|---|---|---------------|------------------------|----------------------|-------|
| | | | | จำนวนหุ้น | % |
| 9. บริษัท บางกอกโตเกียว ซ็อคส์ จำกัด 673 หมู่ที่ 11 ถ.สุขาภิบาล 8 ต.หนองขาม อ.ศรีราชา จ.ชลบุรี โทร. 0-3848-0355-7 โทรสาร 0-3848-0358 | ผลิตถุงเท้า | หุ้นสามัญ | 1,432,200 | 245,000 | 17.11 |
| 10. บริษัท เอร่าวันสิ่งทอ จำกัด 49 หมู่ที่ 3 ถ.ปู่เจ้าสมิงพราย ต.สำโรงใต้ อ.พระประแดง จ.สมุทรปราการ โทร. 0-2183-3898 โทรสาร 0-2183-3916 | ปั่นด้าย ทอผ้า และผลิตชิ้นส่วนที่เป็นส่วนประกอบของเสื้อผ้าสำเร็จรูป | หุ้นสามัญ | 6,214,634 | 1,008,703 | 16.23 |
| 11. บริษัท อินเทอร์เน็ตชั่นเนลเลทเชอร์แฟชัน จำกัด 129/1 ถ.ช่องนนทรี ช่องนนทรี ยานนาวา กรุงเทพฯ โทร. 0-2295-0911 ต่อ 264 โทรสาร 0-2294-3715 | ผลิตเครื่องหนัง | หุ้นสามัญ | 500,000 | 60,000 | 12.00 |
| 12. บริษัท มอร์แกน เดอ ทัว (ประเทศไทย) จำกัด 129/1 ถ.ช่องนนทรี ช่องนนทรี ยานนาวา กรุงเทพฯ โทร. 0-2295-1730 โทรสาร 0-2295-1757 | ตัวแทนจำหน่ายสินค้าและเครื่องแต่งกาย | หุ้นสามัญ | 400,000 | 48,000 | 12.00 |
| 13. บริษัท ที.ยู.ซี. อีลาสติก จำกัด* 704/1-5 ถ.พระราม 3 บางโพงพาง ยานนาวา กรุงเทพฯ โทร. 0-2294-0071 โทรสาร 0-2294-0150 | ผลิตและจำหน่ายฟ้ายืดและท่อแถบยางยืด | หุ้นสามัญ | 1,600,000 | 172,000 | 10.75 |
| 14. บริษัท แชมป์เอช จำกัด 58 ซ.เจริญราษฎร์ 7 บางโคล่ บางคอแหลม กรุงเทพฯ โทร. 0-2689-8240 โทรสาร 0-2289-2587 | ผลิตเสื้อผ้าสำเร็จรูป | หุ้นสามัญ | 400,000 | 40,000 | 10.00 |

หมายเหตุ : * บริษัทดังกล่าวได้จดทะเบียนเลิกกิจการ และปัจจุบันอยู่ระหว่างการชำระบัญชี

6.1.3 บุคคลอ้างอิง

นายทะเบียนหลักทรัพย์

บริษัท ศูนย์รับฝากหลักทรัพย์ (ประเทศไทย) จำกัด

93 ถนนรัชดาภิเษก แขวงดินแดง เขตดินแดง กรุงเทพมหานคร 10400

โทรศัพท์ : 0-2009-9000

Call Center : 0-2009-9999

โทรสาร : 0-2009-9991

ผู้สอบบัญชี

บริษัท ดีลอยท์ ทูช โธมัทส โซยยศ สอบบัญชี จำกัด

เอไอเอ สาทรร ทาวเวอร์ ชั้น 23 - 27

11/1 ถนนสาทรใต้ แขวงยานนาวา เขตสาทร

กรุงเทพมหานคร 10120

โทรศัพท์ : 0-2034-0000

โทรสาร : 0-2034-0100

โดย นายมนูญ มนุสสุข

ผู้สอบบัญชีรับอนุญาตเลขทะเบียน 4292 และ/หรือ

นางสาววิมลพร บุญชัยเจียร

ผู้สอบบัญชีรับอนุญาตเลขทะเบียน 4067 และ/หรือ

ดร.เกียรตินิยม คุณดิสุข

ผู้สอบบัญชีรับอนุญาตเลขทะเบียน 4800

6.2 ข้อมูลสำคัญอื่น

- ไม่มี -