

ส่วนที่ 1 | การประกอบธุรกิจ

1 นโยบายและภาพรวมการประกอบธุรกิจ

บริษัท ไทยเรยอน จำกัด (มหาชน) ก่อตั้งขึ้นเมื่อวันที่ 13 กุมภาพันธ์ 2517 เพื่อดำเนินธุรกิจผลิตเส้นใยเรยอน (VSF) โดยเริ่มทำการผลิตเชิงพาณิชย์ในวันที่ 14 กันยายน 2519 เริ่มจากกำลังผลิต 9,000 ตันต่อปี จากการขยายการผลิตอย่างสม่ำเสมอทำให้ปัจจุบันบริษัทฯ มีกำลังการผลิตเส้นใยเรยอนถึง 151,000 ตันต่อปี หรือคิดเป็น 17 เท่าของกำลังการผลิตในปีแรก และบริษัทฯ ยังมีผลิตภัณฑ์พลอยได้เป็นเกลือโซเดียมซัลเฟต ซึ่งมีกำลังการผลิต 126,000 ตันต่อปี บริษัทฯ ได้เข้าจดทะเบียนในตลาดหลักทรัพย์แห่งประเทศไทยในปี 2527 โดยมีมูลค่าเงินลงทุนตามราคาตลาด 6,804 ล้านบาท (หรือประมาณ 209 ล้านดอลลาร์สหรัฐฯ) ณ วันที่ 31 มีนาคม 2557

โรงงานผลิตเส้นใยเรยอนของบริษัทฯ ตั้งอยู่ริมฝั่งแม่น้ำเจ้าพระยา ในจังหวัดอ่างทอง และโรงงานผลิตก๊าซคาร์บอนไดออกไซด์ซึ่งใช้ก๊าซธรรมชาติตั้งอยู่ที่อุตสาหกรรมเอสไอแอล จังหวัดสระบุรี กระบวนการผลิตของบริษัทฯ ได้รับการรับรองมาตรฐานอุตสาหกรรม ISO9002 และ ISO14001 นอกจากนี้บริษัทฯ ยังได้รับรางวัล TPM Excellence Award จาก JIPM ประเทศญี่ปุ่นอีกด้วย

ผลิตภัณฑ์ของบริษัทฯ ภายใต้ตราสินค้า “Birla Cellulose” ประกอบด้วยเส้นใยเรยอนมากมายหลายชนิดซึ่งมีคุณสมบัติต่างๆ เช่น สัมผัสนุ่มสบาย ดูดซับความชื้นสูง ย่อยสลายได้เองตามธรรมชาติ และมีรูปแบบที่ทันสมัย เส้นใยเหล่านี้สามารถนำไปแปรรูปเป็นผลิตภัณฑ์ต่างๆ เช่น เครื่องนุ่งห่ม ของแต่งบ้าน เครื่องประดับ ไหมพรม ผ้าสำหรับเช็ดทำความสะอาด ของใช้ส่วนบุคคล และของใช้ในโรงพยาบาล

บริษัทฯ ได้ประสบความสำเร็จจากการปรับปรุงผลิตภัณฑ์เส้นใยพิเศษแบบใหม่ “เบอร์ล่าโมดาล” ซึ่งเป็นที่ยอมรับอย่างดีสำหรับผลิตภัณฑ์เครื่องแต่งกายตามแฟชั่นมากกว่า 12 ประเทศ

บริษัทฯ ยังได้ผลิตเกลือโซเดียมซัลเฟต เป็นผลผลิตพลอยได้ ซึ่งเป็นวัตถุดิบที่สำคัญในอุตสาหกรรมผงซักฟอก ผลิตเยื่อกระดาษ ผลิตกระจก ผลิตเครื่องหนัง และอุตสาหกรรมสิ่งทอ

ผลิตภัณฑ์เส้นใยเรยอนของบริษัทฯ มากกว่าร้อยละ 80 ส่งมีการออกโดยตรงไปยังกว่า 30 ประเทศทั่วโลก มีการทำการตลาดภายใต้ตราสินค้า “Birla Cellulose” ซึ่งมีคุณภาพที่เข้มงวดตามความต้องการของลูกค้าในสหรัฐอเมริกา จีน ยุโรป ตุรกี แคนาดา เกาหลีใต้ ฟิลิปปินส์ อินโดนีเซีย เวียดนาม อินเดีย ปากีสถาน บังคลาเทศ ศรีลังกา และตะวันออกกลาง

บริษัทฯ ตอบสนองต่อความต้องการทั้งในอุตสาหกรรมสิ่งทอและอุตสาหกรรมที่ไม่ใช่สิ่งทอ โดยทำการผลิตเส้นใยเรยอนที่มีความหลากหลายตั้งแต่ 0.9 ถึง 5.5 Denier เส้นใยที่มีความยาวตั้งแต่ 32 ม.ม. ถึง 120 ม.ม. ระดับความแวววาวของการฟอกย้อมและกึ่งทึบ เส้นใยเรยอนของบริษัทฯ ได้รับการรับรองจาก Oeko-Tex Standard 100

หลายปีที่ผ่านมา บริษัทฯ ได้มีขยายธุรกิจทั้งในประเทศไทยและต่างประเทศ โดยการขยายการลงทุนในรูปแบบการขยายตัวไปข้างหน้าและการขยายตัวไปข้างหลัง บริษัทฯ ยังคงมีความพยายามอย่างต่อเนื่องเพื่อปรับปรุงประสิทธิภาพการผลิตและคุณภาพของผลิตภัณฑ์เพื่อตอบสนองต่อความต้องการของตลาดระดับสูง ในฐานะเป็นผู้ส่งออกรายใหญ่ ผู้เสียภาษี และผู้จ้างงานรายใหญ่ในจังหวัดอ่างทอง บริษัทฯ มีส่วนสำคัญต่อเศรษฐกิจของประเทศไทย

1.1 วิสัยทัศน์ พันธกิจ และเป้าหมาย

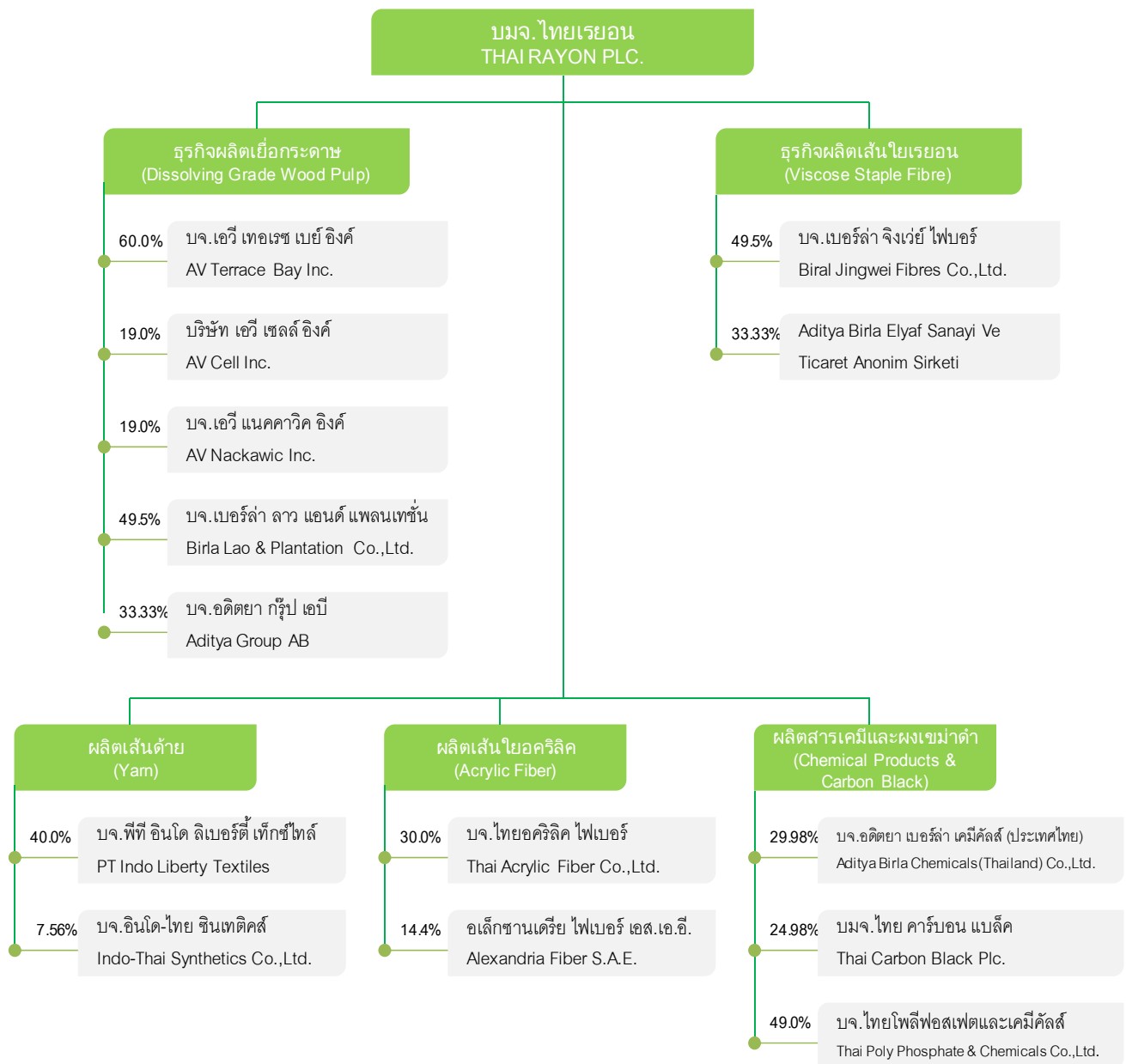
- **วิสัยทัศน์ (Vision)** เป็นผู้นำระดับโลกในอุตสาหกรรมเส้นใยเซลลูโลส
- **พันธกิจ (Mission)** เรามุ่งมั่นที่จะสร้างคุณค่าที่เหนือกว่าและยั่งยืนสำหรับผู้มีส่วนได้เสียของเราทั้งหมด อีกทั้งยังคงรักษาส่วนแบ่งตลาดที่ใหญ่ที่สุดในอุตสาหกรรมเส้นใยเซลลูโลสทั่วโลก โดยผ่านช่องทางดังต่อไปนี้
 - นวัตกรรมในผลิตภัณฑ์และกระบวนการ
 - ความเป็นเลิศในคุณภาพการบริการ การพัฒนาบุคลากร และ
 - มุ่งเน้นการเป็นมิตรต่อสิ่งแวดล้อมในทุกกิจกรรมของเรา

1.2 การเปลี่ยนแปลงและพัฒนาการที่สำคัญในรอบปีที่ผ่านมา

- **1 กรกฎาคม 2556** บริษัทฯ ได้แต่งตั้งนายประสาน กุมาร สีปานี เป็นประธานบริษัท
- **26 สิงหาคม 2556** ที่ประชุมคณะกรรมการครั้งที่ 95 ได้มีมติอนุมัติให้บริษัทฯ ออกหนังสือค้ำประกันเงินกู้ (Standby Letter of Credit – SBLC) ให้กับธนาคารเอชเอสบีซี (HSBC) ประเทศจีน ในวงไม่เกิน 35 ล้านดอลลาร์สหรัฐฯ (เทียบเท่า 1,120 ล้านบาท) ให้แก่บริษัท เบอร์ล่า จิงเวย์ ไฟเบอร์ จำกัด สาธารณรัฐประชาชนจีน สำหรับใช้เป็นเงินทุนหมุนเวียน สำหรับเงื่อนไขและข้อกำหนดให้เป็นไปตามข้อตกลงระหว่างบริษัทฯ และบริษัท เบอร์ล่า จิงเวย์ ไฟเบอร์ จำกัด
- **18 กันยายน 2556** สหภาพแรงงานของบริษัทฯ ได้ทำการนัดหยุดงานในระหว่างการเจรจาเกี่ยวกับสิทธิประโยชน์และสวัสดิการของพนักงาน ทางบริษัทฯ จึงได้ประกาศปิดโรงงานในวันที่ 19 กันยายน 2556 เป็นต้นมา ทำให้บริษัทฯ ไม่สามารถที่จะดำเนินการผลิตได้ในช่วงการนัดหยุดงาน บริษัทฯ และสหภาพแรงงานได้บรรลุข้อตกลงร่วมกัน และได้ยกเลิกการนัดหยุดงานโดยมีผลตั้งแต่วันที่ 20 มกราคม 2557 และได้เริ่มดำเนินการผลิตในสายอื่นๆ ในวันที่ 25 กุมภาพันธ์ 2557
- **27 พฤษภาคม 2557** ที่ประชุมคณะกรรมการบริษัทครั้งที่ 98 ได้มีมติเสนอให้ที่ประชุมผู้ถือหุ้นพิจารณาอนุมัติให้จัดสรรเงินปันผลในอัตราหุ้นละ 0.20 บาท โดยเงินปันผลจำนวน 40.32 ล้านบาท จะถูกตัดจากบัญชีกำไรสะสมที่ยังไม่ได้จัดสรรและกำหนดจ่ายเงินปันผลในวันที่ 19 สิงหาคม 2557
- **การลงทุน**
 - บริษัทฯ ได้ลงทุนเพิ่มเติมในหุ้นสามัญเพิ่มทุนของบริษัท เอวี เทอเทค เบย์ อิงค์ (บริษัทย่อย) เป็นจำนวนเงิน 12 ล้านเหรียญแคนาดา หรือเทียบเท่าประมาณ 361 ล้านบาท เพื่อรักษาสัดส่วนการลงทุนในบริษัทดังกล่าวให้อยู่ที่ร้อยละ 60 ของทุนเรียกชำระแล้ว โดยบริษัทฯ ได้ลงทุนไปแล้วทั้งหมดจำนวน 39 ล้านเหรียญแคนาดา หรือเทียบเท่าประมาณ 1,201 ล้านบาท
 - ในระหว่างปี บริษัทฯ ได้ลงทุนเพิ่มเติมในหุ้นสามัญของบริษัท เบอร์ล่า ลาว พัลพ์ แอนด์ เพลนเทชั่น จำกัด เป็นจำนวนเงิน 1.07 ล้านดอลลาร์สหรัฐฯ หรือเทียบเท่าประมาณ 33 ล้านบาท เพื่อรักษาสัดส่วนการลงทุนในบริษัทดังกล่าวให้อยู่ที่ร้อยละ 30 โดยบริษัทฯ ได้ลงทุนไปแล้วทั้งหมดจำนวน 13.59 ล้านดอลลาร์สหรัฐฯ หรือเทียบเท่าประมาณ 446 ล้านบาท
 - บริษัทฯ ได้โอนเงินจำนวน 15,000,000.- ดอลลาร์สหรัฐฯ (เทียบเท่า 482.93 ล้านบาท ที่อัตราแลกเปลี่ยน 1 ดอลลาร์สหรัฐฯ เท่ากับ 32.195 บาท) เพื่อเป็นเงินให้กู้ยืมแก่บริษัท เบอร์ล่า จิงเวย์ ไฟเบอร์ จำกัด (บริษัทร่วม) ประเทศจีน อัตราดอกเบี้ยอยู่ที่ร้อยละ 2.25 ต่อปี สำหรับระยะเวลา 3 ปี หรือไม่เกินวันที่ 31 ธันวาคม 2559

1.3 โครงสร้างการลงทุน

ผังแสดงโครงสร้างการลงทุน (Investment Structure)



รายชื่อ สัดส่วนการถือหุ้นและมูลค่าการลงทุนในบริษัทร่วมและบริษัทที่เกี่ยวข้อง

หน่วย : ล้านบาท

สัดส่วน การถือหุ้น	ชื่อ บริษัทร่วม	ประเทศ	ประเภทธุรกิจ / ผลิตภัณฑ์	เงินลงทุน ในราคาทุน	เงินลงทุน ตามวิธีส่วนได้เสีย
29.98%	ABCT	ไทย	ผู้ผลิตสารเคมี	510	2,503
33.33%	ABES	ตุรกี	ผู้ผลิตเส้นใยเรยอน	330	319
33.33%	AGAB	สวีเดน	บริษัทเพื่อการลงทุนในโรง กลั่นชีวภาพ	1,824	1,982
49.5%	BJFC	สาธารณรัฐประชาชนจีน	ผู้ผลิตเส้นใยเรยอน	1,389	302
30.0%	BLPP	สาธารณรัฐประชาธิปไตย ประชาชนลาว	ผู้ผลิตเยื่อกระดาษ	446	386
40.0%	ILT	อินโดนีเซีย	ผู้ผลิตเส้นด้าย	198	431
30.0%	TAF	ไทย	ผู้ผลิตเส้นใยอคริลิก	407	883
24.98%	TCB	ไทย	ผู้ผลิตผงเขม่าดำ	236	2,846
49.0%	TPC	ไทย	บริษัทเพื่อการลงทุน	64	2,054
รวมเงินลงทุนในบริษัทร่วม				5,404	11,706
19.0%	AVC	แคนาดา	ผู้ผลิตเยื่อกระดาษ	204	n/a
19.0%	AVN	แคนาดา	ผู้ผลิตเยื่อกระดาษ	424	n/a
14.4%	AFCO*	อียิปต์	ผู้ผลิตเส้นใยอคริลิก	70	n/a
7.56%	ITS	ไทย	ผู้ผลิตเส้นด้าย	42	n/a
0.02%	TPL	ไทย	ผู้ผลิตไฮโดรเจนเปอร์ออกไซด์	6	n/a
รวมเงินลงทุนในบริษัทที่เกี่ยวข้อง				746	

หมายเหตุ : * หลังจากตั้งค่าเพื่อการด้อยค่าของเงินลงทุนจำนวน 197 ล้านบาท

นโยบายการแบ่งการดำเนินงานของบริษัทในกลุ่ม

บริษัทฯ มีนโยบายในการดำเนินงานในบริษัทย่อยและบริษัทร่วมทั้งในธุรกิจผลิตเยื่อกระดาษและธุรกิจผลิตเส้นใยเรยอน ทั้งนี้ในการซื้อขายวัตถุดิบและเส้นใยเรยอนระหว่างบริษัทในกลุ่ม เป็นการกำหนดราคาซื้อขายตามราคาตลาดที่ซื้อขายกับลูกค้า/ผู้จัดจำหน่ายปกติทั่วไป

2 ลักษณะการประกอบธุรกิจ

โครงสร้างรายได้

- บริษัท ไทยเรยอน จำกัด (มหาชน) และบริษัทย่อย

หน่วย : ล้านบาท

ผลิตภัณฑ์ / บริการ	ดำเนินการโดย / %การถือหุ้น ของบริษัทฯ	สำหรับปีสิ้นสุด 31 มีนาคม		สำหรับปีสิ้นสุด 31 มีนาคม		สำหรับ 6 เดือนสิ้นสุด 31 มีนาคม	
		2557	%	2556	%	2555	%
รายได้จากการขาย – เส้นใยเรยอน							
- ยอดขายในประเทศ	TR	927	8	1,554	13	759	14
- ยอดขายต่างประเทศ	TR	3,759	32	7,657	63	4,224	77
รายได้จากการขาย – เยื่อกระดาษ (บริษัทย่อย)	AVTB (60.00%)	6,557	55	1,992	17	-	-
เกลือโซเดียมซัลเฟต	TR	231	2	409	3	202	4
รายได้อื่น	TR	387	3	471	4	267	5
รวมรายได้		11,861	100.00	12,083	100.00	5,452	100.00

- โครงสร้างรายได้ของธุรกิจที่บริษัทฯ ถือหุ้นเกินร้อยละ 10

หน่วย : ล้านบาท

ผลิตภัณฑ์ / บริการ		สำหรับปีสิ้นสุด 31 มีนาคม	สำหรับปีสิ้นสุด 31 มีนาคม	สำหรับ 6 เดือนสิ้นสุด 31 มีนาคม
		2557	2556	2555
บริษัท อติตยา เบอร์ลา เคมีคัลส์ (ประเทศไทย) จำกัด	ABCT	14,285	12,063	6,159
Aditya Birla Elyaf Sanayi Ve Ticaret Anonim Sirketi	ABES	17	59	19
บริษัท อเล็กซานเดรีย ไฟเบอร์ จำกัด	AFCO	1,934	2,259	1,032
บริษัท อติตยา กรุ๊ป เอบี	AGAB	8,859	9,025	5,002
บริษัท เอวี เซลล์ อิงค์	AVC	3,177	3,339	2,184
บริษัท เอวี แนคคาวิค อิงค์	AVN	4,504	4,831	3,017
บริษัท เบอร์ลา จิงเวย์ ไฟเบอร์ จำกัด	BJFC	4,197	3,924	1,868
บริษัท เบอร์ลา ลาว พัลป์ แอนด์ แพลนเทชั่น จำกัด	BLPP	5	2	-
บริษัท พีที อินโด ลิเบอร์ตี เท็กซ์ไทล์	ILT	3,744	2,690	1,141
บริษัท ไทย อคริลิค ไฟเบอร์ จำกัด	TAF	8,864	8,184	4,468
บริษัท ไทยคาร์บอนแบล็ค จำกัด (มหาชน)	TCB	8,217	9,746	5,324
บริษัท ไทย โพลีฟอสเฟตและเคมีภัณฑ์ จำกัด	TPC	308	144	109
รวม		58,108	56,266	30,323

2.1 ลักษณะของผลิตภัณฑ์ของบริษัทฯ บริษัทย่อย และบริษัทร่วม

ธุรกิจเส้นใย	<ul style="list-style-type: none"> ● บริษัท ไทยเรยอน จำกัด (มหาชน) – ผลิตภัณฑ์หลักคือ เส้นใยเรยอน (Viscose Staple Fibre) ซึ่งเป็นวัตถุดิบหลักของอุตสาหกรรมปั่นด้ายและทอผ้า และเกลือโซเดียมซัลเฟต ซึ่งใช้ในอุตสาหกรรมผงซักฟอกและสิ่งทอ ● บริษัท เบอร์ล้า จิงเวย์ ไฟเบอร์ จำกัด (ประเทศจีน) เป็นผู้ผลิตเส้นใยเรยอน ● Aditya Birla Elyaf Sanayi Ve Ticaret Anonim Sirketi (ประเทศตุรกี) เป็นผู้ผลิตเส้นใยเรยอน ● บริษัท ไทยอคริลิค ไฟเบอร์ จำกัด ผู้ผลิตเส้นใยอคริลิคแห่งเดียวในประเทศไทย ● บริษัท อเล็กซานเดรีย ไฟเบอร์ เอส.เอ.อี ผู้ผลิตเส้นใยอคริลิคแห่งเดียวในประเทศไทย
ธุรกิจเยื่อกระดาษ	<ul style="list-style-type: none"> ● บริษัท เอวี เซลล์ อิงค์ (ประเทศแคนาดา) เป็นผู้ผลิตเยื่อกระดาษ ● บริษัท เอวี แคนคาวิค อิงค์ (ประเทศแคนาดา) เป็นผู้ผลิตเยื่อกระดาษ ● บริษัท เบอร์ล้า ลาว พัลป์ แอนด์ แพลนเทชั่น จำกัด (ประเทศลาว) เป็นผู้ผลิตเยื่อกระดาษ ● AV Terrace Bay, Inc. (ประเทศแคนาดา) เป็นผู้ผลิตเยื่อกระดาษ
ธุรกิจผงเขม่าดำ	<ul style="list-style-type: none"> ● บริษัท ไทยคาร์บอนแบล็ค จำกัด (มหาชน) มีผลิตภัณฑ์หลักคือ ผงเขม่าดำ ซึ่งเป็นวัตถุดิบของอุตสาหกรรมยางรถยนต์ วัตถุดิบหลักในการผลิตผงเขม่าดำคือ น้ำมันดิบ ในกระบวนการผลิตจะทำให้เกิดไอน้ำและพลังงานความร้อน โดยบริษัทฯ สามารถนำพลังงานไอน้ำและความร้อนที่ได้จากกระบวนการผลิตผงเขม่าดำมาใช้เป็นส่วนหนึ่งในกระบวนการผลิตเส้นใยเรยอนได้
ธุรกิจสิ่งทอ	<ul style="list-style-type: none"> ● บริษัท อินโด-ไทย ซินเทติกส์ จำกัด ● บริษัท พีที อินโด ลิเบอร์ตี เท็กซ์ไทล์ จำกัด (ประเทศอินโดนีเซีย) <p>บริษัทในกลุ่มธุรกิจนี้เป็นโรงงานผลิตเส้นใยและปั่นด้าย ซึ่งเป็นฐานลูกค้าสำคัญของบริษัทฯ</p>
ธุรกิจเคมีภัณฑ์	<ul style="list-style-type: none"> ● บริษัท อติตยา เบอร์ล้า เคมีคัลส์ (ประเทศไทย) จำกัด - ผลิตโซดาไฟ, อีพ็อกซีเรซิน, โซเดียมซัลไฟต์, เอพิคลอโรไฮดริน, โซเดียม ไตรโพลีฟอสเฟต <p>บริษัทนี้เป็นผู้ผลิตเคมีที่สำคัญที่นำมาใช้เป็นวัตถุดิบหลักในการผลิตเส้นใยเรยอน ตลอดจนเป็นลูกค้าของบริษัทฯ สำหรับผลิตภัณฑ์เกลือโซเดียมซัลเฟตด้วย</p>
บริษัทเพื่อการลงทุน	<ul style="list-style-type: none"> ● บริษัท อติตยา กรุป เอบี (ประเทศสวีเดน) - เป็นบริษัทที่ถือหุ้นในกลุ่มบริษัท Domsjo Fabriker AB ซึ่งเป็นหนึ่งในผู้นำด้านโรงกลั่นชีวภาพและชีววิทยาทางด้านเซลล์โลส ● บริษัท ไทย โพลีฟอสเฟตและเคมีภัณฑ์ จำกัด

ลูกค้าของบริษัทฯ นอกจากจะเป็นกลุ่มลูกค้าในอุตสาหกรรมสิ่งทอแล้ว ผลิตภัณฑ์เส้นใยเรยอนยังใช้เป็นวัตถุดิบในอุตสาหกรรมอื่นด้วย โดยสามารถจำแนกตามลักษณะการใช้งานได้ดังนี้

ของใช้ส่วนตัว	ผ้าห่มใช้แล้วทิ้ง, ผ้าเช็ดตัว, ผ้าเช็ดปากและเช็ดมือ, พรหมปูพื้น, ผ้าปูโต๊ะ, ผ้าปูม่าน, แปรงขัดฝุ่น, กระดาษบุฝ้าย, ผ้าเช็ดถูในครัว
ของใช้ในโรงพยาบาล	ผ้าปูที่นอน, ปลอกหมอน, เสื้อคลุมของแพทย์, หมวกคลุมผมและหน้ากาก, พลาสเตอร์ปิดแผล, ผ้าเช็ดตัวอนามัย, ผ้าอ้อมแบบใช้แล้วทิ้ง, แผ่นซับน้ำนม, ผ้าซับของเหลว
ของใช้ในอุตสาหกรรม	กรองอากาศ, ใต้กรองน้ำมัน, พรหม, แผ่นดิสก์คอมพิวเตอร์, แผ่นกันแบคทีเรีย, ใต้กรองของปากกา, ฉนวนกันความร้อน
เบ็ดเตล็ด	ซองจดหมาย, เต็นท์, ถุงนอน, แผ่นป้าย, เสื้อชุดหมี, ผ้าคลุมเบาะ, ผ้าซับใน, ผ้ารองซับใน

2.2 การตลาดและการแข่งขัน

● โครงสร้างอุตสาหกรรม

อุตสาหกรรมสิ่งทอประกอบด้วยอุตสาหกรรมย่อยหลายอุตสาหกรรมด้วยกัน คือ อุตสาหกรรมเส้นใย ซึ่งเป็นอุตสาหกรรม **ขั้นต้น** อุตสาหกรรมปั่นด้าย อุตสาหกรรมทอผ้า อุตสาหกรรมฟอก ย้อม พิมพ์ และตกแต่งสำเร็จ เป็นอุตสาหกรรม **ขั้นกลาง** และ อุตสาหกรรมเครื่องนุ่งห่ม เป็นอุตสาหกรรม **ขั้นปลาย** โดยทุกอุตสาหกรรมย่อยเหล่านี้มีความสัมพันธ์กันทั้งระบบ โดยแต่ละขั้นตอนการผลิตจะมีลักษณะของการใช้แรงงานหนาแน่นและการใช้ทุนหนาแน่นที่แตกต่างกัน

1. อุตสาหกรรมขั้นต้น (Upstream)

- เส้นใย**
- เส้นใยธรรมชาติ (Natural Fibers) ฝ้าย และไหม เป็นวัตถุดิบสำคัญที่ใช้ในการผลิตเส้นใยธรรมชาติ
 - เส้นใยประดิษฐ์ (Man-made Fibers) ประกอบด้วยเส้นใยประดิษฐ์จากธรรมชาติ และเส้นใยสังเคราะห์ สำหรับประเทศไทย มีการผลิตเส้นใยเรยอน ไนลอน อคริลิก และ โพลีเอสเตอร์ ซึ่งเป็นขั้นตอนที่ใช้ทุนเข้มข้นที่สุดในกระบวนการผลิตสิ่งทอ และมีการใช้เทคโนโลยีที่ทันสมัย

2. อุตสาหกรรมขั้นกลาง (Midstream)

- ปั่นด้าย** - โดยนำผลิตภัณฑ์เส้นใยมาผลิตต่อเป็นผลิตภัณฑ์ใหม่ ซึ่งก็คือ ด้าย ที่ใช้ในอุตสาหกรรมสิ่งทอ มีทั้งประเภทที่นำไปใช้เป็นวัตถุดิบในอุตสาหกรรม ถักทอ และใช้ในการตัดเย็บเครื่องนุ่งห่มโดยตรง
- ถัก ทอผ้า** - ผลิตภัณฑ์ที่ได้จากอุตสาหกรรมนี้ ได้แก่ ผ้าถัก และผ้าทอ แบ่งเป็น 4 ประเภท คือ ฝ้ายล้วน ฝ้ายถัก ฝ้ายสังเคราะห์ และผ้าถักสังเคราะห์
- ฟอก ย้อม พิมพ์ และตกแต่งสำเร็จ** - เป็นอุตสาหกรรมที่เพิ่มมูลค่าให้กับผ้าผืนดิบ โดยผ้าผืนที่ผ่านกระบวนการฟอก ย้อม พิมพ์ และแต่งสำเร็จแล้วจะมีมูลค่าเพิ่มขึ้น อย่างไรก็ตาม อุตสาหกรรมฟอกย้อมในไทยเป็นอุตสาหกรรมที่มีการใช้น้ำ สี และสารเคมี พลังงาน รวมทั้งแรงงานในปริมาณที่สูง และเป็นกระบวนการผลิตที่ก่อให้เกิดน้ำเสียเป็นจำนวนมาก ต้องพึ่งพาเทคโนโลยีระดับสูงในการผลิตสินค้าให้มีคุณภาพดี และมีความสม่ำเสมอ อย่างไรก็ตาม การพัฒนานี้ ต้องใช้เงินทุนเป็นจำนวนมาก

3. อุตสาหกรรมขั้นปลาย (Downstream)

เสื้อผ้าสำเร็จรูป - การผลิตของอุตสาหกรรมนี้มีความเกี่ยวเนื่องสัมพันธ์กันทั้งระบบ คือ ความต้องการจากอุตสาหกรรมผ้าสำเร็จรูป เป็นตัวกำหนดทั้งปริมาณและคุณภาพของการผลิตในอุตสาหกรรมขั้นต้น และอุตสาหกรรมขั้นกลาง เนื่องจากอุตสาหกรรมสิ่งทอของไทยในแต่ละขั้นตอนการผลิต ตั้งแต่ขั้นต้น ขั้นกลาง จนถึงเสื้อผ้าสำเร็จรูป ยังไม่สามารถพึ่งพากันได้อย่างสมบูรณ์และต่อเนื่อง ทำให้ผู้ผลิตในอุตสาหกรรมเสื้อผ้าสำเร็จรูปบางส่วนมีการนำเข้าวัตถุดิบโดยเฉพาะผ้าผืนจากต่างประเทศ ลักษณะเด่นชัดของอุตสาหกรรมนี้ คือ การใช้แรงงานมากไม่จำเป็นต้องลงทุนสูง และเทคโนโลยีการผลิตไม่ซับซ้อน และมีโรงงานขนาดต่างๆ

● กลยุทธ์ทางการตลาด

จากการเป็นผู้ผลิตเส้นใยเรยอนเพียงรายเดียวในประเทศ บริษัทฯ จึงสามารถรองรับความต้องการเส้นใยเรยอนในตลาดภายในประเทศทั้งหมดตลอดมา และยังเป็นการส่งเสริมให้ผู้ผลิตภายในประเทศทำการผลิตผลิตภัณฑ์ที่เพิ่มมูลค่าสำหรับอุตสาหกรรมสิ่งทอ ด้วยการติดตั้งเครื่องจักรใหม่ บริษัทฯ ได้เริ่มจำหน่ายเส้นใยเรยอนพิเศษที่มีชื่อว่า “เบอร์ล่า โมดาล” ในตลาดโลก ซึ่งได้รับการตอบรับเป็นอย่างดีสำหรับผลิตภัณฑ์สิ่งทอระดับบน บริษัทฯ มีความพร้อมอย่างเต็มที่ในการให้บริการทางเทคนิคแก่ลูกค้าเพื่อช่วยพัฒนาผลิตภัณฑ์ใหม่ ทั้งนี้ยอดขายในรอบระยะเวลา 3 ปีที่ผ่านมาเป็นดังนี้

ปริมาณขาย (หน่วย: เมตริกตัน)	สำหรับปีสิ้นสุด 31 มีนาคม	สำหรับปีสิ้นสุด 31 มีนาคม	สำหรับ 6 เดือนสิ้นสุด 31 มีนาคม
	2557	2556	2555
เส้นใยเรยอน - ในประเทศ	16,038	22,829	10,085
เส้นใยเรยอน - ต่างประเทศ	62,542	112,197	56,906
เกล็ดโซเดียมซัลเฟต	64,039	113,706	56,666
เยื่อกระดาษ - บริษัทย่อย	307,258	106,185	-

ผลิตภัณฑ์ของบริษัทฯ ประกอบด้วยเส้นใยเรยอนที่มีคุณลักษณะพิเศษหลายประการ เช่น สัมผัสที่นุ่มสบาย ชีมีซับ ความขึ้นได้สูง การย่อยสลายได้เองตามธรรมชาติ ความสบายในการสวมใส่และมีรูปแบบที่ทันสมัย ผลิตภัณฑ์ของบริษัทฯ สามารถนำไปทำผลิตภัณฑ์ได้อย่างหลากหลาย ไม่ว่าจะเป็นเครื่องนุ่งห่ม ของแต่งบ้าน เสื้อผ้า ไหมพรม ผลิตภัณฑ์เช็ดทำความสะอาด สุขอนามัยส่วนบุคคล รวมทั้งการใช้ทางการแพทย์ นอกจากนี้เกล็ดโซเดียมซัลเฟตซึ่งเป็นผลพลอยได้จากกระบวนการผลิต บริษัทฯ ยังสามารถนำไปใช้ในการผลิตสารซักล้าง แก้ว เยื่อกระดาษและกระดาษ รวมทั้งอุตสาหกรรมการย้อมผ้า

ผลิตภัณฑ์เส้นใยเรยอนของบริษัทฯ มากกว่าร้อยละ 80 ส่งมีกรออกโดยตรงไปยังกว่า 30 ประเทศทั่วโลก มีการทำการตลาดภายใต้ตราสินค้า “Birla Cellulose” ซึ่งมีคุณภาพที่เข้มงวดตามความต้องการของลูกค้าในสหรัฐอเมริกา จีน ยุโรป ตุรกี แคนาดา เกาหลีใต้ ฟิลิปปินส์ อินโดนีเซีย เวียดนาม อินเดีย ปากีสถาน บังคลาเทศ ศรีลังกา และตะวันออกกลาง

บริษัทฯ ตอบสนองต่อความต้องการทั้งในอุตสาหกรรมสิ่งทอและอุตสาหกรรมที่ไม่ใช่สิ่งทอ โดยทำการผลิตเส้นใยเรยอนที่มีความหลากหลายตั้งแต่ 0.9 ถึง 5.5 Denier เส้นใยที่มีความยาวตั้งแต่ 32 ม.ม. ถึง 120 ม.ม. ระดับความแวววาวของการฟอกย้อม และกึ่งทึบ เส้นใยเรยอนของบริษัทฯ ยังได้รับการรับรองจาก Oeko-Tex Standard 100 อีกด้วย

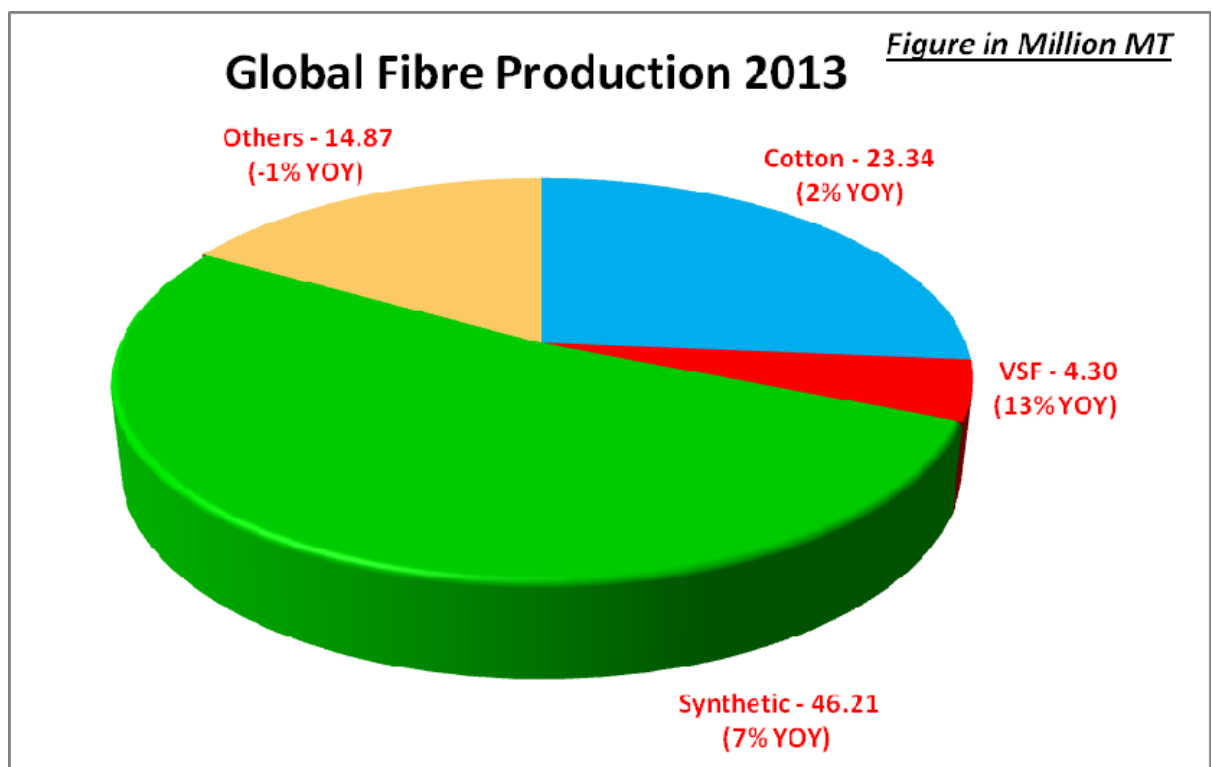
- **ภาวะอุตสาหกรรมและการแข่งขัน**

อุตสาหกรรมสิ่งทอทั่วโลกมีการผลิตเส้นใยเรยอนโดยรวมคาดว่าจะเพิ่มขึ้นเป็น 88.7 ล้านตันในปี 2556 เมื่อเทียบกับ 84.9 ล้านตันในปี 2555 การผลิตฝ้ายในปี 2556 คาดว่าจะเพิ่มขึ้นร้อยละ 2.4 สู่ระดับ 23.3 ล้านตัน เมื่อเทียบกับ 22.8 ล้านตันในปี 2555 การผลิตเส้นใยเรยอน (VSF) ของโลกคาดว่าจะอยู่ที่ 4.3 ล้านตันในปี 2556 เมื่อเทียบกับ 3.8 ล้านตัน เพิ่มขึ้นร้อยละ 13 ส่วนใหญ่เนื่องมาจากความต้องการที่เพิ่มขึ้นจากประเทศจีน เนื่องกนโยบายของการสร้างกลยุทธ์สำรองสินค้าจากฝ้าย โดยให้เงินอุดหนุนแก่เกษตรกรโดยตรง ประเทศจีนซึ่งเป็นผู้ผลิตเส้นใยเรยอน (VSF) รายใหญ่ของโลก มีการผลิตที่มีส่วนแบ่งตลาดเกือบร้อยละ 65 ของกำลังการผลิตรวมทั่วโลก กำลังการผลิตส่วนเกินในประเทศจีนมีการใช้เพียงร้อยละ 78 ซึ่งมีผลกระทบต่อราคาเป็นอย่างมาก

การผลิตเส้นใยเรยอนทั่วโลกในปี 2556 (ตามประมาณการล่าสุด) เป็นดังนี้

Global Fibre Production 2013

Source : Fiber Year 2014



สิ่งทอและเสื้อผ้าที่ส่งออกจากประเทศไทยมีอัตราการเจริญเติบโตเพียงร้อยละ 3.6 ในปี 2556 สาเหตุหลักมาจากการส่งออกของเส้นด้ายฝ้ายและผ้าฝ้าย การนำเข้าลดลงร้อยละ 4 การนำเข้าของเส้นด้ายและสิ่งทอลดลงร้อยละ 7.1 ในปี 2556 เป็นการส่งสัญญาณการเปลี่ยนแปลงในการผลิตสิ่งทอไปยังประเทศเพื่อนบ้านที่มีต้นทุนแรงงานที่ต่ำกว่ามาก อุตสาหกรรมสิ่งทอในประเทศไทยกำลังเผชิญภาวะที่ยากลำบากมากที่จะรักษาการแข่งขันให้คงอยู่ได้ในระยะยาวเนื่องจากต้นทุนแรงงานและค่าใช้จ่ายพลังงานที่สูงขึ้น

● **สถานการณ์การตลาด**

รายได้จากการขายลดลงร้อยละ 47 จาก 5,196 ล้านบาทเมื่อเทียบกับช่วงเดียวกันของปีก่อน เป็นผลมาจากการลดลงของราคาขายร้อยละ 14 และปริมาณการขายร้อยละ 42 เนื่องจากการปิดโรงงานระหว่างการนัดหยุดงาน ตลาดเส้นใยเรยอนในประเทศยังคงอ่อนแออย่างต่อเนื่อง ซึ่งสอดคล้องที่บริษัทฯ ได้พยายามเพิ่มปริมาณการส่งออกให้มากขึ้น ในระหว่างหยุดการผลิตนั้น บริษัทฯ พยายามที่จะรักษาลูกค้าโดยการให้บริการลูกค้าผ่านการจัดหาเส้นใยจากบริษัทร่วมที่ผลิตเส้นใยด้วยเช่นกัน และจากประสบการณ์อันยอดเยี่ยมของเส้นใยของเราในช่วงหลายปีที่ผ่านมา บริษัทฯ ได้รับการตอบรับการกลับมาของลูกค้าส่วนใหญ่ ในแง่ของการกระจายตัวทางภูมิศาสตร์การส่งออกครอบคลุมพื้นที่มากกว่า 30 ประเทศ รวมถึงสหรัฐอเมริกา, ยุโรป, ตุรกี, เกาหลีใต้, ฟิลิปปินส์, อินโดนีเซีย, ปากีสถาน, เวียดนาม, จีน, อินเดีย และศรีลังกา ความหลากหลายนี้ช่วยให้บริษัทฯ สามารถป้องกันความเสี่ยงทางการเมืองและทางการเงินต้องเผชิญเพียงไม่กี่ประเทศเป็นครั้งคราว

บริษัทฯ ยังคงรักษาการประสบความสำเร็จในตลาดระดับสูงในต่างประเทศ บริษัทฯ ยังพยายามอย่างต่อเนื่องในการส่งเสริมยอดขายในเส้นด้ายที่มีความละเอียดสูง และเส้นใยพิเศษอื่นๆ ซึ่งให้ผลกำไรที่ดีกว่า บริษัทฯ ยังคงให้ความสำคัญกับผลผลิตและคุณภาพเพื่อรักษาความสามารถในการแข่งขันในระยะยาว

ธุรกิจเส้นใยเรยอน (VSF) ได้เผชิญกับสถานการณ์ตลาดที่ยากลำบากและความกดดันในเชิงปริมาณ สถานการณ์เช่นนี้คาดว่าจะดำเนินการต่อไปสำหรับระยะเวลาหนึ่ง ราคาเส้นใยเรยอน (VSF) ยังคงมีแนวโน้มลดลงในช่วงปีนี้ โดยลดลงเฉลี่ยต่อปีร้อยละ 14 เมื่อเทียบกับที่ลดลงร้อยละ 20 ในช่วงปีที่ผ่านมา ส่งผลให้มีกำลังการผลิตเกินความต้องการในประเทศจีนและภาวะอ่อนแอในตลาดสิงคโปร์ แม้จะมีการเริ่มต้นการประมูลสำรองส่วนเกินของสินค้าคงคลังในประเทศจีน ทำให้ความกดดันในราคาฝ้ายลดลงซึ่งอาจส่งผลกระทบต่อทางลบต่อการบริโภค VSF และราคาในอนาคตอันใกล้

อย่างไรก็ตาม หากไม่คำนึงถึงความอ่อนแออย่างต่อเนื่องในอุตสาหกรรมเส้นใยเรยอน (VSF) และเงื่อนไขทางเศรษฐกิจมหภาค บริษัทฯ ยังคงมีความมั่นใจตามแผนธุรกิจในระยะยาว

2.3 การจัดหาผลิตภัณฑ์หรือบริการ

1. ปริมาณการผลิตและการจัดจำหน่าย

	สำหรับปีสิ้นสุด 31 มีนาคม		สำหรับปีสิ้นสุด 31 มีนาคม		สำหรับ 6 เดือนสิ้นสุด 31 มีนาคม	
	2557		2556		2555	
	จำนวน	%	จำนวน	%	จำนวน	%
<u>ปริมาณการผลิตจริง (เมตริกตัน)</u>						
เส้นใยเรยอน	78,939		134,210		65,234	
เกล็ดโซเดียมซัลเฟต	64,956		113,561		55,781	
เยื่อกระดาษ	299,053		130,256			
<u>ปริมาณขายจริง (เมตริกตัน)</u>						
เส้นใยเรยอน - ในประเทศ	16,038	20.41	22,829	16.91	10,085	15.05
เส้นใยเรยอน - ต่างประเทศ	62,542	79.51	112,197	83.09	56,906	84.95
รวม	78,580	100.00	135,026	100.00	66,991	100.00
เยื่อกระดาษ – บริษัทย่อย	307,258		106,185		-	-
<u>ยอดขายในประเทศ (ล้านบาท)</u>						
เส้นใยเรยอน	927	7.89	1,554	13.23	759	14.35
เกล็ดโซเดียมซัลเฟต	231	1.97	405	3.45	183	3.46
อื่นๆ	253	2.15	134	1.14	17	0.32
เยื่อกระดาษ – บริษัทย่อย	-	-	-	-	-	-
รวม	1,411	12.01	2,093	17.82	959	18.13
<u>ยอดขายต่างประเทศ (ล้านบาท)</u>						
เส้นใยเรยอน	3,759	31.99	7,657	65.20	4,224	79.86
เกล็ดโซเดียมซัลเฟต	-	-	4	0.03	19	0.36
อื่นๆ	26	0.22	15	0.13	87	1.65
เยื่อกระดาษ – บริษัทย่อย	6,553	55.78	1,975	16.82	-	-
รวม	10,338	87.99	9,651	82.18	4,330	81.87
<u>ยอดขายรวม (ล้านบาท)</u>						
เส้นใยเรยอน	4,686	39.88	9,211	78.43	4,983	94.21
เกล็ดโซเดียมซัลเฟต	231	1.97	409	3.48	202	3.82
อื่นๆ	279	2.37	149	1.27	104	1.97
เยื่อกระดาษ – บริษัทย่อย	6,553	55.78	1,975	16.82	-	-
รวม	11,749	100.00	11,744	100.00	5,289	100.00

● การผลิต

บริษัทไทยเรยอนมี 5 สายการผลิต ด้วยกำลังการผลิตรวม 151,000 ตันต่อปี แกลีโอโซเดียมซัลเฟตเป็นผลิตภัณฑ์หลักที่ได้จากกระบวนการผลิตเส้นใยเรยอน นอกจากนี้บริษัทฯ ยังได้ทำการผลิตคาร์บอนไดออกไซด์และกรดซัลฟูริก ซึ่งนำมาใช้ในกระบวนการผลิตเส้นใยเรยอนของบริษัทฯ ในปี 2557 บริษัทฯ มีกำลังการผลิตเส้นใยเรยอนเพียงร้อยละ 57 สาเหตุเนื่องจากการปิดโรงงานเป็นผลมาจากการนัดหยุดงาน ในขณะที่แกลีโอโซเดียมซัลเฟตมีการฟื้นตัวโดยมีกำลังการผลิตอยู่ที่ร้อยละ 82 ส่วนบริษัทย่อยมีปริมาณการผลิตเยื่อกระดาษที่เพิ่มขึ้นเมื่อเทียบกับปีก่อน เป็นผลมาจากบริษัทย่อยมีการดำเนินงานเต็มปี

ปริมาณการผลิต (หน่วย : เมตริกตัน)	สำหรับปีสิ้นสุด 31 มีนาคม 2557	สำหรับปีสิ้นสุด 31 มีนาคม 2556	สำหรับ 6 เดือนสิ้นสุด 31 มีนาคม 2555
เส้นใยเรยอน	78,936	134,210	65,234
แกลีโอโซเดียมซัลเฟต	64,956	113,561	55,781
เยื่อกระดาษ – บริษัทย่อย	299,053	130,256	-

2. วัตถุดิบ และผู้จำหน่ายวัตถุดิบ (SUPPLIER)

วัตถุดิบถือเป็นปัจจัยที่มีความสำคัญเป็นอย่างยิ่งต่อโครงสร้างต้นทุนของบริษัทฯ รายละเอียดและประเด็นที่เกี่ยวข้องกับวัตถุดิบหลักมีดังต่อไปนี้

● เยื่อกระดาษชนิดละลายน้ำได้

บริษัทฯ มีการนำเข้าเยื่อกระดาษชนิดนี้จากต่างประเทศทั้งหมด โดยส่วนใหญ่สั่งซื้อจากแอฟริกาใต้ ประเทศแคนาดา และประเทศสวีเดน บริษัทฯ มีสัญญาการจัดซื้อระยะยาวเพื่อเป็นการประกันความต้องการเยื่อกระดาษจากความผันผวนของราคา spot ให้มากที่สุด และเพื่อให้แน่ใจว่ามีความพร้อมในการจัดหาเยื่อกระดาษเพื่อใช้ในการผลิตได้อย่างต่อเนื่อง ในปีนี้ต้นทุนเฉลี่ยต่ำกว่าร้อยละ 5 เมื่อเทียบกับปีก่อน คาดการณ์ว่าราคายังอยู่ในช่วงขาหลังจากอุปทานที่เพิ่มขึ้นของเยื่อกระดาษและความต้องการน้อยกว่าที่คาดไว้

● โซดาไฟ

ราคาโซดาไฟได้แสดงให้เห็นแนวโน้มลดลงในระหว่างปี ต้นทุนเฉลี่ยของปีลดลงร้อยละ 23 เมื่อเทียบกับปีก่อน ส่วนใหญ่เนื่องจากสถานการณ์ในตลาดอ่อนแรง ราคาที่คาดว่าจะมีการปรับขึ้นในปีถัดไปเนื่องจากความต้องการที่ลดลงสำหรับตลาดซื้อขายคลอรีนซึ่งถูกจำกัดในการการผลิตโซดาไฟ และต้นทุนพลังงานที่สูงขึ้น โซดาไฟส่วนใหญ่มีการจัดซื้อภายในประเทศภายใต้สัญญาระยะยาว ส่วนที่เหลือจะเป็นการจัดหาในราคาตลาด ณ ขณะนั้น

● กำมะถัน

วัตถุดิบชนิดนี้จะถูกนำไปใช้ในกระบวนการผลิตคาร์บอนไดออกไซด์ (CS₂) และกรดซัลฟูริก (H₂SO₄) บริษัทฯ นำเข้าวัตถุดิบชนิดนี้ทั้งจากการนำเข้าและแหล่งในประเทศ บริษัทฯ ได้เริ่มจัดหาแหล่งกำมะถันภายใต้สัญญาที่เชื่อมโยงกับดัชนีระหว่างประเทศราคากำมะถันที่แสดงให้เห็นยังคงมีแนวโน้มลดลงในระหว่างปี ส่วนใหญ่เนื่องจากความต้องการลดลงจากประเทศจีน ต้นทุนเฉลี่ยต่อปีลดลงร้อยละ 37 เมื่อเทียบกับปีที่ผ่านมา

- **ก๊าซธรรมชาติ**

ก๊าซธรรมชาติถูกนำมาใช้ในกระบวนการผลิต CS₂ โรงงานตั้งอยู่ที่จังหวัดสระบุรี มีการจัดซื้อภายใต้สัญญาระยะยาว ราคาก๊าซมีการเชื่อมโยงกับสูตรขึ้นอยู่กับการราคาน้ำมันในสิงคโปร์และอัตราแลกเปลี่ยนของเงินบาทต่อดอลลาร์สหรัฐฯเช่นเดียวกับผู้บริโภ้ก๊าซรายอื่นๆ

3. การดำเนินการและค่าใช้จ่ายในการลงทุนเพื่อลดผลกระทบต่อสิ่งแวดล้อม

บริษัทฯ ได้จัดให้มีระบบการบำรุงรักษาเพื่อป้องกันและตามกำหนดเวลาอย่างละเอียดถี่ถ้วน เพื่อให้แน่ใจว่าอุปกรณ์การผลิตทั้งหมดสามารถใช้งานได้ตลอดอายุการใช้งาน นอกจากนี้ยังกำหนดให้มีระบบการจัดการอุปกรณ์ที่ทดแทนกันได้สำหรับอุปกรณ์ทั้งหมดอายุการใช้งาน บริษัทฯ ได้เล็งเห็นความสำคัญของความปลอดภัยอย่างมาก ตลอดทั้งปี บริษัทฯ ได้ดำเนินโครงการสร้างพฤติกรรมเพื่อความปลอดภัย โดยได้รับการดูแลโดยเจ้าหน้าที่มืออาชีพ นอกเหนือไปจากจิตสำนึกด้านความปลอดภัยในระดับสูงของพนักงาน การฝึกอบรมอย่างเข้มข้น และการลงทุนในอุปกรณ์เพื่อความปลอดภัยทุกชนิดแล้ว บริษัทฯ ยังได้จัดให้มีการซ้อมรับมือเหตุการณ์ฉุกเฉิน เพื่อสร้างมาตรฐานความตื่นตัวให้อยู่ในระดับสูงสุด

นอกเหนือจากเป้าหมายทางการค้าและการปฏิบัติตามนโยบายการกำกับดูแลองค์กรที่ดีแล้ว การมีส่วนร่วมในการปกป้องสิ่งแวดล้อมถือเป็นสิ่งที่บริษัทฯ จะต้องดำเนินการเป็นลำดับต้นๆ บริษัทฯ ตระหนักถึงความสำคัญของความปลอดภัยในการทำงานและการปกป้องสิ่งแวดล้อม ในปีที่ผ่านมา บริษัทฯ ได้จัดตั้งโครงการสร้างเสริมวินัยในการทำงานเพื่อความปลอดภัย เพื่อส่งเสริมพฤติกรรมการทำงานที่มีความปลอดภัยและเป็นการสร้างสิ่งแวดล้อมในการทำงานอย่างปลอดภัย กระบวนการเหล่านี้ได้ผ่านการตรวจสอบเป็นประจำอย่างสม่ำเสมอโดยผู้บริหารระดับสูง บริษัทฯ ได้ดำเนินกิจกรรมที่หลากหลาย รวมไปถึงการนำเทคโนโลยีใหม่ๆ มาใช้บำบัดน้ำเสียและไอเสียเพื่อให้เป็นไปตามมาตรฐาน เช่น

- **น้ำเสีย** น้ำเสียจากกระบวนการผลิตและจากแหล่งอื่นๆ จะได้รับการบำบัดในโรงบำบัดน้ำเสียในขั้นต้นที่มีประสิทธิภาพสูง จากนั้นจะมีการบำบัดในระยะที่สองโดยใช้ระบบจุลินทรีย์ย่อยสลาย
- **มลพิษทางอากาศ** ระบบบำบัดมลพิษ (Scrubber) จากกระบวนการผลิตเส้นใยได้รับการออกแบบให้สามารถดูดซับไฮโดรเจนซัลไฟด์และทำปฏิกิริยากับออกซิเจน จนไฮโดรเจนซัลไฟด์กลายเป็นกำมะถัน ซึ่งกำมะถันที่ได้จากกระบวนการนี้จะถูกนำกลับมาใช้ใหม่ในกระบวนการผลิต อากาศที่ผ่านกระบวนการบำบัดแล้วจะถูกปล่อยสู่ชั้นบรรยากาศผ่านปล่องที่มีความสูงถึง 175 เมตร
- **ขยะมูลฝอย** ขยะมูลฝอยทุกประเภทที่เกิดขึ้นจากกระบวนการผลิตและกิจกรรมอื่นๆ จะมีการคัดแยกและส่งไปกำจัดอย่างเหมาะสมต่อไปโดยผู้ประกอบการที่ได้รับอนุญาต การกำจัดขยะมูลฝอยบางส่วนถูกนำไปเป็นส่วนหนึ่งของวัตถุดิบในกระบวนการผลิตซีเมนต์ ซึ่งทำให้เป็นมิตรต่อสิ่งแวดล้อมมากยิ่งขึ้น
- **การปล่อยก๊าซ** โรงงานผลิตกรดกำมะถันได้รับการออกแบบบนหลักการ DCDA โดยใช้ระบบกำจัดไอที่มีประสิทธิภาพ จากนั้นจะเข้าสู่ระบบบำบัดมลพิษ (Scrubber) เพื่อควบคุมปริมาณซัลเฟอร์ไดออกไซด์ที่ปล่อยออกไป

2.4 งานที่ยังไม่ส่งมอบ เฉพาะงานโครงการ หรือซื้อขายที่มีมูลค่าสูง

- ไม่มี-

3 ปัจจัยความเสี่ยง

บริษัทฯ มีวิธีการที่เป็นระบบของการระบุความเสี่ยง การประเมินผลกระทบและการบรรเทา ผู้บริหารระดับสูงทำหน้าที่กำกับดูแลการบริหารความเสี่ยง นอกจากนี้คณะกรรมการตรวจสอบได้ทบทวนความเสี่ยงต่างๆ ที่เกี่ยวข้องกับธุรกิจและให้คำแนะนำในการบริหารเป็นระยะๆ ตามความเหมาะสมของนโยบายการบริหารความเสี่ยงและมาตรการต่างๆ ของบริษัทฯ

บริษัทฯ มีการระบุความเสี่ยงที่สำคัญที่เกี่ยวข้องกับธุรกิจ ดังนี้

1. ความเสี่ยงจากการบริหารจัดการทางการเงิน

- **ความเสี่ยงจากอัตราดอกเบี้ยและอัตราแลกเปลี่ยนเงินตราต่างประเทศจากเงินกู้ยืม**
บริษัทฯ มีความจำเป็นต้องกู้ยืมเงินเป็นเงินตราต่างประเทศเพื่อเป็นเงินทุนหมุนเวียนในบางครั้ง แต่เนื่องจากบริษัทฯ มีรายได้จากการส่งออกเป็นเงินสกุลเดียวกัน บริษัทฯ จึงไม่มีความเสี่ยงในด้านนี้
- **ความเสี่ยงจากอัตราดอกเบี้ยและเครดิตจากการลงทุนระยะสั้น**
อัตราดอกเบี้ยมีความผันผวนบ้างเป็นบางครั้งตามภาวะเงินบาทในประเทศและตามปัจจัยในต่างประเทศ บริษัทฯ มีกระแสเงินสดส่วนเกินบางส่วนซึ่งนำไปลงทุนในรูปเงินฝากระยะสั้นบ้างเป็นครั้งคราว โดยเน้นลงทุนในรูปของสกุลเงินบาทเป็นหลัก และมีสภาพคล่องส่วนเกินจำนวนหนึ่งนำไปลงทุนในหุ้นกู้สกุลเงินบาท อัตราดอกเบี้ยที่แตกต่างกันมีผลต่อรายได้จากดอกเบี้ยของบริษัทฯ
บริษัทฯ ได้ใช้ความพยายามอย่างมากที่จะใช้ความระมัดระวังที่สุดในการคัดเลือกสถาบันทางการเงินที่มีความมั่นคง และกำหนดขอบเขตความเสี่ยงสำหรับสถาบันการเงินแต่ละแห่งโดยมีอายุสัญญาการลงทุนที่แตกต่างกัน แต่ส่วนใหญ่แล้วจะไม่เกิน 1 ปีสำหรับการลงทุนดังกล่าว
- **ความเสี่ยงจากอัตราแลกเปลี่ยนที่เงินตราต่างประเทศ**
บริษัทฯ ส่งออกผลิตภัณฑ์ประมาณร้อยละ 80 ของปริมาณการผลิตเป็นเงินดอลลาร์สหรัฐฯ ในขณะเดียวกันมีการนำเข้าวัตถุดิบหลักซึ่งส่วนใหญ่นำเข้าเป็นสกุลเงินดอลลาร์สหรัฐฯ บริษัทฯ ได้ดำเนินการป้องกันความเสี่ยงภายในของสกุลเงินดอลลาร์สหรัฐฯ ที่มีทั้งรายได้และค่าใช้จ่ายในสกุลเงินดังกล่าวข้างต้น บริษัทฯ มีการทบทวนกระแสเงินสดเงินตราต่างประเทศอยู่เป็นประจำ ในกรณีการแข็งค่าของเงินบาทต่อเงินดอลลาร์สหรัฐฯ ในระยะยาว จะส่งผลกระทบต่อรายได้จากการส่งออกของบริษัทฯ ซึ่งบริษัทฯ ไม่ได้มีการป้องกันความเสี่ยงจากการลงทุนในหุ้นระยะยาวและเงินลงทุนในหลักทรัพย์เพื่อขายซึ่งบริษัทฯ ถือไว้เพื่อการลงทุนระยะยาว

2. ความเสี่ยงจากรายได้และผลกำไร

- **ความเสี่ยงจากความผันผวนของราคาวัตถุดิบ**
ราคาของวัตถุดิบหลัก 3 ชนิด คือ เยื่อกระดาษ ไซตาไฟ และกำมะถัน เป็นปัจจัยหลักที่ส่งผลต่อต้นทุนการผลิต ราคาของวัตถุดิบเหล่านี้จะแตกต่างกันตามผลิตภัณฑ์ที่เกี่ยวข้องกับอุปสงค์อุปทาน และส่งผลกระทบต่อผลกำไรของบริษัทฯ การที่จะผลักภาระต้นทุนทั้งหมดที่เพิ่มสูงขึ้นโดยการปรับขึ้นราคาขายเส้นใยเรยอนนั้นไม่สามารถกระทำได้อย่างต่อเนื่อง เพราะความผันผวนในตลาดอุตสาหกรรมสิ่งทอ การแข่งขันจากผู้ผลิตเส้นใยเรยอนรายอื่น รวมไปถึงเส้นใยทดแทน บริษัทฯ ได้ดำเนินนโยบาย

ที่สอดคล้องในการจัดซื้อเยื่อกระดาษและโซดาไฟเป็นประจำทุกไตรมาส และมีการจัดซื้อก๊าซถ่านทั้ง spot และการทำสัญญา ยอดขายการส่งออกผลิตภัณฑ์สำเร็จรูปส่วนใหญ่จะเป็นประจำทุกเดือน การจัดซื้อเยื่อกระดาษ โซดาไฟ และก๊าซถ่านที่เชื่อมโยงกับดัชนีตลาดรายเดือนช่วยในการรักษาความสัมพันธ์ระหว่างต้นทุนการนำเข้าและรายได้จากการส่งออก

- **ความเสี่ยงจากราคาขายของเส้นใยทดแทน**

เส้นใยเรยอน (VSF) ถูกนำมาใช้ในการผลิตเส้นใยทั้งหมด และใช้ผสมกับเส้นใยอื่นๆ เช่น โพลีเอสเตอร์ ในบางครั้งนำไปผสมกับเส้นใยฝ้ายได้ เส้นใยเหล่านี้ถูกนำไปใช้ทดแทนทั้งนี้ขึ้นอยู่กับราคาและความต้องการของผู้บริโภค ราคาเส้นใยฝ้ายได้รับผลกระทบเป็นอย่างมากจากปริมาณผลผลิตและพื้นที่เพาะปลูกเมื่อไม่นานมานี้ เนื่องจากนโยบายฝ้ายของประเทศจีน โพลีเอสเตอร์เป็นเส้นใยทดแทนอีกชนิดหนึ่งซึ่งสามารถใช้หรือนำไปผสมกับเส้นใยเรยอน ความสัมพันธ์ระหว่างราคาเส้นใยทั้งสามชนิดส่งผลกระทบต่อการตัดสินใจของโรงทอในการเลือกสัดส่วนการผสมระหว่างเส้นใยต่างๆ ซึ่งจะส่งผลกระทบต่อ การเปลี่ยนแปลงความต้องการจากเส้นใยชนิดหนึ่งไปเป็นชนิดอื่น ในขณะที่เส้นใยเรยอนนั้นมีเอกลักษณ์เฉพาะตัว ความผันผวนของราคาของเส้นใยทดแทนยังคงมีความเป็นไปได้ที่จะส่งผลกระทบต่อราคาเส้นใยเรยอน สถานการณ์เช่นนี้ถือได้ว่าเป็นความเสี่ยงแต่ในขณะเดียวกันก็ถือเป็นโอกาสด้วย

3. ความเสี่ยงจากการตลาด

- **ความเสี่ยงจากประเทศคู่ค้า**

เอเชียตะวันออกเฉียงใต้ เอเชียใต้ และประเทศตุรกี เป็นตลาดส่งออกที่สำคัญสำหรับผลิตภัณฑ์ของบริษัท ซึ่งบริษัท มีนโยบายในการส่งเสริมผลิตภัณฑ์ไปยังประเทศใหม่ๆ เพื่อขยายฐานลูกค้า บริษัทฯ ส่งสินค้าออกไปยังกว่า 30 ประเทศ ดังนั้น ปริมาณการขายของบริษัทฯ จึงเป็นผลิตภัณฑ์ที่มีความหลากหลายได้เป็นอย่างดี อย่างไรก็ตาม บริษัทฯ ยังคงเผชิญกับความเสี่ยงทางการเมืองและการเงินซึ่งเกิดขึ้นกับไม่กี่ประเทศเป็นครั้งคราว

- **ความเสี่ยงจากลูกค้า**

บริษัทฯ ได้ขยายระยะเวลาการให้เครดิตตั้งแต่หนึ่งสัปดาห์ถึงสามเดือนสำหรับลูกค้าภายในประเทศส่วนใหญ่ การขายให้กับลูกค้าในประเทศทั้งหมดจึงไม่มีหลักประกัน บริษัทฯ ส่งออกสินค้าไปยังหลายประเทศโดยส่วนใหญ่ใช้ตราสารเครดิตหรือการชำระเงินบางส่วนหรือเต็มจำนวนล่วงหน้า ขึ้นอยู่กับสถานะทางธุรกิจของลูกค้าและปัจจัยอื่นๆ ที่เกี่ยวข้อง อย่างไรก็ตาม บริษัทฯ ได้มีการตรวจสอบความเสี่ยงที่เกิดจากลูกหนี้อย่างใกล้ชิด โดยการกำหนดนโยบายการควบคุมสินเชื่อที่เหมาะสม

- **ความเสี่ยงจากนวัตกรรมใหม่ของผลิตภัณฑ์**

ในช่วงหลายปีที่ผ่านมา บริษัทฯ ได้มีการพัฒนาผลิตภัณฑ์ที่มีประโยชน์ใช้สอยให้มีความหลากหลายมากขึ้น ด้วยเครื่องจักรปั่นเส้นด้ายที่มีประสิทธิภาพสูงขึ้น รวมไปถึงผลิตภัณฑ์สิ่งทอที่ใช้เทคโนโลยีระดับสูง และการปั่นด้ายด้วยเครื่องจักร air jet vortex ที่ทำจากผลิตภัณฑ์ของบริษัทฯ ถูกนำมาใช้ด้วยเครื่องจักรทอและถัก ดังนั้นความเสี่ยงจากนวัตกรรมใหม่ของผลิตภัณฑ์จึงอยู่ในระดับต่ำ โดยขั้นตอนการปรับปรุงอย่างยั่งยืนด้วยความเชี่ยวชาญและความสามารถ บริษัทฯ จึงมีความสามารถในการจัดการความต้องการตามความต้องการของกลุ่มต่างๆ ได้เป็นอย่างดี อีกทั้งบริษัทฯ ได้เร่งพัฒนาผลิตภัณฑ์ใหม่ๆ ที่มีคุณภาพคงที่ ซึ่งเป็นการลดความเสี่ยงที่เกิดจากการร้องเรียนของลูกค้า

- **ความเสี่ยงจากการเสื่อมความนิยมในผลิตภัณฑ์**

บริษัทฯ ได้ติดตามการพัฒนาผลิตภัณฑ์ใหม่ๆ ในกลุ่มเซลล์โลสผ่านหน่วยงานวิจัยและพัฒนาในประเทศอินเดีย บริษัทฯ ไม่เห็นความเสี่ยงจากการเสื่อมความนิยมในกลุ่มผลิตภัณฑ์ในปัจจุบัน

4. ความเสี่ยงจากการประกอบธุรกิจ

- **ความเสี่ยงจากสิ่งแวดล้อม**

ในกระบวนการผลิตเส้นใยเรยอน จะก่อให้เกิดมลพิษทั้งในรูปแบบของเหลวและการปนเปื้อนในอากาศ บริษัทฯ ได้ลงทุนเป็นจำนวนมากในช่วงหลายปีที่ผ่านมาเพื่อเสริมสร้างระบบควบคุมมลภาวะและสิ่งแวดล้อมอย่างต่อเนื่อง ปัจจุบันบริษัทฯ ได้ผ่านมาตรฐานต่างๆ ตามที่กระทรวงอุตสาหกรรมได้ประกาศใช้ ขยะมูลฝอยทั้งหมดของบริษัทฯ ได้ผ่านการคัดแยกอย่างเหมาะสม และส่งไปกำจัดโดยหน่วยงานที่ได้รับอนุญาตตามกฎหมาย ปริมาณขยะที่เกิดขึ้นจริงได้รับการตรวจสอบโดยบริษัทฯ และหน่วยงานราชการอยู่เป็นประจำ การจัดการขยะที่ไม่เหมาะสมจะก่อให้เกิดความเสี่ยงต่อสิ่งแวดล้อม บริษัทฯ จึงได้ใช้ความเข้มงวดในการควบคุมมลพิษไม่ให้เกิดขอบเขตที่กฎหมายกำหนดไว้ นอกจากนี้บริษัทฯ ยังได้รับการรับรองมาตรฐาน ISO14001 สำหรับการปฏิบัติงาน และระบบบริหารงานเอกสารด้านสิ่งแวดล้อมได้อย่างเหมาะสม จากที่กล่าวมาทั้งหมดข้างต้น บริษัทฯ จึงได้ประเมินความเสี่ยงที่จะเกิดการปนเปื้อนสิ่งแวดล้อมเนื่องมาจากอุบัติเหตุอยู่ในระดับปานกลางถึงระดับสูง

- **ความเสี่ยงจากการจัดเก็บและการใช้งาน**

บริษัทฯ และผู้รับเหมาได้ทำการขนส่งสารเคมีอันตราย เช่น โซดาไฟ กัมมะถัน คาร์บอนไดออกไซด์ และกรดซัลฟิวริก สารเคมีเหล่านี้จะถูกเก็บไว้ในสถานที่ของบริษัทฯ ทั้งนี้ บริษัทฯ ได้ปฏิบัติตามมาตรฐานต่างๆ ที่ควบคุมการขนส่งและการจัดเก็บสารเคมีอันตราย แม้ว่าจะไม่เคยมีอุบัติเหตุร้ายแรงเกี่ยวกับการขนส่งและการจัดเก็บสารเคมีเหล่านี้ บริษัทฯ ยังตระหนักถึงความเสี่ยงที่จะเกิดอุบัติเหตุจากความผิดพลาดในการปฏิบัติงานซึ่งเป็นเหตุที่สามารถคาดเดาได้

- **ความเสี่ยงจากการจัดหาวัตถุดิบ**

บริษัทฯ ได้ทำสัญญาระยะยาวสำหรับการจัดซื้อเยื่อกระดาษชนิดละลายน้ำได้และโซดาไฟกับผู้จำหน่ายที่สำคัญ บริษัทฯ ได้เริ่มจัดซื้อกัมมะถันเป็นบางส่วนภายใต้สูตรที่เชื่อมโยงกับดัชนี จึงเป็นการลดความเสี่ยงด้านความขาดแคลนของวัตถุดิบสำหรับการดำเนินงานของบริษัทฯ อย่างไรก็ตาม บริษัทฯ อาจมีการจัดซื้อเยื่อกระดาษ โซดาไฟ และกัมมะถันตามที่ต้องการที่เหมาะสม

- **ความเสี่ยงจากกระบวนการผลิต**

บริษัทฯ มีระบบการบำรุงรักษาที่จัดตั้งขึ้นเพื่อป้องกันและบำรุงรักษาอุปกรณ์การผลิตให้อยู่ในสภาพที่ดี เพื่อให้แน่ใจว่าอุปกรณ์การผลิตทั้งหมดสามารถใช้งานได้ตลอดอายุการใช้งาน นอกจากนี้ยังกำหนดให้มีระบบการจัดการอุปกรณ์ที่ทดแทนกันได้สำหรับอุปกรณ์ทั้งหมดอายุการใช้งาน บริษัทฯ ได้เล็งเห็นความสำคัญของความปลอดภัยอย่างมากสำหรับพนักงานบริษัทฯ และผู้รับเหมาโดยได้รับการดูแลจากเจ้าหน้าที่มืออาชีพ นอกเหนือไปจากจิตสำนึกด้านความปลอดภัยในระดับสูงของพนักงาน การฝึกอบรมอย่างเข้มงวด และการลงทุนในอุปกรณ์เพื่อความปลอดภัยทุกชนิดแล้ว บริษัทฯ ยังได้ดำเนินการฝึกอบรมจำลองแผนฉุกเฉิน เพื่อสร้างมาตรฐานความตื่นตัวให้อยู่ในระดับสูงสุด

5. ความเสี่ยงจากภายนอก

- **ความเสี่ยงทางการเมือง**

เหตุการณ์จากความขัดแย้งทางการเมือง เช่น การก่อการร้ายได้ส่งผลกระทบไปทั่วโลก ทำให้ต้นทุนและความเสี่ยงของธุรกิจเพิ่มขึ้น รวมไปถึงส่งผลกระทบต่อวัฏจักรอุปสงค์และอุปทาน

- **ความเสี่ยงจากการเปลี่ยนแปลงระเบียบกฎหมายในประเทศที่บริษัทฯ เข้าไปมีการลงทุน**

บริษัทฯ ได้วางแผนการลงทุนทั้งแบบขยายตัวไปข้างหน้าและข้างหลัง โดยการลงทุนในบริษัทที่จดทะเบียนในต่างประเทศร่วมกับบริษัทอื่นในกลุ่มเบอร์ล่า แม้ว่าบริษัทฯ จะเล็งเห็นความเสี่ยงทั่วไปของธุรกิจในการลงทุนดังกล่าว การเปลี่ยนแปลงระเบียบกฎหมายในประเทศเหล่านั้นอาจมีผลกระทบต่อผลประกอบการทางการเงินได้

- **ความเสี่ยงจากตลาดการเงินโลก**

ตลาดการเงินและตลาดสินค้าทั่วโลกเกิดความผันผวนเป็นอย่างมากในช่วงปีที่ผ่านมา ในขณะที่เศรษฐกิจของประเทศสหรัฐอเมริกาได้ส่งสัญญาณการฟื้นตัว เศรษฐกิจยุโรปยังต้องดิ้นรนเนื่องจากวิกฤติการคลัง เศรษฐกิจเอเชียที่สำคัญ เช่น ประเทศจีนและอินเดีย ยังคงเติบโตอย่างช้าๆ ในส่วนนี้เองเศรษฐกิจโลกก็ยังคงเปราะบางด้วยความเสี่ยงสูง เนื่องจากความไม่สมดุลของโครงสร้างและในระดับภูมิภาคและความผันผวนของราคาสินค้าและอัตราแลกเปลี่ยน ปัจจัยทั้งหมดเหล่านี้สร้างความไม่แน่นอนและไม่สามารถคาดการณ์ได้สำหรับธุรกิจซึ่งจะมีผลในเชิงลบต่อความต้องการสำหรับผลิตภัณฑ์สิ่งทอและในอุตสาหกรรมที่เกี่ยวข้องกัน

4 ทรัพย์สินที่ใช้ในการประกอบธุรกิจ

4.1 สินทรัพย์ถาวร

บริษัทฯ มีที่อยู่ตามที่จดทะเบียนของสำนักงานใหญ่และโรงงาน ดังนี้

สำนักงานใหญ่: 888/160-1 อาคารมหาทุนพลาซ่า ชั้น 16 ถนนเพลินจิต แขวงลุมพินี เขตปทุมวัน กรุงเทพฯ 10330

โรงงาน 1: 36 หมู่ 2 ถนนอยุธยา-อ่างทองไฮเวย์ ตำบลโพสะ อำเภอเมือง จังหวัดอ่างทอง 14000

โรงงาน 2: 19 หมู่ 7 ถนนหนองปลากระดี ตำบลหนองปลาหม้อ อำเภอหนองแค จังหวัดสระบุรี

1. ณ วันที่ 31 มีนาคม 2557 บริษัทฯ มีสินทรัพย์ประกอบด้วยที่ดิน อาคาร และเครื่องจักร เป็นต้น ดังนี้

ที่ดินแสดงมูลค่าตามราคาทุน อาคารและอุปกรณ์แสดงมูลค่าตามราคาทุนหักค่าเสื่อมราคาสะสม และค่าเผื่อการด้อยค่าของสินทรัพย์ (ถ้ามี)

ค่าเสื่อมราคาของอาคารและอุปกรณ์คำนวณจากราคาทุนโดยวิธีเส้นตรงตามอายุการให้ประโยชน์โดยประมาณดังนี้

	บริษัทฯ	บริษัทย่อย
อาคารและส่วนปรับปรุงอาคาร	5, 20 ปี	1 - 25 ปี
เครื่องจักรและอุปกรณ์	5 - 25 ปี	1 - 40 ปี
เครื่องตกแต่ง ติดตั้ง และอุปกรณ์สำนักงาน	4, 5 ปี	1 - 10 ปี
อุปกรณ์คอมพิวเตอร์	3 ปี	3 - 5 ปี
ยานพาหนะ	3, 5 ปี	1 - 6 ปี

- ค่าเสื่อมราคารวมอยู่ในการคำนวณผลการดำเนินงาน
- ไม่มีการคิดค่าเสื่อมราคาสำหรับที่ดินและงานระหว่างก่อสร้าง

● รายละเอียดของที่ดินของบริษัทฯ

ประเภท / ลักษณะทรัพย์สิน		ลักษณะกรรมสิทธิ์	มูลค่า (ล้านบาท)	ภาระผูกพัน
1.	ที่ดิน 241 ไร่ 36 หมู่ 2 ถนนอยุธยา-อ่างทองไฮเวย์ ตำบลโพสะ อำเภอเมือง จังหวัดอ่างทอง 14000	บริษัทฯ เป็นเจ้าของ	80.20	-ไม่มี-
2.	ที่ดิน 34 ไร่ 19 หมู่ 7 ถนนหนองปลากระดี ตำบลหนองปลาหม้อ อำเภอหนองแค จังหวัดสระบุรี	บริษัทฯ เป็นเจ้าของ	72.30	-ไม่มี-
3.	ที่ดิน 21 ไร่ จังหวัดพระนครศรีอยุธยา	บริษัทฯ เป็นเจ้าของ	63.70	-ไม่มี-
รวม			216.20	

● รายละเอียดของอาคารและสิ่งปลูกสร้างของบริษัทฯ

	ประเภท / ลักษณะทรัพย์สิน	ลักษณะกรรมสิทธิ์	มูลค่า (ล้านบาท)	ภาระผูกพัน
1.	อาคารสำนักงาน - สำนักงานใหญ่ 888/160-1 อาคารมหาทุนพลาซ่า ชั้น 16 ถนนเพลินจิต แขวงลุมพินี เขตปทุมวัน กรุงเทพฯ 10330	ทำสัญญาเช่าเป็น ระยะยาว 5-10 ปี	บริษัทฯ ชำระค่าเช่า เป็นรายเดือน	-ไม่มี-
2.	อาคารโรงงาน 32 หลัง - พื้นที่ 106,813.72 ตรม. 36 หมู่ 2 ถนนอยุธยา-อ่างทองไฮเวย์ ตำบลโพสะ อำเภอเมือง จังหวัดอ่างทอง 14000	บริษัทฯ เป็นเจ้าของ	798.98	-ไม่มี-
3.	อาคารโรงงาน - พื้นที่ 8,730.50 ตรม. - สำหรับผลิตก๊าศคาร์บอนไดออกไซด์ 19 หมู่ 7 ถนนหนองปลากระดี ตำบลหนองปลาหมอ อำเภอหนองแค จังหวัดสระบุรี	บริษัทฯ เป็นเจ้าของ	57.42	-ไม่มี-
4.	อาคารบ้านพักคนงาน 48 หลัง - พื้นที่ 3,193.90 ตรม. 36 หมู่ 2 ถนนอยุธยา-อ่างทองไฮเวย์ ตำบลโพสะ อำเภอเมือง จังหวัดอ่างทอง 14000	บริษัทฯ เป็นเจ้าของ	29.79	-ไม่มี-
5.	อาคารบ้านพักพนักงาน 124 หลัง - พื้นที่ 10,771.50 ตรม. 36 หมู่ 2 ถนนอยุธยา-อ่างทองไฮเวย์ ตำบลโพสะ อำเภอเมือง จังหวัดอ่างทอง 14000	บริษัทฯ เป็นเจ้าของ	28.77	-ไม่มี-
6.	อาคารสำนักงานและปฐมพยาบาล 4 หลัง - พื้นที่ 863.44 ตรม. 36 หมู่ 2 ถนนอยุธยา-อ่างทองไฮเวย์ ตำบลโพสะ อำเภอเมือง จังหวัดอ่างทอง 14000	บริษัทฯ เป็นเจ้าของ	6.52	-ไม่มี-
7.	อาคารสโมสร - พื้นที่ 695.32 ตรม. 36 หมู่ 2 ถนนอยุธยา-อ่างทองไฮเวย์ ตำบลโพสะ อำเภอเมือง จังหวัดอ่างทอง 14000	บริษัทฯ เป็นเจ้าของ	4.26	-ไม่มี-
รวม			925.74	

● รายละเอียดของเครื่องจักรและอุปกรณ์ของบริษัทฯ

	ประเภท / ลักษณะทรัพย์สิน	ลักษณะกรรมสิทธิ์	มูลค่า (ล้านบาท)	ภาระผูกพัน
1.	เครื่องจักร - ฝ้ายเตรียมน้ำยา (Viscose Preparation Plant) จำนวน 4 เครื่อง	บริษัทฯ เป็นเจ้าของ	1,031.07	-ไม่มี-
2.	เครื่องจักร - ประเภท ฝ้ายทำเส้นใย (Viscose Spinning) จำนวน 5 เครื่อง	บริษัทฯ เป็นเจ้าของ	1,711.18	-ไม่มี-
3.	เครื่องจักร - ฝ้ายผลิตโซเดียมซัลเฟตและให้การสนับสนุน (Anhydrous Sodium Sulphate & Auxiliary Plant) จำนวน 8 เครื่อง	บริษัทฯ เป็นเจ้าของ	868.28	-ไม่มี-
4.	เครื่องจักร - ฝ้ายผลิตกรดกำมะถัน (Sulphuric Acid Plant) จำนวน 3 เครื่อง	บริษัทฯ เป็นเจ้าของ	195.60	-ไม่มี-
5.	เครื่องจักร - ฝ้ายผลิต CS ₂ (Carbon Disulphide Plant) จำนวน 1 เครื่อง	บริษัทฯ เป็นเจ้าของ	711.92	-ไม่มี-
6.	เครื่องจักร - ฝ้ายผลิตน้ำประปา (Water Treatment) จำนวน 1 เครื่อง	บริษัทฯ เป็นเจ้าของ	33.69	-ไม่มี-
7.	เครื่องจักร - ฝ้ายบำบัดรักษาน้ำเสีย (Effluent Treatment) จำนวน 3 เครื่อง	บริษัทฯ เป็นเจ้าของ	172.41	-ไม่มี-
8.	เครื่องจักร - H ₂ S Scrubber จำนวน 5 เครื่อง	บริษัทฯ เป็นเจ้าของ	52.98	-ไม่มี-
9.	ปล่องไฟ (Chimney) จำนวน 2 ปล่อง	บริษัทฯ เป็นเจ้าของ	64.07	-ไม่มี-
10.	ฝ้ายบริการทั่วไป (แผนกไฟฟ้า, เครื่องมือ, ห้องปฏิบัติการฝ้าย คุณภาพ, Boiler, สิ่งแวดล้อมและความปลอดภัย, แผนกดับเพลิง, แผนกฝึกอบรม เป็นต้น	บริษัทฯ เป็นเจ้าของ	1,275.17	-ไม่มี-
รวม			6,116.37	

2. เครื่องหมายการค้าที่สำคัญ ลิขสิทธิ์ หรือทรัพย์สินทางปัญญา

รูปแบบ เครื่องหมายการค้า	ชื่อเจ้าของ	ประเภทสินค้า/ บริการ	เลขทะเบียน/ ประเทศที่จดทะเบียน	ระยะเวลาคุ้มครอง
เครื่องหมายการค้า (Birla Cellulose)	บจ.ไทยอคริลิค ไฟเบอร์	เส้นใยเรยอน	ค371120 ประเทศไทย	10 ปี (15/05/2012 – 14/05/2022)

4.2 นโยบายการลงทุนในบริษัทย่อยและบริษัทร่วม

บริษัทฯ มีนโยบายมุ่งเน้นการลงทุนในธุรกิจที่เกี่ยวข้องกับการผลิตเส้นใยเรยอน เพื่อที่จะสามารถรองรับและเป็นหลักประกันการเจริญเติบโตในการดำเนินธุรกิจในระยะยาว นอกจากบริษัทย่อยและบริษัทร่วมที่มีอยู่ในปัจจุบันแล้ว บริษัทฯ ยังไม่มีนโยบายที่จะลงทุนเพิ่มเติมในการลงทุนใหม่ โดยมีนโยบายการลงทุนดังนี้

1. แผนการลงทุนของบริษัทฯ จะต้องได้รับการอนุมัติจากคณะกรรมการบริษัท หลักของการพิจารณาสำหรับการลงทุนในบริษัทย่อยและบริษัทร่วมคือ จะต้องเป็นประโยชน์และสามารถเชื่อมต่อกับผลการดำเนินงานของบริษัทฯ ตลอดจนเป็นประโยชน์ต่อบริษัทในเครือเดียวกัน
2. ขนาดของการลงทุนจะเป็นไปตามความจำเป็นของธุรกิจ ดังนั้น บริษัทฯ ดำเนินกลยุทธ์โดยการกระจายการลงทุนทั้งในรูปแบบการขยายตัวไปข้างหน้า เช่น การลงทุนในอุตสาหกรรมเยื่อกระดาษและโซดาไฟ และในรูปแบบขยายตัวไปข้างหลัง เช่น การลงทุนในอุตสาหกรรมปั่นด้าย
3. ลงทุนในธุรกิจที่ผู้ร่วมทุนมีส่วนร่วมในการบริหาร ไม่ใช่เป็นเพียงผู้ถือหุ้นเท่านั้น
4. นอกจากผลตอบแทนทางการเงินแล้ว บริษัทฯ ยังได้รับผลประโยชน์กลยุทธ์ทางการค้าจากการลงทุน

5 ข้อพิพาททางกฎหมาย

--ไม่มี--

6 ข้อมูลทั่วไปและข้อมูลสำคัญอื่น

6.1 ข้อมูลทั่วไป

1. ชื่อ สถานที่ตั้งของบริษัท ไทยเรยอน จำกัด (มหาชน)

ชื่อบริษัท	บริษัท ไทยเรยอน จำกัด (มหาชน)
ชื่อย่อ	“TR “ – บริษัทจดทะเบียนในตลาดหลักทรัพย์แห่งประเทศไทย
เว็บไซต์	www.thairayon.com; www.birlacellulose.com; www.adityabirla.com
ทะเบียนบริษัทเลขที่	0107536001125
ทุนจดทะเบียน	201,600,000.00 บาท (201,600,000 หุ้น) มูลค่าหุ้นละ 1 บาท
ทุนชำระแล้ว	201,600,000.00 บาท (201,600,000 หุ้น) มูลค่าหุ้นละ 1 บาท
ประเภทธุรกิจ	อุตสาหกรรมผลิตเส้นใยเรยอนและเกลือโซเดียมซัลเฟต
กำลังการผลิต	เส้นใยเรยอน – 151,000 เมตริกตันต่อปี และเกลือโซเดียมซัลเฟต 126,000 เมตริกตันต่อปี
ผลิตภัณฑ์	ประเภท – เส้นใยเรยอน, เส้นใยโมดัล ความยาว – 32 มม. ถึง 120 มม. ความสว่าง– ชนิดมันวาว กึ่งทึบ Denier – 0.9 ถึง 5.5
ประโยชน์	เส้นใยเรยอน – อุตสาหกรรมสิ่งทอและอุตสาหกรรมที่ไม่ใช่สิ่งทอ เกลือโซเดียมซัลเฟต – อุตสาหกรรมผงซักฟอก, ผลิตภัณฑ์กระจก, ผลิตภัณฑ์กระดาษ, เครื่องหนัง, ซีเมนต์ และสิ่งทอ
สถานที่ตั้ง	สำนักงานกรุงเทพฯ : 888/160-1 อาคารมหาทุนพลาซ่า ชั้น 16 ถนนเพลินจิต แขวงลุมพินี เขตปทุมวัน กรุงเทพฯ 10330 โทรศัพท์ : 0-2253-6745-54 โทรสาร : 0-2254-3181 โรงงาน : - 36 หมู่ 2 ถนนอยุธยา-อ่างทอง ตำบลโพสะ อำเภอเมือง จังหวัดอ่างทอง 14000 โทรศัพท์ : 0-3561-1227-30 โทรสาร : 0-3561-1908 - 19 หมู่ 7 ถนนหนองปลากระดี ตำบลหนองปลาหมอก อำเภอหนองแค จังหวัดสระบุรี โทรศัพท์ : 0-3637-3217-19 โทรสาร : 0-3637-3220
จำนวนพนักงาน	928 คน (ณ วันที่ 31 มีนาคม 2557)
เลขานุการบริษัทและ นักลงทุนสัมพันธ์	นางสุวรรณา เฉลิมวัฒน์ โทรศัพท์ : 0-2253-6745-54 ต่อ 2250 โทรสาร : 0-2254-3181 อีเมล : suwanna.c@adityabirla.com

2. ชื่อ สถานที่ตั้งของนิติบุคคลที่บริษัทฯ ถือหุ้นตั้งแต่ร้อยละ 10 ขึ้นไป

ชื่อบริษัท	ประเภทธุรกิจ	การถือหุ้น ของบริษัทฯ	ที่อยู่	โทรศัพท์	โทรสาร
บริษัทย่อย					
AV Terrace Bay Inc. (ประเทศแคนาดา)	ผลิตเยื่อกระดาษ	ร้อยละ 60.00	1 Germain Street Suite 1500 Saint John NB, E2L 4V1, Canada	(506) 632-8900	
บริษัทร่วม					
บริษัท เบอรัลล่า จิงเวย์ ไฟเบอร์ จำกัด (ประเทศจีน)	ผลิตเส้นใยเรยอน	ร้อยละ 49.50	Huoju Building, No.4 West Chunyuan Road, State Level Hi-Tech Development Zone, Xiangyang City, Hubei Province, Peoples Republic of China	86-710-2105755	86-710-2108538
บริษัท ไทยโพลีฟอสเฟต และเคมีภัณฑ์ จำกัด (ประเทศไทย)	บริษัทเพื่อการลงทุน	ร้อยละ 49.00	888/167 อาคารมหาทุนพลาซ่า ชั้น 16 ถนนเพลินจิต แขวงลุมพินี เขตปทุมวัน กรุงเทพฯ 10330	662-253-6745	66-2253-5030
บริษัท พีที อินโด ลิเบอร์ตี เท็กซ์ไทล์ (ประเทศอินโดนีเซีย)	ผลิตเส้นด้าย	ร้อยละ 40.00	Menara Batavia, 16 th Floor, Jl. K.H. Mas Masnyur Kav 126, Jakarta Pusat 10220. Indonesia	62-21-572-2442	62-21-572-2441
บริษัท อิติตยา กรุป เอบี (ประเทศสวีเดน)	บริษัทเพื่อการลงทุน	ร้อยละ 33.33	SE-891 84 Ornskoldsvik, Stockholm, Sweden	060-18 40 00	060-12 98 40
Aditya Birla Elyaf Sanayi Ve Ticaret Anonim Sirketi (ประเทศตุรกี)	ผลิตเส้นใยเรยอน	ร้อยละ 33.33	Kore Sehitleri Caddesi No.37/6 Esentepe – SISLI / ISTANBUL		
บริษัท ไทย อคริลิค ไฟเบอร์ จำกัด (ประเทศไทย)	ผลิตเส้นใยอคริลิค	ร้อยละ 30.00	888/168-9 อาคารมหาทุนพลาซ่า ชั้น 16 ถนนเพลินจิต แขวงลุมพินี เขตปทุมวัน กรุงเทพฯ 10330	662-253-6745	662-253-4679
บริษัท เบอรัลล่า ลาว พัลพ์ แอนด์ แพปเพอร์ จำกัด (ประเทศลาว)	ผลิตเยื่อกระดาษ	ร้อยละ 30.00	House No.288, Unit 14, Saphanthongthai Village, Sisattanak District, Vientiane, Lao PDR	856-21-315502	856-41-251797
บริษัท อิติตยา เบอรัลล่า เคมีคัลส์ (ประเทศไทย) จำกัด (ประเทศไทย)	ผลิตสารเคมี	ร้อยละ 29.98	888/167 อาคารมหาทุนพลาซ่า ชั้น 16 ถนนเพลินจิต แขวงลุมพินี เขตปทุมวัน กรุงเทพฯ 10330	66-2253-6745	66-2253-5030

ชื่อบริษัท	ประเภทธุรกิจ	การถือหุ้น ของบริษัทฯ	ที่อยู่	โทรศัพท์	โทรสาร
บริษัทร่วม (ต่อ)					
บริษัท ไทยคาร์บอน แบล็ค จำกัด (มหาชน) (ประเทศไทย)	ผลิตผงเขม่าดำ	ร้อยละ 24.98	888/122,128 อาคารมหาทุนพลาซ่า ชั้น 12 ถนนเพลินจิต แขวงลุมพินี เขตปทุมวัน กรุงเทพฯ 10330	66-2253-6745	66-2254-9031
บริษัท เอวี เซลล์ อิงค์ (ประเทศแคนาดา)	ผลิตเยื่อกระดาษ	ร้อยละ 19.00	175 Mill Road, Atholville, New Brunswick E3N 4S7, Canada	1-506-789-4133	1-506-789-4136
บริษัท เอวี แนคควิค อิงค์ (ประเทศแคนาดา)	ผลิตเยื่อกระดาษ	ร้อยละ 19.00	103 Pinder Road, Nackawic, NB E6G 1W4, Canada	1-506-575-3791	1-506-575-3300
บริษัท อเล็กซานเดรีย ไฟเบอร์ จำกัด (ประเทศอียิปต์)	ผลิตเส้นใยอคริลิก	ร้อยละ 14.40	El Nahda Road, Amreya, Alexandria, Egypt	20-3 477 0181	20-3 477 0178

3. ชื่อ สถานที่ตั้งของบุคคลอ้างอิงอื่นๆ

นายทะเบียนหลักทรัพย์	บริษัท ศูนย์รับฝากหลักทรัพย์ (ประเทศไทย) จำกัด ชั้น 4,6-7 อาคารตลาดหลักทรัพย์แห่งประเทศไทย 62 ถนนรัชดาภิเษก เขตคลองเตย กรุงเทพฯ 10110 โทรศัพท์ : 0-2229-2800, 0-2229-2888 โทรสาร : 0-2654-5427
ผู้สอบบัญชี	1. นายเต็มพงษ์ โอปนพันธ์ ผู้สอบบัญชีรับอนุญาตเลขที่ 4501 และ/หรือ 2. นางสาวทิพวัลย์ นานานูวัฒน์ ผู้สอบบัญชีรับอนุญาตเลขที่ 3459 และ/หรือ 3. นายกฤษดา เลิศวนา ผู้สอบบัญชีรับอนุญาตเลขที่ 4958 บริษัท สำนักงาน อีวาย จำกัด (เดิมชื่อบริษัท สำนักงาน เอ็นส์ท แอนด์ ยัง จำกัด) ชั้น 30 อาคารเลคซัสดาคอมเพล็กซ์ 193/136-137 ถนนรัชดาภิเษก กรุงเทพฯ 10110 โทรศัพท์ : 0-2264-0777 โทรสาร : 0-2264-0789-90
สถาบันการเงินที่ติดต่อเป็นประจำ	ธนาคารพาณิชย์และสถาบันการเงินทั้งในและต่างประเทศ ประมาณ 22 แห่ง

6.2 ข้อมูลสำคัญอื่น

-ไม่มี-