

ส่วนที่ 1

การประกอบธุรกิจ

1. นโยบายและภาพรวมการประกอบธุรกิจ

บริษัทเป็นผู้ผลิตและส่งออกผลิตภัณฑ์สับประดอบรรจุกระป๋อง ผลไม้รวมบรรจุกระป๋อง น้ำสับประดอเข้มข้นบรรจุในถุงพลาสติกแข็ง ผลไม้ตามฤดูกาล มีไร่และโรงงานสับประดออยู่ที่จังหวัดชลบุรี ภายใต้เครื่องหมายการค้าของลูกค้าและของบริษัท

บริษัทได้ร่วมทุนกับบริษัท อีสเทิร์น ซีบอร์ด อินดัสเทรียล เอสเตท (ระยอง) จำกัด โดยการเข้าถือหุ้นร้อยละ 40 ของทุนจดทะเบียนที่เรียกชำระแล้ว 358 ล้านบาท เพื่อพัฒนาที่ดินเป็นนิคมอุตสาหกรรมพร้อมระบบสาธารณูปโภคต่างๆ ในจังหวัดระยอง และชลบุรี เพื่อจำหน่ายให้แก่นักลงทุนทั้งชาวไทยและชาวต่างประเทศ

เมื่อวันที่ 27 ตุลาคม 2553 ได้จัดตั้งบริษัทย่อย ในนามบริษัท ควอลิตี้ โฟนแอปเปิล โปรดักส์ จำกัด ใช้ชื่อย่อว่า “QPP” สถานที่ตั้งสำนักงานใหญ่เลขที่ 1 อาคารเอ็มไพร์ ทาวเวอร์ ชั้น 43 ถนนสาทรใต้ แขวงยานนาวา เขตสาทร กรุงเทพฯ 10120 เพื่อบริการขยายธุรกิจของบริษัท โดยมีโรงงานผลิตสับประดอกระป๋องและน้ำสับประดอเข้มข้นอยู่ที่อำเภอหัวหิน จังหวัดประจวบคีรีขันธ์

เมื่อวันที่ 20 ธันวาคม 2556 บริษัทเข้าซื้อหน่วยลงทุนในกองทุนรวมอสังหาริมทรัพย์และสิทธิการเช่าเหมาราชอินดัสเทรียล “HPF” ร้อยละ 6.88 ของทุนจดทะเบียนที่เรียกชำระแล้ว 4,700 ล้านบาท ซึ่งเป็นกองทุนที่ลงทุนในสินทรัพย์ในนิคมอุตสาหกรรมเหมาราชฯ และของบริษัท อีสเทิร์น ซีบอร์ด อินดัสเทรียล เอสเตท (ระยอง) จำกัด

เมื่อวันที่ 26 สิงหาคม 2558 ได้จัดตั้งบริษัทย่อย ในนามบริษัท อาหารสยาม (2513) จำกัด ทุนจดทะเบียน 1 ล้านบาท ใช้ชื่อย่อว่า “SF (2513)” สถานที่ตั้งสำนักงานใหญ่เลขที่ 1 อาคารเอ็มไพร์ ทาวเวอร์ ชั้น 43 ถนนสาทรใต้ แขวงยานนาวา เขตสาทร กรุงเทพฯ 10120 เพื่อบริการขยายธุรกิจของบริษัท ประกอบธุรกิจค้าขาย และธุรกิจลงทุน อาทิ ผลิต จัดหาวัตถุดิบทั้งในและต่างประเทศ และขยายการลงทุนใน AEC เป็นต้น

ที่ประชุมสามัญผู้ถือหุ้นประจำปี 2559 เมื่อวันที่ 22 เมษายน 2559 มีมติอนุมัติให้บริษัทเปลี่ยนแปลง รอบบัญชีจากสิ้นสุดวันที่ 31 ธันวาคม เป็น สิ้นสุดวันที่ 30 กันยายนของทุกปี เริ่มรอบบัญชีแรกปี 2559 ซึ่งจะมีรอบระยะเวลาบัญชี 9 เดือน ตั้งแต่เดือนมกราคม ถึง เดือนกันยายน 2559 หลังจากนั้นจะมีระยะเวลา 12 เดือน ตั้งแต่เดือนตุลาคม ถึงเดือนกันยายนของทุกปี

เมื่อวันที่ 27 พฤษภาคม 2562 คณะกรรมการส่งเสริมการลงทุนได้ออกบัตรส่งเสริมการลงทุนเลขที่ 62-0535-0-00-1-0 กิจการเขตอุตสาหกรรม ประเภท 7.8 กิจการพัฒนาพื้นที่สำหรับกิจการอุตสาหกรรม ให้แก่ บริษัท อาหารสยาม จำกัด (มหาชน) บนพื้นที่ 5,113 ไร่ ณ จังหวัดชลบุรี

1.1 วิสัยทัศน์ พันธกิจ และค่านิยมร่วม

ที่ประชุมคณะกรรมการบริษัท ครั้งที่ 1/2563 เมื่อวันที่ 26 พฤศจิกายน 2562 ได้ทบทวนและมีมติอนุมัติวิสัยทัศน์ พันธกิจ ค่านิยมร่วม เพื่อเป็นแนวทาง และเป้าหมายที่ชัดเจนในการดำเนินธุรกิจของบริษัท ดังนี้

วิสัยทัศน์

บริษัทวางเป้าหมายหลักในการพัฒนาเป็นบริษัทที่ทันสมัย ด้วยการนำเทคโนโลยี และนวัตกรรมใหม่ๆ มาใช้ในการผลิตสินค้า โดยวางเป้าหมายในการเพิ่มผลิตภัณฑ์ใหม่ๆอย่างน้อย 5 กลุ่มผลิตภัณฑ์ พร้อมทั้งสร้างตราสินค้าเป็นของตนเอง เพื่อเพิ่มมูลค่าให้กับสินค้าและบริการ ส่งขายไปยังตลาดในประเทศ และตลาดต่างประเทศ

การผลิตสับปะรดกระป๋องยังเป็นธุรกิจหลัก โดยมีสัดส่วนไม่เกิน 50% ของรายได้ และวางเป้าหมายในการเป็นผู้นำการผลิตสับปะรดรายใหญ่ ด้วยการขยายการเพาะปลูก และการผลิต

พันธกิจ

บริษัท อาหารสยาม จำกัด (มหาชน) เป็นผู้ผลิต จัดจำหน่ายอาหาร และผลไม้ ที่เป็นที่รู้จักและมีชื่อเสียงโดยเฉพาะอุตสาหกรรมสับปะรดของประเทศไทยมาอย่างยาวนาน ด้วยการยึดมั่นในการผลิตและจัดจำหน่ายผลิตภัณฑ์สับปะรด และผลไม้อื่นๆ ที่มีคุณภาพ ได้รับมาตรฐานความปลอดภัย และมาตรฐานสากล ด้วยการบริการที่ดี อาหารสยามจึงเป็นที่ยอมรับ และได้รับการไว้วางใจจากลูกค้าด้วยการส่งออกสินค้าไปยังตลาดทั่วโลก

บริษัทไม่หยุดนิ่งที่จะคิดค้นพัฒนาและปรับปรุงผลิตภัณฑ์ใหม่ๆ อย่างสม่ำเสมอ ด้วยความรับผิดชอบต่อสังคมและสิ่งแวดล้อม ยึดหลักการบริหารงานภายใต้หลักธรรมาภิบาล หลักจริยธรรม ด้วยความซื่อสัตย์ในการทำธุรกิจ เพื่อให้เกิดความยั่งยืนแก่อุตสาหกรรมสับปะรดไทย สามารถสร้างความพึงพอใจให้แก่ผู้มีส่วนได้เสีย อันได้แก่ ลูกค้า ชาวไร่ พนักงาน คู่ค้า คู่แข่ง และสามารถสร้างกำไรให้แก่ผู้ถือหุ้นของบริษัทได้อย่างต่อเนื่อง

ค่านิยมร่วม

ส่งมอบผลลัพธ์ตามต้องการ

ปฏิบัติในสิ่งที่ถูกต้อง ทำให้เกิดผลและแนวทางในการปฏิบัติให้ประสบความสำเร็จตามเป้าหมาย มุ่งเน้นคุณภาพเป็นสำคัญอันดับแรก

พัฒนาให้ดีขึ้น

ปรับปรุงอย่างต่อเนื่อง ด้วยทัศนคติที่ว่า "เราทำได้" ค้นหาวิธีสร้างสรรค์ในการทำสิ่งใหม่ ๆ ด้วยนวัตกรรม มีความรับผิดชอบต่อไม่หยุดนิ่งในสิ่งที่เป็นอย่างอยู่

มอบความเชื่อใจ

แสดงให้เห็นถึงความไว้วางใจ ใส่ใจดูแลและปฏิบัติต่อผู้อื่นด้วยความเคารพ จริงใจที่จะปรับปรุงแก้ไขในสิ่งที่ผิดพลาด และให้เครดิตผู้อื่น

มีความซื่อสัตย์สุจริต

ปฏิบัติตามหลักจริยธรรมด้วยความซื่อตรง และตั้งใจจริง

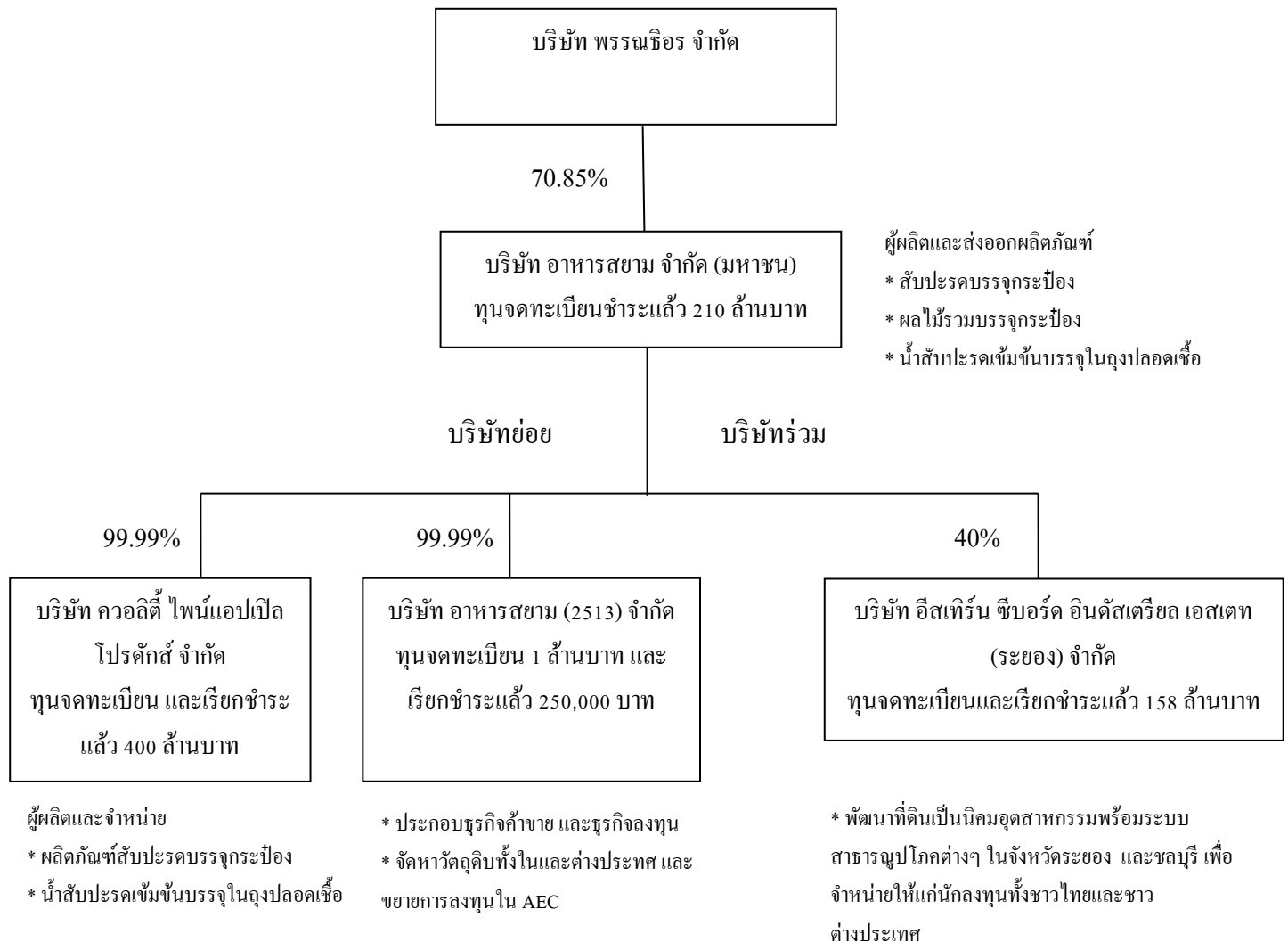
1.2 การเปลี่ยนแปลงและพัฒนาการที่สำคัญ

บริษัทมุ่งมั่นที่จะพัฒนาผลิตภัณฑ์ใหม่ๆ เพิ่มเติมจากผลิตภัณฑ์ที่มีอยู่ในปัจจุบันตามวิสัยทัศน์ของบริษัท ในปี 2562 บริษัทได้พัฒนาผลิตภัณฑ์ขนุนอ่อนหั่นเส้นบรรจุกระป๋อง (Canned Shredded Young Jackfruit) เพิ่มเติมจากผลิตภัณฑ์ขนุนอ่อนหั่นชิ้นบรรจุกระป๋อง (Canned Young Jackfruit Tidbit) ที่ผลิตในปี 2561 เพื่อเพิ่มทางเลือกสำหรับกลุ่มลูกค้าที่ไม่รับประทานเนื้อสัตว์ รับประทานอาหารมังสวิรัต ส่งออกไปยังประเทศสหราชอาณาจักรได้ นับว่าเป็นอีกหนึ่งผลิตภัณฑ์ที่มีโอกาสในการขยายตลาดให้หลากหลายมากยิ่งขึ้น



บริษัทได้รับคัดเลือกให้อยู่ใน Thailand Sustainability Investment หรือ “รายชื่อหุ้นยั่งยืน” ประจำปี 2562 จากตลาดหลักทรัพย์แห่งประเทศไทย ซึ่งเป็นอีกปีหนึ่งที่สร้างความภาคภูมิใจให้กับองค์กรและใช้เป็นแรงผลักดันให้มุ่งพัฒนาให้เกิดความยั่งยืนสืบต่อไป

1.3 โครงสร้างการถือหุ้นของบริษัท อาหารสยาม จำกัด (มหาชน)



2. ลักษณะการประกอบธุรกิจ

ภาพรวมการประกอบธุรกิจของบริษัท บริษัทย่อยและบริษัทร่วม

บริษัทเป็นผู้ผลิตและส่งออกผลิตภัณฑ์สับปะรดบรรจุกระป๋อง ผลไม้รวมบรรจุกระป๋อง น้ำสับปะรดเข้มข้นบรรจุในถุงปลอดเชื้อ ผลไม้ตามฤดูกาล ภายใต้เครื่องหมายการค้าของลูกค้าที่สำคัญๆ ในต่างประเทศ และภายใต้เครื่องหมายการค้าของบริษัท “SIAM FOOD” ซึ่งเป็นที่รู้จักและเชื่อถือได้ของลูกค้ามากกว่า 49 ปี บริษัทมีไร่และโรงงานสับปะรดอยู่ที่จังหวัดชลบุรี

บริษัทได้ปรับแผนธุรกิจระยะยาว โดยมีการร่วมลงทุนพัฒนาพื้นที่นิคมอุตสาหกรรม โดยจัดตั้งบริษัท อีสเทิร์นซิเบอร์ค อินดัสเทรียลเอสเตท (ระยอง) ร่วมลงทุนระหว่างบริษัท เหมราชฯ และบริษัท อาหารสยามจำกัด (มหาชน) ในอัตราส่วน 60 : 40 ซึ่งได้เริ่มการพัฒนาตั้งแต่ปี 2538 ปัจจุบันกลายเป็นศูนย์รวมอุตสาหกรรมครบวงจร และคลัสเตอร์ยานยนต์ที่ใหญ่ที่สุดแห่งหนึ่ง

จัดตั้งบริษัทย่อย จำนวน 2 บริษัท ได้แก่ บริษัท ควอลิตี้ โฟนแอปเปิล โปรดักส์ จำกัด ดำเนินการผลิต และจำหน่ายสับปะรดกระป๋อง และน้ำสับปะรดเข้มข้น และบริษัท อาหารสยาม (2513) จำกัด เพื่อเป็นผู้จัดหาวัตถุดิบทั้งในและต่างประเทศรองรับการขยายการลงทุนใน AEC เพื่อเสริมสร้างรายได้ที่เติบโตอย่างยั่งยืนในระยะยาว

เป้าหมายการดำเนินธุรกิจปีที่ผ่านมา

ธุรกิจสับปะรด ในปี 2562 บริษัทมีเป้าหมายการเติบโตในธุรกิจสับปะรดอย่างยั่งยืน ด้วยการขยายฐานการผลิต และเพิ่มกำลังการผลิตของบริษัทย่อย อีกทั้งขยายพื้นที่เพาะปลูกในส่วนองชาวไร่และไร่ของบริษัททั้งในและต่างประเทศ สำหรับชาวไร่ได้มีการส่งเสริม contract farmer ผ่านโครงการต่างๆของบริษัท อาทิ โครงการ Siam Food Model ซึ่งเป็นโครงการที่ส่งเสริมให้เกษตรกรปลูกสับปะรดให้มีคุณภาพสูง และได้ผลผลิตต่อไร่สูงขึ้น

ในปี 2562 บริษัทมีส่วนแบ่งในการผลิตจากบริษัทและบริษัทย่อยโดยมีปริมาณวัตถุดิบเข้าทำการผลิตคิดเป็น 13.6% ของทั้งประเทศ

ด้านการตลาด บริษัทยังคงใช้กลยุทธ์การให้ความสำคัญในการรักษฐานลูกค้าเก่า และเพิ่มลูกค้าในตลาดใหม่ โดยนำเสนอสินค้าที่มีคุณภาพ การให้บริการที่ดี รวมถึงการส่งสินค้าตรงตามที่กำหนด เพื่อให้ลูกค้าเกิดความพอใจสูงสุด รวมทั้งมีการขยายผลิตภัณฑ์ใหม่ เพื่อเพิ่มฐานรายได้ของบริษัท

ในปี 2562 (ค.ค. 61 - ก.ย. 62) บริษัทมีส่วนส่งออกไปต่างประเทศแบ่งตามภูมิภาค ดังนี้

- | | |
|---------------------------|-----|
| - ยุโรป : | 40% |
| - อเมริกา : | 35% |
| - เอเชีย : | 15% |
| - โอเชียเนีย: | 6% |
| - ตะวันออกกลาง, แอฟริกา : | 4 % |

แนวโน้มภาวะอุตสาหกรรมและสภาพการแข่งขันในอนาคต

ในปี 2563 คาดว่า จำนวนวัตถุดิบโดยรวมของทั้งประเทศ น่าจะเพิ่มขึ้นจากปีที่แล้วเล็กน้อย เนื่องจากราคาวัตถุดิบที่ปรับตัวสูงขึ้นในช่วงครึ่งหลังของปี 2562 ที่ผ่านมา ทำให้ผู้ผลิตในประเทศไทยยังคงต้องแข่งขันในการหาวัตถุดิบเพื่อรองรับกำลังการผลิตของแต่ละโรงงาน

ในส่วนของราคาขายของผลิตภัณฑ์ จะขึ้นอยู่กับ ปัจจัยตามความต้องการในตลาดโลก และ ปริมาณการผลิตของคู่แข่งทั้งในและต่างประเทศเช่นกัน

การแข่งขันด้านการตลาดกับประเทศคู่แข่งหลัก อย่างเช่น อินโดนีเซีย และฟิลิปปินส์ ประเทศไทยยังคงเสียเปรียบในด้านอัตราภาษีนำเข้า เนื่องจากยุโรปได้ยกเลิกสิทธิพิเศษในด้านภาษี (GSP) แก่ประเทศไทย ซึ่งจะทำให้ผู้นำเข้าในยุโรปที่นำเข้าสินค้าจากประเทศไทยต้องเสียภาษีเพิ่มขึ้นประมาณ 3.50% อินโดนีเซีย ซึ่งได้รับการยกเว้นภาษีดังกล่าว และฟิลิปปินส์ซึ่งได้รับการยกเว้นภาษี GSP+ เช่นเดียวกัน

นอกเหนือจากนี้ การแข็งค่าขึ้นของเงินบาท เปรียบเทียบกับประเทศคู่แข่ง ยังคงเป็นปัจจัยสำคัญในการส่งออกสินค้าของไทยต่อไป

โครงสร้างรายได้ของบริษัท (งบการเงินรวม)

หน่วย : 1,000 บาท

| รายการ | งบการเงินรวม | | | | | |
|------------------------------|-----------------|--------|-----------------|--------|-----------------|--------|
| | 2562 (12 เดือน) | | 2561 (12 เดือน) | | 2560 (12 เดือน) | |
| | จำนวนเงิน | % | จำนวนเงิน | % | จำนวนเงิน | % |
| ส่วนงานธุรกิจสับปะรดและผลไม้ | 1,913,813 | 97.05 | 2,367,600 | 97.40 | 3,481,605 | 97.08 |
| ส่วนงานอื่น ๆ | 3,996 | 0.20 | 8,465 | 0.35 | 28,923 | 0.81 |
| รายได้จากการขาย | 1,917,809 | 97.25 | 2,376,065 | 97.75 | 3,510,528 | 97.89 |
| รายได้จากการลงทุน | 19,059 | 0.97 | 24,879 | 1.02 | 22,729 | 0.63 |
| รายได้อื่น ๆ | 35,143 | 1.78 | 29,818 | 1.23 | 52,925 | 1.48 |
| รายได้รวม | 1,972,011 | 100.00 | 2,430,762 | 100.00 | 3,586,182 | 100.00 |

2.1 ลักษณะผลิตภัณฑ์หรือบริการ

บริษัท อาหารสยาม จำกัด (มหาชน) ดำเนินธุรกิจอุตสาหกรรมเกษตร ประเภทแปรรูปสินค้าเกษตร เช่น สับปะรดและผลไม้ตามฤดูกาลต่าง ๆ โดยเป็นผู้ผลิตรายใหญ่ของประเทศ ผลิตภัณฑ์ส่วนใหญ่ส่งออกไปต่างประเทศ โดยมีผลิตภัณฑ์ต่าง ๆ ดังนี้

- (1) สับปะรดกระป๋องและบรรจุถุงพลาสติก
- (2) น้ำสับปะรดเข้มข้นบรรจุถุงปลอดเชื้อ
- (3) ผลไม้กระป๋องตามฤดูกาล

2.2 การตลาดและภาวะการแข่งขัน

(ก) การตลาด

ผลิตภัณฑ์ที่ผลิตได้ทั้งหมด ของบริษัท ได้ส่งออกไปจำหน่ายยังประเทศต่างๆ ทั่วโลก

โดยมีตลาดสำคัญ คือ ยุโรป อเมริกาเหนือ เอเชีย ตะวันออกกลาง และอื่น ๆ ตามลำดับ โดยจัดจำหน่ายผ่านผู้นำเข้าโดยตรง และ ตัวแทนจำหน่ายภายในประเทศ ผลิตภัณฑ์ส่วนใหญ่จะผลิตภายใต้เครื่องหมายการค้าของลูกค้า และมีบางส่วนผลิตและจำหน่ายภายใต้เครื่องหมายการค้าของบริษัท “SIAM FOOD”

กระบวนการผลิตสินค้าของบริษัทได้ผ่านการรับรองตามมาตรฐานระดับสากล และเป็นสินค้าที่มีคุณภาพสูง ที่ได้รับการยอมรับของลูกค้าทั่วโลก โดยการผลิตและส่งออกมานานกว่า 48 ปี ซึ่งผลิตภัณฑ์ของบริษัท ได้รับการรับรองมาตรฐาน GMP, HACCP, BRC, ISO 9001, ISO 14001, Amfori BSCI, SMETA Sedex

(ข) ภาวะการแข่งขัน

- (1) ในปี 2562 มีภาวะการแข่งขันที่สูงมาก เนื่องจากคู่แข่งต่างประเทศ (อินโดนีเซีย และฟิลิปปินส์) ซึ่งมีต้นทุนการผลิตที่ต่ำกว่าประเทศไทย ได้เพิ่มกำลังการผลิต และพยายามที่จะแย่งส่วนแบ่งการตลาด แต่อย่างไรก็ดีประเทศไทยยังสามารถเป็นผู้ครองส่วนแบ่งทางการตลาดสูงสุด และสามารถทำราคาขายสูงกว่าคู่แข่ง เนื่องจาก คุณภาพของผลไม้ และปริมาณที่สม่ำเสมอ เทคโนโลยี และความชำนาญในการผลิต
- (2) ต้นทุนในการผลิตและส่งออกมีแนวโน้มที่สูงขึ้น ต้นทุนในการเพาะปลูก (ปุ๋ย), ค่าแรงขึ้นค่าของพนักงานในโรงงานและไร่, ค่าขนส่งที่สูงขึ้น อาจจะเป็นอุปสรรคต่อการส่งออกในอนาคต นอกจากนี้ อัตราแลกเปลี่ยนเงินบาทที่แข็งค่าขึ้นอย่างมากเมื่อเปรียบเทียบกับดอลลาร์สหรัฐ มีผลกระทบโดยตรงกับการส่งออก
- (3) บริษัท ยังคงเน้นความสำคัญ ในการเพิ่มประสิทธิภาพการผลิต คุณภาพ และการจัดการที่มีประสิทธิผล รวมถึงการนำนวัตกรรมใหม่ๆ มาประยุกต์ใช้ เพื่อรักษาสถานะภาพความเป็นผู้นำในการผลิตและความพึงพอใจของลูกค้าสูงสุด
- (4) ผลประกอบการของธุรกิจสับปะรดของประเทศไทยขึ้นอยู่กับปริมาณและราคาของสับปะรดสดที่ผลิตได้ในแต่ละปีของชาวไร่ประกอบกับสภาพอากาศในแต่ละปี ซึ่งหากราคาสับปะรดดีชาวไร่ก็จะปลูกกันมากจนเกินความต้องการ เมื่อราคาคต่ำชาวไร่ก็จะปลูกน้อยลง ราคาสับปะรดจึงมีความผันผวนค่อนข้างสูง ส่งผลกระทบกับราคาขายสับปะรดกระป๋องตามหลักอุปสงค์และอุปทาน แม้ในปี 2562 ประเทศไทยมีวัตถุดิบน้อยกว่าปี 2561 แต่ประเทศคู่แข่งมีต้นทุนที่ต่ำกว่าประเทศไทยจึงสามารถเสนอราคาขายได้ต่ำกว่า ส่งผลให้ลูกค้าชะลอการสั่งซื้อจากประเทศไทย ทำให้บริษัทปรับราคาขายได้น้อย

2.3 การจัดหาผลิตภัณฑ์หรือบริการ

(ก) กำลังการผลิตรวม

กำลังการผลิตและปริมาณการผลิตสับปะรดกระป๋อง

| | 2562 (ต.ค.61- ก.ย.62) | 2561 (ต.ค.60- ก.ย.61) | 2560 (ต.ค.59- ก.ย.60) | 2559 (ม.ค. – ก.ย.) | 2558 | 2557 |
|--|-----------------------------|-----------------------------|-----------------------------|--------------------------|-------|---------|
| กำลังการผลิต (พันหีบมาตรฐาน) | 5,500 | 5,500 | 5,500 | 3,850 | 5,500 | 5,500 |
| ปริมาณการผลิตจริง (พันหีบมาตรฐาน) | 2,539 | 3,271 | 3,755 | 2,281 | 3,604 | 2,836 |
| อัตราการใช้กำลังการผลิต (ร้อยละ) | 46.17 | 59.48 | 68.27 | 59.24 | 65.52 | 51.56 |
| อัตราการเพิ่มของปริมาณการผลิต (ร้อยละ) | (22.38) | (12.87) | 15.24 | (9.62) | 27.08 | (27.47) |

กำลังการผลิตและปริมาณการผลิตน้ำเข้มข้น

| | 2562 (ต.ค.61- ก.ย.62) | 2561 (ต.ค.60- ก.ย.61) | 2560 (ต.ค.59- ก.ย.60) | 2559 (ม.ค. – ก.ย.) | 2558 | 2557 |
|--|-----------------------------|-----------------------------|-----------------------------|--------------------------|--------|---------|
| กำลังการผลิต (ตัน) | 17,500 | 17,500 | 17,500 | 12,250 | 17,500 | 17,500 |
| ปริมาณการผลิตจริง (ตัน) | 6,011 | 7,798 | 8,677 | 5,448 | 7,256 | 6,472 |
| อัตราการใช้กำลังการผลิต (ร้อยละ) | 34.35 | 44.56 | 49.58 | 44.48 | 41.46 | 36.98 |
| อัตราการเพิ่มของปริมาณการผลิต (ร้อยละ) | (22.91) | (10.13) | 11.48 | (1.17) | 12.11 | (28.93) |

วัตถุดิบและผู้จำหน่ายวัตถุดิบ

บริษัทจัดหาวัตถุดิบและวัสดุที่ใช้ในการผลิต ทั้งจากภายในและต่างประเทศ โดยเป็นวัตถุดิบในประเทศประมาณร้อยละ 98 เช่น สับปะรด ผลไม้ต่าง ๆ กระป๋อง กล่องกระดาษ และฉลาก ส่วนที่เหลือร้อยละ 2 เป็นการนำเข้า เช่น ถูกลอดเชื้อ เป็นต้น

(ข) ผลกระทบต่อสิ่งแวดล้อม

อุตสาหกรรมการผลิตสับปะรดบรรจุในภาชนะที่ปิดผนึก จะมีน้ำเสียที่เกิดจากกระบวนการผลิต ซึ่งผู้ประกอบการจะต้องปฏิบัติให้เป็นไปตามข้อกำหนดของกรมโรงงาน กระทรวงอุตสาหกรรม ที่กำหนดค่า Biochemical Oxygen Demand (BOD) หรือค่าของปริมาณออกซิเจนที่จุลินทรีย์ต้องการใช้ในการย่อยสลายสารอินทรีย์ที่อยู่ในน้ำ ต้องมีค่าไม่เกิน 20 มิลลิกรัมต่อลิตร ค่า Chemical Oxygen Demand (COD) ไม่เกิน 120 มิลลิกรัมต่อลิตร

บริษัทมีมาตรการบำบัดน้ำทิ้งของโรงงาน โดยมีระบบบำบัดน้ำเสียได้วันละ 4,000 ลูกบาศก์เมตร โดยวิธีธรรมชาติ (Waste Stabilization Pond) โดยใช้ที่ดินประมาณ 180 ไร่ จุดเป็นบ่อจำนวน 9 บ่อ บำบัด 5 ขั้นตอน คือ Pump Sump, Anaerobic3 Pond, Facultative4 Pond, Water Hyacinth Pond และ Polishing Pond น้ำเสียจะผ่านไปตามบ่อต่าง ๆ ทั้ง 9 บ่อ เพื่อปรับสภาพกรดและด่างของน้ำให้ได้มาตรฐานของกรมโรงงานก่อนปล่อยทิ้งสู่ธรรมชาติ และบริษัทได้ดำเนินการติดตั้งเครื่องวัด BOD น้ำทิ้งนอกระบบ จัดส่งให้กรมโรงงาน (On Line) นอกจากนี้บริษัทได้ดำเนินการใช้งบประมาณลงทุนคลุมบ่อ Anaerobic pond บ่อที่ 1 เพื่อเก็บแก้ไขสภาพกลับมาเป็นเชื้อเพลิงในการเผาไหม้แทนน้ำมันเตา ซึ่งสามารถใช้งานได้ตั้งแต่เดือนพฤศจิกายน 2556 สามารถประหยัดเชื้อเพลิงได้ประมาณ 12 ล้านบาทต่อปี และยังสามารถควบคุมกลิ่นไม่ให้เกิดกลิ่นรบกวนประชาชนที่พักอาศัยอยู่บริเวณใกล้เคียงบ่อน้ำเสีย

3. ปัจจัยความเสี่ยง

บริษัทประกอบธุรกิจอุตสาหกรรมอาหาร ผลิตภัณฑ์หลักได้แก่ สับปะรดกระป๋อง สับปะรดบรรจุถุงปลอดเชื้อ น้ำสับปะรดเข้มข้นบรรจุถุงปลอดเชื้อ ผลไม้รวม (สับปะรด, มะละกอแดง, มะละกอเหลือง, ฝรั่ง) ผลไม้ตามฤดูกาล (ได้แก่ มะม่วง ขนุนอ่อน)

ประเทศไทยเป็นแหล่งผลิตสับปะรดที่ใหญ่ที่สุดในโลก ปริมาณสับปะรดสดที่ผลิตได้ในแต่ละปีขึ้นอยู่กับปริมาณการปลูกของชาวไร่และสภาพอากาศ หากราคาสับปะรดดี ชาวไร่ก็จะปลูกกันมาก จนเกินความต้องการ เมื่อราคาตกต่ำ ชาวไร่ก็จะปลูกน้อยลง ราคาสับปะรดจึงผันผวนค่อนข้างสูง ซึ่งส่งผลกระทบต่อราคาขายสับปะรดกระป๋อง ตามหลักการของอุปสงค์ (Demand) และอุปทาน (Supply) การคาดการณ์เกี่ยวกับปริมาณ และราคาผลสับปะรดสดจึงเป็นปัจจัยสำคัญอย่างหนึ่งในการบริหารงานของบริษัท

ในปี 2562 บริษัทวิเคราะห์และประเมินความเสี่ยงของการดำเนินงานตามมาตรฐาน COSO เหมือนเช่นปีที่ผ่านมา โดยกำหนดประเภทความเสี่ยงไว้ 4 ด้าน ได้แก่ 1. ด้านกลยุทธ์ 2. ด้านการผลิต 3. ด้านการตลาด และ 4. ด้านการปฏิบัติการ โดยจากการประเมินปัจจัยความเสี่ยงของธุรกิจที่สำคัญมี 4 ประเภท ดังนี้

1. ความเสี่ยงเกี่ยวกับวัตถุดิบสับปะรด และกลยุทธ์ เนื่องจากสับปะรดเป็นพืชเกษตร ความเสี่ยงด้านวัตถุดิบส่วนหนึ่งจึงขึ้นอยู่กับปริมาณของสับปะรดที่จะมีมากหรือน้อยตามสภาพดินฟ้าอากาศแต่ละปี ซึ่งจะมีผลต่อราคารับซื้อ และต้นทุนของผลิตภัณฑ์ของบริษัทโดยตรง แม้ว่าบริษัทมีไร่ปลูกสับปะรดของบริษัทเองอยู่ก็ตาม ซึ่งสามารถส่งเป็นวัตถุดิบสำหรับการผลิตแต่ละปีประมาณร้อยละ 18 ของการผลิต ดังนั้นการจัดหาจากชาวไร่ที่เป็น Contract Farming กว่า 1,000 ราย ให้การส่งเสริมและพัฒนาชาวไร่ให้ได้ Yield ต่อไร่สูงขึ้นให้ใกล้เคียงกับไร่บริษัท ก็เป็นสิ่งจำเป็น และความสัมพันธ์อันดีระหว่างชาวไร่และบริษัทมีมากกว่า 48 ปี ทำให้สามารถดูแลบริหารจัดการเรื่องการปลูกตั้งแต่เริ่มต้น จนถึงการเก็บผลส่งโรงงานของบริษัทได้ดี เพื่อลดความเสี่ยงเกี่ยวกับวัตถุดิบสับปะรด บริษัทได้วางแผนการเพิ่มพื้นที่เพาะปลูกสับปะรดให้มากขึ้น ด้วยการขยายพื้นที่เช่าไปยังที่มี

ศักยภาพ และจัดหาชาวไร่มาร่วมเป็น Contract Farming กับบริษัทเพิ่มขึ้น ส่วนความเสี่ยงด้านกลยุทธ์ บริษัทได้วางแผนต่อขยายผลิตภัณฑ์ใหม่ๆ โดยใช้ทรัพยากรของบริษัทเพื่อให้เกิด Economy of Scope จากต้นทุนการผลิต โดยวางแผนให้มีรายได้จากสินค้าอื่นๆเพิ่มมากขึ้น

2. ความเสี่ยงด้านการผลิต จากสถานการณ์วัตถุดิบสับปะรดที่มีน้อยในช่วงปีที่ผ่านมา ทำให้ราคาสับปะรดสดสูงต่อเนื่อง เกษตรกรได้เพิ่มพื้นที่ปลูกสับปะรดมากขึ้น โดยในปี 2562 ราคาวัตถุดิบได้ปรับตัวสูงขึ้นในช่วงไตรมาส 4 ดังนั้นปริมาณสับปะรดในปี 2563 คาดว่าจะมีจำนวนเพิ่มมากขึ้นในช่วงครึ่งปีหลัง แต่อย่างไรก็ตามปริมาณสับปะรดรวมทั้งปีก็ยังคงต่ำกว่าเกณฑ์ปกติ และยังคงส่งผลให้ราคารับซื้อวัตถุดิบอาจจะปรับเพิ่มขึ้นบ้าง ทำให้ลูกค้าชะลอการสั่งซื้อผลิตภัณฑ์ เพื่อลดความเสี่ยงด้านผลิตภัณฑ์เสียหายจากการหมดอายุและค่าใช้จ่ายในการจัดเก็บสินค้า บริษัทได้วางแผนการผลิตให้สอดคล้องกับคำสั่งซื้อของลูกค้า ตลอดจนจัดสรรแรงงานและเครื่องจักรให้มีประสิทธิภาพสูงสุด

3. ความเสี่ยงทางการตลาด เนื่องจากการขายสินค้าเป็นการส่งออกเป็นหลัก โดยผู้ซื้อเป็นผู้จัดหาและนำเข้าสินค้าบริโภคของต่างประเทศจากประเทศต่าง ๆ ทั่วโลก ลักษณะการเจรจาสัญญาซื้อขายมักจะเป็นการซื้อขายล่วงหน้าเพื่อส่งมอบกันในระยะเวลา 1-3 เดือน และบางรายอาจยาวถึง 12 เดือน แต่ราคาวัตถุดิบอาจปรับสูงขึ้นได้เมื่อมีการผลิตเพื่อส่งออก ดังนั้นการพิจารณาระยะเวลาขายสินค้าล่วงหน้าเป็นระยะสั้นหรือยาวจะต้องคำนึงถึงปัจจัยแวดล้อมทั้งอุปสงค์และอุปทานของตลาด และการผลิตของโรงงานอื่น ๆ ในประเทศ ตลอดจนของประเทศผู้ผลิตรายสำคัญ ๆ ที่เป็นคู่แข่ง ได้แก่ อินโดนีเซีย และฟิลิปปินส์

นอกจากนี้ด้านการตลาดยังจะต้องคำนึงถึงภาวะเศรษฐกิจโลก เพื่อประเมินปริมาณการขายในแต่ละภูมิภาค และความเสี่ยงเรื่องการรับชำระเงินของลูกค้าควบคู่กันไปด้วย อย่างไรก็ตามลูกค้าส่วนใหญ่จะเป็นลูกค้าที่ติดต่อซื้อขายกันมานาน จึงสามารถพิจารณาจากประวัติที่ผ่านมาได้เพื่อลดความเสี่ยงทางการตลาดบริษัทได้วางแผนดำเนินการดังนี้

- บริหารยอดขาย และราคาขายให้ได้ตามเป้าหมาย โดยคำนึงถึงจำนวนและคุณภาพวัตถุดิบที่รับเข้า และแผนการผลิตทั้งปี
- วิเคราะห์และประเมินสถานการณ์ค่าเงินบาทอย่างต่อเนื่อง
- กำหนด credit limit สำหรับลูกค้าแต่ละราย เพื่อป้องกันความเสี่ยงในกรณีผิดนัดชำระ
- ร่วมงานแสดงสินค้าทั้งในและต่างประเทศ เพื่อติดตามสถานการณ์ตลาดโลก ประกอบกับหาลูกค้าเพิ่มขึ้น
- เยี่ยมเยือนลูกค้าต่างประเทศ เพื่อกระชับความสัมพันธ์ที่ดี และเป็นคู่ค้าร่วมในระยะยาว
- ส่วนค่าเงินของประเทศคู่แข่ง เช่น อินโดนีเซีย และฟิลิปปินส์ นั้นอ่อนค่าลงมากเมื่อเทียบกับดอลลาร์สหรัฐฯ จึงส่งผลให้สินค้าของคู่แข่งเหล่านี้ เมื่อเทียบแล้วทำให้ราคาถูกกว่าของไทย ดังนั้นบริษัทจึงต้องรักษามาตรฐาน และเพิ่มคุณภาพสินค้าให้สามารถแข่งขันได้

4. ความเสี่ยงทางการเงิน ลักษณะการขายผลิตภัณฑ์ของบริษัทเป็นการส่งออกมากกว่าร้อยละ 95 และซื้อขายเป็นสกุลเงินดอลลาร์สหรัฐฯ เป็นส่วนมาก มีสกุลเงินยูโร และเงินปอนด์อังกฤษบางส่วน ในปี 2562 ที่ผ่าน มาเงินบาทแข็งค่าขึ้นมากเมื่อเทียบกับดอลลาร์สหรัฐฯ มีความผันผวนสูงมาก และอ่อนค่าค่อนข้างเร็วในบาง ช่วงเวลาเมื่อเปรียบเทียบกับเงินบาท ทำให้มีผลกระทบต่อรายได้และกำไรของบริษัทเป็นสำคัญ เพื่อลดความเสี่ยง ในเรื่องอัตราแลกเปลี่ยน บริษัทได้ทำสัญญาขายเงินตราต่างประเทศล่วงหน้ากับธนาคารอย่างรอบคอบ

ซึ่งในปีนี้ บริษัทเน้นด้านกลยุทธ์ในการลดความเสี่ยงของธุรกิจ ดังนี้

- ลดต้นทุนการผลิต และเน้นเพิ่มประสิทธิภาพ
- ขายให้ได้ราคาที่สูงกว่าราคาดตลาด
- เพิ่มการขายผลิตภัณฑ์อื่นๆ นอกเหนือจากผลิตภัณฑ์หลักของบริษัท เช่น มะม่วง ขนุนอ่อน ผลไม้รวม และอาหารสัตว์
- ปรับการขายให้สอดคล้องกับสถานการณ์ ตามภาวะของผู้ขาย และ ภาวะของผู้ซื้อ

4. ทรัพย์สินที่ใช้ในการประกอบธุรกิจ

(1) ลักษณะสำคัญของทรัพย์สินถาวรหลักที่บริษัทใช้ในการประกอบธุรกิจ

ณ วันที่ 30 กันยายน 2562 บริษัทมีสินทรัพย์ถาวรหลักที่ใช้ในการประกอบธุรกิจ ดังนี้

| ประเภท/ลักษณะทรัพย์สิน | ลักษณะกรรมสิทธิ์ | มูลค่าตามบัญชี (ล้านบาท) | ภาระผูกพัน |
|---|---------------------------|--|----------------------------------|
| 1. ที่ดิน ที่ตั้ง - ที่ดินตั้งโรงงาน อ.บ้านบึง จ.ชลบุรี 1,324-1-78 ไร่ - ที่ดินไร่ อ.บ้านบึง จ.ชลบุรี 12,154-1-49 ไร่ - ที่ดินไร่ อ.ครบุรี จ.นครราชสีมา 2,893-1-45 ไร่ - ที่ดินไร่ อ.ชัยบาดาล จ.ลพบุรี 2,015-1-37 ไร่ รวมเนื้อที่ดินทั้งหมด 18,387-2-9 ไร่ | เป็นเจ้าของ | 177.12 23.94 38.32 52.01 62.85 | ไม่มี ไม่มี ไม่มี ไม่มี |
| 2. ที่ดิน ที่ตั้ง - ต.หนองขาม(เขาคันทรง) อ.ศรีราชา | ทำสัญญาเช่าระยะยาว 2-3 ปี | - | - |

| | | | |
|---|--------------------------------|------------------|--------------------|
| จ. ชลบุรี รวมเนื้อที่ 667-0-0 ไร่ -ค.หนองเสือช้าง อ.หนองใหญ่ จ.ชลบุรี รวมเนื้อที่ 2,143-1-67 ไร่ -ค.คลองกิ้ว อ.บ้านบึง จ.ชลบุรี รวมเนื้อที่ 49-0-38 ไร่ รวมเนื้อที่ ที่เช่าทั้งหมด 2,859-2-05 ไร่ | | | |
| 3. อาคารสำนักงานใหญ่ ที่ตั้ง 1 ถ.สาทรใต้ อาคารเอ็มไพร์ ทาวเวอร์ ชั้น 43 แขวงยานนาวา เขตสาทร กรุงเทพฯ | ทำสัญญาเช่า ระยะยาว 3 ปี | - | - |
| 4. อาคารโรงงานและคลังสินค้า ที่ตั้ง - 218 ม.4 ถ.ฉะเชิงเทรา-สัตหีบ ต.หนองอิรุณ อ.บ้านบึง จ.ชลบุรี | เป็นเจ้าของ | 36.52 | ไม่มี |
| 5. อาคารสำนักงานไร่ ที่ตั้ง - 160/1 ม.6 ถ.ฉะเชิงเทรา-สัตหีบ (กม.ที่ 72 สี่แยกหนองปรือ) ต.คลองกิ้ว อ.บ้านบึง จ.ชลบุรี - 15 ม.7 ต.นิคมลำนารายณ์ อ.ชัยบาดาล จ.ลพบุรี | เป็นเจ้าของ เป็นเจ้าของ | 2.15 1.15 | ไม่มี ไม่มี |
| 6. เครื่องจักรและอุปกรณ์ | เป็นเจ้าของ | 333.06 | ไม่มี |

(2) นโยบายการลงทุนในบริษัทย่อยและบริษัทร่วม

เนื่องจากบริษัทมีที่ดินจำนวนมาก ทั้งในจังหวัดชลบุรีและระยอง บางส่วนอยู่ใน ZONE ที่เหมาะแก่การพัฒนาเป็นนิคมอุตสาหกรรมภาคตะวันออก ซึ่งรัฐบาลได้ลงทุนสาธารณูปโภคอย่างมาก บริษัทจึงได้ขายที่ดินส่วนหนึ่งให้แก่บริษัทที่ดำเนินการพัฒนาที่ดิน และร่วมลงทุนในบริษัท อีสเทิร์นซีบอร์ดอินดัสเตรียลเอสเตท (ระยอง) จำกัด ในสัดส่วนร้อยละ 40 ของทุนจดทะเบียน 158 ล้านบาท และมีกรรมการของบริษัทเป็นกรรมการในบริษัทร่วม โดยดำรงตำแหน่งเป็นประธานกรรมการ 1 ท่าน และกรรมการอีก 2 ท่าน รวม 3 ท่าน ในจำนวนกรรมการทั้งหมด 7 ท่าน

ผลการดำเนินงานของบริษัทร่วมที่ผ่านมาอยู่ในเกณฑ์ดี แม้ว่าธุรกิจอสังหาริมทรัพย์โดยทั่วไปยังคงซบเซาอยู่ แต่อุตสาหกรรมรถยนต์ได้เติบโตขึ้น และบริษัทรถยนต์ชั้นนำของโลก เช่น GM, FORD - MAZDA ได้

เลือกลงทุนในโครงการของบริษัทร่วม ทำให้อุตสาหกรรมต่อเนื่อง และอุตสาหกรรมอื่น ๆ เช่น ประเภทอาหาร, Packaging ก็เลือกลงทุนในโครงการของบริษัทร่วมเช่นกัน

ผลประกอบการที่ผ่านมา มีดังนี้

| | | |
|-----------------------------------|----------|---------|
| ปี 2562 กำไรสุทธิ (ต.ค.61-ก.ย.62) | 175.03 | ล้านบาท |
| ปี 2561 กำไรสุทธิ (ต.ค.60-ก.ย.61) | 513.87 | ล้านบาท |
| ปี 2560 กำไรสุทธิ (ต.ค.59-ก.ย.60) | 438.70 | ล้านบาท |
| ปี 2559 กำไรสุทธิ (ม.ค.-ก.ย.) | 178.51 | ล้านบาท |
| ปี 2558 กำไรสุทธิ | 88.50 | ล้านบาท |
| ปี 2557 กำไรสุทธิ | 659.79 | ล้านบาท |
| ปี 2556 กำไรสุทธิ | 1,869.39 | ล้านบาท |
| ปี 2555 กำไรสุทธิ | 213.61 | ล้านบาท |
| ปี 2554 กำไรสุทธิ | 150.61 | ล้านบาท |
| ปี 2553 กำไรสุทธิ | 150.66 | ล้านบาท |
| ปี 2552 กำไรสุทธิ | 59.11 | ล้านบาท |
| ปี 2551 กำไรสุทธิ | 304.09 | ล้านบาท |
| ปี 2550 กำไรสุทธิ | 215.19 | ล้านบาท |
| ปี 2549 กำไรสุทธิ | 148.38 | ล้านบาท |
| ปี 2548 กำไรสุทธิ | 203.16 | ล้านบาท |

5. ข้อพิพาททางกฎหมาย

- ไม่มี -

6. ข้อมูลทั่วไปและข้อมูลสำคัญอื่น

ข้อมูลทั่วไป

| | | |
|-----------------------|---|--|
| ชื่อบริษัท | : | บริษัท อาหารสยาม จำกัด (มหาชน) |
| ลักษณะการประกอบธุรกิจ | : | ประกอบธุรกิจเป็นผู้ผลิต และจำหน่ายอาหารแปรรูปจากพืชผล การเกษตรเพื่อการส่งออก |
| ที่ตั้งสำนักงานใหญ่ | : | เลขที่ 1 อาคารเอ็มไพร์ทาวเวอร์ ชั้น 43 ถนนสาทรใต้ แขวงยานนาวา เขตสาทร กรุงเทพมหานคร 10120 |
| เลขทะเบียนบริษัท | : | 0107536000072 |

โฮมเพจบริษัท : www.siamfood.co.th/

โทรศัพท์ : 0-2287-7000

โทรสาร : 0-2670-0154

ทุนจดทะเบียน : 300,000,000 บาท

ทุนจดทะเบียนเรียกชำระแล้ว : 210,000,000 บาท

ชนิดหุ้น : หุ้นสามัญ

จำนวนหุ้นสามัญที่เรียกชำระแล้ว : 21,000,000 หุ้น

มูลค่าที่ตราไว้ : หุ้นละ 10 บาท

ข้อมูลสำคัญอื่น

บริษัท อาหารสยาม จำกัด (มหาชน) ได้ลงทุนในบริษัทอื่น โดยถือหุ้นในสัดส่วนตั้งแต่ร้อยละ 10 ขึ้นไปมี 3 บริษัท ดังนี้ :

ณ วันที่ 30 กันยายน 2562

| ชื่อบริษัท | | ประเภทกิจการ / ลักษณะของธุรกิจ | จำนวนเงินลงทุน | | ทุนจด ทะเบียน | ทุน ชำระ แล้ว |
|---|----------------|---|----------------|------------|------------------|---------------------|
| | | | ล้าน บาท | ร้อย ละ | ล้าน บาท | ล้าน บาท |
| บริษัท ควอลิตี้ โฟน์ แอปเปิล โปรดักส์ จำกัด | บริษัท ย่อย | ตั้งอยู่ที่ 222 หมู่ 3 บ้านหนองนกน้อย ตำบลหินเหล็กไฟ อำเภอหัวหิน จังหวัดประจวบคีรีขันธ์ 77110 เป็นผู้ผลิตและจำหน่ายสับปะรดบรรจุกระป๋อง และน้ำสับปะรดเข้มข้นเพื่อการส่งออก | 400 | 99.99 | 400 | 400 |
| บริษัท อาหารสยาม (2513) จำกัด | บริษัท ย่อย | ตั้งอยู่ที่ 1 อาคารเอ็มไพร์ ทาวเวอร์ ชั้น 43 ถนนสาทรใต้ แขวงยานนาวา เขตสาทร กรุงเทพมหานคร 10120 เพื่อประกอบธุรกิจค้าขาย และธุรกิจลงทุน จัดหาวัตถุดิบทั้งใน | 0.25 | 99.99 | 1 | 0.25 |

| | | และต่างประเทศ และขยายการลงทุนใน AEC | | | | |
|--|----------------|--|-------|----|-----|-----|
| บริษัท อีสเทิร์น ซี บอร์ด อินดัสเตรียล เอสเตท (ระยอง) จำกัด | บริษัท ร่วม | ตั้งอยู่ที่ตำบลปลวกแดง อำเภอปลวกแดง จังหวัดระยอง มี พื้นที่นิคมอุตสาหกรรมรวมทั้งสิ้นประมาณ 9,726 ไร่ (3,890 เอเคอร์) โดยเป็นการร่วมทุนระหว่างบริษัท เหมราช ฯ และบริษัท อาหารสยามจำกัด (มหาชน) ในอัตราส่วน 60 : 40 โดยเริ่มการพัฒนาที่ดินเป็นนิคมอุตสาหกรรมพร้อม ระบบสาธารณูปโภคต่างๆ ในจังหวัดระยอง และชลบุรี จัดตั้งบริษัทเมื่อวันที่ 10 พ.ย. 2537 เพื่อจำหน่ายให้แก่ ลงทุนทั้งชาวไทยและชาวต่างประเทศได้ | 63.20 | 40 | 158 | 158 |

ข้อมูลอ้างอิง

บริษัท ศูนย์รับฝากหลักทรัพย์ (ประเทศไทย) จำกัด
เลขที่ 93 อาคารตลาดหลักทรัพย์แห่งประเทศไทย ถนนรัชดาภิเษก แขวงดินแดง เขตดินแดง
กรุงเทพฯ 10400
โทรศัพท์ : 0 2009-9000

ผู้ตรวจสอบบัญชี

บริษัท เคพีเอ็มจี ภูมิไชย สอบบัญชี จำกัด
เลขที่ 1 อาคารเอ็มไพร์ทาวเวอร์ ชั้น 50-51 ถนนสาทรใต้ แขวงยานนาวา เขตสาทร กรุงเทพฯ 10120
โทรศัพท์ 0-2677-2000

นักลงทุนสัมพันธ์

นายเกียรติศักดิ์ เลิศศิริอมร
เลขที่ 1 อาคารเอ็มไพร์ทาวเวอร์ ชั้น 43 ถนนสาทรใต้ แขวงยานนาวา เขตสาทร กรุงเทพมหานคร 10120
โทรศัพท์ : 0-2287-7003 โทรสาร : 0-2670-0154
E-mail : Kiartisak.l@siamfood.co.th

สถาบันการเงินที่ติดต่อประจำมีดังนี้

1 ธนาคารกสิกรไทย จำกัด (มหาชน) สำนักงานใหญ่ ตั้งอยู่เลขที่ 1 ถนนราษฎร์บูรณะ เขตราษฎร์บูรณะ
กรุงเทพมหานคร 10140 โทรศัพท์ 0-2871-3650-5

2. ธนาคารทหารไทย จำกัด (มหาชน) สำนักงานใหญ่ ตั้งอยู่เลขที่ 3000 ถนนพหลโยธิน เขตจตุจักร กรุงเทพมหานคร 10900 โทรศัพท์ 0-2242-3980-1
3. ธนาคารกรุงเทพ จำกัด (มหาชน) สำนักงานใหญ่ ตั้งอยู่เลขที่ 333 ถนนสีลม แขวงบางรัก เขตบางรัก กรุงเทพมหานคร 10500 โทรศัพท์ 0-2626-3327
4. ธนาคารยูนิคิต โอเวอร์ซีส์ (ไทย) จำกัด (มหาชน) ตั้งอยู่เลขที่ 191 ถนนสาทรใต้ เขตสาทร กรุงเทพมหานคร 10120 โทรศัพท์ 0-2343-3000
5. ธนาคารกรุงศรีอยุธยา จำกัด (มหาชน) สำนักงานใหญ่ ตั้งอยู่เลขที่ 1222 ถนนพระราม 3 แขวงบางโพงพาง เขตยานนาวา กรุงเทพมหานคร 10120 โทรศัพท์ 0-2296-3915-6
6. ธนาคารกรุงไทย จำกัด (มหาชน) สาขาเยาวราช ตั้งอยู่เลขที่ 260 ถนนเยาวราช แขวงจักรวรรดิ เขตสัมพันธวงศ์ กรุงเทพมหานคร 10100 โทรศัพท์ 0-2222-0131-45

ทั้งนี้ ผู้ลงทุนสามารถศึกษาข้อมูลของบริษัท อาหารสยาม จำกัด (มหาชน) เพิ่มเติมได้จากแบบแสดงรายการข้อมูลประจำปี (แบบ 56-1) ของบริษัทที่แสดงไว้ใน www.sec.or.th หรือ www.siamfood.co.th