

การประกอบธุรกิจ

1. นโยบายและภาพรวมการประกอบธุรกิจ

บริษัทเป็นผู้ผลิตและส่งออกผลิตภัณฑ์สับปะรดบรรจุกระป๋อง ผลไม้รวมบรรจุกระป๋อง น้ำสับปะรดเข้มข้นบรรจุในถุงพลาสติก ผลไม้ตามฤดูกาล มีไร่และโรงงานสับปะรดอยู่ที่จังหวัดชลบุรี ภายใต้เครื่องหมายการค้าของลูกค้าและของบริษัท

บริษัทได้ร่วมลงทุนกับบริษัท เหมราชพัฒนาที่ดิน จำกัด (มหาชน) เมื่อวันที่ 3 พฤศจิกายน 2537 ก่อตั้งบริษัท อีสเทิร์น ซีบอร์ด อินดัสเตรียล เอสเตท (ระยอง) จำกัด โดยการเข้าถือหุ้นในสัดส่วนร้อยละ 40 ของทุนจดทะเบียนที่เรียกชำระแล้ว 358 ล้านบาท เพื่อพัฒนาที่ดินเป็นนิคมอุตสาหกรรมพร้อมระบบสาธารณูปโภคต่างๆ ในจังหวัดระยอง และชลบุรี จำหน่ายให้แก่นักลงทุนทั้งชาวไทยและชาวต่างประเทศ

เมื่อวันที่ 28 มีนาคม 2562 ที่ประชุมผู้ถือหุ้นของบริษัท อีสเทิร์น ซีบอร์ด อินดัสเตรียล เอสเตท (ระยอง) จำกัด “บริษัทร่วม” ได้มีมติอนุมัติลดทุนจดทะเบียนจากจำนวน 358 ล้านบาท เป็นจำนวน 158 ล้านบาท (หุ้นสามัญจำนวน 15,800,000 หุ้น มูลค่าที่ตราไว้หุ้นละ 10 บาท) โดยบริษัทร่วมได้จดทะเบียนการลดทุนกับกระทรวงพาณิชย์เมื่อวันที่ 27 พฤษภาคม 2562

เมื่อวันที่ 27 ตุลาคม 2553 ได้จัดตั้งบริษัทย่อย ในนามบริษัท ควอลิตี้ โฟนแอปเปิล โปรดักส์ จำกัด ใช้ชื่อว่า “QPP” สถานที่ตั้งสำนักงานใหญ่เลขที่ 1 อาคารเอ็มไพร์ ทาวเวอร์ ชั้น 43 ถนนสาทรใต้ แขวงยานนาวา เขตสาทร กรุงเทพฯ 10120 เพื่อรองรับการขยายธุรกิจของบริษัท โดยมีโรงงานผลิตสับปะรดกระป๋องและน้ำสับปะรดเข้มข้นอยู่ที่อำเภอหัวหิน จังหวัดประจวบคีรีขันธ์

เมื่อวันที่ 20 ธันวาคม 2556 บริษัทเข้าซื้อหน่วยลงทุนในกองทุนรวมอสังหาริมทรัพย์และสิทธิการเช่าเหมราชอินดัสเตรียล “HPF” ร้อยละ 6.88 ของทุนจดทะเบียนที่เรียกชำระแล้ว 4,700 ล้านบาท ซึ่งเป็นกองทุนที่ลงทุนในสินทรัพย์ในนิคมอุตสาหกรรม เหมราชฯ และของบริษัท อีสเทิร์น ซีบอร์ด อินดัสเตรียล เอสเตท (ระยอง) จำกัด

เมื่อวันที่ 26 สิงหาคม 2558 ได้จัดตั้งบริษัทย่อย ในนามบริษัท อาหารสยาม (2513) จำกัด ทุนจดทะเบียน 1 ล้านบาท ใช้ชื่อว่า “SF (2513)” สถานที่ตั้งสำนักงานใหญ่เลขที่ 1 อาคารเอ็มไพร์ ทาวเวอร์ ชั้น 43 ถนนสาทรใต้ แขวงยานนาวา เขตสาทร กรุงเทพฯ 10120 เพื่อรองรับการขยายธุรกิจของบริษัท ประกอบธุรกิจค้าขาย และธุรกิจลงทุน อาทิ ผลิต จัดหาวัตถุดิบทั้งในและต่างประเทศ และขยายการลงทุนใน AEC เป็นต้น

ที่ประชุมสามัญผู้ถือหุ้นประจำปี 2559 เมื่อวันที่ 22 เมษายน 2559 มีมติอนุมัติให้บริษัทเปลี่ยนแปลง รอบปีบัญชีจากสิ้นสุดวันที่ 31 ธันวาคม เป็น สิ้นสุดวันที่ 30 กันยายนของทุกปี เริ่มรอบปีบัญชีแรกปี 2559 ซึ่งจะมีรอบระยะเวลาบัญชี 9 เดือน ตั้งแต่เดือนมกราคม ถึง เดือนกันยายน 2559 หลังจากนั้นจะมีระยะเวลา 12 เดือน ตั้งแต่เดือนตุลาคม ถึงเดือนกันยายนของทุกปี

เมื่อวันที่ 27 พฤษภาคม 2562 คณะกรรมการส่งเสริมการลงทุนได้ออกบัตรส่งเสริมการลงทุนเลขที่ 62-0535-0-00-1-0 กิจการเขตอุตสาหกรรม ประเภท 7.8 กิจการพัฒนาพื้นที่สำหรับกิจการอุตสาหกรรม ให้แก่ บริษัท อาหารสยาม จำกัด (มหาชน) บนพื้นที่ 5,113 ไร่ ณ จังหวัดชลบุรี

1.1 วิสัยทัศน์ พันธกิจ และค่านิยมร่วม

ที่ประชุมคณะกรรมการบริษัท ครั้งที่ 1/2564 เมื่อวันที่ 24 พฤศจิกายน 2563 ได้ทบทวนและมีมติอนุมัติ วิสัยทัศน์ พันธกิจ ค่านิยมร่วม เพื่อเป็นแนวทาง และเป้าหมายที่ชัดเจนในการดำเนินธุรกิจของบริษัท ดังนี้

วิสัยทัศน์

เป็นผู้นำการผลิตสัตว์ประรดและผลไม้แปรรูปซึ่งเป็นที่ยอมรับในระดับสากล

พันธกิจ

- เพิ่มรายได้จากผลิตภัณฑ์อื่นๆ ไม่น้อยกว่า 30% โดยมุ่งเน้นปรับปรุงรูปแบบผลิตภัณฑ์เดิม และพัฒนาผลิตภัณฑ์ใหม่ เช่น ผลิตภัณฑ์สุขภาพ และไบโอเทคโนโลยี
- มุ่งมั่นพัฒนากระบวนการผลิตให้มีประสิทธิภาพ ทันสมัย พร้อมทั้งพัฒนาผลิตภัณฑ์อาหารให้มีความปลอดภัยต่อการบริโภค มีคุณภาพตามข้อกำหนดของลูกค้า สอดคล้องกับกฎหมายที่เกี่ยวข้อง เป็นมิตรต่อสิ่งแวดล้อม และสังคม
- มุ่งสร้างความแข็งแกร่ง โดยการร่วมมือและส่งเสริมรายได้ให้ชาวไร่ มีความมั่นคงในอาชีพ บนพื้นฐานการพัฒนาอย่างมีระบบและยั่งยืน
- พัฒนานวัตกรรม และระบบบริหารจัดการ ด้วยข้อมูลเทคโนโลยีสารสนเทศ เพื่อเพิ่มขีดความสามารถในการดำเนินธุรกิจ
- เป็นองค์กรที่มีการเติบโต ยั่งยืน ด้วยการดำเนินงานที่มีธรรมาภิบาล รับผิดชอบต่อสังคม ผู้มีส่วนได้ส่วนเสีย และรักษาสิ่งแวดล้อม

ค่านิยมร่วม

มุ่งเน้นคุณภาพเป็นสิ่งสำคัญอันดับแรก (Quality is priority)

1.2 การเปลี่ยนแปลงและการพัฒนาที่สำคัญ

บริษัทดำเนินการเปลี่ยนแปลงและพัฒนาในช่วงปี 2563 โดยได้มีการรับซื้อสัตว์ประรดขนาดเล็กที่ในอดีตไม่เคยรับเข้าสู่กระบวนการผลิต เพื่อนำไปผลิตผลิตภัณฑ์อาหารสัตว์ นับว่าเป็นการช่วยเพิ่มรายได้ให้กับเกษตรกร และสามารถลดภาระการนำของเสียไปกำจัด ซึ่งถือว่าเป็นแรงผลักดันและมุ่งพัฒนาให้เกิดความยั่งยืน

และจากช่วงสถานการณ์การแพร่ระบาดของโรคติดเชื้อไวรัสโคโรนา 2019 หรือ COVID-19 ที่ผ่านมา ทางบริษัทได้มีการประเมินความเสี่ยง ตลอดจนหาแนวทางการบรรเทาผลกระทบที่มีต่อธุรกิจ และผู้มีส่วนได้เสียในทุกภาคส่วนผ่านมาตรการดำเนินงานต่างๆ ที่สอดคล้องกับสถานการณ์ความรุนแรงของการแพร่ระบาดของ COVID-19 ทั้งในและต่างประเทศ อาทิ มีการสื่อสารแนวทางปฏิบัติของพนักงานและครอบครัวในภาวะการแพร่ระบาดของ COVID-19, กำหนดขั้นตอนการดำเนินงานสุขภาวะอนามัยและความปลอดภัยของพนักงานขณะปฏิบัติงานในที่, กำหนดแนวทางปฏิบัติสำหรับ Visitor, Supplier ในการเข้าโรงงาน, ประเมินตลอดจนวางแผนในการบรรเทาผลกระทบด้านการส่งออกผลิตภัณฑ์แต่ละประเภท ความสามารถในการชำระเงินของลูกค้าแต่ละราย และด้าน Logistic เป็นต้น อย่างไรก็ตามก็ดีบริษัทมีความตระหนักถึงมาตรการสร้างความปลอดภัยด้านสุขภาพของพนักงานเป็นสำคัญ จึงมีการเพิ่มมาตรการป้องกันการแพร่ระบาดของ COVID-19 ภายในบริษัท โดยได้บูรณาการความร่วมมือกับหน่วยงานภาครัฐ และหน่วยงานอื่นๆ ที่เกี่ยวข้อง เพื่อไม่ให้เกิดความเสี่ยงกับพนักงานในบริษัท โดยได้จัดทำมีมาตรการดังต่อไปนี้

- ตรวจคัดกรองพนักงานและบุคคลภายนอกก่อนเข้ามาในบริษัท โดยการตรวจเช็คอุณหภูมิร่างกาย < 37.5 °C ก่อนอนุญาตให้เข้าบริษัทได้

- พนักงานและบุคคลภายนอกต้องสวมใส่หน้ากากอนามัยทุกท่าน
- จัดอุปกรณ์ในการล้างมือ/แอลกอฮอล์ล้างมือภายในบริษัท

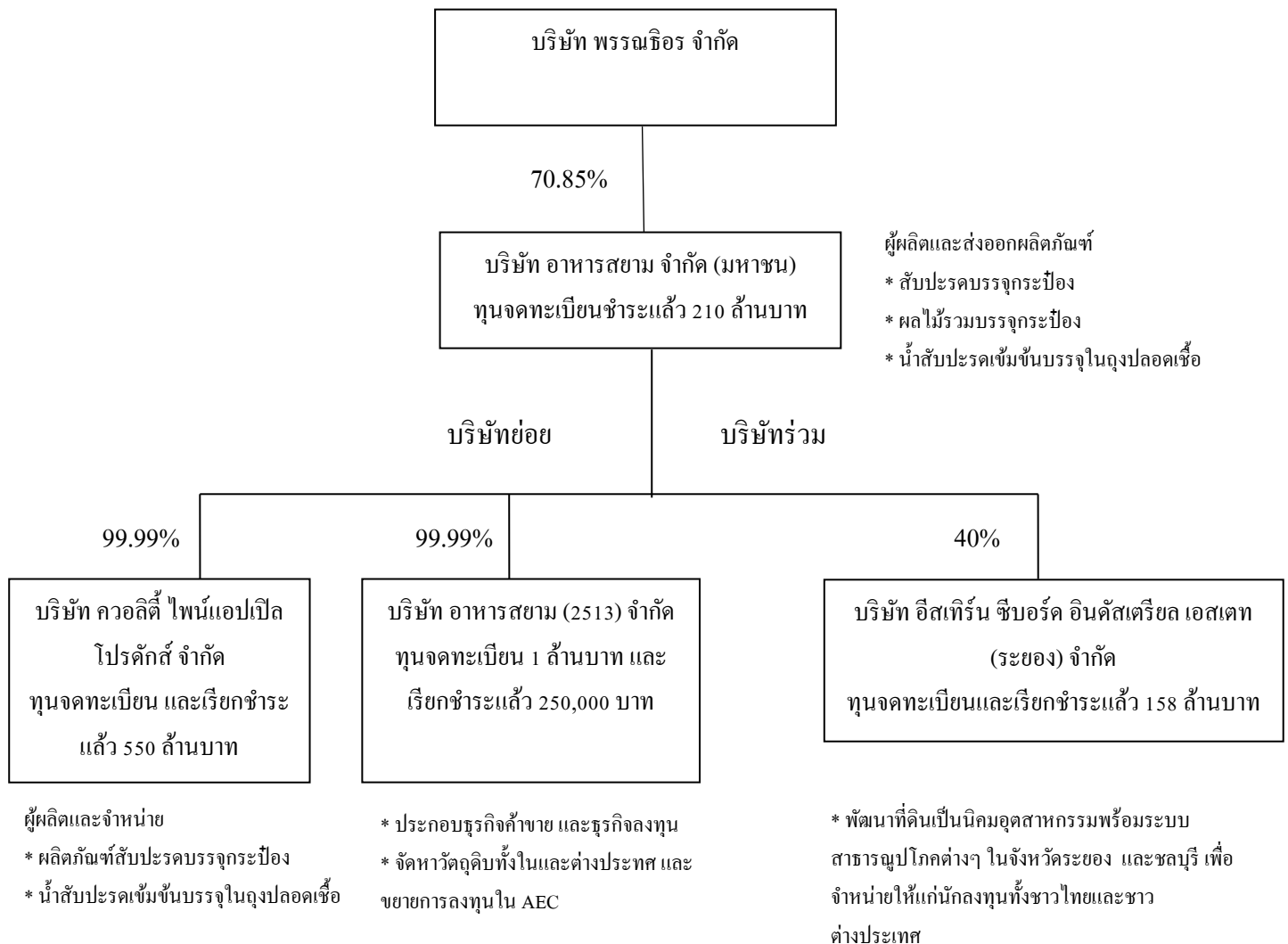
รวมทั้งมีการสื่อสารมาตรการการป้องกันการแพร่ระบาด และข่าวสารต่าง ๆ เกี่ยวกับสถานการณ์ COVID-19 ให้พนักงานได้รับทราบ และตระหนักในการปฏิบัติตามมาตรการป้องกันอย่างสม่ำเสมอ ทำให้ปัจจุบันพนักงานบริษัท ไม่มีผู้ติดเชื้อไวรัส COVID-19

ซึ่งแสดงให้เห็นว่าจากมาตรการการป้องกันดังกล่าว ยังมีประสิทธิภาพ และประสิทธิผลอย่างต่อเนื่อง



ปี 2563 เป็นอีกปีหนึ่งที่บริษัทได้รับคัดเลือกให้อยู่ใน Thailand Sustainability Investment หรือ “รายชื่อหุ้นยั่งยืน” ประจำปี 2563 จากตลาดหลักทรัพย์แห่งประเทศไทย เป็นปีที่สองต่อเนื่องจากปี 2562 ซึ่งสร้างความภาคภูมิใจให้กับองค์กรและใช้เป็นแรงผลักดันให้มุ่งพัฒนาให้เกิดความยั่งยืนสืบต่อไป

1.3 โครงสร้างการถือหุ้นของบริษัท อาหารสยาม จำกัด (มหาชน)



หมายเหตุ : ที่ประชุมวิสามัญผู้ถือหุ้น บริษัท ควอลิตี้ โฟนแอปเปิล โปรดักส์ จำกัด ครั้งที่ 1/2563 เมื่อวันที่ 22 ตุลาคม 2563 ได้มีมติพิเศษอนุมัติให้เพิ่มทุนจดทะเบียนของบริษัท อีกจำนวน 150 ล้านบาท จากทุนจดทะเบียนเดิม 400 ล้านบาท เป็น 550 ล้านบาท มูลค่าหุ้นละ 10 บาท

2. ลักษณะการประกอบธุรกิจ

ภาพรวมการประกอบธุรกิจของบริษัท บริษัทย่อยและบริษัทร่วม

บริษัทเป็นผู้ผลิตและส่งออกผลิตภัณฑ์สับประรดบรรจุกระป๋อง ผลไม้รวมบรรจุกระป๋อง น้ำสับประรดเข้มข้นบรรจุในถุงพลาสติกเชื้อ ผลไม้ตามฤดูกาล ภายใต้เครื่องหมายการค้าของลูกค้าที่สำคัญในต่างประเทศ และภายใต้เครื่องหมายการค้าของบริษัท “SIAM FOOD” ® ซึ่งเป็นที่รู้จักและเชื่อถือได้ของลูกค้ามากกว่า 50 ปี บริษัทมีไร่และโรงงานสับประรดอยู่ที่จังหวัดชลบุรี

บริษัทได้ปรับแผนธุรกิจระยะยาว โดยมีการร่วมลงทุนพัฒนาพื้นที่นิคมอุตสาหกรรม โดยจัดตั้งบริษัท อีสเทิร์นซีบอร์ด อินดัสตรีลเอสเตต (ระยอง) ร่วมลงทุนระหว่างบริษัท เหมราชฯ และบริษัท อาหารสยามจำกัด (มหาชน) ในอัตราส่วน 60 : 40 ซึ่งได้เริ่มการพัฒนาตั้งแต่ปี 2538 ปัจจุบันกลายเป็นศูนย์รวมอุตสาหกรรมครบวงจร และคลัสเตอร์ยานยนต์ที่ใหญ่ที่สุดแห่งหนึ่ง

จัดตั้งบริษัทย่อย จำนวน 2 บริษัท ได้แก่ บริษัท ควอลิตี้ โฟนแอปเปิล โปรดักส์ จำกัด ดำเนินการผลิต และจำหน่ายสับประรดกระป๋อง และน้ำสับประรดเข้มข้น และบริษัท อาหารสยาม (2513) จำกัด เพื่อเป็นผู้จัดหาวัตถุดิบทั้งในและต่างประเทศ รองรับการขายการลงทุนใน AEC เพื่อเสริมสร้างรายได้ที่เติบโตอย่างยั่งยืนในระยะยาว

เป้าหมายการดำเนินธุรกิจปีที่ผ่านมา

ธุรกิจสับประรด ในปี 2563 บริษัทมีเป้าหมายการเติบโตในธุรกิจสับประรดอย่างยั่งยืน ด้วยการขยายฐานการผลิต และเพิ่มกำลังการผลิตของบริษัทย่อย อีกทั้งขยายพื้นที่เพาะปลูกในส่วนของการชาวไร่และไร่ของบริษัททั้งในและต่างประเทศ สำหรับชาวไร่ได้มีการส่งเสริม contract farmer ผ่านโครงการต่างๆของบริษัท อาทิ โครงการ Siam Food Model ซึ่งเป็นโครงการที่ส่งเสริมให้เกษตรกรปลูกสับประรดให้มีคุณภาพสูง และได้ผลผลิตต่อไร่สูงขึ้น

ในปี 2563 บริษัทมีส่วนแบ่งในการผลิตจากบริษัทและบริษัทย่อยโดยมีปริมาณวัตถุดิบเข้าทำการผลิตเพิ่มขึ้นเป็น 15.10% ของทั้งประเทศ (13.60% ในปี 2562)

ด้านการตลาด บริษัทยังคงใช้กลยุทธ์การให้ความสำคัญในการรักษฐานลูกค้าเก่า และเพิ่มลูกค้าในตลาดใหม่ โดยนำเสนอสินค้าที่มีคุณภาพ การให้บริการที่ดี รวมถึงการส่งสินค้าตรงตามที่กำหนด เพื่อให้ลูกค้าเกิดความพอใจสูงสุด รวมทั้งมีการขยายผลิตภัณฑ์ใหม่ เพื่อเพิ่มฐานรายได้ของบริษัท

ในปี 2563 (ต.ค. 62 - ก.ย. 63) บริษัทมีส่วนการส่งออกไปต่างประเทศแบ่งตามภูมิภาค ดังนี้

- ยุโรป :	46%
- อเมริกา :	39%
- เอเชีย :	10%
- โอเชียเนีย:	3%
- ตะวันออกกลาง, แอฟริกา :	2 %

แนวโน้มภาวะอุตสาหกรรมและสภาพการแข่งขันในอนาคต

ในปี 2564 คาดว่า จำนวนวัตถุดิบโดยรวมของทั้งประเทศ น่าจะเพิ่มขึ้นจากปีที่แล้ว เนื่องจากราคาวัตถุดิบที่ปรับตัวสูงขึ้นในช่วงปี 2563 ที่ผ่านมา ทำให้ชาวไร่มีแรงจูงใจในการขยายพื้นที่เพาะปลูกมากขึ้น ในส่วนของโรงงานยังคงต้องแข่งขันในการหาวัตถุดิบเพื่อรองรับกำลังการผลิตในปีหน้า

สถานการณ์ COVID-19 เป็นปัจจัยหลักที่จะส่งผลกระทบต่ออุปสงค์ของตลาดทั่วโลก โดยธุรกิจร้านอาหาร/โรงแรม และในส่วนของการบินในอุตสาหกรรมอาจมีการชะลอการสั่งซื้อ แต่คาดว่าจะการบริโภคในส่วนของห้างค้าปลีกจะเพิ่มขึ้นมาทดแทน

การแข่งขันด้านการตลาดกับประเทศคู่แข่งหลัก อย่างเช่น อินโดนีเซีย และฟิลิปปินส์ ประเทศไทยยังคงเสียเปรียบในด้านอัตราภาษีนำเข้า เนื่องจากยุโรปได้ยกเลิกสิทธิพิเศษในด้านภาษี (GSP) แก่ประเทศไทย ซึ่งจะทำให้ผู้นำเข้าในยุโรปที่นำเข้าสินค้าจากประเทศไทยต้องเสียภาษีเพิ่มขึ้นประมาณ 3.50% อินโดนีเซีย ซึ่งได้รับการยกเว้นภาษีดังกล่าว และฟิลิปปินส์ซึ่งได้รับการยกเว้นภาษี GSP+ เช่นเดียวกัน

นอกเหนือจากนี้ การแข็งค่าขึ้นของเงินบาท เปรียบเทียบกับประเทศคู่แข่ง ยังคงเป็นปัจจัยสำคัญในการส่งออกสินค้าของไทยต่อไป

โครงสร้างรายได้ของบริษัท (งบการเงินรวม)

หน่วย : 1,000 บาท

รายการ	งบการเงินรวม					
	2563		2562		2561	
	จำนวนเงิน	%	จำนวนเงิน	%	จำนวนเงิน	%
ส่วนงานธุรกิจสับปะรดและผลไม้	1,938,756	93.12	1,913,813	97.05	2,367,600	97.40
ส่วนงานอื่น ๆ	2,431	0.12	3,996	0.20	8,465	0.35
รายได้จากการขาย	1,941,187	93.24	1,917,809	97.25	2,376,065	97.75
รายได้จากการลงทุน	10,610	0.51	19,059	0.97	24,879	1.02
รายได้อื่น ๆ	130,200	6.25	35,143	1.78	29,818	1.23
รายได้รวม	2,081,997	100.00	1,972,011	100.00	2,430,762	100.00

2.1 ลักษณะผลิตภัณฑ์หรือบริการ

บริษัท อาหารสยาม จำกัด (มหาชน) ดำเนินธุรกิจอุตสาหกรรมเกษตร ประเภทแปรรูปสินค้าเกษตร เช่น สับปะรดและผลไม้ตามฤดูกาลต่าง ๆ โดยเป็นผู้ผลิตรายใหญ่ของประเทศ ผลิตภัณฑ์ส่วนใหญ่ส่งออกไปต่างประเทศ โดยมีผลิตภัณฑ์ต่าง ๆ ดังนี้

- (1) สับปะรดกระป๋องและบรรจุถุงพลาสติก
- (2) น้ำสับปะรดเข้มข้นบรรจุถุงพลาสติก
- (3) ผลไม้กระป๋องตามฤดูกาล

2.2 การตลาดและภาวะการแข่งขัน

(ก) การตลาด

ผลิตภัณฑ์ที่ผลิตได้ทั้งหมดของบริษัท ได้ส่งออกไปจำหน่ายยังประเทศต่างๆ ทั่วโลก โดยมีตลาดสำคัญ คือ ยุโรป อเมริกาเหนือ เอเชีย ตะวันออกกลาง และอื่น ๆ ตามลำดับ โดยจัดจำหน่ายผ่านผู้นำเข้าโดยตรง และตัวแทนจำหน่ายภายในประเทศ ผลิตภัณฑ์ส่วนใหญ่จะผลิตภายใต้เครื่องหมายการค้าของลูกค้า และมีบางส่วนผลิตและจำหน่ายภายใต้เครื่องหมายการค้าของบริษัท “SIAM FOOD”

กระบวนการผลิตสินค้าของบริษัทได้ผ่านการรับรองตามมาตรฐานระดับสากล และเป็นสินค้าที่มีคุณภาพสูง ที่ได้รับการยอมรับของลูกค้าทั่วโลก โดยการผลิตและส่งออกมานานกว่า 48 ปี ซึ่งผลิตภัณฑ์ของบริษัท ได้รับการรับรองมาตรฐาน GMP, HACCP, BRC, ISO 9001, ISO 14001, Amfori BSCI, SMETA Sedex

(ข) ภาวะการแข่งขัน

(1) ในปี 2563 มีภาวะการแข่งขันที่สูงมาก เนื่องจากคู่แข่งต่างประเทศ (อินโดนีเซีย และ ฟิลิปปินส์) ซึ่งมีต้นทุนการผลิตที่ต่ำกว่าประเทศไทย ได้เพิ่มกำลังการผลิต และพยายามที่จะแย่งส่วนแบ่งการตลาด แต่อย่างไรก็ดีประเทศไทยยังสามารถเป็นผู้ครองส่วนแบ่งทางการตลาดสูงสุด โดยเน้นเรื่อง คุณภาพของผลไม้ และปริมาณที่สม่ำเสมอ เทคโนโลยี และความชำนาญในการผลิต

(2) ต้นทุนในการผลิตและส่งออกมีแนวโน้มที่สูงขึ้น ต้นทุนในการเพาะปลูก (ปุ๋ย), ค่าแรงขั้นต่ำ ของพนักงานในโรงงานและไร่, ค่าขนส่งที่สูงขึ้น อาจจะเป็นอุปสรรคต่อการส่งออกในอนาคต นอกจากนี้ อัตราแลกเปลี่ยนเงินบาทที่แข็งค่าขึ้นอย่างมากเมื่อเปรียบเทียบกับดอลลาร์สหรัฐฯ มีผลกระทบโดยตรงกับการส่งออก

(3) บริษัท ยังคงเน้นความสำคัญ ในการเพิ่มประสิทธิภาพการผลิต คุณภาพ และการจัดการที่มีประสิทธิผล รวมถึงการนำนวัตกรรมใหม่ๆ มาประยุกต์ใช้ เพื่อรักษาสถานะภาพความเป็นผู้นำในการผลิตและความพึงพอใจของลูกค้าสูงสุด

(4) ผลประกอบการของธุรกิจสับปะรดของประเทศไทยขึ้นอยู่กับปริมาณและราคาของสับปะรดสดที่ผลิตได้ในแต่ละปีของชาวไร่ ประกอบกับสภาพอากาศในแต่ละปี ซึ่งหากราคาสับปะรดดีชาวไร่ก็จะปลูกกันมากจนเกินความต้องการ เมื่อราคาคต่ำชาวไร่ก็จะปลูกน้อยลง ราคาสับปะรดสดจึงมีความผันผวนค่อนข้างสูง ส่งผลกระทบกับราคาขายสับปะรดกระป๋องตามหลักอุปสงค์และอุปทาน ประกอบกับประเทศคู่แข่งมีต้นทุนที่ต่ำกว่าประเทศไทยจึงสามารถเสนอราคาขายได้ต่ำกว่า ส่งผลให้ลูกค้าชะลอการสั่งซื้อจากประเทศไทย ทำให้บริษัทปรับราคาขายได้น้อย

2.3 การจัดหาผลิตภัณฑ์หรือบริการ

(ก) กำลังการผลิตรวม

กำลังการผลิตและปริมาณการผลิตสับประรดกระป๋อง

	2563 (ต.ค.62- ก.ย.63)	2562 (ต.ค.61 - ก.ย.62)	2561 (ต.ค.60 - ก.ย.61)	2560 (ต.ค.59 - ก.ย.60)	2559 (ม.ค. - ก.ย.)	2558
กำลังการผลิต (พื้นที่มาตรฐาน)	5,500	5,500	5,500	5,500	3,850	5,500
ปริมาณการผลิตจริง (พื้นที่มาตรฐาน)	1,774	2,539	3,271	3,755	2,281	3,604
อัตราการใช้กำลังการผลิต (ร้อยละ)	32.25	46.17	59.48	68.27	59.24	65.52
อัตราการเพิ่มของปริมาณการผลิต (ร้อยละ)	(30.15)	(22.38)	(12.87)	15.24	(9.62)	27.08

กำลังการผลิตและปริมาณการผลิตน้ำเข้มข้น

	2563 (ต.ค.62 - ก.ย.63)	2562 (ต.ค.61 - ก.ย.62)	2561 (ต.ค.60. - ก.ย.61)	2560 (ต.ค.59. - ก.ย.60)	2559 (ม.ค. - ก.ย.)	2558
กำลังการผลิต (ตัน)	17,500	17,500	17,500	17,500	12,250	17,500
ปริมาณการผลิตจริง (ตัน)	3,780	6,011	7,798	8,677	5,448	7,256
อัตราการใช้กำลังการผลิต (ร้อยละ)	21.60	34.35	44.56	49.58	44.48	41.46
อัตราการเพิ่มของปริมาณการผลิต (ร้อยละ)	(37.12)	(22.91)	(10.13)	11.48	(1.17)	12.11

วัตถุดิบและผู้จำหน่ายวัตถุดิบ

บริษัทจัดหาวัตถุดิบและวัสดุที่ใช้ในการผลิต ทั้งจากภายในและต่างประเทศ โดยเป็นวัตถุดิบในประเทศประมาณร้อยละ 98 เช่น สับประรด ผลไม้ต่าง ๆ กระป๋อง กล่องกระดาษ และฉลาก ส่วนที่เหลือร้อยละ 2 เป็นการนำเข้า เช่น ถุงพลาสติก เชื้อ เป็นต้น

(ข) ผลกระทบต่อสิ่งแวดล้อม

อุตสาหกรรมการผลิตสับประรดบรรจุในภาชนะที่ปิดสนิท จะมีน้ำเสียที่เกิดจากกระบวนการผลิต ซึ่งผู้ประกอบการจะต้องปฏิบัติให้เป็นไปตามข้อกำหนดของกรมโรงงาน กระทรวงอุตสาหกรรม ที่กำหนดค่า Biochemical Oxygen Demand (BOD) หรือค่าของปริมาณออกซิเจนที่จุลินทรีย์ต้องการใช้ในการย่อยสลายสารอินทรีย์ที่อยู่ในน้ำ ต้องมีค่าไม่เกิน 20 มิลลิกรัมต่อลิตร ค่า Chemical Oxygen Demand (COD) ไม่เกิน 120 มิลลิกรัมต่อลิตร

บริษัทมีมาตรการบำบัดน้ำทิ้งของโรงงาน โดยมีระบบบำบัดน้ำเสียได้วันละ 4,000 ลูกบาศก์เมตร โดยวิธีธรรมชาติ (Waste Stabilization Pond) โดยใช้ที่ดินประมาณ 180 ไร่ ชุดเป็นบ่อจำนวน 9 บ่อ บำบัด 5 ขั้นตอน คือ Pump Sump, Anaerobic3 Pond, Facultative4 Pond, Water Hyacinth Pond และ Polishing Pond น้ำเสียจะผ่านไปตามบ่อต่าง ๆ ทั้ง 9 บ่อ เพื่อปรับสภาพกรดและด่างของน้ำให้ได้มาตรฐานของกรมโรงงานก่อนปล่อยทิ้งสู่ธรรมชาติ และบริษัทได้ดำเนินการติดตั้งเครื่องวัด BOD น้ำทิ้งนอกระบบ จัดส่งให้กรมโรงงาน (On Line) นอกจากนี้บริษัทได้ดำเนินการใช้งบลงทุนคลุมบ่อ Anaerobic pond บ่อที่ 1 เพื่อเก็บแก๊สชีวภาพกลับมาเป็นเชื้อเพลิงในการเผาไหม้แทนน้ำมันเตา ซึ่งสามารถใช้งานได้ตั้งแต่เดือนพฤศจิกายน 2556 สามารถประหยัดเชื้อเพลิงได้ประมาณ 12 ล้านบาทต่อปี และยังสามารถควบคุมกลิ่นไม่ให้รบกวนประชาชนที่พักอาศัยอยู่บริเวณใกล้เคียงบ่อน้ำเสีย

3. ปัจจัยความเสี่ยง

บริษัทประกอบธุรกิจอุตสาหกรรมผลไม้แปรรูป ผลิตภัณฑ์หลักได้แก่ สับปะรดกระป๋อง สับปะรดในถ้วยพลาสติก สับปะรดบรรจุถุงปลอดเชื้อ น้ำสับปะรดเข้มข้นบรรจุถุงปลอดเชื้อ ผลไม้รวม (สับปะรด, มะละกอแดง, มะละกอเหลือง, ฝรั่ง) ผลไม้ตามฤดูกาล (ได้แก่ มะม่วง มะละกอ ขนุนอ่อน)

ประเทศไทยเป็นแหล่งปลูกสับปะรดที่ใหญ่แห่งหนึ่งของโลก ปริมาณสับปะรดสดที่ผลิตได้ในแต่ละปีขึ้นอยู่กับพื้นที่ปลูกของชาวไร่ และสภาพอากาศ หากราคาสับปะรดดี ชาวไร่ก็จะปลูกกันมากจนเกินความต้องการ เมื่อราคาคต่ำชาวไร่ก็จะปลูกน้อยลง ราคาสับปะรดจึงผันผวนค่อนข้างสูง ซึ่งส่งผลกระทบต่อราคาขายสับปะรดกระป๋องและผลิตภัณฑ์ ตามหลักการของอุปสงค์ และอุปทาน การคาดการณ์เกี่ยวกับปริมาณ และราคาวัตถุดิบสับปะรดสดจึงเป็นปัจจัยสำคัญอย่างหนึ่งในการบริหารจัดการของบริษัทฯ

บริษัทวิเคราะห์และประเมินความเสี่ยงของการดำเนินงานตามมาตรฐาน COSO โดยกำหนดประเภทความเสี่ยงไว้ 4 ด้าน ได้แก่ 1. ด้านกลยุทธ์ 2. ด้านการผลิต 3. ด้านการตลาด และ 4. ด้านการปฏิบัติการ ซึ่งจากการประเมินความเสี่ยงของธุรกิจที่สำคัญในปี 2563 มีจำนวน 5 ประเภท ดังนี้

1. ความเสี่ยงเกี่ยวกับวัตถุดิบสับปะรด เนื่องจากสับปะรดเป็นพืชเกษตร ความเสี่ยงด้านวัตถุดิบส่วนหนึ่งจึงขึ้นกับปริมาณของสับปะรดมีมาก หรือน้อยตามสภาพดินฟ้าอากาศแต่ละปี โดยปี 2563 ปริมาณสับปะรดน้อยลงซึ่งจะมีผลต่อราคารับซื้อ และต้นทุนของผลิตภัณฑ์ของบริษัทสูงขึ้น แม้ว่าบริษัทมีไร่ปลูกสับปะรดของบริษัทเองอยู่ก็ตาม โดยคิดเป็นวัตถุดิบสำหรับการผลิตแต่ละปีประมาณร้อยละ 18 ของการผลิต ดังนั้นการจัดหาจากชาวไร่ที่เป็น Contract Farming กว่า 1,000 ราย โดยให้การส่งเสริม และพัฒนาชาวไร่ให้ได้ผลผลิต (Yield) ต่อไร่สูงขึ้นใกล้เคียงกับไร่บริษัทฯ และความสัมพันธ์ใกล้ชิดระหว่างชาวไร่กับบริษัทมีมากกว่า 49 ปี ทำให้สามารถดูแลบริหารจัดการเรื่องการปลูกตั้งแต่เริ่มต้น จนถึงการเก็บผลสดส่งโรงงานของบริษัทได้ คุณภาพดี เพื่อลดความเสี่ยงเกี่ยวกับวัตถุดิบสับปะรด บริษัทได้วางแผนการเพิ่มพื้นที่เพาะปลูกสับปะรดให้มากขึ้น ด้วยการขยายพื้นที่เข้าไปยังพื้นที่ที่มีศักยภาพ จัดหาชาวไร่มาร่วมเป็น Contract Farming กับบริษัทเพิ่มขึ้น จัดโครงการสนับสนุนการเพาะปลูกของชาวไร่ เช่น วัตถุดิบ ปุ๋ย เป็นต้น ทำให้ชาวไร่ส่งผลผลิตให้กับบริษัทอย่างต่อเนื่อง อย่างไรก็ตามในปี 2563 บริษัทได้เพิ่มนโยบายการรับซื้อสับปะรดขนาดเล็กที่ในอดีตไม่รับเข้ากระบวนการผลิตจากชาวไร่ เพื่อนำไปผลิตผลิตภัณฑ์อาหารสัตว์ นับว่าเป็นการช่วยเพิ่มรายได้ของเกษตรกรให้มากยิ่งขึ้น อีกทั้ง บริษัทได้นำเทคโนโลยีข้อมูลเข้ามาช่วยวิเคราะห์พื้นที่ปลูก และพยากรณ์ปริมาณแต่ละพื้นที่ได้อย่างแม่นยำมากขึ้น ส่วนความเสี่ยงด้านกลยุทธ์ บริษัทได้วางแผนต่อขยายผลิตภัณฑ์ใหม่ๆ โดยใช้ทรัพยากรของบริษัทเพื่อให้เกิดต้นทุนการผลิตอย่างมีประสิทธิภาพ โดยวางแผนเป้าหมายให้มีรายได้จากสินค้าอื่นๆเพิ่มมากขึ้น

2. ความเสี่ยงด้านการผลิต ในปีที่ผ่านมาวัตถุดิบสับปะรดทั้งประเทศน้อยที่สุดในรอบ 10 ปี ซึ่งนับว่าอยู่ในสภาพวิกฤติด้านปริมาณ ทำให้ราคาสับปะรดสดสูงต่อเนื่อง เกษตรกรมีรายได้สูง เพิ่มการปลูกสับปะรดมากขึ้นโดยในปี 2562-2563 ราคาวัตถุดิบได้ปรับตัวสูงขึ้นตลอดทั้งปี คาดว่าปริมาณสับปะรดในปี 2564 จะมีปริมาณเพิ่มขึ้นในช่วงครึ่งปีหลัง แต่อย่างไรก็ตามปริมาณสับปะรดรวมทั้งปีก็ยังคงต่ำกว่าเกณฑ์เฉลี่ยทั้งประเทศ และยังคงส่งผลให้ราคาวัตถุดิบสับปะรดอาจจะไม่ต่ำลงมาก บริษัทได้วางแผนการผลิตให้สอดคล้องกับคำสั่งซื้อของลูกค้า และการส่งมอบเพื่อให้ต้นทุนต่ำสุด ตลอดจนบริหารจัดการสรรแรงงาน และเครื่องจักรให้เหมาะสม

3. ความเสี่ยงด้านกลยุทธ์ บริษัทได้วางแผนต่อขยายผลิตภัณฑ์ใหม่ๆ โดยใช้ทรัพยากรของบริษัทเพื่อให้เกิดต้นทุนการผลิตอย่างมีประสิทธิภาพ โดยวางแผนเป้าหมายให้มีรายได้จากสินค้าอื่นๆเพิ่มมากขึ้น

4. ความเสี่ยงทางการตลาด เนื่องจากการขายสินค้าเป็นการส่งออกเป็นหลัก โดยผู้ซื้อเป็นผู้จัดหา และนำเข้าสินค้า บริโภคของต่างประเทศจากประเทศต่างๆ ทั่วโลก ลักษณะการเจรจาซื้อขายมักจะเป็นการซื้อขายล่วงหน้าเพื่อส่งมอบกัน ในระยะเวลา 3-6 เดือน และบางรายอาจยาวถึง 12 เดือน แต่ราคาวัตถุดิบอาจปรับสูงขึ้นได้หากปริมาณวัตถุดิบสับปะรดมีแนวโน้ม ลดลง ดังนั้นการพิจารณาระยะเวลาขายสินค้าล่วงหน้าเป็นระยะสั้นหรือยาวจะต้องคำนึงถึงวัฏจักรรอบของความต้องการของ ลูกค้า ปริมาณวัตถุดิบและการผลิตของโรงงานอื่นๆ ทั้งในประเทศ ตลอดจนประเทศผู้ผลิตรายสำคัญที่เป็นคู่แข่ง ได้แก่ อินโดนีเซีย และฟิลิปปินส์

นอกจากนี้ด้านการตลาดยังจะต้องคำนึงถึงภาวะเศรษฐกิจโลก และเหตุการณ์ต่างๆ เพื่อประเมินปริมาณการขายในแต่ละ ภูมิภาค และความเสี่ยงเรื่องการรับชำระหนี้ของลูกค้าควบคู่กันไปด้วย อย่างไรก็ตามลูกค้าส่วนใหญ่จะเป็นลูกค้าที่ติดต่อซื้อขายกัน มานาน จึงสามารถพิจารณาจากประวัติที่ผ่านมาได้เพื่อลดความเสี่ยงทางการตลาดบริษัทได้วางแผนดำเนินการดังนี้

- บริหารยอดขาย และราคาขายให้ได้ตามแผน โดยคำนึงถึงจำนวนและคุณภาพวัตถุดิบที่รับเข้า และ แผนการผลิตทั้งปี
- วิเคราะห์และประเมินสถานการณ์ค่าเงินบาทอย่างต่อเนื่อง
- กำหนด credit limit สำหรับลูกค้าแต่ละราย เพื่อป้องกันความเสี่ยงในกรณีผิดนัดชำระ
- ร่วมงานแสดงสินค้าทั้งในและต่างประเทศ เพื่อติดตามสถานการณ์ตลาดโลก ประกอบกับหาลูกค้าเพิ่มขึ้น
- เชื่อมเยียนลูกค้าต่างประเทศ เพื่อคงความสัมพันธ์ใกล้ชิด และเป็นคู่ค้าร่วมในระยะยาว
- ส่วนค่าเงินของประเทศคู่แข่ง เช่น อินโดนีเซีย และฟิลิปปินส์ นั้นอ่อนค่าลงมากเมื่อเทียบกับดอลลาร์ สหรัฐฯ จึงส่งผลให้สินค้าของคู่แข่งเหล่านี้ เมื่อเทียบแล้วทำให้ราคาถูกกว่าของไทย ดังนั้นบริษัทจึงต้อง รักษามาตรฐาน และเพิ่มคุณภาพสินค้าให้สามารถแข่งขันได้

5. ความเสี่ยงทางการเงิน ลักษณะการขายผลิตภัณฑ์ของบริษัทเป็นการส่งออกมากกว่าร้อยละ 95 และซื้อขายเป็นสกุล เงินดอลลาร์สหรัฐฯ เป็นส่วนมาก มีสกุลเงินยูโร และเงินปอนด์อังกฤษบางส่วน ในปี 2563 ที่ผ่านมาเงินบาทแข็งค่าขึ้นมากเมื่อ เทียบกับดอลลาร์สหรัฐฯ มีความผันผวนสูงมาก และอ่อนค่าค่อนข้างเร็วในบางช่วงเวลาเมื่อเปรียบเทียบกับเงินบาท ทำให้มี ผลกระทบต่อรายได้และกำไรของบริษัทเป็นสำคัญ เพื่อลดความเสี่ยงในเรื่องอัตราแลกเปลี่ยน บริษัทได้ทำสัญญาขายเงินตรา ต่างประเทศล่วงหน้ากับธนาคารอย่างรอบคอบ

ซึ่งในปีนี้ บริษัทเน้นด้านกลยุทธ์ในการลดความเสี่ยงของธุรกิจ ดังนี้

- ลดต้นทุนการผลิต และเน้นเพิ่มประสิทธิภาพ
- ขายให้ได้ราคาที่สูงกว่าคู่แข่ง
- เพิ่มการขายผลิตภัณฑ์อื่นๆ นอกเหนือจากผลิตภัณฑ์หลักของบริษัท เช่น มะม่วง ขนุนอ่อน ผลไม้รวม และอาหาร สัตว์
- บริหารการขาย และระยะเวลาการส่งมอบสินค้าที่เหมาะสมเพื่อทำกำไร

4. ทรัพย์สินที่ใช้ในการประกอบธุรกิจ

(1) ลักษณะสำคัญของทรัพย์สินถาวรหลักที่บริษัทใช้ในการประกอบธุรกิจ

ณ วันที่ 30 กันยายน 2563 บริษัทมีสินทรัพย์ถาวรหลักที่ใช้ในการประกอบธุรกิจ ดังนี้

ประเภท/ลักษณะทรัพย์สิน	ลักษณะกรรมสิทธิ์	มูลค่าตามบัญชี (ล้านบาท)	ภาระผูกพัน
1. ที่ดิน ที่ตั้ง - ที่ดินตั้งโรงงาน อ.บ้านบึง จ.ชลบุรี 1,324-1-78 ไร่ - ที่ดินไร่ อ.บ้านบึง จ.ชลบุรี 12,154-1-49 ไร่ - ที่ดินไร่ อ.กรบรี จ.นครราชสีมา 2,893-1-45 ไร่ - ที่ดินไร่ อ.ชัยบาดาล จ.ลพบุรี 2,015-1-37 ไร่ รวมเนื้อที่ดินทั้งหมด 18,387-2-9 ไร่	เป็นเจ้าของ	177.12 23.94 38.32 52.01 62.85	ไม่มี ไม่มี ไม่มี ไม่มี
2. ที่ดิน ที่ตั้ง - ต.หนองขาม(เขาคันทรง) อ.ศรีราชา จ. ชลบุรี รวมเนื้อที่ 667-0-0 ไร่ - ต.หนองเสือช้าง อ.หนองใหญ่ จ.ชลบุรี รวมเนื้อที่ 2,143-1-67 ไร่ - ต.คลองก้ว อ.บ้านบึง จ.ชลบุรี รวมเนื้อที่ 49-0-38 ไร่ รวมเนื้อที่ ที่เช่าทั้งหมด 2,859-2-05 ไร่	ทำสัญญาเช่าระยะ ยาว 2-3 ปี	-	-
3. อาคารสำนักงานใหญ่ ที่ตั้ง 1 ถ.สาทรใต้ อาคารเอ็มไพร์ ทาวเวอร์ ชั้น 43 แขวงยานนาวา เขตสาทร กรุงเทพฯ	ทำสัญญาเช่าระยะ ยาว 3 ปี	-	-
4. อาคาร โรงงานและคลังสินค้า ที่ตั้ง - 218 ม.4 ถ.ฉะเชิงเทรา-สัตหีบ ต.หนองอิรุณ อ.บ้านบึง จ.ชลบุรี	เป็นเจ้าของ	25.35	ไม่มี
5. อาคารสำนักงานไร่ ที่ตั้ง - 160/1 ม.6 ถ.ฉะเชิงเทรา-สัตหีบ (กม.ที่ 72 สี่แยกหนองปรือ) ต.คลองก้ว อ.บ้านบึง จ.ชลบุรี - 15 ม.7 ต.นิคมลำนารายณ์ อ.ชัยบาดาล จ.ลพบุรี	เป็นเจ้าของ เป็นเจ้าของ	4.62 0.96	ไม่มี ไม่มี
6. เครื่องจักรและอุปกรณ์	เป็นเจ้าของ	313.27	ไม่มี

(2) นโยบายการลงทุนในบริษัทย่อยและบริษัทร่วม

เนื่องจากบริษัทมีที่ดินจำนวนมาก ทั้งในจังหวัดชลบุรีและระยอง บางส่วนอยู่ใน ZONE ที่เหมาะแก่การพัฒนาเป็นนิคมอุตสาหกรรมภาคตะวันออก ซึ่งรัฐบาลได้ลงทุนสาธารณูปโภคอย่างมาก บริษัทจึงได้ขายที่ดินส่วนหนึ่งให้แก่บริษัทที่ดำเนินการพัฒนาที่ดิน และร่วมลงทุนในบริษัท อีสเทิร์นชิปบอร์ดอินเตอร์เรียลเอสเตท (ระยอง) จำกัด ในสัดส่วนร้อยละ 40 ของทุนจดทะเบียน 158 ล้านบาท และมีกรรมการของบริษัทเป็นกรรมการในบริษัทร่วม โดยดำรงตำแหน่งเป็นประธานกรรมการ 1 ท่าน และกรรมการอีก 2 ท่าน รวม 3 ท่าน ในจำนวนกรรมการทั้งหมด 7 ท่าน

ผลการดำเนินงานของบริษัทร่วมที่ผ่านมามีอยู่ในเกณฑ์ดี แม้ว่าธุรกิจอสังหาริมทรัพย์โดยทั่วไปยังคงชะงักงัน แต่อุตสาหกรรมรถยนต์ได้เติบโตขึ้น และบริษัทรถยนต์ชั้นนำของโลก เช่น GM, FORD - MAZDA ได้เลือกลงทุนในโครงการของบริษัทร่วม ทำให้อุตสาหกรรมต่อเนื่อง และอุตสาหกรรมอื่น ๆ เช่น ประเภทอาหาร, Packaging ก็เลือกลงทุนในโครงการของบริษัทร่วมเช่นกัน

ผลประกอบการที่ผ่านมา มีดังนี้

ปี 2563 กำไรสุทธิ (ต.ค.62-ก.ย.63)	168.70	ล้านบาท
ปี 2562 กำไรสุทธิ (ต.ค.61-ก.ย.62)	175.03	ล้านบาท
ปี 2561 กำไรสุทธิ (ต.ค.60-ก.ย.61)	513.87	ล้านบาท
ปี 2560 กำไรสุทธิ (ต.ค.59-ก.ย.60)	438.70	ล้านบาท
ปี 2559 กำไรสุทธิ (ม.ค.-ก.ย.)	178.51	ล้านบาท
ปี 2558 กำไรสุทธิ	88.50	ล้านบาท
ปี 2557 กำไรสุทธิ	659.79	ล้านบาท
ปี 2556 กำไรสุทธิ	1,869.39	ล้านบาท
ปี 2555 กำไรสุทธิ	213.61	ล้านบาท
ปี 2554 กำไรสุทธิ	150.61	ล้านบาท
ปี 2553 กำไรสุทธิ	150.66	ล้านบาท
ปี 2552 กำไรสุทธิ	59.11	ล้านบาท
ปี 2551 กำไรสุทธิ	304.09	ล้านบาท
ปี 2550 กำไรสุทธิ	215.19	ล้านบาท
ปี 2549 กำไรสุทธิ	148.38	ล้านบาท
ปี 2548 กำไรสุทธิ	203.16	ล้านบาท

5. ข้อพิพาททางกฎหมาย

- ไม่มี -

6. ข้อมูลทั่วไปและข้อมูลสำคัญอื่น ข้อมูลทั่วไป

ชื่อบริษัท	:	บริษัท อาหารสยาม จำกัด (มหาชน)
ลักษณะการประกอบธุรกิจ	:	ประกอบธุรกิจเป็นผู้ผลิต และจำหน่ายอาหารแปรรูปจากพืชผลการเกษตรเพื่อการส่งออก
ที่ตั้งสำนักงานใหญ่	:	เลขที่ 1 อาคารเอ็มไพร์ทาวเวอร์ ชั้น 43 ถนนสาทรใต้ แขวงยานนาวา เขตสาทร กรุงเทพมหานคร 10120
เลขทะเบียนบริษัท	:	0107536000072
โฮมเพจบริษัท	:	www.siamfood.co.th/
โทรศัพท์	:	0-2287-7000
โทรสาร	:	0-2670-0154
ทุนจดทะเบียน	:	300,000,000 บาท
ทุนจดทะเบียนเรียกชำระแล้ว	:	210,000,000 บาท
ชนิดหุ้น	:	หุ้นสามัญ
จำนวนหุ้นสามัญที่เรียกชำระแล้ว	:	21,000,000 หุ้น
มูลค่าที่ตราไว้	:	หุ้นละ 10 บาท

ข้อมูลสำคัญอื่น

บริษัท อาหารสยาม จำกัด (มหาชน) ได้ลงทุนในบริษัทอื่น โดยถือหุ้นในสัดส่วนตั้งแต่ร้อยละ 10 ขึ้นไปมี 3 บริษัท ดังนี้ :

ณ วันที่ 30 กันยายน 2563

ชื่อบริษัท		ประเภทกิจการ / ลักษณะของธุรกิจ	จำนวนเงินลงทุน		ทุนจดทะเบียน	ทุนชำระแล้ว
			ล้านบาท	ร้อยละ	ล้านบาท	ล้านบาท
บริษัท ควอลิตี้ โฟน แอปเปิล โปรดักส์ จำกัด	บริษัท ย่อย	ตั้งอยู่ที่ 222 หมู่ 3 บ้านหนองนกน้อย ตำบลหินเหล็กไฟ อำเภอหัวหิน จังหวัดประจวบคีรีขันธ์ 77110 เป็นผู้ผลิตและจำหน่ายสับประรดบรรจุกระป๋อง และน้ำสับประรดเข้มข้นเพื่อการส่งออก	550	99.99	550	550
บริษัท อาหารสยาม (2513) จำกัด	บริษัท ย่อย	ตั้งอยู่ที่ 1 อาคารเอ็มไพร์ ทาวเวอร์ ชั้น 43 ถนนสาทรใต้ แขวงยานนาวา เขตสาทร กรุงเทพมหานคร 10120 เพื่อประกอบธุรกิจค้าขาย และธุรกิจลงทุน จัดหาวัตถุดิบทั้งในและต่างประเทศ และขยายการลงทุนใน AEC	0.25	99.99	1	0.25
บริษัท อีสเทิร์น ซีบอร์ด อินดัสเตรียล เอสเตท (ระยอง) จำกัด	บริษัท ร่วม	ตั้งอยู่ที่ตำบลปลวกแดง อำเภอปลวกแดง จังหวัดระยอง มีพื้นที่นคมอุตสาหกรรมรวมทั้งสิ้นประมาณ 9,726 ไร่ (3,890 เอเคอร์) โดยเป็นการร่วมทุนระหว่างบริษัท เหมราชฯ และบริษัท อาหารสยามจำกัด (มหาชน) ในอัตราส่วน 60 : 40 โดยเริ่มการพัฒนาที่ดินเป็นนิคมอุตสาหกรรมพร้อมระบบสาธารณูปโภคต่างๆ ในจังหวัดระยอง และชลบุรี จัดตั้งบริษัทเมื่อวันที่ 10 พ.ย. 2537 เพื่อจำหน่ายให้แก่นักลงทุนทั้งชาวไทยและชาวต่างประเทศได้	63.20	40	158	158

ข้อมูลอ้างอิง

บริษัท ศูนย์รับฝากหลักทรัพย์ (ประเทศไทย) จำกัด

เลขที่ 93 อาคารตลาดหลักทรัพย์แห่งประเทศไทย ถนนรัชดาภิเษก แขวงดินแดง เขตดินแดง

กรุงเทพฯ 10400

โทรศัพท์ : 0-2009-9000

ผู้ตรวจสอบบัญชี

บริษัท เคพีเอ็มจี ภูมิภาค ไทย สอบบัญชี จำกัด

เลขที่ 1 อาคารเอ็มไพร์ทาวเวอร์ ชั้น 50-51 ถนนสาทรใต้ แขวงยานนาวา เขตสาทร กรุงเทพฯ 10120

โทรศัพท์ 0-2677-2000

นักลงทุนสัมพันธ์

นางสาวพรพรรณ เปรมรัตนชัย

เลขที่ 1 อาคารเอ็มไพร์ทาวเวอร์ ชั้น 43 ถนนสาทรใต้ แขวงยานนาวา เขตสาทร กรุงเทพมหานคร 10120

โทรศัพท์ : 0-2287-7009 โทรสาร : 0-2670-0154

E-mail : Pornpun.p@siamfood.co.th

สถาบันการเงินที่ติดต่อประจำดังนี้

1. ธนาคารกสิกรไทย จำกัด (มหาชน) สำนักงานใหญ่ ตั้งอยู่เลขที่ 1 ถนนราชบุรีบูรณะ เขตราชบุรีบูรณะ กรุงเทพมหานคร 10140
โทรศัพท์ 0-2871-3650-5
2. ธนาคารทหารไทย จำกัด (มหาชน) สำนักงานใหญ่ ตั้งอยู่เลขที่ 3000 ถนนพหลโยธิน เขตจตุจักร กรุงเทพมหานคร 10900
โทรศัพท์ 0-2242-3980-1
3. ธนาคารกรุงเทพ จำกัด (มหาชน) สำนักงานใหญ่ ตั้งอยู่เลขที่ 333 ถนนสีลม แขวงบางรัก เขตบางรัก กรุงเทพมหานคร 10500
โทรศัพท์ 0-2626-3327
4. ธนาคารยูโนเด็ค โอเวอร์ซีส์ (ไทย) จำกัด (มหาชน) ตั้งอยู่เลขที่ 191 ถนนสาทรใต้ เขตสาทร กรุงเทพมหานคร 10120 โทรศัพท์
0-2343-3000
5. ธนาคารกรุงศรีอยุธยา จำกัด (มหาชน) สำนักงานใหญ่ ตั้งอยู่เลขที่ 1222 ถนนพระราม 3 แขวงบางโพงพาง เขตยานนาวา
กรุงเทพมหานคร 10120 โทรศัพท์ 0-2296-3915-6
6. ธนาคารกรุงไทย จำกัด (มหาชน) สาขาเยาวราช ตั้งอยู่เลขที่ 260 ถนนเยาวราช แขวงจักรวรรดิ เขต
สัมพันธวงศ์ กรุงเทพมหานคร 10100 โทรศัพท์ 0-2222-0131-45

ทั้งนี้ ผู้ลงทุนสามารถศึกษาข้อมูลของบริษัท อาหารสยาม จำกัด (มหาชน) เพิ่มเติมได้จากแบบแสดงรายการข้อมูล
ประจำปี (แบบ 56-1) ของบริษัทที่แสดงไว้ใน www.sec.or.th หรือ www.siamfood.co.th