

### ส่วนที่ 3

## ฐานะทางการเงินและผลการดำเนินงาน

### 13. ข้อมูลทางการเงินที่สำคัญ

#### ผู้สอบบัญชี

บริษัท สำนักงาน อีวาย จำกัด

ปี 2556 นางสาวรัตนา จาละ ผู้สอบบัญชีรับอนุญาตเลขทะเบียน 3734

ปี 2557 นางสาวรัตนา จาละ ผู้สอบบัญชีรับอนุญาตเลขทะเบียน 3734

ปี 2558 นางสาวรัตนา จาละ ผู้สอบบัญชีรับอนุญาตเลขทะเบียน 3734

#### สรุปรายงานการตรวจสอบบัญชี ปี 2556 – 2558

ผลการตรวจสอบของผู้สอบบัญชีรับอนุญาตของบริษัท สำนักงาน อีวาย จำกัด ในระยะเวลา 3 ปีที่ผ่านมา แสดงความเห็นในรายงานการตรวจสอบดังนี้

ปี 2556 ผู้สอบบัญชีแสดงความเห็นต่อการเงินรวมและงบการเงินเฉพาะกิจการของบริษัทฯ สำหรับปีสิ้นสุดวันที่ 31 ธันวาคม 2556 อย่างไม่มีเงื่อนไข แต่ให้ข้อสังเกตตามหมายเหตุประกอบงบการเงินข้อที่ 3 เกี่ยวกับการเปลี่ยนแปลงนโยบายการบัญชี เนื่องจากการนำมาตราฐานการบัญชี ฉบับที่ 12 เรื่อง ภาษีเงินได้ มาถือปฏิบัติ บริษัทฯ ได้ปรับย้อนหลัง งบการเงินรวมและงบการเงินเฉพาะกิจการสำหรับปีสิ้นสุดวันที่ 31 ธันวาคม 2555 ที่แสดงเป็นข้อมูลเปรียบเทียบ เพื่อสะท้อนรายการปรับปรุงจากการเปลี่ยนแปลงนโยบายการบัญชีดังกล่าว และนำเสนองบแสดงฐานะการเงินรวมและ งบแสดงฐานะการเงินเฉพาะกิจการ ณ วันที่ 1 มกราคม 2555 เพื่อเป็นข้อมูลเปรียบเทียบ โดยใช้นโยบายการบัญชีเกี่ยวกับ ภาษีเงินได้ดังกล่าวด้วยเช่นกัน

ปี 2557 ผู้สอบบัญชีแสดงความเห็นต่อการเงิน ณ วันที่ 31 ธันวาคม 2557 ผลการดำเนินงานและ กระแสเงินสดสำหรับปีสิ้นสุดวันเดียวกันของบริษัท ทุนธนชาต จำกัด (มหาชน) และบริษัทย่อย และเฉพาะของ บริษัท ทุนธนชาต จำกัด (มหาชน) โดยถูกต้องตามที่ควรในสาระสำคัญตามมาตรฐานการรายงานทางการเงิน

ปี 2558 ผู้สอบบัญชีแสดงความเห็นต่อการเงิน ณ วันที่ 31 ธันวาคม 2558 ผลการดำเนินงานและ กระแสเงินสดสำหรับปีสิ้นสุดวันเดียวกันของบริษัท ทุนธนชาต จำกัด (มหาชน) และบริษัทย่อย และเฉพาะของ บริษัท ทุนธนชาต จำกัด (มหาชน) โดยถูกต้องตามที่ควรในสาระสำคัญตามมาตรฐานการรายงานทางการเงิน

**ตารางสรุปงบการเงิน**
**บริษัท ทุนธนชาติ จำกัด (มหาชน) และบริษัทย่อย**
**งบแสดงฐานะการเงิน**

(หน่วย: ล้านบาท)

	งบการเงินรวม		
	ณ วันที่ 31 ธันวาคม		
	2558	2557	2556
<b>สินทรัพย์</b>			
เงินสด	13,337,367	16,605,432	17,940,109
รายการระหว่างธนาคารและตลาดเงินสุทธิ	58,138,243	66,037,890	70,214,825
สินทรัพย์ตราสารอนุพันธ์	5,446,810	4,389,463	3,913,805
เงินลงทุนสุทธิ	184,561,830	162,318,264	147,686,390
เงินลงทุนในบริษัทย่อยและบริษัทร่วมสุทธิ	2,352,901	2,416,988	2,389,163
เงินให้สินเชื่อแก่ลูกหนี้และดอกเบี้ยค้างรับ			
เงินให้สินเชื่อแก่ลูกหนี้	765,167,097	811,443,114	853,177,090
ดอกเบี้ยค้างรับ	666,969	787,822	1,015,204
รวมเงินให้สินเชื่อแก่ลูกหนี้และดอกเบี้ยค้างรับ	765,834,066	812,230,936	854,192,294
หัก: รายได้รอตัดบัญชี	(50,539,098)	(55,786,980)	(62,002,495)
ค่าเผื่อนี้สงสัยจะสูญ	(26,240,283)	(28,347,084)	(30,467,235)
ค่าเผื่อการปรับมูลค่าจากการปรับโครงสร้างหนี้	(4,080)	(103,222)	(305,386)
รวมเงินให้สินเชื่อแก่ลูกหนี้และดอกเบี้ยค้างรับสุทธิ	689,050,605	727,993,650	761,417,178
ภาระของลูกค้านจากการรับรอง	9,944	48,217	30,330
ทรัพย์สินรอการขายสุทธิ	6,333,674	8,930,622	9,027,386
ที่ดิน อาคารและอุปกรณ์สุทธิ	8,046,760	7,981,567	8,083,957
สินทรัพย์ไม่มีตัวตนสุทธิ	3,010,856	3,426,976	3,843,509
ค่าความนิยม	17,207,128	16,968,935	16,725,637
สินทรัพย์ภายในเงินได้รอการตัดบัญชี	1,174,867	1,167,662	1,075,552
ลูกหนี้จากการซื้อขายหลักทรัพย์	912,328	1,804,740	1,645,667
ดอกเบี้ยและเงินปันผลค้างรับ	1,094,012	1,111,511	1,081,291
สินทรัพย์อื่นสุทธิ	6,903,518	4,428,454	5,839,093
<b>รวมสินทรัพย์</b>	<b>997,580,843</b>	<b>1,025,630,371</b>	<b>1,050,913,892</b>

## บริษัท ทุนธนชาติ จำกัด (มหาชน) และบริษัทย่อย

## งบแสดงฐานะการเงิน (ต่อ)

(หน่วย: พันบาท)

	งบการเงินรวม		
	ณ วันที่ 31 ธันวาคม		
	2558	2557	2556
<b>หนี้สินและส่วนของผู้ถือหุ้น</b>			
เงินรับฝาก	669,454,481	696,948,507	715,931,146
รายการระหว่างธนาคารและตลาดเงิน	85,600,192	80,138,910	81,082,201
หนี้สินจำนองเมื่อทวงถาม	2,201,580	1,655,381	3,218,667
หนี้สินตราสารอนุพันธ์	6,757,528	5,200,037	5,701,330
ตราสารหนี้ที่ออกและเงินกู้ยืม	84,928,883	98,417,715	109,290,446
ภาระของธนาคารจากการรับรอง	9,944	48,217	30,330
ประมาณการหนี้สิน	3,350,858	2,850,552	3,183,299
หนี้สินภาษีเงินได้รอการตัดบัญชี	1,023,679	1,825,834	1,700,941
ดอกเบี้ยค้างจ่าย	3,064,362	4,069,972	4,474,707
หนี้สินจากสัญญาประกันภัย/ประกันชีวิต	14,594,566	14,610,121	15,019,053
หนี้สินอื่น	15,271,660	15,589,508	14,375,627
<b>รวมหนี้สิน</b>	<b>886,257,733</b>	<b>921,354,754</b>	<b>955,474,466</b>

**บริษัท ทุนธนชาติ จำกัด (มหาชน) และบริษัทย่อย**
**งบแสดงฐานะการเงิน (ต่อ)**

(หน่วย: พันบาท)

	งบการเงินรวม		
	ณ วันที่ 31 ธันวาคม		
	2558	2557	2556
<b>ส่วนของเจ้าของ</b>			
ทุนเรือนหุ้น			
ทุนจดทะเบียน ออกจำหน่ายและชำระแล้ว			
หุ้นบุริมสิทธิ 13,276 หุ้น มูลค่าหุ้นละ 10 บาท	133	133	133
หุ้นสามัญ 1,277,816,427 หุ้น มูลค่าหุ้นละ 10 บาท	12,778,164	12,778,164	12,778,164
	12,778,297	12,778,297	12,778,297
ส่วนเกินมูลค่าหุ้นสามัญ	2,065,645	2,065,645	2,065,645
ส่วนเกินทุนหุ้นทุนซื้อคืน	165,742	165,742	165,742
องค์ประกอบอื่นของส่วนของเจ้าของ	1,920,203	2,516,445	1,723,075
กำไรสะสม			
จัดสรรแล้ว - ทุนสำรองตามกฎหมาย	1,277,830	1,277,830	1,277,830
- สำรองหุ้นทุนซื้อคืน	4,798,369	3,398,455	3,398,455
ยังไม่ได้จัดสรร	34,466,039	32,549,037	29,358,306
หัก: หุ้นทุนซื้อคืน - หุ้นสามัญ	(4,798,369)	(3,398,455)	(3,398,455)
<b>รวมส่วนของบริษัทใหญ่</b>	<b>52,673,756</b>	<b>51,352,996</b>	<b>47,368,895</b>
ส่วนได้เสียที่ไม่มีอำนาจควบคุม	58,649,354	52,922,621	48,070,531
<b>รวมส่วนของเจ้าของ</b>	<b>111,323,110</b>	<b>104,275,617</b>	<b>95,439,426</b>
<b>รวมหนี้สินและส่วนของเจ้าของ</b>	<b>997,580,843</b>	<b>1,025,630,371</b>	<b>1,050,913,892</b>

## บริษัท ทุนธนชาต จำกัด (มหาชน) และบริษัทย่อย

## งบกำไรขาดทุนเบ็ดเสร็จ

(หน่วย: พันบาท)

	งบการเงินรวม		
	สำหรับปีสิ้นสุดวันที่ 31 ธันวาคม		
	2558	2557	2556
<b>กำไรหรือขาดทุน</b>			
<b>การดำเนินงานต่อเนื่อง</b>			
รายได้ดอกเบี้ย	48,639,855	52,940,248	54,107,966
ค่าใช้จ่ายดอกเบี้ย	(20,909,612)	(25,475,248)	(27,614,706)
<b>รายได้ดอกเบี้ยสุทธิ</b>	27,730,243	27,465,000	26,493,260
รายได้ค่าธรรมเนียมและบริการ	8,175,226	8,688,130	8,791,067
ค่าใช้จ่ายค่าธรรมเนียมและบริการ	(2,710,335)	(2,768,395)	(2,678,773)
<b>รายได้ค่าธรรมเนียมและบริการสุทธิ</b>	5,464,891	5,919,735	6,112,294
กำไรสุทธิจากธุรกรรมเพื่อค้า และปริวรรตเงินตราต่างประเทศ	741,854	1,302,276	531,201
กำไรสุทธิจากเงินลงทุน	1,956,373	1,098,385	13,591,913
ส่วนแบ่งกำไรจากเงินลงทุนตามวิธีส่วนได้เสีย	272,387	264,442	799,915
กำไรจากทรัพย์สินรอการขายและทรัพย์สินอื่น	310,015	178,543	815,221
รายได้จากการรับประกันภัย/ประกันชีวิต	6,723,064	6,448,279	6,723,669
รายได้เงินปันผล	359,280	350,052	634,072
รายได้จากการดำเนินงานอื่น ๆ	1,326,298	1,619,005	1,721,619
<b>รวมรายได้จากการดำเนินงาน</b>	44,884,405	44,645,717	57,423,164
ค่าใช้จ่ายในการรับประกันภัย/ประกันชีวิต	(4,679,726)	(4,737,358)	(4,441,553)
<b>รายได้จากการดำเนินงานสุทธิ</b>	40,204,679	39,908,359	52,981,611
<b>ค่าใช้จ่ายจากการดำเนินงานอื่น ๆ</b>			
ค่าใช้จ่ายเกี่ยวกับพนักงาน	11,151,449	10,959,604	10,599,544
ค่าตอบแทนกรรมการ	78,413	75,322	67,338
ค่าใช้จ่ายเกี่ยวกับอาคาร สถานที่และอุปกรณ์	2,999,920	2,957,959	3,037,266
ค่าภาษีอากร	864,128	867,300	900,793
ค่าใช้จ่ายอื่น	5,225,042	4,970,172	6,019,426
<b>รวมค่าใช้จ่ายจากการดำเนินงานอื่น ๆ</b>	20,318,952	19,830,357	20,624,367

**บริษัท ทุนธนชาต จำกัด (มหาชน) และบริษัทย่อย**  
**งบกำไรขาดทุนเบ็ดเสร็จ (ต่อ)**

(หน่วย: พันบาท)

	งบการเงินรวม		
	สำหรับปีสิ้นสุดวันที่ 31 ธันวาคม		
	2558	2557	2556
หนี้สูญ หนี้สงสัยจะสูญและขาดทุนจากการด้อยค่า	8,600,150	7,083,955	11,419,706
กำไรจากการดำเนินงานก่อนภาษีเงินได้	11,285,577	12,994,047	20,937,538
ภาษีเงินได้	(225,099)	(2,557,837)	(4,288,009)
กำไรสำหรับปีจากการดำเนินงานต่อเนื่อง	11,060,478	10,436,210	16,649,529
การดำเนินงานที่ยกเลิก			
กำไรสำหรับปีจากการดำเนินงานที่ยกเลิก	-	-	354,241
รวมกำไรสำหรับปี	<b>11,060,478</b>	<b>10,436,210</b>	<b>17,003,770</b>
กำไรขาดทุนเบ็ดเสร็จอื่น			
รายการที่จัดประเภทรายการใหม่เข้าไปไว้ในกำไรหรือขาดทุนในภายหลัง			
การดำเนินงานต่อเนื่อง			
กำไร (ขาดทุน) จากการวัดมูลค่าเงินลงทุนเพื่อขาย	(1,317,443)	1,781,449	(408,947)
ส่วนแบ่งกำไร (ขาดทุน) เบ็ดเสร็จอื่นในบริษัทร่วม	(42,178)	10,992	(11,107)
ภาษีเงินได้เกี่ยวกับองค์ประกอบของกำไร (ขาดทุน) เบ็ดเสร็จอื่น	261,522	(356,254)	85,369
กำไร (ขาดทุน) เบ็ดเสร็จอื่นจากการดำเนินงานต่อเนื่อง	(1,098,099)	1,436,187	(334,685)
การดำเนินงานที่ยกเลิก			
กำไร (ขาดทุน) เบ็ดเสร็จอื่นจากการดำเนินงานที่ยกเลิก	-	-	(110,403)
	(1,098,099)	1,436,187	(445,088)
รายการที่ไม่จัดประเภทรายการใหม่เข้าไปไว้ในกำไรหรือขาดทุนในภายหลัง			
ขาดทุนจากการประมาณการตามหลักคณิตศาสตร์ประกันภัย			
สำหรับโครงการผลประโยชน์ของพนักงาน	(215,871)	-	-
ภาษีเงินได้เกี่ยวกับองค์ประกอบของกำไร (ขาดทุน) เบ็ดเสร็จอื่น	41,749	-	-
	(174,122)	-	-
รวมกำไร (ขาดทุน) เบ็ดเสร็จอื่น	(1,272,221)	1,436,187	(445,088)
กำไรขาดทุนเบ็ดเสร็จรวม			
กำไรขาดทุนเบ็ดเสร็จรวมจากการดำเนินงานต่อเนื่อง	9,788,257	11,872,397	16,314,844
กำไรขาดทุนเบ็ดเสร็จรวมจากการดำเนินงานที่ยกเลิก	-	-	243,838
กำไรขาดทุนเบ็ดเสร็จรวม	<b>9,788,257</b>	<b>11,872,397</b>	<b>16,558,682</b>

**บริษัท ทุนธนชาต จำกัด (มหาชน) และบริษัทย่อย**  
**งบกำไรขาดทุนเบ็ดเสร็จ (ต่อ)**

(หน่วย: พันบาท)

	งบการเงินรวม		
	สำหรับปีสิ้นสุดวันที่ 31 ธันวาคม		
	2558	2557	2556
<b>การแบ่งปันกำไร</b>			
<b>ส่วนที่เป็นของบริษัทฯ</b>			
กำไรสำหรับปีจากการดำเนินงานต่อเนื่อง	5,436,577	5,120,204	9,050,571
กำไรสำหรับปีจากการดำเนินงานที่ยกเลิก	-	-	180,519
กำไรสำหรับปีส่วนที่เป็นของบริษัทฯ	5,436,577	5,120,204	9,231,090
<b>ส่วนที่เป็นของส่วนได้เสียที่ไม่มีอำนาจควบคุม</b>			
กำไรสำหรับปีจากการดำเนินงานต่อเนื่อง	5,623,901	5,316,006	7,598,958
กำไรสำหรับปีจากการดำเนินงานที่ยกเลิก	-	-	173,722
กำไรสำหรับปีส่วนที่เป็นของส่วนได้เสียที่ไม่มีอำนาจควบคุม	5,623,901	5,316,006	7,772,680
	<b>11,060,478</b>	<b>10,436,210</b>	<b>17,003,770</b>
<b>การแบ่งปันกำไรขาดทุนเบ็ดเสร็จรวม</b>			
<b>ส่วนที่เป็นของบริษัทฯ</b>			
กำไรขาดทุนเบ็ดเสร็จรวมจากการดำเนินงานต่อเนื่อง	4,751,460	5,913,574	8,912,553
กำไรขาดทุนเบ็ดเสร็จรวมจากการดำเนินงานที่ยกเลิก	-	-	140,038
กำไรขาดทุนเบ็ดเสร็จรวมส่วนที่เป็นของบริษัทฯ	4,751,460	5,913,574	9,052,591
<b>ส่วนที่เป็นของส่วนได้เสียที่ไม่มีอำนาจควบคุม</b>			
กำไรขาดทุนเบ็ดเสร็จรวมจากการดำเนินงานต่อเนื่อง	5,036,617	5,958,823	7,402,291
กำไรขาดทุนเบ็ดเสร็จรวมจากการดำเนินงานที่ยกเลิก	-	-	103,800
กำไรขาดทุนเบ็ดเสร็จรวมส่วนที่เป็นของ			
ส่วนได้เสียที่ไม่มีอำนาจควบคุม	5,036,617	5,958,823	7,506,091
	<b>9,788,257</b>	<b>11,872,397</b>	<b>16,558,682</b>

## บริษัท ทุนธนชาติ จำกัด (มหาชน) และบริษัทย่อย

## งบกำไรขาดทุนเบ็ดเสร็จ (ต่อ)

(หน่วย: พันบาท)

	งบการเงินรวม		
	สำหรับปีสิ้นสุดวันที่ 31 ธันวาคม		
	2558	2557	2556
กำไรต่อหุ้นของผู้ถือหุ้นบริษัทฯ			
กำไรต่อหุ้นขั้นพื้นฐาน (บาทต่อหุ้น)			
จากการดำเนินงานต่อเนื่อง	4.61	4.24	7.34
จากการดำเนินงานที่ยกเลิก	-	-	0.15
กำไรสุทธิส่วนที่เป็นของบริษัทฯ	4.61	4.24	7.49
กำไรต่อหุ้นปรับลด (บาทต่อหุ้น)			
จากการดำเนินงานต่อเนื่อง	4.61	4.24	7.34
จากการดำเนินงานที่ยกเลิก	-	-	0.15
กำไรสุทธิส่วนที่เป็นของบริษัทฯ	4.61	4.24	7.49



**บริษัท ทุนธนชาต จำกัด (มหาชน) และบริษัทย่อย**
**งบกระแสเงินสด**

(หน่วย: พันบาท)

	งบการเงินรวม		
	สำหรับปีสิ้นสุดวันที่ 31 ธันวาคม		
	2558	2557	2556
<b>กระแสเงินสดจากกิจกรรมดำเนินงาน</b>			
กำไรก่อนภาษีเงินได้จากการดำเนินงานต่อเนื่อง	11,285,577	12,994,047	20,937,538
กำไรก่อนภาษีเงินได้จากการดำเนินงานที่ยกเลิก			443,187
กำไรก่อนภาษีเงินได้จากการดำเนินงาน	11,285,577	12,994,047	21,380,725
รายการปรับกระทบกำไรจากการดำเนินงานก่อนภาษีเงินได้ เป็นเงินสดรับ (จ่าย) จากกิจกรรมดำเนินงาน			
ส่วนแบ่งผลกำไรจากเงินลงทุนตามวิธีส่วนได้เสีย	(272,387)	(264,442)	(799,915)
ค่าเสื่อมราคาและรายจ่ายตัดบัญชี	1,496,885	1,447,431	1,499,012
หนี้สูญ หนี้สงสัยจะสูญและขาดทุนจากการด้อยค่า	8,600,150	7,083,955	11,419,706
ประมาณการหนี้สินเพิ่มขึ้น	996,470	328,936	695,830
ค่าเผื่อการด้อยค่าของทรัพย์สินรอการขายเพิ่มขึ้น	272,946	260,441	88,965
ค่าเผื่อการด้อยค่าของอุปกรณ์/สินทรัพย์อื่นเพิ่มขึ้น (ลดลง)	(26,683)	(107,511)	133,229
ขาดทุน (กำไร) ที่ยังไม่เกิดขึ้นจริงจากการเปลี่ยนแปลงมูลค่า เงินลงทุน/ค่าเผื่อการด้อยค่าของเงินลงทุน	71,805	(528,696)	132,155
กำไรจากอัตราแลกเปลี่ยนที่ยังไม่เกิดขึ้นจริง	(1,557,526)	(84,656)	(316,185)
กำไรจากการขาย/รับคืนทุนเงินลงทุนในบริษัทย่อย	(228,445)	(243,298)	(12,546,700)
ขาดทุน (กำไร) จากการจำหน่ายอุปกรณ์	(10,989)	10,294	1,462
รายได้อื่น	-	(72,413)	-
รายได้ค้างรับอื่นเพิ่มขึ้น	(47,293)	(83,179)	(453,268)
	20,580,510	20,740,909	21,235,016

**บริษัท ทุนธนชาต จำกัด (มหาชน) และบริษัทย่อย**
**งบกระแสเงินสด (ต่อ)**

(หน่วย: พันบาท)

	งบการเงินรวม		
	สำหรับปีสิ้นสุดวันที่ 31 ธันวาคม		
	2558	2557	2556
<b>กระแสเงินสดจากกิจกรรมดำเนินงาน (ต่อ)</b>			
รายได้ดอกเบี้ยสุทธิ	(27,730,243)	(27,465,000)	(26,493,260)
รายได้เงินปันผล	(359,280)	(350,052)	(634,072)
เงินสดรับดอกเบี้ยจากการดำเนินงาน	44,905,940	48,929,744	51,973,388
เงินสดจ่ายจากดอกเบี้ยจากการดำเนินงาน	(18,024,481)	(21,040,229)	(22,486,631)
เงินสดรับคืนภาษีเงินได้นิติบุคคล	-	75,357	-
เงินสดจ่ายภาษีเงินได้	(1,776,522)	(2,939,628)	(4,062,732)
<b>กำไรจากการดำเนินงานก่อนการเปลี่ยนแปลงใน</b>			
<b>สินทรัพย์และหนี้สินดำเนินงาน</b>	17,595,924	17,951,101	20,558,281
<b>สินทรัพย์ดำเนินงาน (เพิ่มขึ้น) ลดลง</b>			
รายการระหว่างธนาคารและตลาดเงิน	7,893,550	4,161,754	(397,990)
สินทรัพย์ตราสารอนุพันธ์	906,728	(335,954)	231,539
เงินลงทุนในหลักทรัพย์เพื่อค้า	3,685,800	(2,598,791)	1,465,822
เงินให้สินเชื่อกแก่ลูกหนี้	25,566,797	17,755,585	(48,363,596)
ทรัพย์สินรอการขาย	8,724,933	8,404,765	9,021,609
ลูกหนี้จากการซื้อขายหลักทรัพย์	892,413	(159,073)	457,046
สินทรัพย์อื่น	(2,603,736)	1,517,662	2,734,207
<b>หนี้สินดำเนินงานเพิ่มขึ้น (ลดลง)</b>			
เงินรับฝาก	(27,494,026)	(18,982,639)	22,509,855
รายการระหว่างธนาคารและตลาดเงิน	5,262,160	(1,093,538)	(7,830,766)
หนี้สินจำนองเมื่อทวงถาม	546,199	(1,563,285)	(1,770,548)
หนี้สินตราสารอนุพันธ์	(1,129,263)	(603,470)	668,870
เจ้าหนี้จากการซื้อขายหลักทรัพย์	552,817	52,977	(1,405,768)
หนี้สินจากสัญญาประกันภัย/ประกันชีวิต	(15,555)	(408,932)	(1,976,692)
หนี้สินอื่น	(231,914)	(579,629)	(2,390,504)
<b>เงินสดสุทธิได้มาจาก (ใช้ไปใน) กิจกรรมดำเนินงาน</b>	40,152,827	23,518,533	(6,488,635)

## บริษัท ทุนธนชาต จำกัด (มหาชน) และบริษัทย่อย

## งบกระแสเงินสด (ต่อ)

(หน่วย: พันบาท)

	งบการเงินรวม		
	สำหรับปีสิ้นสุดวันที่ 31 ธันวาคม		
	2558	2557	2556
<b>กระแสเงินสดจากกิจกรรมลงทุน</b>			
เงินลงทุนในหลักทรัพย์เพิ่มขึ้น	(26,571,406)	(9,436,816)	(22,093,177)
เงินสดรับดอกเบี้ย	3,761,892	4,238,930	3,884,537
เงินสดรับเงินปันผล	584,496	575,333	841,271
เงินสดรับจากการขาย/รับคืนทุนจากบริษัทย่อย	-	-	18,366,774
เงินสดจ่ายซื้อที่ดิน และอุปกรณ์/สินทรัพย์ไม่มีตัวตน	(1,061,077)	(1,107,995)	(728,867)
เงินสดรับจากการขายอุปกรณ์/สินทรัพย์ไม่มีตัวตน	26,757	19,403	51,956
<b>เงินสดสุทธิได้มาจาก (ใช้ไปใน) กิจกรรมลงทุน</b>	<b>(23,259,338)</b>	<b>(5,711,145)</b>	<b>322,494</b>
<b>กระแสเงินสดจากกิจกรรมจัดหาเงิน</b>			
เงินสดรับจากตราสารหนี้ที่ออกและเงินกู้ยืม	63,582,824	97,095,899	99,800,065
เงินสดจ่ายคืนตราสารหนี้ที่ออกและเงินกู้ยืม	(77,071,655)	(107,968,630)	(80,015,478)
เงินสดจ่ายดอกเบี้ยตราสารหนี้ที่ออกและเงินกู้ยืม	(3,967,967)	(4,879,116)	(4,506,669)
เงินค่าหุ้นรับจากส่วนได้เสียที่ไม่มีอำนาจควบคุม			
จากการจดทะเบียนเพิ่มทุนของบริษัทย่อย	2,702,246	-	-
เงินสดจ่ายคืนส่วนได้เสียที่ไม่มีอำนาจควบคุม			
จากการลดทุนคืนทุนของบริษัทย่อย	(362)	(71,494)	(133)
เงินปันผลจ่าย	(2,020,334)	(1,929,473)	(1,870,619)
เงินสดจ่ายซื้อหุ้นทุนซื้อคืน	(1,399,914)	-	(3,398,455)
เงินปันผลจ่ายส่วนได้เสียที่ไม่มีอำนาจควบคุม	(1,986,392)	(1,389,251)	(1,083,863)
<b>เงินสดสุทธิได้มาจาก (ใช้ไปใน) กิจกรรมจัดหาเงิน</b>	<b>(20,161,554)</b>	<b>(19,142,065)</b>	<b>8,924,848</b>
<b>เงินสดเพิ่มขึ้น (ลดลง) สุทธิ</b>	<b>(3,268,065)</b>	<b>(1,334,677)</b>	<b>2,758,707</b>
<b>เงินสด ณ วันต้นปี</b>	<b>16,605,432</b>	<b>17,940,109</b>	<b>15,181,402</b>
<b>เงินสด ณ วันปลายปี</b>	<b>13,337,367</b>	<b>16,605,432</b>	<b>17,940,109</b>

## บริษัท ทุนธนชาต จำกัด (มหาชน) และบริษัทย่อย

## งบกระแสเงินสด (ต่อ)

(หน่วย: ล้านบาท)

	งบการเงินรวม		
	สำหรับปีสิ้นสุดวันที่ 31 ธันวาคม		
	2558	2557	2556
<b>ข้อมูลเพิ่มเติมประกอบกระแสเงินสด</b>			
รายการที่มีใช้เงินสด			
รับโอนทรัพย์สินรอการขายจากลูกหนี้เงินให้สินเชื่อ			
และเงินลงทุนในลูกหนี้ที่ซื้อ			
หนี้สูญตัดบัญชี/ลดหนี้จากการปรับโครงสร้างหนี้	6,389,979	8,556,142	8,261,863
เจ้าหนี้จากการซื้อทรัพย์สิน	7,850,780	7,639,812	5,070,864
	155,815	100,342	287,372

**บริษัท ทุนธนชาต จำกัด (มหาชน) และบริษัทย่อย**  
**อัตราส่วนทางการเงิน (RATIO ANALYSIS)**

(หน่วย: ร้อยละ)

	งบการเงินรวม		
	31 ธันวาคม		
	2558	2557	2556
<b>อัตราส่วนแสดงความสามารถในการทำกำไร (PROFITABILITY RATIO)</b>			
อัตรากำไรขั้นต้น	56.91	52.76	50.41
อัตรากำไรสุทธิ	17.33	15.31	20.33
อัตราผลตอบแทนผู้ถือหุ้น <sup>(1)</sup>	10.48	10.39	20.36
อัตราดอกเบี้ยรับ <sup>(2)</sup>	5.69	5.80	6.00
อัตราดอกเบี้ยจ่าย <sup>(3)</sup>	2.51	2.90	3.13
ส่วนต่างอัตราดอกเบี้ย	3.18	2.90	2.87
อัตราผลตอบแทนจากการลงทุน	4.09	4.61	13.00
<b>อัตราส่วนแสดงประสิทธิภาพในการดำเนินงาน (EFFICIENCY RATIO)</b>			
อัตรารายได้ดอกเบี้ยสุทธิต่อสินทรัพย์	2.81	2.68	2.57
อัตราผลตอบแทนจากสินทรัพย์	1.12	1.02	1.65
อัตราการหมุนของสินทรัพย์ (เท่า)	0.06	0.07	0.08
<b>อัตราส่วนวิเคราะห์นโยบายทางการเงิน (FINANCIAL RATIO)</b>			
อัตราส่วนหนี้สินต่อส่วนผู้ถือหุ้น (เท่า)	7.96	8.84	10.01
อัตราส่วนเงินให้กู้ต่อเงินกู้ยืม	94.54	94.91	95.62
อัตราส่วนเงินให้กู้ต่อเงินรับฝาก	106.85	108.54	110.65
อัตราส่วนเงินฝากต่อหนี้สินรวม	75.54	75.64	74.93
<b>อัตราส่วนคุณภาพสินทรัพย์ (ASSET QUALITY RATIO)</b>			
อัตราส่วนค่าเผื่อหนี้สงสัยจะสูญต่อเงินให้สินเชื่อรวม	3.67	3.75	3.85
อัตราส่วนหนี้สูญต่อเงินให้สินเชื่อรวม	1.10	1.00	0.64
อัตราส่วนเงินให้สินเชื่อต่อคุณภาพต่อเงินให้สินเชื่อรวม <sup>(4)</sup>	2.96	4.21	4.49
อัตราส่วนดอกเบี้ยค้างรับต่อเงินให้สินเชื่อรวม	0.09	0.10	0.13
<b>ข้อมูลต่อหุ้น (บาท)</b>			
มูลค่าตามบัญชีต่อหุ้น	45.21	42.56	39.26
กำไรสุทธิต่อหุ้น	4.61	4.24	7.49

**หมายเหตุ** (1) อัตราผลตอบแทนผู้ถือหุ้น = (กำไรสุทธิส่วนที่เป็นของบริษัทฯ / ส่วนของเจ้าของส่วนของบริษัทใหญ่เฉลี่ย)

(2) อัตราดอกเบี้ยรับ = (รายได้ดอกเบี้ยจากเงินให้สินเชื่อ+รายได้จากการให้เข้าซื้อและเช่าการเงิน+รายได้ดอกเบี้ยจากรายการระหว่างธนาคารและตลาดเงิน) / (เงินให้สินเชื่อแก่ลูกหนี้เฉลี่ย+รายการระหว่างธนาคารและตลาดเงินมีดอกเบี้ยเฉลี่ย)

(3) อัตราดอกเบี้ยจ่าย = ค่าใช้จ่ายดอกเบี้ย / (เงินรับฝากเฉลี่ย+รายการระหว่างธนาคารและตลาดเงินมีดอกเบี้ยเฉลี่ย+หนี้สินจ่ายคืนเมื่อทวงถามเฉลี่ย+ตราสารหนี้ที่ออกและเงินกู้ยืมเฉลี่ย)

(4) อัตราส่วนเงินให้สินเชื่อต่อคุณภาพต่อเงินให้สินเชื่อรวม ตามหลักเกณฑ์ของ ธปท.

## รายงานความรับผิดชอบของคณะกรรมการต่อรายงานทางการเงิน

คณะกรรมการบริษัทฯ เป็นผู้รับผิดชอบต่อการเงินเฉพาะกิจการ และงบการเงินรวมของบริษัทฯ และบริษัทย่อย รวมถึงข้อมูลสารสนเทศทางการเงินที่ปรากฏในรายงานประจำปี งบการเงินดังกล่าวจัดทำตามมาตรฐานการรายงานทางการเงิน โดยเลือกใช้นโยบายบัญชีที่เหมาะสมและถือปฏิบัติอย่างสม่ำเสมอ และใช้ดุลยพินิจอย่างระมัดระวัง และประมาณการที่สมเหตุสมผลในการจัดทำ รวมทั้งให้มีการเปิดเผยข้อมูลที่สำคัญอย่างเพียงพอในหมายเหตุประกอบงบการเงิน เพื่อสะท้อนถึงฐานะการเงินและผลการดำเนินงานที่ถูกต้อง โปร่งใส อันเป็นประโยชน์ต่อผู้ถือหุ้นและนักลงทุนทั่วไป

คณะกรรมการบริษัทฯ ได้จัดให้มีและดำรงไว้ซึ่งระบบบริหารความเสี่ยง และระบบการควบคุมภายในที่เหมาะสมและมีประสิทธิภาพ เพื่อให้มั่นใจได้อย่างมีเหตุมีผลว่าข้อมูลทางการเงินมีความถูกต้อง ครบถ้วน และเพียงพอที่จะดำรงรักษาไว้ซึ่งทรัพย์สินของบริษัทฯ โดยมีการป้องกันความเสี่ยงอย่างเพียงพอในทุกด้าน ตลอดจนเพื่อไม่ให้เกิดการทุจริตหรือการดำเนินการที่ผิดปกติดังมีสาระสำคัญ

ในการนี้ คณะกรรมการบริษัทฯ ได้แต่งตั้งคณะกรรมการตรวจสอบ ซึ่งประกอบด้วย กรรมการที่เป็นอิสระทั้งหมด และมีความรู้ความสามารถทางการเงินและบัญชี เพื่อทำหน้าที่สอบทานนโยบายการบัญชี และดูแลรับผิดชอบเกี่ยวกับคุณภาพของรายงานทางการเงิน และสอบทานระบบการควบคุมภายใน การตรวจสอบภายใน ตลอดจนพิจารณาการเปิดเผยข้อมูลรายการที่เกี่ยวข้องกัน หรือรายการที่อาจมีความขัดแย้งทางผลประโยชน์ โดยความเห็นของคณะกรรมการตรวจสอบเกี่ยวกับเรื่องนี้ ปรากฏอยู่ในรายงานคณะกรรมการตรวจสอบซึ่งแสดงไว้ในแบบแสดงรายการข้อมูลประจำปีแล้ว

งบการเงินเฉพาะกิจการ และงบการเงินรวมของบริษัทฯ และบริษัทย่อยได้รับการตรวจสอบโดยผู้สอบบัญชีรับอนุญาตจากบริษัท สำนักงาน อีวาย จำกัด ที่เป็นอิสระในการตรวจสอบ ทางคณะกรรมการบริษัทฯ ได้ให้การสนับสนุนข้อมูล และเอกสารต่าง ๆ เพื่อให้ผู้สอบบัญชีสามารถตรวจสอบ และแสดงความเห็นได้ตามมาตรฐานการสอบบัญชี ซึ่งผู้สอบบัญชีได้ให้ความเห็นงบการเงินโดยถูกต้องตามที่ควรในสาระสำคัญตามมาตรฐานการรายงานทางการเงิน ซึ่งความเห็นของผู้สอบบัญชีปรากฏในรายงานของผู้สอบบัญชี ที่แสดงไว้ในรายงานประจำปีฉบับนี้

คณะกรรมการบริษัทฯ มีความเห็นว่า ระบบการควบคุมภายในของบริษัทฯ โดยรวมมีความเพียงพอและเหมาะสม และสามารถสร้างความเชื่อมั่นอย่างมีเหตุผลได้ว่างบการเงินเฉพาะกิจการ และงบการเงินรวมของบริษัทฯ และบริษัทย่อย สำหรับปีสิ้นสุด ณ วันที่ 31 ธันวาคม 2558 มีความน่าเชื่อถือได้ โดยถือปฏิบัติตามมาตรฐานการรายงานทางการเงิน และปฏิบัติตามถูกต้องตามกฎหมายและกฎระเบียบที่เกี่ยวข้อง



(นายบันเทิง ดันติวิท)

ประธานกรรมการ



(นายสุกเดช พูนทิพัฒน์)

กรรมการผู้จัดการใหญ่

## 14. คำอธิบายและการวิเคราะห์ฐานะการเงินและผลการดำเนินงาน

### ภาวะเศรษฐกิจไทยและการแข่งขันในอุตสาหกรรมธนาคารพาณิชย์ปี 2558 พร้อมแนวโน้มปี 2559

ในปี 2558 เศรษฐกิจไทยขยายตัวอยู่ที่ร้อยละ 2.80 ซึ่งเติบโตดีขึ้นเมื่อเทียบกับปี 2557 ที่ขยายตัวอยู่ที่ร้อยละ 0.80 โดยมีปัจจัยสนับสนุนหลักมาจากการลงทุนของภาครัฐที่ขยายตัวเร่งขึ้นจากปีก่อน ประกอบกับการบริโภคภาคเอกชนที่เติบโตขึ้นจากปีที่ผ่านมา โดยเฉพาะในช่วงไตรมาสสุดท้ายของปี 2558 จากการออกมาตรการกระตุ้นเศรษฐกิจของภาครัฐ ขณะที่การลงทุนภาคเอกชนได้หดตัวลงจากปีก่อน เช่นเดียวกับการส่งออกที่ยังคงติดลบต่อเนื่องจากปีที่ผ่านมา เนื่องจากการชะลอตัวของเศรษฐกิจประเทศคู่ค้าหลัก โดยเฉพาะเศรษฐกิจจีน ส่วนภาคการท่องเที่ยวยังเติบโตได้ดี อย่างไรก็ตาม แม้ว่าเศรษฐกิจไทยโดยรวมในปี 2558 ขยายตัวดีขึ้นเมื่อเทียบกับปีที่ผ่านมาแต่ยังเติบโตอยู่ในระดับต่ำ ทำให้คณะกรรมการนโยบายการเงิน ธปท. มีมติให้ปรับลดอัตราดอกเบี้ยนโยบายเป็นจำนวน 2 ครั้งในปี 2558 ซึ่งได้ปรับจากร้อยละ 2.00 ต่อปี มาอยู่ที่ร้อยละ 1.50 ต่อปี เพื่อสนับสนุนการเติบโตของเศรษฐกิจไทย

สำหรับสินเชื่อกับธนาคารพาณิชย์ในปี 2558 ยังคงขยายตัวได้แต่ในอัตราชะลอลงเมื่อเทียบกับปีก่อน ตามภาวะเศรษฐกิจที่ได้กล่าวข้างต้นประกอบกับธุรกิจขนาดใหญ่ได้หันไประดมทุนผ่านตลาดทุนมากขึ้น นอกจากนี้สถาบันการเงินยังคงระมัดระวังในการปล่อยสินเชื่อ ตามความกังวลของการด้อยลงของคุณภาพสินทรัพย์ ซึ่งสอดคล้องกับการเติบโตทางด้านเงินฝากที่มีการแข่งขันน้อยลง

ทั้งนี้ ในปี 2559 ปัจจัยขับเคลื่อนเศรษฐกิจที่สำคัญต่อการเติบโตของเศรษฐกิจไทย คาดว่าจะมาจากการเร่งใช้จ่ายและการลงทุนของภาครัฐผ่านโครงการลงทุนในโครงสร้างพื้นฐาน ประกอบกับการขยายตัวอย่างต่อเนื่องของภาคการท่องเที่ยว ส่งผลให้คณะกรรมการนโยบายการเงิน ธปท. คาดว่าอัตราขยายตัวของเศรษฐกิจอยู่ที่ร้อยละ 3.50 ซึ่งใกล้เคียงกับประมาณการของสำนักงานคณะกรรมการพัฒนาการเศรษฐกิจและสังคมแห่งชาติ ที่ร้อยละ 2.80 - 3.80 ด้านสินเชื่อในปี 2559 คาดว่ามีทิศทางการขยายตัวที่ดีขึ้น ด้วยความเชื่อมั่นของผู้บริโภคที่มีสัญญาณปรับดีขึ้นในช่วงปลายปี 2558 ประกอบกับปัจจัยสำคัญในการขับเคลื่อนเศรษฐกิจจากภาครัฐที่จะส่งผลในทางบวกต่อเศรษฐกิจไทยต่อไป ขณะที่ความจำเป็นในการระดมเงินฝากเพิ่มเติมยังมีแนวโน้มไม่สูงมากนัก เพื่อรองรับการขยายตัวของสินเชื่อ

### มาตรฐานการรายงานทางการเงินที่เริ่มมีผลบังคับในปีปัจจุบัน

- งบการเงินของบริษัทฯและบริษัทย่อยจัดทำขึ้นตามมาตรฐานการรายงานทางการเงิน โดยในระหว่างปีบริษัทฯและบริษัทย่อยได้นำมาตรฐานการรายงานทางการเงินฉบับปรับปรุง (ปรับปรุงปี 2557) และฉบับใหม่ที่ยังออกโดยสภาวิชาชีพบัญชี ซึ่งมีผลบังคับใช้สำหรับรอบระยะเวลาบัญชีที่เริ่มในหรือหลังวันที่ 1 มกราคม 2558 มาถือปฏิบัติ มาตรฐานการรายงานทางการเงินดังกล่าวได้รับการปรับปรุงหรือจัดให้มีขึ้นเพื่อให้มีเนื้อหาเท่าเทียมกับมาตรฐานการรายงานทางการเงินระหว่างประเทศ โดยส่วนใหญ่เป็นการปรับปรุงถ้อยคำและคำศัพท์ การตีความและการให้แนวปฏิบัติทางการบัญชีกับผู้ใช้งานมาตรฐาน การนำมาตรฐานการรายงานทางการเงินดังกล่าวมาถือปฏิบัตินี้ไม่มีผลกระทบอย่างเป็นสาระสำคัญต่องบการเงิน

### รายการสำคัญในระหว่างปี 2558

- ตามที่บริษัทฯ ได้แจ้งกำหนดโครงการซื้อหุ้นคืน (Treasury Stock) เพื่อการบริหารทางการเงิน โดยเป็นการซื้อใน ตลท. ตั้งแต่วันที่ 10 กุมภาพันธ์ 2558 ถึงวันที่ 9 สิงหาคม 2558 จำนวนที่จะซื้อคืนตามโครงการไม่เกิน 56,431,642 หุ้น และมีวงเงินสูงสุดที่จะใช้ในการซื้อหุ้นคืนจำนวน 1,400 ล้านบาท ซึ่ง ณ วันที่ 30 มิถุนายน 2558 บริษัทฯ ได้ดำเนินการ

ซื้อหุ้นคืนรวมทั้งสิ้นจำนวน 41,350,000 หุ้น คิดเป็นร้อยละ 3.24 ของหุ้นที่จำหน่ายได้แล้วทั้งหมด มีมูลค่ารวมทั้งสิ้นประมาณ 1,400 ล้านบาท

- เมื่อวันที่ 20 เมษายน 2558 บริษัท สคิป จำกัด (มหาชน) ซึ่งเป็นบริษัทย่อยของธนาคารธนชาตได้จดทะเบียนเสร็จสิ้นการชำระบัญชีกับกระทรวงพาณิชย์แล้ว ซึ่งธนาคารธนชาตมีผลขาดทุนทางภาษีจากเงินลงทุนในบริษัทย่อยดังกล่าว แต่ไม่มีผลกระทบต่อกำไรขาดทุนทางบัญชี ส่งผลให้ธนาคารธนชาตไม่มีภาระภาษีในปี 2558 ดังนั้น ธนาคารธนชาตจึงได้พิจารณาตั้งสำรองส่วนเพิ่ม เพื่อเพิ่มความแข็งแกร่งให้ธนาคาร และไม่มีผลกระทบต่อกำไรจากการดำเนินงานปกติของกลุ่มธนชาต

### ฐานะการเงินและผลการดำเนินงานของบริษัทฯและบริษัทย่อย

งบการเงินรวมของบริษัทฯ ได้รวมผลการดำเนินงานของบริษัทฯและบริษัทย่อยต่าง ๆ ดังนี้

#### บริษัทย่อยที่บริษัทฯ ถือหุ้นโดยตรง

ธนาคารธนชาต จำกัด (มหาชน)

บริษัทบริหารสินทรัพย์ เอ็น เอฟ เอส จำกัด

บริษัทบริหารสินทรัพย์ แม็กซ์ จำกัด

กองทุนรวมธนชาติพร็อพเพอร์ตี้ฟันด์ 6

บริษัท ประกันชีวิตนครหลวงไทย จำกัด (มหาชน)

#### บริษัทย่อยที่บริษัทฯ ถือหุ้นโดยอ้อม

บริษัท สคิป จำกัด (มหาชน)\*

บริษัทหลักทรัพย์ ธนชาต จำกัด (มหาชน)

บริษัท ธนชาตประกันภัย จำกัด (มหาชน)

บริษัทหลักทรัพย์จัดการกองทุน ธนชาต จำกัด

บริษัท ธนชาต โบรกเกอร์ จำกัด

บริษัท ธนชาตกรุ๊ป ลิสซิ่ง จำกัด

บริษัท ธนชาตแมนเนจเม้นท์ แอนด์ เซอร์วิส จำกัด

บริษัท ธนชาต เทรนนิ่ง แอนด์ ดีเวลลอปเม้นท์ จำกัด

บริษัทบริหารสินทรัพย์ ที เอส จำกัด

บริษัท ราชธานี ลิสซิ่ง จำกัด (มหาชน)

บริษัท เนชั่นแนล ลิสซิ่ง จำกัด

บริษัท สคิป เซอร์วิส จำกัด

**หมายเหตุ** \* ชำระบัญชีเสร็จสิ้นในปี 2558



### ภาพรวมผลการดำเนินงาน

บริษัทฯ ประกอบธุรกิจการลงทุน (Holding Company) โดยเป็นบริษัทแม่ของกลุ่มธุรกิจทางการเงินธนชาต มีผลการดำเนินงานหลักมาจากรณการธนชาตและบริษัทย่อย ในขณะที่บริษัทฯ ถือหุ้นธนาคารธนชาตในสัดส่วนร้อยละ 50.96 ดังนั้น กำไรสุทธิส่วนที่เป็นของบริษัทฯ จึงคำนวณตามสัดส่วนการถือหุ้นของบริษัทฯ ในบริษัทย่อยต่าง ๆ ดังนั้น ในการวิเคราะห์ผลการดำเนินงานและฐานะการเงินของกลุ่มธนชาต จึงใช้ข้อมูลงบการเงินรวมของบริษัทฯ เพื่อให้สามารถเปรียบเทียบผลการดำเนินงานของบริษัทฯ กับบริษัทอื่น ๆ ในอุตสาหกรรมได้

(หน่วย: ล้านบาท)

งบกำไรขาดทุนเบ็ดเสร็จรวม	สำหรับปี		เปลี่ยนแปลง	
	2558	2557	เพิ่ม/(ลด)	ร้อยละ
รายได้ดอกเบี้ย	48,640	52,940	(4,300)	(8.12)
ค่าใช้จ่ายดอกเบี้ย	20,910	25,475	(4,565)	(17.92)
<b>รายได้ดอกเบี้ยสุทธิ</b>	<b>27,730</b>	<b>27,465</b>	<b>265</b>	<b>0.96</b>
รายได้ค่าธรรมเนียมและบริการสุทธิ	5,465	5,920	(455)	(7.69)
รายได้จากการดำเนินงานอื่น <sup>(1)</sup>	7,009	6,523	486	7.45
<b>รายได้จากการดำเนินงานสุทธิ</b>	<b>40,204</b>	<b>39,908</b>	<b>296</b>	<b>0.74</b>
ค่าใช้จ่ายจากการดำเนินงานอื่น ๆ	20,319	19,830	489	2.47
หนี้สูญ หนี้สงสัยจะสูญและขาดทุนจากการด้อยค่า	8,600	7,084	1,516	21.40
<b>กำไรจากการดำเนินงานก่อนภาษีเงินได้</b>	<b>11,285</b>	<b>12,994</b>	<b>(1,709)</b>	<b>(13.15)</b>
ภาษีเงินได้	225	2,558	(2,333)	(91.20)
<b>กำไรสำหรับปี</b>	<b>11,060</b>	<b>10,436</b>	<b>624</b>	<b>5.98</b>
<b>ส่วนที่เป็นของบริษัทฯ</b>	<b>5,436</b>	<b>5,120</b>	<b>316</b>	<b>6.17</b>
ส่วนที่เป็นของส่วนได้เสียที่ไม่มีอำนาจควบคุม	5,624	5,316	308	5.79
<b>กำไรต่อหุ้น (บาท)</b>	<b>4.61</b>	<b>4.24</b>	<b>0.37</b>	<b>8.73</b>
<b>จำนวนหุ้นสามัญเฉลี่ยถ่วงน้ำหนัก (ล้านหุ้น)</b>	<b>1,179.37</b>	<b>1,206.48</b>	<b>(27.11)</b>	<b>(2.25)</b>

หมายเหตุ<sup>(1)</sup> รายได้จากการดำเนินงานอื่นหักค่าใช้จ่ายในการรับประกันภัย/ประกันชีวิต

ในปี 2558 เป็นปีที่กลุ่มธนชาตยังต้องเผชิญกับภาวะเศรษฐกิจที่มีความท้าทายอย่างมาก อย่างไรก็ตาม ธนาคารธนชาตและบริษัทย่อย ซึ่งเป็นธุรกิจหลักของกลุ่มธนชาตยังคงมีผลการดำเนินงานดีขึ้นอย่างต่อเนื่อง จากการปรับกลยุทธ์เพื่อรองรับภาวะเศรษฐกิจที่ชะลอตัว โดยมุ่งเน้นการบริหารต้นทุนเงินฝาก และการบริหารค่าใช้จ่ายหนี้สูญ และหนี้สงสัยจะสูญอย่างมีประสิทธิภาพ นอกจากนี้ คุณภาพสินทรัพย์และเงินกองทุนของธนาคารธนชาต (บริษัทย่อย) มีความแข็งแกร่งเพิ่มขึ้นเป็นอย่างมาก ประกอบกับการที่ธนาคารธนชาตได้เตรียมความพร้อมในการดำรงสินทรัพย์ สภาพคล่องเพื่อรองรับสถานการณ์ด้านสภาพคล่องที่มีความรุนแรง (Liquidity Coverage Ratio - LCR) ตามเกณฑ์

Basel III โดยมีอัตราส่วน ณ สิ้นปี สูงกว่าร้อยละ 100 ซึ่งสูงกว่าเกณฑ์ที่ ธปท. กำหนด แสดงให้เห็นถึงศักยภาพของธนาคารธนชาตและกลุ่มธนชาตที่มีความแข็งแกร่งและมีพัฒนาการทางการเงินอย่างชัดเจน

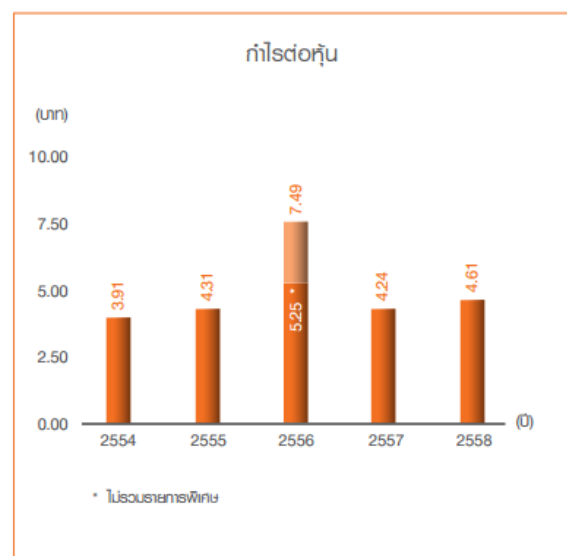
ทั้งหมดที่ได้กล่าวข้างต้น ส่งผลให้กลุ่มธนชาตยังคงรักษาความสามารถในการทำกำไรและมีผลการดำเนินงานเติบโตขึ้นอย่างมั่นคง โดยกลุ่มธนชาตมีกำไรสุทธิในปี 2558 จำนวน 11,060 ล้านบาท เพิ่มขึ้น 624 ล้านบาท หรือร้อยละ 5.98 จากปีที่ผ่านมา โดยฐานรายได้รวมปรับตัวเพิ่มขึ้น และค่าใช้จ่ายหนี้สูญและหนี้สงสัยจะสูญจากการดำเนินงานปกติปรับตัวลดลง จากการบริหารความเสี่ยงที่เหมาะสม

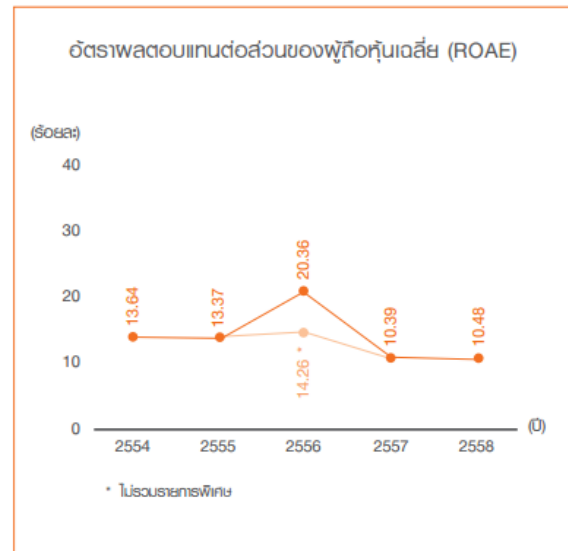
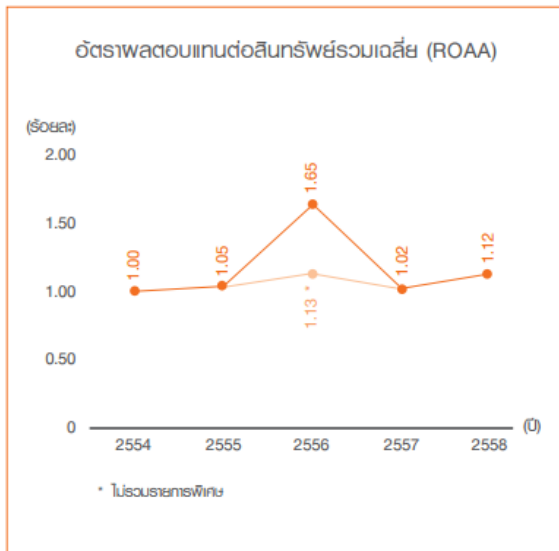
ฐานะทางการเงินของกลุ่มธนชาตที่มีความแข็งแกร่งมากขึ้น เกิดจากการมุ่งเน้นการบริหารหนี้ด้วยคุณภาพอย่างเป็นระบบและต่อเนื่อง โดยเงินให้สินเชื่อด้วยคุณภาพในงบการเงินรวมปรับตัวลดลงอย่างมีนัยถึง 11,187 ล้านบาท หรือร้อยละ 33.13 ส่งผลให้ อัตราส่วนเงินให้สินเชื่อด้วยคุณภาพ (NPL Ratio) ลดลงมาอยู่ที่ร้อยละ 2.96 ขณะที่อัตราส่วนค่าเผื่อหนี้สงสัยจะสูญทั้งหมดต่อเงินให้สินเชื่อด้วยคุณภาพ (Coverage Ratio) ปรับเพิ่มขึ้นอยู่ที่ร้อยละ 117.16 ซึ่งสะท้อนมาจาก NPL Ratio ในงบการเงินของธนาคารธนชาตที่ปรับตัวดีขึ้น

ในปี 2558 กำไรสุทธิส่วนที่เป็นของบริษัทฯ มีจำนวน 5,436 ล้านบาท เพิ่มขึ้น 316 ล้านบาท หรือร้อยละ 6.17 จากปีก่อน คิดเป็นกำไรต่อหุ้น (EPS) เท่ากับ 4.61 บาท เพิ่มขึ้นจาก 4.24 บาท โดยมีอัตราผลตอบแทนต่อสินทรัพย์รวมเฉลี่ย (ROAA) และอัตราผลตอบแทนต่อส่วนของผู้ถือหุ้นของบริษัทฯ เฉลี่ย (ROAE) อยู่ที่ร้อยละ 1.12 และ 10.48 ตามลำดับ

(หน่วย: ล้านบาท)

กำไรสุทธิ	สำหรับปี	
	2558	2557
กำไรสำหรับปี	11,060	10,436
กำไรสุทธิส่วนที่เป็นของบริษัทฯ	5,436	5,120
กำไรสุทธิส่วนที่เป็นของส่วนได้เสียที่ไม่มีอำนาจควบคุม	5,624	5,316
กำไรต่อหุ้นขั้นพื้นฐาน (บาท)	4.61	4.24





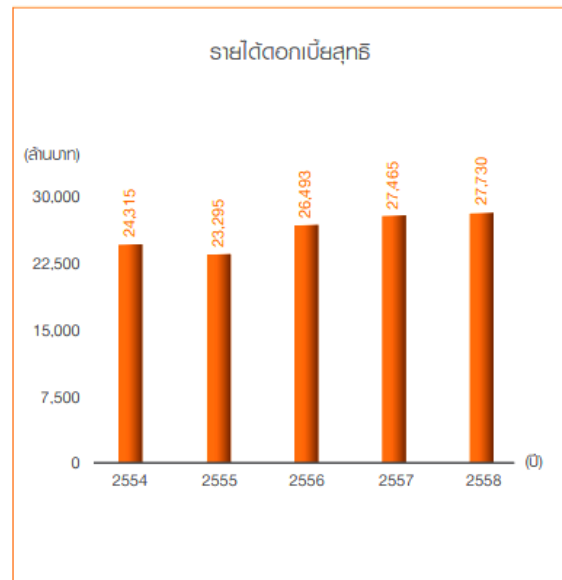
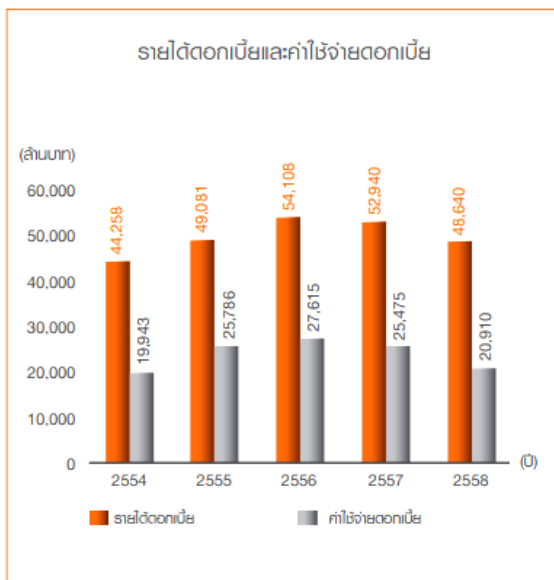
### รายได้ดอกเบี้ยสุทธิ

(หน่วย: ล้านบาท)

รายได้ดอกเบี้ยสุทธิ	สำหรับปี		เปลี่ยนแปลง	
	2558	2557	เพิ่ม/(ลด)	ร้อยละ
<b>รายได้ดอกเบี้ย</b>				
รายการระหว่างธนาคารและตลาดเงิน	1,614	1,936	(322)	(16.63)
เงินลงทุนและธุรกรรมเพื่อค้า	334	464	(130)	(28.02)
เงินลงทุนในตราสารหนี้	3,850	4,245	(395)	(9.31)
เงินให้สินเชื่อแก่ลูกค้า	19,514	20,408	(894)	(4.38)
การให้เช่าซื้อและสัญญาเช่าการเงิน	23,328	25,887	(2,559)	(9.89)
<b>รวมรายได้ดอกเบี้ย</b>	<b>48,640</b>	<b>52,940</b>	<b>(4,300)</b>	<b>(8.12)</b>
<b>ค่าใช้จ่ายดอกเบี้ย</b>				
เงินรับฝาก	12,831	16,165	(3,334)	(20.62)
รายการระหว่างธนาคารและตลาดเงิน	958	1,091	(133)	(12.19)
เงินนำส่งกองทุนเพื่อการฟื้นฟูและพัฒนา ระบบสถาบันการเงินและสถาบัน คุ้มครองเงินฝาก	3,405	3,556	(151)	(4.25)
ตราสารหนี้ที่ออกและเงินกู้ยืม	3,710	4,653	(943)	(20.27)
ค่าธรรมเนียมในการกู้ยืมเงิน	6	10	(4)	(40.00)
<b>รวมค่าใช้จ่ายดอกเบี้ย</b>	<b>20,910</b>	<b>25,475</b>	<b>(4,565)</b>	<b>(17.92)</b>
<b>รวมรายได้ดอกเบี้ยสุทธิ</b>	<b>27,730</b>	<b>27,465</b>	<b>265</b>	<b>0.96</b>

ในปี 2558 บริษัทฯและบริษัทย่อยมีรายได้ดอกเบี้ยสุทธิจำนวน 27,730 ล้านบาท เพิ่มขึ้น 265 ล้านบาท หรือร้อยละ 0.96 จากปีก่อน โดยมีส่วนต่างอัตราดอกเบี้ยอยู่ที่ร้อยละ 2.70 เพิ่มขึ้นจากร้อยละ 2.55

- รายได้ดอกเบี้ย มีจำนวน 48,640 ล้านบาท ลดลง 4,300 ล้านบาท หรือร้อยละ 8.12 ส่วนใหญ่เป็นผลมาจากปริมาณเงินให้สินเชื่อลดลง ประกอบกับอัตราผลตอบแทนจากสินทรัพย์ที่ก่อให้เกิดรายได้ (Yield on Earning Assets) ลดลงตามทิศทางอัตราดอกเบี้ยในตลาด
- ค่าใช้จ่ายดอกเบี้ยมีจำนวน 20,910 ล้านบาท ลดลง 4,565 ล้านบาท หรือร้อยละ 17.92 โดยมีสาเหตุหลักมาจากการบริหารต้นทุนเงินฝากตามกลยุทธ์การบริหารสภาพคล่องของธนาคารธนชาต และการส่งผ่านผลกระทบการลดลงของดอกเบี้ยนโยบายของคณะกรรมการนโยบายการเงิน ในช่วง 6 เดือนแรกของปี



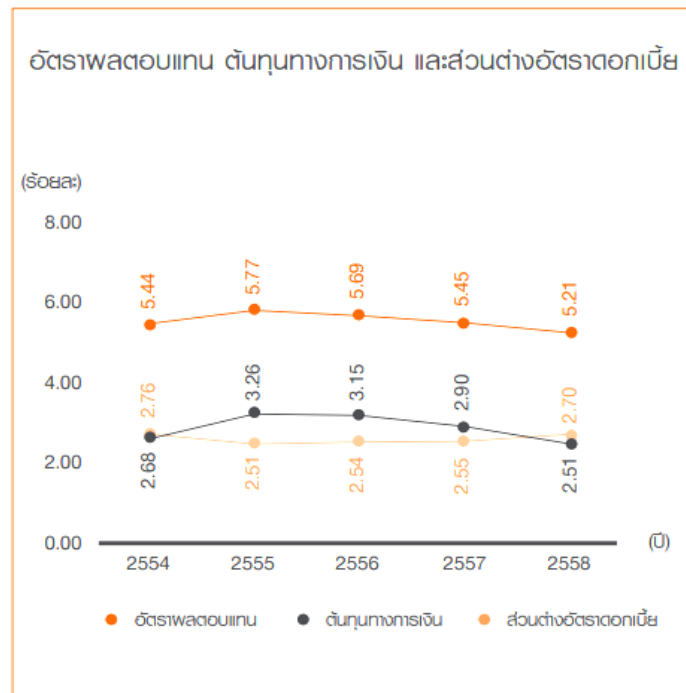
### ส่วนต่างอัตราดอกเบี้ย (Interest Spread)

(หน่วย: ร้อยละ)

ส่วนต่างอัตราดอกเบี้ย (Interest Spread)	สำหรับปี	
	2558	2557
อัตราผลตอบแทน (Yield) <sup>(1)</sup>	5.21	5.45
ต้นทุนทางการเงิน (Cost of Fund) <sup>(2)</sup>	2.51	2.90
ส่วนต่างอัตราดอกเบี้ย (Interest Spread)	2.70	2.55

**หมายเหตุ** <sup>(1)</sup> อัตราผลตอบแทน = รายได้ดอกเบี้ย/(รายการระหว่างธนาคารและตลาดเงินมีดอกเบี้ยเฉลี่ย + เงินลงทุนสุทธิเฉลี่ย + เงินให้สินเชื่อแก่ลูกหนี้เฉลี่ย)

<sup>(2)</sup> ต้นทุนทางการเงิน = ค่าใช้จ่ายดอกเบี้ย/(เงินรับฝากเฉลี่ย + รายการระหว่างธนาคารและตลาดเงินมีดอกเบี้ยเฉลี่ย + ตราสารหนี้ที่ออกและเงินกู้ยืมเฉลี่ย)



### รายได้ที่มีใช้ดอกเบี้ย

(หน่วย: ล้านบาท)

รายได้ที่มีใช้ดอกเบี้ย	สำหรับปี		เปลี่ยนแปลง	
	2558	2557	เพิ่ม/(ลด)	ร้อยละ
รายได้ค่าธรรมเนียมและบริการ	8,175	8,688	(513)	(5.90)
ค่าใช้จ่ายค่าธรรมเนียมและบริการ	2,710	2,768	(58)	(2.10)
<b>รายได้ค่าธรรมเนียมและบริการสุทธิ</b>	<b>5,465</b>	<b>5,920</b>	<b>(455)</b>	<b>(7.69)</b>
กำไรสุทธิจากธุรกรรมเพื่อค้าและปริวรรตเงินตราต่างประเทศ	742	1,302	(560)	(43.01)
กำไรสุทธิจากเงินลงทุน	1,956	1,098	858	78.14
ส่วนแบ่งกำไรจากเงินลงทุนตามวิธีส่วนได้เสีย	272	264	8	3.03
กำไรจากทรัพย์สินรอการขายและทรัพย์สินอื่น	310	179	131	73.18
รายได้จากการรับประกันภัย/ประกันชีวิตสุทธิ	2,043	1,711	332	19.40
รายได้เงินปันผล	359	350	9	2.57
รายได้จากการดำเนินงานอื่น ๆ	1,327	1,619	(292)	(18.04)
<b>รวมรายได้จากการดำเนินงานอื่น</b>	<b>7,009</b>	<b>6,523</b>	<b>486</b>	<b>7.45</b>
<b>รวมรายได้ที่มีใช้ดอกเบี้ย</b>	<b>12,474</b>	<b>12,443</b>	<b>31</b>	<b>0.25</b>

รายได้ที่มีใช้ดอกเบี้ยของบริษัทฯและบริษัทย่อยในปี 2558 มีจำนวน 12,474 ล้านบาท เพิ่มขึ้น 31 ล้านบาท หรือ ร้อยละ 0.25 จากปีก่อน โดยมีสาเหตุหลักมาจากกำไรสุทธิจากเงินลงทุน และรายได้จากการรับประกันภัย/ประกันชีวิตสุทธิ

### รายได้ค่าธรรมเนียมและบริการสุทธิ

ในปี 2558 รายได้ค่าธรรมเนียมและบริการสุทธิ มีจำนวน 5,465 ล้านบาท ลดลง 455 ล้านบาท หรือร้อยละ 7.69 เป็นผลจากการลดลงของรายได้ค่าธรรมเนียมจากธุรกิจหลักทรัพย์ และค่าธรรมเนียมอื่น ๆ

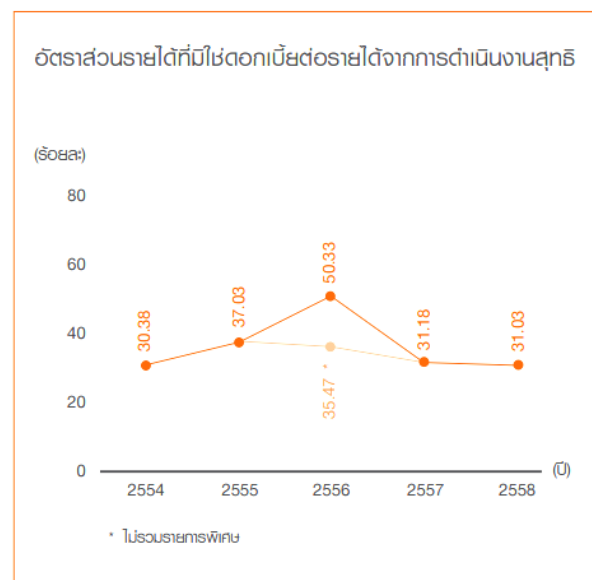
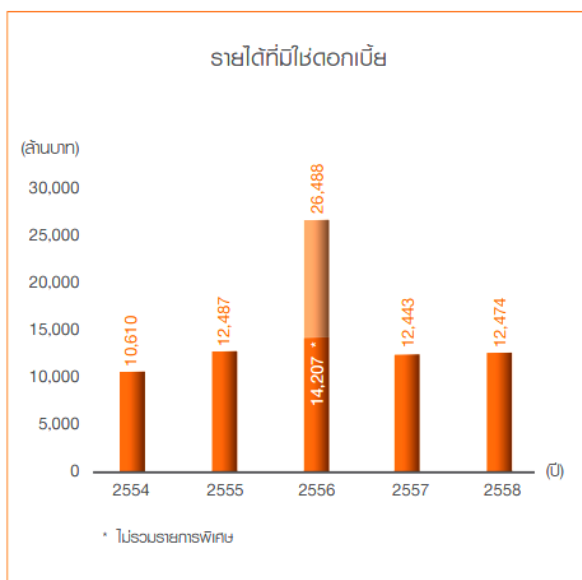
### รายได้จากการดำเนินงานอื่น

รายได้จากการดำเนินงานอื่น ได้แก่ กำไรสุทธิจากธุรกรรมเพื่อค้าและปริวรรตเงินตราต่างประเทศ กำไรสุทธิจากเงินลงทุน ส่วนแบ่งกำไรจากเงินลงทุนตามวิธีส่วนได้เสีย กำไรจากทรัพย์สินรอการขายและทรัพย์สินอื่น รายได้จาก การรับประกันภัยประกันชีวิตสุทธิ รายได้เงินปันผลและรายได้อื่น ๆ

ในปี 2558 รายได้จากการดำเนินงานอื่น มีจำนวน 7,009 ล้านบาท เพิ่มขึ้น 486 ล้านบาท หรือร้อยละ 7.45 โดยมี สาเหตุหลักมาจาก

- กำไรสุทธิจากเงินลงทุน มีจำนวน 1,956 ล้านบาท เพิ่มขึ้น 858 ล้านบาท หรือร้อยละ 78.14 ส่วนใหญ่เพิ่มขึ้น จากการขายตราสารหนี้
- รายได้จากการรับประกันภัย/ประกันชีวิตสุทธิ จำนวน 2,043 ล้านบาท เพิ่มขึ้น 332 ล้านบาท หรือร้อยละ 19.40 ส่วนใหญ่เพิ่มขึ้นจากธุรกิจประกันภัยที่มีการเติบโตขึ้นอย่างต่อเนื่อง
- กำไรสุทธิจากธุรกรรมเพื่อค้าและปริวรรตเงินตราต่างประเทศ มีจำนวน 742 ล้านบาท ลดลง 560 ล้านบาท หรือร้อยละ 43.01 ส่วนใหญ่เกิดจากกำไรจากการเปลี่ยนแปลงมูลค่าสุทธิของเงินลงทุนลดลงจากปีก่อน

ด้วยสาเหตุดังกล่าว ทำให้อัตราส่วนรายได้ที่มีไม่ดอกเบี้ยต่อรายได้จากการดำเนินงานสุทธิ (Non-interest Income Ratio) ในปี 2558 อยู่ที่ร้อยละ 31.03 ลดลงจากปีก่อนที่ร้อยละ 31.18



## ค่าใช้จ่ายจากการดำเนินงานอื่น ๆ

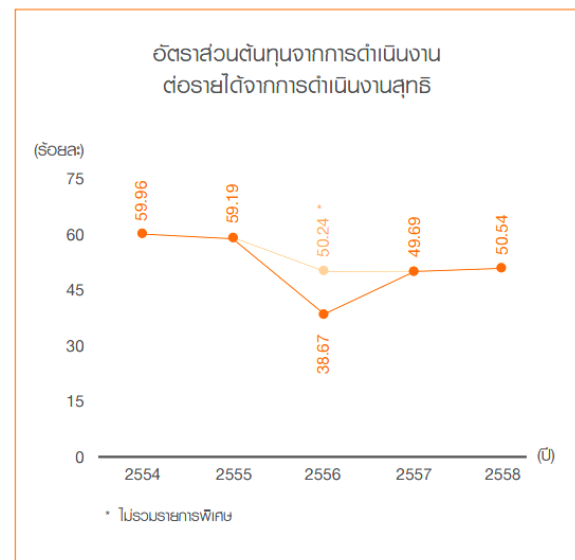
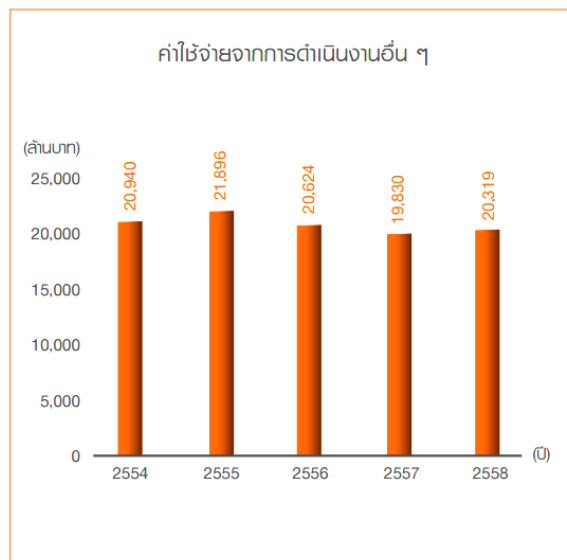
(หน่วย: ล้านบาท)

ค่าใช้จ่ายจากการดำเนินงานอื่น ๆ	สำหรับปี		เปลี่ยนแปลง	
	2558	2557	เพิ่ม/(ลด)	ร้อยละ
ค่าใช้จ่ายเกี่ยวกับพนักงาน	11,152	10,960	192	1.75
ค่าตอบแทนกรรมการ	78	75	3	4.00
ค่าใช้จ่ายเกี่ยวกับอาคาร สถานที่และอุปกรณ์	3,000	2,958	42	1.42
ค่าภาษีอากร	864	867	(3)	(0.35)
ค่าใช้จ่ายอื่น	5,225	4,970	255	5.13
<b>รวมค่าใช้จ่ายจากการดำเนินงานอื่น ๆ</b>	<b>20,319</b>	<b>19,830</b>	<b>489</b>	<b>2.47</b>

ในปี 2558 ค่าใช้จ่ายจากการดำเนินงานอื่น ๆ ของบริษัทฯ และบริษัทย่อย มีจำนวน 20,319 ล้านบาท เพิ่มขึ้น 489 ล้านบาท หรือร้อยละ 2.47 จากปีก่อน โดยมีสาเหตุหลักดังนี้

- ค่าใช้จ่ายอื่นเพิ่มขึ้น 255 ล้านบาท หรือร้อยละ 5.13 ส่วนใหญ่เกิดจากการตั้งประมาณการหนี้สินของความเสียหายที่อาจเกิดขึ้นจากคดีความในไตรมาส 1 ปี 2558
- ค่าใช้จ่ายพนักงานเพิ่มขึ้น 192 ล้านบาท หรือร้อยละ 1.75 ตามการเพิ่มขึ้นของค่าตอบแทนพนักงาน

ส่งผลให้อัตราส่วนต้นทุนจากการดำเนินงานต่อรายได้จากการดำเนินงานสุทธิ (Cost to Income Ratio) ในปี 2558 อยู่ที่ร้อยละ 50.54 เพิ่มขึ้นจากปีก่อนที่ร้อยละ 49.69

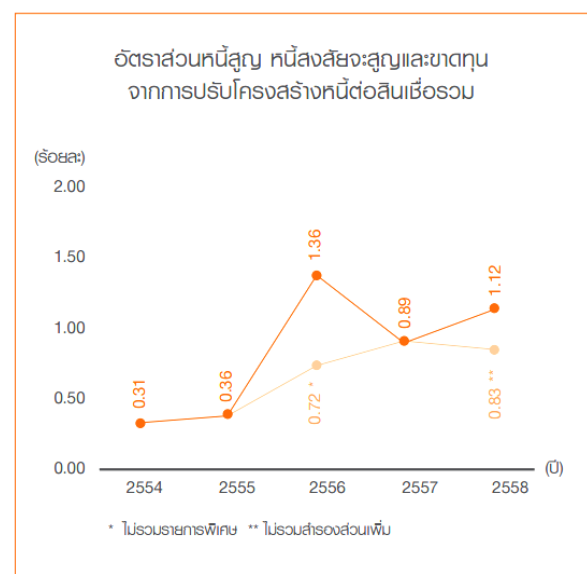


### หนี้สูญ หนี้สงสัยจะสูญและขาดทุนจากการด้อยค่า

(หน่วย: ล้านบาท)

หนี้สูญ หนี้สงสัยจะสูญและขาดทุนจากการด้อยค่า	สำหรับปี		เปลี่ยนแปลง	
	2558	2557	เพิ่ม/(ลด)	ร้อยละ
หนี้สูญ หนี้สงสัยจะสูญและขาดทุนจากการปรับโครงสร้างหนี้				
จากการดำเนินงานปกติ	6,363	7,102	(739)	(10.41)
หนี้สูญและหนี้สงสัยจะสูญ ส่วนเพิ่ม	2,216	-	2,216	100.00
ขาดทุนจากการด้อยค่าเงินลงทุน	21	(18)	39	216.67
<b>รวมหนี้สูญ หนี้สงสัยจะสูญและขาดทุนจากการด้อยค่า</b>	<b>8,600</b>	<b>7,084</b>	<b>1,516</b>	<b>21.40</b>
อัตราส่วนหนี้สูญ หนี้สงสัยจะสูญและขาดทุนจากการปรับ				
โครงสร้างหนี้ต่อเงินให้สินเชื่อรวม (Credit Cost) (ร้อยละ)	1.12	0.89	0.23	25.84
อัตราส่วนหนี้สูญ หนี้สงสัยจะสูญและขาดทุนจากการปรับ				
โครงสร้างหนี้ต่อเงินให้สินเชื่อรวม (Credit Cost)				
(ไม่รวมสำรองส่วนเพิ่ม) (ร้อยละ)	0.83	0.89	(0.06)	(6.74)

จากการบริหารหนี้ด้อยคุณภาพอย่างมีประสิทธิภาพ ส่งผลให้กลุ่มชนชาติมีค่าใช้จ่ายหนี้สูญและหนี้สงสัยจะสูญจากการดำเนินงานปกติ ในปี 2558 จำนวน 6,363 ล้านบาท ลดลง 739 ล้านบาท หรือร้อยละ 10.41 จากปีก่อน และมี Credit Cost อยู่ที่ร้อยละ 0.83 ลดลงจากร้อยละ 0.89 ในปีก่อนหน้า นอกจากนี้ จากการที่ธนาคารชนชาติ (บริษัทย่อย) ไม่มีภาระภาษี ธนาคารชนชาติจึงได้พิจารณาตั้งสำรองส่วนเพิ่มจำนวน 2,216 ล้านบาท เพื่อรองรับความผันผวนทางเศรษฐกิจ ซึ่งไม่ส่งผลกระทบต่อกำไรจากการดำเนินงานปกติของกลุ่มชนชาติ ประกอบกับการมุ่งเน้นการบริหารหนี้ด้อยคุณภาพของบริษัทฯและบริษัทย่อย ส่งผลให้อัตราส่วนเงินให้สินเชื่อต่อคุณภาพ (NPL Ratio) ลดลงอย่างต่อเนื่อง และมีอัตราส่วนค่าเผื่อหนี้สูญและหนี้สงสัยจะสูญต่อเงินให้สินเชื่อต่อคุณภาพ (Coverage Ratio) ปรับตัวดีขึ้นอย่างมีสาระสำคัญจากสิ้นปีที่ผ่านมา





## ภาษีเงินได้

ในปี 2558 บริษัทฯและบริษัทย่อยมีภาษีเงินได้ จำนวน 225 ล้านบาท ลดลงจากปีก่อนจำนวน 2,333 ล้านบาท ส่วนใหญ่เกิดจากธนาคารธนชาตซึ่งเป็นบริษัทย่อยไม่มีภาระภาษีเงินได้นิติบุคคล เนื่องจากธนาคารธนชาตมีผลขาดทุนทางภาษีจากเงินลงทุนของบริษัท สคิป จำกัด (มหาชน) ซึ่งได้ชำระบัญชีเสร็จสิ้น ในขณะที่งบการเงินของบริษัทย่อยอื่นยังคงมีภาระภาษีอยู่ตามปกติ

## ฐานะการเงิน

(หน่วย: ล้านบาท)

งบแสดงฐานะการเงินรวม	31 ธันวาคม 2558		31 ธันวาคม 2557		เปลี่ยนแปลง	
	จำนวนเงิน	ร้อยละ	จำนวนเงิน	ร้อยละ	เพิ่ม/(ลด)	ร้อยละ
รายการระหว่างธนาคารและตลาดเงินสุทธิ	58,138	5.83	66,038	6.44	(7,900)	(11.96)
เงินลงทุนสุทธิ	184,562	18.50	162,318	15.83	22,244	13.70
เงินลงทุนในบริษัทร่วมสุทธิ	2,353	0.24	2,417	0.24	(64)	(2.65)
เงินให้สินเชื่อแก่ลูกหนี้และดอกเบี้ยค้างรับ	715,295	71.70	756,444	73.75	(41,149)	(5.44)
ค่าเผื่อนี้สงฆ์จะสูญและค่าเผื่อปรับมูลค่าจากการปรับโครงสร้างหนี้	(26,244)	(2.63)	(28,450)	(2.77)	2,206	(7.75)
ทรัพย์สินรอการขายสุทธิ	6,334	0.63	8,931	0.87	(2,597)	(29.08)
สินทรัพย์ไม่มีตัวตนที่ได้จากการรวมธุรกิจสุทธิ	1,511	0.15	1,973	0.19	(462)	(23.42)
ค่าความนิยมน	17,207	1.73	16,969	1.65	238	1.40
สินทรัพย์อื่น	38,425	3.85	38,990	3.80	(565)	(1.45)
<b>สินทรัพย์รวม</b>	<b>997,581</b>	<b>100.00</b>	<b>1,025,630</b>	<b>100.00</b>	<b>(28,049)</b>	<b>(2.73)</b>
เงินรับฝาก	669,454	67.11	696,949	67.95	(27,495)	(3.95)
รายการระหว่างธนาคารและตลาดเงิน	85,600	8.58	80,139	7.81	5,461	6.81
ตราสารหนี้ที่ออกและเงินกู้ยืม	84,929	8.51	98,418	9.60	(13,489)	(13.71)
หนี้สินอื่น	46,275	4.64	45,848	4.47	427	0.93
<b>หนี้สินรวม</b>	<b>886,258</b>	<b>88.84</b>	<b>921,354</b>	<b>89.83</b>	<b>(35,096)</b>	<b>(3.81)</b>
ส่วนของบริษัทใหญ่	52,674	5.28	51,353	5.01	1,321	2.57
ส่วนได้เสียที่ไม่มีอำนาจควบคุม	58,649	5.88	52,923	5.16	5,726	10.82
<b>ส่วนของเจ้าของรวม</b>	<b>111,323</b>	<b>11.16</b>	<b>104,276</b>	<b>10.17</b>	<b>7,047</b>	<b>6.76</b>
<b>หนี้สินและส่วนของเจ้าของรวม</b>	<b>997,581</b>	<b>100.00</b>	<b>1,025,630</b>	<b>100.00</b>	<b>(28,049)</b>	<b>(2.73)</b>

ณ วันที่ 31 ธันวาคม 2558 สินทรัพย์รวมของกลุ่มธนชาตมีจำนวน 997,581 ล้านบาท ลดลง 28,049 ล้านบาท หรือ ร้อยละ 2.73 จากสิ้นปี 2557

โดยมีรายละเอียดของสินทรัพย์ที่สำคัญ ดังนี้

### รายการระหว่างธนาคารและตลาดเงินสุทธิ (สินทรัพย์)

ณ วันที่ 31 ธันวาคม 2558 รายการระหว่างธนาคารและตลาดเงินสุทธิ มีจำนวน 58,138 ล้านบาท ลดลงจากสิ้นปีก่อนจำนวน 7,900 ล้านบาท หรือร้อยละ 11.96 ตามการบริหารสภาพคล่อง

### เงินลงทุนสุทธิ

(หน่วย: ล้านบาท)

เงินลงทุนจำแนกตามประเภท	31 ธันวาคม 2558		31 ธันวาคม 2557		เปลี่ยนแปลง	
	จำนวนเงิน	ร้อยละ	จำนวนเงิน	ร้อยละ	เพิ่ม/(ลด)	ร้อยละ
เงินลงทุนเพื่อค้า	10,176	5.45	13,947	8.47	(3,771)	(27.04)
เงินลงทุนเพื่อขาย	160,527	85.88	131,849	80.04	28,678	21.75
ตราสารหนี้ที่จะถึงจนครบกำหนด	9,837	5.26	12,662	7.68	(2,825)	(22.31)
เงินลงทุนทั่วไป	4,022	2.15	3,860	2.34	162	4.20
เงินลงทุนสุทธิ	184,562	98.74	162,318	98.53	22,244	13.70
เงินลงทุนในบริษัทร่วม	2,353	1.26	2,417	1.47	(64)	(2.65)
<b>รวมเงินลงทุนสุทธิ</b>	<b>186,915</b>	<b>100.00</b>	<b>164,735</b>	<b>100.00</b>	<b>22,180</b>	<b>13.46</b>

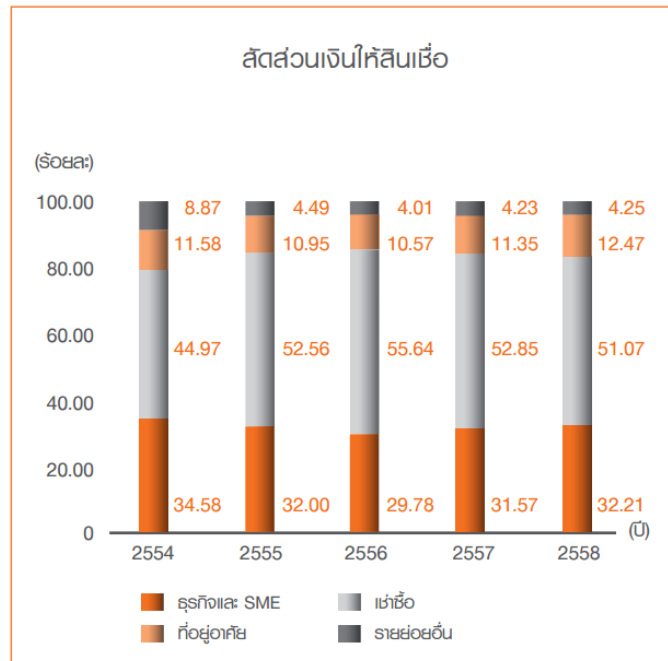
ณ วันที่ 31 ธันวาคม 2558 บริษัทฯและบริษัทย่อยมีเงินลงทุนสุทธิรวมจำนวน 186,915 ล้านบาท เพิ่มขึ้นจากสิ้นปีก่อนจำนวน 22,180 ล้านบาท หรือร้อยละ 13.46 ส่วนใหญ่เกิดจากการบริหารเงินลงทุนตามสภาวะโอกาสทางธุรกิจ

### เงินให้สินเชื่อแก่ลูกหนี้

(หน่วย: ล้านบาท)

	31 ธันวาคม 2558		31 ธันวาคม 2557		เปลี่ยนแปลง	
	จำนวนเงิน	ร้อยละ	จำนวนเงิน	ร้อยละ	เพิ่ม/(ลด)	ร้อยละ
การเกษตรและเหมืองแร่	15,005	2.10	12,048	1.59	2,957	24.54
อุตสาหกรรมการผลิตและการพาณิชย์	78,816	11.03	84,099	11.13	(5,283)	(6.28)
ธุรกิจอสังหาริมทรัพย์และการก่อสร้าง	49,873	6.98	52,101	6.89	(2,228)	(4.28)
การสาธาณูปโภคและบริการ	65,679	9.19	66,168	8.76	(489)	(0.74)
การบริโภคส่วนบุคคล						
เพื่อเช่าซื้อ	364,982	51.07	399,341	52.85	(34,359)	(8.60)
เพื่อที่อยู่อาศัย	89,088	12.47	85,753	11.35	3,335	3.89
เพื่อธุรกิจหลักทรัพย์	3,458	0.48	3,835	0.51	(377)	(9.83)
อื่น ๆ	26,967	3.77	28,141	3.72	(1,174)	(4.17)
อื่น ๆ	20,760	2.91	24,170	3.20	(3,410)	(14.11)
<b>รวมเงินให้สินเชื่อแก่ลูกหนี้</b>	<b>714,628</b>	<b>100.00</b>	<b>755,656</b>	<b>100.00</b>	<b>(41,028)</b>	<b>(5.43)</b>

ณ วันที่ 31 ธันวาคม 2558 เงินให้สินเชื่อแก่ลูกหนี้ มีจำนวน 714,628 ล้านบาท ลดลงจากสิ้นปีก่อน 41,028 ล้านบาท หรือร้อยละ 5.43 ส่วนใหญ่เป็นผลจากการลดลงของเงินให้สินเชื่อเช่าซื้อตามภาวะตลาดรถยนต์ที่ชะลอตัวลง รวมถึงการบริหารจัดการสินเชื่อด้วยคุณภาพให้ปรับตัวลดลง โดยสัดส่วนเงินให้สินเชื่อรายย่อยต่อสินเชื่อธุรกิจและสินเชื่อวิสาหกิจขนาดย่อมอยู่ที่ร้อยละ 68 ต่อ 32



### เงินให้สินเชื่อจัดชั้น

เงินให้สินเชื่อจัดชั้นตามเกณฑ์ ธปท.

บริษัทฯ และบริษัทย่อยที่เป็นสถาบันการเงิน (ธนาคารธนชาตและบริษัทบริหารสินทรัพย์) มีเงินให้สินเชื่อจัดชั้น และเงินสำรองที่เกี่ยวข้องตามเกณฑ์ในประกาศของ ธปท. ดังนี้

(หน่วย: ล้านบาท)

	31 ธันวาคม 2558				31 ธันวาคม 2557			
	เงินให้สินเชื่อ และดอกเบี้ย ค้างรับ	ร้อยละ	ค่าเผื่อหนี้ สงสัย จะสูญ	ร้อยละ	เงินให้สินเชื่อ และดอกเบี้ย ค้างรับ	ร้อยละ	ค่าเผื่อหนี้ สงสัย จะสูญ	ร้อยละ
ลูกหนี้จัดชั้นปกติ	629,494	92.36	8,101	33.21	657,369	90.80	5,831	22.13
ลูกหนี้จัดชั้นกล่าวถึงเป็นพิเศษ	30,993	4.55	3,524	14.44	34,488	4.77	4,342	16.48
ลูกหนี้จัดชั้นต่ำกว่ามาตรฐาน	4,119	0.60	1,819	7.46	5,809	0.80	2,421	9.19
ลูกหนี้จัดชั้นสงสัย	3,336	0.49	1,352	5.54	4,135	0.57	1,704	6.46
ลูกหนี้จัดชั้นสงสัยจะสูญ	13,595	2.00	8,096	33.19	22,154	3.06	11,760	44.62
<b>รวม</b>	<b>681,537</b>	<b>100.00</b>	<b>22,892</b>	<b>93.84</b>	<b>723,955</b>	<b>100.00</b>	<b>26,058</b>	<b>98.88</b>
เงินสำรองส่วนเกินเผื่อหนี้ที่ อาจเรียกเก็บไม่ได้			1,502	6.16			294	1.12
<b>รวมทั้งสิ้น</b>	<b>681,537</b>	<b>100.00</b>	<b>24,394</b>	<b>100.00</b>	<b>723,955</b>	<b>100.00</b>	<b>26,352</b>	<b>100.00</b>

**หมายเหตุ** เฉพาะบริษัทฯ และบริษัทย่อยที่อยู่ภายใต้การควบคุมของ ธปท. และหลังหักรายการระหว่างกัน

## เงินให้สินเชื่อด้วยคุณภาพ (Non-Performing Loans: NPLs)

(หน่วย: ล้านบาท)

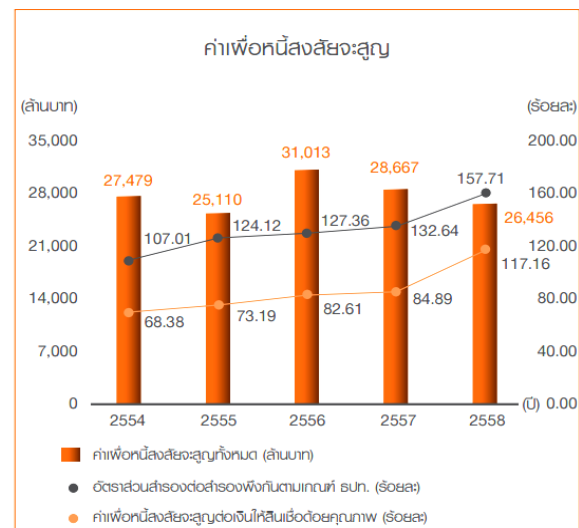
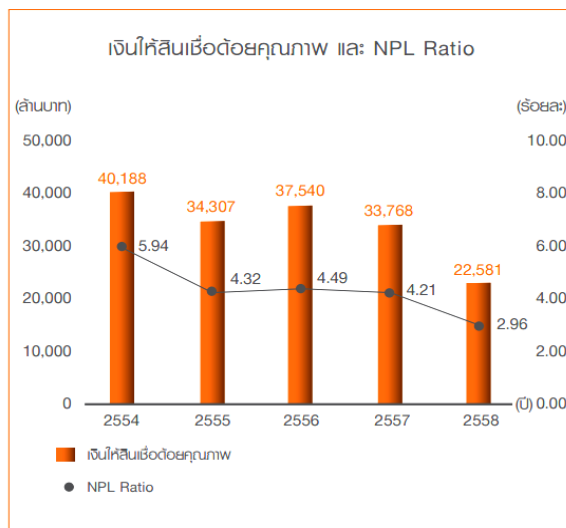
	31 ธันวาคม 2558	31 ธันวาคม 2557
เงินให้สินเชื่อด้วยคุณภาพ (NPLs)	22,581	33,768
เงินให้สินเชื่อด้วยคุณภาพหลังหักสำรอง (NPL-net)	9,789	16,194
ค่าเผื่อหนี้สงสัยจะสูญ *	26,456	28,667
อัตราส่วนเงินให้สินเชื่อด้วยคุณภาพ (NPL-gross) ต่อเงินให้สินเชื่อรวม (ร้อยละ)	2.96	4.21
อัตราส่วนเงินให้สินเชื่อด้วยคุณภาพ (NPL-net) หลังหักสำรองต่อเงินให้สินเชื่อรวม (ร้อยละ)	1.30	2.06
อัตราส่วนสำรองต่อสำรองพังกัณฑ์ ธปท. (ร้อยละ)	157.71	132.64
อัตราส่วนค่าเผื่อหนี้สงสัยจะสูญทั้งหมดต่อเงินให้สินเชื่อด้วยคุณภาพ (Coverage Ratio) (ร้อยละ)	117.16	84.89

**หมายเหตุ** \* รวมค่าเผื่อปรับมูลค่าจากการปรับโครงสร้างหนี้

แม้ว่าภาวะตลาดและภาวะเศรษฐกิจจะชะลอตัวลง และแนวโน้มสินเชื่อด้วยคุณภาพในอุตสาหกรรมมีทิศทางที่เพิ่มสูงขึ้น บริษัทฯและบริษัทย่อยได้วางแผนบริหารจัดการหนี้ด้วยคุณภาพอย่างเป็นระบบและมีประสิทธิภาพ ส่งผลให้เงินให้สินเชื่อด้วยคุณภาพ ณ วันที่ 31 ธันวาคม 2558 มีจำนวน 22,581 ล้านบาท ลดลง 11,187 ล้านบาท หรือร้อยละ 33.13 จากสิ้นปีก่อน

อัตราส่วนเงินให้สินเชื่อด้วยคุณภาพต่อเงินให้สินเชื่อรวม (NPL Ratio) อยู่ที่ร้อยละ 2.96 ลดลงจากสิ้นปีก่อนที่ร้อยละ 4.21 จากการบริหารจัดการสินเชื่อด้วยคุณภาพได้อย่างมีประสิทธิภาพ ถึงแม้ว่าเงินให้สินเชื่อรวมจะหดตัวลงก็ตาม และเมื่อพิจารณาเงินให้สินเชื่อด้วยคุณภาพหลังหักสำรอง (NPL-net) มีจำนวน 9,789 ล้านบาท และมีอัตราส่วน NPL-net ต่อเงินให้สินเชื่อรวม เท่ากับร้อยละ 1.30

อัตราส่วนค่าเผื่อหนี้สงสัยจะสูญทั้งหมดต่อเงินให้สินเชื่อด้วยคุณภาพ (Coverage Ratio) ณ สิ้นเดือนธันวาคม 2558 อยู่ที่ร้อยละ 117.16 เพิ่มขึ้นจากสิ้นเดือนธันวาคม 2557 ที่ร้อยละ 84.89 ในขณะที่อัตราส่วนสำรองต่อสำรองพังกัณฑ์ ธปท. ณ สิ้นปี 2558 อยู่ที่ร้อยละ 157.71 เพิ่มขึ้นจากสิ้นปี 2557 ที่ร้อยละ 132.64 โดยคิดเป็นสำรองส่วนเกินจำนวน 9,681 ล้านบาท



### ค่าเผื่อนี้สงสัยจะสูญ

ณ วันที่ 31 ธันวาคม 2558 บริษัทฯและบริษัทย่อยมีค่าเผื่อนี้สงสัยจะสูญจำนวน 26,456 ล้านบาท ลดลงจำนวน 2,211 ล้านบาท หรือร้อยละ 7.71 เมื่อเทียบกับสิ้นปีก่อน ซึ่งประกอบด้วยค่าเผื่อนี้สงสัยจะสูญลูกค้านุคลและลูกค้าธุรกิจ จำนวน 26,240 ล้านบาท ลูกค้านุคลสถาบันการเงินจำนวน 212 ล้านบาท และค่าเผื่อการปรับมูลค่าจากการปรับโครงสร้างหนี้จำนวน 4 ล้านบาท รวมเป็นจำนวน 26,456 ล้านบาท ซึ่งคิดเป็นร้อยละ 157.71 ของค่าเผื่อนี้สงสัยจะสูญตามเกณฑ์ของ ธปท.

### การปรับโครงสร้างหนี้ที่มีปัญหา

ณ วันที่ 31 ธันวาคม 2558 บริษัทฯและบริษัทย่อยมีเงินให้สินเชื่อคงเหลือที่ได้มีการทำสัญญาปรับโครงสร้างหนี้แล้วทั้งสิ้นจำนวน 21,479 ราย มีจำนวนหนี้คงค้าง 17,029 ล้านบาท และจำนวนหนี้คงค้างสุทธิจากหลักประกัน 8,071 ล้านบาท และในระหว่างปี บริษัทฯและบริษัทย่อยได้ทำสัญญาปรับโครงสร้างหนี้ที่มีปัญหากับลูกหนี้ทั้งสิ้นจำนวน 2,278 ราย ซึ่งมียอดคงค้างตามบัญชีก่อนการปรับโครงสร้างหนี้จำนวนประมาณ 3,926 ล้านบาท

### ทรัพย์สินรอการขาย

ณ วันที่ 31 ธันวาคม 2558 บริษัทฯและบริษัทย่อยมีทรัพย์สินรอการขายตามราคาต้นทุนจำนวน 7,719 ล้านบาท คิดเป็นร้อยละ 0.77 ของสินทรัพย์รวม มีค่าเผื่อการด้อยค่าสำหรับทรัพย์สินรอการขายจำนวน 1,385 ล้านบาท คิดเป็นร้อยละ 17.94 ของมูลค่าตามราคาต้นทุน

### รายจ่ายลงทุน

ณ วันที่ 31 ธันวาคม 2558 บริษัทฯและบริษัทย่อยมีการลงทุนในที่ดิน อาคารและอุปกรณ์ รวมถึงสินทรัพย์ไม่มีตัวตนจำนวน 1,061 ล้านบาท ส่วนใหญ่เป็นการลงทุนในเครื่องตกแต่งติดตั้งและอุปกรณ์ และคอมพิวเตอร์ซอฟต์แวร์

### สภาพคล่อง

ณ วันที่ 31 ธันวาคม 2558 เงินสดของบริษัทฯและบริษัทย่อยมีจำนวน 13,337 ล้านบาท โดยมีเงินสดสุทธิใช้ไปในกิจกรรมต่าง ๆ ดังนี้

- เงินสดสุทธิได้มาจากกิจกรรมดำเนินงานจำนวน 40,153 ล้านบาท เกิดจากกำไรจากการดำเนินงาน 17,596 ล้านบาท โดยมีการเปลี่ยนแปลงในสินทรัพย์และหนี้สินดำเนินงานที่สำคัญ ได้แก่ รายการระหว่างธนาคารและตลาดเงิน (สินทรัพย์) ลดลง 7,894 ล้านบาท สินทรัพย์ตราสารอนุพันธ์ลดลง 907 ล้านบาท เงินลงทุนในหลักทรัพย์เพื่อค้าลดลง 3,686 ล้านบาท เงินให้สินเชื่อแก่ลูกหนี้ลดลง 25,567 ล้านบาท ทรัพย์สินรอการขายลดลง 8,725 ล้านบาท ลูกหนี้จากการซื้อขายหลักทรัพย์ลดลง 892 ล้านบาท สินทรัพย์อื่นเพิ่มขึ้น 2,604 ล้านบาท เงินรับฝากลดลง 27,494 ล้านบาท รายการระหว่างธนาคารและตลาดเงิน (หนี้สิน) เพิ่มขึ้น 5,262 ล้านบาท หนี้สินจ่ายคืนเมื่อทวงถามเพิ่มขึ้น 546 ล้านบาท หนี้สินตราสารอนุพันธ์ลดลง 1,129 ล้านบาท เจ้าหนี้จากการซื้อขายหลักทรัพย์เพิ่มขึ้น 553 ล้านบาท หนี้สินจากสัญญาประกันภัย/ประกันชีวิตลดลง 16 ล้านบาท และหนี้สินอื่นลดลง 232 ล้านบาท

- เงินสดสุทธิใช้ไปในกิจกรรมลงทุนจำนวน 23,259 ล้านบาท เกิดจากเงินลงทุนในหลักทรัพย์เพิ่มขึ้น 26,571 ล้านบาท เงินสดรับดอกเบี้ย 3,762 ล้านบาท เงินสดรับเงินปันผล 584 ล้านบาท เงินสดรับจากการขายอุปกรณ์และสินทรัพย์ไม่มีตัวตน 27 ล้านบาท ในขณะที่มีเงินสดจ่ายซื้อเครื่องตกแต่งติดตั้ง อุปกรณ์และสินทรัพย์ไม่มีตัวตน 1,061 ล้านบาท

• เงินสดสุทธิใช้ไปในกิจกรรมจัดหาเงินจำนวน 20,162 ล้านบาท ซึ่งเกิดจากเงินสดรับจากตราสารหนี้ที่ออกและเงินกู้ยืม 63,583 ล้านบาท ในขณะที่มีการจ่ายคืนตราสารหนี้ที่ออกและเงินกู้ยืม 77,072 ล้านบาท เงินสดจ่ายดอกเบี้ยตราสารหนี้ที่ออกและเงินกู้ยืม 3,968 ล้านบาท เงินค่าหุ้นรับจากส่วนได้เสียที่ไม่มีอำนาจควบคุมจากการจดทะเบียนเพิ่มทุนของบริษัทย่อย 2,702 ล้านบาท เงินปันผลจ่าย 2,020 ล้านบาท เงินสดจ่ายซื้อหุ้นทุนซื้อคืน 1,400 ล้านบาท และเงินปันผลจ่ายส่วนได้เสียที่ไม่มีอำนาจควบคุม 1,987 ล้านบาท

## แหล่งที่มาของเงินทุน

### โครงสร้างเงินทุน

แหล่งที่มาของเงินทุนของบริษัทฯและบริษัทย่อยมาจาก 2 แหล่ง ได้แก่ หนี้สินและส่วนของผู้ถือหุ้น โดย ณ วันที่ 31 ธันวาคม 2558 บริษัทฯและบริษัทย่อยมีเงินทุนที่มาจากหนี้สินรวม 886,258 ล้านบาท และส่วนของผู้ถือหุ้นจำนวน 111,323 ล้านบาท ซึ่งคิดเป็นร้อยละ 88.84 และร้อยละ 11.16 ของแหล่งเงินทุนรวมตามลำดับ โดยมีอัตราส่วนหนี้สินต่อส่วนของผู้ถือหุ้นเท่ากับ 7.96 เท่า หรือมีหนี้สิน 7.96 เท่าของทุนดำเนินการ โดยองค์ประกอบของแหล่งเงินทุนด้านหนี้สินที่สำคัญ ได้แก่ เงินรับฝาก คิดเป็นสัดส่วนร้อยละ 75.54 ของแหล่งเงินทุนด้านหนี้สิน สำหรับรายการระหว่างธนาคารและตลาดเงิน ตราสารหนี้ที่ออกและเงินกู้ยืม และหนี้สินอื่น มีสัดส่วนร้อยละ 9.66 ร้อยละ 9.58 และร้อยละ 5.22 ตามลำดับ

### หนี้สิน

(หน่วย: ล้านบาท)

หนี้สินรวม	31 ธันวาคม 2558		31 ธันวาคม 2557		เปลี่ยนแปลง	
	จำนวนเงิน	ร้อยละ	จำนวนเงิน	ร้อยละ	เพิ่ม/(ลด)	ร้อยละ
เงินรับฝาก	669,454	75.54	696,949	75.64	(27,495)	(3.95)
รายการระหว่างธนาคารและตลาดเงิน	85,600	9.66	80,139	8.70	5,461	6.81
ตราสารหนี้ที่ออกและเงินกู้ยืม	84,929	9.58	98,418	10.68	(13,489)	(13.71)
หนี้สินอื่น ๆ	46,275	5.22	45,848	4.98	427	0.93
<b>รวมหนี้สิน</b>	<b>886,258</b>	<b>100.00</b>	<b>921,354</b>	<b>100.00</b>	<b>(35,096)</b>	<b>(3.81)</b>

หนี้สินรวมของกลุ่มธนชาต ณ วันที่ 31 ธันวาคม 2558 มีจำนวน 886,258 ล้านบาท ลดลง 35,096 ล้านบาท หรือร้อยละ 3.81 จากสิ้นปี 2557 โดยมีรายการสำคัญ ดังนี้

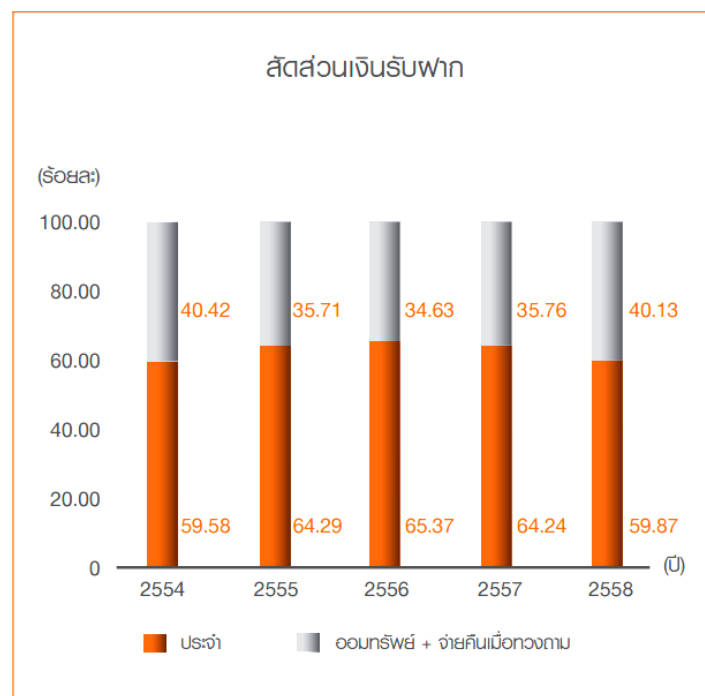
• เงินรับฝากมีจำนวน 669,454 ล้านบาท ลดลง 27,495 ล้านบาท หรือร้อยละ 3.95 จากสิ้นปีก่อน โดยเป็นการปรับโครงสร้างเงินฝากและการบริหารต้นทุนทางการเงินให้สอดคล้องกับการลดลงของเงินให้สินเชื่อ

(หน่วย: ล้านบาท)

เงินรับฝาก	31 ธันวาคม 2558		31 ธันวาคม 2557		เปลี่ยนแปลง	
	จำนวนเงิน	ร้อยละ	จำนวนเงิน	ร้อยละ	เพิ่ม/(ลด)	ร้อยละ
จ่ายคืนเมื่อทวงถาม	9,779	1.46	8,667	1.24	1,112	12.83
ออมทรัพย์	258,887	38.67	240,554	34.52	18,333	7.62
บัตรเงินฝาก	113,598	16.97	228,654	32.81	(115,056)	(50.32)
จ่ายคืนเมื่อสิ้นระยะเวลา						
ไม่ถึง 6 เดือน	38,632	5.77	64,122	9.20	(25,490)	(39.75)
6 เดือนไม่ถึง 1 ปี	122,076	18.24	22,583	3.24	99,493	440.57
1 ปีขึ้นไป	126,482	18.89	132,369	18.99	(5,887)	(4.45)
รวมเงินรับฝากประเภทจ่ายคืนเมื่อสิ้นระยะเวลา	287,190	42.90	219,074	31.43	68,116	31.09
<b>รวมเงินรับฝาก</b>	<b>669,454</b>	<b>100.00</b>	<b>696,949</b>	<b>100.00</b>	<b>(27,495)</b>	<b>(3.95)</b>

- สัดส่วนเงินรับฝากประเภทกระแสรายวันและเงินรับฝากประเภทออมทรัพย์ (CASA) ต่อเงินรับฝากเท่ากับ ร้อยละ 40.13 เพิ่มขึ้นจากสิ้นปีก่อนที่ร้อยละ 35.76

- ตราสารหนี้ที่ออกและเงินกู้ยืมมีจำนวน 84,929 ล้านบาท ลดลง 13,489 ล้านบาท หรือร้อยละ 13.71 สาเหตุหลักมาจากการไถ่ถอนหุ้นกู้ด้อยสิทธิ และหุ้นกู้ด้อยสิทธิที่มีลักษณะคล้ายทุน (Hybrid Tier I) ของธนาคารธนชาต (บริษัทย่อย)



- รายการระหว่างธนาคารและตลาดเงินมีจำนวน 85,600 ล้านบาท เพิ่มขึ้นจากสิ้นปีก่อนจำนวน 5,461 ล้านบาท หรือร้อยละ 6.81 จากการบริหารสภาพคล่อง

### ส่วนของเจ้าของ

ส่วนของเจ้าของรวม ณ วันที่ 31 ธันวาคม 2558 มีจำนวน 111,323 ล้านบาท เพิ่มขึ้น 7,047 ล้านบาท หรือร้อยละ 6.76 จากสิ้นปี 2557 โดยแบ่งเป็น

- ส่วนของผู้ถือหุ้นของบริษัทใหญ่จำนวน 52,674 ล้านบาท เพิ่มขึ้น 1,321 ล้านบาท หรือร้อยละ 2.57 ส่วนใหญ่มาจากการเพิ่มขึ้นของกำไรจากการดำเนินงานส่วนของบริษัทฯ ในปี 2558 จำนวน 5,436 ล้านบาท ในขณะที่มีการจ่ายเงินปันผลจำนวน 2,022 ล้านบาท รวมทั้งมีการซื้อหุ้นคืนตามการบริหารสภาพคล่องจำนวน 1,400 ล้านบาท
- ส่วนได้เสียที่ไม่มีอำนาจควบคุมจำนวน 58,649 ล้านบาท เพิ่มขึ้น 5,726 ล้านบาท หรือร้อยละ 10.82 มีสาเหตุหลักมาจากผลการดำเนินงานของบริษัทย่อย

### ภาระผูกพันและหนี้สินที่อาจเกิดขึ้นในภายหน้า

(หน่วย: ล้านบาท)

ภาระผูกพัน	31 ธันวาคม 2558	31 ธันวาคม 2557	เปลี่ยนแปลง	
			เพิ่ม/(ลด)	ร้อยละ
การรับอวัลด์เงิน	1,270	256	1,014	396.09
ภาระตามตั๋วแลกเงินค่าสินค้าเข้าที่ยังไม่ครบกำหนด	497	509	(12)	(2.36)
เลตเตอร์ออฟเครดิต	2,310	4,796	(2,486)	(51.83)
ภาระผูกพันอื่น				
วงเงินเบิกเกินบัญชีที่ลูกค้ายังไม่ได้ถอน	24,506	27,400	(2,894)	(10.56)
อื่น ๆ	53,203	55,267	(2,064)	(3.73)
<b>รวม</b>	<b>81,786</b>	<b>88,228</b>	<b>(6,442)</b>	<b>(7.30)</b>

ณ วันที่ 31 ธันวาคม 2558 บริษัทฯและบริษัทย่อยมีภาระผูกพันจำนวน 81,786 ล้านบาท ลดลง 6,442 ล้านบาท หรือร้อยละ 7.30 จากสิ้นปี 2557 โดยส่วนใหญ่เป็นการลดลงจากภาระผูกพันอื่น

### เงินกองทุนตามกฎหมาย

ณ วันที่ 31 ธันวาคม 2558 บริษัทฯและบริษัทย่อยมีเงินกองทุนตามกฎหมาย ตามหลักเกณฑ์ Basel III ทั้งสิ้นจำนวน 112,317 ล้านบาท แบ่งเป็นเงินกองทุนชั้นที่ 1 จำนวน 78,539 ล้านบาท และเงินกองทุนชั้นที่ 2 จำนวน 33,778 ล้านบาท โดยมีอัตราส่วนเงินกองทุนทั้งสิ้นต่อสินทรัพย์เสี่ยง เท่ากับร้อยละ 14.71 ซึ่งสูงกว่าอัตราขั้นต่ำที่ ธปท. กำหนดไว้ที่ร้อยละ 8.50 โดยมีรายละเอียด ดังนี้



(หน่วย: ร้อยละ)

อัตราส่วนเงินกองทุนตามกฎหมาย	Basel III		
	เกณฑ์ ธปท.	ปี 2558	ปี 2557
อัตราส่วนเงินกองทุนชั้นที่ 1	6.00	10.29	9.37
อัตราส่วนเงินกองทุนชั้นที่ 1 ที่เป็นส่วนของผู้ถือหุ้น	4.50	10.29	9.03
อัตราส่วนเงินกองทุนชั้นที่ 2	-	4.42	4.22
อัตราส่วนเงินกองทุนทั้งสิ้น	8.50	14.71	13.59

สัดส่วนการถือหุ้นและผลการดำเนินงานของบริษัทย่อยที่มีนัยสำคัญจากงบการเงินของแต่ละบริษัท มีดังนี้

(หน่วย: ล้านบาท)

บริษัทย่อย	สัดส่วนการถือหุ้น ทางตรง/ทางอ้อม (ร้อยละ)	กำไรสุทธิสำหรับปี	
		2558	2557
ธนาคารธนชาต จำกัด (มหาชน)			
งบการเงินรวม		10,743	9,922
งบการเงินเฉพาะกิจการ	50.96	11,452	7,918
บริษัทหลักทรัพย์ ธนชาต จำกัด (มหาชน)	50.96	488	561
บริษัทหลักทรัพย์จัดการกองทุน ธนชาต จำกัด	38.22	320	290
บริษัท ธนชาตประกันภัย จำกัด (มหาชน)	50.96	1,117	1,047
บริษัทบริหารสินทรัพย์ ที เอส จำกัด	50.96	(18)	320
บริษัท ราชธานีลิซซิ่ง จำกัด (มหาชน)	33.22	749	704
บริษัทบริหารสินทรัพย์ เอ็น เอฟ เอส จำกัด	100.00	50	58
บริษัทบริหารสินทรัพย์ แม็กซ์ จำกัด	83.44	69	130

## ฐานะการเงินและผลการดำเนินงานของบริษัทย่อย

### ธนาคารธนชาต จำกัด (มหาชน)

### ภาพรวมของผลการดำเนินงาน

(บทวิเคราะห์เปรียบเทียบผลการดำเนินงานตามงบการเงินรวม ปี 2558 เปรียบเทียบกับปี 2557)

(หน่วย: ล้านบาท)

งบกำไรขาดทุนเบ็ดเสร็จ	สำหรับปี		เปลี่ยนแปลง	
	2558	2557	เพิ่ม/(ลด)	ร้อยละ
รายได้ดอกเบี้ย	48,217	52,445	(4,228)	(8.06)
ค่าใช้จ่ายดอกเบี้ย	20,536	24,884	(4,348)	(17.47)
รายได้ดอกเบี้ยสุทธิ	27,681	27,561	120	0.44
รายได้ค่าธรรมเนียมและบริการสุทธิ	5,475	5,927	(452)	(7.63)
รายได้จากการดำเนินงานอื่น <sup>(1)</sup>	6,725	5,823	902	15.49
ค่าใช้จ่ายจากการดำเนินงานอื่น ๆ <sup>(2)</sup>	19,964	19,515	449	2.30
กำไร (ขาดทุน) ก่อนหนี้สูญและหนี้สงสัยจะสูญและขาดทุนจากการด้อยค่า	19,917	19,796	121	0.61
หนี้สูญ หนี้สงสัยจะสูญและขาดทุนจากการด้อยค่าจากการดำเนินงานตามปกติ	6,376	7,122	(746)	(10.47)
หนี้สูญ หนี้สงสัยจะสูญและขาดทุนจากการด้อยค่าส่วนเพิ่ม	2,216	0	2,216	N.A.
กำไร (ขาดทุน) ก่อนภาษีเงินได้	11,325	12,674	(1,349)	(10.64)
ภาษีเงินได้	198	2,479	(2,281)	(92.01)
กำไรสุทธิ	11,127	10,195	932	9.14
ส่วนที่เป็นของผู้ถือหุ้นของธนาคาร	10,743	9,922	821	8.27
ส่วนที่เป็นของส่วนได้เสียที่ไม่มีอำนาจควบคุมของบริษัทย่อย	384	273	111	40.66
กำไรต่อหุ้น (บาท)	1.90	1.80		
จำนวนหุ้นสามัญถัวเฉลี่ยถ่วงน้ำหนัก (ล้านหุ้น)	5,640.52	5,513.66		

**หมายเหตุ** (1) รายได้จากการดำเนินงานหักค่าใช้จ่ายในการรับประกันภัย/ประกันชีวิต

(2) ไม่รวมค่าใช้จ่ายในการรับประกันภัย/ประกันชีวิต

### ผลการดำเนินงานสำหรับปี 2558

ท่ามกลางภาวะเศรษฐกิจที่มีความท้าทายอย่างมากในปีนี้ ธนาคารธนชาตและบริษัทย่อยสามารถรักษาการเติบโตของกำไรสุทธิในทุกไตรมาสได้อย่างต่อเนื่อง โดยมีกำไรสุทธิของปี 2558 จำนวน 10,743 ล้านบาท เพิ่มขึ้นจำนวน 821 ล้านบาท หรือร้อยละ 8.27 จากปีที่ผ่านมา ความสำเร็จนี้เป็นผลมาจากการปรับกลยุทธ์เพื่อรองรับสถานะเศรษฐกิจที่ชะลอตัว โดยมุ่งเน้นในการบริหารต้นทุนเงินฝาก และการบริหารค่าใช้จ่ายหนี้สูญและหนี้สงสัยจะสูญอย่างมีประสิทธิภาพ นอกจากนี้ ธนาคารธนชาตและบริษัทย่อยยังสามารถเพิ่มความแข็งแกร่งของคุณภาพสินทรัพย์ และเงินกองทุนได้อย่างมีนัย ประกอบกับธนาคารธนชาตได้เตรียมความพร้อมในการดำรงสินทรัพย์สภาพคล่องเพื่อรองรับ

สถานการณ์ด้านสภาพคล่องที่มีความรุนแรง (Liquidity Coverage Ratio - LCR) ตามเกณฑ์ Basel III ไว้อย่างดี แสดงถึงศักยภาพของธนาคารธนชาตที่มีความแข็งแกร่งและมีพัฒนาการทางการเงินอย่างชัดเจน

คุณภาพของสินทรัพย์แข็งแกร่งขึ้นอย่างต่อเนื่อง จากการบริหารสินเชื่อด้วยคุณภาพอย่างมีประสิทธิภาพ ผนวกกับนโยบายการบริหารความเสี่ยงอย่างรอบคอบ แม้ว่าสินทรัพย์รวมของธนาคารธนชาตปรับตัวลดลงจากสิ้นปีที่ผ่านมา ตามภาวะการชะลอตัวของเศรษฐกิจ ในขณะที่ส่วนของหนี้สินรวมและเงินรับฝากของธนาคารธนชาตลดลงจากสิ้นปีที่ผ่านมา จากการบริหารสภาพคล่องตามทิศทางของสินทรัพย์ที่ลดลง

ฐานรายได้รวมของธนาคารธนชาตปรับตัวเพิ่มขึ้นจากปีที่ผ่านมา จากการเติบโตของทั้งรายได้ดอกเบี้ยสุทธิและรายได้ที่มีโชดดอกเบี้ย โดยรายได้ดอกเบี้ยสุทธิปรับตัวเพิ่มขึ้นร้อยละ 0.44 จากส่วนต่างอัตราดอกเบี้ย (Interest Spread) ที่ปรับตัวดีขึ้นจากปีที่ผ่านมา รายได้ที่มีโชดดอกเบี้ยปรับตัวเพิ่มขึ้นร้อยละ 3.83 ส่วนใหญ่เกิดจากการกำไรจากการขายเงินลงทุน ในขณะที่ค่าใช้จ่ายจากการดำเนินงานเพิ่มขึ้นร้อยละ 2.30 ส่งผลให้ ธนาคารธนชาตและบริษัทย่อยมีกำไรจากการดำเนินงานก่อนหนี้สูญและหนี้สงสัยจะสูญ (PPOP) ในปี 2558 จำนวน 19,917 ล้านบาท เพิ่มขึ้นจำนวน 121 ล้านบาท หรือร้อยละ 0.61 จากปีที่ผ่านมา

ในขณะที่ภาวะเศรษฐกิจยังคงชะลอตัวอยู่และขอขยายรถยนต์ในประเทศที่ยังไม่ฟื้นตัวในปี 2558 ธนาคารธนชาตจึงมุ่งเน้นการบริหารหนี้ด้วยคุณภาพ และเพิ่มความระมัดระวังในการปล่อยสินเชื่อ ส่งผลให้ค่าใช้จ่ายหนี้สูญและหนี้สงสัยจะสูญจากการดำเนินงานปกติปรับตัวลดลงถึงร้อยละ 10.47 จากปีที่ผ่านมา ประกอบกับสินเชื่อด้อยคุณภาพในงบการเงินรวมของธนาคารธนชาตและบริษัทย่อยลดลง 11,080 ล้านบาท จากสิ้นปีที่ผ่านมา ส่งผลให้สัดส่วนสินเชื่อด้อยคุณภาพ (NPL Ratio) ลดลงจากปีที่ผ่านมาลงเหลือร้อยละ 2.84 นอกจากนี้ อัตราส่วนค่าเผื่อหนี้สูญและหนี้สงสัยจะสูญต่อสินเชื่อด้อยคุณภาพ (Coverage Ratio) ปรับตัวดีขึ้นมาอยู่ที่ร้อยละ 119.42

สำหรับงบเฉพาะธนาคาร ธนาคารธนชาตมีสัดส่วนสินเชื่อด้อยคุณภาพ (NPL Ratio) ลดลงจากปีที่ผ่านมาเป็นร้อยละ 2.20 และอัตราส่วนค่าเผื่อหนี้สูญและหนี้สงสัยจะสูญต่อสินเชื่อด้อยคุณภาพ (Coverage Ratio) ปรับตัวดีขึ้นมาอยู่ที่ร้อยละ 127.41 ด้านเงินกองทุน อัตราส่วนเงินกองทุนต่อสินทรัพย์เสี่ยงของธนาคารธนชาตเท่ากับร้อยละ 17.92 เพิ่มขึ้นเมื่อเทียบกับสิ้นปี 2557 ที่ร้อยละ 15.83

สรุปผลการดำเนินงานที่สำคัญของงบการเงินรวมของธนาคารธนชาตและบริษัทย่อยในปี 2558 เปรียบเทียบกับปี 2557 เป็นดังนี้

- รายได้ดอกเบี้ยสุทธิปรับตัวเพิ่มขึ้นร้อยละ 0.44 จากการบริหารต้นทุนเงินฝาก และส่วนต่างอัตราดอกเบี้ย (Interest Spread) เพิ่มขึ้นมาอยู่ที่ร้อยละ 2.84
- รายได้ที่มีโชดดอกเบี้ยปรับตัวเพิ่มขึ้นร้อยละ 3.83 สาเหตุหลักมาจากความสามารถในการขายเงินลงทุน และรายได้จากการรับประกันภัยสุทธิจากธนาคารประกันภัย
- ค่าใช้จ่ายจากการดำเนินงานปรับตัวเพิ่มขึ้นร้อยละ 2.30 จากการตั้งประมาณการหนี้สินของความเสียหายที่อาจเกิดขึ้นจากคดีความในไตรมาส 1 ปี 2558
- หนี้สูญ หนี้สงสัยจะสูญและขาดทุนจากการด้อยค่าจากการดำเนินงานปกติ ลดลงร้อยละ 10.47 จากการบริหารคุณภาพหนี้ให้มีประสิทธิภาพ
- กำไรสุทธิปรับตัวเพิ่มขึ้นร้อยละ 8.27 ฐานรายได้ที่เพิ่มขึ้น ประกอบกับการปรับตัวลดลงของค่าใช้จ่ายหนี้สูญและหนี้สงสัยจะสูญจากการดำเนินงานปกติ

- สินเชื่อด้วยคุณภาพลดลง 11,080 ล้านบาท และสัดส่วนสินเชื่อด้วยคุณภาพ (NPL Ratio) ลดลงจากปีที่ผ่านมาลงเหลือร้อยละ 2.84 ในขณะที่อัตราส่วนค่าเผ่อนี้สูญและหนี้สงสัยจะสูญต่อสินเชื่อด้วยคุณภาพ (Coverage Ratio) ปรับตัวดีขึ้นมาอยู่ที่ร้อยละ 119.42

### รายได้ดอกเบี้ยสุทธิ

(หน่วย: ล้านบาท)

รายได้ดอกเบี้ยสุทธิ	สำหรับปี		เปลี่ยนแปลง	
	2558	2557	เพิ่ม/(ลด)	ร้อยละ
<b>รายได้ดอกเบี้ย</b>	<b>48,217</b>	<b>52,445</b>	<b>(4,228)</b>	<b>(8.06)</b>
รายการระหว่างธนาคารและตลาดเงิน	1,580	1,894	(314)	(16.58)
เงินลงทุนและธุรกรรมเพื่อค้า	73	238	(165)	(69.33)
เงินลงทุนในตราสารหนี้	3,761	4,106	(345)	(8.40)
เงินให้สินเชื่อ	19,474	20,320	(846)	(4.16)
การให้เช่าซื้อและสัญญาเช่าทางการเงิน	23,329	25,887	(2,558)	(9.88)
<b>ค่าใช้จ่ายดอกเบี้ย</b>	<b>20,536</b>	<b>24,884</b>	<b>(4,348)</b>	<b>(17.47)</b>
เงินรับฝาก	12,832	16,224	(3,392)	(20.91)
รายการระหว่างธนาคารและตลาดเงิน	957	1,092	(135)	(12.36)
เงินนำส่งเข้ากองทุนฟื้นฟูฯ และสถาบันคุ้มครองเงินฝาก	3,405	3,556	(151)	(4.25)
ตราสารหนี้ที่ออกและเงินกู้ยืม	3,336	4,003	(667)	(16.66)
ค่าธรรมเนียมในการกู้ยืมเงิน	6	9	(3)	(33.33)
<b>รายได้ดอกเบี้ยสุทธิ</b>	<b>27,681</b>	<b>27,561</b>	<b>120</b>	<b>0.44</b>

ในปี 2558 ธนาคารธนชาตและบริษัทย่อยมีรายได้ดอกเบี้ยสุทธิจำนวน 27,681 ล้านบาท เพิ่มขึ้นจำนวน 120 ล้านบาท หรือร้อยละ 0.44 จากปีก่อน

- รายได้ดอกเบี้ยลดลง 4,228 ล้านบาท หรือร้อยละ 8.06 เนื่องจากปริมาณสินเชื่อที่ลดลง ประกอบกับอัตราผลตอบแทนจากสินทรัพย์ที่ก่อให้เกิดรายได้ (Yield on Earning Assets) ลดลงตามทิศทางอัตราดอกเบี้ยในตลาด
- ค่าใช้จ่ายดอกเบี้ยลดลง 4,348 ล้านบาท หรือร้อยละ 17.47 ซึ่งเป็นผลจากการบริหารต้นทุนเงินฝากตามกลยุทธ์การบริหารสภาพคล่องของธนาคารธนชาต ประกอบกับผลกระทบการลดลงของดอกเบี้ยนโยบายของคณะกรรมการนโยบายการเงิน

ส่งผลให้ส่วนต่างอัตราดอกเบี้ยในปี 2558 อยู่ที่ร้อยละ 2.84 เพิ่มขึ้นจากปีที่ผ่านมาที่ร้อยละ 2.68 โดยมีรายละเอียดดังนี้

	4Q57	1Q58	2Q58	3Q58	4Q58	2557	2558
อัตราดอกเบี้ยนโยบายเฉลี่ย	2.00	1.94	1.58	1.50	1.50	2.06	1.63
อัตราผลตอบแทน	5.48	5.50	5.47	5.31	5.16	5.57	5.36
ต้นทุนทางการเงิน	2.83	2.76	2.61	2.43	2.29	2.89	2.52
ส่วนต่างอัตราดอกเบี้ย	2.65	2.74	2.86	2.88	2.87	2.68	2.84

**รายได้ที่มีใช้ดอกเบี้ย**

(หน่วย: ล้านบาท)

รายได้ที่มีใช้ดอกเบี้ย	สำหรับปี		เปลี่ยนแปลง	
	2558	2557	เพิ่ม/(ลด)	ร้อยละ
รายได้ค่าธรรมเนียมและบริการสุทธิ	5,475	5,927	(452)	(7.63)
กำไรสุทธิจากธุรกรรมเพื่อค้าและปริวรรตเงินตราต่างประเทศ	658	859	(201)	(23.40)
กำไรสุทธิจากเงินลงทุน	1,533	769	764	99.35
ส่วนแบ่งกำไรจากเงินลงทุนในบริษัทร่วมตามวิธีส่วนได้เสีย	169	152	17	11.18
กำไรจากทรัพย์สินรอการขายและทรัพย์สินอื่น	265	240	25	10.42
รายได้จากการรับประกันภัย/ประกันชีวิตสุทธิ	2,552	2,091	461	22.05
รายได้เงินปันผล	295	305	(10)	(3.28)
รายได้อื่น ๆ	1,253	1,407	(154)	(10.95)
<b>รวมรายได้จากการดำเนินงานอื่น</b>	<b>6,725</b>	<b>5,823</b>	<b>902</b>	<b>15.49</b>
<b>รวมรายได้ที่มีใช้ดอกเบี้ย</b>	<b>12,200</b>	<b>11,750</b>	<b>450</b>	<b>3.83</b>

รายได้ที่มีใช้ดอกเบี้ยของธนาคารธนชาติและบริษัทย่อยในปี 2558 มีจำนวน 12,200 ล้านบาท เพิ่มขึ้น 450 ล้านบาท หรือร้อยละ 3.83 จากปีที่ผ่านมา โดยสาเหตุหลักมาจากกำไรจากการขายเงินลงทุน และรายได้จากการรับประกันภัยสุทธิ

- รายได้ค่าธรรมเนียมและบริการสุทธิ มีจำนวน 5,475 ล้านบาท ลดลง 452 ล้านบาท หรือร้อยละ 7.63 เป็นผลจากรายได้ค่านายหน้าธุรกิจหลักทรัพย์และค่าธรรมเนียมอื่น ๆ

- รายได้จากการดำเนินงานอื่นมีจำนวน 6,725 ล้านบาท เพิ่มขึ้น 902 ล้านบาท หรือร้อยละ 15.49 จากปีที่ผ่านมา โดยมีสาเหตุหลักมาจากกำไรจากเงินลงทุนสุทธิที่เพิ่มขึ้น 764 ล้านบาท หรือร้อยละ 99.35 ประกอบกับรายได้จากการรับประกันภัยสุทธิที่เพิ่มขึ้น 461 ล้านบาท หรือร้อยละ 22.05

ด้วยสาเหตุดังกล่าว อัตราส่วนรายได้ที่มีใช้ดอกเบี้ยต่อรายได้จากการดำเนินงานสุทธิ (Non-interest Income Ratio) ในปี 2558 เท่ากับร้อยละ 30.59 เพิ่มขึ้นจากปีก่อนที่ร้อยละ 29.89 หากพิจารณาอัตราส่วนรายได้ที่มีใช้ดอกเบี้ยต่อสินทรัพย์เฉลี่ย (Non-interest Income to Average Assets) อยู่ที่ร้อยละ 1.26 เพิ่มขึ้นจากปีที่ผ่านมาที่ร้อยละ 1.17

### ค่าใช้จ่ายจากการดำเนินงานอื่น ๆ

(หน่วย: ล้านบาท)

ค่าใช้จ่ายจากการดำเนินงานอื่น ๆ	สำหรับปี		เปลี่ยนแปลง	
	2558	2557	เพิ่ม/(ลด)	ร้อยละ
ค่าใช้จ่ายเกี่ยวกับพนักงาน	10,952	10,780	172	1.60
ค่าใช้จ่ายเกี่ยวกับอาคาร สถานที่ และอุปกรณ์	2,970	2,928	42	1.43
ค่าภาษีอากร	837	849	(12)	(1.41)
ค่าตอบแทนกรรมการ	44	43	1	2.33
ค่าใช้จ่ายอื่น	5,161	4,915	246	5.01
<b>รวมค่าใช้จ่ายจากการดำเนินงานอื่น ๆ</b>	<b>19,964</b>	<b>19,515</b>	<b>449</b>	<b>2.30</b>

ค่าใช้จ่ายจากการดำเนินงานอื่น ๆ ของธนาคารธนชาตและบริษัทย่อยสำหรับปี 2558 มีจำนวน 19,964 ล้านบาท เพิ่มขึ้น 449 ล้านบาท หรือร้อยละ 2.30 จากปีก่อน ปัจจัยหลักมีดังนี้

- ค่าใช้จ่ายพนักงานเพิ่มขึ้น 172 ล้านบาท หรือร้อยละ 1.60 ตามการปรับเพิ่มขึ้นของค่าตอบแทนพนักงานประจำปี
- ค่าใช้จ่ายอื่นเพิ่มขึ้น 246 ล้านบาท หรือร้อยละ 5.01 โดยส่วนใหญ่มาจากการตั้งประมาณการหนี้สินของความเสียหายที่อาจเกิดขึ้นจากคดีความ

ส่งผลให้อัตราส่วนต้นทุนจากการดำเนินงานต่อรายได้จากการดำเนินงานสุทธิ (Cost to Income Ratio) ในปี 2558 อยู่ที่ร้อยละ 50.06 เพิ่มขึ้นเล็กน้อยจากปีที่ผ่านมา ที่ร้อยละ 49.64 และอัตราส่วนต้นทุนต่อสินทรัพย์เฉลี่ย (Operating Expenses to Average Assets) อยู่ที่ร้อยละ 2.06 ในปี 2558 เพิ่มขึ้นจากร้อยละ 1.94 ในปีก่อน โดยสาเหตุหลักมาจากการตั้งประมาณการหนี้สินของความเสียหายที่อาจเกิดขึ้นจากคดีความ หากไม่รวมค่าใช้จ่ายดังกล่าว Cost to Income Ratio ในปี 2558 อยู่ที่ร้อยละ 49.40 ลดลงเล็กน้อยจากปีที่ผ่านมา

### ค่าใช้จ่ายหนี้สูญ หนี้สงสัยจะสูญ และขาดทุนจากการด้อยค่า

(หน่วย: ล้านบาท)

หนี้สูญ หนี้สงสัยจะสูญ และขาดทุนจากการด้อยค่า	สำหรับปี		เปลี่ยนแปลง	
	2558	2557	เพิ่ม/(ลด)	ร้อยละ
หนี้สูญและหนี้สงสัยจะสูญ และขาดทุนจากการปรับโครงสร้างหนี้จากการดำเนินงานปกติ	6,376	7,122	(746)	(10.47)
หนี้สูญและหนี้สงสัยจะสูญ ส่วนเพิ่ม	2,216	-	2,216	-
<b>รวมหนี้สูญ หนี้สงสัยจะสูญ และขาดทุนจากการด้อยค่า</b>	<b>8,592</b>	<b>7,122</b>	<b>1,470</b>	<b>20.64</b>
Credit Cost (ร้อยละ)	1.13	0.89	0.24	26.75
Credit Cost (ไม่รวมสำรองส่วนเพิ่ม) (ร้อยละ)	0.84	0.89	(0.05)	(5.94)

สำหรับปี 2558 ธนาการธนชาตและบริษัทย่อยมีค่าใช้จ่ายหนี้สูญและหนี้สงสัยจะสูญจากการดำเนินงานปกติ จำนวน 6,376 ล้านบาท ลดลง 746 ล้านบาท หรือร้อยละ 10.47 จากปีก่อน และมี Credit Cost อยู่ที่ร้อยละ 0.84 ลดลงจากร้อยละ 0.89 ในปีก่อน นอกจากนี้ ธนาการธนชาตมีการตั้งสำรองส่วนเพิ่ม จำนวน 2,216 ล้านบาท เพื่อรองรับความผันผวนทางเศรษฐกิจและหลักเกณฑ์ของทางการ ประกอบกับสัดส่วนสินเชื่อต่อคุณภาพ (NPL Ratio) ที่ลดลง ส่งผลให้อัตราส่วนค่าเผื่อหนี้สูญ และหนี้สงสัยจะสูญต่อสินเชื่อต่อคุณภาพ (Coverage Ratio) ปรับตัวดีขึ้นอย่างมีสาระสำคัญจากสิ้นปีที่ผ่านมา ตามรายละเอียดในหัวข้อสินเชื่อต่อคุณภาพ

### ภาษีเงินได้

สำหรับปี 2558 ธนาการธนชาตและบริษัทย่อยมีค่าใช้จ่ายภาษีเงินได้ที่ต่ำกว่าปกติ เนื่องจากธนาการธนชาตไม่มีภาระภาษีเงินได้ซึ่งเป็นผลจากผลขาดทุนทางภาษีจากการชำระบัญชีของบริษัท สคิบ จำกัด (มหาชน) ซึ่งเสร็จสิ้นในไตรมาส 2 ในขณะที่งบการเงินของบริษัทย่อยยังคงมีภาระภาษีอยู่ตามปกติ

ณ วันที่ 31 ธันวาคม 2558 ธนาการธนชาตมีผลขาดทุนทางภาษีจากเงินลงทุนในบริษัทย่อยซึ่งได้ชำระบัญชีเสร็จสิ้นแล้ว คงเหลือจำนวน 25,326 ล้านบาท ซึ่งคิดเป็นผลประโยชน์ทางภาษีจำนวน 5,065 ล้านบาท จากฐานอัตราภาษีเงินได้นิติบุคคลที่ร้อยละ 20

### ฐานะการเงินของธนาการธนชาตและบริษัทย่อย

(หน่วย: ล้านบาท)

งบแสดงฐานะการเงิน	31 ธันวาคม 2558	31 ธันวาคม 2557	เปลี่ยนแปลง	
			เพิ่ม/(ลด)	ร้อยละ
<b>สินทรัพย์</b>				
เงินสด	13,337	16,605	(3,268)	(19.68)
รายการระหว่างธนาคารและตลาดเงินสุทธิ	57,583	65,433	(7,850)	(12.00)
เงินลงทุนสุทธิ	171,782	149,609	22,173	14.82
เงินให้สินเชื่อและคอกเบี้ยค้างรับ	714,124	755,149	(41,025)	(5.43)
ค่าเผื่อหนี้สงสัยจะสูญและค่าเพื่อปรับมูลค่าจากการปรับโครงสร้างหนี้	(25,680)	(27,800)	2,120	7.63
ทรัพย์สินรอการขายสุทธิ	4,093	6,507	(2,414)	(37.10)
ที่ดิน อาคารและอุปกรณ์สุทธิ	8,005	7,934	71	0.89
ค่าความนิยมและสินทรัพย์ไม่มีตัวตนอื่นสุทธิ	20,954	21,368	(414)	(1.94)
สินทรัพย์อื่น	16,774	14,085	2,689	19.09
<b>รวมสินทรัพย์</b>	<b>980,972</b>	<b>1,008,890</b>	<b>(27,918)</b>	<b>(2.77)</b>

### สินทรัพย์

ณ วันที่ 31 ธันวาคม 2558 สินทรัพย์รวมของธนาการธนชาตและบริษัทย่อยมีจำนวน 980,972 ล้านบาท ลดลง 27,918 ล้านบาท หรือร้อยละ 2.77 จากสิ้นปี 2557 โดยมีรายละเอียดสำคัญของการเปลี่ยนแปลงสินทรัพย์ ดังนี้

- รายการระหว่างธนาคารและตลาดเงินสุทธิ มีจำนวน 57,583 ล้านบาท ลดลงจากสิ้นปีก่อนจำนวน 7,850 ล้านบาท หรือร้อยละ 12.00 จากการบริหารสภาพคล่อง

- เงินลงทุนสุทธิ มีจำนวน 171,782 ล้านบาท เพิ่มขึ้นจากสิ้นปีก่อนจำนวน 22,173 ล้านบาท หรือร้อยละ 14.82 ส่วนใหญ่เป็นการบริหารสินทรัพย์ทางการเงินตามสภาวะโอกาสทางธุรกิจ

- เงินให้สินเชื่อและดอกเบี้ยค้างรับ มีจำนวน 714,124 ล้านบาท ลดลงจากสิ้นปีก่อนจำนวน 41,025 ล้านบาท หรือร้อยละ 5.43 ส่วนใหญ่เป็นการลดลงของเงินให้สินเชื่อเช่าซื้อ ซึ่งลดลงร้อยละ 8.57 ตามภาวะตลาดรถยนต์ที่ชะลอตัว โดยธนาคารชนชาตมุ่งเน้นการบริหารจัดการสินเชื่อด้วยคุณภาพให้ปรับตัวลดลง และเพิ่มความระมัดระวังในการปล่อยสินเชื่อ โดยสัดส่วนเงินให้สินเชื่อรายย่อยต่อสินเชื่อธุรกิจและสินเชื่อวิสาหกิจขนาดกลางและขนาดย่อมอยู่ที่ร้อยละ 68 ต่อ 32

- ทรัพย์สินรอการขายสุทธิ มีจำนวน 4,093 ล้านบาท ลดลงจากสิ้นปีก่อนจำนวน 2,414 ล้านบาท หรือร้อยละ 37.10 จากการบริหารจัดการทรัพย์สินรอการขายของธนาคารชนชาตอย่างมีประสิทธิภาพ

(หน่วย: ล้านบาท)

งบแสดงฐานะการเงิน	31 ธันวาคม 2558	31 ธันวาคม 2557	เปลี่ยนแปลง	
			เพิ่ม/(ลด)	ร้อยละ
<b>หนี้สินและส่วนของผู้ถือหุ้น</b>				
เงินรับฝาก	669,504	696,992	(27,488)	(3.94)
รายการระหว่างธนาคารและตลาดเงิน	85,688	80,270	5,418	6.75
หนี้สินจำนองเมื่อทวงถาม	2,202	1,655	547	33.05
ตราสารหนี้ที่ออกและเงินกู้ยืม	71,641	90,198	(18,557)	(20.57)
ประมาณการหนี้สิน	3,294	2,800	494	17.64
หนี้สินจากสัญญาประกันภัย	4,793	4,698	95	2.02
หนี้สินอื่น	26,159	26,113	46	0.18
<b>รวมหนี้สิน</b>	<b>863,281</b>	<b>902,726</b>	<b>(39,445)</b>	<b>(4.37)</b>
<b>ส่วนของผู้ถือหุ้นของธนาคาร</b>	<b>116,226</b>	<b>104,977</b>	<b>11,249</b>	<b>10.72</b>
ส่วนของผู้ถือหุ้นส่วนน้อย	1,465	1,187	278	23.42
<b>รวมหนี้สินและส่วนของผู้ถือหุ้น</b>	<b>980,972</b>	<b>1,008,890</b>	<b>(27,918)</b>	<b>(2.77)</b>

หนี้สินรวมของธนาคารชนชาตและบริษัทย่อย ณ วันที่ 31 ธันวาคม 2558 มีจำนวน 863,281 ล้านบาท ลดลง 39,445 ล้านบาท หรือร้อยละ 4.37 จากสิ้นปี 2557 โดยมีรายการสำคัญ ดังนี้

- เงินรับฝากและตราสารหนี้ที่ออกและเงินกู้ยืม มีจำนวน 741,145 ล้านบาท ลดลง 46,045 ล้านบาท หรือร้อยละ 5.85 จากสิ้นปีก่อน โดยเป็นการปรับโครงสร้างเงินฝากและการบริหารต้นทุนทางการเงินให้เป็นไปตามกลยุทธ์การบริหารสภาพคล่อง และจากการไถ่ถอนหุ้นกู้ด้อยสิทธิ Hybrid Tier 1 จำนวน 7,130 ล้านบาท

สัดส่วนเงินรับฝากประเภทกระแสรายวันและเงินรับฝากประเภทออมทรัพย์ (CASA) ต่อเงินรับฝากเท่ากับ ร้อยละ 40.14 เพิ่มขึ้นอย่างต่อเนื่องจากสิ้นปีก่อนที่ร้อยละ 35.76

ส่วนของเจ้าของรวม ณ วันที่ 31 ธันวาคม 2558 มีจำนวน 117,691 ล้านบาท เพิ่มขึ้น 11,527 ล้านบาท หรือร้อยละ 10.86 จากสิ้นปี 2557 โดยแบ่งเป็น



- ส่วนของผู้ถือหุ้นของธนาคารธนชาต จำนวน 116,226 ล้านบาท เพิ่มขึ้น 11,249 ล้านบาท หรือร้อยละ 10.72 ส่วนใหญ่มาจากการที่ธนาคารธนชาตได้รับชำระเงินค่าหุ้นสามัญเพิ่มทุนรวมทั้งสิ้นจำนวน 5,512 ล้านบาท เพื่อเป็นการทดแทนการไถ่ถอนหุ้นกู้ด้อยสิทธิ Hybrid Tier 1 และจากการเพิ่มขึ้นของกำไรจากการดำเนินงานของธนาคารธนชาตและบริษัทย่อยในปี 2558 จำนวน 10,743 ล้านบาท ในขณะที่ธนาคารธนชาตมีการจ่ายเงินปันผลจำนวน 3,815 ล้านบาท ในระหว่างปี
- ส่วนได้เสียที่ไม่มีอำนาจควบคุม จำนวน 1,465 ล้านบาท เพิ่มขึ้น 278 ล้านบาท หรือร้อยละ 23.42 เป็นผลกระทบจากผลการดำเนินงานของบริษัทย่อย

### สินเชื่อที่ไม่ก่อให้เกิดรายได้ (Non-performing Loans)

แม้ว่าภาวะตลาดและภาวะเศรษฐกิจยังคงซบเซา และแนวโน้มสินเชื่อคุณภาพในอุตสาหกรรมมีทิศทางที่เพิ่มสูงขึ้น ธนาคารธนชาตและบริษัทย่อยได้วางแผนบริหารจัดการหนี้คุณภาพอย่างเป็นระบบและมีประสิทธิภาพ ทำให้เงินให้สินเชื่อคุณภาพลดลงอย่างต่อเนื่อง โดยเงินให้สินเชื่อคุณภาพ ณ วันที่ 31 ธันวาคม 2558 ของงบการเงินรวมของธนาคารธนชาตมีจำนวน 21,681 ล้านบาท ลดลง 11,080 ล้านบาท หรือร้อยละ 33.82 จากสิ้นปีก่อน ส่งผลให้อัตราส่วนเงินให้สินเชื่อคุณภาพต่อเงินให้สินเชื่อแก่ลูกค้าหนี้รวม (NPL Ratio) ของธนาคารธนชาตและบริษัทย่อยอยู่ที่ร้อยละ 2.84 ลดลงจากสิ้นปีก่อนที่ร้อยละ 4.09 และเมื่อพิจารณาส่วนของธนาคารธนชาต สินเชื่อคุณภาพลดลง 6,609 ล้านบาท จากสิ้นปีก่อน และ NPL Ratio ของธนาคารธนชาตอยู่ที่ร้อยละ 2.20 ลดลงจากสิ้นปีก่อนที่ร้อยละ 2.97

อัตราส่วนค่าเผื่อหนี้สงสัยจะสูญทั้งหมดต่อเงินให้สินเชื่อคุณภาพ (Coverage Ratio) ของธนาคารธนชาตและบริษัทย่อย ณ วันที่ 31 ธันวาคม 2558 อยู่ที่ร้อยละ 119.42 เพิ่มขึ้นจากสิ้นเดือนธันวาคม 2557 ที่ร้อยละ 85.52 ในขณะที่ธนาคารธนชาตและบริษัทย่อยมีสำรองส่วนเกินตามเกณฑ์ ธปท. จำนวน 9,641 ล้านบาท และมีอัตราส่วนสำรองต่อสำรองพียงกันตามเกณฑ์ ธปท. (Reserve to Required Reserve) ณ วันที่ 31 ธันวาคม 2558 อยู่ที่ร้อยละ 159.33 เพิ่มขึ้นจากสิ้นเดือนธันวาคม 2557 ที่ร้อยละ 133.38 และเมื่อพิจารณาส่วนของธนาคารธนชาต Coverage Ratio ณ วันที่ 31 ธันวาคม 2558 อยู่ที่ร้อยละ 127.41 เพิ่มขึ้นจากสิ้นเดือนธันวาคม 2557 ที่ร้อยละ 90.64 ในขณะที่ธนาคารธนชาตมีสำรองส่วนเกินตามเกณฑ์ ธปท. จำนวน 8,522 ล้านบาท และมีอัตราส่วนสำรองต่อสำรองพียงกันตามเกณฑ์ ธปท. อยู่ที่ร้อยละ 171.94 เพิ่มขึ้นจากสิ้นเดือนธันวาคม 2557 ที่ร้อยละ 138.16

สินเชื่อก่อนที่ก่อให้เกิดรายได้	ธนาคารธนชาต		ธนาคารธนชาตและบริษัทย่อย	
	31 ธันวาคม 2558	31 ธันวาคม 2557	31 ธันวาคม 2558	31 ธันวาคม 2557
เงินให้สินเชื่อค้ำประกันคุณภาพ (ถ้านบาท)	15,986	22,595	21,681	32,761
ค่าเผื่อหนี้สงสัยจะสูญทั้งหมด* (ถ้านบาท)	20,367	20,480	25,893	28,017
เงินให้สินเชื่อค้ำประกันคุณภาพ (NPL-gross)				
ต่อเงินให้สินเชื่อรวม (ร้อยละ)	2.20	2.97	2.84	4.09
เงินให้สินเชื่อค้ำประกันคุณภาพ (NPL-net)				
ต่อเงินให้สินเชื่อรวม (ร้อยละ)	1.15	1.61	1.26	2.02
อัตราส่วนสำรองต่อสำรองพิกัดตามเกณฑ์ ธปท.				
(ร้อยละ)	171.94	138.16	159.33	133.38
ค่าเผื่อหนี้สงสัยจะสูญทั้งหมดต่อเงินให้สินเชื่อ				
ค้ำประกันคุณภาพ (ร้อยละ)	127.41	90.64	119.42	85.52

หมายเหตุ \* รวมค่าเผื่อปรับมูลค่าจากการปรับโครงสร้างหนี้

### การดำรงอัตราส่วนเงินกองทุนต่อสินทรัพย์เสี่ยง

ณ วันที่ 31 ธันวาคม 2558 ธนาคารธนชาตมีเงินกองทุนรวมทั้งสิ้น 122,242 ล้านบาท แบ่งออกได้เป็นเงินกองทุนชั้นที่ 1 จำนวน 82,124 ล้านบาท และเงินกองทุนชั้นที่ 2 จำนวน 40,118 ล้านบาท โดยมีอัตราส่วนเงินกองทุนต่อสินทรัพย์เสี่ยงเท่ากับร้อยละ 17.92 เพิ่มขึ้นจากสิ้นปี 2557 ที่ร้อยละ 15.83 โดยแบ่งเป็น เงินกองทุนชั้นที่ 1 เท่ากับร้อยละ 12.04 และเงินกองทุนชั้นที่ 2 เท่ากับร้อยละ 5.88 โดยเงินกองทุนของธนาคารธนชาตเพิ่มขึ้นจากการรวมกำไรจากการดำเนินงานสำหรับงวด 6 เดือนแรกปี 2558

อย่างไรก็ตาม อัตราส่วนเงินกองทุนของธนาคารธนชาตยังคงสูงกว่าเกณฑ์ที่ ธปท. กำหนดให้ธนาคารพาณิชย์ดำรงอัตราส่วนเงินกองทุนต่อสินทรัพย์เสี่ยงคือ ไม่ต่ำกว่าร้อยละ 8.50 โดยมีรายละเอียดอัตราส่วนเงินกองทุนต่อสินทรัพย์เสี่ยง ดังนี้

#### อัตราส่วนเงินกองทุนต่อสินทรัพย์เสี่ยง

	31 ธันวาคม 2558		31 ธันวาคม 2557	
	ล้านบาท	ร้อยละ	ล้านบาท	ร้อยละ
เงินกองทุนชั้นที่ 1	82,124	12.04	77,510	10.70
เงินกองทุนทั้งหมด	122,242	17.92	114,636	15.83

### บริษัทหลักทรัพย์ ธนชาต จำกัด (มหาชน)

บล. ธนชาต มีส่วนแบ่งการตลาดของการซื้อขายหลักทรัพย์ปี 2558 เท่ากับร้อยละ 4.07 โดยมีมูลค่าการซื้อขายต่อวันผ่าน บล. ธนชาต สำหรับปี 2558 เท่ากับ 3,275 ล้านบาท ลดลงจากปี 2557 ที่เท่ากับ 3,745 ล้านบาท ทั้งนี้ มูลค่าการซื้อขายเฉลี่ยต่อวันของ บล. ธนชาต เป็นไปในทิศทางเดียวกับภาพรวมตลาดหลักทรัพย์ โดยมีมูลค่าการซื้อขายหลักทรัพย์แบ่งเป็นลูกค้ารายย่อยร้อยละ 64.48 ลูกค้าสถาบันร้อยละ 22.45 และลูกค้าต่างประเทศร้อยละ 13.07

กำไรสุทธิสำหรับปีสิ้นสุดวันที่ 31 ธันวาคม 2558 เท่ากับ 488 ล้านบาท ลดลง 73 ล้านบาท หรือร้อยละ 13.00 เมื่อเทียบกับปีก่อน โดยรายได้รวมเท่ากับ 1,886 ล้านบาท ลดลงร้อยละ 7.90 จากปีก่อน รายได้หลักประกอบด้วย รายได้

ค่านายหน้าจำนวน 1,438 ล้านบาท ลดลงร้อยละ 8.62 ดอกเบี้ยเงินให้กู้ยืมเพื่อซื้อหลักทรัพย์เท่ากับ 219 ล้านบาท เพิ่มขึ้น ร้อยละ 17.25 สำหรับรายได้ค่าธรรมเนียมและบริการมีจำนวน 31 ล้านบาท ลดลงจากปีก่อนที่เท่ากับ 110 ล้านบาท จากรายได้ค่าที่ปรึกษาทางการเงินและบริการรับที่ลดลง สำหรับต้นทุนทางการเงินและค่าใช้จ่ายธุรกิจหลักทรัพย์มีจำนวน เท่ากับ 246 ล้านบาท ใกล้เคียงกับปีก่อน โดยในส่วนของค่าใช้จ่ายดำเนินงานรวมเท่ากับ 1,061 ล้านบาท ลดลงร้อยละ 4.08 สอดคล้องกับรายได้รวมที่ลดลง

ณ วันที่ 31 ธันวาคม 2558 บล. ธนชาต มีอัตราการค้าเงินกองทุนสภาพคล่องสุทธิเท่ากับร้อยละ 63.59 ซึ่งสูงกว่า เกณฑ์ขั้นต่ำที่ ก.ล.ด. ได้กำหนดไว้คือไม่ต่ำกว่าร้อยละ 7.00 ของหนี้สินทั่วไปและทรัพย์สินที่ต้องวางเป็นประกัน

### บริษัทหลักทรัพย์จัดการกองทุน ธนชาต จำกัด

ณ วันที่ 31 ธันวาคม 2558 บลจ. ธนชาต มีสินทรัพย์ภายใต้การบริหารรวม (Asset under Management) จำนวน 166,354 ล้านบาท เพิ่มขึ้นจากสิ้นปี 2557 จำนวน 2,226 ล้านบาท หรือร้อยละ 1.36 เป็นการเพิ่มขึ้นจากกองทุนรวม ประเภทกองทุนรวมตลาดเงินจำนวน 3,387 ล้านบาท หรือร้อยละ 5.68 สำหรับสัดส่วนสินทรัพย์ภายใต้การบริหาร แบ่งเป็นสัดส่วนของกองทุนรวม ร้อยละ 84.72 กองทุนส่วนบุคคล ร้อยละ 7.72 และกองทุนสำรองเลี้ยงชีพ ร้อยละ 7.56 โดย ณ สิ้นเดือนธันวาคม 2558 ในธุรกิจกองทุนรวม บลจ. ธนชาต มีส่วนแบ่งทางการตลาดเป็นอันดับ 9 คิดเป็นร้อยละ 3.49 ธุรกิจกองทุนส่วนบุคคลมีส่วนแบ่งทางการตลาดเป็นอันดับ 10 คิดเป็นร้อยละ 2.17 และธุรกิจกองทุนสำรองเลี้ยงชีพ มีส่วนแบ่งทางการตลาดเป็นอันดับ 13 คิดเป็นร้อยละ 1.42

ส่วนผลการดำเนินงานของปี 2558 บลจ. ธนชาต มีกำไรสุทธิ จำนวน 320 ล้านบาท เพิ่มขึ้น 30 ล้านบาท หรือ ร้อยละ 10.34 จากปี 2557 โดยมีสาเหตุจากรายได้ค่าธรรมเนียมจัดการกองทุนที่เพิ่มขึ้น

### บริษัท ธนชาตประกันภัย จำกัด (มหาชน)

ธนชาตประกันภัยมีผลกำไรสุทธิสำหรับปี 2558 จำนวน 1,117 ล้านบาท เพิ่มขึ้นเมื่อเปรียบเทียบกับปี 2557 จำนวน 70 ล้านบาท หรือร้อยละ 6.68 เป็นผลจากเบี้ยประกันภัยรวบรวมเพิ่มขึ้นจาก 5,895 ล้านบาท ในปี 2557 เป็น 6,088 ล้านบาท ในปี 2558 หรือคิดเป็นร้อยละ 3.27 และเบี้ยประกันภัยที่เพิ่มขึ้นส่วนใหญ่จะเป็นการเพิ่มขึ้นของเบี้ยประกันภัยรถยนต์ อีกทั้งผลตอบแทนจากการลงทุนเพิ่มขึ้นจาก 414 ล้านบาท ในปี 2557 เป็น 541 ล้านบาท ในปี 2558 หรือคิดเป็นร้อยละ 30.67 โดยผลตอบแทนจากการลงทุนที่เพิ่มขึ้นเป็นผลจากการลงทุนในพันธบัตร หุ้นกู้ และหุ้นทุน

### บริษัทบริหารสินทรัพย์ ที เอส จำกัด

ในปี 2558 บบส. ทีเอส ได้ดำเนินการปรับปรุงโครงสร้างหนี้และขายหนี้ด้วยคุณภาพตามนโยบายและแผนธุรกิจ ของกลุ่มธนชาตอย่างต่อเนื่อง ทำให้ ณ วันที่ 31 ธันวาคม 2558 บบส. ทีเอส มีสินทรัพย์รวมจำนวน 3,864 ล้านบาท ลดลง จากปี 2557 จำนวน 3,785 ล้านบาท คิดเป็นร้อยละ 49.48 เป็นผลจากการบริหารจัดการสินเชื่อด้วยคุณภาพและทรัพย์สิน รอการขายของ บบส. ทีเอส สำหรับผลประกอบการสำหรับปี 2558 บบส. ทีเอส มีผลขาดทุนสุทธิจำนวน 18 ล้านบาท โดยมีรายได้ดอกเบี้ยสุทธิจำนวน 525 ล้านบาท รายได้จากการขายสินทรัพย์รอการขายจำนวน 173 ล้านบาท รายได้ที่มีใช้ ดอกเบี้ยจำนวน 45 ล้านบาท ค่าใช้จ่ายที่มีใช้ดอกเบี้ยจำนวน 170 ล้านบาท และมีการตั้งสำรองลูกหนี้สินเชื่อ ทรัพย์สิน รอการขาย และขาดทุนจากการขายหนี้จำนวน 563 ล้านบาท เมื่อเปรียบเทียบกับผลประกอบการของปี 2557 ซึ่งมีผลกำไร สุทธิจำนวน 320 ล้านบาท บบส. ทีเอส มีผลกำไรสุทธิลดลงจำนวน 338 ล้านบาท อย่างไรก็ตาม ในปี 2558 บบส. ทีเอส สามารถปรับปรุงโครงสร้างหนี้ได้รวมทั้งสิ้นจำนวน 68 ราย มีรายได้จากการปรับปรุงโครงสร้างหนี้จำนวน 514 ล้านบาท

### บริษัท ราชธานี ลิขิ่ง จำกัด (มหาชน)

ณ วันที่ 31 ธันวาคม 2558 ราชธานีลิขิ่งยังคงมีโครงสร้างทางการเงินที่แข็งแกร่ง โดยมีสินทรัพย์รวมจำนวน 29,505 ล้านบาท เพิ่มขึ้นจากสิ้นปีก่อนจำนวน 1,640 ล้านบาท หรือร้อยละ 5.89 และมีสินเชื่อในรูปแบบของสัญญาเช่าซื้อ และสัญญาเช่าทางการเงินจำนวน 28,920 ล้านบาท เพิ่มขึ้นจำนวน 1,895 ล้านบาท หรือร้อยละ 7.01 ซึ่งคิดเป็นร้อยละ 98.02 ของสินทรัพย์รวม ในขณะที่หนี้สินรวม และส่วนของผู้ถือหุ้นของราชธานีลิขิ่งมีจำนวน 24,940 ล้านบาท และ 4,564 ล้านบาท ตามลำดับ

กำไรสุทธิสำหรับปี 2558 มีจำนวน 749 ล้านบาท เพิ่มขึ้นจากปีก่อนจำนวน 45 ล้านบาท หรือร้อยละ 6.33 โดยรายได้รวมสำหรับปี 2558 จำนวน 2,782 ล้านบาท เพิ่มขึ้นจำนวน 28 ล้านบาท หรือร้อยละ 1.02 มาจากการที่ ราชธานีลิขิ่งยังคงรักษาส่วนแบ่งสินเชื่อในตลาดได้อย่างต่อเนื่อง ในขณะที่ค่าใช้จ่ายทางการเงินมีจำนวน 1,016 ล้านบาท ลดลงจากปีก่อนจำนวน 56 ล้านบาท หรือร้อยละ 5.18 จากการจัดหาเงินทุนที่มีต้นทุนที่ลดลง เพื่อรองรับ การปล่อยสินเชื่อในช่วงระหว่างปี 2558 ทั้งนี้ ราชธานีลิขิ่งมีค่าใช้จ่ายหนี้สูญและหนี้สงสัยจะสูญจำนวน 412 ล้านบาท ลดลงจำนวน 20 ล้านบาท หรือร้อยละ 4.72 จากผลกระทบของภาวะเศรษฐกิจโดยรวมที่ยังคงชะลอตัว ส่งผลให้ลูกหนี้ บางส่วนมีการชำระเงินล่าช้าลง

### บริษัท ประกันชีวิตนครหลวงไทย จำกัด (มหาชน)

ณ วันที่ 31 ธันวาคม 2558 ประกันชีวิตนครหลวงไทยมีสินทรัพย์รวมจำนวน 11,052 ล้านบาท ลดลงจากสิ้นปี 2557 จำนวน 243 ล้านบาท หรือร้อยละ 2.15

ประกันชีวิตนครหลวงไทยมีผลขาดทุนสุทธิสำหรับปี 2558 จำนวน 121 ล้านบาท เมื่อเทียบกับกำไรสุทธิจำนวน 203 ล้านบาท ในปี 2557 โดยปัจจัยสำคัญที่มีผลต่อการดำเนินงาน ได้แก่ อัตราผลตอบแทนจากการลงทุนของเงินลงทุน ในตราสารหนี้ที่ปรับลดลงจากสิ้นปี 2557 ทำให้กำไรจากเงินลงทุนและการปรับมูลค่ายุติธรรมลดลงจากสิ้นปี 2557 จำนวน 549 ล้านบาท หรือร้อยละ 86.85 และอัตราดอกเบี้ยของพันธบัตรรัฐบาลไทยที่ไม่มีดอกเบี้ย (Zero Coupon Yield) ที่ใช้คำนวณเงินสำรองประกันชีวิตแบบ GPV ที่ปรับลดลงจากสิ้นปี 2557 ทำให้เงินสำรองประกันชีวิตลดลงจากสิ้นปี 2557 จำนวน 141.10 ล้านบาท หรือร้อยละ 35.22

### บริษัทบริหารสินทรัพย์ เอ็น เอฟ เอส จำกัด

ณ วันที่ 31 ธันวาคม 2558 บบส. เอ็นเอฟเอส มีสินทรัพย์รวมจำนวน 1,635 ล้านบาท ลดลงจากสิ้นปี 2557 จำนวน 175 ล้านบาท หรือร้อยละ 9.67

บบส. เอ็นเอฟเอส มีกำไรสุทธิ สำหรับปี 2558 มีจำนวน 50 ล้านบาท ลดลงจากปีก่อน จำนวน 8 ล้านบาท หรือ ร้อยละ 13.79 ส่วนใหญ่เกิดจากรายได้จากการปรับปรุงโครงสร้างหนี้จำนวน 62 ล้านบาท ลดลงจำนวน 20 ล้านบาท หรือร้อยละ 24.39 กำไรจากการขายทรัพย์สินรอการขายจำนวน 55 ล้านบาท ลดลงจำนวน 25 ล้านบาท หรือร้อยละ 83.33 จากภาวะตลาดที่ไม่เอื้ออำนวย มีการโอนกลับหนี้สูญและหนี้สงสัยจะสูญจำนวน 9 ล้านบาท และมีค่าใช้จ่ายในปี 2558 จากค่าใช้จ่ายดอกเบี้ยจำนวน 36 ล้านบาท และค่าใช้จ่ายดำเนินงานจำนวน 38 ล้านบาท

ทั้งนี้ ในวันที่ 30 มิถุนายน 2558 บบส. เอ็นเอฟเอส ได้มีมติลดทุนจดทะเบียนจากเดิม 1,000 ล้านบาท เป็น 700 ล้านบาท โดยการลดจำนวนหุ้นสามัญที่ออกและเรียกชำระแล้วจำนวน 30 ล้านหุ้น คิดเป็นมูลค่า 300 ล้านบาท

**บริษัทบริหารสินทรัพย์ แม็กซ์ จำกัด**

ณ วันที่ 31 ธันวาคม 2558 บบส. แม็กซ์ มีสินทรัพย์รวมจำนวน 812 ล้านบาท เพิ่มขึ้นจากสิ้นปี 2557 จำนวน 73 ล้านบาท หรือร้อยละ 9.88

บบส. แม็กซ์ มีกำไรสุทธิสำหรับปี 2558 จำนวน 69 ล้านบาท ลดลงจากปี 2557 จำนวน 61 ล้านบาท หรือร้อยละ 46.92 ส่วนใหญ่เกิดจาก บบส. แม็กซ์ มีรายได้จากการปรับปรุงโครงสร้างหนี้จำนวน 106 ล้านบาท เพิ่มขึ้นจำนวน 23 ล้านบาท หรือร้อยละ 27.71 และกำไรจากการขายทรัพย์สินรอการขายจำนวน 7 ล้านบาท ลดลงจำนวน 95 ล้านบาท หรือร้อยละ 93.14 จากภาวะตลาดที่ไม่เอื้ออำนวย และมีค่าใช้จ่ายในปี 2558 จากค่าใช้จ่ายดอกเบี้ยจำนวน 27 ล้านบาท เพิ่มขึ้นจำนวน 25 ล้านบาท หรือร้อยละ 100 และค่าใช้จ่ายจากการดำเนินงานจำนวน 15 ล้านบาท ลดลงจำนวน 2 ล้านบาท หรือร้อยละ 11.76