

## ส่วนที่ 3 ฐานะการเงินและผลการดำเนินงาน

### 13. ข้อมูลทางการเงินที่สำคัญ

#### ผู้สอบบัญชี

บริษัท สำนักงาน อีวาย จำกัด

ปี 2557 นางสาวรัตนา จาสะ ผู้สอบบัญชีรับอนุญาตเลขทะเบียน 3734

ปี 2558 นางสาวรัตนา จาสะ ผู้สอบบัญชีรับอนุญาตเลขทะเบียน 3734

ปี 2559 นางสาวรัตนา จาสะ ผู้สอบบัญชีรับอนุญาตเลขทะเบียน 3734

#### สรุปรายงานการตรวจสอบบัญชี ปี 2557 - 2559

ผลการตรวจสอบของผู้สอบบัญชีรับอนุญาตของบริษัท สำนักงาน อีวาย จำกัด ในระยะเวลา 3 ปีที่ผ่านมา แสดงความเห็นในรายงานการตรวจสอบดังนี้

ปี 2557 ผู้สอบบัญชีแสดงความเห็นต้องบแสดงฐานะการเงิน ณ วันที่ 31 ธันวาคม 2557 ผลการดำเนินงานและกระแสเงินสดสำหรับปีสิ้นสุดวันเดียวกันของบริษัท ทูนธนาชาติ จำกัด (มหาชน) และบริษัทย่อย และเฉพาะของบริษัท ทูนธนาชาติ จำกัด (มหาชน) โดยถูกต้องตามที่ควรในสาระสำคัญตามมาตรฐานการรายงานทางการเงิน

ปี 2558 ผู้สอบบัญชีแสดงความเห็นต้องบแสดงฐานะการเงิน ณ วันที่ 31 ธันวาคม 2558 ผลการดำเนินงานและกระแสเงินสดสำหรับปีสิ้นสุดวันเดียวกันของบริษัท ทูนธนาชาติ จำกัด (มหาชน) และบริษัทย่อย และเฉพาะของบริษัท ทูนธนาชาติ จำกัด (มหาชน) โดยถูกต้องตามที่ควรในสาระสำคัญตามมาตรฐานการรายงานทางการเงิน

ปี 2559 ผู้สอบบัญชีแสดงความเห็นต้องบแสดงฐานะการเงิน ณ วันที่ 31 ธันวาคม 2559 ผลการดำเนินงานและกระแสเงินสดสำหรับปีสิ้นสุดวันเดียวกันของบริษัท ทูนธนาชาติ จำกัด (มหาชน) และบริษัทย่อย และเฉพาะของบริษัท ทูนธนาชาติ จำกัด (มหาชน) โดยถูกต้องตามที่ควรในสาระสำคัญตามมาตรฐานการรายงานทางการเงิน แต่ให้ข้อสังเกตหมายเหตุประกอบงบการเงินข้อ 4 เกี่ยวกับการเปลี่ยนแปลงนโยบายการบัญชีสำหรับการแสดงมูลค่าที่ดินจากวิธีราคาทุนเป็นวิธีการตีราคาใหม่ ซึ่งมีได้แสดงความเห็นอย่างมีเงื่อนไขต่อกรณีนี้แต่อย่างใด

## ตารางสรุปงบการเงิน

บริษัท ทุนธนชาต จำกัด (มหาชน) และบริษัทย่อย

งบแสดงฐานะการเงิน

(หน่วย: พันบาท)

	งบการเงินรวม		
	ณ วันที่ 31 ธันวาคม		
	2559	2558	2557
<b>สินทรัพย์</b>			
เงินสด	12,077,047	13,337,367	16,605,432
รายการระหว่างธนาคารและตลาดเงินสุทธิ	48,734,079	58,138,243	66,037,890
สินทรัพย์ตราสารอนุพันธ์	3,564,235	5,446,810	4,389,463
เงินลงทุนสุทธิ	186,928,040	184,561,830	162,318,264
เงินลงทุนในบริษัทย่อยและบริษัทร่วมสุทธิ	2,889,920	2,352,901	2,416,988
เงินให้สินเชื่อแก่ลูกหนี้และดอกเบี้ยค้างรับ			
เงินให้สินเชื่อแก่ลูกหนี้	740,219,156	765,167,097	811,443,114
ดอกเบี้ยค้างรับ	630,780	666,969	787,822
รวมเงินให้สินเชื่อแก่ลูกหนี้และดอกเบี้ยค้างรับ	740,849,936	765,834,066	812,230,936
หัก: รายได้รอตัดบัญชี	(48,173,470)	(50,539,098)	(55,786,980)
ค่าเผื่อนี้สงสัยจะสูญ	(25,153,026)	(26,240,283)	(28,347,084)
ค่าเผื่อการปรับมูลค่าจากการปรับโครงสร้างหนี้	(1,976)	(4,080)	(103,222)
รวมเงินให้สินเชื่อแก่ลูกหนี้และดอกเบี้ยค้างรับสุทธิ	667,521,464	689,050,605	727,993,650
ภาระของลูกค้าจากการรับรอง	9,544	9,944	48,217
ทรัพย์สินรอการขายสุทธิ	4,991,810	6,333,674	8,930,622
ที่ดิน อาคารและอุปกรณ์สุทธิ	9,604,927	8,046,760	7,981,567
สินทรัพย์ไม่มีตัวตนสุทธิ	2,709,280	3,010,856	3,426,976
ค่าความนิยม	17,439,110	17,207,128	16,968,935
สินทรัพย์ภายในเงินได้รอการตัดบัญชี	1,089,436	1,174,867	1,167,662
ดอกเบี้ยและเงินปันผลค้างรับ	983,302	1,094,012	1,111,511
สินทรัพย์อื่นสุทธิ	8,324,794	7,815,846	6,233,194
<b>รวมสินทรัพย์</b>	<b>966,866,988</b>	<b>997,580,843</b>	<b>1,025,630,371</b>

## บริษัท ทุนธนชาต จำกัด (มหาชน) และบริษัทย่อย

## งบแสดงฐานะการเงิน (ต่อ)

(หน่วย: พันบาท)

	งบการเงินรวม		
	ณ วันที่ 31 ธันวาคม		
	2559	2558	2557
<b>หนี้สินและส่วนของผู้ถือหุ้น</b>			
เงินรับฝาก	676,455,824	669,454,481	696,948,507
รายการระหว่างธนาคารและตลาดเงิน	65,700,880	85,600,192	80,138,910
หนี้สินจำนองเมื่อทวงถาม	1,986,425	2,201,580	1,655,381
หนี้สินตราสารอนุพันธ์	4,912,489	6,757,528	5,200,037
ตราสารหนี้ที่ออกและเงินกู้ยืม	61,704,163	84,928,883	98,417,715
ภาระของธนาคารจากการรับรอง	9,544	9,944	48,217
ประมาณการหนี้สิน	3,676,948	3,350,858	2,850,552
หนี้สินภาษีเงินได้รอการตัดบัญชี	1,002,985	1,023,679	1,825,834
ดอกเบี้ยค้างจ่าย	2,148,799	3,064,362	4,069,972
หนี้สินจากสัญญาประกันภัย/ประกันชีวิต	14,593,739	14,601,702	14,610,121
หนี้สินอื่น	14,823,823	15,264,524	15,589,508
<b>รวมหนี้สิน</b>	<b>847,015,619</b>	<b>886,257,733</b>	<b>921,354,754</b>

## บริษัท ทุนธนชาต จำกัด (มหาชน) และบริษัทย่อย

## งบแสดงฐานะการเงิน (ต่อ)

(หน่วย: พันบาท)

	งบการเงินรวม		
	ณ วันที่ 31 ธันวาคม		
	2559	2558	2557
<b>ส่วนของเจ้าของ</b>			
ทุนเรือนหุ้น			
ทุนจดทะเบียน ออกจำหน่ายและชำระแล้ว			
หุ้นบุริมสิทธิ 13,216 หุ้น มูลค่าหุ้นละ 10 บาท			
(2558: หุ้นบุริมสิทธิ 13,276 หุ้น มูลค่าหุ้นละ 10 บาท)			
(2557: หุ้นบุริมสิทธิ 13,276 หุ้น มูลค่าหุ้นละ 10 บาท)	132	133	133
หุ้นสามัญ 1,206,466,487 หุ้น มูลค่าหุ้นละ 10 บาท			
(2558: หุ้นสามัญ 1,277,816,427 หุ้น มูลค่าหุ้นละ 10 บาท)			
(2557: หุ้นสามัญ 1,277,816,427 หุ้น มูลค่าหุ้นละ 10 บาท)	12,064,665	12,778,164	12,778,164
	12,064,797	12,778,297	12,778,297
ส่วนเกินมูลค่าหุ้นสามัญ	2,065,645	2,065,645	2,065,645
ส่วนเกินทุนหุ้นทุนซื้อคืน	-	165,742	165,742
องค์ประกอบอื่นของส่วนของเจ้าของ	2,449,904	1,920,203	2,516,445
กำไรสะสม			
จัดสรรแล้ว - ทุนสำรองตามกฎหมาย	1,277,830	1,277,830	1,277,830
- สำรองหุ้นทุนซื้อคืน	1,399,914	4,798,369	3,398,455
ยังไม่ได้จัดสรร	39,032,705	34,466,039	32,549,037
หัก: หุ้นทุนซื้อคืน - หุ้นสามัญ	(1,399,914)	(4,798,369)	(3,398,455)
<b>รวมส่วนของบริษัทใหญ่</b>	<b>56,890,881</b>	<b>52,673,756</b>	<b>51,352,996</b>
ส่วนได้เสียที่ไม่มีอำนาจควบคุม	62,960,488	58,649,354	52,922,621
<b>รวมส่วนของเจ้าของ</b>	<b>119,851,369</b>	<b>111,323,110</b>	<b>104,275,617</b>
<b>รวมหนี้สินและส่วนของเจ้าของ</b>	<b>966,866,988</b>	<b>997,580,843</b>	<b>1,025,630,371</b>

บริษัท ทุนธนชาต จำกัด (มหาชน) และบริษัทย่อย  
 งบกำไรขาดทุนเบ็ดเสร็จ

(หน่วย: พันบาท)

	งบการเงินรวม	
	สำหรับปีสิ้นสุดวันที่ 31 ธันวาคม	
	2559	2558
<b>กำไรหรือขาดทุน</b>		
รายได้ดอกเบี้ย	45,208,313	48,639,855
ค่าใช้จ่ายดอกเบี้ย	(16,740,316)	(20,909,612)
<b>รายได้ดอกเบี้ยสุทธิ</b>	28,467,997	27,730,243
รายได้ค่าธรรมเนียมและบริการ	8,803,263	8,175,226
ค่าใช้จ่ายค่าธรรมเนียมและบริการ	(2,914,929)	(2,710,335)
<b>รายได้ค่าธรรมเนียมและบริการสุทธิ</b>	5,888,334	5,464,891
กำไรสุทธิจากธุรกรรมเพื่อค้า และบริหารตราต่างประเทศ	459,232	741,854
กำไรสุทธิจากเงินลงทุน	1,060,788	1,956,373
ส่วนแบ่งกำไรจากเงินลงทุนตามวิธีส่วนได้เสีย	394,464	272,387
รายได้จากการรับประกันภัย/ประกันชีวิต	6,675,301	6,723,064
รายได้เงินปันผล	496,116	359,280
รายได้จากการดำเนินงานอื่น ๆ	1,320,547	1,326,298
<b>รวมรายได้จากการดำเนินงาน</b>	44,762,779	44,574,390
ค่าใช้จ่ายในการรับประกันภัย/ประกันชีวิต	(4,016,080)	(4,679,726)
<b>รายได้จากการดำเนินงานสุทธิ</b>	40,746,699	39,894,664
<b>ค่าใช้จ่ายจากการดำเนินงานอื่น ๆ</b>		
ค่าใช้จ่ายเกี่ยวกับพนักงาน	11,875,745	11,151,449
ค่าตอบแทนกรรมการ	82,366	78,413
ค่าใช้จ่ายเกี่ยวกับอาคาร สถานที่และอุปกรณ์	3,080,910	2,999,920
ค่าภาษีอากร	775,236	864,128
ขาดทุน (กำไร) จากทรัพย์สินรอการขายและทรัพย์สินอื่น	47,758	(310,015)
ค่าใช้จ่ายอื่น	5,211,129	5,225,042
<b>รวมค่าใช้จ่ายจากการดำเนินงานอื่น ๆ</b>	21,073,144	20,008,937
<b>หนี้สูญ หนี้สงสัยจะสูญและขาดทุนจากการด้อยค่า</b>	6,209,856	8,600,150
<b>กำไรจากการดำเนินงานก่อนภาษีเงินได้</b>	13,463,699	11,285,577
<b>ภาษีเงินได้</b>	(852,260)	(225,099)
<b>กำไรสำหรับปี</b>	<b>12,611,439</b>	<b>11,060,478</b>

บริษัท ทุนธนชาต จำกัด (มหาชน) และบริษัทย่อย  
 งบกำไรขาดทุนเบ็ดเสร็จ (ต่อ)

(หน่วย: พันบาท)

	งบการเงินรวม	
	สำหรับปีสิ้นสุดวันที่ 31 ธันวาคม	
	2559	2558
<b>กำไรขาดทุนเบ็ดเสร็จอื่น</b>		
รายการที่จัดประเภทรายการใหม่เข้าไปไว้ในกำไรหรือขาดทุนในภายหลัง		
ขาดทุนจากการวัดมูลค่าเงินลงทุนเพื่อขาย	(1,368,960)	(1,317,443)
ส่วนแบ่งกำไร (ขาดทุน) เบ็ดเสร็จอื่นในบริษัทร่วม	101,209	(42,178)
ภาษีเงินได้เกี่ยวกับองค์ประกอบของกำไรขาดทุนเบ็ดเสร็จอื่น	268,417	261,522
	(999,334)	(1,098,099)
รายการที่ไม่จัดประเภทรายการใหม่เข้าไปไว้ในกำไรหรือขาดทุนในภายหลัง		
ส่วนเกินทุนจากการตีราคาสินทรัพย์	1,620,855	-
ส่วนแบ่งกำไรขาดทุนเบ็ดเสร็จอื่นในบริษัทร่วม	400,652	-
กำไร (ขาดทุน) จากการประมาณการตามหลักคณิตศาสตร์ประกันภัย		
สำหรับโครงการผลประโยชน์ของพนักงาน	13,386	(215,871)
ภาษีเงินได้เกี่ยวกับองค์ประกอบของกำไร (ขาดทุน) เบ็ดเสร็จอื่น	(349,688)	41,749
	1,685,205	(174,122)
<b>รวมกำไร (ขาดทุน) เบ็ดเสร็จอื่น</b>	<b>685,871</b>	<b>(1,272,221)</b>
<b>กำไรขาดทุนเบ็ดเสร็จรวม</b>	<b>13,297,310</b>	<b>9,788,257</b>
<b>การแบ่งปันกำไร</b>		
ส่วนที่เป็นของบริษัทฯ	6,012,725	5,436,577
ส่วนที่เป็นของส่วนได้เสียที่ไม่มีอำนาจควบคุม	6,598,714	5,623,901
	<b>12,611,439</b>	<b>11,060,478</b>
<b>การแบ่งปันกำไรขาดทุนเบ็ดเสร็จรวม</b>		
ส่วนที่เป็นของบริษัทฯ	6,510,032	4,751,640
ส่วนที่เป็นของส่วนได้เสียที่ไม่มีอำนาจควบคุม	6,787,278	5,036,617
	<b>13,297,310</b>	<b>9,788,257</b>
<b>กำไรต่อหุ้นของผู้ถือหุ้นบริษัทฯ</b>		
กำไรต่อหุ้นขั้นพื้นฐาน (บาทต่อหุ้น)	5.16	4.61
กำไรต่อหุ้นปรับลด (บาทต่อหุ้น)	5.16	4.61

บริษัท ทุนธนชาต จำกัด (มหาชน) และบริษัทย่อย  
งบกำไรขาดทุนเบ็ดเสร็จ

(หน่วย: พันบาท)

	งบการเงินรวม
	สำหรับปีสิ้นสุดวันที่
	31 ธันวาคม 2557
<b>กำไรหรือขาดทุน</b>	
รายได้ดอกเบี้ย	52,940,248
ค่าใช้จ่ายดอกเบี้ย	(25,475,248)
<b>รายได้ดอกเบี้ยสุทธิ</b>	27,465,000
รายได้ค่าธรรมเนียมและบริการ	8,688,130
ค่าใช้จ่ายค่าธรรมเนียมและบริการ	(2,768,395)
<b>รายได้ค่าธรรมเนียมและบริการสุทธิ</b>	5,919,735
กำไรสุทธิจากธุรกรรมเพื่อค้า	
และปริวรรตเงินตราต่างประเทศ	1,302,276
กำไรสุทธิจากเงินลงทุน	1,098,385
ส่วนแบ่งกำไรจากเงินลงทุนตามวิธีส่วนได้เสีย	264,442
กำไรจากทรัพย์สินรอการขายและทรัพย์สินอื่น	178,543
รายได้จากการรับประกันภัย/ประกันชีวิต	6,448,279
รายได้เงินปันผล	350,052
รายได้จากการดำเนินงานอื่น ๆ	1,619,005
<b>รวมรายได้จากการดำเนินงาน</b>	44,645,717
ค่าใช้จ่ายในการรับประกันภัย/ประกันชีวิต	(4,737,358)
<b>รายได้จากการดำเนินงานสุทธิ</b>	39,908,359
<b>ค่าใช้จ่ายจากการดำเนินงานอื่น ๆ</b>	
ค่าใช้จ่ายเกี่ยวกับพนักงาน	10,959,604
ค่าตอบแทนกรรมการ	75,322
ค่าใช้จ่ายเกี่ยวกับอาคาร สถานที่และอุปกรณ์	2,957,959
ค่าภาษีอากร	867,300
ค่าใช้จ่ายอื่น	4,970,172
<b>รวมค่าใช้จ่ายจากการดำเนินงานอื่น ๆ</b>	19,830,357
<b>หนี้สูญ หนี้สงสัยจะสูญและขาดทุนจากการด้อยค่า</b>	7,083,955
<b>กำไรจากการดำเนินงานก่อนภาษีเงินได้</b>	12,994,047
<b>ภาษีเงินได้</b>	(2,557,837)
<b>กำไรสำหรับปี</b>	<b>10,436,210</b>



บริษัท ทุนธนชาต จำกัด (มหาชน) และบริษัทย่อย  
 งบกำไรขาดทุนเบ็ดเสร็จ (ต่อ)

(หน่วย: พันบาท)

	งบการเงินรวม
	สำหรับปีสิ้นสุดวันที่
	31 ธันวาคม 2557
<b>กำไรขาดทุนเบ็ดเสร็จอื่น</b>	
รายการที่จัดประเภทรายการใหม่เข้าไปไว้ในกำไรหรือขาดทุนในภายหลัง	
กำไรจากการวัดมูลค่าเงินลงทุนเพื่อขาย	1,781,449
ส่วนแบ่งกำไรขาดทุนเบ็ดเสร็จอื่นในบริษัทร่วม	10,992
ภาษีเงินได้เกี่ยวกับองค์ประกอบของกำไรขาดทุนเบ็ดเสร็จอื่น	(356,254)
<b>รวมกำไรขาดทุนเบ็ดเสร็จอื่น</b>	<b>1,436,187</b>
<b>กำไรขาดทุนเบ็ดเสร็จรวม</b>	<b>11,872,397</b>
<b>การแบ่งปันกำไร</b>	
ส่วนที่เป็นของบริษัทฯ	5,120,204
ส่วนที่เป็นของส่วนได้เสียที่ไม่มีอำนาจควบคุม	5,316,006
	<b>10,436,210</b>
<b>การแบ่งปันกำไรขาดทุนเบ็ดเสร็จรวม</b>	
ส่วนที่เป็นของบริษัทฯ	5,913,574
ส่วนที่เป็นของส่วนได้เสียที่ไม่มีอำนาจควบคุม	5,958,823
	<b>11,872,397</b>
<b>กำไรต่อหุ้นของผู้ถือหุ้นบริษัทฯ</b>	
กำไรต่อหุ้นขั้นพื้นฐาน (บาทต่อหุ้น)	4.24
กำไรต่อหุ้นปรับลด (บาทต่อหุ้น)	4.24

**บริษัท ทุนธนชาต จำกัด (มหาชน) และบริษัทย่อย**
**งบกระแสเงินสด**

(หน่วย: พันบาท)

	งบการเงินรวม		
	สำหรับปีสิ้นสุดวันที่ 31 ธันวาคม		
	2559	2558	2557
<b>กระแสเงินสดจากกิจกรรมดำเนินงาน</b>			
กำไรก่อนภาษีเงินได้จากการดำเนินงาน	13,463,699	11,285,577	12,994,047
รายการปรับกระทบกำไรจากการดำเนินงานก่อนภาษีเงินได้			
เป็นเงินสดรับ (จ่าย) จากกิจกรรมดำเนินงาน			
ส่วนแบ่งผลกำไรจากเงินลงทุนตามวิธีส่วนได้เสีย	(394,464)	(272,387)	(264,442)
ค่าเสื่อมราคาและรายจ่ายตัดบัญชี	1,615,960	1,496,885	1,447,431
หนี้สูญ หนี้สงสัยจะสูญและขาดทุนจากการด้อยค่า	6,209,856	8,600,150	7,083,955
ประมาณการหนี้สินเพิ่มขึ้น	728,729	996,470	328,936
ค่าเพื่อการด้อยค่าของทรัพย์สินรอการขายเพิ่มขึ้น	182,849	272,946	260,441
ค่าเพื่อการด้อยค่าของอุปกรณ์/สินทรัพย์อื่นลดลง	(14,896)	(26,683)	(107,511)
ขาดทุนจากการตีราคาที่ดิน	13,640	-	-
ขาดทุน (กำไร) ที่ยังไม่เกิดขึ้นจริงจากการเปลี่ยนแปลงมูลค่า			
เงินลงทุน/ค่าเพื่อการด้อยค่าของเงินลงทุน	120,880	71,805	(528,696)
ขาดทุน (กำไร) จากอัตราแลกเปลี่ยนที่ยังไม่เกิดขึ้นจริง	299,496	(1,557,526)	(84,656)
ขาดทุน (กำไร) จากการจำหน่ายที่ดิน อาคารและอุปกรณ์	17,365	(10,989)	10,294
รายได้อื่น	-	-	(72,413)
รายได้ค้างรับอื่นลดลง (เพิ่มขึ้น)	30,661	(47,293)	(83,179)
	22,273,775	20,808,955	20,984,207
รายได้ดอกเบี้ยสุทธิ	(28,467,997)	(27,730,243)	(27,465,000)
รายได้เงินปันผล	(496,116)	(359,280)	(350,052)
เงินสดรับดอกเบี้ยจากการดำเนินงาน	41,554,073	44,905,940	48,929,744
เงินสดจ่ายจากดอกเบี้ยจากการดำเนินงาน	(14,403,502)	(18,024,481)	(21,040,229)
เงินสดรับคืนภาษีเงินได้นิติบุคคล	-	-	75,357
เงินสดจ่ายภาษีเงินได้	(982,380)	(1,776,522)	(2,939,628)
<b>กำไรจากการดำเนินงานก่อนการเปลี่ยนแปลงใน</b>			
สินทรัพย์และหนี้สินดำเนินงาน	19,477,853	17,824,369	18,194,399

**บริษัท ทุนธนชาต จำกัด (มหาชน) และบริษัทย่อย**
**งบกระแสเงินสด (ต่อ)**

(หน่วย: พันบาท)

	งบการเงินรวม		
	สำหรับปีสิ้นสุดวันที่ 31 ธันวาคม		
	2559	2558	2557
<b>กระแสเงินสดจากกิจกรรมดำเนินงาน (ต่อ)</b>			
สินทรัพย์ดำเนินงาน (เพิ่มขึ้น) ลดลง			
รายการระหว่างธนาคารและตลาดเงิน	9,527,236	7,893,550	4,161,754
สินทรัพย์ตราสารอนุพันธ์	2,427,331	906,728	(335,954)
เงินลงทุนในหลักทรัพย์เพื่อค่า	(5,644,949)	3,685,800	(2,598,791)
เงินให้สินเชื่อแก่ลูกหนี้	9,841,114	25,566,797	17,755,585
ทรัพย์สินรอการขาย	6,555,990	8,724,933	8,404,765
ลูกหนี้จากการซื้อขายหลักทรัพย์	(213,534)	892,413	(159,073)
สินทรัพย์อื่น	(653,009)	(2,832,181)	1,274,364
หนี้สินดำเนินงานเพิ่มขึ้น (ลดลง)			
เงินรับฝาก	7,001,344	(27,494,026)	(18,982,639)
รายการระหว่างธนาคารและตลาดเงิน	(20,078,501)	5,262,160	(1,093,538)
หนี้สินจำนองเมื่อทวงถาม	(215,156)	546,199	(1,563,285)
หนี้สินตราสารอนุพันธ์	(2,495,400)	(1,129,263)	(603,470)
เจ้าหนี้จากการซื้อขายหลักทรัพย์	293,775	552,817	52,977
หนี้สินจากสัญญาประกันภัย/ประกันชีวิต	(7,963)	(8,420)	(408,932)
หนี้สินอื่น	(751,226)	(239,049)	(579,629)
<b>เงินสดสุทธิได้มาจากกิจกรรมดำเนินงาน</b>	<b>25,064,905</b>	<b>40,152,827</b>	<b>23,518,533</b>
<b>กระแสเงินสดจากกิจกรรมลงทุน</b>			
เงินลงทุนในหลักทรัพย์ (เพิ่มขึ้น) ลดลง	1,576,368	(26,571,406)	(9,436,816)
เงินสดรับดอกเบี้ย	3,920,524	3,761,892	4,238,930
เงินสดรับเงินปันผล	743,458	584,496	575,333
เงินสดจ่ายซื้ออาคารและอุปกรณ์/สินทรัพย์ไม่มีตัวตน	(1,419,524)	(1,061,077)	(1,107,995)
เงินสดรับจากการขายที่ดิน อาคารและอุปกรณ์	70,932	26,757	19,403
<b>เงินสดสุทธิได้มาจาก (ใช้ไปใน) กิจกรรมลงทุน</b>	<b>4,891,758</b>	<b>(23,259,338)</b>	<b>(5,711,145)</b>

**บริษัท ทุนธนชาต จำกัด (มหาชน) และบริษัทย่อย**
**งบกระแสเงินสด (ต่อ)**

(หน่วย: พันบาท)

	งบการเงินรวม		
	สำหรับปีสิ้นสุดวันที่ 31 ธันวาคม		
	2559	2558	2557
<b>กระแสเงินสดจากกิจกรรมจัดหาเงิน</b>			
เงินสดรับจากตราสารหนี้ที่ออกและเงินกู้ยืม	13,689,312	63,582,824	97,095,899
เงินสดจ่ายคืนตราสารหนี้ที่ออกและเงินกู้ยืม	(36,914,032)	(77,071,655)	(107,968,630)
เงินสดจ่ายดอกเบี้ยตราสารหนี้ที่ออกและเงินกู้ยืม	(3,326,490)	(3,967,967)	(4,879,116)
เงินค่าหุ้นรับจากส่วนได้เสียที่ไม่มีอำนาจควบคุม			
จากการจดทะเบียนจัดตั้ง/เพิ่มทุนของบริษัทย่อย	34,300	2,702,246	-
เงินสดจ่ายคืนส่วนได้เสียที่ไม่มีอำนาจควบคุม			
จากการคืนทุนของบริษัทย่อย	-	(362)	(71,494)
เงินปันผลจ่าย	(2,212,844)	(2,020,334)	(1,929,473)
เงินสดจ่ายซื้อหุ้นทุนซื้อคืน	-	(1,399,914)	-
เงินปันผลจ่ายส่วนได้เสียที่ไม่มีอำนาจควบคุม	(2,487,229)	(1,986,392)	(1,389,251)
<b>เงินสดสุทธิใช้ไปในกิจกรรมจัดหาเงิน</b>	<b>(31,216,983)</b>	<b>(20,161,554)</b>	<b>(19,142,065)</b>
<b>เงินสดลดลงสุทธิ</b>	<b>(1,260,320)</b>	<b>(3,268,065)</b>	<b>(1,334,677)</b>
<b>เงินสด ณ วันต้นปี</b>	<b>13,337,367</b>	<b>16,605,432</b>	<b>17,940,109</b>
<b>เงินสด ณ วันปลายปี</b>	<b>12,077,047</b>	<b>13,337,367</b>	<b>16,605,432</b>
<b>ข้อมูลเพิ่มเติมประกอบกระแสเงินสด</b>			
รายการที่มีไม่เงินสด			
รับโอนทรัพย์สินรอการขายจากลูกหนี้เงินให้สินเชื่อ			
และเงินลงทุนในลูกหนี้ที่ซื้อมา	5,368,516	6,389,979	8,556,142
หนี้สูญตัดบัญชี	6,708,749	7,850,747	7,558,420
เจ้าหนี้จากการซื้อทรัพย์สิน	63,074	155,815	100,342

## บริษัท ทุนธนชาติ จำกัด (มหาชน) และบริษัทย่อย

## อัตราส่วนทางการเงิน (RATIO ANALYSIS)

(หน่วย: ร้อยละ)

	งบการเงินรวม		
	31 ธันวาคม		
	2559	2558	2557
<b>อัตราส่วนแสดงความสามารถในการทำกำไร (PROFITABILITY RATIO)</b>			
อัตรากำไรขั้นต้น	62.17	56.91	52.76
อัตรากำไรสุทธิ	20.90	17.33	15.31
อัตราผลตอบแทนผู้ถือหุ้น <sup>(1)</sup>	10.89	10.48	10.39
อัตราดอกเบี้ยรับ <sup>(2)</sup>	5.55	5.69	5.80
อัตราดอกเบี้ยจ่าย <sup>(3)</sup>	2.05	2.51	2.90
ส่วนต่างอัตราดอกเบี้ย	3.50	3.18	2.90
อัตราผลตอบแทนจากการลงทุน	2.90	4.09	4.61
<b>อัตราส่วนแสดงประสิทธิภาพในการดำเนินงาน (EFFICIENCY RATIO)</b>			
อัตรารายได้ดอกเบี้ยสุทธิต่อสินทรัพย์	2.91	2.81	2.68
อัตราผลตอบแทนจากสินทรัพย์	1.29	1.12	1.02
อัตราภาระหมุนของสินทรัพย์ (เท่า)	0.06	0.06	0.07
<b>อัตราส่วนวิเคราะห์นโยบายทางการเงิน (FINANCIAL RATIO)</b>			
อัตราส่วนหนี้สินต่อส่วนผู้ถือหุ้น (เท่า)	7.07	7.96	8.84
อัตราส่วนเงินให้กู้ยืมต่อเงินกู้ยืม	93.50	94.45	94.81
อัตราส่วนเงินให้กู้ยืมต่อเงินรับฝาก	102.30	106.75	108.42
อัตราส่วนเงินรับฝากต่อหนี้สินรวม	79.86	75.54	75.64
<b>อัตราส่วนคุณภาพสินทรัพย์ (ASSET QUALITY RATIO)</b>			
อัตราส่วนค่าเผื่อนี้สงสัยจะสูญต่อเงินให้สินเชื่อและดอกเบี้ยค้างรับ	3.63	3.67	3.75
อัตราส่วนหนี้สูญต่อเงินให้สินเชื่อและดอกเบี้ยค้างรับ	0.97	1.10	1.00
อัตราส่วนเงินให้สินเชื่อต่อคุณภาพต่อเงินให้สินเชื่อรวม <sup>(4)</sup>	2.41	2.96	4.21
อัตราส่วนดอกเบี้ยค้างรับต่อเงินให้สินเชื่อและดอกเบี้ยค้างรับ	0.09	0.09	0.10
<b>ข้อมูลต่อหุ้น (บาท)</b>			
มูลค่าตามบัญชีต่อหุ้น	48.83	45.21	42.56
กำไรสุทธิต่อหุ้น	5.16	4.61	4.24

หมายเหตุ: (1) อัตราผลตอบแทนผู้ถือหุ้น = (กำไรสุทธิส่วนที่เป็นของบริษัทฯ / ส่วนของเจ้าของส่วนของบริษัทใหญ่เฉลี่ย)

(2) อัตราดอกเบี้ยรับ = (รายได้ดอกเบี้ยจากเงินให้สินเชื่อ+รายได้จากการให้เข้าซื้อและเช่าการเงิน+รายได้ดอกเบี้ยจากรายการระหว่างธนาคารและตลาดเงิน) / (เงินให้สินเชื่อแก่ลูกหนี้เฉลี่ย+รายการระหว่างธนาคารและตลาดเงินมีดอกเบี้ยเฉลี่ย)

(3) อัตราดอกเบี้ยจ่าย = ค่าใช้จ่ายดอกเบี้ย / (เงินรับฝากเฉลี่ย+รายการระหว่างธนาคารและตลาดเงินมีดอกเบี้ยเฉลี่ย+หนี้สินจ่ายคืนเมื่อทวงถามเฉลี่ย+ตราสารหนี้ที่ออกและเงินกู้ยืมเฉลี่ย)

(4) อัตราส่วนเงินให้สินเชื่อต่อคุณภาพต่อเงินให้สินเชื่อรวม ตามหลักเกณฑ์ของธนาคารแห่งประเทศไทย

### รายงานความรับผิดชอบของคณะกรรมการต่อรายงานทางการเงิน

คณะกรรมการบริษัทฯ เป็นผู้รับผิดชอบต่อการเงินเฉพาะกิจการ และการเงินรวมของบริษัทฯและบริษัทย่อย รวมถึงข้อมูลสารสนเทศทางการเงินที่ปรากฏในรายงานประจำปี งบการเงินดังกล่าวเป็นไปตามมาตรฐานการรายงานทางการเงิน โดยเลือกใช้นโยบายการบัญชีที่เหมาะสมและถือปฏิบัติอย่างสม่ำเสมอและใช้ดุลยพินิจอย่างระมัดระวังและประมาณการที่สมเหตุสมผลในการจัดทำ รวมทั้งให้มีการเปิดเผยข้อมูลที่สำคัญอย่างเพียงพอในหมายเหตุประกอบงบการเงิน เพื่อสะท้อนถึงฐานะการเงินและผลการดำเนินงานที่ถูกต้อง โปร่งใส อันเป็นประโยชน์ต่อผู้ถือหุ้นและนักลงทุนทั่วไป

คณะกรรมการบริษัทฯ ได้จัดให้มีและดำรงไว้ซึ่งระบบบริหารความเสี่ยง และระบบการควบคุมภายในที่เหมาะสมและมีประสิทธิภาพเพื่อให้มั่นใจได้อย่างมีเหตุมีผลว่าข้อมูลทางบัญชีมีความถูกต้อง ครบถ้วน และเพียงพอที่จะดำรงรักษาไว้ซึ่งทรัพย์สินของบริษัทฯ โดยมีการป้องกันความเสี่ยงอย่างเพียงพอในทุกด้าน ตลอดจนเพื่อไม่ให้เกิดการทุจริตหรือการดำเนินการที่ผิดปกติดังมีสาระสำคัญ

ในการนี้คณะกรรมการบริษัทฯ ได้แต่งตั้งคณะกรรมการตรวจสอบ ซึ่งประกอบด้วย กรรมการที่เป็นอิสระทั้งหมด และมีความรู้ความสามารถทางการเงินและบัญชี เพื่อทำหน้าที่สอบทานนโยบายการบัญชีและดูแลรับผิดชอบเกี่ยวกับคุณภาพของรายงานทางการเงินและสอบทานระบบการควบคุมภายใน การตรวจสอบภายใน ตลอดจนพิจารณาการเปิดเผยข้อมูลรายการระหว่างกัน โดยความเห็นของคณะกรรมการตรวจสอบเกี่ยวกับเรื่องนี้ปรากฏอยู่ในรายงานคณะกรรมการตรวจสอบซึ่งแสดงไว้ในรายงานประจำปีแล้ว

งบการเงินเฉพาะกิจการและการเงินรวมของบริษัทฯและบริษัทย่อยได้รับการตรวจสอบโดยผู้สอบบัญชีรับอนุญาตจากบริษัท สำนักงาน อีวาย จำกัด ที่เป็นอิสระในการตรวจสอบ ทางคณะกรรมการบริษัทฯ ได้ให้การสนับสนุนข้อมูลและเอกสารต่าง ๆ เพื่อให้ผู้สอบบัญชีสามารถตรวจสอบและแสดงความเห็นได้ตามมาตรฐานการสอบบัญชี ซึ่งผู้สอบบัญชีได้ให้ความเห็นว่างบการเงินถูกต้องตามที่ควรในสาระสำคัญตามมาตรฐานการรายงานทางการเงิน โดยความเห็นของผู้สอบบัญชีปรากฏในรายงานของผู้สอบบัญชีที่แสดงไว้ในรายงานประจำปีฉบับนี้

คณะกรรมการบริษัทฯ มีความเห็นว่า ระบบการควบคุมภายในของบริษัทฯ โดยรวมมีความเพียงพอและเหมาะสม และสามารถสร้างความเชื่อมั่นได้ว่างบการเงินเฉพาะกิจการและการเงินรวมของบริษัทฯและบริษัทย่อย สำหรับปีสิ้นสุดวันที่ 31 ธันวาคม 2559 มีความน่าเชื่อถือได้ โดยถือปฏิบัติตามมาตรฐานการรายงานทางการเงิน และปฏิบัติตามกฎหมายและกฎระเบียบที่เกี่ยวข้อง



(นายบันเทิง ดันติวิท)

ประธานกรรมการ



(นายสุกเดช พูนพิพัฒน์)

กรรมการผู้จัดการใหญ่

## 14. การวิเคราะห์และคำอธิบายของฝ่ายจัดการ

### ภาวะเศรษฐกิจไทยและการแข่งขันในอุตสาหกรรมธนาคารพาณิชย์

เศรษฐกิจไทยปี 2559 สำนักงานคณะกรรมการพัฒนาการเศรษฐกิจและสังคมแห่งชาติรายงานว่า อัตราการขยายตัวของเศรษฐกิจไทยอยู่ที่ร้อยละ 3.2 ซึ่งเติบโตดีขึ้นจากปีก่อนที่ร้อยละ 2.9 โดยมีปัจจัยสนับสนุนหลักจากการลงทุนของภาครัฐอย่างต่อเนื่อง ส่วนการท่องเที่ยวยังคงขยายตัวเช่นเดียวกับการบริโภคภาคเอกชนที่ปรับตัวดีขึ้นจากมาตรการกระตุ้นเศรษฐกิจของภาครัฐ ด้านการส่งออกเริ่มฟื้นตัวขึ้นจากปีก่อน ขณะที่การลงทุนภาคเอกชนยังอยู่ในระดับต่ำ ทั้งนี้ ด้วยภาวะเศรษฐกิจไทยปี 2559 ได้ทยอยฟื้นตัวจากปีก่อน ส่งผลให้ตลอดทั้งปี 2559 คณะกรรมการนโยบายการเงิน ธปท. มีมติให้คงอัตราดอกเบี้ยนโยบายไว้ที่ร้อยละ 1.50 เพื่อสนับสนุนการเติบโตของเศรษฐกิจไทย

สำหรับสิ้นเชิปี 2559 จากภาวะเศรษฐกิจไทยที่ขยายตัวอย่างค่อยเป็นค่อยไป ส่งผลให้สินเชื่อขยายตัวในอัตราที่ชะลอลงจากปีก่อน ประกอบกับธุรกิจได้หันไประดมทุนผ่านตราสารหนี้เพิ่มขึ้นในภาวะอัตราดอกเบี้ยต่ำ ขณะเดียวกันเงินฝากขยายตัวในอัตราชะลอลงซึ่งสอดคล้องกับการเติบโตของสินเชื่อ

อย่างไรก็ตาม ในปี 2560 สำนักงานคณะกรรมการพัฒนาการเศรษฐกิจและสังคมแห่งชาติได้ประมาณอัตราการขยายตัวทางเศรษฐกิจของไทยอยู่ที่ร้อยละ 3.0 - 4.0 โดยคาดว่าแรงขับเคลื่อนสำคัญของเศรษฐกิจจะยังคงมาจากการใช้จ่ายของภาครัฐและภาคการท่องเที่ยวเป็นหลัก รวมทั้งการส่งออกที่มีแนวโน้มฟื้นตัวชัดเจนมากขึ้น ขณะที่การบริโภคภาคเอกชนคาดว่าจะสามารถขยายตัวได้อย่างต่อเนื่อง สำหรับสิ้นเชิในปี 2560 มีแนวโน้มเติบโตอย่างค่อยเป็นค่อยไปตามการทยอยฟื้นตัวของเศรษฐกิจไทย ประกอบกับธนาคารพาณิชย์มีความระมัดระวังในการปล่อยสินเชื่อมากขึ้น จากผลกระทบของความกังวลของการด้อยลงของคุณภาพสินทรัพย์ที่มีเพิ่มขึ้นในช่วงปี 2559

### ภาพรวมผลการดำเนินงาน

#### สำหรับปีสิ้นสุดวันที่ 31 ธันวาคม 2559

บริษัทฯ ประกอบธุรกิจการลงทุน (Holding Company) โดยเป็นบริษัทแม่ของกลุ่มธุรกิจทางการเงินธนาคารพาณิชย์มีผลการดำเนินงานหลักมาจากธนาคารธนชาตและบริษัทย่อย ในขณะที่บริษัทฯ ถือหุ้นธนาคารธนชาตในสัดส่วนร้อยละ 50.96 กำไรสุทธิส่วนที่เป็นของบริษัทฯ จึงคำนวณตามสัดส่วนการถือหุ้นของบริษัทฯ ในบริษัทย่อยต่าง ๆ ดังนั้น ในการวิเคราะห์ผลการดำเนินงานและฐานะทางการเงินของกลุ่มธนาคาร จึงใช้ข้อมูลงบการเงินรวมของบริษัทฯ เพื่อให้สามารถเปรียบเทียบผลการดำเนินงานของบริษัทฯ กับบริษัทอื่น ๆ ในอุตสาหกรรมได้

ในปี 2559 บริษัทฯและบริษัทย่อย มีกำไรสุทธิตามงบการเงินรวมจำนวน 12,611 ล้านบาท เพิ่มขึ้น 1,551 ล้านบาท หรือร้อยละ 14.02 เมื่อเปรียบเทียบกับปีก่อน เป็นผลมาจากธนาคารธนชาตและบริษัทย่อย ซึ่งเป็นธุรกิจหลักของกลุ่มธนาคารยังคงมีผลการดำเนินงานที่เติบโตขึ้นอย่างต่อเนื่อง 8 ไตรมาสติดต่อกัน จากการปรับกลยุทธ์เพื่อรองรับภาวะเศรษฐกิจที่ฟื้นตัวอย่างค่อยเป็นค่อยไป โดยมุ่งเน้นการรักษาความแข็งแกร่งของคุณภาพสินทรัพย์อย่างต่อเนื่อง ประกอบกับการบริหารต้นทุนเงินฝากอย่างมีประสิทธิภาพ และการเพิ่มฐานรายได้ค่าธรรมเนียมและบริการ

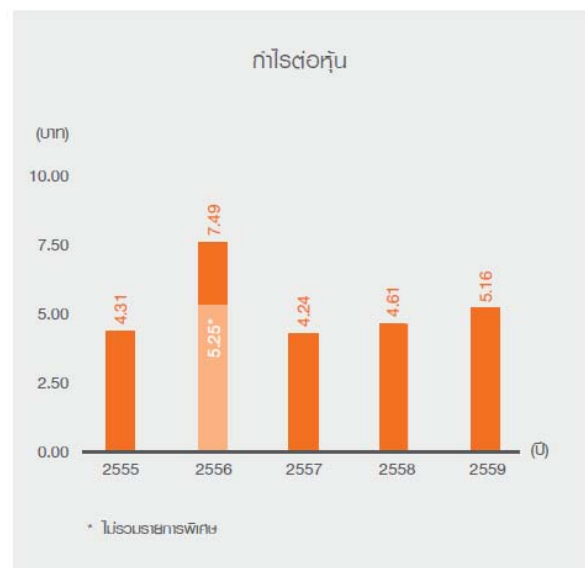
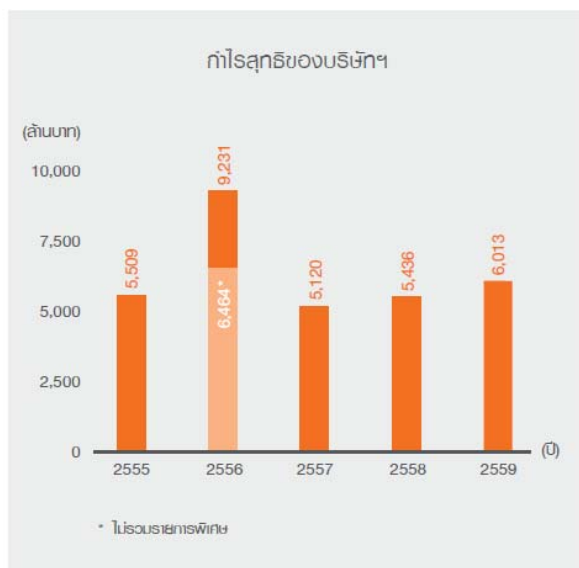
โดยฐานรายได้รวมของบริษัทฯและบริษัทย่อยปรับตัวเพิ่มขึ้น 853 ล้านบาท หรือร้อยละ 2.14 จากรายได้ดอกเบี้ยสุทธิที่ปรับเพิ่มขึ้นร้อยละ 2.66 และรายได้ที่มีใช้ดอกเบี้ยที่ปรับเพิ่มขึ้นร้อยละ 0.95 ในขณะที่ค่าใช้จ่ายจากการดำเนินงานปรับตัวเพิ่มขึ้นร้อยละ 5.32 แต่จากการบริหารจัดการสินเชื่อด้วยคุณภาพที่ประสบความสำเร็จอย่างสูง ส่งผลให้ค่าใช้จ่ายหนี้สูญและหนี้สงสัยจะสูญปรับตัวลดลงอย่างมีนัย โดยลดลงร้อยละ 27.79 ส่งผลให้กำไรสุทธิส่วนที่เป็นของบริษัทฯ ในปี 2559 มีจำนวน

6,013 ล้านบาท เพิ่มขึ้น 577 ล้านบาท หรือร้อยละ 10.61 จากปีก่อน คิดเป็นกำไรต่อหุ้น (EPS) เท่ากับ 5.16 บาท เพิ่มขึ้นจาก 4.61 บาท โดยมีอัตราผลตอบแทนต่อสินทรัพย์รวมเฉลี่ย (ROAA) และอัตราผลตอบแทนต่อส่วนของผู้ถือหุ้นของบริษัทฯ เฉลี่ย (ROAE) อยู่ที่ร้อยละ 1.29 และ 10.89 ตามลำดับ

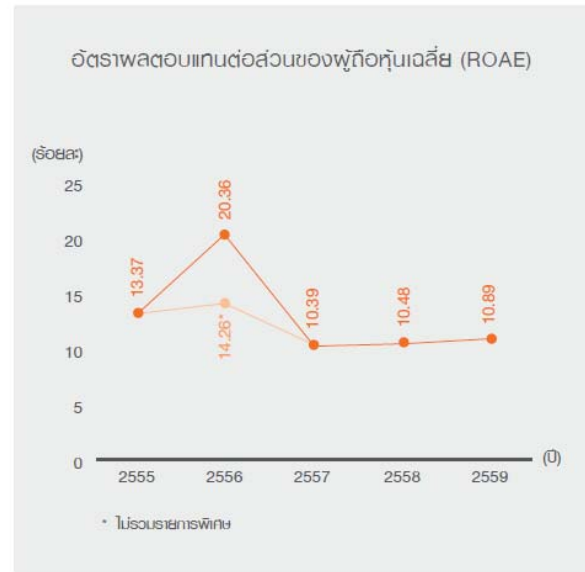
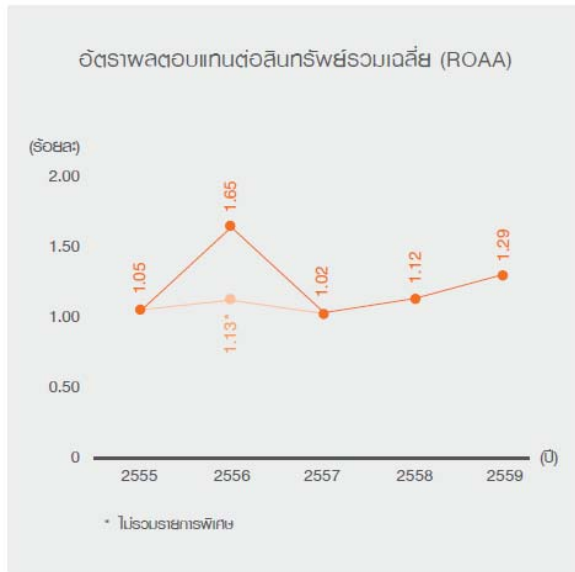
(หน่วย: ล้านบาท)

งบกำไรขาดทุนเบ็ดเสร็จรวม	สำหรับปี		เปลี่ยนแปลง	
	2559	2558	เพิ่ม/(ลด)	ร้อยละ
รายได้ดอกเบี้ย	45,208	48,640	(3,432)	(7.06)
ค่าใช้จ่ายดอกเบี้ย	16,740	20,910	(4,170)	(19.94)
<b>รายได้ดอกเบี้ยสุทธิ</b>	<b>28,468</b>	<b>27,730</b>	<b>738</b>	<b>2.66</b>
รายได้ค่าธรรมเนียมและบริการสุทธิ	5,888	5,465	423	7.74
รายได้จากการดำเนินงานอื่น <sup>(1)</sup>	6,391	6,699	(308)	(4.60)
<b>รายได้จากการดำเนินงานสุทธิ</b>	<b>40,747</b>	<b>39,894</b>	<b>853</b>	<b>2.14</b>
ค่าใช้จ่ายจากการดำเนินงานอื่น ๆ	21,073	20,009	1,064	5.32
หนี้สูญ หนี้สงสัยจะสูญและขาดทุนจากการซื้อขาย	6,210	8,600	(2,390)	(27.79)
<b>กำไรจากการดำเนินงานก่อนภาษีเงินได้</b>	<b>13,464</b>	<b>11,285</b>	<b>2,179</b>	<b>19.31</b>
ภาษีเงินได้	853	225	628	279.11
<b>กำไรสำหรับปี</b>	<b>12,611</b>	<b>11,060</b>	<b>1,551</b>	<b>14.02</b>
<b>ส่วนที่เป็นของบริษัทฯ</b>	<b>6,013</b>	<b>5,436</b>	<b>577</b>	<b>10.61</b>
ส่วนที่เป็นของส่วนได้เสียที่ไม่มีอำนาจควบคุม	6,598	5,624	974	17.32
<b>กำไรต่อหุ้น (บาท)</b>	<b>5.16</b>	<b>4.61</b>	<b>0.55</b>	<b>11.93</b>
<b>จำนวนหุ้นสามัญเฉลี่ยถ่วงน้ำหนัก (ล้านหุ้น)</b>	<b>1,165.13</b>	<b>1,179.37</b>	<b>(14.24)</b>	<b>(1.21)</b>

หมายเหตุ <sup>(1)</sup> รายได้จากการดำเนินงานอื่นหักค่าใช้จ่ายในการรับประกันภัย/ประกันชีวิต







### รายได้ดอกเบี้ยสุทธิ

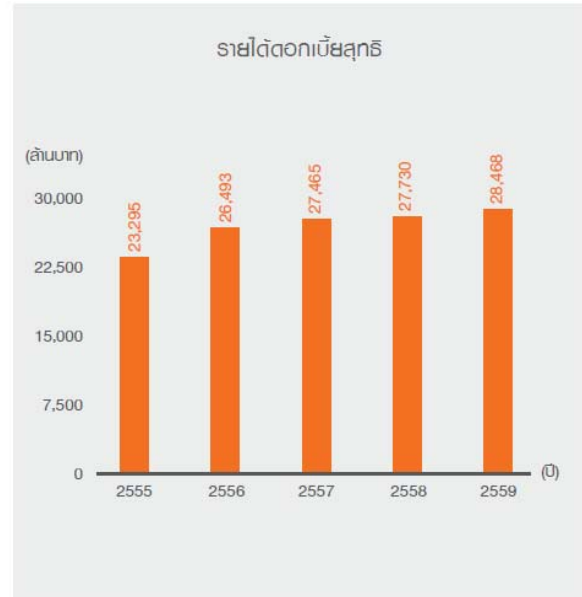
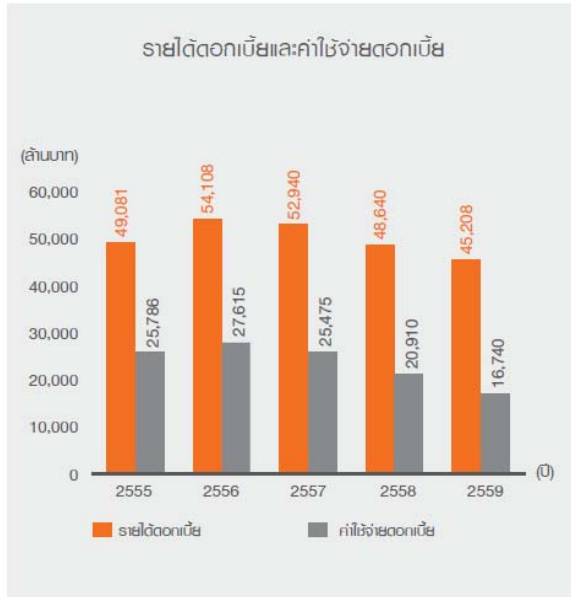
(หน่วย: ล้านบาท)

รายได้ดอกเบี้ยสุทธิ	สำหรับปี		เปลี่ยนแปลง	
	2559	2558	เพิ่ม/(ลด)	ร้อยละ
<b>รายได้ดอกเบี้ย</b>				
รายการระหว่างธนาคารและตลาดเงิน	1,347	1,614	(267)	(16.54)
เงินลงทุนและธุรกรรมเพื่อค้า	220	334	(114)	(34.13)
เงินลงทุนในตราสารหนี้	3,571	3,850	(279)	(7.25)
เงินให้สินเชื่อแก่ลูกค้า	18,362	19,514	(1,152)	(5.90)
การให้สินเชื่อและสัญญาเช่าการเงิน	21,708	23,328	(1,620)	(6.94)
<b>รวมรายได้ดอกเบี้ย</b>	<b>45,208</b>	<b>48,640</b>	<b>(3,432)</b>	<b>(7.06)</b>
<b>ค่าใช้จ่ายดอกเบี้ย</b>				
เงินรับฝาก	9,525	12,831	(3,306)	(25.77)
รายการระหว่างธนาคารและตลาดเงิน	741	958	(217)	(22.65)
เงินนำส่งกองทุนฟื้นฟูและพัฒนา				
ระบบสถาบันการเงินและสถาบัน				
คุ้มครองเงินฝาก	3,326	3,405	(79)	(2.32)
ตราสารหนี้ที่ออกและเงินกู้ยืม	3,141	3,710	(569)	(15.34)
ค่าธรรมเนียมในการกู้ยืมเงิน	7	6	1	16.67
<b>รวมค่าใช้จ่ายดอกเบี้ย</b>	<b>16,740</b>	<b>20,910</b>	<b>(4,170)</b>	<b>(19.94)</b>
<b>รายได้ดอกเบี้ยสุทธิ</b>	<b>28,468</b>	<b>27,730</b>	<b>738</b>	<b>2.66</b>

ในปี 2559 บริษัทฯและบริษัทย่อยมีรายได้ดอกเบี้ยสุทธิจำนวน 28,468 ล้านบาท เพิ่มขึ้น 738 ล้านบาท หรือร้อยละ 2.66 เมื่อเทียบกับปีก่อน โดยมีส่วนต่างอัตราดอกเบี้ยอยู่ที่ร้อยละ 2.86 เพิ่มขึ้นจากร้อยละ 2.70

• รายได้ดอกเบี้ย มีจำนวน 45,208 ล้านบาท ลดลง 3,432 ล้านบาท หรือร้อยละ 7.06 ส่วนใหญ่เป็นผลมาจากปริมาณเงินให้สินเชื่อลดลง ประกอบกับผลตอบแทนจากสินทรัพย์ที่ก่อให้เกิดรายได้ (Yield on Earning Assets) ลดลงเนื่องจากธนาคารธนชาตมีการปรับลดอัตราดอกเบี้ยเงินให้สินเชื่อ ตามทิศทางอัตราดอกเบี้ยในตลาด

• ค่าใช้จ่ายดอกเบี้ยมีจำนวน 16,740 ล้านบาท ลดลง 4,170 ล้านบาท หรือร้อยละ 19.94 โดยมีสาเหตุหลักมาจากการบริหารต้นทุนเงินฝากตามกลยุทธ์การบริหารสภาพคล่อง และการปรับโครงสร้างเงินรับฝากของธนาคารธนชาต

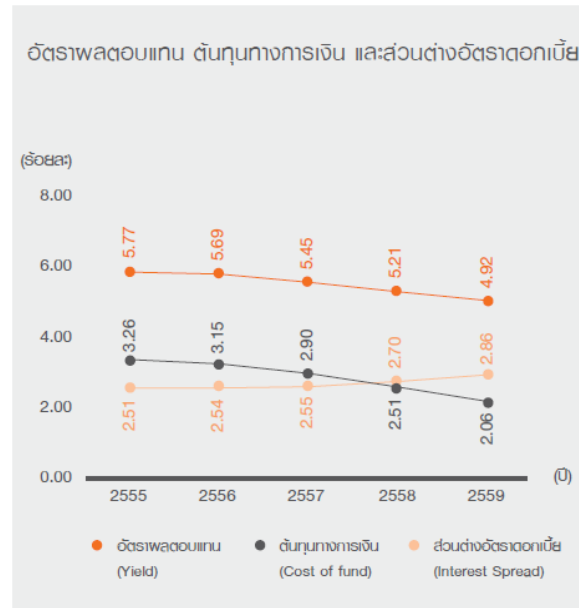


### ส่วนต่างอัตราดอกเบี้ย (Interest Spread)

ส่วนต่างอัตราดอกเบี้ย (Interest Spread)	(หน่วย: ร้อยละ)	
	สำหรับปี 2559	2558
อัตราผลตอบแทน (Yield) <sup>(1)</sup>	4.92	5.21
ต้นทุนทางการเงิน (Cost of Fund) <sup>(2)</sup>	2.06	2.51
ส่วนต่างอัตราดอกเบี้ย (Interest Spread)	2.86	2.70

**หมายเหตุ** <sup>(1)</sup> อัตราผลตอบแทน = รายได้ดอกเบี้ย / (รายการระหว่างธนาคารและตลาดเงินที่มีดอกเบี้ยเฉลี่ย + เงินลงทุนสุทธิเฉลี่ย + เงินให้สินเชื่อแก่ลูกหนี้เฉลี่ย)

<sup>(2)</sup> ต้นทุนทางการเงิน = ค่าใช้จ่ายดอกเบี้ย / (เงินรับฝากเฉลี่ย + รายการระหว่างธนาคารและตลาดเงินที่มีดอกเบี้ยเฉลี่ย + ตราสารหนี้ที่ออกและเงินกู้ยืมเฉลี่ย)



### รายได้ที่มีใช้ดอกเบี้ย

(หน่วย: ล้านบาท)

รายได้ที่มีใช้ดอกเบี้ย	สำหรับปี		เปลี่ยนแปลง	
	2559	2558	เพิ่ม/(ลด)	ร้อยละ
รายได้ค่าธรรมเนียมและบริการ	8,803	8,175	628	7.68
ค่าใช้จ่ายค่าธรรมเนียมและบริการ	2,915	2,710	205	7.56
<b>รายได้ค่าธรรมเนียมและบริการสุทธิ</b>	<b>5,888</b>	<b>5,465</b>	<b>423</b>	<b>7.74</b>
กำไรสุทธิจากธุรกรรมเพื่อค้าและปริวรรตเงินตราต่างประเทศ	459	742	(283)	(38.14)
กำไรสุทธิจากเงินลงทุน	1,061	1,956	(895)	(45.76)
ส่วนแบ่งกำไรจากเงินลงทุนตามวิธีส่วนได้เสีย	395	272	123	45.22
รายได้จากการรับประกันภัย/ประกันชีวิตสุทธิ	2,659	2,043	616	30.15
รายได้เงินปันผล	496	359	137	38.16
รายได้จากการดำเนินงานอื่น ๆ	1,321	1,327	(6)	(0.45)
<b>รวมรายได้จากการดำเนินงานอื่น</b>	<b>6,391</b>	<b>6,699</b>	<b>(308)</b>	<b>(4.60)</b>
<b>รวมรายได้ที่มีใช้ดอกเบี้ย</b>	<b>12,279</b>	<b>12,164</b>	<b>115</b>	<b>0.95</b>

รายได้ที่มีใช้ดอกเบี้ยของบริษัทฯและบริษัทย่อยในปี 2559 มีจำนวน 12,279 ล้านบาท เพิ่มขึ้น 115 ล้านบาท หรือร้อยละ 0.95 จากปีก่อน

### รายได้ค่าธรรมเนียมและบริการสุทธิ

ในปี 2559 รายได้ค่าธรรมเนียมและบริการสุทธิ มีจำนวน 5,888 ล้านบาท เพิ่มขึ้น 423 ล้านบาท หรือร้อยละ 7.74 โดยมีสาเหตุหลักมาจากรายได้ค่านายหน้าธุรกิจหลักทรัพย์ ค่าธรรมเนียมบริหารจัดการกองทุน และค่านายหน้าจากการเป็นตัวแทนขายประกันภัย/ประกันชีวิต

### รายได้จากการดำเนินงานอื่น

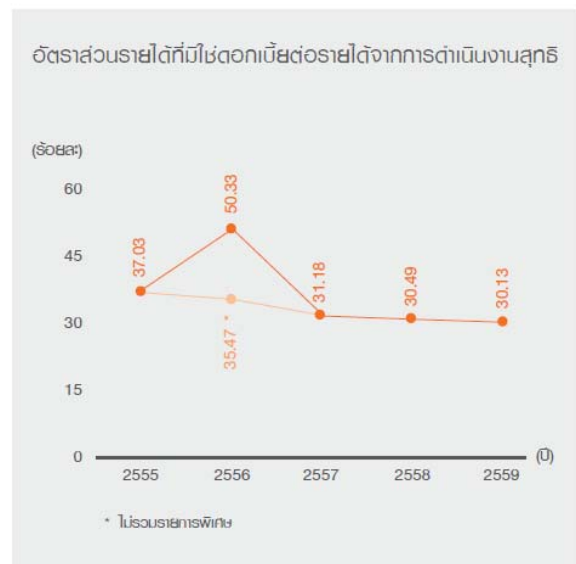
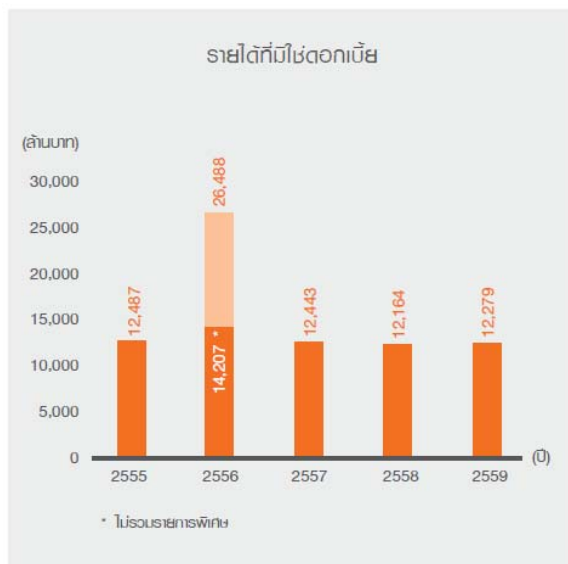
รายได้จากการดำเนินงานอื่น มีจำนวน 6,391 ล้านบาท ลดลง 308 ล้านบาท หรือร้อยละ 4.60 โดยมีสาเหตุหลักมาจาก

- กำไรสุทธิจากเงินลงทุน มีจำนวน 1,061 ล้านบาท ลดลง 895 ล้านบาท หรือร้อยละ 45.76
- กำไรสุทธิจากธุรกรรมเพื่อค้าและบริหารตราต่างประเทศ มีจำนวน 459 ล้านบาท ลดลง 283 ล้านบาท หรือร้อยละ

38.14

- รายได้จากการรับประกันภัย/ประกันชีวิตสุทธิ จำนวน 2,659 ล้านบาท เพิ่มขึ้น 616 ล้านบาท หรือร้อยละ 30.15
- รายได้เงินปันผล มีจำนวน 496 ล้านบาท เพิ่มขึ้น 137 ล้านบาท หรือร้อยละ 38.16
- ส่วนแบ่งกำไรจากเงินลงทุนตามวิธีส่วนได้เสีย มีจำนวน 395 ล้านบาท เพิ่มขึ้น 123 ล้านบาท หรือร้อยละ 45.22

อัตราส่วนรายได้ที่มีโชคกเบียดต่อรายได้จากการดำเนินงานสุทธิ ในปี 2559 อยู่ที่ร้อยละ 30.13 ลดลงจากปีก่อนที่ร้อยละ 30.49 ซึ่งเป็นผลกระทบจากรายได้ที่มีโชคกเบียดปรับตัวเพิ่มขึ้นน้อยกว่ารายได้โชคกเบียดสุทธิ



### ค่าใช้จ่ายจากการดำเนินงานอื่น ๆ

(หน่วย: ล้านบาท)

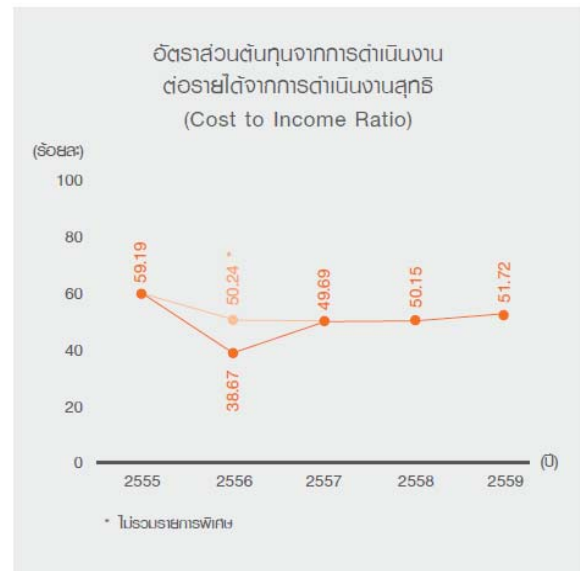
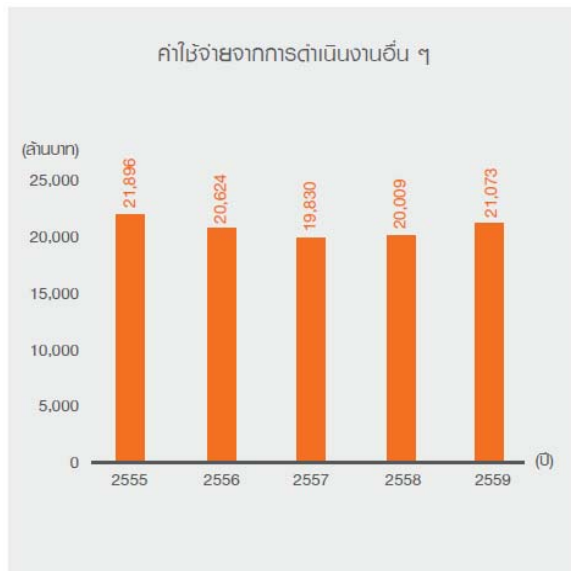
ค่าใช้จ่ายจากการดำเนินงานอื่น ๆ	สำหรับปี		เปลี่ยนแปลง	
	2559	2558	เพิ่ม/(ลด)	ร้อยละ
ค่าใช้จ่ายเกี่ยวกับพนักงาน	11,876	11,152	724	6.49
ค่าตอบแทนกรรมการ	82	78	4	5.13
ค่าใช้จ่ายเกี่ยวกับอาคาร สถานที่และอุปกรณ์	3,081	3,000	81	2.70
ค่าภาษีอากร	775	864	(89)	(10.30)
ค่าใช้จ่ายอื่น	5,259	4,915	344	7.00
<b>รวมค่าใช้จ่ายจากการดำเนินงานอื่น ๆ</b>	<b>21,073</b>	<b>20,009</b>	<b>1,064</b>	<b>5.32</b>

ในปี 2559 ค่าใช้จ่ายจากการดำเนินงานอื่น ๆ ของบริษัทฯ และบริษัทย่อยมีจำนวน 21,073 ล้านบาท เพิ่มขึ้น 1,064 ล้านบาท หรือร้อยละ 5.32 จากปีก่อน โดยมีปัจจัยหลักดังนี้

• ค่าใช้จ่ายเกี่ยวกับพนักงานเพิ่มขึ้น 724 ล้านบาท หรือร้อยละ 6.49 ตามการปรับเพิ่มเงินเดือนและโบนัสประจำปี และค่าใช้จ่าย Incentive ที่จ่ายให้กับพนักงานขายตามปริมาณการขายที่เพิ่มขึ้น

• ค่าใช้จ่ายอื่นเพิ่มขึ้น 344 ล้านบาท หรือร้อยละ 7.00 ส่วนใหญ่มาจากการลงทุนค่าใช้จ่ายระบบเทคโนโลยีสารสนเทศและค่าโฆษณาประชาสัมพันธ์

ส่งผลให้อัตราส่วนต้นทุนจากการดำเนินงานต่อรายได้จากการดำเนินงานสุทธิ (Cost to Income Ratio) ในปี 2559 อยู่ที่ร้อยละ 51.72 เพิ่มขึ้นจากปีก่อนที่ร้อยละ 50.15

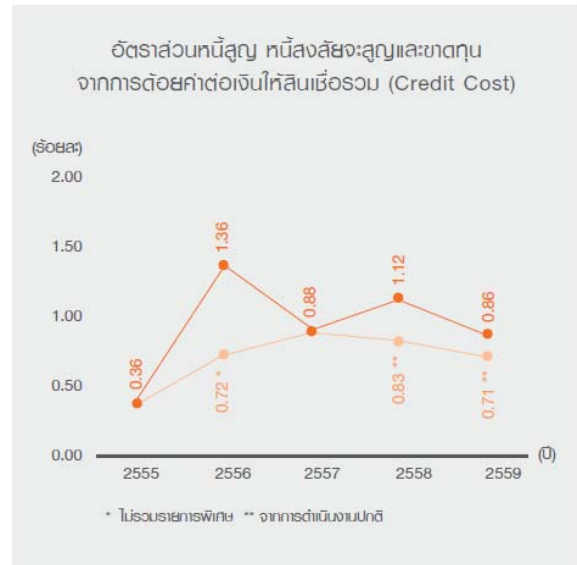
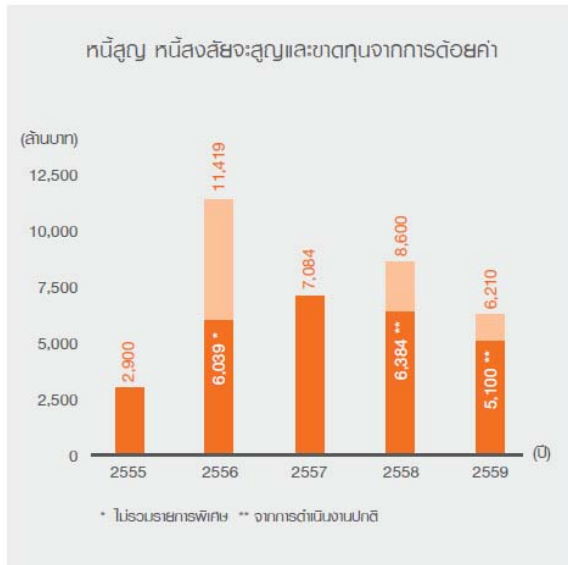


### หนี้สูญ หนี้สงสัยจะสูญและขาดทุนจากการด้อยค่า

(หน่วย: ล้านบาท)

หนี้สูญ หนี้สงสัยจะสูญและขาดทุนจากการด้อยค่า	สำหรับปี		เปลี่ยนแปลง	
	2559	2558	เพิ่ม/(ลด)	ร้อยละ
หนี้สูญ หนี้สงสัยจะสูญและขาดทุนจากการด้อยค่า	5,100	6,384	(1,284)	(20.11)
หนี้สูญและหนี้สงสัยจะสูญส่วนเพิ่ม	1,110	2,216	(1,106)	(49.91)
<b>รวมหนี้สูญ หนี้สงสัยจะสูญและขาดทุนจากการด้อยค่า</b>	<b>6,210</b>	<b>8,600</b>	<b>(2,390)</b>	<b>(27.79)</b>
Credit Cost (ร้อยละ)	0.86	1.12	(0.26)	(23.21)
Credit Cost (ไม่รวมสำรองส่วนเพิ่ม) (ร้อยละ)	0.71	0.83	(0.12)	(14.46)

สำหรับปี 2559 บริษัทฯและบริษัทย่อยมีค่าใช้จ่ายหนี้สูญและหนี้สงสัยจะสูญที่ไม่รวมส่วนเพิ่ม จำนวน 5,100 ล้านบาท ลดลง 1,284 ล้านบาท หรือร้อยละ 20.11 จากปีก่อน และมี Credit Cost อยู่ที่ร้อยละ 0.71 ลดลงจากร้อยละ 0.83 จากการบริหารความเสี่ยงที่มีประสิทธิภาพ และจากการที่ธนาคารธนชาต (บริษัทย่อย) ไม่มีภาระภาษี ธนาคารธนชาตจึงได้พิจารณาตั้งสำรองส่วนเพิ่มจำนวน 1,110 ล้านบาท ในปี 2559 เพื่อรองรับความผันผวนทางเศรษฐกิจและหลักเกณฑ์ของทางการ ประกอบกับการมุ่งเน้นการบริหารหนี้ดีคุณภาพของบริษัทฯและบริษัทย่อย ส่งผลให้อัตราส่วนสินเชื่อด้อยคุณภาพ (NPL Ratio) ลดลงอย่างต่อเนื่อง และมีอัตราส่วนค่าเผื่อหนี้สูญและหนี้สงสัยจะสูญต่อสินเชื่อด้อยคุณภาพ (Coverage Ratio) ปรับตัวดีขึ้นอย่างมีสาระสำคัญจากสิ้นปี 2558



### ฐานะทางการเงิน

(หน่วย: ล้านบาท)

งบแสดงฐานะการเงินรวม	31 ธันวาคม 2559		31 ธันวาคม 2558		เปลี่ยนแปลง	
	จำนวนเงิน	ร้อยละ	จำนวนเงิน	ร้อยละ	เพิ่ม/(ลด)	ร้อยละ
รายการระหว่างธนาคารและตลาดเงินสุทธิ	48,734	5.04	58,138	5.83	(9,404)	(16.18)
เงินลงทุนสุทธิ	186,928	19.33	184,562	18.50	2,366	1.28
เงินลงทุนในบริษัทร่วมสุทธิ	2,890	0.30	2,353	0.24	537	22.82
เงินให้สินเชื่อแก่ลูกค้าหนี้และดอกเบี้ยค้างรับ	692,677	71.64	715,295	71.70	(22,618)	(3.16)
ค่าเผื่อนี้สงสัยจะสูญและค่าเผื่อปรับมูลค่าจากการปรับโครงสร้างหนี้	(25,155)	(2.60)	(26,244)	(2.63)	1,089	(4.15)
ทรัพย์สินรอการขายสุทธิ	4,992	0.52	6,334	0.63	(1,342)	(21.19)
สินทรัพย์ที่ไม่มีตัวตนที่ได้จากการรวมธุรกิจสุทธิ	1,060	0.11	1,511	0.15	(451)	(29.85)
ค่าความนิยม	17,439	1.80	17,207	1.73	232	1.35
สินทรัพย์อื่น	37,302	3.86	38,425	3.85	(1,123)	(2.92)
<b>สินทรัพย์รวม</b>	<b>966,867</b>	<b>100.00</b>	<b>997,581</b>	<b>100.00</b>	<b>(30,714)</b>	<b>(3.08)</b>
เงินรับฝาก	676,456	69.96	669,454	67.11	7,002	1.05
รายการระหว่างธนาคารและตลาดเงิน	65,701	6.80	85,600	8.58	(19,899)	(23.25)
ตราสารหนี้ที่ออกและเงินกู้ยืม	61,704	6.38	84,929	8.51	(23,225)	(27.35)
หนี้สินอื่น	43,155	4.46	46,275	4.64	(3,120)	(6.74)
<b>หนี้สินรวม</b>	<b>847,016</b>	<b>87.60</b>	<b>886,258</b>	<b>88.84</b>	<b>(39,242)</b>	<b>(4.43)</b>
ส่วนของบริษัทใหญ่	56,891	5.89	52,674	5.28	4,217	8.01
ส่วนได้เสียที่ไม่มีอำนาจควบคุม	62,960	6.51	58,649	5.88	4,311	7.35
<b>ส่วนของเจ้าของรวม</b>	<b>119,851</b>	<b>12.40</b>	<b>111,323</b>	<b>11.16</b>	<b>8,528</b>	<b>7.66</b>
<b>หนี้สินและส่วนของเจ้าของรวม</b>	<b>966,867</b>	<b>100.00</b>	<b>997,581</b>	<b>100.00</b>	<b>(30,714)</b>	<b>(3.08)</b>

### สินทรัพย์

ณ วันที่ 31 ธันวาคม 2559 สินทรัพย์รวมของกลุ่มธนาคารมีจำนวน 966,867 ล้านบาท ลดลง 30,714 ล้านบาท หรือร้อยละ 3.08 จากสิ้นปี 2558 โดยมีรายละเอียดของสินทรัพย์ที่สำคัญ ดังนี้

#### รายการระหว่างธนาคารและตลาดเงินสุทธิ (สินทรัพย์)

ณ วันที่ 31 ธันวาคม 2559 รายการระหว่างธนาคารและตลาดเงินสุทธิ มีจำนวน 48,734 ล้านบาท ลดลงจากสิ้นปีก่อนจำนวน 9,404 ล้านบาท หรือร้อยละ 16.18 ตามการบริหารสภาพคล่อง

### เงินลงทุนสุทธิ

(หน่วย: ล้านบาท)

เงินลงทุนจำแนกตามประเภท	31 ธันวาคม 2559		31 ธันวาคม 2558		เปลี่ยนแปลง	
	จำนวนเงิน	ร้อยละ	จำนวนเงิน	ร้อยละ	เพิ่ม/(ลด)	ร้อยละ
เงินลงทุนเพื่อค้า	15,700	8.27	10,176	5.45	5,524	54.28
เงินลงทุนเพื่อขาย	165,736	87.31	160,527	85.88	5,209	3.24
ตราสารหนี้ที่จะถือจนครบกำหนด	1,704	0.90	9,837	5.26	(8,133)	(82.68)
เงินลงทุนทั่วไป	3,788	2.00	4,022	2.15	(234)	(5.82)
เงินลงทุนสุทธิ	186,928	98.48	184,562	98.74	2,366	1.28
เงินลงทุนในบริษัทร่วม	2,890	1.52	2,353	1.26	537	22.82
<b>รวมเงินลงทุนสุทธิ</b>	<b>189,818</b>	<b>100.00</b>	<b>186,915</b>	<b>100.00</b>	<b>2,903</b>	<b>1.55</b>

ณ วันที่ 31 ธันวาคม 2559 บริษัทฯและบริษัทย่อยมีเงินลงทุนสุทธิรวมจำนวน 189,818 ล้านบาท เพิ่มขึ้นจากสิ้นปีก่อนจำนวน 2,903 ล้านบาท หรือร้อยละ 1.55

### เงินให้สินเชื่อแก่ลูกหนี้

(หน่วย: ล้านบาท)

สินเชื่อตามประเภทธุรกิจ	31 ธันวาคม 2559		31 ธันวาคม 2558		เปลี่ยนแปลง	
	จำนวนเงิน	ร้อยละ	จำนวนเงิน	ร้อยละ	เพิ่ม/(ลด)	ร้อยละ
การเกษตรและเหมืองแร่	14,081	2.03	15,005	2.10	(924)	(6.16)
อุตสาหกรรมการผลิตและการพาณิชย์	78,238	11.31	78,816	11.03	(578)	(0.73)
ธุรกิจอสังหาริมทรัพย์และการก่อสร้าง	47,881	6.92	49,873	6.98	(1,992)	(3.99)
การสาธารณูปโภคและบริการ	60,117	8.69	65,679	9.19	(5,562)	(8.47)
การบริโภคส่วนบุคคล						
เพื่อเช่าซื้อ	345,343	49.90	364,982	51.07	(19,639)	(5.38)
เพื่อที่อยู่อาศัย	97,756	14.13	89,088	12.47	8,668	9.73
เพื่อธุรกิจหลักทรัพย์	3,536	0.51	3,458	0.48	78	2.26
อื่น ๆ	28,958	4.18	26,967	3.77	1,991	7.38
อื่น ๆ	16,136	2.33	20,760	2.91	(4,624)	(22.27)
<b>รวมเงินให้สินเชื่อแก่ลูกหนี้</b>	<b>692,046</b>	<b>100.00</b>	<b>714,628</b>	<b>100.00</b>	<b>(22,582)</b>	<b>(3.16)</b>

ณ วันที่ 31 ธันวาคม 2559 เงินให้สินเชื่อแก่ลูกหนี้ มีจำนวน 692,046 ล้านบาท ลดลงจากสิ้นปีก่อน 22,582 ล้านบาท หรือร้อยละ 3.16 โดยเงินให้สินเชื่อเข้าซื้อยังคงปรับตัวลดลง ตามภาวะตลาดรถยนต์ที่ชะลอตัว ในขณะที่สินเชื่อรายย่อยอื่น มีการเติบโตขึ้น นอกจากนี้ธนาคารธนชาต (บริษัทย่อย) มีนโยบายการปล่อยสินเชื่อที่เน้นคุณภาพมากขึ้น ประกอบกับการมุ่งเน้นบริหารจัดการสินเชื่อด้วยคุณภาพให้ปรับตัวลดลง โดยสัดส่วนเงินให้สินเชื่อรายย่อยต่อสินเชื่อธุรกิจและสินเชื่อวิสาหกิจขนาดย่อมอยู่ที่ร้อยละ 69 ต่อ 31

### เงินให้สินเชื่อจัดชั้นและค่าเผื่อนี้สงสัยจะสูญ

#### เงินให้สินเชื่อจัดชั้นตามเกณฑ์ ธปท.

บริษัทฯ และบริษัทย่อยที่เป็นสถาบันการเงิน (ธนาคารธนชาตและบริษัทบริหารสินทรัพย์) มีเงินให้สินเชื่อจัดชั้น และเงินสำรองที่เกี่ยวข้องตามเกณฑ์ในประกาศของ ธปท. ดังนี้

(หน่วย: ล้านบาท)

	31 ธันวาคม 2559		31 ธันวาคม 2558	
	เงินให้สินเชื่อและ ดอกเบี้ยค้างรับ	ค่าเผื่อนี้ สงสัยจะสูญ	เงินให้สินเชื่อและ ดอกเบี้ยค้างรับ	ค่าเผื่อนี้ สงสัยจะสูญ
ลูกหนี้จัดชั้นปกติ	613,284	9,805	629,494	8,101
ลูกหนี้จัดชั้นกล่าวถึงเป็นพิเศษ	25,507	3,046	30,993	3,524
ลูกหนี้จัดชั้นต่ำกว่ามาตรฐาน	4,287	1,726	4,119	1,819
ลูกหนี้จัดชั้นสงสัย	3,364	975	3,336	1,352
ลูกหนี้จัดชั้นสงสัยจะสูญ	8,093	5,131	13,595	8,096
<b>รวม</b>	<b>654,535</b>	<b>20,683</b>	<b>681,537</b>	<b>22,892</b>
เงินสำรองส่วนเกินเผื่อนี้ที่ อาจเรียกเก็บไม่ได้		2,345		1,502
<b>รวมทั้งสิ้น</b>	<b>654,535</b>	<b>23,028</b>	<b>681,537</b>	<b>24,394</b>

**หมายเหตุ** เฉพาะบริษัทฯ และบริษัทย่อยที่อยู่ภายใต้การควบคุมของ ธปท. และหลังหักรายการระหว่างกัน

### เงินให้สินเชื่อด้วยคุณภาพ (Non - performing Loans: NPLs)

(หน่วย: ล้านบาท)

	31 ธันวาคม 2559	31 ธันวาคม 2558
เงินให้สินเชื่อด้วยคุณภาพ (NPLs)	17,289	22,581
เงินให้สินเชื่อด้วยคุณภาพหลังหักสำรอง (NPL-net)	7,914	9,789
ค่าเผื่อนี้สงสัยจะสูญทั้งหมด*	25,378	26,456
อัตราส่วนเงินให้สินเชื่อด้วยคุณภาพ (NPL-gross) ต่อเงินให้สินเชื่อรวม (ร้อยละ)	2.41	2.96
อัตราส่วนเงินให้สินเชื่อด้วยคุณภาพสุทธิ (NPL-net) ต่อเงินให้สินเชื่อรวม (ร้อยละ)	1.12	1.30
อัตราส่วนสำรองต่อสำรองเพียงพอตามเกณฑ์ ธปท. (ร้อยละ)	189.19	157.71
อัตราส่วนค่าเผื่อนี้สงสัยจะสูญทั้งหมดต่อเงินให้สินเชื่อด้วยคุณภาพ (Coverage Ratio) (ร้อยละ)	146.79	117.16

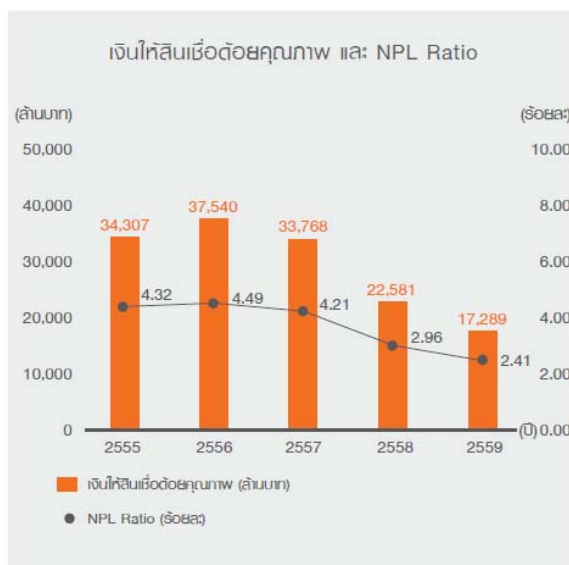
**หมายเหตุ** \*รวมค่าเผื่อนี้สงสัยจะสูญของรายการระหว่างธนาคารและตลาดเงินและค่าเผื่อปรับมูลค่าจากการปรับโครงสร้างหนี้



ภายใต้ภาวะตลาดและภาวะเศรษฐกิจที่ฟื้นตัวอย่างค่อยเป็นค่อยไป บริษัทฯและบริษัทย่อยยังคงมุ่งเน้นการบริหารจัดการหนี้ด้วยคุณภาพอย่างเป็นระบบและมีประสิทธิภาพ ทำให้เงินให้สินเชื่อด้วยคุณภาพลดลงอย่างต่อเนื่องเป็นไตรมาสที่ 10 ติดต่อกัน โดยเงินให้สินเชื่อด้วยคุณภาพ ณ วันที่ 31 ธันวาคม 2559 มีจำนวน 17,289 ล้านบาท ลดลง 5,292 ล้านบาท หรือร้อยละ 23.44 จากสิ้นปีก่อน

อัตราส่วนเงินให้สินเชื่อด้วยคุณภาพต่อเงินให้สินเชื่อแก่ลูกค้าหนี้รวม (NPL Ratio) อยู่ที่ร้อยละ 2.41 ลดลงจากสิ้นปีก่อนที่ร้อยละ 2.96 จากการบริหารจัดการสินเชื่อด้วยคุณภาพได้อย่างมีประสิทธิภาพ ถึงแม้ว่าเงินให้สินเชื่อรวมจะหดตัวลงก็ตาม และเมื่อพิจารณาเงินให้สินเชื่อด้วยคุณภาพหลังหักสำรอง (NPL-net) มีจำนวน 7,914 ล้านบาท และมีอัตราส่วน NPL-net ต่อเงินให้สินเชื่อรวม เท่ากับร้อยละ 1.12

อัตราส่วนค่าเผื่อนี้สงฆ์จะสูญเสียทั้งหมดต่อเงินให้สินเชื่อด้วยคุณภาพ (Coverage Ratio) ณ สิ้นเดือนธันวาคม 2559 อยู่ที่ร้อยละ 146.79 เพิ่มขึ้นจากสิ้นเดือนธันวาคม 2558 ที่ร้อยละ 117.16 ในขณะที่อัตราส่วนสำรองต่อสำรองพึงกันตามเกณฑ์ ธปท. ณ สิ้นปี 2559 อยู่ที่ร้อยละ 189.19 เพิ่มขึ้นจากสิ้นปี 2558 ที่ร้อยละ 157.71 โดยคิดเป็นสำรองส่วนเกินจำนวน 11,964 ล้านบาท



### ทรัพย์สินรอการขาย

ณ วันที่ 31 ธันวาคม 2559 บริษัทฯและบริษัทย่อยมีทรัพย์สินรอการขายตามราคาต้นทุนจำนวน 6,560 ล้านบาท คิดเป็นร้อยละ 0.68 ของสินทรัพย์รวม มีค่าเผื่อการด้อยค่าสำหรับทรัพย์สินรอการขายจำนวน 1,568 ล้านบาท คิดเป็นร้อยละ 23.90 ของมูลค่าตามราคาต้นทุน

### แหล่งที่มาของเงินทุน

#### โครงสร้างเงินทุน

ณ วันที่ 31 ธันวาคม 2559 โครงสร้างเงินทุนของบริษัทฯและบริษัทย่อยประกอบด้วย หนี้สินรวม จำนวน 847,016 ล้านบาท และส่วนของเจ้าของรวม จำนวน 119,851 ล้านบาท คิดเป็นอัตราส่วนหนี้สินต่อส่วนของเจ้าของเท่ากับ 7.07 เท่า โดยองค์ประกอบของแหล่งเงินทุนด้านหนี้สินที่สำคัญ ได้แก่ เงินรับฝาก ซึ่ง ณ วันที่ 31 ธันวาคม 2559 มีจำนวน 676,456 ล้านบาท คิดเป็นสัดส่วนร้อยละ 69.96 รายการระหว่างธนาคารและตลาดเงิน ร้อยละ 6.80 ตราสารหนี้ที่ออกและเงินกู้ยืม ร้อยละ 6.38 และหนี้สินอื่น ร้อยละ 4.46 ของแหล่งเงินทุนทั้งหมด

(หน่วย: ล้านบาท)

โครงสร้างเงินทุน	31 ธันวาคม 2559		31 ธันวาคม 2558		เปลี่ยนแปลง	
	จำนวนเงิน	ร้อยละ	จำนวนเงิน	ร้อยละ	เพิ่ม/(ลด)	ร้อยละ
เงินรับฝาก	676,456	69.96	669,454	67.11	7,002	1.05
รายการระหว่างธนาคารและตลาดเงิน	65,701	6.80	85,600	8.58	(19,899)	(23.25)
ตราสารหนี้ที่ออกและเงินกู้ยืม	61,704	6.38	84,929	8.51	(23,225)	(27.35)
หนี้สินอื่น	43,155	4.46	46,275	4.64	(3,120)	(6.74)
<b>หนี้สินรวม</b>	<b>847,016</b>	<b>87.60</b>	<b>886,258</b>	<b>88.84</b>	<b>(39,242)</b>	<b>(4.43)</b>
<b>ส่วนของเจ้าของรวม</b>	<b>119,851</b>	<b>12.40</b>	<b>111,323</b>	<b>11.16</b>	<b>8,528</b>	<b>7.66</b>
<b>รวม</b>	<b>966,867</b>	<b>100.00</b>	<b>997,581</b>	<b>100.00</b>	<b>(30,714)</b>	<b>(3.08)</b>

### หนี้สิน

หนี้สินรวมของกลุ่มธนาคาร ณ วันที่ 31 ธันวาคม 2559 มีจำนวน 847,016 ล้านบาท ลดลง 39,242 ล้านบาท หรือร้อยละ 4.43 จากสิ้นปี 2558 โดยมีรายการสำคัญดังนี้

- เงินรับฝาก มีจำนวน 676,456 ล้านบาท เพิ่มขึ้น 7,002 ล้านบาท หรือร้อยละ 1.05 จากสิ้นปีก่อน โดยเป็นการเพิ่มขึ้นของเงินฝากออมทรัพย์ตามนโยบายการปรับโครงสร้างเงินฝากและการบริหารต้นทุนทางการเงิน

(หน่วย: ล้านบาท)

เงินรับฝาก	31 ธันวาคม 2559		31 ธันวาคม 2558		เปลี่ยนแปลง	
	จำนวนเงิน	ร้อยละ	จำนวนเงิน	ร้อยละ	เพิ่ม/(ลด)	ร้อยละ
จ่ายคืนเมื่อทวงถาม	11,421	1.69	9,779	1.46	1,642	16.79
ออมทรัพย์	296,885	43.89	258,887	38.67	37,998	14.68
บัตรเงินฝาก	125,493	18.55	113,598	16.97	11,895	10.47
จ่ายคืนเมื่อสิ้นระยะเวลา						
ไม่ถึง 6 เดือน	39,442	5.83	38,632	5.77	810	2.10
6 เดือนไม่ถึง 1 ปี	93,129	13.77	122,076	18.24	(28,947)	(23.71)
1 ปีขึ้นไป	110,086	16.27	126,482	18.89	(16,396)	(12.96)
<b>รวมเงินรับฝากประเภทจ่ายคืนเมื่อสิ้นระยะเวลา</b>	<b>242,657</b>	<b>35.87</b>	<b>287,190</b>	<b>42.90</b>	<b>(44,533)</b>	<b>(15.51)</b>
<b>รวมเงินรับฝาก</b>	<b>676,456</b>	<b>100.00</b>	<b>669,454</b>	<b>100.00</b>	<b>7,002</b>	<b>1.05</b>

- สัดส่วนเงินรับฝากประเภทกระแสรายวันและเงินรับฝากประเภทออมทรัพย์ (CASA) ต่อเงินรับฝากเท่ากับร้อยละ 45.58 เพิ่มขึ้นจากสิ้นปีก่อนที่ร้อยละ 40.13

- รายการระหว่างธนาคารและตลาดเงิน มีจำนวน 65,701 ล้านบาท ลดลงจากสิ้นปีก่อนจำนวน 19,899 ล้านบาท หรือร้อยละ 23.25 จากการบริหารสภาพคล่อง

- ตราสารหนี้ที่ออกและเงินกู้ยืม มีจำนวน 61,704 ล้านบาท ลดลง 23,225 ล้านบาท หรือร้อยละ 27.35 จากสิ้นปีก่อน โดยส่วนใหญ่เป็นการลดลงของหุ้นกู้ระยะสั้น

### ส่วนของเจ้าของ

ส่วนของเจ้าของรวม ณ วันที่ 31 ธันวาคม 2559 มีจำนวน 119,851 ล้านบาท เพิ่มขึ้น 8,528 ล้านบาท หรือร้อยละ 7.66 จากสิ้นปี 2558 โดยแบ่งเป็น

- ส่วนของผู้ถือหุ้นของบริษัทใหญ่ จำนวน 56,891 ล้านบาท เพิ่มขึ้น 4,217 ล้านบาท หรือร้อยละ 8.01 ส่วนใหญ่มาจากการเพิ่มขึ้นของกำไรจากการดำเนินงานส่วนของบริษัทฯ ในปี 2559 จำนวน 6,013 ล้านบาท ส่วนเกินทุนจากการตีราคาที่ดินเพิ่ม - สุทธิจากภาษีเงินได้ที่เกี่ยวข้องของบริษัทฯและบริษัทย่อย จำนวน 665 ล้านบาท ในขณะที่มีการจ่ายเงินปันผลจากผลการดำเนินงานครึ่งปีหลังของปี 2558 จำนวน 1,282 ล้านบาท และเงินปันผลระหว่างกาลสำหรับงวด 6 เดือนแรกปี 2559 จำนวน 932 ล้านบาท
- ส่วนได้เสียที่ไม่มีอำนาจควบคุม จำนวน 62,960 ล้านบาท เพิ่มขึ้น 4,311 ล้านบาท หรือร้อยละ 7.35 มีสาเหตุหลักมาจากผลการดำเนินงานและส่วนเกินทุนจากการตีราคาที่ดินเพิ่มของบริษัทย่อย

### การเปลี่ยนแปลงของกระแสเงินสด

ณ วันที่ 31 ธันวาคม 2559 เงินสดของบริษัทฯและบริษัทย่อยมีจำนวน 12,077 ล้านบาท โดยมีเงินสดสุทธิใช้ไปในกิจกรรมต่าง ๆ ดังนี้

- เงินสดสุทธิได้มาจากกิจกรรมดำเนินงานจำนวน 25,065 ล้านบาท เกิดจากกำไรจากการดำเนินงาน 19,478 ล้านบาท โดยมีการเปลี่ยนแปลงในสินทรัพย์และหนี้สินดำเนินงานที่สำคัญ ได้แก่ รายการระหว่างธนาคารและตลาดเงิน (สินทรัพย์) ลดลง 9,527 ล้านบาท สินทรัพย์ตราสารอนุพันธ์ลดลง 2,427 ล้านบาท เงินลงทุนในหลักทรัพย์เพื่อค้าเพิ่มขึ้น 5,645 ล้านบาท เงินให้สินเชื่อแก่ลูกหนี้ลดลง 9,841 ล้านบาท ทรัพย์สินรอการขายลดลง 6,556 ล้านบาท ลูกหนี้จากการซื้อขายหลักทรัพย์เพิ่มขึ้น 213 ล้านบาท สินทรัพย์อื่นเพิ่มขึ้น 653 ล้านบาท เงินรับฝากเพิ่มขึ้น 7,001 ล้านบาท รายการระหว่างธนาคารและตลาดเงิน (หนี้สิน) ลดลง 20,079 ล้านบาท หนี้สินจำนองเมื่อทวงถามลดลง 215 ล้านบาท หนี้สินตราสารอนุพันธ์ลดลง 2,495 ล้านบาท เจ้าหนี้จากการซื้อขายหลักทรัพย์เพิ่มขึ้น 294 ล้านบาท หนี้สินจากสัญญาประกันภัย/ประกันชีวิตลดลง 8 ล้านบาท และหนี้สินอื่นลดลง 751 ล้านบาท
- เงินสดสุทธิได้มาจากกิจกรรมลงทุนจำนวน 4,892 ล้านบาท เกิดจากเงินลงทุนในหลักทรัพย์ลดลง 1,576 ล้านบาท เงินสดรับดอกเบี้ย 3,921 ล้านบาท เงินสดรับเงินปันผล 744 ล้านบาท เงินสดรับจากการขายที่ดิน อาคารและอุปกรณ์ 71 ล้านบาท ในขณะที่มีเงินสดจ่ายซื้ออาคารและอุปกรณ์/สินทรัพย์ไม่มีตัวตน 1,420 ล้านบาท
- เงินสดสุทธิใช้ไปในกิจกรรมจัดหาเงินจำนวน 31,217 ล้านบาท ซึ่งเกิดจากเงินสดรับจากตราสารหนี้ที่ออกและเงินกู้ยืม 13,689 ล้านบาท ในขณะที่มีการจ่ายคืนตราสารหนี้ที่ออกและเงินกู้ยืม 36,914 ล้านบาท เงินสดจ่ายดอกเบี้ยตราสารหนี้ที่ออกและเงินกู้ยืม 3,326 ล้านบาท เงินค่าหุ้นรับจากส่วนได้เสียที่ไม่มีอำนาจควบคุมจากการจดทะเบียนจัดตั้งบริษัทย่อย 34 ล้านบาท เงินปันผลจ่าย 2,213 ล้านบาท และเงินปันผลจ่ายส่วนได้เสียที่ไม่มีอำนาจควบคุม 2,487 ล้านบาท

### ภาระผูกพัน

(หน่วย: ล้านบาท)

ภาระผูกพัน	31 ธันวาคม 2559	31 ธันวาคม 2558	เปลี่ยนแปลง	
			เพิ่ม/(ลด)	ร้อยละ
การรับอาวัลตั๋วเงิน	629	1,270	(641)	(50.47)
ภาระตามตั๋วแลกเงินค่าสินค้าเข้าที่ยังไม่ครบกำหนด	637	497	140	28.17
เลืตเตอร์ออฟเครดิต	2,667	2,310	357	15.45
ภาระผูกพันอื่น				
วงเงินเบิกเกินบัญชีที่ลูกค้ายังไม่ได้ถอน	24,244	24,506	(262)	(1.07)
อื่น ๆ	55,272	53,203	2,069	3.89
<b>รวม</b>	<b>83,449</b>	<b>81,786</b>	<b>1,663</b>	<b>2.03</b>

ณ วันที่ 31 ธันวาคม 2559 บริษัทฯและบริษัทย่อยมีภาระผูกพันจำนวน 83,449 ล้านบาท เพิ่มขึ้น 1,663 ล้านบาท หรือ ร้อยละ 2.03 จากสิ้นปี 2558

### เงินกองทุนตามกฎหมาย

ณ วันที่ 31 ธันวาคม 2559 บริษัทฯและบริษัทย่อยมีเงินกองทุนตามกฎหมาย ตามหลักเกณฑ์ Basel III ทั้งสิ้น จำนวน 120,228 ล้านบาท แบ่งเป็นเงินกองทุนชั้นที่ 1 จำนวน 87,096 ล้านบาท และเงินกองทุนชั้นที่ 2 จำนวน 33,132 ล้านบาท โดยมี อัตราส่วนเงินกองทุนทั้งสิ้นต่อสินทรัพย์เสี่ยง เท่ากับร้อยละ 15.59 ซึ่งสูงกว่าอัตราขั้นต่ำที่ ธปท. กำหนดไว้ที่ร้อยละ 9.125 โดยมีรายละเอียด ดังนี้

(หน่วย: ร้อยละ)

อัตราส่วนเงินกองทุนตามกฎหมาย	31 ธันวาคม 2559		31 ธันวาคม 2558	
	อัตราขั้นต่ำตาม ข้อกำหนดของ ธปท.	อัตราส่วน เงินกองทุนของ กลุ่มธุรกิจ ทางการเงิน	อัตราขั้นต่ำตาม ข้อกำหนดของ ธปท.	อัตราส่วน เงินกองทุนของ กลุ่มธุรกิจ ทางการเงิน
เงินกองทุนชั้นที่ 1 ที่เป็นส่วนของ เจ้าของต่อสินทรัพย์เสี่ยง	5.125	11.30	4.50	10.29
เงินกองทุนชั้นที่ 1 ต่อสินทรัพย์เสี่ยง	6.625	11.30	6.00	10.29
เงินกองทุนชั้นที่ 2 ต่อสินทรัพย์เสี่ยง	-	4.29	-	4.42
เงินกองทุนทั้งสิ้นต่อสินทรัพย์เสี่ยง	9.125	15.59	8.50	14.71

สัดส่วนการถือหุ้นและผลการดำเนินงานของบริษัทย่อยที่มีนัยสำคัญจากงบการเงินของแต่ละบริษัท มีดังนี้

(หน่วย: ล้านบาท)

บริษัทย่อย	สัดส่วนการถือหุ้น ทางตรง/ทางอ้อม (ร้อยละ)	กำไร (ขาดทุน) สำหรับปี	
		2559	2558
ธนาคารธนชาต จำกัด (มหาชน)			
งบการเงินรวม*		12,434	10,743
งบการเงินเฉพาะกิจการ	50.96	11,962	11,452
บริษัทหลักทรัพย์ ธนชาต จำกัด (มหาชน)	50.96	662	488
บริษัทหลักทรัพย์จัดการกองทุน ธนชาต จำกัด	38.22	355	320
บริษัท ธนชาตประกันภัย จำกัด (มหาชน)	50.96	1,005	1,117
บริษัทบริหารสินทรัพย์ ที เอส จำกัด	50.96	189	(18)
บริษัท ราชธานี ลิสซิ่ง จำกัด (มหาชน)	33.22	881	749
บริษัทบริหารสินทรัพย์ เอ็น เอฟ เอส จำกัด	100.00	55	50
บริษัทบริหารสินทรัพย์ แม็กซ์ จำกัด	83.44	92	69
บริษัท เอ็ม บี เค ไลฟ์ ประกันชีวิต จำกัด (มหาชน)	51.00	122	(121)

หมายเหตุ \* เฉพาะส่วนที่เป็นของธนาคารธนชาต

## ฐานะการเงินและผลการดำเนินงานของบริษัทย่อย

### ธนาคารธนชาต จำกัด (มหาชน)

#### ภาพรวมของผลการดำเนินงาน

(บทวิเคราะห์เปรียบเทียบผลการดำเนินงานตามงบการเงินรวม ปี 2559 เปรียบเทียบกับปี 2558)

(หน่วย: ล้านบาท)

งบกำไรขาดทุนเบ็ดเสร็จ	สำหรับปี		เปลี่ยนแปลง	
	2559	2558	เพิ่ม/(ลด)	ร้อยละ
รายได้ดอกเบี้ย	44,886	48,217	(3,331)	(6.91)
ค่าใช้จ่ายดอกเบี้ย	16,174	20,536	(4,362)	(21.24)
<b>รายได้ดอกเบี้ยสุทธิ</b>	<b>28,712</b>	<b>27,681</b>	<b>1,031</b>	<b>3.72</b>
รายได้ค่าธรรมเนียมและบริการสุทธิ	5,904	5,475	429	7.84
รายได้จากการดำเนินงานอื่น <sup>(1)</sup>	5,790	6,482	(692)	(10.68)
<b>รายได้จากการดำเนินงานสุทธิ</b>	<b>40,406</b>	<b>39,638</b>	<b>768</b>	<b>1.94</b>
ค่าใช้จ่ายจากการดำเนินงานอื่น ๆ <sup>(2)</sup>	20,626	19,721	905	4.59
<b>กำไรก่อนหนี้สูญและหนี้สงสัยจะสูญและขาดทุนจากการด้อยค่า</b>	<b>19,780</b>	<b>19,917</b>	<b>(137)</b>	<b>(0.69)</b>
หนี้สูญ หนี้สงสัยจะสูญและขาดทุนจากการด้อยค่าจากการดำเนินงานตามปกติ	5,141	6,376	(1,235)	(19.37)
หนี้สูญ หนี้สงสัยจะสูญและขาดทุนจากการด้อยค่าส่วนเพิ่ม	1,110	2,216	(1,106)	(49.91)
<b>กำไรก่อนภาษีเงินได้</b>	<b>13,529</b>	<b>11,325</b>	<b>2,204</b>	<b>19.46</b>
ภาษีเงินได้	691	198	493	248.99
<b>กำไรสุทธิ</b>	<b>12,838</b>	<b>11,127</b>	<b>1,711</b>	<b>15.38</b>
ส่วนที่เป็นของผู้ถือหุ้นของธนาคาร	12,434	10,743	1,691	15.74
ส่วนที่เป็นของส่วนได้เสียที่ไม่มีอำนาจควบคุมของบริษัทย่อย	404	384	20	5.21
กำไรต่อหุ้น (บาท)	2.05	1.90		
จำนวนหุ้นสามัญถัวเฉลี่ยถ่วงน้ำหนัก (ล้านหุ้น)	6,064.86	5,640.52		

 หมายเหตุ <sup>(1)</sup> รายได้จากการดำเนินงานหักค่าใช้จ่ายในการรับประกันภัย

<sup>(2)</sup> ไม่รวมค่าใช้จ่ายในการรับประกันภัย

### ผลการดำเนินงานสำหรับปี 2559

ในปี 2559 ธนาคารธนชาตและบริษัทย่อยมีกำไรสุทธิ จำนวน 12,434 ล้านบาท เพิ่มขึ้นจำนวน 1,691 ล้านบาท หรือร้อยละ 15.74 จากปีที่ผ่านมา เป็นการรักษาระดับผลการดำเนินงานได้อย่างต่อเนื่อง โดยกำไรสุทธิเติบโตติดต่อกันต่อเนื่องเป็นไตรมาสที่ 8 เป็นผลจากการปรับกลยุทธ์เพื่อรองรับสภาวะเศรษฐกิจที่กำลังฟื้นตัวอย่างค่อยเป็นค่อยไป โดยมุ่งเน้นการรักษาความแข็งแกร่งของคุณภาพสินทรัพย์อย่างต่อเนื่อง ประกอบกับการบริหารต้นทุนเงินฝากอย่างมีประสิทธิภาพ และการเพิ่มฐานรายได้ค่าธรรมเนียมและบริการ นอกจากนี้ ธนาคารธนชาตและบริษัทย่อยยังสามารถเพิ่มความเข้มแข็งของเงินกองทุนได้อย่างต่อเนื่อง ขณะที่ธนาคารธนชาตยังคงรักษาระดับในการดำรงสินทรัพย์สภาพคล่องเพื่อรองรับสถานการณ์ด้านสภาพคล่อง

ที่มีความรุนแรง (Liquidity Coverage Ratio - LCR) ตามเกณฑ์ Basel III ไว้อย่างดี แสดงถึงศักยภาพของธนาคารธนชาตที่มีความพร้อมและมีพัฒนาการทางการเงินอย่างชัดเจน

นอกจากนั้น ธนาคารธนชาตได้มีการเปิดให้บริการเพื่อตอบโจทยลูกค้าในยุคดิจิทัลผ่านระบบบริการธุรกรรมทางการเงินผ่านโทรศัพท์เคลื่อนที่ (Mobile Banking Application) เต็มรูปแบบในนาม Thanachart Connect ต่อเนื่องด้วยการเสนอสิทธิประโยชน์เพิ่มเติมให้กับลูกค้าที่ทำการสมัครระบบการรับเงินโอนเงินที่เรียกว่า พร้อมเพย์ (PromptPay) ควบคู่กับบัญชีเงินฝากออมทรัพย์พีวีเออร์หรือบัญชีเงินฝากออมทรัพย์ e-SAVINGS ตอกย้ำความมุ่งมั่นในกลยุทธ์การเป็นธนาคารดิจิทัล (Digital Banking) ที่ยึดลูกค้าเป็นศูนย์กลางในการดำเนินธุรกิจ เพื่อเป็นธนาคารหลัก (Main Bank) สำหรับลูกค้าทุกกลุ่ม และตอบสนองนโยบายการผลักดันประเทศไทยเข้าสู่ยุคดิจิทัลของภาครัฐ ที่มีการเปิดตัวโครงการระบบการรับเงินโอนเงิน (PromptPay) อย่างเป็นทางการภายใต้แผนยุทธศาสตร์ National e-Payment

แม้ว่าในปี 2559 สินทรัพย์รวมของธนาคารธนชาตปรับตัวลดลง ตามการลดลงของยอดเงินให้สินเชื่อ แต่อย่างไรก็ตาม ยอดสินเชื่อคงค้างได้มีการปรับตัวเพิ่มขึ้นในไตรมาสที่ 4 จากสินเชื่อทุกประเภท ในขณะที่คุณภาพของสินทรัพย์แข็งแกร่งขึ้นอย่างต่อเนื่อง จากการบริหารสินเชื่อด้วยคุณภาพอย่างมีประสิทธิภาพ ผนวกกับนโยบายการบริหารความเสี่ยงอย่างรอบคอบ พร้อมกับการบริหารโครงสร้างเงินฝากอย่างมีประสิทธิภาพ ส่งผลให้สัดส่วนเงินรับฝากประเภทกระแสรายวันและเงินรับฝากประเภทออมทรัพย์ (CASA) ต่อเงินรับฝากเพิ่มขึ้นอย่างต่อเนื่องจากสิ้นปี

ฐานรายได้รวมของธนาคารธนชาตปรับตัวเพิ่มขึ้นร้อยละ 1.94 จากปีที่ผ่านมา ในขณะที่ค่าใช้จ่ายจากการดำเนินงานเพิ่มขึ้นร้อยละ 4.59 และค่าใช้จ่ายหนี้สูญและหนี้สงสัยจะสูญไม่รวมส่วนเพิ่มลดลงร้อยละ 19.37 จากการบริหารค่าใช้จ่ายหนี้สูญและหนี้สงสัยจะสูญอย่างมีประสิทธิภาพ ประกอบกับคุณภาพสินทรัพย์ที่แข็งแกร่งขึ้นอย่างมีนัยต่อเนื่อง โดยยอดสินเชื่อด้วยคุณภาพลดลงเป็นไตรมาสที่ 10 ติดต่อกัน

ยอดสินเชื่อด้วยคุณภาพตามงบการเงินรวมลดลง 5,247 ล้านบาท จากสิ้นปีที่ผ่านมา ส่งผลให้สัดส่วนสินเชื่อด้วยคุณภาพ (NPL Ratio) ลดลงคงเหลือร้อยละ 2.29 นอกจากนี้ อัตราส่วนค่าเผื่อหนี้สูญและหนี้สงสัยจะสูญต่อสินเชื่อด้วยคุณภาพ (Coverage Ratio) ปรับตัวดีขึ้นมาอยู่ที่ร้อยละ 151.16 และมีอัตราส่วนสำรองต่อสำรองพียงกันตามเกณฑ์ ธปท. (Reserve to Required Reserve) ณ วันที่ 31 ธันวาคม 2559 อยู่ที่ร้อยละ 192.38

สำหรับงบการเงินเฉพาะกิจการ ธนาคารธนชาตมีสัดส่วนสินเชื่อด้วยคุณภาพ (NPL Ratio) ลดลงจากปีที่ผ่านมา คงเหลืออยู่ที่ร้อยละ 1.90 และอัตราส่วนค่าเผื่อหนี้สูญและหนี้สงสัยจะสูญต่อสินเชื่อด้วยคุณภาพ (Coverage Ratio) ปรับตัวดีขึ้นมาอยู่ที่ร้อยละ 151.64 และมีอัตราส่วนสำรองต่อสำรองพียงกันตามเกณฑ์ ธปท. (Reserve to Required Reserve) อยู่ที่ร้อยละ 202.23 ด้านเงินกองทุน อัตราส่วนเงินกองทุนต่อสินทรัพย์เสี่ยงของธนาคารธนชาตเท่ากับร้อยละ 19.15 เพิ่มขึ้นจากกำไรจากการดำเนินงานของธนาคารธนชาตเมื่อเทียบกับสิ้นปี 2558 ที่ร้อยละ 17.92

สรุปผลการดำเนินงานที่สำคัญของงบการเงินรวมของธนาคารธนชาตและบริษัทย่อยในปี 2559 เปรียบเทียบกับปี 2558 เป็นดังนี้

- รายได้ดอกเบี้ยสุทธิปรับตัวเพิ่มขึ้นร้อยละ 3.72 จากการบริหารต้นทุนเงินฝาก และส่วนต่างอัตราดอกเบี้ย (Interest Spread) เพิ่มขึ้นมาอยู่ที่ร้อยละ 3.03
- รายได้ที่มีค่าใช้จ่ายลดลงร้อยละ 2.20 สาเหตุหลักมาจากกำไรจากการขายเงินลงทุนที่ลดลง ในขณะที่รายได้ค่าธรรมเนียมและบริการปรับตัวดีขึ้น

- ฐานรายได้รวมปรับตัวเพิ่มขึ้นร้อยละ 1.94 จากรายได้ดอกเบี้ยสุทธิ และรายได้ค่าธรรมเนียมและบริการที่ปรับตัวเพิ่มขึ้น
- ค่าใช้จ่ายจากการดำเนินงานปรับตัวเพิ่มขึ้นที่ร้อยละ 4.59 ตามการปรับเพิ่มขึ้นของค่าตอบแทนพนักงาน และจากการลงทุนในระบบเทคโนโลยีสารสนเทศ
- ค่าใช้จ่ายหนี้สูญและหนี้สงสัยจะสูญไม่รวมส่วนเพิ่มลดลงถึงร้อยละ 19.37 จากการบริหารคุณภาพหนี้อย่างมีประสิทธิภาพ
- กำไรสุทธิปรับตัวเพิ่มขึ้นร้อยละ 15.74 จากฐานรายได้ที่เพิ่มขึ้น ประกอบกับการปรับตัวลดลงของค่าใช้จ่ายหนี้สูญและหนี้สงสัยจะสูญ
- สินเชื่อค้ำประกันคุณภาพลดลง 5,247 ล้านบาท และสัดส่วนสินเชื่อค้ำประกันคุณภาพ (NPL Ratio) ลดลงจากปีที่ผ่านมาลงเหลือร้อยละ 2.29 ในขณะที่อัตราส่วนค่าเผื่อหนี้สูญและหนี้สงสัยจะสูญต่อสินเชื่อค้ำประกันคุณภาพ (Coverage Ratio) ปรับตัวดีขึ้นมาอยู่ที่ร้อยละ 151.16

### รายได้ดอกเบี้ยสุทธิ

(หน่วย: ล้านบาท)

รายได้ดอกเบี้ยสุทธิ	สำหรับปี		เปลี่ยนแปลง	
	2559	2558	เพิ่ม/(ลด)	ร้อยละ
<b>รายได้ดอกเบี้ย</b>	<b>44,886</b>	<b>48,217</b>	<b>(3,331)</b>	<b>(6.91)</b>
รายการระหว่างธนาคารและตลาดเงิน	1,307	1,580	(273)	(17.28)
เงินลงทุนและธุรกรรมเพื่อค้า	30	73	(43)	(58.90)
เงินลงทุนในตราสารหนี้	3,504	3,761	(257)	(6.83)
เงินให้สินเชื่อ	18,337	19,474	(1,137)	(5.84)
การให้เช่าซื้อและสัญญาเช่าทางการเงิน	21,708	23,329	(1,621)	(6.95)
<b>ค่าใช้จ่ายดอกเบี้ย</b>	<b>16,174</b>	<b>20,536</b>	<b>(4,362)</b>	<b>(21.24)</b>
เงินรับฝาก	9,526	12,832	(3,306)	(25.76)
รายการระหว่างธนาคารและตลาดเงิน	741	957	(216)	(22.57)
เงินนำส่งเข้ากองทุนฟื้นฟูฯ และสถาบันคุ้มครองเงินฝาก	3,326	3,405	(79)	(2.32)
ตราสารหนี้ที่ออกและเงินกู้ยืม	2,576	3,336	(760)	(22.78)
ค่าธรรมเนียมในการกู้ยืมเงิน	5	6	(1)	(16.67)
<b>รายได้ดอกเบี้ยสุทธิ</b>	<b>28,712</b>	<b>27,681</b>	<b>1,031</b>	<b>3.72</b>

ในปี 2559 ธนาคารธนชาตและบริษัทย่อยมีรายได้ดอกเบี้ยสุทธิจำนวน 28,712 ล้านบาท เพิ่มขึ้นจำนวน 1,031 ล้านบาท หรือร้อยละ 3.72 จากปีก่อน

- รายได้ดอกเบี้ยลดลง 3,331 ล้านบาท หรือร้อยละ 6.91 เนื่องจากปริมาณสินเชื่อที่ลดลง ประกอบกับอัตราผลตอบแทนจากสินทรัพย์ที่ก่อให้เกิดรายได้ (Yield on Earning Asset) ลดลง เนื่องจากธนาคารธนชาตมีการปรับลดอัตราดอกเบี้ยเงินให้สินเชื่อตามทิศทางอัตราดอกเบี้ยในตลาด



• ค่าใช้จ่ายดอกเบี้ยลดลง 4,362 ล้านบาท หรือร้อยละ 21.24 ซึ่งเป็นผลจากการบริหารต้นทุนเงินฝากตามกลยุทธ์การบริหารสภาพคล่องของธนาคารธนชาต ประกอบกับการปรับโครงสร้างเงินรับฝากของธนาคารธนชาต

ส่งผลให้ส่วนต่างอัตราดอกเบี้ยในปี 2559 อยู่ที่ร้อยละ 3.03 เพิ่มขึ้นจากปีก่อนที่ร้อยละ 2.84 โดยมีรายละเอียด ดังนี้

	4Q58	1Q59	2Q59	3Q59	4Q59	2558	2559
อัตราดอกเบี้ยนโยบายเฉลี่ย	1.50	1.50	1.50	1.50	1.50	1.63	1.50
อัตราผลตอบแทน	5.16	5.10	5.06	5.09	5.00	5.36	5.06
ต้นทุนทางการเงิน	2.29	2.23	2.08	1.92	1.89	2.52	2.03
ส่วนต่างอัตราดอกเบี้ย	2.87	2.87	2.98	3.17	3.11	2.84	3.03

### รายได้ที่มีใช้ดอกเบี้ย

(หน่วย: ล้านบาท)

รายได้ที่มีใช้ดอกเบี้ย	สำหรับปี		เปลี่ยนแปลง	
	2559	2558	เพิ่ม/(ลด)	ร้อยละ
<b>รายได้ค่าธรรมเนียมและบริการสุทธิ</b>	<b>5,904</b>	<b>5,475</b>	<b>429</b>	<b>7.84</b>
กำไรสุทธิจากธุรกรรมเพื่อค้าและปริวรรตเงินตราต่างประเทศ	491	658	(167)	(25.38)
กำไรสุทธิจากเงินลงทุน	714	1,533	(819)	(53.42)
ส่วนแบ่งกำไรจากเงินลงทุนในบริษัทร่วมตามวิธีส่วนได้เสีย	207	169	38	22.49
กำไร (ขาดทุน) จากทรัพย์สินอื่น	31	22	9	40.91
รายได้จากการรับประกันภัยสุทธิ	2,689	2,552	137	5.37
รายได้เงินปันผล	400	295	105	35.59
รายได้อื่น ๆ	1,258	1,253	5	0.40
<b>รวมรายได้จากการดำเนินงานอื่น</b>	<b>5,790</b>	<b>6,482</b>	<b>(692)</b>	<b>(10.68)</b>
<b>รวมรายได้ที่มีใช้ดอกเบี้ย</b>	<b>11,694</b>	<b>11,957</b>	<b>(263)</b>	<b>(2.20)</b>

รายได้ที่มีใช้ดอกเบี้ยของธนาคารธนชาตและบริษัทย่อยในปี 2559 มีจำนวน 11,694 ล้านบาท ลดลง 263 ล้านบาท หรือร้อยละ 2.20 จากปีก่อน โดยสาเหตุหลักมาจากกำไรจากการขายเงินลงทุนและกำไรจากธุรกรรมเพื่อค้าและปริวรรตเงินตราต่างประเทศที่ลดลง

• รายได้ค่าธรรมเนียมและบริการสุทธิ มีจำนวน 5,904 ล้านบาท เพิ่มขึ้น 429 ล้านบาท หรือร้อยละ 7.84 เป็นผลจากรายได้ค่านายหน้าธุรกิจหลักทรัพย์ และค่าธรรมเนียมจากการรับชำระค่าเบี้ยประกันภัย

• รายได้จากการดำเนินงานอื่นมีจำนวน 5,790 ล้านบาท ลดลง 692 ล้านบาท หรือร้อยละ 10.68 จากปีก่อน โดยมีสาเหตุหลักมาจากกำไรจากการขายเงินลงทุนที่ลดลง 819 ล้านบาท หรือร้อยละ 53.42 และกำไรจากธุรกรรมเพื่อค้าและปริวรรตเงินตราต่างประเทศที่ลดลง 167 ล้านบาท หรือร้อยละ 25.38 ซึ่งถูกหักลบบางส่วนจากรายได้เงินปันผลที่เพิ่มขึ้น 105 ล้านบาท

ด้วยสาเหตุดังกล่าว อัตราส่วนรายได้ที่มีใช้ดอกเบี้ยต่อรายได้จากการดำเนินงานสุทธิในปี 2559 อยู่ที่ร้อยละ 28.94 ลดลงจากปีก่อนที่ร้อยละ 30.17 สาเหตุตามที่กล่าวไว้ข้างต้น

### ค่าใช้จ่ายจากการดำเนินงานอื่น ๆ

(หน่วย: ล้านบาท)

ค่าใช้จ่ายจากการดำเนินงานอื่น ๆ	สำหรับปี		เปลี่ยนแปลง	
	2559	2558	เพิ่ม/(ลด)	ร้อยละ
ค่าใช้จ่ายเกี่ยวกับพนักงาน	11,647	10,952	695	6.35
ค่าใช้จ่ายเกี่ยวกับอาคาร สถานที่และอุปกรณ์	3,051	2,970	81	2.73
ค่าภาษีอากร	757	837	(80)	(9.56)
ค่าตอบแทนกรรมการ	46	44	2	4.55
ค่าใช้จ่ายอื่น	5,125	4,918	207	4.21
<b>รวมค่าใช้จ่ายจากการดำเนินงานอื่น ๆ</b>	<b>20,626</b>	<b>19,721</b>	<b>905</b>	<b>4.59</b>

ในปี 2559 ค่าใช้จ่ายจากการดำเนินงานอื่น ๆ มีจำนวน 20,626 ล้านบาท เพิ่มขึ้น 905 ล้านบาท หรือร้อยละ 4.59 จากปีก่อน ปัจจัยหลักมีดังนี้

- ค่าใช้จ่ายเกี่ยวกับพนักงานเพิ่มขึ้น 695 ล้านบาท หรือร้อยละ 6.35 เป็นผลมาจากการปรับเพิ่มเงินเดือนและ โบนัสประจำปี และค่าใช้จ่าย Incentive จ่ายให้กับพนักงานขายตามปริมาณการขายที่เพิ่มขึ้น
- ค่าใช้จ่ายเกี่ยวกับอาคาร สถานที่และอุปกรณ์เพิ่มขึ้น 81 ล้านบาท หรือร้อยละ 2.73 ส่วนใหญ่มาจากค่าเสื่อมราคา que เพิ่มขึ้นจากการปรับปรุงสาขา
- ค่าใช้จ่ายอื่นเพิ่มขึ้น 207 ล้านบาท หรือร้อยละ 4.21 จากการลงทุนค่าใช้จ่ายระบบเทคโนโลยีสารสนเทศ และ ค่าโฆษณาประชาสัมพันธ์

ส่งผลให้อัตราส่วนต้นทุนจากการดำเนินงานต่อรายได้จากการดำเนินงานสุทธิ (Cost to Income Ratio) ในปี 2559 อยู่ที่ร้อยละ 51.05 เพิ่มขึ้นจากงวดเดียวกันปีก่อนที่ร้อยละ 49.75 แต่หากเปรียบเทียบกับกำไรสุทธิ อัตราส่วนค่าใช้จ่ายจากการดำเนินงานต่อกำไรสุทธิในปี 2559 มีการปรับตัวลดลงจากปีก่อน เป็นเพราะธนาคารธนาคารมีค่าใช้จ่ายที่เกี่ยวกับการบริหารคุณภาพสินทรัพย์ให้ดีขึ้น

### ค่าใช้จ่ายหนี้สูญ หนี้สงสัยจะสูญ และขาดทุนจากการด้อยค่า

(หน่วย: ล้านบาท)

หนี้สูญ หนี้สงสัยจะสูญ และขาดทุนจากการด้อยค่า	สำหรับปี		เปลี่ยนแปลง	
	2559	2558	เพิ่ม/(ลด)	ร้อยละ
หนี้สูญและหนี้สงสัยจะสูญ และขาดทุนจากการด้อยค่า	5,141	6,376	(1,235)	(19.37)
หนี้สูญและหนี้สงสัยจะสูญ ส่วนเพิ่ม	1,110	2,216	(1,106)	(49.91)
<b>รวมหนี้สูญ หนี้สงสัยจะสูญ และขาดทุนจากการด้อยค่า</b>	<b>6,251</b>	<b>8,592</b>	<b>(2,341)</b>	<b>(27.25)</b>
Credit Cost (ร้อยละ)	0.87	1.13	(0.26)	(23.01)
Credit Cost (ไม่รวมสำรองส่วนเพิ่ม) (ร้อยละ)	0.72	0.84	(0.12)	(14.29)

สำหรับปี 2559 ธนาкарธนชาตและบริษัทย่อยมีค่าใช้จ่ายหนี้สูญและหนี้สงสัยจะสูญจากการดำเนินงานปกติจำนวน 5,141 ล้านบาท ลดลง 1,235 ล้านบาท หรือร้อยละ 19.37 จากปีก่อน และมี Credit Cost อยู่ที่ร้อยละ 0.72 ลดลงจาก ร้อยละ 0.84 ในปีก่อน จากการบริหารความเสี่ยงอย่างมีประสิทธิภาพ นอกจากนี้ ธนาкарธนชาตมีการตั้งสำรองส่วนเพิ่ม จำนวน 1,110 ล้านบาท เพื่อรองรับความผันผวนทางเศรษฐกิจและหลักเกณฑ์ของทางการ ประกอบกับสัดส่วนสินเชื่อด้อยคุณภาพ (NPL Ratio) ที่ลดลง ส่งผลให้อัตราส่วนค่าเผื่อหนี้สูญและหนี้สงสัยจะสูญต่อสินเชื่อด้อยคุณภาพ (Coverage Ratio) ปรับตัวดีขึ้นอย่างมีสาระสำคัญจากสิ้นปีที่ผ่านมา ตามรายละเอียดในหัวข้อสินเชื่อที่ไม่ก่อให้เกิดรายได้

### ภาษีเงินได้

ณ วันที่ 31 ธันวาคม 2559 ธนาкарธนชาตมีผลขาดทุนทางภาษีจากเงินลงทุนในบริษัทย่อยซึ่งได้ชำระบัญชีเสร็จสิ้นแล้ว คงเหลือจำนวน 14,669 ล้านบาท ซึ่งคิดเป็นผลประโยชน์ทางภาษีจำนวน 2,934 ล้านบาท จากฐานอัตราภาษีเงินได้นิติบุคคล ที่ร้อยละ 20

**ฐานะการเงินของธนาคารธนชาตและบริษัทย่อย**

(หน่วย: ล้านบาท)

งบแสดงฐานะการเงิน	31 ธันวาคม 2559	31 ธันวาคม 2558	เปลี่ยนแปลง	
			เพิ่ม/(ลด)	ร้อยละ
<b>สินทรัพย์</b>				
เงินสด	12,077	13,337	(1,260)	(9.45)
รายการระหว่างธนาคารและตลาดเงินสุทธิ	47,476	57,583	(10,107)	(17.55)
เงินลงทุนสุทธิ	175,081	171,782	3,299	1.92
เงินให้สินเชื่อและคอกเบี้ยค้างรับสุทธิ	691,527	714,124	(22,597)	(3.16)
ค่าเผ่อนี้สงสัยจะสูญและค่าเผ่อปรับมูลค่าจากการ ปรับโครงสร้างหนี้	(24,618)	(25,680)	1,062	(4.14)
ทรัพย์สินรอการขายสุทธิ	3,112	4,093	(981)	(23.97)
ที่ดิน อาคารและอุปกรณ์สุทธิ	9,546	8,005	1,541	19.25
ค่าความนิยมและสินทรัพย์ไม่มีตัวตนอื่นสุทธิ	20,649	20,954	(305)	(1.46)
สินทรัพย์อื่น	15,661	16,774	(1,113)	(6.64)
<b>รวมสินทรัพย์</b>	<b>950,511</b>	<b>980,972</b>	<b>(30,461)</b>	<b>(3.11)</b>

**สินทรัพย์**

ณ วันที่ 31 ธันวาคม 2559 สินทรัพย์รวมของธนาคารธนชาตและบริษัทย่อยมีจำนวน 950,511 ล้านบาท ลดลง 30,461 ล้านบาท หรือร้อยละ 3.11 จากสิ้นปี 2558 โดยมีรายละเอียดสำคัญของการเปลี่ยนแปลงสินทรัพย์ ดังนี้

- รายการระหว่างธนาคารและตลาดเงินสุทธิ มีจำนวน 47,476 ล้านบาท ลดลงจากสิ้นปีก่อนจำนวน 10,107 ล้านบาท หรือร้อยละ 17.55 จากการบริหารสภาพคล่อง
- เงินลงทุนสุทธิ มีจำนวน 175,081 ล้านบาท เพิ่มขึ้นจากสิ้นปีก่อนจำนวน 3,299 ล้านบาท หรือร้อยละ 1.92 ส่วนใหญ่เป็นการบริหารสินทรัพย์ทางการเงินตามสถานะโอกาสทางธุรกิจ
- เงินให้สินเชื่อและคอกเบี้ยค้างรับ มีจำนวน 691,527 ล้านบาท ลดลงจากสิ้นปีก่อนจำนวน 22,597 ล้านบาท หรือร้อยละ 3.16 โดยเงินให้สินเชื่อเข้าซื้อยังคงชะลอตัว และลดลงร้อยละ 5.39 ตามภาวะตลาดรถยนต์ ในขณะที่สินเชื่อรายย่อยอื่นมีการเติบโตร้อยละ 9.93 โดยสินเชื่อเคหะเติบโตขึ้นร้อยละ 10.65 ด้านสินเชื่อธุรกิจขนาดใหญ่และธุรกิจขนาดกลางและขนาดย่อมมีการปรับตัวลดลงร้อยละ 5.29 จากสิ้นปีก่อน นอกจากนี้ ธนาคารธนชาตมีนโยบายการปล่อยสินเชื่อที่เน้นคุณภาพมากขึ้น ประกอบกับการมุ่งเน้นบริหารจัดการสินเชื่อด้วยคุณภาพให้ปรับตัวลดลง โดยสัดส่วนเงินให้สินเชื่อรายย่อยต่อสินเชื่อธุรกิจและสินเชื่อวิสาหกิจขนาดกลางและขนาดย่อมอยู่ที่ร้อยละ 69 ต่อ 31

(หน่วย: ล้านบาท)

งบแสดงฐานะการเงิน	31 ธันวาคม 2559	31 ธันวาคม 2558	เปลี่ยนแปลง	
			เพิ่ม/(ลด)	ร้อยละ
<b>หนี้สินและส่วนของผู้ถือหุ้น</b>				
เงินรับฝาก	676,557	669,504	7,053	1.05
รายการระหว่างธนาคารและตลาดเงิน	65,834	85,688	(19,854)	(23.17)
หนี้สินจำนองเมื่อทวงถาม	1,986	2,202	(216)	(9.81)
ตราสารหนี้ที่ออกและเงินกู้ยืม	49,409	71,641	(22,232)	(31.03)
ประมาณการหนี้สิน	3,579	3,294	285	8.65
หนี้สินจากสัญญาประกันภัย	4,937	4,793	144	3.00
หนี้สินอื่น	22,089	26,159	(4,070)	(15.56)
<b>รวมหนี้สิน</b>	<b>824,391</b>	<b>863,281</b>	<b>(38,890)</b>	<b>(4.50)</b>
<b>ส่วนของผู้ถือหุ้น</b>	<b>124,488</b>	<b>116,226</b>	<b>8,262</b>	<b>7.11</b>
ส่วนได้เสียที่ไม่มีอำนาจควบคุม	1,632	1,465	167	11.40
<b>รวมหนี้สินและส่วนของผู้ถือหุ้น</b>	<b>950,511</b>	<b>980,972</b>	<b>(30,461)</b>	<b>(3.11)</b>

### หนี้สินและส่วนของผู้ถือหุ้น

หนี้สินรวมของธนาคารธนชาตและบริษัทย่อย ณ วันที่ 31 ธันวาคม 2559 มีจำนวน 824,391 ล้านบาท ลดลง 38,890 ล้านบาท หรือร้อยละ 4.50 จากสิ้นปี 2558 โดยมีรายการสำคัญดังนี้

- เงินรับฝาก มีจำนวน 676,557 ล้านบาท เพิ่มขึ้น 7,053 ล้านบาท หรือร้อยละ 1.05 จากสิ้นปีก่อน โดยส่วนใหญ่เป็นการเพิ่มขึ้นของเงินฝากประเภทออมทรัพย์ ตามกลยุทธ์การปรับโครงสร้างเงินฝากและการบริหารต้นทุนทางการเงิน

สัดส่วนเงินรับฝากประเภทกระแสรายวันและเงินรับฝากประเภทออมทรัพย์ (CASA) ต่อเงินรับฝากเท่ากับร้อยละ 45.58 เพิ่มขึ้นอย่างต่อเนื่องจากสิ้นปีก่อนที่ร้อยละ 40.14

- ตราสารหนี้ที่ออกและเงินกู้ยืม มีจำนวน 49,409 ล้านบาท ลดลง 22,232 ล้านบาท หรือร้อยละ 31.03 โดยส่วนใหญ่เป็นการลดลงของหุ้นกู้ระยะสั้น

ส่วนของผู้ถือหุ้นรวม ณ วันที่ 31 ธันวาคม 2559 มีจำนวน 126,120 ล้านบาท เพิ่มขึ้น 8,429 ล้านบาท หรือร้อยละ 7.16 จากสิ้นปี 2558 โดยแบ่งเป็น

- ส่วนของผู้ถือหุ้น จำนวน 124,488 ล้านบาท เพิ่มขึ้น 8,262 ล้านบาท หรือร้อยละ 7.11 ส่วนใหญ่มาจากการเพิ่มขึ้นของกำไรจากการดำเนินงานของธนาคารธนชาตและบริษัทย่อยในปี 2559 จำนวน 12,434 ล้านบาท ส่วนเกินทุนจากการตีราคาที่ดินจำนวน 1,281 ล้านบาท ส่วนแบ่งกำไรขาดทุนเบ็ดเสร็จอื่นในบริษัทร่วมเพิ่มขึ้น 317 ล้านบาท ส่วนเกินทุนจากการเปลี่ยนแปลงมูลค่าเงินลงทุนที่ลดลงจำนวน 1,163 ล้านบาท และการจ่ายเงินปันผลจำนวน 4,549 ล้านบาท

- ส่วนได้เสียที่ไม่มีอำนาจควบคุม จำนวน 1,632 ล้านบาท เพิ่มขึ้น 167 ล้านบาท หรือร้อยละ 11.40 เป็นผลกระทบจากผลการดำเนินงานของบริษัทย่อย

## คุณภาพสินทรัพย์

การพิจารณาคุณภาพสินทรัพย์ พิจารณาจากสินทรัพย์ตามงบการเงินรวม

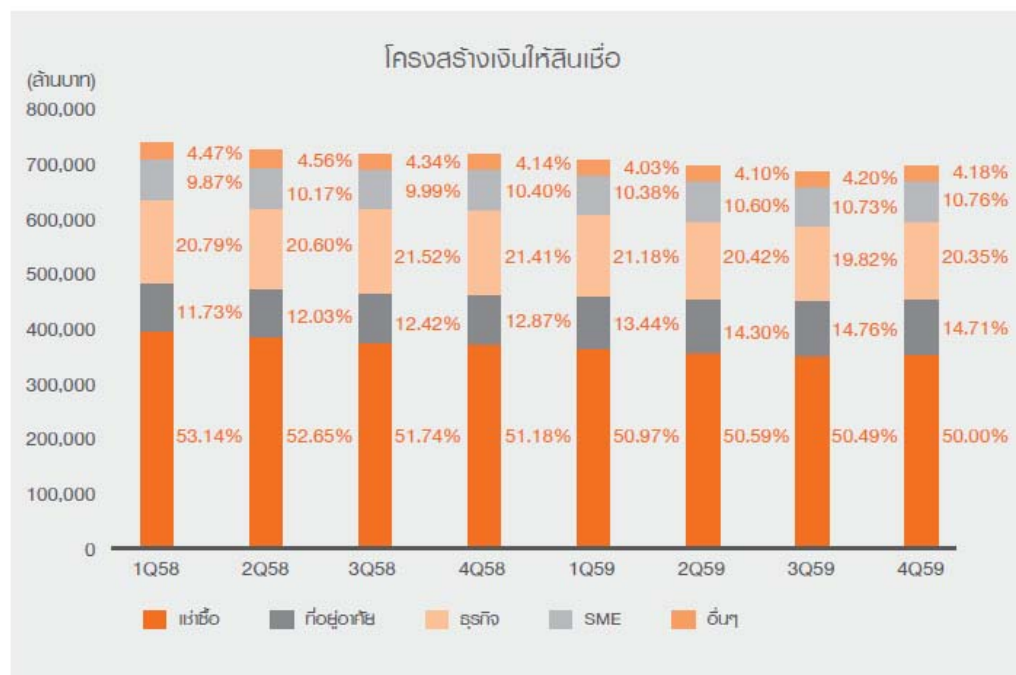
### 1. เงินให้สินเชื่อ

#### 1.1 เงินให้สินเชื่อแก่ลูกหนี้และดอกเบี้ยค้างรับสุทธิ

ณ วันที่ 31 ธันวาคม 2559 ธนาคารธนชาตและบริษัทย่อยมีเงินให้สินเชื่อและดอกเบี้ยค้างรับ มีจำนวน 691,527 ล้านบาท ลดลงจากสิ้นปีก่อนจำนวน 22,597 ล้านบาท หรือร้อยละ 3.16 โดยเงินให้สินเชื่อเข้าซื้อยังคงชะลอตัว และลดลงร้อยละ 5.39 ตามภาวะตลาดรถยนต์ ในขณะที่สินเชื่อรายย่อยอื่นมีการเติบโตร้อยละ 9.93 โดยสินเชื่อเคหะเติบโตขึ้นร้อยละ 10.65 ด้านสินเชื่อธุรกิจขนาดใหญ่และธุรกิจขนาดกลางและขนาดย่อมมีการปรับตัวลดลงร้อยละ 5.29 จากสิ้นปีก่อน นอกจากนี้ ธนาคารธนชาตมีนโยบายการปล่อยสินเชื่อที่เน้นคุณภาพมากขึ้น ประกอบกับการมุ่งเน้นบริหารจัดการสินเชื่อด้วยคุณภาพ ให้ปรับตัวลดลง โดยสัดส่วนเงินให้สินเชื่อรายย่อยต่อสินเชื่อธุรกิจและสินเชื่อวิสาหกิจขนาดกลางและขนาดย่อมอยู่ที่ร้อยละ 69 ต่อ 31 รวมถึงการบริหารจัดการสินเชื่อด้วยคุณภาพให้ปรับตัวลดลง โดยในระหว่างปี 2559 ธนาคารธนชาตและบริษัทย่อยได้ทำสัญญาปรับโครงสร้างหนี้กับลูกหนี้ในรูปแบบต่าง ๆ โดยการเปลี่ยนแปลงเงื่อนไขการชำระหนี้ การโอนสินทรัพย์และ/หรือหุ้นทุนและ/หรือเปลี่ยนแปลงเงื่อนไขการชำระหนี้ รวมกันเป็นจำนวนทั้งสิ้น 1,951 ราย ซึ่งมียอดคงค้างตามบัญชีก่อนการปรับโครงสร้างหนี้เป็นจำนวนประมาณ 5,618 ล้านบาท ทั้งนี้ ณ สิ้นปี 2559 ธนาคารธนชาตและบริษัทย่อยมีลูกหนี้ที่ได้รับการทำสัญญาปรับโครงสร้างหนี้แล้วจำนวน 13,857 ราย และยอดเงินต้นและดอกเบี้ยคงค้างเป็นจำนวน 14,354 ล้านบาท

#### การกระจายตัวของสินเชื่อ

ณ สิ้นปี 2559 สินเชื่อเพื่อการเข้าซื้อมีสัดส่วนเท่ากับร้อยละ 50.00 โดยรองลงมาได้แก่ สินเชื่อธุรกิจและสินเชื่อวิสาหกิจขนาดกลางและขนาดย่อม ร้อยละ 31.11 สินเชื่อที่อยู่อาศัยร้อยละ 14.71 และอื่น ๆ ร้อยละ 4.18



### 1.2 เงินให้สินเชื่อจัดชั้นตามประกาศของ ธปท. ของธนาคารธนชาตและบริษัทย่อยที่เป็นสถาบันการเงิน

ณ วันที่ 31 ธันวาคม 2559 ธนาคารธนชาตและบริษัทย่อยที่เป็นสถาบันการเงิน (บริษัทบริหารสินทรัพย์) มีเงินให้สินเชื่อและคอกเบี้ยค้างรับจัดชั้นตามเกณฑ์ที่ ธปท. กำหนด จำนวน 653,679 ล้านบาท ลดลงจากสิ้นปีก่อนจำนวน 26,948 ล้านบาท หรือลดลงร้อยละ 3.96 โดยได้ทำการสำรองค่าเผื่อนี้สงสัยจะสูญที่บันทึกตามบัญชี ณ วันที่ 31 ธันวาคม 2559 จำนวน 22,492 ล้านบาท และมีค่าเผื่อนี้สงสัยจะสูญทั้งหมดต่อเงินให้สินเชื่อและคอกเบี้ยค้างรับคิดเป็นร้อยละ 3.44

สรุปลูกหนี้จัดชั้นตามเกณฑ์ ธปท.

(หน่วย: ล้านบาท)

	เงินให้สินเชื่อและคอกเบี้ยค้างรับ		ค่าเผื่อนี้สงสัยจะสูญ	
	31 ธันวาคม 2559	31 ธันวาคม 2558	31 ธันวาคม 2559	31 ธันวาคม 2558
จัดชั้นปกติ	613,276	629,475	9,805	8,101
จัดชั้นกล่าวถึงเป็นพิเศษ	25,506	30,993	3,046	3,525
จัดชั้นต่ำกว่ามาตรฐาน	4,258	4,039	1,705	1,798
จัดชั้นสงสัย	3,362	3,332	974	1,351
จัดชั้นสงสัยจะสูญ	7,277	12,788	4,617	7,555
<b>รวม</b>	<b>653,679</b>	<b>680,627</b>	<b>20,147</b>	<b>22,330</b>
ค่าเผื่อนี้สงสัยจะสูญส่วนที่ดั่งเพิ่มเติม			2,345	1,502
รวมค่าเผื่อนี้สงสัยจะสูญทั้งหมด			22,492	23,832
สัดส่วนค่าเผื่อนี้สงสัยจะสูญทั้งหมดต่อเงินให้สินเชื่อและคอกเบี้ยค้างรับ (ร้อยละ)			3.44	3.50

### 1.3 สินเชื่อที่ไม่ก่อให้เกิดรายได้ (Non-performing Loans)

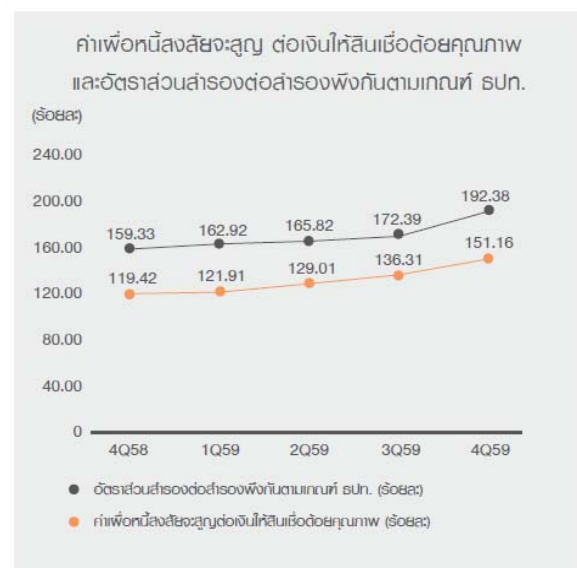
ภายใต้ภาวะตลาดและเศรษฐกิจที่ยังฟื้นตัวอย่างค่อยเป็นค่อยไป ธนาคารธนชาตและบริษัทย่อยได้ดำเนินการบริหารจัดการหนี้ด้วยคุณภาพอย่างเป็นระบบและมีประสิทธิภาพ ทำให้เงินให้สินเชื่อด้วยคุณภาพลดลงอย่างต่อเนื่องเป็นไตรมาสที่ 10 ติดต่อกัน โดยเงินให้สินเชื่อด้วยคุณภาพ ณ วันที่ 31 ธันวาคม 2559 ของงบการเงินรวมของธนาคารธนชาตมีจำนวน 16,434 ล้านบาท ลดลง 5,247 ล้านบาท หรือร้อยละ 24.20 จากสิ้นปีก่อน ส่งผลให้อัตราส่วนเงินให้สินเชื่อด้วยคุณภาพต่อเงินให้สินเชื่อแก่ลูกหนี้รวม (NPL Ratio) ของธนาคารธนชาตและบริษัทย่อยอยู่ที่ร้อยละ 2.29 ลดลงจากสิ้นปีก่อนที่ร้อยละ 2.84 และเมื่อพิจารณาส่วนของธนาคารธนชาต สินเชื่อด้วยคุณภาพลดลง 3,093 ล้านบาทจากสิ้นปีก่อน และอัตราส่วนเงินให้สินเชื่อด้วยคุณภาพต่อเงินให้สินเชื่อแก่ลูกหนี้รวม (NPL Ratio) ของธนาคารธนชาตอยู่ที่ร้อยละ 1.90 ลดลงจากสิ้นปีก่อนที่ร้อยละ 2.20

อัตราส่วนค่าเผื่อนี้สงสัยจะสูญทั้งหมดต่อเงินให้สินเชื่อด้วยคุณภาพ (Coverage Ratio) ของธนาคารธนชาตและบริษัทย่อย ณ วันที่ 31 ธันวาคม 2559 อยู่ที่ร้อยละ 151.16 เพิ่มขึ้นจากสิ้นเดือนธันวาคม 2558 ที่ร้อยละ 119.42 ในขณะที่ธนาคารธนชาตและบริษัทย่อยมีสำรองส่วนเกิน ตามเกณฑ์ ธปท. จำนวน 11,928 ล้านบาท และมีอัตราส่วนสำรองต่อสำรองพึงกันตามเกณฑ์ ธปท. (Reserve to Required Reserve) ณ วันที่ 31 ธันวาคม 2559 อยู่ที่ร้อยละ 192.38 เพิ่มขึ้นจากสิ้นเดือนธันวาคม 2558 ที่ร้อยละ 159.33 และเมื่อพิจารณาส่วนของธนาคารธนชาต อัตราส่วนค่าเผื่อนี้สงสัยจะสูญทั้งหมดต่อเงินให้สินเชื่อด้วยคุณภาพ (Coverage Ratio) ณ วันที่ 31 ธันวาคม 2559 อยู่ที่ร้อยละ 151.64 เพิ่มขึ้นจาก สิ้นเดือนธันวาคม 2558 ที่ร้อยละ 127.41 ในขณะที่ธนาคารธนชาตมีสำรองส่วนเกินตามเกณฑ์ ธปท.จำนวน 9,883 ล้านบาท และมีอัตราส่วนสำรองต่อสำรองพึงกันตามเกณฑ์ ธปท. (Reserve to Required Reserve) อยู่ที่ร้อยละ 202.23 เพิ่มขึ้นจากสิ้นเดือนธันวาคม 2558 ที่ร้อยละ 171.94

**สินเชื่อกู้ที่ไม่ก่อให้เกิดรายได้ (Non-performing Loans)**

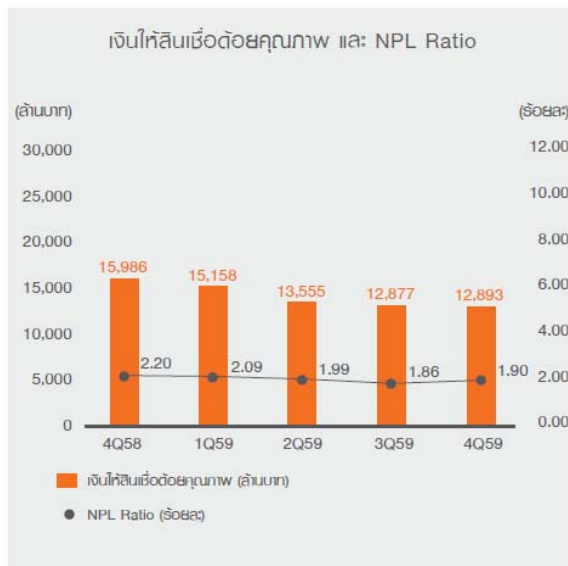
	ธนาคารธนชาต		ธนาคารธนชาต และบริษัทย่อย	
	31 ธันวาคม	31 ธันวาคม	31 ธันวาคม	31 ธันวาคม
	2559	2558	2559	2558
เงินให้สินเชื่อด้วยคุณภาพ (ล้านบาท)	12,893	15,986	16,434	21,681
ค่าเผ่อนี้สงสัยจะสูญเสีย* (ล้านบาท)	19,550	20,367	24,841	25,893
เงินให้สินเชื่อด้วยคุณภาพ (NPL-gross) ต่อเงินให้ สินเชื่อรวม (ร้อยละ)	1.90	2.20	2.29	2.84
เงินให้สินเชื่อด้วยคุณภาพสุทธิ (NPL-net) ต่อเงินให้ สินเชื่อรวม (ร้อยละ)	1.05	1.15	1.07	1.26
อัตราส่วนสำรองต่อสำรองพังกันตามเกณฑ์ ธปท. (ร้อยละ)	202.23	171.94	192.38	159.33
ค่าเผ่อนี้สงสัยจะสูญเสียต่อเงินให้สินเชื่อด้วยคุณภาพ (ร้อยละ)	151.64	127.41	151.16	119.42

หมายเหตุ \* รวมค่าเผ่อปรับมูลค่าจากการปรับโครงสร้างหนี้

**งบการเงินรวม**




### งบการเงินเฉพาะกิจการ



## 2. เงินลงทุนในหลักทรัพย์

ในปี 2559 ธนาคารธนชาตและบริษัทย่อยมีเงินลงทุนในหลักทรัพย์รวมทั้งสิ้น 175,081 ล้านบาท โดยเงินลงทุนส่วนใหญ่เป็นเงินลงทุนในหลักทรัพย์รัฐบาลและรัฐวิสาหกิจประมาณร้อยละ 75.41 รองลงมาคือ ตราสารหนี้ภาคเอกชน ซึ่งคิดเป็นร้อยละ 12.71 ของเงินลงทุนในหลักทรัพย์ของธนาคารธนชาต หลังจากบวก (หัก) ค่าเผื่อการปรับมูลค่าและค่าเผื่อการด้อยค่าแล้ว เพิ่มขึ้นจากปี 2558 ที่มีเงินลงทุนสุทธิ 171,782 ล้านบาท โดยมีรายละเอียดเงินลงทุนในหลักทรัพย์ดังนี้

## ตารางแสดงการจำแนกเงินลงทุนในหลักทรัพย์ จำแนกตามประเภทของตราสาร

(หน่วย: ล้านบาท)

ประเภทของเงินลงทุน	31 ธันวาคม 2559	ร้อยละ	31 ธันวาคม 2558	ร้อยละ
<b>ตราสารหนี้</b>				
หลักทรัพย์รัฐบาลและรัฐวิสาหกิจ				
• เพื่อค้า	7,166	4.09	3,063	1.80
• เพื่อขาย	125,033	71.29	117,141	68.66
• ถือจนครบกำหนด	62	0.03	8,448	4.95
ตราสารหนี้ภาคเอกชน				
• เพื่อค้า	-	-	-	-
• เพื่อขาย	22,076	12.59	24,492	14.36
• ถือจนครบกำหนด	205	0.12	205	0.12
ตราสารหนี้ต่างประเทศ				
• เพื่อค้า	-	-	-	-
• เพื่อขาย	11,465	6.54	10,006	5.86
• ถือจนครบกำหนด	-	-	-	-
<b>ตราสารทุน</b>				
หลักทรัพย์จดทะเบียน				
• เพื่อค้า	1,613	0.92	110	0.06
• เพื่อขาย	3,910	2.23	3,069	1.80
เงินลงทุนในลูกหนี้ที่รับโอนมา				
• ถือจนครบกำหนด	-	-	-	-
เงินลงทุนทั่วไป	3,843	2.19	4,079	2.39
<b>รวมเงินลงทุนในหลักทรัพย์</b>	<b>175,373</b>	<b>100.00</b>	<b>170,613</b>	<b>100.00</b>
บวก (หัก) ค่าเผื่อการปรับมูลค่า	(217)		1,246	
ค่าเผื่อการด้อยค่า	(75)		(77)	
<b>รวมเงินลงทุน - สุทธิ</b>	<b>175,081</b>		<b>171,782</b>	

## สภาพคล่อง

ณ วันที่ 31 ธันวาคม 2559 อัตราส่วนสินเชื่อดอกเงินฝากและเงินกู้ยืมของธนาคารธนชาตและบริษัทย่อยอยู่ที่ร้อยละ 95.17 ลดลงจากสิ้นปี 2558 ที่ร้อยละ 96.27 เป็นผลจากการบริหารสภาพคล่องให้เหมาะสมต่อสถานะตลาด โดยธนาคารธนชาตยังคงรักษาความแข็งแกร่งของสภาพคล่องด้วยการคงสัดส่วนสินทรัพย์สภาพคล่องและมีความเสี่ยงต่ำเป็นสัดส่วนที่สูง โดย ณ วันที่ 31 ธันวาคม 2559 ตามงบการเงินรวม ธนาคารธนชาตมีสินทรัพย์สภาพคล่อง ซึ่งรวมเงินสด รายการระหว่างธนาคารและตลาดเงิน และเงินลงทุนระยะสั้น คิดเป็นร้อยละ 9.77 ของสินทรัพย์รวม ลดลงจากสิ้นปี 2558 ที่ร้อยละ 12.79

ทั้งนี้ ธนาคารธนชาตให้ความสำคัญกับการบริหารจัดการสินทรัพย์สภาพคล่อง โดยธนาคารธนชาตได้ดำเนินการตามนโยบายการดำรงสินทรัพย์สภาพคล่องเพื่อรองรับสถานการณ์ด้านสภาพคล่องที่มีความรุนแรง (Liquidity Coverage Ratio -

LCR) ปัจจุบันธนาคารธนชาตยังคงรักษาระดับสภาพคล่องเพื่อรองรับหลักเกณฑ์ดังกล่าวตามเกณฑ์ Basel III โดยมีอัตราส่วน ณ วันที่ 31 ธันวาคม 2559 สูงกว่าร้อยละ 100 ซึ่งสูงกว่าเกณฑ์ที่ ธปท. กำหนด

ณ สิ้นปี 2559 ธนาคารธนชาตและบริษัทย่อยมีเงินสดสุทธิได้มาจากกิจกรรมดำเนินงาน จำนวน 26,182 ล้านบาท และได้มาในกระแสเงินสดจากกิจกรรมลงทุนจำนวน 3,657 ล้านบาท ขณะที่กระแสเงินสดใช้ไปในกิจกรรมจัดหาเงิน จำนวน 31,099 ล้านบาท ทำให้ธนาคารธนชาตและบริษัทย่อยมีกระแสเงินสดและรายการเทียบเท่าเงินสดสุทธิลดลงจำนวน 1,260 ล้านบาท โดย ณ สิ้นปี 2559 ธนาคารธนชาตมีเงินสดและรายการเทียบเท่าเงินสดเป็นจำนวน 12,077 ล้านบาท โดยมีรายการหลักที่สำคัญ ดังนี้

- กระแสเงินสดได้มาจากกิจกรรมดำเนินงาน ส่วนใหญ่เกิดจากการลดลงของเงินให้สินเชื่อ จำนวน 10,083 ล้านบาท รายการระหว่างธนาคารและตลาดเงินด้านสินทรัพย์ จำนวน 10,225 ล้านบาท และการเพิ่มขึ้นของเงินรับฝากจำนวน 7,052 ล้านบาท หักกลบกันกับรายการระหว่างธนาคารและตลาดเงินด้านหนี้สินที่ลดลงจำนวน 20,032 ล้านบาท
- ส่วนกระแสเงินสดได้มาในกิจกรรมลงทุน ส่วนใหญ่เกิดจากกระแสเงินสดเพิ่มขึ้นจากเงินได้รับจากดอกเบี้ยของเงินลงทุนจำนวน 3,876 ล้านบาท
- สำหรับกระแสเงินสดจากกิจกรรมจัดหาเงินใช้ไปในการจ่ายเงินกู้ยืม จำนวน 35,921 ล้านบาท ในขณะที่กระแสเงินสดรับจากการกู้ยืมจำนวน 13,689 ล้านบาท

(หน่วย: ล้านบาท)

รายการการเปลี่ยนแปลงที่สำคัญ	ปี 2559	ปี 2558
เงินสดสุทธิได้มาจากกิจกรรมดำเนินงาน	26,182	38,450
เงินสดสุทธิได้มา (ใช้ไป) ในกิจกรรมลงทุน	3,657	(22,412)
เงินสดสุทธิใช้ไปในกิจกรรมจัดหาเงิน	(31,099)	(19,306)
เงินสดลดลงสุทธิ	(1,260)	(3,268)
เงินสด ณ วันต้นงวด	13,337	16,605
เงินสด ณ วันปลายงวด	12,077	13,337

#### ความสัมพันธ์ของแหล่งที่มาและใช้ไปของเงินทุน

ในปี 2559 ธนาคารธนชาตและบริษัทย่อยมีแหล่งที่มาของเงินทุนจากเงินฝากและเงินกู้ยืมจำนวน 676,557 และ 49,409 ล้านบาท ตามลำดับ ในขณะที่แหล่งใช้ไปของเงินทุนจะใช้ไปในเงินให้สินเชื่อจำนวน 690,907 ล้านบาท และเงินลงทุนก่อนค่าเพื่อการปรับมูลค่า จำนวน 175,373 ล้านบาท โดยรายการของแหล่งที่มาและใช้ไปของเงินทุนหลัก ๆ ตามวันที่ครบกำหนดของแต่ละรายการนับจากวันที่ในงบแสดงฐานะการเงิน ณ วันที่ 31 ธันวาคม 2559 มีดังนี้

ประเภท	เมื่อทวงถาม		น้อยกว่า 1 ปี		มากกว่า 1 ปี		ไม่มีกำหนด		รวม	
	ล้านบาท	ร้อยละ	ล้านบาท	ร้อยละ	ล้านบาท	ร้อยละ	ล้านบาท	ร้อยละ	ล้านบาท	ร้อยละ
แหล่งที่มา										
เงินฝาก	308,515	42.50	335,686	46.24	32,356	4.46	-	-	676,557	93.19
เงินกู้ยืม	937	0.13	9,721	1.34	38,751	5.34	-	-	49,409	6.81
<b>รวมแหล่งที่มา</b>	<b>309,452</b>	<b>42.63</b>	<b>345,407</b>	<b>47.58</b>	<b>71,107</b>	<b>9.79</b>	<b>-</b>	<b>-</b>	<b>725,966</b>	<b>100.00</b>
แหล่งใช้ไป										
เงินให้สินเชื่อ <sup>(1)</sup>	38,343	4.43	204,421	23.60	448,143	51.73	-	-	690,907	79.76
เงินลงทุน	261	0.03	31,355	3.62	134,416	15.52	9,341	1.08	175,373	20.24
<b>รวมแหล่งใช้ไป</b>	<b>38,604</b>	<b>4.46</b>	<b>235,776</b>	<b>27.22</b>	<b>582,559</b>	<b>67.25</b>	<b>9,341</b>	<b>1.08</b>	<b>866,280</b>	<b>100.00</b>

หมายเหตุ <sup>(1)</sup> ยอดคงเหลือของเงินให้กู้ยืมและลูกหนี้เมื่อทวงถามรวมเงินให้กู้ยืมและลูกหนี้ที่หยุดรับชำระได้

เมื่อเปรียบเทียบระหว่างแหล่งที่มาและใช้ไปของเงินทุนตามวันที่ที่ครบกำหนดของเครื่องมือทางการเงิน นับจากวันที่ในงบแสดงฐานะการเงิน ณ วันที่ 31 ธันวาคม 2559 แล้ว จะเห็นว่าจำนวนเงินจากแหล่งที่มาของเงินทุนส่วนใหญ่จะได้อาจมาจากเงินรับฝากที่มีระยะเวลาคงเหลือน้อยกว่า 1 ปี ประมาณร้อยละ 46.24 และเงินรับฝากเมื่อทวงถามร้อยละ 42.50 ของแหล่งที่มาของเงินทุนทั้งหมด ในขณะที่แหล่งใช้ไปของเงินทุนส่วนใหญ่จะเป็นเงินให้สินเชื่อที่มีระยะเวลามากกว่า 1 ปี คิดเป็นร้อยละ 51.73 และเงินให้สินเชื่อที่มีระยะเวลาคงเหลือน้อยกว่า 1 ปี ร้อยละ 23.60 ของแหล่งใช้ไปของเงินทุนทั้งหมดตามลำดับ อย่างไรก็ตาม ความไม่สัมพันธ์ระหว่างแหล่งที่มาและใช้ไปของเงินทุนดังกล่าวเป็นลักษณะที่เกิดขึ้นและพบเห็นได้โดยปกติในธุรกิจธนาคารพาณิชย์และสถาบันการเงินทั่วไป เนื่องจากพฤติกรรมของลูกค้าเงินฝากส่วนใหญ่จะมีการต่ออายุเงินฝากเมื่อครบกำหนด อีกทั้งธนาคารธนาคารได้ดำเนินนโยบายในการที่จะจัดหาแหล่งเงินทุนให้สัมพันธ์กับการใช้ไปของเงินทุนให้ได้มากที่สุด ผ่านเครื่องมือทางการเงินในการบริหารความเสี่ยงที่มีประสิทธิภาพ ซึ่งจะสามารถส่งสัญญาณเตือนให้ทราบถึงผลกระทบต่อแหล่งที่มาและใช้ไปของเงินทุนที่อาจจะเกิดขึ้นได้ล่วงหน้า

#### ภาระผูกพันและหนี้สินที่อาจเกิดขึ้นในภายหน้า

ณ วันที่ 31 ธันวาคม 2559 ธนาคารธนาคารและบริษัทย่อยมีหนี้สินที่อาจเกิดขึ้นในภายหน้าที่ทั้งสิ้น 83,448 ล้านบาท เพิ่มขึ้น 1,663 ล้านบาท หรือร้อยละ 2.03 จากจำนวน 81,785 ล้านบาท ณ สิ้นเดือนธันวาคม 2558 ส่วนใหญ่เป็นผลจากการเพิ่มขึ้นของเลตเตอร์ออฟเครดิตและภาระผูกพันอื่นตามที่ได้แสดงในตารางด้านล่าง

(หน่วย: ล้านบาท)

	31 ธันวาคม 2559	31 ธันวาคม 2558	เปลี่ยนแปลง	
			เพิ่ม/(ลด)	ร้อยละ
การรับอ่าวัดตัวเงิน	629	1,270	(641)	(50.47)
ภาระตามตั๋วแลกเงินค่าสินค้าเข้าที่ยังไม่ครบกำหนด	637	497	140	28.17
เลตเตอร์ออฟเครดิต	2,667	2,310	357	15.45
ภาระผูกพันอื่น				
วงเงินเบิกเกินบัญชีที่ลูกค้ายังไม่ได้ถอน	24,244	24,506	(262)	(1.07)
อื่น ๆ	55,271	53,202	2,069	3.89
<b>รวม</b>	<b>83,448</b>	<b>81,785</b>	<b>1,663</b>	<b>2.03</b>

### การดำรงอัตราส่วนเงินกองทุนต่อสินทรัพย์เสี่ยง

ณ วันที่ 31 ธันวาคม 2559 ธนาคารธนชาตมีเงินกองทุนรวมทั้งสิ้น 130,673 ล้านบาท แบ่งออกได้เป็น เงินกองทุนชั้นที่ 1 จำนวน 90,561 ล้านบาท และเงินกองทุนชั้นที่ 2 จำนวน 40,112 ล้านบาท โดยมีอัตราส่วนเงินกองทุนต่อสินทรัพย์เสี่ยงเท่ากับ ร้อยละ 19.15 เพิ่มขึ้นจากสิ้นปี 2558 ที่ร้อยละ 17.92 โดยแบ่งเป็น เงินกองทุนชั้นที่ 1 เท่ากับร้อยละ 13.27 และเงินกองทุนชั้นที่ 2 เท่ากับร้อยละ 5.88 โดยเงินกองทุนของธนาคารธนชาตเพิ่มขึ้นจากการรวมกำไรจากการดำเนินงานสำหรับงวด 6 เดือนแรก ปี 2559

อย่างไรก็ตาม อัตราส่วนเงินกองทุนของธนาคารธนชาตยังคงสูงกว่าเกณฑ์ที่ ธปท. กำหนดให้ธนาคารพาณิชย์ ดำรงอัตราส่วนเงินกองทุนต่อสินทรัพย์เสี่ยงคือ ไม่ต่ำกว่าร้อยละ 9.125 โดยมีรายละเอียดอัตราส่วนเงินกองทุนต่อสินทรัพย์เสี่ยง ดังนี้

### อัตราส่วนเงินกองทุนต่อสินทรัพย์เสี่ยง

	31 ธันวาคม 2559		31 ธันวาคม 2558	
	ล้านบาท	ร้อยละ	ล้านบาท	ร้อยละ
เงินกองทุนชั้นที่ 1	90,561	13.27	82,124	12.04
เงินกองทุนทั้งหมด	130,673	19.15	122,242	17.92

### บริษัทหลักทรัพย์ ธนชาต จำกัด (มหาชน)

มูลค่าการซื้อขายเฉลี่ยต่อวันผ่าน บล. ธนชาต สำหรับปี 2559 เท่ากับ 3,921 ล้านบาท เพิ่มขึ้นจากปีก่อนที่มีมูลค่า การซื้อขายเฉลี่ยต่อวันเท่ากับ 3,275 ล้านบาท ส่วนแบ่งการตลาดคิดเป็นสัดส่วนร้อยละ 4.17 เพิ่มขึ้นเมื่อเทียบกับปีก่อนที่ร้อยละ 4.07 ทั้งนี้ มูลค่าการซื้อขายเฉลี่ยต่อวันของ บล. ธนชาต เป็นไปในทิศทางเดียวกันกับภาพรวมตลาดหลักทรัพย์ โดยมูลค่า การซื้อขายหลักทรัพย์แบ่งเป็น ลูกค้าย่อยร้อยละ 59.85 ลูกค้าสถาบันร้อยละ 30.31 และลูกค้าต่างประเทศ ร้อยละ 9.84

กำไรสุทธิสำหรับปีสิ้นสุดวันที่ 31 ธันวาคม 2559 มีจำนวน 662 ล้านบาท เพิ่มขึ้นร้อยละ 35.66 เมื่อเทียบกับปีก่อน โดยรายได้รวมเท่ากับ 2,157 ล้านบาท เพิ่มขึ้นร้อยละ 14.37 รายได้หลักประกอบด้วย รายได้ค่านายหน้า จำนวน 1,604 ล้านบาท ดอกเบี้ยเงินให้กู้ยืมเพื่อซื้อหลักทรัพย์ เท่ากับ 207 ล้านบาท สำหรับรายได้ค่าธรรมเนียมและบริการ มีจำนวน 131 ล้านบาท เพิ่มขึ้นจากปีก่อน 100 ล้านบาท จากรายได้ค่าจัดจำหน่ายและที่ปรึกษาทางการเงิน ต้นทุนทางการเงินและค่าใช้จ่ายธุรกิจ หลักทรัพย์มีจำนวนเท่ากับ 255 ล้านบาท เพิ่มขึ้นเล็กน้อยจากปีก่อน สำหรับค่าใช้จ่ายดำเนินงานรวมเท่ากับ 1,085 ล้านบาท ลดลงร้อยละ 2.26

ณ วันที่ 31 ธันวาคม 2559 บล. ธนชาต มีอัตราการจัดเงินกองทุนสภาพคล่องสุทธิเท่ากับร้อยละ 47.92 ซึ่งสูงกว่า เกณฑ์ขั้นต่ำที่ ก.ล.ด. ได้กำหนดไว้ คือ ไม่ต่ำกว่าร้อยละ 7.00 ของหนี้สินทั่วไปและทรัพย์สินที่ต้องวางเป็นประกัน

### บริษัทหลักทรัพย์จัดการกองทุน ธนชาต จำกัด

ณ วันที่ 31 ธันวาคม 2559 บลจ. ธนชาต มีสินทรัพย์ภายใต้การบริหารรวม (Asset under Management) จำนวน 189,008 ล้านบาท เพิ่มขึ้นจากสิ้นปี 2558 จำนวน 22,654 ล้านบาท หรือร้อยละ 13.62 สำหรับสัดส่วนสินทรัพย์ภายใต้การบริหาร แบ่งเป็น สัดส่วนของกองทุนรวม ร้อยละ 84.59 กองทุนส่วนบุคคล ร้อยละ 8.00 และกองทุนสำรองเลี้ยงชีพ ร้อยละ 7.41

ในธุรกิจกองทุนรวม บลจ. ธนชาต มีส่วนแบ่งทางการตลาด เป็นอันดับ 8 คิดเป็นร้อยละ 3.44 ธุรกิจกองทุนส่วนบุคคล มีส่วนแบ่งทางการตลาด เป็นอันดับ 10 คิดเป็นร้อยละ 2.04 และธุรกิจกองทุนสำรองเลี้ยงชีพมีส่วนแบ่งทางการตลาด เป็นอันดับ 13 คิดเป็นร้อยละ 1.45

ส่วนผลการดำเนินงานของปี 2559 บลจ. ธนชาต มีกำไรสุทธิ จำนวน 355 ล้านบาท เพิ่มขึ้น 35 ล้านบาท หรือร้อยละ 10.94 จากปีก่อน โดยเป็นผลมาจากรายได้ค่าธรรมเนียมจัดการกองทุนที่เพิ่มขึ้น

### บริษัท ธนชาตประกันภัย จำกัด (มหาชน)

ในปี 2559 ธนชาตประกันภัย มีเบี้ยประกันภัยรับรวม จำนวน 6,420 ล้านบาท เพิ่มขึ้น 332 ล้านบาท หรือร้อยละ 5.45 เมื่อเปรียบเทียบกับปี 2558 สูงกว่าอัตราการเพิ่มขึ้นของอุตสาหกรรมประกันวินาศภัยในประเทศไทย ที่คาดว่าจะมีอัตราการเติบโตที่ร้อยละ 2.50 - 3.00

ธนชาตประกันภัยมีผลกำไรสุทธิสำหรับปี 2559 จำนวน 1,005 ล้านบาท ลดลง 112 ล้านบาท หรือร้อยละ 10.03 เมื่อเปรียบเทียบกับปี 2558 เป็นผลมาจากผลตอบแทนจากการลงทุนลดลง อย่างไรก็ตาม ปัจจัยสำคัญที่มีผลต่อการดำเนินงานของธนชาตประกันภัยที่ส่งผลให้ธนชาตประกันภัยมีกำไรสุทธิอย่างต่อเนื่อง คือ การเน้นผลิตภัณฑ์ที่สามารถก่อผลกำไรให้กับธนชาตประกันภัย รวมทั้งการบริหารจัดการค่าสินไหมทดแทนอย่างมีประสิทธิภาพ

### บริษัทบริหารสินทรัพย์ ที เอส จำกัด

ในปี 2559 บบส. ทีเอส ได้ดำเนินการปรับปรุงโครงสร้างหนี้และขายหนี้ค้ำยคุณภาพตามนโยบาย และแผนธุรกิจของกลุ่มธนาอย่างต่อเนื่อง ทำให้ ณ วันที่ 31 ธันวาคม 2559 บบส. ทีเอส มีสินทรัพย์รวม จำนวน 2,651 ล้านบาท ลดลงจากสิ้นปีก่อน จำนวน 1,213 ล้านบาท หรือร้อยละ 31.39 สำหรับผลการดำเนินงานปี 2559 บบส. ทีเอส มีผลกำไรสุทธิจำนวน 189 ล้านบาท เพิ่มขึ้น 207 ล้านบาท เมื่อเปรียบเทียบกับปีก่อน โดยมีรายได้ดอกเบี้ยสุทธิจำนวน 164 ล้านบาท รายได้ที่มีใช้ดอกเบี้ยจำนวน 322 ล้านบาท ค่าใช้จ่ายที่มีใช้ดอกเบี้ย จำนวน 162 ล้านบาท

### บริษัท ราชธานี ลิขสิทธิ์ จำกัด (มหาชน)

ณ สิ้นปี 2559 ราชธานีลิขสิทธิ์ ยังคงมีโครงสร้างทางการเงินที่แข็งแกร่ง โดยมีสินทรัพย์รวมจำนวน 33,365 ล้านบาท เพิ่มขึ้นจากสิ้นปีก่อนจำนวน 3,860 ล้านบาท หรือร้อยละ 13.08 และราชธานีลิขสิทธิ์ มีสินเชื่อเช่าซื้อ จำนวน 32,748 ล้านบาท เพิ่มขึ้น 3,827 ล้านบาท หรือร้อยละ 13.23 ซึ่งสินเชื่อเช่าซื้อคิดเป็นสัดส่วนร้อยละ 98.15 ของสินทรัพย์รวม ในขณะที่หนี้สินรวม และส่วนของผู้ถือหุ้นของราชธานีลิขสิทธิ์ มีจำนวน 28,356 ล้านบาท และ 5,009 ล้านบาท ตามลำดับ

กำไรสุทธิสำหรับปี 2559 มีจำนวน 881 ล้านบาท เพิ่มขึ้นจากปีก่อน จำนวน 132 ล้านบาท หรือร้อยละ 17.62 โดยรายได้รวมมีจำนวน 2,985 ล้านบาท เพิ่มขึ้น 203 ล้านบาท หรือร้อยละ 7.30 ซึ่งมาจากการที่ราชธานีลิขสิทธิ์ ยังคงรักษาสัดส่วนสินเชื่อในตลาดได้อย่างต่อเนื่อง ในขณะที่ค่าใช้จ่ายทางการเงินมีจำนวน 947 ล้านบาท ลดลง 69 ล้านบาท หรือร้อยละ 6.79 ซึ่งลดลงเนื่องจากการจัดหาแหล่งเงินกู้ยืมที่มีต้นทุนทางการเงินที่ต่ำลง รองรับการปล่อยของสินเชื่อในช่วงระหว่างปี 2559 ทั้งนี้ ราชธานีลิขสิทธิ์ มีค่าใช้จ่ายหนี้สูญและหนี้สงสัยจะสูญ จำนวน 496 ล้านบาท เพิ่มขึ้น 84 ล้านบาท หรือร้อยละ 20.39 จากการพิจารณาตั้งสำรองหนี้สูญเพิ่มเติม เพื่อรองรับสถานะเศรษฐกิจที่มีความไม่แน่นอน

### บริษัท เอ็ม บี เค ไลฟ์ ประกันชีวิต จำกัด (มหาชน)

ณ วันที่ 31 ธันวาคม 2559 เอ็มบีเค ไลฟ์ มีสินทรัพย์รวมจำนวน 11,035 ล้านบาท ลดลงจากสิ้นปี 2558 จำนวน 17 ล้านบาท หรือร้อยละ 0.15

เอ็มบีเค โกลฟ์ มีกำไรสุทธิสำหรับปี 2559 จำนวน 122 ล้านบาท เพิ่มขึ้นจากปีก่อน ในขณะที่ปี 2558 มีขาดทุนสุทธิจำนวน 121 ล้านบาท โดยปัจจัยสำคัญที่มีผลต่อการดำเนินงาน ได้แก่ ค่าใช้จ่ายในการรับประกันภัยลดลงจากปีก่อนจำนวน 591 ล้านบาท เนื่องจากเงินครบกําหนดตามกรมธรรม์ลดลงจำนวน 498 ล้านบาท หรือร้อยละ 72.28 ประกอบกับอัตราดอกเบี้ยของพันธบัตรรัฐบาลไทยที่ไม่มีดอกเบี้ย (Zero Coupon Yield) ที่ใช้คำนวณเงินสำรองประกันชีวิตแบบ GPV ที่ปรับลดลงจากสิ้นปี 2558 รวมถึงสมมติฐานที่เกี่ยวข้องกับค่าใช้จ่ายและค่าเผื่อความผันผวนลดลง จึงทำให้เงินสำรองประกันชีวิตลดลงจากสิ้นปี 2558 จำนวน 61 ล้านบาท หรือร้อยละ 112.96 ในขณะที่เบี้ยประกันภัยรับสุทธิลดลงจำนวน 127 ล้านบาท เนื่องจากเบี้ยประกันภัยรับจากกรมธรรม์ปีต่ออายุลดลง รายได้จากการลงทุนลดลงจำนวน 137 ล้านบาท เนื่องจากกำไรจากเงินลงทุนลดลงจากสิ้นปี 2558 จำนวน 50 ล้านบาท หรือร้อยละ 26.74 ประกอบกับผลขาดทุนจากการปรับมูลค่ายุติธรรมเพิ่มขึ้นจากสิ้นปี 2558 จำนวน 37 ล้านบาท หรือร้อยละ 49.33 เนื่องจากอัตราผลตอบแทนจากการลงทุนของเงินลงทุนในตราสารหนี้ที่ปรับเพิ่มขึ้นจากสิ้นปี 2558

### บริษัทบริหารสินทรัพย์ เอ็น เอฟ เอส จำกัด

ณ วันที่ 31 ธันวาคม 2559 บบส. เอ็นเอฟเอส มีสินทรัพย์รวมจำนวน 1,662 ล้านบาท เพิ่มขึ้นจากสิ้นปี 2558 จำนวน 27 ล้านบาท หรือร้อยละ 1.65

บบส. เอ็นเอฟเอส มีกำไรสุทธิ สำหรับปี 2559 จำนวน 55 ล้านบาท เพิ่มขึ้นจากปีก่อน จำนวน 5 ล้านบาท หรือร้อยละ 10.00 ส่วนใหญ่เกิดจากกำไรจากการขายทรัพย์สินรอการขาย จำนวน 148 ล้านบาท เพิ่มขึ้นจำนวน 92 ล้านบาท หรือร้อยละ 164.29 และรายได้จากการปรับปรุงโครงสร้างหนี้ จำนวน 35 ล้านบาท ลดลงจำนวน 27 ล้านบาท หรือร้อยละ 43.55 ในขณะที่มีค่าใช้จ่ายในปี 2559 จากค่าใช้จ่ายดอกเบี้ย จำนวน 44 ล้านบาท เพิ่มขึ้นจำนวน 8 ล้านบาท หรือร้อยละ 22.22 และค่าใช้จ่ายดำเนินงาน จำนวน 33 ล้านบาท ลดลงจำนวน 5 ล้านบาท หรือร้อยละ 13.16

### บริษัทบริหารสินทรัพย์ แม็กซ์ จำกัด

ณ วันที่ 31 ธันวาคม 2559 บบส. แม็กซ์ มีสินทรัพย์รวม จำนวน 794 ล้านบาท ลดลงจากสิ้นปี 2558 จำนวน 18 ล้านบาท หรือร้อยละ 2.22

บบส. แม็กซ์ มีกำไรสุทธิสำหรับปี 2559 จำนวน 92 ล้านบาท เพิ่มขึ้นจากปี 2558 จำนวน 23 ล้านบาท หรือร้อยละ 33.33 ส่วนใหญ่เกิดจาก บบส.แม็กซ์ มีรายได้จากการปรับปรุงโครงสร้างหนี้จำนวน 62 ล้านบาท ลดลงจำนวน 44 ล้านบาท หรือร้อยละ 41.51 และกำไรจากการขายทรัพย์สินรอการขายจำนวน 91 ล้านบาท เพิ่มขึ้นจำนวน 84 ล้านบาท ในขณะที่มีค่าใช้จ่ายในปี 2559 จากค่าใช้จ่ายดอกเบี้ย จำนวน 29 ล้านบาท เพิ่มขึ้นจำนวน 2 ล้านบาท หรือร้อยละ 7.41 และค่าใช้จ่ายจากการดำเนินงานจำนวน 12 ล้านบาท ลดลงจำนวน 3 ล้านบาท หรือร้อยละ 20.00