



ส่วนที่ 3 ฐานะการเงินและผลการดำเนินงาน

13. ข้อมูลทางการเงินที่สำคัญ

ผู้สอบบัญชี

บริษัท สำนักงาน อีวาย จำกัด

ปี 2560 นางสาวรัตนา จาสะ ผู้สอบบัญชีรับอนุญาตเลขทะเบียน 3734

ปี 2559 นางสาวรัตนา จาสะ ผู้สอบบัญชีรับอนุญาตเลขทะเบียน 3734

ปี 2558 นางสาวรัตนา จาสะ ผู้สอบบัญชีรับอนุญาตเลขทะเบียน 3734

สรุปรายงานการตรวจสอบบัญชี ปี 2560 2559 และ 2558

ปี 2560 ผู้สอบบัญชีแสดงความเห็นอย่างไม่มีเงื่อนไขต่อการเงินรวมของบริษัทฯและบริษัทย่อย และงบการเงินเฉพาะของบริษัทฯ สำหรับปีสิ้นสุดวันที่ 31 ธันวาคม 2560

ปี 2559 ผู้สอบบัญชีแสดงความเห็นอย่างไม่มีเงื่อนไขต่อการเงินรวมของบริษัทฯและบริษัทย่อย และงบการเงินเฉพาะของบริษัทฯ สำหรับปีสิ้นสุดวันที่ 31 ธันวาคม 2559 โดยมีวาระเน้น เกี่ยวกับการเปลี่ยนแปลงนโยบายการบัญชีสำหรับการแสดงมูลค่าที่ดินจากวิธีราคาทุนเป็นวิธีการตีราคาใหม่ ซึ่งมีได้แสดงความเห็นอย่างมีเงื่อนไขต่อกรณีนี้แต่อย่างใด

ปี 2558 ผู้สอบบัญชีแสดงความเห็นอย่างไม่มีเงื่อนไขต่อการเงินรวมของบริษัทฯและบริษัทย่อย และงบการเงินเฉพาะของบริษัทฯ สำหรับปีสิ้นสุดวันที่ 31 ธันวาคม 2558

ตารางสรุปงบการเงิน

บริษัท ทุนธนชาต จำกัด (มหาชน) และบริษัทย่อย

งบแสดงฐานะการเงิน

(หน่วย: พันบาท)

	งบการเงินรวม		
	ณ วันที่ 31 ธันวาคม		
	2560	2559	2558
สินทรัพย์			
เงินสด	11,453,283	12,077,047	13,337,367
รายการระหว่างธนาคารและตลาดเงินสุทธิ	95,918,183	48,734,079	58,138,243
สินทรัพย์ตราสารอนุพันธ์	2,889,208	3,564,235	5,446,810
เงินลงทุนสุทธิ	178,702,646	186,928,040	184,561,830
เงินลงทุนในบริษัทย่อยและบริษัทร่วมสุทธิ	2,827,333	2,889,920	2,352,901
เงินให้สินเชื่อแก่ลูกหนี้และดอกเบี้ยค้างรับ			
เงินให้สินเชื่อแก่ลูกหนี้	767,889,652	740,219,156	765,167,097
ดอกเบี้ยค้างรับ	601,200	630,780	666,969
รวมเงินให้สินเชื่อแก่ลูกหนี้และดอกเบี้ยค้างรับ	768,490,852	740,849,936	765,834,066
หัก: รายได้รอตัดบัญชี	(55,128,589)	(48,173,470)	(50,539,098)
ค่าเผื่อนี้สงสัยจะสูญ	(24,517,149)	(25,153,026)	(26,240,283)
ค่าเผื่อการปรับมูลค่าจากการปรับโครงสร้างหนี้	(977)	(1,976)	(4,080)
รวมเงินให้สินเชื่อแก่ลูกหนี้และดอกเบี้ยค้างรับสุทธิ	688,844,137	667,521,464	689,050,605
ภาระของลูกค้าจากการรับรอง	9,824	9,544	9,944
ทรัพย์สินรอการขายสุทธิ	4,747,089	4,991,810	6,333,674
ที่ดิน อาคารและอุปกรณ์สุทธิ	8,677,958	9,604,927	8,046,760
สินทรัพย์ไม่มีตัวตนสุทธิ	2,263,007	2,709,280	3,010,856
ค่าความนิยม	17,636,604	17,439,110	17,207,128
สินทรัพย์ภายในเงินได้รอการตัดบัญชี	908,093	1,089,436	1,174,867
ลูกหนี้จากการซื้อขายหลักทรัพย์	3,126,780	1,125,862	912,328
สินทรัพย์อื่นสุทธิ	7,520,778	8,182,234	7,997,530
รวมสินทรัพย์	1,025,524,923	966,866,988	997,580,843

บริษัท ทุนธนชาติ จำกัด (มหาชน) และบริษัทย่อย

งบแสดงฐานะการเงิน (ต่อ)

(หน่วย: พันบาท)

	งบการเงินรวม		
	ณ วันที่ 31 ธันวาคม		
	2560	2559	2558
หนี้สินและส่วนของผู้ถือหุ้น			
เงินรับฝาก	716,091,089	676,455,824	669,454,481
รายการระหว่างธนาคารและตลาดเงิน	82,342,804	65,700,880	85,600,192
หนี้สินจำนองเมื่อทวงถาม	1,988,656	1,986,425	2,201,580
หนี้สินตราสารอนุพันธ์	2,867,633	4,912,489	6,757,528
ตราสารหนี้ที่ออกและเงินกู้ยืม	51,595,578	61,704,163	84,928,883
ภาระของธนาคารจากการรับรอง	9,824	9,544	9,944
ประมาณการหนี้สิน	3,679,324	3,676,948	3,350,858
หนี้สินภาษีเงินได้รอการตัดบัญชี	1,323,465	1,002,985	1,023,679
ดอกเบี้ยค้างจ่าย	2,453,222	2,148,799	3,064,362
หนี้สินจากสัญญาประกันภัย/ประกันชีวิต	14,641,100	14,593,739	14,601,702
หนี้สินอื่น	18,461,956	14,823,823	15,264,524
รวมหนี้สิน	895,454,651	847,015,619	886,257,733

บริษัท ทุนธนชาต จำกัด (มหาชน) และบริษัทย่อย

งบแสดงฐานะการเงิน (ต่อ)

(หน่วย: พันบาท)

	งบการเงินรวม		
	ณ วันที่ 31 ธันวาคม		
	2560	2559	2558
ส่วนของเจ้าของ			
ทุนเรือนหุ้น			
ทุนจดทะเบียน ออกจำหน่ายและชำระแล้ว			
หุ้นบุริมสิทธิ 13,216 หุ้น มูลค่าหุ้นละ 10 บาท			
(2559: หุ้นบุริมสิทธิ 13,216 หุ้น มูลค่าหุ้นละ 10 บาท)			
(2558: หุ้นบุริมสิทธิ 13,276 หุ้น มูลค่าหุ้นละ 10 บาท)	132	132	133
หุ้นสามัญ 1,206,466,487 หุ้น มูลค่าหุ้นละ 10 บาท			
(2559: หุ้นสามัญ 1,206,466,487 หุ้น มูลค่าหุ้นละ 10 บาท)			
(2558: หุ้นสามัญ 1,277,816,427 หุ้น มูลค่าหุ้นละ 10 บาท)	12,064,665	12,064,665	12,778,164
	12,064,797	12,064,797	12,778,297
ส่วนเกินมูลค่าหุ้นสามัญ	2,065,645	2,065,645	2,065,645
ส่วนเกินทุนหุ้นทุนซื้อคืน	-	-	165,742
องค์ประกอบอื่นของส่วนของเจ้าของ	3,067,410	2,449,904	1,920,203
กำไรสะสม			
จัดสรรแล้ว - ทุนสำรองตามกฎหมาย	1,277,830	1,277,830	1,277,830
- สำรองหุ้นทุนซื้อคืน	1,399,914	1,399,914	4,798,369
ยังไม่ได้จัดสรร	43,544,720	39,032,705	34,466,039
หัก: หุ้นทุนซื้อคืน - หุ้นสามัญ	(1,399,914)	(1,399,914)	(4,798,369)
รวมส่วนของบริษัทใหญ่	62,020,402	56,890,881	52,673,756
ส่วนได้เสียที่ไม่มีอำนาจควบคุม	68,049,870	62,960,488	58,649,354
รวมส่วนของเจ้าของ	130,070,272	119,851,369	111,323,110
รวมหนี้สินและส่วนของเจ้าของ	1,025,524,923	966,866,988	997,580,843

บริษัท ทุนธนชาต จำกัด (มหาชน) และบริษัทย่อย
 งบกำไรขาดทุนเบ็ดเสร็จ

(หน่วย: พันบาท)

	งบการเงินรวม		
	สำหรับปีสิ้นสุดวันที่ 31 ธันวาคม		
	2560	2559	2558
กำไรหรือขาดทุน			
รายได้ดอกเบี้ย	44,681,323	45,208,313	48,639,855
ค่าใช้จ่ายดอกเบี้ย	(15,510,956)	(16,740,316)	(20,909,612)
รายได้ดอกเบี้ยสุทธิ	29,170,367	28,467,997	27,730,243
รายได้ค่าธรรมเนียมและบริการ	9,097,431	8,803,263	8,175,226
ค่าใช้จ่ายค่าธรรมเนียมและบริการ	(3,207,407)	(2,914,929)	(2,710,335)
รายได้ค่าธรรมเนียมและบริการสุทธิ	5,890,024	5,888,334	5,464,891
กำไรสุทธิจากธุรกรรมเพื่อค้า และปริวรรตเงินตราต่างประเทศ	664,994	459,232	741,854
กำไรสุทธิจากเงินลงทุน	1,908,241	1,060,788	1,956,373
ส่วนแบ่งกำไรจากเงินลงทุนตามวิธีส่วนได้เสีย	336,899	394,464	272,387
กำไร (ขาดทุน) จากทรัพย์สินรอการขายและทรัพย์สินอื่น	51,850	(47,758)	310,015
รายได้จากการรับประกันภัย/ประกันชีวิต	7,355,875	6,675,301	6,723,064
รายได้เงินปันผล	557,466	496,116	359,280
รายได้จากการดำเนินงานอื่น ๆ	1,387,142	1,320,547	1,326,298
รวมรายได้จากการดำเนินงาน	47,322,858	44,715,021	44,884,405
ค่าใช้จ่ายในการรับประกันภัย/ประกันชีวิต	(4,750,950)	(4,016,080)	(4,679,726)
รายได้จากการดำเนินงานสุทธิ	42,571,908	40,698,941	40,204,679
ค่าใช้จ่ายจากการดำเนินงานอื่น ๆ			
ค่าใช้จ่ายเกี่ยวกับพนักงาน	12,202,011	11,875,745	11,151,449
ค่าตอบแทนกรรมการ	92,737	82,366	78,413
ค่าใช้จ่ายเกี่ยวกับอาคาร สถานที่และอุปกรณ์	2,835,015	3,080,910	2,999,920
ค่าภาษีอากร	745,870	775,236	864,128
ค่าใช้จ่ายอื่น	4,960,283	5,211,129	5,225,042
รวมค่าใช้จ่ายจากการดำเนินงานอื่น ๆ	20,835,916	21,025,386	20,318,952
หนี้สูญ หนี้สงสัยจะสูญและขาดทุนจากการด้อยค่า	6,236,181	6,209,856	8,600,150
กำไรจากการดำเนินงานก่อนภาษีเงินได้	15,499,811	13,463,699	11,285,577
ภาษีเงินได้	(1,158,647)	(852,260)	(225,099)
กำไรสำหรับปี	14,341,164	12,611,439	11,060,478

บริษัท ทุนธนชาต จำกัด (มหาชน) และบริษัทย่อย
งบกำไรขาดทุนเบ็ดเสร็จ (ต่อ)

(หน่วย: พันบาท)

	งบการเงินรวม		
	สำหรับปีสิ้นสุดวันที่ 31 ธันวาคม		
	2560	2559	2558
กำไรขาดทุนเบ็ดเสร็จอื่น			
รายการที่จัดประเภทรายการใหม่เข้าไปไว้ในกำไรหรือขาดทุนในภายหลัง			
กำไร (ขาดทุน) จากการวัดมูลค่าเงินลงทุนเพื่อขาย	1,330,352	(1,368,960)	(1,317,443)
ส่วนแบ่งกำไร (ขาดทุน) เบ็ดเสร็จอื่นในบริษัทร่วม	32,782	101,209	(42,178)
ภาษีเงินได้เกี่ยวกับองค์ประกอบของกำไร (ขาดทุน) เบ็ดเสร็จอื่น	(267,443)	268,417	261,522
	1,095,691	(999,334)	(1,098,099)
รายการที่ไม่จัดประเภทรายการใหม่เข้าไปไว้ในกำไรหรือขาดทุนในภายหลัง			
ส่วนเกินทุนจากการตีราคาสินทรัพย์	-	1,620,855	-
ส่วนแบ่งกำไรขาดทุนเบ็ดเสร็จอื่นในบริษัทร่วม	-	400,652	-
กำไร (ขาดทุน) จากการประมาณการตามหลักคณิตศาสตร์ประกันภัยสำหรับโครงการผลประโยชน์ของพนักงาน	(235,784)	13,386	(215,871)
ภาษีเงินได้เกี่ยวกับองค์ประกอบของกำไร (ขาดทุน) เบ็ดเสร็จอื่น	46,560	(349,688)	41,749
	(189,224)	1,685,205	(174,122)
รวมกำไร (ขาดทุน) เบ็ดเสร็จอื่น	906,467	685,871	(1,272,221)
กำไรขาดทุนเบ็ดเสร็จรวม	15,247,631	13,297,310	9,788,257
การแบ่งปันกำไร			
ส่วนที่เป็นของบริษัทฯ	7,001,170	6,012,725	5,436,577
ส่วนที่เป็นของส่วนได้เสียที่ไม่มีอำนาจควบคุม	7,339,994	6,598,714	5,623,901
	14,341,164	12,611,439	11,060,478
การแบ่งปันกำไรขาดทุนเบ็ดเสร็จรวม			
ส่วนที่เป็นของบริษัทฯ	7,515,427	6,510,032	4,751,640
ส่วนที่เป็นของส่วนได้เสียที่ไม่มีอำนาจควบคุม	7,732,204	6,787,278	5,036,617
	15,247,631	13,297,310	9,788,257
กำไรต่อหุ้นของผู้ถือหุ้นบริษัทฯ			
กำไรต่อหุ้นขั้นพื้นฐาน (บาทต่อหุ้น)	6.01	5.16	4.61
กำไรต่อหุ้นปรับลด (บาทต่อหุ้น)	6.01	5.16	4.61

บริษัท ทุนธนชาต จำกัด (มหาชน) และบริษัทย่อย
งบกระแสเงินสด

(หน่วย: พันบาท)

	งบการเงินรวม		
	สำหรับปีสิ้นสุดวันที่ 31 ธันวาคม		
	2560	2559	2558
กระแสเงินสดจากกิจกรรมดำเนินงาน			
กำไรจากการดำเนินงานก่อนภาษีเงินได้	15,499,811	13,463,699	11,285,577
รายการปรับกระทบกำไรจากการดำเนินงานก่อนภาษีเงินได้			
เป็นเงินสดรับ (จ่าย) จากกิจกรรมดำเนินงาน			
ส่วนแบ่งผลกำไรจากเงินลงทุนตามวิธีส่วนได้เสีย	(336,899)	(394,464)	(272,387)
ค่าเสื่อมราคาและรายจ่ายตัดบัญชี	1,583,572	1,615,960	1,496,885
หนี้สูญ หนี้สงสัยจะสูญ และขาดทุนจากการซื้อขาย	6,236,181	6,209,856	8,600,150
ประมาณการหนี้สินเพิ่มขึ้น	676,621	728,729	996,470
ค่าเพื่อการซื้อขายของทรัพย์สินรอการขายเพิ่มขึ้น	232,148	182,849	272,946
ค่าเพื่อการซื้อขายของอุปกรณ์/สินทรัพย์ไม่มีตัวตน/			
สินทรัพย์อื่นเพิ่มขึ้น (ลดลง)	10,226	(14,896)	(26,683)
ขาดทุนจากการตีราคาที่ดิน	-	13,640	-
ขาดทุน (กำไร) ที่ยังไม่เกิดขึ้นจริงจากการเปลี่ยนแปลงมูลค่า			
เงินลงทุน/ค่าเพื่อการซื้อขายของเงินลงทุน	(106,272)	120,880	71,805
กำไรจากการจำหน่ายเงินลงทุนในบริษัทร่วม	(443,025)	-	-
ขาดทุน (กำไร) จากอัตราแลกเปลี่ยนที่ยังไม่เกิดขึ้นจริง	1,455,894	299,496	(1,557,526)
ขาดทุน (กำไร) จากการจำหน่ายที่ดิน อาคารและอุปกรณ์	18,673	17,365	(10,989)
รายได้ค้างรับอื่นลดลง (เพิ่มขึ้น)	87,235	30,661	(47,293)
	24,914,165	22,273,775	20,808,955
รายได้ดอกเบี้ยสุทธิ	(29,170,367)	(28,467,997)	(27,730,243)
รายได้เงินปันผล	(557,466)	(496,116)	(359,280)
เงินสดรับดอกเบี้ยจากการดำเนินงาน	41,570,834	41,554,073	44,905,940
เงินสดจ่ายจากดอกเบี้ยจากการดำเนินงาน	(12,349,135)	(14,403,502)	(18,024,481)
เงินสดจ่ายภาษีเงินได้	(1,170,009)	(982,380)	(1,776,522)
กำไรจากการดำเนินงานก่อนการเปลี่ยนแปลงใน			
 สินทรัพย์และหนี้สินดำเนินงาน	23,238,022	19,477,853	17,824,369

บริษัท ทุนธนชาต จำกัด (มหาชน) และบริษัทย่อย
งบกระแสเงินสด (ต่อ)

(หน่วย: พันบาท)

	งบการเงินรวม		
	สำหรับปีสิ้นสุดวันที่ 31 ธันวาคม		
	2560	2559	2558
กระแสเงินสดจากกิจกรรมดำเนินงาน (ต่อ)			
สินทรัพย์ดำเนินงาน (เพิ่มขึ้น) ลดลง			
รายการระหว่างธนาคารและตลาดเงิน	(47,365,471)	9,527,236	7,893,550
สินทรัพย์ตราสารอนุพันธ์	1,111,356	2,427,331	906,728
เงินลงทุนในหลักทรัพย์เพื่อค่า	(2,823,033)	(5,644,949)	3,685,800
เงินให้สินเชื่อแก่ลูกหนี้	(33,505,821)	9,841,114	25,566,797
ทรัพย์สินรอการขาย	5,291,669	6,555,990	8,724,933
ลูกหนี้จากการซื้อขายหลักทรัพย์	(2,000,917)	(213,534)	892,413
สินทรัพย์อื่น	9,075	(653,009)	(2,832,181)
หนี้สินดำเนินงานเพิ่มขึ้น (ลดลง)			
เงินรับฝาก	39,635,265	7,001,344	(27,494,026)
รายการระหว่างธนาคารและตลาดเงิน	16,508,551	(20,078,501)	5,262,160
หนี้สินจำนองเมื่อทางถาม	2,231	(215,156)	546,199
หนี้สินตราสารอนุพันธ์	(1,744,879)	(2,495,400)	(1,129,263)
เจ้าหนี้จากการซื้อขายหลักทรัพย์	(107,722)	293,775	552,817
หนี้สินจากสัญญาประกันภัย/ประกันชีวิต	47,361	(7,963)	(8,420)
หนี้สินอื่น	3,057,358	(905,184)	(239,049)
เงินสดสุทธิได้มาจากกิจกรรมดำเนินงาน	1,353,045	24,910,947	40,152,827
กระแสเงินสดจากกิจกรรมลงทุน			
เงินลงทุนในหลักทรัพย์ (เพิ่มขึ้น) ลดลง	11,294,333	1,576,368	(26,571,406)
เงินสดรับจากการขายเงินลงทุนในบริษัทร่วม	709,279	-	-
เงินสดรับดอกเบี้ย	3,830,277	3,920,524	3,761,892
เงินสดรับเงินปันผล	805,191	743,458	584,496
เงินสดจ่ายซื้ออาคารและอุปกรณ์/สินทรัพย์ไม่มีตัวตน	(654,536)	(1,265,566)	(1,061,077)
เงินสดรับจากการขายที่ดิน อาคารและอุปกรณ์	23,831	70,932	26,757
เงินสดสุทธิได้มาจาก (ใช้ไปใน) กิจกรรมลงทุน	16,008,375	5,045,716	(23,259,338)

บริษัท ทุนธนชาต จำกัด (มหาชน) และบริษัทย่อย

งบกระแสเงินสด (ต่อ)

(หน่วย: พันบาท)

	งบการเงินรวม		
	สำหรับปีสิ้นสุดวันที่ 31 ธันวาคม		
	2560	2559	2558
กระแสเงินสดจากกิจกรรมดำเนินงาน (ต่อ)			
สินทรัพย์ดำเนินงาน (เพิ่มขึ้น) ลดลง			
รายการระหว่างธนาคารและตลาดเงิน	(47,365,471)	9,527,236	7,893,550
สินทรัพย์ตราสารอนุพันธ์	1,111,356	2,427,331	906,728
เงินลงทุนในหลักทรัพย์เพื่อค่า	(2,823,033)	(5,644,949)	3,685,800
เงินให้สินเชื่อแก่ลูกหนี้	(33,505,821)	9,841,114	25,566,797
ทรัพย์สินรอการขาย	5,291,669	6,555,990	8,724,933
ลูกหนี้จากการซื้อขายหลักทรัพย์	(2,000,917)	(213,534)	892,413
สินทรัพย์อื่น	9,075	(653,009)	(2,832,181)
หนี้สินดำเนินงานเพิ่มขึ้น (ลดลง)			
เงินรับฝาก	39,635,265	7,001,344	(27,494,026)
รายการระหว่างธนาคารและตลาดเงิน	16,508,551	(20,078,501)	5,262,160
หนี้สินจำนองเมื่อทางถาม	2,231	(215,156)	546,199
หนี้สินตราสารอนุพันธ์	(1,744,879)	(2,495,400)	(1,129,263)
เจ้าหนี้จากการซื้อขายหลักทรัพย์	(107,722)	293,775	552,817
หนี้สินจากสัญญาประกันภัย/ประกันชีวิต	47,361	(7,963)	(8,420)
หนี้สินอื่น	3,057,358	(905,184)	(239,049)
เงินสดสุทธิได้มาจากกิจกรรมดำเนินงาน	1,353,045	24,910,947	40,152,827
กระแสเงินสดจากกิจกรรมลงทุน			
เงินลงทุนในหลักทรัพย์ (เพิ่มขึ้น) ลดลง	11,294,333	1,576,368	(26,571,406)
เงินสดรับจากการขายเงินลงทุนในบริษัทร่วม	709,279	-	-
เงินสดรับดอกเบี้ย	3,830,277	3,920,524	3,761,892
เงินสดรับเงินปันผล	805,191	743,458	584,496
เงินสดจ่ายซื้ออาคารและอุปกรณ์/สินทรัพย์ไม่มีตัวตน	(654,536)	(1,265,566)	(1,061,077)
เงินสดรับจากการขายที่ดิน อาคารและอุปกรณ์	23,831	70,932	26,757
เงินสดสุทธิได้มาจาก (ใช้ไปใน) กิจกรรมลงทุน	16,008,375	5,045,716	(23,259,338)

บริษัท ทุนธนชาต จำกัด (มหาชน) และบริษัทย่อย

งบกระแสเงินสด (ต่อ)

(หน่วย: พันบาท)

	งบการเงินรวม		
	สำหรับปีสิ้นสุดวันที่ 31 ธันวาคม		
	2560	2559	2558
กระแสเงินสดจากกิจกรรมจัดหาเงิน			
เงินสดรับจากตราสารหนี้ที่ออกและเงินกู้ยืม	13,223,572	13,689,312	63,582,824
เงินสดจ่ายคืนตราสารหนี้ที่ออกและเงินกู้ยืม	(23,332,157)	(36,914,032)	(77,071,655)
เงินสดจ่ายดอกเบี้ยตราสารหนี้ที่ออกและเงินกู้ยืม	(2,770,330)	(3,326,490)	(3,967,967)
เงินสดรับค่าหุ้นจากส่วนได้เสียที่ไม่มีอำนาจควบคุม			
จากการจดทะเบียนจัดตั้ง/เพิ่มทุนของบริษัทย่อย	-	34,300	2,702,246
เงินสดจ่ายคืนส่วนได้เสียที่ไม่มีอำนาจควบคุม			
จากการคืนทุนของบริษัทย่อย	-	-	(362)
เงินปันผลจ่าย	(2,445,625)	(2,212,844)	(2,020,334)
เงินสดจ่ายซื้อหุ้นทุนซื้อคืน	-	-	(1,399,914)
เงินปันผลจ่ายส่วนได้เสียที่ไม่มีอำนาจควบคุม	(2,660,644)	(2,487,229)	(1,986,392)
เงินสดสุทธิใช้ไปในกิจกรรมจัดหาเงิน	(17,985,184)	(31,216,983)	(20,161,554)
เงินสดลดลงสุทธิ	(623,764)	(1,260,320)	(3,268,065)
เงินสด ณ วันต้นปี	12,077,047	13,337,367	16,605,432
เงินสด ณ วันปลายปี	11,453,283	12,077,047	13,337,367
ข้อมูลเพิ่มเติมประกอบกระแสเงินสด			
รายการที่มีไม่เงินสด			
รับโอนทรัพย์สินรอการขายจากลูกหนี้เงินให้สินเชื่อ			
และเงินลงทุนในลูกหนี้ที่ซื้อมา	4,793,307	5,368,516	6,389,979
หนี้สูญตัดบัญชี	7,672,958	6,708,749	7,850,747
เจ้าหนี้จากการซื้อทรัพย์สิน	33,265	61,217	155,815

บริษัท ทุนธนชาต จำกัด (มหาชน) และบริษัทย่อย
อัตราส่วนทางการเงิน (RATIO ANALYSIS)

(หน่วย: ร้อยละ)

	งบการเงินรวม		
	31 ธันวาคม		
	2560	2559	2558
อัตราส่วนแสดงความสามารถในการทำกำไร (PROFITABILITY RATIO)			
อัตรากำไรขั้นต้น	63.81	62.17	56.91
อัตรากำไรสุทธิ	23.40	20.90	17.33
อัตราผลตอบแทนผู้ถือหุ้น ⁽¹⁾	11.80	10.89	10.48
อัตราดอกเบี้ยรับ ⁽²⁾	5.46	5.55	5.69
อัตราดอกเบี้ยจ่าย ⁽³⁾	1.90	2.05	2.51
ส่วนต่างอัตราดอกเบี้ย	3.56	3.50	3.18
อัตราผลตอบแทนจากการลงทุน	3.26	2.90	4.09
อัตราส่วนแสดงประสิทธิภาพในการดำเนินงาน (EFFICIENCY RATIO)			
อัตรารายได้ดอกเบี้ยสุทธิต่อสินทรัพย์	2.95	2.91	2.81
อัตราผลตอบแทนจากสินทรัพย์	1.45	1.29	1.12
อัตราการหมุนของสินทรัพย์ (เท่า)	0.06	0.06	0.06
อัตราส่วนวิเคราะห์นโยบายทางการเงิน (FINANCIAL RATIO)			
อัตราส่วนหนี้สินต่อส่วนผู้ถือหุ้น (เท่า)	6.88	7.07	7.96
อัตราส่วนเงินให้กู้ยืมต่อเงินกู้ยืม	92.61	93.50	94.45
อัตราส่วนเงินให้กู้ยืมต่อเงินรับฝาก	99.53	102.30	106.75
อัตราส่วนเงินรับฝากต่อหนี้สินรวม	79.97	79.86	75.54
อัตราส่วนคุณภาพสินทรัพย์ (ASSET QUALITY RATIO)			
อัตราส่วนค่าเผื่อนี้สงสัยจะสูญต่อเงินให้สินเชื่อและดอกเบี้ยค้างรับ	3.44	3.63	3.67
อัตราส่วนหนี้สูญต่อเงินให้สินเชื่อและดอกเบี้ยค้างรับ	1.08	0.97	1.10
อัตราส่วนเงินให้สินเชื่อต่อคุณภาพต่อเงินให้สินเชื่อรวม ⁽⁴⁾	2.40	2.41	2.96
อัตราส่วนดอกเบี้ยค้างรับต่อเงินให้สินเชื่อและดอกเบี้ยค้างรับ	0.08	0.09	0.09
ข้อมูลต่อหุ้น (บาท)			
มูลค่าตามบัญชีต่อหุ้น	53.23	48.83	45.21
กำไรสุทธิต่อหุ้น	6.01	5.16	4.61

หมายเหตุ: (1) อัตราผลตอบแทนผู้ถือหุ้น = (กำไรสุทธิส่วนที่เป็นของบริษัทฯ / ส่วนของเจ้าของส่วนของบริษัทใหญ่เฉลี่ย)

(2) อัตราดอกเบี้ยรับ = (รายได้ดอกเบี้ยจากเงินให้สินเชื่อ+รายได้จากการให้เข้าซื้อและเช่าการเงิน+รายได้ดอกเบี้ยจากรายการระหว่างธนาคารและตลาดเงิน) / (เงินให้สินเชื่อแก่ลูกหนี้เฉลี่ย+รายการระหว่างธนาคารและตลาดเงินมีดอกเบี้ยเฉลี่ย)

(3) อัตราดอกเบี้ยจ่าย = ค่าใช้จ่ายดอกเบี้ย / (เงินรับฝากเฉลี่ย+รายการระหว่างธนาคารและตลาดเงินมีดอกเบี้ยเฉลี่ย+หนี้สินจ่ายคืนเมื่อทวงถามเฉลี่ย+ตราสารหนี้ที่ออกและเงินกู้ยืมเฉลี่ย)

(4) อัตราส่วนเงินให้สินเชื่อต่อคุณภาพต่อเงินให้สินเชื่อรวม ตามหลักเกณฑ์ของธนาคารแห่งประเทศไทย

รายงานความรับผิดชอบของคณะกรรมการต่อรายงานทางการเงิน

คณะกรรมการบริษัทฯ เป็นผู้รับผิดชอบในงบการเงินรวมของบริษัทฯและบริษัทย่อย และงบการเงินเฉพาะของบริษัทฯ รวมทั้งสารสนเทศทางการเงินที่ปรากฏในรายงานประจำปี โดยงบการเงินดังกล่าวสำหรับปีสิ้นสุดวันที่ 31 ธันวาคม 2560 ได้จัดทำตามมาตรฐานการรายงานทางการเงิน และใช้นโยบายการบัญชีที่เหมาะสมซึ่งถือปฏิบัติอย่างสม่ำเสมอ และใช้ดุลยพินิจและประมาณการตามความจำเป็นอย่างรอบคอบและสมเหตุสมผล รวมทั้งมีการเปิดเผยข้อมูลในหมายเหตุประกอบงบการเงินอย่างเพียงพอ อันเป็นประโยชน์ต่อผู้ถือหุ้นและนักลงทุนทั่วไป ทั้งนี้ งบการเงินดังกล่าวได้ผ่านการตรวจสอบและให้ความเห็นอย่างไม่มีเงื่อนไขจากผู้สอบบัญชีรับอนุญาตที่เป็นอิสระ

คณะกรรมการบริษัทฯ สนับสนุนให้บริษัทฯและบริษัทย่อย มีการกำกับดูแลกิจการที่ดี เพื่อให้การดำเนินงานของบริษัทฯและบริษัทย่อยมีประสิทธิภาพ โปร่งใส น่าเชื่อถือ และได้จัดให้มีระบบการควบคุมภายในและระบบการบริหารความเสี่ยง เพื่อให้ข้อมูลทางการเงินมีความถูกต้องและครบถ้วนอย่างมีเหตุผล ทั้งนี้ คณะกรรมการบริษัทฯ ได้แต่งตั้งคณะกรรมการตรวจสอบ ซึ่งประกอบด้วยกรรมการอิสระทั้งสิ้น เป็นผู้ดูแลรับผิดชอบคุณภาพของรายงานทางการเงิน ระบบการควบคุมภายใน การเปิดเผยข้อมูลรายการที่เกี่ยวข้องกัน รวมทั้งกระบวนการต่าง ๆ อย่างครบถ้วน เพียงพอ และเหมาะสม โดยความเห็นของคณะกรรมการตรวจสอบเกี่ยวกับเรื่องดังกล่าว ปรากฏในรายงานคณะกรรมการตรวจสอบที่แสดงไว้ในแบบแสดงรายการข้อมูลประจำปีแล้ว

คณะกรรมการบริษัทฯ มีความเห็นว่า ระบบการควบคุมภายในโดยรวมของบริษัทฯและบริษัทย่อย มีความเพียงพอและเหมาะสม ที่จะสร้างความเชื่อมั่นได้ว่างบการเงินรวมของบริษัทฯและบริษัทย่อย และงบการเงินเฉพาะของบริษัทฯ สำหรับปีสิ้นสุดวันที่ 31 ธันวาคม 2560 มีความน่าเชื่อถือตามมาตรฐานการรายงานทางการเงิน ถูกต้องตามกฎหมายและกฎระเบียบที่เกี่ยวข้อง



(นายบันเทิง ตันติวิท)
ประธานกรรมการ



(นายสุทธเดช พูนพิพัฒน์)
กรรมการผู้จัดการใหญ่

14. การวิเคราะห์และคำอธิบายของฝ่ายจัดการ

ภาวะเศรษฐกิจไทยและการแข่งขันในอุตสาหกรรมธนาคารพาณิชย์

ในปี 2560 เศรษฐกิจไทยขยายตัวอยู่ที่ร้อยละ 3.9 ปรับตัวดีขึ้นเมื่อเทียบกับปีก่อนที่ร้อยละ 3.3 ตามข้อมูลของสำนักงานคณะกรรมการพัฒนาการเศรษฐกิจและสังคมแห่งชาติ โดยมีปัจจัยสนับสนุนหลักจากการส่งออกและการท่องเที่ยวที่เติบโตขึ้น ตามการขยายตัวอย่างต่อเนื่องของเศรษฐกิจโลกนับตั้งแต่ต้นปี เช่นเดียวกับการบริโภคภาคเอกชนที่ขยายตัวอยู่ในเกณฑ์ดีจากการใช้จ่ายในสินค้าคงทนที่เติบโตต่อเนื่องตลอดทั้งปี ซึ่งสอดคล้องกับปริมาณการจำหน่ายรถยนต์นั่งที่ขยายตัวดีตามสภาวะตลาดรถยนต์ที่ปรับตัวดีขึ้น นอกจากนี้ การลงทุนภาคเอกชนเติบโตดีขึ้นจากปีก่อนตามการส่งออกที่ขยายตัวอยู่ในระดับสูง เป็นผลให้เกิดการทยอยลงทุนมากขึ้นเพื่อขยายกำลังการผลิตในบางกลุ่มอุตสาหกรรม ขณะที่แรงขับเคลื่อนจากภาครัฐบาลได้ปรับลดลง ทั้งนี้ จากการขยายตัวของเศรษฐกิจไทยที่อยู่ในเกณฑ์ดีและเป็นไปอย่างต่อเนื่องตลอดทั้งปี 2560 และอัตราเงินเฟ้อที่ทยอยปรับเพิ่มขึ้นอย่างค่อยเป็นค่อยไป ส่งผลให้คณะกรรมการนโยบายการเงิน ธปท. มีมติให้คงอัตราดอกเบี้ยนโยบายไว้ที่ร้อยละ 1.50 ต่อปี เพื่อสนับสนุนการเติบโตของเศรษฐกิจไทยต่อไป

สำหรับปี 2561 สำนักงานคณะกรรมการพัฒนาการเศรษฐกิจและสังคมแห่งชาติ ได้คาดการณ์ว่าเศรษฐกิจไทยจะขยายตัวร้อยละ 3.6 - 4.6 โดยภาครัฐจะเป็นแรงขับเคลื่อนการเติบโตของเศรษฐกิจไทยเป็นหลัก ทั้งในด้านการใช้จ่ายและการลงทุนของรัฐบาล เช่นเดียวกับภาคเอกชนที่มีแนวโน้มในการอุปโภคบริโภคและการลงทุนเพิ่มขึ้นอย่างต่อเนื่อง ขณะที่ภาคการส่งออกคาดว่าจะขยายตัวอยู่ในเกณฑ์ดีตามแรงสนับสนุนการเติบโตของเศรษฐกิจโลก

สำหรับสินเชื่อในอุตสาหกรรมธนาคารพาณิชย์ปี 2560 เติบโตขึ้นจากปีก่อน ตามภาวะเศรษฐกิจไทยโดยรวมที่ปรับตัวดีขึ้น โดยเฉพาะในช่วงครึ่งหลังของปี ด้านเงินฝากขยายตัวต่อเนื่องจากปีก่อนสอดคล้องกับการเติบโตของสินเชื่อ สำหรับปี 2561 สินเชื้อมีแนวโน้มขยายตัวได้ดี ขณะที่การแข่งขันด้านเงินฝากมีแนวโน้มสูงขึ้นและกดดันให้ต้นทุนทางการเงินของอุตสาหกรรมปรับเพิ่มขึ้น

ภาพรวมผลการดำเนินงาน

สำหรับปีสิ้นสุดวันที่ 31 ธันวาคม 2560

บริษัทฯ ประกอบธุรกิจการลงทุน (Holding Company) โดยเป็นบริษัทแม่ของกลุ่มธุรกิจทางการเงินธนชาต มีผลการดำเนินงานหลักมาจากธนาคารธนชาตและบริษัทย่อย ในขณะที่บริษัทฯ ถือหุ้นธนาคารธนชาตในสัดส่วนร้อยละ 50.96 กำไรสุทธิส่วนที่เป็นของบริษัทฯ จึงคำนวณตามสัดส่วนการถือหุ้นของบริษัทฯ ในบริษัทย่อยต่าง ๆ ดังนั้น ในการวิเคราะห์ผลการดำเนินงานและฐานะทางการเงินของกลุ่มธนชาต จึงใช้ข้อมูลงบการเงินรวมของบริษัทฯ เพื่อให้สามารถเปรียบเทียบผลการดำเนินงานของบริษัทฯ กับบริษัทอื่น ๆ ในอุตสาหกรรมได้

ในปี 2560 บริษัทฯและบริษัทย่อย มีกำไรสุทธิตามงบการเงินรวมจำนวน 14,341 ล้านบาท เพิ่มขึ้น 1,730 ล้านบาท หรือร้อยละ 13.72 จากปีก่อน เป็นผลมาจากความสำเร็จในการดำเนินกลยุทธ์ของธนาคารธนชาต โดยยึดลูกค้าเป็นศูนย์กลาง (Customer Centric) ที่มุ่งเน้นในการเป็นธนาคารหลัก (Main Bank) เป็นผลให้ธนาคารธนชาตและบริษัทย่อย มีผลการดำเนินงานที่เติบโตขึ้นอย่างต่อเนื่อง โดยฐานรายได้รวมของบริษัทฯและบริษัทย่อยปรับตัวเพิ่มขึ้น ทั้งรายได้ดอกเบี้ยสุทธิที่ปรับเพิ่มขึ้นร้อยละ 2.47 และรายได้ที่มีค่าใช้จ่ายที่ปรับเพิ่มขึ้นร้อยละ 9.57 ประกอบกับค่าใช้จ่ายจากการดำเนินงานปรับลดลงร้อยละ 0.90 ส่งผลให้กำไรจากการดำเนินงานก่อนการตั้งสำรอง (PPOP) เพิ่มขึ้นร้อยละ 10.48 ในขณะที่ค่าใช้จ่ายหนี้สูญ หนี้สงสัยจะสูญและขาดทุนจากการด้อยค่าปรับเพิ่มขึ้นร้อยละ 0.42 จากการบริหารความเสี่ยงอย่างมีประสิทธิภาพ และการรักษาคุณภาพสินทรัพย์ได้อย่างเหมาะสมท่ามกลางการขยายตัวของปริมาณเงินให้สินเชื่อ

สินทรัพย์รวมของกลุ่มธนาคารปรับตัวเพิ่มขึ้นร้อยละ 6.07 จากสิ้นปีที่ผ่านมา ตามยอดสินเชื่อรวมที่เพิ่มขึ้นร้อยละ 2.99 โดยเป็นการเติบโตของสินเชื่อรายย่อย และสินเชื่อ SME

สินเชื่อค้ำยคุณภาพของกลุ่มธนาคาร ถึงแม้ว่าจะปรับตัวเพิ่มขึ้น 1,605 ล้านบาท จากสิ้นปี 2559 แต่ยังคงสามารถรักษา อัตราส่วนเงินให้สินเชื่อค้ำยคุณภาพ (NPL Ratio) ให้ปรับตัวลดลงมาอยู่ที่ร้อยละ 2.40 ขณะที่ อัตราส่วนค่าเผื่อหนี้สงสัยจะสูญ ทั้งหมดต่อเงินให้สินเชื่อค้ำยคุณภาพ (Coverage Ratio) อยู่ที่ร้อยละ 131.06

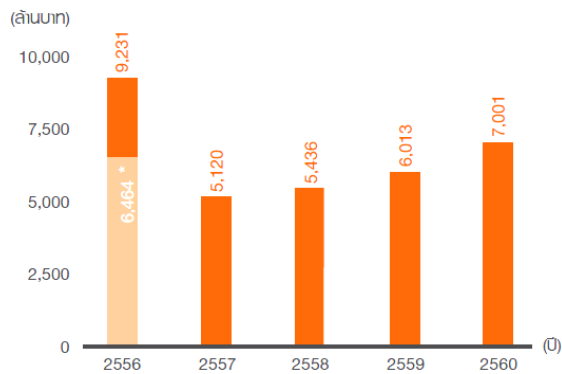
ในปี 2560 กำไรสุทธิส่วนที่เป็นของบริษัทฯ มีจำนวน 7,001 ล้านบาท เพิ่มขึ้น 988 ล้านบาท หรือร้อยละ 16.43 จากปีก่อน คิดเป็นกำไรต่อหุ้น (EPS) เท่ากับ 6.01 บาท เพิ่มขึ้นจาก 5.16 บาท โดยมีอัตราผลตอบแทนต่อสินทรัพย์รวมเฉลี่ย (ROAA) และอัตราผลตอบแทนต่อส่วนของผู้ถือหุ้นของบริษัทฯ เฉลี่ย (ROAE) อยู่ที่ร้อยละ 1.45 และ 11.80 ตามลำดับ

(หน่วย: ล้านบาท)

งบกำไรขาดทุนเบ็ดเสร็จรวม	สำหรับปี		เปลี่ยนแปลง	
	2560	2559	เพิ่ม/(ลด)	ร้อยละ
รายได้ดอกเบี้ย	44,681	45,208	(527)	(1.17)
ค่าใช้จ่ายดอกเบี้ย	15,511	16,740	(1,229)	(7.34)
รายได้ดอกเบี้ยสุทธิ	29,170	28,468	702	2.47
รายได้ค่าธรรมเนียมและบริการสุทธิ	5,890	5,888	2	0.03
รายได้จากการดำเนินงานอื่น ⁽¹⁾	7,512	6,343	1,169	18.43
รายได้จากการดำเนินงานสุทธิ	42,572	40,699	1,873	4.60
ค่าใช้จ่ายจากการดำเนินงานอื่น ๆ	20,836	21,025	(189)	(0.90)
หนี้สูญ หนี้สงสัยจะสูญและขาดทุนจากการค้ำยค่า	6,236	6,210	26	0.42
กำไรจากการดำเนินงานก่อนภาษีเงินได้	15,500	13,464	2,036	15.12
ภาษีเงินได้	1,159	853	306	35.87
กำไรสำหรับปี	14,341	12,611	1,730	13.72
ส่วนที่เป็นของบริษัทฯ	7,001	6,013	988	16.43
ส่วนที่เป็นของส่วนได้เสียที่ไม่มีอำนาจควบคุม	7,340	6,598	742	11.25
กำไรต่อหุ้น (บาท)	6.01	5.16	0.85	16.47
จำนวนหุ้นสามัญถ่วงเฉลี่ยถ่วงน้ำหนัก (ล้านหุ้น)	1,165.13	1,165.13	-	-

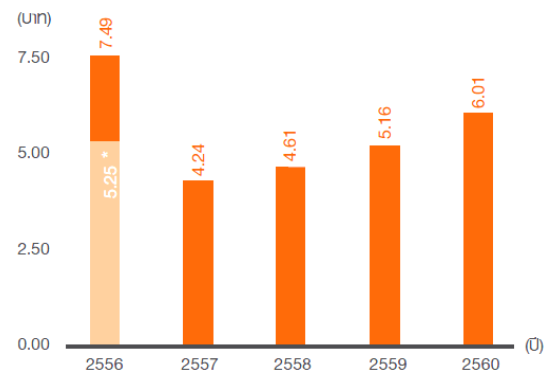
หมายเหตุ ⁽¹⁾ รายได้จากการดำเนินงานอื่นหักค่าใช้จ่ายในการรับประกันภัย/ประกันชีวิต

กำไรสุทธิของบริษัทฯ



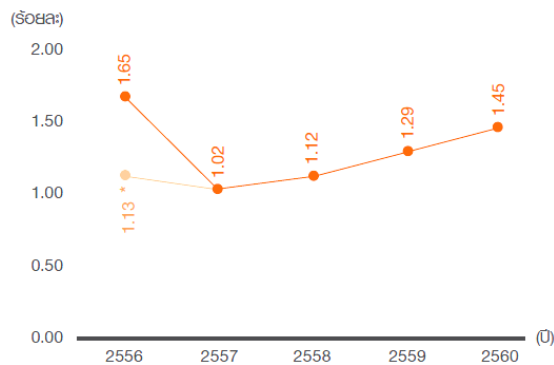
* ไม่รวมรายการพิเศษ

กำไรต่อหุ้น



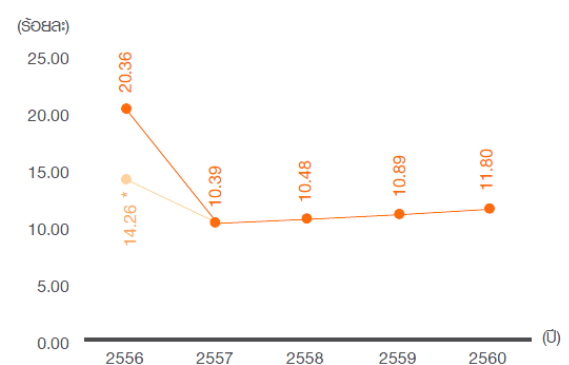
* ไม่รวมรายการพิเศษ

อัตราผลตอบแทนต่อสินทรัพย์รวมเฉลี่ย (ROAA)



* ไม่รวมรายการพิเศษ

อัตราผลตอบแทนต่อส่วนของผู้ถือหุ้นเฉลี่ย (ROAE)



* ไม่รวมรายการพิเศษ

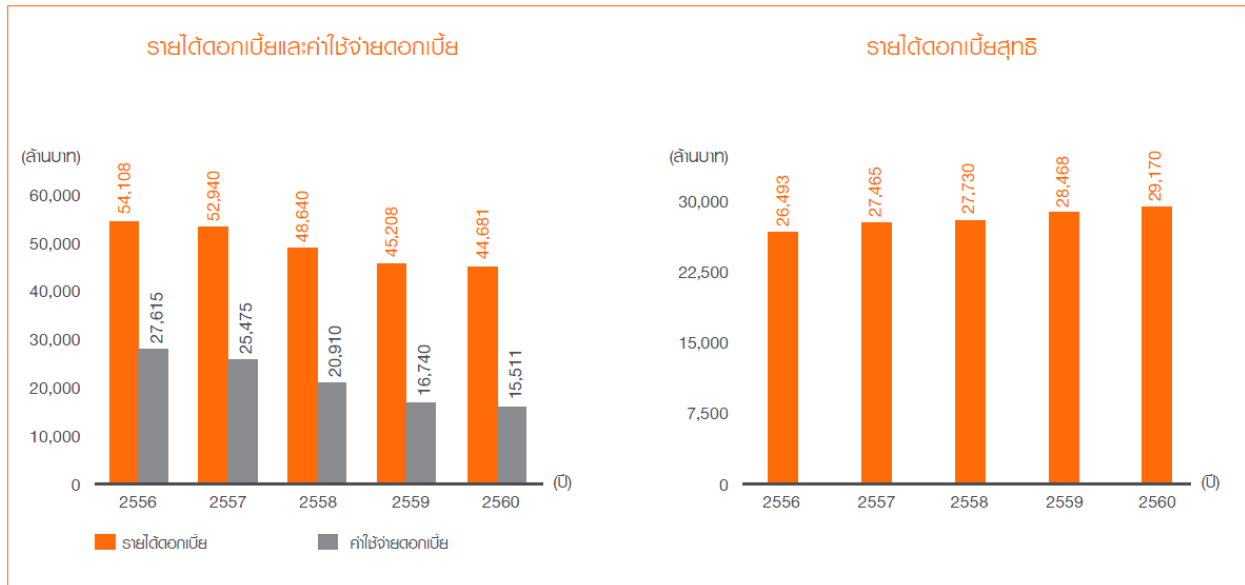
รายได้ดอกเบี้ยสุทธิ

(หน่วย: ล้านบาท)

รายได้ดอกเบี้ยสุทธิ	สำหรับปี		เปลี่ยนแปลง	
	2560	2559	เพิ่ม/(ลด)	ร้อยละ
รายได้ดอกเบี้ย				
รายการระหว่างธนาคารและตลาดเงิน	1,391	1,347	44	3.27
เงินลงทุนและธุรกรรมเพื่อค้า	238	220	18	8.18
เงินลงทุนในตราสารหนี้	3,191	3,571	(380)	(10.64)
เงินให้สินเชื่อแก่ลูกค้า	17,786	18,362	(576)	(3.14)
การให้เข้าซื้อและสัญญาเช่าการเงิน	22,075	21,708	367	1.69
รวมรายได้ดอกเบี้ย	44,681	45,208	(527)	(1.17)
ค่าใช้จ่ายดอกเบี้ย				
เงินรับฝาก	8,698	9,525	(827)	(8.68)
รายการระหว่างธนาคารและตลาดเงิน	791	741	50	6.75
เงินนำส่งกองทุนเพื่อการฟื้นฟูและพัฒนา ระบบสถาบันการเงินและสถาบัน คุ้มครองเงินฝาก	3,348	3,326	22	0.66
ตราสารหนี้ที่ออกและเงินกู้ยืม	2,666	3,141	(475)	(15.12)
ค่าธรรมเนียมในการกู้ยืมเงิน	8	7	1	14.29
รวมค่าใช้จ่ายดอกเบี้ย	15,511	16,740	(1,229)	(7.34)
รายได้ดอกเบี้ยสุทธิ	29,170	28,468	702	2.47

ในปี 2560 บริษัทฯและบริษัทย่อยมีรายได้ดอกเบี้ยสุทธิจำนวน 29,170 ล้านบาท เพิ่มขึ้น 702 ล้านบาท หรือร้อยละ 2.47 จากปีก่อน โดยมีส่วนต่างอัตราดอกเบี้ยอยู่ที่ร้อยละ 2.90 เพิ่มขึ้นจากร้อยละ 2.86

- รายได้ดอกเบี้ย มีจำนวน 44,681 ล้านบาท ลดลง 527 ล้านบาท หรือร้อยละ 1.17 ส่วนใหญ่เป็นผลมาจากอัตราผลตอบแทนจากสินทรัพย์ที่ก่อให้เกิดรายได้ (Yield on Earning Assets) ลดลงจากการปรับลดอัตราดอกเบี้ยเงินให้สินเชื่อของธนาคารธนาชาติตามทิศทางอัตราดอกเบี้ยในตลาด
- ค่าใช้จ่ายดอกเบี้ยมีจำนวน 15,511 ล้านบาท ลดลง 1,229 ล้านบาท หรือร้อยละ 7.34 โดยมีสาเหตุหลักมาจากการบริหารต้นทุนเงินฝากตามกลยุทธ์การบริหารสภาพคล่องของธนาคารธนาชาติ



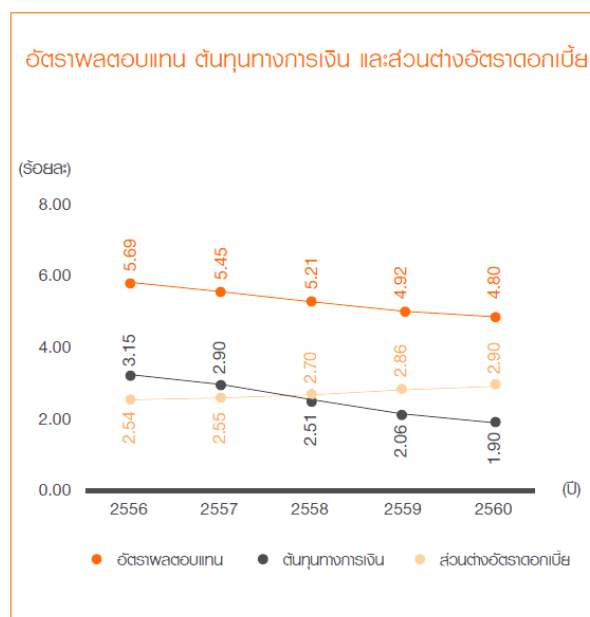
ส่วนต่างอัตราดอกเบี้ย

(หน่วย: ร้อยละ)

ส่วนต่างอัตราดอกเบี้ย	สำหรับปี	
	2560	2559
อัตราผลตอบแทน ⁽¹⁾	4.80	4.92
ต้นทุนทางการเงิน ⁽²⁾	1.90	2.06
ส่วนต่างอัตราดอกเบี้ย	2.90	2.86

หมายเหตุ ⁽¹⁾ อัตราผลตอบแทน = รายได้ดอกเบี้ย / (รายการระหว่างธนาคารและตลาดเงินที่มีดอกเบี้ยเฉลี่ย + เงินลงทุนสุทธิเฉลี่ย + เงินให้สินเชื่อแก่ลูกค้าเฉลี่ย)

⁽²⁾ ต้นทุนทางการเงิน = ค่าใช้จ่ายดอกเบี้ย / (เงินรับฝากเฉลี่ย + รายการระหว่างธนาคารและตลาดเงินที่มีดอกเบี้ยเฉลี่ย + ตราสารหนี้ที่ออกและเงินกู้ยืมเฉลี่ย)



รายได้ที่มีใช้ดอกเบี้ย

(หน่วย: ล้านบาท)

รายได้ที่มีใช้ดอกเบี้ย	สำหรับปี		เปลี่ยนแปลง	
	2560	2559	เพิ่ม/(ลด)	ร้อยละ
รายได้ค่าธรรมเนียมและบริการ	9,097	8,803	294	3.34
ค่าใช้จ่ายค่าธรรมเนียมและบริการ	3,207	2,915	292	10.02
รายได้ค่าธรรมเนียมและบริการสุทธิ	5,890	5,888	2	0.03
กำไรสุทธิจากธุรกรรมเพื่อค้าและปริวรรตเงินตราต่างประเทศ	665	459	206	44.88
กำไรสุทธิจากเงินลงทุน	1,908	1,061	847	79.83
ส่วนแบ่งกำไรจากเงินลงทุนตามวิธีส่วนได้เสีย	337	395	(58)	(14.68)
รายได้จากการรับประกันภัย/ประกันชีวิตสุทธิ	2,605	2,659	(54)	(2.03)
รายได้เงินปันผล	557	496	61	12.30
รายได้จากการดำเนินงานอื่น ๆ	1,440	1,273	167	13.12
รวมรายได้จากการดำเนินงานอื่น	7,512	6,343	1,169	18.43
รวมรายได้ที่มีใช้ดอกเบี้ย	13,402	12,231	1,171	9.57

รายได้ที่มีใช้ดอกเบี้ยของบริษัทฯและบริษัทย่อยในปี 2560 มีจำนวน 13,402 ล้านบาท เพิ่มขึ้น 1,171 ล้านบาท หรือร้อยละ 9.57 จากปีก่อน

รายได้ค่าธรรมเนียมและบริการสุทธิ

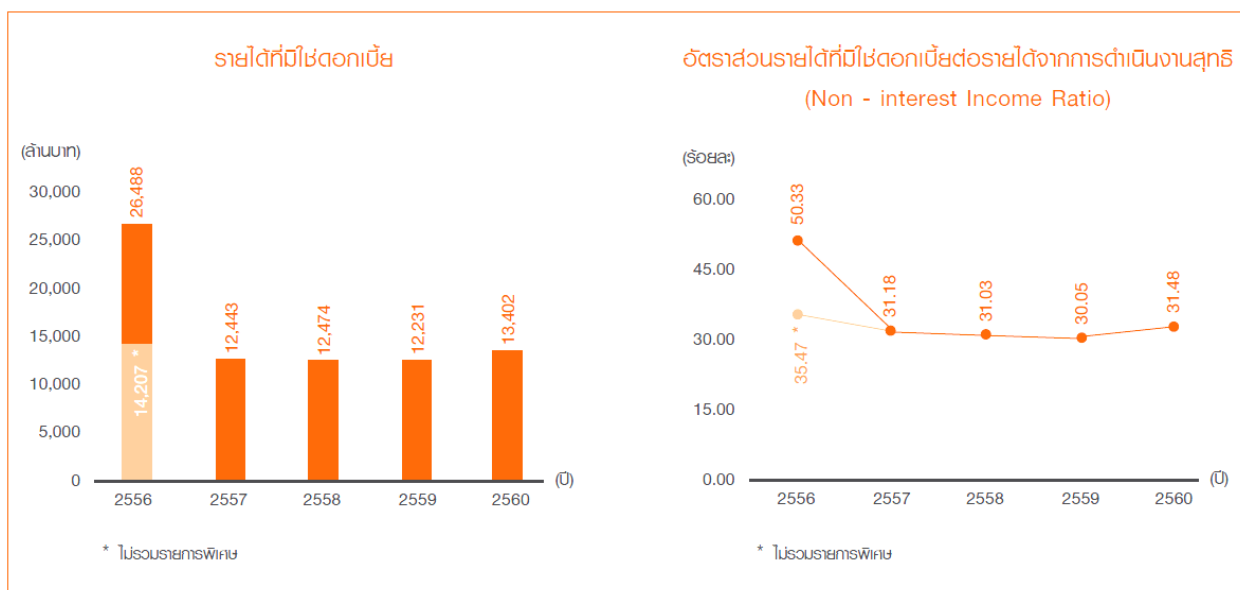
• ในปี 2560 รายได้ค่าธรรมเนียมและบริการสุทธิ มีจำนวน 5,890 ล้านบาท เพิ่มขึ้น 2 ล้านบาท หรือร้อยละ 0.03 โดยมีสาเหตุหลักมาจากค่านายหน้าจากการเป็นตัวแทนขายประกันภัย/ประกันชีวิต และค่าธรรมเนียมบริหารจัดการกองทุนปรับตัวเพิ่มขึ้น ในขณะที่รายได้จากธุรกิจหลักทรัพย์ปรับตัวลดลงตามภาวะตลาด

รายได้จากการดำเนินงานอื่น

รายได้จากการดำเนินงานอื่น มีจำนวน 7,512 ล้านบาท เพิ่มขึ้น 1,169 ล้านบาท หรือร้อยละ 18.43 โดยมีสาเหตุหลักมาจาก

- กำไรสุทธิจากเงินลงทุน มีจำนวน 1,908 ล้านบาท เพิ่มขึ้น 847 ล้านบาท หรือร้อยละ 79.83 ส่วนหนึ่งมาจากกำไรจากการขายหุ้นของ บมจ. เอ็มบีเค
- กำไรสุทธิจากธุรกรรมเพื่อค้าและปริวรรตเงินตราต่างประเทศ มีจำนวน 665 ล้านบาท เพิ่มขึ้น 206 ล้านบาท หรือร้อยละ 44.88
- รายได้เงินปันผล มีจำนวน 557 ล้านบาท เพิ่มขึ้น 61 ล้านบาท หรือร้อยละ 12.30
- ส่วนแบ่งกำไรจากเงินลงทุนตามวิธีส่วนได้เสีย มีจำนวน 337 ล้านบาท ลดลง 58 ล้านบาท หรือร้อยละ 14.68
- รายได้จากการรับประกันภัย/ประกันชีวิตสุทธิ มีจำนวน 2,605 ล้านบาท ลดลง 54 ล้านบาท หรือร้อยละ 2.03

อัตราส่วนรายได้ที่มีใช้ดอกเบี้ยต่อรายได้จากการดำเนินงานสุทธิ ในปี 2560 อยู่ที่ร้อยละ 31.48 เพิ่มขึ้นจากปีก่อนที่ร้อยละ 30.05

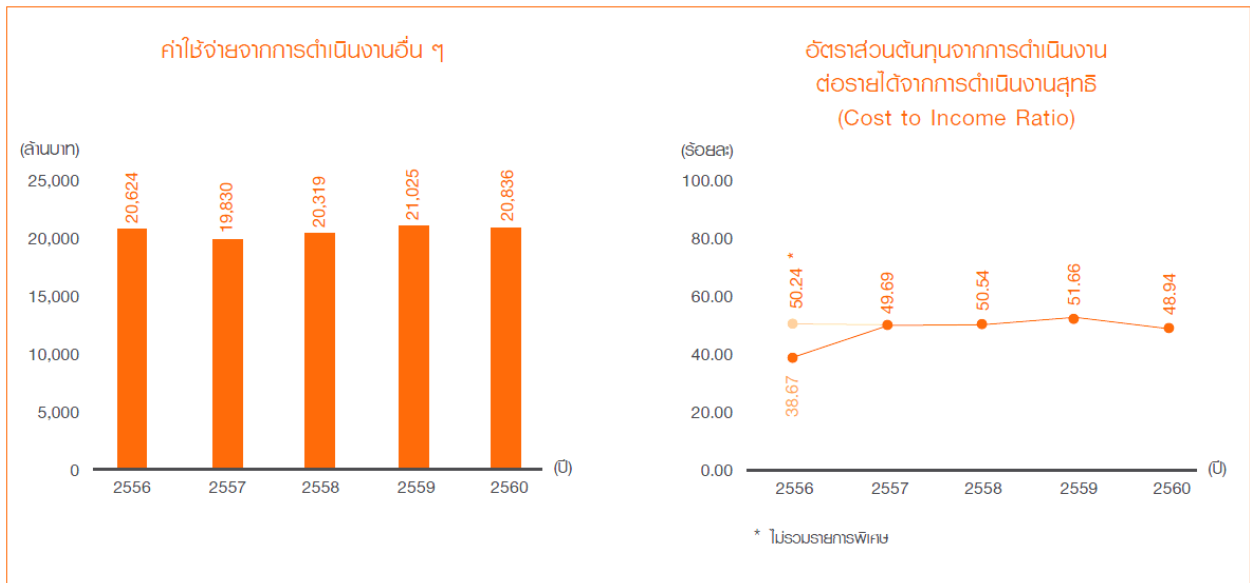


ค่าใช้จ่ายจากการดำเนินงานอื่น ๆ

(หน่วย: ล้านบาท)

ค่าใช้จ่ายจากการดำเนินงานอื่น ๆ	สำหรับปี		เปลี่ยนแปลง	
	2560	2559	เพิ่ม/(ลด)	ร้อยละ
ค่าใช้จ่ายเกี่ยวกับพนักงาน	12,202	11,876	326	2.75
ค่าตอบแทนกรรมการ	93	82	11	13.41
ค่าใช้จ่ายเกี่ยวกับอาคาร สถานที่และอุปกรณ์	2,835	3,081	(246)	(7.98)
ค่าภาษีอากร	746	775	(29)	(3.74)
ค่าใช้จ่ายอื่น	4,960	5,211	(251)	(4.82)
รวมค่าใช้จ่ายจากการดำเนินงานอื่น ๆ	20,836	21,025	(189)	(0.90)

ในปี 2560 ค่าใช้จ่ายจากการดำเนินงานอื่น ๆ ของบริษัทฯ และบริษัทย่อยมีจำนวน 20,836 ล้านบาท ลดลง 189 ล้านบาท หรือร้อยละ 0.90 จากปีก่อน จากการลดลงของค่าใช้จ่ายเกี่ยวกับอาคาร สถานที่และอุปกรณ์ และการใช้จ่ายอย่างมีประสิทธิภาพมากขึ้น ส่งผลให้อัตราส่วนต้นทุนจากการดำเนินงานต่อรายได้จากการดำเนินงานสุทธิของปี 2560 อยู่ที่ร้อยละ 48.94 ลดลงจากปีก่อนที่ร้อยละ 51.66

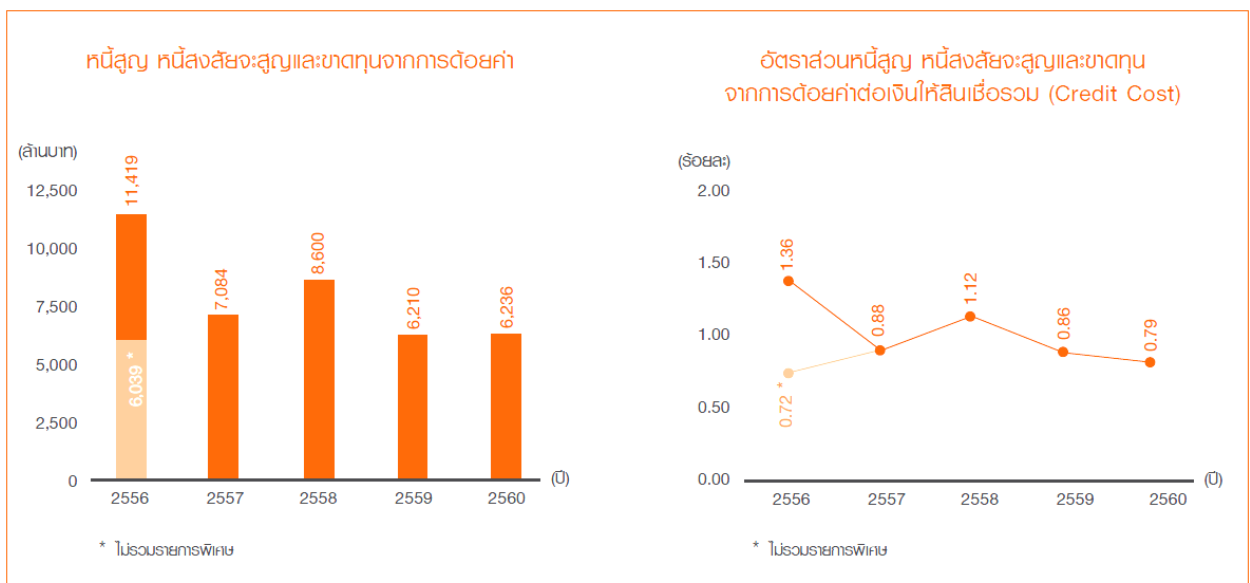


หนี้สูญ หนี้สงสัยจะสูญและขาดทุนจากการด้อยค่า

(หน่วย: ล้านบาท)

หนี้สูญ หนี้สงสัยจะสูญและขาดทุนจากการด้อยค่า	สำหรับปี		เปลี่ยนแปลง	
	2560	2559	เพิ่ม/(ลด)	ร้อยละ
หนี้สูญ หนี้สงสัยจะสูญและขาดทุนจากการด้อยค่า	6,236	6,210	26	0.42
Credit Cost (ร้อยละ)	0.79	0.86	(0.07)	(8.14)

ในปี 2560 บริษัทฯและบริษัทย่อยมีค่าใช้จ่ายหนี้สูญ หนี้สงสัยจะสูญและขาดทุนจากการด้อยค่าจำนวน 6,236 ล้านบาท เพิ่มขึ้น 26 ล้านบาท หรือร้อยละ 0.42 จากปีก่อน และมี Credit Cost อยู่ที่ร้อยละ 0.79 ลดลงจากร้อยละ 0.86 จากการบริหารความเสี่ยงอย่างมีประสิทธิภาพ และการรักษาคุณภาพสินทรัพย์ได้อย่างเหมาะสมท่ามกลางการขยายตัวของปริมาณเงินให้สินเชื่อ



ฐานะทางการเงิน

(หน่วย: ล้านบาท)

งบแสดงฐานะการเงินรวม	31 ธันวาคม 2560		31 ธันวาคม 2559		เปลี่ยนแปลง	
	จำนวนเงิน	ร้อยละ	จำนวนเงิน	ร้อยละ	เพิ่ม/(ลด)	ร้อยละ
เงินสด	11,453	1.12	12,077	1.25	(624)	(5.17)
รายการระหว่างธนาคารและตลาดเงินสุทธิ	95,918	9.35	48,734	5.04	47,184	96.82
เงินลงทุนสุทธิ	178,703	17.42	186,928	19.33	(8,225)	(4.40)
เงินลงทุนในบริษัทร่วม	2,827	0.28	2,890	0.30	(63)	(2.18)
เงินให้สินเชื่อแก่ลูกหนี้	712,761	69.50	692,046	71.58	20,715	2.99
ดอกเบี้ยค้างรับ	601	0.06	631	0.06	(30)	(4.75)
ค่าเผื่อนี้สงฆ์จะสูญและค่าเผื่อการปรับมูลค่าจากการปรับโครงสร้างหนี้	(24,518)	(2.39)	(25,155)	(2.60)	637	(2.53)
ทรัพย์สินรอการขายสุทธิ	4,747	0.46	4,992	0.52	(245)	(4.91)
สินทรัพย์ที่ไม่มีตัวตนที่ได้มาจากการรวมธุรกิจสุทธิ	677	0.07	1,060	0.11	(383)	(36.13)
ค่าความนิย	17,637	1.72	17,439	1.80	198	1.14
สินทรัพย์อื่น	24,719	2.41	25,225	2.61	(506)	(2.01)
สินทรัพย์รวม	1,025,525	100.00	966,867	100.00	58,658	6.07
เงินรับฝาก	716,091	69.83	676,456	69.96	39,635	5.86
รายการระหว่างธนาคารและตลาดเงิน	82,343	8.03	65,701	6.80	16,642	25.33
ตราสารหนี้ที่ออกและเงินกู้ยืม	51,596	5.03	61,704	6.38	(10,108)	(16.38)
หนี้สินอื่น	45,425	4.43	43,155	4.46	2,270	5.26
หนี้สินรวม	895,455	87.32	847,016	87.60	48,439	5.72
ส่วนของบริษัทใหญ่	62,020	6.05	56,891	5.89	5,129	9.02
ส่วนได้เสียที่ไม่มีอำนาจควบคุม	68,050	6.63	62,960	6.51	5,090	8.08
ส่วนของเจ้าของรวม	130,070	12.68	119,851	12.40	10,219	8.53
หนี้สินและส่วนของเจ้าของรวม	1,025,525	100.00	966,867	100.00	58,658	6.07

สินทรัพย์

ณ วันที่ 31 ธันวาคม 2560 สินทรัพย์รวมของกลุ่มธนชาตมีจำนวน 1,025,525 ล้านบาท เพิ่มขึ้น 58,658 ล้านบาท หรือร้อยละ 6.07 จากสิ้นปี 2559 โดยมีรายละเอียดของสินทรัพย์ที่สำคัญ ดังนี้

รายการระหว่างธนาคารและตลาดเงินสุทธิ (สินทรัพย์)

ณ วันที่ 31 ธันวาคม 2560 รายการระหว่างธนาคารและตลาดเงินสุทธิ มีจำนวน 95,918 ล้านบาท เพิ่มขึ้นจากสิ้นปีก่อน 47,184 ล้านบาท หรือร้อยละ 96.82 ตามการบริหารสภาพคล่อง

เงินลงทุนสุทธิ

(หน่วย: ล้านบาท)

เงินลงทุนจำแนกตามประเภท	31 ธันวาคม 2560		31 ธันวาคม 2559		เปลี่ยนแปลง	
	จำนวนเงิน	ร้อยละ	จำนวนเงิน	ร้อยละ	เพิ่ม/(ลด)	ร้อยละ
เงินลงทุนเพื่อค้าสุทธิ	18,577	10.23	15,700	8.27	2,877	18.32
เงินลงทุนเพื่อขายสุทธิ	155,454	85.64	165,736	87.31	(10,282)	(6.20)
ตราสารหนี้ที่จะถือจนครบกำหนดสุทธิ	1,000	0.55	1,704	0.90	(704)	(41.31)
เงินลงทุนทั่วไปสุทธิ	3,672	2.02	3,788	2.00	(116)	(3.06)
เงินลงทุนสุทธิ	178,703	98.44	186,928	98.48	(8,225)	(4.40)
เงินลงทุนในบริษัทร่วม	2,827	1.56	2,890	1.52	(63)	(2.18)
รวมเงินลงทุนสุทธิ	181,530	100.00	189,818	100.00	(8,288)	(4.37)

ณ วันที่ 31 ธันวาคม 2560 บริษัทฯและบริษัทย่อยมีเงินลงทุนสุทธิรวมจำนวน 181,530 ล้านบาท ลดลงจากสิ้นปีก่อนจำนวน 8,288 ล้านบาท หรือร้อยละ 4.37

เงินให้สินเชื่อแก่ลูกหนี้

(หน่วย: ล้านบาท)

เงินให้สินเชื่อจำแนกตามประเภทธุรกิจ	31 ธันวาคม 2560		31 ธันวาคม 2559		เปลี่ยนแปลง	
	จำนวนเงิน	ร้อยละ	จำนวนเงิน	ร้อยละ	เพิ่ม/(ลด)	ร้อยละ
การเกษตรและเหมืองแร่	7,498	1.05	14,081	2.03	(6,583)	(46.75)
อุตสาหกรรมการผลิตและการพาณิชย์	81,105	11.38	78,238	11.31	2,867	3.66
ธุรกิจอสังหาริมทรัพย์และการก่อสร้าง	47,484	6.66	47,881	6.92	(397)	(0.83)
การสาธารณูปโภคและบริการ	58,878	8.26	60,117	8.69	(1,239)	(2.06)
การบริโภคส่วนบุคคล						
เพื่อเช่าซื้อ	371,031	52.06	345,343	49.90	25,688	7.44
เพื่อที่อยู่อาศัย	97,676	13.70	97,756	14.13	(80)	(0.08)
เพื่อธุรกิจหลักทรัพย์	4,116	0.58	3,536	0.51	580	16.40
อื่น ๆ	29,504	4.14	28,958	4.18	546	1.89
อื่น ๆ	15,469	2.17	16,136	2.33	(667)	(4.13)
รวมเงินให้สินเชื่อแก่ลูกหนี้	712,761	100.00	692,046	100.00	20,715	2.99

ณ วันที่ 31 ธันวาคม 2560 เงินให้สินเชื่อแก่ลูกหนี้ มีจำนวน 712,761 ล้านบาท เพิ่มขึ้นจากสิ้นปีก่อน 20,715 ล้านบาท หรือร้อยละ 2.99 จากการเติบโตของสินเชื่อรายย่อย และสินเชื่อ SME โดยเฉพาะเงินให้สินเชื่อเช่าซื้อที่ปรับตัวเพิ่มขึ้นต่อเนื่องตามภาวะตลาดรถยนต์ที่ปรับตัวดีขึ้น และธนาคารธนาคารยังคงความเป็นผู้นำในตลาดสินเชื่อเช่าซื้อรถยนต์ใหม่ สำหรับสัดส่วนเงินให้สินเชื่อรายย่อยต่อสินเชื่อธุรกิจและสินเชื่อวิสาหกิจขนาดย่อมอยู่ที่ร้อยละ 70 ต่อ 30

เงินให้สินเชื่อรวม และค่าเผื่อหนี้สงสัยจะสูญ

บริษัทฯ และบริษัทย่อยมีเงินให้สินเชื่อรวม* และดอกเบี้ยค้างรับ และเงินสำรองที่เกี่ยวข้อง (หลังหักรายการระหว่างกัน) ดังนี้

(หน่วย: ล้านบาท)

	31 ธันวาคม 2560		31 ธันวาคม 2559	
	เงินให้สินเชื่อรวม และดอกเบี้ยค้างรับ	ค่าเผื่อหนี้ สงสัยจะสูญ	เงินให้สินเชื่อรวม และดอกเบี้ยค้างรับ	ค่าเผื่อหนี้ สงสัยจะสูญ
บริษัทฯ	102	73	164	76
ธนาคารธนชาตและ บริษัทบริหารสินทรัพย์	744,419	12,356	680,584	11,434
บริษัทย่อยอื่น	44,995	2,096	38,142	1,904
รวม	789,516	14,525	718,890	13,414
เงินสำรองส่วนเกิน		10,237		11,964
รวมทั้งสิ้น	789,516	24,762	718,890	25,378

หมายเหตุ * เงินให้สินเชื่อรวม หมายถึง เงินให้สินเชื่อแก่ลูกหนี้ และเงินให้สินเชื่อของรายการระหว่างธนาคารและตลาดเงิน

เงินให้สินเชื่อด้วยคุณภาพ (Non - performing Loans: NPLs)

(หน่วย: ล้านบาท)

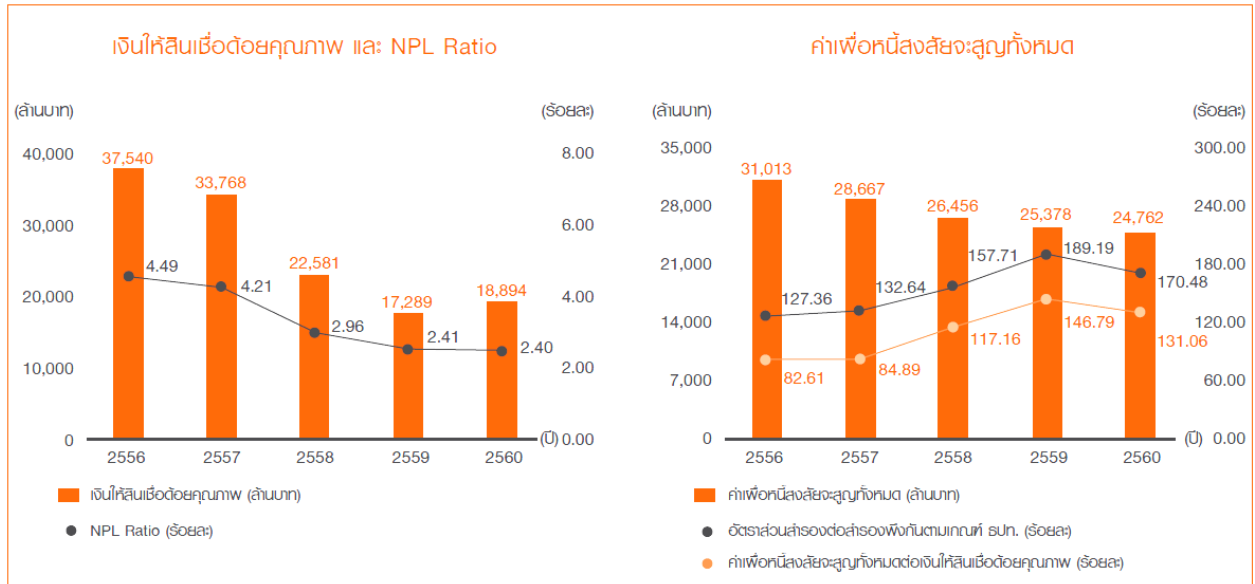
	31 ธันวาคม 2560	31 ธันวาคม 2559
เงินให้สินเชื่อด้วยคุณภาพ (NPLs)	18,894	17,289
เงินให้สินเชื่อด้วยคุณภาพหลังหักสำรอง (NPL-net)	9,557	7,914
ค่าเผื่อหนี้สงสัยจะสูญทั้งหมด*	24,762	25,378
อัตราส่วนเงินให้สินเชื่อด้วยคุณภาพ (NPL-gross) ต่อเงินให้สินเชื่อรวม (ร้อยละ)	2.40	2.41
อัตราส่วนเงินให้สินเชื่อด้วยคุณภาพสุทธิ (NPL-net) ต่อเงินให้สินเชื่อรวม (ร้อยละ)	1.23	1.12
อัตราส่วนสำรองต่อสำรองพิกัดตามเกณฑ์ ธปท. (ร้อยละ)	170.48	189.19
อัตราส่วนค่าเผื่อหนี้สงสัยจะสูญทั้งหมดต่อเงินให้สินเชื่อด้วยคุณภาพ (Coverage Ratio) (ร้อยละ)	131.06	146.79

หมายเหตุ * รวมค่าเผื่อหนี้สงสัยจะสูญของรายการระหว่างธนาคารและตลาดเงินและค่าเผื่อปรับมูลค่าจากการปรับโครงสร้างหนี้

ภายใต้ภาวะตลาดและภาวะเศรษฐกิจที่กำลังฟื้นตัว บริษัทฯ และบริษัทย่อยยังคงมุ่งเน้นการบริหารจัดการหนี้ด้วยคุณภาพอย่างเป็นระบบและมีประสิทธิภาพ โดยเงินให้สินเชื่อด้วยคุณภาพ ณ วันที่ 31 ธันวาคม 2560 มีจำนวน 18,894 ล้านบาท เพิ่มขึ้น 1,605 ล้านบาท หรือร้อยละ 9.28 จากสิ้นปีก่อน จากการผิณัดชำระหนี้ของลูกหนี้สินเชื่อธุรกิจรายใหญ่

อัตราส่วนเงินให้สินเชื่อด้วยคุณภาพต่อเงินให้สินเชื่อรวม (NPL Ratio) ณ สิ้นปี 2560 อยู่ที่ร้อยละ 2.40 ลดลงจากสิ้นปีก่อนที่ร้อยละ 2.41 และมีเงินให้สินเชื่อด้วยคุณภาพหลังหักสำรอง (NPL-net) จำนวน 9,557 ล้านบาท ในขณะที่อัตราส่วน NPL-net ต่อเงินให้สินเชื่อรวมอยู่ที่ร้อยละ 1.23

อัตราส่วนค่าเผื่อนี้สงสัยจะสูญทั้งหมดยกเว้นเงินให้สินเชื่อด้วยคุณภาพ (Coverage Ratio) ณ สิ้นเดือนธันวาคม 2560 อยู่ที่ร้อยละ 131.06 ลดลงจากสิ้นเดือนธันวาคม 2559 ที่ร้อยละ 146.79 ในขณะที่อัตราส่วนสำรองต่อสำรองเพียงกันตามเกณฑ์ ธปท. ณ สิ้นปี 2560 อยู่ที่ร้อยละ 170.48 ลดลงจากสิ้นปี 2559 ที่ร้อยละ 189.19 โดยคิดเป็นสำรองส่วนเกินจำนวน 10,237 ล้านบาท



ทรัพย์สินรอการขาย

ณ วันที่ 31 ธันวาคม 2560 บริษัทฯและบริษัทย่อยมีทรัพย์สินรอการขายตามราคาต้นทุนจำนวน 6,547 ล้านบาท คิดเป็นร้อยละ 0.64 ของสินทรัพย์รวม มีค่าเผื่อการด้อยค่าสำหรับทรัพย์สินรอการขายจำนวน 1,800 ล้านบาท คิดเป็นร้อยละ 27.49 ของมูลค่าตามราคาต้นทุน

แหล่งที่มาของเงินทุน

โครงสร้างเงินทุน

ณ วันที่ 31 ธันวาคม 2560 โครงสร้างเงินทุนของบริษัทฯและบริษัทย่อยประกอบด้วย หนี้สินรวม จำนวน 895,455 ล้านบาท และส่วนของผู้ถือหุ้นรวม จำนวน 130,070 ล้านบาท คิดเป็นอัตราส่วนหนี้สินต่อส่วนของผู้ถือหุ้นเท่ากับ 6.88 เท่า โดยองค์ประกอบของแหล่งเงินทุนด้านหนี้สินที่สำคัญ ได้แก่ เงินรับฝาก ซึ่ง ณ วันที่ 31 ธันวาคม 2560 มีจำนวน 716,091 ล้านบาท คิดเป็นสัดส่วนร้อยละ 69.83 รายการระหว่างธนาคารและตลาดเงิน ร้อยละ 8.03 ตราสารหนี้ที่ออกและเงินกู้ยืมร้อยละ 5.03 และหนี้สินอื่น ร้อยละ 4.43 ของแหล่งเงินทุนทั้งหมด

(หน่วย: ล้านบาท)

โครงสร้างเงินทุน	31 ธันวาคม 2560		31 ธันวาคม 2559		เปลี่ยนแปลง	
	จำนวนเงิน	ร้อยละ	จำนวนเงิน	ร้อยละ	เพิ่ม/(ลด)	ร้อยละ
เงินรับฝาก	716,091	69.83	676,456	69.96	39,635	5.86
รายการระหว่างธนาคารและตลาดเงิน	82,343	8.03	65,701	6.80	16,642	25.33
ตราสารหนี้ที่ออกและเงินกู้ยืม	51,596	5.03	61,704	6.38	(10,108)	(16.38)
หนี้สินอื่น	45,425	4.43	43,155	4.46	2,270	5.26
หนี้สินรวม	895,455	87.32	847,016	87.60	48,439	5.72
ส่วนของเจ้าของรวม	130,070	12.68	119,851	12.40	10,219	8.53
รวม	1,025,525	100.00	966,867	100.00	58,658	6.07

หนี้สิน

หนี้สินรวมของกลุ่มธนาคาร ณ วันที่ 31 ธันวาคม 2560 มีจำนวน 895,455 ล้านบาท เพิ่มขึ้น 48,439 ล้านบาท หรือร้อยละ 5.72 จากสิ้นปี 2559 โดยมีรายการสำคัญดังนี้

- เงินรับฝาก มีจำนวน 716,091 ล้านบาท เพิ่มขึ้น 39,635 ล้านบาท หรือร้อยละ 5.86 จากสิ้นปีก่อน โดยส่วนใหญ่เป็นการเพิ่มขึ้นของเงินฝากประจำระยะยาว ตามการปรับโครงสร้างเงินรับฝากของธนาคารธนาคารให้สอดคล้องกับการเติบโตของสินเชื่อเข้าซื้อ

(หน่วย: ล้านบาท)

เงินรับฝาก	31 ธันวาคม 2560		31 ธันวาคม 2559		เปลี่ยนแปลง	
	จำนวนเงิน	ร้อยละ	จำนวนเงิน	ร้อยละ	เพิ่ม/(ลด)	ร้อยละ
จ่ายคืนเมื่อทวงถาม	11,953	1.67	11,421	1.69	532	4.66
ออมทรัพย์	295,390	41.25	296,885	43.89	(1,495)	(0.50)
บัตรเงินฝาก	142,505	19.90	125,493	18.55	17,012	13.56
จ่ายคืนเมื่อสิ้นระยะเวลา						
ไม่ถึง 6 เดือน	36,529	5.10	39,442	5.83	(2,913)	(7.39)
6 เดือนไม่ถึง 1 ปี	63,772	8.91	93,129	13.77	(29,357)	(31.52)
1 ปีขึ้นไป	165,942	23.17	110,086	16.27	55,856	50.74
รวมเงินรับฝากประเภทจ่ายคืนเมื่อสิ้นระยะเวลา	266,243	37.18	242,657	35.87	23,586	9.72
รวมเงินรับฝาก	716,091	100.00	676,456	100.00	39,635	5.86

- สัดส่วนเงินรับฝากประเภทกระแสรายวันและเงินรับฝากประเภทออมทรัพย์ (CASA) ต่อเงินรับฝากเท่ากับร้อยละ 42.92 ลดลงจากสิ้นปีก่อนที่ร้อยละ 45.58

- รายการระหว่างธนาคารและตลาดเงิน มีจำนวน 82,343 ล้านบาท เพิ่มขึ้นจากสิ้นปีก่อนจำนวน 16,642 ล้านบาท หรือร้อยละ 25.33 จากการบริหารสภาพคล่อง

- ตราสารหนี้ที่ออกและเงินกู้ยืม มีจำนวน 51,596 ล้านบาท ลดลง 10,108 ล้านบาท หรือร้อยละ 16.38 จากสิ้นปีก่อน โดยส่วนใหญ่เป็นการไถ่ถอนก่อนครบกำหนดของหุ้นกู้ด้อยสิทธิที่นับเป็นเงินกองทุนชั้นที่ 2 ของธนาคารธนชาต

ส่วนของเจ้าของ

ส่วนของเจ้าของรวม ณ วันที่ 31 ธันวาคม 2560 มีจำนวน 130,070 ล้านบาท เพิ่มขึ้น 10,219 ล้านบาท หรือร้อยละ 8.53 จากสิ้นปี 2559 โดยแบ่งเป็น

- ส่วนของผู้ถือหุ้นของบริษัทใหญ่ จำนวน 62,020 ล้านบาท เพิ่มขึ้น 5,129 ล้านบาท หรือร้อยละ 9.02 ส่วนใหญ่มาจากการเพิ่มขึ้นของกำไรจากการดำเนินงานส่วนของบริษัทฯ ในปี 2560 จำนวน 7,001 ล้านบาท ในขณะที่มีการจ่ายเงินปันผลจากผลการดำเนินงานครึ่งปีหลังของปี 2559 จำนวน 1,398 ล้านบาท และเงินปันผลระหว่างกาลสำหรับงวด 6 เดือนแรกปี 2560 จำนวน 1,049 ล้านบาท

- ส่วนได้เสียที่ไม่มีอำนาจควบคุม จำนวน 68,050 ล้านบาท เพิ่มขึ้น 5,090 ล้านบาท หรือร้อยละ 8.08 มีสาเหตุหลักมาจากผลการดำเนินงานของบริษัทย่อย

การเปลี่ยนแปลงของกระแสเงินสด

ณ วันที่ 31 ธันวาคม 2560 เงินสดของบริษัทฯและบริษัทย่อยมีจำนวน 11,453 ล้านบาท โดยมีเงินสดสุทธิใช้ไปในกิจกรรมต่าง ๆ ดังนี้

- เงินสดสุทธิได้มาจากกิจกรรมดำเนินงานจำนวน 1,353 ล้านบาท เกิดจากกำไรจากการดำเนินงาน 23,238 ล้านบาท โดยมีการเปลี่ยนแปลงในสินทรัพย์และหนี้สินดำเนินงานที่สำคัญ ได้แก่ รายการระหว่างธนาคารและตลาดเงิน (สินทรัพย์) เพิ่มขึ้น 47,365 ล้านบาท เงินให้สินเชื่อแก่ลูกหนี้เพิ่มขึ้น 33,506 ล้านบาท เงินลงทุนในหลักทรัพย์เพื่อค้าเพิ่มขึ้น 2,823 ล้านบาท ลูกหนี้จากการซื้อขายหลักทรัพย์เพิ่มขึ้น 2,001 ล้านบาท ในขณะที่ทรัพย์สินรอการขายลดลง 5,292 ล้านบาท สินทรัพย์ตราสารอนุพันธ์ลดลง 1,111 ล้านบาท สินทรัพย์อื่นลดลง 9 ล้านบาท เงินรับฝากเพิ่มขึ้น 39,635 ล้านบาท รายการระหว่างธนาคารและตลาดเงิน (หนี้สิน) เพิ่มขึ้น 16,509 ล้านบาท หนี้สินจากสัญญาประกันภัย/ประกันชีวิตเพิ่มขึ้น 47 ล้านบาท หนี้สินจำนองเมื่อทวงถามเพิ่มขึ้น 2 ล้านบาท หนี้สินตราสารอนุพันธ์ลดลง 1,745 ล้านบาท เจ้าหนี้จากการซื้อขายหลักทรัพย์ลดลง 108 ล้านบาท และหนี้สินอื่นเพิ่มขึ้น 3,058 ล้านบาท

- เงินสดสุทธิได้มาจากกิจกรรมลงทุนจำนวน 16,008 ล้านบาท เกิดจากเงินลงทุนในหลักทรัพย์ลดลง 11,295 ล้านบาท เงินสดรับดอกเบี้ย 3,830 ล้านบาท เงินสดรับเงินปันผล 805 ล้านบาท เงินสดรับจากการขายเงินลงทุนในบริษัทร่วม 709 ล้านบาท เงินสดรับจากการขายที่ดิน อาคารและอุปกรณ์ 24 ล้านบาท ในขณะที่มีเงินสดจ่ายซื้ออาคารและอุปกรณ์/สินทรัพย์ไม่มีตัวตน 655 ล้านบาท

- เงินสดสุทธิใช้ไปในกิจกรรมจัดหาเงินจำนวน 17,985 ล้านบาท ซึ่งเกิดจากเงินสดรับจากตราสารหนี้ที่ออกและเงินกู้ยืม 13,224 ล้านบาท ในขณะที่มีการจ่ายเงินตราสารหนี้ที่ออกและเงินกู้ยืม 23,332 ล้านบาท เงินสดจ่ายดอกเบี้ยตราสารหนี้ที่ออกและเงินกู้ยืม 2,770 ล้านบาท เงินปันผลจ่าย 2,446 ล้านบาท และเงินปันผลจ่ายส่วนได้เสียที่ไม่มีอำนาจควบคุม 2,661 ล้านบาท

ภาระผูกพัน

(หน่วย: ล้านบาท)

ภาระผูกพัน	31 ธันวาคม 2560	31 ธันวาคม 2559	เปลี่ยนแปลง	
			เพิ่ม/(ลด)	ร้อยละ
การรับอวัลต์ตั๋วเงิน	115	629	(514)	(81.72)
การค้าประกันการกู้ยืมเงิน	2,291	1,188	1,103	92.85
ภาระตามตั๋วแลกเงินค่าสินค้าเข้าที่ยังไม่ครบกำหนด	270	637	(367)	(57.61)
เลืตเตอร์ออฟเครดิต	1,045	1,479	(434)	(29.34)
ภาระผูกพันอื่น				
วงเงินเบิกเกินบัญชีที่ลูกค้ายังไม่ได้ออน	23,832	24,244	(412)	(1.70)
อื่น ๆ	55,644	55,272	372	0.67
รวม	83,197	83,449	(252)	(0.30)

ณ วันที่ 31 ธันวาคม 2560 บริษัทฯและบริษัทย่อยมีภาระผูกพันจำนวน 83,197 ล้านบาท ลดลง 252 ล้านบาท หรือร้อยละ 0.30 จากสิ้นปี 2559

เงินกองทุนตามกฎหมาย

ณ วันที่ 31 ธันวาคม 2560 บริษัทฯและบริษัทย่อยมีเงินกองทุนตามกฎหมาย ตามหลักเกณฑ์ Basel III ทั้งสิ้น จำนวน 116,054 ล้านบาท แบ่งเป็นเงินกองทุนชั้นที่ 1 จำนวน 95,581 ล้านบาท และเงินกองทุนชั้นที่ 2 จำนวน 20,473 ล้านบาท โดยมีอัตราส่วนเงินกองทุนทั้งหมดต่อสินทรัพย์เสี่ยง เท่ากับร้อยละ 15.33 ซึ่งสูงกว่าอัตราขั้นต่ำที่ ธปท. กำหนดไว้ที่ร้อยละ 9.75 โดยมีรายละเอียด ดังนี้

(หน่วย: ร้อยละ)

อัตราส่วนเงินกองทุนตามกฎหมาย	31 ธันวาคม 2560		31 ธันวาคม 2559	
	อัตราขั้นต่ำตามข้อกำหนดของ ธปท.	อัตราส่วนเงินกองทุนของกลุ่มธุรกิจทางการเงิน	อัตราขั้นต่ำตามข้อกำหนดของ ธปท.	อัตราส่วนเงินกองทุนของกลุ่มธุรกิจทางการเงิน
เงินกองทุนชั้นที่ 1 ที่เป็นส่วนของผู้ถือหุ้น				
เจ้าของต่อสินทรัพย์เสี่ยง	5.75	12.62	5.125	11.30
เงินกองทุนชั้นที่ 1 ต่อสินทรัพย์เสี่ยง	7.25	12.62	6.625	11.30
เงินกองทุนชั้นที่ 2 ต่อสินทรัพย์เสี่ยง	-	2.71	-	4.29
เงินกองทุนทั้งหมดต่อสินทรัพย์เสี่ยง	9.75	15.33	9.125	15.59

สัดส่วนการถือหุ้นและผลการดำเนินงานของบริษัทย่อยที่มีนัยสำคัญจากงบการเงินของแต่ละบริษัท มีดังนี้

(หน่วย: ล้านบาท)

บริษัทย่อย	สัดส่วนการถือหุ้น ทางตรง/ทางอ้อม	กำไรสำหรับปี	
	(ร้อยละ)	2560	2559
ธนาคารธนชาต จำกัด (มหาชน)			
งบการเงินรวม*		13,810	12,434
งบการเงินเฉพาะกิจการ	50.96	13,135	11,962
บริษัทหลักทรัพย์ ธนชาต จำกัด (มหาชน)	50.96	609	662
บริษัทหลักทรัพย์จัดการกองทุน ธนชาต จำกัด	38.22	426	355
บริษัท ธนชาตประกันภัย จำกัด (มหาชน)	50.96	1,051	1,005
บริษัทบริหารสินทรัพย์ ที เอส จำกัด	50.96	210	189
บริษัท ราชธานี ลิซซิ่ง จำกัด (มหาชน)	33.22	1,126	881
บริษัทบริหารสินทรัพย์ เอ็น เอฟ เอส จำกัด	100.00	24	55
บริษัทบริหารสินทรัพย์ แม็กซ์ จำกัด	83.44	45	92
บริษัท เอ็ม บี เค ไลฟ์ ประกันชีวิต จำกัด (มหาชน)	51.00	30	122

หมายเหตุ * เฉพาะส่วนที่เป็นของธนาคารธนชาต

ฐานะการเงินและผลการดำเนินงานของบริษัทย่อย

ธนาคารธนชาต จำกัด (มหาชน)

ภาพรวมของผลการดำเนินงาน

(บทวิเคราะห์เปรียบเทียบผลการดำเนินงานตามงบการเงินรวม ปี 2560 เปรียบเทียบกับปี 2559)

(หน่วย: ล้านบาท)

งบกำไรขาดทุนเบ็ดเสร็จ	สำหรับปี		เปลี่ยนแปลง	
	2560	2559	เพิ่ม/(ลด)	ร้อยละ
รายได้ดอกเบี้ย	44,366	44,886	(520)	(1.16)
ค่าใช้จ่ายดอกเบี้ย	14,956	16,174	(1,218)	(7.53)
รายได้ดอกเบี้ยสุทธิ	29,410	28,712	698	2.43
รายได้ค่าธรรมเนียมและบริการสุทธิ	5,897	5,904	(7)	(0.12)
รายได้จากการดำเนินงานอื่น ⁽¹⁾	6,675	5,749	926	16.11
รายได้จากการดำเนินงานสุทธิ	41,982	40,365	1,617	4.01
ค่าใช้จ่ายจากการดำเนินงานอื่น ๆ ⁽²⁾	20,437	20,585	(148)	(0.72)
กำไรก่อนหนี้สูญ หนี้สงสัยจะสูญและขาดทุนจากการด้อยค่า	21,545	19,780	1,765	8.92
หนี้สูญ หนี้สงสัยจะสูญและขาดทุนจากการด้อยค่า	6,244	6,251	(7)	(0.11)
กำไรจากการดำเนินงานก่อนภาษีเงินได้	15,301	13,529	1,772	13.10
ภาษีเงินได้	932	691	241	34.88
กำไรสุทธิสำหรับปี	14,369	12,838	1,531	11.93
ส่วนที่เป็นของธนาคาร	13,810	12,434	1,376	11.07
ส่วนที่เป็นของส่วนได้เสียที่ไม่มีอำนาจควบคุม	559	404	155	38.37
กำไรต่อหุ้น (บาท)	2.28	2.05		
จำนวนหุ้นสามัญถัวเฉลี่ยถ่วงน้ำหนัก (ล้านหุ้น)	6,064.86	6,064.86		

 หมายเหตุ ⁽¹⁾ รายได้จากการดำเนินงานอื่นหักค่าใช้จ่ายในการรับประกันภัย

⁽²⁾ ไม่รวมค่าใช้จ่ายในการรับประกันภัย

ผลการดำเนินงานสำหรับปี 2560

จากกลยุทธ์การยึดลูกค้าเป็นศูนย์กลาง (Customer Centric) ที่มุ่งเน้นในการเป็นธนาคารหลัก (Main Bank) ด้วยการให้บริการที่มีคุณภาพในทุกช่องทาง และการนำเสนอผลิตภัณฑ์ที่เหมาะสมกับความต้องการของลูกค้า พร้อมไปกับการเพิ่มประสิทธิภาพในการดำเนินธุรกิจให้ธุรกิจหลักขององค์กรเติบโตได้อย่างยั่งยืน ธนาคารธนชาตและบริษัทย่อยมีผลกำไรสุทธิเติบโตติดต่อกันเป็นไตรมาสที่ 12 ส่งผลให้กำไรสุทธิในปี 2560 อยู่ที่ 13,810 ล้านบาท เพิ่มขึ้น 1,376 ล้านบาท หรือร้อยละ 11.07 เมื่อเทียบกับปีที่ผ่านมา โดยกำไรจากการดำเนินงานก่อนตั้งสำรอง (PPOP) มีการขยายตัวตามผลการดำเนินงานของธุรกิจหลักที่มีแนวโน้มการเติบโตที่ดี อีกทั้ง ธนาคารธนชาตยังคงรักษาความแข็งแกร่งของคุณภาพสินทรัพย์ สภาพคล่อง และเงินกองทุนอย่างต่อเนื่อง แสดงถึงความมั่นคงในการดำเนินธุรกิจและศักยภาพในการแข่งขันอย่างชัดเจน

ฐานรายได้รวมของธนาคารธนชาตปรับตัวเพิ่มขึ้นร้อยละ 4.01 จากการปรับตัวเพิ่มขึ้นของทั้งรายได้ดอกเบี้ยสุทธิ และรายได้ที่มีโชดดอกเบี้ยเมื่อเทียบกับปีที่ผ่านมา รายได้ดอกเบี้ยสุทธิปรับตัวเพิ่มขึ้นร้อยละ 2.43 จากปริมาณสินเชื่อที่เพิ่มขึ้น และส่วนต่างอัตราดอกเบี้ย (Interest Spread) ที่ปรับตัวดีขึ้น รายได้ที่มีโชดดอกเบี้ยเพิ่มขึ้นร้อยละ 7.89 จากกำไรสุทธิ จากเงินลงทุนและรายได้จากการรับประกันภัยสุทธิ ในขณะที่ค่าใช้จ่ายจากการดำเนินงานลดลงร้อยละ 0.72 จากการลดลงของ ค่าใช้จ่ายเกี่ยวกับอาคารและสถานที่และการใช้จ่ายอย่างมีประสิทธิภาพมากขึ้น ส่งผลให้กำไรจากการดำเนินงานก่อนตั้งสำรอง (PPOP) เพิ่มขึ้น 1,765 ล้านบาท หรือร้อยละ 8.92 จากปีที่ผ่านมา ส่วนค่าใช้จ่ายหนี้สูญ หนี้สงสัยจะสูญและขาดทุนจากการ ด้อยค่ามีการปรับตัวลดลงร้อยละ 0.11 จากการรักษาระดับคุณภาพสินทรัพย์ท่ามกลางการเติบโตของยอดสินเชื่อรวม

สินทรัพย์รวมของธนาคารธนชาตเติบโตต่อเนื่องตลอดทั้งปีและปรับตัวเพิ่มขึ้นร้อยละ 6.21 จากสิ้นปีที่ผ่านมา ตามยอด สินเชื่อรวมที่ปรับตัวเพิ่มขึ้นร้อยละ 3.01 จากการเติบโตของสินเชื่อรายย่อย และสินเชื่อ SME โดยยังคงรักษาคุณภาพสินทรัพย์ ได้อย่างแข็งแกร่ง จากนโยบายการบริหารความเสี่ยงอย่างรอบคอบ ในขณะที่เงินฝากรวมเพิ่มขึ้นร้อยละ 5.87

ยอดสินเชื่อด้วยคุณภาพตามงบการเงินรวมเพิ่มขึ้น 1,674 ล้านบาท จากสิ้นปีที่ผ่านมา สัดส่วนสินเชื่อด้วยคุณภาพ (NPL Ratio) อยู่ที่ร้อยละ 2.30 ใกล้เคียงกับสิ้นปีที่ผ่านมา ในขณะที่อัตราส่วนค่าเผ่อนี้สูญและหนี้สงสัยจะสูญต่อสินเชื่อ ด้วยคุณภาพ (Coverage Ratio) อยู่ที่ร้อยละ 134.07 และมีอัตราส่วนสำรองต่อสำรองพังกั้นตามเกณฑ์ ธปท. (Reserve to Required Reserve) ณ วันที่ 31 ธันวาคม 2560 อยู่ที่ร้อยละ 172.91

สำหรับงบการเงินเฉพาะกิจการ ธนาคารธนชาตมีสัดส่วนสินเชื่อด้วยคุณภาพ (NPL Ratio) ใกล้เคียงกับปีที่ผ่านมา อยู่ที่ร้อยละ 1.94 และอัตราส่วนค่าเผ่อนี้สูญและหนี้สงสัยจะสูญต่อสินเชื่อด้วยคุณภาพ (Coverage Ratio) อยู่ที่ร้อยละ 139.80 และมีอัตราส่วนสำรองต่อสำรองพังกั้นตามเกณฑ์ ธปท. (Reserve to Required Reserve) อยู่ที่ร้อยละ 191.59 ด้านเงินกองทุน อัตราส่วนเงินกองทุนต่อสินทรัพย์เสี่ยงของธนาคารธนชาตเท่ากับร้อยละ 18.94 ลดลงเมื่อเทียบกับสิ้นปี 2559 ที่ร้อยละ 19.15 เป็นผลจากการไถ่ถอนก่อนกำหนดของหุ้นกู้ด้อยสิทธิไม่มีประกันซึ่งสามารถนับเป็นเงินกองทุนชั้นที่ 2 ขณะที่อัตราส่วน เงินกองทุนชั้นที่ 1 ของธนาคารธนชาตอยู่ที่ร้อยละ 14.81 เพิ่มขึ้นเมื่อเทียบกับสิ้นปี 2559 ที่ร้อยละ 13.27

สรุปผลการดำเนินงานที่สำคัญในปี 2560 เปรียบเทียบกับปี 2559 เป็นดังนี้

- รายได้ดอกเบี้ยสุทธิปรับตัวเพิ่มขึ้นร้อยละ 2.43 จากปริมาณสินเชื่อที่เพิ่มขึ้นประกอบกับส่วนต่างอัตราดอกเบี้ย (Interest Spread) เพิ่มขึ้นมาอยู่ที่ร้อยละ 3.06
- รายได้ที่มีโชดดอกเบี้ยเพิ่มขึ้นร้อยละ 7.89 สาเหตุหลักมาจากกำไรสุทธิจากเงินลงทุนและรายได้จากการรับประกันภัย สุทธิ
- ฐานรายได้รวมปรับตัวเพิ่มขึ้นร้อยละ 4.01 จากรายได้ดอกเบี้ยสุทธิและรายได้ที่มีโชดดอกเบี้ยที่ปรับตัวดีขึ้น
- ค่าใช้จ่ายจากการดำเนินงานลดลงร้อยละ 0.72 จากการลดลงของค่าใช้จ่ายเกี่ยวกับอาคารและสถานที่และการใช้จ่าย อย่างมีประสิทธิภาพมากขึ้น
- กำไรจากการดำเนินงานก่อนตั้งสำรอง (PPOP) เพิ่มขึ้น 1,765 ล้านบาท หรือร้อยละ 8.92 จากฐานรายได้ที่เพิ่มขึ้น และค่าใช้จ่ายจากการดำเนินงานที่ลดลง
- ค่าใช้จ่ายหนี้สูญ หนี้สงสัยจะสูญและขาดทุนจากการด้อยค่าลดลงร้อยละ 0.11 จากการบริหารคุณภาพหนี้ อย่างมีประสิทธิภาพ
- กำไรสุทธิปรับตัวเพิ่มขึ้น 1,376 ล้านบาท หรือร้อยละ 11.07

รายได้ดอกเบี้ยสุทธิ

(หน่วย: ล้านบาท)

รายได้ดอกเบี้ยสุทธิ	สำหรับปี		เปลี่ยนแปลง	
	2560	2559	เพิ่ม/(ลด)	ร้อยละ
รายได้ดอกเบี้ย	44,366	44,886	(520)	(1.16)
รายการระหว่างธนาคารและตลาดเงิน	1,365	1,307	58	4.44
เงินลงทุนและธุรกรรมเพื่อค้า	25	30	(5)	(16.67)
เงินลงทุนในตราสารหนี้	3,143	3,504	(361)	(10.30)
เงินให้สินเชื่อแก่ลูกหนี้	17,759	18,337	(578)	(3.15)
การให้เช่าซื้อและสัญญาเช่าการเงิน	22,074	21,708	366	1.69
ค่าใช้จ่ายดอกเบี้ย	14,956	16,174	(1,218)	(7.53)
เงินรับฝาก	8,699	9,526	(827)	(8.68)
รายการระหว่างธนาคารและตลาดเงิน	792	741	51	6.88
เงินนำส่งกองทุนเพื่อการฟื้นฟูฯ และสถาบันคุ้มครองเงินฝาก	3,348	3,326	22	0.66
ตราสารหนี้ที่ออกและเงินกู้ยืม	2,110	2,576	(466)	(18.09)
ค่าธรรมเนียมในการกู้ยืมเงิน	7	5	2	40.00
รายได้ดอกเบี้ยสุทธิ	29,410	28,712	698	2.43

ในปี 2560 ธนาคารธนชาตและบริษัทย่อยมีรายได้ดอกเบี้ยสุทธิจำนวน 29,410 ล้านบาท เพิ่มขึ้น 698 ล้านบาท หรือร้อยละ 2.43 จากปีก่อน

- รายได้ดอกเบี้ยมีจำนวน 44,366 ล้านบาท ลดลง 520 ล้านบาท หรือร้อยละ 1.16 เนื่องจากอัตราผลตอบแทนจากสินทรัพย์ที่ก่อให้เกิดรายได้ (Yield on Earning Asset) ลดลงเนื่องจากธนาคารธนชาตมีการปรับลดอัตราดอกเบี้ยเงินให้สินเชื่อ ตามทิศทางอัตราดอกเบี้ยในตลาด

- ค่าใช้จ่ายดอกเบี้ยมีจำนวน 14,956 ล้านบาท ลดลง 1,218 ล้านบาท หรือร้อยละ 7.53 ซึ่งเป็นผลจากการบริหารต้นทุนเงินฝากตามกลยุทธ์การบริหารสภาพคล่องของธนาคารธนชาต

ส่งผลให้ส่วนต่างอัตราดอกเบี้ยในปี 2560 อยู่ที่ร้อยละ 3.06 เพิ่มขึ้นจากปีก่อนที่ร้อยละ 3.03 โดยมีรายละเอียด ดังนี้

(หน่วย: ร้อยละ)

	4Q59	1Q60	2Q60	3Q60	4Q60	2559	2560
อัตราดอกเบี้ยนโยบายเฉลี่ย	1.50	1.50	1.50	1.50	1.50	1.50	1.50
อัตราผลตอบแทน	5.00	4.93	4.95	4.96	4.87	5.06	4.93
ต้นทุนทางการเงิน	1.89	1.88	1.89	1.87	1.85	2.03	1.87
ส่วนต่างอัตราดอกเบี้ย	3.11	3.05	3.06	3.09	3.02	3.03	3.06

รายได้ที่มีใช้ดอกเบี้ย

(หน่วย: ล้านบาท)

รายได้ที่มีใช้ดอกเบี้ย	สำหรับปี		เปลี่ยนแปลง	
	2560	2559	เพิ่ม/(ลด)	ร้อยละ
รายได้ค่าธรรมเนียมและบริการสุทธิ	5,897	5,904	(7)	(0.12)
กำไรสุทธิจากธุรกรรมเพื่อค้าและปริวรรตเงินตราต่างประเทศ	548	491	57	11.61
กำไรสุทธิจากเงินลงทุน	1,113	714	399	55.88
ส่วนแบ่งกำไรจากเงินลงทุนตามวิธีส่วนได้เสีย	200	207	(7)	(3.38)
รายได้จากการรับประกันภัยสุทธิ	2,928	2,688	240	8.93
รายได้เงินปันผล	464	400	64	16.00
รายได้อื่น ๆ	1,422	1,249	173	13.85
รวมรายได้จากการดำเนินงานอื่น	6,675	5,749	926	16.11
รวมรายได้ที่มีใช้ดอกเบี้ย	12,572	11,653	919	7.89

รายได้ที่มีใช้ดอกเบี้ยของธนาคารธนชาตและบริษัทย่อยในปี 2560 มีจำนวน 12,572 ล้านบาท เพิ่มขึ้น 919 ล้านบาท หรือร้อยละ 7.89 จากปีที่ผ่านมา โดยสาเหตุหลักมาจากกำไรสุทธิจากเงินลงทุนและรายได้จากการรับประกันภัยสุทธิที่เพิ่มขึ้น

- รายได้ค่าธรรมเนียมและบริการสุทธิ มีจำนวน 5,897 ล้านบาท ลดลง 7 ล้านบาท หรือร้อยละ 0.12 เป็นผลจากรายได้ค่านายหน้าธุรกิจหลักทรัพย์ที่ลดลงตามภาวะตลาด ในขณะที่ค่านายหน้าจากการเป็นตัวแทนขายประกันฯ และค่าธรรมเนียมจากการจัดการกองทุนปรับตัวเพิ่มขึ้น

- รายได้จากการดำเนินงานอื่นมีจำนวน 6,675 ล้านบาท เพิ่มขึ้น 926 ล้านบาท หรือร้อยละ 16.11 โดยมีสาเหตุหลักมาจากกำไรสุทธิจากเงินลงทุนที่เพิ่มขึ้น 399 ล้านบาท รายได้จากการรับประกันภัยสุทธิเพิ่มขึ้น 240 ล้านบาท และรายได้อื่นที่เพิ่มขึ้นจากกำไรจากการขายทรัพย์สินรอการขาย

ด้วยสาเหตุดังกล่าว อัตราส่วนรายได้ที่มีใช้ดอกเบี้ยต่อรายได้จากการดำเนินงานสุทธิในปี 2560 อยู่ที่ร้อยละ 29.95 เพิ่มขึ้นจากปีก่อนที่ร้อยละ 28.87

ค่าใช้จ่ายจากการดำเนินงานอื่น ๆ

(หน่วย: ล้านบาท)

ค่าใช้จ่ายจากการดำเนินงานอื่น ๆ	สำหรับปี		เปลี่ยนแปลง	
	2560	2559	เพิ่ม/(ลด)	ร้อยละ
ค่าใช้จ่ายเกี่ยวกับพนักงาน	11,981	11,647	334	2.87
ค่าใช้จ่ายเกี่ยวกับอาคาร สถานที่และอุปกรณ์	2,806	3,051	(245)	(8.03)
ค่าภาษีอากร	726	757	(31)	(4.10)
ค่าตอบแทนกรรมการ	53	46	7	15.22
ค่าใช้จ่ายอื่น	4,871	5,084	(213)	(4.19)
รวมค่าใช้จ่ายจากการดำเนินงานอื่น ๆ	20,437	20,585	(148)	(0.72)

ในปี 2560 ธนาคารธนชาตและบริษัทย่อยมีค่าใช้จ่ายจากการดำเนินงานอื่น ๆ จำนวน 20,437 ล้านบาท ลดลง 148 ล้านบาท หรือร้อยละ 0.72 จากปีก่อน จากการลดลงของค่าใช้จ่ายเกี่ยวกับอาคารและสถานที่และการใช้จ่ายอย่างมีประสิทธิภาพมากขึ้น ส่งผลให้อัตราส่วนต้นทุนจากการดำเนินงานต่อรายได้จากการดำเนินงานสุทธิ (Cost to Income Ratio) ในปี 2560 อยู่ที่ร้อยละ 48.68 ลดลงจากปีก่อนที่ร้อยละ 51.00

หนี้สูญ หนี้สงสัยจะสูญและขาดทุนจากการด้อยค่า

(หน่วย: ล้านบาท)

หนี้สูญ หนี้สงสัยจะสูญและขาดทุนจากการด้อยค่า	สำหรับปี		เปลี่ยนแปลง	
	2560	2559	เพิ่ม/(ลด)	ร้อยละ
หนี้สูญ หนี้สงสัยจะสูญและขาดทุนจากการด้อยค่า	6,244	6,251	(7)	(0.11)
Credit Cost (ร้อยละ)	0.79	0.87	(0.08)	(9.20)

ในปี 2560 ธนาคารธนชาตและบริษัทย่อยมีค่าใช้จ่ายหนี้สูญ หนี้สงสัยจะสูญและขาดทุนจากการด้อยค่าจำนวน 6,244 ล้านบาท ลดลง 7 ล้านบาท หรือร้อยละ 0.11 เมื่อเทียบกับปีก่อน และมี Credit Cost อยู่ที่ร้อยละ 0.79 ลดจากร้อยละ 0.87 ในปีก่อน จากความสามารถในการบริหารความเสี่ยงอย่างมีประสิทธิภาพและรักษาระดับคุณภาพสินทรัพย์ได้อย่างดีท่ามกลางการขยายตัวของปริมาณสินเชื่อ

ภาษีเงินได้

ณ วันที่ 31 ธันวาคม 2560 ธนาคารธนชาตมีผลขาดทุนทางภาษีจากเงินลงทุนในบริษัทย่อยซึ่งได้ชำระบัญชีเสร็จสิ้นแล้ว คงเหลือจำนวน 4,742 ล้านบาท ซึ่งคิดเป็นผลประโยชน์ทางภาษีจำนวน 948 ล้านบาท จากฐานอัตราภาษีเงินได้นิติบุคคลที่ร้อยละ 20

ฐานะการเงินของธนาคารธนชาตและบริษัทย่อย

(หน่วย: ล้านบาท)

งบแสดงฐานะการเงิน	31 ธันวาคม 2560	31 ธันวาคม 2559	เปลี่ยนแปลง	
			เพิ่ม/(ลด)	ร้อยละ
สินทรัพย์				
เงินสด	11,453	12,077	(624)	(5.17)
รายการระหว่างธนาคารและตลาดเงินสุทธิ	94,651	47,476	47,175	99.37
เงินลงทุนสุทธิ	167,368	175,081	(7,713)	(4.41)
เงินให้สินเชื่อ	711,675	690,907	20,768	3.01
ดอกเบี้ยค้างรับ	589	620	(31)	(5.00)
ค่าเผื่อนี้สงสัยจะสูญและค่าเผื่อการปรับมูลค่าจากการปรับโครงสร้างหนี้	(24,034)	(24,618)	584	(2.37)
ทรัพย์สินรอการขายสุทธิ	2,793	3,112	(319)	(10.25)
ที่ดิน อาคารและอุปกรณ์สุทธิ	8,622	9,546	(924)	(9.68)
ค่าความนิยมและสินทรัพย์ไม่มีตัวตนอื่นสุทธิ	20,202	20,649	(447)	(2.16)
สินทรัพย์อื่น	16,238	15,662	576	3.68
รวมสินทรัพย์	1,009,557	950,512	59,045	6.21

สินทรัพย์

ณ วันที่ 31 ธันวาคม 2560 สินทรัพย์รวมของธนาคารธนชาตและบริษัทย่อยมีจำนวน 1,009,557 ล้านบาท เพิ่มขึ้น 59,045 ล้านบาท หรือร้อยละ 6.21 จากสิ้นปี 2559 โดยมีรายละเอียดสำคัญของการเปลี่ยนแปลงสินทรัพย์ ดังนี้

- รายการระหว่างธนาคารและตลาดเงินสุทธิ มีจำนวน 94,651 ล้านบาท เพิ่มขึ้นจากสิ้นปีก่อนจำนวน 47,175 ล้านบาท หรือร้อยละ 99.37 จากการบริหารสภาพคล่อง
- เงินลงทุนสุทธิ มีจำนวน 167,368 ล้านบาท ลดลงจากสิ้นปีก่อนจำนวน 7,713 ล้านบาท หรือร้อยละ 4.41 ส่วนใหญ่เป็นการบริหารอัตราผลตอบแทนอย่างเหมาะสม
- เงินให้สินเชื่อ มีจำนวน 711,675 ล้านบาท เพิ่มขึ้นจากสิ้นปีก่อนจำนวน 20,768 ล้านบาท หรือร้อยละ 3.01 จากการเติบโตของสินเชื่อรายย่อยและสินเชื่อ SME โดยเฉพาะเงินให้สินเชื่อเช่าซื้อที่ปรับตัวเพิ่มขึ้นที่ร้อยละ 7.43 จากการพัฒนากระบวนการทำงานและภาวะตลาดรถยนต์ที่มีแนวโน้มดีขึ้น โดยธนาคารธนชาตยังคงรักษาความเป็นผู้นำในตลาดสินเชื่อรถยนต์ใหม่ โดยสัดส่วนเงินให้สินเชื่อรายย่อยต่อสินเชื่อธุรกิจและสินเชื่อวิสาหกิจขนาดกลางและขนาดย่อมอยู่ที่ร้อยละ 71 ต่อ 29

(หน่วย: ล้านบาท)

งบแสดงฐานะการเงิน	31 ธันวาคม	31 ธันวาคม	เปลี่ยนแปลง	
	2560	2559	เพิ่ม/(ลด)	ร้อยละ
หนี้สินและส่วนของผู้ถือหุ้น				
เงินรับฝาก	716,278	676,557	39,721	5.87
รายการระหว่างธนาคารและตลาดเงิน	82,424	65,834	16,590	25.20
หนี้สินจำนองเมื่อทวงถาม	1,989	1,986	3	0.15
ตราสารหนี้ที่ออกและเงินกู้ยืม	39,308	49,409	(10,101)	(20.44)
ประมาณการหนี้สิน	3,638	3,579	59	1.65
หนี้สินจากสัญญาประกันภัย	5,475	4,937	538	10.90
หนี้สินอื่น	24,237	22,089	2,148	9.72
รวมหนี้สิน	873,349	824,391	48,958	5.94
ส่วนของผู้ถือหุ้น	134,290	124,489	9,801	7.87
ส่วนได้เสียที่ไม่มีอำนาจควบคุม	1,918	1,632	286	17.52
รวมหนี้สินและส่วนของผู้ถือหุ้น	1,009,557	950,512	59,045	6.21

หนี้สินและส่วนของผู้ถือหุ้น

หนี้สินรวมของธนาคารธนชาตและบริษัทย่อย ณ วันที่ 31 ธันวาคม 2560 มีจำนวน 873,349 ล้านบาท เพิ่มขึ้น 48,958 ล้านบาท หรือร้อยละ 5.94 จากสิ้นปี 2559 โดยมีรายการสำคัญดังนี้

- เงินรับฝาก มีจำนวน 716,278 ล้านบาท เพิ่มขึ้น 39,721 ล้านบาท หรือร้อยละ 5.87 จากสิ้นปีก่อน โดยส่วนใหญ่มาจากเงินฝากประเภทเงินฝากประจำระยะยาวที่เพิ่มขึ้น เป็นการปรับโครงสร้างเงินฝากของธนาคารธนชาตเพื่อให้สอดคล้องกับการเติบโตของเงินให้สินเชื่อเช่าซื้อ ส่งผลให้ สัดส่วนเงินรับฝากประเภทกระแสรายวันและเงินรับฝากประเภทออมทรัพย์ (CASA) ต่อเงินรับฝากเท่ากับร้อยละ 42.93 ลดลงจากสิ้นปีก่อนที่ร้อยละ 45.58

- ตราสารหนี้ที่ออกและเงินกู้ยืม มีจำนวน 39,308 ล้านบาท ลดลง 10,101 ล้านบาท หรือร้อยละ 20.44 โดยส่วนใหญ่เกิดจากการไถ่ถอนหุ้นกู้ด้อยสิทธิไม่มีประกันก่อนกำหนด

ส่วนของผู้ถือหุ้นรวมของธนาคารธนชาตและบริษัทย่อย ณ วันที่ 31 ธันวาคม 2560 มีจำนวน 136,208 ล้านบาท เพิ่มขึ้น 10,087 ล้านบาท หรือร้อยละ 8.00 จากสิ้นปี 2559 โดยแบ่งเป็น

- ส่วนของผู้ถือหุ้นของธนาคารธนชาต มีจำนวน 134,290 ล้านบาท เพิ่มขึ้น 9,801 ล้านบาท หรือร้อยละ 7.87 ส่วนใหญ่มาจากการเพิ่มขึ้นของกำไรจากการดำเนินงานของธนาคารธนชาตและบริษัทย่อยในปี 2560 จำนวน 13,810 ล้านบาท ส่วนเกินทุนจากการเปลี่ยนแปลงมูลค่าเงินลงทุนที่เพิ่มขึ้นจำนวน 926 ล้านบาท ส่วนแบ่งกำไรขาดทุนเบ็ดเสร็จอื่นในบริษัทรวมเพิ่มขึ้น 105 ล้านบาท และการจ่ายเงินปันผลจำนวน 4,852 ล้านบาท

- ส่วนได้เสียที่ไม่มีอำนาจควบคุม มีจำนวน 1,918 ล้านบาท เพิ่มขึ้น 286 ล้านบาท หรือร้อยละ 17.52 เกิดจากผลการดำเนินงานของบริษัทย่อย

คุณภาพสินทรัพย์

การพิจารณาคุณภาพสินทรัพย์ พิจารณาจากสินทรัพย์ตามงบการเงินรวม

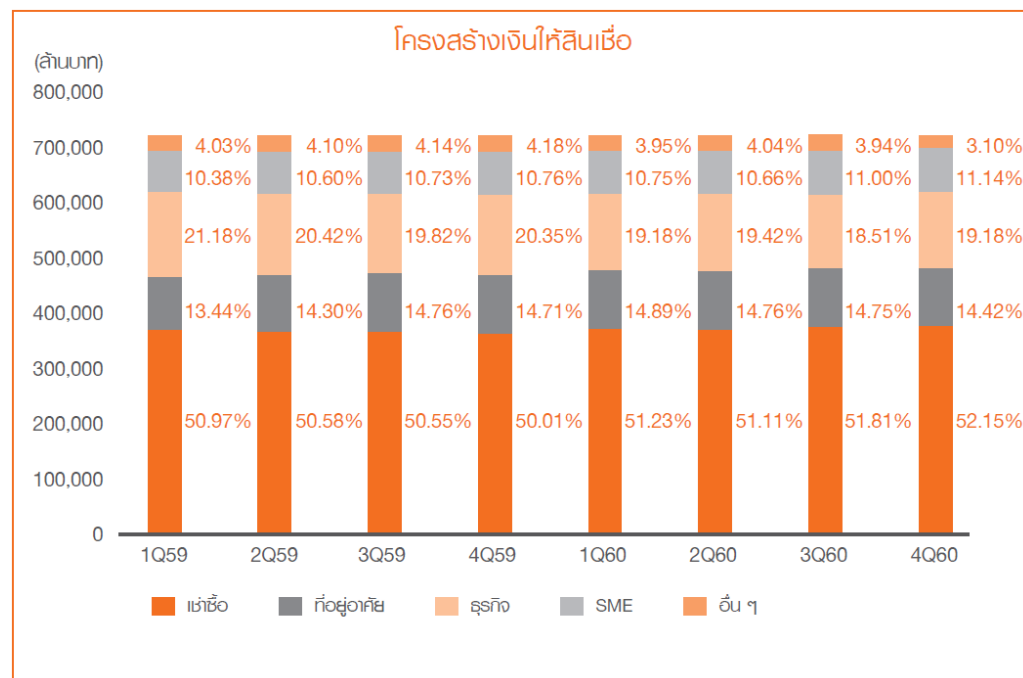
1. เงินให้สินเชื่อ

1.1 เงินให้สินเชื่อแก่ลูกหนี้และดอกเบี้ยค้างรับ

ณ วันที่ 31 ธันวาคม 2560 ธนาคารธนชาตและบริษัทย่อยมีเงินให้สินเชื่อและดอกเบี้ยค้างรับ มีจำนวน 712,264 ล้านบาท เพิ่มขึ้นจากสิ้นปีก่อนจำนวน 20,737 ล้านบาท หรือร้อยละ 3.00 โดยเงินให้สินเชื่อเข้าซื้อเดบิโตร้อยละ 7.43 จากการพัฒนากระบวนการทำงานและภาวะตลาดรถยนต์ที่มีแนวโน้มดีขึ้น ในขณะที่สินเชื่อรายย่อยอื่นมีการเติบโตร้อยละ 0.66 โดยสินเชื่อเคหะเดบิโตร้อยละ 1.02 ด้านสินเชื่อธุรกิจขนาดใหญ่และธุรกิจขนาดกลางและขนาดย่อมมีการปรับตัวลดลงร้อยละ 2.17 จากสิ้นปีก่อน โดยสัดส่วนเงินให้สินเชื่อรายย่อยต่อสินเชื่อธุรกิจและสินเชื่อวิสาหกิจขนาดกลางและขนาดย่อมอยู่ที่ร้อยละ 71 ต่อ 29 นอกจากนี้ธนาคารธนชาตมีการบริหารจัดการสินเชื่อด้วยคุณภาพเพื่อรักษาความแข็งแกร่งของคุณภาพสินทรัพย์ โดยในระหว่างปี 2560 ธนาคารธนชาตและบริษัทย่อยได้ทำสัญญาปรับโครงสร้างหนี้กับลูกหนี้ในรูปแบบต่าง ๆ โดยการเปลี่ยนแปลงเงื่อนไขการชำระหนี้ การโอนสินทรัพย์และ/หรือหุ้นทุนและ/หรือเปลี่ยนแปลงเงื่อนไขการชำระหนี้รวมกันเป็นจำนวนทั้งสิ้น 1,092 ราย ซึ่งมียอดคงค้างตามบัญชีก่อนการปรับโครงสร้างหนี้เป็นจำนวนประมาณ 2,377 ล้านบาท ทั้งนี้ ณ สิ้นปี 2560 ธนาคารธนชาตและบริษัทย่อยมีลูกหนี้ที่ได้มีการทำสัญญาปรับโครงสร้างหนี้แล้วจำนวน 8,703 ราย และยอดเงินต้นและดอกเบี้ยคงค้างเป็นจำนวน 10,820 ล้านบาท

การกระจายตัวของสินเชื่อ

ณ สิ้นปี 2560 สินเชื่อเข้าซื้อมีสัดส่วนเท่ากับร้อยละ 52.15 โดยรองลงมา ได้แก่ สินเชื่อธุรกิจและสินเชื่อวิสาหกิจขนาดกลางและขนาดย่อม ร้อยละ 30.32 สินเชื่อที่อยู่อาศัยร้อยละ 14.42 และอื่น ๆ ร้อยละ 3.10



1.2 เงินให้สินเชื่อจัดชั้นตามประกาศของ ธปท. ของธนาคารธนชาตและบริษัทย่อยที่เป็นสถาบันการเงิน

ณ วันที่ 31 ธันวาคม 2560 ธนาคารธนชาตและบริษัทย่อยที่เป็นสถาบันการเงิน (บริษัทบริหารสินทรัพย์) มีเงินให้สินเชื่อและดอกเบี้ยค้างรับจัดชั้นตามเกณฑ์ที่ ธปท. กำหนด จำนวน 667,571 ล้านบาท เพิ่มขึ้นจากสิ้นปีก่อนจำนวน 13,892 ล้านบาท หรือเพิ่มขึ้นร้อยละ 2.13 โดยได้ทำการสำรองค่าเผื่อนี้สงสัยจะสูญที่บันทึกตามบัญชี ณ วันที่ 31 ธันวาคม 2560 จำนวน 21,718 ล้านบาท และมีค่าเผื่อนี้สงสัยจะสูญทั้งหมดต่อเงินให้สินเชื่อและดอกเบี้ยค้างรับคิดเป็นร้อยละ 3.25

สรุปลูกหนี้จัดชั้นตามเกณฑ์ ธปท.

(หน่วย: ล้านบาท)

	เงินให้สินเชื่อและดอกเบี้ยค้างรับ		ค่าเผื่อนี้สงสัยจะสูญ	
	31 ธันวาคม 2560	31 ธันวาคม 2559	31 ธันวาคม 2560	31 ธันวาคม 2559
จัดชั้นปกติ	624,828	613,276	3,310	2,985
จัดชั้นกล่าวถึงเป็นพิเศษ	26,304	25,506	2,336	2,150
จัดชั้นต่ำกว่ามาตรฐาน	5,938	4,258	2,219	1,644
จัดชั้นสงสัย	2,672	3,362	823	906
จัดชั้นสงสัยจะสูญ	7,829	7,277	3,013	3,100
รวม	667,571	653,679	11,701	10,785
ค่าเผื่อนี้สงสัยจะสูญส่วนที่ดั่งเพิ่มเติม			10,017	11,707
รวมค่าเผื่อนี้สงสัยจะสูญทั้งหมด			21,718	22,492
สัดส่วนค่าเผื่อนี้สงสัยจะสูญทั้งหมดต่อเงินให้สินเชื่อและดอกเบี้ยค้างรับ (ร้อยละ)			3.25	3.44

1.3 สินเชื่อที่ไม่ก่อให้เกิดรายได้ (Non-performing Loans)

ภายใต้ภาวะตลาดและเศรษฐกิจที่กำลังฟื้นตัว ธนาคารธนชาตและบริษัทย่อยได้ดำเนินการบริหารจัดการหนี้คือคุณภาพอย่างเป็นระบบและมีประสิทธิภาพ เงินให้สินเชื่อคือคุณภาพ ณ วันที่ 31 ธันวาคม 2560 ของงบการเงินรวมของธนาคารธนชาตมีจำนวน 18,108 ล้านบาท เพิ่มขึ้น 1,674 ล้านบาท หรือร้อยละ 10.19 จากสิ้นปีก่อน เป็นผลจากการผิมนัดชำระหนี้ของลูกหนี้สินเชื่อธุรกิจรายใหญ่ อย่างไรก็ตาม ธนาคารธนชาตยังคงรักษาอัตราส่วนเงินให้สินเชื่อคือคุณภาพต่อเงินให้สินเชื่อแก่ลูกหนี้รวม (NPL Ratio) ของธนาคารธนชาตและบริษัทย่อยอยู่ที่ร้อยละ 2.30 ใกล้เคียงกับสิ้นปีก่อน เมื่อพิจารณาส่วนของธนาคารธนชาต สินเชื่อคือคุณภาพเพิ่มขึ้น 1,519 ล้านบาท จากสิ้นปีก่อน และอัตราส่วนเงินให้สินเชื่อคือคุณภาพต่อเงินให้สินเชื่อแก่ลูกหนี้รวม (NPL Ratio) ของธนาคารธนชาตอยู่ที่ร้อยละ 1.94 เพิ่มขึ้นจากสิ้นปีก่อนที่ร้อยละ 1.90

อัตราส่วนค่าเผื่อนี้สงสัยจะสูญทั้งหมดต่อเงินให้สินเชื่อคือคุณภาพ (Coverage Ratio) ของธนาคารธนชาตและบริษัทย่อย ณ วันที่ 31 ธันวาคม 2560 อยู่ที่ร้อยละ 134.07 ลดลงจากสิ้นเดือนธันวาคม 2559 ที่ร้อยละ 151.16 ในขณะที่ธนาคารธนชาตและบริษัทย่อยมีสำรองส่วนเกินตามเกณฑ์ ธปท. จำนวน 10,237 ล้านบาท และมีอัตราส่วนสำรองต่อสำรองพึงกันตามเกณฑ์ ธปท. (Reserve to Required Reserve) ณ วันที่ 31 ธันวาคม 2560 อยู่ที่ร้อยละ 172.91 ลดลงจากสิ้นเดือนธันวาคม 2559 ที่ร้อยละ 192.38 และเมื่อพิจารณาส่วนของธนาคารธนชาต อัตราส่วนค่าเผื่อนี้สงสัยจะสูญทั้งหมดต่อเงินให้สินเชื่อคือคุณภาพ (Coverage Ratio) ณ วันที่ 31 ธันวาคม 2560 อยู่ที่ร้อยละ 139.80 ลดลงจากสิ้นเดือนธันวาคม 2559 ที่ร้อยละ 151.64 ในขณะที่ธนาคารธนชาตมีสำรองส่วนเกินตามเกณฑ์ ธปท. จำนวน 9,632 ล้านบาท และมีอัตราส่วนสำรอง

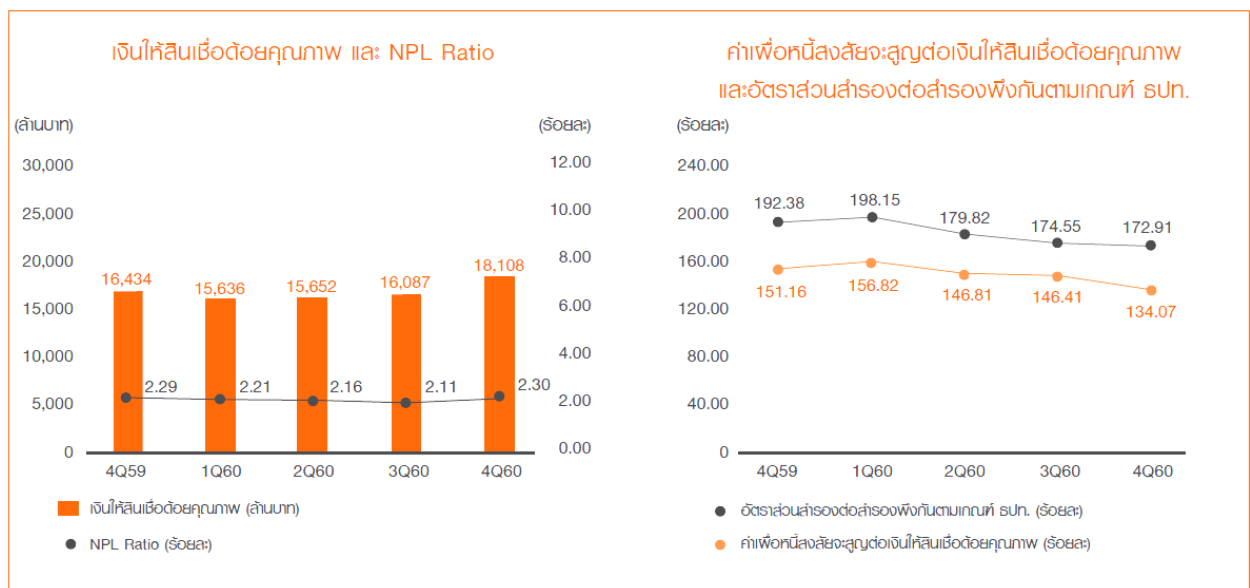
ต่อสำรองฟังก์กันตามเกณฑ์ ธปท. (Reserve to Required Reserve) อยู่ที่ร้อยละ 191.59 ลดลงจากสิ้นเดือนธันวาคม 2559 ที่ร้อยละ 202.23

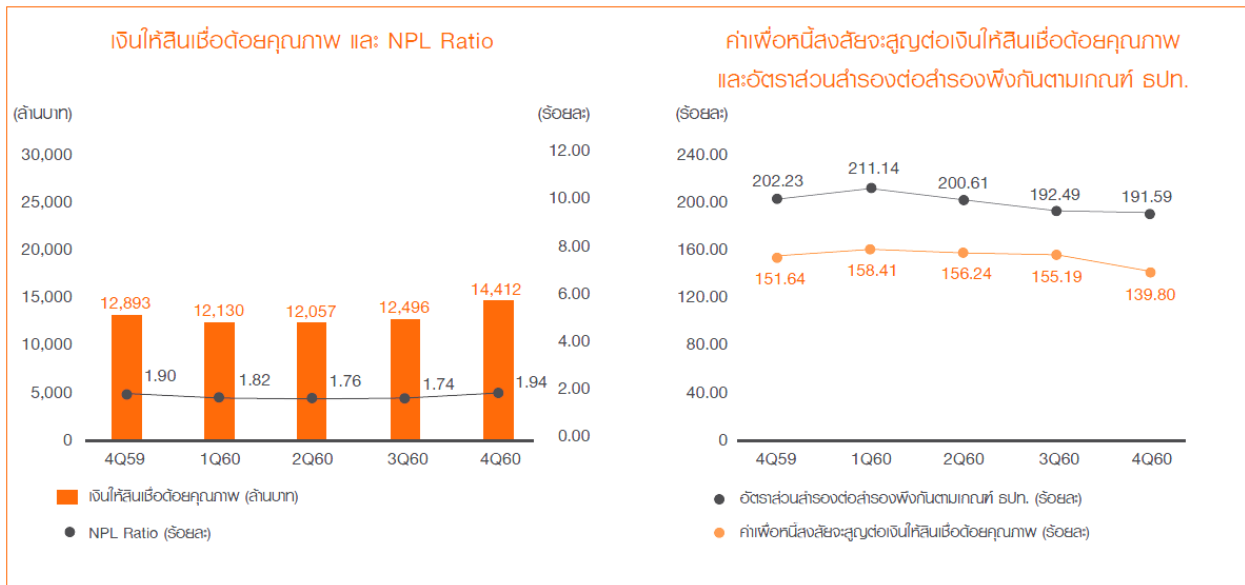
สินเชื่อที่ไม่ก่อให้เกิดรายได้ (Non-performing Loans)

	ธนาคารธนชาต		ธนาคารธนชาต และบริษัทย่อย	
	31 ธันวาคม	31 ธันวาคม	31 ธันวาคม	31 ธันวาคม
	2560	2559	2560	2559
เงินให้สินเชื่อด้วยคุณภาพ (ล้านบาท)	14,412	12,893	18,108	16,434
ค่าเผื่อนี้สงสัยจะสูญทั้งหมด* (ล้านบาท)	20,149	19,550	24,278	24,841
เงินให้สินเชื่อด้วยคุณภาพ (NPL-gross) ต่อเงินให้สินเชื่อรวม (ร้อยละ)	1.94	1.90	2.30	2.29
เงินให้สินเชื่อด้วยคุณภาพสุทธิ (NPL-net) ต่อเงินให้สินเชื่อรวม (ร้อยละ)	1.19	1.05	1.19	1.07
อัตราส่วนสำรองต่อสำรองฟังก์กันตามเกณฑ์ ธปท. (ร้อยละ)	191.59	202.23	172.91	192.38
ค่าเผื่อนี้สงสัยจะสูญทั้งหมดต่อเงินให้สินเชื่อด้วยคุณภาพ (ร้อยละ)	139.80	151.64	134.07	151.16

หมายเหตุ * รวมค่าเผื่อปรับมูลค่าจากการปรับโครงสร้างหนี้

งบการเงินรวม



งบการเงินเฉพาะกิจการ

2. เงินลงทุนในหลักทรัพย์

ในปี 2560 ธนาคารธนชาตและบริษัทย่อยมีเงินลงทุนในหลักทรัพย์รวมทั้งสิ้น 167,368 ล้านบาท โดยเงินลงทุนส่วนใหญ่เป็นเงินลงทุนในหลักทรัพย์รัฐบาลและรัฐวิสาหกิจประมาณร้อยละ 73.88 รองลงมาคือ ตราสารหนี้ภาคเอกชน ซึ่งคิดเป็นร้อยละ 14.71 ของเงินลงทุนในหลักทรัพย์ของธนาคารธนชาต หลังจากบวก (หัก) ค่าเพื่อการปรับมูลค่าและค่าเพื่อการด้อยค่าแล้ว ลดลงจากปี 2559 ที่มีเงินลงทุนสุทธิ 175,081 ล้านบาท โดยมีรายละเอียดเงินลงทุนในหลักทรัพย์ ดังนี้

ตารางแสดงการจำแนกเงินลงทุนในหลักทรัพย์ จำแนกตามประเภทของตราสาร

(หน่วย: ล้านบาท)

ประเภทของเงินลงทุน	31 ธันวาคม 2560	ร้อยละ	31 ธันวาคม 2559	ร้อยละ
ตราสารหนี้				
หลักทรัพย์รัฐบาลและรัฐวิสาหกิจ				
• เพื่อค้า	9,119	5.48	7,166	4.09
• เพื่อขาย	113,782	68.37	125,033	71.29
• ถือจนครบกำหนด	42	0.03	62	0.03
ตราสารหนี้ภาคเอกชน				
• เพื่อค้า	232	0.14	-	-
• เพื่อขาย	24,009	14.43	22,076	12.59
• ถือจนครบกำหนด	240	0.14	205	0.12
ตราสารหนี้ต่างประเทศ				
• เพื่อค้า	-	-	-	-
• เพื่อขาย	10,441	6.27	11,465	6.54
• ถือจนครบกำหนด	-	-	-	-
ตราสารทุน				
หลักทรัพย์จดทะเบียน				
• เพื่อค้า	1,749	1.05	1,613	0.92
• เพื่อขาย	3,147	1.89	3,910	2.23
เงินลงทุนในลูกหนี้ที่รับโอนมา				
• ถือจนครบกำหนด	-	-	-	-
เงินลงทุนทั่วไป	3,662	2.20	3,843	2.19
รวมเงินลงทุนในหลักทรัพย์	166,423	100.00	175,373	100.00
บวก (หัก) ค่าเผื่อการปรับมูลค่า	955		(217)	
ค่าเผื่อการด้อยค่า	(10)		(75)	
รวมเงินลงทุน - สุทธิ	167,368		175,081	

สภาพคล่อง

ณ วันที่ 31 ธันวาคม 2560 อัตราส่วนสินเชื่อดอกเงินฝากและเงินกู้ยืมของธนาคารธนชาตและบริษัทย่อยอยู่ที่ร้อยละ 94.19 ปรับตัวดีขึ้นจากสิ้นปี 2559 ที่ร้อยละ 95.17 เป็นผลจากการบริหารสภาพคล่องให้เหมาะสมต่อสภาวะตลาด โดยธนาคารธนชาต ยังคงรักษาความแข็งแกร่งของสภาพคล่องด้วยการคงสัดส่วนสินทรัพย์สภาพคล่องที่มีความเสี่ยงต่ำเป็นสัดส่วนที่สูง โดย ณ วันที่ 31 ธันวาคม 2560 ตามงบการเงินรวม ธนาคารธนชาตมีสินทรัพย์สภาพคล่อง ซึ่งรวมเงินสด รายการระหว่างธนาคารและตลาดเงิน และเงินลงทุนระยะสั้น คิดเป็นร้อยละ 14.38 ของสินทรัพย์รวม เพิ่มขึ้นจากสิ้นปี 2559 ที่ร้อยละ 9.77

ทั้งนี้ ธนาคารธนชาตให้ความสำคัญกับการบริหารจัดการสินทรัพย์สภาพคล่อง โดยธนาคารธนชาตได้ดำเนินการตามนโยบายการดำรงสินทรัพย์สภาพคล่องเพื่อรองรับสถานการณ์ด้านสภาพคล่องที่มีความรุนแรง (Liquidity Coverage Ratio -

LCR) ปัจจุบันธนาคารธนชาตยังคงรักษาระดับสภาพคล่องเพื่อรองรับหลักเกณฑ์ดังกล่าวตามเกณฑ์ Basel III โดยมีอัตราส่วน ณ วันที่ 31 ธันวาคม 2560 สูงกว่าร้อยละ 100 ซึ่งสูงกว่าเกณฑ์ที่ ธปท. กำหนดที่ร้อยละ 70

ณ สิ้นปี 2560 ธนาคารธนชาตและบริษัทย่อยมีเงินสดสุทธิได้มาจากกิจกรรมดำเนินงาน จำนวน 2,615 ล้านบาท และได้มาในกระแสเงินสดจากกิจกรรมลงทุนจำนวน 14,195 ล้านบาท ขณะที่กระแสเงินสดใช้ไปในกิจกรรมจัดหาเงิน จำนวน 17,434 ล้านบาท ทำให้ธนาคารธนชาตและบริษัทย่อยมีกระแสเงินสดและรายการเทียบเท่าเงินสดสุทธิลดลงจำนวน 624 ล้านบาท โดย ณ สิ้นปี 2560 ธนาคารธนชาตมีเงินสดและรายการเทียบเท่าเงินสดเป็นจำนวน 11,453 ล้านบาท โดยมีรายการหลักที่สำคัญ ดังนี้

- กระแสเงินสดได้มาจากกิจกรรมดำเนินงาน ส่วนใหญ่เกิดจากการเพิ่มขึ้นของเงินสดรับจากดอกเบี้ยจำนวน 41,277 ล้านบาท เงินรับฝากจำนวน 39,721 ล้านบาท และรายการระหว่างธนาคารและตลาดเงินด้านหนี้สินจำนวน 16,457 ล้านบาท หักกลบกับรายการระหว่างธนาคารและตลาดเงินด้านสินทรัพย์ที่เพิ่มขึ้นจำนวน 47,352 ล้านบาท และเงินให้สินเชื่อแก่ลูกค้าที่เพิ่มขึ้น 33,546 ล้านบาท

- ส่วนกระแสเงินสดได้มาในกิจกรรมลงทุน ส่วนใหญ่เกิดจากเงินลงทุนในหลักทรัพย์เพื่อการลงทุนที่ลดลงจำนวน 10,271 ล้านบาท

- สำหรับกระแสเงินสดจากกิจกรรมจัดหาเงินใช้ไปในการจ่ายเงินกู้ยืม จำนวน 22,825 ล้านบาท ในขณะที่กระแสเงินสดรับจากการกู้ยืมจำนวน 12,724 ล้านบาท

(หน่วย: ล้านบาท)

รายการเปลี่ยนแปลงที่สำคัญ	ปี 2560	ปี 2559
เงินสดสุทธิได้มาจากกิจกรรมดำเนินงาน	2,615	26,182
เงินสดสุทธิได้มาจากกิจกรรมลงทุน	14,195	3,657
เงินสดสุทธิใช้ไปในกิจกรรมจัดหาเงิน	(17,434)	(31,099)
เงินสดลดลงสุทธิ	(624)	(1,260)
เงินสด ณ วันต้นปี	12,077	13,337
เงินสด ณ วันปลายปี	11,453	12,077

ความสัมพันธ์ของแหล่งที่มาและใช้ไปของเงินทุน

ในปี 2560 ธนาคารธนชาตและบริษัทย่อยมีแหล่งที่มาของเงินทุนจากเงินฝากและเงินกู้ยืมจำนวน 716,278 ล้านบาท และ 39,308 ล้านบาท ตามลำดับ ในขณะที่แหล่งใช้ไปของเงินทุนจะใช้ไปในเงินให้สินเชื่อจำนวน 711,675 ล้านบาท และเงินลงทุนก่อนค่าเพื่อการปรับมูลค่า จำนวน 166,423 ล้านบาท โดยรายการของแหล่งที่มาและใช้ไปของเงินทุนหลัก ๆ ตามวันที่ครบกำหนดของแต่ละรายการนับจากวันที่ในงบแสดงฐานะการเงิน ณ วันที่ 31 ธันวาคม 2560 มีดังนี้

ประเภท	เมื่อทวงถาม		น้อยกว่า 1 ปี		มากกว่า 1 ปี		ไม่มีกำหนด		รวม	
	ล้านบาท	ร้อยละ	ล้านบาท	ร้อยละ	ล้านบาท	ร้อยละ	ล้านบาท	ร้อยละ	ล้านบาท	ร้อยละ
แหล่งที่มา										
เงินฝาก	307,595	40.71	365,947	48.43	42,736	5.66	-	-	716,278	94.80
เงินกู้ยืม	392	0.05	3,493	0.46	35,423	4.69	-	-	39,308	5.20
รวมแหล่งที่มา	307,987	40.76	369,440	48.89	78,159	10.35	-	-	755,586	100.00
แหล่งใช้ไป										
เงินให้สินเชื่อ ⁽¹⁾	39,792	4.53	195,223	22.24	476,660	54.28	-	-	711,675	81.05
เงินลงทุน	5	-	37,333	4.25	120,552	13.73	8,533	0.97	166,423	18.95
รวมแหล่งใช้ไป	39,797	4.53	232,556	26.49	597,212	68.01	8,533	0.97	878,098	100.00

หมายเหตุ ⁽¹⁾ ยอดคงเหลือของเงินให้กู้ยืมและลูกหนี้เมื่อทวงถามรวมเงินให้กู้ยืมและลูกหนี้ที่หยุดรับชำระได้

เมื่อเปรียบเทียบระหว่างแหล่งที่มาและใช้ไปของเงินทุนตามวันที่ที่ครบกำหนดของเครื่องมือทางการเงิน นับจากวันที่ในงบแสดงฐานะการเงิน ณ วันที่ 31 ธันวาคม 2560 แล้ว จะเห็นว่าจำนวนเงินจากแหล่งที่มาของเงินทุนส่วนใหญ่จะได้อาจมาจากเงินรับฝากที่มีระยะเวลาคงเหลือน้อยกว่า 1 ปี ประมาณร้อยละ 48.43 และเงินรับฝากเมื่อทวงถามร้อยละ 40.71 ของแหล่งที่มาของเงินทุนทั้งหมด ในขณะที่แหล่งใช้ไปของเงินทุนส่วนใหญ่จะเป็นเงินให้สินเชื่อที่มีระยะเวลามากกว่า 1 ปี คิดเป็นร้อยละ 54.28 และเงินให้สินเชื่อที่มีระยะเวลาคงเหลือน้อยกว่า 1 ปี ร้อยละ 22.24 ของแหล่งใช้ไปของเงินทุนทั้งหมดตามลำดับ อย่างไรก็ตาม ความไม่สัมพันธ์ระหว่างแหล่งที่มาและใช้ไปของเงินทุนดังกล่าวเป็นลักษณะที่เกิดขึ้นและพบเห็นได้โดยปกติในธุรกิจธนาคารพาณิชย์และสถาบันการเงินทั่วไป เนื่องจากพฤติกรรมของลูกค้าเงินฝากส่วนใหญ่จะมีการต่ออายุเงินฝากเมื่อครบกำหนด อีกทั้งธนาคารธนาคารได้ดำเนินนโยบายในการที่จะจัดหาแหล่งเงินทุนให้สัมพันธ์กับการใช้ไปของเงินทุนให้ได้อย่างมากที่สุด ผ่านเครื่องมือทางการเงินในการบริหารความเสี่ยงที่มีประสิทธิภาพ ซึ่งจะส่งผลส่งสัญญาณเตือนให้ทราบถึงผลกระทบต่อแหล่งที่มาและใช้ไปของเงินทุนที่อาจจะเกิดขึ้นได้ล่วงหน้า

ภาระผูกพัน

ณ วันที่ 31 ธันวาคม 2560 ธนาคารธนชาตและบริษัทย่อยมีภาระผูกพันทั้งสิ้น 83,196 ล้านบาท ลดลง 252 ล้านบาท หรือร้อยละ 0.30 จากจำนวน 83,448 ล้านบาท ณ สิ้นเดือนธันวาคม 2559 ส่วนใหญ่เป็นผลจากการลดลงของการรับอวัลด์ตัวเงินตามที่ได้แสดงในตารางด้านล่าง

(หน่วย: ล้านบาท)

	31 ธันวาคม	31 ธันวาคม	เปลี่ยนแปลง	
	2560	2559	เพิ่ม/(ลด)	ร้อยละ
การรับอวัลด์ตัวเงิน	115	629	(514)	(81.72)
ภาระตามตั๋วแลกเงินค่าสินค้าเข้าที่ยังไม่ครบกำหนด	270	637	(367)	(57.61)
เล็ดเตอร์ออฟเครดิต	1,045	1,479	(434)	(29.34)
การค้ำประกันการกู้ยืมเงิน	2,291	1,188	1,103	92.85
ภาระผูกพันอื่น				
วงเงินเบิกเกินบัญชีที่ลูกค้ายังไม่ได้ถอน	23,832	24,244	(412)	(1.70)
อื่น ๆ	55,643	55,271	372	0.67
รวม	83,196	83,448	(252)	(0.30)

การดำรงอัตราส่วนเงินกองทุนต่อสินทรัพย์เสี่ยง

ธนาคารธนชาตมีเงินกองทุนรวมตามเกณฑ์ Basel III ณ วันที่ 31 ธันวาคม 2560 จำนวน 125,527 ล้านบาท แบ่งเป็นเงินกองทุนชั้นที่ 1 จำนวน 98,209 ล้านบาท และเงินกองทุนชั้นที่ 2 จำนวน 27,318 ล้านบาท โดยมีอัตราส่วนเงินกองทุนต่อสินทรัพย์เสี่ยงเท่ากับร้อยละ 18.94 เมื่อเทียบกับสิ้นปี 2559 ที่ร้อยละ 19.15 โดยเป็นส่วนของเงินกองทุนชั้นที่ 1 ร้อยละ 14.81 และเงินกองทุนชั้นที่ 2 ร้อยละ 4.13

อย่างไรก็ตาม อัตราส่วนเงินกองทุนของธนาคารธนชาตยังคงสูงกว่าเกณฑ์ที่ ธปท. กำหนดให้ธนาคารพาณิชย์ดำรงอัตราส่วนเงินกองทุนต่อสินทรัพย์เสี่ยงคือ ไม่ต่ำกว่าร้อยละ 9.75 โดยมีรายละเอียดอัตราส่วนเงินกองทุนต่อสินทรัพย์เสี่ยง ดังนี้

อัตราส่วนเงินกองทุนต่อสินทรัพย์เสี่ยง

	31 ธันวาคม 2560		31 ธันวาคม 2559	
	ล้านบาท	ร้อยละ	ล้านบาท	ร้อยละ
เงินกองทุนชั้นที่ 1	98,209	14.81	90,561	13.27
เงินกองทุนทั้งหมด	125,527	18.94	130,673	19.15

บริษัทหลักทรัพย์ ธนชาต จำกัด (มหาชน)

มูลค่าการซื้อขายเฉลี่ยต่อวันผ่าน บล. ธนชาต สำหรับปี 2560 เท่ากับ 3,388 ล้านบาท ส่วนแบ่งการตลาดคิดเป็นสัดส่วนร้อยละ 3.78 เปรียบเทียบมูลค่าการซื้อขายกับปีที่ผ่านมาที่มีมูลค่าการซื้อขายเฉลี่ยต่อวันเท่ากับ 3,921 ล้านบาท ส่วนแบ่งการตลาดคิดเป็นสัดส่วนร้อยละ 4.17 โดยมูลค่าการซื้อขายหลักทรัพย์แบ่งเป็นลูกค้ารายย่อยร้อยละ 59.56 ลูกค้าสถาบันร้อยละ 28.02 และลูกค้าต่างประเทศร้อยละ 12.42

กำไรสุทธิสำหรับปี สิ้นสุดวันที่ 31 ธันวาคม 2560 เท่ากับ 609 ล้านบาท ลดลงร้อยละ 8.01 เมื่อเทียบกับปีก่อนที่กำไรสุทธิเท่ากับ 662 ล้านบาท รายได้รวมเท่ากับ 2,004 ล้านบาท ลดลงร้อยละ 7.09 จากรายได้ค่านายหน้ารวมลดลงร้อยละ 17.26 ในขณะที่กำไรและผลตอบแทนจากเครื่องมือทางการเงินในปีนี้อยู่ที่ 306 ล้านบาท เพิ่มขึ้นร้อยละ 46.41 รวมทั้งรายได้ค่าธรรมเนียมและบริการเท่ากับ 160 ล้านบาท เพิ่มขึ้นร้อยละ 18.52 และสำหรับค่าใช้จ่ายรวมเท่ากับ 1,253 ล้านบาท ลดลงร้อยละ 6.49 เป็นไปตามมาตรการควบคุมค่าใช้จ่ายและรายได้ที่ลดลง

ณ วันที่ 31 ธันวาคม 2560 บล. ธนชาต มีอัตราการดำรงเงินกองทุนสภาพคล่องสุทธิเท่ากับร้อยละ 44.10 ซึ่งสูงกว่าเกณฑ์ขั้นต่ำที่ ก.ล.ด. ได้กำหนดไว้ คือ ไม่ต่ำกว่าร้อยละ 7.00 ของหนี้สินทั่วไปและทรัพย์สินที่ต้องวางเป็นประกัน

บริษัทหลักทรัพย์จัดการกองทุน ธนชาต จำกัด

ณ วันที่ 29 ธันวาคม 2560 บลจ. ธนชาต มีสินทรัพย์ภายใต้การบริหารรวม (Asset under Management) จำนวน 228,589 ล้านบาท เพิ่มขึ้นจากสิ้นปี 2559 จำนวน 39,581 ล้านบาท หรือร้อยละ 20.94 สำหรับสัดส่วนสินทรัพย์ภายใต้การบริหารแบ่งเป็น สัดส่วนของกองทุนรวมร้อยละ 88.33 กองทุนสำรองเลี้ยงชีพร้อยละ 6.79 และกองทุนส่วนบุคคลร้อยละ 4.89

ณ วันที่ 29 ธันวาคม 2560 ธุรกิจกองทุนรวมของ บลจ. ธนชาต มีส่วนแบ่งทางการตลาดเป็นอันดับ 8 คิดเป็นร้อยละ 4.01 ธุรกิจกองทุนส่วนบุคคลมีส่วนแบ่งทางการตลาดเป็นอันดับ 12 คิดเป็นร้อยละ 1.33 และธุรกิจกองทุนสำรองเลี้ยงชีพมีส่วนแบ่งทางการตลาดเป็นอันดับ 13 คิดเป็นร้อยละ 1.43

ส่วนผลการดำเนินงานของปี 2560 บลจ. ธนชาต มีกำไรสุทธิ จำนวน 426 ล้านบาท เพิ่มขึ้น 71 ล้านบาท หรือร้อยละ 20.00 จากปีก่อน โดยเป็นผลมาจากการจำหน่ายหน่วยลงทุนได้เพิ่มขึ้น

บริษัท ธนชาตประกันภัย จำกัด (มหาชน)

ในปี 2560 ธนชาตประกันภัย มีเบี้ยประกันภัยรับรวม จำนวน 7,506 ล้านบาท เพิ่มขึ้น 1,086 ล้านบาท หรือร้อยละ 16.92 เมื่อเปรียบเทียบกับปี 2559 สูงกว่าอัตราการเพิ่มขึ้นของอุตสาหกรรมประกันวินาศภัยในประเทศไทย ที่มีอัตราการเติบโตที่ร้อยละ 3.67

ธนชาตประกันภัยมีผลกำไรสุทธิสำหรับปี 2560 จำนวน 1,051 ล้านบาท เพิ่มขึ้น 46 ล้านบาท หรือร้อยละ 4.58 เมื่อเปรียบเทียบกับปี 2559 เป็นผลจากเบี้ยประกันภัยที่เพิ่มขึ้น และการบริหารค่าใช้จ่ายในการดำเนินงานอย่างมีประสิทธิภาพ อย่างไรก็ตาม ปัจจัยสำคัญที่มีผลต่อการดำเนินงานที่ส่งผลให้ธนชาตประกันภัยมีกำไรสุทธิอย่างต่อเนื่อง คือ การบริหารจัดการสัดส่วนการรับประกันภัย โดยมุ่งเน้นในผลิตภัณฑ์ที่สามารถก่อผลกำไรให้กับธนชาตประกันภัย รวมทั้งการบริหารจัดการค่าใช้จ่ายในการดำเนินงาน ด้วยการเพิ่ม Productivity ในทุกสาขางาน

บริษัทบริหารสินทรัพย์ ที เอส จำกัด

ในปี 2560 บบส. ทีเอส ได้ดำเนินการปรับปรุงโครงสร้างหนี้และขายหนี้ด้วยคุณภาพตามนโยบาย และแผนธุรกิจของกลุ่มธนชาตอย่างต่อเนื่อง ทำให้ ณ วันที่ 31 ธันวาคม 2560 บบส. ทีเอส มีสินทรัพย์รวม จำนวน 2,509 ล้านบาท ลดลงจากสิ้นปีก่อน จำนวน 142 ล้านบาท หรือร้อยละ 5.36 สำหรับผลการดำเนินงานปี 2560 บบส. ทีเอส มีผลกำไรสุทธิจำนวน 210 ล้านบาท เพิ่มขึ้น 21 ล้านบาท เมื่อเปรียบเทียบกับปีก่อน โดยมีรายได้ดอกเบี้ยสุทธิจำนวน 93 ล้านบาท รายได้ที่มีใช้ดอกเบี้ยจำนวน 299 ล้านบาท ค่าใช้จ่ายที่มีใช้ดอกเบี้ย จำนวน 65 ล้านบาท

บริษัท ราชธานี ลิสซิ่ง จำกัด (มหาชน)

ณ สิ้นปี 2560 ราชธานีลิสซิ่ง ยังคงมีโครงสร้างทางการเงินที่แข็งแกร่งอย่างต่อเนื่อง โดยมีสินทรัพย์รวม จำนวน 39,492 ล้านบาท เพิ่มขึ้นจากปีก่อน จำนวน 6,127 ล้านบาท หรือคิดเป็นร้อยละ 18.36 โดยมีสินเชื่อเช่าซื้อและสัญญาเช่าการเงินจำนวน 38,598 ล้านบาท เพิ่มขึ้นจากปีก่อน จำนวน 5,851 ล้านบาท หรือร้อยละ 17.87 ซึ่งคิดเป็นสัดส่วนร้อยละ 97.74 ของสินทรัพย์รวม ในขณะที่หนี้สินรวมและส่วนของผู้ถือหุ้นของบริษัทมีจำนวน 33,865 ล้านบาท และ 5,627 ล้านบาท ตามลำดับ

กำไรสุทธิประจำปี 2560 มีจำนวน 1,126 ล้านบาท เพิ่มขึ้นจากปีก่อน จำนวน 245 ล้านบาท หรือคิดเป็นร้อยละ 27.81 เป็นการรักษาระดับผลการดำเนินงานที่ดีได้อย่างต่อเนื่อง โดยมีรายได้รวม 3,307 ล้านบาท เพิ่มขึ้นจากปีก่อน จำนวน 322 ล้านบาท หรือคิดเป็นร้อยละ 10.79 ในขณะที่ค่าใช้จ่ายทางการเงินจำนวน 882 ล้านบาท ลดลงจากปีก่อน จำนวน 65 ล้านบาท หรือคิดเป็นร้อยละ 6.86 จากการจัดหาแหล่งเงินทุนที่มีต้นทุนทางการเงินต่ำลงเพื่อให้สอดคล้องกับการปล่อยสินเชื่อ ในขณะที่ค่าใช้จ่ายหนี้สูญและหนี้สงสัยจะสูญสำหรับปี 2560 มีจำนวนรวมทั้งสิ้น 523 ล้านบาท เพิ่มขึ้นจากปีก่อนจำนวน 27 ล้านบาท หรือคิดเป็นร้อยละ 5.44 เนื่องจากการตั้งสำรองตามปกติของบริษัทจำนวน 243 ล้านบาท และการพิจารณาตั้งสำรองทั่วไปเพิ่มเติมจำนวน 280 ล้านบาท เพื่อรองรับการเปลี่ยนวิธีการตั้งสำรองตามมาตรฐานการบัญชีแบบใหม่ในปี 2562

บริษัท เอ็ม บี เค ไลฟ์ ประกันชีวิต จำกัด (มหาชน)

ณ วันที่ 31 ธันวาคม 2560 เอ็มบีเค ไลฟ์ มีสินทรัพย์รวมจำนวน 10,610 ล้านบาท ลดลงจากสิ้นปี 2559 จำนวน 425 ล้านบาท หรือร้อยละ 3.85

เอ็มบีเค ไลฟ์ มีกำไรสุทธิสำหรับปี 2560 จำนวน 30 ล้านบาท ลดลงจากปีก่อน ในขณะที่ปี 2559 มีกำไรสุทธิจำนวน 122 ล้านบาท โดยปัจจัยสำคัญที่มีผลต่อการดำเนินงาน ได้แก่ ค่าใช้จ่ายในการรับประกันภัยเพิ่มขึ้นจากปีก่อนจำนวน 150 ล้านบาท ซึ่งส่วนใหญ่เกิดจาก ผลกระทบของอัตราดอกเบี้ยของพันธบัตรรัฐบาลไทยที่ไม่มีดอกเบี้ย (Zero Coupon Yield) ที่ใช้คำนวณเงินสำรองประกันชีวิตแบบ GPV ที่ปรับลดลงจากสิ้นปี 2559 ประกอบกับเบี้ยประกันภัยรับสุทธิลดลงจำนวน 129 ล้านบาท ในขณะที่รายได้จากการลงทุนรวมเพิ่มขึ้นจำนวน 156 ล้านบาท ส่วนใหญ่เกิดจาก กำไรจากการปรับมูลค่าสุทธิธรรมเพิ่มขึ้นจากสิ้นปี 2559

บริษัทบริหารสินทรัพย์ เอ็น เอฟ เอส จำกัด

ณ วันที่ 31 ธันวาคม 2560 บบส. เอ็นเอฟเอส มีสินทรัพย์รวมจำนวน 1,293 ล้านบาท ลดลงจากสิ้นปีก่อนจำนวน 369 ล้านบาท หรือร้อยละ 22.20

บบส. เอ็นเอฟเอส มีกำไรสุทธิ สำหรับปี 2560 จำนวน 24 ล้านบาท ลดลงจากปี 2559 จำนวน 31 ล้านบาท หรือร้อยละ 56.36 โดยมีรายได้จากการดำเนินงานจำนวน 30 ล้านบาท ลดลง 114 ล้านบาท หรือร้อยละ 79.17 ส่วนใหญ่เกิดจากกำไรจากทรัพย์สินรอการขายจำนวน 40 ล้านบาท ลดลงจากปีก่อน 108 ล้านบาท หรือร้อยละ 72.97 กำไรสุทธิจากเงินลงทุนจำนวน 5 ล้านบาท ลดลง 23 ล้านบาท หรือร้อยละ 82.14 ค่าใช้จ่ายจากการดำเนินงานอื่น ๆ จำนวน 28 ล้านบาท ลดลง 5 ล้านบาท หรือร้อยละ 15.15 ในขณะที่มีการโอนกลับหนี้สูญ หนี้สงสัยจะสูญและขาดทุนจากการด้อยค่า จำนวน 46 ล้านบาท เพิ่มขึ้นจากปีก่อน 39 ล้านบาท

บริษัทบริหารสินทรัพย์ แม็กซ์ จำกัด

ณ วันที่ 31 ธันวาคม 2560 บบส. แม็กซ์ มีสินทรัพย์รวม จำนวน 745 ล้านบาท ลดลงจากสิ้นปีก่อนจำนวน 49 ล้านบาท หรือร้อยละ 6.17

บบส. แม็กซ์ มีกำไรสุทธิสำหรับปี 2560 จำนวน 45 ล้านบาท ลดลงจากปี 2559 จำนวน 47 ล้านบาท หรือร้อยละ 51.09 โดยมีรายได้จากการดำเนินงานจำนวน 71 ล้านบาท ลดลง 56 ล้านบาท หรือร้อยละ 44.09 ส่วนใหญ่เกิดจาก กำไรจากทรัพย์สินรอการขาย จำนวน 8 ล้านบาท ลดลงจากปีก่อน 83 ล้านบาท หรือร้อยละ 91.21 ในขณะที่กำไรจากการรับชำระหนี้/รับโอนสินทรัพย์ชำระหนี้ มีจำนวน 83 ล้านบาท เพิ่มขึ้น 21 ล้านบาท หรือร้อยละ 33.87 ค่าใช้จ่ายจากการดำเนินงานอื่น ๆ จำนวน 13 ล้านบาท เพิ่มขึ้น 1 ล้านบาท หรือร้อยละ 8.33 และภาษีเงินได้ จำนวน 13 ล้านบาท ลดลงจากปีก่อน 11 ล้านบาท หรือร้อยละ 45.83