



## ส่วนที่ 3 ฐานะการเงินและผลการดำเนินงาน

### 13. ข้อมูลทางการเงินที่สำคัญ

#### ผู้สอบบัญชี

บริษัท สำนักงาน อีวาย จำกัด

ปี 2561 นางสาวสมใจ คุณปสุต ผู้สอบบัญชีรับอนุญาตเลขทะเบียน 4499

ปี 2560 นางสาวรัตนา จาสะ ผู้สอบบัญชีรับอนุญาตเลขทะเบียน 3734

ปี 2559 นางสาวรัตนา จาสะ ผู้สอบบัญชีรับอนุญาตเลขทะเบียน 3734

#### สรุปรายงานการตรวจสอบบัญชี ปี 2561 2560 และ 2559

ปี 2561 ผู้สอบบัญชีแสดงความเห็นอย่างไม่มีเงื่อนไขต่อการเงินรวมของบริษัทฯและบริษัทย่อย และงบการเงินเฉพาะของบริษัทฯ สำหรับปีสิ้นสุดวันที่ 31 ธันวาคม 2561

ปี 2560 ผู้สอบบัญชีแสดงความเห็นอย่างไม่มีเงื่อนไขต่อการเงินรวมของบริษัทฯและบริษัทย่อย และงบการเงินเฉพาะของบริษัทฯ สำหรับปีสิ้นสุดวันที่ 31 ธันวาคม 2560

ปี 2559 ผู้สอบบัญชีแสดงความเห็นอย่างไม่มีเงื่อนไขต่อการเงินรวมของบริษัทฯและบริษัทย่อย และงบการเงินเฉพาะของบริษัทฯ สำหรับปีสิ้นสุดวันที่ 31 ธันวาคม 2559 โดยมีวรรคเน้น เกี่ยวกับการเปลี่ยนแปลงนโยบายการบัญชีสำหรับการแสดงมูลค่าที่ดินจากวิธีราคาทุนเป็นวิธีการตีราคาใหม่ ซึ่งมีได้แสดงความเห็นอย่างมีเงื่อนไขต่อกรณีนี้แต่อย่างไร

## ตารางสรุปงบการเงิน

บริษัท ทุนธนชาต จำกัด (มหาชน) และบริษัทย่อย

งบแสดงฐานะการเงิน

(หน่วย: พันบาท)

	งบการเงินรวม		
	ณ วันที่ 31 ธันวาคม		
	2561	2560	2559
<b>สินทรัพย์</b>			
เงินสด	11,021,897	11,453,283	12,077,047
รายการระหว่างธนาคารและตลาดเงินสุทธิ	99,117,357	95,918,183	48,734,079
สินทรัพย์ตราสารอนุพันธ์	2,005,388	2,889,208	3,564,235
เงินลงทุนสุทธิ	170,436,987	178,702,646	186,928,040
เงินลงทุนในบริษัทย่อยและบริษัทร่วมสุทธิ	3,026,903	2,827,333	2,889,920
เงินให้สินเชื่อแก่ลูกหนี้และดอกเบี้ยค้างรับ			
เงินให้สินเชื่อแก่ลูกหนี้	820,771,229	767,889,652	740,219,156
ดอกเบี้ยค้างรับ	656,970	601,200	630,780
รวมเงินให้สินเชื่อแก่ลูกหนี้และดอกเบี้ยค้างรับ	821,428,199	768,490,852	740,849,936
หัก: รายได้รอตัดบัญชี	(66,158,693)	(55,128,589)	(48,173,470)
ค่าเผื่อนี้สงสยจะสูญ	(24,144,379)	(24,517,149)	(25,153,026)
ค่าเผื่อการปรับมูลค่าจากการปรับโครงสร้างหนี้	(603)	(977)	(1,976)
รวมเงินให้สินเชื่อแก่ลูกหนี้และดอกเบี้ยค้างรับสุทธิ	731,124,524	688,844,137	667,521,464
ภาระของลูกค้านจากการรับรอง	9,164	9,824	9,544
ทรัพย์สินรอการขายสุทธิ	4,822,435	4,747,089	4,991,810
ที่ดิน อาคารและอุปกรณ์สุทธิ	8,042,888	8,677,958	9,604,927
สินทรัพย์ไม่มีตัวตนสุทธิ	1,850,151	2,263,007	2,709,280
ค่าความนิยม	17,799,200	17,636,604	17,439,110
สินทรัพย์ภาษีเงินได้รอการตัดบัญชี	779,113	908,093	1,089,436
ลูกหนี้จากการซื้อขายหลักทรัพย์	2,639,539	3,126,780	1,125,862
สินทรัพย์อื่นสุทธิ	8,253,626	7,520,778	8,182,234
<b>รวมสินทรัพย์</b>	<b>1,060,929,172</b>	<b>1,025,524,923</b>	<b>966,866,988</b>

## บริษัท ทุนธนชาต จำกัด (มหาชน) และบริษัทย่อย

## งบแสดงฐานะการเงิน (ต่อ)

(หน่วย: พันบาท)

	งบการเงินรวม		
	ณ วันที่ 31 ธันวาคม		
	2561	2560	2559
<b>หนี้สินและส่วนของผู้ถือหุ้น</b>			
เงินรับฝาก	751,916,956	716,091,089	676,455,824
รายการระหว่างธนาคารและตลาดเงิน	71,922,702	82,342,804	65,700,880
หนี้สินจำนองเมื่อทวงถาม	1,163,165	1,988,656	1,986,425
หนี้สินตราสารอนุพันธ์	2,097,019	2,867,633	4,912,489
ตราสารหนี้ที่ออกและเงินกู้ยืม	55,012,914	51,595,578	61,704,163
ภาระของธนาคารจากการรับรอง	9,164	9,824	9,544
ประมาณการหนี้สิน	3,914,644	3,679,324	3,676,948
หนี้สินภาษีเงินได้รอการตัดบัญชี	1,402,533	1,323,465	1,002,985
ดอกเบี้ยค้างจ่าย	2,276,928	2,453,222	2,148,799
หนี้สินจากสัญญาประกันภัย/ประกันชีวิต	14,061,571	14,641,100	14,593,739
เจ้าหนี้จากการซื้อขายหลักทรัพย์	1,324,840	2,258,566	2,366,288
หนี้สินอื่น	17,908,473	16,203,390	12,457,535
<b>รวมหนี้สิน</b>	<b>923,010,909</b>	<b>895,454,651</b>	<b>847,015,619</b>

## บริษัท ทุนธนชาต จำกัด (มหาชน) และบริษัทย่อย

## งบแสดงฐานะการเงิน (ต่อ)

(หน่วย: ล้านบาท)

	งบการเงินรวม		
	ณ วันที่ 31 ธันวาคม		
	2561	2560	2559
<b>ส่วนของเจ้าของ</b>			
ทุนเรือนหุ้น			
ทุนจดทะเบียน ออกจำหน่ายและชำระแล้ว			
หุ้นบุริมสิทธิ 13,216 หุ้น มูลค่าหุ้นละ 10 บาท			
(2560: หุ้นบุริมสิทธิ 13,216 หุ้น มูลค่าหุ้นละ 10 บาท)			
(2559: หุ้นบุริมสิทธิ 13,216 หุ้น มูลค่าหุ้นละ 10 บาท)	132	132	132
หุ้นสามัญ 1,165,116,487 หุ้น มูลค่าหุ้นละ 10 บาท			
(2560: หุ้นสามัญ 1,206,466,487 หุ้น มูลค่าหุ้นละ 10 บาท)			
(2559: หุ้นสามัญ 1,206,466,487 หุ้น มูลค่าหุ้นละ 10 บาท)	11,651,165	12,064,665	12,064,665
	11,651,297	12,064,797	12,064,797
ส่วนเกินมูลค่าหุ้นสามัญ	2,065,645	2,065,645	2,065,645
องค์ประกอบอื่นของส่วนของเจ้าของ	2,352,253	3,067,410	2,449,904
กำไรสะสม			
จัดสรรแล้ว - ทุนสำรองตามกฎหมาย	1,277,830	1,277,830	1,277,830
- สำรองหุ้นทุนซื้อคืน	764,980	1,399,914	1,399,914
ยังไม่ได้จัดสรร	48,388,381	43,544,720	39,032,705
หัก: หุ้นทุนซื้อคืน - หุ้นสามัญ	(764,980)	(1,399,914)	(1,399,914)
<b>รวมส่วนของบริษัทใหญ่</b>	<b>65,735,406</b>	<b>62,020,402</b>	<b>56,890,881</b>
ส่วนได้เสียที่ไม่มีอำนาจควบคุม	72,182,857	68,049,870	62,960,488
<b>รวมส่วนของเจ้าของ</b>	<b>137,918,263</b>	<b>130,070,272</b>	<b>119,851,369</b>
<b>รวมหนี้สินและส่วนของเจ้าของ</b>	<b>1,060,929,172</b>	<b>1,025,524,923</b>	<b>966,866,988</b>

## บริษัท ทุนธนชาติ จำกัด (มหาชน) และบริษัทย่อย

## งบกำไรขาดทุนเบ็ดเสร็จ

(หน่วย: ล้านบาท)

	งบการเงินรวม		
	สำหรับปีสิ้นสุดวันที่ 31 ธันวาคม		
	2561	2560	2559
<b>กำไรหรือขาดทุน</b>			
รายได้ดอกเบี้ย	46,558,981	44,681,323	45,208,313
ค่าใช้จ่ายดอกเบี้ย	(15,791,750)	(15,510,956)	(16,740,316)
<b>รายได้ดอกเบี้ยสุทธิ</b>	<b>30,767,231</b>	<b>29,170,367</b>	<b>28,467,997</b>
รายได้ค่าธรรมเนียมและบริการ	10,243,728	9,097,431	8,803,263
ค่าใช้จ่ายค่าธรรมเนียมและบริการ	(3,586,102)	(3,207,407)	(2,914,929)
<b>รายได้ค่าธรรมเนียมและบริการสุทธิ</b>	<b>6,657,626</b>	<b>5,890,024</b>	<b>5,888,334</b>
กำไรสุทธิจากธุรกรรมเพื่อค้า			
และปริวรรตเงินตราต่างประเทศ	309,740	664,994	459,232
กำไรสุทธิจากเงินลงทุน	458,989	1,908,241	1,060,788
ส่วนแบ่งกำไรจากเงินลงทุนตามวิธีส่วนได้เสีย	542,607	336,899	394,464
กำไร (ขาดทุน) จากทรัพย์สินรอการขายและทรัพย์สินอื่น	588,487	51,850	(47,758)
รายได้จากการรับประกันภัย/ประกันชีวิต	7,800,929	7,355,875	6,675,301
รายได้เงินปันผล	502,518	557,466	496,116
รายได้จากการดำเนินงานอื่น ๆ	1,539,608	1,387,142	1,320,547
<b>รวมรายได้จากการดำเนินงาน</b>	<b>49,167,735</b>	<b>47,322,858</b>	<b>44,715,021</b>
ค่าใช้จ่ายในการรับประกันภัย/ประกันชีวิต	(4,992,679)	(4,750,950)	(4,016,080)
<b>รายได้จากการดำเนินงานสุทธิ</b>	<b>44,175,056</b>	<b>42,571,908</b>	<b>40,698,941</b>
<b>ค่าใช้จ่ายจากการดำเนินงานอื่น ๆ</b>			
ค่าใช้จ่ายเกี่ยวกับพนักงาน	11,413,336	12,202,011	11,875,745
ค่าตอบแทนกรรมการ	101,810	92,737	82,366
ค่าใช้จ่ายเกี่ยวกับอาคาร สถานที่และอุปกรณ์	2,629,454	2,835,015	3,080,910
ค่าภาษีอากร	733,017	745,870	775,236
ค่าใช้จ่ายอื่น	6,101,753	4,960,283	5,211,129
<b>รวมค่าใช้จ่ายจากการดำเนินงานอื่น ๆ</b>	<b>20,979,370</b>	<b>20,835,916</b>	<b>21,025,386</b>
<b>หนี้สูญ หนี้สงสัยจะสูญและขาดทุนจากการด้อยค่า</b>	<b>4,784,661</b>	<b>6,236,181</b>	<b>6,209,856</b>
<b>กำไรจากการดำเนินงานก่อนภาษีเงินได้</b>	<b>18,411,025</b>	<b>15,499,811</b>	<b>13,463,699</b>
<b>ภาษีเงินได้</b>	<b>(2,604,474)</b>	<b>(1,158,647)</b>	<b>(852,260)</b>
<b>กำไรสำหรับปี</b>	<b>15,806,551</b>	<b>14,341,164</b>	<b>12,611,439</b>

## บริษัท ทุนธนชาต จำกัด (มหาชน) และบริษัทย่อย

## งบกำไรขาดทุนเบ็ดเสร็จ (ต่อ)

(หน่วย: พันบาท)

	งบการเงินรวม		
	สำหรับปีสิ้นสุดวันที่ 31 ธันวาคม		
	2561	2560	2559
<b>กำไรขาดทุนเบ็ดเสร็จอื่น</b>			
รายการที่จัดประเภทรายการใหม่เข้าไปไว้ในกำไรหรือขาดทุนในภายหลัง			
กำไร (ขาดทุน) จากการวัดมูลค่าเงินลงทุนเพื่อขาย	(1,460,910)	1,330,352	(1,368,960)
ส่วนแบ่งกำไร (ขาดทุน) เบ็ดเสร็จอื่นในบริษัทร่วม	(93,732)	32,782	101,209
ภาษีเงินได้เกี่ยวกับองค์ประกอบของกำไร (ขาดทุน) เบ็ดเสร็จอื่น	297,067	(267,443)	268,417
	(1,257,575)	1,095,691	(999,334)
รายการที่ไม่จัดประเภทรายการใหม่เข้าไปไว้ในกำไรหรือขาดทุนในภายหลัง			
ส่วนเกินทุนจากการตีราคาสินทรัพย์	-	-	1,620,855
ส่วนแบ่งกำไร (ขาดทุน) เบ็ดเสร็จอื่นในบริษัทร่วม	(158)	-	400,652
กำไร (ขาดทุน) จากการประมาณการตามหลักคณิตศาสตร์ประกันภัยสำหรับโครงการผลประโยชน์ของพนักงาน	3,543	(235,784)	13,386
ภาษีเงินได้เกี่ยวกับองค์ประกอบของกำไร (ขาดทุน) เบ็ดเสร็จอื่น	236	46,560	(349,688)
	3,621	(189,224)	1,685,205
<b>รวมกำไร (ขาดทุน) เบ็ดเสร็จอื่น</b>	<b>(1,253,954)</b>	<b>906,467</b>	<b>685,871</b>
<b>กำไรขาดทุนเบ็ดเสร็จรวม</b>	<b>14,552,597</b>	<b>15,247,631</b>	<b>13,297,310</b>
<b>การแบ่งปันกำไร</b>			
ส่วนที่เป็นของบริษัทฯ	7,839,428	7,001,170	6,012,725
ส่วนที่เป็นของส่วนได้เสียที่ไม่มีอำนาจควบคุม	7,967,123	7,339,994	6,598,714
	<b>15,806,551</b>	<b>14,341,164</b>	<b>12,611,439</b>
<b>การแบ่งปันกำไรขาดทุนเบ็ดเสร็จรวม</b>			
ส่วนที่เป็นของบริษัทฯ	7,142,971	7,515,427	6,510,032
ส่วนที่เป็นของส่วนได้เสียที่ไม่มีอำนาจควบคุม	7,409,626	7,732,204	6,787,278
	<b>14,552,597</b>	<b>15,247,631</b>	<b>13,297,310</b>
<b>กำไรต่อหุ้นของผู้ถือหุ้นบริษัทฯ</b>			
กำไรต่อหุ้นขั้นพื้นฐาน (บาทต่อหุ้น)	6.74	6.01	5.16
กำไรต่อหุ้นปรับลด (บาทต่อหุ้น)	6.74	6.01	5.16

**บริษัท ทุนธนชาต จำกัด (มหาชน) และบริษัทย่อย**
**งบกระแสเงินสด**

(หน่วย: พันบาท)

	งบการเงินรวม		
	สำหรับปีสิ้นสุดวันที่ 31 ธันวาคม		
	2561	2560	2559
<b>กระแสเงินสดจากกิจกรรมดำเนินงาน</b>			
กำไรจากการดำเนินงานก่อนภาษีเงินได้	18,411,025	15,499,811	13,463,699
รายการปรับกระทบกำไรจากการดำเนินงานก่อนภาษีเงินได้			
เป็นเงินสดรับ (จ่าย) จากกิจกรรมดำเนินงาน			
ส่วนแบ่งผลกำไรจากเงินลงทุนตามวิธีส่วนได้เสีย	(542,607)	(336,899)	(394,464)
ค่าเสื่อมราคาและรายจ่ายตัดบัญชี	1,472,395	1,583,572	1,615,960
หนี้สูญ หนี้สงสัยจะสูญและขาดทุนจากการด้อยค่า	4,784,661	6,236,181	6,209,856
ประมาณการหนี้สินเพิ่มขึ้น	759,900	676,621	728,729
ค่าเผื่อการด้อยค่าของทรัพย์สินรอการขายเพิ่มขึ้น (ลดลง)	(100,141)	232,148	182,849
ค่าเผื่อการด้อยค่าของอุปกรณ์/สินทรัพย์ไม่มีตัวตน/			
สินทรัพย์อื่นเพิ่มขึ้น (ลดลง)	29,234	10,226	(14,896)
ขาดทุนจากการตีราคาที่ดิน	-	-	13,640
ขาดทุน (กำไร) ที่ยังไม่เกิดขึ้นจากการเปลี่ยนแปลงมูลค่า			
เงินลงทุน/ค่าเผื่อการด้อยค่าของเงินลงทุน	199,593	(106,272)	120,880
กำไรจากการจำหน่ายเงินลงทุนในบริษัทร่วม	(37,890)	(443,025)	-
ขาดทุนที่ยังไม่เกิดขึ้นจากการแปลงค่าเงินตราต่างประเทศ	132,867	1,455,894	299,496
ขาดทุน (กำไร) จากการจำหน่ายที่ดิน อาคารและอุปกรณ์			
/สินทรัพย์ไม่มีตัวตน	(25,562)	18,673	17,365
รายได้ค่ารับอันลดลง (เพิ่มขึ้น)	(468,415)	87,235	30,661
	24,615,060	24,914,165	22,273,775
รายได้ดอกเบี้ยสุทธิ	(30,767,231)	(29,170,367)	(28,467,997)
รายได้เงินปันผล	(502,518)	(557,466)	(496,116)
เงินสดรับดอกเบี้ยจากการดำเนินงาน	43,917,348	41,570,834	41,554,073
เงินสดจ่ายดอกเบี้ยจากการดำเนินงาน	(13,682,204)	(12,349,135)	(14,403,502)
เงินสดจ่ายภาษีเงินได้	(1,548,867)	(1,170,009)	(982,380)
<b>กำไรจากการดำเนินงานก่อนการเปลี่ยนแปลงใน</b>			
<b>    สินทรัพย์และหนี้สินดำเนินงาน</b>	<b>22,031,588</b>	<b>23,238,022</b>	<b>19,477,853</b>



## บริษัท ทุนธนชาต จำกัด (มหาชน) และบริษัทย่อย

## งบกระแสเงินสด (ต่อ)

(หน่วย: พันบาท)

	งบการเงินรวม สำหรับปีสิ้นสุดวันที่ 31 ธันวาคม		
	2561	2560	2559
<b>กระแสเงินสดจากกิจกรรมดำเนินงาน (ต่อ)</b>			
สินทรัพย์ดำเนินงาน (เพิ่มขึ้น) ลดลง			
รายการระหว่างธนาคารและตลาดเงิน	(3,132,910)	(47,365,471)	9,527,236
สินทรัพย์ตราสารอนุพันธ์	1,230,119	1,111,356	2,427,331
เงินลงทุนในหลักทรัพย์เพื่อค้า	612,945	(2,823,033)	(5,644,949)
เงินให้สินเชื่อแก่ลูกหนี้	(53,456,768)	(33,505,821)	9,841,114
ทรัพย์สินรอการขาย	6,284,126	5,291,669	6,555,990
ลูกหนี้จากการซื้อขายหลักทรัพย์	487,242	(2,000,917)	(213,534)
สินทรัพย์อื่น	(872,896)	9,075	(653,009)
หนี้สินดำเนินงานเพิ่มขึ้น (ลดลง)			
เงินรับฝาก	35,825,867	39,635,265	7,001,344
รายการระหว่างธนาคารและตลาดเงิน	(10,251,111)	16,508,551	(20,078,501)
หนี้สินจำนองเมื่อทวงถาม	(825,491)	2,231	(215,156)
หนี้สินตราสารอนุพันธ์	(1,444,263)	(1,744,879)	(2,495,400)
เจ้าหนี้จากการซื้อขายหลักทรัพย์	(1,126,178)	(107,722)	293,775
หนี้สินจากสัญญาประกันภัย/ประกันชีวิต	(579,530)	47,361	(7,963)
หนี้สินอื่น	574,324	3,057,358	(905,184)
<b>เงินสดสุทธิได้มาจาก (ใช้ไปใน) กิจกรรมดำเนินงาน</b>	<b>(4,642,936)</b>	<b>1,353,045</b>	<b>24,910,947</b>
<b>กระแสเงินสดจากกิจกรรมลงทุน</b>			
เงินลงทุนในหลักทรัพย์ลดลง	6,390,741	11,294,333	1,576,368
เงินสดรับจากการขายเงินลงทุนในบริษัทร่วม	58,449	709,279	-
เงินสดรับดอกเบี้ย	2,781,486	3,830,277	3,920,524
เงินสดรับเงินปันผล	752,903	805,191	743,458
เงินสดจ่ายซื้ออาคารและอุปกรณ์/สินทรัพย์ไม่มีตัวตน	(479,571)	(654,536)	(1,265,566)
เงินสดรับจากการขายที่ดิน อาคารและอุปกรณ์/สินทรัพย์ไม่มีตัวตน	55,706	23,831	70,932
<b>เงินสดสุทธิได้มาจากกิจกรรมลงทุน</b>	<b>9,559,714</b>	<b>16,008,375</b>	<b>5,045,716</b>

## บริษัท ทุนธนชาต จำกัด (มหาชน) และบริษัทย่อย

## งบกระแสเงินสด (ต่อ)

(หน่วย: พันบาท)

	งบการเงินรวม		
	สำหรับปีสิ้นสุดวันที่ 31 ธันวาคม		
	2561	2560	2559
<b>กระแสเงินสดจากกิจกรรมจัดหาเงิน</b>			
เงินสดรับจากตราสารหนี้ที่ออกและเงินกู้ยืม	17,620,202	13,223,572	13,689,312
เงินสดจ่ายคืนตราสารหนี้ที่ออกและเงินกู้ยืม	(14,202,866)	(23,332,157)	(36,914,032)
เงินสดจ่ายดอกเบี้ยตราสารหนี้ที่ออกและเงินกู้ยืม	(2,250,088)	(2,770,330)	(3,326,490)
เงินสดรับค่าหุ้นจากส่วนได้เสียที่ไม่มีอำนาจควบคุม			
จากการจดทะเบียนจัดตั้งของบริษัทย่อย	-	-	34,300
เงินปันผลจ่าย	(2,678,820)	(2,445,625)	(2,212,844)
เงินสดจ่ายซื้อหุ้นทุนซื้อคืน	(572,528)	-	-
เงินปันผลจ่ายส่วนได้เสียที่ไม่มีอำนาจควบคุม	(3,264,064)	(2,660,644)	(2,487,229)
<b>เงินสดสุทธิใช้ไปในกิจกรรมจัดหาเงิน</b>	<b>(5,348,164)</b>	<b>(17,985,184)</b>	<b>(31,216,983)</b>
<b>เงินสดลดลงสุทธิ</b>	<b>(431,386)</b>	<b>(623,764)</b>	<b>(1,260,320)</b>
<b>เงินสด ณ วันต้นปี</b>	<b>11,453,283</b>	<b>12,077,047</b>	<b>13,337,367</b>
<b>เงินสด ณ วันปลายปี</b>	<b>11,021,897</b>	<b>11,453,283</b>	<b>12,077,047</b>
<b>ข้อมูลเพิ่มเติมประกอบกระแสเงินสด</b>			
รายการที่มีใช้เงินสด			
รับโอนทรัพย์สินรอการขายจากลูกหนี้เงินให้สินเชื่อ			
และเงินลงทุนในลูกหนี้ที่ซื้อมา	6,126,696	4,793,307	5,368,516
หนี้สูญตัดบัญชี	5,653,975	7,672,958	6,708,749
เจ้าหนี้จากการซื้อทรัพย์สิน	83,612	33,265	61,217

**บริษัท ทุนธนชาต จำกัด (มหาชน) และบริษัทย่อย**
**อัตราส่วนทางการเงิน (RATIO ANALYSIS)**

(หน่วย: ร้อยละ)

	งบการเงินรวม		
	31 ธันวาคม		
	2561	2560	2559
<b>อัตราส่วนแสดงความสามารถในการทำกำไร (PROFITABILITY RATIO)</b>			
อัตรากำไรขั้นต้น	64.60	63.81	62.17
อัตรากำไรสุทธิ	24.87	23.40	20.90
อัตราผลตอบแทนผู้ถือหุ้น <sup>(1)</sup>	12.25	11.80	10.89
อัตราดอกเบี้ยรับ <sup>(2)</sup>	5.34	5.46	5.55
อัตราดอกเบี้ยจ่าย <sup>(3)</sup>	1.88	1.90	2.05
ส่วนต่างอัตราดอกเบี้ย	3.46	3.56	3.50
อัตราผลตอบแทนจากการลงทุน	2.03	3.26	2.90
<b>อัตราส่วนแสดงประสิทธิภาพในการดำเนินงาน (EFFICIENCY RATIO)</b>			
อัตรารายได้ดอกเบี้ยสุทธิต่อสินทรัพย์	3.01	2.95	2.91
อัตราผลตอบแทนจากสินทรัพย์	1.54	1.45	1.29
อัตราการหมุนของสินทรัพย์ (เท่า)	0.06	0.06	0.06
<b>อัตราส่วนวิเคราะห์นโยบายทางการเงิน (FINANCIAL RATIO)</b>			
อัตราส่วนหนี้สินต่อส่วนผู้ถือหุ้น (เท่า)	6.69	6.88	7.07
อัตราส่วนเงินให้กู้ต่อเงินกู้ยืม	93.38	92.61	93.50
อัตราส่วนเงินให้กู้ต่อเงินรับฝาก	100.36	99.53	102.30
อัตราส่วนเงินรับฝากต่อหนี้สินรวม	81.46	79.97	79.86
<b>อัตราส่วนคุณภาพสินทรัพย์ (ASSET QUALITY RATIO)</b>			
อัตราส่วนค่าเผื่อนี้สงสัยจะสูญต่อเงินให้สินเชื่อและดอกเบี้ยค้างรับ	3.20	3.44	3.63
อัตราส่วนหนี้สูญต่อเงินให้สินเชื่อและดอกเบี้ยค้างรับ	0.75	1.08	0.97
อัตราส่วนเงินให้สินเชื่อต่อคุณภาพต่อเงินให้สินเชื่อรวม <sup>(4)</sup>	2.40	2.40	2.41
อัตราส่วนดอกเบี้ยค้างรับต่อเงินให้สินเชื่อและดอกเบี้ยค้างรับ	0.09	0.08	0.09
<b>ข้อมูลต่อหุ้น (บาท)</b>			
มูลค่าตามบัญชีต่อหุ้น	57.15	53.23	48.83
กำไรสุทธิต่อหุ้น	6.74	6.01	5.16

**หมายเหตุ** (1) อัตราผลตอบแทนผู้ถือหุ้น = (กำไรสุทธิส่วนที่เป็นของบริษัทฯ / ส่วนของเจ้าของส่วนของบริษัทใหญ่เฉลี่ย)

(2) อัตราดอกเบี้ยรับ = (รายได้ดอกเบี้ยจากเงินให้สินเชื่อ+รายได้จากการให้เข้าซื้อและเช่าการเงิน+รายได้ดอกเบี้ยจากการระหว่างธนาคารและตลาดเงิน) / (เงินให้สินเชื่อแก่ลูกค้าเฉลี่ย+รายการระหว่างธนาคารและตลาดเงินมีดอกเบี้ยเฉลี่ย)

(3) อัตราดอกเบี้ยจ่าย = ค่าใช้จ่ายดอกเบี้ย / (เงินรับฝากเฉลี่ย+รายการระหว่างธนาคารและตลาดเงินมีดอกเบี้ยเฉลี่ย+หนี้สินจำกันเมื่อทางถามเฉลี่ย+ตราสารหนี้ที่ออกและเงินกู้ยืมเฉลี่ย)

(4) อัตราส่วนเงินให้สินเชื่อต่อคุณภาพต่อเงินให้สินเชื่อรวม ตามหลักเกณฑ์ของธนาคารแห่งประเทศไทย

### รายงานความรับผิดชอบของคณะกรรมการต่อรายงานทางการเงิน

คณะกรรมการบริษัทฯ เป็นผู้รับผิดชอบในงบการเงินรวมของบริษัทฯและบริษัทย่อย และงบการเงินเฉพาะของบริษัทฯ รวมทั้งสารสนเทศทางการเงินที่ปรากฏในรายงานประจำปี โดยงบการเงินดังกล่าวสำหรับปีสิ้นสุดวันที่ 31 ธันวาคม 2561 ได้จัดทำตามมาตรฐานการรายงานทางการเงิน และใช้นโยบายการบัญชีที่เหมาะสมซึ่งถือปฏิบัติอย่างสม่ำเสมอ และใช้ดุลยพินิจและประมาณการตามความจำเป็นอย่างรอบคอบและสมเหตุสมผล รวมทั้งมีการเปิดเผยข้อมูลในหมายเหตุประกอบงบการเงินอย่างเพียงพอ อันเป็นประโยชน์ต่อผู้ถือหุ้นและนักลงทุนทั่วไป ทั้งนี้ งบการเงินดังกล่าวได้ผ่านการตรวจสอบและให้ความเห็นอย่างไม่มีเงื่อนไขจากผู้สอบบัญชีรับอนุญาตที่เป็นอิสระ

คณะกรรมการบริษัทฯ สนับสนุนให้บริษัทฯและบริษัทย่อย มีการกำกับดูแลกิจการที่ดี เพื่อให้การดำเนินงานของบริษัทฯและบริษัทย่อยมีประสิทธิภาพ โปร่งใส น่าเชื่อถือ และได้จัดให้มีระบบการควบคุมภายในและระบบการบริหารความเสี่ยง เพื่อให้ข้อมูลทางการเงินมีความถูกต้องและครบถ้วนอย่างมีเหตุผล ทั้งนี้ คณะกรรมการบริษัทฯ ได้แต่งตั้งคณะกรรมการตรวจสอบ ซึ่งประกอบด้วยกรรมการอิสระทั้งสิ้น เป็นผู้ดูแลรับผิดชอบคุณภาพของรายงานทางการเงิน ระบบการควบคุมภายใน การเปิดเผยข้อมูลรายการที่เกี่ยวข้องกัน รวมทั้งกระบวนการต่าง ๆ อย่างครบถ้วน เพียงพอ และเหมาะสม โดยความเห็นของคณะกรรมการตรวจสอบเกี่ยวกับเรื่องดังกล่าว ปรากฏในรายงานคณะกรรมการตรวจสอบที่แสดงไว้ในแบบแสดงรายการข้อมูลประจำปีแล้ว

คณะกรรมการบริษัทฯ มีความเห็นว่า ระบบการควบคุมภายในโดยรวมของบริษัทฯและบริษัทย่อย มีความเพียงพอและเหมาะสม ที่จะสร้างความเชื่อมั่นได้ว่างบการเงินรวมของบริษัทฯและบริษัทย่อย และงบการเงินเฉพาะของบริษัทฯ สำหรับปีสิ้นสุดวันที่ 31 ธันวาคม 2561 มีความน่าเชื่อถือตามมาตรฐานการรายงานทางการเงิน ถูกต้องตามกฎหมายและกฎระเบียบที่เกี่ยวข้อง



(นายบัณฑิต ดันติวิท)  
ประธานกรรมการ



(นายสมเจตน์ หมูศิริเลิศ)  
กรรมการผู้จัดการใหญ่

## 14. การวิเคราะห์และคำอธิบายของฝ่ายจัดการ

### ภาวะเศรษฐกิจไทยและการแข่งขันในอุตสาหกรรมธนาคารพาณิชย์

เศรษฐกิจไทยในปี 2561 ขยายตัวร้อยละ 4.1 เพิ่มขึ้นจากปีก่อนที่เติบโตร้อยละ 4.0 โดยมีสาเหตุหลักมาจากการขยายตัวของการส่งออก ถึงแม้ว่าจะชะลอตัวลงบ้างในช่วงครึ่งหลังของปีตามการชะลอตัวของเศรษฐกิจประเทศคู่ค้า และมาตรการกีดกันทางการค้าระหว่างสหรัฐฯ และจีน ในขณะที่การลงทุนภาครัฐ การลงทุนภาคเอกชน และการบริโภคภาคเอกชนขยายตัวได้อย่างต่อเนื่อง สำหรับภาคการท่องเที่ยวขยายตัวลดลงจากปีก่อนตามการชะลอตัวของนักท่องเที่ยวจีนเป็นหลัก ทั้งนี้จากแนวโน้มการขยายตัวของเศรษฐกิจไทย และอัตราเงินเฟ้อที่ทยอยปรับเพิ่มขึ้นตามอุปสงค์ที่เพิ่มขึ้น คณะกรรมการนโยบายการเงิน ธปท. จึงมีมติให้ปรับเพิ่มอัตราดอกเบี้ยนโยบายจากร้อยละ 1.50 ต่อปี เป็นร้อยละ 1.75 ต่อปี ในช่วงปลายไตรมาส 4 ปี 2561 เพื่อลดความเสี่ยงด้านเสถียรภาพระบบการเงิน และอัตราดอกเบี้ยที่ปรับขึ้นดังกล่าวยังเป็นอัตราที่เอื้อต่อการเติบโตทางเศรษฐกิจประเทศในระยะข้างหน้า

ในปี 2561 สินเชื่อในอุตสาหกรรมธนาคารพาณิชย์มีการขยายตัวเพิ่มขึ้นจากปีก่อน สอดคล้องกับภาวะเศรษฐกิจไทยโดยรวมที่ปรับดีขึ้น โดยสินเชื่อภาคธุรกิจมีแนวโน้มขยายตัวดีขึ้นต่อเนื่องในกลุ่มธุรกิจการขนส่งและการขายปลีก และกลุ่มธุรกิจอสังหาริมทรัพย์ ในขณะที่สินเชื่อภาคครัวเรือนขยายตัวเพิ่มขึ้นจากสินเชื่อเพื่อที่อยู่อาศัย และสินเชื่อเช่าซื้อรถยนต์ สำหรับคุณภาพของสินเชื่อ สินเชื่อด้วยคุณภาพมีการปรับตัวเพิ่มขึ้นเล็กน้อยจากปีก่อน

สำหรับเศรษฐกิจไทยในปี 2562 คาดว่าจะขยายตัวร้อยละ 3.5 - 4.5 ตามการคาดการณ์ของสำนักงานสภาพัฒนาการเศรษฐกิจและสังคมแห่งชาติ ซึ่งมีปัจจัยสนับสนุนจากการใช้จ่ายภาคครัวเรือนที่มีแนวโน้มการเติบโตอยู่ในเกณฑ์ดี การลงทุนภาคเอกชนและภาครัฐที่ปรับตัวดีขึ้นอย่างชัดเจน รวมถึงการปรับตัวดีขึ้นของภาคการท่องเที่ยวที่กลับเข้าสู่ภาวะปกติ ในขณะที่ภาคการส่งออกอาจจะชะลอตัวลงจากการชะลอตัวของเศรษฐกิจโลกและมาตรการกีดกันทางการค้าระหว่างสหรัฐฯ และจีน

### ภาพรวมผลการดำเนินงาน

#### สำหรับปีสิ้นสุดวันที่ 31 ธันวาคม 2561

บริษัทฯ ประกอบธุรกิจการลงทุน (Holding Company) โดยเป็นบริษัทแม่ของกลุ่มธุรกิจทางการเงินธนาคาร มีผลการดำเนินงานหลักมาจากรายการธนาคารและบริษัทย่อย ในขณะที่บริษัทฯ ถือหุ้นธนาคารธนาคารในสัดส่วนร้อยละ 50.96 กำไรสุทธิส่วนที่เป็นของบริษัทฯ จึงคำนวณตามสัดส่วนการถือหุ้นของบริษัทฯ ในบริษัทย่อยต่าง ๆ ดังนั้น ในการวิเคราะห์ผลการดำเนินงานและฐานะทางการเงินของกลุ่มธนาคาร จึงใช้ข้อมูลงบการเงินรวมของบริษัทฯ เพื่อให้สามารถเปรียบเทียบผลการดำเนินงานของบริษัทฯ กับบริษัทอื่น ๆ ในอุตสาหกรรมได้

ในปี 2561 บริษัทฯ และบริษัทย่อย มีกำไรสุทธิตามงบการเงินรวมจำนวน 15,806 ล้านบาท เพิ่มขึ้น 1,465 ล้านบาท หรือร้อยละ 10.22 จากปีก่อน ซึ่งเป็นการเติบโตอย่างต่อเนื่องเป็นปีที่ 4 ติดต่อกัน โดยมีสาเหตุหลักมาจากการเพิ่มขึ้นของรายได้จากการดำเนินงานสุทธิ ทั้งรายได้ดอกเบี้ยสุทธิที่เพิ่มขึ้นจากการเติบโตของสินเชื่อ และรายได้ที่มิใช่ดอกเบี้ยที่เพิ่มขึ้นจากรายได้ค่าธรรมเนียมและบริการสุทธิ ประกอบกับการบริหารคุณภาพหนี้ที่มีประสิทธิภาพส่งผลให้หนี้สูญ หนี้สงสัยจะสูญ และขาดทุนจากการด้อยค่าปรับตัวลดลง ในขณะที่ค่าใช้จ่ายจากการดำเนินงานปรับเพิ่มขึ้นเล็กน้อย จากการบริหารค่าใช้จ่ายได้เป็นอย่างดี ส่งผลให้กำไรก่อนภาษีของบริษัทฯ และบริษัทย่อยเติบโตขึ้นถึงร้อยละ 18.78 แต่อย่างไรก็ตาม ภาษีเงินได้ปรับเพิ่มขึ้น เนื่องจากสิทธิประโยชน์ทางภาษีของธนาคารธนาคารได้หมดไปตั้งแต่เดือนพฤษภาคม 2561 ที่ผ่านมา

ในด้านสินทรัพย์ กลุ่มธนชาตมีปริมาณเงินให้สินเชื่อรวมเพิ่มขึ้นร้อยละ 5.87 จากสิ้นปีก่อน โดยเป็นการเติบโตของสินเชื่อรายย่อย โดยเฉพาะสินเชื่อเช่าซื้อ และสินเชื่อ SME ด้านเงินรับฝากปรับเพิ่มขึ้นจากเงินฝากออมทรัพย์ ส่งผลให้สัดส่วนเงินรับฝากกระแสรายวันและเงินรับฝากออมทรัพย์ (CASA) ต่อเงินรับฝากเท่ากับร้อยละ 48.50 เพิ่มขึ้นจากสิ้นปีก่อนที่ร้อยละ 42.92

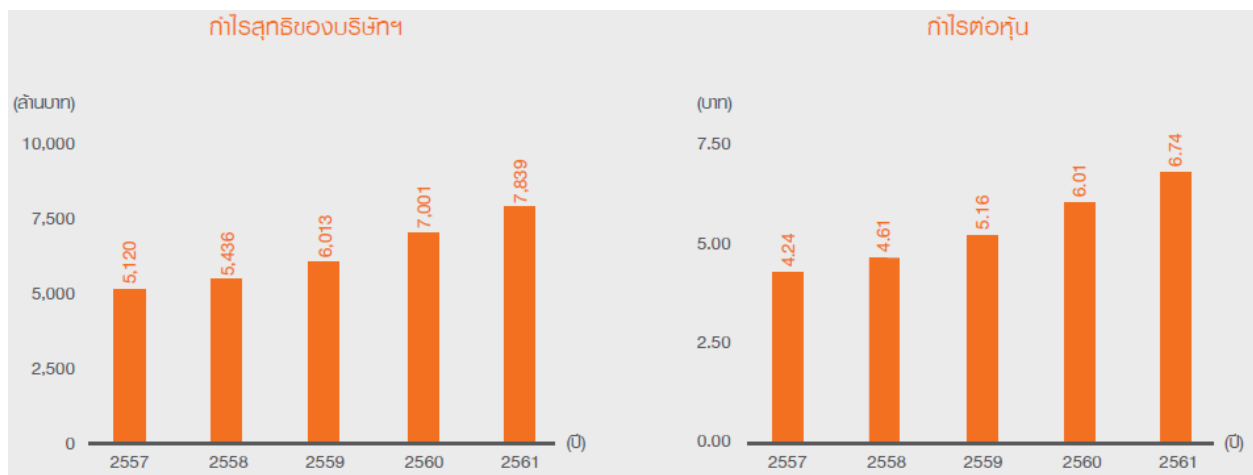
ด้านคุณภาพสินทรัพย์ อัตราส่วนเงินให้สินเชื่อต่อคุณภาพ (NPL Ratio) อยู่ที่ร้อยละ 2.40 คงที่จากสิ้นปีก่อน สำหรับอัตราส่วนค่าเผื่อหนี้สงสัยจะสูญทั้งหมดต่อเงินให้สินเชื่อต่อคุณภาพ (Coverage Ratio) อยู่ที่ร้อยละ 120.49

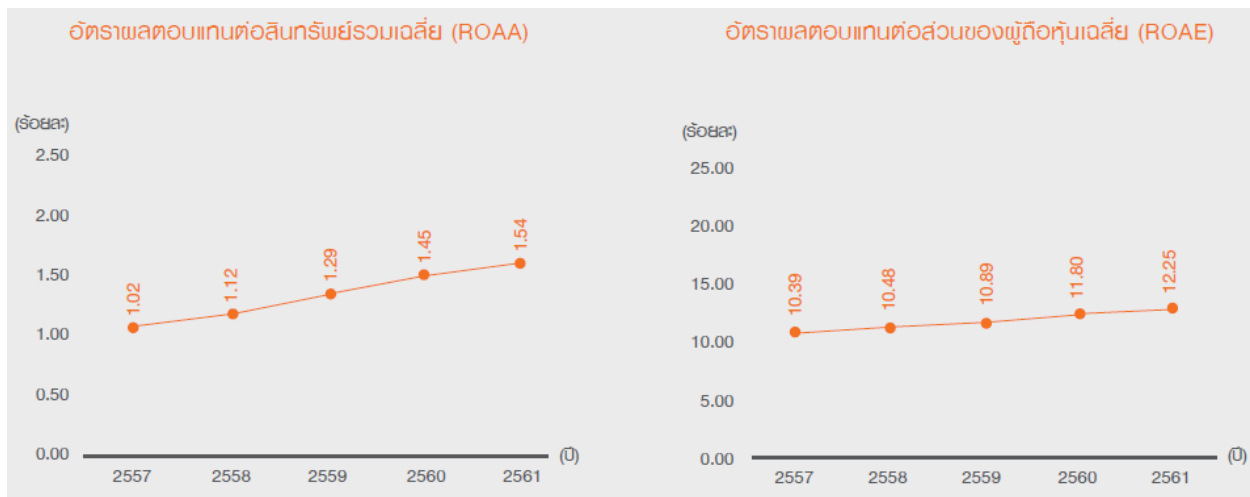
ในปี 2561 กำไรสุทธิส่วนที่เป็นของบริษัทฯ มีจำนวน 7,839 ล้านบาท เพิ่มขึ้น 838 ล้านบาท หรือร้อยละ 11.97 จากปีก่อน คิดเป็นกำไรต่อหุ้น (EPS) เท่ากับ 6.74 บาท เพิ่มขึ้นจาก 6.01 บาท โดยมีอัตราผลตอบแทนต่อสินทรัพย์รวมเฉลี่ย (ROAA) และอัตราผลตอบแทนต่อส่วนของผู้ถือหุ้นของบริษัทฯ เฉลี่ย (ROAE) อยู่ที่ร้อยละ 1.54 และ 12.25 ตามลำดับ

(หน่วย: ล้านบาท)

งบกำไรขาดทุนเบ็ดเสร็จรวม	สำหรับปี		เปลี่ยนแปลง	
	2561	2560	เพิ่ม/(ลด)	ร้อยละ
รายได้ดอกเบี้ย	46,559	44,681	1,878	4.20
ค่าใช้จ่ายดอกเบี้ย	15,792	15,511	281	1.81
<b>รายได้ดอกเบี้ยสุทธิ</b>	<b>30,767</b>	<b>29,170</b>	<b>1,597</b>	<b>5.47</b>
รายได้ค่าธรรมเนียมและบริการสุทธิ	6,658	5,890	768	13.04
รายได้จากการดำเนินงานอื่น <sup>(1)</sup>	6,750	7,512	(762)	(10.14)
<b>รายได้จากการดำเนินงานสุทธิ</b>	<b>44,175</b>	<b>42,572</b>	<b>1,603</b>	<b>3.77</b>
ค่าใช้จ่ายจากการดำเนินงานอื่น ๆ	20,979	20,836	143	0.69
หนี้สูญ หนี้สงสัยจะสูญและขาดทุนจากการด้อยค่า	4,785	6,236	(1,451)	(23.27)
<b>กำไรจากการดำเนินงานก่อนภาษีเงินได้</b>	<b>18,411</b>	<b>15,500</b>	<b>2,911</b>	<b>18.78</b>
ภาษีเงินได้	2,605	1,159	1,446	124.76
<b>กำไรสำหรับปี</b>	<b>15,806</b>	<b>14,341</b>	<b>1,465</b>	<b>10.22</b>
<b>ส่วนที่เป็นของบริษัทฯ</b>	<b>7,839</b>	<b>7,001</b>	<b>838</b>	<b>11.97</b>
ส่วนที่เป็นของส่วนได้เสียที่ไม่มีอำนาจควบคุม	7,967	7,340	627	8.54
<b>กำไรต่อหุ้น (บาท)</b>	<b>6.74</b>	<b>6.01</b>	<b>0.73</b>	<b>12.15</b>
จำนวนหุ้นสามัญเฉลี่ยถ่วงน้ำหนัก (ล้านหุ้น)	1,163.86	1,165.13	(1.27)	(0.11)

หมายเหตุ <sup>(1)</sup> รายได้จากการดำเนินงานอื่นหักค่าใช้จ่ายในการรับประกันภัย/ประกันชีวิต





### รายได้ดอกเบี้ยสุทธิ

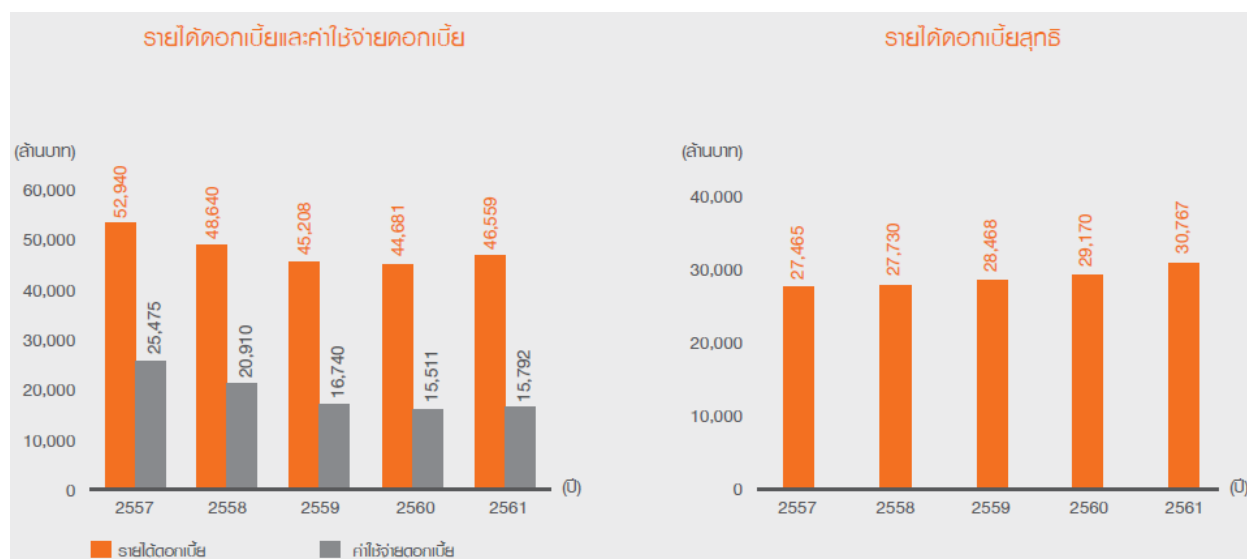
(หน่วย: ล้านบาท)

รายได้ดอกเบี้ยสุทธิ	สำหรับปี		เปลี่ยนแปลง	
	2561	2560	เพิ่ม/(ลด)	ร้อยละ
<b>รายได้ดอกเบี้ย</b>				
รายการระหว่างธนาคารและตลาดเงิน	1,779	1,391	388	27.89
เงินลงทุนและธุรกรรมเพื่อค้า	257	238	19	7.98
เงินลงทุนในตราสารหนี้	2,689	3,191	(502)	(15.73)
เงินให้สินเชื่อแก่ลูกค้า	17,579	17,786	(207)	(1.16)
การให้เข้าซื้อและสัญญาเช่าการเงิน	24,255	22,075	2,180	9.88
<b>รวมรายได้ดอกเบี้ย</b>	<b>46,559</b>	<b>44,681</b>	<b>1,878</b>	<b>4.20</b>
<b>ค่าใช้จ่ายดอกเบี้ย</b>				
เงินรับฝาก	9,063	8,698	365	4.20
รายการระหว่างธนาคารและตลาดเงิน	997	791	206	26.04
เงินนำส่งกองทุนเพื่อการฟื้นฟูและพัฒนา ระบบสถาบันการเงินและสถาบัน คุ้มครองเงินฝาก	3,482	3,348	134	4.00
ตราสารหนี้ที่ออกและเงินกู้ยืม	2,238	2,666	(428)	(16.05)
ค่าธรรมเนียมในการกู้ยืมเงิน	12	8	4	50.00
<b>รวมค่าใช้จ่ายดอกเบี้ย</b>	<b>15,792</b>	<b>15,511</b>	<b>281</b>	<b>1.81</b>
<b>รายได้ดอกเบี้ยสุทธิ</b>	<b>30,767</b>	<b>29,170</b>	<b>1,597</b>	<b>5.47</b>

ในปี 2561 บริษัทฯและบริษัทย่อยมีรายได้ดอกเบี้ยสุทธิจำนวน 30,767 ล้านบาท เพิ่มขึ้น 1,597 ล้านบาท หรือร้อยละ 5.47 จากปีก่อน โดยมีส่วนต่างอัตราดอกเบี้ยอยู่ที่ร้อยละ 2.94 เพิ่มขึ้นจากปีก่อนที่ร้อยละ 2.90



- รายได้ดอกเบี้ย มีจำนวน 46,559 ล้านบาท เพิ่มขึ้น 1,878 ล้านบาท หรือร้อยละ 4.20 จากการเติบโตของเงินให้สินเชื่อ โดยเฉพาะสินเชื่อเช่าซื้อ ประกอบกับการเพิ่มขึ้นของอัตราผลตอบแทนจากสินทรัพย์ที่ก่อให้เกิดรายได้ (Yield on Earning Assets) จากร้อยละ 4.80 มาอยู่ที่ร้อยละ 4.82
- ค่าใช้จ่ายดอกเบี้ย มีจำนวน 15,792 ล้านบาท เพิ่มขึ้น 281 ล้านบาท หรือร้อยละ 1.81 เป็นผลจากการบริหารต้นทุนเงินฝากตามกลยุทธ์การบริหารสภาพคล่องของกลุ่มธนชาต ส่งผลให้ต้นทุนทางการเงินปรับตัวลดลงจากร้อยละ 1.90 มาอยู่ที่ร้อยละ 1.88



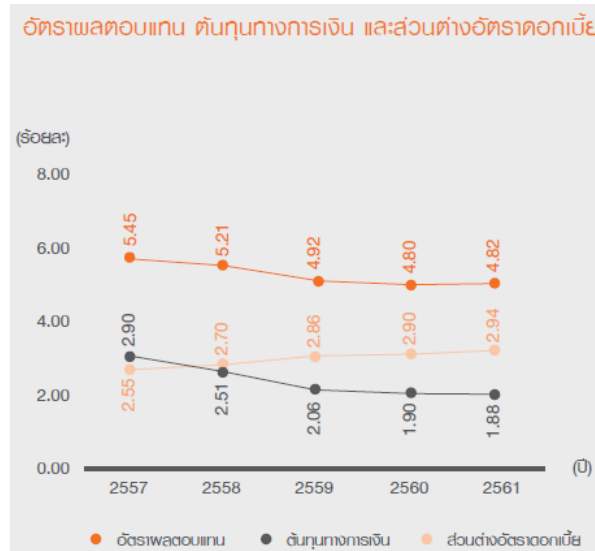
### ส่วนต่างอัตราดอกเบี้ย

(หน่วย: ร้อยละ)

ส่วนต่างอัตราดอกเบี้ย	สำหรับปี	
	2561	2560
อัตราผลตอบแทน <sup>(1)</sup>	4.82	4.80
ต้นทุนทางการเงิน <sup>(2)</sup>	1.88	1.90
ส่วนต่างอัตราดอกเบี้ย	2.94	2.90

**หมายเหตุ** <sup>(1)</sup> อัตราผลตอบแทน = รายได้ดอกเบี้ย / (รายการระหว่างธนาคารและตลาดเงินที่มีดอกเบี้ยเฉลี่ย + เงินลงทุนสุทธิเฉลี่ย + เงินให้สินเชื่อแก่ลูกหนี้เฉลี่ย)

<sup>(2)</sup> ต้นทุนทางการเงิน = ค่าใช้จ่ายดอกเบี้ย / (เงินรับฝากเฉลี่ย + รายการระหว่างธนาคารและตลาดเงินที่มีดอกเบี้ยเฉลี่ย + คราสารหนี้ที่ออกและเงินกู้ยืมเฉลี่ย)



### รายได้ที่มีใช้ดอกเบี้ย

(หน่วย: ล้านบาท)

รายได้ที่มีใช้ดอกเบี้ย	สำหรับปี		เปลี่ยนแปลง	
	2561	2560	เพิ่ม/(ลด)	ร้อยละ
รายได้ค่าธรรมเนียมและบริการ	10,244	9,097	1,147	12.61
ค่าใช้จ่ายค่าธรรมเนียมและบริการ	3,586	3,207	379	11.82
<b>รายได้ค่าธรรมเนียมและบริการสุทธิ</b>	<b>6,658</b>	<b>5,890</b>	<b>768</b>	<b>13.04</b>
กำไรสุทธิจากธุรกรรมเพื่อค้าและปริวรรตเงินตราต่างประเทศ	310	665	(355)	(53.38)
กำไรสุทธิจากเงินลงทุน	459	1,908	(1,449)	(75.94)
ส่วนแบ่งกำไรจากเงินลงทุนตามวิธีส่วนได้เสีย	543	337	206	61.13
กำไรจากทรัพย์สินรอการขายและทรัพย์สินอื่น	588	52	536	1,030.77
รายได้จากการรับประกันภัย/ประกันชีวิตสุทธิ	2,808	2,605	203	7.79
รายได้เงินปันผล	502	557	(55)	(9.87)
รายได้จากการดำเนินงานอื่น ๆ	1,540	1,388	152	10.95
<b>รวมรายได้จากการดำเนินงานอื่น</b>	<b>6,750</b>	<b>7,512</b>	<b>(762)</b>	<b>(10.14)</b>
<b>รวมรายได้ที่มีใช้ดอกเบี้ย</b>	<b>13,408</b>	<b>13,402</b>	<b>6</b>	<b>0.04</b>

รายได้ที่มีใช้ดอกเบี้ยของบริษัทฯและบริษัทย่อยในปี 2561 มีจำนวน 13,408 ล้านบาท เพิ่มขึ้น 6 ล้านบาท หรือร้อยละ 0.04 จากปีก่อน

#### รายได้ค่าธรรมเนียมและบริการสุทธิ

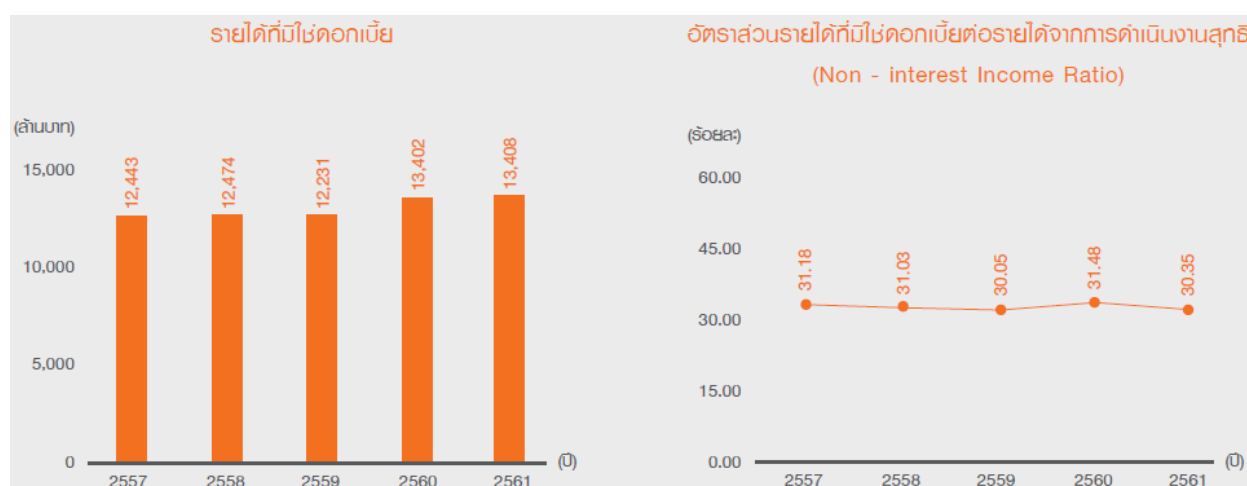
- ในปี 2561 รายได้ค่าธรรมเนียมและบริการสุทธิ มีจำนวน 6,658 ล้านบาท เพิ่มขึ้น 768 ล้านบาท หรือร้อยละ 13.04 โดยมีสาเหตุหลักมาจากการเพิ่มขึ้นของค่าธรรมเนียมจากการจัดการกองทุน และค่านายหน้าจากการเป็นตัวแทนขายประกันภัย/ประกันชีวิต

### รายได้จากการดำเนินงานอื่น

รายได้จากการดำเนินงานอื่น มีจำนวน 6,750 ล้านบาท ลดลง 762 ล้านบาท หรือร้อยละ 10.14 โดยมีสาเหตุหลักมาจาก

- กำไรสุทธิจากเงินลงทุน มีจำนวน 459 ล้านบาท ลดลง 1,449 ล้านบาท หรือร้อยละ 75.94 จากการปรับพอร์ตเงินลงทุนให้เหมาะสมตามภาวะตลาด
- กำไรสุทธิจากธุรกรรมเพื่อค้าและปริวรรตเงินตราต่างประเทศ มีจำนวน 310 ล้านบาท ลดลง 355 ล้านบาท หรือร้อยละ 53.38
- รายได้เงินปันผล มีจำนวน 502 ล้านบาท ลดลง 55 ล้านบาท หรือร้อยละ 9.87
- กำไรจากทรัพย์สินรอการขายและทรัพย์สินอื่น มีจำนวน 588 ล้านบาท เพิ่มขึ้น 536 ล้านบาท หรือร้อยละ 1,030.77
- ส่วนแบ่งกำไรจากเงินลงทุนตามวิธีส่วนได้เสีย มีจำนวน 543 ล้านบาท เพิ่มขึ้น 206 ล้านบาท หรือร้อยละ 61.13
- รายได้จากการรับประกันภัย/ประกันชีวิตสุทธิ มีจำนวน 2,808 ล้านบาท เพิ่มขึ้น 203 ล้านบาท หรือร้อยละ 7.79

อัตราส่วนรายได้ที่มีใช้ดอกเบี้ยต่อรายได้จากการดำเนินงานสุทธิ ในปี 2561 อยู่ที่ร้อยละ 30.35 ลดลงจากปีก่อนที่ร้อยละ 31.48 จากการเพิ่มขึ้นของรายได้ดอกเบี้ยสุทธิในอัตราที่สูงกว่ารายได้ที่มีใช้ดอกเบี้ย

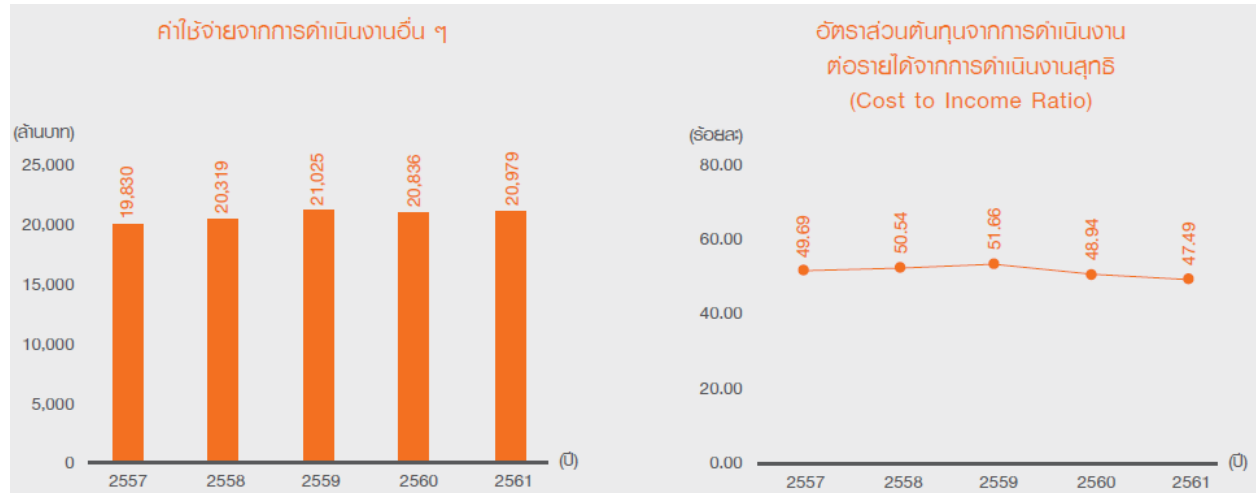


### ค่าใช้จ่ายจากการดำเนินงานอื่น ๆ

(หน่วย: ล้านบาท)

ค่าใช้จ่ายจากการดำเนินงานอื่น ๆ	สำหรับปี		เปลี่ยนแปลง	
	2561	2560	เพิ่ม/(ลด)	ร้อยละ
ค่าใช้จ่ายเกี่ยวกับพนักงาน	11,413	12,202	(789)	(6.47)
ค่าตอบแทนกรรมการ	102	93	9	9.68
ค่าใช้จ่ายเกี่ยวกับอาคาร สถานที่และอุปกรณ์	2,629	2,835	(206)	(7.27)
ค่าภาษีอากร	733	746	(13)	(1.74)
ค่าใช้จ่ายอื่น	6,102	4,960	1,142	23.02
<b>รวมค่าใช้จ่ายจากการดำเนินงานอื่น ๆ</b>	<b>20,979</b>	<b>20,836</b>	<b>143</b>	<b>0.69</b>

ในปี 2561 ค่าใช้จ่ายจากการดำเนินงานอื่น ๆ ของบริษัทฯ และบริษัทย่อยมีจำนวน 20,979 ล้านบาท เพิ่มขึ้น 143 ล้านบาท หรือร้อยละ 0.69 จากปีก่อน จากการบริหารค่าใช้จ่ายอย่างมีประสิทธิภาพ ส่งผลให้อัตราส่วนต้นทุนจากการดำเนินงานต่อรายได้จากการดำเนินงานสุทธิ (Cost to Income Ratio) ในปี 2561 อยู่ที่ร้อยละ 47.49 ลดลงจากปีก่อนที่ร้อยละ 48.94

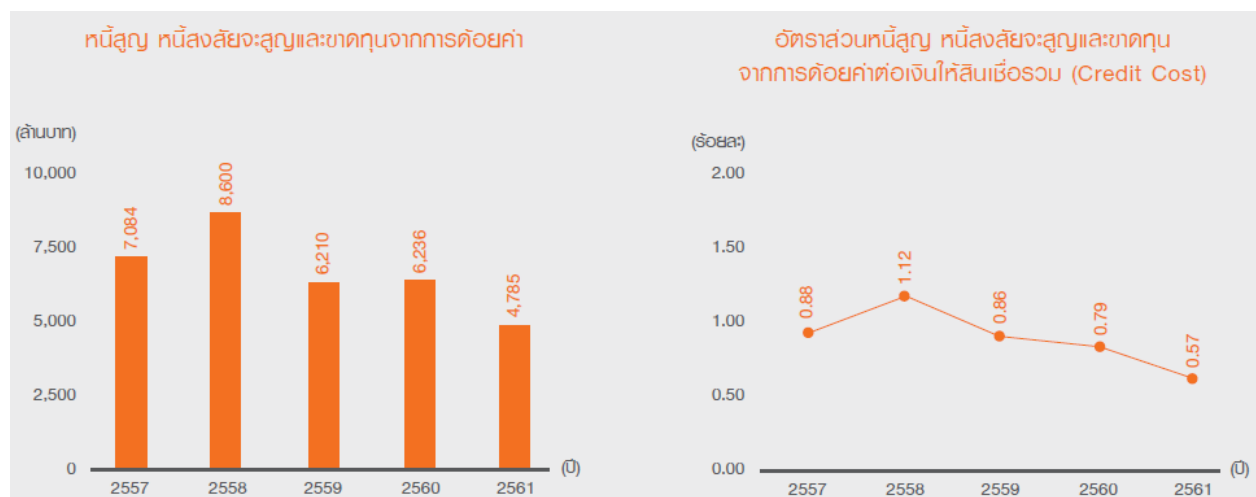


### หนี้สูญ หนี้สงสัยจะสูญและขาดทุนจากการด้อยค่า

(หน่วย: ล้านบาท)

หนี้สูญ หนี้สงสัยจะสูญและขาดทุนจากการด้อยค่า	สำหรับปี		เปลี่ยนแปลง	
	2561	2560	เพิ่ม/(ลด)	ร้อยละ
หนี้สูญ หนี้สงสัยจะสูญและขาดทุนจากการด้อยค่า	4,785	6,236	(1,451)	(23.27)
Credit Cost (ร้อยละ)	0.57	0.79	(0.22)	(27.85)

ในปี 2561 บริษัทฯ และบริษัทย่อยมีค่าใช้จ่ายหนี้สูญ หนี้สงสัยจะสูญและขาดทุนจากการด้อยค่าจำนวน 4,785 ล้านบาท ลดลง 1,451 ล้านบาท หรือร้อยละ 23.27 จากปีก่อน และมี Credit Cost อยู่ที่ร้อยละ 0.57 ลดจากร้อยละ 0.79 ในปีก่อน



## ฐานะทางการเงิน

(หน่วย: ล้านบาท)

งบแสดงฐานะการเงินรวม	31 ธันวาคม 2561		31 ธันวาคม 2560		เปลี่ยนแปลง	
	จำนวนเงิน	ร้อยละ	จำนวนเงิน	ร้อยละ	เพิ่ม/(ลด)	ร้อยละ
เงินสด	11,022	1.04	11,453	1.12	(431)	(3.76)
รายการระหว่างธนาคารและตลาดเงินสุทธิ	99,117	9.34	95,918	9.35	3,199	3.34
เงินลงทุนสุทธิ	170,437	16.07	178,703	17.42	(8,266)	(4.63)
เงินลงทุนในบริษัทร่วมสุทธิ	3,027	0.29	2,827	0.28	200	7.07
เงินให้สินเชื่อแก่ลูกหนี้	754,613	71.13	712,761	69.50	41,852	5.87
ดอกเบี้ยค้างรับ	657	0.06	601	0.06	56	9.32
ค่าเผ่อนี้สงสยจะสูญและค่าเผ่อปรับมูลค่าจากการปรับโครงสร้างหนี้	(24,145)	(2.28)	(24,518)	(2.39)	373	(1.52)
ทรัพย์สินรอการขายสุทธิ	4,822	0.45	4,747	0.46	75	1.58
สินทรัพย์ไม่มีตัวตนที่ได้จากการรวมธุรกิจสุทธิ	361	0.03	677	0.07	(316)	(46.68)
ค่าความนิยม	17,799	1.68	17,637	1.72	162	0.92
สินทรัพย์อื่น	23,219	2.19	24,719	2.41	(1,500)	(6.07)
<b>สินทรัพย์รวม</b>	<b>1,060,929</b>	<b>100.00</b>	<b>1,025,525</b>	<b>100.00</b>	<b>35,404</b>	<b>3.45</b>
เงินรับฝาก	751,917	70.87	716,091	69.83	35,826	5.00
รายการระหว่างธนาคารและตลาดเงิน	71,923	6.78	82,343	8.03	(10,420)	(12.65)
ตราสารหนี้ที่ออกและเงินกู้ยืม	55,013	5.19	51,596	5.03	3,417	6.62
หนี้สินอื่น	44,158	4.16	45,425	4.43	(1,267)	(2.79)
<b>หนี้สินรวม</b>	<b>923,011</b>	<b>87.00</b>	<b>895,455</b>	<b>87.32</b>	<b>27,556</b>	<b>3.08</b>
ส่วนของบริษัทใหญ่	65,735	6.20	62,020	6.05	3,715	5.99
ส่วนได้เสียที่ไม่มีอำนาจควบคุม	72,183	6.80	68,050	6.63	4,133	6.07
<b>ส่วนของเจ้าของรวม</b>	<b>137,918</b>	<b>13.00</b>	<b>130,070</b>	<b>12.68</b>	<b>7,848</b>	<b>6.03</b>
<b>หนี้สินและส่วนของเจ้าของรวม</b>	<b>1,060,929</b>	<b>100.00</b>	<b>1,025,525</b>	<b>100.00</b>	<b>35,404</b>	<b>3.45</b>

## สินทรัพย์

ณ วันที่ 31 ธันวาคม 2561 สินทรัพย์รวมของกลุ่มธนชาตมีจำนวน 1,060,929 ล้านบาท เพิ่มขึ้น 35,404 ล้านบาท หรือร้อยละ 3.45 จากสิ้นปี 2560 โดยมีรายละเอียดของสินทรัพย์ที่สำคัญ ดังนี้

### รายการระหว่างธนาคารและตลาดเงินสุทธิ (สินทรัพย์)

ณ วันที่ 31 ธันวาคม 2561 รายการระหว่างธนาคารและตลาดเงินสุทธิ มีจำนวน 99,117 ล้านบาท เพิ่มขึ้นจากสิ้นปีก่อน 3,199 ล้านบาท หรือร้อยละ 3.34 ตามการบริหารสภาพคล่อง

**เงินลงทุนสุทธิ**

(หน่วย: ล้านบาท)

เงินลงทุนจำแนกตามประเภท	31 ธันวาคม 2561		31 ธันวาคม 2560		เปลี่ยนแปลง	
	จำนวนเงิน	ร้อยละ	จำนวนเงิน	ร้อยละ	เพิ่ม/(ลด)	ร้อยละ
เงินลงทุนเพื่อค้าสุทธิ	17,811	10.27	18,577	10.23	(766)	(4.12)
เงินลงทุนเพื่อขายสุทธิ	147,676	85.13	155,454	85.64	(7,778)	(5.00)
ตราสารหนี้ที่จะถือจนครบกำหนดสุทธิ	1,298	0.75	1,000	0.55	298	29.80
เงินลงทุนทั่วไปสุทธิ	3,652	2.10	3,672	2.02	(20)	(0.54)
<b>เงินลงทุนสุทธิ</b>	<b>170,437</b>	<b>98.25</b>	<b>178,703</b>	<b>98.44</b>	<b>(8,266)</b>	<b>(4.63)</b>
<b>เงินลงทุนในบริษัทร่วมสุทธิ</b>	<b>3,027</b>	<b>1.75</b>	<b>2,827</b>	<b>1.56</b>	<b>200</b>	<b>7.07</b>
<b>รวมเงินลงทุนสุทธิ</b>	<b>173,464</b>	<b>100.00</b>	<b>181,530</b>	<b>100.00</b>	<b>(8,066)</b>	<b>(4.44)</b>

ณ วันที่ 31 ธันวาคม 2561 บริษัทฯและบริษัทย่อยมีเงินลงทุนสุทธิรวมจำนวน 173,464 ล้านบาท ลดลงจากสิ้นปีก่อนจำนวน 8,066 ล้านบาท หรือร้อยละ 4.44 ส่วนใหญ่เกิดจากการขายเงินลงทุนเพื่อขาย

**เงินให้สินเชื่อแก่ลูกหนี้**

(หน่วย: ล้านบาท)

เงินให้สินเชื่อจำแนกตามประเภทธุรกิจ	31 ธันวาคม 2561		31 ธันวาคม 2560		เปลี่ยนแปลง	
	จำนวนเงิน	ร้อยละ	จำนวนเงิน	ร้อยละ	เพิ่ม/(ลด)	ร้อยละ
การเกษตรและเหมืองแร่	6,582	0.87	7,498	1.05	(916)	(12.22)
อุตสาหกรรมการผลิตและการพาณิชย์	74,816	9.91	81,105	11.38	(6,289)	(7.75)
ธุรกิจอสังหาริมทรัพย์และการก่อสร้าง	48,600	6.44	47,484	6.66	1,116	2.35
การสาธารณูปโภคและบริการ	54,114	7.17	58,878	8.26	(4,764)	(8.09)
การบริโภคส่วนบุคคล						
เพื่อเช่าซื้อ	420,680	55.75	371,031	52.06	49,649	13.38
เพื่อที่อยู่อาศัย	103,280	13.69	97,676	13.70	5,604	5.74
เพื่อธุรกิจหลักทรัพย์	3,822	0.51	4,116	0.58	(294)	(7.14)
อื่น ๆ	31,402	4.16	29,504	4.14	1,898	6.43
อื่น ๆ	11,317	1.50	15,469	2.17	(4,152)	(26.84)
<b>รวมเงินให้สินเชื่อแก่ลูกหนี้</b>	<b>754,613</b>	<b>100.00</b>	<b>712,761</b>	<b>100.00</b>	<b>41,852</b>	<b>5.87</b>

ณ วันที่ 31 ธันวาคม 2561 เงินให้สินเชื่อแก่ลูกหนี้ มีจำนวน 754,613 ล้านบาท เพิ่มขึ้นจากสิ้นปีก่อน 41,852 ล้านบาท หรือร้อยละ 5.87 จากการเติบโตของสินเชื่อรายย่อย และสินเชื่อ SME โดยเฉพาะเงินให้สินเชื่อเช่าซื้อที่เพิ่มขึ้นต่อเนื่อง สำหรับสัดส่วนเงินให้สินเชื่อรายย่อยต่อสินเชื่อธุรกิจและสินเชื่อวิสาหกิจขนาดย่อมอยู่ที่ร้อยละ 74 ต่อ 26

### เงินให้สินเชื่อรวม และค่าเผื่อนี้สงสัยจะสูญ

บริษัทฯ และบริษัทย่อยมีเงินให้สินเชื่อรวม\* และดอกเบี้ยค้างรับ และเงินสำรองที่เกี่ยวข้อง (หลังหักรายการระหว่างกัน) ดังนี้

(หน่วย: ล้านบาท)

	31 ธันวาคม 2561		31 ธันวาคม 2560	
	เงินให้สินเชื่อรวม และดอกเบี้ยค้างรับ	ค่าเผื่อนี้ สงสัยจะสูญ	เงินให้สินเชื่อรวม และดอกเบี้ยค้างรับ	ค่าเผื่อนี้ สงสัยจะสูญ
บริษัทฯ	97	72	102	73
ธนาคารธนชาตและ บริษัทบริหารสินทรัพย์	787,852	13,441	744,419	12,356
บริษัทย่อยอื่น	52,770	2,315	44,995	2,096
<b>รวม</b>	<b>840,719</b>	<b>15,828</b>	<b>789,516</b>	<b>14,525</b>
เงินสำรองส่วนเกิน		8,478		10,237
<b>รวมทั้งสิ้น</b>	<b>840,719</b>	<b>24,306</b>	<b>789,516</b>	<b>24,762</b>

**หมายเหตุ** \*เงินให้สินเชื่อรวม หมายถึง เงินให้สินเชื่อแก่ลูกหนี้ และเงินให้สินเชื่อของรายการระหว่างธนาคารและตลาดเงิน

### เงินให้สินเชื่อด้วยคุณภาพ (Non-performing Loans: NPLs)

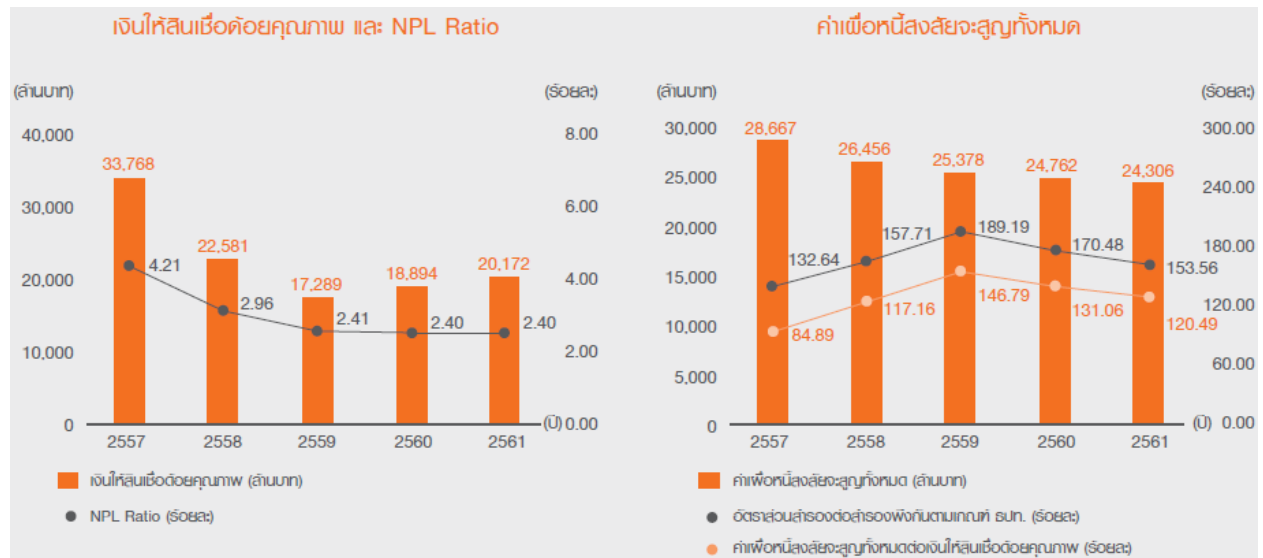
(หน่วย: ล้านบาท)

	31 ธันวาคม 2561	31 ธันวาคม 2560
เงินให้สินเชื่อด้วยคุณภาพ (NPLs)	20,172	18,894
เงินให้สินเชื่อด้วยคุณภาพหลังหักสำรอง (NPL-net)	10,467	9,557
ค่าเผื่อนี้สงสัยจะสูญทั้งหมด*	24,306	24,762
อัตราส่วนเงินให้สินเชื่อด้วยคุณภาพ (NPL-gross) ต่อเงินให้สินเชื่อรวม (ร้อยละ)	2.40	2.40
อัตราส่วนเงินให้สินเชื่อด้วยคุณภาพสุทธิ (NPL-net) ต่อเงินให้สินเชื่อรวมสุทธิ (ร้อยละ)	1.26	1.23
อัตราส่วนสำรองต่อสำรองเพียงพอตามเกณฑ์ ธปท. (ร้อยละ)	153.56	170.48
อัตราส่วนค่าเผื่อนี้สงสัยจะสูญทั้งหมดต่อเงินให้สินเชื่อด้วยคุณภาพ (Coverage Ratio) (ร้อยละ)	120.49	131.06

**หมายเหตุ** \*รวมค่าเผื่อนี้สงสัยจะสูญของรายการระหว่างธนาคารและตลาดเงินและค่าเผื่อปรับมูลค่าจากการปรับโครงสร้างหนี้

ภายใต้ภาวะตลาดและภาวะเศรษฐกิจที่กำลังฟื้นตัว บริษัทฯ และบริษัทย่อยยังคงมุ่งเน้นการบริหารจัดการหนี้ด้วยคุณภาพอย่างเป็นระบบและมีประสิทธิภาพ โดยเงินให้สินเชื่อด้วยคุณภาพ ณ วันที่ 31 ธันวาคม 2561 มีจำนวน 20,172 ล้านบาท เพิ่มขึ้น 1,278 ล้านบาท หรือร้อยละ 6.76 จากสิ้นปีก่อน ในขณะที่อัตราส่วนเงินให้สินเชื่อด้วยคุณภาพต่อเงินให้สินเชื่อรวม (NPL Ratio) อยู่ที่ร้อยละ 2.40 เท่ากับเมื่อสิ้นปีก่อน และมีเงินให้สินเชื่อด้วยคุณภาพหลังหักสำรอง (NPL-net) จำนวน 10,467 ล้านบาท สำหรับอัตราส่วน NPL-net ต่อเงินให้สินเชื่อรวมสุทธิ อยู่ที่ร้อยละ 1.26

อัตราส่วนค่าเผ่อนี้สงสัยจะสูญทั้งหมคตอเงินใหสินเชื่อดอยคุณภาพ (Coverage Ratio) ณ สิ้นเดือนธันวาคม 2561 อยู่ที่ ร้อยละ 120.49 ในขณะที่อัตราส่วนสำรองต่อสำรองพังกตามเกณฑ์ ธปท. (Reserve to Required Reserve) ณ สิ้นเดือนธันวาคม 2561 อยู่ที่ร้อยละ 153.56 โดยคิดเป็นสำรองส่วนเกินจำนวน 8,478 ล้านบาท



### ทรัพย์สินรอการขาย

ณ วันที่ 31 ธันวาคม 2561 บริษัทฯและบริษัทย่อยมีทรัพย์สินรอการขายตามราคาต้นทุนจำนวน 6,522 ล้านบาท คิดเป็น ร้อยละ 0.61 ของสินทรัพย์รวม มีค่าเผ่อนี้สงสัยจะสูญสำหรับทรัพย์สินรอการขายจำนวน 1,700 ล้านบาท คิดเป็นร้อยละ 26.07 ของมูลค่าตามราคาต้นทุน

### แหล่งที่มาของเงินทุน

#### โครงสร้างเงินทุน

ณ วันที่ 31 ธันวาคม 2561 โครงสร้างเงินทุนของบริษัทฯและบริษัทย่อยประกอบด้วย หนี้สินรวม จำนวน 923,011 ล้านบาท และส่วนของเจ้าของรวม จำนวน 137,918 ล้านบาท คิดเป็นอัตราส่วนหนี้สินต่อส่วนของเจ้าของเท่ากับ 6.69 เท่า โดยองค์ประกอบของแหล่งเงินทุนด้านหนี้สินที่สำคัญ ได้แก่ เงินรับฝาก ซึ่ง ณ วันที่ 31 ธันวาคม 2561 มีจำนวน 751,917 ล้านบาท คิดเป็นสัดส่วนร้อยละ 70.87 รายการระหว่างธนาคารและตลาดเงิน ร้อยละ 6.78 ตราสารหนี้ที่ออกและเงินกู้ยืม ร้อยละ 5.19 และหนี้สินอื่น ร้อยละ 4.16 ของแหล่งเงินทุนทั้งหมด

(หน่วย: ล้านบาท)

โครงสร้างเงินทุน	31 ธันวาคม 2561		31 ธันวาคม 2560		เปลี่ยนแปลง	
	จำนวนเงิน	ร้อยละ	จำนวนเงิน	ร้อยละ	เพิ่ม/(ลด)	ร้อยละ
เงินรับฝาก	751,917	70.87	716,091	69.83	35,826	5.00
รายการระหว่างธนาคารและตลาดเงิน	71,923	6.78	82,343	8.03	(10,420)	(12.65)
ตราสารหนี้ที่ออกและเงินกู้ยืม	55,013	5.19	51,596	5.03	3,417	6.62
หนี้สินอื่น	44,158	4.16	45,425	4.43	(1,267)	(2.79)
<b>หนี้สินรวม</b>	<b>923,011</b>	<b>87.00</b>	<b>895,455</b>	<b>87.32</b>	<b>27,556</b>	<b>3.08</b>
<b>ส่วนของเจ้าของรวม</b>	<b>137,918</b>	<b>13.00</b>	<b>130,070</b>	<b>12.68</b>	<b>7,848</b>	<b>6.03</b>
<b>รวมหนี้สินและส่วนของเจ้าของ</b>	<b>1,060,929</b>	<b>100.00</b>	<b>1,025,525</b>	<b>100.00</b>	<b>35,404</b>	<b>3.45</b>



## หนี้สิน

หนี้สินรวมของกลุ่มธนชาต ณ วันที่ 31 ธันวาคม 2561 มีจำนวน 923,011 ล้านบาท เพิ่มขึ้น 27,556 ล้านบาท หรือร้อยละ 3.08 จากสิ้นปี 2560 โดยมีรายการสำคัญดังนี้

- เงินรับฝาก มีจำนวน 751,917 ล้านบาท เพิ่มขึ้น 35,826 ล้านบาท หรือร้อยละ 5.00 จากสิ้นปีก่อน โดยสาเหตุหลักมาจากการเพิ่มขึ้นของเงินฝากออมทรัพย์ ส่งผลให้สัดส่วนเงินรับฝากประเภทกระแสรายวันและเงินรับฝากประเภทออมทรัพย์ (CASA) ต่อเงินรับฝากเท่ากับร้อยละ 48.50 เพิ่มขึ้นจากสิ้นปีก่อนที่ร้อยละ 42.92

(หน่วย: ล้านบาท)

เงินรับฝาก	31 ธันวาคม 2561		31 ธันวาคม 2560		เปลี่ยนแปลง	
	จำนวนเงิน	ร้อยละ	จำนวนเงิน	ร้อยละ	เพิ่ม/(ลด)	ร้อยละ
จ่ายคืนเมื่อทวงถาม	12,759	1.70	11,953	1.67	806	6.74
ออมทรัพย์	351,939	46.80	295,390	41.25	56,549	19.14
บัตรเงินฝาก	85,460	11.37	142,505	19.90	(57,045)	(40.03)
จ่ายคืนเมื่อสิ้นระยะเวลา						
ไม่ถึง 6 เดือน	44,025	5.86	36,529	5.10	7,496	20.52
6 เดือนไม่ถึง 1 ปี	41,832	5.56	63,772	8.91	(21,940)	(34.40)
1 ปีขึ้นไป	215,902	28.71	165,942	23.17	49,960	30.11
รวมเงินรับฝากประเภทจ่ายคืนเมื่อสิ้นระยะเวลา	301,759	40.13	266,243	37.18	35,516	13.34
<b>รวมเงินรับฝาก</b>	<b>751,917</b>	<b>100.00</b>	<b>716,091</b>	<b>100.00</b>	<b>35,826</b>	<b>5.00</b>

- รายการระหว่างธนาคารและตลาดเงิน มีจำนวน 71,923 ล้านบาท ลดลงจากสิ้นปีก่อนจำนวน 10,420 ล้านบาท หรือร้อยละ 12.65 จากการบริหารสภาพคล่อง

- ตราสารหนี้ที่ออกและเงินกู้ยืม มีจำนวน 55,013 ล้านบาท เพิ่มขึ้น 3,417 ล้านบาท หรือร้อยละ 6.62 จากสิ้นปีก่อนจากการเสนอขายตราสารหนี้ของบริษัทย่อยของธนาคารธนชาต

## ส่วนของเจ้าของ

ส่วนของเจ้าของรวม ณ วันที่ 31 ธันวาคม 2561 มีจำนวน 137,918 ล้านบาท เพิ่มขึ้น 7,848 ล้านบาท หรือร้อยละ 6.03 จากสิ้นปี 2560 โดยแบ่งเป็น

- ส่วนของผู้ถือหุ้นของบริษัทใหญ่ จำนวน 65,735 ล้านบาท เพิ่มขึ้น 3,715 ล้านบาท หรือร้อยละ 5.99 ส่วนใหญ่มาจากการเพิ่มขึ้นของกำไรจากการดำเนินงานส่วนของบริษัทฯ ในปี 2561 จำนวน 7,839 ล้านบาท ในขณะที่มีการจ่ายเงินปันผลจากผลการดำเนินงานครึ่งปีหลังของปี 2560 จำนวน 1,515 ล้านบาท และเงินปันผลระหว่างกาลสำหรับงวด 6 เดือนแรกปี 2561 จำนวน 1,165 ล้านบาท

- ส่วนได้เสียที่ไม่มีอำนาจควบคุม จำนวน 72,183 ล้านบาท เพิ่มขึ้น 4,133 ล้านบาท หรือร้อยละ 6.07 มีสาเหตุหลักมาจากการดำเนินงานของบริษัทย่อย

### การเปลี่ยนแปลงของกระแสเงินสด

ณ วันที่ 31 ธันวาคม 2561 เงินสดของบริษัทฯและบริษัทย่อยมีจำนวน 11,022 ล้านบาท โดยมีเงินสดสุทธิใช้ไปในกิจกรรมต่าง ๆ ดังนี้

- เงินสดสุทธิใช้ไปในกิจกรรมดำเนินงานจำนวน 4,643 ล้านบาท เกิดจากกำไรจากการดำเนินงาน 22,031 ล้านบาท โดยมีการเปลี่ยนแปลงในสินทรัพย์และหนี้สินดำเนินงานที่สำคัญ ได้แก่ เงินให้สินเชื่อแก่ลูกหนี้เพิ่มขึ้น 53,457 ล้านบาท รายการระหว่างธนาคารและตลาดเงิน (สินทรัพย์) เพิ่มขึ้น 3,133 ล้านบาท สินทรัพย์อื่นเพิ่มขึ้น 873 ล้านบาท ในขณะที่ที่ทรัพย์สินรอการขายลดลง 6,284 ล้านบาท สินทรัพย์ตราสารอนุพันธ์ลดลง 1,230 ล้านบาท เงินลงทุนในหลักทรัพย์เพื่อค้าลดลง 613 ล้านบาท ลูกหนี้จากการซื้อขายหลักทรัพย์ลดลง 487 ล้านบาท เงินรับฝากเพิ่มขึ้น 35,826 ล้านบาท หนี้สินอื่นเพิ่มขึ้น 574 ล้านบาท รายการระหว่างธนาคารและตลาดเงิน (หนี้สิน) ลดลง 10,251 ล้านบาท หนี้สินตราสารอนุพันธ์ลดลง 1,444 ล้านบาท เจ้าหนี้จากการซื้อขายหลักทรัพย์ลดลง 1,126 ล้านบาท หนี้สินจำนองเมื่อทวงถามลดลง 825 ล้านบาท และหนี้สินจากสัญญาประกันภัย/ประกันชีวิตลดลง 579 ล้านบาท

- เงินสดสุทธิได้มาจากกิจกรรมลงทุนจำนวน 9,560 ล้านบาท เกิดจากการขายและครบกำหนดของเงินลงทุนในหลักทรัพย์ 6,391 ล้านบาท เงินสดรับดอกเบี้ย 2,781 ล้านบาท เงินสดรับเงินปันผล 753 ล้านบาท เงินสดรับจากการขายเงินลงทุนในบริษัทร่วม 58 ล้านบาท เงินสดรับจากการขายที่ดิน อาคารและอุปกรณ์ 56 ล้านบาท ในขณะที่มีเงินสดจ่ายซื้ออาคารและอุปกรณ์/สินทรัพย์ไม่มีตัวตน 479 ล้านบาท

- เงินสดสุทธิใช้ไปในกิจกรรมจัดหาเงินจำนวน 5,348 ล้านบาท ซึ่งเกิดจากเงินสดจ่ายคืนตราสารหนี้ที่ออกและเงินกู้ยืม 14,203 ล้านบาท เงินปันผลจ่ายส่วนได้เสียที่ไม่มีอำนาจควบคุม 3,264 ล้านบาท เงินปันผลจ่าย 2,679 ล้านบาท เงินสดจ่ายดอกเบี้ยตราสารหนี้ที่ออกและเงินกู้ยืม 2,250 ล้านบาท และเงินสดจ่ายซื้อหุ้นทุนซื้อคืน 572 ล้านบาท ในขณะที่มีเงินสดรับจากตราสารหนี้ที่ออกและเงินกู้ยืม 17,620 ล้านบาท

### ภาระผูกพัน

(หน่วย: ล้านบาท)

ภาระผูกพัน	31 ธันวาคม 2561	31 ธันวาคม 2560	เปลี่ยนแปลง	
			เพิ่ม/(ลด)	ร้อยละ
การรับอวัลด์ตัวเงิน	303	115	188	163.48
การค้ำประกันการกู้ยืมเงิน	2,402	2,291	111	4.85
ภาระตามตั๋วแลกเงินค่าสินค้าเข้าที่ยังไม่ครบกำหนด	283	270	13	4.81
เล็ดเตอร์ออฟเครดิต	759	1,045	(286)	(27.37)
ภาระผูกพันอื่น				
วงเงินเบิกเกินบัญชีที่ลูกค้ายังไม่ได้ถอน	22,341	23,832	(1,491)	(6.26)
อื่น ๆ	61,019	55,644	5,375	9.66
<b>รวม</b>	<b>87,107</b>	<b>83,197</b>	<b>3,910</b>	<b>4.70</b>

ณ วันที่ 31 ธันวาคม 2561 บริษัทฯและบริษัทย่อยมีภาระผูกพันจำนวน 87,107 ล้านบาท เพิ่มขึ้น 3,910 ล้านบาท หรือร้อยละ 4.70 จากสิ้นปี 2560

### เงินกองทุนตามกฎหมาย

ณ วันที่ 31 ธันวาคม 2561 บริษัทฯ และบริษัทย่อยมีเงินกองทุนตามกฎหมาย ตามหลักเกณฑ์ Basel III ทั้งสิ้น จำนวน 122,447 ล้านบาท แบ่งเป็นเงินกองทุนชั้นที่ 1 จำนวน 101,968 ล้านบาท และเงินกองทุนชั้นที่ 2 จำนวน 20,479 ล้านบาท โดยมีอัตราส่วนเงินกองทุนทั้งหมดต่อสินทรัพย์เสี่ยง เท่ากับร้อยละ 15.57 ซึ่งสูงกว่าอัตราขั้นต่ำที่ ธปท. กำหนดไว้ที่ร้อยละ 10.375 โดยมีรายละเอียด ดังนี้

(หน่วย: ร้อยละ)

อัตราส่วนเงินกองทุนตามกฎหมาย	31 ธันวาคม 2561		31 ธันวาคม 2560	
	อัตราขั้นต่ำตามข้อกำหนดของ ธปท.	อัตราส่วนเงินกองทุนของกลุ่มธุรกิจทางการเงิน	อัตราขั้นต่ำตามข้อกำหนดของ ธปท.	อัตราส่วนเงินกองทุนของกลุ่มธุรกิจทางการเงิน
เงินกองทุนชั้นที่ 1 ที่เป็นส่วนของผู้ถือหุ้นต่อสินทรัพย์เสี่ยง	6.375	12.97	5.75	12.62
เงินกองทุนชั้นที่ 1 ต่อสินทรัพย์เสี่ยง	7.875	12.97	7.25	12.62
เงินกองทุนชั้นที่ 2 ต่อสินทรัพย์เสี่ยง	-	2.60	-	2.71
เงินกองทุนทั้งหมดต่อสินทรัพย์เสี่ยง	10.375	15.57	9.75	15.33

สัดส่วนการถือหุ้นและผลการดำเนินงานของบริษัทย่อยที่มีนัยสำคัญจากงบการเงินของแต่ละบริษัท มีดังนี้

(หน่วย: ล้านบาท)

บริษัทย่อย	สัดส่วนการถือหุ้น ทางตรง/ทางอ้อม (ร้อยละ)	กำไร (ขาดทุน) สำหรับปี	
		2561	2560
ธนาคารธนชาต จำกัด (มหาชน)			
งบการเงินรวม*		14,703	13,810
งบการเงินเฉพาะกิจการ	50.96	13,911	13,135
บริษัทหลักทรัพย์ ธนชาต จำกัด (มหาชน)	50.96	593	609
บริษัทหลักทรัพย์จัดการกองทุน ธนชาต จำกัด	38.22	654	426
บริษัท ธนชาตประกันภัย จำกัด (มหาชน)	50.96	1,042	1,051
บริษัทบริหารสินทรัพย์ ที เอส จำกัด	50.96	237	210
บริษัท ราชธานี ลิซซิ่ง จำกัด (มหาชน)	33.22	1,641	1,126
บริษัทบริหารสินทรัพย์ เอ็น เอฟ เอส จำกัด	100.00	14	24
บริษัทบริหารสินทรัพย์ แม็กซ์ จำกัด	83.44	201	45
บริษัท เอ็ม บี เคไลฟ์ ประกันชีวิต จำกัด (มหาชน)	51.00	(63)	30

หมายเหตุ \* เฉพาะส่วนที่เป็นของธนาคารธนชาต

## ฐานะการเงินและผลการดำเนินงานของบริษัทย่อย

### ธนาคารธนชาต จำกัด (มหาชน)

#### ภาพรวมของผลการดำเนินงาน

(บทวิเคราะห์เปรียบเทียบผลการดำเนินงานตามงบการเงินรวม ปี 2561 เปรียบเทียบกับปี 2560)

(หน่วย: ล้านบาท)

งบกำไรขาดทุนเบ็ดเสร็จ	สำหรับปี		เปลี่ยนแปลง	
	2561	2560	เพิ่ม/(ลด)	ร้อยละ
รายได้ดอกเบี้ย	46,288	44,366	1,922	4.33
ค่าใช้จ่ายดอกเบี้ย	15,250	14,956	294	1.97
รายได้ดอกเบี้ยสุทธิ	31,038	29,410	1,628	5.54
รายได้ค่าธรรมเนียมและบริการสุทธิ	6,627	5,897	730	12.38
รายได้จากการดำเนินงานอื่น ๆ <sup>(1)</sup>	5,574	6,675	(1,101)	(16.49)
รายได้จากการดำเนินงานสุทธิ	43,239	41,982	1,257	2.99
ค่าใช้จ่ายจากการดำเนินงานอื่น ๆ <sup>(2)</sup>	20,525	20,437	88	0.43
กำไรก่อนหนี้สูญ หนี้สงสัยจะสูญและขาดทุนจากการด้อยค่า	22,714	21,545	1,169	5.43
หนี้สูญ หนี้สงสัยจะสูญและขาดทุนจากการด้อยค่า	4,741	6,244	(1,503)	(24.07)
กำไรจากการดำเนินงานก่อนภาษีเงินได้	17,973	15,301	2,672	17.46
ภาษีเงินได้	2,515	932	1,583	169.85
กำไรสุทธิ	15,458	14,369	1,089	7.58
ส่วนที่เป็นของผู้ถือหุ้นของธนาคาร	14,703	13,810	893	6.47
ส่วนที่เป็นของส่วนได้เสียที่ไม่มีอำนาจควบคุมของบริษัทย่อย	755	559	196	35.06
กำไรต่อหุ้น (บาท)	2.42	2.28		
จำนวนหุ้นสามัญถัวเฉลี่ยถ่วงน้ำหนัก (ล้านหุ้น)	6,064.86	6,064.86		

หมายเหตุ <sup>(1)</sup> รายได้จากการดำเนินงานอื่น ๆ หักค่าใช้จ่ายในการรับประกันภัย

<sup>(2)</sup> ไม่รวมค่าใช้จ่ายในการรับประกันภัย

### ผลการดำเนินงานสำหรับปี 2561

จากกลยุทธ์การยึดลูกค้าเป็นศูนย์กลาง (Customer Centric) ที่มุ่งเน้นในการเป็นธนาคารหลัก (Main Bank) ด้วยการให้บริการที่มีคุณภาพในทุกช่องทาง และการนำเสนอผลิตภัณฑ์ที่เหมาะสมกับความต้องการของลูกค้า พร้อมไปกับการเพิ่มประสิทธิภาพในการดำเนินธุรกิจให้ธุรกิจหลักขององค์กรเติบโตได้อย่างยั่งยืน ธนาคารธนชาตและบริษัทย่อยมีผลกำไรสุทธิเติบโตติดต่อกันเป็นปีที่ 4 ส่งผลให้กำไรสุทธิในปี 2561 อยู่ที่ 14,703 ล้านบาท เพิ่มขึ้น 893 ล้านบาท หรือร้อยละ 6.47 เมื่อเทียบกับปีที่ผ่านมา โดยกำไรจากการดำเนินงานก่อนตั้งสำรอง (PPOP) มีการขยายตัวตามผลการดำเนินงานของธุรกิจหลักที่มีแนวโน้มการเติบโตที่ดี อีกทั้ง ธนาคารธนชาตยังคงรักษาความแข็งแกร่งของคุณภาพสินทรัพย์สภาพคล่อง และเงินกองทุนอย่างต่อเนื่อง แสดงถึงความมั่นคงในการดำเนินธุรกิจและศักยภาพในการแข่งขันอย่างชัดเจน

ฐานรายได้รวมของธนาคารธนชาตปรับตัวเพิ่มขึ้นร้อยละ 2.99 จากการเติบโตของรายได้ดอกเบี้ยสุทธิที่ปรับตัวเพิ่มขึ้นร้อยละ 5.54 จากปริมาณสินเชื่อที่เพิ่มขึ้น รายได้ที่มีค่าใช้จ่ายลดลงร้อยละ 2.95 สาเหตุหลักมาจากการกำไรจากการขายเงินลงทุนที่ลดลง ในขณะที่ค่าใช้จ่ายจากการดำเนินงานเพิ่มขึ้นเล็กน้อยที่ร้อยละ 0.43 ส่วนค่าใช้จ่ายหนี้สูญและหนี้สงสัยจะสูญมีการปรับตัวลดลงร้อยละ 24.07 ส่งผลให้กำไรก่อนภาษีเงินได้เพิ่มขึ้น 2,672 ล้านบาท หรือร้อยละ 17.46 จากปีที่ผ่านมา

สินทรัพย์รวมของธนาคารธนชาตเติบโตต่อเนื่องตลอดทั้งปีและปรับตัวเพิ่มขึ้นร้อยละ 3.67 จากสิ้นปีที่ผ่านมา ตามยอดสินเชื่อรวมที่ปรับตัวเพิ่มขึ้นร้อยละ 5.88 จากการเติบโตของสินเชื่อรายย่อย และสินเชื่อ SME โดยยังคงรักษาคุณภาพสินทรัพย์ได้อย่างแข็งแกร่ง จากนโยบายการบริหารความเสี่ยงอย่างรอบคอบ ในขณะที่เงินฝากรวมเพิ่มขึ้นร้อยละ 5.01

สัดส่วนสินเชื่อต่อคุณภาพ (NPL Ratio) ตามงบการเงินรวมอยู่ที่ร้อยละ 2.30 คงที่จากสิ้นปีที่ผ่านมา ในขณะที่อัตราส่วนค่าเผื่อนี้สูญและหนี้สงสัยจะสูญต่อสินเชื่อต่อคุณภาพ (Coverage Ratio) อยู่ที่ร้อยละ 123.20 และมีอัตราส่วนสำรองต่อสำรองเพียงพอตามเกณฑ์ ธปท. (Reserve to Required Reserve) ณ วันที่ 31 ธันวาคม 2561 อยู่ที่ร้อยละ 154.90

สำหรับงบการเงินเฉพาะกิจการ ธนาคารธนชาตมีสัดส่วนสินเชื่อต่อคุณภาพ (NPL Ratio) อยู่ที่ร้อยละ 2.02 และอัตราส่วนค่าเผื่อนี้สูญและหนี้สงสัยจะสูญต่อสินเชื่อต่อคุณภาพ (Coverage Ratio) อยู่ที่ร้อยละ 124.72 และมีอัตราส่วนสำรองต่อสำรองเพียงพอตามเกณฑ์ ธปท. (Reserve to Required Reserve) อยู่ที่ร้อยละ 165.07 ด้านเงินกองทุน อัตราส่วนเงินกองทุนต่อสินทรัพย์เสี่ยงของธนาคารธนชาตเท่ากับร้อยละ 19.45 เพิ่มขึ้นเมื่อเทียบกับสิ้นปี 2560 ที่ร้อยละ 18.94 ขณะที่อัตราส่วนเงินกองทุนชั้นที่ 1 ของธนาคารธนชาตอยู่ที่ร้อยละ 15.42 เพิ่มขึ้นเมื่อเทียบกับสิ้นปี 2560 ที่ร้อยละ 14.81

สรุปผลการดำเนินงานที่สำคัญในปี 2561 เปรียบเทียบกับปี 2560 เป็นดังนี้

- รายได้ดอกเบี้ยสุทธิปรับตัวเพิ่มขึ้นร้อยละ 5.54 จากปริมาณสินเชื่อที่เพิ่มขึ้น ในขณะที่ส่วนต่างอัตราดอกเบี้ย (Interest Spread) อยู่ที่ร้อยละ 3.06
- รายได้ที่มีค่าใช้จ่ายลดลงร้อยละ 2.95 สาเหตุหลักมาจากการกำไรจากเงินลงทุนที่ลดลง
- ฐานรายได้รวมปรับตัวเพิ่มขึ้นร้อยละ 2.99 จากรายได้ดอกเบี้ยสุทธิที่ปรับตัวเพิ่มขึ้น
- ค่าใช้จ่ายจากการดำเนินงานเพิ่มขึ้นเล็กน้อยที่ร้อยละ 0.43 จากการบริหารค่าใช้จ่ายจากการดำเนินงานอย่างมีประสิทธิภาพ
- กำไรจากการดำเนินงานก่อนตั้งสำรอง (PPOP) เพิ่มขึ้น 1,169 ล้านบาท หรือร้อยละ 5.43 จากฐานรายได้ที่เพิ่มขึ้น
- ค่าใช้จ่ายหนี้สูญและหนี้สงสัยจะสูญลดลงร้อยละ 24.07 ในขณะที่ภาษีเงินได้ปรับตัวเพิ่มขึ้นเนื่องจากสิทธิประโยชน์ทางภาษีของธนาคารธนชาตทั้งหมดไปตั้งแต่เดือนพฤษภาคม 2561
- กำไรสุทธิปรับตัวเพิ่มขึ้น 893 ล้านบาทหรือร้อยละ 6.47 มาอยู่ที่ 14,703 ล้านบาท

**รายได้ดอกเบี้ยสุทธิ**

(หน่วย: ล้านบาท)

รายได้ดอกเบี้ยสุทธิ	สำหรับปี		เปลี่ยนแปลง	
	2561	2560	เพิ่ม/(ลด)	ร้อยละ
<b>รายได้ดอกเบี้ย</b>	<b>46,288</b>	<b>44,366</b>	<b>1,922</b>	<b>4.33</b>
รายการระหว่างธนาคารและตลาดเงิน	1,743	1,365	378	27.69
เงินลงทุนและธุรกรรมเพื่อค้า	108	25	83	332.00
เงินลงทุนในตราสารหนี้	2,631	3,143	(512)	(16.29)
เงินให้สินเชื่อ	17,551	17,759	(208)	(1.17)
การให้เข้าซื้อและสัญญาเช่าทางการเงิน	24,255	22,074	2,181	9.88
<b>ค่าใช้จ่ายดอกเบี้ย</b>	<b>15,250</b>	<b>14,956</b>	<b>294</b>	<b>1.97</b>
เงินรับฝาก	9,071	8,699	372	4.28
รายการระหว่างธนาคารและตลาดเงิน	997	792	205	25.88
เงินนำส่งเข้ากองทุนฟื้นฟูฯ และสถาบันคุ้มครองเงินฝาก	3,482	3,348	134	4.00
ตราสารหนี้ที่ออกและเงินกู้ยืม	1,690	2,110	(420)	(19.91)
ค่าธรรมเนียมในการกู้ยืมเงิน	10	7	3	42.86
<b>รายได้ดอกเบี้ยสุทธิ</b>	<b>31,038</b>	<b>29,410</b>	<b>1,628</b>	<b>5.54</b>

ในปี 2561 ธนาคารธนชาตและบริษัทย่อยมีรายได้ดอกเบี้ยสุทธิจำนวน 31,038 ล้านบาท เพิ่มขึ้นจำนวน 1,628 ล้านบาท หรือร้อยละ 5.54 จากปีก่อน

- รายได้ดอกเบี้ยมีจำนวน 46,288 ล้านบาท เพิ่มขึ้น 1,922 ล้านบาท หรือร้อยละ 4.33 เนื่องจากปริมาณสินเชื่อที่เพิ่มขึ้น โดยเฉพาะสินเชื่อเช่าซื้อที่เติบโตร้อยละ 13.44 จากปีก่อน
- ค่าใช้จ่ายดอกเบี้ยมีจำนวน 15,250 ล้านบาท เพิ่มขึ้น 294 ล้านบาท หรือร้อยละ 1.97 ซึ่งเป็นผลจากการบริหารต้นทุนเงินฝากตามกลยุทธ์การบริหารสภาพคล่องของธนาคารธนชาต

ส่งผลให้ส่วนต่างอัตราดอกเบี้ยในปี 2561 อยู่ที่ร้อยละ 3.06 คงที่จากปีที่ผ่านมา

(หน่วย: ร้อยละ)

	4Q60	1Q61	2Q61	3Q61	4Q61	2560	2561
อัตราดอกเบี้ยนโยบายเฉลี่ย	1.50	1.50	1.50	1.50	1.54	1.50	1.51
อัตราผลตอบแทน	4.87	4.87	4.92	4.92	4.95	4.93	4.91
ต้นทุนทางการเงิน	1.85	1.86	1.87	1.84	1.85	1.87	1.86
ส่วนต่างอัตราดอกเบี้ย	3.02	3.00	3.06	3.08	3.10	3.06	3.06

**รายได้ที่มีโชคเบี้ย**

(หน่วย: ล้านบาท)

รายได้ที่มีโชคเบี้ย	สำหรับปี		เปลี่ยนแปลง	
	2561	2560	เพิ่ม/(ลด)	ร้อยละ
<b>รายได้ค่าธรรมเนียมและบริการสุทธิ</b>	<b>6,627</b>	<b>5,897</b>	<b>730</b>	<b>12.38</b>
กำไรสุทธิจากรูกระงมเพื่อค้าและปริวรรตเงินตราต่างประเทศ	357	548	(191)	(34.85)
กำไรสุทธิจากเงินลงทุน	(85)	1,113	(1,198)	(107.64)
ส่วนแบ่งกำไรจากเงินลงทุนในบริษัทร่วมตามวิธีส่วนได้เสีย	299	200	99	49.50
รายได้จากการรับประกันภัยสุทธิ	2,937	2,928	9	0.31
รายได้เงินปันผล	411	464	(53)	(11.42)
รายได้อื่น ๆ	1,655	1,422	233	16.39
<b>รวมรายได้จากการดำเนินงานอื่น</b>	<b>5,574</b>	<b>6,675</b>	<b>(1,101)</b>	<b>(16.49)</b>
<b>รวมรายได้ที่มีโชคเบี้ย</b>	<b>12,201</b>	<b>12,572</b>	<b>(371)</b>	<b>(2.95)</b>

รายได้ที่มีโชคเบี้ยในปี 2561 มีจำนวน 12,201 ล้านบาท ลดลง 371 ล้านบาท หรือร้อยละ 2.95 จากปีที่ผ่านมา โดยสาเหตุหลักมาจากกำไรจากเงินลงทุนที่ลดลง

- รายได้ค่าธรรมเนียมและบริการสุทธิ มีจำนวน 6,627 ล้านบาท เพิ่มขึ้น 730 ล้านบาท หรือร้อยละ 12.38 เป็นผลจากค่าธรรมเนียมจากการจัดการกองทุน และค่านายหน้าจากการเป็นตัวแทนขายประกันฯ

- รายได้จากการดำเนินงานอื่นมีจำนวน 5,574 ล้านบาท ลดลง 1,101 ล้านบาท หรือร้อยละ 16.49 จากปีที่ผ่านมา โดยมีสาเหตุหลักมาจากกำไรจากการขายเงินลงทุนที่ลดลง 1,198 ล้านบาท จากการปรับพอร์ตเงินลงทุนอย่างเหมาะสมต่อภาวะตลาด

ด้วยสาเหตุดังกล่าว อัตราส่วนรายได้ที่มีโชคเบี้ยต่อรายได้จากการดำเนินงานสุทธิในปี 2561 อยู่ที่ร้อยละ 28.22 ลดลงจากปีก่อนที่ร้อยละ 29.95

**ค่าใช้จ่ายจากการดำเนินงานอื่น ๆ**

(หน่วย: ล้านบาท)

ค่าใช้จ่ายจากการดำเนินงานอื่น ๆ	สำหรับปี		เปลี่ยนแปลง	
	2561	2560	เพิ่ม/(ลด)	ร้อยละ
ค่าใช้จ่ายเกี่ยวกับพนักงาน	11,171	11,981	(810)	(6.76)
ค่าใช้จ่ายเกี่ยวกับอาคาร สถานที่และอุปกรณ์	2,602	2,806	(204)	(7.27)
ค่าภาษีอากร	713	726	(13)	(1.79)
ค่าตอบแทนกรรมการ	58	53	5	9.43
ค่าใช้จ่ายอื่น	5,981	4,871	1,110	22.79
<b>รวมค่าใช้จ่ายจากการดำเนินงานอื่น ๆ</b>	<b>20,525</b>	<b>20,437</b>	<b>88</b>	<b>0.43</b>

ในปี 2561 ธนาการธนชาตและบริษัทย่อยมีค่าใช้จ่ายจากการดำเนินงานอื่น ๆ จำนวน 20,525 ล้านบาท เพิ่มขึ้น 88 ล้านบาท หรือร้อยละ 0.43 จากปีก่อน ส่งผลให้อัตราส่วนต้นทุนจากการดำเนินงานต่อรายได้จากการดำเนินงานสุทธิ (Cost to Income Ratio) ในปี 2561 อยู่ที่ร้อยละ 47.47 ลดลงจากปีก่อนที่ร้อยละ 48.68

#### หนี้สูญ หนี้สงสัยจะสูญและขาดทุนจากการด้อยค่า

(หน่วย: ล้านบาท)

หนี้สูญ หนี้สงสัยจะสูญและขาดทุนจากการด้อยค่า	สำหรับปี		เปลี่ยนแปลง	
	2561	2560	เพิ่ม/(ลด)	ร้อยละ
หนี้สูญ หนี้สงสัยจะสูญและขาดทุนจากการด้อยค่า	4,741	6,244	(1,503)	(24.07)
Credit Cost (ร้อยละ)	0.57	0.79	(0.22)	(27.85)

ในปี 2561 ธนาการธนชาตและบริษัทย่อยมีค่าใช้จ่ายหนี้สูญ หนี้สงสัยจะสูญและขาดทุนจากการด้อยค่าจำนวน 4,741 ล้านบาท ลดลง 1,503 ล้านบาท หรือร้อยละ 24.07 เมื่อเทียบกับปีก่อน และมี Credit Cost อยู่ที่ร้อยละ 0.57 ลดลงจากร้อยละ 0.79

#### ฐานะการเงินของธนาการธนชาตและบริษัทย่อย

(หน่วย: ล้านบาท)

งบแสดงฐานะการเงิน	31 ธันวาคม	31 ธันวาคม	เปลี่ยนแปลง	
	2561	2560	เพิ่ม/(ลด)	ร้อยละ
<b>สินทรัพย์</b>				
เงินสด	11,019	11,453	(434)	(3.79)
รายการระหว่างธนาคารและตลาดเงินสุทธิ	97,568	94,651	2,917	3.08
เงินลงทุนสุทธิ	161,078	167,368	(6,290)	(3.76)
เงินให้สินเชื่อ	753,498	711,675	41,823	5.88
ดอกเบี้ยค้างรับ	645	589	56	9.51
ค่าเพื่อหนี้สงสัยจะสูญและค่าเพื่อปรับมูลค่าจากการปรับโครงสร้างหนี้	(23,652)	(24,034)	382	(1.59)
ทรัพย์สินรอการขายสุทธิ	2,815	2,793	22	0.79
ที่ดิน อาคารและอุปกรณ์สุทธิ	7,996	8,622	(626)	(7.26)
ค่าความนิยมและสินทรัพย์ไม่มีตัวตนอื่นสุทธิ	19,790	20,202	(412)	(2.04)
สินทรัพย์อื่น	15,855	16,238	(383)	(2.36)
<b>รวมสินทรัพย์</b>	<b>1,046,612</b>	<b>1,009,557</b>	<b>37,055</b>	<b>3.67</b>

#### สินทรัพย์

ณ วันที่ 31 ธันวาคม 2561 สินทรัพย์รวมของธนาการธนชาตและบริษัทย่อยมีจำนวน 1,046,612 ล้านบาท เพิ่มขึ้น 37,055 ล้านบาท หรือร้อยละ 3.67 จากสิ้นปี 2560 โดยมีรายละเอียดสำคัญของการเปลี่ยนแปลงสินทรัพย์ ดังนี้

- รายการระหว่างธนาคารและตลาดเงินสุทธิ มีจำนวน 97,568 ล้านบาท เพิ่มขึ้นจากสิ้นปีก่อนจำนวน 2,917 ล้านบาท หรือร้อยละ 3.08 จากการบริหารสภาพคล่อง



- เงินลงทุนสุทธิ มีจำนวน 161,078 ล้านบาท ลดลงจากสิ้นปีก่อนจำนวน 6,290 ล้านบาท หรือร้อยละ 3.76 ส่วนใหญ่เป็นการบริหารอัตราผลตอบแทนอย่างเหมาะสม

- เงินให้สินเชื่อ มีจำนวน 753,498 ล้านบาท เพิ่มขึ้นจากสิ้นปีก่อนจำนวน 41,823 ล้านบาท หรือร้อยละ 5.88 จากการเติบโตของสินเชื่อรายย่อยและสินเชื่อ SME โดยเฉพาะเงินให้สินเชื่อเช่าซื้อที่ปรับตัวเพิ่มขึ้นที่ร้อยละ 13.44 จากการพัฒนากระบวนการทำงานและภาวะตลาดรถยนต์ที่ปรับตัวดีขึ้น โดยธนาคารธนาชาตยังคงรักษาความเป็นผู้นำในตลาดสินเชื่อรถยนต์ใหม่โดยสัดส่วนเงินให้สินเชื่อรายย่อยต่อสินเชื่อธุรกิจขนาดใหญ่และสินเชื่อวิสาหกิจขนาดกลางและขนาดย่อมอยู่ที่ร้อยละ 74 ต่อ 26

(หน่วย: ล้านบาท)

งบแสดงฐานะการเงิน	31 ธันวาคม 2561	31 ธันวาคม 2560	เปลี่ยนแปลง	
			เพิ่ม/(ลด)	ร้อยละ
<b>หนี้สินและส่วนของผู้ถือหุ้น</b>				
เงินรับฝาก	752,160	716,278	35,882	5.01
รายการระหว่างธนาคารและตลาดเงิน	71,955	82,424	(10,469)	(12.70)
หนี้สินจำนองเมื่อทวงถาม	1,163	1,989	(826)	(41.53)
ตราสารหนี้ที่ออกและเงินกู้ยืม	43,079	39,308	3,771	9.59
ประมาณการหนี้สิน	3,875	3,638	237	6.51
หนี้สินจากสัญญาประกันภัย	5,729	5,476	253	4.62
หนี้สินอื่น	24,445	24,236	209	0.86
<b>รวมหนี้สิน</b>	<b>902,406</b>	<b>873,349</b>	<b>29,057</b>	<b>3.33</b>
<b>ส่วนของผู้ถือหุ้น</b>	<b>141,699</b>	<b>134,290</b>	<b>7,409</b>	<b>5.52</b>
ส่วนได้เสียที่ไม่มีอำนาจควบคุม	2,507	1,918	589	30.71
<b>รวมหนี้สินและส่วนของผู้ถือหุ้น</b>	<b>1,046,612</b>	<b>1,009,557</b>	<b>37,055</b>	<b>3.67</b>

### หนี้สินและส่วนของผู้ถือหุ้น

หนี้สินรวมของธนาคารธนาชาตและบริษัทย่อย ณ วันที่ 31 ธันวาคม 2561 มีจำนวน 902,406 ล้านบาท เพิ่มขึ้น 29,057 ล้านบาท หรือร้อยละ 3.33 จากสิ้นปี 2560 โดยมีรายการสำคัญดังนี้

- เงินรับฝาก มีจำนวน 752,160 ล้านบาท เพิ่มขึ้น 35,882 ล้านบาท หรือร้อยละ 5.01 จากสิ้นปีก่อน โดยส่วนใหญ่มาจากเงินฝากประเภทออมทรัพย์ที่เพิ่มขึ้น ส่งผลให้สัดส่วนเงินรับฝากประเภทกระแสรายวันและเงินรับฝากประเภทออมทรัพย์ (CASA) ต่อเงินรับฝากเท่ากับร้อยละ 48.52 เพิ่มขึ้นจากสิ้นปีก่อนที่ร้อยละ 42.93

- ตราสารหนี้ที่ออกและเงินกู้ยืม มีจำนวน 43,079 ล้านบาท เพิ่มขึ้น 3,771 ล้านบาท หรือร้อยละ 9.59 จากการเสนอขายตราสารหนี้ของบริษัทย่อย

ส่วนของผู้ถือหุ้นรวม ณ วันที่ 31 ธันวาคม 2561 มีจำนวน 141,699 ล้านบาท เพิ่มขึ้น 7,409 ล้านบาท หรือร้อยละ 5.87 จากสิ้นปี 2560 โดยแบ่งเป็น

- ส่วนของผู้ถือหุ้นของธนาคารธนาชาต มีจำนวน 141,699 ล้านบาท เพิ่มขึ้น 7,409 ล้านบาท หรือร้อยละ 5.52 ส่วนใหญ่มาจากการเพิ่มขึ้นของกำไรจากการดำเนินงานของธนาคารธนาชาตและบริษัทย่อยในปี 2561 จำนวน 14,703 ล้านบาท ส่วนเกินทุนจากการเปลี่ยนแปลงมูลค่าเงินลงทุนที่ลดลงจำนวน 1,063 ล้านบาท และการจ่ายปันผลจำนวน 6,247 ล้านบาท

- ส่วนได้เสียที่ไม่มีอำนาจควบคุม มีจำนวน 2,507 ล้านบาท เพิ่มขึ้น 589 ล้านบาท หรือร้อยละ 30.71 เกิดจากผลการดำเนินงานของบริษัทย่อย

### คุณภาพสินทรัพย์

การพิจารณาคุณภาพสินทรัพย์ พิจารณาจากสินทรัพย์ตามงบการเงินรวม

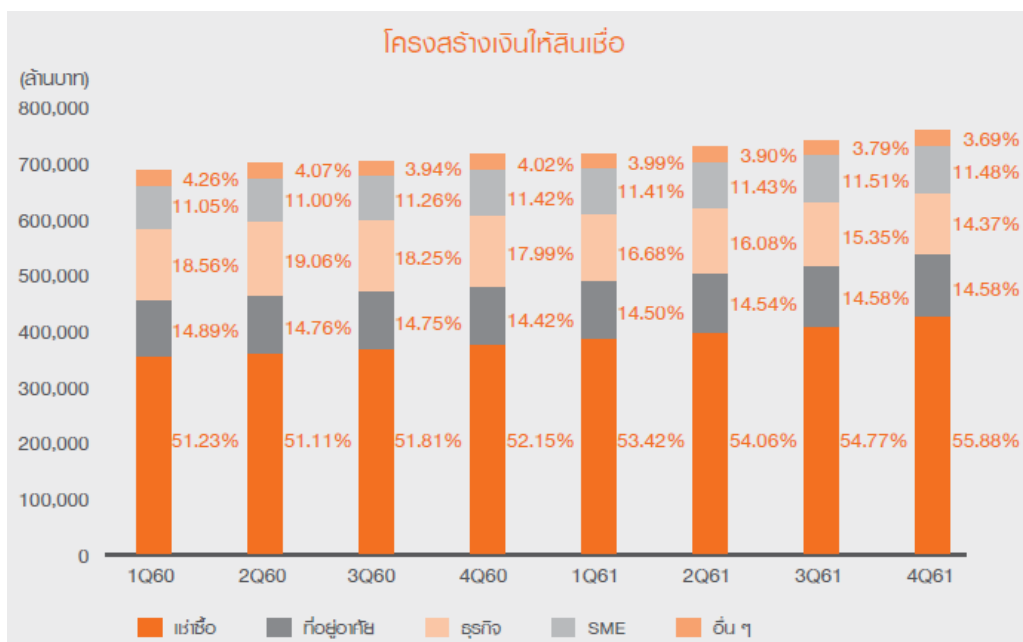
#### 1. เงินให้สินเชื่อ

##### 1.1 เงินให้สินเชื่อแก่ลูกหนี้และดอกเบี้ยค้างรับ

ณ วันที่ 31 ธันวาคม 2561 ธนาคารธนชาตและบริษัทย่อยมีเงินให้สินเชื่อและดอกเบี้ยค้างรับ จำนวน 754,143 ล้านบาท เพิ่มขึ้นจากสิ้นปีก่อนจำนวน 41,879 ล้านบาท หรือร้อยละ 5.88 โดยเงินให้สินเชื่อเช่าซื้อเติบโตร้อยละ 13.44 จากการพัฒนากระบวนการทำงานและภาวะตลาดรถยนต์ที่มีแนวโน้มดีขึ้น ในขณะที่สินเชื่อรายย่อยอื่นลดลงร้อยละ 0.33 โดยสินเชื่อเคหะเติบโตขึ้นร้อยละ 7.07 ด้านสินเชื่อธุรกิจขนาดใหญ่และธุรกิจขนาดกลางและขนาดย่อมมีการปรับตัวลดลงร้อยละ 6.95 จากสิ้นปีก่อน โดยสัดส่วนเงินให้สินเชื่อรายย่อยต่อสินเชื่อธุรกิจขนาดใหญ่และสินเชื่อวิสาหกิจขนาดกลางและขนาดย่อมอยู่ที่ร้อยละ 74 ต่อ 26 นอกจากนี้ ธนาคารธนชาตมีการบริหารจัดการสินเชื่อด้วยคุณภาพเพื่อรักษาความแข็งแกร่งของคุณภาพสินทรัพย์ โดยในระหว่างปี 2561 ธนาคารธนชาตและบริษัทย่อยได้ทำสัญญาปรับโครงสร้างหนี้กับลูกหนี้ในรูปแบบต่าง ๆ โดยการเปลี่ยนแปลงเงื่อนไขการชำระหนี้ การโอนสินทรัพย์และ/หรือหุ้นทุนและ/หรือเปลี่ยนแปลงเงื่อนไขการชำระหนี้ รวมกันเป็นจำนวนทั้งสิ้น 1,165 ราย ซึ่งมียอดคงค้างตามบัญชีก่อนการปรับโครงสร้างหนี้เป็นจำนวนประมาณ 2,403 ล้านบาท ทั้งนี้ ณ สิ้นปี 2561 ธนาคารธนชาตและบริษัทย่อยมีลูกหนี้ที่ได้มีการทำสัญญาปรับโครงสร้างหนี้แล้วจำนวน 6,620 ราย และยอดเงินต้นและดอกเบี้ยคงค้างเป็นจำนวน 9,755 ล้านบาท

#### การกระจายตัวของสินเชื่อ

ณ สิ้นปี 2561 สินเชื่อเพื่อการเช่าซื้อมีส่วนแบ่งกับร้อยละ 55.88 โดยรองลงมาได้แก่ สินเชื่อธุรกิจขนาดใหญ่ และสินเชื่อวิสาหกิจขนาดกลางและขนาดย่อม ร้อยละ 25.85 สินเชื่อที่อยู่อาศัย ร้อยละ 14.58 และอื่น ๆ ร้อยละ 3.69



### 1.2 เงินให้สินเชื่อจัดชั้นตามประกาศของ ธปท. ของธนาคารธนชาตและบริษัทย่อยที่เป็นสถาบันการเงิน

ณ วันที่ 31 ธันวาคม 2561 ธนาคารธนชาตและบริษัทย่อยที่เป็นสถาบันการเงิน (บริษัทบริหารสินทรัพย์) มีเงินให้สินเชื่อและดอกเบี้ยค้างรับจัดชั้นตามเกณฑ์ที่ ธปท. กำหนด จำนวน 701,652 ล้านบาท เพิ่มขึ้นจากสิ้นปีก่อนจำนวน 34,081 ล้านบาท หรือเพิ่มขึ้นร้อยละ 5.11 โดยได้ทำการสำรองค่าเผื่อหนี้สงสัยจะสูญที่บันทึกตามบัญชี ณ วันที่ 31 ธันวาคม 2561 จำนวน 21,117 ล้านบาท และมีค่าเผื่อหนี้สงสัยจะสูญทั้งหมดต่อเงินให้สินเชื่อและดอกเบี้ยค้างรับคิดเป็นร้อยละ 3.01

สรุปลูกหนี้จัดชั้นตามเกณฑ์ ธปท.

(หน่วย: ล้านบาท)

	เงินให้สินเชื่อและดอกเบี้ยค้างรับ		ค่าเผื่อหนี้สงสัยจะสูญ	
	31 ธันวาคม 2561	31 ธันวาคม 2560	31 ธันวาคม 2561	31 ธันวาคม 2560
จัดชั้นปกติ	656,396	624,828	4,127	3,310
จัดชั้นกล่าวถึงเป็นพิเศษ	27,759	26,304	2,438	2,336
จัดชั้นต่ำกว่ามาตรฐาน	4,602	5,938	1,617	2,219
จัดชั้นสงสัย	3,171	2,672	1,155	823
จัดชั้นสงสัยจะสูญ	9,724	7,829	3,562	3,013
<b>รวม</b>	<b>701,652</b>	<b>667,571</b>	<b>12,899</b>	<b>11,701</b>
ค่าเผื่อหนี้สงสัยจะสูญส่วนที่ดั่งเพิ่มเติม			8,218	10,017
รวมค่าเผื่อหนี้สงสัยจะสูญทั้งหมด			21,117	21,718
สัดส่วนค่าเผื่อหนี้สงสัยจะสูญทั้งหมดต่อเงินให้สินเชื่อและดอกเบี้ยค้างรับ (ร้อยละ)			3.01	3.25

### 1.3 สินเชื่อที่ไม่ก่อให้เกิดรายได้ (Non-performing Loans)

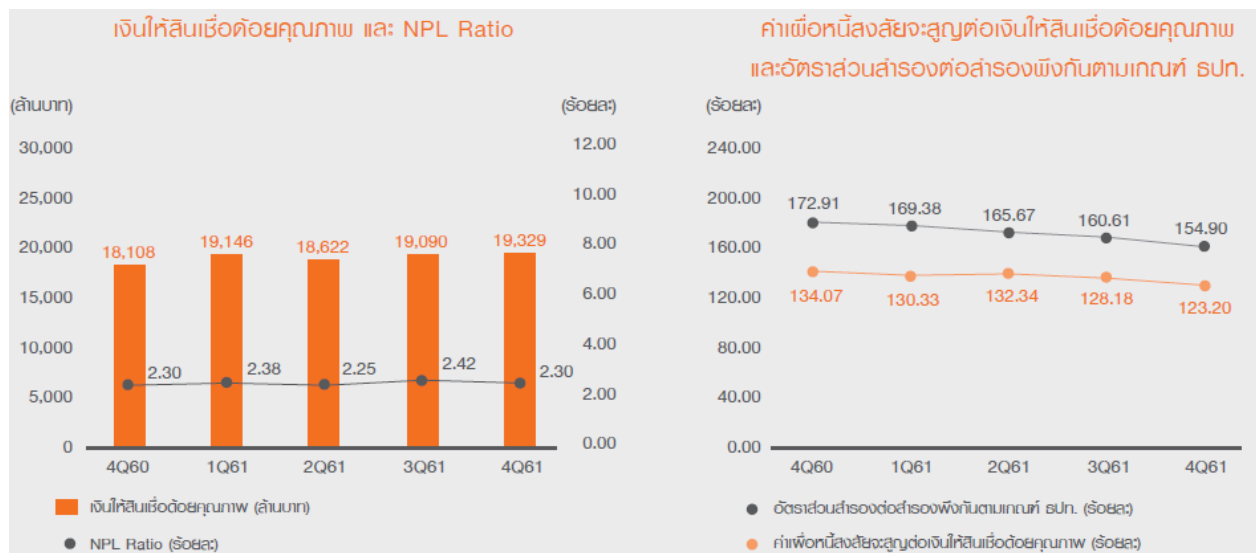
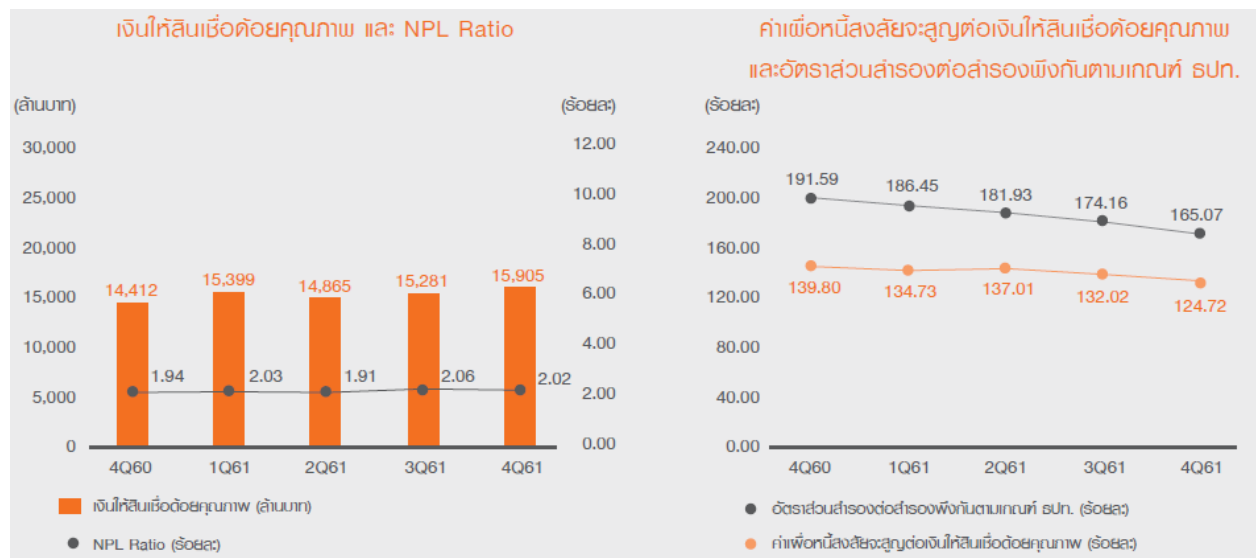
ภายใต้ภาวะตลาดและเศรษฐกิจที่กำลังฟื้นตัว ธนาคารธนชาตและบริษัทย่อยได้ดำเนินการบริหารจัดการหนี้ด้วยคุณภาพอย่างเป็นระบบและมีประสิทธิภาพ เงินให้สินเชื่อด้วยคุณภาพ ณ วันที่ 31 ธันวาคม 2561 ของงบการเงินรวมของธนาคารธนชาตมีจำนวน 19,329 ล้านบาท เพิ่มขึ้น 1,221 ล้านบาท หรือร้อยละ 6.74 จากสิ้นปีก่อน ส่งผลให้อัตราส่วนเงินให้สินเชื่อด้วยคุณภาพต่อเงินให้สินเชื่อแก่ลูกหนี้รวม (NPL Ratio) ของธนาคารธนชาตและบริษัทย่อยอยู่ที่ร้อยละ 2.30 คงที่จากสิ้นปีก่อน เมื่อพิจารณาส่วนของธนาคารธนชาต สินเชื่อด้วยคุณภาพเพิ่มขึ้น 1,493 ล้านบาท จากสิ้นปีก่อน และอัตราส่วนเงินให้สินเชื่อด้วยคุณภาพต่อเงินให้สินเชื่อแก่ลูกหนี้รวม (NPL Ratio) ของธนาคารธนชาตอยู่ที่ร้อยละ 2.02 เพิ่มขึ้นจากสิ้นปีก่อนที่ร้อยละ 1.94

อัตราส่วนค่าเผื่อหนี้สงสัยจะสูญทั้งหมดต่อเงินให้สินเชื่อด้วยคุณภาพ (Coverage Ratio) ของธนาคารธนชาตและบริษัทย่อย ณ วันที่ 31 ธันวาคม 2561 อยู่ที่ร้อยละ 123.20 ในขณะที่ธนาคารธนชาตและบริษัทย่อยมีสำรองส่วนเกินตามเกณฑ์ ธปท. จำนวน 8,439 ล้านบาท และมีอัตราส่วนสำรองต่อสำรองพียงกันตามเกณฑ์ ธปท. (Reserve to Required Reserve) ณ วันที่ 31 ธันวาคม 2561 อยู่ที่ร้อยละ 154.90 และเมื่อพิจารณาส่วนของธนาคารธนชาต อัตราส่วนค่าเผื่อหนี้สงสัยจะสูญทั้งหมดต่อเงินให้สินเชื่อด้วยคุณภาพ (Coverage Ratio) ณ วันที่ 31 ธันวาคม 2561 อยู่ที่ร้อยละ 124.72 ในขณะที่ธนาคารธนชาตมีสำรองส่วนเกินตามเกณฑ์ ธปท. จำนวน 7,820 ล้านบาท และมีอัตราส่วนสำรองต่อสำรองพียงกันตามเกณฑ์ ธปท. (Reserve to Required Reserve) อยู่ที่ร้อยละ 165.07

**สินเชื่อที่ไม่ก่อให้เกิดรายได้ (Non-performing Loans)**

	ธนาคารธนชาต		ธนาคารธนชาตและบริษัทย่อย	
	31 ธันวาคม	31 ธันวาคม	31 ธันวาคม	31 ธันวาคม
	2561	2560	2561	2560
เงินให้สินเชื่อด้วยคุณภาพ (ล้านบาท)	15,905	14,412	19,329	18,108
ค่าเผื่อนี้สงสัยจะสูญทั้งหมด* (ล้านบาท)	19,837	20,149	23,812	24,278
เงินให้สินเชื่อด้วยคุณภาพ (NPL-gross) ต่อเงินให้สินเชื่อรวม (ร้อยละ)	2.02	1.94	2.30	2.30
เงินให้สินเชื่อด้วยคุณภาพสุทธิ (NPL-net) ต่อเงินให้สินเชื่อรวม (ร้อยละ)	1.24	1.19	1.22	1.19
อัตราส่วนสำรองต่อสำรองเพียงกันตามเกณฑ์ ธปท. (ร้อยละ)	165.07	191.59	154.90	172.91
ค่าเผื่อนี้สงสัยจะสูญทั้งหมดต่อเงินให้สินเชื่อด้วยคุณภาพ (ร้อยละ)	124.72	139.80	123.20	134.07

หมายเหตุ \* รวมค่าเผื่อปรับมูลค่าจากการปรับโครงสร้างหนี้

**งบการเงินรวม**

**งบการเงินเฉพาะกิจการ**


## 2. เงินลงทุนในหลักทรัพย์

ในปี 2561 ธนาкарชนชาติและบริษัทย่อยมีเงินลงทุนในหลักทรัพย์รวมทั้งสิ้น 161,078 ล้านบาท โดยเงินลงทุนส่วนใหญ่เป็นเงินลงทุนในหลักทรัพย์รัฐบาลและรัฐวิสาหกิจประมาณร้อยละ 69.97 รองลงมาคือ ตราสารหนี้ภาคเอกชน ซึ่งคิดเป็นร้อยละ 13.83 ของเงินลงทุนในหลักทรัพย์ของธนาкарชนชาติ หลังจากบวก (หัก) ค่าเผื่อการปรับมูลค่าและค่าเผื่อการด้อยค่าแล้ว ลดลงจากปี 2560 ที่มีเงินลงทุนสุทธิ 167,368 ล้านบาท โดยมีรายละเอียดเงินลงทุนในหลักทรัพย์ ดังนี้

### ตารางแสดงการจำแนกเงินลงทุนในหลักทรัพย์ จำแนกตามประเภทของตราสาร

(หน่วย: ล้านบาท)

ประเภทของเงินลงทุน	31 ธันวาคม 2561	ร้อยละ	31 ธันวาคม 2560	ร้อยละ
<b>ตราสารหนี้</b>				
หลักทรัพย์รัฐบาลและรัฐวิสาหกิจ				
• เพื่อค้า	12,300	7.64	9,119	5.45
• เพื่อขาย	100,009	62.09	113,782	67.98
• ถือจนครบกำหนด	381	0.24	42	0.03
ตราสารหนี้ภาคเอกชน				
• เพื่อค้า	693	0.43	232	0.14
• เพื่อขาย	21,361	13.26	24,009	14.35
• ถือจนครบกำหนด	220	0.14	240	0.14
ตราสารหนี้ต่างประเทศ				
• เพื่อค้า	-	-	-	-
• เพื่อขาย	17,385	10.79	10,441	6.24
• ถือจนครบกำหนด	-	-	-	-
<b>ตราสารทุน</b>				
หลักทรัพย์จดทะเบียน				
• เพื่อค้า	1,079	0.67	1,749	1.04
• เพื่อขาย	4,464	2.77	3,147	1.88
เงินลงทุนในลูกหนี้ที่รับโอนมา				
• ถือจนครบกำหนด	-	-	-	-
เงินลงทุนทั่วไป	3,640	2.26	3,662	2.19
<b>รวมเงินลงทุนในหลักทรัพย์</b>	<b>161,532</b>	<b>100.29</b>	<b>166,423</b>	<b>99.44</b>
บวก (หัก) ค่าเผื่อการปรับมูลค่า	(446)	(0.28)	955	0.57
ค่าเผื่อการด้อยค่า	(8)	(0.01)	(10)	(0.01)
<b>รวมเงินลงทุน - สุทธิ</b>	<b>161,078</b>	<b>100.00</b>	<b>167,368</b>	<b>100.00</b>

### สภาพคล่อง

ณ วันที่ 31 ธันวาคม 2561 อัตราส่วนสินเชื่อบริษัทต่อเงินฝากและเงินกู้ยืมของธนาคารธนชาตและบริษัทย่อยอยู่ที่ร้อยละ 94.75 ปรับตัวเพิ่มขึ้นเล็กน้อยจากสิ้นปี 2560 ที่ร้อยละ 94.19 เป็นผลจากการบริหารสภาพคล่องให้เหมาะสมต่อสภาวะตลาด โดยธนาคารธนชาตยังคงรักษาความแข็งแกร่งของสภาพคล่องด้วยการคงสัดส่วนสินทรัพย์สภาพคล่องและมีความเสี่ยงต่ำเป็นสัดส่วนที่สูง

ทั้งนี้ ธนาคารธนชาตให้ความสำคัญกับการบริหารจัดการสินทรัพย์สภาพคล่อง โดยธนาคารธนชาตได้ดำเนินการตามนโยบายการดำรงสินทรัพย์สภาพคล่องเพื่อรองรับสถานการณ์ด้านสภาพคล่องที่มีความรุนแรง (Liquidity Coverage Ratio - LCR) ปัจจุบันธนาคารธนชาตยังคงรักษาระดับสภาพคล่องเพื่อรองรับหลักเกณฑ์ดังกล่าวตามเกณฑ์ Basel III โดยมีอัตราส่วน ณ วันที่ 31 ธันวาคม 2561 สูงกว่าร้อยละ 100 ซึ่งสูงกว่าเกณฑ์ที่ ธปท. กำหนดที่ร้อยละ 80

ณ สิ้นปี 2561 ธนาคารธนชาตและบริษัทย่อยมีเงินสดใช้ไปจากกิจกรรมดำเนินงาน จำนวน 9,304 ล้านบาท และได้มาในกระแสเงินสดจากกิจกรรมลงทุนจำนวน 13,193 ล้านบาท ขณะที่กระแสเงินสดใช้ไปในกิจกรรมจัดหาเงิน จำนวน 4,323 ล้านบาท ทำให้ธนาคารธนชาตและบริษัทย่อยมีกระแสเงินสดและรายการเทียบเท่าเงินสดสุทธิลดลงจำนวน 434 ล้านบาท โดย ณ สิ้นปี 2561 ธนาคารธนชาตมีเงินสดและรายการเทียบเท่าเงินสดเป็นจำนวน 11,019 ล้านบาท โดยมีรายการหลักที่สำคัญ ดังนี้

- กระแสเงินสดใช้ไปจากกิจกรรมดำเนินงาน ส่วนใหญ่เกิดจากการเพิ่มขึ้นของเงินให้สินเชื่อแก่ลูกค้าใหม่ที่เพิ่มขึ้น 53,303 ล้านบาท หักลบกันกับการเพิ่มขึ้นของเงินรับฝากจำนวน 35,882 ล้านบาท และการลดลงของทรัพย์สินรอการขายจำนวน 6,242 ล้านบาท
- ส่วนกระแสเงินสดได้มาในกิจกรรมลงทุน ส่วนใหญ่เกิดจากเงินลงทุนในหลักทรัพย์เพื่อการลงทุนที่ลดลงจำนวน 10,346 ล้านบาท
- สำหรับกระแสเงินสดจากกิจกรรมจัดหาเงินใช้ไปในการจ่ายเงินกู้ยืม จำนวน 10,749 ล้านบาท และการจ่ายเงินปันผลจำนวน 6,247 ล้านบาท ในขณะที่กระแสเงินสดรับจากการกู้ยืมจำนวน 14,520 ล้านบาท

(หน่วย: ล้านบาท)

รายการเปลี่ยนแปลงที่สำคัญ	ปี 2561	ปี 2560
เงินสดสุทธิได้มาจาก (ใช้ไปใน) กิจกรรมดำเนินงาน	(9,304)	2,615
เงินสดสุทธิได้มาจากกิจกรรมลงทุน	13,193	14,195
เงินสดสุทธิใช้ไปในกิจกรรมจัดหาเงิน	(4,323)	(17,434)
เงินสดลดลงสุทธิ	(434)	(624)
เงินสด ณ วันต้นปี	11,453	12,077
เงินสด ณ วันปลายปี	11,019	11,453

### ความสัมพันธ์ของแหล่งที่มาและใช้ไปของเงินทุน

ในปี 2561 ธนาคารธนชาตและบริษัทย่อยมีแหล่งที่มาของเงินทุนจากเงินฝากและเงินกู้ยืมจำนวน 752,160 ล้านบาท และ 43,079 ล้านบาท ตามลำดับ ในขณะที่แหล่งใช้ไปของเงินทุนจะใช้ไปในเงินให้สินเชื่อจำนวน 753,498 ล้านบาท และเงินลงทุนก่อนค่าเผื่อการปรับมูลค่า จำนวน 161,532 ล้านบาท โดยรายการของแหล่งที่มาและใช้ไปของเงินทุนหลัก ๆ ตามวันที่ครบกำหนดของแต่ละรายการนับจากวันที่ในงบแสดงฐานะการเงิน ณ วันที่ 31 ธันวาคม 2561 มีดังนี้

ประเภท	เมื่อทวงถาม		น้อยกว่า 1 ปี		มากกว่า 1 ปี		ไม่มีกำหนด		รวม	
	ล้านบาท	ร้อยละ	ล้านบาท	ร้อยละ	ล้านบาท	ร้อยละ	ล้านบาท	ร้อยละ	ล้านบาท	ร้อยละ
แหล่งที่มา										
เงินรับฝาก	364,977	45.90	342,847	43.11	44,336	5.58	-	-	752,160	94.58
เงินกู้ยืม	334	0.04	5,600	0.70	37,145	4.67	-	-	43,079	5.42
รวมแหล่งที่มา	365,311	45.94	348,447	43.81	81,481	10.25	-	-	795,239	100.00
แหล่งใช้ไป										
เงินให้สินเชื่อ <sup>(1)</sup>	40,263	4.40	187,204	20.46	526,031	57.49	-	-	753,498	82.35
เงินลงทุน	5	-	69,153	7.56	83,190	9.09	9,184	1.00	161,532	17.65
รวมแหล่งใช้ไป	40,268	4.40	256,357	28.02	609,221	66.58	9,184	1.00	915,030	100.00

หมายเหตุ <sup>(1)</sup> ยอดคงเหลือของเงินให้กู้ยืมและลูกหนี้เมื่อทวงถามรวมเงินให้กู้ยืมและลูกหนี้ที่หยุดรับชำระได้

เมื่อเปรียบเทียบระหว่างแหล่งที่มาและใช้ไปของเงินทุนตามวันที่ที่ครบกำหนดของเครื่องมือทางการเงิน นับจากวันที่ในงบแสดงฐานะการเงิน ณ วันที่ 31 ธันวาคม 2561 แล้ว จะเห็นว่าจำนวนเงินจากแหล่งที่มาของเงินทุนส่วนใหญ่จะได้อาจมาจากเงินรับฝากเมื่อทวงถามร้อยละ 45.90 และเงินรับฝากที่มีระยะเวลาคงเหลือน้อยกว่า 1 ปี ร้อยละ 43.11 ของแหล่งที่มาของเงินทุนทั้งหมด ในขณะที่แหล่งใช้ไปของเงินทุนส่วนใหญ่จะเป็นเงินให้สินเชื่อที่มีระยะเวลามากกว่า 1 ปี คิดเป็นร้อยละ 57.49 และเงินให้สินเชื่อที่มีระยะเวลาคงเหลือน้อยกว่า 1 ปี ร้อยละ 20.46 ของแหล่งใช้ไปของเงินทุนทั้งหมดตามลำดับ อย่างไรก็ตาม ความไม่สัมพันธ์ระหว่างแหล่งที่มาและใช้ไปของเงินทุนดังกล่าวเป็นลักษณะที่เกิดขึ้นและพบเห็นได้โดยปกติในธุรกิจธนาคารพาณิชย์และสถาบันการเงินทั่วไป เนื่องจากพฤติกรรมของลูกค้าเงินฝากส่วนใหญ่จะมีการต่ออายุเงินฝากเมื่อครบกำหนด อีกทั้งธนาคารธนาคารได้ดำเนินนโยบายในการที่จะจัดหาแหล่งเงินทุนให้สัมพันธ์กับการใช้ไปของเงินทุนให้ได้มากที่สุด ผ่านเครื่องมือทางการเงินในการบริหารความเสี่ยงที่มีประสิทธิภาพ ซึ่งจะสามารถส่งสัญญาณเตือนให้ทราบถึงผลกระทบต่อแหล่งที่มาและใช้ไปของเงินทุนที่อาจจะเกิดขึ้นได้ล่วงหน้า

### ภาระผูกพัน

ณ วันที่ 31 ธันวาคม 2561 ธนาคารธนชาตและบริษัทย่อยมีภาระผูกพันทั้งสิ้น 87,106 ล้านบาท เพิ่มขึ้น 3,910 ล้านบาท หรือร้อยละ 4.70 จากจำนวน 83,196 ล้านบาท ณ สิ้นเดือนธันวาคม 2560 ส่วนใหญ่เป็นผลจากการเพิ่มขึ้นของภาระผูกพันอื่น ๆ ตามที่ได้แสดงในตารางด้านล่าง

(หน่วย: ล้านบาท)

	31 ธันวาคม 2561	31 ธันวาคม 2560	เปลี่ยนแปลง	
			เพิ่ม/(ลด)	ร้อยละ
การรับอวัลต์เงิน	303	115	188	163.48
ภาระตามตั๋วแลกเงินค่าสินค้าเข้าที่ยังไม่ครบกำหนด	283	270	13	4.81
เล็ดเตอร์ออฟเครดิต	759	1,045	(286)	(27.37)
การค้ำประกันการกู้ยืมเงิน	2,402	2,291	111	4.85
ภาระผูกพันอื่น	22,341	23,832	(1,491)	(6.26)
วงเงินเบิกเกินบัญชีที่ลูกค้ายังไม่ได้ถอน	61,018	55,643	5,375	9.66
อื่น ๆ				
รวม	87,106	83,196	3,910	4.70



### การดำรงอัตราส่วนเงินกองทุนต่อสินทรัพย์เสี่ยง

ธนาคารธนชาตมีเงินกองทุนรวมตามเกณฑ์ Basel III ณ วันที่ 31 ธันวาคม 2561 จำนวน 131,859 ล้านบาท แบ่งเป็น เงินกองทุนชั้นที่ 1 จำนวน 104,481 ล้านบาท และเงินกองทุนชั้นที่ 2 จำนวน 27,378 ล้านบาท โดยมีอัตราส่วนเงินกองทุนต่อสินทรัพย์เสี่ยงเท่ากับร้อยละ 19.45 เมื่อเทียบกับสิ้นปี 2560 ที่ร้อยละ 18.94 โดยเป็นส่วนของเงินกองทุนชั้นที่ 1 ร้อยละ 15.42 และเงินกองทุนชั้นที่ 2 ร้อยละ 4.03

อย่างไรก็ตาม อัตราส่วนเงินกองทุนของธนาคารธนชาตยังคงสูงกว่าเกณฑ์ที่ ธปท. กำหนดให้ธนาคารพาณิชย์ดำรงอัตราส่วนเงินกองทุนต่อสินทรัพย์เสี่ยงคือ ไม่ต่ำกว่าร้อยละ 10.375 โดยมีรายละเอียดอัตราส่วนเงินกองทุนต่อสินทรัพย์เสี่ยงดังนี้

### อัตราส่วนเงินกองทุนต่อสินทรัพย์เสี่ยง

	31 ธันวาคม 2561		31 ธันวาคม 2560	
	ล้านบาท	ร้อยละ	ล้านบาท	ร้อยละ
เงินกองทุนชั้นที่ 1	104,481	15.42	98,209	14.81
เงินกองทุนทั้งหมด	131,859	19.45	125,527	18.94

### บริษัทหลักทรัพย์ ธนชาต จำกัด (มหาชน)

มูลค่าการซื้อขายเฉลี่ยต่อวันผ่าน บล. ธนชาต ในปี 2561 เท่ากับ 3,152 ล้านบาท ลดลงจากปีก่อนที่มีมูลค่าการซื้อขายเฉลี่ยต่อวันเท่ากับ 3,388 ล้านบาท ส่วนแบ่งการตลาดคิดเป็นสัดส่วนร้อยละ 3.11 ลดลงจากปีก่อนที่ร้อยละ 3.78 โดยมูลค่าการซื้อขายหลักทรัพย์แบ่งเป็นลูกค้ารายย่อยร้อยละ 50.56 ลูกค้าสถาบันร้อยละ 36.23 และลูกค้าต่างประเทศร้อยละ 13.21

กำไรสุทธิสำหรับปี สิ้นสุดวันที่ 31 ธันวาคม 2561 มีจำนวน 593 ล้านบาท ลดลง 16 ล้านบาท หรือร้อยละ 2.63 จากงวดเดียวกันปีก่อน โดยรายได้รวมลดลงร้อยละ 6.14 จากรายได้ค่านายหน้าซื้อขายหลักทรัพย์ สอดคล้องกับภาวะการซื้อขายของตลาดหลักทรัพย์ และลดลงจากรายได้ค่าธรรมเนียมและบริการรับ ในขณะที่ดอกเบี้ยเงินให้กู้ยืมเพื่อซื้อหลักทรัพย์เพิ่มขึ้นตามการขยายตัวของเงินให้กู้ยืมเพื่อซื้อหลักทรัพย์ สำหรับค่าใช้จ่ายรวมลดลงร้อยละ 8.14 เป็นไปตามรายได้ที่ลดลง และมาตรการในการควบคุมค่าใช้จ่าย

ณ วันที่ 31 ธันวาคม 2561 บล. ธนชาต มีอัตราการจัดเงินกองทุนสภาพคล่องสุทธิเท่ากับร้อยละ 37.74 ซึ่งสูงกว่าเกณฑ์ขั้นต่ำที่ ก.ล.ด. ได้กำหนดไว้คือไม่ต่ำกว่าร้อยละ 7.00 ของหนี้สินทั่วไปและทรัพย์สินที่ต้องวางเป็นประกัน

### บริษัทหลักทรัพย์จัดการกองทุน ธนชาต จำกัด

ณ วันที่ 31 ธันวาคม 2561 บลจ. ธนชาต มีสินทรัพย์ภายใต้การบริหารรวม (Asset under Management) จำนวน 221,360 ล้านบาท ลดลงจากสิ้นปี 2560 จำนวน 7,230 ล้านบาท หรือร้อยละ 3.16 จากการขายคืนของกองทุนรวมตราสารหนี้ สำหรับสัดส่วนสินทรัพย์ภายใต้การบริหารแบ่งเป็น กองทุนรวมร้อยละ 86.59 กองทุนสำรองเลี้ยงชีพร้อยละ 7.28 และกองทุนส่วนบุคคลร้อยละ 6.13

ธุรกิจกองทุนรวมของ บลจ. ธนชาต มีส่วนแบ่งทางการตลาด เป็นอันดับ 8 คิดเป็นร้อยละ 3.83 ธุรกิจกองทุนสำรองเลี้ยงชีพ มีส่วนแบ่งทางการตลาด เป็นอันดับ 13 คิดเป็นร้อยละ 1.43 และธุรกิจกองทุนส่วนบุคคลมีส่วนแบ่งทางการตลาดเป็นอันดับ 12 คิดเป็นร้อยละ 1.37

สำหรับผลการดำเนินงานของปี 2561 บลจ. ธนชาต มีกำไรสุทธิจำนวน 654 ล้านบาท เพิ่มขึ้น 228 ล้านบาท หรือร้อยละ 53.52 จากปีก่อน โดยเป็นผลมาจากค่าธรรมเนียมการจัดการกองทุนจากกองทุนตราสารหนี้ที่เพิ่มขึ้นในช่วงต้นปี



**บริษัท ธนชาตประกันภัย จำกัด (มหาชน)**

ในปี 2561 ธนชาตประกันภัย มีเบี้ยประกันภัยรับรวมจำนวน 7,987 ล้านบาท เพิ่มขึ้นจากปีก่อน จำนวน 481 ล้านบาท หรือร้อยละ 6.41 เป็นผลจากการเพิ่มขึ้นของยอดขายในช่องทางผ่านสาขาธนาคาร Dealer และ Broker

สำหรับผลการดำเนินงาน ธนชาตประกันภัย มีกำไรสุทธิสำหรับปี 2561 จำนวน 1,042 ล้านบาท ลดลงจากปีก่อน จำนวน 9 ล้านบาท หรือร้อยละ 0.86 เป็นผลจากค่าสินไหมทดแทน และค่าใช้จ่ายในการดำเนินงานเพิ่มขึ้น

**บริษัทบริหารสินทรัพย์ ที เอส จำกัด**

บพส. ทีเอส ได้ดำเนินการบริหารหนี้ตามนโยบายและแผนธุรกิจของกลุ่มธนชาตอย่างต่อเนื่อง โดย ณ วันที่ 31 ธันวาคม 2561 บพส. ทีเอส มีสินทรัพย์รวม จำนวน 2,498 ล้านบาท ลดลงจากสิ้นปีก่อน จำนวน 11 ล้านบาท หรือร้อยละ 0.44

สำหรับผลการดำเนินงานปี 2561 บพส. ทีเอส มีผลกำไรสุทธิ จำนวน 237 ล้านบาท เพิ่มขึ้นจากปีก่อน จำนวน 27 ล้านบาท หรือร้อยละ 12.86 สาเหตุหลักเกิดจากกำไรจากการชำระหนี้ของลูกค้า กำไรจากการตีโอนทรัพย์สินชำระหนี้ และกำไรจากการขายทรัพย์สินรอการขาย (NPA)

**บริษัท ราชธานี ลิขสิทธิ์ จำกัด (มหาชน)**

ณ วันที่ 31 ธันวาคม 2561 ราชธานีลิขสิทธิ์ ยังคงมีโครงสร้างทางการเงินที่แข็งแกร่งอย่างต่อเนื่องจากการขยายตัวทางเศรษฐกิจภายในประเทศ โดยมีสินทรัพย์รวมจำนวน 47,531 ล้านบาท เพิ่มขึ้นจากสิ้นปีก่อน จำนวน 8,039 ล้านบาท หรือร้อยละ 20.36 โดยราชธานีลิขสิทธิ์ มีสินเชื่อในรูปแบบของสัญญาเช่าซื้อและสัญญาเช่าทางการเงิน จำนวน 46,412 ล้านบาท เพิ่มขึ้น 7,813 ล้านบาท หรือร้อยละ 20.24 และคิดเป็นร้อยละ 97.64 ของสินทรัพย์รวม ซึ่งการเติบโตของสินเชื่อดังกล่าว ส่วนใหญ่เป็นผลมาจากการขยายสินเชื่อเช่าซื้อรถบรรทุก ในขณะที่หนี้สินรวม และส่วนของผู้ถือหุ้นของราชธานีลิขสิทธิ์มีจำนวน 40,336 ล้านบาท และ 7,195 ล้านบาท ตามลำดับ

กำไรสุทธิสำหรับปี 2561 มีจำนวน 1,641 ล้านบาท เพิ่มขึ้นจากปีก่อน จำนวน 515 ล้านบาท หรือร้อยละ 45.74 โดยรายได้รวมสำหรับปี 2561 มีจำนวน 3,827 ล้านบาท เพิ่มขึ้น 520 ล้านบาท หรือร้อยละ 15.97 มาจากการที่ราชธานีลิขสิทธิ์ ยังคงรักษาส่วนแบ่งสินเชื่อในตลาดได้อย่างต่อเนื่อง ในขณะที่ค่าใช้จ่ายทางการเงิน มีจำนวน 870 ล้านบาท ลดลงจากปีก่อนจำนวน 13 ล้านบาท หรือร้อยละ 1.47 จากการจัดหาเงินทุนที่มีต้นทุนที่ลดลงเพื่อรองรับการปล่อยของสินเชื่อในระหว่างปี 2561 ทั้งนี้ ราชธานีลิขสิทธิ์ มีค่าใช้จ่ายหนี้สูญและหนี้สงสัยจะสูญ จำนวนรวม 403 ล้านบาท ลดลง 121 ล้านบาท หรือร้อยละ 23.09 จากปีก่อน จากคุณภาพลูกหนี้ที่ดีขึ้น แต่อย่างไรก็ตาม ค่าใช้จ่ายหนี้สูญ และหนี้สงสัยจะสูญจำนวนดังกล่าว ได้รวมสำรองทั่วไปที่ราชธานีลิขสิทธิ์ ได้พิจารณาตั้งสำรองเพิ่มเติมเพื่อเตรียมความพร้อมสำหรับการตั้งสำรองตามแนวทางมาตรฐานการบัญชี IFRS9 ที่กำหนดเริ่มใช้ในปี 2563 แล้ว

**บริษัท เอ็ม บี เค ไลฟ์ ประกันชีวิต จำกัด (มหาชน)**

ณ วันที่ 31 ธันวาคม 2561 เอ็มบีเค ไลฟ์ มีสินทรัพย์รวมจำนวน 9,782 ล้านบาท ลดลงจากสิ้นปี 2560 จำนวน 828 ล้านบาท หรือร้อยละ 7.80

เอ็มบีเค ไลฟ์ ขาดทุนสุทธิสำหรับปี 2561 จำนวน 63 ล้านบาท ในขณะที่ปี 2560 มีกำไรสุทธิจำนวน 30 ล้านบาท โดยปัจจัยสำคัญที่มีผลต่อการดำเนินงาน ได้แก่ เบี้ยประกันภัยที่ถือเป็นรายได้สุทธิเพิ่มขึ้นจำนวน 424 ล้านบาท ในขณะที่รายได้จากการลงทุนรวมลดลงจำนวน 248 ล้านบาท ซึ่งเป็นผลจากขาดทุนจากการปรับมูลค่ายุติธรรมเพิ่มขึ้นจากสิ้นปี 2560 ประกอบกับค่าใช้จ่ายในการรับประกันภัยเพิ่มขึ้นจากปีก่อนจำนวน 303 ล้านบาท ส่วนใหญ่เกิดจากผลประโยชน์จ่ายตามกรมธรรม์

ประกันภัยและสินไหมทดแทนสุทธิเพิ่มขึ้น 652 ล้านบาท ในขณะที่สำรองประกันภัยสำหรับสัญญาประกันภัยระยะยาวลดลง 467 ล้านบาท ซึ่งเป็นผลจากอัตราดอกเบี้ยของพันธบัตรรัฐบาลไทยที่ไม่มีดอกเบี้ย (Zero Coupon Yield) ที่ใช้คำนวณเงินสำรองประกันชีวิตแบบ GPV ที่ปรับเพิ่มขึ้นจากสิ้นปี 2560

### บริษัทบริหารสินทรัพย์ เอ็น เอฟ เอส จำกัด

ณ วันที่ 31 ธันวาคม 2561 บบส. เอ็นเอฟเอส มีสินทรัพย์รวม จำนวน 1,035 ล้านบาท ลดลงจากสิ้นปีก่อน 258 ล้านบาท หรือร้อยละ 19.95

บบส. เอ็นเอฟเอส มีกำไรสุทธิ สำหรับปี 2561 จำนวน 14 ล้านบาท ลดลงจากปีก่อนจำนวน 10 ล้านบาท หรือร้อยละ 41.67 โดยมีรายได้จากการดำเนินงานจำนวน 93 ล้านบาท ส่วนใหญ่เกิดจากกำไรจากทรัพย์สินรอการขายจำนวน 99 ล้านบาท กำไรสุทธิจากเงินลงทุนจำนวน 8 ล้านบาท ในขณะที่มีค่าใช้จ่ายจากการดำเนินงานอื่น ๆ จำนวน 31 ล้านบาท และค่าใช้จ่ายหนี้สูญ หนี้สงสัยจะสูญและขาดทุนจากการด้อยค่าจำนวน 32 ล้านบาท

### บริษัทบริหารสินทรัพย์ แม็กซ์ จำกัด

ณ วันที่ 31 ธันวาคม 2561 บบส. แม็กซ์ มีสินทรัพย์รวมจำนวน 1,014 ล้านบาท เพิ่มขึ้นจากสิ้นปีก่อน 269 ล้านบาท หรือร้อยละ 36.11

บบส. แม็กซ์ มีกำไรสุทธิสำหรับปี 2561 จำนวน 201 ล้านบาท เพิ่มขึ้นจากปีก่อนจำนวน 156 ล้านบาท หรือร้อยละ 346.67 โดยมีรายได้จากการดำเนินงานจำนวน 288 ล้านบาท ส่วนใหญ่เกิดจากกำไรจากการรับชำระหนี้/รับโอนสินทรัพย์ชำระหนี้จำนวน 299 ล้านบาท กำไรจากทรัพย์สินรอการขายจำนวน 10 ล้านบาท ในขณะที่มีค่าใช้จ่ายจากการดำเนินงานอื่น ๆ จำนวน 28 ล้านบาท ค่าใช้จ่ายหนี้สูญ หนี้สงสัยจะสูญและขาดทุนจากการด้อยค่าจำนวน 11 ล้านบาท และภาษีเงินได้จำนวน 48 ล้านบาท