

ส่วนที่ 1

การประกอบธุรกิจ

1. นโยบายและภาพรวมการประกอบธุรกิจ

บริษัท เอ็นอีพี อสังหาริมทรัพย์และอุตสาหกรรม จำกัด (มหาชน) ผู้ผลิตและจำหน่ายกระสอบทรายแรกในประเทศไทย ได้ริเริ่มก่อตั้งขึ้นโดย จอมพลผิน ชุณหะวัณ กับ นายเลื้อน บัวสุวรรณ พร้อมด้วยทหารตำรวจ พ่อค้า ประชาชน ได้ประชุมก่อตั้ง บริษัท กระสอบอิสาน จำกัด ขึ้นเมื่อวันที่ 30 พฤษภาคม 2496 และได้จดทะเบียนการจัดตั้งบริษัทจำกัด เมื่อวันที่ 2 กรกฎาคม 2496

ต่อมาเมื่อวันที่ 6 สิงหาคม 2502 บริษัทฯ ได้มีการแปรสภาพเป็นรัฐวิสาหกิจ โดยมีการทวงถามการคลังเข้าซื้อหุ้นเกือบทั้งหมด จนกระทั่งเมื่อวันที่ 16 กรกฎาคม 2530 บริษัทฯ ถือเป็นรัฐวิสาหกิจแห่งแรกที่ได้รับการแปรสภาพเป็นบริษัทเอกชน และในปีเดียวกันได้เข้าจดทะเบียนในตลาดหลักทรัพย์แห่งประเทศไทย และในปี 2537 ได้จดทะเบียนแปรสภาพนิติบุคคลตามพระราชบัญญัติบริษัทมหาชนจำกัด ภายใต้ชื่อ “บริษัท เอ็นอีพี อสังหาริมทรัพย์และอุตสาหกรรม จำกัด (มหาชน)” ดำเนินธุรกิจเป็นผู้ผลิตและจำหน่ายผลิตภัณฑ์ปอ ต่อมาในปี 2534 บริษัทฯ เพิ่มสายผลิตภัณฑ์พลาสติกขึ้นเพื่อเป็นอีกทางเลือกหนึ่งของผู้ใช้สินค้าประเภทบรรจุภัณฑ์

ปัจจุบัน บริษัทฯ มีผลิตภัณฑ์หลักเป็นบรรจุภัณฑ์ที่ผลิตจากพลาสติก และ ยังคงแนวทางในการพัฒนาคุณภาพสินค้า และการบริการอย่างต่อเนื่อง จากการวางรากฐานในปี 2555-2556 โดยการย้ายฐานการผลิตจากตำบลจอหอ จ.นครราชสีมา ไปยัง เขตส่งเสริมอุตสาหกรรมนวนคร อ.สูงเนิน จ.นครราชสีมา และมีการปรับปรุงออกแบบอาคารโรงงาน ลงทุนเครื่องจักรใหม่ และพัฒนาระบบการผลิตสินค้าให้มีคุณภาพจนได้รับรองมาตรฐานสากล GMP และ มอก.729-2553

นอกจากนี้ บริษัทฯ ได้มี การลงทุนในบริษัทร่วม คือ บริษัท นวนคร จำกัด (มหาชน) ในสัดส่วนร้อยละ 23.03 ของทุนจดทะเบียนชำระแล้ว โดยบริษัทร่วมดำเนินธุรกิจ ธุรกิจพัฒนาอสังหาริมทรัพย์ในรูปแบบเขตส่งเสริมอุตสาหกรรมนวนคร พร้อมระบบสาธารณูปโภคอย่างครบถ้วน ตั้งอยู่กิโลเมตรที่ 46 ถนนพหลโยธิน ตำบลคลองหนึ่ง อำเภอคลองหลวง จังหวัดปทุมธานี แบ่งเป็นพื้นที่เขตอุตสาหกรรม เขตที่อยู่อาศัย เขตพาณิชยกรรม และเขตปลอดอากร นอกจากนี้ยังได้ขยายการลงทุนใหม่ไปยังเขตส่งเสริมอุตสาหกรรม อำเภอสูงเนิน จังหวัดนครราชสีมา ซึ่งอยู่พื้นที่ที่ได้รับการส่งเสริมการลงทุน (เขต 3) ที่จะได้รับ การส่งเสริมการลงทุนจาก BOI โดยมีพื้นที่โครงการประมาณ 2,000 ไร่ ถือเป็นนิคมที่ทันสมัยที่สุดในเขตภาคตะวันออกเฉียงเหนือ ซึ่งปัจจุบันโรงงานของบริษัทฯ ได้ย้ายเข้ามาตั้งอยู่ในเขตส่งเสริมอุตสาหกรรมนวนคร อำเภอสูงเนิน จังหวัดนครราชสีมา นี้เช่นเดียวกัน

1.1 วิสัยทัศน์ วัตถุประสงค์ เป้าหมาย หรือกลยุทธ์ในการดำเนินงานของบริษัท

วิสัยทัศน์

ในปี 2556 เป็นต้นไป บริษัทมีวิสัยทัศน์ที่จะเป็นผู้นำทางด้านบรรจุภัณฑ์ (Packaging) ทั้งการออกแบบผลิตภัณฑ์ให้เหมาะสมตามความต้องการของลูกค้า และในด้านคุณภาพและบริการ ซึ่งไม่ได้เน้นหนักแต่เพียงผลิตภัณฑ์กระสอบพลาสติกเท่านั้น แต่ยังรวมถึงการขยายสายผลิตภัณฑ์ไปสู่บรรจุภัณฑ์อื่นๆ อีกด้วย โดยยึดมั่นในนโยบาย การผลิตสินค้าที่มีคุณภาพ ตรงเวลา และราคา ยุติธรรม นอกจากนั้นบริษัท ได้มีการปรับเปลี่ยน Business Model ขึ้นใหม่ โดยให้ฝ่ายการตลาด เป็นผู้นำในการขาย ซึ่งส่งผลในด้านการตอบสนองความต้องการของลูกค้ามากยิ่งขึ้น

เป้าหมายการดำเนินธุรกิจ

1. ผลิตสินค้าที่มีคุณภาพราคายุติธรรม และส่งมอบทันเวลา เพื่อสร้างความพึงพอใจให้แก่ลูกค้า และผู้บริโภคผู้ใช้สินค้าจากบรรจุภัณฑ์ของบริษัทฯ
2. เพิ่มยอดขายในปี 2556- 2557 ให้เติบโตขึ้นจากปีที่แล้วไม่น้อยกว่า 50 %
3. มีผลกำไรสุทธิประจำปีเติบโต และสามารถที่จะจ่ายเงินปันผลแก่ผู้ถือหุ้นได้ในอนาคต
4. มีช่องทางที่มาของรายได้ที่หลากหลาย เพื่อลดความเสี่ยงจากการพึ่งพาเฉพาะรายได้จากการขายบรรจุภัณฑ์พลาสติก
5. ดำเนินธุรกิจโดยยึดถือความรับผิดชอบต่อผู้มีส่วนได้เสียต่างๆ เช่น พนักงาน ลูกค้า คู่ค้า เจ้าหนี้ สังคม ภาครัฐ ชุมชน และสิ่งแวดล้อม
6. เพิ่มส่วนแบ่งทางการตลาดกระสอบพลาสติกให้อยู่ในลำดับต้นๆ ของผู้ผลิตกระสอบพลาสติกในประเทศ

กลยุทธ์ในการดำเนินงานของบริษัทฯ

1. การปรับเปลี่ยน Business Model ใหม่ ในรูปแบบ The One Stop Service Packaging Solution เพื่อเป็นผู้ให้บริการด้านบรรจุภัณฑ์ทุกประเภทแบบครบวงจร ตั้งแต่การออกแบบ จนถึงส่งมอบสินค้า
2. ขยายกำลังการผลิต เพื่อเพิ่มยอดขายและสร้างผลกำไร
3. ปรับปรุงพัฒนาคุณภาพสินค้าและบริการอย่างต่อเนื่อง เพื่อรักษาสถานลูกค้าเดิมและขยายฐานลูกค้าใหม่
4. มุ่งเน้นการสร้าง ความพึงพอใจให้กับลูกค้า และสร้างความสัมพันธ์อย่างต่อเนื่อง โดยใช้หน่วยงานลูกค้าสัมพันธ์ (CRM) เป็นศูนย์กลาง

5. กระจายความเสี่ยง (Diversify) และขยายตลาด โดยพิจารณาสัดส่วนกลุ่มลูกค้าแต่ละประเภท อุตสาหกรรมตามฤดูกาลของสินค้าทางการเกษตร เพื่อรักษายอดขายให้มีความสม่ำเสมอ และขยายช่องทางการตลาดไปยังประเทศเพื่อนบ้านเพื่อรองรับ AEC
6. มุ่งเน้นการทำโครงการความรับผิดชอบต่อสังคม (CSR) อย่างต่อเนื่อง เพื่อการเติบโตที่ยั่งยืนในอนาคต

1.2 การเปลี่ยนแปลงและพัฒนากิจการที่สำคัญ

บริษัท เอ็นอีพี อสังหาริมทรัพย์และอุตสาหกรรม จำกัด (มหาชน) เริ่มดำเนินกิจการเมื่อวันที่ 2 กรกฎาคม 2496 ในชื่อบริษัท กระสอบปิ่น จำกัด (NORTH EAST JUTE MILL COMPANY LIMITED) มีทุนจดทะเบียนเริ่มต้น 10 ล้านบาท เพื่อดำเนินธุรกิจเป็นผู้ผลิตและจำหน่ายผลิตภัณฑ์ปอ บริษัทได้เข้าจดทะเบียนเป็นหลักทรัพย์จดทะเบียนในตลาดหลักทรัพย์แห่งประเทศไทยเมื่อวันที่ 16 กรกฎาคม 2530 ต่อมาในปี 2534 บริษัทเพิ่มสายผลิตภัณฑ์พลาสติกขึ้นเพื่อเป็นอีกทางเลือกหนึ่งของผู้ใช้สินค้าประเภทบรรจุภัณฑ์

ในปี 2550 เนื่องจากปริมาณความต้องการของตลาดที่ลดลง และการขาดแคลนวัตถุดิบปอ บริษัทจึงยกเลิกส่วนงานการผลิตผลิตภัณฑ์ปอ ตามมติที่ประชุมคณะกรรมการครั้งที่ 10/2550 เมื่อวันที่ 19 กันยายน 2550 ปัจจุบันบริษัทจึงมีผลิตภัณฑ์หลักเป็นบรรจุภัณฑ์พลาสติกเพียงอย่างเดียว

ต่อมาในปี 2554 บริษัทได้ย้ายโรงงานการผลิตจากตำบลจ้อหอ จ.นครราชสีมา มายังเขตส่งเสริมอุตสาหกรรม นวนคร อ.สูงเนิน จ.นครราชสีมา บนพื้นที่ 19-3-45 ไร่ ซึ่งมีการแบ่งเฟสการก่อสร้างออกเป็น 3 เฟส ปัจจุบัน บริษัทได้ดำเนินการก่อสร้างแล้วเสร็จทั้ง 3 เฟส เป็นที่เรียบร้อยแล้ว โดยแบ่งเป็นอาคารสำนักงานพื้นที่ 600 ตารางเมตร อาคารผลิต 1 (Weaving) สำหรับการทอผืนผ้ากระสอบพื้นที่ 2,900 ตารางเมตร อาคารผลิต 2 (Finishing) สำหรับการพิมพ์ เคลือบ ตัด และเย็บพื้นที่ 3,900 ตารางเมตร รวมพื้นที่การผลิตทั้งสิ้น 6,800 ตารางเมตร อาคารคลังสินค้า (สำหรับจัดเก็บวัตถุดิบในการผลิตและผลิตภัณฑ์ที่ผลิตเสร็จแล้ว) พื้นที่ 600 ตารางเมตร และโรงอาหาร ส่วนโรงงานในเฟสที่ 3 เป็นการขยายกำลังการผลิตผืนผ้ากระสอบ

■ ปรับปรุงระบบปฏิบัติการ สิ่งอำนวยความสะดวก และสาธารณูปโภค

นอกเหนือจากสิ่งก่อสร้างอาคารโรงงาน และการจัดซื้อเครื่องจักรใหม่แล้ว บริษัทได้มีการพัฒนาระบบปฏิบัติการ และได้ทำการเพิ่มสิ่งอำนวยความสะดวกต่างๆ เพื่อสนับสนุนให้เกิดการปฏิบัติงานที่มีประสิทธิภาพอย่างครบวงจรดังนี้

- ◆ ดำเนินการผลิตด้วยระบบปิดภายใต้ Evaporative system เพื่อป้องกันการปนเปื้อนจากฝุ่นละออง สิ่งปนเปื้อนหรือแมลงต่างๆ ตามข้อกำหนดของมาตรฐาน GMP (Good Manufacturing Practice) และ HACCP (Hazard Analysis and Critical Control Point)
- ◆ จัดวาง Layout เครื่องจักรให้มีความต่อเนื่องในการทำงาน และมีการจัดพื้นที่การวางสินค้าระหว่างผลิต (WIP) อย่างเป็นสัดส่วน เพื่อง่ายต่อการควบคุม
- ◆ ปรับเปลี่ยนมาใช้ พาเลทพลาสติก แทน พาเลทไม้ทั้งหมด ในการขนถ่าย และ จัดเก็บสินค้า รวมถึงมีการติดตั้งตู้เหล็กทึบแบบมีประตูปิดกั้นรถขนส่งทุกคันของบริษัท เพื่อป้องกันการปนเปื้อนจากเศษไม้และการปนเปื้อนอื่นใด ที่อาจเกิดขึ้นในระหว่างการขนส่ง
- ◆ ติดตั้งระบบ GPS Tracking กับรถขนส่งของบริษัท เพื่อควบคุมและติดตามการจัดส่งสินค้าให้เป็นไปอย่างมีประสิทธิภาพ สามารถจัดส่งและส่งมอบสินค้าได้ตรงตามความต้องการของลูกค้า
- ◆ ติดตั้งระบบ ERP (Enterprise Resource Planning) เพื่อใช้ในการประมวลผล และบริหารจัดการทรัพยากรภายในบริษัทตั้งแต่วัตถุดิบ สินค้าระหว่างการผลิต แรงงาน และสินค้าสำเร็จรูปได้อย่างมีประสิทธิภาพ และสามารถนำข้อมูลมาใช้ในการบริหารจัดการแก้ไขปัญหาที่เกิดขึ้นได้อย่างถูกต้อง แม่นยำ และรวดเร็ว
- ◆ ติดตั้งกล้องวงจรปิดในกระบวนการผลิตและรอบอาคารจำนวน 16 จุด และจัดทำห้อง Control Room เพื่อใช้ในการตรวจสอบ และควบคุมการปฏิบัติงานส่วนการผลิตทั้งหมด

■ การจัดซื้อเครื่องจักรใหม่ เพื่อขยายกำลังการผลิต

ในส่วนโรงงานเฟสที่ 3 บริษัทฯได้ดำเนินการสั่งซื้อเครื่องจักรใหม่ เพื่อขยายกำลังการผลิต พื้นผิวกระสอบ และเพิ่มผลิตภัณฑ์ใหม่ โดยมีรายละเอียดดังนี้

1. เครื่องทำเส้นเทปจำนวน 1 เครื่อง กำลังผลิตที่ 10 ตันต่อวัน (300-350 ตัน/เดือน)
2. เครื่องทอแบบ 6 กระสวย จำนวน 45 เครื่อง กำลังผลิตที่ 10 ตันต่อวัน (300-350 ตัน/เดือน)
3. เครื่องพิมพ์ผ้าและกระดาษหน้ากว้าง พิมพ์ 6 สี จำนวน 1 เครื่อง
4. เครื่องเคลือบถุงไน (PE) กับกระสอบนอก (PP) จำนวน 1 เครื่อง
5. เครื่องทำเป่า(ถุงไน) (PE) จำนวน 1 เครื่อง

6. เครื่องตีตบกระดาษทับริยเย็บที่กันกระสอบ จำนวน 1 เครื่อง
7. เครื่องบดย่อยเศษกระสอบพร้อมทำเป็นเม็ดเพื่อนำมาใช้ได้ใหม่ (Recycle complete with granular making machine) จำนวน 1 เครื่อง

ซึ่งจากการซื้อเครื่องจักรใหม่ที่จะนำมาติดตั้งในเฟสที่ 3 จะส่งผลดังนี้

1. กำลังการผลิตผืนผ้ากระสอบเพิ่มขึ้นเป็น 500 ตันต่อเดือน
2. ลดต้นทุนการผลิตต่อหน่วย จาก Economy of Scale
3. เพิ่มประสิทธิภาพในการผลิต ลดของเสีย และนำของเสียกลับมาใช้ใหม่ในกระบวนการผลิตได้
4. สินค้ามีคุณภาพ และมีความรวดเร็วในการผลิต
5. ผลิตภัณฑ์ใหม่

5.1 กระสอบเคลือบกระดาษ : เครื่องพิมพ์หน้ากว้าง 1.5 เมตร สามารถพิมพ์ลงบนกระดาษ และนำมาเคลือบกับกระสอบพลาสติก เพื่อลดปริมาณการใช้พลาสติก ซึ่งเป็นที่นิยมในกลุ่มอาหารสัตว์น้ำ

5.2 กระสอบทอกลมเคลือบใน : ในกลุ่มอาหารสัตว์หรือปุ๋ยที่มีปริมาณไขมันสูง มักจะนิยมกระสอบพลาสติกที่มีการเคลือบด้านในกระสอบ (ปกติการเคลือบจะอยู่ด้านนอก) เพื่อไม่ให้น้ำมันซึมผ่านออกมา ซึ่งในกระบวนการในอดีตจะต้องทำการเคลือบผืนผ้ากระสอบเป็นแผ่นหรือที่เรียกว่า ทอผ้า แล้วจึงนำผืนผ้ามาซีลติดกันด้วยการวุ้นร้อนอีกครั้ง (Center sealed) ซึ่งการผลิตในลักษณะนี้จะมีต้นทุนสูงกว่าการเคลือบปกติ และความแข็งแรงน้อยกว่ากระสอบทอกลม

หรือในกรณีที่ลูกค้าต้องการป้องกันความชื้นให้กับสินค้าของตน โดยทั่วไปจะใช้ถุงรองใน (PE) สวมลงไปอีกชั้นหนึ่ง ซึ่งในกระบวนการผลิตจะต้องใช้แรงงานคนสวมทีละใบ

เครื่องจักรที่ซื้อเข้ามาใหม่นั้น จะสามารถสอดถุงรองในเข้าไปในระหว่างการทอผืนผ้ากระสอบที่เป็นทรงกระบอกได้ทันที และสามารถนำมาเคลือบติดกับกระสอบอีกครั้ง หรือเรียกว่า กระสอบทอกลมเคลือบใน ซึ่งจะแก้ปัญหากระบวนการ Center sealed ในอดีตได้ นอกจากนั้นยังสามารถทดแทนการสวมถุงรองในโดยใช้แรงงานคนได้อีกด้วย

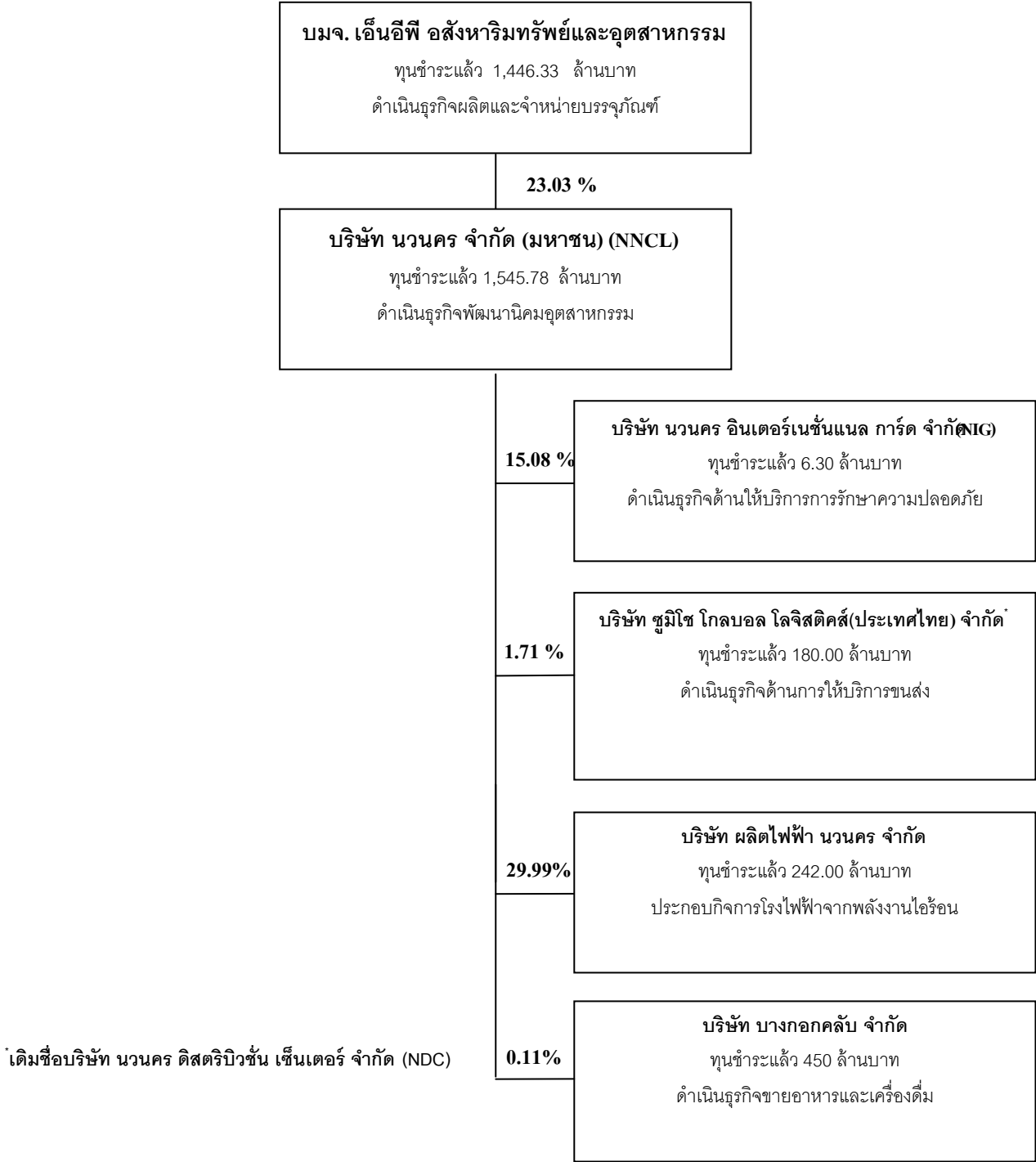
5.3 ถุงพลาสติก PE : เครื่องเป่าถุงในเครื่องใหม่สามารถทำถุงแบบ 2 ชั้น และถุง PE แบบธรรมดาได้ นอกจากนั้นยังสามารถพิมพ์ลงบนถุง PE ได้สูงสุด 3 สี ซึ่งสามารถขยายตลาดไปยังกลุ่มสินค้าอุปโภค บริโภค หรือในกลุ่มวัสดุ(part) ต่างๆที่ใช้ถุง PE ในการบรรจุ

1.3 โครงสร้างการถือหุ้นของกลุ่มบริษัท

ในปี 2534 บริษัทได้เข้าลงทุนในบริษัท นวนคร จำกัด ผู้ประกอบการด้านการพัฒนาอสังหาริมทรัพย์ในรูปแบบเขตส่งเสริมอุตสาหกรรม ถือเป็นนิคมอุตสาหกรรมแห่งแรกของประเทศไทย ในสัดส่วนร้อยละ 53.35 ของทุนจดทะเบียน ซึ่งบริษัทดังกล่าวได้เข้าจดทะเบียนเป็นหลักทรัพย์จดทะเบียนในตลาดหลักทรัพย์แห่งประเทศไทยในนาม “บริษัท นวนคร จำกัด (มหาชน) ” ตั้งแต่วันที่ 18 พ.ค. 2547 ปัจจุบันบริษัทมีสัดส่วนเงินลงทุนในนวนครเท่ากับร้อยละ 23.03 ของทุนจดทะเบียน นวนครจึงเป็นบริษัทร่วมของบริษัท (ณ 31 ธันวาคม 2556)

การดำเนินธุรกิจและบริหารงานของบริษัทร่วม และบริษัทที่เกี่ยวข้องนั้น บริษัทได้แต่งตั้งตัวแทนของบริษัทเข้าไปเป็นกรรมการในบริษัทร่วม เพื่อร่วมบริหารงานและกำหนดนโยบายสนองตอบแผนงานที่บริษัทกำหนด โดยบริษัทประกอบธุรกิจผลิตและจำหน่ายบรรจุภัณฑ์ ส่วนบริษัทร่วมดำเนินธุรกิจพัฒนาอสังหาริมทรัพย์ ในลักษณะนิคมอุตสาหกรรม

โครงสร้างของกลุ่มบริษัท เอ็นอีพี อสังหาริมทรัพย์และอุตสาหกรรม จำกัด (มหาชน)
ณ วันที่ 31 ธันวาคม 2556



2. ลักษณะการประกอบธุรกิจ

โครงสร้างรายได้

โครงสร้างรายได้ตามงบการเงินของบริษัทฯ สามารถแยกตามลักษณะการดำเนินงานได้ดังนี้

หน่วย : ล้านบาท

ผลิตภัณฑ์/บริการ	งบการเงินเฉพาะบริษัทฯ					
	2556		2555		2554	
	รายได้	%	รายได้	%	รายได้	%
รายได้จากการจำหน่ายบรรจุภัณฑ์พลาสติก	259.51	87.94	175.50	29.51	172.07	58.15
รายได้เงินปันผล	28.48	9.65	-	-	10.68	3.61
กำไรจากการขายสินทรัพย์ เงินลงทุน และรายได้อื่น	7.11	2.41	399.93	67.25	113.19	38.25
กำไรจากการโอนที่ดินเพื่อการปรับโครงสร้างหนี้	-	-	19.25	3.24	-	-
รวมรายได้	295.10	100.00	594.67	100.00	295.94	100.00

2.1 ลักษณะผลิตภัณฑ์หรือบริการ

ลักษณะผลิตภัณฑ์หรือบริการของบริษัทฯ แบ่งออกเป็น 2 ลักษณะ ดังนี้

2.1.1 ผลิตและจำหน่ายบรรจุภัณฑ์พลาสติก

บริษัทฯ ดำเนินธุรกิจอุตสาหกรรมบรรจุภัณฑ์ โดยผลิตและจำหน่ายบรรจุภัณฑ์กระสอบพลาสติกสาน (Plastic) ตั้งแต่ปี 2534 จนถึงปัจจุบัน กลุ่มลูกค้าของบริษัทฯมีอยู่ในหลากหลายอุตสาหกรรม ประกอบด้วย ข้าวสาร อาหารสัตว์ แป้ง ปุ๋ย น้ำตาล เคมีภัณฑ์ น้ำแข็ง เป็นต้น ซึ่งจุดเด่นของผลิตภัณฑ์ของบริษัทฯ คือ เส้นทอ ขนาด 12X12 เส้นต่อ ตร.ม. ที่มีความเรียบ และมีความแข็งแรงทนทานต่อการนำไปใช้งานรวมถึงความสวยงามในการพิมพ์ตราสินค้าเพื่อสร้างภาพลักษณ์ที่ดีให้กับสินค้าที่นำไปบรรจุอีกด้วย ปัจจุบันสามารถแบ่งประเภทผลิตภัณฑ์กระสอบพลาสติกสานที่บริษัทฯ ผลิตและจำหน่ายได้เป็น 2 ประเภท ดังนี้

■ กระสอบพิมพ์เฟล็กโซ (Flexo Printing)

เป็นการพิมพ์โดยใช้เทคโนโลยีแบบ Flexo คือ ใช้บล็อกยางผ่านสีและกดลายลงบน กระสอบได้เป็นงานพิมพ์แบบ 2 มิติ ที่เห็นตามท้องตลาดทั่วไปในตลาดระดับกลางและระดับล่าง ซึ่งอาจจะ มีการเคลือบหรือสวมถุงรองใน (PE) เพื่อป้องกันความชื้นตามคุณลักษณะของสินค้าที่ลูกค้านำไปบรรจุ

■ กระสอบเคลือบกราเวียร์ (Gravure Printing)

เป็นการพิมพ์ด้วยเทคโนโลยีแบบ Gravure ลงบนแผ่นฟิล์ม แล้วนำมาเคลือบลงบน กระสอบได้เป็นงานพิมพ์แบบ 3 มิติ ที่ให้ภาพเหมือนจริงหรือมีการใช้ Graphic Design ได้ตามความ ต้องการเหมาะสำหรับกลุ่มลูกค้าที่ต้องการภาพลักษณ์ทางการตลาดในตลาดระดับบน หรือระดับ Premium

2.1.2 ธุรกิจพัฒนาอสังหาริมทรัพย์ของบริษัทร่วม

บริษัทฯ ดำเนินธุรกิจพัฒนานิคมอุตสาหกรรมและพัฒนาอสังหาริมทรัพย์ ผ่านบริษัทร่วม คือ บริษัท นวนคร จำกัด (มหาชน) ซึ่งดำเนินธุรกิจด้านพัฒนาอสังหาริมทรัพย์ในรูปแบบเขตส่งเสริม อุตสาหกรรม นวนคร พร้อมระบบสาธารณูปโภคอย่างครบถ้วน โครงการตั้งอยู่กิโลเมตรที่ 46 ถนน พหลโยธิน ตำบลคลองหนึ่ง อำเภอคลองหลวง จังหวัดปทุมธานี ในพื้นที่ประมาณ 6,135 ไร่ แบ่งพื้นที่ใน โครงการเป็นพื้นที่เขตอุตสาหกรรม เขตที่อยู่อาศัย เขตพาณิชยกรรม และเขตปลอดอากร สำหรับเขตพื้นที่ อุตสาหกรรมนวนคร ได้จัดสรรพื้นที่ ทางด้านทิศเหนือของโครงการเดิมเพื่อพัฒนาเป็นพื้นที่สำหรับธุรกิจ อุตสาหกรรมขนาดกลางและขนาดย่อม ปัจจุบันบริษัทถือหุ้นในอัตราร้อยละ 23.03 ของทุนจดทะเบียน ชำระแล้ว นอกจากนี้ยังได้ขยายการลงทุนใหม่ไปยัง เขตส่งเสริม อุตสาหกรรม อำเภอสูงเนิน จังหวัด นครราชสีมา ซึ่งอยู่ในพื้นที่ที่ได้รับการส่งเสริมการลงทุน (เขต 3) ที่ จะได้รับการส่งเสริมการลงทุนจาก BOI โดยมีพื้นที่โครงการประมาณ 2,000 ไร่ ถือเป็นนิคมที่ดินสมัยที่สุดในเขตตะวันออกเฉียงเหนือ

2.2 การตลาดและการแข่งขัน

2.2.1 การดำเนินงานด้านการตลาดและการขายในปี 2556

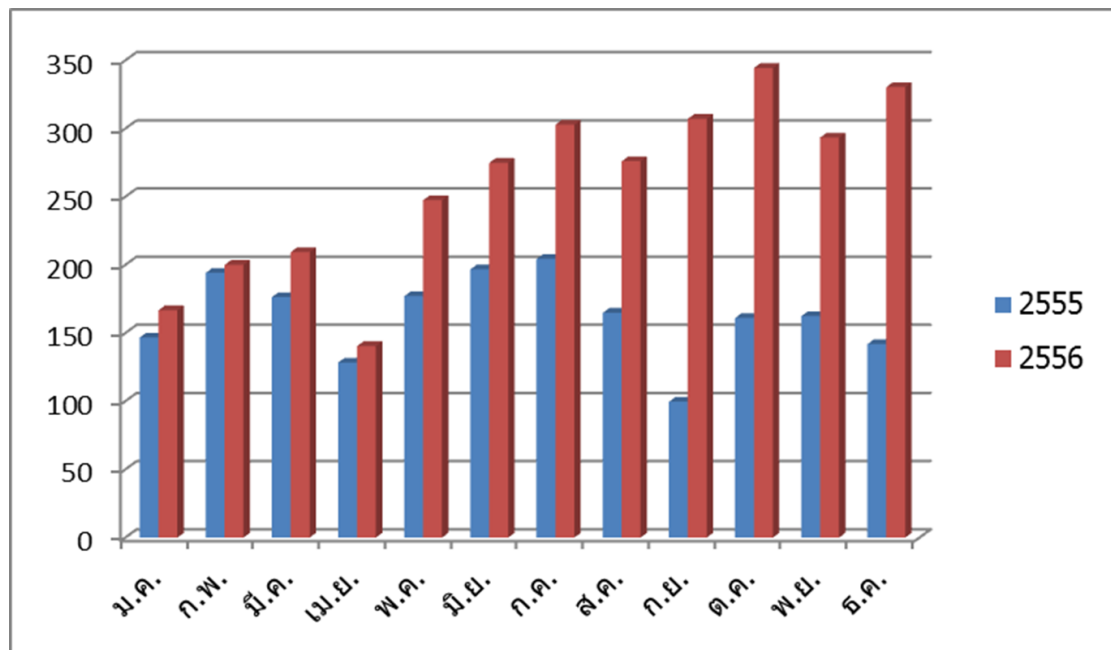
การดำเนินงานด้านการตลาดและการขายในปี 2556 มีเป้าหมายที่จะเพิ่มยอดขาย ผลิตภัณฑ์กระสอบพลาสติกให้ได้ถึง 300 ตันต่อเดือนภายในไตรมาสที่ 4 ด้วยการขยายกำลังการผลิตของ โรงงาน และยังคงใช้กลยุทธ์ทางการตลาดในรูปแบบ The One Stop Service Packaging Solution โดยการ สร้างพันธมิตรทางธุรกิจเพื่อสร้างความหลากหลายด้านบรรจุภัณฑ์ให้กับลูกค้า ไม่เฉพาะเพียงแต่กระสอบ พลาสติกเท่านั้น แต่ยังให้บริการตั้งแต่การออกแบบไปจนถึงการส่งมอบสินค้าสำหรับบรรจุภัณฑ์ทุกประเภท ซึ่งแสดงให้เห็นในผลการดำเนินงานเปรียบเทียบกับปีที่ผ่านมาดังนี้

ประเภทสินค้า	2555			2556		
	จำนวน		คิดเป็น	จำนวน		คิดเป็น
	(บาท)	(ตัน)	(%)	(บาท)	(ตัน)	(%)
Normal Goods						
-กระสอบพิมพ์ Flexo	60,007,126.84	754.65	34.58	98,197,057.30	1,286.71	41.61
-กระสอบพิมพ์ Flexo เคลือบ	28,766,486.37	335.27	16.58	44,345,446.42	522.95	16.91
-กระสอบไม่พิมพ์	8,608,863.04	108.25	4.96	33,178,337.94	472.76	15.29
รวม Normal Goods	97,382,476.25	1,198.17	56.12	175,720,841.66	2,282.42	73.81
Premium Goods						
-กระสอบพิมพ์ Half Tone	-	-	-	1,243,430.20	13.93	0.45
-กระสอบเคลือบ Gravure	44,221,194.76	385.65	25.49	48,672,188.09	430.29	13.91
-Shopping Bag	-	-	-	-	-	-
รวม Premium Goods	44,221,194.76	385.65	25.49	49,915,618.29	444.22	14.36
รวม Out Sourcing	31,052,104.82	355.68	17.90	29,133,522.06	349.23	11.29
รวม Flexible Packaging	851,984.40	4.48	0.49	2,345,198.78	12.65	0.41
งานประมูล	-	-	-	318,000.00	3.84	0.13
รวม	173,507,760.23	1,943.98	100.00	257,433,180.79	3,092.36	100.00

เห็นได้ว่าในภาพรวมยอดขายสินค้าในปี 2556 มีปริมาณที่สูงขึ้นกว่าปี 2555 ในด้านปริมาณ จาก 1,943 ตันเพิ่มขึ้นเป็น 3,092 ตัน หรือคิดเป็น 58% ในด้านมูลค่าจาก 173 ล้านบาท เพิ่มขึ้นเป็น 257 ล้านบาท หรือคิดเป็น 48%

การเพิ่มขึ้นของยอดขายประมาณ 1,150 ตัน เป็นผลมาจากผลผลิตในโรงงานที่เพิ่มขึ้นจากการปรับปรุงอาคารโรงงาน เครื่องจักร และกระบวนการผลิตในปีที่ผ่านมา โดยสัดส่วนประเภทสินค้าที่เพิ่มขึ้นอย่างมีนัยสำคัญคือ สินค้าประเภท Normal Goods หรือกระสอบพิมพ์ Flexo ซึ่งเป็นผลสืบเนื่องจากการมุ่งเน้นการขายสินค้าให้กับลูกค้ารายใหญ่ที่มีลักษณะเป็น Mass products โดยปัจจุบันลูกค้ารายใหญ่ 10 อันดับแรกของบริษัทมียอดขายประมาณ 60-70 % ของยอดขายรวม

ส่วน Outsourcing (การรับคำสั่งซื้อจากลูกค้าโดยว่าจ้าง Partner เป็นผู้ผลิตให้) ในปี 2556 มีจำนวนใกล้เคียงกับปี 2555 แต่ในส่วนสินค้าประเภทอื่นๆ นอกเหนือจากกระสอบพลาสติก (Flexible Packaging) อาทิ ถุง Nylon ถุง LLDPE และ ถุงฟอยด์ มียอดขายที่เพิ่มขึ้นอย่างมีนัยสำคัญ จาก 0.85 ล้านบาท เป็น 2.34 ล้านบาท หรือคิดเป็น 175%



ยอดขายรายเดือนของปี 2556 เปรียบเทียบกับปี 2555 จะเห็นได้ว่าบริษัทฯ มียอดขายที่สูงขึ้นทุกเดือนเมื่อเทียบกับปีที่ผ่านมา และตั้งแต่ในช่วงเดือนก.ค.เป็นต้นมา สามารถรักษาระดับการขายโดยเฉลี่ยไว้ที่ 300 ตันต่อเดือนตามเป้าหมาย ในขณะที่ยอดขายโดยเฉลี่ยในปี 2555 เท่ากับ 170-180 ตันต่อเดือนเท่านั้น

2.2.2 ลักษณะลูกค้า กลุ่มลูกค้าเป้าหมาย การจำหน่ายและช่องทางการจำหน่าย

กลุ่มลูกค้าของบริษัทเป็นลักษณะของโรงงานอุตสาหกรรมหรือผู้ผลิตสินค้าทางการเกษตร อาทิ ผู้ผลิตและบรรจุข้าวสารหรือโรงสีข้าว, ผู้ผลิตอาหารสัตว์, ผู้ผลิตแป้งมันสำปะหลังหรือแป้งข้าวโพด, ผู้ผลิตปุ๋ย, ผู้ผลิตน้ำตาล และโรงน้ำแข็ง เป็นต้น

ซึ่งในแต่ละกลุ่มอุตสาหกรรมนั้น ก็จะมีฤดูกาลที่แตกต่างกันออกไปตามความต้องการของผู้บริโภคและตามฤดูกาลเก็บเกี่ยวของพืชผลนั้นๆ เช่น อุตสาหกรรมน้ำตาลที่จะมีการเปิดหีบในช่วงเดือนตุลาคม และปิดหีบในช่วงเดือนเมษายน อุตสาหกรรมปุ๋ยที่จะมีความต้องการใช้มากในช่วงก่อนเข้าหน้าฝนหรือในกลุ่มโรงน้ำแข็งที่จะมีปริมาณการใช้งานสูงในช่วงเทศกาลต่างๆ

การกำหนดกลุ่มลูกค้าเป้าหมายของบริษัทฯจึงจะต้องพิจารณาถึงฤดูกาลและปัจจัยที่มีผลกระทบต่ออุตสาหกรรมของกลุ่มลูกค้าด้วย โดยในปี 2556 บริษัทฯมุ่งเน้นกลุ่มเป้าหมายที่เป็นผู้ผลิตอาหารสัตว์, ผู้ผลิตแป้งมันสำปะหลังหรือแป้งข้าวโพด และอุตสาหกรรมข้าว เนื่องจากเป็นกลุ่มที่มีความเป็นฤดูกาลน้อย มียอดการสั่งซื้อที่สม่ำเสมอตลอดทั้งปี ซึ่งในอันดับยอดขายลูกค้า 10 อันดับแรกของบริษัทฯ นั้น มีรายละเอียดดังนี้

1. ลูกค้าย่อยอุตสาหกรรมอาหารสัตว์ จำนวน 4 ราย
2. ลูกค้าย่อยอุตสาหกรรมแป้ง จำนวน 3 ราย
3. ลูกค้าย่อยอุตสาหกรรมข้าว จำนวน 2 ราย
4. ลูกค้าย่อยอุตสาหกรรมปุ๋ย จำนวน 1 ราย

จากลักษณะลูกค้าของบริษัทที่เป็นโรงงานอุตสาหกรรม และลักษณะสินค้าที่มีความหลากหลาย เรื่องส่วนประกอบต่างๆ ซึ่งขึ้นอยู่กับความต้องการของลูกค้าแต่ละราย (Customize Products) บริษัทจึงใช้พนักงานขายเป็นช่องทางการจัดจำหน่ายหลัก เพื่อให้เกิดการสื่อสาร 2 ทางระหว่างลูกค้า ในการอธิบาย และรับความต้องการของลูกค้ามาทำการผลิตให้ถูกต้อง โดยมีการแบ่งทีมขายออกเป็น 2 ทีมตามลักษณะผลิตภัณฑ์และตามพื้นที่ภูมิศาสตร์ เพื่อให้พนักงานขายมีความชำนาญเฉพาะด้านในผลิตภัณฑ์นั้นๆ และสามารถบริหารค่าใช้จ่ายในการเดินทางตามพื้นที่ที่ตนเองดูแลอยู่ได้

ด้านการกระจายสินค้านั้น บริษัทมีรถขนส่งของบริษัทเอง ซึ่งมีความสามารถส่งสินค้าได้ถึง 20-30 ตันต่อวัน และมีการใช้บริการ Outside source จากบริษัทขนส่งภายนอกบ้าง ในกรณีที่ออกนอกเส้นทางประจำ โดยปัจจุบันบริษัทมีรถขนส่งไว้กระจายสินค้าดังนี้

1. รถ 10 ล้อ จำนวน 1 คัน
2. รถ 6 ล้อ จำนวน 3 คัน
3. รถ 6 ล้อเล็ก จำนวน 2 คัน
4. รถ ปิคอัพ จำนวน 2 คัน

2.2.3 การแข่งขันของธุรกิจผลิตและจำหน่ายบรรจุภัณฑ์พลาสติก

การขยายตัวของอุตสาหกรรมกระสอบพลาสติกในปัจจุบันขึ้นอยู่กับความต้องการใช้กระสอบพลาสติกแทนกระสอบปอเพื่อบรรจุข้าวสาร นอกจากนั้นก็ยังมีการใช้กระสอบพลาสติกเป็นบรรจุภัณฑ์สำหรับปุ๋ยเคมี อาหารสัตว์ และผลผลิตทางการเกษตร เป็นต้น อุตสาหกรรมกระสอบพลาสติกได้มีการเติบโตอย่างต่อเนื่องตั้งแต่ปี 2534 ที่กระทรวงอุตสาหกรรมได้อนุญาตให้มีการตั้งและขยายโรงงานผลิตกระสอบพลาสติกภายในประเทศได้โดยเสรี ทำให้กำลังการผลิตโดยรวมเพิ่มขึ้นอย่างมาก จากปี 2530 ที่มีปริมาณการผลิตกระสอบพลาสติกทั้งประเทศเพียงกว่าสองหมื่นตัน เพิ่มขึ้นเป็นประมาณ 8 หมื่นตันในปี 2535 และคาดว่าจะมีปริมาณการผลิตกว่าแสนตันต่อปีในปัจจุบัน

ปัจจุบันมีผู้ผลิตกระสอบพลาสติกขนาดใหญ่และขนาดกลาง แบ่งได้เป็นสามกลุ่มคือ

1. กลุ่มผู้ผลิตกระสอบพลาสติกเพื่อใช้บรรจุผลิตภัณฑ์ของตนเอง ทั้งปุ๋ยเคมีและพืชผลเกษตร เช่น บริษัท ไทยเซ็นทรัลเคมี จำกัด บริษัท เกษตรรุ่งเรืองพืชผล จำกัด เป็นต้น
2. กลุ่มผู้ผลิตเพื่อใช้เองบางส่วน แต่มีกำลังการผลิตเหลือ จึงออกจำหน่ายบางส่วนด้วย เช่น บริษัท แหลมทองอุตสาหกรรม จำกัด บริษัท ซีพี อุตสาหกรรม จำกัด เป็นต้น
3. กลุ่มผู้ผลิตเพื่อจำหน่ายทั้งหมด เช่น บริษัท เอ็นอีพี อสังหาริมทรัพย์และอุตสาหกรรม จำกัด (มหาชน) บริษัท อุตสาหกรรมผ้าเคลือบพลาสติกไทย จำกัด (มหาชน) บริษัท นิธิกรอุตสาหกรรม จำกัด บริษัท อุตสาหกรรมอานวยไชย จำกัด บริษัท โรงงานล็กกีส์สตาร์การทอ จำกัด เป็นต้น

ลักษณะตลาดเป็นแบบ Monopolistic หรือผู้ขายมากมาย คือไม่มีผู้นำตลาดอย่างชัดเจนรายใดรายหนึ่ง หรือกลุ่มใดกลุ่มหนึ่ง สินค้ามีความแตกต่างกันเล็กน้อยทำให้ระดับราคาสินค้าของผู้ผลิตในตลาดจะไม่ค่อยแตกต่างกันนัก หรือกล่าวได้ว่าผู้ผลิตมีอำนาจในการกำหนดราคาค่อนข้างต่ำ ขึ้นอยู่กับคุณภาพและบริการที่แตกต่างกันออกไปตามกลยุทธ์ของแต่ละบริษัท อีกทั้งลูกค้าไม่มีต้นทุนในการเปลี่ยนผู้ผลิต (Switching cost ต่ำ) การแข่งขันในตลาดจึงค่อนข้างรุนแรง

ตลาดบรรจุภัณฑ์กระสอบพลาสติกนั้น มีขนาดตลาดประมาณ 12,000 ตันต่อเดือน สำหรับบริษัท เอ็นอีพี อสังหาริมทรัพย์และอุตสาหกรรม จำกัด (มหาชน) จัดอยู่ในกลุ่มผู้ผลิตเพื่อจำหน่ายทั้งหมด โดยมีส่วนแบ่งการตลาดอยู่ประมาณ 2-3 %

ภาวะอุตสาหกรรมกระสอบพลาสติกในปีที่ผ่านมา ในภาพรวมยังมีการเติบโตอย่างต่อเนื่อง เนื่องจากมีความต้องใช้ที่สูงขึ้นและยังไม่มีสินค้าทดแทนในลักษณะบรรจุภัณฑ์อื่น แต่ทั้งนี้จากปัญหานโยบายจำนำข้าวของรัฐบาล ได้ส่งผลกระทบต่อกลไกของตลาดกระสอบบรรจุข้าวสารพอสมควร ถึงแม้ปริมาณความต้องการบริโภคในประเทศจะไม่ได้ลดลง แต่จะเกิดปัญหาจากการกระจุกตัวของข้าวในโรงสีขนาดใหญ่ที่รับจำนำ ทำให้โรงสีขนาดกลางและขนาดย่อยทั่วไปไม่สามารถรับซื้อข้าวจากเกษตรกรได้นอกจากนั้นลักษณะการใช้บรรจุภัณฑ์ได้เปลี่ยนไปใช้กระสอบจัมโบ้มากขึ้นในการบรรจุสต็อกข้าวสาร ความต้องการใช้กระสอบขนาดบรรจุ 15-49 กก.จึงลดลงอย่างเห็นได้ชัด แต่อย่างไรก็ดีจากกลยุทธ์ของบริษัทในการกระจายความเสี่ยงของสัดส่วนกลุ่มลูกค้าในอุตสาหกรรมต่างๆ โดยมุ่งเน้นไปที่กลุ่มลูกค้าอาหารสัตว์และกลุ่มแปงเป็นหลัก ในปี 2556 บริษัทฯจึงยังคงสามารถเพิ่มยอดขายได้ถึง 48%

การคาดการณ์แนวโน้มของตลาดในอีก 5-7 ปีข้างหน้าจะยังคงมีการเติบโตอย่างต่อเนื่อง เพราะสินค้าที่นำมาบรรจุกระสอบพลาสติกนั้น เป็นสินค้าทางการเกษตรและสินค้าที่อยู่ในห่วงโซ่ของการอุปโภคบริโภคประจำวัน ซึ่งเป็นอุตสาหกรรมพื้นฐานของประเทศ อีกทั้งในด้านของบรรจุภัณฑ์ทดแทน เช่น ไบโอบลาสติก ยังคงต้องใช้เวลาอีกหลายปีกว่าจะพัฒนาได้สำเร็จ แต่ทั้งนี้ปัญหาในเรื่องนโยบายของรัฐ ไม่ว่าจะเป็น

เป็นค่าแรงงาน หรือการจำหน่ายข้าว รวมถึงสภาพภูมิอากาศ เป็นปัจจัยภายนอกที่ส่งผลกระทบต่อต้นทุนแรงต่อการเติบโตของอุตสาหกรรม ดังนั้นบริษัทจะต้องวางกลยุทธ์ในการแข่งขันโดยคำนึงความเสี่ยงจากปัจจัยเหล่านี้ให้ดี

การเปิด AEC ซึ่งจะทำให้เกิดการค้าเสรีนั้น เป็นทั้งโอกาสและอุปสรรค เนื่องจากลักษณะตลาดแบบคู่แข่งกันมากรายนั้น มี Barrier to Entry ค่อนข้างต่ำ คือคู่แข่งรายใหม่สามารถเข้าสู่ตลาดได้โดยง่าย แนวโน้มการแข่งขันในอนาคตหากผู้ผลิตรายใดสามารถควบคุมต้นทุนได้ดี และสร้างความแตกต่างด้านสินค้าและบริการจากคู่แข่งในตลาดเพื่อให้เป็นที่ยอมรับของลูกค้าได้ ย่อมจะมีความได้เปรียบกว่าอย่างใดก็ได้ จากการวางรากฐานในการปรับปรุงโรงงานจนได้รับมาตรฐานสากลต่างๆ การปรับปรุงเครื่องจักรใหม่ที่มีเทคโนโลยีทันสมัยเพื่อเพิ่มประสิทธิภาพและลดการใช้แรงงานที่ไม่จำเป็น รวมถึงการนำเครื่องรีไซเคิลมาใช้ในกระบวนการผลิตเพื่อลดต้นทุน ถือเป็นจุดแข็งของบริษัทที่จะสร้างความได้เปรียบในการแข่งขันในอนาคตได้เป็นอย่างดี

2.3 การจัดหาผลิตภัณฑ์

วัตถุดิบ

- Raw material (วัตถุดิบ) : วัตถุดิบหลักที่ใช้ในการผลิตคือ เม็ดพลาสติก PP (Polypropylene) เกรด Yarn ผสมกับเม็ด Calcium ในสัดส่วนที่เหมาะสม โดยใช้วัตถุดิบในประเทศ 100% ผู้ผลิตเม็ดพลาสติกในประเทศมีจำนวน 2 ราย คือ IRPC และ HMC ซึ่งปัจจุบันบริษัทจะทำการจองเม็ดพลาสติกล่วงหน้า 1 เดือนในปริมาณ 60% ของความต้องการใช้ของเดือนนั้นๆกับผู้ผลิต และอีก 40% จะทำการสั่งซื้อตามรอบการสั่งซื้อกับตัวแทนจำหน่ายอื่นๆ เพื่อควบคุมความผันผวนของราคา และป้องกันการขาดแคลนวัตถุดิบ

กระบวนการผลิต และกำลังการผลิต

- Extrude (ฉีดเส้นเทป) : นำเม็ดPP และ เม็ด Calcium มาหลอมแล้วรีดเป็นแผ่นบางๆ แล้วจึงตัดย่อย (Slit) ออกเป็นเส้นเทป ตามความหนาและขนาดความกว้างที่ต้องการ กรอเข้าแกนหลอดเพื่อรอการนำไปเข้าเครื่องทอ ปัจจุบันบริษัทมีเครื่อง Extruder ทั้งหมด 2 เครื่อง ประกอบด้วยเครื่องยี่ห้อ Starlinger (เครื่องเก่า) และเครื่องยี่ห้อ Hengli (เครื่องใหม่ ติดตั้ง มกราคม 2557) กำลังการผลิตรวม 500 ตันต่อเดือน

- **Weaving (การทอ) :** นำหลอดเส้นเทปที่ได้จากเครื่อง Extruder มาเข้าเครื่องทอ สานขึ้นเป็นผืนผ้า กระสอบตามหน้ากว้างที่ต้องการ ซึ่งสามารถทอได้ทั้งลักษณะทรงกระบอก(ทอกลม) และทอเป็นแผ่น ปัจจุบันบริษัทมีเครื่องทอเดิม 56 เครื่อง และเครื่องทอใหม่ 45 เครื่อง(ติดตั้ง มกราคม 2557) รวมจำนวน 101 เครื่อง กำลังการผลิต 500 ตันต่อเดือน
- **Laminate (การเคลือบ) :** นำผืนผ้าไปเคลือบพลาสติกทั้ง 2 ด้าน เพื่อป้องกันความชื้น ซึ่งในขั้นตอนนี้ขึ้นอยู่กับความต้องการของลูกค้าว่าจะทำเคลือบหรือไม่ก็ได้ โดยสามารถผลิตได้ทั้งแบบเคลือบเป็นมันวาว และเคลือบด้าน ในกรณีที่เป็นการเคลือบด้านจะนำฟิล์มที่มีการพิมพ์ลวดลายใดก็ได้มาแล้ว มาทำการเคลือบติดกับกระสอบ ในขั้นตอนนี้นี้เลย ปัจจุบันมีเครื่องเคลือบจำนวน 2 เครื่อง กำลังการผลิตรวมประมาณ 150 ตันต่อเดือน
- **Printing (งานพิมพ์) :** ใช้บล็อกยางที่แกะลวดลาย โลโก้ ตีบนลูกกลิ้งผ่านสีแล้วพิมพ์กดลงบนผืนผ้ากระสอบ ซึ่งเรียกวิธีการพิมพ์เช่นนี้ว่าการพิมพ์ Flexo ซึ่งจะได้งานพิมพ์ที่มีความละเอียดต่ำกว่าการพิมพ์แบบกราเวียร์ ปัจจุบันมีเครื่องพิมพ์ 12 สี จำนวน 3 เครื่อง และเครื่องพิมพ์ขนาดเล็ก 5 สี แบบป้อนใบ จำนวน 3 เครื่อง และเครื่องพิมพ์ 6 สี จำนวน 1 เครื่อง(ติดตั้ง มกราคม 2557) กำลังการผลิตรวมประมาณ 350 ตันต่อเดือน
- **Cutting&Sewing (งานตัดและงานเย็บ) :** นำผืนผ้ากระสอบมาตัดตามความยาวที่ลูกค้าต้องการ และเย็บกันถุง โดยในขั้นตอนนี้อาจจะมีการบิดหรือจับจีบข้างกระสอบด้วยขึ้นอยู่กับลักษณะที่ลูกค้าต้องการ ปัจจุบันบริษัทได้นำเครื่องจักรอัตโนมัติมาใช้ในส่วนของงานตัดเย็บ เพื่อเพิ่มประสิทธิภาพในการผลิต โดยมีกำลังการผลิต 500 ตันต่อเดือน

3. ปัจจัยความเสี่ยง

ปัจจัยภายนอก

1. อัตราแลกเปลี่ยน

ในปี 2556 อัตราแลกเปลี่ยนระหว่างเงินดอลลาร์ และเงินบาทมีความผันผวนอย่างมากส่งผลให้ราคาเม็ดพลาสติกมีความผันผวนตามอัตราแลกเปลี่ยน กระทั่งต่อต้นทุนการผลิต ซึ่งบริษัทฯ ต้องใช้เม็ดพลาสติกถึง 70% ของต้นทุนการผลิตทั้งหมด และในปี 2557 คาดว่าอัตราแลกเปลี่ยนและราคาน้ำมันตลาดโลกคงปรับราคาอีก ทั้งนี้บริษัทฯ จะต้องบริหารวัตถุดิบให้เป็นไปตามการสั่งผลิต เพื่อลดความเสี่ยงให้แก่ลูกค้า

2. อัตราค่าจ้างแรงงาน

ด้วยนโยบายของบริษัทในการสนับสนุนแรงงานในส่วนภูมิภาค เพื่อเป็นการกระจายรายได้แก่ประชาชนในระดับล่าง จึงใช้นโยบายที่จะใช้คนมากกว่าการใช้เทคโนโลยีมาโดยตลอด เมื่อรัฐบาลได้ประกาศขึ้นอัตราค่าจ้างแรงงานขั้นต่ำเป็น 280 บาท ในปี 2555 และ 300 บาท ในปี 2556 ส่งผลทำให้ค่าแรงงานของบริษัทเพิ่มขึ้น 37% ในปี 2555 และ 7 % ในปี 2556 รวมเป็นค่าแรงเพิ่มขึ้นกว่า 43 % ในขณะที่สินค้าของบริษัทเป็นสินค้าบรรจุภัณฑ์ทางการเกษตร ซึ่งไม่สามารถปรับราคาขายได้ตามอัตราค่าแรงงานที่เพิ่มขึ้น

ปัจจัยภายใน

1. ขาดทุนสะสม ขาดเงินลงทุน และเงินทุนหมุนเวียน

นับตั้งแต่บริษัทฯ ได้ออกจากแผนฟื้นฟูเนื่องจากภาระหนี้สินที่มากกว่าทรัพย์สินและ การดำเนินธุรกิจบริษัทก็ประสบปัญหาในเรื่องเงินลงทุนมาโดยตลอด อีกทั้งสัดส่วนในการลงทุนของ ธุรกิจหลักกับบริษัทรวม ก็มีสัดส่วนที่ไม่สมดุลก่อให้เกิดการพัฒนาธุรกิจเป็นไปอย่างจำกัด แต่อย่างไรก็ดี บริษัทฯ ให้ความสำคัญต่อวินัยทางการเงิน เช่น การประหยัดค่าใช้จ่าย การบริหารเงินโดยให้ความสำคัญ กับทรัพย์สินที่ก่อเกิดรายได้มาโดยตลอด ส่งผลให้บริษัทฯ มียอดขายที่สูงขึ้น

2. การพัฒนาบุคลากร

พื้นฐานธุรกิจของบริษัทฯ เริ่มจากการแปรรูปผลิตภัณฑ์ ปอเพื่อทำเป็นกระสอบ ดังนั้น พนักงานส่วนใหญ่ในอดีต เป็นพนักงานที่ใช้แรงงานมาโดยตลอด ประกอบกับการขาดเงินทุนหมุนเวียนมาโดยตลอด ทำให้บริษัทฯ ไม่สามารถปรับค่าแรงงานเพื่อการจูงใจในการทำงาน อีกทั้งขาดงบประมาณในการอบรมและพัฒนาบุคลากร นอกจากนี้ในปีที่ผ่านมาการปรับอัตราค่าแรงงานก็ยังส่งผลกระทบต่อ การดำเนินงานของบริษัทฯ อย่างมีสาระสำคัญ ด้วยเหตุดังกล่าว บริษัทฯ จึงได้พยายามใช้เครื่องจักรมาแทนแรงงาน และใช้พนักงานที่มีประสิทธิภาพ และการ ใช้ธุรกิจ Outside Source และขอความช่วยเหลือจากหน่วยงานของรัฐเข้ามาอบรม รวมทั้งใช้พนักงานที่มีประสิทธิภาพเข้ามาอบรมให้แก่พนักงาน

4. ทรัพย์สินที่ใช้ในการประกอบธุรกิจ

4.1 ลักษณะสำคัญของสินทรัพย์ถาวรหลักที่บริษัทใช้ในการประกอบธุรกิจ

ณ 31 ธันวาคม 2556

สินทรัพย์รวม ตามที่แสดงในงบการเงินตามวิธีส่วนได้เสียของบริษัท ณ วันที่ 31 ธันวาคม 2556 เท่ากับ 1,053.50 ล้านบาท แบ่งเป็นสินทรัพย์หมุนเวียน 149.47 ล้านบาท คิดเป็นร้อยละ 14.19 ของสินทรัพย์รวม และสินทรัพย์ไม่หมุนเวียน 904.03 ล้านบาท คิดเป็นร้อยละ 85.81 ของสินทรัพย์รวม โดยสินทรัพย์โดยส่วนใหญ่เป็นกรรมสิทธิ์ของบริษัท

ที่ดิน อาคารและอุปกรณ์

บริษัทมีสินทรัพย์ที่เป็นที่ดิน อาคาร และอุปกรณ์ มูลค่าตามบัญชีสุทธิรวม 255.46 ล้านบาท คิดเป็นร้อยละ 24.25 ของสินทรัพย์รวม

รายการ	มูลค่าสุทธิทางบัญชี (ล้านบาท)
ที่ดิน	27.23
ส่วนปรับปรุงที่ดิน อาคารและสิ่งปลูกสร้าง	79.51
เครื่องจักรและอุปกรณ์	41.00
เครื่องตกแต่งและอุปกรณ์สำนักงาน	2.78
ยานพาหนะ	25.84
สินทรัพย์ระหว่างติดตั้ง	79.10
รวม	255.46

การเปลี่ยนแปลงที่สำคัญในระหว่างปี

1. บริษัทได้ซื้อทรัพย์สิน ดังนี้

- 1.1 อาคารโรงงานเฟส3 (โรงทอผ้าฝ้าย) พร้อมติดตั้งระบบไฟฟ้า 1 หลัง
- 1.2 อาคารซ่อมบำรุง 1 หลัง
- 1.3 สำนักงานคลังพัสดุ 1 หลัง
- 1.4 เครื่องพิมพ์ 12 สี 1 เครื่อง
- 1.5 เครื่องตัด 1 เครื่อง
- 1.6 หัวจักรเย็บกระสอบ
- 1.7 รถบรรทุก 6 ล้อ 3 คัน
- 1.8 รถรับส่งพนักงาน 2 คัน

1.9 เครื่องใช้สำนักงาน(เครื่องคอมพิวเตอร์, เครื่อง Server, เครื่อง Pc และ Printer ฯลฯ)

1.10 เครื่องจักรระหว่างติดตั้ง

- เครื่องพิมพ์ 12 สี 1 เครื่อง
- เครื่องทอ 45 เครื่อง
- เครื่องฉีดเส้นเทป 1 เครื่อง
- เครื่องเคลือบ 1 เครื่อง
- เครื่องเย็บกันกระสอบ 1 เครื่อง
- เครื่อง Recycle 1 เครื่อง

2. บริษัทได้ขายทรัพย์สิน ดังนี้

2.1 รถบรรทุก 6 ล้อเก่า 5 คัน

ภาระผูกพัน

1. ที่ดินที่เป็นที่ตั้งโรงงาน จังหวัดนครราชสีมา เนื้อที่ 19 ไร่ 3 งาน 45 ตารางวา ซึ่งมีมูลค่าตามบัญชี ณ วันที่ 31 ธันวาคม 2556 จำนวน 25.82 ล้านบาท พร้อมสิ่งปลูกสร้างนำไปจำนองกับสถาบันการเงินแห่งหนึ่งเพื่อค้ำประกันวงเงินสินเชื่อที่ได้รับจากสถาบันการเงินในวงเงิน 140 ล้านบาท

2. ยานพาหนะซึ่งมีมูลค่าตามบัญชี ณ วันที่ 31 ธันวาคม 2556 จำนวน 20.61 ล้านบาท ได้ใช้เป็นหลักประกันหนี้สินตามสัญญาเช่าทางการเงินและสัญญาเช่าซื้อ

3. ณ วันที่ 31 ธันวาคม 2556 ราคาตามบัญชีก่อนหักค่าเสื่อมราคาสะสมของอาคารและอุปกรณ์ของบริษัท ซึ่งหักค่าเสื่อมราคาทั้งจำนวนแล้วแต่ยังคงใช้งานอยู่มีจำนวนเงิน 45.48 ล้านบาท

สินทรัพย์ไม่มีตัวตน

รายการ	ราคาตามบัญชี – สุทธิ (ล้านบาท)
คอมพิวเตอร์ซอฟต์แวร์	1.43

4.2 นโยบายการลงทุนในบริษัทย่อยและบริษัทร่วม

บริษัทได้ส่งตัวแทนกรรมการเข้าไปร่วมกำหนดนโยบายและแนวทางการบริหารงาน รวมทั้งติดตามตรวจสอบและควบคุมผลการปฏิบัติงานให้เป็นไปตามแผนงานที่ได้กำหนดไว้ ปัจจุบันบริษัทมีสัดส่วนเงินลงทุนในบริษัทร่วม ได้แก่ บริษัท นวนคร จำกัด (มหาชน) ทั้งหมดคิดเป็นร้อยละ 23.03 ของทุนจดทะเบียนของบริษัทร่วม ซึ่งบริษัทจะได้ผลตอบแทนในระยะยาวจากเงินปันผล

5. ข้อพิพาททางกฎหมาย

บริษัทได้ฟ้องร้องดำเนินคดีเรียกเงินจำนองหนี้ซื้ออาคารชุดคืนจากบริษัทเจ้าของโครงการแห่งหนึ่งจำนวน 100.18 ล้านบาทตั้งแต่ปี 2543 ศาลชั้นต้นได้พิพากษาให้บริษัทเจ้าของโครงการชำระคืนเงินแก่บริษัทพร้อมดอกเบี้ย บริษัทเจ้าของโครงการได้ยื่นอุทธรณ์ต่อศาลอุทธรณ์ ต่อมาในปี 2549 ศาลอุทธรณ์ได้ตัดสินว่า บริษัทไม่มีสิทธิบอกเลิกสัญญาและฟ้องเรียกเงินคืนจากเจ้าของโครงการ บริษัทได้ยื่นฎีกาคัดค้านคำพิพากษาศาลอุทธรณ์

บริษัทได้บันทึกค่าเผื่อการลดมูลค่าลงหนี้แล้วทั้งจำนวนในปี 2544 จึงเป็นกรณีที่บริษัทมีข้อพิพาททางกฎหมายที่ยังไม่สิ้นสุดซึ่งบริษัทเป็นคู่ความ และเป็นคดีที่มีผลกระทบด้านลบต่อสินทรัพย์ที่มีจำนวนสูงกว่าร้อยละ 5 ของส่วนของผู้ถือหุ้น แต่อย่างไรก็ตามคดีดังกล่าวไม่มีผลกระทบต่อการดำเนินธุรกิจของบริษัทอย่างมีนัยสำคัญและคดีดังกล่าวไม่ได้เกิดจากการประกอบธุรกิจปกติของบริษัทหรือบริษัทร่วมแต่อย่างใด

บริษัทได้บันทึกค่าเผื่อการลดมูลค่าของเงินลงหนี้แล้วทั้งจำนวนในปี 2544 สำหรับเงินจำนองหนี้ซื้ออาคารชุดจำนวน 100,183,694 บาท ซึ่งปัจจุบันคดีความสิ้นสุดแล้ว

โดย ณ วันที่ 5 มิถุนายน 2555 ศาลฎีกาได้พิพากษาให้บริษัทเจ้าของโครงการชำระคืนเงินลงหนี้ดังกล่าวจำนวน 100,183,694 บาท พร้อมดอกเบี้ยอัตราร้อยละ 8.35 ต่อปี และค่าฤชาธรรมเนียมจำนวน 350,000 บาท รวมเป็นจำนวนเงินทั้งสิ้น 269,318,693.55 บาท ซึ่งบริษัทเจ้าของโครงการได้นำเช็คเชียร์เช็คตามจำนวนดังกล่าววางต่อศาลเพื่อชำระหนี้ตามคำพิพากษาแล้วเมื่อวันที่ 5 กรกฎาคม 2555 โดยศาลฎีกามีคำสั่งให้บริษัทตรวจสอบจำนวนและขอรับเงินดังกล่าวได้ตั้งแต่วันที่ 11 กรกฎาคม 2555 ต่อมาเมื่อวันที่ 19 สิงหาคม 2555 ศาลได้มีคำสั่งอนุญาตให้จ่ายเงินและส่งมอบเช็คให้แก่บริษัทจำนวนดังกล่าวข้างต้น บริษัทได้รับเงินดังกล่าวครบถ้วน โดยได้กลับรายการค่าเผื่อการลดมูลค่าเงินลงหนี้ซื้ออาคารชุดจำนวน 100.18 ล้านบาท และบันทึกรายได้ดอกเบี้ยจำนวน 169.14 ล้านบาท ซึ่งแสดงไว้ในบัญชีรายได้รับคืนเงินลงหนี้ซื้ออาคารชุดในงบกำไรขาดทุนเบ็ดเสร็จ สำหรับ ปีสิ้นสุดวันที่ 31 ธันวาคม 2555 เป็นจำนวนเงิน 269.32 ล้านบาท

6. ข้อมูลทั่วไปและข้อมูลสำคัญอื่น

ข้อมูลบริษัท

บริษัท เอ็นอีพี อสังหาริมทรัพย์และอุตสาหกรรม จำกัด (มหาชน) เลขทะเบียนที่ 0107537000831 ประกอบธุรกิจหลักคือ อุตสาหกรรมผลิตและจำหน่ายบรรจุภัณฑ์พลาสติก

สำนักงานใหญ่ตั้งอยู่เลขที่ 41 ซอย 5(ราชครู) ถนนพหลโยธิน แขวงสามเสนใน เขตพญาไท กรุงเทพมหานคร 10400 โทรศัพท์ 0-2271-4213 โทรสาร 0-2271-4416, 0-2279-6717

โรงงานของบริษัทตั้งอยู่ ในเขตส่งเสริมอุตสาหกรรมนวนคร เลขที่ 999/5 หมู่ 1 ถนนมิตรภาพ กม.231 ตำบลนากลาง อำเภอสูงเนิน จังหวัดนครราชสีมา 30380 โทรศัพท์ 044-335520 โทรสาร 044-335448

Website: www.nep.co.th บริษัทมีทุนจดทะเบียน 2,104,748,411.00 บาท ชำระแล้วเป็นหุ้นสามัญ 1,446,334,001 หุ้น มูลค่าที่ตราไว้หุ้นละ 1 บาท คิดเป็นเงิน 1,446,334,001.00 บาท

นิติบุคคลที่บริษัทถือหุ้นตั้งแต่ร้อยละ 10 ขึ้นไป

บริษัท นวนคร จำกัด (มหาชน) ประกอบธุรกิจเกี่ยวกับการพัฒนาอสังหาริมทรัพย์และนิคมอุตสาหกรรมเพื่อขายและให้เช่าและการให้บริการสาธารณูปโภคและสิ่งอำนวยความสะดวกต่างๆในนิคมอุตสาหกรรม

สำนักงานปทุมธานีตั้งอยู่เลขที่ 999 หมู่ 13 ถนนพหลโยธิน ตำบลคลองหนึ่ง อำเภอคลองหลวง จังหวัดปทุมธานี 12120 โทรศัพท์ 0-2529-0031 โทรสาร 0-2529-2176

สำนักงานกรุงเทพ ตั้งอยู่เลขที่ 83 อาคารซี บี เอ็ม ถนนอำนาจสงคราม แขวงถนนนครไชยศรี เขตดุสิต กรุงเทพมหานคร 10300 โทรศัพท์ 0-2667-4700 โทรสาร 0-2667-4701

สำนักงานจังหวัดนครราชสีมา ตั้งอยู่ที่ 999/1 ถนนมิตรภาพ กม .231 ตำบลนากลาง อำเภอสูงเนิน จังหวัดนครราชสีมา 30380 โทรศัพท์ (044)006-111-5 โทรสาร (044)291-723

website : www.navanakorn.co.th บริษัท นวนคร จำกัด (มหาชน) มีทุนจดทะเบียน 2,247,083,295.00 บาท ชำระแล้วเป็นหุ้นสามัญ 1,545,784,530.00 หุ้น มูลค่าที่ตราไว้หุ้นละ 1 บาท คิดเป็นเงิน 1,545,784,530.00 บาท

บุคคลอ้างอิง

นายทะเบียนหลักทรัพย์

บริษัท ศูนย์รับฝากหลักทรัพย์ (ประเทศไทย) จำกัด

62 อาคารตลาดหลักทรัพย์แห่งประเทศไทย

ถนนรัชดาภิเษก

แขวงคลองเตย เขตคลองเตย กรุงเทพมหานคร 10110

โทรศัพท์ 0-2229-2800 โทรสาร 0-2359-1262-3

ผู้สอบบัญชี

บริษัท สอบบัญชีธรรมชาติ จำกัด

นายพจน์ อิศวสันตติชัย ผู้สอบบัญชีเลขที่ 4891 หรือ

นางสาววันนิสา งามบัวทอง ผู้สอบบัญชีเลขที่ 6838 หรือ

นายธนวุฒิ พิบูลย์สวัสดิ์ ผู้สอบบัญชีเลขที่ 6699 หรือ

นางสาวสุลลิต อาดสว่าง ผู้สอบบัญชีเลขที่ 7517 หรือ

ผู้สอบบัญชีท่านอื่นที่กวด.ให้ความเห็นชอบ ซึ่งบริษัทสอบบัญชีมอบหมายให้เป็นผู้สอบบัญชีรับผิดชอบ
จากบริษัท สอบบัญชีธรรมชาติ จำกัด

267/1 ถนนประชาราษฎร์สาย 1

แขวงบางซื่อ เขตบางซื่อ กรุงเทพมหานคร 10800

โทรศัพท์ 0-2587-8080 โทรสาร 0-2586-0301