

ส่วนที่ 1

การประกอบธุรกิจ

1. นโยบายและภาพรวมการประกอบธุรกิจ

บริษัท เอ็นอีพี อสังหาริมทรัพย์และอุตสาหกรรม จำกัด (มหาชน) ผู้ผลิตและจำหน่ายกระสอบทรายแรกในประเทศไทย ได้ริเริ่มก่อตั้งขึ้นโดย จอมพลผิน ชุณหะวัณ กับ นายเลื้อน บัวสุวรรณ พร้อมด้วยทหารตำรวจ พ่อค้า ประชาชน ได้ประชุมก่อตั้ง บริษัท กระสอบอิสาน จำกัด ขึ้นเมื่อวันที่ 30 พฤษภาคม 2496 และได้จดทะเบียนการจัดตั้งบริษัทจำกัด เมื่อวันที่ 2 กรกฎาคม 2496

ต่อมาเมื่อวันที่ 6 สิงหาคม 2502 บริษัทได้มีการแปรสภาพเป็นรัฐวิสาหกิจ โดยมีกระทรวงการคลังเข้าซื้อหุ้นเกือบทั้งหมด จนกระทั่งเมื่อวันที่ 16 กรกฎาคม 2530 บริษัทถือเป็นรัฐวิสาหกิจแห่งแรกที่ได้รับการแปรสภาพเป็นบริษัทเอกชน และในปีเดียวกันได้เข้าจดทะเบียนในตลาดหลักทรัพย์แห่งประเทศไทย และในปี 2537 ได้จดทะเบียนแปรสภาพนิติบุคคลตามพระราชบัญญัติบริษัทมหาชนจำกัด ภายใต้ชื่อ “บริษัท เอ็นอีพี อสังหาริมทรัพย์และอุตสาหกรรม จำกัด (มหาชน)” ดำเนินธุรกิจเป็นผู้ผลิตและจำหน่ายผลิตภัณฑ์ ปอ ต่อมาในปี 2534 บริษัทเพิ่มสายผลิตภัณฑ์พลาสติกขึ้นเพื่อเป็นอีกทางเลือกหนึ่งของผู้ใช้สินค้าประเภทบรรจุภัณฑ์

ปัจจุบัน บริษัทมีผลิตภัณฑ์หลักเป็นบรรจุภัณฑ์ที่ผลิตจากพลาสติก และยังคงแนวทางในการพัฒนาคุณภาพสินค้า และการบริการอย่างต่อเนื่อง จากการวางรากฐานในปี 2555-2556 โดยการย้ายฐานการผลิตจาก ต.จอหอ จ.นครราชสีมา ไปยังเขตส่งเสริมอุตสาหกรรมนวนคร อ.สูงเนิน จ.นครราชสีมา และมีการปรับปรุงออกแบบอาคารโรงงาน ลงทุนเครื่องจักรใหม่ และพัฒนาระบบการผลิตสินค้าให้มีคุณภาพจนได้รับรองมาตรฐานสากล GMP และ มอก.729-2553

นอกจากนี้ บริษัทได้มีการลงทุนในบริษัทร่วม คือ บริษัท นวนคร จำกัด (มหาชน) ในสัดส่วนร้อยละ 12.01 ของทุนจดทะเบียนชำระแล้ว ณ วันที่ 31 ธันวาคม 2559 โดยบริษัทร่วมดำเนินธุรกิจธุรกิจพัฒนาอสังหาริมทรัพย์ในรูปแบบเขตส่งเสริมอุตสาหกรรมนวนคร พร้อมระบบสาธารณูปโภคอย่างครบถ้วน ตั้งอยู่กิโลเมตรที่ 46 ถนนพหลโยธิน ตำบลคลองหนึ่ง อำเภอคลองหลวง จังหวัดปทุมธานี แบ่งเป็นพื้นที่เขตอุตสาหกรรม เขตที่อยู่อาศัย เขตพาณิชยกรรม และเขตปลอดอากร นอกจากนี้ยังได้ขยายการลงทุนใหม่ไปยังเขตส่งเสริมอุตสาหกรรม อำเภอสูงเนิน จังหวัดนครราชสีมา ซึ่งอยู่พื้นที่ได้รับการส่งเสริมการลงทุน (เขต 3) ที่ จะได้รับการส่งเสริมการลงทุนจาก BOI โดยมีพื้นที่โครงการประมาณ 2,000 ไร่ ถือเป็นนิคมที่ทันสมัยที่สุดในเขตภาคตะวันออกเฉียงเหนือ ซึ่งปัจจุบันโรงงานของบริษัท ได้ย้ายเข้ามาตั้งอยู่ในเขตส่งเสริมอุตสาหกรรม นวนคร อำเภอสูงเนิน จังหวัดนครราชสีมา นี้เช่นเดียวกัน

1.1 วิสัยทัศน์ วัตถุประสงค์ เป้าหมาย หรือกลยุทธ์ในการดำเนินงานของบริษัท วิสัยทัศน์

บริษัทมีวิสัยทัศน์ที่จะเป็นผู้นำทางด้านบรรจุภัณฑ์ (Packaging) ทั้งการออกแบบผลิตภัณฑ์ให้เหมาะสมตามความต้องการของลูกค้า และในด้านคุณภาพและบริการ ซึ่งไม่ได้เน้นหนักแต่เพียงผลิตภัณฑ์กระสอบพลาสติกเท่านั้น แต่ยังรวมถึงการขยายสายผลิตภัณฑ์ไปสู่บรรจุภัณฑ์อื่นๆอีกด้วย โดยยึดมั่นในนโยบาย การผลิตสินค้าที่มีคุณภาพ ตรงเวลา และราคา ยุติธรรม

เป้าหมายการดำเนินธุรกิจ

1. ผลิตสินค้าที่มีคุณภาพราคายุติธรรม และส่งมอบทันเวลา เพื่อสร้างความพึงพอใจให้แก่ลูกค้า และผู้บริโภคผู้ให้สินค้าจากบรรจุภัณฑ์ของบริษัท
2. เพิ่มยอดขายในปี ให้เติบโตขึ้นจากปีที่แล้วไม่น้อยกว่า 10 %
3. มีผลกำไรสุทธิประจำปีเติบโต และสามารถที่จะจ่ายเงินปันผลแก่ผู้ถือหุ้นได้ในอนาคต
4. มีช่องทางที่มาของรายได้ที่หลากหลาย เพื่อลดความเสี่ยงจากการพึ่งพาเฉพาะรายได้จากการขายบรรจุภัณฑ์พลาสติก
5. ดำเนินธุรกิจโดยยึดถือความรับผิดชอบต่อผู้มีส่วนได้เสียต่างๆ เช่น พนักงาน ลูกค้า คู่ค้า เจ้าหนี้ สังคม ภาครัฐ ชุมชน และสิ่งแวดล้อม

กลยุทธ์ในการดำเนินงานของบริษัท

1. การปรับเปลี่ยน Business Model ใหม่ ในรูปแบบ The One Stop Service Packaging Solution เพื่อเป็นผู้ให้บริการด้านบรรจุภัณฑ์ทุกประเภทแบบครบวงจร ตั้งแต่การออกแบบ จนถึงส่งมอบสินค้า เพื่อเพิ่มยอดขายด้วยการ Outsource บางส่วน ทำให้ลดข้อจำกัดด้านกำลังการผลิต และสามารถตอบสนองความต้องการของลูกค้าได้มากขึ้น
2. ปรับปรุงพัฒนาคุณภาพสินค้าและบริการอย่างต่อเนื่อง เพื่อรักษาสถานะลูกค้าเดิมและขยายฐานลูกค้าใหม่ รวมถึงมุ่งเน้นการสร้าง ความพึงพอใจให้กับลูกค้า และสร้างความสัมพันธ์อย่างต่อเนื่อง โดยใช้หน่วยงานลูกค้าสัมพันธ์ (CRM) เป็นศูนย์กลาง
3. ลดการสูญเสียจากการผลิต และการสูญเสียจากการบริหารจัดการ Inventory ที่ไม่มีประสิทธิภาพ โดยการฝึกอบรมให้ความรู้แก่พนักงาน การสร้างแรงจูงใจในการทำงาน และ นำโปรแกรมสำเร็จรูป (ERP) มาใช้ในการควบคุมและตรวจสอบ
4. ขยายสายการผลิตไปยังบรรจุภัณฑ์อื่นๆ เพื่อลดความเสี่ยงและเพิ่มยอดขายและสร้างผลกำไร

- 4.1 ปัจจุบันบริษัทมีการขายสินค้าหรือการรับคำสั่งซื้อจากลูกค้าในปริมาณที่ครอบคลุมกำลังการผลิตอยู่แล้ว ซึ่ง Order ส่วนเกินจากกำลังการผลิตนั้น ได้ใช้การ Outsource ตามที่ได้ชี้แจงในข้อ 1. โดยในส่วนโรงงานมีประสิทธิภาพในการผลิตประมาณ 80% ของกำลังการผลิตสูงสุด ซึ่งการจะเพิ่มประสิทธิภาพในการผลิตนั้น ขึ้นอยู่กับ การควบคุมและการพัฒนากระบวนการทำงานให้มีความรวดเร็ว และการจัดสัดส่วนของการรับ Order ตามประเภทผลิตภัณฑ์ ให้สอดคล้องกับชนิดและความสามารถของเครื่องจักรที่มีอยู่ด้วย
- 4.2 สินทรัพย์ที่ใช้ในการดำเนินการ(Operating Asset) ในส่วนของการผลิตและขาย กระสอบพลาสติกนั้น มีเพียง 1 ใน 3 ของสินทรัพย์ทั้งหมด โดยอีก 2 ใน 3 นั้นเป็นการลงทุนในบริษัท นวนคร จำกัด (มหาชน) จึงทำให้เกิดข้อจำกัดในการเพิ่มรายได้จากโครงสร้างการลงทุนที่เป็นอยู่ปัจจุบัน ประกอบกับลักษณะตลาดกระสอบพลาสติกเป็นสินค้าที่มีอัตรากำไรขั้นต้น หรือ Gross margin ค่อนข้างต่ำ คือประมาณ 8-10% (เปรียบเทียบกับบริษัทในอุตสาหกรรมเดียวกัน) ซึ่งจะต้องใช้การผลิตและขายแบบ Mass Products เพื่อให้เกิด Economies of Scale
- ดังนั้นกลยุทธ์ในอนาคตของบริษัท จึงต้องทำการขยายธุรกิจโดยการลงทุนในเครื่องจักรและการผลิตเพิ่มเติม เพื่อสร้างรายได้จากขายและก่อให้เกิดผลกำไรสุทธิในที่สุด ซึ่งคณะกรรมการบริษัทได้พิจารณาขยายสายการผลิตเพิ่มเติม สำหรับบรรจุภัณฑ์ชนิดอ่อน (Flexible Packaging) ซึ่งเป็นตลาดที่มีขนาดใหญ่กว่าตลาดกระสอบพลาสติกหลายเท่าตัว และเป็นบรรจุภัณฑ์ที่ได้รับความนิยมเป็นอันดับ1 อีกทั้งยังมีความเสี่ยงจากฤดูกาลของสินค้าทางการเกษตรค่อนข้างน้อย โดยโครงการขยายสายการผลิตดังกล่าวจะพร้อมผลิตและขายสินค้าได้ภายในไตรมาสที่1 ปี 2560
5. การลดค่าใช้จ่ายในการบริหาร รวมถึงค่าตอบแทนกรรมการ เพื่อให้สอดคล้องกับขนาดของกิจการ
6. กระจายความเสี่ยง (Diversify) และขยายตลาด โดยพิจารณาสัดส่วนกลุ่มลูกค้าแต่ละประเภท อุตสาหกรรมตามฤดูกาลของสินค้าทางการเกษตร เพื่อรักษายอดขายให้มีความสม่ำเสมอ และขยายช่องทางตลาดไปยังประเทศเพื่อนบ้านเพื่อรองรับ AEC
7. มุ่งเน้นการทำโครงการความรับผิดชอบต่อสังคม (CSR) อย่างต่อเนื่อง เพื่อการเติบโตที่ยั่งยืนในอนาคต

1.2 การเปลี่ยนแปลงและพัฒนาการที่สำคัญ

บริษัท เอ็นอีพี อสังหาริมทรัพย์และอุตสาหกรรม จำกัด (มหาชน) เริ่มดำเนินกิจการเมื่อวันที่ 2 กรกฎาคม 2496 ในชื่อบริษัท กระสอบอีสาน จำกัด (NORTH EAST JUTE MILL COMPANY LIMITED) มีทุนจดทะเบียนเริ่มต้น 10 ล้านบาท เพื่อดำเนินธุรกิจเป็นผู้ผลิตและจำหน่ายผลิตภัณฑ์ปอ บริษัทได้เข้าจดทะเบียนเป็นหลักทรัพย์จดทะเบียนในตลาดหลักทรัพย์แห่งประเทศไทยเมื่อวันที่ 16 กรกฎาคม 2530 ต่อมาในปี 2534 บริษัทเพิ่มสายผลิตภัณฑ์พลาสติกขึ้นเพื่อเป็นอีกทางเลือกหนึ่งของผู้ใช้สินค้าประเภทบรรจุภัณฑ์

ในปี 2550 เนื่องจากปริมาณความต้องการของตลาดที่ลดลง และการขาดแคลนวัตถุดิบปอ บริษัทจึงยกเลิกส่วนงานการผลิตผลิตภัณฑ์ปอ ตามมติที่ประชุมคณะกรรมการครั้งที่ 10/2550 เมื่อวันที่ 19 กันยายน 2550 ปัจจุบันบริษัทจึงมีผลิตภัณฑ์หลักเป็นบรรจุภัณฑ์พลาสติกเพียงอย่างเดียว

ต่อมาในปี 2554 บริษัทได้ย้ายโรงงานการผลิตจาก ต.จอหอ อ.เมือง จ.นครราชสีมา มายังเขตส่งเสริมอุตสาหกรรม นวนคร อ.สูงเนิน จ.นครราชสีมา บนพื้นที่ 19-3-45 ไร่ ซึ่งมีการแบ่งเฟสการก่อสร้างออกเป็น 3 เฟส ปัจจุบัน บริษัทได้ดำเนินการก่อสร้างแล้วเสร็จทั้ง 3 เฟส เป็นที่เรียบร้อยแล้ว โดยแบ่งเป็นอาคารสำนักงานพื้นที่ 600 ตารางเมตร อาคารผลิต 1 (Weaving) สำหรับการทอผืนผ้ากระสอบพื้นที่ 2,900 ตารางเมตร อาคารผลิต 2 (Finishing) สำหรับการพิมพ์ เคลือบ ตัด และเย็บพื้นที่ 3,900 ตารางเมตร รวมพื้นที่การผลิตทั้งสิ้น 6,800 ตารางเมตร อาคารคลังสินค้า(สำหรับจัดเก็บวัตถุดิบในการผลิตและผลิตภัณฑ์ที่ผลิตเสร็จแล้ว) พื้นที่ 600 ตารางเมตร และโรงอาหาร ส่วนโรงงานในเฟสที่ 3 เป็นการขยายกำลังการผลิตผืนผ้ากระสอบ

ปี 2559 บริษัทได้ขออนุมัติผู้ถือหุ้นเพื่อออกหุ้นเพิ่มทุนให้กับผู้ถือหุ้นรายเดิม (RO) เป็นจำนวน 965,518,334 หุ้น จำนวนหุ้นรวมที่ขายได้ 416,819,746 หุ้น โดยมีวัตถุประสงค์เพื่อลงทุนในการขยายสายการผลิต สำหรับบรรจุภัณฑ์ชนิดอ่อน (Flexible Packaging) ซึ่งที่ประชุมผู้ถือหุ้นมีมติอนุมัติ โดยโครงการขยายสายการผลิตดังกล่าวจะพร้อมผลิตและขายสินค้าได้ภายในไตรมาสที่ 1 ปี 2560

■ ปรับปรุงระบบปฏิบัติการ สิ่งอำนวยความสะดวก และสาธารณูปโภค

นอกเหนือจากสิ่งก่อสร้างอาคารโรงงาน และการจัดซื้อเครื่องจักรใหม่แล้ว บริษัทได้มีการพัฒนาระบบปฏิบัติการ และได้ทำการเพิ่มสิ่งอำนวยความสะดวกต่างๆ เพื่อสนับสนุนให้เกิดการปฏิบัติงานที่มีประสิทธิภาพอย่างครบวงจรดังนี้

- ◆ ดำเนินการผลิตด้วยระบบปิดภายใต้ Evaporative system เพื่อป้องกันการปนเปื้อนจากฝุ่นละออง สิ่งปนเปื้อนหรือแมลงต่างๆ ตามข้อกำหนดของมาตรฐาน GMP

(Good Manufacturing Practice) และ HACCP (Hazard Analysis and Critical Control Point)

- ◆ จัดวาง Layout เครื่องจักรให้มีความต่อเนื่องในการทำงาน และมีการจัดพื้นที่การวางสินค้าระหว่างผลิต (WIP) อย่างเป็นสัดส่วน เพื่อง่ายต่อการควบคุม
- ◆ ปรับเปลี่ยนมาใช้ พาเลทพลาสติก แทน พาเลทไม้ทั้งหมด ในการขนถ่าย และ จัดเก็บสินค้า รวมถึงมีการติดตั้งตู้เหล็กทึบแบบมีประตูปิดกับรถขนส่งทุกคันของบริษัท เพื่อป้องกันการปนเปื้อนจากเศษไม้และการปนเปื้อนอื่นใด ที่อาจจะเกิดขึ้นในระหว่างการขนส่ง
- ◆ ติดตั้งระบบ GPS Tracking กับรถขนส่งของบริษัท เพื่อควบคุมและติดตามการจัดส่งสินค้าให้เป็นไปอย่างมีประสิทธิภาพ สามารถจัดส่งและส่งมอบสินค้าได้ตรงตามความต้องการของลูกค้า
- ◆ ติดตั้งระบบ ERP (Enterprise Resource Planning) เพื่อใช้ในการประมวลผล และบริหารจัดการทรัพยากรภายในบริษัทตั้งแต่วัตถุดิบ สินค้าระหว่างการผลิต แรงงาน และสินค้าสำเร็จรูปได้อย่างมีประสิทธิภาพ และสามารถนำข้อมูลมาใช้ในการบริหารจัดการแก้ไขปัญหาที่เกิดขึ้นได้อย่างถูกต้อง แม่นยำ และรวดเร็ว
- ◆ ติดตั้งกล้องวงจรปิดในกระบวนการผลิตและรอบอาคารจำนวน 16 จุด และจัดทำห้อง Control Room เพื่อใช้ในการตรวจสอบ และควบคุมการปฏิบัติงานส่วนการผลิตทั้งหมด

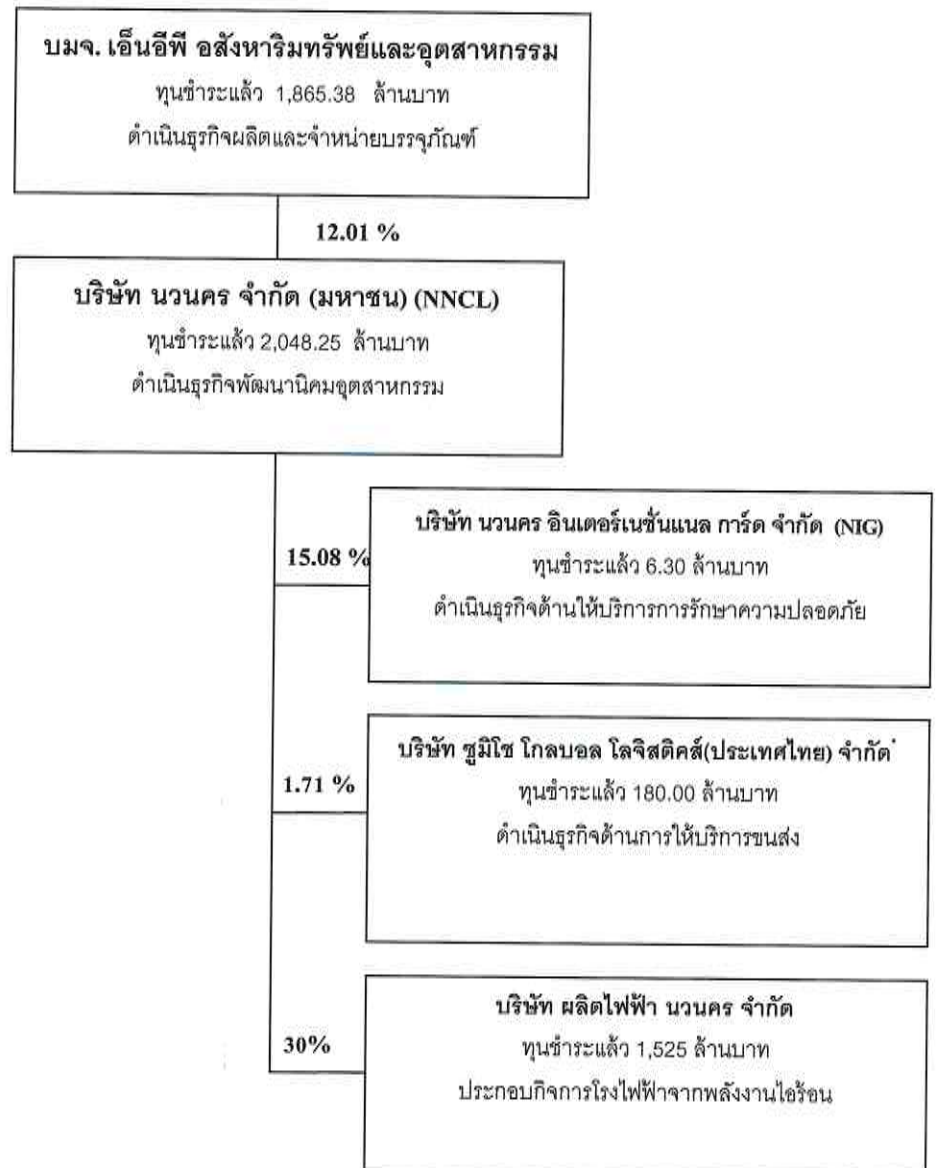
1.3 โครงสร้างการถือหุ้นของกลุ่มบริษัท

ในปี 2534 บริษัทได้เข้าลงทุนในบริษัท นวนคร จำกัด ผู้ประกอบการด้านการพัฒนาอสังหาริมทรัพย์ในรูปแบบเขตส่งเสริมอุตสาหกรรม ถือเป็นนิคมอุตสาหกรรมแห่งแรกของประเทศไทย ในสัดส่วนร้อยละ 53.35 ของทุนจดทะเบียน ซึ่งบริษัทดังกล่าวได้เข้าจดทะเบียนเป็นหลักทรัพย์จดทะเบียนในตลาดหลักทรัพย์แห่งประเทศไทยในนาม “บริษัท นวนคร จำกัด (มหาชน)” ตั้งแต่วันที่ 18 พฤษภาคม 2547 ปัจจุบันบริษัทมีสัดส่วนเงินลงทุนในนวนครเท่ากับร้อยละ 12.01 ของทุนชำระแล้ว ณ วันที่ 31 ธันวาคม 2559 ซึ่งยังคงถือว่าเป็นบริษัทร่วมถึงแม้ว่าสัดส่วนการถือหุ้นจะต่ำกว่าร้อยละ 20 แล้วก็ตาม เนื่องจากมีกรรมกรส่วนมากเป็นชุดเดียวกันกับบริษัท นวนครฯ

การดำเนินธุรกิจและบริหารงานของบริษัทร่วม และบริษัทที่เกี่ยวข้องนั้น บริษัทได้แต่งตั้งตัวแทนของบริษัทเข้าไปเป็นกรรมการในบริษัทร่วม เพื่อร่วมบริหารงานและกำหนดนโยบายสนองตอบ

แผนงานที่บริษัทกำหนด โดยบริษัทประกอบธุรกิจผลิตและจำหน่ายบรรจุภัณฑ์ ส่วนบริษัทร่วมดำเนินธุรกิจพัฒนาอสังหาริมทรัพย์ ในลักษณะนิคมอุตสาหกรรม

โครงสร้างของกลุ่มบริษัท เอ็นอีพี อสังหาริมทรัพย์และอุตสาหกรรม จำกัด (มหาชน)
ณ วันที่ 31 ธันวาคม 2559



*เดิมชื่อบริษัท นวนคร ดิสทริบิวชั่น เซ็นเตอร์ จำกัด (NDC)

2. ลักษณะการประกอบธุรกิจ

โครงสร้างรายได้

โครงสร้างรายได้ตามงบการเงินของบริษัท สามารถแยกตามลักษณะการดำเนินงานได้ดังนี้

หน่วย : ล้านบาท

ผลิตภัณฑ์/บริการ	งบการเงินเฉพาะบริษัท					
	2559		2558		2557	
	รายได้	%	รายได้	%	รายได้	%
รายได้จากการจำหน่ายบรรจุภัณฑ์พลาสติก	298.86	99.11	323.29	91.38	307.04	87.97
รายได้เงินปันผล	-	-	-	-	35.59	10.20
กำไรจากการขายสินทรัพย์ เงินลงทุน และรายได้อื่น	2.69	0.89	30.49	8.62	6.37	1.83
รวมรายได้	301.56	100.00	353.78	100.00	349.00	100.00

- รายได้จากการจำหน่ายบรรจุภัณฑ์พลาสติกลดลงจากปี 2558 เนื่องจากการลดกำลังการผลิต โดยการจำหน่ายออกเครื่องจักรที่มีอายุการงานนานกว่า 20 ปี และเงื่อนไขของสิทธิบัตรการผลิตกระสอบเคลือบ Gravure
- ในปี 2559 บริษัทไม่มีรายได้จากเงินปันผลของบริษัทรวม เนื่องจากบริษัทร่วมมีผลขาดทุนในปี 2558 และงดจ่ายเงินปันผล
- ในปี 2559 บริษัทมีการขายสินทรัพย์ส่วนของเครื่องจักรที่อายุการใช้งานนานกว่า 20 ปี

ลักษณะผลิตภัณฑ์หรือบริการ

ลักษณะผลิตภัณฑ์หรือบริการของบริษัท แบ่งออกเป็น 2 ลักษณะ ดังนี้

2.1.1 ผลิตและจำหน่ายบรรจุภัณฑ์พลาสติกรวมทั้งบรรจุภัณฑ์ประเภทอื่น

บริษัทดำเนินธุรกิจในอุตสาหกรรมบรรจุภัณฑ์ โดยผลิตและจำหน่ายบรรจุภัณฑ์กระสอบพลาสติก (Plastic) ตั้งตั้งแต่ปี 2534 จนถึงปัจจุบัน กลุ่มลูกค้าของบริษัทมีอยู่ในหลากหลายอุตสาหกรรม ประกอบด้วย ข้าวสาร อาหารสัตว์ แป้ง ปุ๋ย น้ำตาล เคมีภัณฑ์ น้ำแข็ง เป็นต้น ซึ่งจุดเด่นของผลิตภัณฑ์ของบริษัท คือ เป็นกระสอบสานที่มีความเรียบ และมีความแข็งแรงทนทานต่อการนำไปใช้งานรวมถึงความ

สวยงามในการพิมพ์ตราสินค้าเพื่อสร้างภาพลักษณ์ที่ดีให้กับสินค้าที่นำไปบรรจุอีกด้วย ทั้งนี้บริษัทยังมีการจัดจำหน่ายบรรจุภัณฑ์อื่นๆที่นอกเหนือจากกระสอบพลาสติกใส เพื่อรองรับความต้องการใช้งานที่หลากหลายของลูกค้า ปัจจุบันสามารถแบ่งประเภทผลิตภัณฑ์ที่บริษัทจำหน่ายได้เป็น 4 ประเภทดังนี้

■ กระสอบพิมพ์เฟล็กซ์ (Flexo Printing)

เป็นการพิมพ์โดยใช้เทคโนโลยีแบบ Flexo คือ ใช้บล็อกยางผ่านสีและกดลายลงบนกระสอบได้เป็นงานพิมพ์แบบ 2 มิติ ที่เห็นตามท้องตลาดทั่วไปในตลาดระดับกลางและระดับล่าง ซึ่งอาจจะมีการเคลือบหรือสวมถุงรองใน (PE) เพื่อป้องกันความชื้นตามคุณลักษณะของสินค้าที่ลูกค้านำไปบรรจุ

■ กระสอบเคลือบกราเวียร์ (Gravure Printing)

เป็นการพิมพ์ด้วยเทคโนโลยีแบบ Gravure ลงบนแผ่นฟิล์ม แล้วนำมาเคลือบลงบนกระสอบ ได้เป็นงานพิมพ์แบบ 3 มิติ ที่ให้ภาพเหมือนจริงหรือมีการใช้ Graphic Design ได้ตามความต้องการเหมาะสำหรับกลุ่มลูกค้าที่ต้องการภาพลักษณ์ทางการตลาดในตลาดระดับบน หรือระดับ Premium

■ บรรจุภัณฑ์ชนิดอ่อนตัว (Flexible Packaging)

เป็นบรรจุภัณฑ์ที่ทำจากพลาสติก, ฟิล์ม, อลูมิเนียมฟอยด์ แล้วนำมาเคลือบรวมกันเป็นแผ่นและตัดรูปให้ได้ขนาดตามแบบที่ต้องการ ซึ่งจะเน้นไปที่ความสวยงามและลักษณะการบรรจุที่มีรูปแบบเฉพาะของอุตสาหกรรมนั้นๆ เช่น ถุง Nylon ถุง LLDPE และถุงฟอยด์ เป็นต้น

■ บรรจุภัณฑ์อื่นๆ เช่นกล่องลูกฟูกและฉลาก (Others Packaging: Carton, Label)

เป็นบรรจุภัณฑ์ที่นอกเหนือจากกลุ่มของบรรจุภัณฑ์พลาสติก เช่นกล่องลูกฟูก โดยผลิตจากกระดาษคราฟท์นำมาขึ้นลอนและพิมพ์ตามแบบที่ลูกค้าต้องการ รวมถึงฉลากประเภทต่างๆที่หลากหลายนับกับความต้องการใช้งานของลูกค้า เช่นฉลากกระดาษหรือฉลากพีวีซีกันน้ำ เป็นต้น โดยบรรจุภัณฑ์เหล่านี้ จะไม่ได้ผลิตเอง โดยจะอาศัยวิธีการซื้อมาขายไปตามกำไรที่เหมาะสม

2.1.2 ธุรกิจพัฒนาอสังหาริมทรัพย์ของบริษัทร่วม

บริษัทดำเนินธุรกิจพัฒนานิคมอุตสาหกรรมและพัฒนาอสังหาริมทรัพย์ ผ่านบริษัทร่วม คือ บริษัท นวนคร จำกัด (มหาชน) ซึ่งดำเนินธุรกิจด้านพัฒนาอสังหาริมทรัพย์ในรูปแบบเขตส่งเสริมอุตสาหกรรม นวนคร พร้อมระบบสาธารณูปโภคอย่างครบถ้วน โครงการตั้งอยู่กิโลเมตรที่ 46 ถนนพหลโยธิน ตำบลคลองหนึ่ง อำเภอคลองหลวง จังหวัดปทุมธานี ในพื้นที่ประมาณ 6,135 ไร่ แบ่งพื้นที่ในโครงการเป็นพื้นที่เขตอุตสาหกรรม เขตที่อยู่อาศัย เขตพาณิชยกรรม และเขตปลอดอากร สำหรับเขตพื้นที่อุตสาหกรรมนวนคร ได้จัดสรรพื้นที่ ทางด้านทิศเหนือของโครงการเดิมเพื่อพัฒนาเป็นพื้นที่สำหรับธุรกิจ

อุตสาหกรรมขนาดกลางและขนาดย่อม ปัจจุบันบริษัทถือหุ้นในอัตราร้อยละ 12.01 ของทุนจดทะเบียนชำระแล้ว ณ วันที่ 31 ธันวาคม 2559 นอกจากนี้ยังได้ขยายการลงทุนใหม่ไปยังเขตส่งเสริมอุตสาหกรรมอำเภอสูงเนิน จังหวัดนครราชสีมา ซึ่งอยู่ในพื้นที่ที่ได้รับการส่งเสริมการลงทุนจาก BOI โดยมีพื้นที่โครงการประมาณ 2,000 ไร่ ถือเป็นนิคมที่ทันสมัยที่สุดในเขตตะวันออกเฉียงเหนือ

2.2 การตลาดและการแข่งขัน

2.2.1 การดำเนินงานด้านการตลาดและการขายในปี 2559

การดำเนินงานด้านการตลาดและการขายในปี 2559 นั้นยังคงมุ่งเน้นการเพิ่มยอดขายควบคู่กับการทำตลาดในรูปแบบ The One Stop Service Packaging Solution โดยการสร้างพันธมิตรทางธุรกิจเพื่อสร้างความหลากหลายด้านบรรจุภัณฑ์ให้กับลูกค้า ไม่เฉพาะเพียงแต่กระสอบพลาสติกเท่านั้น แต่ยังให้บริการตั้งแต่การออกแบบไปจนถึงการส่งมอบสินค้าสำหรับบรรจุภัณฑ์ทุกประเภทตามที่คุณลูกค้าต้องการ โดยผลการดำเนินงานด้านการขายสินค้า (เฉพาะสินค้าเกรด A) เมื่อเปรียบเทียบกับปีที่ผ่านมาแสดงได้ดังนี้

ประเภทสินค้า	2559			2558		
	จำนวน		คิดเป็น	จำนวน		คิดเป็น
	(บาท)	(ตัน)	(%)	(บาท)	(ตัน)	(%)
Normal Goods						
กระสอบพิมพ์ Flexo	165,408,896.06	2,429.29	62.88%	153,226,942.41	2,113.85	52.73%
กระสอบพิมพ์ Flexo เคลือบ	39,357,462.31	487.05	12.61%	41,458,241.45	497.57	12.41%
กระสอบไม่พิมพ์	21,395,738.82	339.37	8.78%	31,251,793.30	454.99	11.35%
รวม Normal Goods	226,162,097.19	3,255.71	84.28%	225,936,977.16	3,066.41	76.49%
Premium Goods						
กระสอบพิมพ์ Half Tone	-	-	0.00%	48,782.10	0.48	0.01%
กระสอบพิมพ์เคลือบ Gravure	20,523,824.60	186.02	4.82%	55,091,717.00	510.66	12.74%
รวม Premium Goods	20,523,824.60	186.02	4.82%	55,140,499.10	511.14	12.75%
รวม Outsourcing	38,886,996.30	421.38	10.91%	39,109,760.79	431.15	10.76%
รวมทุกประเภท	285,572,918.09	3,863.11	100.00%	320,187,237.05	4,008.70	100.00%

จะเห็นได้ว่าในภาพรวมยอดขายสินค้าในปี 2559 มีปริมาณที่ลดลงกว่าปี 2558 ทั้งในด้านปริมาณผลผลิตและด้านรายได้ โดยปริมาณผลผลิตในส่วนของโรงงานนั้นลดลงจาก 4,008.70 ตัน เป็น

3,863.11 ตัน หรือคิดเป็น -3.63% ส่วนในด้านรายได้จาก 320.19 ล้านบาท ลดลงเป็น 285.57 ล้านบาท หรือคิดเป็น -10.81%

การลดลงของยอดขายในปี 2559 เป็นผลมาจากการปรับลดกำลังการผลิตของเครื่องจักรในปีที่ผ่านมา โดยการลดจำนวนเครื่องผลิตเส้นเทป และเครื่องทอผืนผ้า เนื่องจากการลดเครื่องจักรที่มีอายุการใช้งานผ่านมานานกว่า 20 ปี ซึ่งเป็นต้นเหตุการเกิดของเสียในกระบวนการผลิต และส่งผลต่ออัตราการผลิตของพลังงานไฟฟ้า อีกทั้งระหว่างปี 2559 บริษัทได้ทำบันทึกข้อตกลงในการแบ่งส่วนการผลิต กระสอบเคลือบ Gravure ตามเงื่อนไขการได้รับสิทธิบัตรของ กลุ่มบริษัทนิกรอุตสาหกรรม จึงทำให้ปริมาณการผลิตส่วนของกระสอบเคลือบ Gravure ลดลงอย่างมีนัยสำคัญ

แต่ทั้งนี้บริษัทได้ปรับแผนการผลิตและการขายโดยให้เพิ่มสัดส่วนประเภทสินค้า Normal Goods อาทิ กระสอบพิมพ์ Flexo โดยการมุ่งเน้นการขายสินค้าให้กับลูกค้ารายใหญ่ที่มีลักษณะเป็น Mass products ในรูปแบบของการประมูล รวมถึงสินค้าประเภท Outsourcing ที่สามารถสร้างยอดขายได้อย่างสม่ำเสมอ ซึ่งการลดกำลังการผลิตจากการยกเลิกเครื่องจักรเท่านั้น ส่งผลให้ต้นทุนการผลิตกระสอบต่ำลง และเป็นการนำพื้นที่อาคารโรงงานที่มีอยู่มาปรับปรุงสำหรับโครงการบรรจุภัณฑ์ชนิดอ่อน (Flexible Packaging) เพื่อขยายธุรกิจและเพิ่มยอดขายในอนาคต โดยจะกล่าวถึงรายละเอียดของโครงการในหัวข้อต่อไป

2.2.2 ลักษณะลูกค้า กลุ่มลูกค้าเป้าหมาย การจำหน่ายและช่องทางการจำหน่าย

กลุ่มลูกค้าของบริษัทเป็นลักษณะของโรงงานอุตสาหกรรมหรือผู้ผลิตสินค้าทางการเกษตร อาทิ ผู้ผลิตและบรรจุข้าวสารหรือโรงสีข้าว, ผู้ผลิตอาหารสัตว์, ผู้ผลิตแป้งมันสำปะหลังหรือแป้งข้าวโพด, ผู้ผลิตปุ๋ย, ผู้ผลิตน้ำตาล และโรงน้ำแข็ง เป็นต้น ซึ่งในแต่ละกลุ่มอุตสาหกรรมนั้น ก็จะมีฤดูกาลที่แตกต่างกันออกไปตามความต้องการของผู้บริโภคและตามฤดูกาลเก็บเกี่ยวของพืชผลนั้นๆ เช่น อุตสาหกรรมน้ำตาลที่จะมีการเปิดหีบในช่วงเดือนตุลาคม และปิดหีบในช่วงเดือนเมษายน อุตสาหกรรมปุ๋ยที่จะมีความต้องการใช้มากในช่วงก่อนเข้าหน้าฝน หรือในกลุ่มโรงน้ำแข็งที่จะมีปริมาณการใช้งานสูงในช่วงเทศกาลต่างๆ

การกำหนดกลุ่มลูกค้าเป้าหมายของบริษัทจึงจะต้องพิจารณาถึงฤดูกาลและปัจจัยที่มีผลกระทบต่ออุตสาหกรรมของกลุ่มลูกค้าด้วย โดยในปีที่ผ่านมา บริษัทมุ่งเน้นกลุ่มเป้าหมายที่เป็นผู้ผลิตอาหารสัตว์, ผู้ผลิตแป้งมันสำปะหลังหรือแป้งข้าวโพด และอุตสาหกรรมข้าว เนื่องจากเป็นกลุ่มที่มี

ความเป็นฤดูกาลน้อย มียอดการสั่งซื้อที่สม่ำเสมอตลอดทั้งปี ซึ่งในอันดับยอดขายลูกค้า 10 อันดับแรกของบริษัทนั้น มีรายละเอียดดังนี้

- | | |
|------------------------------------|-------------|
| 1. ลูกค้ากลุ่มอุตสาหกรรมอาหารสัตว์ | จำนวน 6 ราย |
| 2. ลูกค้ากลุ่มอุตสาหกรรมข้าว | จำนวน 3 ราย |
| 3. ลูกค้ากลุ่มอุตสาหกรรมแป้ง | จำนวน 1 ราย |

นอกจากนั้นบริษัท ยังมุ่งเน้นในส่วนของลูกค้ากลุ่มอื่นๆ ที่นอกเหนือจากผู้ใช้กระสอบ เช่น กลุ่มอุตสาหกรรมเคมีภัณฑ์, อุตสาหกรรมผลิตชิ้นส่วนยานยนต์ รวมไปถึงกลุ่มสถานพยาบาล ซึ่งมีความต้องการในการใช้ผลิตภัณฑ์ที่หลากหลายต่างกันไป โดยบริษัทมุ่งหวังจะทำการตลาดเพื่อสร้างพื้นฐานในส่วนของกลุ่มบรรจุภัณฑ์ชนิดอ่อนตัว (Flexible Packaging) และ บรรจุภัณฑ์อื่นๆ ให้เป็นที่รู้จัก เพื่อขยายตลาดวงกว้างออกไปในอนาคต

จากลักษณะลูกค้าของบริษัทที่เป็นโรงงานอุตสาหกรรม และลักษณะสินค้าที่มีความหลากหลายเรื่องส่วนประกอบต่างๆ ซึ่งขึ้นอยู่กับความต้องการของลูกค้าแต่ละราย (Customize Products) บริษัทจึงใช้พนักงานขายเป็นช่องทางการจัดจำหน่ายหลัก เพื่อให้เกิดการสื่อสาร 2 ทางระหว่างลูกค้า ในการอธิบายและรับความต้องการของลูกค้ามาทำการผลิตให้ถูกต้อง โดยมีการแบ่งทีมขายออกเป็น 2 ทีมตามลักษณะผลิตภัณฑ์และตามพื้นที่ภูมิศาสตร์ เพื่อให้พนักงานขายมีความชำนาญเฉพาะด้านในผลิตภัณฑ์นั้นๆ และสามารถบริหารค่าใช้จ่ายในการเดินทางตามพื้นที่ที่ตนเองดูแลอยู่ได้ โดยจะมุ่งเน้นการบริการที่ยืดลูกค้าเป็นจุดศูนย์กลางเพื่อรองรับและตอบสนองความต้องการที่แตกต่างของลูกค้าไม่ว่าจะเป็นธุรกิจขนาดเล็กขนาดกลางและขนาดใหญ่ และเป็นที่ปรึกษาทางด้านบรรจุภัณฑ์พลาสติกให้แก่ลูกค้า ทั้งนี้เพื่ออำนวยความสะดวกและในการลดช่องทางการติดต่อซึ่งอาจเกิดการเสียเวลากับธุรกิจของลูกค้าได้ บริษัท จะดำเนินการให้บริการแบบ One Stop Service กล่าวคือพนักงานผู้ขายจะสามารถรองรับความต้องการและอำนวยความสะดวกให้แก่ลูกค้าได้ในทุกด้านที่เกี่ยวกับบรรจุภัณฑ์

ด้านการกระจายสินค้านั้น บริษัทมีรถขนส่งของบริษัทเอง ซึ่งมีความสามารถส่งสินค้าได้สูงสุดถึง 20 คันต่อวัน และมีการให้บริการ Outside source จากบริษัทขนส่งภายนอกบ้าง ในกรณีที่ออกนอกเส้นทางประจำ โดยในการจัดส่งแต่ละครั้งทางบริษัทจะคำนึงถึงความเหมาะสมกับต้นทุนค่าขนส่งที่เกิดขึ้นเสมอ

2.2.3 การแข่งขันของธุรกิจผลิตและจำหน่ายบรรจุภัณฑ์พลาสติก

การขยายตัวของอุตสาหกรรมกระสอบพลาสติกในปัจจุบันขึ้นอยู่กับการใช้กระสอบพลาสติกแทนกระสอบปอเพื่อบรรจุข้าวสาร นอกจากนั้นก็ยังมีการใช้กระสอบพลาสติกเป็นบรรจุภัณฑ์สำหรับปุ๋ยเคมี อาหารสัตว์ และผลผลิตทางการเกษตร เป็นต้น อุตสาหกรรมกระสอบพลาสติกมีการเติบโตอย่างต่อเนื่องตั้งแต่ปี 2534 ที่กระทรวงอุตสาหกรรมได้อนุญาตให้มีการตั้งและขยายโรงงานผลิตกระสอบพลาสติกภายในประเทศได้โดยเสรี อุตสาหกรรมกระสอบพลาสติกเพื่อส่งออกในระยะแรกสามารถขยายตัวได้ดีจากการส่งออกไปยังกลุ่มประเทศประชาคมยุโรป โดยส่วนใหญ่เป็นการส่งออกกระสอบพลาสติกขนาดเล็ก ต่อมาตลาดประชาคมยุโรปได้เปลี่ยนขนาดกระสอบที่ใช้เป็นขนาด 500-1,000 กิโลกรัม (1 ตัน) ซึ่งสามารถใช้ซ้ำได้ 5 ครั้ง ทำให้จำนวนการใช้ต่อกระสอบหนึ่งใบเพิ่มขึ้นและต้นทุนการใช้ลดลง แต่ในขณะนั้นผู้ผลิตในประเทศไทยยังไม่สามารถผลิตกระสอบขนาดใหญ่ได้ ประกอบกับประเทศไทยถูกตัดสิทธิพิเศษทางศุลกากร (GSP) ทำให้ไทยสูญเสียตลาดส่งออกที่สำคัญนี้ไป ผู้ผลิตส่วนใหญ่จึงหันมาผลิตเพื่อขายในประเทศแทน โดยมีการขยายตัวอย่างสูงในช่วงที่การใช้กระสอบปอหดตัวอย่างมากและอุตสาหกรรมการเลี้ยงกุ้งกุลาดำกำลังขยายตัว ทำให้มีการใช้กระสอบพลาสติกเพื่อบรรจุอาหารสำหรับเลี้ยงกุ้ง

การผลิตเพื่อขายในประเทศส่วนใหญ่ใช้เป็นบรรจุภัณฑ์ในอุตสาหกรรมข้าวสาร อุตสาหกรรมปุ๋ย อุตสาหกรรมเคมี และอุตสาหกรรมอาหารสัตว์ รวมถึงความต้องการใช้กระสอบพลาสติกบรรจุข้าวสารส่งออกซึ่งใช้แทนกระสอบปอทำให้กำลังการผลิตโดยรวมเพิ่มขึ้นอย่างมาก และคาดว่าจะมีปริมาณการผลิตกว่าแสนตันต่อปีในปัจจุบัน

ปัจจุบันมีผู้ผลิตกระสอบพลาสติกรายใหญ่และขนาดกลาง แบ่งได้เป็นสามกลุ่มคือ

1. กลุ่มผู้ผลิตกระสอบพลาสติกเพื่อให้บรรจุผลิตภัณฑ์ของตนเอง ทั้งปุ๋ยเคมีและพืชผลเกษตร เช่น บริษัท ไทยเอ็นวีรลเคมี จำกัด บริษัท เกษตรรุ่งเรืองพืชผล จำกัด เป็นต้น
2. กลุ่มผู้ผลิตเพื่อใช้เองบางส่วน แต่มีกำลังการผลิตเหลือ จึงออกจำหน่ายบางส่วนด้วย เช่น บริษัท แหลมทองอุตสาหกรรม จำกัด บริษัท ซีพี อุตสาหกรรม จำกัด เป็นต้น
3. กลุ่มผู้ผลิตเพื่อจำหน่ายทั้งหมด เช่น บริษัท เอ็นอีพี อสังหาริมทรัพย์และอุตสาหกรรม จำกัด (มหาชน) บริษัท อุตสาหกรรมผ้าเคลือบพลาสติกไทย จำกัด (มหาชน) บริษัท นิธิกรอุตสาหกรรม จำกัด บริษัท อุตสาหกรรมอำนวยการไทย จำกัด บริษัท โรงงานลักกี้สตาร์การทอ จำกัด เป็นต้น

ตลาดบรรจุภัณฑ์กระสอบพลาสติกนั้น มีลักษณะตลาดเป็นแบบ Perfectly competitive market หรือผู้ขายมากมาย คือไม่มีผู้นำตลาดอย่างชัดเจนรายใดรายหนึ่ง หรือกลุ่มใดกลุ่มหนึ่ง สินค้ามีความแตกต่างกันเล็กน้อยทำให้ระดับราคาสินค้าของผู้ผลิตในตลาดจะไม่ค่อยแตกต่างกันนัก หรือกล่าวได้ว่าผู้ผลิตมีอำนาจในการกำหนดราคาค่อนข้างต่ำ ขึ้นอยู่กับคุณภาพและบริการที่แตกต่างกันออกไปตามกลยุทธ์ของแต่ละบริษัท อีกทั้งลูกค้าไม่มีต้นทุนในการเปลี่ยนผู้ผลิต (Switching cost ต่ำ) การแข่งขันในตลาดจึงค่อนข้างรุนแรง โดยสำหรับบริษัท เอ็นอีพี อสังหาริมทรัพย์และอุตสาหกรรม จำกัด (มหาชน) จัดอยู่ในกลุ่มผู้ผลิตเพื่อจำหน่ายทั้งหมด โดยมีส่วนแบ่งการตลาดอยู่ประมาณ 2-3 %

จากการที่เม็ดพลาสติกเป็นวัตถุดิบหลักมีสัดส่วนที่สูงมาก ทำให้สภาวะของอุตสาหกรรมเม็ดพลาสติกและราคาเม็ดพลาสติกมีผลกระทบอย่างมากต่อการผลิต ราคา และความสามารถในการแข่งขันของอุตสาหกรรมกระสอบพลาสติก โดยที่เม็ดพลาสติกเป็นผลิตภัณฑ์ขั้นปลายของอุตสาหกรรมปิโตรเคมี แต่รัฐบาลไทยมีนโยบายส่งเสริมและคุ้มครองอุตสาหกรรมปิโตรเคมีในประเทศมาโดยตลอด โดยเฉพาะอย่างยิ่งคือ การตั้งอัตราภาษีนำเข้าไว้ค่อนข้างสูง เช่น ช่วงก่อนปี 2538 อัตราภาษีสูงถึงร้อยละ 40 ของราคานำเข้า ทำให้ผู้ผลิตเม็ดพลาสติกไทยสามารถบวกส่วนต่างกำไรพิเศษได้สูงเท่ากับอัตราภาษีนำเข้า ผลก็คือแม้ผู้ผลิตและกระสอบพลาสติกไทยจะหันมาใช้เม็ดพลาสติกที่ผลิตภายในประเทศ แต่ต้นทุนวัตถุดิบก็มิได้ลดลง รัฐบาลเพิ่งจะเริ่มผ่อนคลายการคุ้มครองอุตสาหกรรมปิโตรเคมีไทยเมื่อไม่นานมานี้เอง โดยมีการลดอัตราภาษีนำเข้าภายใต้กรอบการค้าเสรีอาเซียน หรือ อาฟตาในช่วงปี 2538-2539 ราคาเม็ดพลาสติกจึงได้เริ่มลดต่ำลงมาบ้าง

อุตสาหกรรมกระสอบพลาสติกมีการแข่งขันทั้งกับอุตสาหกรรมบรรจุภัณฑ์ประเภทอื่นๆ เช่น ถุงกระดาษ กล่องลูกฟูก ถุงบรรจุภัณฑ์แบบอ่อน เป็นต้น ในกรณีนี้ อุตสาหกรรมกระสอบพลาสติกมีความสามารถในการแข่งขันที่ดีเนื่องจากกระสอบพลาสติกมีคุณสมบัติที่หลากหลายในทั้งด้านขนาด ความทนทาน ราคา และรูปแบบสีลื่นต่างๆ ทำให้ใช้ทดแทนบรรจุภัณฑ์ประเภทอื่นได้ดี นอกจากนี้ ผู้ผลิตกระสอบพลาสติกก็ยังมีการแข่งขันกันเองภายในอุตสาหกรรม ซึ่งเป็นการแข่งขันที่ค่อนข้างสูง ทั้งเรื่องราคา และคุณภาพ

โดยปัจจุบันการส่งออกถุงและกระสอบพลาสติกไทยไปยังตลาดต่างประเทศมีแนวโน้มที่จะเผชิญกับมาตรการกีดกันที่มีไข่มากขึ้น โดยเฉพาะอย่างยิ่งในตลาดยุโรป ญี่ปุ่น และสหรัฐอเมริกา ซึ่งอาจมีมาตรการกีดกันสองประเด็นใหญ่ คือ มาตรฐานด้านสิ่งแวดล้อมซึ่งกำหนดให้บรรจุภัณฑ์พลาสติกสามารถย่อยสลายได้ง่าย หรือต้องสามารถนำกลับมาหมุนเวียน (รีไซเคิล) ได้ง่าย เป็นต้น ตลอดจน มาตรฐานด้านสุขอนามัย เช่น ถุงและกระสอบพลาสติกที่บรรจุอาหารหรือพืชผลเกษตรต้องไม่มีการซึมของสารเคมี จะต้อง

ไม่ฉีกขาดง่าย หรือต้องไม่เป็นอันตรายต่อเด็กเล็ก เป็นต้น ทั้งนี้สำนักงานมาตรฐานผลิตภัณฑ์อุตสาหกรรม และคณะกรรมการส่งเสริมการลงทุนได้มีบทบาทสำคัญในการยกระดับอุตสาหกรรมถุงและกระสอบ พลาสติกไทยให้เป็นอุตสาหกรรมส่งออกสำคัญของประเทศ โดยกำหนดนโยบายส่งเสริมการลงทุนใน อุตสาหกรรมถุงและกระสอบพลาสติกแก่ทั้งผู้ผลิตเดิมและผู้ผลิตรายใหม่เพื่อการส่งออก เช่น มีข้อกำหนดให้ ส่งออกผลิตภัณฑ์ถุงและกระสอบพลาสติกในสัดส่วนที่แน่นอนของผลผลิตทั้งหมด เป็นต้น นอกจากนี้ การ ส่งเสริมการลงทุนได้มีการกำหนดมาตรฐานด้านคุณภาพผลิตภัณฑ์ สุขอนามัย ความปลอดภัยสำหรับผู้บริโภค และมาตรฐานด้านสิ่งแวดล้อมในประเทศส่งออก มาตรฐานสิ่งแวดล้อมในประเทศไทย ทั้งนี้โดยความร่วมมือกับสำนักงานมาตรฐานผลิตภัณฑ์อุตสาหกรรม และกรมโรงงานอุตสาหกรรม

สำหรับอุตสาหกรรมผลิตบรรจุภัณฑ์พลาสติกในปี 2559 มีแนวโน้มที่ดีขึ้นจากปีก่อน โดยธุรกิจจะได้รับปัจจัยบวกจากการฟื้นตัวของอุตสาหกรรมปลายทาง โดยเฉพาะอุตสาหกรรมอาหารที่ใช้วัตถุดิบเช่น แป้ง ข้าว ปริมาณการผลิตกลับมาขยายตัวเพิ่มขึ้น รวมทั้งการขยายตัวของธุรกิจโมเดิร์นเทรด โดยเฉพาะร้านสะดวกซื้อและไฮเปอร์มาเก็ตที่มีจำนวนสาขาเพิ่มขึ้นต่อเนื่องตามการขยายตัวของชุมชนเมือง ส่งผลให้มีความต้องการใช้บรรจุภัณฑ์พลาสติกเพิ่มขึ้น ขณะที่ราคาเม็ดพลาสติกที่ลดลงตามระดับราคาน้ำมัน และ อัตราดอกเบี้ยที่อยู่ในระดับต่ำ ช่วยให้ต้นทุนในการดำเนินธุรกิจลดลง ด้านตลาดส่งออกได้รับปัจจัยบวกจากการฟื้นตัวของเศรษฐกิจสหรัฐอเมริกาที่เป็นผู้นำเข้าบรรจุภัณฑ์พลาสติกจากไทยมากเป็นอันดับ 2 รองจาก ญี่ปุ่น อย่างไรก็ตาม ยังคงต้องจับตาการฟื้นตัวของเศรษฐกิจโลก ซึ่งมีแนวโน้มจะฟื้นตัวอย่างล่าช้า และอาจกระทบต่อความต้องการใช้บรรจุภัณฑ์พลาสติกที่ลดลง

ทั้งนี้สภาวะอุตสาหกรรมกระสอบพลาสติกปัจจุบัน ในภาพรวมยังมีการเติบโตอย่างต่อเนื่อง เนื่องจากมีความต้องการใช้ที่สูงขึ้นและยังไม่มีสินค้าทดแทนในลักษณะบรรจุภัณฑ์ การคาดการณ์แนวโน้มของตลาดในอีก 5-6 ปีข้างหน้าจะยังคงมีการเติบโตอย่างต่อเนื่อง เพราะสินค้าที่นำมาบรรจุกระสอบ พลาสติกนั้น เป็นสินค้าทางการเกษตรและสินค้าที่อยู่ในห่วงโซ่ของการอุปโภคบริโภคประจำวัน ซึ่งเป็น อุตสาหกรรมพื้นฐานของประเทศ อีกทั้งในด้านของบรรจุภัณฑ์ทดแทน เช่น ใบโอ-พลาสติก ยังคงต้องใช้ เวลาอีกหลายปีกว่าจะพัฒนาได้สำเร็จ แต่ทั้งนี้ปัญหาในเรื่องนโยบายของรัฐ รวมถึงสภาพภูมิอากาศ เป็น ปัจจัยภายนอกที่ส่งผลกระทบค่อนข้างรุนแรงต่อการเติบโตของอุตสาหกรรม ดังนั้นบริษัทจะต้องวางกลยุทธ์ ในการแข่งขันโดยคำนึงความเสี่ยงจากปัจจัยเหล่านี้ให้ดี

แนวโน้มในปี 2559 นั้น จะได้รับอิทธิพลจากการเปิด AEC เมื่อช่วงปลายปี 2558 ที่ผ่านมา ซึ่งเป็น ทั้งโอกาสและอุปสรรค เนื่องจากลักษณะตลาดแบบคู่แข่งกันมากรายนั้น มี Barrier to Entry ค่อนข้างต่ำ คือ

คู่แข่งชั้นรายใหม่สามารถเข้าสู่ตลาดได้โดยง่าย แนวโน้มการแข่งขันในอนาคตหากผู้ผลิตรายใดสามารถควบคุมต้นทุนได้ดี และสร้างความแตกต่างด้านสินค้าและบริการจากคู่แข่งในตลาดเพื่อให้เป็นที่ยึดจำของลูกค้าได้ ย่อมจะมีความได้เปรียบกว่า อย่างไรก็ดี จากการวางรากฐานในการปรับปรุงโรงงานจนได้รับมาตรฐานสากลต่างๆ การปรับปรุงเครื่องจักรใหม่ที่มีเทคโนโลยีทันสมัยเพื่อเพิ่มประสิทธิภาพและลดการใช้แรงงานที่ไม่จำเป็น รวมถึงการนำวัตถุดิบรีไซเคิลมาใช้ในการกระบวนการผลิตเพื่อลดต้นทุน ถือเป็นจุดแข็งของบริษัทที่จะสร้างความได้เปรียบในการแข่งขันในอนาคตได้เป็นอย่างดี

การขายตลาดในส่วนบรรจุภัณฑ์ชนิดอ่อนตัว (Flexible Packaging) เป็นอีกหนึ่งปัจจัยที่บริษัทพิจารณาลงทุนขยายสายการผลิตใหม่ในอนาคต เนื่องจากเล็งเห็นถึงโอกาสและข้อได้เปรียบที่เหมาะสมไม่ว่าจะเป็น พื้นฐานของลูกค้าเดิมซึ่งเชื่อมั่นในผลิตภัณฑ์ของบริษัท นับเป็นจุดเด่นที่สำคัญของบริษัท โดยจะทำให้มีฐานลูกค้ารองรับในช่วงแรกของการเปิดตลาด ซึ่งทำให้บริษัท สามารถวางแผนการบริการลูกค้าด้านบรรจุภัณฑ์ได้แบบครบวงจร รวมถึงการมีทำเลที่ตั้งเหมาะสมแก่การกระจายสินค้า โดยโรงงานผลิตนั้นตั้งอยู่ในศูนย์กลางการกระจายสินค้าสู่ภาคอีสานและส่วนภาคกลางตอนบน ซึ่งติดกับถนนมิตรภาพ ทำให้เป็นข้อได้เปรียบเรื่องการจัดส่งและกระจายสินค้าได้อย่างรวดเร็ว อีกทั้งสามารถใช้ทรัพยากรเดิมที่มี และไม่จำเป็นต้องลงทุนสูงเนื่องจากเป็นบรรจุภัณฑ์ที่มีลักษณะการผลิตใกล้เคียงกับกระสอบพลาสติก สามารถใช้ทีมงานผลิต, บริหารและขาย ที่มีอยู่เดิมทั้งหมด รวมถึงพื้นที่อาคารเดิมของบริษัทซึ่งพร้อมรองรับระบบมาตรฐาน

2.3 การจัดหาผลิตภัณฑ์

วัตถุดิบ

- Raw material (วัตถุดิบ) : วัตถุดิบหลักที่ใช้ในการผลิตคือ เม็ดพลาสติก PP (Polypropylene) เกรด Yarn ผสมกับเม็ด Calcium ในสัดส่วนที่เหมาะสม โดยใช้วัตถุดิบในประเทศจาก ผู้ผลิตเม็ดพลาสติกในประเทศ จำนวน 2 ราย คือ IRPC และ HMC ซึ่งปัจจุบันบริษัทจะทำการจองเม็ดพลาสติกล่วงหน้า 1 เดือนในปริมาณ 60% ของความต้องการใช้ของเดือนนั้นๆกับผู้ผลิต และอีก 40% จะทำการสั่งซื้อตามรอบการสั่งซื้อกับตัวแทนจำหน่ายอื่นๆ เพื่อควบคุมความผันผวนของราคา และป้องกันการขาดแคลนวัตถุดิบ

กระบวนการผลิต และกำลังการผลิต

- Extrude (ฉีดเส้นเทป) : นำเม็ด PP และ เม็ด Calcium มาหลอมแล้วรีดเป็นแผ่นบางๆ แล้วจึงตัดย่อย (Slit) ออกเป็นเส้นเทป ตามความหนาและขนาดความกว้างที่ต้องการ กรอเข้าแกนหลอดเพื่อรอการนำไปเข้าเครื่องทอ ในปี 2559 บริษัทได้ลดเครื่องฉีดเส้นเทปลงจำนวน 1 เครื่อง ซึ่งเป็นเครื่องที่อายุการใช้งานมานานกว่า 20 ปี มีกำลังการผลิตต่อวันต่ำ ไม่เกิดความคุ้มค่าในต้นทุนการผลิต ทำให้ปัจจุบันบริษัทมีเครื่อง Extruder ทั้งหมด 1 เครื่อง ยี่ห้อ Hengli กำลังการผลิตรวม 300 ตันต่อเดือน
- Weaving (การทอ) : นำหลอดเส้นเทปที่ได้จากเครื่อง Extruder มาเข้าเครื่องทอ สานขึ้นเป็นผืนผ้า กระสอบตามหน้ากว้างที่ต้องการ ซึ่งสามารถทอได้ทั้งลักษณะทรงกระบอก(ทอกลม) และทอเป็นแผ่น ปัจจุบันบริษัทมีเครื่องทอรวมจำนวน 56 เครื่อง กำลังการผลิต 300 ตันต่อเดือน
- Laminate (การเคลือบ) : นำผืนผ้าไปเคลือบพลาสติกทั้ง 2 ด้าน เพื่อป้องกันความชื้น ซึ่งในขั้นตอนนี้ขึ้นอยู่กับความต้องการของลูกค้าว่าจะทำเคลือบหรือไม่ก็ได้ โดยสามารถผลิตได้ทั้งแบบเคลือบเป็นมันวาว และเคลือบด้าน ในกรณีที่เป็นสินค้ากราเวียร์จะนำฟิล์มที่มีการพิมพ์ลวดลายโลโก้แล้ว มาทำการเคลือบติดกับกระสอบ ในขั้นตอนนี้เลย ปัจจุบันมีเครื่องเคลือบจำนวน 2 เครื่อง กำลังการผลิตรวมประมาณ 150 ตันต่อเดือน
- Printing (งานพิมพ์) : ใช้บล็อกยางที่แกะลวดลาย โลโก้ ตีบนลูกกลิ้งผ่านสีแล้วพิมพ์กดลงบนผืนผ้ากระสอบ ซึ่งเรียกวิธีการพิมพ์เช่นนี้ว่าการพิมพ์ Flexo ซึ่งจะได้งานพิมพ์ที่มีความละเอียดต่ำกว่าการพิมพ์แบบกราเวียร์ ปัจจุบันมีเครื่องพิมพ์ 12 สี จำนวน 3 เครื่อง และเครื่องพิมพ์ขนาดเล็ก 5 สี แบบป้อนใบ จำนวน 3 เครื่อง และเครื่องพิมพ์ 6 สี จำนวน 1 เครื่องกำลังการผลิตรวมประมาณ 250 ตันต่อเดือน
- Cutting & Sewing (งานตัดและงานเย็บ) : นำผืนผ้ากระสอบมาตัดตามความยาวที่ลูกค้าต้องการ และเย็บกันถุง โดยในขั้นตอนนี้อาจจะมีการปิดหรือจับจีบข้างกระสอบด้วยขึ้นอยู่กับลักษณะที่ลูกค้าต้องการ ปัจจุบันบริษัทได้นำเครื่องจักรอัตโนมัติมาใช้ในส่วนของงานตัดเย็บ เพื่อเพิ่มประสิทธิภาพในการผลิต โดยมีกำลังการผลิต 350 ตันต่อเดือน

2.4 โครงการลงทุนในอนาคต

ในปี 2559 บริษัทได้เล็งเห็นถึงโอกาสในธุรกิจบรรจุภัณฑ์ และตั้งเป้าการเป็นผู้ผลิตและบริการบรรจุภัณฑ์อย่างครบวงจร จึงได้ขออนุมัติต่อคณะผู้ถือหุ้นในการเพิ่มทุนจดทะเบียน เพื่อนำไปขยายโครงการลงทุนต่างๆ และผลักดันธุรกิจให้เติบโตอย่างยั่งยืนในอนาคต ได้แก่ “โครงการบรรจุภัณฑ์กราเวียร์” ซึ่งเป็นสินค้าประเภทบรรจุภัณฑ์ชนิดอ่อน (Flexible Packaging) ที่ใช้ได้กับหลายอุตสาหกรรม เช่น อาหารสำเร็จรูป, ข้าวสาร, ขนมขบเคี้ยว และของใช้ประจำวันทั่วไป เป็นต้น ซึ่งเป็นโครงการที่ให้อัตรากำไรขั้นต้นสูงกว่าธุรกิจเดิม อีกทั้งยังมีขนาดตลาดที่ใหญ่กว่ากระสอบพลาสติกหลายเท่าตัว



บริษัทเตรียมเงินลงทุนกว่า 90 ล้านบาท เพื่อการลงทุนจัดซื้อเครื่องจักรใหม่เพื่อเพิ่มสายการผลิตผลิตภัณฑ์บรรจุภัณฑ์กราเวียร์ แบ่งเป็น 2 เฟส โดยเฟสแรกจะเริ่มติดตั้งในช่วงไตรมาส 4/2559 และคาดว่าจะเริ่มผลิตเชิงพาณิชย์ (COD) พร้อมรับรู้รายได้ในช่วงปลายไตรมาสที่ 1/2560 ขณะที่เฟส 2 จะเริ่มติดตั้งในช่วงไตรมาส 1/2561 และเริ่ม COD เพื่อรับรู้รายได้ในไตรมาส 2/2561 เป็นต้นไป อีกทั้งยังได้ทำการปรับปรุงอาคารสถานที่ และระบบสาธารณูปโภคที่ใช้ในการผลิตสินค้า เพื่อรองรับในสายการผลิตใหม่ และสนับสนุนการผลิตสายการผลิตสินค้าเดิมของบริษัทอีกด้วย

การติดตั้งเครื่องจักรใหม่ จะดำเนินการติดตั้งในพื้นที่อาคารโรงงาน 1 ซึ่งจะว่างลงจากการที่บริษัทจำหน่ายเครื่องจักรเก่าสำหรับการผลิตกระสอบที่มีอายุการใช้งานมานาน และไม่มีประสิทธิภาพออกไป จึงเป็นการประหยัดเงินลงทุน และจากการที่ธุรกิจใหม่นี้ มีกระบวนการรวมถึงฐานลูกค้าที่คล้ายคลึงกับธุรกิจเดิม บริษัทจึงสามารถบริหารจัดการทรัพยากรด้านบุคคลที่มีอยู่ให้เกิดประสิทธิภาพมากกว่าเดิมได้ โดยไม่ต้องเพิ่มค่าใช้จ่ายในการบริหารมากนัก

บริษัทคาดว่า การลงทุนในครั้งนี้จะ ส่งผลต่อผลประกอบการของบริษัท เนื่องจากเป็นสายการผลิตสินค้าที่ตอบสนองความต้องการของลูกค้าของบริษัท ได้ครอบคลุมความต้องการใช้บรรจุภัณฑ์ อีกทั้งยังสามารถลดต้นทุนการผลิตของสายการผลิตเดิมของบริษัท

3. ปัจจัยความเสี่ยง

ปัจจัยภายนอก

1. ราคาเม็ดพลาสติก

เม็ดพลาสติกเป็นวัตถุดิบหลักในการผลิต โดยบริษัทต้องใช้เม็ดพลาสติกถึง 70% ของต้นทุนการผลิตทั้งหมด ซึ่งในปี 2559 ราคาน้ำมันตลาดโลกปรับราคาลงค่อนข้างมาก ส่งผลให้ราคาเม็ดพลาสติกลดลงอย่างมีนัยสำคัญ แต่เริ่มมีการปรับตัวสูงขึ้นในช่วงไตรมาสที่ 4 และมีแนวโน้มสูงขึ้นอย่างต่อเนื่องจนถึงต้นปี 2560 ซึ่งบริษัทจะต้องบริหารวัตถุดิบให้เป็นไปตามการสั่งผลิตและพฤติกรรมการสั่งซื้อของลูกค้า เนื่องจากลักษณะของธุรกิจเป็นแบบผลิตตามคำสั่งซื้อ (Made to Order) จะต้องมีการรับคำสั่งซื้อไว้ล่วงหน้าอยู่ตลอดเวลา

2. อัตราแลกเปลี่ยน

ในปี 2559 อัตราแลกเปลี่ยนระหว่างเงินดอลลาร์ และเงินบาทมีความผันผวนเล็กน้อยเมื่อเทียบกับปีที่ผ่านมา โดยอัตราแลกเปลี่ยนระหว่างเงินดอลลาร์ และเงินบาทจะส่งผลให้ราคาเม็ดพลาสติกมีความผันผวนตามไปด้วย ซึ่งจะส่งผลกระทบต่อต้นทุนการผลิตโดยตรง นอกจากนั้นยังส่งผลกระทบต่อคำสั่งซื้อเครื่องจักรหรือสินค้าจากต่างประเทศ แต่ถือว่ามีความกระทบค่อนข้างน้อย

3. นโยบายของรัฐบาล

เนื่องจากผลิตภัณฑ์ของบริษัท ขึ้นโดยตรงกับอุตสาหกรรมเกษตร โดยเฉพาะอย่างยิ่ง ในอุตสาหกรรมข้าว และอุตสาหกรรมน้ำตาล นโยบายของรัฐบาลเกี่ยวกับการสนับสนุนผลผลิตทางการเกษตร หรือการประกันราคา อาจส่งผลให้ลักษณะของตลาดบิดเบือนไปจากปกติ เช่น การกระจุกตัวของสินค้า หรือการสต็อกสินค้ามากเกินไปจนเกิดความจำเป็น ซึ่งจะมีผลกระทบต่อบริษัทบ้างในบางช่วงเวลา แต่ทางบริษัทก็ได้มีการบริหารความเสี่ยง โดยกระจายสัดส่วนของลูกค้าตามประเภทอุตสาหกรรมให้มีความเหมาะสม (ข้าว ปุ๋ย แป้งมัน และอาหารสัตว์) ไม่กระจุกอยู่ที่อุตสาหกรรมเดียวมากเกินไป

4. สภาพภูมิอากาศ และภัยธรรมชาติ

จากกลุ่มลูกค้าหลักของบริษัทที่เป็นกลุ่มเกษตรกรรม เช่น ข้าว ปุ๋ย แป้งมัน และอาหารสัตว์ เป็นต้น ดังนั้นสภาพภูมิอากาศรวมถึงภัยธรรมชาติต่างๆ ที่ส่งผลกระทบต่อผลผลิตทางการเกษตรไม่ว่าจะเป็น ภัยแล้ง หรืออุทกภัย ถือเป็นความเสี่ยงที่บริษัทไม่สามารถควบคุมได้เช่นกัน

ปัจจัยภายใน

1. ขาดเงินลงทุน และ เงินทุนหมุนเวียน

นับตั้งแต่บริษัทได้ออกจากแผนฟื้นฟูอันเนื่องมาจากภาระหนี้สินที่มากกว่าทรัพย์สินและ การดำเนินธุรกิจบริษัทก็ประสบปัญหาในเรื่องเงินลงทุนมาโดยตลอด อีกทั้งสัดส่วนในการลงทุนของ ธุรกิจหลัก กับบริษัทร่วม ก็มีสัดส่วนที่ไม่สมดุลก่อให้เกิดการพัฒนาธุรกิจเป็นไปอย่างจำกัด แต่อย่างไรก็ดี บริษัทให้ความสำคัญต่อวินัยทางการเงิน เช่น การประหยัดค่าใช้จ่าย การบริหารเงินโดยให้ความสำคัญกับทรัพย์สินที่ก่อเกิดรายได้มาโดยตลอด และในปี 2559 ได้มีการริเริ่มโครงการบรรจุภัณฑ์ชนิดอ่อน (Flexible packaging) โดยได้รับแหล่งเงินทุนด้วยการเพิ่มทุนจากผู้ถือหุ้นรายเดิม ซึ่งจะทำให้บริษัทมีรายได้เพิ่มขึ้น และสามารถพัฒนาธุรกิจจนมีผลกำไรอย่างยั่งยืนได้ในอนาคต

2. การพัฒนาบุคลากร

พื้นฐานธุรกิจของบริษัท เริ่มจากการแปรรูปผลิตภัณฑ์ปอเพื่อทำเป็นกระสอบ ดังนั้น พนักงานส่วนใหญ่ในอดีต เป็นพนักงานที่ใช้แรงงานมาโดยตลอด ประกอบกับการขาดเงินทุนหมุนเวียนมาโดยตลอด ทำให้บริษัทไม่สามารถปรับค่าแรงงานเพื่อการจูงใจในการทำงาน อีกทั้งขาดงบประมาณในการอบรมและพัฒนาบุคลากร ด้วยเหตุดังกล่าว บริษัทจึงได้พยายามใช้เครื่องจักรมาแทนแรงงาน และใช้พนักงานที่มีประสบการณ์ และการใช้ธุรกิจ Outside Source และขอความช่วยเหลือจากหน่วยงานของรัฐเข้ามาอบรม รวมทั้งใช้พนักงานที่มีประสบการณ์เข้ามาอบรมให้แก่พนักงาน เพื่อเพิ่มประสิทธิภาพและลดข้อเสียในกระบวนการผลิต

4. ทรัพย์สินที่ใช้ในการประกอบธุรกิจ

4.1 ลักษณะสำคัญของสินทรัพย์ถาวรหลักที่บริษัทใช้ในการประกอบธุรกิจ

ณ 31 ธันวาคม 2559

สินทรัพย์รวม ตามที่แสดงในงบการเงินตามวิธีส่วนได้เสียของบริษัท ณ วันที่ 31 ธันวาคม 2559 เท่ากับ 769.47 ล้านบาท แบ่งเป็นสินทรัพย์หมุนเวียน 221.11 ล้านบาท คิดเป็นร้อยละ 28.74 ของสินทรัพย์รวม และสินทรัพย์ไม่หมุนเวียน 548.36 ล้านบาท คิดเป็นร้อยละ 71.26 ของสินทรัพย์รวม โดยสินทรัพย์โดยส่วนใหญ่เป็นกรรมสิทธิ์ของบริษัท

ที่ดิน อาคารและอุปกรณ์

บริษัทมีสินทรัพย์ที่เป็นที่ดิน อาคาร และอุปกรณ์ มูลค่าตามบัญชีสุทธิรวม 216.91 ล้านบาท คิดเป็นร้อยละ 28.19 ของสินทรัพย์รวม

รายการ	มูลค่าสุทธิทางบัญชี (ล้านบาท)
ที่ดิน	27.22
ส่วนปรับปรุงที่ดิน อาคารและสิ่งปลูกสร้าง	87.71
เครื่องจักรและอุปกรณ์	59.41
เครื่องตกแต่งและอุปกรณ์สำนักงาน	1.30
ยานพาหนะ	18.98
สินทรัพย์ระหว่างติดตั้ง	22.28
รวม	216.91

การเปลี่ยนแปลงที่สำคัญในระหว่างปี

1. บริษัทได้ปรับปรุงและซื้อทรัพย์สิน ดังนี้

- เครื่องจักรและเครื่องมือ

- 1.1 ติดตั้งอุปกรณ์เพื่อปรับปรุงเครื่องทอ เป็นเครื่องทอกระสอบผ้า
- 1.2 ซื้อเครื่องตัดเย็บอัตโนมัติ Flexo-Phyllis co.,LTD.
- 1.3 ซื้อเครื่องเย็บจับกระสอบ Twist & Gusset Flexo
- 1.4 ซื้อเครื่องบดพลาสติก
- 1.5 ซื้อเครื่อง Chiller
- 1.6 ซื้อเครื่องทดสอบแรงดึง
- 1.7 ซื้อรถ Hand Lift

- เครื่องตกแต่งและอุปกรณ์สำนักงาน

- 1.1 ซื้อเครื่องใช้สำนักงาน ตู้เก็บเอกสาร โต๊ะทำงาน เก้าอี้ ชุดเครื่องเสียง
- 1.2 ซื้อเครื่องคอมพิวเตอร์,ปริ้นเตอร์
- 1.3 Firewall Watch Guard
- 1.4 ซื้อเครื่องปรับอากาศ
- 1.5 ปรับปรุงอาคารสำนักงานชั้น 1

2. มีการปรับปรุงอาคารโรงงานและเครื่องจักรระหว่างติดตั้ง ดังนี้

- 1.1 ปรับปรุงอาคารโรงงาน FAC1 โดยบริษัท หจก.สามมิตรวิศวกรรมและการช่าง
- 1.2 มัดจำเครื่องพิมพ์กราฟเวียร์ 9 สี รุ่น GBZT1260-9 Printing Gravure Machine
- 1.3 มัดจำเครื่อง Dry Lamination Machine
- 1.4 มัดจำเครื่อง Automatic Bag 4 Seal making machine
- 1.5 มัดจำเครื่อง Multifunctional Bag 3 Seal making machine
- 1.6 มัดจำเครื่อง Rewinding and Inspector Machine
- 1.8 มัดจำเครื่อง Slitting Machine
- 1.9 เครื่อง Chiller 5 Ton
- 1.10 เครื่อง Air Compressor

3. บริษัทได้ขายทรัพย์สิน ดังนี้

- 3.1 เครื่องบิดและจับจีบกระสอบ Twist & Gusset
- 3.2 ชุดควบคุมเครื่องพิมพ์ VISCOSITY CONTROLLER
- 3.3 เครื่อง FILM BLOWING MACHINE ; EP-60N WC1
- 3.4 เครื่อง STARLINGER ; - EXTRUDER 1เครื่องSERIAL NO.960027 1500
- 3.5 เครื่องทอ รุ่น SL4 SERIAL จำนวน 42 เครื่อง
- 3.6 เครื่องตรวจจับโลหะ MODEL MYK-501N
- 3.7 รถยก HAND PELLET TRUCK R 41 NO.MODEL 2000 จำนวน 3 คัน
- 3.8 เครื่องชั่งพิกัด 45 ตัน
- 3.9 รถยนต์ MERCEDES-E300 BLUE HYBRID6350

ภาระผูกพัน

1. ที่ดินที่เป็นที่ตั้งโรงงาน จังหวัดนครราชสีมา เนื้อที่ 19 ไร่ 3 งาน 45 ตารางวา ซึ่งมีมูลค่าตามบัญชี ณ วันที่ 31 ธันวาคม 2559 จำนวน 27.22 ล้านบาท พร้อมสิ่งปลูกสร้างเครื่องจักรและ

สินทรัพย์ระหว่างติดตั้งนำไปจำนองกับสถาบันการเงินแห่งหนึ่งเพื่อค้ำประกันวงเงินสินเชื่อที่ได้รับจากสถาบันการเงินในวงเงิน 90 ล้านบาท

2. ยานพาหนะและอุปกรณ์สำนักงานซึ่งมีมูลค่าตามบัญชี ณ วันที่ 31 ธันวาคม 2559 จำนวน 12.75 ล้านบาท ได้ใช้เป็นหลักประกันหนี้สินตามสัญญาเช่าทางการเงินและสัญญาเช่าซื้อ

3. ณ วันที่ 31 ธันวาคม 2559 ราคาตามบัญชีก่อนหักค่าเสื่อมราคาสะสมของอาคารและอุปกรณ์ของบริษัท ซึ่งหักค่าเสื่อมราคาทั้งจำนวนแล้วแต่ยังคงใช้งานอยู่มีจำนวนเงิน 38.88 ล้านบาท

สินทรัพย์ไม่มีตัวตน

รายการ	ราคาตามบัญชี – สุทธิ (ล้านบาท)
คอมพิวเตอร์ซอฟต์แวร์	1.27

4.2 นโยบายการลงทุนในบริษัทย่อยและบริษัทร่วม

บริษัทได้ส่งตัวแทนกรรมการเข้าไปร่วมกำหนดนโยบายและแนวทางการบริหารงาน รวมทั้งติดตามตรวจสอบและควบคุมผลการปฏิบัติงานให้เป็นไปตามแผนงานที่ได้กำหนดไว้ ปัจจุบันบริษัทมีสัดส่วนเงินลงทุนในบริษัทร่วม ได้แก่ บริษัท นวนคร จำกัด (มหาชน) ทั้งหมดคิดเป็นร้อยละ 12.01 ของทุนจดทะเบียนของบริษัทร่วม ซึ่งบริษัทจะได้ผลตอบแทนในระยะยาวจากเงินปันผล

5. ข้อพิพาททางกฎหมาย

ณ วันที่ 31 ธันวาคม 2559 บริษัทไม่มีข้อพิพาททางกฎหมายที่อาจมีผลกระทบด้านลบต่อสินทรัพย์ของบริษัทที่มีจำนวนสูงกว่าร้อยละ 5 ของส่วนของผู้ถือหุ้น ณ วันสิ้นปีบัญชีล่าสุด ไม่มีข้อพิพาทที่กระทบต่อการดำเนินธุรกิจของบริษัทอย่างมีนัยสำคัญ และไม่มีข้อพิพาทที่มีได้เกิดจากการประกอบธุรกิจโดยปกติของบริษัท

6. ข้อมูลทั่วไปและข้อมูลสำคัญอื่น

ข้อมูลบริษัท

บริษัท เอ็นอีพี อสังหาริมทรัพย์และอุตสาหกรรม จำกัด (มหาชน) เลขทะเบียนที่ 0107537000831 ประกอบธุรกิจหลักคือ อุตสาหกรรมผลิตและจำหน่ายบรรจุภัณฑ์พลาสติก

สำนักงานใหญ่ตั้งอยู่เลขที่ 41 ซอยราชครู ถนนพหลโยธิน แขวงสามเสนใน เขตพญาไท กรุงเทพมหานคร 10400 โทรศัพท์ 0-2271-4213-6 โทรสาร 0-2271-4416, 0-2279-6717

โรงงานของบริษัท ตั้งอยู่ในเขตส่งเสริมอุตสาหกรรมนวนคร เลขที่ 999/5 หมู่ 1 ถนนมิตรภาพ กม.231 ตำบลนากลาง อำเภอสูงเนิน จังหวัดนครราชสีมา 30380 โทรศัพท์ 044-335520 โทรสาร 044-335448

Website: www.nep.co.th บริษัทมีทุนจดทะเบียน 3,397,024,487 บาท ชำระแล้วเป็นหุ้นสามัญ 1,865,376,587 หุ้น มูลค่าที่ตราไว้หุ้นละ 1 บาท คิดเป็นเงิน 1,865,376,587 บาท

นิติบุคคลที่บริษัทถือหุ้นตั้งแต่ร้อยละ 10 ขึ้นไป

บริษัท นวนคร จำกัด (มหาชน) ประกอบธุรกิจเกี่ยวกับการพัฒนาอสังหาริมทรัพย์และนิคมอุตสาหกรรมเพื่อขายและให้เช่าและการให้บริการสาธารณูปโภคและสิ่งอำนวยความสะดวกต่างๆ ในนิคมอุตสาหกรรม

สำนักงานปทุมธานีตั้งอยู่เลขที่ 999 หมู่ 13 ถนนพหลโยธิน ตำบลคลองหนึ่ง อำเภอคลองหลวง จังหวัดปทุมธานี 12120 โทรศัพท์ 0-2529-0031 โทรสาร 0-2529-2176

สำนักงานจังหวัดนครราชสีมา ตั้งอยู่ที่ 999/1 ถนนมิตรภาพ กม.231 ตำบลนากลาง อำเภอสูงเนิน จังหวัดนครราชสีมา 30170 โทรศัพท์ (044)000-111-5 โทรสาร (044)291-723

website : www.navanakorn.co.th บริษัท นวนคร จำกัด (มหาชน) มีทุนจดทะเบียน 2,048,254,862 บาท ชำระแล้วเป็นหุ้นสามัญ 2,048,254,862 หุ้น มูลค่าที่ตราไว้หุ้นละ 1 บาท คิดเป็นเงิน 2,048,254,862 บาท

บุคคลอ้างอิง

นายทะเบียนหลักทรัพย์

บริษัท ศูนย์รับฝากหลักทรัพย์ (ประเทศไทย) จำกัด

93 อาคารตลาดหลักทรัพย์แห่งประเทศไทย

ถนนรัชดาภิเษก แขวงดินแดง เขตดินแดง

กรุงเทพมหานคร 10400

โทรศัพท์ 02-009-9000 โทรสาร 02-009-9991

ผู้สอบบัญชี

บริษัท สอบบัญชีธรรมนิติ จำกัด

นายพีระเดช พงษ์เสถียรศักดิ์ ผู้สอบบัญชีเลขที่ 4752 หรือ

นางสาววันนิสา งามบัวทอง ผู้สอบบัญชีเลขที่ 6838 หรือ

นายธนวุฒิ พิบูลย์สวัสดิ์ ผู้สอบบัญชีเลขที่ 6699 หรือ

ผู้สอบบัญชีท่านอื่นที่ ก.ล.ต.ให้ความเห็นชอบ ซึ่งบริษัทสอบบัญชีมอบหมายให้เป็นผู้สอบบัญชี
รับผิดชอบจากบริษัท สอบบัญชีธรรมนิติ จำกัด

267/1 ถนนประชากรราษฎร์สาย 1

แขวงบางซื่อ เขตบางซื่อ กรุงเทพมหานคร 10800

โทรศัพท์ 0-2587-8080 โทรสาร 0-2586-0301