

## ส่วนที่ 1

### การประกอบธุรกิจ

#### 1. นโยบายและภาพรวมการประกอบธุรกิจ

บริษัท เอ็นอีพี อสังหาริมทรัพย์และอุตสาหกรรม จำกัด (มหาชน) ผู้ผลิตและจำหน่ายกระสอบทรายแรกในประเทศไทย ได้ริเริ่มก่อตั้งขึ้นโดย จอมพลผิน ชุณหะวัณ กับ นายเลื้อน บัวสุวรรณ พร้อมด้วยทหารตำรวจ พ่อค้า ประชาชน ได้ประชุมก่อตั้ง บริษัท กระสอบอิสาน จำกัด ขึ้นเมื่อวันที่ 30 พฤษภาคม 2496 และได้จดทะเบียนการจัดตั้งบริษัทจำกัด เมื่อวันที่ 2 กรกฎาคม 2496

ต่อมาเมื่อวันที่ 6 สิงหาคม 2502 บริษัทได้มีการแปรสภาพเป็นรัฐวิสาหกิจ โดยมีกระทรวงการคลังเข้าซื้อหุ้นเกือบทั้งหมด จนกระทั่งเมื่อวันที่ 16 กรกฎาคม 2530 บริษัทถือเป็นรัฐวิสาหกิจแห่งแรกที่ได้รับการแปรสภาพเป็นบริษัทเอกชน และในปีเดียวกันได้เข้าจดทะเบียนในตลาดหลักทรัพย์แห่งประเทศไทย และในปี 2537 ได้จดทะเบียนแปรสภาพนิติบุคคลตามพระราชบัญญัติบริษัทมหาชนจำกัด ภายใต้ชื่อ “บริษัท เอ็นอีพี อสังหาริมทรัพย์และอุตสาหกรรม จำกัด (มหาชน)” ดำเนินธุรกิจเป็นผู้ผลิตและจำหน่ายผลิตภัณฑ์ปอ ต่อมาในปี 2534 บริษัทเพิ่มสายผลิตภัณฑ์พลาสติกขึ้นเพื่อเป็นอีกทางเลือกหนึ่งของผู้ใช้สินค้าประเภทบรรจุภัณฑ์

ปัจจุบัน บริษัทมีผลิตภัณฑ์หลักเป็นบรรจุภัณฑ์ที่ผลิตจากพลาสติก และยังคงแนวทางในการพัฒนาคุณภาพสินค้า และการบริการอย่างต่อเนื่อง จากการวางรากฐานในปี 2555-2556 โดยการย้ายฐานการผลิตจาก ต.จอหอ จ.นครราชสีมา ไปยังเขตส่งเสริมอุตสาหกรรมนวนคร อ.สูงเนิน จ.นครราชสีมา และมีการปรับปรุงออกแบบอาคารโรงงาน ลงทุนเครื่องจักรใหม่ และพัฒนาระบบการผลิตสินค้าให้มีคุณภาพจนได้รับรองมาตรฐานสากล ISO9001, GMP, HACCP, Green Industry และ มอก.

นอกจากนี้ บริษัทได้มีการลงทุนในบริษัทร่วม คือ บริษัท นวนคร จำกัด (มหาชน) ในสัดส่วนร้อยละ 10.787 ของทุนจดทะเบียนชำระแล้ว ณ วันที่ 31 ธันวาคม 2560 โดยบริษัทร่วมดำเนินธุรกิจพัฒนาอสังหาริมทรัพย์ในรูปแบบเขตส่งเสริมอุตสาหกรรมนวนคร พร้อมระบบสาธารณูปโภคอย่างครบถ้วน ตั้งอยู่กิโลเมตรที่ 46 ถนนพหลโยธิน ตำบลคลองหนึ่ง อำเภอคลองหลวง จังหวัดปทุมธานี แบ่งเป็นพื้นที่เขตอุตสาหกรรม เขตที่อยู่อาศัย เขตพาณิชยกรรม และเขตปลอดภัย นอกจากนี้ยังได้ขยายการลงทุนใหม่ไปยังเขตส่งเสริมอุตสาหกรรม อำเภอสูงเนิน จังหวัดนครราชสีมา ซึ่งอยู่พื้นที่ที่ได้รับการส่งเสริมการลงทุน (เขต 3) ที่ จะได้รับการส่งเสริมการลงทุนจาก BOI โดยมีพื้นที่โครงการประมาณ 2,000 ไร่ ถือเป็นนิคมที่ทันสมัยที่สุดในเขตภาคตะวันออกเฉียงเหนือ ซึ่งปัจจุบันโรงงานของบริษัท ได้ย้ายเข้ามาตั้งอยู่ในเขตส่งเสริมอุตสาหกรรม นวนคร อำเภอสูงเนิน จังหวัดนครราชสีมา นี้เช่นเดียวกัน

## 1.1 วิสัยทัศน์ วัตถุประสงค์ เป้าหมาย หรือกลยุทธ์ในการดำเนินงานของบริษัท

### วิสัยทัศน์

บริษัทมีวิสัยทัศน์ที่จะเป็นผู้นำทางด้านบรรจุภัณฑ์ (Packaging) ทั้งการออกแบบผลิตภัณฑ์ให้เหมาะสมตามความต้องการของลูกค้า และด้านคุณภาพและบริการ ซึ่งไม่ได้เน้นหนักแต่เพียงผลิตภัณฑ์กระสอบพลาสติกเท่านั้น แต่ยังรวมถึงการขยายสายผลิตภัณฑ์ไปสู่บรรจุภัณฑ์อื่นๆอีกด้วย โดยยึดมั่นตามนโยบายของบริษัท “คุณภาพ ตรงเวลา และราคายุติธรรม”

### เป้าหมายการดำเนินธุรกิจ

1. ผลิตสินค้าที่มีคุณภาพราคายุติธรรม และส่งมอบทันเวลา เพื่อสร้างความพึงพอใจให้แก่ลูกค้าและผู้บริโภคผู้ซื้อสินค้าจากบรรจุภัณฑ์ของบริษัท
2. เพิ่มยอดขายในปี ให้เติบโตขึ้นจากปีที่แล้วไม่น้อยกว่า 10 %
3. มีผลประกอบการประจำปีเป็นกำไรสุทธิ
4. มีช่องทางที่มาของรายได้ที่หลากหลาย เพื่อลดความเสี่ยงจากการพึ่งพาเฉพาะรายได้จากการขายบรรจุภัณฑ์พลาสติก
5. ดำเนินธุรกิจโดยยึดถือความรับผิดชอบต่อผู้มีส่วนได้เสียต่างๆ อาทิ พนักงาน ลูกค้า คู่ค้า เจ้าหนี้ สังคม ภาครัฐ ชุมชน และสิ่งแวดล้อม เป็นต้น

### กลยุทธ์ในการดำเนินงานของบริษัท

1. การปรับเปลี่ยน Business Model ใหม่ ในรูปแบบ The One Stop Service Packaging Solution เพื่อเป็นผู้ให้บริการด้านบรรจุภัณฑ์ทุกประเภทแบบครบวงจร ตั้งแต่การออกแบบจนถึงส่งมอบสินค้า และเพิ่มยอดขายด้วยการ Outsource บางส่วน ทำให้ลดข้อจำกัดด้านกำลังการผลิต สามารถตอบสนองความต้องการของลูกค้าได้มากขึ้น
2. ปรับปรุงพัฒนาคุณภาพสินค้าและบริการอย่างต่อเนื่อง เพื่อรักษารฐานลูกค้าเดิมและขยายฐานลูกค้าใหม่ รวมถึงมุ่งเน้นการสร้าง ความพึงพอใจให้กับลูกค้า และสร้างความสัมพันธ์อันดี โดยใช้หน่วยงานลูกค้าสัมพันธ์ (CRM) เป็นศูนย์กลาง
3. ลดการสูญเสียจากการผลิต และเพิ่มศักยภาพการบริหารจัดการทางด้านต่างๆ โดยการฝึกอบรมพนักงาน การสร้างแรงจูงใจในการทำงาน ตลอดจนใช้เทคโนโลยี เข้ามาช่วยอำนวยความสะดวก ควบคุมและตรวจสอบในการทำงานให้เกิดประสิทธิภาพที่ดียิ่งขึ้น
4. ขยายสายการผลิตไปยังบรรจุภัณฑ์อื่นๆ เพื่อลดความเสี่ยงและเพิ่มยอดขายและสร้างผลกำไร

- 4.1 ปัจจุบันบริษัทมีการขายสินค้าหรือการรับคำสั่งซื้อจากลูกค้าในปริมาณที่ครอบคลุมกำลังการผลิตอยู่แล้ว ซึ่งคำสั่งซื้อส่วนเกินจากกำลังการผลิตนั้น ได้ใช้การ Outsource ตามที่ได้ชี้แจงในข้อ 1. โดยในส่วนโรงงานมีประสิทธิภาพในการผลิตประมาณ 80% ของกำลังการผลิตสูงสุด ซึ่งการจะเพิ่มประสิทธิภาพในการผลิตนั้น ขึ้นอยู่กับ การควบคุมและการพัฒนากระบวนการทำงานให้มีความรวดเร็ว และการจัดสัดส่วนของการรับคำสั่งซื้อตามประเภทผลิตภัณฑ์ ให้สอดคล้องกับประเภทและความสามารถของเครื่องจักรที่มีอยู่ด้วย
- 4.2 บริษัททำการขยายธุรกิจโดยการลงทุนในเครื่องจักรและการผลิต สำหรับบรรจุภัณฑ์ชนิดอ่อน (Flexible Packaging) ซึ่งเป็นตลาดที่มีขนาดใหญ่กว่าตลาดกระสอบพลาสติกหลายเท่าตัว และเป็นบรรจุภัณฑ์ที่ได้รับความนิยมเป็นอันดับ 1 อีกทั้งยังไม่มีความเสี่ยงจากฤดูกาลของสินค้าที่ใช้บรรจุภัณฑ์ชนิดนี้ โดยได้ดำเนินโครงการขยายสายการผลิตดังกล่าวแล้ว และได้เริ่มผลิตและจำหน่ายสินค้าในไตรมาสที่ 2 ปี 2560
5. การลดค่าใช้จ่ายในการบริหาร รวมถึงค่าตอบแทนกรรมการ เพื่อให้สอดคล้องกับขนาดของกิจการ
6. กระจายความเสี่ยง (Diversify) และขยายตลาด โดยพิจารณาสัดส่วนกลุ่มลูกค้าแต่ละประเภทอุตสาหกรรมตามฤดูกาลของสินค้าทางการเกษตร เพื่อรักษายอดขายให้มีความสม่ำเสมอ
7. มุ่งเน้นการทำโครงการความรับผิดชอบต่อสังคม (CSR) อย่างต่อเนื่อง เพื่อการเติบโตที่ยั่งยืนในอนาคต

## 1.2 การเปลี่ยนแปลงและพัฒนาการที่สำคัญ

บริษัท เอ็นอีพี อสังหาริมทรัพย์และอุตสาหกรรม จำกัด (มหาชน) เริ่มดำเนินกิจการเมื่อวันที่ 2 กรกฎาคม 2496 ในชื่อบริษัท กระสอบอิสาน จำกัด (NORTH EAST JUTE MILL COMPANY LIMITED) มีทุนจดทะเบียนเริ่มต้น 10 ล้านบาท เพื่อดำเนินธุรกิจเป็นผู้ผลิตและจำหน่ายผลิตภัณฑ์ปอ บริษัทได้เข้าจดทะเบียนเป็นหลักทรัพย์จดทะเบียนในตลาดหลักทรัพย์แห่งประเทศไทยเมื่อวันที่ 16 กรกฎาคม 2530 ต่อมาในปี 2534 บริษัทเพิ่มสายผลิตภัณฑ์พลาสติกขึ้นเพื่อเป็นอีกทางเลือกหนึ่งของผู้ใช้สินค้าประเภทบรรจุภัณฑ์

ในปี 2550 เนื่องจากปริมาณความต้องการของตลาดที่ลดลง และการขาดแคลนวัตถุดิบปอ บริษัทจึงยกเลิกส่วนงานการผลิตผลิตภัณฑ์ปอ ตามมติที่ประชุมคณะกรรมการครั้งที่ 10/2550 เมื่อวันที่ 19 กันยายน 2550 ปัจจุบันบริษัทจึงมีผลิตภัณฑ์หลักเป็นบรรจุภัณฑ์พลาสติกเพียงอย่างเดียว

ต่อมาในปี 2554 บริษัทได้ย้ายโรงงานการผลิตจาก ต.จอหอ อ.เมือง จ.นครราชสีมา มายังเขตส่งเสริมอุตสาหกรรม นวนคร อ.สูงเนิน จ.นครราชสีมา บนพื้นที่ 19-3-45 ไร่ ปัจจุบันบริษัท ใช้

พื้นที่โดยแบ่งเป็น อาคารสำนักงานพื้นที่ 600 ตารางเมตร อาคารผลิต 1 (Flexible Packaging) สำหรับการผลิตสินค้าบรรจุภัณฑ์ชนิดอ่อนพื้นที่ 3,600 ตารางเมตร อาคารผลิต 2 (Finishing) สำหรับการพิมพ์ เคลือบ ตัด และเย็บพื้นที่ 2,900 ตารางเมตร ส่วนอาคารผลิต 3 เป็นส่วนผลิตเส้นเทปและผืนผ้า ขนาด 3,600 ตารางเมตร รวมพื้นที่การผลิตทั้งสิ้น 10,100 ตารางเมตร อาคารคลังสินค้าพื้นที่ 600 ตารางเมตร และโรงอาหาร

ปี 2559 บริษัทได้ขออนุมัติผู้ถือหุ้นเพื่อออกหุ้นเพิ่มทุนให้กับผู้ถือหุ้นรายเดิม (RO) เป็นจำนวน 965,518,334 หุ้น จำนวนหุ้นรวมที่ขายได้ 416,819,746 หุ้น โดยมีวัตถุประสงค์เพื่อลงทุนขยายกิจการเพิ่มสายการผลิตบรรจุภัณฑ์ชนิดอ่อน (Flexible Packaging) ซึ่งที่ประชุมผู้ถือหุ้นมีมติอนุมัติการเพิ่มทุน

ปี 2560 บริษัทได้ลงทุนในการจัดหาเครื่องจักรสำหรับสายการผลิตสินค้าบรรจุภัณฑ์ชนิดอ่อน รวมถึงการปรับปรุงพื้นที่เพื่อการรองรับระบบการทำงาน สรรหาแรงงานที่มีความรู้ความสามารถเฉพาะทางสำหรับสายงานการผลิตบรรจุภัณฑ์ชนิดอ่อนเพิ่มเติม และสามารถเริ่มผลิตสินค้าและรับรู้รายได้เมื่อเดือนพฤษภาคม 2560 โดยมีกำลังการผลิตรวม 1,000,000 เมตรต่อเดือน (1 กะการผลิต) ซึ่งบริษัทสามารถทำยอดขายได้สอดคล้องกับกำลังการผลิตเพิ่มขึ้นตามลำดับ

#### ■ ปรับปรุงระบบปฏิบัติการ สิ่งอำนวยความสะดวก และสาธารณูปโภค

นอกเหนือจากสิ่งก่อสร้างอาคารโรงงาน และการจัดซื้อเครื่องจักรใหม่แล้ว บริษัทได้มีการพัฒนาระบบปฏิบัติการ และได้ทำการเพิ่มสิ่งอำนวยความสะดวกต่างๆ เพื่อสนับสนุนให้เกิดการปฏิบัติงานที่มีประสิทธิภาพอย่างครบวงจรดังนี้

- ◆ ดำเนินการผลิตด้วยระบบปิดภายใต้ Evaporative system เพื่อป้องกันการปนเปื้อนจากฝุ่นละออง สิ่งปนเปื้อนหรือแมลงต่างๆ ตามข้อกำหนดของมาตรฐาน GMP (Good Manufacturing Practice) และ HACCP (Hazard Analysis and Critical Control Point)
- ◆ จัดวาง Layout เครื่องจักรให้มีความต่อเนื่องในการทำงาน และมีการจัดพื้นที่การวางสินค้าระหว่างผลิต (WIP) อย่างเป็นสัดส่วน เพื่อง่ายต่อการควบคุม
- ◆ ปรับเปลี่ยนมาใช้ พาเลทพลาสติก แทน พาเลทไม้ทั้งหมด ในการขนถ่าย และ จัดเก็บสินค้า รวมถึงมีการติดตั้งตู้เหล็กทึบแบบมีประตูปิดกับรถขนส่งทุกคันของบริษัท เพื่อป้องกันการปนเปื้อนจากเศษไม้และการปนเปื้อนอื่นใด ที่อาจจะเกิดขึ้นในระหว่างกระบวนการขนส่ง

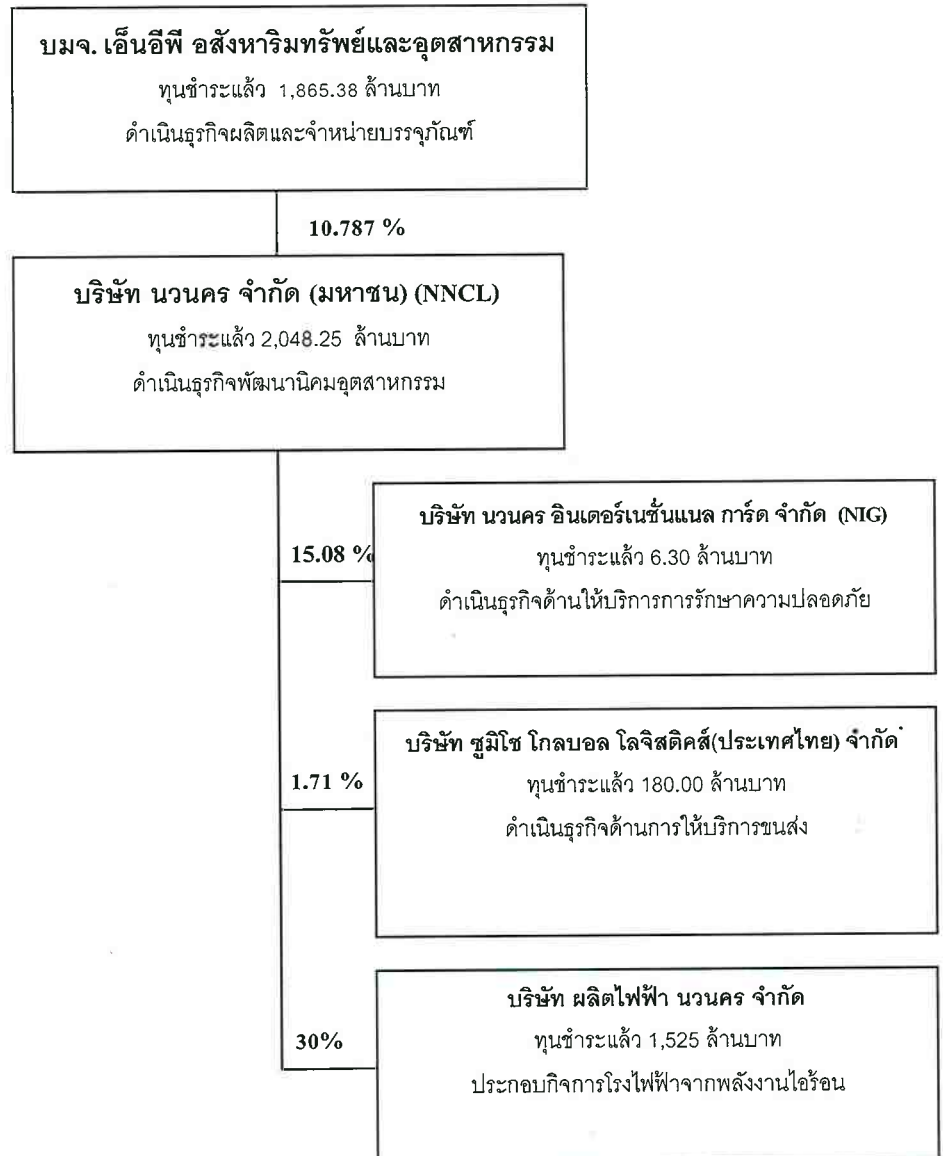
- ◆ ติดตั้งระบบ GPS Tracking กับรถขนส่งของบริษัท เพื่อควบคุมและติดตามการจัดส่งสินค้าให้เป็นไปอย่างมีประสิทธิภาพ สามารถจัดส่งและส่งมอบสินค้าได้ตรงตามความต้องการของลูกค้า
- ◆ พัฒนาปรับปรุงระบบทางการบัญชี (Accpac) ให้ครอบคลุมทุกกระบวนการการดำเนินการ เพื่อใช้ในการประมวลผลทางการบัญชี และทางด้านการบริหารอื่นๆ เช่น การสั่งซื้อ สินค้าคงคลัง คลังวัตถุดิบ เป็นต้น และสามารถนำข้อมูลมาใช้ในการบริหารจัดการแก้ไขปัญหาที่เกิดขึ้นได้อย่างถูกต้อง แม่นยำ และรวดเร็ว
- ◆ ติดตั้งกล้องวงจรปิดในกระบวนการผลิตและรอบอาคารจำนวน 16 จุด และจัดทำห้อง Control Room เพื่อใช้ในการตรวจสอบ และควบคุมการปฏิบัติงานส่วนการผลิตทั้งหมด

### 1.3 โครงสร้างการถือหุ้นของกลุ่มบริษัท

ในปี 2534 บริษัทได้เข้าลงทุนในบริษัท นวนคร จำกัด ผู้ประกอบการด้านการพัฒนาอสังหาริมทรัพย์ในรูปแบบเขตส่งเสริมอุตสาหกรรม ถือเป็นนิคมอุตสาหกรรมแห่งแรกของประเทศไทย ในสัดส่วนร้อยละ 53.35 ของทุนจดทะเบียน ซึ่งบริษัทดังกล่าวได้เข้าจดทะเบียนเป็นหลักทรัพย์จดทะเบียนในตลาดหลักทรัพย์แห่งประเทศไทยในนาม “บริษัท นวนคร จำกัด (มหาชน)” ตั้งแต่วันที่ 18 พฤษภาคม 2547 ปัจจุบันบริษัทมีสัดส่วนเงินลงทุนในนวนครเท่ากับร้อยละ 10.787 ของทุนชำระแล้ว ณ วันที่ 31 ธันวาคม 2560 ซึ่งยังคงถือว่าเป็นบริษัทร่วมถึงแม้ว่าสัดส่วนการถือหุ้นจะต่ำกว่าร้อยละ 20 แล้วก็ตาม เนื่องจากมีกรรมการส่วนมากเป็นชุดเดียวกันกับบริษัท นวนครฯ

การดำเนินธุรกิจและบริหารงานของบริษัทร่วม และบริษัทที่เกี่ยวข้องนั้น บริษัทได้แต่งตั้งตัวแทนของบริษัทเข้าไปเป็นกรรมการในบริษัทร่วม เพื่อร่วมบริหารงานและกำหนดนโยบายสนองตอบแผนงานที่บริษัทกำหนด โดยบริษัทประกอบธุรกิจผลิตและจำหน่ายบรรจุภัณฑ์ ส่วนบริษัทร่วมดำเนินธุรกิจพัฒนาอสังหาริมทรัพย์ ในลักษณะนิคมอุตสาหกรรม

โครงสร้างของกลุ่มบริษัท เอ็นอีพี อสังหาริมทรัพย์และอุตสาหกรรม จำกัด (มหาชน)  
ณ วันที่ 31 ธันวาคม 2560



เดิมชื่อบริษัท นวนคร ดิสทริบิวชั่น เซ็นเตอร์ จำกัด (NDC)



## 2. ลักษณะการประกอบธุรกิจ

### โครงสร้างรายได้

โครงสร้างรายได้ตามงบการเงินของบริษัท สามารถแยกตามลักษณะการดำเนินงานได้ดังนี้

หน่วย : ล้านบาท

ผลิตภัณฑ์/บริการ	งบการเงินเฉพาะบริษัท					
	2560		2559		2558	
	รายได้	%	รายได้	%	รายได้	%
รายได้จากการจำหน่ายบรรจุภัณฑ์กระสอบสานพลาสติก	308.84	85.05	298.86	99.11	323.29	91.38
รายได้จากการจำหน่ายบรรจุภัณฑ์ชนิดอ่อน	41.75	11.50	-	-	-	-
รายได้เงินปันผล	9.10	2.51	-	-	-	-
กำไรจากการขายสินทรัพย์ เงินลงทุนและรายได้อื่น	3.44	0.94	2.69	0.89	30.49	8.62
<b>รวมรายได้</b>	<b>363.13</b>	<b>100.00</b>	<b>301.56</b>	<b>100.00</b>	<b>353.78</b>	<b>100.00</b>

- รายได้จากการจำหน่ายบรรจุภัณฑ์กระสอบสานพลาสติก เพิ่มขึ้นจากปี 2559 เนื่องจากบริษัทได้ทำการบริหารจัดการด้านการขายและการผลิตให้สอดคล้องกับกำลังการผลิตให้ได้ประสิทธิภาพสูงสุด
- รายได้จากการจำหน่ายสินค้าบรรจุภัณฑ์ชนิดอ่อน บริษัทเริ่มรับรู้รายได้จากการขายสินค้ากลุ่มบรรจุภัณฑ์ชนิดอ่อน เมื่อเดือนพฤษภาคม 2560 ซึ่งมีแนวโน้มยอดขายและกำลังการผลิตเพิ่มสูงขึ้นตามลำดับ
- จากการขยายธุรกิจของบรรจุภัณฑ์ชนิดอ่อน ส่งผลให้รายได้จากการขายรวมในปี 2560 สูงขึ้นจากปี 2559 เป็นจำนวน 51.73 ล้านบาท หรือร้อยละ 17.31
- ในปี 2560 บริษัทมีรายได้จากเงินปันผลของบริษัทรวม จำนวน 9.10 ล้านบาท

### ลักษณะผลิตภัณฑ์หรือบริการ

ลักษณะผลิตภัณฑ์หรือบริการของบริษัท แบ่งออกเป็น 2 ลักษณะ ดังนี้

#### 2.1.1 ผลิตและจำหน่ายบรรจุภัณฑ์พลาสติกรวมทั้งบรรจุภัณฑ์ประเภทอื่น

บริษัทดำเนินธุรกิจในอุตสาหกรรมบรรจุภัณฑ์ โดยผลิตและจำหน่ายบรรจุภัณฑ์กระสอบสานพลาสติก (Woven Bag) ตั้งแต่ปี 2534 จนถึงปัจจุบัน กลุ่มลูกค้าของบริษัทมีอยู่ในหลากหลายอุตสาหกรรม อาทิ ข้าวสาร อาหารสัตว์ แป้ง ปุ๋ย น้ำตาล เคมีภัณฑ์ น้ำแข็ง เป็นต้น ซึ่งจุดเด่นของผลิตภัณฑ์ของบริษัท คือ เป็น

กระสอบสานที่มีความเรียบ และมีความแข็งแรงทนทานต่อการนำไปใช้งาน รวมถึงความสวยงามในการพิมพ์ตราสินค้าเพื่อสร้างภาพลักษณ์ที่ดีให้กับสินค้าที่นำไปบรรจุอีกด้วย ทั้งนี้บริษัทยังมีการจัดจำหน่ายบรรจุภัณฑ์อื่นๆ นอกเหนือจากกระสอบพลาสติกสาน เพื่อรองรับความต้องการใช้งานที่หลากหลายของลูกค้า ปัจจุบันสามารถแบ่งประเภทผลิตภัณฑ์ที่บริษัทจำหน่ายได้เป็น 4 ประเภทดังนี้

#### ■ กระสอบพิมพ์เฟล็กโซ (Flexo Printing)

เป็นการพิมพ์โดยใช้เทคโนโลยีแบบ Flexo คือ ใช้บล็อกยางผ่านสีและกดลงบนกระสอบได้เป็นงานพิมพ์แบบ 2 มิติ ที่เห็นตามท้องตลาดทั่วไปในตลาดระดับกลางและระดับล่าง ซึ่งอาจจะมีเคลือบหรือสวมถุงรองใน (PE) เพื่อป้องกันความชื้นตามคุณลักษณะของสินค้าที่ลูกค้านำไปบรรจุ

#### ■ กระสอบเคลือบกราเวียร์ (Gravure Printing)

เป็นการพิมพ์ด้วยเทคโนโลยีแบบ Gravure ลงบนแผ่นฟิล์ม แล้วนำมาเคลือบลงบนกระสอบได้เป็นงานพิมพ์แบบ 3 มิติ ที่ให้ภาพเหมือนจริงหรือมีการใช้ Graphic Design ได้ตามความต้องการเหมาะสำหรับกลุ่มลูกค้าที่ต้องการภาพลักษณ์ทางการตลาดในตลาดระดับบน หรือระดับ Premium

#### ■ บรรจุภัณฑ์ชนิดอ่อนตัว (Flexible Packaging)

เป็นบรรจุภัณฑ์ที่ทำจากพลาสติก ฟิล์ม อลูมิเนียมฟอยด์ แล้วนำมาเคลือบรวมกันเป็นแผ่นและตัดรูปให้ได้ขนาดตามแบบที่ต้องการ ซึ่งจะเน้นไปที่ความสวยงามและลักษณะการบรรจุที่มีรูปแบบเฉพาะของอุตสาหกรรมนั้นๆ เช่น ถุง Nylon ถุง LLDPE และถุงฟอยด์ เป็นต้น

#### ■ ฉลากสินค้า ฉลากพีวีซี ฉลากฟิล์มหด (Label)

ป้ายฉลากทำจากฟิล์มหรือกระดาษ ใช้สร้างความโดดเด่นให้กับตัวบรรจุภัณฑ์ หรือสื่อสารข้อความและรายละเอียดถึงผู้บริโภค เช่น ตราสินค้า คำแนะนำในการใช้งาน วันผลิตและวันหมดอายุ ส่วนผสมหรือส่วนประกอบ และเครื่องหมายมาตรฐานต่างๆ เป็นต้น โดยบริษัทสามารถผลิตเองได้ บางประเภท แต่บางประเภท อาศัยวิธีการซื้อมาขายไปตามกำไรที่เหมาะสม

### 2.1.2 ธุรกิจพัฒนาอสังหาริมทรัพย์ของบริษัทร่วม

บริษัทดำเนินธุรกิจพัฒนานิคมอุตสาหกรรมและพัฒนาอสังหาริมทรัพย์ ผ่านบริษัทร่วม คือ บริษัท นวนคร จำกัด (มหาชน) ซึ่งดำเนินธุรกิจด้านพัฒนาอสังหาริมทรัพย์ในรูปแบบเขตส่งเสริมอุตสาหกรรม นวนคร พร้อมระบบสาธารณูปโภคอย่างครบถ้วน โครงการตั้งอยู่กิโลเมตรที่ 46 ถนนพหลโยธิน ตำบลคลองหนึ่ง อำเภอคลองหลวง จังหวัดปทุมธานี ในพื้นที่ประมาณ 6,135 ไร่ แบ่งพื้นที่ในโครงการเป็นพื้นที่เขตอุตสาหกรรม เขตที่อยู่อาศัย เขตพาณิชยกรรม และเขตปลอดภัย สำหรับเขตพื้นที่อุตสาหกรรมนวนคร ได้จัดสรรพื้นที่ ทางด้านทิศเหนือของโครงการเดิมเพื่อพัฒนาเป็นพื้นที่สำหรับธุรกิจ



อุตสาหกรรมขนาดกลางและขนาดย่อม ปัจจุบัน บริษัทถือหุ้นในอัตราร้อยละ 10.787 ของทุนจดทะเบียนชำระแล้ว ณ วันที่ 31 ธันวาคม 2560 นอกจากนี้ยังได้ขยายการลงทุนใหม่ไปยังเขตส่งเสริมอุตสาหกรรมอำเภอสูงเนิน จังหวัดนครราชสีมา ซึ่งอยู่ในพื้นที่ที่ได้รับการส่งเสริมการลงทุนจาก BOI โดยมีพื้นที่โครงการประมาณ 2,000 ไร่ ถือเป็นนิคมที่ทันสมัยที่สุดในเขตตะวันออกเฉียงเหนือ

## 2.2 การตลาดและการแข่งขัน

### 2.2.1 การดำเนินงานด้านการตลาดและการขายในปี 2560

การดำเนินงานด้านการตลาดและการขายในปี 2560 นั้นยังคงมุ่งเน้นการเพิ่มยอดขายควบคู่กับการทำตลาดในรูปแบบ The One Stop Service Packaging Solution โดยการสร้างพันธมิตรทางธุรกิจ เพื่อสร้างความหลากหลายด้านบรรจภัณฑ์ให้กับลูกค้า ไม่เฉพาะเพียงแต่ผลิตและจำหน่ายเท่านั้น แต่ยังให้บริการตั้งแต่การออกแบบไปจนถึงการส่งมอบสินค้าสำหรับบรรจภัณฑ์ทุกประเภทตามที่คุณลูกค้าต้องการ โดยผลการดำเนินงานด้านการขายสินค้า (เฉพาะสินค้าเกรด A) เมื่อเปรียบเทียบกับปีที่ผ่านมาแสดงได้ดังนี้

ประเภทสินค้า	2560			2559			2558		
	จำนวน		ร้อยละ	จำนวน		ร้อยละ	จำนวน		ร้อยละ
	ล้านบาท	ตัน		ล้านบาท	ตัน		ล้านบาท	ตัน	
<b>Normal Goods</b>									
กระสอบไม่พิมพ์	30.57	473.46	8.82%	21.40	339.37	7.49%	31.25	454.99	9.76%
กระสอบพิมพ์ Flexo	140.22	2,013.27	40.46%	165.41	2,429.29	57.92%	153.23	2,113.85	47.86%
กระสอบเคลือบพิมพ์ Flexo	55.63	682.05	16.03%	39.36	487.05	13.78%	41.46	497.57	12.95%
<b>รวม Normal Goods</b>	<b>226.42</b>	<b>3,168.77</b>	<b>65.32%</b>	<b>226.16</b>	<b>3,255.71</b>	<b>79.20%</b>	<b>225.94</b>	<b>3,066.41</b>	<b>70.56%</b>
<b>Premium Goods</b>			0.00%						
กระสอบพิมพ์ Half Tone			0.00%	-	-	0.00%	0.05	0.48	0.02%
กระสอบเคลือบฟิล์ม Gravure	38.22	363.31	11.03%	20.52	186.02	7.19%	55.09	510.66	17.21%
<b>รวม Premium Goods</b>	<b>38.22</b>	<b>363.31</b>	<b>11.03%</b>	<b>20.52</b>	<b>186.02</b>	<b>7.19%</b>	<b>55.14</b>	<b>511.14</b>	<b>17.22%</b>
<b>Outsourcing</b>	<b>40.22</b>	<b>473.33</b>	<b>11.60%</b>	<b>38.89</b>	<b>421.38</b>	<b>13.62%</b>	<b>39.11</b>	<b>431.15</b>	<b>12.21%</b>
<b>รวมกระสอบพลาสติก</b>	<b>304.85</b>	<b>4,005.41</b>	<b>87.95%</b>	<b>285.57</b>	<b>3,863.11</b>	<b>100.00%</b>	<b>320.19</b>	<b>4,008.70</b>	<b>100.00%</b>
<b>รวม Flexible Packaging</b>	<b>41.75</b>	<b>172.53</b>	<b>12.05%</b>	<b>-</b>	<b>-</b>	<b>0.00%</b>	<b>-</b>	<b>-</b>	<b>0.00%</b>
<b>รวมทุกประเภท</b>	<b>346.60</b>	<b>4,177.94</b>	<b>100.00%</b>	<b>285.57</b>	<b>3,863.11</b>	<b>100.00%</b>	<b>320.19</b>	<b>4,008.70</b>	<b>100.00%</b>

\*รายงานขายตามประเภทสินค้า จะไม่รวมการขายสินค้าเกรดบีหรือของเสีย จึงมีตัวเลขไม่เท่ากับรายได้จากการขายตามงบการเงิน

จะเห็นได้ว่าในภาพรวมยอดขายสินค้าในปี 2560 มีปริมาณที่เพิ่มขึ้นกว่าปี 2559 ทั้งในด้านปริมาณผลผลิตและด้านรายได้ โดยปริมาณผลผลิตในส่วนของโรงงานนั้นเพิ่มขึ้นจาก 3,441.73 ตัน เป็น 3,532.09 ตัน หรือ อัตราการเติบโต ร้อยละ 2.6 ส่วนสินค้ากระสอบเคลือบกราเวียร์มียอดขายสูงขึ้นจาก 20.52 ล้านบาท เป็น 38.22 ล้านบาท เนื่องจากบริษัทสามารถผลิตฟิล์มได้เอง และปริมาณการซื้อ

หายไป อัตราการเติบโตร้อยละ 12.3 ซึ่งเกิดจากการบริหารจัดการกระบวนการขายและกระบวนการผลิตให้สอดคล้องกับกำลังการผลิต ส่งผลต่อการลดปริมาณของเสียในกระบวนการผลิต ลดระยะเวลาการผลิต หรือลดการเกิดการขาดสภาพคล่องในกระบวนการผลิต (bottle neck)

## 2.2.2 ลักษณะลูกค้า กลุ่มลูกค้าเป้าหมาย การจำหน่ายและช่องทางการจำหน่าย

กลุ่มลูกค้าของบริษัทเป็นลักษณะของโรงงานอุตสาหกรรมหรือผู้ผลิตสินค้าทางการเกษตร อาทิ ผู้ผลิตและบรรจข้าวสารหรือโรงสีข้าว ผู้ผลิตอาหารสัตว์ ผู้ผลิตแป้งมันสำปะหลังหรือแป้งข้าวโพด ผู้ผลิตปุ๋ย ผู้ผลิตน้ำตาล และโรงน้ำแข็ง เป็นต้น ซึ่งในแต่ละกลุ่มอุตสาหกรรมนั้น จะมีฤดูกาลที่แตกต่างกันออกไปตามความต้องการของผู้บริโภคและตามฤดูกาลเก็บเกี่ยวของพืชผลนั้นๆ เช่น อุตสาหกรรมน้ำตาลที่จะมีการเปิดหีบในช่วงเดือนตุลาคม และปิดหีบในช่วงเดือนเมษายน อุตสาหกรรมปุ๋ยที่จะมีความต้องการใช้มากในช่วงก่อนเข้าฤดูฝน หรือในกลุ่มโรงน้ำแข็งที่จะมีปริมาณการใช้งานสูงในช่วงเทศกาลต่างๆ

การกำหนดกลุ่มลูกค้าเป้าหมายของบริษัทจึงจะต้องพิจารณาถึงฤดูกาลและปัจจัยที่มีผลกระทบต่ออุตสาหกรรมของกลุ่มลูกค้าด้วย โดยในปีที่ผ่านมา บริษัทมุ่งเน้นกลุ่มเป้าหมายที่เป็นผู้ผลิตอาหารสัตว์ ผู้ผลิตแป้งมันสำปะหลังหรือแป้งข้าวโพด และอุตสาหกรรมข้าว เนื่องจากเป็นกลุ่มที่มีความเป็นฤดูกาลน้อย มียอดการสั่งซื้อที่สม่ำเสมอตลอดทั้งปี

บริษัท ยังมุ่งเน้นในส่วนของลูกค้ากลุ่มอื่นๆ ที่นอกเหนือจากผู้ใช้กระสอบ เช่น กลุ่มอุตสาหกรรมเคมีภัณฑ์ อุตสาหกรรมผลิตชิ้นส่วนยานยนต์ ซึ่งมีความต้องการในการใช้ผลิตภัณฑ์ที่หลากหลายต่างกันไป โดยบริษัทมุ่งหวังจะทำการตลาดเพื่อสร้างพื้นฐานสำหรับกลุ่มบรรจุภัณฑ์ชนิดอ่อนตัว (Flexible Packaging) และ บรรจุภัณฑ์อื่นๆ ให้เป็นที่รู้จัก เพื่อขยายตลาดวงกว้างออกไปในอนาคต

จากลักษณะลูกค้าของบริษัทที่เป็นโรงงานอุตสาหกรรม และลักษณะสินค้าที่มีความหลากหลายเรื่องส่วนประกอบต่างๆ ซึ่งขึ้นอยู่กับความต้องการของลูกค้าแต่ละราย (Customize Products) บริษัทจึงใช้พนักงานขายเป็นช่องทางการจัดจำหน่ายหลัก เพื่อให้เกิดการสื่อสาร 2 ทางระหว่างลูกค้าและพนักงาน ในการอธิบายสินค้าและรับฟังความต้องการของลูกค้ามาทำการผลิตได้อย่างถูกต้อง โดยมีการแบ่งทีมขายออกเป็น 2 ทีมตามประเภทผลิตภัณฑ์และตามพื้นที่ภูมิศาสตร์ เพื่อให้พนักงานขายมีความชำนาญเฉพาะด้านในผลิตภัณฑ์นั้นๆ และสามารถบริหารค่าใช้จ่ายในการเดินทางตามพื้นที่ที่ตนเองดูแลอยู่ได้ โดยจะมุ่งเน้นการบริการ เพื่อรองรับและตอบสนองความต้องการที่แตกต่างของลูกค้า ไม่ว่าจะเป็นธุรกิจขนาดเล็กขนาดกลางและขนาดใหญ่ และเป็นที่ปรึกษาทางด้านบรรจุภัณฑ์พลาสติกให้แก่ลูกค้า ทั้งนี้เพื่ออำนวยความสะดวกและลดช่องทางการติดต่อซึ่งอาจเกิดการเสียเวลากับธุรกิจของลูกค้าได้ บริษัทจะ

ดำเนินการให้บริการแบบ One Stop Service กล่าวคือพนักงานผู้ขายจะสามารถอำนวยความสะดวกให้แก่ลูกค้าได้ในทุกด้านที่เกี่ยวกับบรรจภัณฑ์

ด้านการกระจายสินค้านั้น บริษัทมีรถขนส่งของบริษัท ซึ่งมีความสามารถส่งสินค้าได้สูงสุดถึง 20 คันต่อวัน และมีการใช้บริการ Outside source จากบริษัทขนส่งภายนอกบ้าง ในกรณีที่ออกนอกเส้นทางประจำ โดยในการจัดส่งแต่ละครั้งทางบริษัทจะคำนึงถึงความเหมาะสมกับต้นทุนค่าขนส่งที่เกิดขึ้นเสมอ

### 2.2.3 การแข่งขันของธุรกิจผลิตและจำหน่ายบรรจภัณฑ์พลาสติก

การขยายตัวของอุตสาหกรรมกระสอบพลาสติกในปัจจุบันขึ้นอยู่กับความต้องการใช้กระสอบพลาสติกแทนกระสอบปอเพื่อบรรจุข้าวสาร นอกจากนั้นก็ยังมีการใช้กระสอบพลาสติกเป็นบรรจภัณฑ์สำหรับปุ๋ยเคมี อาหารสัตว์ และผลผลิตทางการเกษตร เป็นต้น อุตสาหกรรมกระสอบพลาสติกได้มีการเติบโตอย่างต่อเนื่องตั้งแต่ปี 2534 ที่กระทรวงอุตสาหกรรมได้อนุญาตให้มีการตั้งและขยายโรงงานผลิตกระสอบพลาสติกภายในประเทศได้โดยเสรี อุตสาหกรรมกระสอบพลาสติกเพื่อส่งออกในระยะแรกสามารถขยายตัวได้ดีจากการส่งออกไปยังกลุ่มประเทศประชาคมยุโรป โดยส่วนใหญ่เป็นการส่งออกกระสอบพลาสติกขนาดเล็ก ต่อมาตลาดประชาคมยุโรปได้เปลี่ยนขนาดกระสอบที่ใช้เป็นขนาด 500-1,000 กิโลกรัม (1 ตัน) ซึ่งสามารถใช้ซ้ำได้ 5 ครั้ง ทำให้จำนวนการใช้ต่อกระสอบหนึ่งใบเพิ่มขึ้นและต้นทุนการใช้ลดลง แต่ในขณะนั้นผู้ผลิตในประเทศไทยยังไม่สามารถผลิตกระสอบขนาดใหญ่ได้ ประกอบกับประเทศไทยถูกตัดสิทธิพิเศษทางศุลกากร (GSP) ทำให้ไทยสูญเสียตลาดส่งออกที่สำคัญนี้ไป ผู้ผลิตส่วนใหญ่จึงหันมาผลิตเพื่อขายในประเทศแทน โดยมีการขยายตัวอย่างสูงในช่วงที่การใช้กระสอบปอหดตัวอย่างมากและอุตสาหกรรมการเลี้ยงกุ้งกุลาดำกำลังขยายตัว ทำให้มีการใช้กระสอบพลาสติกเพื่อบรรจุอาหารสำหรับเลี้ยงกุ้ง

การผลิตเพื่อขายในประเทศส่วนใหญ่ใช้เป็นบรรจภัณฑ์ในอุตสาหกรรมข้าวสาร อุตสาหกรรมปุ๋ย อุตสาหกรรมเคมี และอุตสาหกรรมอาหารสัตว์ รวมถึงความต้องการใช้กระสอบพลาสติกบรรจุข้าวสารส่งออกซึ่งใช้แทนกระสอบปอทำให้กำลังการผลิตโดยรวมเพิ่มขึ้นอย่างมาก และคาดว่าจะมีปริมาณการผลิตกว่าแสนตันต่อปีในปัจจุบัน

ปัจจุบันมีผู้ผลิตกระสอบพลาสติกขนาดใหญ่และขนาดกลาง แบ่งได้เป็นสามกลุ่มคือ

1. กลุ่มผู้ผลิตกระสอบพลาสติกเพื่อใช้บรรจุผลิตภัณฑ์ของตนเอง ทั้งปุ๋ยเคมีและพืชผลเกษตร เช่น บริษัท ไทยเซ็นทรัลเคมี จำกัด บริษัท เกษตรรุ่งเรืองพืชผล จำกัด เป็นต้น

2. กลุ่มผู้ผลิตเพื่อใช้เองบางส่วน แต่มีกำลังการผลิตเหลือ จึงออกจำหน่ายบางส่วนด้วย เช่น บริษัท แหลมทองอุตสาหกรรม จำกัด บริษัท ซีพี สหอุตสาหกรรม จำกัด เป็นต้น
3. กลุ่มผู้ผลิตเพื่อจำหน่ายทั้งหมด เช่น บริษัท เอ็นอีพี อสังหาริมทรัพย์และอุตสาหกรรม จำกัด (มหาชน) บริษัท อุตสาหกรรมผ้าเคลือบพลาสติกไทย จำกัด (มหาชน) บริษัท นิธิกรอุตสาหกรรม จำกัด บริษัท อุตสาหกรรมอเนกประสงค์ จำกัด บริษัท โรงงานลักกี้สตาร์การทอ จำกัด เป็นต้น

ตลาดบรรจุภัณฑ์กระสอบพลาสติกนั้น มีลักษณะตลาดเป็นแบบ Perfectly competitive market หรือผู้ขายมากมาย คือไม่มีผู้นำตลาดอย่างชัดเจนรายใดรายหนึ่ง หรือกลุ่มใดกลุ่มหนึ่ง สินค้ามีความแตกต่างกันเล็กน้อยทำให้ระดับราคาสินค้าของผู้ผลิตในตลาดจะไม่ค่อยแตกต่างกันนัก หรือกล่าวได้ว่า ผู้ผลิตมีอำนาจในการกำหนดราคาค่อนข้างต่ำ ขึ้นอยู่กับคุณภาพและบริการที่แตกต่างกันออกไปตามกลยุทธ์ของแต่ละบริษัท อีกทั้งลูกค้าไม่มีต้นทุนในการเปลี่ยนผู้ผลิต (Switching cost ต่ำ) การแข่งขันในตลาดจึงค่อนข้างรุนแรง โดยสำหรับบริษัท เอ็นอีพี อสังหาริมทรัพย์และอุตสาหกรรม จำกัด (มหาชน) จัดอยู่ในกลุ่มผู้ผลิตเพื่อจำหน่ายทั้งหมด โดยมีส่วนแบ่งการตลาดอยู่ประมาณ 2-3 %

จากการที่เม็ดพลาสติกเป็นวัตถุดิบหลักมีสัดส่วนที่สูงมาก ทำให้สภาวะของอุตสาหกรรมเม็ดพลาสติกและราคาเม็ดพลาสติกมีผลกระทบอย่างมากต่อการผลิต ราคา และความสามารถในการแข่งขันของอุตสาหกรรมกระสอบพลาสติก โดยที่เม็ดพลาสติกเป็นผลิตภัณฑ์ขั้นปลายของอุตสาหกรรมปิโตรเคมี แต่รัฐบาลไทยมีนโยบายส่งเสริมและคุ้มครองอุตสาหกรรมปิโตรเคมีในประเทศมาโดยตลอด โดยเฉพาะอย่างยิ่งคือ การตั้งอัตราภาษีนำเข้าไว้ค่อนข้างสูง เช่น ช่วงก่อนปี 2538 อัตราภาษีสูงถึงร้อยละ 40 ของราคานำเข้า ทำให้ผู้ผลิตเม็ดพลาสติกไทยสามารถบวกส่วนต่างกำไรพิเศษได้สูงเท่ากับอัตราภาษีนำเข้า ผลก็คือ แม้ผู้ผลิตถุงและกระสอบพลาสติกไทยจะหันมาใช้เม็ดพลาสติกที่ผลิตภายในประเทศ แต่ต้นทุนวัตถุดิบก็มิได้ลดลง รัฐบาลเพิ่งจะเริ่มผ่อนคลายการคุ้มครองอุตสาหกรรมปิโตรเคมีไทยเมื่อไม่นานมานี้เอง โดยมีการลดอัตราภาษีนำเข้าภายใต้กรอบการค้าเสรีอาเซียน หรือ อาฟตาในช่วงปี 2538-2539 ราคาเม็ดพลาสติกจึงได้เริ่มลดต่ำลงมาบ้าง

อุตสาหกรรมถุงกระสอบพลาสติกมีการแข่งขันทั้งกับอุตสาหกรรมบรรจุภัณฑ์ประเภทอื่นๆ เช่น ถุงกระดาษ กล่องลูกฟูก ถุงบรรจุภัณฑ์แบบอ่อน เป็นต้น ในกรณีนี้ อุตสาหกรรมกระสอบพลาสติกมีความสามารถในการแข่งขันที่ดีเนื่องจากกระสอบพลาสติกมีคุณสมบัติที่หลากหลายในทั้งด้านขนาด ความทนทาน ราคา และรูปแบบสีลวดต่างๆ ทำให้ใช้ทดแทนบรรจุภัณฑ์ประเภทอื่นได้ดี นอกจากนี้ ผู้ผลิตกระสอบพลาสติกก็ยังมีการแข่งขันกันเองภายในอุตสาหกรรม ซึ่งเป็นการแข่งขันที่ค่อนข้างสูง ทั้งเรื่องราคา และคุณภาพ



โดยปัจจุบันการส่งออกถุงและกระสอบพลาสติกไทยไปยังตลาดต่างประเทศมีแนวโน้มที่จะเผชิญกับมาตรการกีดกันที่มีใช้มากขึ้น โดยเฉพาะอย่างยิ่งในตลาดยุโรป ญี่ปุ่น และสหรัฐอเมริกา ซึ่งอาจมีมาตรการกีดกันสองประเด็นใหญ่ คือ มาตรฐานด้านสิ่งแวดล้อมซึ่งกำหนดให้บรรจุภัณฑ์พลาสติกสามารถย่อยสลายได้ง่าย หรือต้องสามารถนำกลับมาหมุนเวียน (รีไซเคิล) ได้ง่าย เป็นต้น ตลอดจน มาตรฐานด้านสุขอนามัย เช่น ถุงและกระสอบพลาสติกที่บรรจุอาหารหรือพืชผลเกษตรต้องไม่มีการซึมของสารเคมี จะต้องไม่ฉีกขาดง่าย หรือต้องไม่เป็นอันตรายต่อเด็กเล็ก เป็นต้น ทั้งนี้สำนักงานมาตรฐานผลิตภัณฑ์อุตสาหกรรมและคณะกรรมการส่งเสริมการลงทุนได้มีบทบาทสำคัญในการยกระดับอุตสาหกรรมถุงและกระสอบพลาสติกไทยให้เป็นอุตสาหกรรมส่งออกสำคัญของประเทศ โดยกำหนดนโยบายส่งเสริมการลงทุนในอุตสาหกรรมถุงและกระสอบพลาสติกแก่ทั้งผู้ผลิตเดิมและผู้ผลิตรายใหม่เพื่อการส่งออก เช่น มีข้อกำหนดให้ส่งออกผลิตภัณฑ์ถุงและกระสอบพลาสติกในสัดส่วนที่แน่นอนของผลผลิตทั้งหมด เป็นต้น นอกจากนี้ การส่งเสริมการลงทุนได้มีการกำหนดมาตรฐานด้านคุณภาพผลิตภัณฑ์ สุขอนามัย ความปลอดภัยสำหรับผู้บริโภค และมาตรฐานด้านสิ่งแวดล้อมในประเทศส่งออก มาตรฐานสิ่งแวดล้อมในประเทศไทย ทั้งนี้โดยความร่วมมือกับสำนักงานมาตรฐานผลิตภัณฑ์อุตสาหกรรม และกรมโรงงานอุตสาหกรรม

สำหรับอุตสาหกรรมผลิตบรรจุภัณฑ์พลาสติกในปี 2560 มีแนวโน้มที่ดีขึ้นจากปีก่อน โดยธุรกิจจะได้รับปัจจัยบวกจากการฟื้นตัวของอุตสาหกรรมปลายทาง โดยเฉพาะอุตสาหกรรมอาหารที่ใช้วัตถุดิบ เช่น แป้ง ข้าว ปริมาณการผลิตกลับมาขยายตัวเพิ่มขึ้น รวมทั้งการขยายตัวของธุรกิจโมเดิร์นเทรด โดยเฉพาะร้านสะดวกซื้อและไฮเปอร์มาเก็ตที่มีจำนวนสาขาเพิ่มขึ้นต่อเนื่องตามการขยายตัวของชุมชนเมือง ส่งผลให้ความต้องการใช้บรรจุภัณฑ์พลาสติกเพิ่มขึ้น ขณะที่ราคาเม็ดพลาสติกที่ลดลงตามระดับราคาน้ำมัน และอัตราดอกเบี้ยที่อยู่ในระดับต่ำ ช่วยให้ต้นทุนในการดำเนินธุรกิจลดลง ด้านตลาดส่งออกได้รับปัจจัยบวกจากการฟื้นตัวของเศรษฐกิจสหรัฐอเมริกาที่เป็นผู้นำเข้าบรรจุภัณฑ์พลาสติกจากไทยมากเป็นอันดับ 2 รองจากญี่ปุ่น อย่างไรก็ตาม ยังควรต้องจับตาดูการฟื้นตัวของเศรษฐกิจโลก ซึ่งมีแนวโน้มจะฟื้นตัวอย่างล่าช้า และอาจกระทบต่อความต้องการใช้บรรจุภัณฑ์พลาสติกที่ลดลง

ทั้งนี้สภาพะอุตสาหกรรมกระสอบพลาสติกปัจจุบัน ในภาพรวมยังมีการเติบโตอย่างต่อเนื่อง เนื่องจากมีความต้องการใช้ที่สูงขึ้นและยังไม่มีสินค้าทดแทนในลักษณะบรรจุภัณฑ์ การคาดการณ์แนวโน้มของตลาดในอีก 5-6 ปีข้างหน้าจะยังคงมีการเติบโตอย่างต่อเนื่อง เพราะสินค้าที่นำมาบรรจุกระสอบพลาสติกนั้น เป็นสินค้าทางการเกษตรและสินค้าที่อยู่ในห่วงโซ่ของการอุปโภคบริโภคประจำวัน ซึ่งเป็นอุตสาหกรรมพื้นฐานของประเทศ อีกทั้งในด้านของบรรจุภัณฑ์ทดแทน เช่น ใบโอ-พลาสติก ยังคงต้องใช้เวลาอีกหลายปีกว่าที่จะพัฒนาได้สำเร็จ แต่ทั้งนี้ปัญหาในเรื่องนโยบายของรัฐ รวมถึงสภาพภูมิอากาศ เป็น

ปัจจัยภายนอกที่ส่งผลกระทบต่อการแข่งขันแรงต่อการเติบโตของอุตสาหกรรม ดังนั้นบริษัทจะต้องวางกลยุทธ์ในการแข่งขันโดยคำนึงความเสี่ยงจากปัจจัยเหล่านั้นให้ดี

แนวโน้มในปี 2560 นั้น จะได้รับอิทธิพลจากการเปิด AEC เมื่อช่วงปลายปี 2558 ที่ผ่านมา ซึ่งเป็นทั้งโอกาสและอุปสรรค เนื่องจากลักษณะตลาดแบบคู่แข่งกันมากรายนั้น มี Barrier to Entry ค่อนข้างต่ำ คือ คู่แข่งขันรายใหม่สามารถเข้าสู่ตลาดได้โดยง่าย แนวโน้มการแข่งขันในอนาคตหากผู้ผลิตรายใดสามารถควบคุมต้นทุนได้ดี และสร้างความแตกต่างด้านสินค้าและบริการจากคู่แข่งในตลาดเพื่อให้เป็นที่ยึดจำของลูกค้าได้ ย่อมจะมีความได้เปรียบกว่า อย่างไรก็ตาม จากการวางรากฐานในการปรับปรุงโรงงานจนได้รับมาตรฐานสากลต่างๆ การปรับปรุงเครื่องจักรใหม่ที่มีเทคโนโลยีทันสมัยเพื่อเพิ่มประสิทธิภาพและลดการใช้แรงงานที่ไม่จำเป็น รวมถึงการนำวัตถุดิบรีไซเคิลมาใช้ในการกระบวนการผลิตเพื่อลดต้นทุน ถือเป็นจุดแข็งของบริษัทที่จะสร้างความได้เปรียบในการแข่งขันในอนาคตได้เป็นอย่างดี

การขายตลาดในส่วนบรรจุภัณฑ์ชนิดอ่อนตัว (Flexible Packaging) เป็นอีกหนึ่งปัจจัยที่บริษัทพิจารณาลงทุนขยายสายการผลิตใหม่ เนื่องจากเล็งเห็นถึงโอกาสและข้อได้เปรียบที่เหมาะสมไม่ว่าจะเป็นพื้นฐานของลูกค้าเดิมซึ่งเชื่อมั่นในผลิตภัณฑ์ของบริษัท นับเป็นจุดเด่นที่สำคัญของบริษัท โดยจะทำให้มีฐานลูกค้ารองรับในช่วงแรกของการเปิดตลาด ซึ่งทำให้บริษัท สามารถวางแผนการบริการลูกค้าด้านบรรจุภัณฑ์ได้แบบครบวงจร รวมถึงการมีทำเลที่ตั้งเหมาะสมแก่การกระจายสินค้า โดยโรงงานผลิตนั้นตั้งอยู่ในศูนย์กลางการกระจายสินค้าสู่ภาคอีสานและส่วนภาคกลางตอนบน ซึ่งติดกับถนนมิตรภาพ ทำให้เป็นข้อได้เปรียบเรื่องการจัดส่งและกระจายสินค้าได้อย่างรวดเร็ว อีกทั้งสามารถใช้ทรัพยากรเดิมที่มี และไม่จำเป็นต้องลงทุนสูงเนื่องจากเป็นบรรจุภัณฑ์ที่มีลักษณะการผลิตใกล้เคียงกับกระสอบพลาสติก สามารถใช้ทีมงานผลิต บริหารและขาย ที่มีอยู่เดิมทั้งหมด รวมถึงพื้นที่อาคารเดิมของบริษัทซึ่งพร้อมรองรับระบบมาตรฐาน

## 2.3 การจัดหาผลิตภัณฑ์

### วัตถุดิบ

- Raw material (วัตถุดิบ) : วัตถุดิบหลักที่ใช้ในการผลิตคือ เม็ดพลาสติก PP (Polypropylene) เกรด Yarn ผสมกับเม็ด Calcium ในสัดส่วนที่เหมาะสม โดยใช้วัตถุดิบในประเทศจากผู้ผลิตเม็ดพลาสติกในประเทศ จำนวน 2 ราย คือ IRPC และ HMC ซึ่งปัจจุบันบริษัทจะทำการจองเม็ดพลาสติกล่วงหน้า 1 เดือนในปริมาณ 60% ของความต้องการใช้ของเดือนนั้นๆกับผู้ผลิต และอีก



40% จะทำการสั่งซื้อตามรอบการสั่งซื้อกับตัวแทนจำหน่ายอื่นๆ เพื่อควบคุมความผันผวนของราคา และป้องกันการขาดแคลนวัตถุดิบ

### กระบวนการผลิต

#### กลุ่มสินค้ากระสอบสานพลาสติก

- Extrude (ฉีดเส้นเทป) : นำเม็ด PP และ เม็ด Calcium มาหลอมแล้วรีดเป็นแผ่นบางๆ แล้วจึงตัดย่อย (Slit ) ออกเป็นเส้นเทป ตามความหนาและขนาดความกว้างที่ต้องการ กรอเข้าแกนหลอดเพื่อรอการนำไปเข้าเครื่องทอ กำลังการผลิตรวม 300 ตันต่อเดือน
- Weaving (การทอ) : นำหลอดเส้นเทปที่ได้จากเครื่อง Extruder มาเข้าเครื่องทอ สานขึ้นเป็นผืนผ้า กระสอบตามหน้ากว้างที่ต้องการ ซึ่งสามารถทอได้ทั้งลักษณะทรงกระบอก(ทอกลม) และทอเป็นแผ่น ปัจจุบันบริษัทมีเครื่องทอรวมจำนวน 56 เครื่อง กำลังการผลิต 300 ตันต่อเดือน
- Laminate (การเคลือบ) : นำผืนผ้าไปเคลือบพลาสติกทั้ง 2 ด้าน เพื่อป้องกันความชื้น ซึ่งในขั้นตอนนี้ขึ้นอยู่กับความต้องการของลูกค้าว่าจะทำเคลือบหรือไม่ก็ได้ โดยสามารถผลิตได้ทั้งแบบเคลือบเป็นมันวาว และเคลือบด้าน ในกรณีที่เป็สินค้ากราเวียร์จะนำฟิล์มที่มีการพิมพ์ลวดลายโลโก้แล้ว มาทำการเคลือบติดกับกระสอบ ในขั้นตอนนี้เลย ปัจจุบันมีเครื่องเคลือบจำนวน 2 เครื่อง กำลังการผลิตรวมประมาณ 150 ตันต่อเดือน
- Printing (งานพิมพ์) : ใช้บล็อกยางที่แกะลวดลาย โลโก้ ตีบนลูกกลิ้งผ่านสีแล้วพิมพ์กดลงบนผืนผ้ากระสอบ ซึ่งเรียกวิธีการพิมพ์เช่นนี้ว่าการพิมพ์ Flexo ซึ่งจะได้งานพิมพ์ที่มีความละเอียดต่ำกว่าการพิมพ์แบบกราเวียร์ ปัจจุบันมีเครื่องพิมพ์ 12 สี จำนวน 3 เครื่อง และเครื่องพิมพ์ขนาดเล็ก 5 สี แบบป้อนใบ จำนวน 3 เครื่อง และเครื่องพิมพ์ 6 สี จำนวน 1 เครื่องกำลังการผลิตรวมประมาณ 250 ตันต่อเดือน
- Cutting & Sewing (งานตัดและงานเย็บ) : นำผืนผ้ากระสอบมาตัดตามความยาวที่ลูกค้าต้องการ และเย็บกันถุง โดยในขั้นตอนนี้อาจจะมีการบิดหรือจับจีบข้างกระสอบด้วยขึ้นอยู่กับลักษณะที่ลูกค้าต้องการ ปัจจุบันบริษัทได้นำเครื่องจักรอัตโนมัติมาใช้ในส่วนของงานตัดเย็บ เพื่อเพิ่มประสิทธิภาพในการผลิต โดยมีกำลังการผลิต 350 ตันต่อเดือน

### กลุ่มสินค้าบรรจุภัณฑ์ชนิดอ่อน

- หลังจากได้รับคำสั่งซื้อแล้ว บริษัทจะทำการสั่งซื้อวัตถุดิบตามชนิดที่ตรงตามคำสั่งซื้อ ซึ่งจะสามารถแบ่งเป็นฟิล์มชั้นพิมพ์ อาทิ OPP / PET / PA (ONY) และฟิล์มชั้น เคลือบรอง อาทิ MPET / CPP / LLDPE / ALU เป็นต้น ซึ่งแต่ละชนิดฟิล์มจะมีความหนาแตกต่างกันไปตามความเหมาะสมของการบรรจุและชนิดบรรจุภัณฑ์ อีกทั้งจะทำการสั่งซื้อสีพิมพ์และสารละลายตามชนิดและหมายเลขกำกับสี
- หลังจากได้วัตถุดิบพร้อมแล้ว ฟิล์มชั้นพิมพ์จะถูกเข้าสู่เครื่องพิมพ์ Roto Gravure เพื่อพิมพ์ลวดลายตามที่ลูกค้าได้อนุมัติรับรองไว้แล้ว ด้วยการนำฟิล์มหมุนผ่านลูกกลิ้งแม่พิมพ์ที่หมุนผ่านถาดสีแล้วกดด้วยลูกยางรองพิมพ์
- หลังจากการพิมพ์แล้ว สินค้าที่ลูกค้าต้องการเป็นม้วนฟิล์มจะผ่านการตัด Slit และเข้าม้วนรอการหีบห่อจัดส่งหรือนำไปเคลือบกับกระสอบ แต่ถ้าลูกค้าต้องการต้องการสินค้าที่ต้องทำการขึ้นรูปหรือขึ้นรูปจะถูกนำไปเข้ากระบวนการ Dry Laminate
- ฟิล์มชั้นพิมพ์ที่ลูกค้าต้องการเคลือบกับฟิล์มชั้นรองหรือขึ้นรูป จะถูกนำผ่านกระบวนการเคลือบ (Dry Laminate) โดยการเคลือบติดระหว่างชั้นฟิล์มด้วยกาวตามแต่ละชนิดของวัตถุดิบ และผ่านความร้อนเพื่อให้ยึดติด
- ฟิล์มหลังจากผ่านกระบวนการเคลือบแล้วจะถูกนำไปพักไว้ในห้องอบฟิล์มที่อุณหภูมิ 40-60 องศาเซลเซียส ในระยะเวลาที่เหมาะสมกับแต่ละชนิดฟิล์ม แล้วจึงมาเคลือบต่อในชั้นถัดไป และนำมาพักไว้อีกครั้ง
- เมื่อทำการอบฟิล์มในชั้นที่ 5 แล้ว จะถูกนำมาตัดขอบงานหรือแบ่งชิ้นงานตามจำนวนที่ถูกออกแบบไว้ ด้วยเครื่องตัด Slit
- เมื่อฟิล์มถูกตัดแล้วจะถูกนำไปเข้าสู่ระบบการขึ้นรูปตามชนิดของบรรจุภัณฑ์ที่ลูกค้าสั่งซื้อมา
- หลังจากทีสินค้าขึ้นรูปเรียบร้อยแล้วจะถูกนำมาบรรจุลงกล่องตามจำนวนที่กำหนดส่งเข้าคลังสินค้าส่งถึงลูกค้าตามกำหนดวันเวลาต่อไป

## 2.4 โครงการลงทุนในอนาคต

บริษัทมีโครงการที่จะลงทุนในเครื่องจักร และขยายการผลิตบรรจุภัณฑ์ชนิดอ่อน (Flexible Packaging) ระยะที่ 2 ในไตรมาสที่ 2 ปี 2561 เพื่อเพิ่มกำลังการผลิตจากเดิมอีกกว่าเท่าตัว ซึ่งบรรจุภัณฑ์ชนิดอ่อน เป็นสินค้าประเภท ที่ใช้ได้กับหลากหลายอุตสาหกรรม เช่น อาหารสำเร็จรูป ข้าวสาร ขนมขบเคี้ยว และของใช้ประจำวันทั่วไป เป็นต้น ซึ่งเป็นผลิตภัณฑ์ที่ให้อัตรากำไรขั้นต้นสูงกว่าธุรกิจเดิม อีกทั้งยังมีขนาดตลาดที่ใหญ่กว่ากระสอบพลาสติกหลายเท่าตัว



บริษัทคาดว่าจะการลงทุนในครั้งนี้จะส่งผลให้ผลประกอบการของบริษัทเริ่มมีกำไรอย่างยั่งยืนในอนาคต เนื่องจากเป็นสายการผลิตสินค้าที่ตอบสนองความต้องการของลูกค้าของบริษัท ได้ครอบคลุมความต้องการใช้บรรจุภัณฑ์ที่หลากหลายขึ้น อีกทั้งยังสามารถลดต้นทุนการผลิตของสายการผลิตเดิมของบริษัทอีกด้วย

### 3. ปัจจัยความเสี่ยง

#### ปัจจัยภายนอก

##### 1. ราคาวัตถุดิบ

เม็ดพลาสติกเป็นวัตถุดิบหลักของกระบวนการผลิต โดยส่วนใหญ่ว่าราคาจะแปรผันตามราคาน้ำมันตลาดโลก รวมทั้งขึ้นอยู่กับอุปสงค์และอุปทานในแต่ละช่วงเวลา ซึ่งอยู่นอกเหนือการควบคุมของบริษัท อย่างไรก็ตาม บริษัทได้มีการกำหนดแนวทางการบริหารจัดการให้สอดคล้องและเพียงพอต่อความต้องการวัตถุดิบที่ใช้สำหรับการผลิต โดยการติดตามการเปลี่ยนแปลงและวิเคราะห์แนวโน้มราคาวัตถุดิบอย่างใกล้ชิด มีการวางแผนการสั่งซื้อวัตถุดิบล่วงหน้าให้สอดคล้องกับคำสั่งซื้อของลูกค้า เพื่อให้ได้ต้นทุนวัตถุดิบที่มีราคาที่เหมาะสมและให้ประโยชน์ต่อบริษัทสูงสุด

##### 2. คู่แข่งขัน

อุตสาหกรรมบรรจุภัณฑ์เป็นตลาดขนาดใหญ่มีคู่แข่งมากมาย และเป็นอุตสาหกรรมที่คู่แข่งสามารถเข้าถึงได้ไม่ยาก บริษัทจึงมีความเสี่ยงที่จะสูญเสียลูกค้าที่มีอยู่ได้ ซึ่งบริษัทได้มีนโยบายในการสร้างความเชื่อมั่นในผลิตภัณฑ์ โดยสินค้าของบริษัทได้ผ่านการรับรองมาตรฐานต่างๆ ตามข้อกำหนดของอุตสาหกรรมการผลิต เช่น ISO9001 , HACCP เป็นต้น นอกจากนี้ยังได้สร้างความพึงพอใจให้แก่ลูกค้าด้วยบริการที่รวดเร็ว ตรงต่อเวลา จะเห็นได้ว่าตลอดระยะเวลาที่ผ่านมาบริษัทมีความเสี่ยงที่จะสูญเสียลูกค้าน้อยมาก แต่กลับสามารถทำยอดขายเพิ่มขึ้นได้ตามลำดับ

#### ปัจจัยภายใน

##### 1. กระบวนการผลิต

กระบวนการผลิตที่ล่าช้า เครื่องจักรหยุดบ่อย เป็นความเสี่ยงที่ส่งผลกระทบให้เกิดความล่าช้าในการส่งมอบสินค้าให้แก่ลูกค้าได้ตามกำหนด และมีต้นทุนสูง บริษัทได้บริหารจัดการโดยมีนโยบายในการเพิ่มเครื่องจักรที่จะมาช่วยในบางขั้นตอนของกระบวนการผลิตแทนการใช้แรงงานคน เพื่อให้การผลิตใช้เวลาน้อยลงแต่ได้ผลผลิตมากขึ้น และกำหนดมาตรการในการตรวจสอบเครื่องจักรต่างๆ และทำแผนซ่อมบำรุงตามวาระเพื่อให้อยู่ในสภาพที่พร้อมจะใช้งานได้ตลอดเวลา อีกทั้งยังมีการจัดหาเครื่องจักรสำรองเพื่อใช้ในกรณีที่เครื่องจักรหลักชำรุดหรือมีปัญหาการใช้งาน

##### 2. ความสามารถของบุคลากร

เนื่องจากบริษัทได้ปรับเปลี่ยนการใช้เครื่องจักรแทนแรงงานคน ทำให้มีความจำเป็นที่ต้องพัฒนาทักษะของพนักงาน และจัดหาบุคลากรที่มีความรู้ความสามารถในการควบคุมเครื่องจักรที่มีการพัฒนาตามเทคโนโลยีของยุคปัจจุบัน ซึ่งจะทำให้ลดความเสี่ยงเรื่องของสินค้าไม่ได้คุณภาพลงได้

#### 4. ทรัพย์สินที่ใช้ในการประกอบธุรกิจ

##### 4.1 ลักษณะสำคัญของสินทรัพย์ถาวรหลักที่บริษัทใช้ในการประกอบธุรกิจ

ณ 31 ธันวาคม 2560

สินทรัพย์รวม ตามที่แสดงในงบการเงินตามวิธีส่วนได้เสียของบริษัท ณ วันที่ 31 ธันวาคม 2560 เท่ากับ 758.84 ล้านบาท แบ่งเป็นสินทรัพย์หมุนเวียน 170.35 ล้านบาท คิดเป็นร้อยละ 22.45 ของสินทรัพย์รวม และสินทรัพย์ไม่หมุนเวียน 588.49 ล้านบาท คิดเป็นร้อยละ 77.55 ของสินทรัพย์รวม โดยสินทรัพย์โดยส่วนใหญ่เป็นกรรมสิทธิ์ของบริษัท

##### ที่ดิน อาคารและอุปกรณ์

บริษัทมีสินทรัพย์ที่เป็นที่ดิน อาคาร และอุปกรณ์ มูลค่าตามบัญชีสุทธิรวม 236.39 ล้านบาท คิดเป็นร้อยละ 31.15 ของสินทรัพย์รวม

รายการ	มูลค่าสุทธิทางบัญชี (ล้านบาท)
ที่ดิน	27.22
ส่วนปรับปรุงที่ดิน อาคารและสิ่งปลูกสร้าง	88.66
เครื่องจักรและอุปกรณ์	95.02
เครื่องตกแต่งและอุปกรณ์สำนักงาน	2.39
ยานพาหนะ	22.17
สินทรัพย์ระหว่างติดตั้ง	0.93
<b>รวม</b>	<b>236.39</b>

##### การเปลี่ยนแปลงที่สำคัญในระหว่างปี

##### 1. บริษัทได้ปรับปรุงและซื้อทรัพย์สิน ดังนี้

##### - เครื่องจักรและเครื่องมือ

- 1.1 ซื้อเครื่องพิมพ์กราฟิกราย 9 สี รุ่น GBZT1260-9 Printing Gravure Machine
- 1.2 ซื้อเครื่อง Dry Lamination Machine
- 1.3 ซื้อเครื่อง Automatic Bag 4 Seal Making Machine
- 1.4 ซื้อเครื่อง Multifunctional Bag 3 Seal Making Machine
- 1.5 ซื้อเครื่อง Rewinding and Inspector Machine
- 1.6 ซื้อเครื่อง Slitting Machine
- 1.7 ซื้อเครื่องซีลเท้าเหยียบ รุ่น PFS-650 ขนาดรอยซีล 10 มม.



- 1.8 ซื้อมอเตอร์ตรวจวัดแรงดัน
- 1.9 งานปรับปรุงระบบหล่อเย็นเครื่องจักร
- 1.10 ซื้อมอเตอร์ Air Compressor
- 1.11 ซื้อมอเตอร์ Chiller 5 ตัน
- 1.12 ซื้อมอเตอร์อุปกรณ์ทดสอบคุณภาพผลิตภัณฑ์กราฟิกรีวิว
- 1.13 ซื้อมอเตอร์ ยี่ห้อ Memmert
- 1.14 ซื้อมอเตอร์ Digital Analytical Balance
- 1.15 ซื้อมอเตอร์ของ Black Bear Model : Ysl-100
- 1.16 ซื้อมอเตอร์ Hand Truck
- 1.17 งานปรับปรุงเครื่องพิมพ์ 12 สี
- เครื่องตกแต่งและอุปกรณ์สำนักงาน
  - 1.1 ซื้อมอเตอร์ใช้สำนักงาน ตู้เก็บเอกสาร โต๊ะทำงาน ตู้โชว์ โต๊ะอาหาร
  - 1.2 ซื้อมอเตอร์คอมพิวเตอร์, ปริ้นเตอร์
  - 1.3 ซื้อมอเตอร์กล่องวงจรปิด
  - 1.4 ซื้อมอเตอร์ปรับอากาศ
  - 1.5 ซื้อมอเตอร์ทำน้ำเย็น
- ยานพาหนะ
  - 1.1 รถยนต์ LEXUS รุ่น RX200t
  - 1.2 รถยนต์ FORD EVEREST 3.2L รถประจำตำแหน่งรองกรรมการผู้จัดการ
2. มีการปรับปรุงอาคารโรงงานและเครื่องจักรระหว่างติดตั้ง ดังนี้
  - 1.1 งานต่อเติมอาคารพื้นที่ระหว่างโรงงาน 2 กับคลังสินค้า และงานทาสีผนังอาคารโรงงาน โดย หจก.สามมิตรวิศวกรรมและการช่าง
  - 1.2 งานติดตั้งระบบไฟฟ้าแสงสว่าง
  - 1.3 งานติดตั้งระบบจ่าย SOVENT
  - 1.4 งานติดตั้งระบบ HEAT PUMP
  - 1.5 โรงเรือนห้องตัดแกนกระบอกและห้องชักล้าง
  - 1.6 โรงเรือนห้องเก็บสารเคมี
  - 1.8 งานปรับปรุงเครื่องเคลือบ LM.2
3. บริษัทได้ขายทรัพย์สิน ดังนี้
  - 3.1 เครื่อง Recycle (เครื่องหลอมตีถุง)
  - 3.2 หัวจักรเย็บกระสอบพลาสติก



## 3.3 เครื่องน้บกระสอบ

## 3.4 เครื่อง Blowfilm รุ่น SJ50x2-800

## 3.5 เครื่องรีดเทพพลาสติก

## 3.6 รถยนต์ TOYOTA Camry 2.0 G ทะเบียน ชล 6021 กทม

## 3.7 รถยนต์ ISUZU Cab 4 ประตู สีเทา ทะเบียน ชค 4930

## 3.8 เครื่องเลเซอร์พรีนเตอร์เคียวเซร่า รุ่น FS-C5150DN

ภาระผูกพัน

1. ที่ดินที่เป็นที่ตั้งโรงงาน จังหวัดนครราชสีมา เนื้อที่ 19 ไร่ 3 งาน 45 ตารางวา ซึ่งมีมูลค่าตามบัญชี ณ วันที่ 31 ธันวาคม 2560 จำนวน 27.22 ล้านบาท พร้อมสิ่งปลูกสร้างเครื่องจักรและสินทรัพย์ระหว่างติดตั้งนำไปจำนองกับสถาบันการเงินแห่งหนึ่งเพื่อค้ำประกันวงเงินสินเชื่อที่ได้รับจากสถาบันการเงินในวงเงิน 100 ล้านบาท

2. ยานพาหนะและอุปกรณ์สำนักงานซึ่งมีมูลค่าตามบัญชี ณ วันที่ 31 ธันวาคม 2560 จำนวน 10.06 ล้านบาท ได้ใช้เป็นหลักประกันหนี้สินตามสัญญาเช่าทางการเงินและสัญญาเช่าซื้อ

3. ณ วันที่ 31 ธันวาคม 2560 ราคาตามบัญชีก่อนหักค่าเสื่อมราคาสะสมของอาคารและอุปกรณ์ของบริษัท ซึ่งหักค่าเสื่อมราคาทั้งจำนวนแล้วแต่ยังคงใช้งานอยู่มีจำนวนเงิน 70.73 ล้านบาท

สินทรัพย์ไม่มีตัวตน

รายการ	ราคาตามบัญชี – สุทธิ (ล้านบาท)
คอมพิวเตอร์ซอฟต์แวร์	2.20

## 4.2 นโยบายการลงทุนในบริษัทย่อยและบริษัทร่วม

บริษัทได้ส่งตัวแทนกรรมการเข้าไปร่วมกำหนดนโยบายและแนวทางการบริหารงาน รวมทั้งติดตามตรวจสอบและควบคุมผลการปฏิบัติงานให้เป็นไปตามแผนงานที่ได้กำหนดไว้ ปัจจุบันบริษัทมีสัดส่วนเงินลงทุนในบริษัทร่วม ได้แก่ บริษัท นวนคร จำกัด (มหาชน) ทั้งหมดคิดเป็นร้อยละ 10.787 ของทุนจดทะเบียนของบริษัทร่วม ซึ่งบริษัทจะได้ผลตอบแทนในระยะยาวจากเงินปันผล

## 5. ข้อพิพาททางกฎหมาย

ณ วันที่ 31 ธันวาคม 2560 บริษัทไม่มีข้อพิพาททางกฎหมายที่อาจมีผลกระทบด้านลบต่อสินทรัพย์ของบริษัทที่มีจำนวนสูงกว่าร้อยละ 5 ของส่วนของผู้ถือหุ้น ณ วันสิ้นปีบัญชีล่าสุด ไม่มีข้อพิพาทที่กระทบต่อการดำเนินธุรกิจของบริษัทอย่างมีนัยสำคัญ และไม่มีข้อพิพาทที่มีได้เกิดจากการประกอบธุรกิจโดยปกติของบริษัท

## 6. ข้อมูลทั่วไปและข้อมูลสำคัญอื่น

### ข้อมูลบริษัท

บริษัท เอ็นอีพี อสังหาริมทรัพย์และอุตสาหกรรม จำกัด (มหาชน) เลขทะเบียนที่ 0107537000831 ประกอบธุรกิจหลักคือ อุตสาหกรรมผลิตและจำหน่ายบรรจุภัณฑ์พลาสติก

สำนักงานใหญ่ ตั้งอยู่เลขที่ 41 ซอยพหลโยธิน 5 ถนนพหลโยธิน แขวงพญาไท เขตพญาไท กรุงเทพมหานคร 10400 โทรศัพท์ 0-2271-4213-6 โทรสาร 0-2271-4416, 0-2279-6717

โรงงานของบริษัท ตั้งอยู่ในเขตส่งเสริมอุตสาหกรรมนวนคร เลขที่ 999/5 หมู่บ้าน บ้านนา กลาง หมู่ที่ 1 ตำบลนากลาง อำเภอสูงเนิน จังหวัดนครราชสีมา 30380 โทรศัพท์ 0-4433-5520 โทรสาร 0-4433-5448

Website: [www.nep.co.th](http://www.nep.co.th) บริษัทมีทุนจดทะเบียน 2,808,135,754 บาทชำระแล้วเป็นหุ้นสามัญ 1,865,376,587 หุ้น มูลค่าที่ตราไว้หุ้นละ 1 บาท คิดเป็นเงิน 1,865,376,587 บาท ณ วันที่ 31 มกราคม 2561

### นิติบุคคลที่บริษัทถือหุ้นตั้งแต่ร้อยละ 10 ขึ้นไป

บริษัท นวนคร จำกัด (มหาชน) ประกอบธุรกิจเกี่ยวกับการพัฒนาอสังหาริมทรัพย์และนิคมอุตสาหกรรมเพื่อขายและให้เช่าและการให้บริการสาธารณูปโภคและสิ่งอำนวยความสะดวกต่างๆ ในนิคมอุตสาหกรรม

สำนักงานปทุมธานีตั้งอยู่เลขที่ 999 หมู่ 13 ถนนพหลโยธิน ตำบลคลองหนึ่ง อำเภอคลองหลวง จังหวัดปทุมธานี 12120 โทรศัพท์ 0-2529-0031 โทรสาร 0-2529-2176

สำนักงานจังหวัดนครราชสีมา ตั้งอยู่ที่ 999/1 ถนนมิตรภาพ กม.231 ตำบลนากลาง อำเภอสูงเนิน จังหวัดนครราชสีมา 30170 โทรศัพท์ 0-4400-0111-5 โทรสาร 0-4429-1723

website : [www.navanakorn.co.th](http://www.navanakorn.co.th) บริษัท นวนคร จำกัด (มหาชน) มีทุนจดทะเบียน 2,048,254,862 บาทชำระแล้วเป็นหุ้นสามัญ 2,048,254,862 หุ้น มูลค่าที่ตราไว้หุ้นละ 1 บาท คิดเป็นเงิน 2,048,254,862 บาท

**บุคคลอ้างอิง**

**นายทะเบียนหลักทรัพย์**

บริษัท ศูนย์รับฝากหลักทรัพย์ (ประเทศไทย) จำกัด

93 อาคารตลาดหลักทรัพย์แห่งประเทศไทย

ถนนรัชดาภิเษก แขวงดินแดง เขตดินแดง

กรุงเทพมหานคร 10400

โทรศัพท์ 0-2009-9000 โทรสาร 0-2009-9991

**ผู้สอบบัญชี**

บริษัท สอบบัญชีธรรมนิติ จำกัด

นายพีระเดช พงษ์เสถียรศักดิ์ ผู้สอบบัญชีเลขที่ 4752 หรือ

นางสาววันนิสา งามบัวทอง ผู้สอบบัญชีเลขที่ 6838 หรือ

นายธนวุฒิ พิบูลย์สวัสดิ์ ผู้สอบบัญชีเลขที่ 6699 หรือ

ผู้สอบบัญชีท่านอื่นที่ ก.ล.ต.ให้ความเห็นชอบ ซึ่งบริษัทสอบบัญชีมอบหมายให้เป็นผู้สอบบัญชี

รับผิดชอบจากบริษัท สอบบัญชีธรรมนิติ จำกัด

267/1 ถนนประชาราษฎร์สาย 1

แขวงบางซื่อ เขตบางซื่อ กรุงเทพมหานคร 10800

โทรศัพท์ 0-2587-8080 โทรสาร 0-2586-0301