

ส่วนที่ 1

การประกอบธุรกิจ

1. นโยบายและภาพรวมการประกอบธุรกิจ

บริษัท เอ็นอีพี อสังหาริมทรัพย์และอุตสาหกรรม จำกัด (มหาชน) ผู้ผลิตและจำหน่ายกระสอบทรายแรกในประเทศไทย ได้ริเริ่มก่อตั้งขึ้นโดย จอมพลผิน ชุณหะวัณ กับ นายเลื่อน บัวสุวรรณ พร้อมด้วยทหาร ตำรวจ พ่อค้า ประชาชน ได้ประชุมก่อตั้ง บริษัท กระสอบอีสาน จำกัด ขึ้นเมื่อวันที่ 30 พฤษภาคม 2496 และได้จดทะเบียนการจัดตั้งบริษัทจำกัด เมื่อวันที่ 2 กรกฎาคม 2496

ต่อมาเมื่อวันที่ 6 สิงหาคม 2502 บริษัทได้มีการแปรสภาพเป็นรัฐวิสาหกิจ โดยมีกระทรวงการคลังเข้าถือหุ้นเกือบทั้งหมด จนกระทั่งเมื่อวันที่ 16 กรกฎาคม 2530 บริษัทถือเป็นรัฐวิสาหกิจแห่งแรกที่ได้รับการแปรสภาพเป็นบริษัทเอกชน และในปีเดียวกันได้เข้าจดทะเบียนในตลาดหลักทรัพย์แห่งประเทศไทย และในปี 2537 ได้จดทะเบียนแปรสภาพนิติบุคคลตามพระราชบัญญัติบริษัทมหาชนจำกัด ภายใต้ชื่อ “บริษัท เอ็นอีพี อสังหาริมทรัพย์และอุตสาหกรรม จำกัด (มหาชน)” ดำเนินธุรกิจเป็นผู้ผลิตและจำหน่ายผลิตภัณฑ์ปอ ต่อมาในปี 2534 บริษัทเพิ่มสายผลิตภัณฑ์พลาสติกขึ้นเพื่อเป็นอีกทางเลือกหนึ่งของผู้ใช้สินค้าประเภทบรรจุภัณฑ์

ปัจจุบัน บริษัทมีผลิตภัณฑ์หลักเป็นบรรจุภัณฑ์ที่ผลิตจากพลาสติก และยังคงแนวทางในการพัฒนาคุณภาพสินค้า และการบริการอย่างต่อเนื่อง จากการวางรากฐานในปี 2555-2556 โดยการย้ายฐานการผลิตจาก ต.จอหอ จ. นครราชสีมา ไปยังเขตส่งเสริมอุตสาหกรรมนวนคร อ.สูงเนิน จ.นครราชสีมา และมีการปรับปรุงออกแบบอาคารโรงงาน ลงทุนเครื่องจักรใหม่ และพัฒนาระบบการผลิตสินค้าให้มีคุณภาพจนได้รับรองมาตรฐานสากล ISO9001, GMP, HACCP, Green Industry และ มอก.

นอกจากนี้ บริษัทได้มีการลงทุนในบริษัทร่วม คือ บริษัท นวนคร จำกัด (มหาชน) ในสัดส่วนร้อยละ 12.01 ของทุนจดทะเบียนชำระแล้ว ณ วันที่ 31 ธันวาคม 2562 โดยบริษัทร่วมดำเนินธุรกิจพัฒนาอสังหาริมทรัพย์ในรูปแบบเขตส่งเสริมอุตสาหกรรมนวนคร พร้อมระบบสาธารณูปโภคอย่างครบถ้วน ตั้งอยู่กิโลเมตรที่ 46 ถนนพหลโยธิน ตำบลคลองหนึ่ง อำเภอคลองหลวง จังหวัดปทุมธานี แบ่งเป็นพื้นที่เขตอุตสาหกรรม เขตที่อยู่อาศัย เขตพาณิชยกรรม และเขตปลอดอากร นอกจากนี้ ยังได้ขยายการลงทุนใหม่ไปยังเขตส่งเสริมอุตสาหกรรม อำเภอสูงเนิน จังหวัดนครราชสีมา ซึ่งอยู่พื้นที่ที่ได้รับการส่งเสริมการลงทุน (เขต 3) ที่ได้รับการส่งเสริมการลงทุนจาก BOI โดยมีพื้นที่โครงการประมาณ 2,000 ไร่ ถือเป็นนิคมที่ทันสมัยที่สุดในเขตภาคตะวันออกเฉียงเหนือ ซึ่งปัจจุบันโรงงานของบริษัท ได้ย้ายเข้ามาตั้งอยู่ในเขตส่งเสริมอุตสาหกรรม นวนคร อำเภอสูงเนิน จังหวัดนครราชสีมา นี้เช่นเดียวกัน

1.1 วิสัยทัศน์ วัตถุประสงค์ เป้าหมาย หรือกลยุทธ์ในการดำเนินงานของบริษัท

วิสัยทัศน์

บริษัทมีวิสัยทัศน์ที่จะเป็นผู้นำทางด้านบรรจุภัณฑ์ (Packaging) ทั้งการออกแบบผลิตภัณฑ์ให้เหมาะสมตามความต้องการของลูกค้า และด้านคุณภาพและบริการ ซึ่งไม่ได้เน้นหนักแต่เพียงผลิตภัณฑ์กระสอบพลาสติกเท่านั้น แต่ยังรวมถึงการขยายสายผลิตภัณฑ์ไปสู่บรรจุภัณฑ์อื่นๆอีกด้วย โดยยึดมั่นตามนโยบายของบริษัท “คุณภาพ ตรงเวลา และราคายุติธรรม ”

เป้าหมายการดำเนินธุรกิจ

1. ผลิตสินค้าที่มีคุณภาพราคายุติธรรม และส่งมอบทันเวลา เพื่อสร้างความพึงพอใจให้แก่ลูกค้าและผู้บริโภคผู้ซื้อสินค้าจากบรรจภัณฑ์ของบริษัท
2. เพิ่มยอดขายในปี ให้เติบโตขึ้นจากปีที่แล้วไม่น้อยกว่า 10 %
3. มีผลประกอบการประจำปีเป็นกำไรสุทธิ
4. มีช่องทางที่มาของรายได้ที่หลากหลาย เพื่อลดความเสี่ยงจากการพึ่งพาเฉพาะรายได้จากการขายบรรจภัณฑ์พลาสติก
5. ดำเนินธุรกิจโดยยึดถือความรับผิดชอบต่อผู้มีส่วนได้เสียต่างๆ อาทิ พนักงาน ลูกค้า คู่ค้า เจ้าหนี้ สังคม ภาครัฐ ชุมชน และสิ่งแวดล้อม เป็นต้น

กลยุทธ์ในการดำเนินงานของบริษัท

1. การปรับเปลี่ยน Business Model ใหม่ ในรูปแบบ The One Stop Service Packaging Solution เพื่อเป็นผู้ให้บริการด้านบรรจภัณฑ์ทุกประเภทแบบครบวงจร ตั้งแต่การออกแบบจนถึงส่งมอบสินค้า และเพิ่มยอดขายด้วยการ Outsource บางส่วน ทำให้ลดข้อจำกัดด้านกำลังการผลิต สามารถตอบสนองความต้องการของลูกค้าได้มากขึ้น
2. ปรับปรุงพัฒนาคุณภาพสินค้าและบริการอย่างต่อเนื่อง เพื่อรักษารฐานลูกค้าเดิมและขยายฐานลูกค้าใหม่ รวมถึงมุ่งเน้นการสร้างความพึงพอใจให้กับลูกค้า และสร้างความสัมพันธ์อันดี โดยใช้หน่วยงานลูกค้าสัมพันธ์ (CRM) เป็นศูนย์กลาง
3. ลดการสูญเสียจากการผลิต และเพิ่มศักยภาพการบริหารจัดการทางด้านต่างๆ โดยการฝึกอบรมพนักงาน การสร้างแรงจูงใจในการทำงาน ตลอดจนใช้เทคโนโลยี เข้ามาช่วยอำนวยความสะดวก ควบคุมและตรวจสอบในการทำงานให้เกิดประสิทธิภาพที่ดียิ่งขึ้น
4. ขยายสายการผลิตไปยังบรรจภัณฑ์อื่นๆ เพื่อลดความเสี่ยงและเพิ่มยอดขายและสร้างผลกำไร โดย บริษัททำการขยายธุรกิจโดยการลงทุนในเครื่องจักรและการผลิต สำหรับบรรจภัณฑ์ชนิดอ่อน (Flexible Packaging) ซึ่งเป็นตลาดที่มีขนาดใหญ่กว่าตลาดกระสอบพลาสติกหลายเท่าตัว และเป็นบรรจภัณฑ์ที่ได้รับความนิยมเป็นอันดับ 1 อีกทั้งยังไม่มีความเสี่ยงจากฤดูกาลของสินค้าที่ใช้บรรจภัณฑ์ชนิดนี้ โดยได้เริ่มผลิตและจำหน่ายสินค้านี้ตั้งแต่วันที่ 2 ปี 2560
5. การลดค่าใช้จ่ายในการบริหาร รวมถึงค่าตอบแทนกรรมการ เพื่อให้สอดคล้องกับขนาดของกิจการ
6. กระจายความเสี่ยง (Diversify) และขยายตลาด โดยพิจารณาสัดส่วนกลุ่มลูกค้าแต่ละประเภทอุตสาหกรรมตามฤดูกาลของสินค้าทางการเกษตร เพื่อรักษายอดขายให้มีความสม่ำเสมอ
7. มุ่งเน้นการทำโครงการความรับผิดชอบต่อสังคม (CSR) อย่างต่อเนื่อง เพื่อการเติบโตที่ยั่งยืนในอนาคต

1.2 การเปลี่ยนแปลงและแผนการที่สำคัญ

บริษัท เอ็นอีพี อสังหาริมทรัพย์และอุตสาหกรรม จำกัด (มหาชน) เริ่มดำเนินการเมื่อวันที่ 2 กรกฎาคม 2496 ในชื่อบริษัท กระสอบอีสาน จำกัด (NORTH EAST JUTE MILL COMPANY LIMITED) มีทุนจดทะเบียนเริ่มต้น 10 ล้านบาท เพื่อดำเนินธุรกิจเป็นผู้ผลิตและจำหน่ายผลิตภัณฑ์ปอ บริษัทได้เข้าจดทะเบียนเป็นหลักทรัพย์จดทะเบียนในตลาดหลักทรัพย์แห่งประเทศไทยเมื่อวันที่ 16 กรกฎาคม 2530 ต่อมาในปี 2534 บริษัทเพิ่มสายผลิตภัณฑ์พลาสติกขึ้นเพื่อเป็นอีกทางเลือกหนึ่งของผู้ใช้สินค้าประเภทบรรจภัณฑ์

ในปี 2550 เนื่องจากปริมาณความต้องการของตลาดที่ลดลง และการขาดแคลนวัตถุดิบปอ บริษัทจึงยกเลิกส่วนงานการผลิตผลิตภัณฑ์ปอ ตามมติที่ประชุมคณะกรรมการครั้งที่ 10/2550 เมื่อวันที่ 19 กันยายน 2550 ปัจจุบันบริษัทจึงมีผลิตภัณฑ์หลักเป็นบรรจุภัณฑ์พลาสติกเพียงอย่างเดียว

ต่อมาในปี 2554 บริษัทได้ย้ายโรงงานการผลิตจาก ต.จอหอ อ.เมือง จ.นครราชสีมา มายังเขตส่งเสริมอุตสาหกรรม นวนคร อ.สูงเนิน จ.นครราชสีมา บนพื้นที่ 19-3-45 ไร่ ปัจจุบันบริษัท ใช้พื้นที่โดยแบ่งเป็น อาคารสำนักงานพื้นที่ 600 ตารางเมตร อาคารผลิต 1 (Flexible Packaging) สำหรับการผลิตสินค้าบรรจุภัณฑ์ชนิดอ่อนพื้นที่ 3,600 ตารางเมตร อาคารผลิต 2 (Finishing) สำหรับการผลิตเคลือบ ตัด และเย็บพื้นที่ 2,900 ตารางเมตร ส่วนอาคารผลิต 3 เป็นส่วนผลิตเส้นเทปและผืนผ้า ขนาด 3,600 ตารางเมตร รวมพื้นที่การผลิตทั้งสิ้น 10,100 ตารางเมตร อาคารคลังสินค้าพื้นที่ 600 ตารางเมตร และโรงอาหาร

ปี 2559 บริษัทได้ขออนุมัติผู้ถือหุ้นเพื่อออกหุ้นเพิ่มทุนให้กับผู้ถือหุ้นรายเดิม (RO) เป็นจำนวน 965,518,334 หุ้น จำนวนหุ้นรวมที่ขายได้ 416,819,746 หุ้น โดยมีวัตถุประสงค์เพื่อลงทุนขยายกิจการ เพิ่มสายการผลิตบรรจุภัณฑ์ชนิดอ่อน (Flexible Packaging) ซึ่งที่ประชุมผู้ถือหุ้นมีมติอนุมัติการเพิ่มทุน

ปี 2560 บริษัทได้ลงทุนในการจัดหาเครื่องจักรสำหรับสายการผลิตสินค้าบรรจุภัณฑ์ชนิดอ่อน รวมถึงการปรับปรุงพื้นที่เพื่อการรองรับระบบการทำงาน สรรหาแรงงานที่มีความรู้ความสามารถเฉพาะทางสำหรับสายงานการผลิตบรรจุภัณฑ์ชนิดอ่อนเพิ่มเติม และสามารถเริ่มผลิตสินค้าและรับรู้รายได้เมื่อเดือนพฤษภาคม 2560 โดยมีกำลังการผลิตรวม 1,000,000 เมตรต่อเดือน (1 กะการผลิต)

ปี 2561 บริษัทได้ขออนุมัติผู้ถือหุ้นขายหุ้นเพิ่มทุนให้แก่ผู้ถือหุ้นแบบเฉพาะเจาะจง (PP) คือบริษัท วาวา แพค จำกัด เมื่อวันที่ 18 มกราคม 2561 จำนวน 460,000,000 หุ้น ราคาเสนอขายหุ้นละ 0.405 บาท บริษัทได้รับเงินจากการเพิ่มทุนทั้งสิ้น 186.30 ล้านบาท โดยมีวัตถุประสงค์เพื่อลงทุนขยายกิจการ เพิ่มสายการผลิตบรรจุภัณฑ์ชนิดอ่อน (Flexible Packaging) ในเฟสที่ 2

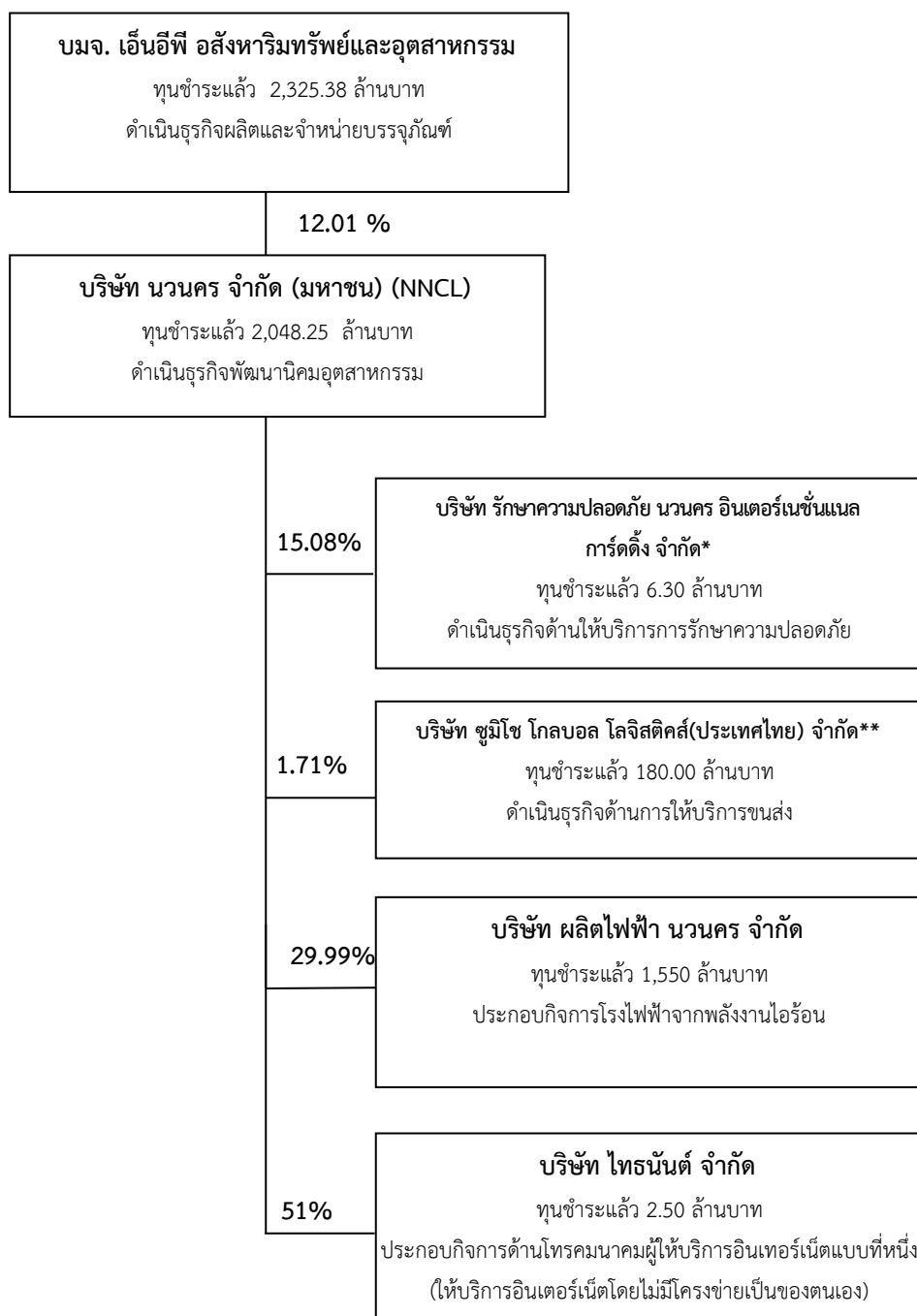
1.3 โครงสร้างการถือหุ้นของกลุ่มบริษัท

ในปี 2534 บริษัทได้เข้าลงทุนในบริษัท นวนคร จำกัด ผู้ประกอบการด้านการพัฒนาอสังหาริมทรัพย์ในรูปแบบเขตส่งเสริมอุตสาหกรรม ถือเป็นนิคมอุตสาหกรรมแห่งแรกของประเทศไทย ในสัดส่วนร้อยละ 53.35 ของทุนจดทะเบียน ซึ่งบริษัทดังกล่าวได้เข้าจดทะเบียนเป็นหลักทรัพย์จดทะเบียนในตลาดหลักทรัพย์แห่งประเทศไทยในนาม “บริษัท นวนคร จำกัด (มหาชน)” ตั้งแต่วันที่ 18 พฤษภาคม 2547 ปัจจุบันบริษัทมีสัดส่วนเงินลงทุนในนวนครเท่ากับร้อยละ 12.01 ของทุนชำระแล้ว ณ วันที่ 31 ธันวาคม 2562

การดำเนินธุรกิจและบริหารงานของบริษัทร่วม และบริษัทที่เกี่ยวข้องนั้น บริษัทได้แต่งตั้งตัวแทนของบริษัทเข้าไปเป็นกรรมการในบริษัทร่วม เพื่อร่วมบริหารงานและกำหนดนโยบายสนองตอบแผนงานที่บริษัทกำหนด โดยบริษัทประกอบธุรกิจผลิตและจำหน่ายบรรจุภัณฑ์ ส่วนบริษัทร่วมดำเนินธุรกิจพัฒนาอสังหาริมทรัพย์ ในลักษณะเขตส่งเสริมอุตสาหกรรม

โครงสร้างของกลุ่มบริษัท เอ็นอีพี อสังหาริมทรัพย์และอุตสาหกรรม จำกัด (มหาชน)

ณ วันที่ 31 ธันวาคม 2562



* เดิมชื่อ บริษัท นวนคร อินเตอร์เนชั่นแนล การ์ดิ่ง จำกัด (NIG)

** เดิมชื่อบริษัท นวนคร ดิสทริบิวชั่น เซ็นเตอร์ จำกัด (NDC)

2. ลักษณะการประกอบธุรกิจ

โครงสร้างรายได้

โครงสร้างรายได้ตามงบการเงินของบริษัท สามารถแยกตามลักษณะการดำเนินงานได้ดังนี้

หน่วย : ล้านบาท

ผลิตภัณฑ์/บริการ	งบการเงินเฉพาะบริษัท					
	2562		2561		2560	
	รายได้	%	รายได้	%	รายได้	%
รายได้จากการจำหน่ายบรรจุภัณฑ์กระสอบสานพลาสติก	265.11	61.42	297.27	71.86	308.84	85.05
รายได้จากการจำหน่ายบรรจุภัณฑ์ชนิดอ่อน	141.52	32.79	92.11	22.27	41.75	11.50
รายได้เงินปันผล	22.14	5.13	19.67	4.75	9.10	2.51
กำไรจากการขายสินทรัพย์ เงินลงทุนและรายได้อื่น	2.86	0.66	4.64	1.12	3.44	0.94
รวมรายได้	431.63	100.00	413.69	100.00	363.13	100.00

- รายได้จากการจำหน่ายบรรจุภัณฑ์กระสอบสานพลาสติกคิดเป็นสัดส่วนร้อยละ 61.42 จากรายได้รวม ลดลงจากปี 2561 เป็นจำนวน 32.16 ล้านบาท เนื่องจากผลกระทบด้านฤดูกาลทางการเกษตรในช่วงต้นปี และประกอบกับภาวะเศรษฐกิจที่ซบเซาตลอดปี 2562 ซึ่งกลุ่มลูกค้าที่ใช้บรรจุภัณฑ์กระสอบสานพลาสติกนั้น ส่วนใหญ่จะเป็นกลุ่มผลิตภัณฑ์ทางการเกษตร เช่น ข้าวสาร แป้งมัน ปุ๋ย เป็นต้น การเกิดภาวะฝนแล้ง จึงส่งผลกระทบต่อผลผลิตทางการเกษตรดังกล่าว อีกทั้งค่าเงินบาทที่แข็งตัวก็ส่งผลให้การส่งออกผลิตภัณฑ์ทางการเกษตรชะลอตัวลงอีกด้วย แต่อย่างไรก็ดีในกลุ่มอุตสาหกรรมอาหารสัตว์ยังคงเป็นกลุ่มที่มีการเติบโตต่อเนื่อง ซึ่งทางบริษัทได้มุ่งเน้นในการรักษากลุ่มนี้มาโดยตลอด จึงยังคงสามารถประคับประคองยอดขายให้ไม่ตกต่ำลงมากนัก
- รายได้จากการจำหน่ายสินค้าบรรจุภัณฑ์ชนิดอ่อน (Flexible Packaging) บริษัทมีการลงทุนในเครื่องจักรใหม่ และเริ่มรับรู้รายได้จากการขายสินค้ากลุ่มบรรจุภัณฑ์ชนิดอ่อน เมื่อเดือนพฤษภาคม 2560 ซึ่งมีแนวโน้มยอดขายและกำลังการผลิตเพิ่มสูงขึ้นตามลำดับ โดยมียอดขายในปี 2562 เป็นจำนวน 141.52 ล้านบาท เพิ่มขึ้นจากปี 2561 เป็นจำนวน 49.41 ล้านบาท แล้วยังคงมีแนวโน้มที่จะสูงขึ้นอย่างต่อเนื่องในปีต่อไป ตามกลยุทธ์ของบริษัท โดยจะเห็นได้ว่าสัดส่วนของยอดขายจากบรรจุภัณฑ์ชนิดอ่อน (Flexible Packaging) ได้เพิ่มขึ้นตั้งแต่ปี 2560-2562 จากร้อยละ 11.50, 22.27, 32.79 ตามลำดับ
- จากการขยายธุรกิจของบรรจุภัณฑ์ชนิดอ่อน ส่งผลให้รายได้จากการขายรวมในปี 2562 สูงขึ้นจากปี 2561 เป็นจำนวน 17.94 ล้านบาท หรือร้อยละ 4.34 ซึ่งแสดงให้เห็นว่าถึงแม้จะมีผลกระทบจากปัจจัยภายนอกทั้งในด้านภูมิอากาศและภาวะเศรษฐกิจซบเซา ที่ค่อนข้างรุนแรงในรอบปีนี้ แต่จากการที่บริษัทสามารถบริหารสัดส่วนของลูกค้าในกลุ่มอุตสาหกรรม และกลุ่มประเภทผลิตภัณฑ์ต่างๆ เพื่อกระจายความเสี่ยงได้อย่างดี จึงทำให้บริษัทมียอดขายที่สูงขึ้นกว่าปีก่อน แม้จะไม่สูงขึ้นเท่ากับเป้าหมายที่กำหนดไว้ก็ตาม
- ในปี 2561 บริษัทมีรายได้จากเงินปันผลของบริษัทรวม จำนวน 22.14 ล้านบาท คิดเป็นสัดส่วนร้อยละ 5.13 เพิ่มขึ้นจากปี 2561 เป็นจำนวน 2.47 ล้านบาท เนื่องจากบริษัทรวมมีผลประกอบการที่ดีขึ้น

2.1 ลักษณะผลิตภัณฑ์หรือบริการ

ลักษณะผลิตภัณฑ์หรือบริการของบริษัท แบ่งออกเป็น 2 ลักษณะ ดังนี้

2.1.1 ผลิตและจำหน่ายบรรจุภัณฑ์พลาสติกรวมทั้งบรรจุภัณฑ์ประเภทอื่น

บริษัทดำเนินธุรกิจในอุตสาหกรรมบรรจุภัณฑ์ โดยผลิตและจำหน่ายบรรจุภัณฑ์กระสอบพลาสติกสาน (Woven Bag) ตั้งแต่ปี 2534 จนถึงปัจจุบัน กลุ่มลูกค้าของบริษัทมีอยู่ในหลากหลายอุตสาหกรรม อาทิ ข้าวสาร อาหารสัตว์ แปะ ปุ๋ย น้ำตาล เคมีภัณฑ์ น้ำแข็ง เป็นต้น ซึ่งจุดเด่นของผลิตภัณฑ์ของบริษัท คือ เป็นกระสอบสานที่มีความเรียบ และมีความแข็งแรงทนทาน ต่อการนำไปใช้งาน รวมถึงความสวยงามในการพิมพ์ตราสินค้าเพื่อสร้างภาพลักษณ์ที่ดีให้กับสินค้าที่นำไปบรรจุอีกด้วย ทั้งนี้ บริษัทได้มีการขยายตลาด โดยผลิตและจำหน่ายบรรจุภัณฑ์ชนิดอ่อนตัว(Flexible Packaging) ในปี 2560 เพื่อรองรับความต้องการใช้งานที่หลากหลายของลูกค้า ปัจจุบันสามารถแบ่งประเภทผลิตภัณฑ์ที่บริษัทจำหน่ายได้เป็น 4 ประเภทดังนี้

■ กระสอบพิมพ์เฟล็กโซ (Flexo Printing)

เป็นการพิมพ์โดยใช้เทคโนโลยีแบบ Flexo คือ ใช้บล็อกยางผ่านสีและกดลงบนกระสอบได้เป็นงานพิมพ์แบบ 2 มิติ ที่เห็นตามท้องตลาดทั่วไปในตลาดระดับกลางและระดับล่าง ซึ่งอาจจะมีการเคลือบหรือสวมถุงรองใน (PE) เพื่อป้องกันความชื้นตามคุณลักษณะของสินค้าที่ลูกค้านำไปบรรจุ

■ กระสอบเคลือบกราเวียร์ (Gravure Printing)

เป็นการพิมพ์ด้วยเทคโนโลยีแบบ Gravure ลงบนแผ่นฟิล์ม แล้วนำมาเคลือบลงบนกระสอบ ได้เป็นงานพิมพ์แบบ 3 มิติ ที่ให้ภาพเหมือนจริงหรือมีการใช้ Graphic Design ได้ตามความต้องการเหมาะสำหรับกลุ่มลูกค้าที่ต้องการภาพลักษณ์ทางการตลาดในตลาดระดับบน หรือระดับ Premium

■ บรรจุภัณฑ์ชนิดอ่อนตัว (Flexible Packaging)

เป็นบรรจุภัณฑ์ที่ทำจากพลาสติก และฟิล์มหลากหลายชนิด อาทิ BOPP, CPP, PET,อลูมิเนียมฟอยด์ พิมพ์ด้วยเทคโนโลยีแบบ Gravure แล้วนำมาเคลือบรวมกันเป็นแผ่นและตัดรูปให้ได้ขนาดตามแบบที่ต้องการ ซึ่งจะเน้นไปที่ความสวยงามและลักษณะการบรรจุที่มีรูปแบบเฉพาะของอุตสาหกรรมนั้นๆ เช่น ซองซีล3ด้าน ซองกันตั้ง เป็นต้น

■ ฉลากสินค้า (Label)

ป้ายฉลากทำจากฟิล์ม ใช้สร้างความโดดเด่นให้กับตัวบรรจุภัณฑ์ หรือสื่อสารข้อความและรายละเอียดถึงผู้บริโภค เช่น ตราสินค้า คำแนะนำในการใช้งาน วันผลิตและวันหมดอายุ ส่วนผสมหรือส่วนประกอบ และเครื่องหมายมาตรฐานต่างๆ เป็นต้น โดยบริษัทสามารถผลิตเองได้บางประเภท แต่บางประเภท อาศัยวิธีการซื้อมาขายไปตามกำไรที่เหมาะสม

2.1.2 ธุรกิจพัฒนาอสังหาริมทรัพย์ของบริษัทร่วม

บริษัทดำเนินธุรกิจพัฒนานิคมอุตสาหกรรมและพัฒนาอสังหาริมทรัพย์ ผ่านบริษัทร่วม คือ บริษัท นวนคร จำกัด (มหาชน) ซึ่งดำเนินธุรกิจด้านพัฒนาอสังหาริมทรัพย์ในรูปแบบเขตส่งเสริมอุตสาหกรรม นวนคร พร้อมระบบสาธารณูปโภคอย่างครบถ้วน โครงการตั้งอยู่กิโลเมตรที่ 46 ถนนพหลโยธิน ตำบลคลองหนึ่ง อำเภอคลองหลวง จังหวัดปทุมธานี ในพื้นที่ประมาณ 6,135 ไร่ แบ่งพื้นที่ในโครงการเป็นพื้นที่เขตอุตสาหกรรม เขตที่อยู่อาศัย เขตพาณิชยกรรม และเขตปลอดอากร สำหรับเขตพื้นที่อุตสาหกรรมนวนคร ได้จัดสรรพื้นที่ ทางด้านทิศเหนือของโครงการเดิมเพื่อพัฒนาเป็นพื้นที่สำหรับธุรกิจอุตสาหกรรมขนาดกลางและขนาดย่อม ปัจจุบัน บริษัทถือหุ้นในอัตราร้อยละ 12.01 ของทุนจดทะเบียนชำระแล้ว ณ วันที่ 31 ธันวาคม 2562 นอกจากนี้ยังได้ขยายการลงทุนใหม่ไปยังเขตส่งเสริมอุตสาหกรรม อำเภอสูงเนิน จังหวัดนครราชสีมา ซึ่งอยู่ในพื้นที่ที่ได้รับการส่งเสริมการลงทุนจาก BOI โดยมีพื้นที่โครงการประมาณ 2,000 ไร่ ถือเป็นนิคมที่ทันสมัยที่สุดในเขตตะวันออกเฉียงเหนือ

2.2 การตลาดและการแข่งขัน

2.2.1 การดำเนินงานด้านการตลาดและการขายในปี 2562

การดำเนินงานด้านการตลาดและการขายในปี 2562 บริษัทได้มุ่งเน้นการเพิ่มยอดขายสินค้า Flexible Packaging เพื่อให้สอดคล้องกับการลงทุนในเครื่องจักรใหม่ โดยผลการดำเนินงานด้านการขายสินค้า (เฉพาะสินค้าเกรด A) เมื่อเปรียบเทียบกับปีที่ผ่านมาแสดงได้ดังนี้

ประเภทสินค้า	2562		2561		2560	
	จำนวน	ร้อยละ	จำนวน	ร้อยละ	จำนวน	ร้อยละ
	ล้านบาท		ล้านบาท		ล้านบาท	
กระสอบพลาสติก						
กระสอบไม่พิมพ์	18.02	4.50%	23.82	6.16%	30.57	8.82%
กระสอบพิมพ์ Flexo	112.74	28.14%	148.82	38.48%	140.22	40.46%
กระสอบเคลือบพิมพ์ Flexo	48.14	12.01%	51.14	13.22%	55.62	16.05%
กระสอบเคลือบฟิล์ม Gravure	56.4	14.08%	46.01	11.90%	38.22	11.03%
Outsourcing	23.9	5.96%	24.86	6.43%	40.22	11.60%
รวมกระสอบพลาสติก	259.2	64.69%	294.65	76.18%	304.85	87.95%
Flexible Packaging	141.51	35.31%	92.11	23.82%	41.75	12.05%
รวม ทุกประเภท	400.71	100.00%	386.77	100.00%	346.60	100.00%

*รายงานขายตามประเภทสินค้า จะไม่รวมการขายสินค้าเกรดบีหรือของเสีย จึงมีตัวเลขไม่เท่ากับรายได้จากการขายตามงบการเงิน

ภาพรวมยอดขายการขายสินค้าในปี 2562 เพิ่มขึ้นจากปี 2561 ตามที่ได้ชี้แจงไว้แล้ว ซึ่งหากดูในรายละเอียดจะพบว่ายอดขายกระสอบพลาสติกจะลดลงจากปี 2561 และ ปี 2560 โดยเฉพาะสินค้าประเภทกระสอบพิมพ์ Flexo ซึ่งเป็นกระสอบทั่วไปสำหรับกลุ่มลูกค้าปุ๋ย และแป้งมัน จากการประสบปัญหาภัยแล้งในช่วงต้นปี แต่จะเห็นได้ว่าสินค้าประเภทกระสอบเคลือบฟิล์ม Gravure ซึ่งเป็นสินค้าที่มี Value added สูง โดยส่วนมากจะเป็นลูกค้ากลุ่มข้าวสาร และอาหารสัตว์เลี้ยงที่ใช้สินค้าประเภทนี้ มียอดขายเพิ่มขึ้นอย่างต่อเนื่อง สอดคล้องกับการที่บริษัทสามารถพิมพ์ฟิล์มกราเวียร์ได้เอง หลังจากการลงทุนเครื่องพิมพ์กราเวียร์ในโครงการ Flexible Packaging

สาเหตุหลักที่ยอดขายรวมเพิ่มขึ้นนั้น เป็นการเพิ่มขึ้นจากการขายสินค้า Flexible Packaging ที่บริษัทได้เริ่มขยายตลาดและลงทุนในเครื่องจักรใหม่ตั้งแต่กลางปี 2560 เป็นต้นมา โดยในปี 2562 บริษัทมียอดขาย Flexible Packaging จำนวน 141.51 ล้านบาท เพิ่มขึ้นจากปี 2561 เป็นจำนวน 49.41 ล้านบาท หรือเพิ่มขึ้นร้อยละ 53.64 และ เพิ่มขึ้นจากปี 2560 เป็นจำนวน 99.76 ล้านบาท หรือเพิ่มขึ้นร้อยละ 238.95 ซึ่งเป็นผลสอดคล้องกับกลยุทธ์ที่วางไว้ และยังคงมีแนวโน้มที่จะเพิ่มยอดขายในบรรจุภัณฑ์ชนิดนี้ได้อย่างต่อเนื่องในปี 2563

2.2.2 ลักษณะลูกค้า กลุ่มลูกค้าเป้าหมาย การจำหน่ายและช่องทางการจำหน่าย

กลุ่มลูกค้าของบริษัทเป็นลักษณะของโรงงานอุตสาหกรรมหรือผู้ผลิตสินค้าทางการเกษตร อาทิ ผู้ผลิตและบรรจุข้าวสารหรือโรงสีข้าว ผู้ผลิตอาหารสัตว์ ผู้ผลิตแป้งมันสำปะหลังหรือแป้งข้าวโพด ผู้ผลิตปุ๋ย ผู้ผลิตน้ำตาล และโรงน้ำแข็ง เป็นต้น ซึ่งในแต่ละกลุ่มอุตสาหกรรมนั้น จะมีฤดูกาลที่แตกต่างกันออกไปตามความต้องการของผู้บริโภคและตามฤดูกาลเก็บเกี่ยวของพืชผลนั้นๆ เช่น อุตสาหกรรมน้ำตาลที่จะมีการเปิดหีบในช่วงเดือนตุลาคม และปิดหีบในช่วงเดือนเมษายน อุตสาหกรรมปุ๋ยที่จะมีความต้องการใช้มากในช่วงก่อนเข้าฤดูฝน หรือในกลุ่มโรงน้ำแข็งที่จะมีปริมาณการใช้งานสูงในช่วงเทศกาลต่างๆ

การกำหนดกลุ่มลูกค้าเป้าหมายของบริษัทจึงจะต้องพิจารณาถึงฤดูกาลและปัจจัยที่มีผลกระทบต่ออุตสาหกรรมของกลุ่มลูกค้าด้วย โดยในปีที่ผ่านมา บริษัทมุ่งเน้นกลุ่มเป้าหมายที่เป็นผู้ผลิตอาหารสัตว์ ผู้ผลิตแป้งมันสำปะหลังหรือแป้งข้าวโพด และอุตสาหกรรมข้าว เนื่องจากเป็นกลุ่มที่มีความเป็นฤดูกาลน้อย มียอดการสั่งซื้อที่สม่ำเสมอตลอดทั้งปี

บริษัท ยังมุ่งเน้นในส่วนของลูกค้ากลุ่มอื่นๆ ที่นอกเหนือจากผู้ใช้กระสอบ เช่น กลุ่มอุตสาหกรรมเคมีภัณฑ์ อุตสาหกรรมผลิตชิ้นส่วนยานยนต์ เครื่องใช้อุปโภคและบริโภค ซึ่งมีความต้องการในการใช้ผลิตภัณฑ์ที่หลากหลายต่างกันไป โดยบริษัทมุ่งหวังจะทำการตลาดเพื่อสร้างพื้นฐานสำหรับกลุ่มบรรจุภัณฑ์ชนิดอ่อนตัว (Flexible Packaging) และ บรรจุภัณฑ์อื่นๆ ให้เป็นที่รู้จัก เพื่อขยายตลาดกว้างออกไปในอนาคต

จากลักษณะลูกค้าของบริษัทที่เป็นโรงงานอุตสาหกรรม และลักษณะสินค้าที่มีความหลากหลายเรื่องส่วนประกอบต่างๆ ซึ่งขึ้นอยู่กับความต้องการของลูกค้าแต่ละราย (Customize Products) บริษัทจึงใช้พนักงานขายเป็นช่องทางการจัดจำหน่ายหลัก เพื่อให้เกิดการสื่อสาร 2 ทางระหว่างลูกค้าและพนักงาน ในการอธิบายสินค้าและรับฟังความต้องการของลูกค้ามาทำการผลิตได้อย่างถูกต้อง โดยมีการแบ่งทีมขายตามประเภทผลิตภัณฑ์และตามพื้นที่ภูมิศาสตร์ เพื่อให้พนักงานขายมีความชำนาญเฉพาะด้านในผลิตภัณฑ์นั้นๆ และสามารถบริหารค่าใช้จ่ายในการเดินทางตามพื้นที่ที่ตนเองดูแลอยู่ได้ โดยจะมุ่งเน้นการบริการ เพื่อรองรับและตอบสนองความต้องการที่แตกต่างของลูกค้า ไม่ว่าจะเป็นธุรกิจขนาดเล็กขนาดกลางและขนาดใหญ่ และเป็นที่ปรึกษาทางด้านบรรจุภัณฑ์พลาสติกให้แก่ลูกค้า ทั้งนี้เพื่ออำนวยความสะดวกและลดช่องทางการติดต่อซึ่งอาจเกิดการเสียเวลากับธุรกิจของลูกค้าได้ บริษัทจะดำเนินการให้บริการแบบ One Stop Service กล่าวคือพนักงานผู้ขายจะสามารถอำนวยความสะดวกให้แก่ลูกค้าได้ในทุกด้านที่เกี่ยวกับบรรจุภัณฑ์

ด้านการกระจายสินค้านั้น บริษัทมีรถขนส่งของบริษัท ซึ่งมีความสามารถส่งสินค้าได้สูงสุดถึง 20 คันต่อวัน และมีการใช้บริการ Outside source จากบริษัทขนส่งภายนอกบ้าง ในกรณีที่ออกนอกเส้นทางประจำ โดยในการจัดส่งแต่ละครั้งทางบริษัทจะคำนึงถึงความเหมาะสมกับต้นทุนค่าขนส่งที่เกิดขึ้นเสมอ

2.2.3 การแข่งขันของธุรกิจผลิตและจำหน่ายบรรจุภัณฑ์พลาสติก

การขยายตัวของอุตสาหกรรมกระสอบพลาสติกในปัจจุบันขึ้นอยู่กับความต้องการใช้กระสอบพลาสติกแทนกระสอบปอเพื่อบรรจุข้าวสาร นอกจากนั้นก็ยังมีการใช้กระสอบพลาสติกเป็นบรรจุภัณฑ์สำหรับปุ๋ยเคมี อาหารสัตว์ และผลผลิตทางการเกษตร เป็นต้น อุตสาหกรรมกระสอบพลาสติกได้มีการเติบโตอย่างต่อเนื่องตั้งแต่ปี 2534 ที่กระทรวงอุตสาหกรรมได้อนุญาตให้มีการตั้งและขยายโรงงานผลิตกระสอบพลาสติกภายในประเทศได้โดยเสรี

การผลิตเพื่อขายในประเทศส่วนใหญ่ใช้เป็นบรรจุภัณฑ์ในอุตสาหกรรมข้าวสาร อุตสาหกรรมปุ๋ย อุตสาหกรรมเคมี และอุตสาหกรรมอาหารสัตว์ รวมถึงความต้องการใช้กระสอบพลาสติกบรรจุข้าวสารส่งออกซึ่งใช้แทนกระสอบปอทำให้ปริมาณการผลิตโดยรวมเพิ่มขึ้นอย่างมาก และคาดว่าจะมีปริมาณการผลิตกว่าแสนตันต่อปีในปัจจุบัน

ปัจจุบันมีผู้ผลิตกระสอบพลาสติกรายใหญ่และขนาดกลาง แบ่งได้เป็นสามกลุ่มคือ

1. กลุ่มผู้ผลิตกระสอบพลาสติกเพื่อใช้บรรจุผลิตภัณฑ์ของตนเอง ทั้งปุ๋ยเคมีและพืชผลเกษตร เช่น บริษัท ไทยเซ็นทรัลเคมี จำกัด บริษัท เกษตรรุ่งเรืองพืชผล จำกัด เป็นต้น
2. กลุ่มผู้ผลิตเพื่อใช้เองบางส่วน แต่มีกำลังการผลิตเหลือ จึงออกจำหน่ายบางส่วนด้วย เช่น บริษัท แหลมทอง อุตสาหกรรม จำกัด บริษัท ซีพี สหอุตสาหกรรม จำกัด เป็นต้น
3. กลุ่มผู้ผลิตเพื่อจำหน่ายทั้งหมด เช่น บริษัท เอ็นอีพี อสังหาริมทรัพย์และอุตสาหกรรม จำกัด (มหาชน) บริษัท อุตสาหกรรมผ้าเคลือบพลาสติกไทย จำกัด (มหาชน) บริษัท นิธิกรอุตสาหกรรม จำกัด บริษัท อุตสาหกรรมอานวยชัย จำกัด บริษัท โรงงานล็กก็สตาร์การทอ จำกัด เป็นต้น

ตลาดบรรจุภัณฑ์กระสอบพลาสติกนั้น มีลักษณะตลาดเป็นแบบ Perfectly competitive market หรือผู้ขายมากมาย คือไม่มีผู้นำตลาดอย่างชัดเจนรายใดรายหนึ่ง หรือกลุ่มใดกลุ่มหนึ่ง สินค้ามีความแตกต่างกันเล็กน้อยทำให้ระดับราคาสินค้าของผู้ผลิตในตลาดจะไม่ค่อยแตกต่างกันนัก หรือกล่าวได้ว่าผู้ผลิตมีอำนาจในการกำหนดราคาค่อนข้างต่ำ ขึ้นอยู่กับคุณภาพและบริการที่แตกต่างกันออกไปตามกลยุทธ์ของแต่ละบริษัท อีกทั้งลูกค้าไม่มีต้นทุนในการเปลี่ยนผู้ผลิต (Switching cost ต่ำ) การแข่งขันในตลาดจึงค่อนข้างรุนแรง โดยสำหรับบริษัท เอ็นอีพี อสังหาริมทรัพย์และอุตสาหกรรม จำกัด (มหาชน) จัดอยู่ในกลุ่มผู้ผลิตเพื่อจำหน่ายทั้งหมด โดยมีส่วนแบ่งการตลาดอยู่ประมาณ 2-3 %

อุตสาหกรรมกระสอบพลาสติกมีการแข่งขันกับอุตสาหกรรมบรรจุภัณฑ์ประเภทอื่นๆ เช่น ถุงกระดาษ กล่องลูกฟูก เป็นต้น ในกรณีนี้ อุตสาหกรรมกระสอบพลาสติกมีความสามารถในการแข่งขันที่ดีเนื่องจากกระสอบพลาสติกมีคุณสมบัติที่หลากหลายในทั้งด้านขนาด ความทนทาน ราคา และรูปแบบสีสันท่างๆ ทำให้ใช้ทดแทนบรรจุภัณฑ์ประเภทอื่นได้ดี

จากการที่เม็ดพลาสติกเป็นวัตถุดิบหลักมีสัดส่วนที่สูงมาก ทำให้สถานะของอุตสาหกรรมเม็ดพลาสติกและราคาเม็ดพลาสติกมีผลกระทบอย่างมากต่อการผลิต ราคา และความสามารถในการแข่งขันของอุตสาหกรรมกระสอบพลาสติก โดยที่เม็ดพลาสติกเป็นผลิตภัณฑ์ขั้นปลายของอุตสาหกรรมปิโตรเคมี ถึงแม้ว่ารัฐบาลจะมีการลดอัตราภาษีนำเข้าภายใต้กรอบการค้าเสรีอาเซียน หรือ อาฟตาในช่วงปี 2538-2539 ราคาเม็ดพลาสติกจึงได้เริ่มลดต่ำลงมาบ้าง แต่ก็ยังคงสูงกว่าบางประเทศในแถบเดียวกัน นอกจากนั้นต้นทุนที่มีนัยสำคัญอีกประการคือ ค่าแรงงาน เพราะการผลิตกระสอบพลาสติกยังเป็นอุตสาหกรรมที่ใช้แรงงานมาก ตั้งแต่แรงงานควบคุมเครื่องจักรทุกขั้นตอน ไปจนถึงแรงงานทอและเย็บ ดังนั้นเมื่อต้นทุนค่าจ้างแรงงานในประเทศ

ไทยเริ่มปรับสูงขึ้นอย่างต่อเนื่อง ทำให้เกิดการย้ายฐานการผลิตของผู้ผลิตไทยไปต่างประเทศ เช่น ย้ายไปผลิตในประเทศจีนหรือเวียดนาม ซึ่งมีต้นทุนค่าจ้างแรงงานที่ต่ำกว่า หรืออาจส่งผลกระทบจากการนำเข้าสินค้าสำเร็จรูปที่ราคาถูกกว่าการผลิตในประเทศ

การวิเคราะห์โดย EIC ธนาคารไทยพาณิชย์ จากข้อมูลของ Woodmac, สถาบันพลาสติก ในปัจจุบันภาพรวมของอุตสาหกรรมบรรจุภัณฑ์พลาสติกมีแนวโน้มเติบโตช้าลง โดยมีอัตราการเติบโตในภาพรวมอยู่ที่ 3% แต่เมื่อดูที่สัดส่วนของประเภทบรรจุภัณฑ์พลาสติกแล้ว พบว่า อัตราที่ลดลงนั้นมาจากปริมาณการใช้บรรจุภัณฑ์พลาสติกคงรูป หรือ Rigid plastic packaging ที่ลดลง ซึ่งปริมาณดังกล่าวถูกแทนที่ด้วย บรรจุภัณฑ์พลาสติกแบบอ่อนตัว หรือ Flexible plastic Packaging

การเปลี่ยนแปลงด้านประชากรและวิถีชีวิตของคนไทย ทำให้พลาสติกแบบอ่อนตัว (flexible plastic packaging) มีความต้องการมากขึ้น การเปลี่ยนแปลงที่สำคัญได้แก่ 1) การเติบโตของความเป็นชุมชนเมือง และการเพิ่มขึ้นของรายได้ต่อหัว ทำให้ปริมาณการใช้บรรจุภัณฑ์ โดยเฉพาะบรรจุภัณฑ์พลาสติกสำหรับอาหารและเครื่องดื่มเพิ่มขึ้น 2) การขยายตัวของครัวเรือนขนาดเล็ก เนื่องจากจำนวนคนโสด และคู่สมรสที่ไม่มีบุตรมีจำนวนมากขึ้น ส่งผลให้ความต้องการบรรจุภัณฑ์แบบเฉพาะหน่วย (individual packaging) เพิ่มขึ้น โดยบรรจุภัณฑ์พลาสติกจะมีขนาดเล็กลง เพื่อให้สอดคล้องกับปริมาณการบริโภคสินค้าของสมาชิกในครัวเรือน เพื่ออำนวยความสะดวกในการเดินทาง และ 3) การเติบโตของสังคมผู้สูงอายุ รวมไปถึงกระแสความใส่ใจด้านสุขภาพและความปลอดภัยของผู้บริโภค ทำให้มีความต้องการบรรจุภัณฑ์พลาสติกที่รักษาความสดใหม่สามารถยืดอายุสินค้าให้นานที่สุด และรักษาระดับความร้อนและความเย็นของอาหารและเครื่องดื่ม โดยไม่มีสารปนเปื้อนออกมาจากพลาสติก

จากการเปลี่ยนแปลง 3 ด้านดังกล่าว ทำให้ความต้องการใช้พลาสติกแบบอ่อนตัว (flexible plastic packaging) ของไทยมีแนวโน้มสูงขึ้น เนื่องจากบรรจุภัณฑ์ดังกล่าว มีลักษณะเป็นแบบชั้นฟิล์มหลายชั้น (multilayer film) ซึ่งมีประโยชน์ในด้านการทนความร้อนและความดันสูง ทั้งยังสามารถพิมพ์ผลลากลงบนบรรจุภัณฑ์ได้ มีความแข็งแรง ความสะดวกในการห่อหุ้มสินค้า สามารถขึ้นรูปเป็นบรรจุภัณฑ์หน่วยเล็กๆ ได้ง่ายต่อการใช้งาน และการขนส่ง เช่น ถุงแบบตั้งได้ (stand - up pouches) ถุงซิปล็อค (re - closable packs)

ดังนั้นผู้ผลิตบรรจุภัณฑ์จึงจะต้องปรับตัวให้สอดคล้องกับความเปลี่ยนแปลงดังกล่าว รวมทั้งกระแสรักษ์โลกและการรณรงค์ของภาครัฐ โดยลดปริมาณการใช้พลาสติกในรูปแบบบรรจุภัณฑ์คงรูป หรือ Rigid plastic packaging รวมถึงลดสัดส่วนการลงทุนในบรรจุภัณฑ์ประเภทใช้ครั้งเดียวทิ้ง เช่น ถุงหิ้ว หวดพลาสติก ซึ่งทิศทางของบริษัทเอง ได้มีการปรับรูปแบบกลยุทธ์มามุ่งเน้นการผลิตบรรจุภัณฑ์แบบอ่อนตัวในปี 2560 เพื่อตอบรับกับพฤติกรรมของผู้บริโภคที่เปลี่ยนไป และเป็นการสร้างมูลค่าเพิ่มให้กับสินค้าอีกด้วย

บริษัทพิจารณาลงทุนขยายสายการผลิตใหม่ในส่วนบรรจุภัณฑ์แบบอ่อนตัว (Flexible Packaging) เนื่องจากเล็งเห็นถึงโอกาสและข้อได้เปรียบที่เหมาะสมไม่ว่าจะเป็น พื้นฐานของลูกค้านับที่เชื่อมั่นในผลิตภัณฑ์ของบริษัท นับเป็นจุดเด่นที่สำคัญของบริษัท โดยจะทำให้มีฐานลูกค้ารองรับในช่วงแรกของการเปิดตลาด ซึ่งทำให้บริษัท สามารถวางแผนการบริการลูกค้าด้านบรรจุภัณฑ์ได้แบบครบวงจร รวมถึงการมีทำเลที่ตั้งเหมาะสมแก่การกระจายสินค้า โดยโรงงานผลิตนั้นตั้งอยู่ในศูนย์กลางการกระจายสินค้าสู่ภาคอีสานและส่วนภาคกลางตอนบน ซึ่งติดกับถนนมิตรภาพ ทำให้เป็นข้อได้เปรียบเรื่องการจัดส่งและกระจายสินค้าได้อย่างรวดเร็ว อีกทั้งสามารถใช้ทรัพยากรเดิมที่มี และไม่จำเป็นต้องลงทุนสูงเนื่องจากเป็นบรรจุภัณฑ์ที่มีลักษณะการผลิตใกล้เคียงกับกระสอบพลาสติก สามารถใช้ทีมงานผลิต บริหารและขาย ที่มีอยู่เดิมทั้งหมด รวมถึงพื้นที่อาคารเดิมของบริษัทซึ่งพร้อมรองรับระบบมาตรฐานต่างๆ โดยปัจจุบันบริษัทได้รับรองมาตรฐาน ISO 9001:2015, GMP (Good Manufacturing Practice), HACCP

นอกจากนั้น บริษัทยังให้ความสำคัญกับการศึกษาแนวคิดเศรษฐกิจหมุนเวียน หรือ Circular Economy ซึ่งเป็นเรื่องที่ทั้งภาครัฐและภาคเอกชนกำลังให้ความสนใจ เนื่องจากเป็นแนวทางที่จะนำไปสู่การพัฒนาอุตสาหกรรมอย่างยั่งยืนและเป็นมิตรกับสิ่งแวดล้อมอย่างแท้จริง โดยยึดหลัก “reduce-reuse-recycle” เพื่อให้เกิดการหมุนเวียนของทรัพยากรอย่างมี

ประสิทธิภาพ และส่งผลกระทบต่อสิ่งแวดล้อมน้อยที่สุด รวมถึงศึกษาความเป็นไปได้ในการที่จะนำ Bio-Plastic หรือพลาสติกที่ย่อยสลายได้มาทดแทนในบางกลุ่มลูกค้า ซึ่งจะเริ่มมีบทบาทมากขึ้นในอนาคตอันใกล้ และมุ่งเน้นในการนำนวัตกรรมใหม่ๆ มาพัฒนาสินค้าและบริการ ให้ตอบสนองกับความเปลี่ยนแปลงของผู้บริโภคได้มากขึ้น รวมถึงนำมาเพิ่มประสิทธิภาพและลดต้นทุนในการผลิตเพื่อสร้างความได้เปรียบในการแข่งขันที่ทวีความรุนแรงเพิ่มขึ้น อีกด้วย

2.3 การจัดหาผลิตภัณฑ์

วัตถุดิบ

- Raw material (วัตถุดิบ): วัตถุดิบหลักที่ใช้ในการผลิตคือ เม็ดพลาสติก PP (Polypropylene) เกรด Yarn ผสมกับ เม็ด Calcium ในสัดส่วนที่เหมาะสม โดยใช้วัตถุดิบในประเทศจากผู้ผลิตเม็ดพลาสติกในประเทศ จำนวน 2 ราย คือ IRPC และ HMC ซึ่งปัจจุบันบริษัทจะทำการจองเม็ดพลาสติกล่วงหน้า 1 เดือนในปริมาณ 60% ของความต้องการใช้ของเดือนนั้นๆ กับผู้ผลิต และอีก 40% จะทำการสั่งซื้อตามรอบการสั่งซื้อกับตัวแทนจำหน่ายอื่นๆ เพื่อควบคุมความผันผวนของราคา และป้องกันการขาดแคลนวัตถุดิบ

กระบวนการผลิต

กลุ่มสินค้ากระสอบสานพลาสติก

- Extrude (ฉีดเส้นเทป): นำเม็ด PP และ เม็ด Calcium มาหลอมแล้วรีดเป็นแผ่นบาง ๆ แล้วจึงตัดย่อย (Slit) ออกเป็นเส้นเทป ตามความหนาและขนาดความกว้างที่ต้องการ กรอเข้าแกนหลอดเพื่อรอการนำไปเข้าเครื่องทอ กำลังการผลิตรวม 300 ตันต่อเดือน
- Weaving (การทอ): นำหลอดเส้นเทปที่ได้จากเครื่อง Extruder มาเข้าเครื่องทอ สานขึ้นเป็นผืนผ้ากระสอบตามหน้ากว้างที่ต้องการ ซึ่งสามารถทำได้ทั้งลักษณะทรงกระบอก(ทอกลม) และทอเป็นแผ่น ปัจจุบันบริษัทมีเครื่องทอรวมจำนวน 56 เครื่อง กำลังการผลิต 300 ตันต่อเดือน
- Laminate (การเคลือบ): นำผืนผ้าไปเคลือบพลาสติกทั้ง 2 ด้าน เพื่อป้องกันความชื้น ซึ่งในขั้นตอนนี้นั้นขึ้นอยู่กับความต้องการของลูกค้าว่าจะทำเคลือบหรือไม่ก็ได้ โดยสามารถผลิตได้ทั้งแบบเคลือบเป็นมันวาว และเคลือบด้าน ในกรณีที่เป็สินค้าการเวียร์จะนำฟิล์มที่มีการพิมพ์ลวดลาย โลโก้แล้ว มาทำการเคลือบติดกับกระสอบ ในขั้นตอนนี้เลย ปัจจุบันมีเครื่องเคลือบจำนวน 2 เครื่อง กำลังการผลิตรวมประมาณ 150 ตันต่อเดือน
- Printing (งานพิมพ์): ใช้บล็อกยางที่แกะลวดลาย โลโก้ ติดบนลูกกลิ้งผ่านสีแล้วพิมพ์กดลงบนผืนผ้ากระสอบ ซึ่งเรียกวิธีการพิมพ์เช่นนี้ว่าการพิมพ์ Flexo ซึ่งจะได้งานพิมพ์ที่มีความละเอียดต่ำกว่าการพิมพ์แบบกราฟเวียร์ ปัจจุบันมีเครื่องพิมพ์ 12 สี จำนวน 3 เครื่อง และเครื่องพิมพ์ขนาดเล็ก 5 สีแบบป้อนใบ จำนวน 3 เครื่อง และเครื่องพิมพ์ 6 สี จำนวน 1 เครื่องกำลังการผลิตรวมประมาณ 250 ตันต่อเดือน
- Cutting & Sewing (งานตัดและงานเย็บ): นำผืนผ้ากระสอบมาตัดตามความยาวที่ลูกค้าต้องการ และเย็บกันถุง โดยในขั้นตอนนี้อาจจะมีการบิดหรือจับจีบข้างกระสอบด้วยขึ้นอยู่กับลักษณะที่ลูกค้าต้องการ ปัจจุบันบริษัทได้นำเครื่องจักรอัตโนมัติมาใช้ในการตัดเย็บ เพื่อเพิ่มประสิทธิภาพในการผลิต โดยมีกำลังการผลิต 350 ตันต่อเดือน

กลุ่มสินค้าบรรจุภัณฑ์ชนิดอ่อน

- หลังจากได้รับคำสั่งซื้อแล้ว บริษัทจะทำการสั่งซื้อวัตถุดิบตามชนิดที่ตรงตามคำสั่งซื้อ ซึ่งจะสามารถแบ่งเป็นฟิล์มชั้นพิมพ์ อาทิ OPP / PET / PA (ONY) และฟิล์มชั้น เคลือบรอง อาทิ MPET / CPP / LLDPE / ALU เป็นต้น ซึ่งแต่ละชนิดฟิล์มจะมีความหนาแตกต่างกันไปตามความเหมาะสมของการบรรจุและชนิดบรรจุภัณฑ์ อีกทั้งจะทำการสั่งซื้อสีพิมพ์และสารละลายตามชนิดและหมายเลขกำกับสี
- หลังจากได้วัตถุดิบพร้อมแล้ว ฟิล์มชั้นพิมพ์จะถูกเข้าสู่เครื่องพิมพ์ Roto Gravure เพื่อพิมพ์ลวดลายตามที่ถูกค้าได้อนุมัติรับรองไว้แล้ว ด้วยการนำฟิล์มหมุนผ่านลูกกลิ้งแม่พิมพ์ที่หมุนผ่านกรดสีแล้วกดด้วยลูกยางรองพิมพ์
- หลังจากการพิมพ์แล้ว สินค้าที่ลูกค้าต้องการเป็นม้วนฟิล์มจะผ่านการตัด Slit และเข้าม้วนรอการหีบห่อจัดส่งหรือนำไปเคลือบกับกระสอบ แต่ถ้าลูกค้าต้องการต้องการสินค้าที่ต้องทำการขึ้นรูปหรือขึ้นรูปจะถูกนำไปเข้ากระบวนการ Dry Laminate
- ฟิล์มชั้นพิมพ์ที่ลูกค้าต้องการเคลือบกับฟิล์มชั้นรองหรือขึ้นรูป จะถูกนำผ่านกระบวนการเคลือบ (Dry Laminate) โดยการเคลือบติดระหว่างชั้นฟิล์มด้วยกาวตามแต่ละชนิดของวัตถุดิบ และผ่านความร้อนเพื่อให้ยึดติด
- ฟิล์มหลังจากผ่านกระบวนการเคลือบแล้วจะถูกนำไปพักไว้ในห้องอบฟิล์มที่อุณหภูมิ 40-60 องศาเซลเซียส ในระยะเวลาที่เหมาะสมกับแต่ละชนิดฟิล์ม แล้วจึงมาเคลือบต่อในชั้นถัดไป และนำมาพักไว้อีกครั้ง
- เมื่อทำการอบฟิล์มในชั้นที่ 5 แล้ว จะถูกนำมาตัดขอบงานหรือแบ่งชิ้นงานตามจำนวนที่ถูกออกแบบไว้ ด้วยเครื่องตัด Slit
- เมื่อฟิล์มถูกตัดแล้วจะถูกนำไปเข้าสู่ระบบการขึ้นรูปตามชนิดของบรรจุภัณฑ์ที่ถูกค้าสั่งซื้อมา
- หลังจากทีสินค้าขึ้นรูปเรียบร้อยแล้วจะถูกนำมาบรรจุลงกล่องตามจำนวนที่กำหนดส่งเข้าคลังสินค้าส่งถึงลูกค้าตามกำหนดวันเวลาต่อไป

2.4 โครงการลงทุนในอนาคต

จากการเพิ่มทุนในปี 2561 บริษัทได้มีการลงทุนเพิ่มเครื่องจักรสำหรับผลิต Flexible Packaging ไปแล้วบางส่วน เพื่อรองรับความต้องการของลูกค้าที่มีอยู่ในปัจจุบัน ซึ่งบริษัทจะมุ่งเน้นขยายตลาดและการขายให้เต็มกำลังการผลิตที่มี ณ ปัจจุบัน ก่อน ส่วนการลงทุนเครื่องจักรเพิ่มเติมในอนาคตนั้น จะพิจารณาจากทิศทางของตลาด พฤติกรรมของผู้บริโภค และนวัตกรรมใหม่ๆ เพื่อสร้างความได้เปรียบในการแข่งขันและให้ครอบคลุมผลิตภัณฑ์ที่ผู้บริโภคต้องการใช้ให้มากที่สุด

3. ปัจจัยความเสี่ยง

ปัจจัยภายนอก

1. ราคาวัตถุดิบ

เม็ดพลาสติกเป็นวัตถุดิบหลักของกระบวนการผลิต โดยส่วนใหญ่ราคาจะแปรผันตามราคาน้ำมันตลาดโลก รวมทั้งขึ้นอยู่กับอุปสงค์และอุปทานในแต่ละช่วงเวลา ซึ่งอยู่นอกเหนือการควบคุมของบริษัท อย่างไรก็ตามบริษัทได้มีการกำหนดแนวทางการบริหารจัดการให้สอดคล้องและเพียงพอต่อความต้องการวัตถุดิบที่ใช้สำหรับการผลิต โดยการติดตามการเปลี่ยนแปลงและวิเคราะห์แนวโน้มราคาวัตถุดิบอย่างใกล้ชิด มีการวางแผนการสั่งซื้อวัตถุดิบล่วงหน้าให้สอดคล้องกับคำสั่งซื้อของลูกค้า เพื่อให้ได้ต้นทุนวัตถุดิบที่มีราคาที่เหมาะสมและให้ประโยชน์ต่อบริษัทสูงสุด

2. คู่แข่งขัน

อุตสาหกรรมบรรจุภัณฑ์เป็นตลาดขนาดใหญ่มีคู่แข่งจำนวนมาก และเป็นอุตสาหกรรมที่คู่แข่งสามารถเข้าถึงได้ไม่ยาก บริษัทจึงมีความเสี่ยงที่จะสูญเสียลูกค้าที่มีอยู่ได้ ซึ่งบริษัทได้มีนโยบายในการสร้างความเชื่อมั่นในผลิตภัณฑ์ โดยสินค้าของบริษัทได้ผ่านการรับรองมาตรฐานต่างๆ ตามข้อกำหนดของอุตสาหกรรมการผลิต เช่น ISO9001, GMP, HACCP เป็นต้น นอกจากนี้ยังได้สร้างความพึงพอใจให้แก่ลูกค้าด้วยบริการที่รวดเร็ว ตรงต่อเวลา จะเห็นได้ว่าตลอดระยะเวลาที่ผ่านมาบริษัทมีความเสี่ยงที่จะสูญเสียลูกค้าน้อยมาก แต่กลับสามารถทำยอดขายเพิ่มขึ้นได้ตามลำดับ

3. พฤติกรรมของผู้บริโภค

การเปลี่ยนแปลงด้านสังคม และสิ่งแวดล้อม ส่งผลให้พฤติกรรมและความต้องการของผู้บริโภคในการใช้บรรจุภัณฑ์เปลี่ยนแปลงไป ไม่ว่าจะเป็นการใช้บรรจุภัณฑ์ที่มีขนาดบรรจุเล็กลง ความต้องการที่จะเก็บรักษาผลิตภัณฑ์ภายในได้นานขึ้น ความสวยงามและทันสมัยของบรรจุภัณฑ์เพื่อดึงดูดผู้บริโภค หรือการรณรงค์ลดการใช้ถุงพลาสติก หรือพลาสติกที่ใช้ครั้งเดียวแล้วทิ้ง ล้วนส่งผลกระทบต่อผู้ผลิตในอุตสาหกรรมบรรจุภัณฑ์ที่จะต้องปรับตัวให้ทันตามการเปลี่ยนแปลงดังกล่าว ซึ่งบริษัทได้มีการปรับตัวโดยขยายการผลิตและการตลาดในบรรจุภัณฑ์ชนิดอ่อน หรือ Flexible Packaging ที่สามารถตอบโจทย์ทั้งในด้านความต้องใช้งานบรรจุภัณฑ์ที่มีขนาดเล็กลง มีคุณสมบัติในการเก็บรักษาได้ยาวนานกว่าบรรจุภัณฑ์ชนิดอื่น และมีการใช้พลาสติกในปริมาณที่น้อยเมื่อเทียบกับพลาสติกประเภทแข็งรูปหรือ Rigid plastic packaging นอกจากนั้นบริษัทยังมุ่งเน้นในการศึกษานวัตกรรมใหม่ๆ เพื่อพัฒนาบรรจุภัณฑ์ให้ใช้ปริมาณพลาสติกลดลงแต่มีความแข็งแรงเพิ่มขึ้น(Reduce) สามารถนำไปเข้ากระบวนการ Recycle ได้ รวมถึงศึกษาการใช้ Bio Plastic ที่อาจจะนำมาทดแทนในอนาคต

4. สภาพภูมิอากาศ และภัยธรรมชาติ

จากกลุ่มลูกค้าหลักของบริษัทที่เป็นกลุ่มเกษตรกรสำหรับผลิตภัณฑ์กระสอบพลาสติก เช่น ข้าว ปุ๋ย แป้งมัน และอาหารสัตว์ นั้น สภาพภูมิอากาศรวมถึงภัยธรรมชาติต่างๆ ที่ส่งผลกระทบต่อผลผลิตทางการเกษตรไม่ว่าจะเป็น ภัยแล้ง หรือ อุทกภัย ถือเป็นความเสี่ยงที่บริษัทไม่สามารถควบคุมได้เช่นกัน ดังนั้นบริษัทจึงได้มีการกระจายกลุ่มลูกค้าในอุตสาหกรรมต่างๆ ในสัดส่วนที่พอเหมาะ ไม่กระจุกตัวอยู่ในอุตสาหกรรมใดอุตสาหกรรมหนึ่งมากเกินไป และมีการวิเคราะห์ตลาด ติดตามสถานการณ์อย่างสม่ำเสมอ เพื่อไม่ให้เกิดผลกระทบรุนแรงต่อยอดขายของบริษัท นอกจากนั้น การที่บริษัทขยายการผลิตและการตลาดในบรรจุภัณฑ์ชนิดอ่อน หรือ Flexible Packaging ยังเป็นการกระจายกลุ่มลูกค้าในตลาดที่กว้างขึ้น อาทิ กลุ่มอาหารสำเร็จรูป ขนมคบเคี้ยว ของใช้ประจำวัน เป็นต้น ซึ่งเป็นการลดความเสี่ยงจากผลกระทบด้านฤดูกาลของสินค้าการเกษตรอีกด้วย

5. การปรับขึ้นค่าแรงขั้นต่ำ

นโยบายของรัฐบาลที่มีแนวโน้มในการปรับขึ้นค่าแรงขั้นต่ำอย่างต่อเนื่อง เป็นปัจจัยที่ส่งผลกระทบต่อต้นทุนการผลิตของบริษัทโดยตรง เนื่องจากเป็นกระบวนการผลิตที่ต้องใช้แรงงานค่อนข้างมาก (Labor Intensive) ทางบริษัทจึงได้มีการ

ปรับเปลี่ยนกลยุทธ์มาตลอด 2-3 ปีที่ผ่านมา ทั้งในด้านการนำเทคโนโลยีเครื่องจักรที่ทันสมัยมาใช้ทดแทนการใช้แรงงานที่ไม่มีทักษะ หรือ การมุ่งเน้นผลิตภัณฑ์ที่มี Value added มากกว่าการผลิตแบบ Mass Production ส่งผลให้สามารถลดจำนวนแรงงานที่ไม่จำเป็นลงได้ถึง 30% ในรอบปีที่ผ่านมา

ปัจจัยภายใน

1. กระบวนการผลิต

กระบวนการผลิตที่ล่าช้า เครื่องจักรหยุดบ่อย เป็นความเสี่ยงที่ส่งผลกระทบต่อให้เกิดความล่าช้าในการส่งมอบสินค้าให้แก่ลูกค้าได้ตามกำหนด และมีต้นทุนสูง บริษัทได้บริหารจัดการโดยมีนโยบายในการเพิ่มเครื่องจักรที่จะมาช่วยในบางขั้นตอนของกระบวนการผลิตแทนการใช้แรงงานคน เพื่อให้การผลิตใช้เวลาอย่างน้อยลงแต่ได้ผลผลิตมากขึ้น และกำหนดมาตรการในการตรวจสอบเครื่องจักรต่างๆ และทำแผนซ่อมบำรุงตามวาระเพื่อให้อยู่ในสภาพที่พร้อมจะใช้งานได้ตลอดเวลา อีกทั้งยังมีนโยบายในการจัดหาOutsourceสำรองเพื่อใช้ในกรณีที่เครื่องจักรหลักชำรุดหรือมีปัญหาการใช้งาน

2. ความสามารถของบุคลากร

เนื่องจากบริษัทได้ปรับเปลี่ยนการใช้เครื่องจักรเพื่อทดแทนแรงงานคน ทำให้มีความจำเป็นต้องพัฒนาทักษะของพนักงาน และจัดหาบุคลากรที่มีความรู้ความสามารถในการควบคุมเครื่องจักรที่มีการพัฒนาตามเทคโนโลยีของยุคปัจจุบัน ซึ่งจะทำให้ลดความเสี่ยงเรื่องของสินค้าไม่ได้คุณภาพลงได้ บริษัทจึงได้ให้ความสำคัญกับแผนการฝึกอบรมและการพัฒนาบุคลากรมาโดยตลอด

4. ทรัพย์สินที่ใช้ในการประกอบธุรกิจ

4.1 ลักษณะสำคัญของสินทรัพย์ถาวรหลักที่บริษัทใช้ในการประกอบธุรกิจ ณ 31 ธันวาคม 2562

สินทรัพย์รวม ตามที่แสดงในงบการเงินตามวิธีส่วนได้เสียของบริษัท ณ วันที่ 31 ธันวาคม 2562 เท่ากับ 810.97 ล้านบาท แบ่งเป็นสินทรัพย์หมุนเวียน 196.16 ล้านบาท คิดเป็นร้อยละ 24.19 ของสินทรัพย์รวม และสินทรัพย์ไม่หมุนเวียน 614.80 ล้านบาท คิดเป็นร้อยละ 75.81 ของสินทรัพย์รวม โดยสินทรัพย์โดยส่วนใหญ่เป็นกรรมสิทธิ์ของบริษัท

ที่ดิน อาคารและอุปกรณ์

บริษัทมีสินทรัพย์ที่เป็นที่ดิน อาคาร และอุปกรณ์ มูลค่าตามบัญชีสุทธิรวม 204.51 ล้านบาท คิดเป็นร้อยละ 25.22 ของสินทรัพย์รวม

รายการ	มูลค่าสุทธิทางบัญชี (ล้านบาท)
ที่ดิน	27.22
ส่วนปรับปรุงที่ดิน อาคารและสิ่งปลูกสร้าง	81.06
เครื่องจักรและอุปกรณ์	77.25
เครื่องตกแต่งและอุปกรณ์สำนักงาน	2.76
ยานพาหนะ	16.22
สินทรัพย์ระหว่างติดตั้ง	0
รวม	204.51

การเปลี่ยนแปลงที่สำคัญในระหว่างปี

บริษัทได้ขายทรัพย์สิน ดังนี้

- เครื่องจักรและเครื่องมือ
 - เครื่องฉีดเส้นเทป 1 เครื่อง (พร้อมส่วนควบ/อุปกรณ์)
 - เครื่องทอผ้าฝ้าย 59 เครื่อง (พร้อมส่วนควบ/อุปกรณ์)
- ยานพาหนะ
 - Benz รุ่น ML 280 CDI 1 คัน

ภาระผูกพัน

1. ที่ดินที่เป็นที่ตั้งโรงงาน จังหวัดนครราชสีมา เนื้อที่ 19 ไร่ 3 งาน 45 ตารางวา ซึ่งมีมูลค่าตามบัญชี ณ วันที่ 31 ธันวาคม 2562 จำนวน 27.22 ล้านบาท พร้อมอาคารและอุปกรณ์มูลค่า 78.83 ล้านบาท นำไปจำนองกับสถาบันการเงินแห่งหนึ่งเพื่อค้ำประกันวงเงินสินเชื่อที่ได้รับจากสถาบันการเงินในวงเงิน 10 ล้านบาท

2. ยานพาหนะซึ่งมีมูลค่าตามบัญชี ณ วันที่ 31 ธันวาคม 2562 จำนวน 4.93 ล้านบาท ได้ใช้เป็นหลักประกันหนี้สินตามสัญญาเช่าทางการเงินและสัญญาเช่าซื้อ

สินทรัพย์ไม่มีตัวตน

รายการ	ราคาตามบัญชี – สุทธิ (ล้านบาท)
คอมพิวเตอร์ซอฟต์แวร์	1.81

4.2 นโยบายการลงทุนในบริษัทย่อยและบริษัทร่วม

บริษัทได้ส่งตัวแทนกรรมการเข้าไปร่วมกำหนดนโยบายและแนวทางการบริหารงาน รวมทั้งติดตามตรวจสอบและควบคุมผลการปฏิบัติงานให้เป็นไปตามแผนงานที่ได้กำหนดไว้ ปัจจุบันบริษัทมีสัดส่วนเงินลงทุนในบริษัทร่วม ได้แก่ บริษัท นวนคร จำกัด (มหาชน) ทั้งหมดคิดเป็นร้อยละ 12.01 ของทุนจดทะเบียนของบริษัทร่วม ซึ่งบริษัทจะได้ผลตอบแทนในระยะยาวจากเงินปันผล

5. ข้อพิพาททางกฎหมาย

ณ วันที่ 31 ธันวาคม 2562 บริษัทไม่มีข้อพิพาททางกฎหมายที่อาจมีผลกระทบด้านลบต่อสินทรัพย์ของบริษัทที่มีจำนวนสูงกว่าร้อยละ 5 ของส่วนของผู้ถือหุ้น ณ วันสิ้นปีบัญชีล่าสุด ไม่มีข้อพิพาทที่กระทบต่อการดำเนินธุรกิจของบริษัทอย่างมีนัยสำคัญ และไม่มีข้อพิพาทที่มีได้เกิดจากการประกอบธุรกิจโดยปกติของบริษัท

6. ข้อมูลทั่วไปและข้อมูลสำคัญอื่น

ข้อมูลบริษัท

บริษัท เอ็นอีพี อสังหาริมทรัพย์และอุตสาหกรรม จำกัด (มหาชน) เลขทะเบียนที่ 0107537000831 ประกอบธุรกิจหลักคือ อุตสาหกรรมผลิตและจำหน่ายบรรจุภัณฑ์พลาสติก

สำนักงานใหญ่ ตั้งอยู่เลขที่ 41 ซอยพหลโยธิน 5 ถนนพหลโยธิน แขวงพญาไท เขตพญาไท กรุงเทพมหานคร 10400 โทรศัพท์ 0-2271-4213-6 โทรสาร 0-2271-4416, 0-2279-6717

โรงงานของบริษัท ตั้งอยู่ในเขตส่งเสริมอุตสาหกรรมนวนคร เลขที่ 999/5 หมู่ที่ 1 ถนนมิตรภาพ กม.231 ตำบลนากลาง อำเภอสูงเนิน จังหวัดนครราชสีมา 30380 โทรศัพท์ 0-4433-5520-24 โทรสาร 0-4433-5448

Website: www.nep.co.th

บริษัทมีทุนจดทะเบียน 2,808,135,754 บาทชำระแล้วเป็นหุ้นสามัญ 2,325,380,588 หุ้น มูลค่าที่ตราไว้หุ้นละ 1 บาท คิดเป็นเงิน 2,325,380,588 บาท

นิติบุคคลที่บริษัทถือหุ้นตั้งแต่ร้อยละ 10 ขึ้นไป

บริษัท นวนคร จำกัด (มหาชน) ประกอบธุรกิจเกี่ยวกับการพัฒนาอสังหาริมทรัพย์และนิคมอุตสาหกรรมเพื่อขายและให้เช่าและการให้บริการสาธารณูปโภคและสิ่งอำนวยความสะดวกต่างๆ ในนิคมอุตสาหกรรม

สำนักงานปทุมธานีตั้งอยู่เลขที่ 999 หมู่ 13 ถนนพหลโยธิน ตำบลคลองหนึ่ง อำเภอลำลูกหลวง จังหวัดปทุมธานี 12120 โทรศัพท์ 0-2529-0031-5, 0-2529-0131-5 โทรสาร 0-2529-2176, 0-2529-2171

สำนักงานจังหวัดนครราชสีมา ตั้งอยู่ที่ 999/1 ถนนมิตรภาพ กม.231 ตำบลนากลาง อำเภอสูงเนิน จังหวัดนครราชสีมา 30170 โทรศัพท์ 0-4400-0111-5, 0-4400-0999 โทรสาร 0-4429-1723

Website: www.navanakorn.co.th

บริษัท นวนคร จำกัด (มหาชน) มีทุนจดทะเบียน 2,048,254,862 บาทชำระแล้วเป็นหุ้นสามัญ 2,048,254,862 หุ้น มูลค่าที่ตราไว้หุ้นละ 1 บาท คิดเป็นเงิน 2,048,254,862 บาท

บุคคลอ้างอิง

นายทะเบียนหลักทรัพย์

บริษัท ศูนย์รับฝากหลักทรัพย์ (ประเทศไทย) จำกัด

93 อาคารตลาดหลักทรัพย์แห่งประเทศไทย

ถนนรัชดาภิเษก แขวงดินแดง เขตดินแดง

กรุงเทพมหานคร 10400

โทรศัพท์ 0-2009-9000 โทรสาร 0-2009-9991

ผู้สอบบัญชี

บริษัท สอบบัญชีธรรมนิติ จำกัด

นายพีระเดช พงษ์เสถียรศักดิ์ ผู้สอบบัญชีเลขที่ 4752 หรือ

นางสาววันนิสา งามบัวทอง ผู้สอบบัญชีเลขที่ 6838 หรือ

นายธนวุฒิ พิบูลย์สวัสดิ์ ผู้สอบบัญชีเลขที่ 6699 หรือ

ผู้สอบบัญชีท่านอื่นที่ ก.ล.ต.ให้ความเห็นชอบ ซึ่งบริษัทสอบบัญชีมอบหมายให้เป็นผู้สอบบัญชีรับผิดชอบจาก บริษัท สอบ
บัญชีธรรมนิติ จำกัด

267/1 ถนนประชากรราษฎร์สาย 1

แขวงบางซื่อ เขตบางซื่อ กรุงเทพมหานคร 10800

โทรศัพท์ 0-2587-8080 โทรสาร 0-2586-0301