

ส่วนที่ 3

ฐานะการเงินและผลการดำเนินงาน

13. ข้อมูลทางการเงินที่สำคัญ

ก) สรุปรายงานการสอบบัญชี

สำหรับปีสิ้นสุดวันที่ 31 ธันวาคม 2563 ผู้สอบบัญชีโดย นางสาวชุดินันท์ กอประเสริฐถาวรแห่งบริษัท สอบบัญชีธรรมนิติ จำกัด มิได้มีการแสดงความเห็นอย่างเป็นทางการเป็นเงื่อนไขในรายงานตรวจสอบ งบการเงินนี้ ซึ่งประกอบด้วยงบแสดงฐานะการเงิน ณ วันที่ 31 ธันวาคม 2563 ผลการดำเนินงาน การเปลี่ยนแปลงในส่วนของผู้ถือหุ้น และกระแสเงินสดสำหรับปีสิ้นสุดวันเดียวกัน ทั้งงบการเงินที่แสดงเงินลงทุนในบริษัทร่วมตามวิธีส่วนได้เสียและงบการเงินเฉพาะกิจการที่แสดงเงินลงทุนในบริษัทร่วมตามวิธีราคาทุน โดยถูกต้องตามที่ควรในสาระสำคัญตามมาตรฐานการรายงานทางการเงิน

รายงานงบการเงินที่ตรวจสอบโดยผู้สอบบัญชีรับอนุญาตสำหรับรอบระยะเวลาบัญชี 2561-2563

ปี	ผู้สอบบัญชีรับอนุญาต	สำนักงานตรวจสอบบัญชี	เลขทะเบียน	ความเห็นในรายงานการสอบบัญชี
2561	นายพีระเดช พงษ์เสถียรศักดิ์	บจก.สอบบัญชีธรรมนิติ	4752	ไม่มีเงื่อนไข
2562	นายพีระเดช พงษ์เสถียรศักดิ์	บจก.สอบบัญชีธรรมนิติ	4752	ไม่มีเงื่อนไข
2563	นางสาวชุดินันท์ กอประเสริฐถาวร	บจก.สอบบัญชีธรรมนิติ	9201	ไม่มีเงื่อนไข

ข) ตารางสรุปงบการเงิน

	งบการเงินตามวิธีส่วนได้เสีย					
	2563		2562		2561	
	ล้านบาท	%	ล้านบาท	%	ล้านบาท	%
งบดุล						
เงินสดและรายการเทียบเท่าเงินสด	58.23	7.37	35.58	4.39	79.52	8.97
เงินลงทุนชั่วคราว	-	-	45.00	5.55	-	-
ลูกหนี้การค้าและลูกหนี้อื่น	43.54	5.51	69.30	8.55	58.86	6.64
สินค้าคงเหลือ	45.19	5.72	44.01	5.43	57.49	6.49
สินทรัพย์หมุนเวียนอื่น	2.06	0.26	2.27	0.28	6.91	0.78
สินทรัพย์หมุนเวียนรวม	149.02	18.87	196.16	24.19	202.78	22.88
เงินฝากธนาคารที่มีภาระค้ำประกัน	30.00	3.80	30.00	3.70	60.00	6.77
เงินลงทุนในบริษัทรวม	412.09	52.19	378.14	46.63	369.89	41.73
อสังหาริมทรัพย์เพื่อการลงทุน	-	-	-	-	4.73	0.53
ที่ดิน อาคาร และอุปกรณ์	187.36	23.73	204.51	25.22	246.74	27.84
สินทรัพย์สิทธิการใช้	9.90	1.25				
สินทรัพย์ไม่หมุนเวียนอื่น	1.30	0.16	2.10	0.26	2.21	0.25
สินทรัพย์ไม่หมุนเวียนรวม	640.65	81.13	614.75	75.81	683.57	77.12
สินทรัพย์รวม	789.67	100.00	810.92	100.00	886.35	100.00
เงินกู้ยืมระยะสั้นจากสถาบันการเงิน	13.06	1.65	15.36	1.89	9.42	1.06
เจ้าหนี้การค้าและเจ้าหนี้อื่น	59.48	7.53	54.46	6.72	54.54	6.15
เงินกู้ยืมระยะยาวจากต่างประเทศที่ถึงกำหนดชำระภายในหนึ่งปี	-	-	-	-	24.62	2.78
หนี้สินตามสัญญาเช่าการเงินและสัญญาเช่าซื้อที่ถึงกำหนดชำระในหนึ่งปี	3.31	0.42	1.04	0.13	1.70	0.19
หนี้สินหมุนเวียนอื่น	0.37	0.05	-	-	0.60	0.07
หนี้สินหมุนเวียนรวม	76.22	9.65	70.86	8.74	90.88	10.25
หนี้สินตามสัญญาเช่าการเงินและสัญญาเช่าซื้อ - สุทธิ	3.80	0.48	1.47	0.18	2.51	0.28
ภาระผูกพันผลประโยชน์พนักงาน	7.55	0.96	7.35	0.91	8.33	0.94
หนี้สินไม่หมุนเวียนรวม	11.35	1.44	8.82	1.09	10.84	1.22
หนี้สินรวม	87.57	11.09	79.68	9.83	101.72	11.48
ทุนจดทะเบียน	2,808.14		2,808.14		2,808.14	
ทุนที่ออกและชำระแล้ว	2,325.38		2,325.38		2,325.38	
ส่วนต่ำกว่ามูลค่าหุ้นสามัญ	(571.70)		(571.70)		(571.69)	
ใบสำคัญแสดงสิทธิที่หมดสิทธิการใช้	37.89		37.89		37.89	
ขาดทุนสะสม	(1,089.47)		(1,060.34)		(1,006.95)	
รวมส่วนของผู้ถือหุ้น	702.10	88.91	731.23	90.17	784.63	88.52
รวมหนี้สินและส่วนของผู้ถือหุ้น	789.67	100.00	810.91	100.00	886.35	100.00

	งบการเงินตามวิธีส่วนได้เสีย					
	2563		2562		2561	
	ล้านบาท	%	ล้านบาท	%	ล้านบาท	%
งบกำไรขาดทุน						
รายได้จากการขาย	363.83	99.07	406.64	99.30	389.38	98.82
รายได้อื่น	3.43	0.93	2.86	0.70	4.65	1.18
รวมรายได้	367.26	100.00	409.50	100.00	394.03	100.00
ต้นทุนขาย	365.86	99.62	402.91	98.39	396.52	100.63
ค่าใช้จ่ายในการขาย	11.12	3.03	13.28	3.24	11.38	2.89
ค่าใช้จ่ายในการบริหาร	44.80	12.20	56.34	13.76	60.75	15.42
ขาดทุนจากการขายและจากการด้อยค่าทรัพย์สิน	-	-	3.94	0.96	0.26	0.07
ค่าตอบแทนผู้บริหาร	12.77	3.48	14.38	3.51	15.90	4.04
รวมค่าใช้จ่าย	434.55	118.32	490.85	119.87	484.81	123.04
กำไร(ขาดทุน)จากกิจกรรมดำเนินงาน	(67.29)	(18.32)	(81.35)	(19.87)	(90.78)	(23.04)
ต้นทุนทางการเงิน	(0.74)	(0.20)	(1.50)	(0.37)	(1.38)	(0.35)
ส่วนแบ่งผลกำไร(ขาดทุน)จากเงินลงทุนในบริษัทร่วม	43.64	11.88	30.69	7.49	44.99	11.42
(ค่าใช้จ่าย) รายได้ภาษีเงินได้	-	-	-	-	0.50	0.13
กำไร(ขาดทุน)จากการประมาณการตามหลักคณิตศาสตร์ประกันภัย-เฉพาะกิจการ	-	-	(0.94)	(0.23)	(3.27)	(0.83)
กำไร(ขาดทุน)จากการประมาณการตามหลักคณิตศาสตร์ประกันภัย-บริษัทร่วม	-	-	(0.30)	(0.07)	-	-
กำไร (ขาดทุน) สุทธิ	(24.39)	(6.64)	(53.40)	(13.04)	(49.94)	(12.67)
	หน่วย : ล้านบาท		หน่วย : ล้านบาท			
	2563		2562		2561	
งบกระแสเงินสด						
เงินสดสุทธิได้มาจาก (ใช้ไปใน) กิจกรรมดำเนินงาน	(29.93)		(32.13)		(89.62)	
เงินสดสุทธิได้มาจาก (ใช้ไปใน) กิจกรรมลงทุน	58.92		10.15		(54.39)	
เงินสดสุทธิได้มาจาก (ใช้ไปใน) กิจกรรมจัดหาเงิน	(6.34)		(21.96)		167.54	
เงินสดและรายการเทียบเท่าเงินสดเพิ่มขึ้น (ลดลง) สุทธิ	22.65		(43.95)		23.53	

ค) อัตราส่วนทางการเงินที่สำคัญที่สะท้อนถึงฐานะการเงินและผลการดำเนินงานในธุรกิจหลักของบริษัท

อัตราส่วนทางการเงิน	2563	2562	2561
อัตราส่วนสภาพคล่อง (Liquidity Ratio)			
อัตราส่วนสภาพคล่อง (เท่า)	1.96	2.77	2.23
อัตราส่วนสภาพคล่องหมุนเร็ว (เท่า)	1.34	2.12	1.52
อัตราส่วนสภาพคล่องกระแสเงินสด (เท่า)	(0.41)	(0.40)	(1.21)
อัตราส่วนหมุนเวียนลูกหนี้การค้า (เท่า)	7.67	7.36	7.18
ระยะเวลาเก็บหนี้เฉลี่ย (วัน)	48	50	51
อัตราส่วนหมุนเวียนสินค้าคงเหลือ (เท่า)	25	29	34
ระยะเวลาขายสินค้าเฉลี่ย (วัน)	15	12	11
อัตราส่วนหมุนเวียนเจ้าหนี้ (เท่า)	5.14	6.02	6.93
ระยะเวลาชำระหนี้ (วัน)	71	61	53
Cash cycle (วัน)	(9)	1	9
อัตราส่วนแสดงความสามารถในการทำกำไร (Profitability Ratio)			
อัตรากำไรขั้นต้น (%)	(0.56)	0.92	(1.84)
อัตรากำไรจากการดำเนินงาน (%)	(6.91)	(13.19)	(12.47)
อัตรากำไรสุทธิ (%)	(6.70)	(12.83)	(11.99)
อัตราผลตอบแทนผู้ถือหุ้น (%)	(3.47)	(7.13)	(5.95)
อัตราส่วนแสดงประสิทธิภาพการดำเนินงาน			
อัตราผลตอบแทนจากสินทรัพย์ (%)	(3.05)	(6.16)	(5.69)
อัตราผลตอบแทนจากสินทรัพย์ถาวร (%)	(12.45)	(23.12)	(19.33)
อัตราส่วนหมุนเวียนของสินทรัพย์ (เท่า)	0.45	0.48	0.47
อัตราส่วนวิเคราะห์นโยบายทางการเงิน			
อัตราหนี้สินต่อส่วนผู้ถือหุ้น (เท่า)	0.12	0.11	0.13
อัตราส่วนความสามารถชำระดอกเบี้ย (เท่า)	34.09	35.87	35.08

14. การวิเคราะห์และคำอธิบายของฝ่ายจัดการ

บริษัทมีผลการดำเนินงานสำหรับปี สิ้นสุดวันที่ 31 ธันวาคม 2563 มีผลขาดทุนสุทธิ 24.39 ล้านบาท เปรียบเทียบกับปี 2562 ซึ่งมีผลขาดทุนสุทธิ 53.40 ล้านบาท ผลการดำเนินงานขาดทุนลดลง 29.01 ล้านบาท หรือขาดทุนลดลงร้อยละ 54.68 เนื่องจากสาเหตุหลักที่สำคัญดังนี้

รายได้จากการขาย/ รายได้อื่น

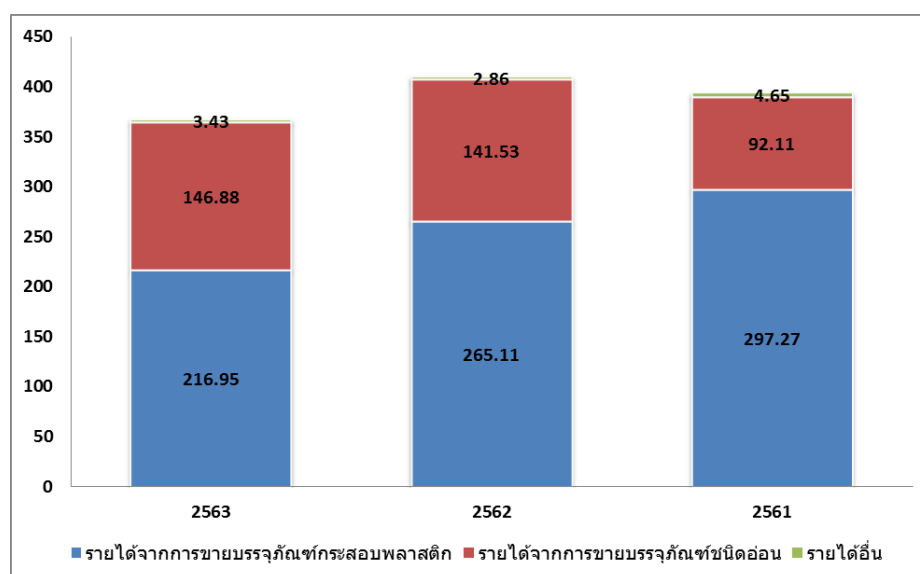
บริษัทมีรายได้จากการขายสำหรับปี 2563 เป็นจำนวน 363.83 ล้านบาท เปรียบเทียบกับปี 2562 มีรายได้จากการขาย 406.64 ล้านบาท ลดลง 42.81 ล้านบาท หรือ ลดลงร้อยละ 10.53 ซึ่งสาเหตุหลักสืบเนื่องมาจากรายได้จากการจำหน่ายบรรจุภัณฑ์กระสอบพลาสติก ลดลงจากปีก่อนเป็นจำนวน 48.15 ล้านบาท เนื่องจากผลกระทบด้านสถานะเศรษฐกิจที่ซบเซาตลอดปี 2563 จากปัญหาการระบาดของโควิด-19 ทำให้กลุ่มลูกค้าที่ใช้ Packing Size ขนาดใหญ่สำหรับส่งให้กับร้านอาหารหรือโรงแรม มีการสั่งซื้อลดลง ประกอบกับค่าเงินบาทที่แข็งตัวก็ส่งผลให้การส่งออกผลิตภัณฑ์ทางการเกษตรเช่นในกลุ่มแป้งมัน ข้าวสาร ชะลอลงอีกด้วย

ในส่วนของรายได้จากการขายบรรจุภัณฑ์ชนิดอ่อน หรือ Flexible Packaging ซึ่งเป็นสายการผลิตใหม่ มียอดขายเพิ่มขึ้นจากปี 2562 เป็นจำนวน 5.36 ล้านบาท หรือเพิ่มขึ้นร้อยละ 3.79 ถึงแม้ว่าจะมีผลกระทบด้านสถานะเศรษฐกิจที่ซบเซา จากปัญหาการระบาดของโควิด-19 แต่ในส่วนสินค้าประเภท Flexible Packaging นั้น เป็นกลุ่มลูกค้าที่มีความหลากหลายมากกว่ากระสอบพลาสติก มีขนาดตลาดที่ใหญ่และเป็นกลุ่มสินค้าอุปโภค บริโภค ที่มีความจำเป็นต้องใช้ประจำวัน จึงมีผลกระทบต่อยอดขายไม่มากนัก อีกทั้งการที่ภาครัฐประกาศปิดสถานบริการ และห้างร้านต่างเพื่อหยุดการแพร่ระบาด มีผลให้ลูกค้ากลุ่มข้าวสารที่มี Packing Size ขนาดเล็ก (1kg ,2kg ,5 kg) ซึ่งเป็นกลุ่มลูกค้าหลักของบริษัท มีการสั่งซื้อข้าวในปริมาณมากขึ้น เพราะผู้บริโภคมีการซื้อข้าวสารไปกักตุนหรือมีการประกอบอาหารในครัวเรือนมากขึ้น จึงทำให้บริษัทสามารถรักษาระดับยอดขายให้สูงขึ้นกว่าปีก่อนได้ ถึงแม้ว่าจะไม่เป็นไปตามเป้าหมายที่คาดหวังไว้ก็ตาม

รายได้อื่นสำหรับปี 2563 มีจำนวน 3.43 ล้านบาท เทียบกับปี 2562 มีจำนวน 2.86 ล้านบาท เพิ่มขึ้น 0.57 ล้านบาท หรือ เพิ่มขึ้นร้อยละ 19.93 ซึ่งไม่มีรายการเปลี่ยนแปลงที่เป็นนัยสำคัญ โดยรายได้อื่นของบริษัท ส่วนใหญ่มาจากการขายของเสีย(Waste)ที่เกิดจากระบวนการผลิต ขยะทั่วไป และวัสดุอุปกรณ์ที่ไม่ได้ใช้งาน

สัดส่วนรายได้แยกตามประเภทสินค้า

หน่วย:ล้านบาท



ต้นทุนขาย และกำไรขั้นต้น

ปี 2563 บริษัทมีต้นทุนขาย 365.86 ล้านบาท เปรียบเทียบกับปี 2562 มีต้นทุนขาย 402.91 ล้านบาท ลดลง 37.05 ล้านบาท หรือลดลงร้อยละ 9.20 ในขณะที่ยอดขายลดลงร้อยละ 10.53 ซึ่งเป็นอัตราการลดลงที่น้อยกว่ายอดขายที่ลดลง หรือมีต้นทุนต่อหน่วยที่สูงขึ้น ส่งผลให้ในปี 2563 บริษัทมีผลขาดทุนขั้นต้นร้อยละ (0.56) ในขณะที่ปี 2562 มีกำไรขั้นต้นในอัตราร้อยละ 0.92

ปัจจัยหลักที่ส่งผลให้บริษัทมีผลขาดทุนขั้นต้น เนื่องจากยอดขายกระสอบพลาสติกที่ลดลง ทำให้กำลังการผลิตไม่ครอบคลุมกับต้นทุนคงที่(Fix cost) และอีกหนึ่งปัจจัยที่มีส่วนสำคัญและส่งผลกระทบต่อต้นทุนการผลิตคือการควบคุมของเสียให้เป็นไปตามมาตรฐานที่กำหนด ซึ่งจากการผลิตที่ไม่ต่อเนื่อง จำนวนการสั่งซื้อต่อออเดอร์ที่ลดลง ก็ยังทำให้เกิดของเสียในปริมาณที่สูงขึ้นเช่นกัน โดยในปี 2563 กระสอบพลาสติกมีผลขาดทุนขั้นต้นในอัตราร้อยละ (3.3) ในขณะที่ผลิตภัณฑ์ Flexible Packaging มีกำไรขั้นต้นในอัตราร้อยละ 4.7

โดยพื้นฐานของอุตสาหกรรมกระสอบพลาสติกจะมีอัตรากำไรขั้นต้น หรือมีส่วนต่างระหว่างราคาขาย-ต้นทุนที่ต่ำอยู่แล้ว การควบคุมต้นทุนการผลิตให้เกิดการประหยัดต่อขนาด หรือ Economy of Scale จึงเป็นสิ่งสำคัญ เมื่อมีผลกระทบจากยอดขายที่ลดลง หรือเกิดการสูญเสียในปริมาณที่มากกว่าปกติ จึงส่งผลให้มีผลขาดทุนขั้นต้นเกิดขึ้นได้ แต่ในส่วนของผลิตภัณฑ์ Flexible Packaging นั้น เป็นสินค้าที่มีอัตรากำไรขั้นต้น หรือมีส่วนต่างระหว่างราคาขาย-ต้นทุน ที่มากกว่า จึงยังคงมีกำไรขั้นต้นเกิดขึ้น แต่ยังคงอยู่ในอัตรากำไรที่ต่ำกว่าการประมาณการไว้ ซึ่งหากบริษัทสามารถเพิ่มยอดขายของผลิตภัณฑ์ Flexible Packaging ให้สูงขึ้น และสามารถควบคุมของเสียให้อยู่ในมาตรฐานได้แล้วนั้น ก็ยังส่งผลให้ผลิตภัณฑ์นี้มีอัตรากำไรขั้นต้นที่สูงขึ้นได้อีก

ดังนั้น ในปี 2564 บริษัทจะยังคงมุ่งเน้นการเพิ่มยอดขาย และเร่งขยายตลาดบรรจุภัณฑ์ Flexible Packaging เพื่อเติมเต็มกำลังการผลิตที่ยังว่างอยู่ ให้ครอบคลุมต้นทุนคงที่ (Fix cost) โดยบริษัทได้มีการลงทุนในเครื่องจักรใหม่เพื่อเพิ่มคุณภาพ และความหลากหลายของผลิตภัณฑ์ และมีการกำหนดมาตรฐานในการผลิต การใช้วัตถุดิบ รวมถึงการควบคุมของเสียให้อยู่ในเกณฑ์มาตรฐานอย่างเข้มงวด

ค่าใช้จ่ายในการขาย

ปี 2563 บริษัทมีค่าใช้จ่ายในการขาย 11.12 ล้านบาท เปรียบเทียบกับปี 2562 มีค่าใช้จ่ายในการขาย 13.28 ล้านบาท ลดลง 2.16 ล้านบาท หรือลดลงร้อยละ 16.27 ซึ่งเป็นการลดลงตามทิศทางยอดขายที่ลดลง และบริษัทยังคงมีการวางแผนการจัดส่ง ควบคุมค่าขนส่งสินค้าให้เกิดประสิทธิภาพสูงสุด

ค่าใช้จ่ายในการบริหาร

ปี 2563 บริษัทมีค่าใช้จ่ายในการบริหาร 44.80 ล้านบาท เปรียบเทียบกับปี 2562 มีค่าใช้จ่ายในการบริหาร 56.34 ล้านบาท ลดลง 11.54 ล้านบาท หรือลดลงร้อยละ 20.48 เนื่องจากบริษัทมีการปรับโครงสร้างองค์กรใหม่ให้มีความกระชับขึ้น และมีการควบคุมค่าใช้จ่ายอย่างเข้มงวด โดยจะเห็นว่าตั้งแต่ปี 2561-2563 บริษัทมีค่าใช้จ่ายในการบริหารลดลงอย่างต่อเนื่อง (60.75 , 56.34, 44.80 ล้านบาท ตามลำดับ)

ค่าตอบแทนผู้บริหาร

ปี 2563 มีค่าตอบแทนผู้บริหาร 12.77 ล้านบาท เปรียบเทียบกับปี 2562 มีค่าตอบแทนผู้บริหาร 14.38 ล้านบาท ลดลง 1.61 ล้านบาท หรือลดลงร้อยละ 11.20 เนื่องจากบริษัทมีการปรับโครงสร้างองค์กรในระดับบริหารให้มีความเหมาะสมกับขนาดของธุรกิจ โดยจะเห็นว่าตั้งแต่ปี 2561-2563 บริษัทมีค่าตอบแทนผู้บริหารลดลงอย่างต่อเนื่อง (15.90, 14.38, 12.77 ล้านบาท ตามลำดับ)

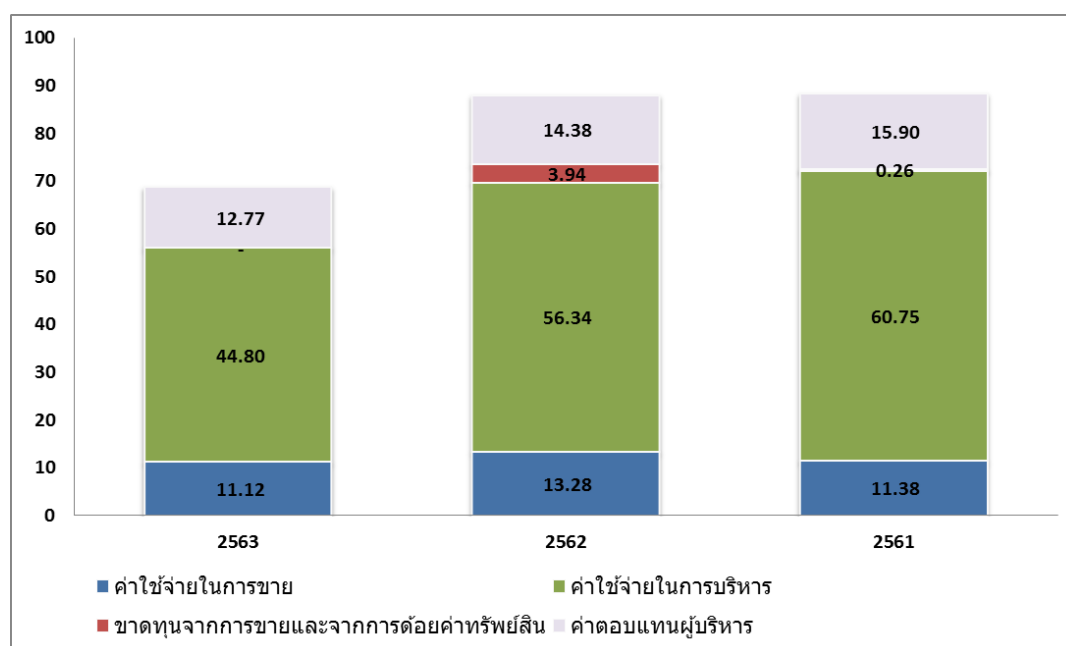
ค่าใช้จ่ายทางการเงิน

ปี 2563 มีค่าใช้จ่ายทางการเงิน 0.74 ล้านบาท เปรียบเทียบกับปี 2562 มีจำนวน 1.50 ล้านบาท ลดลง 0.76 ล้านบาท หรือลดลงร้อยละ 50.67 เนื่องจากในปี 2562 บริษัทมีดอกเบี้ยจากการซื้อเม็ดเงินพลาสติกโดยชำระผ่านธนาคาร(TR) แต่ในปี 2563 หลังจากบริษัทยกเลิกสายการผลิตเส้นเทปและท่อ จากการปรับรูปแบบธุรกิจใหม่เพื่อลดต้นทุน จึงไม่มีการซื้อเม็ดเงินพลาสติกโดยชำระผ่านธนาคาร(TR)อีก ส่งผลให้ค่าใช้จ่ายทางการเงินลดลง

ทั้งนี้ บริษัทได้ชำระคืนเงินกู้ยืมระยะยาวกับสถาบันการเงิน และเงินกู้ระยะยาวจากต่างประเทศครบทั้งจำนวนแล้ว จึงไม่มีดอกเบี้ยจากการกู้ยืมเพิ่มเติมอีก

สัดส่วนค่าใช้จ่ายแยกตามประเภท

หน่วย: ล้านบาท



ส่วนแบ่งผลกำไร(ขาดทุน)จากเงินลงทุนในบริษัทร่วม

ปี 2563 ได้รับส่วนแบ่งกำไรจากบริษัทร่วม จำนวน 43.64 ล้านบาท เปรียบเทียบกับปี 2562 ได้รับจำนวน 30.69 ล้านบาท เพิ่มขึ้น 12.95 ล้านบาท หรือเพิ่มขึ้นร้อยละ 42.20 เนื่องจากบริษัทร่วมมีผลกำไรที่ดีกว่าปีก่อน โดยปัจจุบันบริษัทถือหุ้นในบริษัทร่วมเป็นสัดส่วนร้อยละ 12.51

รายจ่ายเพื่อการวิจัยและพัฒนาเทคโนโลยีและนวัตกรรม

ในปี 2563 บริษัทได้มีนโยบายพัฒนาผลิตภัณฑ์ให้สอดคล้องกับสภาวะการตลาดและการแข่งขัน โดยเริ่มก่อตั้งหน่วยงานวิจัยและพัฒนาผลิตภัณฑ์ (R&D) เมื่อเดือน พฤศจิกายน 2559 ทำให้บริษัทมีรายจ่ายเพื่อทำการวิจัยและพัฒนาเทคโนโลยีและนวัตกรรมตามคำแนะนำหรือคำอธิบายเพิ่มเติมเกี่ยวกับรายจ่ายเพื่อการวิจัยและพัฒนาเทคโนโลยีและนวัตกรรม ตามการบันทึกบัญชีค่าใช้จ่ายที่เกิดขึ้น ณ 31 ธันวาคม 2563 ดังต่อไปนี้

รายจ่าย	จำนวนเงิน
1. เงินเดือนหรือค่าจ้างบุคลากร	1,189,536 บาท
2. ค่าใช้จ่ายในการวิจัยและพัฒนา	538,747 บาท
รวมรายจ่ายในการวิจัยและพัฒนา	1,728,283 บาท

ทั้งนี้ บริษัทได้ให้ความสำคัญในการวิจัยและพัฒนาเป็นอย่างมาก เนื่องจากการพัฒนาผลิตภัณฑ์ให้ดียิ่งขึ้นจะสามารถเพิ่มขีดความสามารถในการแข่งขันของบริษัทในสภาวะการตลาดที่รุนแรงมากขึ้น และยังสามารถช่วยลดต้นทุนการผลิต ค่าใช้จ่ายในการดำเนินการของบริษัทได้อีกด้วย การวิจัยและพัฒนาของบริษัทยังได้ทำการทดสอบวัตถุดิบจากแหล่งต่างๆเพิ่มมากขึ้นเพื่อลดต้นทุน ลดความเสี่ยงที่จะเกิดของเสียในกระบวนการผลิต หรือความเสี่ยงในการจัดหาวัตถุดิบไม่ทันต่อความต้องการใช้ รวมถึงการพิจารณาหาเครื่องจักรที่สามารถเพิ่มประสิทธิภาพและลดแรงงานคน

อีกทั้งบริษัทยังได้ศึกษาวัตถุดิบหรือสินค้าทดแทนอื่นๆ ไม่ว่าจะเป็น Bio-Plastic หรือบรรจุภัณฑ์ประเภทอื่นๆที่อาจจะมาแทนที่ในอนาคต เพื่อตอบสนองพฤติกรรมของผู้บริโภคที่เปลี่ยนแปลงไปอย่างรวดเร็ว

ฐานะทางการเงินตามวิธีส่วนได้เสีย

สินทรัพย์รวม

บริษัทมีสินทรัพย์รวม ณ วันที่ 31 ธันวาคม 2563 จำนวน 789.67 ล้านบาท ลดลงจากวันที่ 31 ธันวาคม 2562 จำนวน 21.25 ล้านบาท หรือลดลงร้อยละ 2.62 ซึ่งมีรายละเอียดการเปลี่ยนแปลงที่สำคัญดังนี้

สินทรัพย์หมุนเวียน

ณ วันที่ 31 ธันวาคม 2563 มีจำนวน 149.02 ล้านบาท ลดลง 47.14 ล้านบาท หรือลดลงร้อยละ 24.03 มีผลจากลดลงของเงินลงทุนชั่วคราวหรือเงินฝากประจำที่ครบกำหนดจำนวน 45 ล้านบาท ซึ่งบริษัทยังไม่ได้นำไปฝากประจำเพิ่มเติม โดยบริษัทได้มีการลงทุนซื้อหุ้นในบริษัทรวมเพิ่มจำนวน 15.35 ล้านบาท จ่ายชำระค่ามัดจำเครื่องจักรใหม่ และนำไปใช้ในกิจกรรมการดำเนินงานเนื่องจากบริษัทยังมีผลขาดทุนจากการดำเนินงานอยู่

ลูกหนี้การค้าและลูกหนี้อื่นลดลง 25.76 ล้านบาท(หมายเหตุประกอบงบการเงินข้อ 6.) เนื่องมาจากลูกหนี้หมุนเวียนอื่นจากกิจการที่เกี่ยวข้องกันลดลง 17.57 ล้านบาท ซึ่งเป็นค่าเครื่องจักรผลิตเส้นเทปและท่อ ที่บริษัทมีการขาย ให้กับบริษัท เป้ แพค จำกัด ในช่วงปลายปี 2562 และส่วนของลูกหนี้การค้าลดลง 8.26 ล้านบาท จากยอดขายที่ลดลง และบริษัทมีการติดตามเรียกชำระเงินจากลูกค้าได้เร็วขึ้น

- อายุลูกหนี้การค้า และนโยบายการให้สินเชื่อของบริษัท

กิจการที่เกี่ยวข้องกัน	หน่วย : ล้านบาท	
	2563	2562
ยังไม่ครบกำหนดชำระ	2.50	1.42
เกินวันครบกำหนดชำระ น้อยกว่า 3 เดือน	2.41	3.03

บุคคลหรือกิจการอื่น	หน่วย : ล้านบาท	
	2563	2562
ยังไม่ครบกำหนดชำระ	28.45	34.61
เกินวันครบกำหนดชำระ น้อยกว่า 3 เดือน	10.01	12.65
เกินวันครบกำหนดชำระ 3-6 เดือน	0.01	0.52
เกินวันครบกำหนดชำระ 6-12 เดือน	0.04	0.36
เกินวันครบกำหนดชำระ มากกว่า 12 เดือน	0.52	0.04

สำหรับลูกหนี้จากกิจการที่เกี่ยวข้องกัน จำนวนรวม 4.91 ล้านบาท ประกอบด้วย หนี้ที่ยังไม่ครบกำหนดชำระ 2.50 ล้านบาท และ เกินกำหนดชำระ น้อยกว่า 3 เดือน 2.41 ล้านบาท ซึ่งถือได้ว่ายังอยู่ในเกณฑ์ปกติ เนื่องจากการดำเนินธุรกิจโดยปกติอาจมีระยะเวลาชำระหนี้จริงที่นานกว่าเครดิตทอมไปบ้าง จากรอบระยะเวลาการวางบิลจ่ายเช็ค ที่แต่ละบริษัทกำหนด

ในส่วนลูกหนี้บุคคลหรือกิจการอื่น ประกอบด้วย หนี้ที่ยังไม่ครบกำหนดชำระ 28.45 ล้านบาท เกินกำหนดชำระ น้อยกว่า 3 เดือน 10.01 ล้านบาท เกินกำหนดชำระ 3-6 เดือนมีจำนวนเพียง 0.01 ล้านบาท เกินกำหนดชำระ 6-

12เดือนมีจำนวนเพียง 0.04 ล้านบาท ลดลงจากปีที่ผ่านมา และมีลูกหนี้ที่เกินกำหนดชำระมากกว่า 12 เดือน จำนวน 0.52 ล้านบาท ซึ่งลูกหนี้ดังกล่าวได้มีการทำข้อตกลงกับบริษัทโดยชำระเป็นเช็คล่วงหน้าจำนวน 24 งวด ซึ่ง ณ วันที่ 31 ธันวาคม 2563 บริษัทได้เรียกเก็บเงิน(Clearing)แล้วเป็นจำนวน 12 งวด คงเหลือ 12 งวด

นโยบายการให้สินเชื่อหรือเครดิตต่อของบริษัท จะพิจารณาจากจำนวนการสั่งซื้อ และฐานะทางการเงินของลูกค้า โดยในปี 2563 บริษัทมีระยะเวลาการเก็บหนี้เฉลี่ย 48 วัน เร็วขึ้นกว่าปีก่อน และสอดคล้องกับนโยบาย ดังนี้

- ลูกค้าย่อยบุคคล เงินสด (ชำระล่วงหน้า50% ก่อนส่งมอบ 50%)
- ลูกค้าย่อย-ขนาดกลาง 15-30 วัน
- ลูกค้าย่อยใหญ่ 30-60 วัน

● **สินค้าคงเหลือ**

บริษัทมีสินค้าคงเหลือ ณ วันที่ 31 ธันวาคม 2563 จำนวน 45.19 ล้านบาท เพิ่มขึ้นจากปีก่อน 1.18 ล้านบาท หรือเพิ่มขึ้นร้อยละ 2.68 โดยมีรายละเอียด (หมายเหตุประกอบงบการเงินข้อ7.) ดังนี้

สินค้าคงเหลือ	หน่วย : ล้านบาท	
	2563	2562
สินค้าสำเร็จรูป	16.69	12.42
สินค้าระหว่างผลิต	4.03	9.45
วัตถุดิบ	21.78	20.29
วัสดุ	6.11	5.63
รวม	48.61	47.80
หัก ค่าเผื่อการเสื่อมสภาพ	(3.42)	(3.78)
สุทธิ	45.19	44.01

สินค้าสำเร็จรูปมีจำนวน 16.69 ล้านบาท เพิ่มขึ้น 4.27 ล้านบาท เนื่องจากสถานะเศรษฐกิจที่ถดถอยส่งผลให้ลูกค้ามีการขอเลื่อนรับสินค้าไปจากกำหนดส่งมอบเดิม หรือขอทยอยรับสินค้าตามสถานการณ์ ซึ่งทางบริษัทได้มีการติดตามอย่างใกล้ชิดและส่งหนังสือทวงถามเป็นระยะ สินค้าระหว่างผลิตมีจำนวน 4.03 ล้านบาท ลดลง 5.42 ล้านบาท และวัตถุดิบมีจำนวน 21.78 ล้านบาท เพิ่มขึ้น 1.49 ล้านบาท เนื่องจากในช่วงปลายปี 2563 ฟิล์ม OPP และ PET มีแนวโน้มที่จะขาดตลาดและราคามีการปรับตัวสูงขึ้นต่อเนื่อง บริษัทจึงได้มีการสั่งซื้อฟิล์มดังกล่าว มา Stock ไว้จำนวนหนึ่ง และในส่วนวัสดุและอะไหล่มีจำนวน 6.11 ล้านบาท เพิ่มขึ้น 0.48 ล้านบาท จากเครื่องจักรที่มีอายุการใช้งานมากขึ้น จึงจำเป็นต้องจัดเก็บอะไหล่บางชิ้นเพิ่มขึ้นเพื่อป้องกันความเสี่ยงจากการหยุดชะงักของการผลิต

ในปี 2563 มีการหักค่าเสื่อมสภาพและการลดมูลค่าของสินค้าคงเหลือเป็นจำนวน 3.42 ล้านบาท โดยบริษัทมีนโยบาย ดังนี้

- วัตถุดิบอายุการจัดเก็บเกิน 360 วัน : ตั้งเสื่อมสภาพ (มูลค่าที่ขายเป็นของเสีย)
- สินค้าสำเร็จรูปอายุการจัดเก็บเกิน 180 วัน : ตั้งเสื่อมสภาพหรือด้อยค่า (มูลค่าที่ขายเป็นของเสียหรือเกรดปี)

สินทรัพย์ไม่หมุนเวียน

ณ วันที่ 31 ธันวาคม 2563 มีจำนวน 640.65 ล้านบาทเพิ่มขึ้น 25.90 ล้านบาท หรือเพิ่มขึ้นร้อยละ 4.21 ซึ่งสาระสำคัญเกิดจากการเพิ่มขึ้นของเงินลงทุนในบริษัทร่วมจำนวน 33.95 ล้านบาท เนื่องจากบริษัทมีการซื้อเงินลงทุนเพิ่มในบริษัทร่วมเป็นจำนวน 15.35 ล้านบาท และได้รับส่วนแบ่งกำไรมากขึ้นจากผลประกอบการของบริษัทร่วมที่ดีขึ้นกว่าปีก่อน ในส่วนที่ดิน อาคาร และอุปกรณ์ ลดลง 17.15 ล้านบาท โดยมีสาระสำคัญจากการตัดค่าเสื่อมราคาประจำปี นอกจากนั้นบริษัทได้มีการนำมาตรฐานการรายงานทางการเงินฉบับที่ 16 (TFRS16) เกี่ยวกับสัญญาเช่ามาถือปฏิบัติในปี 2563 จึงทำให้มีสินทรัพย์สิทธิการใช้เพิ่มขึ้นเป็นจำนวน 9.90 ล้านบาท

หนี้สินรวม

บริษัทฯ มีหนี้สินรวม ณ วันที่ 31 ธันวาคม 2563 จำนวน 87.57 ล้านบาท เพิ่มขึ้นจากวันที่ 31 ธันวาคม 2562 จำนวน 7.89 ล้านบาท หรือเพิ่มขึ้นร้อยละ 9.90 ซึ่งมีรายละเอียดการเปลี่ยนแปลงที่สำคัญดังนี้

หนี้สินหมุนเวียน

ณ วันที่ 31 ธันวาคม 2563 มีจำนวน 76.22 ล้านบาทเพิ่มขึ้น 5.36 ล้านบาท หรือเพิ่มขึ้นร้อยละ 7.56 ซึ่งสาระสำคัญเป็นการเพิ่มขึ้นของเจ้าหนี้การค้าและเจ้าหนี้อื่น 5.02 ล้านบาท เนื่องจากบริษัทมีการขอขยายระยะเวลาการชำระหนี้หรือเครดิตเทอมจากผู้ขายวัตถุดิบให้นานขึ้น เพื่อบริหาร Cash Cycle ให้สอดคล้องกับระยะเวลาการขายสินค้าและระยะเวลาการเก็บหนี้ โดยปัจจุบันบริษัทได้รับเครดิตเทอมจากผู้ขายวัตถุดิบเป็นระยะเวลา 45-90 วัน

หนี้สินตามสัญญาเช่า ที่มีกำหนดชำระภายใน 1 ปี เพิ่มขึ้นจำนวน 2.27 ล้านบาท เป็นผลจากการคำนวณตามมาตรฐานการรายงานทางการเงินฉบับที่ 16 เรื่อง สัญญาเช่า ที่ประกาศใช้ในปี 2563

หนี้สินไม่หมุนเวียน

ณ วันที่ 31 ธันวาคม 2563 มีจำนวน 11.35 ล้านบาทเพิ่มขึ้น 2.53 ล้านบาท หรือเพิ่มขึ้นร้อยละ 28.68 ซึ่งสาระสำคัญเป็นการเพิ่มขึ้นของหนี้สินตามสัญญาเช่า ที่คำนวณตามมาตรฐานการรายงานทางการเงินฉบับที่ 16 เรื่อง สัญญาเช่า ที่ประกาศใช้ในปี 2563

ทั้งนี้ จากปีที่ผ่านมาบริษัทได้ชำระคืนเงินกู้ยืมระยะยาวกับสถาบันการเงิน และเงินกู้ระยะยาวจากต่างประเทศครบทั้งจำนวนแล้ว และไม่ได้มีการกู้ยืมระยะยาวจากสถาบันการเงินเพิ่มเติมอีก

ส่วนของผู้ถือหุ้น

ณ วันที่ 31 ธันวาคม 2563 มีจำนวน 702.10 ล้านบาท ลดลงจากวันที่ 31 ธันวาคม 2562 เป็นจำนวน 29.13 ล้านบาท หรือลดลงร้อยละ 3.98 เนื่องจากบริษัทฯ มีผลขาดทุนจากการดำเนินงาน จำนวน 24.39 ล้านบาท และจากการนำมาตรฐานการรายงานทางการเงินฉบับที่ 9 เรื่องเครื่องมือทางการเงิน มาถือปฏิบัติ ในส่วนการบัญชีป้องกันความเสี่ยงและสัญญาอนุพันธ์ จำนวน 4.62 ล้านบาท และ ค่าเผื่อผลขาดทุนลูกหนี้การค้าและลูกหนี้หมุนเวียนอื่น จำนวน 0.12 ล้านบาท

กระแสเงินสด

ณ วันที่ 31 ธันวาคม 2563 บริษัทมีกระแสเงินสดเทียบเท่าเงินสด จำนวน 58.23 ล้านบาท เพิ่มขึ้นจากสิ้นปี 2562 จำนวน 22.65 ล้านบาท โดยมีแหล่งที่ได้มาและใช้ไป ดังนี้

กระแสเงินสดใช้ไปในการดำเนินงาน

ในระหว่างปี 2563 ใช้ไป จำนวน 29.93 ล้านบาท โดยในปี 2563 บริษัทมีรายรับน้อยกว่ารายจ่ายอยู่ 43.67 ล้านบาท ซึ่งสาเหตุหลักที่มีกระแสเงินสดติดลบ(ใช้ไป)ในการดำเนินงาน เป็นผลมาจากการขาดทุนในการขายสินค้า(ต้นทุนสูง) ทั้งนี้ บริษัทได้มีแนวทางในการบริหารลูกหนี้การค้าและลูกหนี้หมุนเวียนอื่นให้มีประสิทธิภาพมากขึ้น โดยมีจำนวนลดลง 9.90 ล้านบาท

กระแสเงินสดจากกิจกรรมลงทุน

บริษัทมีเงินสดสุทธิได้มาจากกิจกรรมลงทุน จำนวน 58.92 ล้านบาท โดยในปี 2563 ได้รับเงินปันผลจากบริษัทร่วม 20.41 ล้านบาท มีเงินสดรับจากการขายเครื่องผลิตเส้นเทปและท่อ จำนวน 16.55 ล้านบาท และถอนเงินฝากประจำที่ครบกำหนดจำนวน 45 ล้านบาท ในขณะที่บริษัทมีการซื้อเงินลงทุนในบริษัทร่วมเพิ่มเป็นจำนวน 15.35 ล้านบาท และชำระค่าเครื่องใหม่งวดที่1 จำนวน 8.71 ล้านบาท สำหรับโครงการที่จะเพิ่มผลิตภัณฑ์ใหม่ในปี 2564

กระแสเงินสดจากกิจกรรมจัดหาเงิน

ในปี 2563 บริษัทมีเงินสดสุทธิใช้ไปในกิจกรรมจัดหาเงิน จำนวน 6.34 ล้านบาท โดยมีสาระสำคัญคือการจ่ายชำระหนี้สินตามสัญญาเช่าจำนวน 3.92 ล้านบาท และจ่ายชำระคืนเงินกู้ยืมระยะสั้นจากสถาบันการเงินที่ใช้สำหรับการซื้อวัตถุดิบ โดยที่บริษัทไม่ได้มีการกู้ยืมระยะยาวจากสถาบันการเงินเพิ่มเติมอีก

อัตราส่วนทางการเงินที่สำคัญ

อัตราส่วนสภาพคล่อง

อัตราส่วนสภาพคล่อง ณ สิ้นปี 2563 เท่ากับ 1.96 เท่า ลดลงจากสิ้นปี 2562 ที่เท่ากับ 2.77 เท่า ซึ่งมีสาเหตุหลักจากสินทรัพย์หมุนเวียนที่ลดลงตามที่ได้รายงานไว้ก่อนหน้านี้ ในขณะที่หนี้สินหมุนเวียนเพิ่มขึ้นเล็กน้อย อย่างไรก็ตาม อัตราส่วนดังกล่าวแสดงให้เห็นว่าบริษัทยังคงมีสภาพคล่องที่ดี

อัตราส่วนสภาพคล่องหมุนเร็ว

อัตราส่วนสภาพคล่องหมุนเร็ว ณ สิ้นปี 2563 เท่ากับ 1.34 เท่า ลดลงจากปี 2562 ที่เท่ากับ 2.12 เท่า ซึ่งเป็นสาเหตุเดียวกับที่กล่าวไว้ในหัวข้อ อัตราส่วนสภาพคล่อง โดยอัตราส่วนนี้แสดงให้เห็นว่าบริษัทยังคงมีความสามารถในการชำระหนี้ทางการค้าและเจ้าหนี้อื่นได้ดี

อัตราส่วนหมุนเวียนลูกหนี้การค้า และระยะเวลาเก็บหนี้เฉลี่ย

อัตราส่วนหมุนเวียนลูกหนี้การค้า ณ สิ้นปี 2563 เท่ากับ 7.67 เท่า เพิ่มขึ้นจากปี 2562 ที่เท่ากับ 7.36 เท่า และมีระยะเวลาเก็บหนี้เฉลี่ย 48 วัน ลดลงจากปี 2562 ที่เท่ากับ 50 วัน เป็นผลเนื่องมาจากการแข่งขันในธุรกิจที่ทวีความรุนแรงขึ้น ลูกค้าส่วนใหญ่มักจะต่อรองด้วยการขอเครดิตเทอมเพิ่มขึ้นเป็น 45-60 วัน แต่บริษัทก็ได้มีกระบวนการในการคัดกรองลูกค้าและติดตามการเก็บชำระเงินได้เป็นอย่างดี

อัตราส่วนหมุนเวียนเจ้าหนี้ และระยะเวลาชำระหนี้

บริษัทมีอัตราส่วนหมุนเวียนเจ้าหนี้ ณ สิ้นปี 2563 เท่ากับ 5.14 เท่า ส่งผลให้มีระยะเวลาชำระหนี้ 71 วัน นานกว่าปี 2562 ที่มีระยะเวลาชำระหนี้เท่ากับ 61 วัน เนื่องจากบริษัทมีการปรับเปลี่ยนกลยุทธ์โดยใช้วงเงินสินเชื่อจากสถาบันการเงิน ด้วยการใช้เงินฝากประจำเป็นหลักประกัน ซึ่งจะมีต้นทุนหรืออัตราดอกเบี้ยเมื่อหักกลบกินแล้วเท่ากับ 1% ต่อปี และมีระยะเวลาการทำ T/R นานถึง 120 วัน ซึ่งจากการคำนวณแล้วบริษัทจะมีต้นทุนการซื้อวัตถุดิบที่ต่ำกว่าการซื้อโดยขอเครดิตเทอมจากผู้ขายโดยตรง ในขณะที่สามารถเพิ่มระยะเวลาการชำระหนี้ให้ยาวขึ้นได้นอกจากนั้น ในการซื้อวัตถุดิบสำหรับการผลิตบรรจุภัณฑ์ชนิดอ่อนซึ่งเป็นผลิตภัณฑ์ใหม่ บริษัทได้ต่อรองผู้ขายในการขอเครดิตเทอมให้ยาวขึ้นเป็น 45-90 วัน เพื่อสอดคล้องกับการแข่งขันในตลาด และเครดิตเทอมที่บริษัทให้กับลูกค้า ส่งผลให้ในภาพรวมบริษัทมี Cash cycle เท่ากับ (9) วัน หรือสามารถดำเนินการขายสินค้าและเก็บหนี้ได้เร็วกว่าระยะเวลาการชำระหนี้ 9 วัน ดีขึ้นกว่าปีที่ผ่านมา

อัตราส่วนหนี้สินต่อทุน (D/E Ratio)

รายการ	2563	2562	2561
อัตราส่วนหนี้สินต่อส่วนของผู้ถือหุ้น (เท่า)	0.12	0.11	0.13

ในปี 2563 บริษัทมีหนี้สินรวมเพิ่มขึ้น 7.89 ล้านบาท (ปี 2563 เท่ากับ 87.57 ล้านบาท ปี 2562 เท่ากับ 79.68 ล้านบาท) และในส่วนของผู้ถือหุ้นลดลง 29.13 ล้านบาทจากการที่บริษัทยังมีผลขาดทุนจากการดำเนินงาน จึงทำให้อัตราส่วนหนี้สินต่อทุนเท่ากับ 0.12 เท่า เพิ่มขึ้นจากปีก่อนเล็กน้อย ซึ่งเป็นอัตราส่วนที่ต่ำเมื่อเทียบกับอุตสาหกรรมเดียวกัน

จากสัดส่วนดังกล่าวจะเห็นว่า บริษัทมีความเสี่ยงทางการเงินที่ต่ำ เนื่องจากไม่มีหนี้สินระยะยาวจากสถาบันทางการเงิน ทั้งนี้แหล่งเงินทุนของบริษัทจึงมาจากการเพิ่มทุนในปี 2559 และ ปี 2561 เพื่อใช้ในการลงทุนเครื่องจักรใหม่เพื่อขยายกิจการ และใช้ในกิจกรรมดำเนินงานของบริษัทในระหว่างการปรับปรุงประสิทธิภาพในการทำไร่นอกจากนั้นบริษัทยังได้รับเงินปันผลจากบริษัทรวมเป็นประจำในช่วง3ปีที่ผ่านมา

แนวโน้มปี 2564

บริษัทมีนโยบายที่จะลดต้นทุนและค่าใช้จ่ายที่ไม่จำเป็นลง โดยมุ่งเน้นการผลิตและขายผลิตภัณฑ์ที่มีคุณค่าสูง อัตรากำไรขั้นต้นสูง ใช้แรงงานน้อย ประกอบกับขยายกิจการในส่วนสายการผลิตบรรจุภัณฑ์ชนิดอ่อน (Flexible Packaging) และมุ่งเน้นการพัฒนาศักยภาพในการผลิตในด้านต่างๆ ทั้งการลดของเสีย ลดปริมาณการใช้วัตถุดิบ และเพิ่มคุณภาพของสินค้า นอกจากนี้ ได้จัดทำแผนการตลาดและขาย เพื่อขยายฐานลูกค้า สำหรับสินค้ากลุ่มบรรจุ

ภัณฑ์ชนิดอ่อน ให้ตอบรับกับความต้องการของลูกค้าในปัจจุบันมากยิ่งขึ้น โดยมีการลงทุนซื้อเครื่องจักรเพื่อเพิ่มความหลากหลายของบรรจุภัณฑ์ ดังนี้

- เครื่องทำซองแบบ 3-Side seal : ซึ่งนอกจากจะเป็นการเพิ่มกำลังการผลิตแล้ว เครื่องจักรดังกล่าวจะสามารถผลิตถุงข้าวแบบ Matt LL // LL ซึ่งเป็นถุงลักษณะที่สามารถนำไป recycle ได้ กำลังเป็นที่นิยมในปัจจุบัน และมีผู้ผลิตได้น้อยราย จึงเป็นการสร้างความได้เปรียบในการแข่งขันอีกทางหนึ่ง
- เครื่องโดคัท และ ตัดจุก : สามารถตัดตามรูปทรงที่ต้องการ และตัดจุกรูปแบบต่างๆ เหมาะกับสินค้าประเภทเจลลี่ น้ำผลไม้ น้ำยาปรับผ้านุ่ม เป็นต้น
- เครื่องทำซองไปรษณีย์ : ทั้งแบบซองธรรมดา และแบบ Air bubble ซึ่งสอดคล้องกับแนวโน้มของผู้บริโภคที่มีการสั่งซื้อสินค้าผ่านช่องทางOnlineมากขึ้น จึงมีความต้องการใช้ซองดังกล่าวในการขนส่งสินค้า และยังมีผู้ผลิตน้อยรายในประเทศไทย ซึ่งบริษัทจะนำเสนอขายลูกค้าในกลุ่มอุตสาหกรรม Logistic และเปิดช่องทางขาย Online ในปี 2564
- เครื่องทำซองแบบก้นเรียบ หรือ Flat bottom : เป็นเทคโนโลยีการทำซองแบบใหม่เมื่อไม่กี่ปีมานี้ เพื่อให้ซองสามารถตั้งได้สวยงามบนชั้นวาง เหมาะสำหรับกลุ่มสินค้าอาหารสัตว์เลี้ยง และกาแฟ เป็นบรรจุภัณฑ์ระดับ Premium มีความสวยงามและมีราคาค่อนข้างสูงกว่าบรรจุภัณฑ์แบบอื่นๆ ซึ่งกลุ่มอาหารสัตว์เลี้ยงเป็นกลุ่มลูกค้าหลักของบริษัทอยู่แล้ว การเพิ่มสินค้าระดับ Premium จึงเป็นการยกระดับมาตรฐานของบริษัทและเป็นการบริการลูกค้าอย่างครบวงจรอีกด้วย

บริษัทได้ดำเนินการจัดซื้อเครื่องจักรใหม่ดังกล่าวแล้วในช่วงไตรมาสที่4/2563 และตามแผนงานจะเริ่มดำเนินการติดตั้งเครื่องจักรดังกล่าวตั้งแต่เดือน มกราคม – เมษายน 2564 โดยคาดว่าจะสามารถผลิตและขายได้ตั้งแต่เดือน พฤษภาคม 2564 เป็นต้นไป ซึ่งจะเป็นปัจจัยหนึ่งที่ส่งผลให้บริษัทสามารถเพิ่มยอดขายผลิตภัณฑ์ Flexible Packaging ให้บรรลุเป้าหมายที่วางไว้ได้

ปัจจัยที่อาจมีผลต่อการดำเนินงานในอนาคต

ส่วนสำคัญของแผนการดำเนินงานในปี 2564 คือการเพิ่มยอดขายบรรจุภัณฑ์ชนิดอ่อน (Flexible Packaging) ให้เพิ่มขึ้นเป็นเท่าตัว โดยการขยายทีมการตลาดและขายเพื่อเพิ่มช่องทางการขาย และเพิ่มรูปแบบของบรรจุภัณฑ์ให้มีความหลากหลายมากขึ้นเพื่อสร้างความได้เปรียบในการแข่งขัน ตามที่รายงานไว้ข้างต้น ดังนั้นปัจจัยที่มีผลให้การดำเนินงานไม่เป็นไปตามที่ตั้งเป้าหมายไว้ อาจเกิดจากระยะเวลาในการพัฒนาบรรจุภัณฑ์ในรูปแบบใหม่มีความล่าช้าไปจากแผน หรือเครื่องจักรไม่มีคุณสมบัติตรงตามที่ต้องการ หรือผลิตสินค้าไม่ได้คุณภาพตามมาตรฐานที่กำหนด ก็จะส่งผลกระทบต่อการขายตลาดและเพิ่มยอดขายได้

ทั้งนี้ บริษัทได้ควบคุมความเสี่ยงดังกล่าว โดยมีการจัดตั้งคณะกรรมการจัดซื้อจัดจ้าง และคณะกรรมการตรวจรับเครื่องจักร ซึ่งประกอบด้วยตัวแทนจากหน่วยงานที่เกี่ยวข้องและว่าจ้างผู้เชี่ยวชาญเป็นที่ปรึกษาของโครงการพัฒนาผลิตภัณฑ์ใหม่ เพื่อกำหนดคุณสมบัติของเครื่องจักร เปรียบเทียบราคา ข้อดี-ข้อเสีย และมีการติดตามความคืบหน้าอย่างต่อเนื่อง เพื่อให้มั่นใจได้ว่าจะได้รับเครื่องจักรที่มีคุณสมบัติตรงตามความต้องการของบริษัท รวมทั้งในปี 2564 บริษัทได้ว่าจ้างบุคลากรในหน่วยงานวิจัยและพัฒนาผลิตภัณฑ์ที่มีความชำนาญเพิ่มเติม เพื่อให้มั่นใจได้ว่าบรรจุภัณฑ์ของบริษัทจะมีคุณภาพ และมีคุณลักษณะที่สามารถตอบสนองความต้องการของลูกค้าได้เป็นอย่างดี

การเปิดเผยข้อมูลผลกระทบจากสถานการณ์การแพร่ระบาดของ COVID-19

ผลกระทบจากเหตุการณ์ COVID-19

1. การดำเนินงาน (operation) ☒ กระทบ ☐ ไม่กระทบ
- ☒ ความต้องการสินค้าและบริการ (demand for goods & services)
- ☐ การเปลี่ยนแปลงแผนงานหรือเป้าหมายที่เคยรายงานไว้ (changes to previously announced plans, projects or targets)
- ☐ การปิดหรือหยุดดำเนินงาน (halting of operations)
- ☐ ข้อจำกัดในการดำเนินงาน (operation constraints)
- ☐ การระบาดของโรคในกลุ่มพนักงาน (pandemic outbreak among employees)
- ☒ ห่วงโซ่อุปทาน (supply chain) (เช่น ผลกระทบจากคู่ค้าที่ได้รับผลกระทบจาก COVID-19 การขาดแคลนวัตถุดิบจากผู้ส่งวัตถุดิบ ปัญหาในการขนส่งวัตถุดิบ/สินค้า)
- ☐ อื่น ๆ

คำอธิบาย บริษัทได้รับผลกระทบจากความต้องการสินค้าลดลงในบางประเภท(กระสอบพลาสติก) แต่กลับมีความต้องการเพิ่มขึ้นในสินค้าบางประเภท (Flexible Packaging) ซึ่งเป็นผลดีจากการที่บริษัทได้กระจายความเสี่ยงโดยการเพิ่มสายการผลิตบรรจุภัณฑ์แบบใหม่ในปีที่ผ่านมา ตามที่รายงานไว้ในการวิเคราะห์รายได้จากการขาย และได้รับผลกระทบจากผู้ขายวัตถุดิบบางรายที่มีโรงงานผลิตตั้งอยู่ในจังหวัดสมุทรสาคร เช่น บล็อกฟิมพ์ ฟิล์มบางประเภท เป็นต้น แต่ทั้งนี้ บริษัทมีการสั่งซื้อจากผู้ขายไม่น้อยกว่า3-4รายในการสั่งซื้อวัตถุดิบแต่ละประเภท จึงไม่ได้รับผลกระทบที่รุนแรงถึงขั้นขาดแคลนวัตถุดิบ

2. การเงิน (financial) ☐ กระทบ ☒ ไม่กระทบ
- ☐ ความสามารถในการชำระหนี้ (ability to fulfill obligations)
- ☐ การปฏิบัติตามเงื่อนไขสัญญาเงินกู้และหุ้นกู้ (debt covenants)
- ☐ ความสามารถในการจ่ายเงินปันผล (ability to pay dividend)
- ☐ สภาพคล่อง (liquidity)
- ☐ อื่น ๆ
3. ฐานะทางการเงินและผลการดำเนินงาน ☐ กระทบ ☒ ไม่กระทบ
- ☐ การด้อยค่าของสินทรัพย์ (impairments of assets)
- ☐ การได้มาหรือจำหน่ายสินทรัพย์ไปของสินทรัพย์ไม่เป็นที่ไปตามแผน (acquisition or disposal of assets that otherwise not have occurred)
- ☐ การเปลี่ยนแปลงประมาณการทางบัญชีที่เคยเปิดเผยไว้ (changes in accounting estimates previously disclosed)
- ☐ การเปลี่ยนแปลงรายจ่ายฝ่ายทุนที่เคยวางแผนไว้ (changes to capex previously planned for)
- ☐ อื่น ๆ

4. ภาระผูกพันตามสัญญา (contractual obligations) ☐ กระทบ ☒ ไม่กระทบ
- ☐ ความเสี่ยงในสิทธิหรือภาระผูกพันในสัญญา (threats to contractual rights, ability to fulfill obligations)
- ☐ การเปลี่ยนแปลงข้อตกลงที่สำคัญ (changes to material contractual terms)
- ☐ บริษัทหรือคู่สัญญาใช้สิทธิตามสัญญาในการปลดปล่อยภาระผูกพันนี้เป็นการชั่วคราว สิทธิเรื่องเหตุสุดวิสัย หรือสิทธิเลิกสัญญาที่สำคัญ (temporary relief, force majeure clauses or termination of obligations)

☐ อื่น ๆ

5. ความเสี่ยงต่อความอยู่รอดของกิจการ (threats to viability) ☐ กระทบ ☒ ไม่กระทบ

☐ การดำเนินงานต่อเนื่อง (ability to operate as a going concern)

☐ ผลกระทบต่อบริษัทใหญ่ บริษัทย่อย บริษัทร่วมและบริษัทที่เกี่ยวข้อง (effects on related companies)

☐ การเปลี่ยนแผนทางธุรกิจเพื่อจัดการต้นทุนในระยะสั้น (changes to business plan in order to manage near-term costs)

☐ อื่น ๆ