

## ส่วนที่ 1 การประกอบธุรกิจ

### 1. นโยบายและภาพรวมการประกอบธุรกิจ

#### ความเป็นมา

บริษัท ธนูลักษณ์ จำกัด (มหาชน) ก่อตั้งขึ้นเมื่อวันที่ 23 มิถุนายน 2518 ด้วยทุนจดทะเบียนเริ่มแรก 3 ล้านบาท จำนวนพนักงาน 75 คน สถานประกอบการตั้งอยู่ที่บริเวณวัดดอกไม้ โดยผู้ถือหุ้นทั้งหมดเป็นคนไทยประกอบด้วยบุคคลธรรมดา และนิติบุคคลซึ่งได้แก่ บริษัท สหพัฒนานินเวสเมนต์ จำกัด (ชื่อเดิมของบริษัท สหพัฒนานินเตอร์โฮลดิ้ง จำกัด (มหาชน)) บริษัท ร่วมพัฒนางาน จำกัด (ชื่อเดิมของบริษัท ไอ.ดี.เอฟ. จำกัด ) ด้วยเจตนารมณ์ของท่านประธาน คุณบุญยสิทธิ์ โชควัฒนา ที่จะพัฒนาการแต่งกายของชายไทยในสมัยนั้น โดยได้รับลิขสิทธิ์ “ARROW” จากบริษัท คลูทท์ พี บอดี้ จำกัด ประเทศสหรัฐอเมริกา ให้เป็นผู้ผลิต และจำหน่ายสินค้าเสื้อผ้า แต่เพียงผู้เดียวในประเทศไทย ด้วยสโลแกน “ARROW คือชีวิต ชีวิตคือ ARROW”

เมื่อวันที่ 21 กรกฎาคม 2530 บริษัทได้นำหลักทรัพย์เข้าจดทะเบียนในตลาดหลักทรัพย์แห่งประเทศไทย โดยผู้ถือหุ้นเดิมได้ลดสัดส่วนการถือหุ้นลงและกระจายการถือหุ้นแก่ประชาชนทั่วไป ต่อมาในวันที่ 9 พฤษภาคม 2537 บริษัทได้แปรสภาพเป็นบริษัทมหาชนจำกัด ปัจจุบันบริษัทมีทุนจดทะเบียนที่เรียกชำระแล้ว 120 ล้านบาท ราคา PAR หุ้นละ 1 บาท ประกอบธุรกิจการผลิตสินค้าสำเร็จรูปและเครื่องหนัง สำหรับบุรุษ สตรีและเด็ก ภายใต้เครื่องหมายการค้า สากัลที่บริษัทได้รับลิขสิทธิ์ และเครื่องหมายการค้าของตนเอง

#### พัฒนาการของบริษัท

- พ.ศ.2520 ส่งสินค้าไปจำหน่ายในตลาดยุโรปและเอเชีย ขยายผลิตภัณฑ์เพิ่มเติมในส่วนกางเกง เสื้อยืด และ ชุดนอน ภายใต้เครื่องหมายการค้า “ARROW”
- พ.ศ.2525 เป็นปีที่กรุงเทพมหานคร ครบรอบ 200 ปี บริษัทฯ จึงถือฤกษ์ย้ายที่ทำการมาอยู่ที่ถนนช่องนนทรี บนพื้นที่ 7 ไร่ จวบจนปัจจุบัน มีพื้นที่มากกว่า 20 ไร่
- พ.ศ.2526 ผลิตสินค้าเครื่องหนัง ภายใต้เครื่องหมายการค้า “ARROW”
- พ.ศ.2527 ได้รับลิขสิทธิ์การผลิตและจำหน่ายสินค้าเครื่องแต่งกายแฟชั่นสุภาพบุรุษ “Guy Laroche” และ เครื่องแต่งกายแฟชั่นสำหรับเด็ก “absorba” จากประเทศฝรั่งเศส
- พ.ศ.2529 ผลิตสินค้าชุดคลุมท้องแฟชั่น “la femme”
- พ.ศ.2530 ผลิตสินค้าชุดสตรีแฟชั่นภายใต้เครื่องหมายการค้า “MIX-SELF”
- พ.ศ.2531 ผลิตสินค้าชุดว่ายน้ำ ชุดชั้นใน และกางเกง ภายใต้เครื่องหมายการค้า “Guy Laroche”
- พ.ศ.2532 ได้รับความไว้วางใจจากต่างชาติ ในการร่วมทุนเพื่อจัดตั้งบริษัทในกลุ่ม โดยมีฐานการผลิตที่ สวนอุตสาหกรรมเครือสหพัฒน์ศรีราชา
- พ.ศ.2533 ได้รับลิขสิทธิ์การผลิตและจำหน่ายสินค้าเครื่องแต่งกายสุภาพบุรุษ “Zazch”
- พ.ศ.2536 ขยายฐานการผลิตไปที่สวนอุตสาหกรรมเครือสหพัฒน์ ในจังหวัดลำพูน และ จังหวัดปราจีนบุรี ผลิตสินค้าเครื่องหนังและเสื้อผ้าตามลำดับ โดยได้รับการส่งเสริมการลงทุนจาก BOI
- พ.ศ.2537 แปรสภาพบริษัทเป็น บริษัทมหาชนจำกัด



- พ.ศ.2538 ได้รับลิขสิทธิ์การผลิต และจำหน่ายสินค้าเสื้อผ้าสุภาพสตรีชั้นสูง และเครื่องหนัง “JEAN-LOUIS SCHERRER” จากฝรั่งเศส
- พ.ศ.2540 ได้รับลิขสิทธิ์การผลิตและจำหน่ายสินค้าแฟชั่นสุภาพบุรุษและสุภาพสตรีชั้นสูง ภายใต้เครื่องหมายการค้า “DAKS” จากประเทศอังกฤษ และ สินค้าเครื่องแต่งกายแฟชั่น “St.Andrews”
- พ.ศ.2542 ได้รับลิขสิทธิ์การผลิตและจำหน่ายสินค้าเครื่องแต่งกายแฟชั่นสุภาพบุรุษ “bsc” ซึ่งเป็น Total Co -ordinated Brand และได้รับลิขสิทธิ์การผลิตและจำหน่าย สินค้าชุดชั้นในบุรุษภายใต้ เครื่องหมายการค้า “ELLE HOMME” จากประเทศฝรั่งเศส
- พ.ศ.2543 ผลิตสินค้าเสื้อผ้าแฟชั่นเด็กภายใต้เครื่องหมายการค้า “CADEAU”
- พ.ศ.2544 ทำการศึกษา ค้นคว้า วิจัยและพัฒนาวัตถุดิบภายใต้เครื่องหมายการค้า “Cottazilk” ซึ่งเป็นนวัตกรรมแห่งใยผ้าที่ผสมผสานระหว่างเส้นใยไหม และ เส้นใยฝ้าย
- พ.ศ.2545 ได้รับการรับรองระบบคุณภาพมาตรฐานสากล ISO 9001:2000 จากสถาบันรับรองคุณภาพ BVQI (Bureau Veritas Quality )
- พ.ศ.2547 เปิดตัวผลิตภัณฑ์ Cottazilk อย่างเป็นทางการ ภายใต้ชื่องาน “ปรากฏการณ์ครั้งแรกของโลก โดยภูมิปัญญาไทย ก่อเกิด ..Cottazilk.. ผ้าไหมไทยสายพันธุ์ใหม่”
- พ.ศ.2549 มีการ Re-brand “Zazch” เป็น “HORNBILL” เพื่อสร้างกลุ่มลูกค้าให้มากขึ้น  
ผลิตสินค้าเสื้อผ้าแฟชั่นสุภาพบุรุษภายใต้เครื่องหมายการค้า “Itch”
- พ.ศ.2550 ได้รับรางวัลนวัตกรรมยอดเยี่ยมประเภท Product ชี้อนวัตกรรม “Cottazilk” ในการประกวดนวัตกรรม Saha Innovation Award 2007 ซึ่งเป็นนวัตกรรมจากเส้นใยฝ้ายและเส้นไหมไทย ที่บริษัท ได้ร่วมพัฒนาตั้งแต่อุตสาหกรรมต้นน้ำ เช่น การสาวไหม การทอ ตกแต่ง เป็นผืนผ้า แล้วมาตัดเย็บเป็นเครื่องแต่งกาย
- ปี 2553 ผลิตสินค้า Brand “SIDA” ซึ่งเป็นผลิตภัณฑ์ที่มุ่งเน้นในการเป็นมิตรกับสิ่งแวดล้อม โดยใช้ผ้าที่ผลิตจากเส้นใยฝ้ายธรรมชาติผสมกับเส้นใยที่พัฒนามาจากขวดพลาสติก PET (Polyethylene Terephthalate) ที่ใช้แล้ว นำมาหลอมและแปรสภาพเป็นเส้นใย ถือว่าเป็นนวัตกรรมทางเทคโนโลยีที่ทันสมัยในการนำมาผลิต
- ปี 2554 ผลิตสินค้าชุดสตรีแฟชั่น Brand “cami cetta”
- ปี 2555 เปิดอาคารโรงงานหลังที่ 2 ที่สาขาลำพูน เพื่อขยายกำลังการผลิตสินค้าเครื่องหนัง  
เปิด บริษัท ธนูลักษณ์ จำกัด (มหาชน) สาขา บางพลี จ.สมุทรปราการ พร้อมกับลงทุนซื้อเครื่องจักรใหม่ อันทันสมัย เพื่อขยายธุรกิจบริการซัก อบ รีด  
จดทะเบียนเปลี่ยนแปลง Brand “SIDA” เป็น “SRIDA”  
ผลิตสินค้าชุดสตรีแฟชั่น Brand “BARONESS”  
ส่งเสริมการคิดค้นนวัตกรรม โดยบริษัทสนับสนุนให้มีการประกวดนวัตกรรมภายใต้ชื่อ Thanulux Innovation Awards (TIA) ติดต่อกันเป็นปีที่ 6 และมีการคัดผลงาน ไปประกวดงาน นวัตกรรมเครื่องสหพันธ์ Chairman Awards ซึ่งในปีนี้มีผลงาน “Easy Clean” ซึ่งเป็น นวัตกรรมที่นำมา



ตกแต่งผ้า เพื่อช่วยให้การซักทำความสะอาดสบกปรกออกได้ง่าย และ เป็นมิตรต่อสิ่งแวดล้อม ได้รับรางวัลดีเด่นอันดับ 3 ประเภท Product

- ปี 2556 ผลิตภัณฑ์เสื้อผ้าบุรุษ และเครื่องหนัง Brand “MORGAN HOMME”

#### การเพิ่มทุน

- พ.ศ.2518 ก่อตั้งบริษัทด้วยทุนจดทะเบียน 3 ล้านบาท
- พ.ศ.2526 เพิ่มทุนจดทะเบียนเป็น 6 ล้านบาท
- พ.ศ.2527 เพิ่มทุนจดทะเบียนเป็น 12 ล้านบาท
- พ.ศ.2530 เพิ่มทุนจดทะเบียนเป็น 24 ล้านบาท และ 30 ล้านบาท ตามลำดับ
- พ.ศ.2531 เพิ่มทุนจดทะเบียนเป็น 45 ล้านบาท และ แปลงมูลค่าหุ้นที่ตราไว้เป็นหุ้นละ 10 บาท
- พ.ศ.2532 เพิ่มทุนจดทะเบียนเป็น 60 ล้านบาท
- พ.ศ.2539 เพิ่มทุนจดทะเบียนเป็น 120 ล้านบาท
- พ.ศ.2546 เปลี่ยนแปลงมูลค่าหุ้นที่ตราไว้จากหุ้นละ 10 บาท เป็นหุ้นละ 1 บาท เมื่อวันที่ 9 พฤษภาคม 2546

#### การออกหุ้นกู้

- พ.ศ.2542 บริษัทออกหุ้นกู้ประเภทไม่มีหลักประกัน ไม่ด้อยสิทธิ และไม่มีผู้แทนผู้ถือหุ้นกู้ ชนิดระบุชื่อผู้ถืออายุหุ้นกู้ 3 ปี เสนอขายให้แก่บุคคลในวงจำกัด จำนวน 300,000 หน่วย หน่วยละ 1,000 บาท เป็นเงิน 300.00 ล้านบาท

#### รางวัลทางสังคม

- พ.ศ.2543 ได้รับใบรับรองการเข้าร่วมโครงการตรวจคัดกรองแรงงานหญิงและเด็กเพื่อสนับสนุนการส่งออก และการปฏิบัติถูกต้องตามมาตรฐานคุ้มครองแรงงานหญิง และ เด็ก จากกระทรวงแรงงานและสวัสดิการสังคม
- พ.ศ.2544 ได้รับเกียรติบัตร “โครงการโรงงานสีขาว” จากกรมสวัสดิการและคุ้มครองแรงงาน กระทรวงแรงงาน ได้รับเกียรติบัตร “การส่งเสริมการจัดตั้งที่ปรึกษาแรงงานหญิงในสถานประกอบการ” จากกรมสวัสดิการและคุ้มครองแรงงาน กระทรวงแรงงาน
- พ.ศ.2545 ได้รับการรับรองระบบมาตรฐานแรงงานไทย มรท.8001 จาก กรมสวัสดิการและคุ้มครองแรงงาน กระทรวงแรงงาน
- พ.ศ.2546 ได้รับเกียรติบัตร สถานประกอบการที่ให้ความร่วมมือในการจัดตั้งและอบรมที่ปรึกษาแรงงานหญิง ในสถานประกอบการ จากกระทรวงแรงงาน ได้รับใบประกาศเกียรติคุณ “สถานประกอบการเข้มแข็ง” ในการยึดปฏิบัติตามนโยบายต่อต้านยาเสพติด จากกรุงเทพมหานคร
- พ.ศ.2547 ได้รับใบประกาศเกียรติคุณ “สถานที่ทำงาน สะอาด ปลอดภัย ไร้มลพิษ” จากกรุงเทพมหานคร



ได้รับโล่ประกาศเกียรติคุณรางวัลดีเด่นด้านแรงงานหญิง เนื่องในวันสตรีสากล ปี 2547 จาก  
กระทรวงแรงงาน

ได้รับเกียรติบัตร “สถานประกอบการดีเด่นด้านแรงงานหญิง” จากกระทรวงแรงงาน

- พ.ศ.2548 ได้รับเกียรติบัตรในการดำเนินการสร้างเสริมสุขภาพในสถานประกอบการ จากสำนักงาน  
ประกันสังคม กระทรวงแรงงาน  
ได้รับโล่เกียรติคุณในการสนับสนุนกิจกรรมอันเป็นสาธารณประโยชน์ จาก ชมรมผู้สูงอายุเขตยาน  
นาวา
- พ.ศ.2549 ได้รับเกียรติบัตร “โรงงานน่าอยู่ร่วมใจเฉลิมพระเกียรติ” ในการปรับปรุงทัศนโรงงานให้น่าอยู่และ  
เป็นมิตรกับสิ่งแวดล้อม เนื่องในโอกาสฉลองสิริราชสมบัติครบ ๖0 ปี จากกระทรวงอุตสาหกรรม
- พ.ศ.2550 ได้รับรองมาตรฐานการบริหารจัดการเรื่อง เอดส์ในสถานประกอบการ ระดับเงิน จากกรมสวัสดิการ  
และคุ้มครองแรงงาน กระทรวงแรงงาน และกรมควบคุมโรคติดต่อ กระทรวงสาธารณสุข
- พ.ศ.2551 ได้รับเกียรติบัตร “การผ่านเกณฑ์การจำแนกสถานประกอบการเพื่อดำรงความเข้มแข็ง  
ในการป้องกันและแก้ไขปัญหายาเสพติด” จากสำนักงานสวัสดิการและคุ้มครองแรงงาน จังหวัด  
ปราจีนบุรี ร่วมกับศูนย์ปฏิบัติการต่อสู้เพื่อเอาชนะยาเสพติด จังหวัดปราจีนบุรี  
ได้รับใบรับรองมาตรฐานแรงงานไทย มรท.8001-2546 ระดับสมบูรณ์ จากกระทรวงแรงงาน
- พ.ศ. 2552 ได้รับใบรับรองมาตรฐานการบริหารจัดการด้านเอดส์และโรคในสถานประกอบการ(บมจ.ธนู  
ลักษณ์ สาขาการบินบุรี) ASO-T Thailand แพลทินัม และ ASO Thailand จากกรมสวัสดิการและ  
คุ้มครองแรงงาน กระทรวงแรงงาน และกรมควบคุมโรค กระทรวงสาธารณสุข  
ได้รับใบรับรองสถานประกอบการเลี้ยงลูกด้วยนมแม่  
ได้รับใบประกาศเกียรติคุณ และเครื่องหมาย (ธง) ในการดำเนินโครงการลดสถิติอุบัติเหตุในสถาน  
ประกอบการที่มีการประสบอันตรายจากการทำงาน จากศูนย์ความปลอดภัยในการทำงานพื้นที่ 1  
และพื้นที่ 4 ประจำปี 2552
- พ.ศ. 2553 ได้รับรางวัลสถานประกอบการ (บมจ.ธนูลักษณ์ สำนักงานใหญ่) ที่บริหารจัดการด้านเอดส์ และ  
โรคในสถานประกอบการ ASO-T Thailand ระดับแพลทินัม จากกรมสวัสดิการและคุ้มครอง  
แรงงาน กระทรวงแรงงาน และกรมควบคุมโรค กระทรวงสาธารณสุข
- พ.ศ. 2554 ได้รับใบประกาศเกียรติคุณและธงโรงงานสีขาว (บมจ.ธนูลักษณ์ สาขาการบินบุรี) จากกรม  
สวัสดิการและคุ้มครองแรงงาน กรมแรงงาน เนื่องในโอกาสที่ดำเนินการป้องกันและแก้ไขปัญห  
ยาเสพติด ร่วมกับบริษัทในสวนอุตสาหกรรมเครือสหพัฒน์การบินบุรี โดยมีผู้ว่าราชการจังหวัด  
ปราจีนบุรี เป็นผู้มอบรางวัล
- พ.ศ. 2555 ได้รับใบรับรองโรงงานสีเขียว (Green Industry) ประเภทอุตสาหกรรมสีเขียว ระดับที่ 1 (บมจ.ธนู  
ลักษณ์ สาขาลำพูน) โดยมีความมุ่งมั่นที่จะลดผลกระทบต่อสิ่งแวดล้อม และมีการสื่อสารใน  
องค์กรให้ทราบโดยทั่วกัน จากกระทรวงอุตสาหกรรม  
ได้รับเกียรติบัตร “โครงการโรงงานสีขาว” ที่ได้ดำเนินการป้องกันและแก้ไขปัญหายาเสพติด ใน  
สถานประกอบการ (บมจ.ธนูลักษณ์ สาขาลำพูน) จากกรมสวัสดิการและคุ้มครองแรงงาน และ  
จังหวัดลำพูน



- พ.ศ.2556 ได้รับการรับรองมาตรฐานเครื่องหมาย Smart Fabric เนื้อผ้าอัจฉริยะ ประเภท ระบายความชื้น และแห้งได้ดี และเพิ่มความสบายเวลาสวมใส่ โดยผลิตภัณฑ์ที่ได้รับคือ เสื้อเชิ้ต (cool innovation) Brand Guy Laroche จากสถาบันพัฒนาอุตสาหกรรมสิ่งทอ
- ได้รับมอบโล่เกียรติยศในฐานะเป็นสถานประกอบการที่ดำเนินงานตามหลักเกณฑ์ธรรมาภิบาล สิ่งแวดล้อม จากกระทรวงอุตสาหกรรม
- ได้รับรางวัล “สถานประกอบกิจการดีเด่นด้านแรงงานสัมพันธ์และสวัสดิการแรงงาน (ระดับประเทศ)” จากกรมสวัสดิการและคุ้มครองแรงงาน
- ได้รับใบรับรองมาตรฐานการป้องกันและแก้ไขปัญหาเสฟติดในสถานประกอบการ จากกรมสวัสดิการและคุ้มครองแรงงาน และ จังหวัดปทุมธานี

### ภาพรวมการประกอบธุรกิจ

บริษัทเป็นผู้ผลิตและจำหน่ายสินค้าเสื้อผ้าสำเร็จรูปและเครื่องหนัง ภายใต้เครื่องหมายการค้าสากลที่บริษัทได้รับลิขสิทธิ์ และเครื่องหมายการค้าของบริษัท โดยมีสัดส่วนการจำหน่ายในประเทศและต่างประเทศ 66 : 34

การจัดจำหน่ายในประเทศมีบริษัท ไอ.ซี.ซี. อินเตอร์เนชั่นแนล จำกัด (มหาชน) (ICC) เป็นผู้จัดจำหน่ายรายใหญ่ ส่วนตลาดต่างประเทศบริษัทขายตรงให้กับลูกค้าในประเทศต่าง ๆ เช่น สหรัฐอเมริกา ยุโรป และ เอเชีย

### บริษัทมีบริษัทย่อย 3 แห่ง คือ

1. บริษัท เอส. แอพพarel จำกัด
  - ประกอบธุรกิจด้านการผลิตเสื้อผ้าสำเร็จรูป ภายใต้เครื่องหมายการค้าของลูกค้าต่างประเทศ เพื่อส่งออกไปยังประเทศ ญี่ปุ่น สหรัฐอเมริกา และยุโรป ผ่านบริษัท ธนุลักษณะณ์ จำกัด (มหาชน)
  - สำนักงานและโรงงาน ตั้งอยู่เลขที่ 4/2 หมู่ที่ 8 ถนนบางนา-ตราด กม.18 ตำบลบางโฉลง อำเภอบางพลี จังหวัดสมุทรปราการ
2. บริษัท เซเลเบรท เวิลด์ จำกัด
  - ประกอบธุรกิจ จำหน่ายสินค้าแฟชั่นที่ผลิตโดยบริษัท ธนุลักษณะณ์ จำกัด (มหาชน) อาทิ เครื่องหนัง lollipops เสื้อผ้าสุภาพบุรุษ Itch เสื้อผ้าเด็ก CADEAU เสื้อผ้าสุภาพบุรุษ Erawon เสื้อผ้าสุภาพสตรี cami cetta, BARONESS, และสินค้าสีเขียว Green Living Products SRIDA นอกจากนี้ยังนำเข้าสินค้าเสื้อผ้าและเครื่องประดับสุภาพสตรี cache cache
  - สำนักงานตั้งอยู่เลขที่ 129/1 ถนนช่องนนทรี แขวงช่องนนทรี เขตยานนาวา กรุงเทพฯ
3. บริษัท ที เซมเบอร์ จำกัด
  - ประกอบธุรกิจ จำหน่ายชุดไตรจีวร **ธรรมรัตน์** และชุดปฏิบัติธรรม **ธรรมศร** ซึ่งผลิตโดย บริษัท ธนุลักษณะณ์ จำกัด (มหาชน)
  - สำนักงานตั้งอยู่เลขที่ 129/1 ถนนช่องนนทรี แขวงช่องนนทรี เขตยานนาวา กรุงเทพฯ



## 1.1 นโยบายในการดำเนินงานของบริษัท ในภาพรวม ตามที่คณะกรรมการบริษัทกำหนด

### วิสัยทัศน์

ธนูลักษณ์จะเป็นผู้นำในอุตสาหกรรมแฟชั่นของประเทศและภูมิภาค

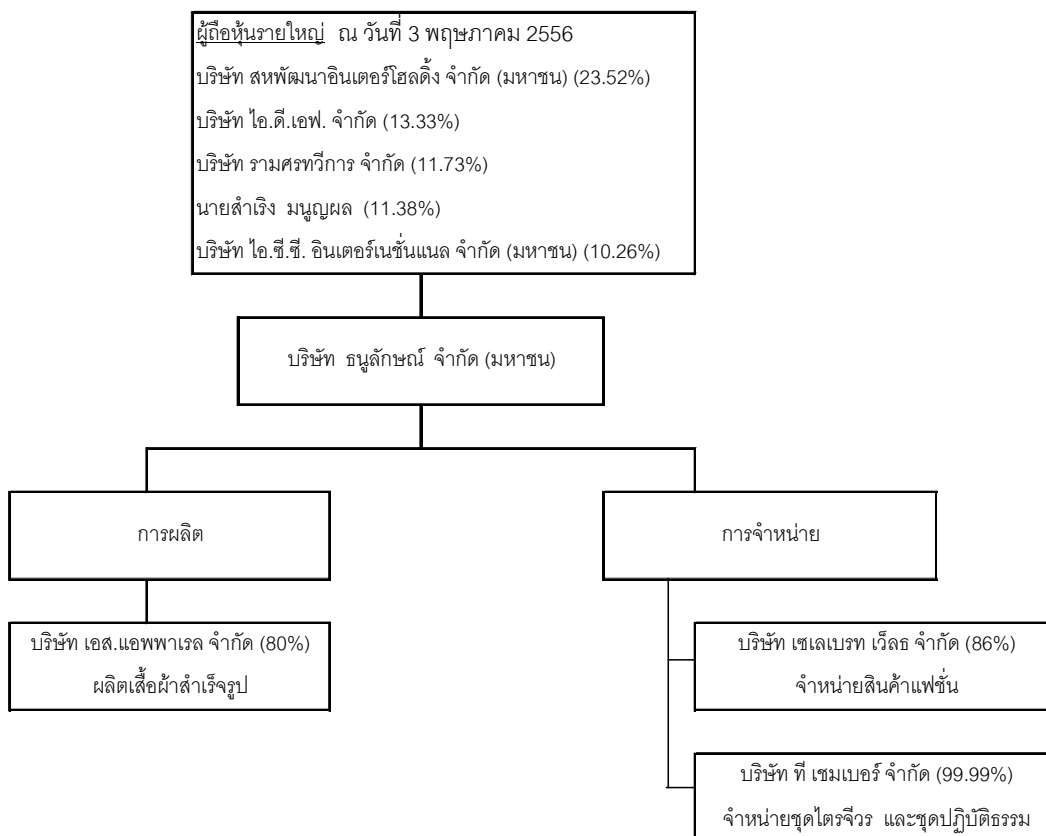
### พันธกิจ

1. สร้างความพึงพอใจให้กับลูกค้าด้วยคุณภาพสินค้าที่เป็นเลิศโดยผ่านนวัตกรรม และบริการเหนือความคาดหมาย
2. สร้างความพึงพอใจให้กับผู้ถือหุ้นด้วยความมุ่งมั่นในการเพิ่มคุณค่าให้แก่ผู้ถือหุ้น
3. สร้างความพึงพอใจให้กับพนักงานด้วยการให้โอกาสในการเรียนรู้และพัฒนาตนเอง รวมทั้งให้ความมั่นคงและผลตอบแทนที่ดี
4. ส่งเสริมให้บริษัทมีการกำกับดูแลกิจการที่ดี มีคุณธรรมและจริยธรรมในการดำเนินงาน
5. ดำเนินธุรกิจโดยคำนึงถึงผลกระทบต่อทรัพยากรธรรมชาติ และสิ่งแวดล้อม ปฏิบัติงานด้วยความรับผิดชอบต่อสังคม ชุมชนให้เกิดขึ้นในบริษัทอย่างต่อเนื่อง รวมถึงการสนับสนุนกิจกรรมอันเป็นสาธารณประโยชน์

## 1.2 การเปลี่ยนแปลงและพัฒนาการที่สำคัญ

- ไม่มี -

## 1.3 โครงสร้างการถือหุ้นของกลุ่มบริษัท



**(1) นโยบายการแบ่งการดำเนินงานของบริษัทในกลุ่ม**

บริษัท ธนูลักษณ์ จำกัด (มหาชน) เป็นผู้รับคำสั่งซื้อจากลูกค้าต่างประเทศ และว่าจ้างให้บริษัท เอส แอพพาเรล จำกัด ผลิต ขณะเดียวกันบริษัทฯ เป็นผู้ผลิต และจำหน่ายสินค้าให้กับบริษัทจัดจำหน่าย คือ บริษัท เซเลเบรท เวิร์ล จำกัด และ บริษัท ที เชมเบอร์ จำกัด เพื่อจำหน่ายเข้าห้างสรรพสินค้าและช่องทางการจำหน่ายอื่น

**(2) การถือหุ้นไขว้ระหว่างกัน**

บริษัทฯ มีโครงสร้างการถือหุ้นไขว้ระหว่างกัน แต่การถือหุ้นไขว้ดังกล่าวไม่มีลักษณะเป็นการถือหุ้นไขว้ระหว่างกันที่ขัดหรือแย้งกับหลักเกณฑ์ ตามประกาศคณะกรรมการกำกับตลาดทุน ที่ทจ.28/2551 เรื่อง “การขออนุญาตและการอนุญาตให้เสนอขายหุ้นที่ออกใหม่” ข้อ 14

**การถือหุ้นไขว้ระหว่างกัน ณ วันที่ 31 ธันวาคม 2556**

ชื่อบริษัท	สัดส่วนการถือหุ้น (%)	
	บริษัท ถือหุ้น บริษัทอื่น	บริษัทอื่นถือ หุ้นบริษัท
1. กรณีการถือหุ้นเกินกว่า 50%		
(ก) บริษัทอื่นเป็นผู้ถือหุ้นในบริษัท เกินกว่า 50% บริษัทฯ ต้องไม่ถือหุ้นไขว้ในบริษัทอื่น	-	-
(ข) บริษัทฯเป็นผู้ถือหุ้นในบริษัทอื่น เกินกว่า 50% บริษัทอื่นต้องไม่ถือหุ้นไขว้ในบริษัท	-	-
(ค) บริษัทฯเป็นผู้ถือหุ้นเกินกว่า 50% ในบริษัทอื่น ตั้งแต่ 2 บริษัทขึ้นไป บริษัทอื่นเหล่านั้นต้องไม่ถือหุ้นไขว้ระหว่างกัน	-	-
1. บริษัท เอส.แอพพาเรล จำกัด	80.00	
2. บริษัท เซเลเบรท เวิร์ล จำกัด	86.00	
3. บริษัท ที เชมเบอร์ จำกัด	99.99	
ทั้ง 3 บริษัท เป็นบริษัทย่อย ไม่ได้ถือหุ้นไขว้ในบริษัท และไม่ได้ถือหุ้นไขว้ระหว่างกัน		
2. กรณีการถือหุ้นเกินกว่า 25% แต่ไม่เกินกว่า 50 %		
(ก) บริษัทอื่นเป็นผู้ถือหุ้นในบริษัทเกินกว่า 25% แต่ไม่เกินกว่า 50% บริษัทฯ ต้องไม่ถือหุ้นไขว้ในบริษัทอื่นเกินกว่า 10%	-	-
(ข) บริษัทฯ เป็นผู้ถือหุ้นในบริษัทอื่นเกินกว่า 25% แต่ไม่เกินกว่า 50% บริษัทอื่นต้องไม่ถือหุ้นไขว้ในบริษัท เกินกว่า 10%	-	-



ชื่อบริษัท	สัดส่วนการถือหุ้น (%)	
	บริษัท ถือหุ้น บริษัทอื่น	บริษัทอื่นถือ หุ้นบริษัท
3. กรณีการถือหุ้นไม่เกินกว่า 25%*		
(ก) บริษัทอื่นเป็นผู้ถือหุ้นในบริษัทไม่เกินกว่า 25% บริษัทฯ ต้องไม่ถือหุ้นไขว้ในบริษัทอื่นเกินกว่า 25%	-	-
* 1. บริษัท สหพัฒนาอินเตอร์โฮลดิ้ง จำกัด (มหาชน)	0.68	23.517
2. บริษัท ไอ.ซี.ซี. อินเตอร์เนชั่นแนล จำกัด (มหาชน)	3.44	10.256
(ข) บริษัทฯ เป็นผู้ถือหุ้นในบริษัทอื่นไม่เกินกว่า 25% บริษัทอื่นต้องไม่ถือหุ้นไขว้ในบริษัทฯ เกินกว่า 25%	-	-
* 1. บริษัท ไทยมอนสเตอร์ จำกัด	19.00	0.03

หมายเหตุ : \* แสดงรายการเฉพาะบริษัทที่มีการถือหุ้นไขว้ระหว่างกัน

#### 1.4 .ความสัมพันธ์กับกลุ่มธุรกิจของผู้ถือหุ้นใหญ่

บริษัทฯ แต่งตั้งบริษัท ไอ.ซี.ซี. อินเตอร์เนชั่นแนล จำกัด (มหาชน) (ICC) เป็นผู้จัดจำหน่ายหลัก เนื่องจาก ICC มีความเข้มแข็งในด้านการขายและการตลาด ตลอดจนมีความสัมพันธ์ที่ดีกับห้างสรรพสินค้า





## ส่วนที่ 1 การประกอบธุรกิจ

### 2. ลักษณะการประกอบธุรกิจ

#### (1) โครงสร้างรายได้ของกลุ่ม

แบ่งโดยบริษัท และบริษัทย่อย			(หน่วย : ล้านบาท)					
ผลิตภัณฑ์	ดำเนินการโดย	% การถือหุ้น	2556	%	2555	%	2554	%
สินค้าแฟชั่น	บมจ. ธนูลักษณ์	-	2,035.94	88.33	2,324.66	87.86	2,109.58	85.86
สินค้าแฟชั่น	บจ. เอส. แอพพาเรล	80.00	69.89	3.03	134.33	5.08	238.77	9.72
สินค้าแฟชั่น	บจ. เซเลเบรท เวิร์ธ	86.00	166.32	7.22	154.62	5.85	97.11	3.95
สินค้าแฟชั่น	บจ. ที เชมเบอร์	99.99	32.65	1.42	32.14	1.21	11.53	0.47
รวมรายได้จากการขาย			2,304.80	100.00	2,645.75	100.00	2,456.99	100.00
แบ่งโดยแหล่งรายได้			(หน่วย : ล้านบาท)					
ผลิตภัณฑ์	รายได้จากการขาย		2556	%	2555	%	2554	%
สินค้าแฟชั่น	ในประเทศ		1,525.11	66.17	1,807.33	68.31	1,542.15	62.77
สินค้าแฟชั่น	ส่งออก		779.69	33.83	838.42	31.69	914.84	37.23
รวมรายได้จากการขาย			2,304.80	100.00	2,645.75	100.00	2,456.99	100.00

#### (2) โครงสร้างรายได้ของบริษัท

บริษัท ธนูลักษณ์ จำกัด (มหาชน)				(หน่วย : ล้านบาท)			
รายได้จากการขาย	2556	%	2555	%	2554	%	
- เสื้อผ้าสำเร็จรูป	1,301.43	61.71	1,536.78	64.16	1,339.42	62.26	
- เครื่องหนัง	807.61	38.29	858.55	35.84	812.03	37.74	
รวม	2,109.04	100.00	2,395.33	100.00	2,151.45	100.00	

#### 2.1 ลักษณะของผลิตภัณฑ์

ผลิตภัณฑ์ของบริษัทสามารถจำแนกได้เป็น 2 ประเภท ดังนี้

##### เสื้อผ้าสำเร็จรูป

ผลิตภัณฑ์เสื้อผ้าสำเร็จรูปของบริษัท ครอบคลุมกลุ่มลูกค้าทั้งสุภาพบุรุษ สุภาพสตรี และเด็ก ประกอบด้วย ผลิตภัณฑ์ เสื้อยืด เสื้อยัด กางเกง ยีนส์ สูท แจ็คเก็ต ชุดนอน ชุดชั้นใน เนคไท ผ้าเช็ดหน้า ผ้าพันคอ ชุดคลุมท้อง ชุดว่ายน้ำ น้ำ ชุดออกกำลังกาย และถุงเท้า ภายใต้เครื่องหมายการค้า ARROW, EXCELLENCY, GETAWAY, COOL, Guy Laroche, Guy Guy Laroche, DAKS, ELLE HOMME, bsc ex, HORNBILL, ICON, itch, positif, MIX-SELF, la femme, MORGAN, cami cetta และ BARONESS สำหรับสุภาพบุรุษ และสุภาพสตรี ส่วนผลิตภัณฑ์สำหรับเด็กนั้น บริษัทผลิตและจำหน่ายเสื้อผ้าสำหรับเด็กแรกเกิด ถึง 8 ขวบ นอกจากนั้น ยังมีผ้าอ้อม เครื่องนอน รองเท้า ถุงเท้า ตุ๊กตา และของใช้สำหรับเด็กเล็ก ภายใต้เครื่องหมายการค้า absorba และ CADEAU



## เครื่องหมาย

เป็นผลิตภัณฑ์สำหรับสุขภาพบุรุษและสตรี ซึ่งประกอบด้วยกระป๋องแป้งสาคู กระป๋องเกลือ และ เข็มขัด ภายใต้เครื่องหมายการค้า ARROW, EXCELLENCY, GETAWAY, Guy Laroche, Guy Guy Laroche, JEAN-LOUIS SCHERRER, DAKS, LOUIS FONTAINE, bsc, MORGAN และ lollipops

นอกจากผลิตและจำหน่ายผลิตภัณฑ์ภายใต้เครื่องหมายการค้าดังกล่าวข้างต้น บริษัทฯยังผลิตผลิตภัณฑ์ต่างๆ ภายใต้เครื่องหมายการค้าของลูกค้าต่างประเทศ เพื่อการส่งออก และเป็นผู้ผลิตชุดยูนิฟอร์ม ชุดไตรจีวร “ธรรมรัตน์” ชุดปฏิบัติธรรม “ธรรมศร” และ Green Living Products เครื่องหมายการค้า “SRIDA” ด้วย

## ด้านการวิจัยและพัฒนาผลิตภัณฑ์ ปี 2556

บริษัทฯ มุ่งมั่นและส่งเสริมงานด้านการวิจัยและพัฒนานวัตกรรมใหม่ๆ อย่างจริงจัง โดยจัดให้มีการประกวดนวัตกรรมประจำปี ใช้ชื่อว่า “THANULUX INNOVATION AWARDS (TIA)” ซึ่งได้มีการจัดการประกวดอย่างต่อเนื่อง เข้าสู่ปีที่ 6 เริ่มตั้งแต่ปี 2550 จนถึงปัจจุบัน โดยมีวัตถุประสงค์ เพื่อให้พนักงานทุกส่วนงานมีส่วนร่วมในการค้นคว้าวิจัยพัฒนา เป็นการกระตุ้นความคิดในการสร้างสรรค์ผลงานใหม่ๆ การพัฒนาระบบงานโดยใช้เทคโนโลยี เพื่อเพิ่มประสิทธิภาพในการทำงานและเพิ่มผลกำไร นวัตกรรมดังกล่าวประกอบด้วยผลงานด้านผลิตภัณฑ์ (Product) ด้านกระบวนการผลิต (Production) ด้านระบบและกระบวนการทำงาน (System and Process) ด้านการขายและการตลาด (Sale and Marketing) ด้านการประหยัดพลังงาน การลดภาวะโลกร้อน และสิ่งแวดล้อม (Energy Saving & Global Warming & Environment) ด้านกิจกรรมที่เป็นประโยชน์ต่อสังคม สิ่งแวดล้อมและประเทศชาติ (Corporate Social Responsibility (CSR)) และสุดท้ายด้านการทำงานสายงาน (PETTY AWARD)



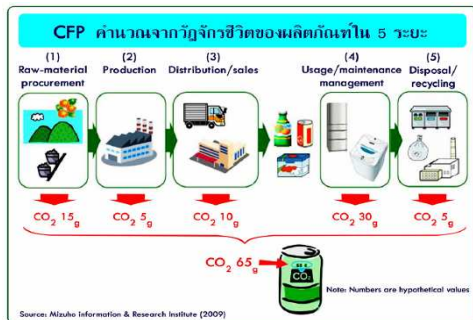


ในปี 2556 ได้จัดการประกวดนวัตกรรมภายใต้ Slogan “สู่ความก้าวหน้าอย่างยั่งยืน KEEP ON NON-STOP GOING”

นอกจากนี้บริษัทยังมุ่งเน้นในการพัฒนาผลิตภัณฑ์ โดยคำนึงถึงผลกระทบต่อสังคมและสิ่งแวดล้อม และเพื่อสร้างความมั่นใจให้แก่ผู้บริโภค โดยร่วมกับสถาบันพัฒนาอุตสาหกรรมสิ่งทอ (Thailand Textile Institute : TTI) และองค์การบริหารจัดการก๊าซเรือนกระจก(องค์การมหาชน) (TGO) ภายใต้ผลิตภัณฑ์ Eco Shirt และ Smart Fabric Eco Shirt “Arrow” เสื้อเชิ้ตรายแรกของประเทศไทย ได้รับฉลาก Carbon Footprint

บริษัท ได้เข้าร่วมโครงการ “การจัดทำคาร์บอนฟุตพริ้นท์ของผลิตภัณฑ์สิ่งทอ” ภายใต้โครงการ “การออกแบบและพัฒนาผลิตภัณฑ์อุตสาหกรรมสิ่งทอที่เป็นมิตรต่อสิ่งแวดล้อมอย่างยั่งยืน” ของสถาบันพัฒนาอุตสาหกรรมสิ่งทอ กระทรวงอุตสาหกรรม และได้รับใบรับรองฉลากคาร์บอนฟุตพริ้นท์ ซึ่งผ่านการรับรองจากองค์การบริหารจัดการก๊าซเรือนกระจก (องค์การมหาชน) ในฐานะผู้อนุญาตการใช้เครื่องหมายรับรองคาร์บอนฟุตพริ้นท์ โดยจะใช้เครื่องหมายรับรองดังกล่าว กับผลิตภัณฑ์เสื้อเชิ้ตแขนยาวสีขาว ยี่ห้อ ARROW Style AY 630 ซึ่งผลิตโดยบริษัท และได้ผ่านการพิจารณาว่าเป็นไปตามหลักเกณฑ์และเงื่อนไขในการใช้เครื่องหมายรับรองคาร์บอนฟุตพริ้นท์ที่ได้กำหนดไว้แล้ว โดยมีค่าคาร์บอนฟุตพริ้นท์ของผลิตภัณฑ์เป็นจำนวนเท่ากับ 8.64 kgCo2eq

“คาร์บอนฟุตพริ้นท์” หมายถึงปริมาณก๊าซเรือนกระจกที่ปล่อยออกมาจากผลิตภัณฑ์แต่ละหน่วย ตลอดวัฏจักรชีวิตของผลิตภัณฑ์ โดยคำนวณออกมาในรูปของหน่วยเทียบเท่าคาร์บอนไดออกไซด์







5 เม.ย.56:นางสุทธินีย์ พุ่มกา ผู้อำนวยการสถาบันพัฒนาอุตสาหกรรมสิ่งทอ

ร่วมแสดงความยินดีในโอกาสที่ บริษัท ญูลักษณ์ จำกัด (มหาชน)

ได้รับการรับรองฉลากคาร์บอนฟุตพริ้นท์

จากผลิตภัณฑ์เสื้อเชิ้ตแขนยาว สีขาว ARROW Style AY 630 100% Cotton size M

ซึ่งเป็นมิตรต่อสิ่งแวดล้อม

ภายใต้โครงการพัฒนาผลิตภัณฑ์ที่เป็นมิตรต่อสิ่งแวดล้อมอย่างยั่งยืน ปีงบประมาณ 2555

โดยผลิตภัณฑ์เสื้อเชิ้ตดังกล่าวถือเป็นรายแรกของไทยที่ได้รับฉลากคาร์บอนฟุตพริ้นท์

โดยมีค่าคาร์บอนฟุตพริ้นท์ของผลิตภัณฑ์คือ 8.64 kgCo2eq

### Smart Fabric เนื้อผ้าอัจฉริยะ รายแรกของประเทศไทย

ด้วยนวัตกรรมของความเย็น “Cool Feeling” ภายใต้เสื้อเชิ้ต แบรินด์ Guy Laroche เป็นนวัตกรรมล่าสุดที่คิดค้นสูตรความเย็นลงบนผืนผ้า เพื่อให้ผู้สวมใส่มีความรู้สึกเย็นสบาย ชิมซับเหงื่อและแห้งตัวได้อย่างรวดเร็ว โดยนำสาร Xylitol ที่เป็นสารสกัดจากน้ำตาลแอลกอฮอล์ (Sugar Alcohol) ซึ่งได้จากผักและผลไม้หลากชนิด เป็นสารที่รู้สึกเย็นเมื่อสัมผัส ดูดซับความชื้นของร่างกาย และกระจายตัวออกสู่ภายนอกได้อย่างรวดเร็ว จึงทำให้การแห้งตัวของเนื้อผ้าจากความเปียกชื้นของเหงื่อได้เป็นอย่างดี ไม่ก่อให้เกิดการระคายผิวเพราะเป็นสารที่สกัดจากธรรมชาติ

ซึ่งนวัตกรรมดังกล่าว ได้ผ่านเกณฑ์การทดสอบคุณภาพเนื้อผ้าอัจฉริยะ (Smart Fabric) และการรับรองคุณภาพจากสถาบันพัฒนาอุตสาหกรรมสิ่งทอ (THTI) โดยให้ใช้สัญลักษณ์ เนื้อผ้าอัจฉริยะ Smart Fabric ในหัวข้อ Dry หมายถึงเนื้อผ้าที่มีการระบายความชื้นและเหงื่อได้ดี ช่วยเพิ่มความสบายในขณะสวมใส่ จึงเป็นรายแรกของประเทศไทยที่ได้รับการรับรองและใช้ตราสัญลักษณ์นี้ ลงบนผลิตภัณฑ์ เสื้อเชิ้ต “Guy Laroche”





### Soft & Cool นวัตกรรมชุดชั้นในชาย ภายใต้แบรนด์ Guy Laroche

บริษัทฯ ได้ทำการวิจัยและพัฒนาเนื้อผ้าใหม่ที่มีส่วนผสมที่กลมกลืนระหว่างเส้นใยฝ้ายกับเส้นใยวิสโคส พร้อม กับเทคนิคใหม่ในการตกแต่งแบบ Double Soft ทำให้ได้เนื้อผ้าที่มีความอ่อนนุ่มยาวนานกว่าเนื้อผ้าทั่วไป และความเย็น สบาย จาก Xylitol สารสกัดจากธรรมชาติ ไม่ก่อให้เกิดการระคายเคืองผิวภายในอันบอบบาง แห่งตัวได้อย่างรวดเร็วไม่อับ ชื้น ทำให้ผู้ที่สวมใส่ได้รับความรู้สึกที่อ่อนนุ่ม และเย็นสบายอย่างที่ไม่เคยรู้สึกมาก่อน

## Soft & Cool

- Ultimately soft & cool fabric.
- Made from premium cotton fibres with double-soft technology to prolong the softness.
- Including the innovative Xylitol finishing to keep you cool - all day long.

ที่สุดของความเย็นสบาย เสน่ห์คุณภาพที่พิถีพิถันเพียบ  
Double Soft ทำให้ผ้ามีความนุ่มนานกว่าปกติ พร้อมด้วยไซลิทอล (Xylitol) ฟอสเฟตเนื้อผ้าให้ความรู้สึกเย็นสบาย อย่างที่ไม่เคยสัมผัสมาก่อน

### Natural Soft & Shine ผลิตภัณฑ์เสื้อผ้าเด็ก Absorba มุ่งมั่นพัฒนาเนื้อผ้าใหม่อย่างต่อเนื่อง

นวัตกรรมล่าสุด จากการวิจัยและพัฒนาเนื้อผ้า โดยคัดเลือกเส้นใยฝ้ายที่มีคุณภาพสูง Pima Cotton นำมาผ่าน ขบวนการผลิตที่ใช้เทคโนโลยีเครื่องจักรใหม่ของบริษัทในกลุ่ม Saha Supply Chain ทำให้ได้เส้นด้ายฝ้ายที่มีคุณภาพ ขั้นสูง เรียบเนียน เมื่อนำไปผลิตเป็นผืนผ้า ทำให้ได้เนื้อผ้าที่มีความนุ่มเนียนสัมผัสได้ดี คงความเงางามของฝ้าย (pima

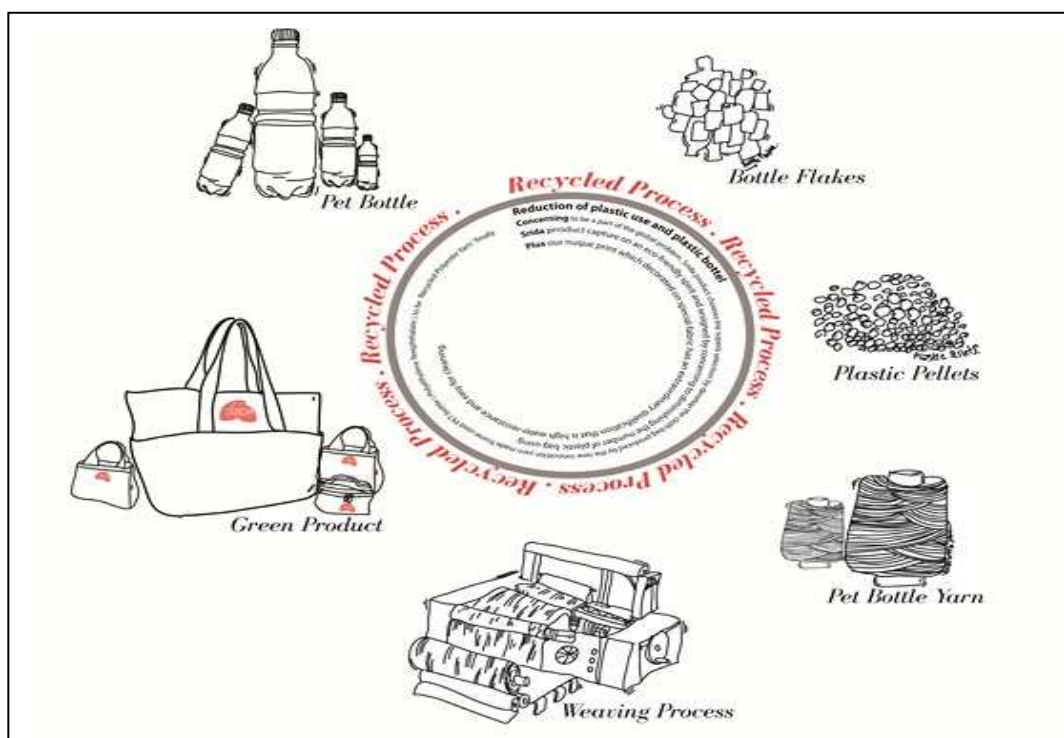


cotton) อย่างเป็นธรรมชาติ ปราศจากการตกแต่งด้วยสารเคมี จึงไม่ระคายเคืองผิวหนังบอบบางของลูกน้อย เป็นเนื้อผ้าที่เป็นมิตรต่อสิ่งแวดล้อม ไม่มีสารเคมีปลดปล่อยต่อสุขภาพ



Srida Green Product เป็นนวัตกรรมด้านการประหยัดพลังงาน ลดภาวะโลกร้อน และอนุรักษ์สิ่งแวดล้อม

ปัจจุบันโลกของเรากำลังประสบกับปัญหาสิ่งแวดล้อมอย่างหนักทั้งในด้านการใช้ทรัพยากรธรรมชาติอย่างสิ้นเปลือง และปัญหาขยะล้นเมือง ซึ่งขยะที่มีปริมาณมากและใช้เวลาย่อยสลายเป็นระยะเวลาหลายร้อยปี ก็คือขยะขวดน้ำพลาสติก จากปัญหาดังกล่าว แบรินด์สีดาจึงร่วมเป็นส่วนหนึ่งในการรักษาสภาพแวดล้อม โดยเลือกใช้ผ้าที่ผลิตจากเส้นใยผ้าธรรมชาติผสมกับเส้นใยที่พัฒนามาจากขวดพลาสติก PET (Polyethylene Terephthalate) ที่ใช้แล้ว เมื่อนำมาหลอมและแปรสภาพเป็นเส้นใย จนเกิดเป็น Recycled Polyester Yarn ซึ่งเป็นนวัตกรรมทางเทคโนโลยีที่ทันสมัย ทำให้ได้เส้นใย นำกลับมาใช้ใหม่ มีคุณสมบัติพิเศษในการสะท้อนน้ำยากต่อการซึมเปื้อนของคราบสกปรกและทำความสะอาดได้ง่าย



กระบวนการ Recycled ขวดน้ำพลาสติกเพื่อผลิตสินค้าสีดา



บริษัท ธนูลักษณ์ จำกัด (มหาชน)

แบบ 56-1 ประจำปี 2556

ปัจจุบัน Srida Green Product เปิดร้านค้า 2 แห่ง คือ เมกาบางนา และห้างสรรพสินค้า J-PARK อ.ศรีราชา จ. ชลบุรี นอกจากนี้ ยังได้ส่งสินค้าดังกล่าวไปยังฮ่องกง ข้อมูลเพิ่มเติม ศึกษาได้ที่ [www.Sridagreen.com](http://www.Sridagreen.com) Facebook : Srida Green Living

### สิทธิพิเศษจากการได้รับการส่งเสริมการลงทุน

บริษัทฯ ได้รับการส่งเสริมการลงทุนตามพระราชบัญญัติส่งเสริมการลงทุน พ.ศ. 2520 โดยได้รับสิทธิพิเศษบางรายการ ซึ่งมีรายละเอียดดังนี้

1. บัตรส่งเสริมเลขที่	1396/2543	1329(1)/2544	1604(2)/2550	1627(2)/2554	1628(2)/2554
2. วันที่ตามบัตรส่งเสริม	24/7/43	2/5/44	18/6/50	31/5/54	31/5/54
3. วันที่เริ่มมีรายได้	1/8/43	1/2/46	1/10/50	4/5/54	2/9/54
4. ประเภทกิจการที่ได้รับการส่งเสริม	การผลิต ผลิตภัณฑ์หนัง สัตว์หรือ หนังเทียม	กิจการผลิต ผลิตภัณฑ์สิ่งทอ หรือชิ้นส่วน	การผลิต ผลิตภัณฑ์หนัง สัตว์หรือ หนังเทียม	กิจการผลิต ผลิตภัณฑ์สิ่งทอ หรือชิ้นส่วน	การผลิต ผลิตภัณฑ์หนัง สัตว์หรือ หนังเทียม
5. สิทธิและประโยชน์สำคัญที่ได้รับการส่งเสริม					
5.1 ได้รับยกเว้นภาษีเงินได้นิติบุคคลสำหรับกำไรสุทธิ ที่ได้จากการประกอบกิจการที่ได้รับการส่งเสริม นับแต่วันที่มีรายได้จากการประกอบกิจการ	8 ปี (หมดอายุ 31/7/51)	8 ปี (หมดอายุ 31/1/54)	8 ปี (หมดอายุ 31/12/54)	8 ปี	8 ปี
5.2 ได้รับยกเว้นไม่ต้องนำเงินปันผลจากกิจการที่ ได้รับส่งเสริมซึ่งได้รับยกเว้นภาษีเงินได้นิติบุคคล ตามข้อ 5.1 ไปรวมคำนวณเพื่อเสียภาษีเงินได้	8 ปี (หมดอายุ 31/7/51)	8 ปี (หมดอายุ 31/1/54)	8 ปี (หมดอายุ 31/12/54)	8 ปี	8 ปี
5.3 ได้รับลดหย่อนภาษีเงินได้นิติบุคคลสำหรับกำไร สุทธิที่ได้รับจากการลงทุนในอัตราร้อยละ 50 ของอัตราปกตินับจากวันที่พ้นกำหนดระยะเวลา ยกเว้นภาษีเงินได้	5 ปี (หมดอายุ 31/7/56)	5 ปี	5 ปี	5 ปี	5 ปี
5.4 ได้รับลดหย่อนค่าสาธารณูปโภค (ค่าไฟฟ้า น้ำประปา ขนส่ง) เป็น 2 เท่า ของค่าใช้จ่ายประจำปี	10 ปี (หมดอายุ 31/7/53)	10 ปี (หมดอายุ 31/1/56)	10 ปี	10 ปี	10 ปี
5.5 ได้รับยกเว้นภาษีเงินได้นิติบุคคลไม่เกิน (ปรับเปลี่ยนตามจำนวนเงินลงทุนโดยไม่รวมค่า ที่ดินและทุนหมุนเวียน)	-	-	25.85 ล้านบาท	40.98 ล้านบาท	67.60 ล้านบาท

ในฐานะที่เป็นกิจการที่ได้รับการส่งเสริมการลงทุน บริษัทฯ จะต้องปฏิบัติตามเงื่อนไขและข้อกำหนดต่างๆ  
เกี่ยวกับการส่งเสริมการลงทุนโดยเคร่งครัด

## 2.2 การตลาดและการแข่งขัน

### ตลาดในประเทศ

#### กลยุทธ์ทางการตลาด

บริษัทฯ มุ่งเน้นนโยบายการตลาดที่มุ่งเน้นการสร้างความพึงพอใจให้กับลูกค้าเป้าหมาย ดังนี้





1. **ด้านผลิตภัณฑ์** เน้นการวิจัยและพัฒนาสินค้าให้มีคุณภาพ ตั้งแต่การเลือกใช้วัตถุดิบ การออกแบบสินค้า การตัดเย็บที่พิถีพิถันได้มาตรฐาน เพื่อสร้างความพึงพอใจ และตอบสนองความต้องการของลูกค้าอย่างสูงสุด ผ่านทางการทดสอบตลาดและการวิจัยผู้บริโภคอย่างสม่ำเสมอ โดยในปีที่ผ่านมา ได้นำเสนอสินค้านวัตกรรมใหม่คือ

Cool Innovation Shirt เป็นการคัดเลือกเส้นด้ายพิเศษที่ให้ความนุ่ม ผสมกับการ Finishing Xylitol เมื่อสวมใส่ จะรู้สึกถึงความนุ่มและเย็น ซึ่งนวัตกรรมนี้ได้ผ่านการทดสอบ Function Dry โดยใช้วิธีการทดสอบ Moisture Management ทำให้บริษัทฯ ได้รับเครื่องหมายและประกาศนียบัตร**เนื้อผ้าอัจฉริยะ “Smart Fabric”** ประสิทธิภาพ ความชื้นและแห้งได้ดี และเพิ่มความสบายเวลาสวมใส่ เป็นรายแรกของประเทศไทย ภายใต้เครื่องหมายการค้า “Guy Laroche”

Bacteria Pants เนื่องจากประเทศไทยอยู่ในภูมิอากาศร้อนชื้น อาจจะทำให้เกิดเชื้อแบคทีเรียกับเนื้อผ้าได้ จึงเกิด นวัตกรรมป้องกันเชื้อแบคทีเรียที่จะเกิดขึ้นกับกางเกง ภายใต้เครื่องหมายการค้า “Guy Laroche” “Guy Guy Laroche”

Ultimate Cotton เส้นด้ายพิเศษเบอร์150/2 เป็นเส้นด้ายที่มีความละเอียด เมื่อนำมาผลิตเป็นเนื้อผ้า จะทำให้ สวมใส่แล้วรู้สึกถึงสัมผัสที่ดีมีความนุ่มลื่น จึงใช้เป็นวัตถุดิบในการผลิตสินค้าภายใต้เครื่องหมายการค้า “DAKS”

Pima Cotton เสื้อผ้าเด็ก absorba มุ่งมั่นพัฒนาอย่างต่อเนื่องโดยใช้เส้นใยฝ้ายที่มีคุณภาพสูงทำให้ได้เนื้อผ้าที่มีความนุ่มเนียนซึมซับได้ดี คงความเงางามของฝ้ายอย่างเป็นธรรมชาติ ปราศจากการตกแต่งด้วยสารเคมี จึงไม่ระคายเคือง ผิวอันบอบบางของลูกค้า

2. **ด้านราคา** บริษัทฯใช้นโยบายการตั้งราคาให้สอดคล้องกับคุณภาพและคุณค่าของผลิตภัณฑ์ ตลอดจนการ ขยายฐานราคาสินค้าให้ครอบคลุมกลุ่มลูกค้าเป้าหมาย ทั้งสินค้าในระดับราคาสูง (Premium) สำหรับ International Brand ลงไปถึงระดับราคากลาง – ล่าง (Medium - Low) สำหรับ House or Private Label Brand เพื่อให้ลูกค้าได้รับความพึงพอใจในผลิตภัณฑ์ และการบริการที่ได้รับเหมาะสมกับราคาที่ต้องจ่าย

3. **ด้านการจัดจำหน่าย** บริษัทฯและผู้จัดจำหน่ายได้ร่วมมือกัน ในการเพิ่มพูนความรู้ทั้งด้านผลิตภัณฑ์และ บริการให้แก่พนักงานขาย ซึ่งลูกค้าจะได้รับความพึงพอใจในคำแนะนำของพนักงานขาย รวมทั้งการตกแต่งหน้าร้าน (Visual Merchandising Display) เพื่อนำเสนอผลิตภัณฑ์ที่สวยงาม และสื่อสารแนวคิดของผลิตภัณฑ์ไปสู่ลูกค้าได้ชัดเจน นอกจากนี้ บริษัทฯได้นำระบบการจัดการด้านสารสนเทศ QRMS (Quick Response Marketing /Merchandising System) มาใช้ในการวางแผนการวางตลาดของสินค้า เพื่อสามารถสนองความต้องการของผู้บริโภค

4. **ด้านการส่งเสริมการขาย** เน้นการทำโฆษณาประชาสัมพันธ์เพื่อเสริมสร้างภาพลักษณ์ของตราสินค้า แนะนำผลิตภัณฑ์ใหม่ผ่านสื่อต่างๆ อาทิ เช่น การโฆษณาในโทรทัศน์ นิตยสาร หนังสือพิมพ์ อินเทอร์เน็ต แค็ตตาล็อก โบ ซัวร์ ออนไลน์ และการจัดแสดงแฟชั่นโชว์ นอกจากนี้ บริษัทฯยังได้ร่วมกับผู้จัดจำหน่ายในการสร้างแคมเปญทาง การตลาดเพื่อส่งเสริมการขาย เช่น

- Brand Guy Laroche ได้จัดแคมเปญ “โชคข้ามขอบฟ้าปี 4 ตอน Romance Trips by Guy Laroche” ด้วยการพาผู้โชคดี 5 คู่เหินฟ้าสู่ประเทศสวิตเซอร์แลนด์ และอิตาลี

- Brand Guy Guy Laroche ได้เริ่มขายสินค้า Online ([www.guyguylarocheonline.com](http://www.guyguylarocheonline.com)) Collection U Guy ซึ่งเป็นการต่อยอดจากการประกวด U Guy

**กลุ่มลูกค้าเป้าหมาย** บริษัทฯผลิตสินค้าเพื่อจำหน่ายให้กับผู้บริโภคหลายกลุ่มโดยกำหนด Concept สินค้าใน หลายๆ Brand แยกกันไปตามกลุ่มของผู้บริโภค อาทิเช่น กลุ่มนักธุรกิจ กลุ่มวัยรุ่น และอื่นๆ





### **การจำหน่ายและช่องทางการจำหน่าย**

1. บริษัทฯแต่งตั้งผู้จัดจำหน่ายเพื่อกระจายสินค้าเข้าห้างสรรพสินค้าหรือ Modern Trade
2. จำหน่ายสินค้าผ่านช่องทาง Online
3. จำหน่ายสินค้าผ่าน Factory Outlet
4. ขายตรงให้ลูกค้าโดยรับจ้างตัดชุดยูนิฟอร์ม ให้แก่บริษัทเอกชน สถาบันการเงิน หน่วยงานราชการ และ รัฐวิสาหกิจ

### **การตลาดต่างประเทศ**

#### **กลยุทธ์ทางการตลาด**

1. **ด้านผลิตภัณฑ์** เน้นการทำสินค้าที่มีคุณภาพสูง และพัฒนารูปแบบสินค้าให้มีความสวยงาม ทันต่อกระแสแฟชั่นที่เปลี่ยนแปลงอย่างรวดเร็วเพื่อตอบสนองกลุ่มลูกค้า ในปี 2555 หลังจาก ลูกค้าในกลุ่มอาเซียนเข้ามาเยี่ยมชมงาน “IN HOUSE EXHIBITION” แล้ว ได้มีการสั่งซื้อสินค้าจากบริษัทเพิ่มขึ้น ดังนั้น ปี 2556 เพื่อเป็นการเจาะกลุ่มลูกค้าในตลาดอาเซียนเพิ่มเติม บริษัทฯจึงได้จัดงาน “IN HOUSE EXHIBITION” ต่อเนื่องเป็นปีที่ 2

2. **ด้านราคา** บริษัทฯ ใช้นโยบายการตั้งราคาสินค้า ให้สามารถแข่งขันได้ในตลาดระดับเดียวกัน มีความเหมาะสมกับคุณภาพสินค้า

3. **ด้านการส่งเสริมการขาย** บริษัทฯ ใช้การตลาดเชิงรุก โดยร่วมกับบริษัทในเครือสหพัฒน์ จัดงาน Saha Group Trade Fair เป็นประจำทุกปี ในปีที่ผ่านมา มีลูกค้าจากในและต่างประเทศเข้าชมงานเป็นจำนวนมาก นอกจากนี้ บริษัทฯยังเข้าร่วมงานแสดงสินค้ากับกรมส่งเสริมการค้าระหว่างประเทศ อาทิ เช่น งาน Mipel Fair ที่เมือง มิลาน ประเทศอิตาลี ทำให้ได้กลุ่มลูกค้าใหม่ที่มีศักยภาพเพิ่ม, งาน APLF (Asia Pacific Leather Fair) ที่ฮ่องกงประเทศสาธารณรัฐประชาชนจีน และ งาน Biff+Bill (Bangkok International Fashion Fair & Bangkok International Leather Fair) นอกจากนี้ยังมีการเดินทางไปต่างประเทศเพื่อสำรวจตลาด พบปะเยี่ยมลูกค้าและหาลูกค้ารายใหม่อย่างสม่ำเสมอ

**ลักษณะของลูกค้า** เป็นบริษัทจัดจำหน่าย บริษัทเจ้าของเครื่องหมายการค้า จากประเทศต่างๆ เช่น สหรัฐอเมริกา ยุโรป ญี่ปุ่น สิงคโปร์ และมาเลเซีย เป็นต้น

### **แนวโน้มภาวะอุตสาหกรรมและการแข่งขัน**

ในปี 2556 ภาพรวมของอุตสาหกรรมจะมีการขยายตัวประมาณร้อยละ 2 เมื่อเทียบกับปีที่ผ่านมา การขยายตัวอยู่ในระดับที่ไม่สูงมาก เนื่องจากสถานการณ์ด้านการบริโภคในประเทศที่ขยายตัวค่อนข้างต่ำ รวมถึงสถานการณ์ด้านการส่งออกสินค้าอุตสาหกรรมที่ขยายตัวในระดับที่ไม่สูงมากนัก อันเป็นผลมาจากสถานการณ์เศรษฐกิจโลกที่ยังมีความเปราะบางในระดับสูง

ส่วนแนวโน้มปี 2557 ภาคอุตสาหกรรมน่าจะสามารถขยายตัวได้ร้อยละ 5 เมื่อเทียบกับปีที่ผ่านมา เนื่องจากสถานการณ์เศรษฐกิจโลกน่าจะคลี่คลายไปในทิศทางที่ดีขึ้น ซึ่งมีผลมาจากปัจจัยบวกอันได้แก่เศรษฐกิจโลกที่มีแนวโน้มปรับตัวในทิศทางที่ดีขึ้นแบบค่อยเป็นค่อยไป จากนโยบายการกระตุ้นเศรษฐกิจของรัฐบาลประเทศต่างๆที่พยายามกระตุ้นให้เกิดกำลังซื้อ แต่ยังคงมีปัจจัยลบอยู่บ้าง เช่นปัญหาวิกฤติเพดานหนี้ของสหรัฐอเมริกา และปัญหานี้สาหร่ายในยุโรปที่ยังไม่คลี่คลาย ดังนั้นจึงคาดการณ์ว่าปี 2557 เศรษฐกิจโลกน่าจะดีขึ้น จะส่งผลให้การส่งออกภาคอุตสาหกรรมของไทยสามารถขยายตัวได้ดีขึ้น ส่วนเศรษฐกิจในประเทศนั้น การลงทุนในโครงการขนาดใหญ่ของภาครัฐ น่าจะมีเม็ดเงินจำนวนมากไหลเข้าสู่ระบบเศรษฐกิจ ซึ่งจะมีส่วนช่วยกระตุ้นการบริโภคของประเทศได้



## ศักยภาพในการแข่งขัน

บริษัทมีความเชื่อมั่นว่า บริษัทยังคงมีศักยภาพในการแข่งขัน โดยพิจารณาจากปัจจัยดังต่อไปนี้

1. บริษัทมีผู้จัดจำหน่ายสินค้า ซึ่งมีความแข็งแกร่งด้านการขาย และการตลาด และมีความสัมพันธ์ที่ดีกับห้างสรรพสินค้า
2. บริษัทมีผลิตภัณฑ์ที่เป็น Leader Brand ทั้งตลาดในประเทศและต่างประเทศ เช่น ARROW, Guy Laroche, DAKS, Elle Homme และ Absorba เป็นต้น
3. บริษัทมีพันธมิตรทางการค้าทั้งในประเทศและต่างประเทศ ที่จะสนับสนุนการทำธุรกิจหลักของบริษัท ในด้านต่างๆ ทั้งวัตถุดิบ เทคนิคและเทคโนโลยีการผลิต ข้อมูลข่าวสาร และแนวโน้มแฟชั่นที่เปลี่ยนแปลงไป
4. บริษัทมีหน่วยงานวิจัยและพัฒนาคุณภาพวัตถุดิบและสินค้า ที่จะพัฒนารูปแบบของสินค้าและวัตถุดิบให้ทันสมัยและมีคุณภาพสูง ตามความต้องการของตลาดอยู่เสมอ
5. บริษัทได้ติดตั้งระบบคุณภาพมาตรฐานสากล ISO9000 พร้อมกับมีคณะทำงานตรวจติดตามภายในอย่างต่อเนื่อง ทำให้เชื่อมั่นได้ว่าสินค้าของบริษัทมีคุณภาพ
6. บริษัทได้ปฏิบัติตามข้อกำหนดของมาตรฐานแรงงานไทย ส่งผลให้พนักงานมีขวัญและกำลังใจในการทำงานที่ดี

## การมีสินค้าทดแทน

การเปิดการค้าเสรี ทำให้มีการนำเข้าสินค้าแบรนด์เนมเป็นจำนวนมาก รวมทั้งเสื้อผ้าสำเร็จรูปที่มีต้นทุนการผลิตต่ำ จากจีน เวียดนามและอินเดีย ซึ่งมีผลกระทบต่อบริษัทบ้าง ดังนั้น บริษัทจึงได้มุ่งเน้นการทำวิจัยและพัฒนาผลิตภัณฑ์ เพื่อสร้างความแตกต่างในสินค้าจากคู่แข่ง รวมทั้งการวิจัยตลาดและพฤติกรรมของผู้บริโภคอย่างสม่ำเสมอ เพื่อให้ทราบความต้องการและสามารถตอบสนองผู้บริโภคได้อย่างรวดเร็ว



## 2.3 การจัดหาผลิตภัณฑ์และบริการ

บริษัท จัดหาผลิตภัณฑ์จากการผลิตภายในบริษัทเองเกือบทั้งสิ้น จะมีเพียงบางส่วนที่บริษัทจัดหาจากภายนอก ซึ่งอยู่ภายใต้การควบคุมคุณภาพของบริษัท ทั้งนี้บริษัทใช้เทคโนโลยีควบคู่กับการใช้กำลังคนที่มีทักษะฝีมือในการผลิต เพื่อให้ได้สินค้าที่มีคุณภาพ รวมถึงการใช้ระบบบริหารคุณภาพ ISO 9001

### จำนวนโรงงาน ที่ตั้งของบริษัทและกำลังการผลิต

ดำเนินการโดย	ที่ตั้งโรงงาน	ประเภทกิจการ	กำลังการผลิตรวม (ชิ้น) ต่อปี
บริษัท ธนูลักษณ์ จำกัด (มหาชน)	129/1 ถนนช่องนนทรี แขวงช่องนนทรี เขตยานนาวา กรุงเทพฯ	เสื้อผ้า เครื่องหนัง	1,110,000 240,000
	99/3 หมู่ที่ 5 สวนอุตสาหกรรม เครือสหพัฒน์-ลำพูน ต.ป่าสัก อ.เมืองลำพูน จ.ลำพูน	เครื่องหนัง	1,320,000
	125 หมู่ที่ 5 สวนอุตสาหกรรม เครือสหพัฒน์-กบินทร์บุรี ถ.สุวรรณศร ต.นนทรี อ.กบินทร์บุรี จ.ปราจีนบุรี	เสื้อผ้า	2,760,000
บริษัทย่อย บริษัท เอส.แอฟพาเรล จำกัด	4/2 หมู่ที่ 8 ถนนบางนา-ตราด กม. 18 ต.บางไผ่ อ.บางพลี จ.สมุทรปราการ	เสื้อผ้า	420,000
รวม			5,850,000

### กำลังการผลิตและปริมาณการผลิตต่อปี

(หน่วย : ชิ้น)

กำลังการผลิต จำแนกตามผลิตภัณฑ์	บริษัทย่อย			บริษัท ธนูลักษณ์ จำกัด (มหาชน)		
	ปี 2556	ปี 2555	ปี 2554	ปี 2556	ปี 2555	ปี 2554
<u>กำลังการผลิตเต็มที่</u>						
เสื้อผ้าสำเร็จรูป	420,000	600,000	750,000	3,750,000	3,750,000	3,048,000
เครื่องหนัง	-	-	-	1,680,000	1,680,000	1,584,000
รวม	420,000	600,000	750,000	5,430,000	5,430,000	4,632,000



ปริมาณการผลิต จำแนกตามผลิตภัณฑ์	บริษัทย่อย			บริษัท ธนูลักษณ์ จำกัด (มหาชน)		
	ปี 2556	ปี 2555	ปี 2554	ปี 2556	ปี 2555	ปี 2554
<b>ปริมาณการผลิตจริง</b>						
เสื้อผ้าสำเร็จรูป	350,867	514,952	656,227	2,563,023	3,095,305	2,632,238
เครื่องหนัง	-	-	-	1,232,162	1,397,456	1,452,210
<b>รวม</b>	350,867	514,952	656,227	3,795,185	4,492,761	4,084,448
การใช้กำลังการผลิต(%)	83.54	85.83	87.50	69.89	82.74	88.18
อัตราการเพิ่มของปริมาณการผลิต (%)	(31.86)	(21.53)	15.24	(15.53)	10.00	10.68

### การจัดหาวัตถุดิบและสัดส่วนการซื้อวัตถุดิบ

#### การจัดหาวัตถุดิบ

ประเภทของวัตถุดิบ สามารถแบ่งเป็นประเภทใหญ่ๆ 2 ประเภท คือ

1. วัตถุดิบหลัก ได้แก่ ผ้าทอสำเร็จรูป ผ้าดักสำเร็จรูป และหนังที่ฟอกย้อมสำเร็จรูปแล้ว
2. วัตถุดิบรอง ได้แก่ ด้ายเย็บ กระดุม ซิป วัตถุดิบชิ้นส่วนที่ใช้ประกอบเสื้อผ้าสำเร็จรูป ชิ้นส่วนโลหะจำพวก หัวเข็มขัด ห่วง โลโก้ ชิ้นส่วนที่ใช้ประกอบผลิตภัณฑ์เครื่องหนังและวัตถุดิบที่ใช้ในการ packing เช่น ถุง ป้ายกระดาษ กล่อง เป็นต้น

วัตถุดิบหลักในการผลิตของบริษัท คือ ผ้าทอสำเร็จรูป ผ้าดักสำเร็จรูป และหนังที่ฟอกย้อมสำเร็จรูปแล้ว ส่วนวัตถุดิบรองได้แก่ ด้ายเย็บ กระดุม ซิป วัตถุดิบชิ้นส่วนที่ใช้ประกอบเสื้อผ้าสำเร็จรูป ชิ้นส่วนโลหะจำพวก หัวเข็มขัด ห่วง โลโก้ ชิ้นส่วนที่ใช้ประกอบผลิตภัณฑ์เครื่องหนัง และวัตถุดิบที่ใช้ในการ packing เช่น ถุง ป้ายกระดาษ กล่อง เป็นต้น ซึ่งแหล่งวัตถุดิบที่มีการจัดซื้อจัดหาวัตถุดิบเหล่านี้ เป็นการสั่งซื้อจากแหล่งภายในประเทศ 70 % และนำเข้าจากต่างประเทศ 30% เช่นประเทศอิตาลี ฝรั่งเศส อเมริกา จีน ฮองกง ญี่ปุ่น และเกาหลี เป็นต้น การจัดซื้อภายในประเทศกับผู้ผลิตรายใหญ่ ซึ่งมีระบบการบริหารงานและระบบการควบคุมการผลิตที่มีมาตรฐาน และบริษัทฯ ได้ร่วมลงทุนกับบริษัทผู้ผลิตรายใหญ่ทั้งในเครือและในต่างประเทศเพื่อจัดตั้งโรงงานผลิตและพัฒนาวัตถุดิบในเมืองไทย เช่น บจ.ไทยซิกโบ ผลิตเส้นด้าย บจ.เอราวัณสิ่งทอ ผลิตเส้นด้ายและทอผ้า บจ.เอส. เอส. ดี. ซี. (ไทเกอร์เท็กซ์) ฟอกย้อมและฟีนิชซิงผ้าผืน บจ.ไทยกุลแซ่ ผลิตผ้ายัด บมจ.เท็กซ์ไทล์เพรสทีจ ผลิตผ้ายัด ลูกไม้ ยางยืด บจ.ไทยสเตฟลิกซ์ ผลิตผ้าทำซับใน บจ.ไทยเน็กซิส ผลิตป้ายทอตราสินค้า บจ.แกรนด์สตาร์ ผลิตผ้ายัด ฟองน้ำขึ้นรูป และเส้นด้ายเย็บ บจ.ฟูจิกซ์ อินเตอร์เนชั่นแนล ผลิตเส้นด้ายเย็บ ที่มีคุณภาพมาตรฐานญี่ปุ่น เป็นต้น เพื่อเสริมสร้างศักยภาพในการแข่งขันและการพัฒนาสินค้าอย่างต่อเนื่อง ทั้งนี้บริษัทมีระบบการควบคุมและประเมินผล Supplier และ Sub-contractor ตามระบบ ISO9000 ด้วย เพื่อควบคุมให้การผลิตและการใช้แรงงานเป็นไปตามมาตรฐานสากล

#### สัดส่วนการซื้อวัตถุดิบในประเทศและต่างประเทศ

1. ซื้อในประเทศ = 70 %
2. ซื้อต่างประเทศ = 30 %



### การพึงพิงผู้จัดจำหน่ายเกิน 30% ของยอดซื้อรวม

บริษัทและบริษัทย่อย ไม่ได้พึงพิงผู้จัดจำหน่ายรายใดเกิน 30% ของยอดซื้อรวม จึงไม่ส่งผลกระทบและไม่มีความเสี่ยงในการจัดซื้อวัตถุดิบ

### สภาพปัญหาเกี่ยวกับวัตถุดิบ

ทางด้านความเสี่ยงจากการเปลี่ยนแปลงราคาของวัตถุดิบ โดยเฉพาะราคาผ้าที่มีความผันผวนมาก บริษัทได้มีการวางแผนการสั่งซื้ออย่างรัดกุม ร่วมกับฝ่ายที่เป็นทั้งผู้ผลิตรายใหญ่ซึ่งเป็นบริษัทในเครือ และรายย่อยอย่างต่อเนื่อง เพื่อให้ทันต่อสถานการณ์ตลาดที่เปลี่ยนแปลง จึงมีผลกระทบไม่มากนัก ขณะเดียวกันบริษัทได้มีการวิจัยและพัฒนาวัตถุดิบอย่างต่อเนื่อง เช่นการพัฒนานวัตกรรมเนื้อผ้าใหม่ การพัฒนาวัตถุดิบใหม่หรือทดแทนวัตถุดิบเดิม การพัฒนาเทคนิคในการผลิต การควบคุมและทดสอบคุณภาพวัตถุดิบก่อนเข้าสู่กระบวนการผลิต

### (ข) ผลกระทบต่อสิ่งแวดล้อมจากกระบวนการผลิตหรือการกำจัดวัตถุดิบเหลือใช้

ระบบการผลิตของบริษัทไม่ได้ก่อให้เกิดผลกระทบต่อสิ่งแวดล้อมแต่อย่างใด ด้วยเหตุที่วัตถุดิบที่ใช้ในการผลิต อาทิ ผ้าที่ทอหรือดักเป็นผืนได้ผ่านการฟอกย้อมหรือฟีนิกซ์แล้ว หนังสือรูปที่ผ่านการฟอกย้อมแล้ว หรือวัตถุดิบส่วนประกอบอื่นๆ ที่ผ่านการขึ้นรูปเรียบร้อยแล้ว สำหรับเศษวัตถุดิบที่เหลือจากการผลิต เช่น เศษผ้า เศษหนัง บริษัทได้จำหน่ายให้แก่ผู้ผลิตทอดต่อไป

### ข้อพิพาทหรือการถูกฟ้องร้องเกี่ยวกับสิ่งแวดล้อม

ที่ผ่านมา บริษัทและบริษัทย่อยไม่มีข้อพิพาทหรือถูกฟ้องร้องเกี่ยวกับเรื่องสิ่งแวดล้อม

## 2.4 งานที่ยังไม่ได้ส่งมอบ

การประกอบธุรกิจของบริษัทและบริษัทย่อยไม่มีงานที่ยังไม่ได้ส่งมอบ



## ส่วนที่ 1 การประกอบธุรกิจ

### 3. ปัจจัยความเสี่ยง

บริษัท ทรู คอร์ปอเรชั่น จำกัด (มหาชน) ได้ตระหนักถึงความสำคัญของการบริหารความเสี่ยงภายใต้การเปลี่ยนแปลงที่ส่งผลกระทบต่อธุรกิจ โดยถือว่าการบริหารความเสี่ยงเป็นกลไกสำคัญในการนำพาองค์กรให้สามารถบรรลุเป้าหมายที่กำหนดไว้ได้อย่างมีประสิทธิภาพ และเป็นส่วนช่วยในการเพิ่มศักยภาพในการแข่งขัน อีกทั้งยังเป็นองค์ประกอบที่สำคัญของการกำกับดูแลกิจการที่ดี (Good Governance) บริษัทฯ จึงได้มอบหมายให้คณะกรรมการบริหารความเสี่ยงทำหน้าที่กำกับดูแลการบริหารความเสี่ยงขององค์กรอย่างเป็นระบบ มีประสิทธิภาพและประสิทธิผล ซึ่งคณะกรรมการบริหารความเสี่ยงได้กำหนดนโยบายการบริหารความเสี่ยง มีการประเมินและวิเคราะห์ปัจจัยเสี่ยงที่มีผลกระทบต่อองค์กรทั้งปัจจัยภายในและปัจจัยภายนอก กำหนดแนวทางการบริหารความเสี่ยง และพิจารณาแผนจัดการความเสี่ยง รวมทั้งติดตามผลการจัดการความเสี่ยงอย่างต่อเนื่อง ตลอดจนมีการรายงานความคืบหน้าให้คณะกรรมการบริหารรับทราบเป็นประจำทุกไตรมาส ซึ่งปัจจัยความเสี่ยงที่อาจมีผลกระทบต่อการทำงานของธุรกิจของบริษัทฯ มีดังนี้

#### 1. ความเสี่ยงจากช่องทางการจัดจำหน่ายสินค้า

บริษัทฯ ประกอบธุรกิจผลิตสินค้าเสื้อผ้าและเครื่องหนัง จำหน่ายทั้งในประเทศและต่างประเทศ มีสัดส่วนยอดขายในประเทศร้อยละ 65 สัดส่วนยอดขายต่างประเทศร้อยละ 35 ของยอดขายบริษัท โดยมีบริษัทไอ.ซี.ซี. อินเตอร์เนชั่นแนล จำกัด (มหาชน) เป็นผู้จำหน่ายภายในประเทศมียอดขายสินค้าเกินกว่าร้อยละ 50 ของยอดขายบริษัท บริษัทฯ บรรเทาความเสี่ยงโดยการเพิ่มช่องทางการขายอื่นๆ รวมทั้งขยายตลาดต่างประเทศ

#### 2. ความเสี่ยงด้านการแข่งขัน

##### 2.1 ในประเทศ

ปัจจุบัน มีสินค้าคู่แข่งต่างประเทศมาขายในห้างสรรพสินค้ามากขึ้น ทำให้ส่วนแบ่งการตลาดลดลง บริษัทฯ มีมาตรการบรรเทาความเสี่ยง โดยทำการสำรวจตลาด ศึกษาและวิเคราะห์พฤติกรรมผู้บริโภค เพื่อเป็นแนวทางในการพัฒนาต่อยอดสินค้าให้ตรงกับความต้องการของลูกค้า ขณะเดียวกันบริษัทฯ ทำการพัฒนานวัตกรรมด้านวัตถุดิบ และการออกแบบ เพื่อสร้างความแตกต่างให้กับตัวสินค้า

##### 2.2 ต่างประเทศ

ปัจจุบัน ตลาดผู้ผลิตสินค้าเสื้อผ้าและเครื่องหนัง คู่แข่งขันต่างประเทศคือ จีน เวียดนามและอินโดนีเซีย ส่งผลให้บริษัทฯ ต้องมีการปรับเปลี่ยนกลยุทธ์ต่างๆ ที่ใช้ในการแข่งขัน มีการพัฒนางานด้านต่างๆ ของบริษัทฯ ให้ก้าวล้ำนำหน้าคู่แข่งเพื่อให้บรรลุตามเป้าหมายที่บริษัทฯ ตั้งไว้ ดังนั้นการแข่งขันถือเป็นเครื่องเสริมสร้างศักยภาพของบริษัทฯ ถึงแม้บริษัทฯ จะเป็นผู้นำในการประกอบธุรกิจประเภทผู้ผลิตเสื้อผ้าและเครื่องหนังตามคำสั่งซื้อของลูกค้า บริษัทฯ มีมาตรการป้องกันกล่าวคือ

- 1) บริษัทฯ มีการวิจัยและพัฒนาวัตถุดิบ รวมถึงมีทีมเทคนิคพัฒนาสินค้าอย่างต่อเนื่อง เพื่อนำเสนอการขายสินค้าแบบ Original Design Manufacturer (ODM) ให้กับลูกค้า
- 2) ขยายฐานลูกค้ารายเดิม และเพิ่มลูกค้ารายใหม่ เพื่อเพิ่มส่วนแบ่งทางการตลาด
- 3) พัฒนาประสิทธิภาพ เพื่อควบคุมต้นทุนการผลิต โดยใช้เทคโนโลยีการผลิตสมัยใหม่



### 3. ความเสี่ยงจากอัตราแลกเปลี่ยน

เนื่องจากความผันผวนของอัตราแลกเปลี่ยนเงินตราต่างประเทศ บริษัทฯ ได้จัดตั้งคณะทำงานบริหารความเสี่ยงด้านอัตราแลกเปลี่ยน และมีนโยบายบริหารความเสี่ยงจากอัตราแลกเปลี่ยนที่ผันผวน ดังนี้

3.1 บริษัทฯ มีการติดต่อดำขายระหว่างประเทศ จ่ายเงินตราต่างประเทศ หลายๆ สกุล เพื่อกระจายความเสี่ยง ในกรณีที่บริษัทฯ มีการซื้อวัตถุดิบจากต่างประเทศ และการขายสินค้าไปต่างประเทศในสกุลเงินเดียวกัน ก็จะใช้การบริหารสมดุลระหว่างเงินรับเข้าและจ่ายออก ซึ่งเป็นการป้องกันความเสี่ยงตามธรรมชาติ (Natural Hedge)

3.2 บริษัทฯ ใช้เครื่องมือทางการเงินเพื่อป้องกันความเสี่ยงโดยการทำสัญญาซื้อขายเงินตราต่างประเทศล่วงหน้า Forward Contract ตามความเหมาะสมในแต่ละช่วงเวลา และติดตามข้อมูลข่าวสารสถานการณ์ค่าเงินอย่างใกล้ชิดเพื่อลดความเสี่ยงดังกล่าว

### 4. ความเสี่ยงจากนโยบายภาครัฐ

บริษัทฯ มีฐานการผลิตที่กรุงเทพฯ กบินทร์บุรี และลำพูน จากการที่รัฐบาลได้ปรับค่าจ้างแรงงานขั้นต่ำทั่วประเทศ ส่งผลให้ต้นทุนการผลิตสินค้าด้านค่าแรงสูงขึ้น บริษัทฯ ได้มีมาตรการลดผลกระทบต่อต้นทุนการผลิตสินค้าลง โดยการควบคุมค่าใช้จ่าย มีการพัฒนาและจัดหาเครื่องจักรที่ช่วยลดการใช้แรงงาน ตลอดจนการเพิ่มประสิทธิภาพการผลิตจากการบริหารกำลังคนในปัจจุบันให้เกิดประโยชน์สูงสุด และมีการปรับปรุงระบบการผลิต โดยใช้ระบบการผลิตแบบ LEAN MANUFACTURING SYSTEMS รวมถึงใช้ระบบการจ่ายค่าแรงจูงใจการทำงานเป็นทีม ขณะเดียวกันบริษัทฯ มีการพัฒนาวัตถุดิบเพื่อลดต้นทุนสินค้าให้แข่งขันได้

### 5. ความเสี่ยงด้านการพัฒนาบุคลากรให้มีศักยภาพทันต่อการเติบโตขององค์กร และสร้างความได้เปรียบในเชิงการแข่งขัน

บริษัทฯ ตระหนักถึงความสำคัญในการบริหารและพัฒนาทรัพยากรมนุษย์ให้มีศักยภาพ สนับสนุนการดำเนินธุรกิจขององค์กร ที่ต้องมีการปรับตัวรองรับสภาพแวดล้อมทางธุรกิจที่เปลี่ยนแปลงได้อย่างมีประสิทธิภาพและประสิทธิผลเพิ่มมากขึ้น อาทิ การทบทวนและปรับโครงสร้างองค์กรให้รองรับต่อการขยายธุรกิจสู่ประชาคมอาเซียน การเตรียมการหาผู้สืบทอดตำแหน่ง (Successor) การจัดทำแผนพัฒนาบุคลากรรายบุคคล (Individual Development Plan) ตาม Training Roadmap ตลอดจนการจัดเวทีแลกเปลี่ยนเรียนรู้ (Experience Sharing) เพื่อสร้างองค์กรแห่งการเรียนรู้ (Learning Organization)



## ส่วนที่ 1 การประกอบธุรกิจ

### 4. ทรัพย์สินที่ใช้ในการประกอบธุรกิจ

#### 4.1 ทรัพย์สินถาวรหลัก ที่บริษัทฯ และบริษัทย่อยใช้ในการประกอบธุรกิจ ณ 31 ธันวาคม 2556

##### 1. ที่ดินที่เป็นกรรมสิทธิ์ของบริษัทฯ และบริษัทย่อยใช้ดำเนินธุรกิจ

ที่ตั้งที่ดินมีกรรมสิทธิ์	พื้นที่รวม	มูลค่าตามบัญชี ( หน่วย : ล้านบาท )	
		บริษัทฯ	บจ. เอส แอฟฟาเรล
กรุงเทพฯ จำนวน 11 แปลง	20 ไร่ 1 งาน 17 ตารางวา	101.82	-
อ.ศรีราชา จ. ชลบุรี จำนวน 1 แปลง	32 ตารางวา	0.96	-
จ. เพชรบุรี จำนวน 1 แปลง	1 ไร่ 2 งาน	4.99	-
อ. กบินทร์บุรี จ.ปราจีนบุรี จำนวน 6 แปลง	28 ไร่ 3 งาน 53 ตารางวา	23.70	-
อ. เมืองลำพูน จ.ลำพูน จำนวน 7 แปลง	27 ไร่ 3 งาน 85.60 ตารางวา	31.84	-
อ. บางพลี จ. สมุทรปราการ จำนวน 1 แปลง	3 ไร่ 1 งาน 76 ตารางวา	22.76	-
อ. บางพลี จ. สมุทรปราการ	3 ไร่ 79 ตารางวา	-	15.93
<b>รวม</b>	<b>85 ไร่ 1 งาน 42.60 ตารางวา</b>	<b>186.07</b>	<b>15.93</b>

##### 2. อาคารที่ใช้ในการดำเนินธุรกิจซึ่งเป็นกรรมสิทธิ์ของบริษัทฯ และบริษัทย่อย

ที่ตั้งอาคาร	มูลค่าตามบัญชี ( หน่วย : ล้านบาท )	
	บริษัทฯ	บจ. เอส แอฟฟาเรล
อาคารสำนักงาน กรุงเทพฯ	22.44	-
อาคารสำนักงาน จ. ลำพูน	0.04	-
อาคารสำนักงาน จ. สมุทรปราการ	-	2.49
โรงงาน กรุงเทพฯ	0.01	-
โรงงาน จ. ปราจีนบุรี	12.11	-
โรงงาน จ. ลำพูน	32.64	-
โรงงาน จ. สมุทรปราการ	19.09	4.50
อาคารหอพัก กรุงเทพฯ 1 แห่ง	1.58	-
อาคารหอพัก จ. ชลบุรี 3 แห่ง	0.77	-
อาคารหอพัก จ. ปราจีนบุรี 1 แห่ง	8.62	-
อาคารหอพัก จ.ลำพูน 1 แห่ง	5.69	-
อาคารหอพัก จ.เพชรบุรี 1 แห่ง	1.00	-
อาคารหอพัก จ. เชียงใหม่ 1 แห่ง	2.85	-
อาคารหอพัก ประเทศจีน 1 แห่ง	3.63	-
<b>รวม</b>	<b>110.47</b>	<b>6.99</b>





### 3. เครื่องจักร

เครื่องจักร	จำนวน (เครื่อง)		มูลค่าตามบัญชี (หน่วย : ล้านบาท)	
	บริษัทฯ	บจ. เอส แอป ฟาวเรล	บริษัทฯ	บจ. เอส แอป ฟาวเรล
อายุการใช้งานไม่เกิน 5 ปี	698	90	48.02	3.16
อายุการใช้งานเกิน 5 ปี	2,320	435	-	-
รวม	3,018	525	48.02	3.16

#### ภาระผูกพันหรือการนำทรัพย์สินไปเป็นหลักประกัน

บริษัทและบริษัทย่อย เป็นเจ้าของทรัพย์สินถาวรที่ใช้ในการประกอบธุรกิจ เช่น ที่ดิน อาคารโรงงาน และเครื่องจักร โดยทรัพย์สินดังกล่าวไม่มีภาระผูกพันหรือนำไปเป็นหลักประกันใดๆ ทั้งสิ้น

#### สินทรัพย์ไม่มีตัวตน ที่บริษัทฯ และบริษัทย่อยใช้ในการประกอบธุรกิจ ณ 31 ธันวาคม 2556

##### เครื่องหมายการค้า

บริษัทได้ทำสัญญากับผู้มีสิทธิในเครื่องหมายการค้า ทั้งที่เป็นเจ้าของกรรมสิทธิ์ หรือผู้ที่ได้รับสิทธิในเครื่องหมายการค้า นั้น เกี่ยวกับการใช้เครื่องหมายการค้าเพื่อผลิตและจำหน่ายสินค้าเสื้อผ้าและเครื่องหนัง ซึ่งเป็นสัญญาต่างตอบแทนที่ต่างฝ่ายต่างต้องปฏิบัติตามเงื่อนไขที่ระบุในสัญญา ค่าสิทธิที่ต้องจ่าย 3.5 – 7.5% ของยอดจำหน่ายที่กำหนดตามสัญญา

เครื่องหมายการค้า	อายุสัญญา
ARROW	10 ปี
DAKS	10 ปี
JEAN-LOUIS SCHERRER	5 ปี
bsc	3 ปี
lollipops	10 ปี

เครื่องหมายการค้า	อายุสัญญาระหว่างเจ้าของ เครื่องหมายการค้ากับผู้ได้รับสิทธิ	อายุสัญญาระหว่าง ผู้ให้สิทธิ กับ TNL
Guy Laroche, Guy Guy Laroche	10 ปี	2 ปี
absorba	5 ปี	3 ปี
ELLE HOMME	5 ปี	5 ปี

#### ความเป็นไปได้ของการการต่ออายุสัญญา

จากเงื่อนไขของสัญญาที่บริษัทต้องปฏิบัติในเรื่องของการรักษาชื่อเสียงของเครื่องหมายการค้า ตลอดจนการรักษามาตรฐานและคุณภาพของสินค้าเสมือนหนึ่งเจ้าของเครื่องหมายการค้า และ/หรือ ผู้ให้สิทธิ เครื่องหมายการค้าทำเองนั้น บริษัทได้ปฏิบัติตามเงื่อนไขอย่างเคร่งครัด ซึ่งในแต่ละปีเจ้าของเครื่องหมายการค้า และ/หรือผู้ให้สิทธิเครื่องหมายการค้า จะเดินทางมาสำรวจสภาพตลาด การจำหน่ายและการผลิตจนเป็นที่พอใจ



เสมอ และจากสายสัมพันธ์อันยาวนานในการทำธุรกิจร่วมกันกับเจ้าของเครื่องหมายการค้า และ/หรือ ผู้ให้สิทธิ  
เครื่องหมายการค้า จนประสบผลสำเร็จ ทำให้เครื่องหมายการค้าเหล่านั้นเป็นที่รู้จักอย่างกว้างขวางในตลาด  
การต่ออายุสัญญาจึงเป็นไปอย่างสม่ำเสมอ ยกเว้นในกรณีที่บริษัทไม่สามารถทำตลาดได้ บริษัทอาจขอยกเลิก  
สัญญากับเจ้าของเครื่องหมายการค้าและ/หรือผู้ให้สิทธิเครื่องหมายการค้า

#### **4.2 นโยบายการลงทุนในบริษัทย่อยและบริษัทร่วม**

บริษัทมีนโยบายการลงทุนในกิจการที่เกี่ยวข้อง และเอื้อประโยชน์ต่อกัน เพื่อสนับสนุนการทำธุรกิจหลักของ  
บริษัทฯ



---

## ส่วนที่ 1 การประกอบธุรกิจ

---

### 5. ข้อพิพาททางกฎหมาย

---

คดีที่อาจมีผลกระทบด้านลบต่อสินทรัพย์ของบริษัทหรือบริษัทย่อยที่มีจำนวนสูงกว่าร้อยละ 5 ของส่วนของผู้ถือหุ้น ณ 31 ธันวาคม 2556

- ไม่มี -

คดีที่กระทบต่อการดำเนินธุรกิจของบริษัทหรือบริษัทย่อยอย่างมีนัยสำคัญ แต่ไม่สามารถประเมินเป็นตัวเลขได้

- ไม่มี -

คดีที่มีได้เกิดจากการประกอบธุรกิจโดยปกติของบริษัทหรือบริษัทย่อย

- ไม่มี -



## ส่วนที่ 1 การประกอบธุรกิจ

### 6. ข้อมูลทั่วไปและข้อมูลสำคัญอื่น

บริษัท ธานูลักษณ์ จำกัด (มหาชน)	ทะเบียนเลขที่ บมจ. 0107537001358
ประกอบธุรกิจ	: อุตสาหกรรมผลิตเสื้อผ้าสำเร็จรูปและเครื่องหนัง
สำนักงานใหญ่และโรงงาน	: 129/1 ถนนชองนนทรี แขวงชองนนทรี เขตยานนาวา กรุงเทพมหานคร 10120
Home Page	: <a href="http://www.thanulux.com">www.thanulux.com</a>
โทรศัพท์	: 0-2295-0911-9, 0-2295-4171-80, 0-2681-3441-50
โทรสาร	: 0-2294-5101, 0-2294-5918 , 0-2294-0794
ศูนย์ลูกค้าสัมพันธ์	: 0-2295-0911-9, 0-2295-4171-80, 0-2681-3441-50 กด 101
E-mail	: เลขานุการบริษัทและนักลงทุนสัมพันธ์ <a href="mailto:supachoke@thanulux.com">supachoke@thanulux.com</a> สำนักตรวจสอบภายใน <a href="mailto:audit@thanulux.com">audit@thanulux.com</a> ศูนย์ลูกค้าสัมพันธ์ <a href="mailto:crcenter@thanulux.com">crcenter@thanulux.com</a>
ทุนจดทะเบียน	: 120 ล้านบาท แบ่งเป็นหุ้นสามัญ 120 ล้านหุ้น เรียกชำระเต็มจำนวนแล้ว

### บุคคลอ้างอิงอื่นๆ

#### นายทะเบียนหลักทรัพย์

บริษัท ศูนย์รับฝากหลักทรัพย์ (ประเทศไทย) จำกัด  
ชั้น 7 อาคารตลาดหลักทรัพย์แห่งประเทศไทย เลขที่ 62  
ถนนรัชดาภิเษก แขวงคลองเตย เขตคลองเตย กรุงเทพฯ 10110  
โทรศัพท์ : 0-2229-2800  
โทรสาร : 0-2359-1259  
ศูนย์ลูกค้าสัมพันธ์ : 0-2229-2888  
Website : <http://www.tsd.co.th>  
E-mail : [tsdcallcenter@set.or.th](mailto:tsdcallcenter@set.or.th)

#### ผู้สอบบัญชีรับอนุญาต

บริษัท เอเอสวี แอนด์ แอสโซซิเอตส์ จำกัด  
47 ซ.53 ถ.พระราม 3 แขวงบางโพงพาง เขตยานนาวา กรุงเทพฯ 10120  
โทรศัพท์ : 0-2294-8504, 0-2294-8587  
โทรสาร : 0-2294-2345  
โดย นายอนุสรณ์ เกียรติกังวาลกุล  
ผู้สอบบัญชีรับอนุญาตเลขทะเบียน 2109 และ/หรือ  
นางขวัญใจ เกียรติกังวาลกุล  
ผู้สอบบัญชีรับอนุญาตเลขทะเบียน 5875



การลงทุนในบริษัทอื่นตั้งแต่ร้อยละ 10 ขึ้นไปของจำนวนหุ้นที่ออกจำหน่ายแล้ว ณ วันที่ 31 ธันวาคม 2556

ชื่อบริษัท/ที่อยู่	ประเภทธุรกิจ	ประเภท หุ้น	จำนวนหุ้น ที่ออก จำหน่าย	จำนวน หุ้นที่ถือ	% สัดส่วน การถือหุ้น	จำนวนเงิน (บาท)
<b>บริษัทจำหน่าย</b>						
1. บริษัท ที เซมเบอร์ จำกัด 129/1 ถนนช่องนนทรี แขวงช่องนนทรี เขตยานนาวา กรุงเทพฯ โทรศัพท์ 0-2295-4171-9 โทรสาร 0-2294-5101	เสื้อผ้าสำเร็จรูป	หุ้นสามัญ	100,000	99,998	99.99	9,999,391.55
2. บริษัท เซลเบรท เวลธ์ จำกัด 129/1 ถนนช่องนนทรี แขวงช่องนนทรี เขตยานนาวา กรุงเทพฯ โทรศัพท์ 0-2294-9505 โทรสาร 0-2294-9506	สินค้าแฟชั่น นำเข้า	หุ้นสามัญ	400,000	344,000	86.00	29,035,995.20
3. บริษัท มิวากิ มาเลเซีย จำกัด 37ปี ชารัน เอสเอส22/23 ดามันซาร่า จายา 47400 เปตาริง จายา ซาลังงอ ดารู เอชาน ประเทศมาเลเซีย โทรศัพท์ (03) 719-4381 โทรสาร (03) 719-5399	เครื่องแต่งกาย	หุ้นสามัญ	1,000,000	190,000	19.00	2,481,039.21
4. บริษัท มิวากิ ฟิลิปปินส์ จำกัด ชั้น 25 ยูเซงโก ทาวเวอร์ อารชีบิซี พลาซ่า เลขที่ 6819 อยารราเอนด์เซน ถนนกิล พุยท์ เมืองมาคาติ ประเทศฟิลิปปินส์ 1200 โทรศัพท์ (632) 753-4791-2 โทรสาร (632) 753-4794	เครื่องแต่งกาย	หุ้นสามัญ	20,800,000	3,952,000	19.00	3,317,590.00
5. บริษัท อินเตอร์เนชั่นแนล คอมเมอร์เชียล โคออดิเนชั่น (ฮ่องกง) จำกัด ห้อง 408 ชั้น 4 อาคารโฮปชี อินดัสเตรียล เลขที่ 26 ถนนลามฮิง เกาลูนเบย์ เกาลูน ฮ่องกง โทรศัพท์ (852) 2756-5622 โทรสาร (852) 2753-8631	เครื่องแต่งกาย	หุ้นสามัญ	20,000	3,600	18.00	2,290,638.85
6. บริษัท ไวซ์ วินเนอร์ จำกัด 129/1 ถนนช่องนนทรี แขวงช่องนนทรี เขตยานนาวา กรุงเทพฯ โทรศัพท์ 0-2295-4171-9 โทรสาร 0-2294-5101	เสื้อผ้าและ อุปกรณ์กีฬา	หุ้นสามัญ	100,000	18,000	18.00	1,800,000.00



ชื่อบริษัท/ที่อยู่	ประเภทธุรกิจ	ประเภท หุ้น	จำนวนหุ้น ที่ออก จำหน่าย	จำนวน หุ้นที่ถือ	% สัดส่วน การถือหุ้น	จำนวนเงิน (บาท)
7. บริษัท มอร์แกน เดอ ทัว (ประเทศไทย) จำกัด 129/1 ถนนช่องนนทรี แขวงช่องนนทรี เขตยานนาวา กรุงเทพฯ โทรศัพท์ 0-2295-1737, 0-2295-1730 โทรสาร 0-2294-1757	เครื่องแต่งกาย	หุ้นสามัญ	400,000	64,000	16.00	6,400,597.59
8. บริษัท ปากน้ำโพพัฒนา จำกัด 310/47-50 ถนนสวรรควิถี ตำบลปากน้ำโพ อำเภอเมือง จังหวัดนครสวรรค์ โทรศัพท์ (056) 222-354, 223-683 โทรสาร (056) 223-683	เครื่องแต่งกาย	หุ้นสามัญ	10,000	1,400	14.00	1,037,442.00
9. บริษัท อินทนิลเชียงใหม่ จำกัด 162/2 ถนนช้างคลาน ตำบลช้างคลาน อำเภอเมือง จังหวัดเชียงใหม่ โทรศัพท์ (053) 274-514-15, 282-598-9 โทรสาร (053) 282-358	เครื่องแต่งกาย	หุ้นสามัญ	5,000	625	12.50	2,781,362.50
10. บริษัท โคราพัฒนา จำกัด 3/44-47 ตรอกเสารัง ถนนมุขมนตรี ตำบลในเมือง อำเภอเมือง จังหวัดนครราชสีมา โทรศัพท์ (044) 253-772 โทรสาร (044) 261-556-9	เครื่องแต่งกาย	หุ้นสามัญ	10,000	1,250	12.50	1,527,575.00
11. บริษัท ชันแอนด์แซนด์ จำกัด 74/220-224 ถนนพูนผล อำเภอเมือง จังหวัดภูเก็ต โทรศัพท์ (076) 213-137, 223-984-5 โทรสาร (076) 213-137	เครื่องแต่งกาย	หุ้นสามัญ	10,000	1,250	12.50	1,498,637.50
12. บริษัท อินเตอร์เ้าท์ จำกัด 229-231 ถนนธรรมบุญวิถี อำเภอหาดใหญ่ จังหวัดสงขลา โทรศัพท์ (074) 243-850, 245-019 โทรสาร (074) 356-339	เครื่องแต่งกาย	หุ้นสามัญ	10,000	1,250	12.50	4,285,612.50
13. บริษัท อีสท์เทิร์น ไอ. ซี. ซี. จำกัด 90/5-6, 8 หมู่ 4 ถนนพิพิธ ตำบลบางทราย อำเภอเมือง จังหวัดชลบุรี โทรศัพท์ (038) 285-194 โทรสาร (038) 285-194	เครื่องแต่งกาย	หุ้นสามัญ	10,000	1,250	12.50	2,938,062.50



ชื่อบริษัท/ที่อยู่	ประเภทธุรกิจ	ประเภท หุ้น	จำนวนหุ้น ที่ออก จำหน่าย	จำนวน หุ้นที่ถือ	% สัดส่วน การถือหุ้น	จำนวนเงิน (บาท)
14. บริษัท มหาราชพฤษฯ จำกัด 470/7 ถนนพระองค์ดำ ตำบลในเมือง อำเภอเมืองพิษณุโลก จังหวัดพิษณุโลก โทรศัพท์ (055) 212-288-90 โทรสาร (055) 212-288	เครื่องแต่งกาย	หุ้นสามัญ	10,000	1,200	12.00	415,584.00
15. บริษัท บิลตัน (ไทยแลนด์) จำกัด 42 อาคารส่งเสริมประกันภัย ชั้น 3 ถนนสุรวงศ์ แขวงสี่พระยา เขตบางรัก กรุงเทพฯ โทรศัพท์ 0-2266-4630 โทรสาร 0-2266-4631	เครื่องแต่งกาย	หุ้นสามัญ	4,000	400	10.00	250,000.00
<b>บริษัทบริการ</b>						
1. บริษัท เอสเอสดีซี (ไทเกอร์เท็กซ์) จำกัด 111 หมู่ที่ 5 ตำบลนนทรี อำเภอekinทร์บุรี จังหวัดปราชินบุรี โทรศัพท์ (037) 281-930, 281-932 โทรสาร (037) 281-937	ฟอกย้อมผ้า และเส้นด้าย	หุ้นสามัญ	32,400,000	6,144,600	18.96	68,634,718.97
2. บริษัท เอส.ที.จี.ซี. จำกัด 930/1 ซอยประตู 1 ถนนสาธุประดิษฐ์ แขวงบางโคล่ เขตบางคอแหลม กรุงเทพฯ โทรศัพท์ 0-2289-3100, 0-2291-0851 โทรสาร 0-2291-1788	วิจัยพัฒนาธุรกิจ	หุ้นสามัญ	25,000	3,250	13.00	325,000.00
<b>บริษัทผลิต</b>						
1. บริษัท เอส. แอพพาเรล จำกัด 4/2 หมู่ 8 ถนนบางนา-ตราด กม. 18 ตำบลบางโหลง อำเภอบางพลี จังหวัดสมุทรปราการ โทรศัพท์ 0-2337-1657-8 โทรสาร 0-2337-1659	เสื้อผ้าสำเร็จรูป	หุ้นสามัญ	360,000	287,999	80.00	27,729,894.75
2. บริษัท ไทเทิลเวย์อิมเมจ จำกัด 129/1 ถนนช่องนนทรี แขวงช่องนนทรี เขตยานนาวา กรุงเทพฯ โทรศัพท์ 0-2295-4171-9 โทรสาร 0-2294-5101	เครื่องหนัง	หุ้นสามัญ	200,000	38,000	19.00	7,132,316.93



ชื่อบริษัท/ที่อยู่	ประเภทธุรกิจ	ประเภท หุ้น	จำนวนหุ้น ที่ออก จำหน่าย	จำนวน หุ้นที่ถือ	% สัดส่วน การถือหุ้น	จำนวนเงิน (บาท)
3. บริษัท ไทยมอนสเตอร์ จำกัด 129/1 ถนนชองนนทรี แขวงชองนนทรี เขตยานนาวา กรุงเทพฯ โทรศัพท์ 0-2295-4171-9 โทรสาร 0-2294-5101	เสื้อผ้าสำเร็จรูป	หุ้นสามัญ	200,000	38,000	19.00	5,548,942.47
4. บริษัท ไทยเน็กซ์ จำกัด 222 หมู่ที่ 5 ถนนสุวรรณศร ตำบลนนทรี อำเภออินทร์บุรี จังหวัดปทุมธานี โทรศัพท์ (037) 205-145-7 โทรสาร (037) 205-229	ลาเบล	หุ้นสามัญ	200,000	38,000	19.00	4,700,000.00
5. PELLETTERIA TNL-S.R.L. Via Giuseppe Garibaldi N.15 Firenze (FI) 50123 Italy	เครื่องหนัง	หุ้นสามัญ	10,000	425	4.25	18,275.00
6. บริษัท อินเทอร์เน็ตชั่นแนล เลทเธอร์แพชั่น 129/1 ถนนชองนนทรี แขวงชองนนทรี เขตยานนาวา กรุงเทพฯ โทรศัพท์ 0-2295-4171-9 โทรสาร 0-2294-5101	เครื่องหนัง	หุ้นสามัญ	500,000	90,000	18.00	8,810,100.00
7. บริษัท ไฟว์ สตาร์ พลัส จำกัด 911 หมู่ที่ 15 ถนนเทพารักษ์ ตำบลบางเสาธง กิ่งอำเภอบางเสาธง จังหวัดสมุทรปราการ โทรศัพท์ 0-2295-0911-9 โทรสาร 0-2294-5101	เสื้อผ้าสำเร็จรูป	หุ้นสามัญ	500,000	84,993	17.00	8,499,300.00
8. บริษัท เอร่าวันสิ่งทอ จำกัด 49 หมู่ที่ 3 ถนนปู่เจ้าสมิงพราย แขวงลำโรงใต้ เขตพระประแดง สมุทรปราการ โทรศัพท์ 0-2183-3898-9 โทรสาร 0-2183-3916	ผลิตเส้นด้ายและ ทอผ้าประเภทผ้ายาย	หุ้นสามัญ	4,650,938	745,124	16.02	110,768,762.91
9. บริษัท แชมป์เอช จำกัด 3885/2 แขวงบางโคล่ เขตบางคอแหลม กรุงเทพฯ โทรศัพท์ 0-2291-2533-4 โทรสาร 0-2291-2537	เสื้อผ้าสำเร็จรูป	หุ้นสามัญ	400,000	60,000	15.00	6,000,000.00
10. บริษัท ประชาอาภรณ์ จำกัด (มหาชน) 666 ถนนพระราม 3 แขวงบางโพงพาง เขตยานนาวา กรุงเทพฯ โทรศัพท์ 0-2685-6500 โทรสาร 0-2294-5159	เสื้อผ้าสำเร็จรูป	หุ้นสามัญ	96,000,000	13,484,000	14.05	52,683,587.15





ชื่อบริษัท/ที่อยู่	ประเภทธุรกิจ	ประเภท หุ้น	จำนวนหุ้น ที่ออก จำหน่าย	จำนวน หุ้นที่ถือ	% สัดส่วน การถือหุ้น	จำนวนเงิน (บาท)
11. บริษัท แกรนด์สตาร์ อินดัสตรี จำกัด 1024/94-96 ซอยจตุรมิตร ถนนสาธุประดิษฐ์ แขวงบางโพงพาง เขตยานนาวา กรุงเทพฯ โทรศัพท์ 0-2683-8291-3 โทรสาร 0-2683-8293	ผลิตผ้า	หุ้นสามัญ	200,000	25,000	12.50	4,991,700.00
12. บริษัท ไทยทาคายา จำกัด 129/1 ถนนช่องนนทรี แขวงช่องนนทรี เขตยานนาวา กรุงเทพฯ โทรศัพท์ 0-2295-4171-9 โทรสาร 0-2294-5101	ยีนส์	หุ้นสามัญ	300,000	33,000	11.00	3,300,000.00

