



ส่วนที่ 3 | ฐานะทางการเงินและผลการดำเนินงาน

13. ข้อมูลทางการเงินที่สำคัญ

13.1 ข้อมูลทางการเงินโดยสรุปของบริษัทฯ และบริษัทย่อย

(หน่วย : พันบาท)

ข้อมูลสำคัญ	2562	%	2561	%	2560	%
งบกำไรขาดทุนเบ็ดเสร็จ						
รายได้จากการขาย	1,630,289	91.59	1,778,724	90.21	1,858,678	92.91
รายได้อื่น	149,675	8.41	193,102	9.79	141,879	7.09
รวมรายได้	1,779,965	100.00	1,971,826	100.00	2,000,557	100.00
ต้นทุนขาย	1,187,941	* 72.87	1,252,735	* 70.43	1,319,944	* 71.02
ค่าใช้จ่ายในการขายและบริหาร	507,112	28.49	509,081	25.82	527,781	26.38
รวมค่าใช้จ่าย	1,695,422	95.25	1,761,227	89.32	1,847,037	92.33
EBITDA	138,219	7.77	254,120	12.89	198,771	9.94
ค่าเสื่อมราคาและค่าตัดจำหน่าย	53,307	2.99	44,110	2.24	45,939	2.30
กำไรก่อนต้นทุนทางการเงินและภาษีเงินได้	84,609	4.75	210,861	10.69	153,648	7.68
กำไรสุทธิสำหรับปี-ของบริษัทใหญ่	89,610	5.03	195,525	9.92	152,115	7.60
งบกระแสเงินสด						
เงินสดสุทธิจากกิจกรรมดำเนินงาน	131	0.01	92,724	4.70	123,575	6.18
เงินสดสุทธิจากกิจกรรมลงทุน	50,283	2.82	14,702	0.75	(40,577)	(2.03)
เงินสดสุทธิจากกิจกรรมจัดหาเงิน	(51,066)	(2.87)	(125,179)	(6.35)	(103,085)	(5.15)
เงินสดเพิ่มขึ้น (ลดลง) สุทธิ	(652)	(0.04)	(17,753)	(0.90)	(20,087)	(1.00)
งบแสดงฐานะการเงิน						
เงินสดและรายการเทียบเท่าเงินสด	29,831	0.69	30,482	0.70	48,236	1.10
เงินลงทุนชั่วคราว	545,880	12.66	664,356	15.35	657,452	15.03
ลูกหนี้การค้าและลูกหนี้อื่น	246,743	5.72	255,829	5.91	289,110	6.61
สินค้าคงเหลือสุทธิ	354,765	8.23	342,489	7.91	345,728	7.91
รวมสินทรัพย์หมุนเวียน	1,246,108	28.90	1,355,424	31.32	1,402,582	32.07
เงินลงทุนระยะยาว	2,492,246	57.80	2,363,446	54.61	2,427,407	55.51
ที่ดิน อาคาร และอุปกรณ์-สุทธิ	444,709	10.31	483,173	11.16	409,767	9.37
รวมสินทรัพย์	4,311,621	100.00	4,327,879	100.00	4,373,130	100.00
เจ้าหนี้การค้าและเจ้าหนี้อื่น	164,726	3.82	185,141	4.28	212,401	4.86
รวมหนี้สินหมุนเวียน	174,748	4.05	202,346	4.68	226,113	5.17
ประมาณการหนี้สินผลประโยชน์ของพนักงาน	170,380	3.95	171,402	3.96	176,679	4.04
หนี้สินภาษีเงินได้รอการตัดบัญชี	188,313	4.37	194,442	4.49	210,161	4.81
รวมหนี้สินไม่หมุนเวียน	361,249	8.38	367,407	8.49	388,044	8.87
รวมหนี้สิน	535,996	12.43	569,752	13.16	614,157	14.04
ทุนจดทะเบียน	120,000	2.78	120,000	2.77	120,000	2.74
ทุนที่ออกและชำระเต็มมูลค่า	120,000	2.78	120,000	2.77	120,000	2.74
ส่วนเกินทุนหุ้นสามัญ	181,125	4.20	181,125	4.19	181,125	4.14
องค์ประกอบอื่นของส่วนของผู้ถือหุ้น	749,693	17.39	782,193	18.07	851,773	19.48
กำไรสะสมที่จัดสรรแล้ว	236,300	5.48	226,200	5.23	218,400	4.99
กำไรสะสมที่ยังไม่ได้จัดสรร	2,488,359	57.71	2,447,161	56.54	2,385,434	54.55
ส่วนของบริษัทใหญ่	3,775,477	87.57	3,756,678	86.80	3,756,732	85.90
ส่วนได้เสียที่ไม่มีอำนาจควบคุม	148	0.00	1,448	0.03	2,241	0.05

หมายเหตุ * % ต้นทุนขายต่อรายได้จากการขาย

EBITDA คือ กำไรก่อนหักดอกเบี้ยจ่าย ภาษีเงินได้ ค่าเสื่อมราคา และค่าใช้จ่ายตัดจ่าย



13.2 อัตราส่วนทางการเงินของบริษัทฯ และบริษัทย่อย

อัตราส่วนทางการเงิน บริษัท ธนูลักษณ์ จำกัด (มหาชน) และบริษัทย่อย

รายการ		2562	2561	2560
อัตราส่วนสภาพคล่อง				
อัตราส่วนสภาพคล่อง	(เท่า)	7.13	6.70	6.20
อัตราส่วนสภาพคล่องหมุนเร็ว	(เท่า)	4.71	4.70	4.40
อัตราส่วนสภาพคล่องกระแสเงินสด	(เท่า)	0.01	0.44	0.54
อัตราส่วนหมุนเวียนลูกหนี้การค้า	(เท่า)	6.57	6.48	6.04
ระยะเวลาเก็บหนี้เฉลี่ย	(วัน)	55	56	60
อัตราส่วนหมุนเวียนสินค้าคงเหลือ	(เท่า)	6.35	7.09	8.19
ระยะเวลาขายสินค้าเฉลี่ย	(วัน)	57	51	44
อัตราส่วนหมุนเวียนเจ้าหนี้	(เท่า)	10.95	9.94	9.47
ระยะเวลาชำระหนี้	(วัน)	33	36	38
Cash Cycle	(วัน)	79	70	66
อัตราส่วนแสดงความสามารถในการหาทำไร				
อัตรากำไรขั้นต้น	(%)	27.13	29.57	28.98
อัตรากำไรสุทธิ	(%)	5.03	9.92	7.60
อัตราผลตอบแทนผู้ถือหุ้น	(%)	2.38	5.20	4.19
อัตราส่วนแสดงประสิทธิภาพในการดำเนินงาน				
อัตราผลตอบแทนจากสินทรัพย์	(%)	2.07	4.49	3.58
อัตราผลตอบแทนจากสินทรัพย์ถาวร	(%)	26.37	45.48	40.14
อัตราภาระหนี้ของสินทรัพย์	(เท่า)	0.41	0.46	0.47
อัตราส่วนวิเคราะห์นโยบายทางการเงิน				
อัตราส่วนหนี้สินต่อส่วนของผู้ถือหุ้น	(เท่า)	0.14	0.15	0.16
อัตราส่วนความสามารถชำระดอกเบี้ย	(เท่า)	113.72	386.92	1,003.43
อัตราส่วนความสามารถชำระภาระผูกพัน (cash)	(เท่า)	0.00	0.20	0.33
อัตราการจ่ายเงินปันผล	(%)	* 73.65	46.03	55.22

หมายเหตุ * ที่ประชุมคณะกรรมการบริษัท มีมติให้จ่ายเงินปันผลในอัตราหุ้นละ 0.75 บาท และนำเสนอต่อที่ประชุมผู้ถือหุ้น ซึ่งกำหนดให้มีขึ้นในวันที่ 23 เมษายน 2563



จุดเด่นในรอบปีของบริษัทฯ และบริษัทย่อย

(หน่วย : ล้านบาท)

ข้อมูลสำคัญ	SELECTED DATA	2019	2018	2017
ฐานะการเงินและผลการดำเนินงาน (หน่วย: ล้านบาท)	FINANCIAL POSITION AND OPERATING RESULTS (Million Baht)			
สินทรัพย์รวม	Total Assets	4,312	4,328	4,373
หนี้สินรวม	Total Liabilities	536	570	614
ส่วนของผู้ถือหุ้นของบริษัทใหญ่	Equity Attributable to Parent Company	3,775	3,757	3,757
รายได้จากการขาย	Sales	1,630	1,779	1,859
รายได้รวม	Total Revenues	1,780	1,972	2,001
กำไรขั้นต้น	Gross Profit	442	526	539
กำไรส่วนที่เป็นของบริษัทใหญ่	Profit Attributable to Owners of The Parent Company	90	196	152
ข้อมูลต่อหุ้น (บาท)	Per Share Data (Baht)			
มูลค่าที่ตราไว้	Par Value	1.00	1.00	1.00
มูลค่าหุ้นตามบัญชี	Book Value	31.46	31.31	31.31
กำไรสุทธิ	Net Earnings	0.75	1.63	1.27
ราคาตลาด	Market Price	19.00	18.80	22.00
เงินปันผล	Dividend	0.55	0.75	0.70
อัตราส่วนทางการเงิน	Financial Ratios			
ความสามารถในการทำกำไร (%)	Profitability Ratios (%)			
อัตรากำไรสุทธิ	Percentage of Net Profit	5.03	9.92	7.60
อัตราผลตอบแทนผู้ถือหุ้น	Return on Equity	2.38	5.20	4.19
ความเจริญเติบโตของกิจการ (%)	Growth Rates (%)			
อัตราการเพิ่ม (ลด) ของยอดขายสุทธิ	Percentage Increase (Decrease) of Sales	(8.35)	(4.30)	(7.47)
อัตราการเพิ่ม (ลด) ของกำไรสุทธิ	Percentage Increase (Decrease) of Net Profit	(54.17)	28.54	(25.91)
อัตราการเพิ่ม (ลด) ของสินทรัพย์รวม	Percentage Increase (Decrease) of Total Assets	(0.38)	(1.03)	6.17
อัตราการเพิ่ม (ลด) ของส่วนของผู้ถือหุ้นของบริษัทใหญ่	Percentage Increase (Decrease) of Equity- Attributable to The Parent Company	0.50	0.00	7.18
สภาพคล่อง (เท่า)	Liquidity Ratios (Times)			
อัตราส่วนสภาพคล่อง	Current Ratio	7.13	6.70	6.20
อัตราส่วนสภาพคล่องหมุนเร็ว	Quick Ratio	4.71	4.70	4.40
อัตราส่วนสภาพคล่องกระแสเงินสด	Liquidity of Cash Flow from Operation	0.01	0.44	0.54
ประสิทธิภาพในการดำเนินงาน (%)	Efficiency Ratios (%)			
อัตราผลตอบแทนจากสินทรัพย์	Return on Total Assets	2.07	4.49	3.58
อัตราผลตอบแทนจากสินทรัพย์ถาวร	Return on Fix Assets	26.37	45.48	40.14
วิเคราะห์นโยบายทางการเงิน (เท่า)	Financial Policy Ratios (Times)			
อัตราส่วนหนี้สินต่อส่วนของผู้ถือหุ้น	Debt-Equity Ratio	0.14	0.15	0.16
อัตราส่วนความสามารถชำระดอกเบี้ย	Time Interest Earned	113.72	386.92	1,003.43
อัตราส่วนความสามารถชำระภาระผูกพัน	Leverage Ratio	0.00	0.20	0.33
อัตราการจ่ายเงินปันผล (%)	Payout Ratio (%)	73.65	46.03	55.22

** ที่ประชุมคณะกรรมการบริษัท ครั้งที่ 1 / 2563 มีมติให้นำเสนอต่อที่ประชุมสามัญผู้ถือหุ้น ซึ่งกำหนดให้มีขึ้นในวันที่ 23 เมษายน 2563

เพื่ออนุมัติการจ่ายเงินปันผลหุ้นละ 0.55 บาท



14. คำวิเคราะห์และคำอธิบายของฝ่ายจัดการ

14.1 คำวิเคราะห์และคำอธิบายของฝ่ายจัดการ

1. ผลการดำเนินงานของบริษัท และบริษัทย่อย (รวมกันเรียกว่า “กลุ่มบริษัท”)

1.1 การวิเคราะห์ผลการดำเนินงาน

ในปี 2562 กลุ่มบริษัทมีรายได้รวม 1,779.96 ล้านบาท ลดลงจากปี 2561 ร้อยละ 9.73 โดยยอดขายรวมลดลงร้อยละ 8.34 ยอดขายในประเทศ ลดลงร้อยละ 5.72 เนื่องจากการภาวการณ์สินค้าครัวเรือนอยู่ในระดับสูง ส่วนยอดขายส่งออก ลดลงร้อยละ 13.86 เป็นผลมาจากการแข็งค่าของเงินบาทเมื่อเทียบกับสกุลเงินอื่น อีกทั้งภาวะเศรษฐกิจคู่ค้าที่ชะลอตัว มีกำไรสุทธิ 89.61 ล้านบาท ลดลงจากปี 2561 ร้อยละ 54.17 เป็นผลมาจาก รายได้รวมลดลงจากปีก่อน อีกทั้งใน ปี 2561 มีรายการกำไรจากการจำหน่ายเงินลงทุน 59.58 ล้านบาท

1.2 ผลการดำเนินงานที่ผ่านมา

รายได้รวม

กลุ่มบริษัทมีรายได้รวม ปี 2562 จำนวน 1,779.96 ล้านบาท ลดลงจากปี 2561 จำนวน 191.87 ล้านบาท หรือคิดเป็นลดลงร้อยละ 9.73 มาจากรายได้จากการขายลดลง 148.43 ล้านบาท และรายได้อื่นลดลง 43.44 ล้านบาท

งบการเงินรวม	หน่วย : ล้านบาท								
	2562		2561		2560		ผลต่าง เพิ่ม(ลด)		
	จำนวนเงิน	%	จำนวนเงิน	%	จำนวนเงิน	%	2562 / 2561	%	2561 / 2560
การขาย	1,630.29	91.59	1,778.72	90.21	1,858.68	92.91	(148.43)	(8.34)	(79.96)
รายได้อื่น	149.67	8.41	193.11	9.79	141.88	7.09	(43.44)	(22.49)	51.23
รายได้รวม	1,779.96	100.00	1,971.83	100.00	2,000.56	100.00	(191.87)	(9.73)	(28.73)

รายได้จากการขาย

กลุ่มบริษัทมีรายได้จากการขาย ปี 2562 จำนวน 1,630.29 ล้านบาท ลดลงจากปี 2561 จำนวน 148.43 ล้านบาท หรือคิดเป็นลดลงร้อยละ 8.34 มีรายละเอียด ดังนี้

งบการเงินรวม	หน่วย : ล้านบาท								
	2562		2561		2560		ผลต่าง เพิ่ม (ลด)		
	จำนวนเงิน	%	จำนวนเงิน	%	จำนวนเงิน	%	2562 / 2561	%	2561 / 2560
ในประเทศ	1,136.59	69.72	1,205.57	67.78	1,295.71	69.71	(68.98)	(5.72)	(90.14)
ต่างประเทศ	493.70	30.28	573.15	32.22	562.97	30.29	(79.45)	(13.86)	10.18
ยอดจำหน่ายรวม	1,630.29	100.00	1,778.72	100.00	1,858.68	100.00	(148.43)	(8.34)	(79.96)



การขายในประเทศ

ปี 2562 ยอดจำหน่าย 1,136.59 ล้านบาท ลดลงจากปี 2561 จำนวน 68.98 ล้านบาท หรือคิดเป็นลดลงร้อยละ 5.72 ในปี 2562 เศรษฐกิจไทยโดยรวมมีการชะลอตัว เนื่องจากผลกระทบจากเศรษฐกิจโลก ภาระหนี้สินภาคครัวเรือนยังอยู่ในระดับสูง พฤติกรรมผู้บริโภคเปลี่ยนแปลง และมีความระมัดระวังการใช้จ่ายมากขึ้น ด้านการตลาดมีการแข่งขันด้านราคาค่อนข้างรุนแรง รวมถึงช่องทางการขายออนไลน์มีอัตราการขยายตัวอย่างมาก กลุ่มบริษัทมีความพยายามในการปรับตัว โดยขยายช่องทางการจำหน่ายให้มีความหลากหลายครอบคลุมลูกค้าทั้งกลุ่มออนไลน์และออฟไลน์มากขึ้น มีการพัฒนาระบบฐานข้อมูลลูกค้า เพื่อศึกษา และวิเคราะห์พฤติกรรมการบริโภคของลูกค้า และนำข้อมูลมาออกแบบพัฒนาสินค้าและบริการที่ตอบสนองความต้องการของลูกค้า และวางแผนการบริหารสินค้าหน้าร้านให้มีความเหมาะสม

การขายต่างประเทศ

ปี 2562 ยอดจำหน่าย จำนวน 493.70 ล้านบาท ลดลงจากปี 2561 จำนวน 79.45 ล้านบาท หรือคิดเป็นลดลงร้อยละ 13.86 เกิดจากกลุ่มบริษัทจะได้รับผลกระทบอย่างมากจากการแข็งค่าของเงินบาท เมื่อเปรียบเทียบกับสกุลเงินหลัก ประกอบกับภาวะเศรษฐกิจของประเทศคู่ค้าที่มีการชะลอตัว จึงส่งผลให้ยอดขายส่งออกมีอัตราการเติบโตติดลบ ทั้งนี้ กลุ่มบริษัทยังมองหาโอกาสในการขยายกลุ่มลูกค้าใหม่ โดยมุ่งเน้นเรื่องคุณภาพและบริการที่เหนือความคาดหมาย อีกทั้งปรับปรุงประสิทธิภาพในการผลิตเพื่อเพิ่มขีดความสามารถในการแข่งขัน สำหรับอัตราแลกเปลี่ยนกลุ่มบริษัทใช้เครื่องมือทางการเงินมาช่วยในการป้องกันความเสี่ยง

รายได้อื่น

กลุ่มบริษัทมีรายได้อื่น ปี 2562 จำนวน 149.67 ล้านบาท ลดลงจากปี 2561 จำนวน 43.44 ล้านบาท หรือคิดเป็นลดลงร้อยละ 22.49 เนื่องจากในปี 2561 บริษัทฯ มีกำไรจากการจำหน่ายหลักทรัพย์เพื่อขาย จำนวน 59.58 ล้านบาท แต่ ปี 2562 มีเงินปันผลรับ เพิ่มขึ้น 13.78 ล้านบาท

ต้นทุนขาย และค่าใช้จ่ายในการขายและบริหาร

งบการเงินรวม	หน่วย : ล้านบาท								
	2562		2561		2560		ผลต่าง เพิ่ม(ลด)		
	จำนวนเงิน	%	จำนวนเงิน	%	จำนวนเงิน	%	2562 / 2561	%	2561 / 2560
รายได้จากการขาย	1,630.29	100.00	1,778.72	100.00	1,858.68	100.00	(148.43)	(8.34)	(79.96)
ต้นทุนขาย	1,187.94	72.87	1,252.73	70.43	1,319.95	71.02	(64.79)	(5.17)	(67.22)
กำไรขั้นต้น	442.35	27.13	525.99	29.57	538.73	28.98	(83.64)	(15.90)	(12.74)

ต้นทุนขาย

กลุ่มบริษัทมีต้นทุนขายต่อรายได้จากการขายปี 2562 ร้อยละ 72.87 ปี 2561 ร้อยละ 70.43 เพิ่มขึ้น เนื่องจากปริมาณการขายที่ลดลงจากปีก่อน อีกทั้งการขายต่างประเทศได้รับผลกระทบจากอัตราแลกเปลี่ยนที่ค่าเงินบาทแข็งค่าขึ้น



หน่วย : ล้านบาท

งบการเงินรวม	2562		2561		2560		ผลต่าง เพิ่ม(ลด)			
	จำนวนเงิน	%	จำนวนเงิน	%	จำนวนเงิน	%	2562 / 2561	%	2561 / 2560	%
ค่าใช้จ่ายในการขาย	144.03	8.83	145.91	8.20	143.00	7.69	(1.88)	(1.29)	2.91	2.03
ค่าใช้จ่ายในการบริหาร	360.49	22.11	360.72	20.28	382.79	20.59	(0.23)	(0.06)	(22.07)	(5.77)
ค่าใช้จ่ายภาษีเงินได้	(3.77)	(0.23)	15.87	0.89	3.25	0.17	(19.64)	(123.76)	12.62	388.31

* % เปรียบเทียบกับยอดขาย

ค่าใช้จ่ายในการขายและบริหาร

ในปี 2562 กลุ่มบริษัท มีค่าใช้จ่ายในการขาย 144.03 ล้านบาท ลดลงจากปี 2561 จำนวน 1.88 ล้านบาท หรือคิดเป็นลดลงร้อยละ 1.29 เนื่องจากค่าลิขสิทธิ์จ่ายลดลง

ค่าใช้จ่ายในการบริหาร จำนวน 360.49 ล้านบาท ลดลงจาก ปี 2561 เล็กน้อย

ค่าใช้จ่ายภาษีเงินได้

กลุ่มบริษัทมีค่าใช้จ่ายภาษีเงินได้ ปี 2562 จำนวน (3.77) ล้านบาท ลดลง จากปี 2561 จำนวน 19.64 ล้านบาท หรือคิดเป็นลดลงร้อยละ 123.74 เนื่องจาก กลุ่มบริษัทไม่มีค่าใช้จ่ายภาษีเงินได้นิติบุคคล ที่จะต้องจ่ายชำระ อีกทั้งประมาณการภาษีเงินได้รอการตัดบัญชี ลดลงจากปีก่อน ทำให้ค่าใช้จ่ายภาษีเงินได้ที่แสดงในงบกำไรขาดทุนเป็นจำนวน (3.77) ล้านบาท ดังรายละเอียดด้านล่าง

หน่วย : ล้านบาท

งบการเงินรวม	2562	2561	2560	ผลต่าง เพิ่ม(ลด)			
	จำนวนเงิน	จำนวนเงิน	จำนวนเงิน	2562 / 2561	%	2561 / 2560	%
ค่าใช้จ่ายภาษีเงินได้นิติบุคคลสำหรับปี	0.00	11.66	5.50	(11.66)	(100.00)	6.16	112.00
กระทบยอดด้วยภาษีเงินได้รอการตัดบัญชี							
- ประมาณการหนี้สินผลประโยชน์ของพนักงาน	(2.10)	1.68	(2.67)	(3.78)	(224.88)	4.35	162.92
- สินค้าฝากขาย (เพิ่มขึ้น) ลดลง	(1.89)	0.95	(0.56)	(2.84)	(298.95)	1.51	269.64
- ค่าเสื่อมราคาสินทรัพย์ถาวร	0.59	1.58	0.98	(0.99)	(62.66)	0.60	61.22
- ค่าเผื่อการลดมูลค่าสินค้าคงเหลือ	(0.37)			(0.37)	(100.00)	0.00	0.00
รวมภาษีเงินได้รอการตัดบัญชี	(3.77)	4.21	(2.25)	(7.98)	(189.50)	6.46	287.11
ค่าใช้จ่ายภาษีเงินได้ที่แสดงในงบกำไรขาดทุน	(3.77)	15.87	3.25	(19.64)	(123.74)	12.62	388.31



กำไร

หน่วย : ล้านบาท

งบการเงินรวม	2562		2561		2560		ผลต่าง เพิ่ม(ลด)			
	จำนวนเงิน	%	จำนวนเงิน	%	จำนวนเงิน	%	2562 / 2561	%	2561 / 2560	%
รายได้จากการขาย	1,630.29	91.59	1,778.72	90.21	1,858.68	92.91	(148.43)	(8.34)	(79.96)	(4.30)
รายได้อื่น	149.67	8.41	193.11	9.79	141.88	7.09	(43.44)	(22.49)	51.23	36.11
รายได้รวม	1,779.96	100.00	1,971.83	100.00	2,000.56	100.00	(191.87)	(9.73)	(28.73)	(1.44)
ต้นทุนขาย	1,187.94	* 72.87	1,252.73	* 70.43	1,319.95	* 71.02	(64.79)	(5.17)	(67.22)	(5.09)
กำไรขั้นต้น	442.35	* 27.13	525.99	* 29.57	538.73	* 28.98	(83.64)	(15.90)	(12.74)	(2.36)
ค่าใช้จ่ายขายและบริหาร	507.11	28.49	509.09	25.82	527.78	26.38	(1.98)	(0.39)	(18.69)	(3.54)
ขาดทุนจากการค้ำยค่าเงินลงทุนสุทธิ	0.30	0.02	(0.85)	(0.04)	(0.82)	(0.04)	1.15	135.29	(0.03)	(3.66)
ต้นทุนทางการเงิน	0.07	0.00	0.26	0.01	0.13	0.01	(0.19)	(73.08)	0.13	100.00
ค่าใช้จ่ายภาษีเงินได้	(3.77)	(0.21)	15.87	0.80	3.25	0.16	(19.64)	(123.76)	12.62	388.31
กำไรสุทธิสำหรับปี	88.31	4.96	194.73	9.88	150.27	7.51	(106.42)	(54.65)	44.46	29.59
กำไรส่วนที่เป็นของผู้ถือหุ้นของบริษัท	89.61	5.03	195.52	9.92	152.11	7.60	(105.91)	(54.17)	43.41	28.54
ส่วนที่เป็นของส่วนได้เสียที่ไม่มีอำนาจควบคุม	(1.30)	(0.07)	(0.79)	(0.04)	(1.84)	(0.09)	(0.51)	(64.56)	1.05	57.07
อัตราผลตอบแทนผู้ถือหุ้น ROE	2.38%		5.20%		4.19%		(2.82%)		1.01%	
อัตราผลตอบแทนจากสินทรัพย์ ROA	2.07%		4.49%		3.58%		(2.42%)		0.91%	

* % เปรียบเทียบกับรายได้จากการขาย

กำไรขั้นต้น

กลุ่มบริษัทมีกำไรขั้นต้นปี 2562 จำนวน 442.35 ล้านบาท ลดลงจากปี 2561 จำนวน 83.64 ล้านบาท หรือคิดเป็นลดลงร้อยละ 15.90 เนื่องจากกลุ่มบริษัทมีรายได้จากการขายลดลง

กำไรส่วนที่เป็นของผู้ถือหุ้นของบริษัท

กลุ่มบริษัทมีกำไรส่วนที่เป็นของผู้ถือหุ้นของบริษัท ปี 2562 จำนวน 89.61 ล้านบาท ลดลงจำนวน 105.91 ล้านบาท หรือคิดเป็นลดลงร้อยละ 54.17 เนื่องจากกลุ่มบริษัทมีกำไรจากการดำเนินงานและรายได้อื่นลดลงตามเหตุผลที่กล่าวมาแล้ว โดยมีอัตรากำไรสุทธิร้อยละ 5.03 ปีก่อน ร้อยละ 9.92 อัตราผลตอบแทนจากสินทรัพย์ร้อยละ 2.07 (ปีก่อน ร้อยละ 4.49)

อัตราผลตอบแทนต่อผู้ถือหุ้น

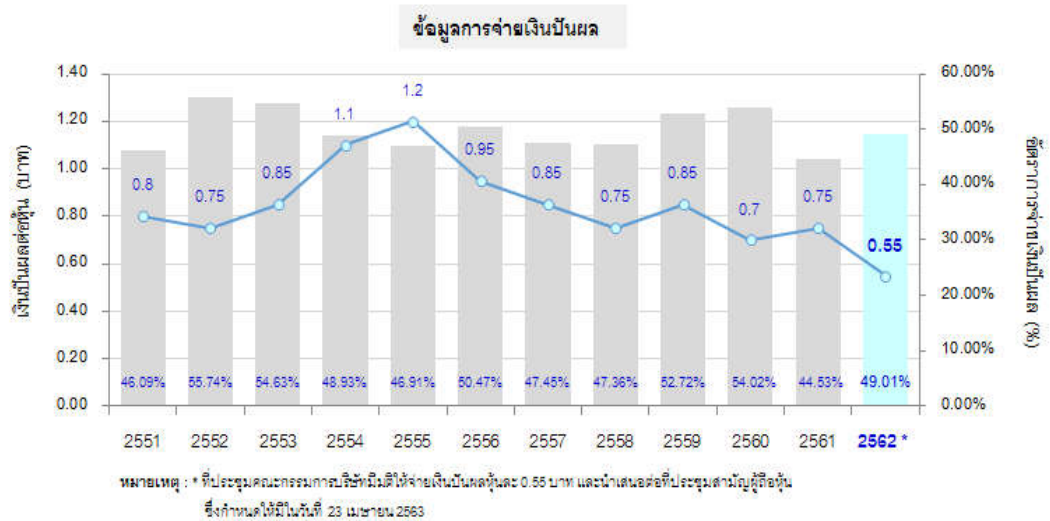
อัตราผลตอบแทนผู้ถือหุ้น ปี 2562 อยู่ที่ร้อยละ 2.38 ปี 2561 อยู่ที่ร้อยละ 5.20 เนื่องจากกำไรสุทธิลดลง

ตามที่บริษัทฯ มีนโยบายจ่ายเงินปันผลให้กับผู้ถือหุ้นอย่างสม่ำเสมอ ในอัตราหุ้นละ 0.20 บาท ซึ่งเท่ากับร้อยละ 20 ของมูลค่าที่ตราไว้ แต่ทั้งนี้ขึ้นอยู่กับผลการดำเนินงานของบริษัท และภาวะเศรษฐกิจเป็นหลัก โดยพิจารณาการจ่ายเงินปันผลจากกำไรสุทธิและกำไรสะสมของงบการเงินเฉพาะกิจการนั้น



กำไรสุทธิ ปี 2562 ตามงบการเงินเฉพาะกิจการมีจำนวน 134.66 ล้านบาท กำไรต่อหุ้น 1.12 บาท ที่ประชุมคณะกรรมการบริษัทครั้งที่ 1/2563 เมื่อวันที่ 26 กุมภาพันธ์ 2563 เห็นสมควรเสนอต่อที่ประชุมสามัญผู้ถือหุ้นซึ่งจะจัดให้มีขึ้นในวันที่ 23 เมษายน 2563 เพื่ออนุมัติจ่ายเงินปันผลในอัตราหุ้นละ 0.55 บาท เป็นเงินทั้งสิ้น 66.00 ล้านบาท โดยอัตราการจ่ายเงินปันผลต่อกำไรสุทธิเท่ากับร้อยละ 49.01 โดยกำหนดจ่ายในวันที่ 22 พฤษภาคม 2563

งบการเงินเฉพาะกิจการ	หน่วย	2562	2561	2560	ผลต่าง เพิ่ม(ลด)			
		จำนวนเงิน	จำนวนเงิน	จำนวนเงิน	2562 / 2561	%	2561 / 2560	%
กำไรสุทธิสำหรับปี	ล้านบาท	134.66	202.12	155.50	(67.46)	(33.38)	46.62	29.98
จำนวนหุ้น	ล้านหุ้น	120.00	120.00	120.00				
กำไรต่อหุ้น	บาท / หุ้น	1.12	1.68	1.30	(0.56)	(33.38)	0.38	29.98
เงินปันผลต่อหุ้น	บาท / หุ้น	0.55	0.75	0.70	(0.20)	(26.67)	0.05	7.14
เงินปันผลที่จัดสรรจ่ายทั้งสิ้น	ล้านบาท	66.00	90.00	84.00	(24.00)	(26.67)	6.00	7.14
อัตราการจ่ายเงินปันผล (Payout Ratio)	%	49.01%	44.53%	54.02%	4.48%		(9.49%)	





2. ฐานะการเงิน

2.1 สินทรัพย์

ส่วนประกอบของสินทรัพย์

ตารางงบแสดงฐานะการเงินรวม ณ 31 ธันวาคม						หน่วย : ล้านบาท			
งบการเงินรวม	2562		2561		2560		ผลต่าง เพิ่ม(ลด)		
	จำนวนเงิน	%	จำนวนเงิน	%	จำนวนเงิน	%	2562 / 2561	%	2561 / 2560
เงินสดและรายการเทียบเท่าเงินสด	29.83	0.69	30.48	0.70	48.23	1.10	(0.65)	(2.13)	(17.75)
เงินลงทุนชั่วคราว	545.88	12.66	664.36	15.35	657.45	15.03	(118.48)	(17.83)	6.91
ลูกหนี้การค้าและลูกหนี้อื่น	246.74	5.72	255.83	5.91	289.11	6.61	(9.09)	(3.55)	(33.28)
สินค้าคงเหลือสุทธิ	354.76	8.23	342.49	7.91	345.73	7.91	12.27	3.58	(3.24)
สินทรัพย์หมุนเวียนอื่น	68.90	1.60	62.26	1.44	62.06	1.42	6.64	10.66	0.20
รวมสินทรัพย์หมุนเวียน	1,246.11	28.90	1,355.42	31.32	1,402.58	32.07	(109.31)	(8.06)	(47.16)
เงินลงทุนระยะยาว	2,492.24	57.80	2,363.45	54.61	2,427.41	55.51	128.79	5.45	(63.96)
ที่ดิน อาคาร และอุปกรณ์สุทธิ	444.71	10.31	483.17	11.16	409.77	9.37	(38.46)	(7.96)	73.40
สินทรัพย์ไม่หมุนเวียนอื่น	128.56	2.98	125.84	2.91	133.37	3.05	2.72	2.16	(7.53)
รวมสินทรัพย์ไม่หมุนเวียน	3,065.51	71.10	2,972.46	68.68	2,970.55	67.93	93.05	3.13	1.91
รวมสินทรัพย์	4,311.62	100.00	4,327.88	100.00	4,373.13	100.00	(16.26)	(0.38)	(45.25)

สินทรัพย์หมุนเวียน

ณ 31 ธันวาคม 2562 กลุ่มบริษัทมีสินทรัพย์หมุนเวียน 1,246.11 ล้านบาท ลดลงจากปี 2561 109.31 ล้านบาท สาเหตุหลักมาจาก

- เงินลงทุนชั่วคราว จำนวน 545.88 ล้านบาท ลดลง 118.48 ล้านบาท จากการนำเงินไปลงทุนในเงินลงทุนระยะยาวเพิ่มขึ้น
- ลูกหนี้การค้าและลูกหนี้อื่น จำนวน 246.74 ล้านบาท ลดลง 9.09 ล้านบาท เป็นผลจากการขายที่ลดลง

สินทรัพย์ไม่หมุนเวียน

ณ 31 ธันวาคม 2562 กลุ่มบริษัทมีสินทรัพย์ไม่หมุนเวียน 3,065.51 ล้านบาท เพิ่มขึ้นจากปี 2561 93.05 ล้านบาท สาเหตุหลักมาจาก

- เงินลงทุนระยะยาว จำนวน 2,492.24 ล้านบาท เพิ่มขึ้น 128.79 ล้านบาท จากการลงทุนในตราสารหนี้ระยะยาวเพิ่มขึ้นเพื่อบริหารสภาพคล่องให้ได้ผลตอบแทนที่ดี
- ที่ดิน อาคาร และอุปกรณ์ สุทธิ จำนวน 444.71 ล้านบาท ลดลง 38.46 ล้านบาท จากการจัดประเภทอสังหาริมทรัพย์เพื่อการลงทุนใหม่ให้สอดคล้องกับวัตถุประสงค์การลงทุน และค่าเสื่อมราคา



2.2) คุณภาพของสินทรัพย์

ลูกหนี้การค้า

ปี 2562 ลูกหนี้การค้าก่อนหักค่าเผื่อหนี้สงสัยจะสูญ และค่าเผื่อการรับคืนสินค้า จำนวน 243.90 ล้านบาท ลดลงจากปีก่อน 8.79 ล้านบาท ประกอบด้วยลูกหนี้การค้าบริษัทที่เกี่ยวข้องกัน จำนวน 134.14 ล้านบาท คิดเป็นร้อยละ 55.00 ลูกหนี้การค้าอื่นจำนวน 109.76 ล้านบาท คิดเป็นร้อยละ 45.00 ปี 2561 ลูกหนี้การค้าบริษัทที่เกี่ยวข้องกัน จำนวน 148.74 ล้านบาท คิดเป็นร้อยละ 58.86 ลูกหนี้การค้าอื่น จำนวน 103.95 ล้านบาท คิดเป็นร้อยละ 41.14

รายละเอียดอายุลูกหนี้การค้า

(หน่วย : ล้านบาท)

	จำนวนรวม	ไม่ถึงกำหนดชำระ		เกินกำหนดชำระ					
				ไม่เกิน 3 เดือน		3 เดือน ถึง 6 เดือน		มากกว่า 6 เดือน	
		จำนวน	ร้อยละ	จำนวน	ร้อยละ	จำนวน	ร้อยละ	จำนวน	ร้อยละ
ลูกหนี้การค้าบริษัทที่เกี่ยวข้องกัน									
2562	134.14	129.85	96.80	4.29	3.20	-	-	-	-
2561	148.74	141.15	94.90	7.59	5.10	-	-	-	-
2560	202.03	185.53	91.83	9.59	4.75	1.61	0.80	5.30	2.62
ลูกหนี้การค้าอื่น									
2562	109.76	79.05	72.02	22.51	20.51	7.93	7.22	0.27	0.25
2561	103.95	73.39	70.60	28.91	27.81	1.35	1.30	0.30	0.29
2560	94.55	63.16	66.80	29.79	31.51	1.19	1.26	0.41	0.43

กลุ่มบริษัทอาจมีความเสี่ยงจากการไม่สามารถจัดเก็บหนี้ได้เท่ากับจำนวนที่ได้ตั้งหนี้ จึงพิจารณาตั้งค่าเผื่อหนี้สงสัยจะสูญไว้แล้ว จำนวน 0.90 ล้านบาท (ปีก่อน 0.94 ล้านบาท)

สินค้าคงเหลือ

กลุ่มบริษัทแสดงมูลค่าคงเหลือในงบการเงินด้วยราคาทุนหรือมูลค่าสุทธิที่จะได้รับที่ต่ำกว่า สินค้าที่เสื่อมสภาพหรือล้าสมัย กลุ่มบริษัทได้พิจารณาลดมูลค่าของสินค้าตามมาตรฐานการบัญชี และมีการบริหารจัดการสินค้าอย่างสม่ำเสมอ ทำให้สินค้าคงเหลือมีปริมาณเหมาะสม และอยู่ในความต้องการของตลาด

เงินลงทุนระยะยาว (ดูหมายเหตุประกอบงบการเงินข้อ 11 - 15 เพิ่มเติม) ประกอบด้วย

หลักทรัพย์เพื่อขาย เป็นการลงทุนในหลักทรัพย์จดทะเบียน แสดงในงบการเงินด้วยราคายุติธรรมซึ่งมีมูลค่าสูงกว่าราคาทุน 895.67 ล้านบาท อัตราผลตอบแทนในรูปเงินปันผลต่อเงินลงทุนเท่ากับร้อยละ 7.29 ปีก่อนร้อยละ 7.35 (อัตราผลตอบแทนในรูปเงินปันผลต่อเงินลงทุนในราคายุติธรรมเท่ากับร้อยละ 2.54 ปีก่อนร้อยละ 2.50)



เงินลงทุนทั่วไป เป็นการลงทุนในตราสารทุนที่ไม่ได้จดทะเบียนในตลาดหลักทรัพย์ แสดงในราคาทุนสุทธิจากค่าเผื่อการด้อยค่า อัตราผลตอบแทนในรูปเงินปันผลต่อเงินลงทุนเท่ากับร้อยละ 8.95 (ปีก่อนร้อยละ 6.19)

เงินลงทุนในตราสารหนี้ที่จะถือจนครบกำหนด แสดงมูลค่าตามวิธีราคาทุนตัดจำหน่าย เป็นหุ้นกู้ที่มีเครดิตเรตติ้ง A ขึ้นไป

กลุ่มบริษัทได้รับผลตอบแทนจากเงินลงทุนระยะยาวในปีที่ผ่านมาสูงกว่าค่าเฉลี่ยอัตราดอกเบี้ยเงินฝากประจำของธนาคารพาณิชย์ขนาดใหญ่ 5 แห่ง นอกจากนี้ กลุ่มบริษัทได้รับประโยชน์จาก Supply chain ที่กลุ่มบริษัทลงทุน ทำให้มีความมั่นคงด้านวัตถุดิบ ซึ่งเป็นไปตามนโยบายการบริหารจัดการทางการเงินให้เกิดประโยชน์สูงสุด

อสังหาริมทรัพย์เพื่อการลงทุน

กลุ่มบริษัทมีการลงทุนในที่ดินและสิ่งปลูกสร้างเพื่อใช้หาประโยชน์จากการให้เช่าและการขาย ทำกำไรในอนาคต โดยอสังหาริมทรัพย์เพื่อการลงทุนเหล่านี้ถูกบันทึกบัญชีในราคาทุนหักค่าเสื่อมราคาสะสม และมีการประเมินมูลค่ายุติธรรมอย่างสม่ำเสมอตามมาตรฐานการบัญชี ซึ่งมีมูลค่าสูงกว่าราคาตามบัญชี ตามหมายเหตุประกอบงบการเงินข้อ 16

ที่ดิน อาคารและอุปกรณ์

ที่ดินที่แสดงในงบการเงินเป็นทรัพย์สินที่กลุ่มบริษัทจัดหามาแล้ว แสดงมูลค่าในราคาทุนซึ่งราคาตลาด ณ ปัจจุบันของที่ดินดังกล่าวสูงกว่าในงบการเงินมาก อาคารโรงงานและสำนักงานมีการปรับปรุงและซ่อมแซมให้เหมาะกับการใช้งาน สำหรับเครื่องจักรและอุปกรณ์ต่าง ๆ ส่วนใหญ่เป็นเครื่องจักรที่ทันสมัยและมีประสิทธิภาพในการผลิต กลุ่มบริษัทมีการจัดหาเครื่องจักรใหม่ที่มีเทคโนโลยีทันสมัยมาทดแทนเครื่องจักรเดิมและมีการบำรุงรักษาอย่างสม่ำเสมอ นอกจากนี้ทรัพย์สินใดที่ไม่ได้ใช้ประโยชน์ กลุ่มบริษัทดำเนินการจำหน่ายออกจากบัญชีแล้ว

2.3) สภาพคล่อง

ส่วนประกอบงบกระแสเงินสด

ปี 2562 กลุ่มบริษัทมีเงินสดและรายการเทียบเท่าเงินสด จำนวน 29.83 ล้านบาท ปี 2561 จำนวน 30.48 ล้านบาท ลดลง 0.65 ล้านบาท กลุ่มบริษัทบริหารสภาพคล่องส่วนเกิน โดยพิจารณาลงทุนในตราสารหนี้และหลักทรัพย์ระยะยาว และลงทุนในสินทรัพย์ถาวรเพื่อขยายกำลังการผลิตและปรับปรุงประสิทธิภาพการผลิต โดยมีรายละเอียดของกระแสเงินสดสุทธิแยกตามประเภท กิจกรรมดำเนินงาน กิจกรรมลงทุน และกิจกรรมจัดหาเงิน ดังนี้



หน่วย : ล้านบาท

งบกระแสเงินสดรวม	2562	2561	2560	ผลต่าง เพิ่ม(ลด)			
	จำนวนเงิน	จำนวนเงิน	จำนวนเงิน	2562 / 2561	%	2561 / 2560	%
เงินสดสุทธิได้มา (ใช้ไป) จากกิจกรรมการดำเนินงาน	0.13	92.72	123.58	(92.59)	(99.86)	(30.86)	(24.97)
เงินสดสุทธิได้มา (ใช้ไป) จากกิจกรรมลงทุน	50.28	14.70	(40.58)	35.58	242.04	55.28	136.22
เงินสดสุทธิได้มา (ใช้ไป) จากกิจกรรมจัดหาเงิน	(51.06)	(125.18)	(103.09)	74.12	59.21	(22.09)	(21.43)
กระแสเงินสดสุทธิ	(0.65)	(17.76)	(20.09)	17.11	96.34	2.33	11.60
เงินสด ณ วันต้นงวด	30.48	48.24	68.32	(17.76)	(36.82)	(20.08)	(29.39)
เงินสด ณ วันสิ้นงวด	29.83	30.48	48.23	(0.65)	(2.13)	(17.75)	(36.80)

กลุ่มบริษัทได้รับกระแสเงินสดสุทธิจากกิจกรรมดำเนินงาน ปี 2562 จำนวน 0.13 ล้านบาท ลดลงจากปี 2561 จำนวน 92.59 ล้านบาท เนื่องจากกำไรจากการดำเนินงานลดลง

กิจกรรมการลงทุน ปี 2562 สร้างกระแสเงินสด จำนวน 50.28 ล้านบาท ซึ่งรายละเอียดส่วนใหญ่เกิดจาก เงินปันผลรับ 74.88 ล้านบาท ดอกเบี้ยรับ 35.71 ล้านบาท แต่มีรายการเงินสดจ่ายจากการลงทุนในหลักทรัพย์เพื่อค่า ตราสารหนี้ เงินฝากระยะสั้น (สุทธิ) 43.53 ล้านบาท และ ลงทุนในที่ดิน อาคาร และอุปกรณ์ (สุทธิ) 16.78 ล้านบาท

กระแสเงินสดใช้ไปในกิจกรรมจัดหาเงิน ปี 2562 จำนวน 51.06 ล้านบาท ลดลงจากปี 2561 จำนวน 74.12 ล้านบาท เนื่องจากในปี 2561 จ่ายเงินปันผลระหว่างกาลให้แก่ผู้ถือหุ้น ในอัตราหุ้นละ 0.35 บาท เป็นจำนวน 42.00 ล้านบาท และบริษัทย่อยชำระคืนเงินกู้ยืม แก่สถาบันการเงิน จำนวน 3.06 ล้านบาท

กลุ่มบริษัทมีเงินสดสุทธิจากกิจกรรมต่างๆ ดังกล่าวข้างต้นลดลง 0.65 ล้านบาท เมื่อรวมกับเงินสด ณ วันต้นงวด จำนวน 30.48 ล้านบาท ทำให้มีเงินสด ณ วันสิ้นงวด จำนวน 29.83 ล้านบาท

ความเพียงพอของสภาพคล่อง

	2562	2561	2560
อัตราส่วนสภาพคล่อง	(เท่า)	7.13	6.70
อัตราส่วนสภาพคล่องหมุนเร็ว	(เท่า)	4.71	4.70
อัตราส่วนสภาพคล่องกระแสเงินสด	(เท่า)	0.01	0.44
เงินสดเพิ่มจากการดำเนินงาน	(ล้านบาท)	0.13	92.72

จากอัตราส่วนทางการเงินข้างต้น กลุ่มบริษัทมีสัดส่วนหนี้สินค่อนข้างต่ำ แสดงให้เห็นว่ากลุ่มบริษัทยังมีสภาพคล่องเพียงพอต่อการดำเนินธุรกิจ การลงทุนต่างๆ ตลอดจนการจ่ายเงินปันผลให้แก่ผู้ถือหุ้น

ทั้งนี้บริษัทฯ มีนโยบายในการบริหารจัดการสภาพคล่องส่วนเกิน โดยนำเงินไปลงทุนในหลักทรัพย์ หุ้นทุน และ/หรือ ตราสารหนี้ และ/หรือ กองทุนเปิดที่จดทะเบียนในตลาดหลักทรัพย์ฯ ที่มีความมั่นคง และให้ผลตอบแทนที่ดี รวมถึงการลงทุนในธุรกิจที่จะสนับสนุนธุรกิจหลักของบริษัทให้มีความสามารถในการแข่งขันมากขึ้น และการจ่ายชำระเจ้าหนี้การค้าเร็วขึ้น ซึ่งบริษัทฯ จะได้รับผลตอบแทนในรูปส่วนลดเงินสด



วงจรการหมุนของเงินสด

(วัน)

	2562	2561	2560
ระยะเวลาขายสินค้าเฉลี่ย	57	51	44
ระยะเวลาเก็บหนี้เฉลี่ย	55	56	60
ระยะเวลารับหนี้เฉลี่ย	33	36	38
วงจรการหมุนของเงินสด	79	70	66

ตลอดระยะเวลาที่ผ่านมา กลุ่มบริษัทให้ความสำคัญกับการติดตามสถานการณ์การขาย การตลาด และเศรษฐกิจ ตลอดจนปัจจัยแวดล้อมอื่นๆ ที่จะมีผลกระทบต่อการขายและการจัดเก็บหนี้อย่างใกล้ชิด และต่อเนื่อง

2.4) รายจ่ายลงทุนที่สำคัญ

ในปี 2562 กลุ่มบริษัทมีรายจ่ายด้านการลงทุน ดังนี้

1. การลงทุนในระบบสารสนเทศ ทั้ง Hardware และ Software เพื่อปรับปรุงประสิทธิภาพในการบริหารจัดการด้านการผลิตและการจัดจำหน่าย
2. เพิ่มประสิทธิภาพการบริหารจัดการช่องทางการค้าปลีก โดยการควบรวมธุรกิจแบรนด์เอราวอน จากบริษัทย่อย ปรับปรุงระบบงานและโครงสร้างกำลังคนให้เกิดประสิทธิภาพในการดำเนินงานมากขึ้น
3. การลงทุนร่วมกับ supply chain เพื่อพัฒนานวัตกรรมสินค้าที่ตอบสนองความต้องการลูกค้า และใส่ใจสิ่งแวดล้อม อาทิเช่น ผลิตภัณฑ์สิ่งทอจากขยะพลาสติก “Arrow Shirt Upcycling by GC”, Cool Mode “หล่อไม่ต้องรีด”
4. การลงทุนในทรัพย์สิน เพื่อใช้ในการดำเนินงาน และบางส่วนถือครองไว้เพื่อใช้หาประโยชน์จากการให้เช่าหรือจากการขายทำกำไรในอนาคต
5. ปรับปรุงสภาพแวดล้อม ภายในโรงงานเพื่อให้พนักงานมีคุณภาพชีวิตที่ดี สอดคล้องกับกฎหมายว่าด้วยอาชีวอนามัย ความปลอดภัยและสิ่งแวดล้อม
6. การร่วมลงทุนใน บริษัท สห แคปปิตอล ทาวเวอร์ จำกัด ซึ่งประกอบธุรกิจพัฒนาอสังหาริมทรัพย์ เป็นการขยายโอกาสการลงทุนในธุรกิจใหม่ เพื่อบริหารสภาพคล่องส่วนเกินให้ได้ผลตอบแทนที่ดี



2.5) แหล่งที่มาของเงินทุน

เงินทุนที่กลุ่มบริษัทใช้ในการดำเนินงานและการลงทุน ส่วนใหญ่มาจากเงินทุนและกำไรสะสม

ตารางงบแสดงฐานะการเงินรวม ณ 31 ธันวาคม

หน่วย : ล้านบาท

งบการเงินรวม	2562		2561		2560		ผลต่าง เพิ่ม(ลด)			
	จำนวนเงิน	%	จำนวนเงิน	%	จำนวนเงิน	%	2562 / 2561	%	2561 / 2560	%
เจ้าหนี้การค้าและเจ้าหนี้อื่น	164.73	3.82	185.14	4.28	212.40	4.86	(20.41)	(11.02)	(27.26)	(12.83)
รวมหนี้สินหมุนเวียน	174.75	4.05	202.34	4.68	226.11	5.17	(27.59)	(13.64)	(23.77)	(10.51)
ประมาณการหนี้สินผลประโยชน์										
ของพนักงาน	170.38	3.95	171.40	3.96	176.68	4.04	(1.02)	(0.60)	(5.28)	(2.99)
หนี้สินภาษีเงินได้รอตัดบัญชี	188.31	4.37	194.44	4.49	210.16	4.81	(6.13)	(3.15)	(15.72)	(7.48)
รวมหนี้สินไม่หมุนเวียน	361.25	8.38	367.41	8.49	388.05	8.87	(6.16)	(1.68)	(20.64)	(5.32)
รวมหนี้สิน	536.00	12.43	569.75	13.16	614.16	14.04	(33.75)	(5.92)	(44.41)	(7.23)
ทุนที่ออกและชำระเต็มมูลค่าแล้ว	120.00	2.78	120.00	2.77	120.00	2.74	0.00	0.00	0.00	0.00
ส่วนเกินทุนหุ้นสามัญ	181.13	4.20	181.13	4.19	181.13	4.14	0.00	0.00	0.00	0.00
องค์ประกอบอื่นของส่วนของผู้ถือหุ้น	749.68	17.39	782.19	18.07	851.77	19.48	(32.51)	(4.16)	(69.58)	(8.17)
กำไรสะสมที่จัดสรรแล้ว	236.30	5.48	226.20	5.23	218.40	4.99	10.10	4.47	7.80	3.57
กำไรสะสมที่ยังไม่ได้จัดสรร	2,488.36	57.71	2,447.16	56.54	2,385.43	54.55	41.20	1.68	61.73	2.59
ส่วนของผู้ถือหุ้นของบริษัทฯ	3,775.47	87.56	3,756.68	86.80	3,756.73	85.90	18.79	0.50	(0.05)	(0.00)
ส่วนได้เสียที่ไม่มีอำนาจควบคุม	0.15	0.00	1.45	0.03	2.24	0.05	(1.30)	(89.66)	(0.79)	(35.27)
รวมหนี้สินและส่วนของผู้ถือหุ้น	4,311.62	100.00	4,327.88	100.00	4,373.13	100.00	(16.26)	(0.38)	(45.25)	(1.03)

โครงสร้างเงินทุน

โครงสร้างเงินทุนประกอบด้วยหนี้สิน 536.00 ล้านบาท ส่วนของผู้ถือหุ้นของบริษัทฯ 3,775.47 ล้านบาท ส่วนได้เสียที่ไม่มีอำนาจควบคุม 0.15 ล้านบาท กลุ่มบริษัทมีอัตราส่วนหนี้สินต่อส่วนของผู้ถือหุ้น อยู่ที่ 0.14 เท่า ต่ำกว่าปีก่อนเล็กน้อย กลุ่มบริษัทยังมีโครงสร้างทางการเงินที่แข็งแกร่ง

หนี้สิน

ณ 31 ธันวาคม 2562 กลุ่มบริษัทมีหนี้สินรวม จำนวน 536.00 ล้านบาท ลดลงจากปี 2561 จำนวน 33.75 ล้านบาท สาเหตุหลักมาจากการลดลงของ เจ้าหนี้การค้าและเจ้าหนี้อื่น 20.41 ล้านบาท ภาษีเงินได้นิติบุคคลค้างจ่าย 7.37 ล้านบาท ประมาณการหนี้สินผลประโยชน์พนักงาน 1.02 ล้านบาท หนี้สินภาษีเงินได้รอตัดบัญชี 6.13 ล้านบาท

ส่วนของผู้ถือหุ้น

ณ 31 ธันวาคม 2562 ส่วนของผู้ถือหุ้นของกลุ่มบริษัท จำนวน 3,775.47 ล้านบาท สูงกว่าปีก่อนเล็กน้อย เนื่องจากมีกำไรสุทธิในปี 2562 จำนวน 89.61 ล้านบาท ขาดทุนที่ยังไม่เกิดขึ้นจากการปรับมูลค่าเงินลงทุนในหลักทรัพย์เพื่อขาย(สุทธิ) จำนวน 22.81 ล้านบาท จ่ายเงินปันผลสำหรับผลการดำเนินงาน ปี 2561 (งวด 6 เดือนหลัง) จำนวน 48.00 ล้านบาท มูลค่าตามบัญชีต่อหุ้น ณ สิ้นปี 2562 เท่ากับ 31.46 บาท



ภาวะผูกพันและหนี้สินที่อาจเกิดขึ้น

รายละเอียดตามหมายเหตุประกอบงบการเงินข้อ 31

14.2 ปัจจัยหรือเหตุการณ์ที่อาจมีผลกระทบต่อฐานะทางการเงินหรือการดำเนินงานในอนาคต

1. ภาระหนี้สินภาคครัวเรือนอยู่ในระดับสูง ผู้บริโภคจะมีภาระวงเงินใช้จ่าย
2. ความผันผวนของอัตราแลกเปลี่ยนเงินบาทของประเทศไทยที่อาจส่งผลกระทบต่อยอดขายและกำไรของกลุ่มบริษัท
3. ความต้องการของลูกค้าที่มีการเปลี่ยนแปลงอย่างรวดเร็ว องค์ประกอบในการตัดสินใจซื้อสินค้า ทั้งด้านราคา คุณภาพ และช่องทางการจำหน่ายสินค้าที่ตอบสนองลูกค้าได้อย่างรวดเร็ว
4. การปรับขึ้นค่าแรงขั้นต่ำจากนโยบายภาครัฐ ส่งผลให้กลุ่มบริษัทมีต้นทุนการผลิตที่สูงขึ้น
5. ภาวะการชะลอตัวของเศรษฐกิจโลก