

TPCORPTEXTILE PRESTIGE PUBLIC COMPANY LIMITED
704/1-9 Rama 3 Rd., Yannawa, Bangkok 10120
Tel. 66-2-294-0071 http://tpcorp.co.th E-mail : tpcorp@tpcorp.co.th

รายงานคณะกรรมการตรวจสอบ

เรียน ท่านผู้ถือหุ้น

คณะกรรมการตรวจสอบของบริษัท เท็กซ์ไทล์เพรสติจ จำกัด (มหาชน) ประกอบด้วยกรรมการอิสระ 3 ท่านเป็นผู้ทรงคุณวุฒิ มีประสบการณ์ และมีคุณสมบัติตามข้อกำหนดของสำนักงานคณะกรรมการกำกับหลักทรัพย์และตลาดหลักทรัพย์และตลาดหลักทรัพย์แห่งประเทศไทย โดยมี นายผดุง เตชะศรีนทร์ เป็นประธานคณะกรรมการตรวจสอบ นายธนวัฒน์ ปุ่คะวนิช และ นายกฤษดา วิเศษธีรานนท์ เป็นกรรมการตรวจสอบ เพื่อปฏิบัติหน้าที่ตามที่ได้รับมอบหมายจากคณะกรรมการบริษัทและตามกฎบัตรของคณะกรรมการตรวจสอบ ซึ่งสอดคล้องกับข้อกำหนดของสำนักงานคณะกรรมการกำกับหลักทรัพย์และตลาดหลักทรัพย์ (ก.ล.ต.) และตลาดหลักทรัพย์แห่งประเทศไทย (ตลท.)

ในรอบปี 2560 คณะกรรมการตรวจสอบได้มีการประชุมรวม 13 ครั้ง โดยมีกรรมการตรวจสอบทั้ง 3 ท่าน เข้าร่วมประชุมครบทุกครั้ง รวมถึงการประชุมหารือ แลกเปลี่ยนความคิดเห็นกับฝ่ายจัดการและผู้สอบบัญชี โดยถือแนวทางตามหลักการกำกับดูแลกิจการที่ดีและความเพียงพอของระบบการควบคุมภายใน และได้รายงานผลการปฏิบัติงานต่อคณะกรรมการบริษัทเป็นประจำทุกไตรมาส ซึ่งมีสาระสำคัญสรุปได้ดังนี้

- การสอบทานงบการเงิน

ได้พิจารณาสอบทานงบการเงินของบริษัทและบริษัทย่อยประจำรายไตรมาสและประจำปี 2560 ที่ผ่านการสอบทานและตรวจสอบของผู้สอบบัญชี เพื่อพิจารณารายงานทางการเงิน ได้จัดทำขึ้นตามมาตรฐานการบัญชี มีการเปิดเผยข้อมูลและนโยบายการบัญชีที่สำคัญอย่างครบถ้วนและเพียงพอ คณะกรรมการตรวจสอบเห็นว่างบการเงินดังกล่าวได้แสดงฐานะการเงินและผลการดำเนินงานถูกต้องตามที่ควรในสาระสำคัญตามมาตรฐานการรายงานทางการเงิน มีการจัดทำบัญชีและรายงานทางการเงินที่ทันเวลา เชื่อถือได้ เป็นประโยชน์ต่อผู้ใช้งบการเงิน ผู้สอบบัญชีได้ปฏิบัติงานตามหน้าที่และแสดงความเห็นอย่างอิสระ มีการเปิดเผยข้อมูลและรายการระหว่างกันของบริษัทย่อยและบริษัทร่วมอย่างเพียงพอ นอกจากนี้ได้มีการประชุมร่วมกับผู้สอบบัญชีโดยไม่มีฝ่ายจัดการเข้าร่วมประชุม เพื่อหารือในเรื่องที่เกี่ยวกับการปฏิบัติหน้าที่ ความเป็นอิสระ และข้อสังเกต ในประเด็นที่มีสาระสำคัญจากการสอบทานและตรวจสอบ

- การสอบทานรายการที่เกี่ยวข้องกันหรือรายการที่อาจมีความขัดแย้งทางผลประโยชน์

คณะกรรมการตรวจสอบได้สอบทานรายการระหว่างกันหรือรายการที่อาจมีความขัดแย้งทางผลประโยชน์ที่เข้าข่ายรายการเกี่ยวข้องกันที่เกิดขึ้นในระหว่างปีของบริษัทกับบริษัทย่อยหรือบุคคลที่เกี่ยวข้องกัน เห็นว่าการทำรายการต่าง ๆ เป็นไปตามเงื่อนไขการค้าทั่วไป สมเหตุสมผล ไม่ก่อให้เกิดการถ่ายเทผลประโยชน์ และเป็นไปตามกฎระเบียบที่เกี่ยวข้อง โดยมีการปฏิบัติและเปิดเผยข้อมูลสารสนเทศของรายการที่เกี่ยวข้องกันตามประกาศของสำนักงานกำกับหลักทรัพย์และตลาดหลักทรัพย์ และข้อกำหนดของตลาดหลักทรัพย์แห่งประเทศไทย นอกจากนี้คณะกรรมการตรวจสอบได้ให้ความสำคัญในการกำกับดูแลและสอบทานรายการเกี่ยวข้องกันของกรณีพันธสัญญาการให้เช่าสถานที่และการให้บริการด้านการปฏิบัติการเพื่อให้ธุรกิจที่โอนขายดำเนินอย่างต่อเนื่อง ซึ่งทั้งสองฝ่ายได้มีการดำเนินการเป็นไปตามสัญญาที่ตกลงกันได้

- ระบบการควบคุมภายในและงานตรวจสอบภายใน

ได้สอบทานระบบการควบคุมภายใน โดยพิจารณาและประเมินจากรายงานการตรวจสอบภายในร่วมกับการบริหารความเสี่ยงและรายงานของผู้สอบบัญชี รวมถึงการประเมินตามแบบประเมินความเพียงพอของระบบควบคุมภายในของสำนักงานคณะกรรมการกำกับหลักทรัพย์และตลาดหลักทรัพย์ ในการนี้ได้ให้ข้อสังเกตและข้อเสนอแนะต่อฝ่ายจัดการในการปรับปรุงแก้ไขระบบการควบคุมภายในให้เพียงพอและเหมาะสม รวมทั้งติดตามการดำเนินการปรับปรุงแก้ไขอย่างต่อเนื่อง ซึ่งไม่พบประเด็นหรือข้อบกพร่องที่อาจส่งผลกระทบต่อบริษัทอย่างมีนัยสำคัญ

คณะกรรมการตรวจสอบ บมจ.เท็กซ์ไทล์เพรสติจ



นอกจากนี้ได้กำกับดูแลให้สำนักตรวจสอบภายในมีความเป็นอิสระ โดยให้รายงานตรงต่อคณะกรรมการตรวจสอบตามที่ได้รับไว้ในกฎบัตรของสำนักตรวจสอบภายใน ตลอดจนกำกับดูแลการตรวจสอบและให้ข้อเสนอแนะในการดำเนินการให้การปฏิบัติงานเป็นไปตามแผนงาน ซึ่งได้กำหนดให้แผนการตรวจสอบครอบคลุมถึงงานบริหารความเสี่ยงและงานการต่อต้านทุจริต เพื่อให้มีระบบการควบคุมภายในและการตรวจสอบภายในอย่างทั่วถึงเพียงพอ รวมทั้งได้ประเมินความเหมาะสมและผลการปฏิบัติงานของผู้จัดการฝ่ายสำนักตรวจสอบภายใน ตลอดจนพิจารณาสอบทานกฎบัตรของคณะกรรมการตรวจสอบและกฎบัตรของสำนักตรวจสอบภายใน เพื่อให้สอดคล้องกับมาตรฐานวิชาชีพตรวจสอบภายในและมาตรฐานสากล

- การบริหารความเสี่ยง

คณะกรรมการตรวจสอบได้พิจารณาแผนงานและแนวทางการบริหารความเสี่ยงตามกรอบนโยบายการบริหารความเสี่ยงจากการประกอบธุรกิจ โดยพิจารณาปัจจัยความเสี่ยงต่าง ๆ ทั้งภายในและภายนอก ถึงโอกาสที่จะเกิดผลกระทบที่มีนัยสำคัญ เพื่อบริหารจัดการกับความเสี่ยงให้อยู่ในเกณฑ์ที่ยอมรับได้และสอดคล้องกับนโยบายของบริษัท อีกทั้งฝ่ายจัดการได้แต่งตั้งคณะกรรมการกำกับดูแลการบริหารความเสี่ยงด้านยุทธศาสตร์ระดับองค์กร โดยมีวัตถุประสงค์ในการควบคุมดูแลและให้คำแนะนำเกี่ยวกับการดำเนินงานในการบริหารความเสี่ยงให้สามารถบรรลุตามเป้าหมายที่ได้ตั้งไว้

- การกำกับดูแลกิจการที่ดี

ได้สอบทานให้การปฏิบัติงานเป็นไปตามกฎหมายว่าด้วยหลักทรัพย์และตลาดหลักทรัพย์ ข้อกำหนดของตลาดหลักทรัพย์แห่งประเทศไทย และกฎหมายที่เกี่ยวข้องกับการดำเนินธุรกิจของบริษัทอย่างสม่ำเสมอ รวมทั้งให้มีการติดตามการเปลี่ยนแปลงของกฎระเบียบต่าง ๆ เพื่อให้มั่นใจว่าบริษัทได้ปฏิบัติเป็นไปตามที่กำหนด

- การแต่งตั้งผู้สอบบัญชี

ได้พิจารณาคัดเลือกและแต่งตั้งผู้สอบบัญชีประจำปี 2561 โดยพิจารณาถึง ความรู้ ความสามารถ ความน่าเชื่อถือ ความเป็นอิสระในการปฏิบัติหน้าที่ ตลอดจนมีคุณสมบัติตามที่สำนักงานคณะกรรมการกำกับหลักทรัพย์และตลาดหลักทรัพย์กำหนดไว้ ซึ่งมีความเห็นว่าผู้สอบบัญชีปัจจุบันมีผลงานที่น่าพอใจและเสนอคำตอบแทนในการตรวจสอบบัญชีที่สมเหตุสมผล จึงเห็นสมควรให้เสนอขอความเห็นชอบจากคณะกรรมการบริษัทเพื่อขออนุมัติต่อที่ประชุมผู้ถือหุ้น แต่งตั้งนายอนุสรณ์ เกียรติกิจวาทกุล ผู้สอบบัญชีรับอนุญาต เลขที่ 2109 หรือนางขวัญใจ เกียรติกิจวาทกุล ผู้สอบบัญชีรับอนุญาต เลขที่ 5875 แห่งสำนักงานบริษัท เอเอสวี แอนด์ แอสโซซิเอตส์ จำกัด เป็นผู้สอบบัญชีประจำปี 2561

คณะกรรมการตรวจสอบได้ปฏิบัติหน้าที่อย่างเป็นอิสระตามหน้าที่และความรับผิดชอบที่กำหนดไว้ ได้กำกับดูแลกิจการให้มีการจัดการงานการเงินอย่างถูกต้องตามมาตรฐานการบัญชีและเปิดเผยข้อมูลอย่างเพียงพอ โดยคำนึงถึงการปฏิบัติตามหลักการกำกับกิจการที่ดี เป็นไปตามกฎ ระเบียบ และข้อกำหนดที่เกี่ยวข้องกับธุรกิจ มีระบบการควบคุมภายในที่มีประสิทธิภาพและเหมาะสมกับสภาพธุรกิจที่ดำเนินอยู่ มีการบริหารความเสี่ยงที่เหมาะสมและเพียงพอ การทำรายการที่เกี่ยวข้องกันเป็นไปตามปกติทางธุรกิจ ตลอดจนได้ปฏิบัติตามระเบียบ ข้อกำหนด และกฎหมายต่าง ๆ ที่เกี่ยวข้องกับธุรกิจ โดยคณะกรรมการตรวจสอบได้มีการประเมินตนเองถึงการปฏิบัติหน้าที่ที่ผ่านมา ซึ่งผลการประเมินอยู่ในเกณฑ์ที่พึงพอใจอย่างมาก

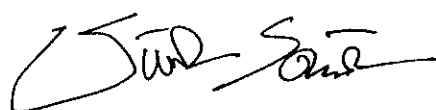
วันที่ 20 กุมภาพันธ์ 2561

ในนามคณะกรรมการตรวจสอบ



(นายผดุง เตชะศรีรินทร์)

ประธานคณะกรรมการตรวจสอบ



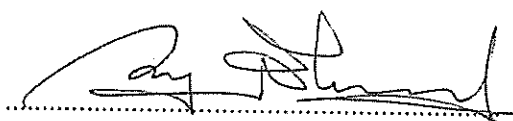
รายงานความรับผิดชอบของคณะกรรมการบริษัทต่อรายงานทางการเงิน

คณะกรรมการบริษัทตระหนักถึงภาระหน้าที่และความรับผิดชอบในฐานะกรรมการบริษัท จดทะเบียน ในการเป็นผู้รับผิดชอบความถูกต้องและครบถ้วนของงบการเงินของบริษัท เท็กซ์ไทล์เพรสทีจ จำกัด (มหาชน) และบริษัทย่อย ที่ได้จัดทำขึ้นตามมาตรฐานการบัญชีและมาตรฐานการรายงานทางการเงิน รวมถึงการตีความและแนวปฏิบัติทางการบัญชีที่ประกาศใช้โดยสภาวิชาชีพบัญชี และจัดทำขึ้นตาม หลักการบัญชีที่รับรองทั่วไปของประเทศไทย โดยมีการพิจารณาเลือกใช้นโยบายบัญชีที่เหมาะสม ประกอบ กับการใช้ดุลยพินิจอย่างรอบคอบ ระมัดระวังและประมาณการที่สมเหตุสมผลในการจัดทำ มีการเปิดเผย ข้อมูลสำคัญอย่างเพียงพอในหมายเหตุประกอบงบการเงินและมีคำอธิบายและการวิเคราะห์ฐานะการเงิน และผลการดำเนินงานของบริษัทฯและบริษัทย่อย เพื่อให้เกิดประโยชน์ต่อผู้ถือหุ้นและผู้ลงทุนทั่วไป ในการใช้งบการเงิน ทั้งนี้งบการเงินดังกล่าวได้ผ่านการตรวจสอบและให้ความเห็นอย่างไม่มีเงื่อนไขจาก ผู้สอบบัญชีรับอนุญาตที่เป็นอิสระ

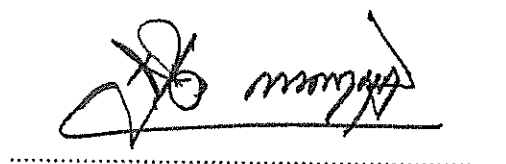
นอกจากนี้ คณะกรรมการบริษัทได้ส่งเสริมให้บริษัทฯ มีการปฏิบัติตามหลักการกำกับดูแล กิจการที่ดี ตลอดจนจัดให้มีระบบการควบคุมภายในและการบริหารจัดการความเสี่ยงที่มีประสิทธิภาพ และประสิทธิผล เพื่อให้มั่นใจได้ว่าการบันทึกข้อมูลทางบัญชีมีความถูกต้อง ครบถ้วน และเพียงพอที่จะ สะท้อนผลการดำเนินงานที่แท้จริงของบริษัท รวมถึงป้องกันไม่ให้เกิดการทุจริตหรือการดำเนินการที่ ผิดปกตಿಯ่างมีสาระสำคัญ

ในการนี้ คณะกรรมการบริษัทได้แต่งตั้งคณะกรรมการตรวจสอบ ซึ่งประกอบด้วยกรรมการที่เป็น อิสระ เป็นผู้สอบทานเกี่ยวกับคุณภาพของรายงานทางการเงิน และ ระบบการควบคุมภายในและการบริหาร จัดการความเสี่ยง ความเห็นของคณะกรรมการตรวจสอบได้ปรากฏในรายงานของคณะกรรมการตรวจสอบ ซึ่งแสดงไว้ในรายงานประจำปีและแบบแสดงรายการข้อมูลประจำปี (56-1) แล้ว

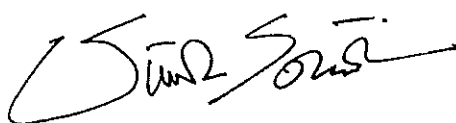
คณะกรรมการบริษัทมีความเห็นว่าการกำกับดูแลกิจการที่ดี ระบบการควบคุมภายในและการ บริหารจัดการความเสี่ยงของบริษัทฯ มีความเพียงพอและเหมาะสม สามารถสร้างความเชื่อมั่นได้ว่า งบการเงินของบริษัท เท็กซ์ไทล์เพรสทีจ จำกัด (มหาชน) และบริษัทย่อย สำหรับปี สิ้นสุด ณ วันที่ 31 ธันวาคม 2560 ได้ถูกจัดทำและเปิดเผยโดยถูกต้องตามที่ควรในสาระสำคัญ



(นายมนู สีสานวัฒน์)
ประธานกรรมการ



(นายสุชัย ณรงค์นนท์กุล)
ประธานกรรมการบริหารและกรรมการผู้จัดการ



CSR REPORT

2017

สารจากกรรมการผู้จัดการ

ตลอดระยะเวลาการดำเนินงานของบริษัท ตามวิสัยทัศน์ ในการเป็น “ผู้นำการผลิตและจำหน่ายผลิตภัณฑ์สิ่งทอและอุตสาหกรรมเกี่ยวเนื่องที่มีคุณภาพ ด้วยความรับผิดชอบต่อสังคมและสิ่งแวดล้อม” ถือเป็นแนวทางที่ชัดเจนในการดำเนินธุรกิจ เพื่อการเจริญเติบโตอย่างมั่นคง สร้างความพึงพอใจสูงสุดแก่ผู้มีส่วนได้ส่วนเสียทุกกลุ่ม ควบคู่ไปกับความรับผิดชอบต่อสังคม และสิ่งแวดล้อม

โดยในปี 2560 บริษัทได้ก้าวเข้าสู่การเปลี่ยนแปลง ที่เป็นจุดเริ่มต้นของการมุ่งเข้าสู่อุตสาหกรรมการผลิต และจำหน่ายผลิตภัณฑ์จากใยสังเคราะห์ ที่ผ่านกระบวนการผลิตจากเครื่องจักรและเทคโนโลยีที่ทันสมัยอย่างเต็มรูปแบบ ด้วยการพัฒนาสินค้าที่มีเอกลักษณ์เฉพาะตัว ของ TPCORP ซึ่งเป็นความท้าทายอย่างยิ่งของผู้บริหารและพนักงานทุกคน ที่ต้องร่วมมือกันดำเนินกิจการด้วยความมุ่งมั่นเพื่อเสริมสร้างความแข็งแกร่งของบริษัท โดยคงความสำคัญต่อการรับผิดชอบต่อสังคมและสิ่งแวดล้อม ซึ่งพิสูจน์ได้จากการได้รับรางวัลมาตรฐานความรับผิดชอบต่อผู้ประกอบการอุตสาหกรรมอย่างต่อเนื่อง (CSR-DIW Continuous Award 2017) จากกรมโรงงานอุตสาหกรรม ที่บริษัทได้รับรางวัลอย่างต่อเนื่องเป็นปีที่ 3 ติดต่อกัน และการได้รับคัดเลือกให้เข้าอยู่ใน Universe ของกลุ่มหลักทรัพย์ ESG100 ประจำปี 2560 จากสถาบันไทยพัฒน์ จากบริษัทจดทะเบียนจำนวน 656 บริษัท ซึ่งทางสถาบันไทยพัฒน์ได้พิจารณาคัดเลือกจาก องค์การที่ยึดมั่นในการดำเนินธุรกิจเพื่อการบริหารจัดการอย่างยั่งยืน ทั้งด้านสิ่งแวดล้อม สังคม และธรรมาภิบาล (Environmental, Social and Governance: ESG) นับเป็นภาพลักษณ์ที่แสดงให้เห็นถึงเจตนารมณ์ของบริษัท ที่มุ่งมั่นในอันที่จะสร้างสรรค์การเป็นส่วนหนึ่งของสังคม ชุมชน และผู้ที่เกี่ยวข้องอย่างเป็นรูปธรรม ซึ่งเป็นสิ่งที่บริษัทยึดถือปฏิบัติและสอดคล้องกับนโยบายของบริษัทมาโดยตลอด

ในนามคณะกรรมการบริษัท และผู้บริหาร ขอขอบคุณผู้ถือหุ้น พนักงาน ลูกค้า คู่ค้า ตลอดจนผู้มีส่วนได้ส่วนเสียทุกกลุ่ม และขอให้มั่นใจว่า บริษัทได้ยึดมั่นในการบริหารงานภายใต้การกำกับดูแลกิจการที่ดี ด้วยหลักธรรมาภิบาล และจริยธรรมในการดำเนินธุรกิจที่จะส่งผลต่อการพัฒนาที่ยั่งยืน ซึ่งถือเป็นกุญแจสำคัญที่จะเสริมสร้างสังคมแห่งความเกื้อกูล อยู่ร่วมกันอย่างมีความสุขอย่างยั่งยืนสืบไป

นายสุชัย ธีรรัตนานุกุล
กรรมการผู้จัดการ



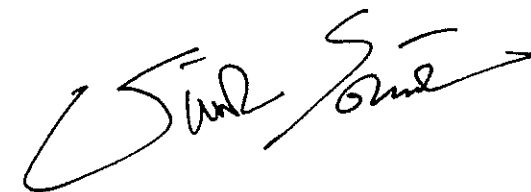
สารจากกรรมการผู้จัดการ	1
1. ข้อมูลทั่วไปของ TPCORP	3
1.1 โครงสร้างการถือหุ้นของกลุ่มบริษัท	4
1.2 สายโซ่คุณค่าทางธุรกิจ	5
1.3 ผลิตภัณฑ์หลักและสัดส่วนรายได้	6
1.4 ตลาดและพื้นที่การให้บริการ	8
1.5 โครงสร้างการบริหารจัดการของ TPCORP	9
1.6 วิสัยทัศน์ พันธกิจ และค่านิยมองค์กร	10
1.7 รางวัลและผลงานด้านความรับผิดชอบต่อสังคมและสิ่งแวดล้อม	11
2. เกี่ยวกับรายงาน	12
3. แนวทางการพัฒนาเพื่อความยั่งยืน	13
3.1 กลยุทธ์การมีส่วนร่วมกับกลุ่มผู้มีส่วนได้เสีย	13
3.2 ประเด็นการพัฒนามาเพื่อความยั่งยืน	16
4. การดำเนินธุรกิจด้วยความรับผิดชอบต่อสังคม	18
4.1 การกำกับดูแลกิจการที่ดี และการประกอบกิจการด้วยความเป็นธรรม	18
4.2 การต่อต้านการทุจริตคอร์รัปชัน	19
4.3 การบริหารจัดการห่วงโซ่คุณค่าทางธุรกิจ	21
4.4 ความรับผิดชอบต่อลูกค้าและผู้บริโภค	25
4.5 การปฏิบัติด้านแรงงานและสิทธิมนุษยชน	26
4.6 ความรับผิดชอบต่อสิ่งแวดล้อม	35
4.7 ความรับผิดชอบต่อชุมชนและสังคม	38
5. สรุปผลการดำเนินงาน	43
6. GRI Content Index	

1. ข้อมูลทั่วไปของ TPCORP

บริษัท เท็กซ์ไทล์เพรสทิจ จำกัด (มหาชน) และบริษัทในกลุ่ม TPCORP ดำเนินธุรกิจการผลิตและจำหน่ายสินค้าและวัตถุดิบจาก Non Woven Fabric ที่สามารถขยายฐานการผลิตไปยังอุตสาหกรรมเกี่ยวเนื่อง ด้วยเครื่องจักรและเทคโนโลยีที่ทันสมัย

- » ผลิตภัณฑ์กลุ่มอุตสาหกรรมยานยนต์ (Products for Automotive) : วัสดุสำหรับใช้ในอุตสาหกรรมยานยนต์ เช่น ผ้าบุหลังคารถยนต์ อุปกรณ์กรองอากาศในห้องเครื่องยนต์ ฯลฯ
- » ผลิตภัณฑ์กลุ่มอุตสาหกรรมอื่นๆ (Products for Industrial) : อุตสาหกรรมสำหรับเครื่องแต่งกาย แผ่นกรองอากาศในอุตสาหกรรมเครื่องปรับอากาศ ฯลฯ
- » ผลิตภัณฑ์เพื่อสุขภาพอนามัย (Products for Health Care) : หน้ากากอนามัย (Face Mask) แผ่นรองรับหรือซัพพอร์ตแผ่นหลังและข้อมือข้อเท้า (Back Support, Ankle Support)
- » ผลิตภัณฑ์เพื่อใช้ในครัวเรือน (Products for Home Textile) : หมอนหนุน หมอนข้าง ผ้าห่มนวม ผ้ารองกันเปื้อนสำหรับเครื่องนอนและผลิตภัณฑ์สำหรับเด็กอ่อน เช่น ผ้าอ้อม ชุดเครื่องนอนเด็ก ฯลฯ

- TPCORP ก่อตั้งเมื่อวันที่ 7 กรกฎาคม 2519
- จัดทะเบียนกับตลาดหลักทรัพย์แห่งประเทศไทย เมื่อวันที่ 21 กรกฎาคม 2530
- ทุนจดทะเบียน 108,000,000 บาท ทุนชำระแล้ว 108,000,000 บาท
- ณ วันที่ 31 ธันวาคม 2560 มีพนักงานจำนวน 532 คน



1.1 โครงสร้างการถือหุ้นของกลุ่มบริษัท นโยบายการแบ่งการดำเนินงานของบริษัทในกลุ่ม

บริษัทผลิตและจำหน่ายสินค้าที่ผลิตจาก Non Woven Fabric เป็นหลัก ในด้านการบริหารจัดการ บริษัทได้สนับสนุนการบริหารงานด้านจัดซื้อวัตถุดิบ-อุปกรณ์ ด้านสารสนเทศ ด้านบัญชี การเงิน ด้านทรัพยากรบุคคล และช่วยส่งเสริมการทำตลาดและการขาย ของบริษัทย่อยด้วย



ที่ตั้งของบริษัทในกลุ่ม TPCORP

สำนักงานใหญ่ ตั้งอยู่เลขที่ 704/1-9 ถนนพระราม 3 แขวงบางโพงพาง เขตยานนาวา กรุงเทพฯ 10120 โทรศัพท์ : 0-2294-0071, 0-2294-0073 โทรสาร : 0-2294-0150
โรงงาน ตั้งอยู่ที่สวนอุตสาหกรรมเครือสหพัฒน์ศรีราชา หมู่ที่ 11 ถนนสุขาภิบาล 8 ตำบลหนองขาม อำเภอสรีราชา จังหวัดชลบุรี

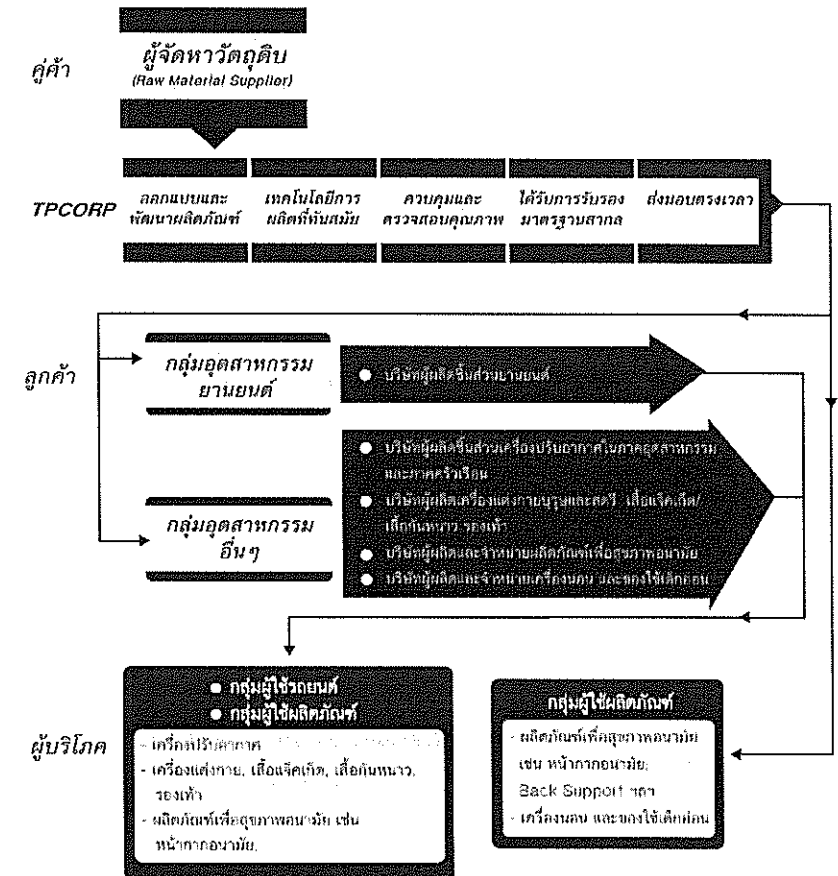
โรงงาน 1 ตั้งอยู่เลขที่ 600
โรงงาน 2 ตั้งอยู่เลขที่ 624/5-8
โรงงาน 5 ตั้งอยู่เลขที่ 600/49

บริษัท ทีพีซินิค จำกัด : TNC ผลิตและจำหน่ายอุปกรณ์กรองอากาศในห้องเครื่องรถยนต์, สมุดโน้ต มีสำนักงานที่กรุงเทพฯและศรีราชา
โรงงานตั้งอยู่ที่สวนอุตสาหกรรมเครือสหพัฒน์ศรีราชา เลขที่ 624/5-8 หมู่ที่ 11 ถนนสุขาภิบาล 8 ตำบลหนองขาม อำเภอสรีราชา จังหวัดชลบุรี

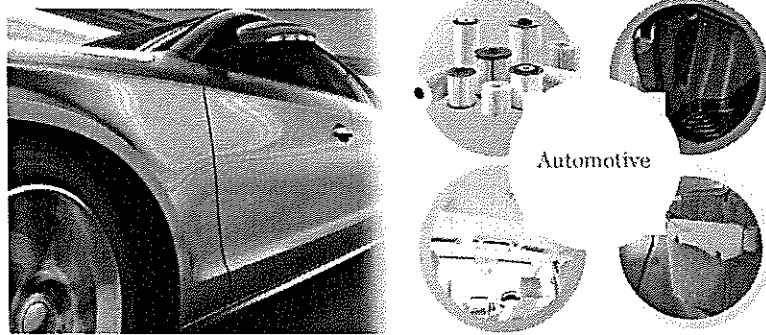
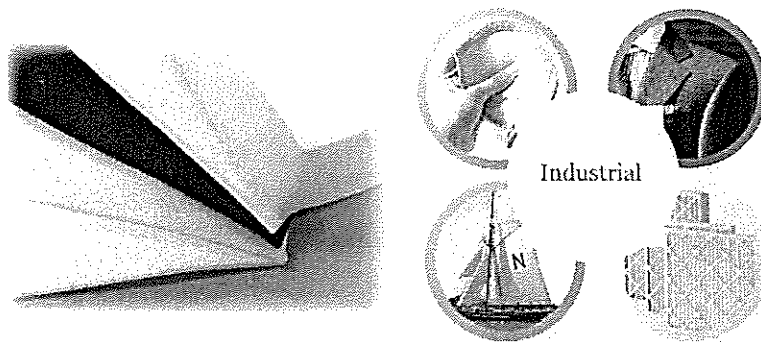
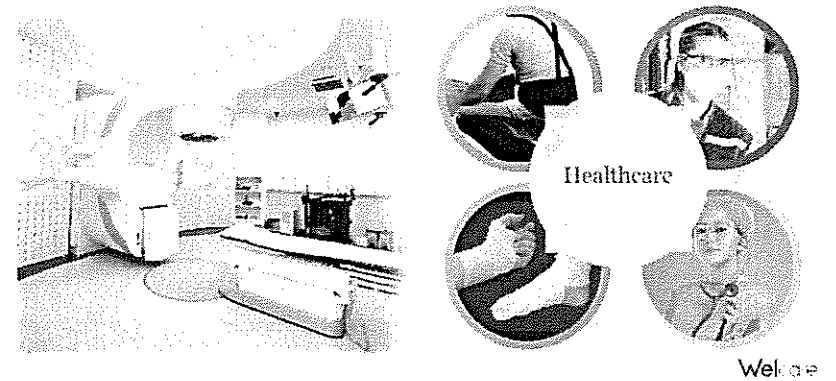
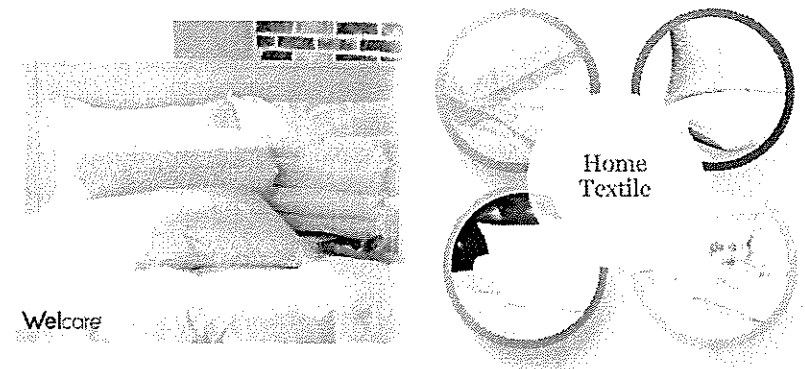
PT. DYNIC TEXTILE PRESTIGE : DTP ประกอบกิจการรับจ้างผลิต Non Woven Fabric ให้กับโรงงานอุตสาหกรรมและลูกค้าทั่วไป สำนักงานและโรงงานตั้งอยู่ในประเทศอินโดนีเซีย สถานที่ตั้ง Kawasan Greenland International Industrial Center (GIIC), Blok CD No.01 Kota Deltamas, Desa Pasir Ranji, Cikarang Pusat, Bekasi, Jawa Barat, Indonesia

1.2 สายโซ่คุณค่า (Value Chain) ของกลุ่ม TPCORP

ด้วยความเชี่ยวชาญในการเป็นผู้ผลิตและจัดจำหน่ายผลิตภัณฑ์จาก Non Woven Fabric สำหรับอุตสาหกรรมยานยนต์ รวมถึงความสามารถในการต่อยอดสู่อุตสาหกรรมอื่นๆ ได้อย่างหลากหลาย โดยบริษัทมุ่งเน้นผลิตสินค้าที่มีคุณภาพ เพื่อสร้างความพึงพอใจให้กับลูกค้า ด้วยการพัฒนาและปรับปรุงอย่างต่อเนื่อง ส่งผลให้ในปี 2560 บริษัทมียอดขายและการให้บริการอยู่ที่ 942.72 ล้านบาท



1.3 ผลิตภัณฑ์หลักและสัดส่วนรายได้

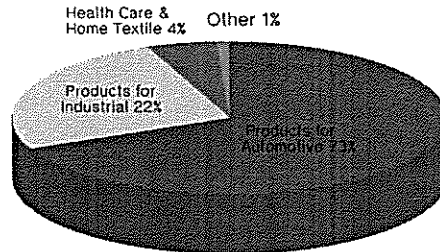
ผลิตภัณฑ์กลุ่มอุตสาหกรรมยานยนต์
(Products for Automotive)ผลิตภัณฑ์กลุ่มอุตสาหกรรมอื่น
(Products for Industrial)ผลิตภัณฑ์เพื่อสุขภาพอนามัย
(Products for Healthcare)ผลิตภัณฑ์เพื่อใช้ในครัวเรือน
(Products for Home Textile)

Signature

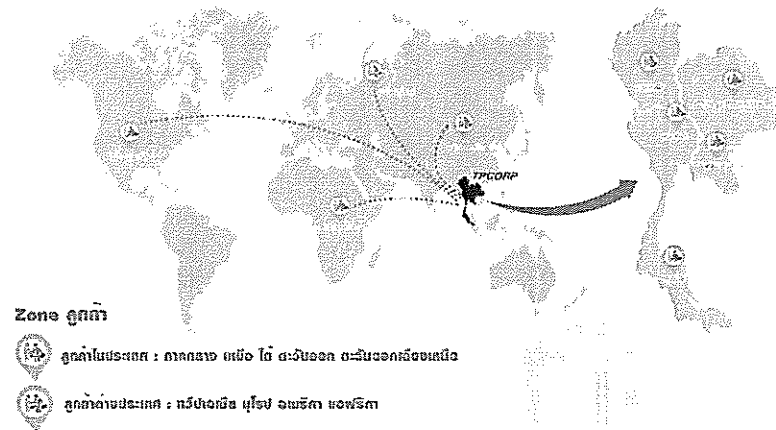
สัดส่วนรายได้ของผลิตภัณฑ์หลัก

Products for :

Automotive	73%
Industrial	22%
Health Care & Home Textile	4%
Other	1%



1.4 ตลาดและพื้นที่ในการให้บริการ



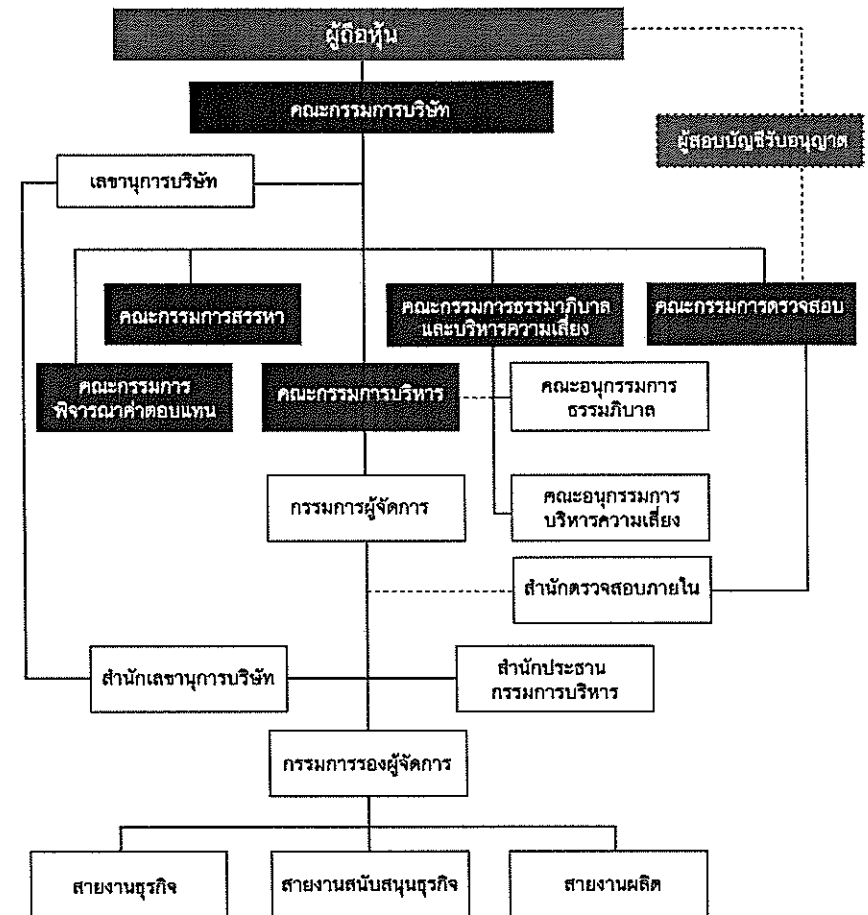
ตลาดภายในประเทศ

เช่น สมุทรปราการ สมุทรสาคร ปทุมธานี อโยธยา ปราจีนบุรี สระบุรี ฉะเชิงเทรา ชลบุรี
 ระยอง นครราชสีมา

ตลาดภายนอกประเทศ

เช่น สหรัฐอเมริกา สหรัฐเม็กซิโก สาธารณรัฐแอฟริกาใต้ สาธารณรัฐเยเมน สาธารณรัฐ
 อิสลามปากีสถาน สาธารณรัฐอินเดีย สาธารณรัฐสิงคโปร์ มาเลเซีย สาธารณรัฐอินโดนีเซีย
 สาธารณรัฐฟิลิปปินส์ สาธารณรัฐสังคมนิยมเวียดนาม ญี่ปุ่น

1.5 โครงสร้างการบริหารจัดการของ TPCORP



การดำเนินงานด้านความรับผิดชอบต่อสังคม อยู่ภายใต้การกำกับดูแลของคณะกรรมการธรรมาภิบาลและบริหารความเสี่ยง โดยมีคณะกรรมการธรรมาภิบาลเป็นผู้ติดตามผลการดำเนินงานด้านเศรษฐกิจ สังคม และสิ่งแวดล้อม

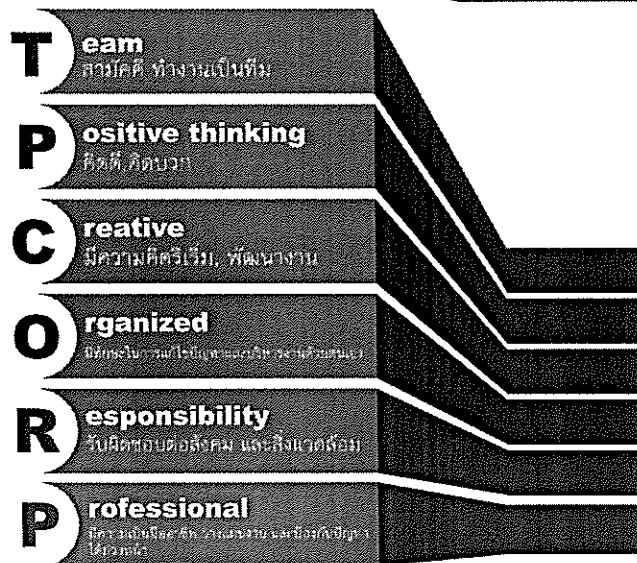
วิสัยทัศน์

ผู้นำการผลิตและจำหน่ายผลิตภัณฑ์สิ่งทอและอุตสาหกรรมเกี่ยวเนื่องที่มีคุณภาพ ด้วยความรับผิดชอบต่อสังคมและสิ่งแวดล้อม

พันธกิจ

1. บริษัทมุ่งมั่นผลิตและจำหน่ายสินค้าที่มีคุณภาพ เพื่อความพึงพอใจของลูกค้า
2. ดำเนินธุรกิจโดยคำนึงถึงผลกระทบต่อสิ่งแวดล้อม และสร้างความสัมพันธ์อันดีกับชุมชนและสังคม
3. สร้างผลตอบแทนต่อผู้ถือหุ้นอย่างเหมาะสม และปฏิบัติต่อผู้ถือหุ้นอย่างเป็นธรรมและเท่าเทียมกัน
4. ดำเนินธุรกิจตามหลักการกำกับดูแลกิจการที่ดี โดยยึดหลักจริยธรรมในการดำเนินธุรกิจอันจะนำไปสู่ความเจริญเติบโตอย่างยั่งยืน
5. ส่งเสริมและพัฒนาความรู้ความสามารถของพนักงาน สร้างความมั่นคงในอาชีพและสนับสนุนการมีส่วนร่วมของพนักงานในการพัฒนาบริษัท
6. ยึดมั่นและส่งเสริมการดำเนินธุรกิจที่โปร่งใส และต่อต้านการทุจริตคอร์รัปชันทุกรูปแบบ

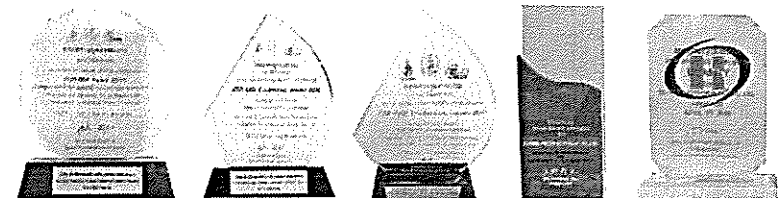
ค่านิยมองค์กร



1.7 รางวัลและผลงานด้านความรับผิดชอบต่อสังคมและสิ่งแวดล้อม



- » ได้รับรางวัลและเกียรติบัตร CSR-DIW Continuous Award จากโครงการส่งเสริมโรงงานอุตสาหกรรมให้มีความรับผิดชอบต่อสังคมและชุมชนอย่างยั่งยืน โดยกรมโรงงานอุตสาหกรรมต่อเนื่องเป็นปีที่ 3 (2558-2560)
- » ได้รับคัดเลือกให้เป็นบริษัทในกลุ่มหลักทรัพย์ ESG100 จากหน่วยงาน ESG Rating ของสถาบันไทยพัฒน์ ในฐานะองค์กรร่วมดำเนินงานในความริเริ่มสากลด้านการประเมินความยั่งยืน หรือ Global Initiative for Sustainability Ratings (GISR) ได้คัดเลือกให้ TPCORP เข้าอยู่ใน Universe ของกลุ่มหลักทรัพย์ ESG100 ประจำปี พ.ศ.2560 ในฐานะที่เป็นบริษัทจดทะเบียนที่มีการดำเนินงานโดดเด่นในการดำเนินธุรกิจอย่างยั่งยืน ทั้งในด้านสิ่งแวดล้อม สังคม และธรรมาภิบาล (Environmental, Social and Governance : ESG) โดยคัดเลือกจาก 656 บริษัทจดทะเบียนในตลาดหลักทรัพย์แห่งประเทศไทย
- » ได้รับรางวัลคุณภาพด้านการจัดส่งสินค้า Delivery 2016 Award จาก ROKI Co., Ltd.
- » ได้รับรางวัล 2015 Outstanding Performance Supplier in Quality จาก Hayashi Telempu (Thailand) Co.,Ltd. เมื่อวันที่ 25 เมษายน 2559



A large, stylized handwritten signature in black ink.

- » ได้รับการรับรองเป็นสมาชิกของแนวร่วมปฏิบัติของภาคเอกชนไทยในการต่อต้านทุจริต จากโครงการแนวร่วมปฏิบัติ (Collective Action Coalition) ของภาคเอกชนไทยในการต่อต้านการทุจริต (Thailand's Private Sector Collective Action Coalition Against Corruption: CAC) เมื่อวันที่ 14 ตุลาคม 2559
- » ฝ่ายโรงงาน 5 ได้รับการรับรอง Green Industry ระดับ 3 จากกรมโรงงานอุตสาหกรรม ที่มีระบบบริหารจัดการสิ่งแวดล้อม เมื่อวันที่ 30 กันยายน 2558
- » ได้รับการรับรองการเข้าร่วมโครงการพัฒนาเมืองอุตสาหกรรมเชิงนิเวศ (Eco Industrial Town) เมื่อวันที่ 28 กันยายน 2558 ของกรมโรงงานอุตสาหกรรม ว่าด้วยกิจกรรมการส่งเสริมให้โรงงานเข้าสู่การรับรองอุตสาหกรรมสีเขียว
- » ได้รับรางวัลใบประกาศเกียรติคุณ โครงการสถานประกอบการปลอดภัย จากสำนักงานสวัสดิการคุ้มครองแรงงานจังหวัดชลบุรี เมื่อวันที่ 1 สิงหาคม 2558
- » ฝ่ายโรงงาน 2 ได้รับการรับรอง Green Industry ระดับ 2 จากกรมโรงงานอุตสาหกรรม ที่มีนโยบาย และดำเนินกิจกรรมลดผลกระทบต่อสิ่งแวดล้อม เมื่อวันที่ 11 มิถุนายน 2558

2. เกี่ยวกับรายงาน

ขอบเขตของการรายงาน

บริษัท เท็กซ์ไทล์เพรสทิจ จำกัด (มหาชน) ได้จัดทำรายงานความรับผิดชอบต่อสังคม แยกเล่มจากรายงานประจำปี ต่อเนื่องเป็นปีที่ 4 โดยรายงานความรับผิดชอบต่อสังคมประจำปี 2560 เป็นการรายงานผลการดำเนินงานด้านเศรษฐกิจ สังคม และสิ่งแวดล้อม ของบริษัทในกลุ่ม TPCORP ตั้งแต่วันที่ 1 มกราคม 2560 - 31 ธันวาคม 2560 ตามนโยบายความรับผิดชอบต่อสังคม เพื่อให้บรรลุนิติสัมพันธ์ และพันธกิจขององค์กร ด้วยการทำกับดูแลกิจการที่ดี

รายงานฉบับนี้ ทางบริษัทได้นำแนวทางในการรายงานตามมาตรฐานสากลของ Global Reporting Initiative (GRI) มาเป็นแนวทางในการทำรายงาน ซึ่งบริษัทได้มีการดำเนินงานด้านความรับผิดชอบต่อสังคมอย่างต่อเนื่อง และมุ่งมั่นที่จะยกระดับการดำเนินงานด้านต่างๆ ให้มีประสิทธิภาพและประสิทธิผลมากขึ้นตามขีดความสามารถของบริษัท เพื่อตอบสนองความต้องการของทุกกลุ่มผู้มีส่วนได้เสียให้ได้มากที่สุดเพื่อความยั่งยืนขององค์กรสืบไป

สามารถดาวน์โหลดรายงานฉบับนี้ ได้จากเว็บไซต์ของบริษัท www.tpcorp.co.th กรณีมีข้อสงสัยหรือข้อเสนอแนะเพิ่มเติม สามารถติดต่อได้ที่ผู้ประสานงานด้านความรับผิดชอบต่อสังคม Email: csr@tpcorp.co.th โทรศัพท์ 0-2294-0071 โทรสาร 0-2294-0150

3. แนวทางการพัฒนาเพื่อความยั่งยืน

เพื่อการพัฒนาองค์กรสู่ความยั่งยืน ผู้บริหาร และพนักงานทุกคนของ TPCORP ให้ความสำคัญกับการดำเนินงานด้านความรับผิดชอบต่อสังคมในทุกๆ ด้าน ซึ่งสอดคล้องกับแนวทางการดำเนินธุรกิจของบริษัท ที่นอกจากการมุ่งหวังผลกำไรจากการดำเนินธุรกิจแล้วนั้น บริษัทให้ความสำคัญต่อผู้ที่เกี่ยวข้องกับองค์กร ไปพร้อมๆ กับการคำนึงถึงผลกระทบจากการดำเนินธุรกิจ ที่อาจจะเกิดขึ้นกับสังคมและสิ่งแวดล้อม ทั้งทางตรงและทางอ้อม อันจะก่อให้เกิดความสัมพันธ์อันดีกับกลุ่มผู้มีส่วนได้เสียของบริษัททุกภาคส่วน

โดยบริษัทยึดมั่นในหลักการกำกับดูแลกิจการที่ดี จริยธรรมในการดำเนินธุรกิจ จรรยาบรรณกรรมการบริษัท ผู้บริหาร และพนักงาน เพื่อผลักดันและสนับสนุนให้องค์กรมีการพัฒนาอย่างต่อเนื่องและยั่งยืน

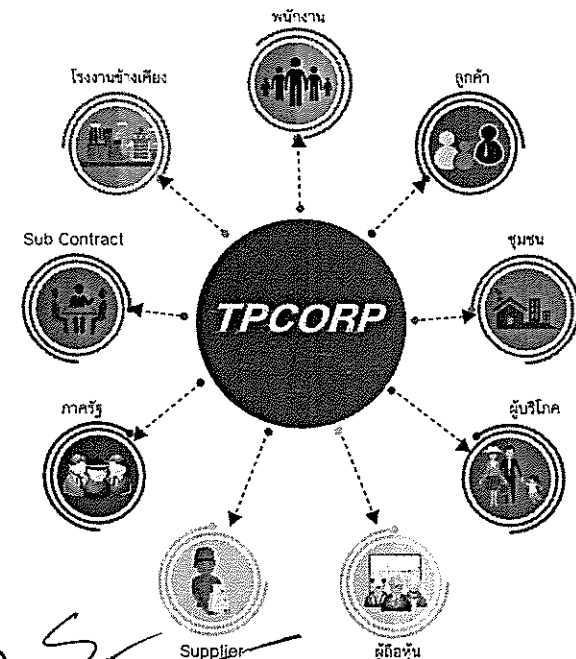
3.1 กลยุทธ์การมีส่วนร่วมกับกลุ่มผู้มีส่วนได้เสีย (Stakeholder Engagement)

การดำเนินงานเพื่อความยั่งยืนของบริษัท ทั้งในด้านของเศรษฐกิจ สังคม และสิ่งแวดล้อมนั้น บริษัทคำนึงถึงกลุ่มผู้มีส่วนได้เสียเป็นหลัก โดยยึดมั่นในหลักการกำกับดูแลกิจการที่ดี จริยธรรมในการดำเนินธุรกิจ และได้มีการพัฒนาความสามารถขององค์กรเพื่อตอบสนองความต้องการและความคาดหวังของทุกกลุ่มผู้มีส่วนได้เสียทุกภาคส่วน บริษัทจึงได้ทำการสื่อสาร วิเคราะห์ และกำหนดแนวทางการตอบสนองความต้องการและความคาดหวังของกลุ่มผู้มีส่วนได้เสีย ดังนี้

กลุ่มผู้มีส่วนได้เสีย	ความต้องการและความคาดหวัง	แนวทางการสื่อสารและมีส่วนร่วม	แนวทางการตอบสนอง
1 พนักงาน	1 การจ่ายผลตอบแทน ผลประโยชน์และสวัสดิการที่เหมาะสม 2 ความก้าวหน้า และความมั่นคงในการทำงานและชีวิต 3 การเพิ่มทักษะและพัฒนาความรู้ในการทำงาน 4 สภาพแวดล้อมที่ดีและความปลอดภัยในการทำงาน 5 การได้แสดงความคิดเห็น ความเท่าเทียม และความเป็นธรรม	1 การประชุมกับตัวแทนพนักงาน/หน่วยงาน 2 การสัมมนาและฝึกอบรม (ตามแผนงาน) 3 การสื่อสารผ่าน อีเมล, อินทราเน็ต, เว็บบอร์ด, ไลน์, ไลน์บริษัท, ประกาศ, เสียงตามสาย 4 กล่องรับข้อเสนอแนะ	1 เข้าร่วมโครงการสำรวจค่าจ้างและสวัสดิการ 2 บริหารจัดการผลตอบแทนและสวัสดิการที่เหมาะสม เป็นธรรม 3 สนับสนุน ส่งเสริมและพัฒนาศักยภาพของพนักงาน 4 ทำการสำรวจความต้องการและสมมติฐานของผลการปฏิบัติงาน ทำการปรับปรุงอย่างสม่ำเสมอและเหมาะสม 5 จัดอุปกรณ์ Safety และให้ความรู้ด้านความปลอดภัยในการทำงาน 6 การพิจารณาและรับฟังความเห็นจากตัวแทนพนักงาน คณะกรรมการสวัสดิการ และกล่องรับข้อเสนอแนะ

กลุ่มผู้มีส่วนได้เสีย	ความต้องการและความคาดหวัง	แนวทางการสื่อสารและมีส่วนร่วม	แนวทางการตอบสนอง
2. ลูกค้า	1 ผลิตภัณฑ์มีคุณภาพ ส่งมอบตรงเวลา 2 ความสามารถในการตอบสนองความพึงพอใจ	1.การสื่อสารผ่าน อีเมล, เว็บไซต์บริษัท, ติดต่อทางโทรศัพท์ 2.แบบสำรวจความพึงพอใจ	1.ระบบ ISO 9001 2. OEKO-TEX® 100 3. นำผลสรุปแบบสำรวจความพึงพอใจมาพัฒนาและปรับปรุงในทุกๆด้าน 4. สินค้าที่ผลิตหลายครั้งตามความต้องการของลูกค้า และการบริการหลังการขาย
3. ชุมชน	1. การมีส่วนร่วม การช่วยเหลือ การส่งเสริม สนับสนุนเพื่อพัฒนาชุมชน 3. การสนับสนุน และการสื่อสารให้ทันในพื้นที่ได้ทราบข้อมูลเรื่องการบริหารสัมพันธ์กับบริษัท	1. สถานเสาวนา 2. โทรศัพท์ 3. ป้ายประชาสัมพันธ์ 4. ประชุมประจำเดือน	1.เข้าร่วมกิจกรรมกับชุมชนในโอกาสต่างๆ อย่างต่อเนื่อง 2.ประสานงานกับผู้นำชุมชน ประชาสัมพันธ์การรับสมัครงาน 3. จัดจำหน่ายสินค้าราคาถูกกับงานให้กับชุมชน
4. ผู้บริโภค	1. สินค้าได้มีมาตรฐานและมีความปลอดภัย 2. ความสามารถในการตอบสนองความพึงพอใจ	1.การสื่อสารผ่านอีเมล, เว็บไซต์บริษัท,ติดต่อทางโทรศัพท์	1.ระบบ ISO 9001 2. OEKO-TEX® 100 3.สินค้าที่ผลิตหลายครั้งตามความต้องการของลูกค้า และการบริการหลังการขาย
5. ผู้ถือหุ้น	1.ผลตอบแทนและผลประโยชน์ 2. ความยั่งยืนของกิจการ 3. การกำกับดูแลกิจการที่ดี 4. การปฏิบัติตามกฎหมายและเป็นธรรม 5. ความโปร่งใส และการเปิดเผยข้อมูล	1. เปิดโอกาสให้ผู้ถือหุ้นเสนอแนะ/ขอกรรมการเพื่อเลือกตั้งใน AGM 2.การประชุมผู้ถือหุ้นประจำปี 3. การสื่อสารผ่าน อีเมล, เว็บไซต์บริษัท,ติดต่อทางโทรศัพท์	1. ผลการดำเนินงานและผลประกอบการจากการลงทุน 2. มีหลักการกำกับดูแลกิจการที่ดีและจริยธรรมในการดำเนินงาน 3. รายงานประจำปี และจัดประชุมผู้ถือหุ้นประจำปี
6. ผู้จัดการฝ่าย	1. การจัดซื้อจัดจ้างที่เป็นธรรมและโปร่งใส 2. ปฏิบัติตามกฎหมายและข้อตกลงต่างๆ 3. เปิดโอกาสให้นำเสนอสินค้าและบริการ โดยเท่าเทียมกัน	1.การสื่อสารผ่านอีเมล, เว็บไซต์บริษัท,ติดต่อทางโทรศัพท์ 2. การเยี่ยมชม/ตรวจประเมิน เพื่อปรับปรุงกระบวนการต่างๆร่วมกัน	1. มีหลักการกำกับดูแลกิจการที่ดีและจริยธรรมในการดำเนินงาน 2. นโยบายและหลักปฏิบัติด้านการต่อต้านการทุจริตคอร์รัปชั่น
7. ผู้จัดซื้อจัดจ้าง	1.ความเป็นกลาง การคัดเลือกอย่างเป็นธรรม 2. นโยบายการจัดซื้อจัดจ้างชัดเจน โปร่งใส	1.การสื่อสารผ่าน อีเมล, เว็บไซต์บริษัท, ติดต่อทางโทรศัพท์ 2. การเยี่ยมชม/ตรวจประเมิน เพื่อปรับปรุงกระบวนการต่างๆร่วมกัน	1. มีหลักการกำกับดูแลกิจการที่ดีและจริยธรรมในการดำเนินงาน 2. นโยบายและหลักปฏิบัติด้านการต่อต้านการทุจริตคอร์รัปชั่น

กลุ่มผู้มีส่วนได้เสีย	ความต้องการและความคาดหวัง	แนวทางการสื่อสารและมีส่วนร่วม	แนวทางการตอบสนอง
8. NGOs (องค์กรพัฒนาเอกชน)	1.การบริหารมีความโปร่งใส สามารถตรวจสอบได้ 2. การควบคุมผลกระทบที่เกิดจากการประกอบกิจการ	1. มีการพบปะกับชุมชนรอบข้างอย่างสม่ำเสมอ	1. มีหลักการกำกับดูแลกิจการที่ดีและจริยธรรมในการดำเนินงาน 2. นโยบายและการดำเนินงานความรับผิดชอบต่อสังคมและสิ่งแวดล้อม
9.ภาครัฐ	1. รายงานข้อมูลที่เกี่ยวข้องและปฏิบัติตามกฎหมาย	1. จัดส่งรายงานตามที่กฎหมายกำหนด 2. เข้าร่วมกิจกรรมและโครงการของหน่วยงานราชการ	1. มีหลักการกำกับดูแลกิจการที่ดีและจริยธรรมในการดำเนินงาน 2. นโยบายและหลักปฏิบัติด้านการต่อต้านการทุจริตคอร์รัปชั่น
10. Sub - Contractor	1. มีระบบการจัดซื้อจัดจ้างที่โปร่งใส 2. มีการตรวจการประเมินผลงาน	1.การสื่อสารผ่าน อีเมล, เว็บไซต์บริษัท, ติดต่อทางโทรศัพท์	1. มีหลักการกำกับดูแลกิจการที่ดีและจริยธรรมในการดำเนินงาน 2. นโยบายและหลักปฏิบัติด้านการต่อต้านการทุจริตคอร์รัปชั่น



Signature

3.2 ประเด็นด้านการพัฒนาเพื่อความยั่งยืน

จากการสานเสวนากับกลุ่มผู้มีส่วนได้เสีย บริษัทได้นำข้อมูลประเมินและจัดลำดับประเด็นที่มีความสำคัญด้านการพัฒนาเพื่อความยั่งยืน ดังนี้

1.การปฏิบัติงานแรงงาน	<ul style="list-style-type: none"> ● ให้การดูแลพนักงานอาชีวห่วยหรือมากกว่า ทั้งด้านการปฎิบัติทางสังคม สุขภาพ อาชีวอนามัย ความปลอดภัยในกรณีฉุกเฉิน ● ไม่เลือกปฏิบัติบนพื้นฐานการยอมรับเท่าเทียม
2.การมีส่วนร่วมและการพัฒนาชุมชน	<ul style="list-style-type: none"> ● การมีส่วนร่วมในกิจกรรมต่างๆ ของชุมชน ทั้งใกล้ และไกล ในหัวข้องาน เช่น การสนับสนุนการศึกษา วัฒนธรรม การมีสุขภาพที่ดี ● การสัริ่งงาน และพัฒนาทักษะ ● การถ่ายทอดเทคโนโลยี ● การสร้างรายได้ การลงทุนด้านสังคมต่างๆ
3.การกำกับดูแลองค์กร	<ul style="list-style-type: none"> ● ความโปร่งใสของการบริหารจัดการ ● การใช้ทรัพยากรมนุษย์ /การเงิน /การใช้วัตถุดิบอย่างเหมาะสม ● มีการเปิดเผย ๔ พท กับผู้มีส่วนได้เสีย มีการติดตามการดำเนินงานขององค์กรเป็นระยะๆ
4.การดำเนินงานอย่างเป็นธรรม	<ul style="list-style-type: none"> ● การต่อต้านการคอร์รัปชั่นทั้งในและนอกองค์กร ● การมีส่วนร่วมทางการเมืองอย่างมีความรับผิดชอบ ● การแข่งขันอย่างเป็นธรรม ● เคารพต่อสิทธิในทรัพย์สิน และ/หรือ ทรัพย์สินทางปัญญาของผู้เกี่ยวข้อง
5.สิทธิมนุษยชน	<ul style="list-style-type: none"> ● มีความเคารพในสิทธิมนุษยชน ● มีแผนรับข้อร้องเรียน การที่มีความเสี่ยงในการละเมิดสิทธิ ● การยอมรับและเคารพต่อสิทธิของผู้มีส่วนได้เสียใดๆ ที่อาจได้ไว้-แก่ผลกระทบจากองค์กร
6.ประเด็นด้านลูกค้าและผู้บริโภค	<ul style="list-style-type: none"> ● สินค้ามีคุณภาพ ได้มาตรฐาน ส่งมอบตรงเวลา ● การใช้ข้อมูลที่ต้องและครบถ้วนเกี่ยวกับผลิตภัณฑ์หรือบริการขององค์กร ● การปกป้องคุณภาพและความปลอดภัยจากการใช้งานสินค้าหรือบริการ ● การมีสัญญาหรือเงื่อนไขเป็นธรรมใน การซื้อ ขาย หรือใช้สินค้าเพียงวัตถุประสงค์ต่างๆ
7.สิ่งแวดล้อม	<ul style="list-style-type: none"> ● การจัดการมลพิษที่เกิดจากระบบการผลิต ● การใช้ทรัพยากรการผลิตอย่างมีประสิทธิภาพ ● พิจารณาผลกระทบที่เกิดจากภาวะโลกร้อนจากการดำเนินงานขององค์กร ● ให้ความสำคัญกับระบบนิเวศ/แหล่งที่อยู่อาศัยตามธรรมชาติ

ตารางสรุปประเด็นสำคัญการพัฒนาเพื่อความยั่งยืนของ TPCORP

ระดับผลกระทบต่อกลุ่มผู้มีส่วนได้	สำคัญมาก	<ul style="list-style-type: none"> ● การต่อต้านการคอร์รัปชั่นทั้งในและนอกองค์กร ● การมีส่วนร่วมทางการเมืองอย่างมีความรับผิดชอบ ● การแข่งขันอย่างเป็นธรรม ● เคารพต่อสิทธิในทรัพย์สิน และ/หรือทรัพย์สินทางปัญญาของผู้เกี่ยวข้อง ● มีแผนรับมือกับสภาวะ การที่มีความเสี่ยงในการละเมิดสิทธิ 	<ul style="list-style-type: none"> ● ดูแลพนักงานตามกฎหมายหรือมากกว่า ทั้งด้านการปกป้องทางสังคม สุขภาพ อาชีวอนามัย ความปลอดภัยในการทำงาน ● ให้โอกาสในการพัฒนาบุคลากรอย่างเท่าเทียม ● การมีส่วนร่วมในกิจกรรมต่างๆของชุมชนทั้งใกล้ และไกล ● การสร้างงาน พัฒนาทักษะ และการถ่ายทอดเทคโนโลยีให้กับชุมชน ● ส่งเสริมด้านการสร้างรายได้และการลงทุน
	สำคัญ	<ul style="list-style-type: none"> ● การจัดการมลพิษที่เกิดจากกระบวนการผลิต ● การใช้ทรัพยากรการผลิตอย่างมีประสิทธิภาพ ● พิจารณาผลกระทบที่ก่อให้เกิดภาวะโลกร้อน จากการดำเนินงานขององค์กร ● ให้ความสำคัญกับระบบนิเวศ/แหล่งที่อยู่อาศัยตามธรรมชาติ 	<ul style="list-style-type: none"> ● สินค้ามีคุณภาพได้มาตรฐานตรงเวลา ● การให้ข้อมูลที่ถูกต้องและครบถ้วนเกี่ยวกับผลิตภัณฑ์หรือบริการขององค์กร ● การปกป้องคุณภาพและความปลอดภัยจากการใช้งานสินค้าหรือบริการ ● การมีสัญญาหรือเงื่อนไขที่เป็นธรรมในการซื้อขาย หรือใช้สินค้าเพื่อวัตถุประสงค์ต่างๆ
		สำคัญ	สำคัญมาก

ระดับผลกระทบต่อ TPCORP



4. การดำเนินธุรกิจด้วยความรับผิดชอบต่อสังคมและสิ่งแวดล้อม

4.1 การกำกับดูแลกิจการที่ดี และการประกอบกิจการด้วยความเป็นธรรม

ความรับผิดชอบต่อสังคม

นโยบายภาพรวม

บริษัท เท็กซัสไทร์เพรสทิจ จำกัด (มหาชน) มีนโยบายบริหารจัดการระบบต่างๆ ให้มีศักยภาพในระดับสากล ซึ่งนำไปสู่การพัฒนางานองค์กรที่ยั่งยืน และได้เข้าร่วมแสดงความรับผิดชอบต่อสังคมและสิ่งแวดล้อม ด้วยนโยบายการผลิตสินค้าที่มีคุณภาพ ปลอดภัยต่อผู้บริโภค คำนึงถึงผลกระทบต่อสิ่งแวดล้อมโดยสนับสนุนให้กระบวนการผลิตมีผลกระทบต่อสิ่งแวดล้อมน้อยที่สุด รวมถึงให้ความสำคัญต่อสภาพแวดล้อมของชุมชนโดยรอบ อยู่บนพื้นฐานของการดำเนินธุรกิจด้วยความโปร่งใส มีคุณธรรม จริยธรรม เคารพต่อหลักสิทธิมนุษยชนต่อต้านคอร์รัปชัน คำนึงถึงผลประโยชน์ของผู้มีส่วนได้ส่วนเสีย โดยยึดถือปฏิบัติตามกฎหมายและข้อกำหนดอย่างเคร่งครัด รวมทั้งมีนโยบายในการส่งเสริมและสนับสนุนพันธมิตรทางธุรกิจที่ให้ความสำคัญต่อความรับผิดชอบต่อสังคมและชุมชน เคารพต่อสิทธิมนุษยชนต่อต้านคอร์รัปชันและมีการดำเนินงานที่โปร่งใส

ทั้งนี้ได้ประกาศไว้เป็นนโยบายด้านความรับผิดชอบต่อสังคมตั้งแต่วันที่ 1 ธันวาคม 2556 โดยบริษัทและบริษัทในกลุ่มได้นำนโยบายฯ ดังกล่าว มาใช้ควบคู่กับนโยบายและหลักการกำกับดูแลกิจการมาเป็นแนวปฏิบัติเพื่อใช้เป็นส่วนหนึ่งในการบริหารจัดการกระบวนการทางธุรกิจ (CSR-in-Process) ดังนี้

● การกำกับดูแลกิจการ

บริษัทฯ ดำเนินธุรกิจอย่างถูกต้องตามกฎหมายและกฎระเบียบที่เกี่ยวข้อง มีความโปร่งใส บริษัทฯ มีการเปิดเผยข้อมูลที่สำคัญ ตรวจสอบได้ปฏิบัติตามนโยบายและหลักการกำกับดูแลกิจการโดยบริษัทฯ จัดให้มีคู่มือการกำกับดูแลกิจการจริยธรรมในการดำเนินธุรกิจและจรรยาบรรณกรรมการบริษัทผู้บริหารและพนักงาน เพื่อให้กรรมการ ผู้บริหารและพนักงานของบริษัทยึดถือปฏิบัติ บริษัทฯ ได้แต่งตั้งคณะกรรมการธรรมาภิบาลและบริหารความเสี่ยง ขึ้นเพื่อทำหน้าที่สนับสนุนการปฏิบัติหน้าที่ด้วยความรับผิดชอบต่อคณะกรรมการบริษัท ช่วยกลั่นกรองงานด้านธรรมาภิบาลและการบริหารความเสี่ยงของบริษัท ซึ่งจะช่วยสนับสนุนการดำเนินกิจการในด้านการกำกับดูแลกิจการ และด้านความรับผิดชอบต่อสังคมให้บรรลุตามวัตถุประสงค์และเป้าหมายที่กำหนดไว้ โดยคำนึงถึงประโยชน์และผลกระทบต่อผู้มีส่วนได้เสียทุกฝ่าย เช่น ผู้ถือหุ้น ลูกค้า คู่ค้า คู่แข่ง เจ้าหนี้ พนักงาน ชุมชนและสังคม สิ่งแวดล้อม และภาครัฐ เป็นต้น รายละเอียดเพิ่มเติมโปรดดูที่หัวข้อการกำกับดูแลกิจการ ในเว็บไซต์บริษัท www.tpcorp.co.th

อนึ่ง บริษัทฯ อยู่ระหว่างการพิจารณานำหลักการกำกับดูแลกิจการที่ดีสำหรับบริษัทจดทะเบียน ปี 2560 (CG Code) มาปรับใช้ให้เหมาะสมกับองค์กร โดยคณะกรรมการได้รับทราบหลักการกำกับดูแลกิจการที่ดี (CG Code) และตระหนักถึงบทบาทหน้าที่ในฐานะผู้นำในการสร้างคุณค่าให้แก่กิจการอย่างยั่งยืน และได้ประเมินการปฏิบัติตาม CG Code ในภาพรวมแล้ว โดยพิจารณาจากผลประโยชน์ที่ได้มอบหมายให้ฝ่ายจัดการเป็นผู้ประเมินและอธิบายเบื้องต้น

● การประกอบธุรกิจด้วยความเป็นธรรม บริษัทฯ ส่งเสริมการแข่งขันทางการค้าอย่างเสรีและเป็นธรรม หลีกเลี่ยงการดำเนินการที่อาจก่อให้เกิดความขัดแย้งทางผลประโยชน์และการละเมิดทรัพย์สินทางปัญญา ต่อต้านการทุจริตทุกรูปแบบโดยบริษัทฯ ได้รับการรับรองเป็นสมาชิกแนวร่วมปฏิบัติของภาคเอกชนไทยในการต่อต้านการทุจริต เมื่อวันที่ 14 ตุลาคม 2559 รวมถึงส่งเสริมความรับผิดชอบต่อสังคมในห่วงโซ่อุปทานทุกชั้นตอน (Business Chain) โดยปรับปรุงและพัฒนากระบวนการตามมาตรฐานการจัดการสิ่งแวดล้อมและพลังงานอย่างมีประสิทธิภาพ เพื่อลดผลกระทบต่อสิ่งแวดล้อมตลอดห่วงโซ่อุปทาน รวมถึงการคัดเลือกคู่ค้า ผู้รับเหมาที่ประกอบธุรกิจที่มีความรับผิดชอบต่อสังคมและสิ่งแวดล้อม เป็นต้น

4.2 การต่อต้านการทุจริตคอร์รัปชัน

แนวทางปฏิบัติการต่อต้านการทุจริตคอร์รัปชัน

- สร้างจิตสำนึก ค่านิยม ทักษะคิดให้แก่พนักงานในการปฏิบัติงานตามกฎหมาย กฎระเบียบ ด้วยความซื่อสัตย์ สุจริต
- จัดให้มีระบบการควบคุมภายในที่มีประสิทธิภาพและประสิทธิผล มีการตรวจสอบและถ่วงดุลการใช้อำนาจให้เหมาะสม เพื่อป้องกันมิให้พนักงานทุจริตหรือมีส่วนเกี่ยวข้องกับการทุจริต การคอร์รัปชันต่างๆ
- ห้ามกรรมการบริษัท ผู้บริหาร และพนักงาน กระทำการใดๆ อันเป็นการเรียกรับหรือยอมรับซึ่งทรัพย์สิน หรือผลประโยชน์อื่นใด สำหรับตนเองหรือผู้อื่นที่ส่อไปในทางจงใจให้ปฏิบัติ หรือละเว้นการปฏิบัติหน้าที่ในทางที่มิชอบ หรืออาจทำให้บริษัทเสียหายประโยชน์อันชอบธรรม
- ห้ามกรรมการบริษัท ผู้บริหาร และพนักงาน ให้หรือเสนอที่จะให้ทรัพย์สิน หรือผลประโยชน์อื่นใดแก่บุคคลภายนอก เพื่อจูงใจให้บุคคลนั้นกระทำการละเว้นการกระทำใดที่ผิดต่อกฎหมาย หรือโดยมิชอบต่อตำแหน่งหน้าที่ของตน
- จัดให้มีกลไกการรายงานสถานะทางการเงินที่โปร่งใสและถูกต้อง
- จัดให้มีช่องทางในการสื่อสาร เพื่อให้พนักงานและผู้ที่มีส่วนเกี่ยวข้องสามารถที่จะแจ้งเบาะแสอันควรสงสัย โดยมั่นใจได้ว่าจะได้รับการคุ้มครอง และมีการแต่งตั้งเจ้าหน้าที่ที่มีหน้าที่ตรวจสอบทุกเบาะแสที่มีการแจ้งเข้ามา

การดำเนินงานด้านการต่อต้านการทุจริตคอร์รัปชัน

ตามที่บริษัทฯ ได้ลงนามในคำประกาศเจตนารมณ์แนวร่วมปฏิบัติของภาคเอกชนไทยในการต่อต้านการทุจริต (CAC) และได้รับการรับรองจากคณะกรรมการแนวร่วมปฏิบัติของภาคเอกชนไทยในการต่อต้านการทุจริต ให้เป็นสมาชิกแนวร่วมปฏิบัติของภาคเอกชนไทยในการต่อต้านการทุจริต เมื่อวันที่ 14 ตุลาคม 2559

ทางบริษัทได้ส่งเสริมให้ผู้บริหารและพนักงานของบริษัทตระหนักถึงความสำคัญในการต่อต้านการทุจริตทุกรูปแบบและปฏิบัติตนให้เป็นไปตามกฎหมาย ระเบียบข้อบังคับที่เกี่ยวข้อง โดยไม่เรียกร้องให้ หรือรับสินบนเพื่อประโยชน์ของตนเองหรือบริษัท

ในปี 2560 บริษัทได้สร้างความตระหนักในเรื่องของการต่อต้านการทุจริตคอร์รัปชันอย่างต่อเนื่อง โดยการ จัดอบรมให้กับพนักงานเพื่อเสริมสร้างความรู้ความเข้าใจเรื่องการต่อต้านการทุจริตคอร์รัปชัน เพื่อให้เกิดจิตสำนึกที่ดีกับพนักงาน



บริษัทได้ปรับปรุงคู่มือปฏิบัติเรื่อง “การป้องกันและต่อต้านการคอร์รัปชัน” เพื่อให้ทันต่อสถานการณ์ปัจจุบันและเป็นแนวทางในการปฏิบัติสำหรับกรรมการบริษัท ผู้บริหาร และพนักงานของบริษัท ทั้งนี้ ได้ทวนสอบการดำเนินงานของหน่วยงานต่างๆ ในองค์กรอย่างต่อเนื่อง เพื่อให้มั่นใจว่าได้ปฏิบัติตามนโยบายการต่อต้านการคอร์รัปชันอย่างครบถ้วน

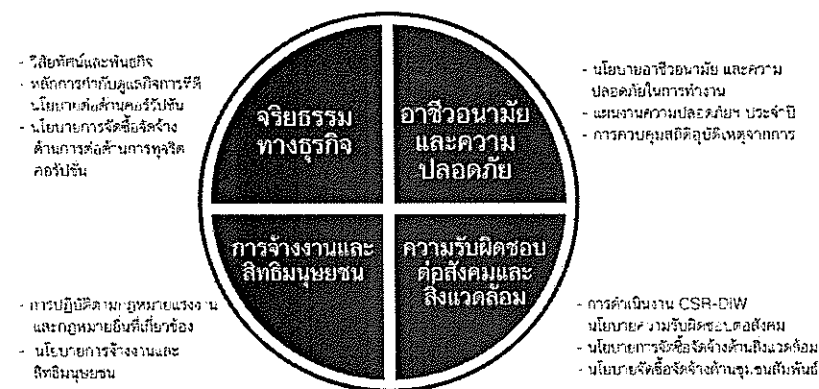
สามารถดูรายละเอียดนโยบายและข้อปฏิบัติตามนโยบายต่อต้านการคอร์รัปชัน ได้ที่เว็บไซต์บริษัทฯ www.tpcorp.co.th หมวดนักกฎหมายสัมพันธ์

กำหนดช่องทางการแจ้งเบาะแสและการร้องเรียน ดังนี้

1. แจ้งเบาะแสหรือร้องเรียนได้โดยตรงด้วยวาจา หรือทำเป็นหนังสือถึงผู้รับข้อร้องเรียน
 - ผู้จัดการฝ่าย/ผู้บริหารระดับฝ่ายตรวจสอบภายใน โทรศัพท์ 0-2294-0071 ต่อ 260
 - ผู้จัดการฝ่าย/ผู้บริหารระดับฝ่ายบุคคลและธุรการ โทรศัพท์ 0-2294-0071 ต่อ 122 หรือ 189
 - เลขานุการบริษัท โทรศัพท์ 0-2294-0071 ต่อ 166
 - ผู้จัดการฝ่าย/ผู้บริหารระดับฝ่ายบัญชีและการเงิน โทรศัพท์ 0-2294-0071 ต่อ 150
2. ผ่านทาง Website : www.tpcorp.co.th หรือ E-mail address : cac@tpcorp.co.th
3. กล่องรับข้อร้องเรียน พนักงานและบุคคลทั่วไปสามารถแจ้งเบาะแสหรือข้อร้องเรียนผ่านทางกล่องรับข้อร้องเรียนได้
4. ผ่านทางไปรษณีย์ ระบุถึงผู้รับข้อร้องเรียนมาที่ บริษัท เท็กซ์ไทล์เพรสส์ จำกัด(มหาชน) เลขที่ 704/1-9 ถนนพระราม 3 แขวงบางโพงพาง เขตยานนาวา กรุงเทพฯ 10120

4.3 การบริหารจัดการห่วงโซ่มูลค่าทางธุรกิจ (Business Value Chain Management)

บริษัทมุ่งเน้นให้มีการบริหารจัดการห่วงโซ่มูลค่าทางธุรกิจที่มีประสิทธิภาพ เพื่อป้องกันและลดความเสี่ยงทั้งในด้านสิ่งแวดล้อม สังคม และการกำกับดูแลค่า ที่อาจส่งผลกระทบต่อความไว้วางใจของผู้มีส่วนได้เสียในการดำเนินการขององค์กร และจะทำให้มีผลกระทบต่อการดำเนินธุรกิจ โดยมีแนวทางการปฏิบัติดังนี้



การบริหารจัดการห่วงโซ่มูลค่าทางธุรกิจของ TPCORP แบ่งออกเป็น 2 ส่วน คือ

1. ส่วนกลวง : รับผิดชอบดูแลการจัดซื้อจัดจ้างและจัดหาวัตถุดิบ การปฏิบัติตามหลักการว่าด้วยอาชีวอนามัยและความปลอดภัยในการทำงาน ตลอดจนการดำเนินงานด้านความรับผิดชอบต่อสังคมและสิ่งแวดล้อมโดยได้กำหนด “นโยบาย” เพื่อให้หน่วยงานที่เกี่ยวข้องรับไปปฏิบัติ เช่น นโยบายต่อต้านคอร์รัปชัน นโยบายจัดซื้อจัดจ้างฯ นโยบายการจ้างงานและสิทธิมนุษยชน รวมถึงนโยบายด้านอาชีวอนามัยและความปลอดภัยในการทำงาน ฯลฯ
2. ส่วนธุรกิจและการผลิต : รับผิดชอบการปฏิบัติตามพันธสัญญาที่มีต่อลูกค้าและผู้มีส่วนได้เสีย โดยการผลิตสินค้าตรงตามความต้องการของลูกค้า ภายใต้ความรับผิดชอบต่อผู้มีส่วนได้เสียและจรรยาบรรณทางธุรกิจรวมทั้งความรับผิดชอบต่อสังคมและสิ่งแวดล้อม ด้วยการกำหนดนโยบายเป็นแนวทาง เพื่อให้หน่วยงานที่เกี่ยวข้องรับไปปฏิบัติ เช่น นโยบายการจัดซื้อจัดจ้างด้านสิ่งแวดล้อม นโยบายจัดซื้อจัดจ้างด้านชุมชนสัมพันธ์ตลอดจนการร่วมกับกรมโรงงานอุตสาหกรรม กระทรวงอุตสาหกรรมดำเนินโครงการ CSR-DIW เป็นต้น

การประเมินความเสี่ยงของคู่ค้า ด้านความรับผิดชอบต่อสังคมและสิ่งแวดล้อม

เมื่อได้กำหนดนโยบายให้หน่วยงานที่เกี่ยวข้องรับไปปฏิบัติแล้ว บริษัทได้กำหนดให้มีการตรวจติดตามและประเมินผลอย่างต่อเนื่องว่าคู่ค้าได้ปฏิบัติตามข้อตกลง ทั้งในด้านคุณภาพวัตถุดิบ และการปฏิบัติตามนโยบายจัดซื้อจัดจ้าง ด้านสิ่งแวดล้อมและความรับผิดชอบต่อสังคม รวมทั้งนโยบายการจ้างงานและสิทธิมนุษยชน โดยพิจารณาถึงการปฏิบัติตามข้อกำหนดและบทบัญญัติอื่นที่เกี่ยวข้องเป็นสำคัญ เพื่อให้มั่นใจได้ว่า คู่ค้าจะมีแนวทางการปฏิบัติเป็นไปตามนโยบายต่างๆ ที่บริษัทกำหนดและขอความร่วมมือไว้

บริษัทได้ประเมินความเสี่ยง ด้านความรับผิดชอบต่อสังคมและสิ่งแวดล้อม โดยกำหนดหลักเกณฑ์พิจารณาและให้ความสำคัญกับความเสี่ยง ที่อาจเกิดจากการไม่ปฏิบัติตามกฎหมายที่เกี่ยวข้อง และไม่ปฏิบัติตามข้อกำหนดในมาตรฐานต่างๆ ซึ่งแบ่งเป็น 2 กลุ่ม ได้แก่

1. กลุ่มคู่ค้าหลัก (Critical Supplier) หมายถึง คู่ค้าที่มีส่วนสำคัญต่อธุรกิจของบริษัท และที่มีความเสี่ยงสูงต่อการเกิดผลกระทบด้านชุมชนและสิ่งแวดล้อม จัดอยู่ในกลุ่ม High Risk Tier 1 Supplier ซึ่งจะต้องได้รับการตรวจสอบทุกปี มีการเยี่ยมชมพื้นที่ และสัมภาษณ์ผู้จัดการและพนักงาน ทั้งนี้ คู่ค้าดังกล่าวต้องกำหนดแผนและแนวทางการแก้ไขหรือลดความเสี่ยงและความรุนแรงที่อาจเกิดขึ้น รวมทั้งต้องมีแผนการตรวจสอบการดำเนินการตามแนวทางการปฏิบัติอย่างยั่งยืนของคู่ค้า เพื่อให้มั่นใจว่าสามารถบริหารจัดการความเสี่ยงให้อยู่ในระดับที่ไม่เกิดผลกระทบต่อธุรกิจ ชุมชน และสิ่งแวดล้อม

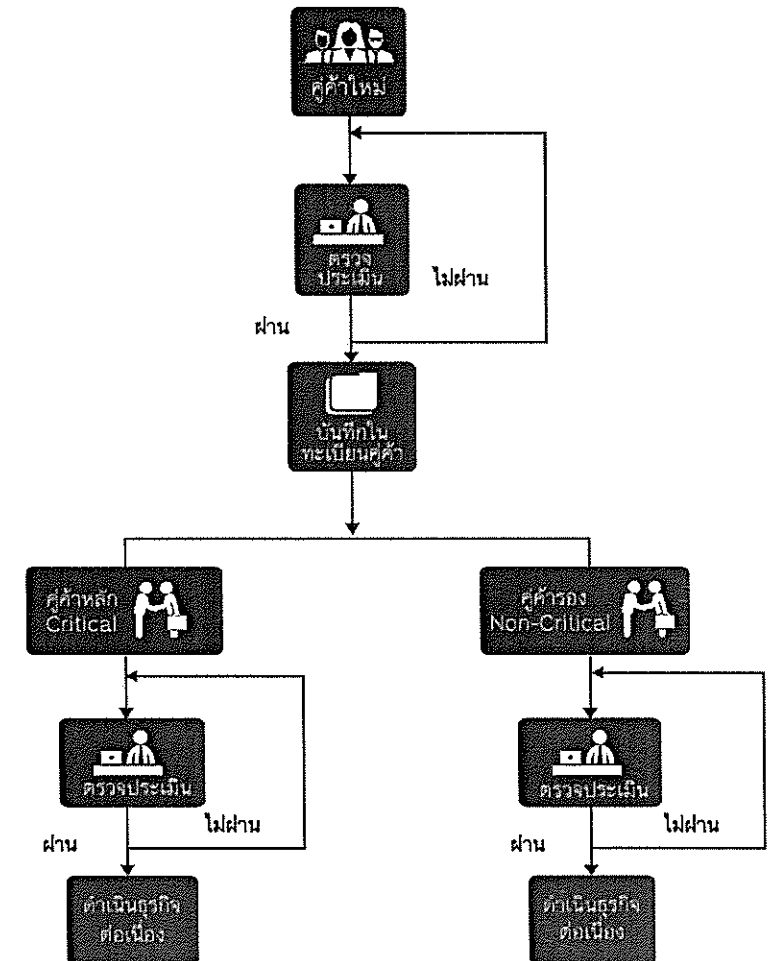
2. กลุ่มคู่ค้ารอง (Non-critical Supplier) หมายถึง คู่ค้าที่มีความเสี่ยงอยู่ในระดับต่ำหรือปานกลาง หรือไม่ได้อยู่ในกลุ่ม High Risk Tier 1 Supplier ซึ่งจะต้องผ่านการประเมินคู่ค้า (Supplier Evaluation) หรือการตรวจสอบการปฏิบัติงานตามแนวทางการปฏิบัติอย่างยั่งยืนของคู่ค้าบริษัท โดยการประเมินตนเอง (Self-assessment)

ทั้งนี้ คู่ค้าที่มีผลการดำเนินงานไม่เป็นไปตามมาตรฐานที่กำหนดต้องจัดทำแผนดำเนินการแก้ไข (Corrective Action Plan) เพื่อปรับปรุงมาตรฐานการดำเนินงาน

การบริหารจัดการคู่ค้า

บริษัทมีมาตรฐานการคัดเลือก ประเมิน และตรวจสอบคู่ค้าอย่างยุติธรรมและโปร่งใส ยึดหลักความมั่นคงทางธุรกิจและความเชื่อถือได้ของคู่ค้า รวมถึงสามารถตอบสนองความต้องการของบริษัท ได้เป็นอย่างดี โดยมีการบริหารจัดการคู่ค้าประกอบด้วย การจัดทำทะเบียนคู่ค้า (Approve Vendor List) เมื่อผ่านการคัดเลือกคู่ค้าที่มีศักยภาพร่วมธุรกิจโดยใช้แบบประเมินคู่ค้า ในการประเมินศักยภาพของคู่ค้า ทั้งทางด้านความพร้อมของการบริการ กำลังการผลิต ความรับผิดชอบต่อสังคมและสิ่งแวดล้อม ตลอดจนข้อกำหนดตามมาตรฐานที่เกี่ยวข้อง

โดยเมื่อคู่ค้าได้รับการคัดเลือกและร่วมธุรกิจกับบริษัทแล้ว ก็จะได้รับ การตรวจสอบคุณภาพและมาตรฐานการบริการและการผลิต ตลอดจนความรับผิดชอบต่อสังคมและสิ่งแวดล้อมอย่างต่อเนื่อง เพื่อให้มั่นใจได้ว่า คู่ค้ายังคงรักษามาตรฐานและดำเนินการต่างๆ ตามแนวนโยบายที่บริษัทขอความร่วมมือไว้



การตรวจสอบและประเมินคู่ค้า

บริษัทมีกระบวนการตรวจสอบและประเมินคู่ค้า (Supplier Audit) เพื่อประเมินความเสี่ยง กำหนดแผนการแก้ไข ประเมินผลภายหลังดำเนินการแก้ไขตามแผน โดยคำนึงถึงคุณภาพปริมาณ ความปลอดภัยในการผลิตและการส่งมอบ ข้อกำหนดเบื้องต้นของบริษัท รวมถึงข้อกำหนดขั้นต่ำตามกฎหมายแรงงานกฎหมายสิ่งแวดล้อม และมาตรฐานการจัดการต่างๆ เช่น มาตรฐาน ISO9001 ตลอดจนการปฏิบัติตามกฎหมายด้านสิทธิมนุษยชนและกฎหมายที่เกี่ยวข้อง เป็นต้น



การจัดหาคู่ค้าในชุมชน

บริษัทสนับสนุนการจัดหาสินค้าและบริการจากคู่ค้าในชุมชนใกล้เคียงเป็นลำดับแรก โดยพิจารณาควบคู่กับข้อกำหนดด้านมาตรฐานและการตอบสนองต่อความต้องการสินค้าและบริการของบริษัท เพื่อเสริมสร้างความสัมพันธ์ระยะยาวกับชุมชน ส่งผลให้องค์กรได้รับความไว้วางใจจากชุมชนในการดำเนินธุรกิจอย่างยั่งยืนต่อไป

4.4 ความรับผิดชอบต่อลูกค้าและผู้บริโภค

นโยบายและแนวทางปฏิบัติ

- ผลิตและจำหน่ายสินค้า ที่ปลอดภัยต่อผู้บริโภคและ เป็นมิตรต่อสิ่งแวดล้อม
- ดำเนินธุรกิจด้วยความมุ่งมั่น พัฒนาสินค้าและบริการ คิดค้นนวัตกรรมใหม่ๆ เพิ่มคุณค่าให้แก่สินค้าและบริการ เพื่อตอบสนองความต้องการของลูกค้าอย่างต่อเนื่อง พร้อมกับการให้ข้อมูลที่จำเป็นต่อการตัดสินใจโดยไม่ปิดบัง หรือ บิดเบือนข้อเท็จจริง
- ดำเนินธุรกิจโดยยึดถือความซื่อสัตย์ สุจริต เป็นธรรม และไม่กระทำการใดๆ ที่เป็นการละเมิดสิทธิของลูกค้า รักษาความลับทางการค้าของลูกค้า ไม่นำไปใช้ เพื่อประโยชน์ตนเองหรือผู้ที่เกี่ยวข้องโดยมิชอบ
- ไม่เรียก รับ หรือยินยอมที่จะรับ ทرفฟี่สิน หรือประโยชน์อื่นใดที่ไม่สุจริตจาก ลูกค้า ทั้งทางตรงและทางอ้อม
- ปฏิบัติตามข้อตกลงทางการค้า ในกรณีที่ไม่สามารถปฏิบัติได้ ให้รีบแจ้งลูกค้าเป็นการล่วงหน้าเพื่อร่วมกันหาแนวทางแก้ไขและป้องกันไม่ให้เกิดความเสียหาย
- จัดให้มีช่องทางการสื่อสาร เพื่อให้ลูกค้าสามารถร้องเรียนต่อบริษัท และคำร้องเรียนพึงได้รับการเอาใจใส่และดำเนินการอย่างเป็นธรรม

การรับรองมาตรฐานของสินค้าและผลิตภัณฑ์

มาตรฐาน ISO 9001: ได้รับการรับรองมาตรฐานสากลด้านคุณภาพ และความมีประสิทธิภาพของการดำเนินงานภายในองค์กร จาก TUV Rheinland*

Nelson Laboratories : ผลิตภัณฑ์หน้ากากอนามัยได้รับการรับรอง จากสถาบัน

Nelson Laboratories ประเทศสหรัฐอเมริกา (สามารถกรองฝุ่นละอองได้ละเอียด ด้วยชั้นกรองคุณภาพสูง สามารถกรองเชื้อแบคทีเรียขนาดอนุภาค 3 ไมครอน ได้ถึง 99%)



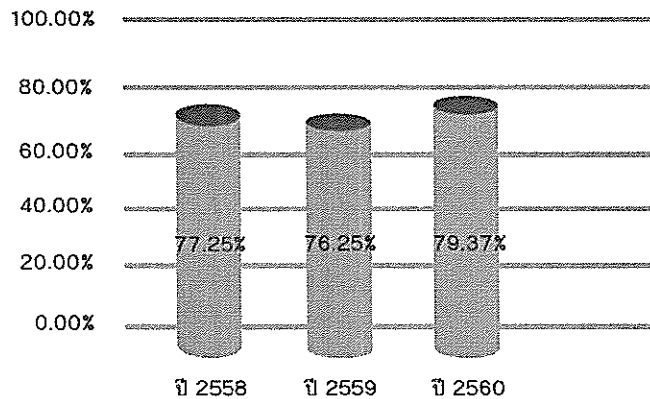
Oeko-Tex® Confidence in Textiles:

บริษัทได้รับการรับรองผลิตภัณฑ์ตามมาตรฐาน Oeko-Tex Standard 100 จาก HOHENSTEIN Textile Testing Institute ประเทศเยอรมนี ซึ่งเป็นมาตรฐานสากลสากลที่เป็นที่ยอมรับและเทียบเคียงมาตรฐานสากลว่าการผลิตผลิตภัณฑ์สิ่งทอจะไม่มีสารพิษตกค้างที่เป็นอันตรายต่อสุขภาพของผู้บริโภค

ผลการสำรวจความพึงพอใจของลูกค้า

เพื่อเป็นการแสดงถึงความรับผิดชอบต่อลูกค้า ทางบริษัทจึงได้มีการจัดทำแบบสอบถามความพึงพอใจของลูกค้าเกี่ยวกับสินค้าและบริการ โดยจัดส่งให้ลูกค้าเพื่อทำการประเมินอย่างต่อเนื่องทุกปี ซึ่งผลการประเมินจากลูกค้าในปี 2560 อยู่ในเกณฑ์ดี และเพิ่มขึ้นจากปีที่ผ่านมา คิดเป็น 79.37%

ผลประเมินความพึงพอใจของลูกค้าที่เกี่ยวกับสินค้าและบริการ



4.5 การปฏิบัติด้านแรงงานและสิทธิมนุษยชน

นโยบายและแนวทางปฏิบัติ

- เคารพต่อศักดิ์ศรีความเป็นมนุษย์ และสิทธิขั้นพื้นฐานในการทำงาน ตลอดจนไม่เปิดเผยหรือส่งผ่านข้อมูลหรือความลับของพนักงานต่อบุคคลภายนอกหรือผู้ที่ไม่เกี่ยวข้อง
- ปฏิบัติต่อพนักงานภายใต้กรอบกฎหมาย ระเบียบข้อบังคับเกี่ยวกับการทำงานของบริษัท
- ส่งเสริมความเท่าเทียมกันในการจ้างแรงงาน ไม่เลือกปฏิบัติ ไม่กีดกันด้วยเหตุทางเพศ สีดผิว เชื้อชาติ ศาสนา อายุ ความพิการหรือสถานะอื่นใดที่ไม่ได้เกี่ยวข้องโดยตรงกับการปฏิบัติงาน
- สนับสนุนและส่งเสริมให้มีการฝึกอบรม แลกเปลี่ยนความรู้ เพื่อพัฒนาความรู้ความสามารถของบุคลากรอย่างทั่วถึง สร้างความมั่นคงในอาชีพ และให้โอกาสในการเจริญก้าวหน้าตามศักยภาพของแต่ละคน

- ส่งเสริมให้พนักงานมีส่วนร่วมในการกำหนดทิศทางการดำเนินงานและการพัฒนาบริษัท ให้สอดคล้องกับความเป็นธรรม เหมาะสมตามความรู้ ความสามารถ หน้าที่ความรับผิดชอบและผลการปฏิบัติงาน
- จัดให้มีสวัสดิการและสิทธิประโยชน์ที่เหมาะสมแก่พนักงาน อาทิ การรักษาพยาบาล กองทุนสำรองเลี้ยงชีพ สหกรณ์ออมทรัพย์ เป็นต้น
- เปิดโอกาสให้พนักงานมีช่องทางการสื่อสาร เสนอแนะและร้องทุกข์เกี่ยวกับการทำงาน ซึ่งข้อเสนอต่างๆ จะได้รับการพิจารณาและกำหนดวิธีการแก้ไข เพื่อให้เกิดประโยชน์แก่ทุกฝ่ายและสร้างความสัมพันธ์อันดีในการทำงานร่วมกัน
- จัดหาสิ่งอำนวยความสะดวกที่จำเป็นในการปฏิบัติหน้าที่ รวมทั้งจัดสภาพแวดล้อมการทำงานโดยคำนึงถึงหลักความปลอดภัย อาชีวอนามัย เพื่อเป็นการส่งเสริมและยกระดับคุณภาพชีวิตของพนักงาน
- ส่งเสริมการมีส่วนร่วมของพนักงานทุกระดับในการดำเนินกิจกรรมด้านความรับผิดชอบต่อสังคม

การดำเนินงานด้านแรงงาน

พนักงานของ TPCORP

บริษัท ถือว่าพนักงานเป็นทรัพยากรที่มีค่าและเป็นปัจจัยแห่งความสำเร็จของบริษัท TPCORP มุ่งส่งเสริมให้พนักงานมีความสามัคคี ทำงานเป็นทีม คิดดี คิดบวก เพื่อสร้างสรรค์ในการเพิ่มขีดความสามารถ ทักษะในการแก้ไขปัญหา ในการปฏิบัติ และพัฒนางานของตนเองด้วยความ เป็นมืออาชีพ รวมทั้งการสร้างวัฒนธรรมด้านความรับผิดชอบต่อสังคมและสิ่งแวดล้อม เพื่อการพัฒนาองค์กรอย่างยั่งยืน ด้วยค่านิยมขององค์กร:

Team	สามัคคี ทำงานเป็นทีม
Positive Thinking	คิดดี คิดบวก
Creative	มีความคิดริเริ่ม พัฒนางาน
Organized	มีทักษะในการแก้ไขปัญหาและบริหารงานด้วยตนเอง
Responsibility	รับผิดชอบต่อสังคมและสิ่งแวดล้อม
Professional	มีความเป็นมืออาชีพ วางแผนงาน และป้องกันปัญหาได้ล่วงหน้า

แนวทางการพัฒนาพนักงาน

บริษัท ได้ให้ความสำคัญในการพัฒนาบุคลากร โดยมีแนวทางที่เน้นการนำความรู้และทักษะที่มี ไปประยุกต์ใช้ในงานที่ได้รับมอบหมายด้วยตนเอง หรือแลกเปลี่ยนประสบการณ์ความรู้ใหม่ๆ ให้ผู้ที่ทำงานร่วมกันและการจัดให้ได้รับการเรียนรู้ต่างๆ จากการจัดการฝึกอบรมให้กับพนักงาน โดยมีการดำเนินการอบรมทั้งหลักสูตรภายนอกและหลักสูตรภายใน ดังนี้

1. หลักสูตรเสริมสร้างความรู้เกี่ยวกับ วิทยาศาสตร์ กลยุทธ์ และการบริหารจัดการองค์กร อย่างยั่งยืน เช่น
 - การบริหารความเสี่ยง ตามแนวทางการบริหารความเสี่ยง ISO 31000
 - พรบ. หลักทรัพย์และตลาดหลักทรัพย์ (ฉบับใหม่)
 - การควบคุมภายในยุค Thailand 4.0 เป็นต้น
2. หลักสูตรในเรื่องทั่วไปพื้นฐาน สำหรับพนักงานในแต่ละตำแหน่ง เช่น
 - ความรับผิดชอบของธุรกิจต่อสังคม สิ่งแวดล้อมและการกำกับดูแลกิจการที่ดี
 - จิตสำนึกด้านการอนุรักษ์พลังงาน
 - การต่อต้านการทุจริตและคอร์รัปชัน เป็นต้น
3. หลักสูตรตามภาคบังคับตามกฎหมายและระบบ ISO เช่น
 - การจัดการสิ่งแวดล้อมภายในโรงงานอุตสาหกรรม
 - การป้องกันและระงับอัคคีภัยเบื้องต้น
 - ระบบ ISO 9001:2008 เป็นต้น
4. หลักสูตรทางการบริหารตาม Training Needs และสนับสนุนการทำงานขององค์กร เช่น
 - หลักสูตรการทำงานเป็นทีมอย่างมีประสิทธิภาพ หลักสูตรการเชื่อมโยง JD สู่แนวคิดในการจัดทำ Career Path Design, การอบรมหลักสูตร Succession Plan (ผู้สืบทอดความสำเร็จ) หลักสูตรด้านการพัฒนาศักยภาพ ทักษะการคิดเพื่อแก้ปัญหาและตัดสินใจ

ทั้งนี้ บริษัทยังได้ให้ความสำคัญกับการเรียนรู้ในงาน โดยเน้นการสอนงานแบบ

On The Job Training เป็นรูปแบบการเรียนรู้ที่มีประสิทธิภาพมากกว่าการเรียนในห้องเรียน หรือ การเรียนรู้ผ่านช่องทางอื่นๆ เพราะนอกจากจะช่วยให้พนักงานสามารถทำงานได้อย่างมีประสิทธิภาพแล้ว ยังเป็นการสร้างความสัมพันธ์ที่ดีระหว่าง หัวหน้ากับลูกน้อง และเพื่อนร่วมงานในทีมงานเดียวกันพร้อมทั้งเป็นการยกระดับความสามารถของพนักงานเท่าที่มีการแลกเปลี่ยนองค์ความรู้กันให้มีทักษะที่ก้าวไปสู่การมีประสิทธิภาพในการทำงานและการเติบโต ก้าวหน้าในสายอาชีพ ต่อไป

จะเห็นได้ว่า การพัฒนาและอบรมพนักงานของบริษัท ครอบคลุมในกลุ่มเนื้อหาของความรู้ที่จำเป็นต่อการดำเนินธุรกิจ และมีแนวทางที่เป็นการเสริมสร้างองค์กรและพัฒนาบุคลากรที่สอดคล้องกับวิสัยทัศน์และค่านิยมขององค์กร ซึ่งคำนึงถึงการเจริญเติบโต และความยั่งยืนของ TPCORP เป็นสำคัญ

สรุปข้อมูลการฝึกอบรมประจำปี 2560

จำนวนหลักสูตรที่อบรม 111 หลักสูตร รวมจำนวนชั่วโมงอบรม 5,935 ชั่วโมง ในปี 2560

จำนวนพนักงานรวมเฉลี่ย 506 คน คิดเป็นจำนวนชั่วโมงอบรมเฉลี่ย 11 ชม./คน/ปี

การจัดฝึกอบรมภายในองค์กร ประจำปี 2560



สวัสดิการและสิทธิประโยชน์

บริษัทได้บริหารจัดการเพื่อให้พนักงานได้รับค่าตอบแทน สวัสดิการที่เหมาะสมและเป็นธรรม เพื่อเสริมสร้างขวัญกำลังใจในการทำงาน พร้อมทั้งคำนึงถึงความปลอดภัย สภาพแวดล้อม สุขอนามัยในการทำงานของพนักงาน

สวัสดิการและสิทธิประโยชน์	กลุ่มพนักงาน (ระดับ)		
	บริหาร	บังคับบัญชา	ปฏิบัติการ
การลา ได้แก่ ลาป่วย ลากิจ ลาพักผ่อน ลาคลอดบุตร ลาเพื่อทำหมัน ลาอุปสมบท ลาเนื่องจากรับราชการทหาร ลาเพื่อฝึกอบรมหรือพัฒนา และลางานพิเศษ เช่น ศึกษาคู่	✓	✓	✓
การหยุดงานเพื่อรักษาตัว เนื่องจากประสบอันตรายหรือเจ็บป่วยเพราะเหตุปฏิบัติงาน ซึ่งการหยุดงานไม่ถือเป็นวันลาตามที่บริษัทกำหนด	✓	✓	✓
ค่าล่วงเวลา และค่าทำงานในวันหยุด	✓	✓	✓
เงินเพิ่มพิเศษตามลักษณะงานที่ปฏิบัติ เช่น ค่าวิชา ค่าประสบการณ์ ค่าทักษะ ค่าเข้าบ้าน เบี้ยขยัน	—	✓*	✓*
ค่าโทรศัพท์ ค่าน้ำมันและค่าเสื่อมของรถ (ตามลักษณะงาน)	✓	✓*	✓*
เบี้ยเลี้ยงทำงานต่างจังหวัด และต่างประเทศ	✓	✓	✓
เงินช่วยเหลือทั่วไป เช่น คลอดบุตร ที่อยู่อาศัยประสบสาธารณภัย	✓	✓	✓
เงินช่วยเหลือกรณี พนักงาน บิดา มารดา สามี ภรรยา ถึงแก่กรรม	✓	✓	✓
เงินอุดหนุนประจำปี (โบนัส)	✓	✓	✓
กองทุนสำรองเลี้ยงชีพ	✓	✓	✓
สหกรณ์ออมทรัพย์	✓	✓	✓
สวัสดิการกู้ยืมอยู่อาศัย กับ ธอส.	✓	✓	✓
ประกันอุบัติเหตุ (ตามลักษณะงาน)	✓	✓	✓*
เครื่องแบบพนักงาน (ตามลักษณะงาน)	✓*	✓*	✓*
ที่พักพนักงาน (ตามลักษณะงาน)	✓*	✓*	✓*

หมายเหตุ : *หมายถึง สำหรับพนักงานบางหน่วยงานหรือตามลักษณะงาน

กิจกรรมสานสัมพันธ์ TPCORP

วันสงกรานต์



การอบรมวันก่อตั้งบริษัท



วันขึ้นปีใหม่



ความปลอดภัย อาชีวอนามัย และ สภาพแวดล้อมในการทำงาน

บริษัทให้ความสำคัญด้านความปลอดภัยและอาชีวอนามัย โดยกำหนดแนวทางปฏิบัติ ดังนี้

- ดำเนินธุรกิจให้สอดคล้องตามกฎหมาย กฎระเบียบ และนโยบายด้านความปลอดภัย อาชีวอนามัยและสภาพแวดล้อมในการทำงาน โดยคำนึงถึงความปลอดภัยต่อชีวิตและทรัพย์สิน และผลกระทบต่อสุขภาพของพนักงาน คู่ค้า และผู้มีส่วนได้เสีย รวมถึงการตรวจติดตามและประเมินผลด้านความปลอดภัยอย่างสม่ำเสมอ
- สนับสนุนให้เกิดความปลอดภัยในการทำงาน โดยกำหนดระเบียบ วิธีปฏิบัติและมาตรฐานการทำงานที่ปลอดภัยในการทำงาน โดยกำหนดระเบียบ วิธีปฏิบัติและมาตรฐานการทำงานที่ปลอดภัยในการทำงานที่สอดคล้องตามความเสี่ยง ตลอดจนการปรับปรุงสภาพการทำงาน สภาพแวดล้อม วิธีการทำงานที่ปลอดภัย รวมถึงการจัดเครื่องมือ และอุปกรณ์คุ้มครองความปลอดภัยให้กับพนักงาน
- มีการเตรียมความพร้อมเพื่อรองรับสถานการณ์ฉุกเฉิน โดยจัดทำ ฝึกซ้อมและปรับปรุงแผนฉุกเฉินอย่างต่อเนื่อง ทั้งนี้เพื่อป้องกันและลดความสูญเสียต่อชีวิตและทรัพย์สินของบริษัท พนักงาน คู่ค้าและผู้ที่เกี่ยวข้อง
- สร้างวัฒนธรรมการทำงานที่ปลอดภัยทั่วทั้งองค์กร ซึ่งจะช่วยให้เกิดความปลอดภัยในการทำงานได้อย่างยั่งยืน

การดำเนินงานด้านความปลอดภัย อาชีวอนามัย และ สภาพแวดล้อมในการทำงาน

ทางบริษัท มีเป้าหมายเพื่อป้องกันความสูญเสียจากการเกิดอุบัติเหตุและเจ็บป่วยจากการทำงานโดยเน้นเชิงป้องกัน เน้นการให้ความรู้และสร้างการมีส่วนร่วมให้กับพนักงานในทุกระดับให้มีจิตสำนึกด้านความปลอดภัย มีเป้าหมายที่จะลดความสูญเสียจากการบาดเจ็บและเจ็บป่วยจากการทำงาน สร้างวัฒนธรรมความปลอดภัยในการทำงานเพื่อให้เกิดการปรับปรุงอย่างต่อเนื่อง โดยการปฏิบัติงานด้านการจัดการความปลอดภัยในสถานที่ทำงานและการส่งเสริมสุขภาพ ดังนี้

การอบรมหลักสูตร “ความปลอดภัยในการทำงานและการค้นหาอันตรายในการทำงานด้วยหลักการ CCCF” การอบรมความปลอดภัยในการทำงานมุ่งเน้นเนื้อหามากขึ้นในการสร้างจิตสำนึกในการปฏิบัติงานด้านความปลอดภัย การสวมใส่อุปกรณ์ความปลอดภัยส่วนบุคคลเมื่อเข้าปฏิบัติงาน ให้เหมาะสมกับความเสี่ยงของแต่ละพื้นที่ และการทำกิจกรรมเพื่อค้นหาและขจัดอันตรายในพื้นที่ทำงาน (CCCF-Completely Check Completely Find out) โดยที่พนักงานจะต้องมีส่วนร่วมในการค้นหาพื้นที่อันตรายหรือจุดเสี่ยงที่อาจจะก่อให้เกิดอุบัติเหตุในพื้นที่ทำงาน และทำการแก้ไขเพื่อป้องกันอุบัติเหตุที่อาจเกิดขึ้นได้จากจุดเสี่ยงนั้นๆ โดยบริษัทฯ ได้จัดทำกิจกรรมนี้มาอย่างต่อเนื่อง

การอบรมหลักสูตร “ความปลอดภัยในการทำงานและการค้นหาอันตรายด้วยหลักการ CCCF”

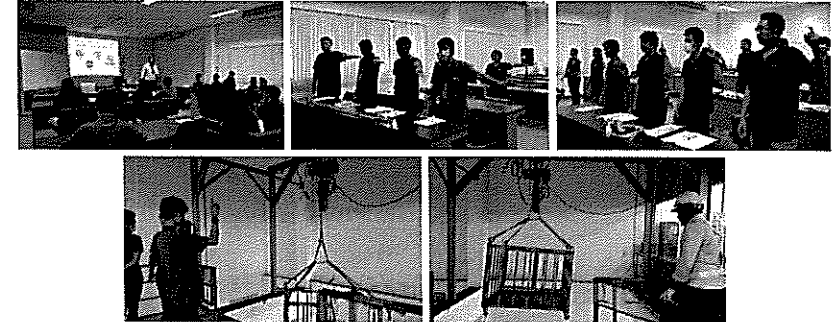


การอบรมความปลอดภัยเฉพาะสำหรับผู้ปฏิบัติงานตามหน้าที่

1. การขับขี่รถยกอย่างปลอดภัย



2. การอบรมผู้ควบคุมการใช้บันได / ผู้บังคับบันได / ผู้ยึดเกาะวัสดุและ ผู้ให้สัญญาณ



3. การฝึกอบรมดูแลระบบบ่มน้ำ และการใช้สายฉีดน้ำดับ FHC และการทดสอบหัวกระจายน้ำ



การจัดทำแผนฉุกเฉิน อบรมความรู้การป้องกันภัย และการซักซ้อมแผนฉุกเฉิน เช่น การซ้อมแผนแผนฉุกเฉินกรณีเกิดเพลิงไหม้ ฝึกซ้อมอพยพหนีไฟ และการให้ความรู้ในเรื่องการปฐมพยาบาลเพื่อให้พนักงานมีความตระหนักถึงความปลอดภัยและเตรียมความพร้อมเพื่อรับมือกับสถานการณ์ที่อาจจะเกิดขึ้นได้อย่างถูกต้อง



การดำเนินการตรวจสอบด้านความปลอดภัย ทางบริษัทได้มุ่งเน้นให้มีการตรวจสอบด้านความปลอดภัยให้ถูกต้องตามกฎหมายที่กำหนดโดยมีการตรวจสอบ และปรับปรุงสภาพแวดล้อมในการทำงานอยู่เป็นประจำ เช่น การดำเนินการตรวจวัดสภาพแวดล้อม (แสง, เสียง, ฝุ่นละออง, สารเคมีในบรรยากาศ) ให้สภาพแวดล้อมการทำงานปลอดภัยและเหมาะสมต่อการปฏิบัติงาน



สถิติการเกิดอุบัติเหตุจากการทำงาน

จำนวนอุบัติเหตุรุนแรงถึงขั้นหยุดงานลดลง	เป้าหมาย	ปี 2560	ปี 2559	ปี 2558
1.จำนวนอุบัติเหตุรุนแรงถึงขั้นหยุดงานลดลง (ราย)	0	0	2	1
2.จำนวนอุบัติเหตุ ไม่หยุดงานลดลง (ราย)	0	0	1	1

4.6 ความรับผิดชอบต่อสิ่งแวดล้อม

การอนุรักษ์พลังงาน

บริษัทให้ความสำคัญและมีความมุ่งมั่นในการดำเนินงานด้านการอนุรักษ์พลังงาน โดยแต่งตั้งคณะกรรมการอนุรักษ์พลังงาน เพื่อร่วมกำหนดทิศทางการดำเนินงานด้านพลังงานและติดตามความคืบหน้าของโครงการต่างๆ โดยจัดให้มีการรายงานผลการดำเนินโครงการพร้อมทั้งวิเคราะห์แนวทางการปรับปรุงให้สอดคล้องกับเป้าหมายที่ตั้งไว้ และการรณรงค์ให้พนักงานมีจิตสำนึกในเรื่องของการใช้พลังงานอย่างมีประสิทธิภาพ

กิจกรรมสร้างจิตสำนึกในการประหยัดพลังงานให้กับพนักงาน เพื่อสร้างความตระหนักถึงความสำคัญของการประหยัดพลังงาน โดยจัดกิจกรรมอนุรักษ์พลังงาน อาทิ โครงการอาสาสมัครรักษพลังงาน ทำหน้าที่สำรวจการใช้พลังงานในออฟฟิศ สำรวจการปิดน้ำ ปิดไฟหลังเลิกงาน จัดฝึกอบรมให้ความรู้เรื่องการอนุรักษ์พลังงานและกิจกรรม Energy Day จัดบุชเล่นเกมสตอบคำถามความรู้ทั่วไปเกี่ยวกับพลังงาน และวิธีการประหยัดพลังงาน



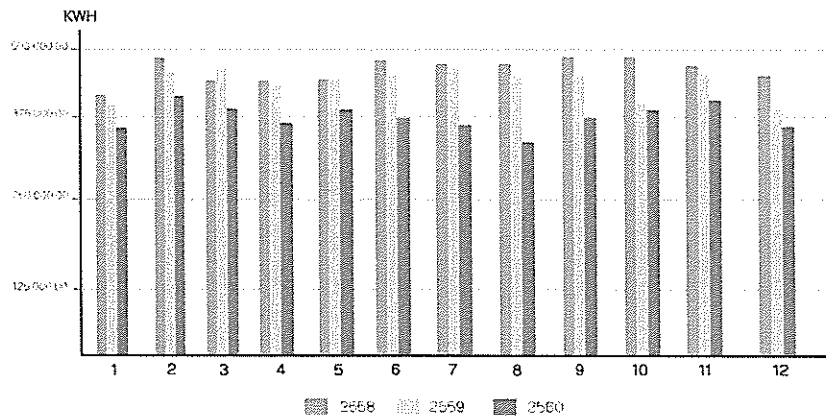
กำหนดมาตรการและจัดทำโครงการอนุรักษ์พลังงานเพื่อลดการใช้พลังงานอย่างจริงจังและต่อเนื่อง ดังนี้

- ❖ ปรับปรุงระบบแสงสว่าง โดยลดแสงสว่างในพื้นที่ที่ไม่จำเป็น และปรับปรุงตำแหน่งการติดตั้งหลอดไฟ
- ❖ แสงสว่างให้เกิดประสิทธิภาพสูงสุดในการใช้งาน
- ❖ เปลี่ยนหลอดไฟฟ้าแสงสว่างจากหลอด Fluorescent เป็นหลอดไฟฟ้าแสงสว่างประหยัดพลังงาน LED Lamp ซึ่งสามารถประหยัดไฟฟ้าได้ 50% ของการใช้งานปกติ
- ❖ เปลี่ยนเครื่องปรับอากาศรุ่นเก่าที่มีผลกระทบต่อภาวะเรือนกระจกและไม่ประหยัดพลังงาน เป็นเครื่องปรับอากาศรุ่นใหม่ที่มีประสิทธิภาพเบอร์ 5 และใช้น้ำยาแอร์ R32 ซึ่งเป็นน้ำยาที่เป็นมิตรต่อสิ่งแวดล้อม ช่วยภาวะโลกร้อนและการทำลายชั้นบรรยากาศ (ลดภาวะเรือนกระจก)
- ❖ สดลมรั่วจากอุปกรณ์เครื่องจักร โดยการตรวจสอบอย่างต่อเนื่อง
- ❖ บำรุงรักษาเครื่องจักรและระบบทำความเย็น โดยการล้างทำความสะอาดหิ้งน้ำเย็น (Cooling Tower) เป็นประจำทุกปี เพื่อเพิ่มประสิทธิภาพในการระบายความร้อน และทำให้ระบบทำความเย็นทำงานได้อย่างเต็มประสิทธิภาพ ส่งผลให้ลดการใช้พลังงานอย่างมีประสิทธิภาพ

- ❖ โครงการใช้น้ำอย่างมีประสิทธิภาพ โดยการติดตั้งระบบการควบคุมการใช้น้ำ เช่น ทำวาล์วเปิดปิดไอน้ำเข้าเครื่อง ให้เป็นระบบอัตโนมัติ โดยการควบคุมจากอุณหภูมิภายในเครื่อง
- ❖ โครงการลดปริมาณน้ำทิ้งและน้ำสูญเสีย โดยการสำรวจแนวท่อน้ำใช้และดำเนินการติดตั้งมิเตอร์น้ำใช้ เพื่อเก็บข้อมูลการใช้น้ำผลิตและน้ำใช้ทั่วไป เพื่อนำข้อมูลที่ได้ไปประเมินหาแนวทางการลดการสูญเสียที่ไม่จำเป็นต้องไป

จากการดำเนินโครงการด้านการอนุรักษ์พลังงานไฟฟ้า ทำให้สามารถลดปริมาณการใช้ไฟฟ้าลง ดังนี้

ข้อมูลเปรียบเทียบการใช้พลังงานไฟฟ้ารายเดือน ปี 2558 2559 และ 2560 เขตงานศรีราชา



การจัดการด้านสิ่งแวดล้อม

- การป้องกันและควบคุมระดับเสียง

บริษัทปฏิบัติตามมาตรการในการควบคุมระดับเสียงที่เกิดขึ้นจากการดำเนินงานของบริษัทอย่างเคร่งครัด โดยติดตั้งอุปกรณ์ป้องกันเสียงกับเครื่องจักรหรืออุปกรณ์ที่อาจก่อให้เกิดเสียงดัง รวมทั้งมีการติดตามตรวจสอบระดับเสียงภายในโรงงานและชุมชนใกล้เคียง โดยระดับเสียงที่ตรวจวัดได้ในปี 2560 มีค่าอยู่ในเกณฑ์มาตรฐานตามที่กระทรวงอุตสาหกรรมกำหนด

- การจัดการของเสียและวัสดุเหลือทิ้ง

บริษัทมีความมุ่งมั่นในการเพิ่มประสิทธิภาพการใช้ทรัพยากรและลดปริมาณของเสีย ให้เป็นไปตามกฎหมาย เพื่อลดผลกระทบต่อสิ่งแวดล้อม ชุมชนและสังคม บริษัทได้ดำเนินการคัดแยกของเสียอันตรายออกจากของเสียไม่อันตราย และบริหารจัดการวัสดุเหลือทิ้งด้วยหลักการ 3 R โดยมุ่งเน้นการลดใช้ (Reduce) การใช้ซ้ำ (Reuse) และการนำกลับมาใช้ใหม่ (Recycle)

- การจัดการคุณภาพน้ำ

การจัดการและควบคุมคุณภาพน้ำ มีการควบคุมคุณภาพน้ำทั้งให้เป็นไปตามมาตรฐานที่กำหนด รวมทั้งมีการรณรงค์ให้มีการใช้น้ำอย่างประหยัด มีการควบคุมและบำบัดคุณภาพน้ำทั้งก่อนระบายออกจากโรงงาน โดยในปี 2560 ผลการตรวจวัดคุณภาพน้ำทั้งอยู่ในเกณฑ์มาตรฐานตามที่กำหนด

- การปฏิบัติตามกฎหมายด้านอาชีวอนามัยความปลอดภัยและสิ่งแวดล้อม

ด้วยบริษัทถือว่าการปฏิบัติตามกฎหมาย เป็นธรรมมาภิบาลและเป็นหนึ่งในนโยบายอาชีวอนามัยความปลอดภัยสิ่งแวดล้อมและพลังงาน พนักงานทุกคนต้องให้ความสำคัญและยึดถือเป็นแนวทางการปฏิบัติงานบริษัทได้กำหนดผู้รับผิดชอบในการติดตามและสรุปกฎหมายใหม่ด้านอาชีวอนามัยความปลอดภัยและสิ่งแวดล้อม

- ด้านการขนส่ง

บริษัทได้มีการปรับเปลี่ยนการขนส่งสิ่งของระหว่างกรุงเทพฯ และศรีราชา โดยปรับจำนวนวันในการขนส่งเป็นสัปดาห์ละ 3 วันเท่านั้น จากเดิมที่มีการขนส่งทุกวัน เพื่อลดจำนวนเที่ยวในการขนส่ง ซึ่งเป็นส่วนหนึ่งในการช่วยลดมลพิษทางอากาศจากการใช้รถ และลดการใช้เชื้อเพลิง

ในปี 2560 บริษัทเริ่มทำการสำรวจและวิเคราะห์ข้อมูลการปล่อยก๊าซเรือนกระจกทางอ้อมของพนักงานเขตงานศรีราชา เพื่อใช้เป็นข้อมูลพื้นฐานในการจัดทำโครงการเพื่อลดการปล่อยก๊าซเรือนกระจกต่อไป



ปลูกจิตสำนึก ตรีศตรองก่อนใช้ ประหยัดน้ำ ประหยัดไฟ
TPCORP ร่วมใจรักษ์โลก

4.7 ความรับผิดชอบต่อชุมชนและสังคม

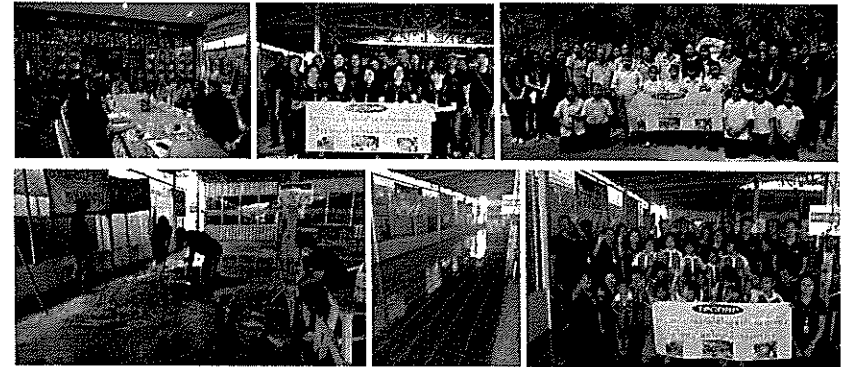
นโยบายภาพรวมแนวทางการดำเนินงานด้านความรับผิดชอบต่อชุมชนและสังคม

- ไม่ดำเนินธุรกิจที่ทำให้สังคมเสื่อมลง และไม่ละเมิดสิทธิของบุคคลอื่นที่อยู่ร่วมในชุมชนและสังคม
- ปลุกฝังจิตสำนึกความรับผิดชอบต่อชุมชนและสังคมโดยส่วนรวม ให้เกิดขึ้นในบริษัทและพนักงานทุกระดับอย่างต่อเนื่อง
- กำหนดให้มีมาตรการป้องกันและแก้ไขผลกระทบที่เกิดขึ้นต่อชุมชนและสังคม อันเนื่องมาจากการดำเนินงานของบริษัท
- ส่งเสริมการอนุรักษ์วัฒนธรรม และขนบธรรมเนียมประเพณีท้องถิ่น
- ร่วมมือกับหน่วยงานต่างๆ ในการพัฒนาชุมชน
- ให้การสนับสนุนในกิจกรรมที่ก่อให้เกิดสาธารณประโยชน์
- สร้างรายได้และส่งเสริมเศรษฐกิจชุมชน โดยสนับสนุนการจ้างงานและผลิตภัณฑ์ชุมชน
- สร้างความสัมพันธ์อันดีให้เกิดขึ้นระหว่างบริษัทกับชุมชนและสังคม บนพื้นฐานของความถูกต้องโปร่งใส เป็นธรรม

การดำเนินงานเพื่อการพัฒนา สนับสนุน และสร้างความสัมพันธ์อันดีระหว่างบริษัทกับชุมชนและสังคม บริษัทได้ดำเนินงานพัฒนา สนับสนุน และสร้างความสัมพันธ์อันดีกับชุมชนและสังคม โดยได้พิจารณาดำเนินงานกับชุมชนข้างเคียงโดยรอบโรงงานในรัศมี 5 กิโลเมตร ก่อนเป็นลำดับแรก ในปี 2560 บริษัทได้ดำเนินงานโครงการเพื่อการพัฒนา สนับสนุน และสร้างความสัมพันธ์อันดีกับชุมชนและสังคม ด้วยการดำเนินโครงการต่อเนื่องเพื่อปรับปรุงภูมิทัศน์ให้กับโรงเรียนบริษัทไทยกลีกรสงเคราะห์ รวมถึงการเข้าร่วมกิจกรรมและให้การสนับสนุนกิจกรรมของชุมชนต่างๆ และบริษัทในเครือสหพัฒน์ ในการสร้างสรรค์กิจกรรมที่ก่อให้เกิดสาธารณประโยชน์กับชุมชน รวมถึงการส่งเสริมการอนุรักษ์วัฒนธรรม และขนบธรรมเนียมประเพณีท้องถิ่น

โครงการสานฝันโรงเรียนบริษัทไทยกลีกรสงเคราะห์

จากที่ทางบริษัทได้ทำโครงการสานฝันโรงเรียนบริษัทไทยกลีกรสงเคราะห์ โดยการปรับปรุงโต๊ะรับประทานอาหารของโรงเรียนด้วยการทาสีใหม่เมื่อปี 2559 แล้วนั้น ในปี 2560 ทางบริษัทยังคงดำเนินโครงการอย่างต่อเนื่องเพื่อปรับปรุงพื้นที่ภายในโรงเรียนให้มีภูมิทัศน์ที่สวยงามและปลอดภัยสำหรับนักเรียนและบุคลากรของโรงเรียน โดยการปรับปรุงพื้นที่สำหรับการประกอบอาหารให้สะอาด ถูกหลักสุขาภิบาล อาหาร เพื่อลดความเสี่ยงจากโรคที่มีอาหารเป็นสื่อ ทำให้นักเรียนมีสุขภาพที่ดีมีพื้นที่ประกอบอาหารที่สะอาดต่อสุขภาพอนามัย ซึ่งได้มีการปูกระเบื้อง จัดสัดส่วนของร้านค้า และการทำความสะอาดบริเวณโรงอาหาร



ทั้งนี้คณะทำงานได้ทำกิจกรรมการอบรมส่งเสริมการทำน้ายาทำความสะอาดเนกประสงค์ให้กับคนในชุมชน



สรุปกิจกรรมการพัฒนาชุมชนและการมีส่วนร่วม
เพื่อสาธารณประโยชน์ปี 2560

โครงการ/กิจกรรม	รายละเอียด	ชุมชน/หน่วยงาน
กิจกรรมวันสำคัญและการสืบสานวัฒนธรรมประเทศไทย	กิจกรรมวันเด็กแห่งชาติ	เข้าร่วมคณะนักเรียนโรงเรียนวัดบ้านไร่ (5 หมู่) จำนวน 30 โรงเรียน 3ชุมชน (3 หมู่บ้าน)
	วันเยาวชนแห่งชาติ วันคล้ายวันสถาปนาเทศบาลตำบลบ้านไร่	หลังศึกษาเรื่องวัฒนธรรม ของโรงเรียนเทศบาลบ้านไร่ และ อบต.บ้านไร่
	วันอนุรักษ์มรดกไทย	เทศบาลตำบลบ้านไร่
	รวมกิจกรรมเพื่อสืบสานวัฒนธรรมประเทศไทย วันสงกรานต์ วันบุญคืนบวช/บวชเณร/บวชชี/บุญบั้งไฟ	หอคำมอ/ค. (โดยเทศบาล 30 กว.) การดำเนินงานประชุมชมวันสงกรานต์บ้านไร่ ค.ส.ส.ประชุมชุมชนบ้านไร่ทั้ง 3ชุมชนของตำบลบ้านไร่ 3ชุมชนบ้านไร่หรือบั้งไฟ/วันบั้งไฟ/วันสงกรานต์
	วันอนุรักษ์มรดกไทย	ณ วัดกัลยาณมิตรวัดบ้านไร่
	โครงการอนุรักษ์มรดกไทย	โรงเรียนบ้านไร่
ใช้ให้ชุมชนและส่วนร่วมที่คิดชุมชน	โครงการแปรรูปมะม่วงสุกเป็นผลิตภัณฑ์อาหารแปรรูป	โรงเรียนบ้านไร่
	โครงการแปรรูปมะม่วงสุกเป็นผลิตภัณฑ์อาหารแปรรูป	โรงเรียนบ้านไร่
	โครงการแปรรูปมะม่วงสุกเป็นผลิตภัณฑ์อาหารแปรรูป	โรงเรียนบ้านไร่
	โครงการแปรรูปมะม่วงสุกเป็นผลิตภัณฑ์อาหารแปรรูป	โรงเรียนบ้านไร่
รวมพลังทำความดีเพื่อถวายแด่พระพรหมคุณาภ	รวมพลังทำความดีเพื่อถวายแด่พระพรหมคุณาภ	โรงเรียนบ้านไร่
	รวมพลังทำความดีเพื่อถวายแด่พระพรหมคุณาภ	โรงเรียนบ้านไร่
	รวมพลังทำความดีเพื่อถวายแด่พระพรหมคุณาภ	โรงเรียนบ้านไร่
	รวมพลังทำความดีเพื่อถวายแด่พระพรหมคุณาภ	โรงเรียนบ้านไร่
บริจาคสิ่งของไม่ใช้แล้วเพื่อประโยชน์สังคม	บริจาคสิ่งของไม่ใช้แล้วเพื่อประโยชน์สังคม	โรงเรียนบ้านไร่
	บริจาคสิ่งของไม่ใช้แล้วเพื่อประโยชน์สังคม	โรงเรียนบ้านไร่
	บริจาคสิ่งของไม่ใช้แล้วเพื่อประโยชน์สังคม	โรงเรียนบ้านไร่
	บริจาคสิ่งของไม่ใช้แล้วเพื่อประโยชน์สังคม	โรงเรียนบ้านไร่

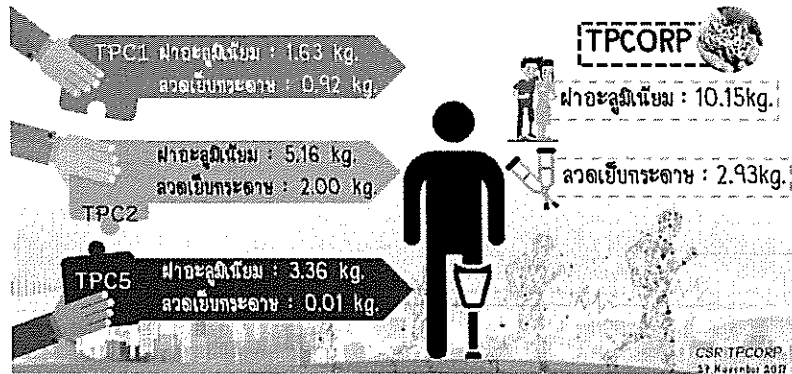
ร่วมกิจกรรมปลูกป่ากับ
บริษัทในเครือสหพัฒน์และ
สำนักจัดการทรัพยากรป่าไม้
ที่ 9 (ชลบุรี)
ณ ป่าสงวนแห่งชาติบางละมุง

ร่วมกับชุมชนไท่หนึ่งและ
บริษัทในเครือสหพัฒน์ในกิจกรรม
ทำดีเพื่อเฉลิมพระชนพรรษา
สมเด็จพระเจ้าอยู่หัว
มหาวชิราลงกรณ์

พนักงานร่วมกิจกรรม
ปลูกดอกดาวเรืองและ
ประดิษฐ์ดอกดารารัตน์
ถวายอาลัยพ่อหลวง ร.๙

สรุปข้อมูลจากโครงการบริจาคผากระเบื้อง และเศษลูกแม็กเพื่อทำ ขาเทียมและ
ไม้ค้ำยันสำหรับผู้พิการ จากความร่วมมือของพนักงาน TPCORP

TPCORP บริจาคผา ทำขาเทียม



5. สรุปผลการดำเนินงาน

GRI	ด้านเศรษฐกิจ	2560	2559	2558*
G4-EC1	การสร้างมูลค่าทางเศรษฐกิจ (งบการเงินรวม สำหรับปีสิ้นสุดวันที่ 31 ธันวาคม)			
	รายได้รวม (บาท)	1	1	1
	มูลค่าทางบัญชีรวม (บาท)	22.26	21.62	20.51
	กำไรสุทธิ (บาท)	1.20	2.84	0.83
	ผลการดำเนินงานด้านเศรษฐกิจ (พันบาท)			
	รายได้จากขายและให้บริการ	942,719	1,194,021	1,023,211
	รายได้รวม	1,056,159	1,480,415	1,860,313
	กำไรสุทธิ	129,301	307,200	90,048
	กำไรสุทธิต่อหุ้น (บาท)	198,040	219,456	418,236
	ข้อมูลเกี่ยวกับคนดู (พันบาท)			
	สินทรัพย์รวม	1,503,489	1,454,716	1,563,192
	สินทรัพย์รวม	2,763,767	2,596,263	2,545,408
	หนี้สินรวม	189,317	186,435	262,941
	หนี้สินรวม	360,213	261,040	329,889
	ทุนที่ออกและเรียกชำระแล้ว	108,000	108,000	108,000
	ส่วนของผู้ถือหุ้น (บาท)	2,310,073	2,238,770	2,106,854
G4-EC4	อัตราส่วนทางการเงิน			
	ผลตอบแทนต่อส่วนผู้ถือหุ้น (%)	5.46	13.50	4.03
	ผลตอบแทนจากเงินลงทุนรวม (%)	27.01	65.30	32.26
	ผลตอบแทนจากสินทรัพย์ (%)	4.82	11.95	3.48
	กำไรสุทธิ (%)	20.85	21.91	18.93
	อัตราส่วนหนี้สินต่อทุนรวม	7.94	7.80	5.95
	อัตราส่วนหนี้สินต่อทุนรวม (บาท)	7.42	7.08	3.13
	อัตราส่วนหนี้สินต่อส่วนของผู้ถือหุ้น (บาท)	0.15	0.11	0.15
	ภาษีและสิทธิประโยชน์ทางภาษี (พันบาท)			
	ภาษีที่จ่ายให้รัฐบาล*	21,799	61,568	3,366
	สิทธิประโยชน์ทางภาษีที่ได้รับ	7,851	15,565	16,134
	จากรัฐบาล และหน่วยงานท้องถิ่น จากการส่งเสริมการค้าและลงทุน			

GRI	ด้านเศรษฐกิจ	2560	2559	2558*
G4-SO5	จรรยาบรรณในการดำเนินธุรกิจ			
	จำนวนข้อร้องเรียนจากการละเมิดจรรยาบรรณในภาคธุรกิจที่เกี่ยวข้องระบบร้องเรียนของธนาคาร (กรณี)	0	0	0
	กรณีการละเมิดจรรยาบรรณในการดำเนินธุรกิจที่ตรวจพบแล้วเป็นความผิดจริง (กรณี)	0	0	0
GRI	ด้านสังคม	2560	2559	2558*
G4-LA12	ทรัพยากรบุคคล (ข้อมูล ณ วันที่ 31 ธันวาคม)			
	จำนวนพนักงานทั้งหมด (คน)	532	485	1,559*
	ชาย	262	236	749*
	หญิง	270	249	910*
	แบ่งตามสถานที่ทำงาน (คน)			
	กรุงเทพฯ	106	96	155*
	ศรีราชา	426	389	783*
	ภูเก็ตภูเก็ต*	--	--	721*
	แบ่งตามช่วงอายุ (คน)			
	พนักงานอายุน้อยกว่า 30 ปี	168	196	599*
G4-LA1	พนักงานอายุ 30-50 ปี	291	255	931*
	พนักงานอายุมากกว่า 50 ปี	73	34	129*
	จำนวนพนักงานใหม่ทั้งหมด (คน)	288	231	852
	ชาย	183	151	511*
	หญิง	105	62	341*
	แบ่งตามสถานที่ทำงาน (คน)			
	กรุงเทพฯ	19	28	--*
	ศรีราชา	269	185	--*
	แบ่งตามช่วงอายุ (คน)			
	พนักงานอายุน้อยกว่า 30 ปี	183	153	--*
	พนักงานในวัย 30-50 ปี	105	60	--*
	พนักงานอายุมากกว่า 50 ปี	1	0	--*

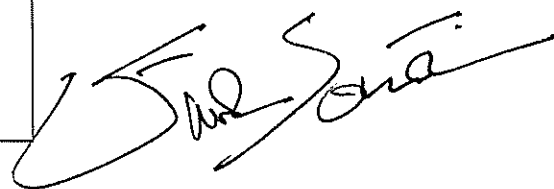
GRI	ด้านสังคม	2560	2559	2558*
G4-LA1	จำนวนพนักงานลาออก	231	233	806
	จากองค์กรทั้งหมด (คน)			
	ชาย	147	166	489*
	หญิง	84	67	317*
	แบ่งตามสถานที่ทำงาน (คน)			
	กรุงเทพฯ	11	21	35*
	ศรีราชา	220	212	429*
	ภูเก็ตภูเก็ต*	0	0	342*
	แบ่งตามช่วงอายุ (คน)			
	พนักงานที่ลาออก มีอายุน้อยกว่า 30 ปี	139	150	--*
G4-LA3	พนักงานที่ลาออก มีอายุ 30-50 ปี	88	71	--*
	พนักงานที่ลาออก มีอายุมากกว่า 50 ปี	4	12	--*
	อัตราการลาออกจากองค์กร (หรือพนักงานทั้งหมด)	43.42%	48.04%	48.58%
	อัตราการจ้างงานหลังจากลาออก (คน)	90.91	--*	--*
G4-LA5	การคัดเลือกบุคลากร (คน)			
	พนักงานที่ลาออกโดยสมัคร	11	--*	--*
	พนักงานที่กลับมาทำงานหลังจากลาออกโดยสมัคร	10	--*	--*
	อัตราการจ้างงานหลังจากลาออกโดยสมัคร (คน)	90.91	--*	--*
G4-LA6	สวัสดิการและความปลอดภัย			
	จำนวนพนักงานที่เป็นคณะกรรมการสวัสดิการ (คน)	21	21	44*
	จำนวนพนักงานที่อยู่ในคณะกรรมการความปลอดภัย (คน)			
	ตัวแทนเจ้าหน้าที่ และเจ้าหน้าที่ความปลอดภัย	10	12	25*
G4-LA6	ตัวแทนเจ้าหน้าที่	7	9	19*
	จำนวนการบาดเจ็บจากการทำงาน (คน)	0	1	0
	จำนวนการเกิดโรคจากการทำงาน (คน)	0	0	0
	จำนวนการเกิดอุบัติเหตุจนถึงขั้นหยุดงาน (คน)	0	1	1
	จำนวนการลาหยุดงานเนื่องจากบาดเจ็บป่วยจากการทำงาน (คน)	0	1	0
	จำนวนการเสียชีวิตจากการทำงาน (คน)	0	0	0

GRI	ด้านสังคม	2560	2559	2558*
G4-LA9	ชั่วโมงเฉลี่ยของการฝึกอบรมต่อคนต่อปี (ชม./คน/ปี)	11	9	..
G4-LA11	ร้อยละพนักงานที่ไม่ได้รับการประเมินผลการทำงานและการวางแผนการเจริญเติบโตในหน้าที่การงาน (%)
G4-LA13	อัตราส่วนค่าตอบแทนต่อพนักงานหญิงและชาย	รายละเอียด : ผู้บริหาร / จำนวนพนักงาน / จำนวน ต่อรายได้ / รายได้ / จำนวน / ราย / ราย		
	ระดับปฏิบัติการ	1:1	1:1	1:1
	ระดับบังคับบัญชาและสายวิชาชีพ	1:1	1:1	1:1
	ระดับผู้บริหาร	1:1	1:1	1:1
G4-PR5	ผลการสำรวจความพึงพอใจของลูกจ้าง (%)	79.37	76.25	77.25
G4-SO11	จำนวนข้อร้องเรียนเกี่ยวกับเหตุการณ์ทางสังคมอย่างเปิดเผยและการมีส่วนร่วมและการดำเนินการแก้ไขอย่างจริงจัง (ครั้ง)	0	0	0

หมายเหตุ :

* ในปี 2558 บริษัทมีการบริหารงานรวม 3 เขตงาน (รวมกบินทร์บุรี) โดยในเดือน ก.พ. 2559 บริษัทได้ออนขายกิจการในส่วนของผ้าลูกไม้ ซึ่งได้มีการโอนย้ายพนักงานที่มีหน้าที่ความรับผิดชอบในส่วนงานดังกล่าวด้วย

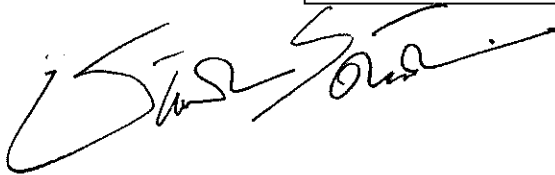
** มีการดำเนินงานแต่ไม่มีข้อมูลการดำเนินงาน (และรวมถึงการดำเนินงานด้านสิ่งแวดล้อมที่มีการดำเนินงาน แต่ยังไม่ได้จัดทำข้อมูลสรุปผลการดำเนินงาน)



6. GRI Content Index

G4 Indicator	Descriptions	Page
		TH
GENERAL STANDARD DISCLOSURES		
STRATEGY AND ANALYSIS		
G4-1	Provide a statement from the most senior decision-maker of the organization	1,11,12
ORGANIZATIONAL PROFILE		
G4-3	Report the name of the organization	3,4
G4-4	Report the primary brands, products, and services	3,4,6,7
G4-5	Report the location of the organization's headquarters	3,4
G4-6	Report the number of countries where the organization operates	3,4
G4-7	Report the nature of ownership and legal form	4
G4-8	Report the markets served including geographic breakdown, sectors served, and types of customers and beneficiaries	5-8
G4-9	Report the scale of the organization	3
G4-10	Report types of employees and their classification (such as gender, permanent employee, region, substantial portion and significant variations)	
G4-11	The percentage of total employees covered by collective bargaining agreements	
G4-12	Describe the organization's supply chain	5
G4-13	Report any significant changes during the reporting period regarding the organization's size, structure, ownership, or its supply chain	11,12
G4-14	Report whether and how the precautionary approach or principle is addressed by the organization	10-12,19,20,26,27
G4-15	List externally developed economic, environmental and social charters, principles, or other initiatives to which the organization subscribes or which it endorses	11,12

G4 Indicator	Descriptions	Page
		TH
G4-16	List memberships of associations (such as industry associations) and national or international advocacy organizations in which the organization participates in as strategic member	11
IDENTIFIED MATERIAL ASPECTS AND BOUNDARIES		
G4-17	Organizational consolidated financial statements or equivalent documents status	
G4-18	The process for defining the report content and the Aspect Boundaries, and how the organization has implemented the Reporting Principles for Defining Report Content	
G4-19	List all the material Aspects identified in the process for defining report content	
G4-20	For each material Aspect, report the Aspect Boundary within the organization	
G4-21	For each material Aspect, report the Aspect Boundary outside the organization	
G4-22	The effect and the reasons of any restatements of information provided in previous reports	
G4-23	Significant changes from previous reporting periods in the Scope and Aspect Boundaries	12
STAKEHOLDER ENGAGEMENT		
G4-24	A list of stakeholder groups engaged by the organization	13-17
G4-25	The basis for identification and selection of stakeholders with whom to engage	13-17
G4-26	The organizational approach to stakeholder engagement	13-17
G4-27	The key topics and concerns raised through stakeholder engagement and how the organization has responded to those key topics and concerns	13-17
REPORT PROFILE		
G4-28	Reporting period (such as fiscal or calendar year) for information provided	12
G4-29	Date of most recent previous report (if any)	12

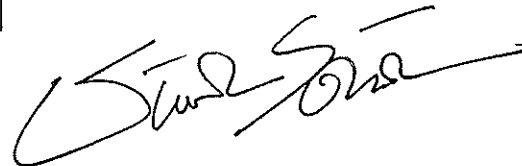


G4 Indicator	Descriptions	Page
		TH
G4-30	Reporting cycle (such as annual, biennial)	12
G4-31	The contact point for questions regarding the report or its contents	12
G4-32	The organizational performance "in accordance" with GRI content Index, or the reference to the External Assurance Report	
G4-33	The organizational policy and current practice regarding external assurance for the report	
GOVERNANCE		
G4-34	The governance structure of the organization, including committees of the highest governance body	9
ETHICS AND INTEGRITY		
G4-56	The organizational values, principles, standards and norms of behavior such as codes of conduct and codes of ethics	10,18
SPECIFIC STANDARD DISCLOSURES		
CATEGORY: ECONOMIC		
ASPECT: ECONOMIC PERFORMANCE		
G4-DMA Generic Disclosures on Management Approach		
G4-EC1	Direct economic value generated and distributed	5-8,43
G4-EC2	Financial implications and other risks and opportunities for the organization's activities due to climate change	
G4-EC3	Coverage of the organization's defined benefit plan obligations	
G4-EC4	Financial assistance received from government	43
ASPECT: MARKET PRESENCE		
G4-DMA Generic Disclosures on Management Approach		
G4-EC5	Ratios of standard entry level wage by gender compared to local minimum wage at significant locations of operation	
G4-EC6	Proportion of senior management hired from the local community at significant locations of operation	

G4 Indicator	Descriptions	Page
T14		
ASPECT: INDIRECT ECONOMIC IMPACTS		
G4-DMA Generic Disclosures on Management Approach		
G4-EC7	Development and impact of infrastructure investments and services supported	
G4-EC8	Significant indirect economic impacts, including the extent of impacts	
ASPECT: PROCUREMENT PRACTICES		
G4-DMA Generic Disclosures on Management Approach		
G4-EC9	Proportion of spending on local suppliers at significant locations of operation	
CATEGORY: ENVIRONMENTAL		
ASPECT: MATERIALS		
G4-DMA Generic Disclosures on Management Approach		
G4-EN1	Materials used by weight or volume	
G4-EN2	Percentage of materials used that are recycled input materials	
ASPECT: ENERGY		
G4-DMA Generic Disclosures on Management Approach		
G4-EN3	Energy consumption within the organization	
G4-EN4	Energy consumption outside of the organization	
G4-EN5	Energy intensity	
G4-EN6	Reduction of energy consumption	35-37
G4-EN7	Reductions in energy requirements of products and services	
ASPECT: WATER		
G4-DMA Generic Disclosures on Management Approach		
G4-EN8	Total water withdrawal by source	
G4-EN9	Water sources significantly affected by withdrawal of water	
G4-EN10	Percentage and total volume of water recycled and reused	

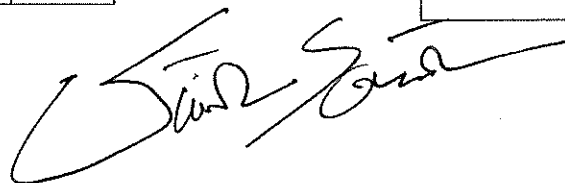
G4 Indicator	Descriptions	Page
ASPECT: BIODIVERSITY		TH
G4-DMA	Generic Disclosures on Management Approach	
G4-EN11	Operational sites owned, leased, managed in, or adjacent to, protected areas and areas of high biodiversity value outside protected areas	
G4-EN12	Description of significant impacts of activities, products, and services on biodiversity in protected areas and areas of high biodiversity value outside protected areas	
G4-EN13	Habitats protected or restored	
G4-EN14	Total number of IUCN Red List species and national conservation list species with habitats in areas affected by operations, by level of extinction risk	
ASPECT: EMISSIONS		
G4-DMA	Generic Disclosures on Management Approach	
G4-EN15	Direct greenhouse gas (GHG) emissions (Scope 1)	
G4-EN16	Energy indirect greenhouse gas (GHG) emissions (Scope 2)	
G4-EN17	Other indirect greenhouse gas (GHG) emissions (Scope 3)	
G4-EN18	Greenhouse gas (GHG) emissions intensity	
G4-EN19	Reduction of greenhouse gas (GHG) emissions	
G4-EN20	Emissions of ozone-depleting substances (ODS)	
G4-EN21	NOX, SOX, and other significant air emissions	
ASPECT: EFFLUENTS AND WASTE		
G4-DMA	Generic Disclosures on Management Approach	
G4-EN22	Total water discharge by quality and destination	
G4-EN23	Total weight of waste by type and disposal method	
G4-EN24	Total number and volume of significant spills	
G4-EN25	Weight of transported, imported, exported, or treated waste deemed hazardous under the terms of the Basel Convention Annex I, II, III, and VIII, and percentage of transported waste shipped internationally	

G4 Indicator	Descriptions	Page
ASPECT: PRODUCTS AND SERVICES		TH
G4-EN26	Identity, size, protected status, and biodiversity value of water bodies and related habitats significantly affected by the organization's discharges of water and runoff	
ASPECT: PRODUCTS AND SERVICES		
G4-DMA	Generic Disclosures on Management Approach	
G4-EN27	Extent of impact mitigation of environmental impacts of products and services	
G4-EN28	Percentage of products sold and their packaging materials that are reclaimed by category	
ASPECT: COMPLIANCE		
G4-DMA	Generic Disclosures on Management Approach	
G4-EN29	Monetary value of significant fines and total number of non-monetary sanctions for non-compliance with environmental laws and regulations	
ASPECT: TRANSPORT		
G4-DMA	Generic Disclosures on Management Approach	
G4-EN30	Significant environmental impacts of transporting products and other goods and materials for the organization's operations, and transporting members of the workforce	
ASPECT: OVERALL		
G4-DMA	Generic Disclosures on Management Approach	
G4-EN31	Total environmental protection expenditures and investments by type	
ASPECT: SUPPLIER ENVIRONMENTAL ASSESSMENT		
G4-DMA	Generic Disclosures on Management Approach	
G4-EN32	Percentage of new suppliers that were screened using environmental criteria	
G4-EN33	Significant actual and potential negative environmental impacts in the supply chain and actions taken	21-24



G4 Indicator		Page
Descriptions		TH
ASPECT: ENVIRONMENTAL GRIEVANCE MECHANISMS		
G4-DMA	Generic Disclosures on Management Approach	
G4-EN34	Number of grievances about environmental impacts filed, addressed, and resolved through formal grievance mechanisms	
CATEGORY: SOCIAL		
SUB-CATEGORY: LABOR PRACTICES AND DECENT WORK		
ASPECT: EMPLOYMENT		
G4-DMA	Generic Disclosures on Management Approach	
G4-LA1	Total number and rates of new employee hires and employee turnover by age group, gender and region	44,45
G4-LA2	Benefits provided to full-time employees that are not provided to temporary or part-time employees, by significant locations of operation	30,31
G4-LA3	Return to work and retention rates after parental leave, by gender	45
ASPECT: LABOR/MANAGEMENT RELATIONS		
G4-DMA	Generic Disclosures on Management Approach	
G4-LA4	Minimum notice periods regarding operational changes, including whether these are specified in collective agreements	
ASPECT: OCCUPATIONAL HEALTH AND SAFETY		
G4-DMA	Generic Disclosures on Management Approach	
G4-LA5	Percentage of total workforce represented in formal joint management worker health and safety committees that help monitor and advise on occupational health and safety programs	32-34,45
G4-LA6	Type of injury and rates of injury, occupational diseases, lost days, and absenteeism, and total number of work-related fatalities, by region and by gender	32-34,45

G4 Indicator	Descriptions	Page
		TH
G4-LA7	Workers with high incidence or high risk of diseases related to their occupation	32-34
G4-LA8	Health and safety topics covered in formal agreements with trade unions	
ASPECT: TRAINING AND EDUCATION		
G4-DMA	Generic Disclosures on Management Approach	
G4-LA9	Average hours of training per year per employee by gender, and by employee category	28,29,46
G4-LA10	Programs for skills management and lifelong learning that support the continued employability of employees and assist them in managing career endings	
G4-LA11	Percentage of employees receiving regular performance and career development reviews, by gender and by employee category	46
ASPECT: DIVERSITY AND EQUAL OPPORTUNITY		
G4-DMA	Generic Disclosures on Management Approach	
G4-LA12	Composition of governance bodies and breakdown of employees per employee category according to gender, age group, minority group membership, and other indicators of diversity	9,44
ASPECT: EQUAL REMUNERATION FOR WOMEN AND MEN		
G4-DMA	Generic Disclosures on Management Approach	
G4-LA13	Ratio of basic salary and remuneration of women to men by employee category, by significant locations of operation	46
ASPECT: SUPPLIER ASSESSMENT FOR LABOR PRACTICES		
G4-DMA	Generic Disclosures on Management Approach	
G4-LA14	Percentage of new suppliers that were screened using labor practices criteria	
G4-LA15	Significant actual and potential negative impacts for labor practices in the supply chain and actions taken	21-24



G4 Indicator	Descriptions	Page
ASPECT: LABOR PRACTICES GRIEVANCE MECHANISMS		TH
G4-DMA	Generic Disclosures on Management Approach	
G4-LA16	Number of grievances about labor practices filed, addressed, and resolved through formal grievance mechanisms	
SUB-CATEGORY: HUMAN RIGHTS		
ASPECT: INVESTMENT		
G4-DMA	Generic Disclosures on Management Approach	
G4-HR1	Total number and percentage of significant investment agreements and contracts that include human rights clauses or that underwent human rights screening	
G4-HR2	Total hours of employee training on human rights policies or procedures concerning aspects of human rights that are relevant to operations, including the percentage of employees trained	28,29
ASPECT: NON-DISCRIMINATION		
G4-DMA	Generic Disclosures on Management Approach	
G4-HR3	Total number of incidents of discrimination and corrective actions taken	
ASPECT: FREEDOM OF ASSOCIATION AND COLLECTIVE BARGAINING		
G4-DMA	Generic Disclosures on Management Approach	
G4-HR4	Operations and suppliers identified in which the right to exercise freedom of association and collective bargaining may be violated or at significant risk, and measures taken to support these rights	
ASPECT: CHILD LABOR		
G4-DMA	Generic Disclosures on Management Approach	
G4-HR5	Operations and suppliers identified as having significant risk for incidents of child labor, and measures taken to contribute to the effective abolition of child labor	26,27

G4 Indicator	Descriptions	Page
TH		
ASPECT: FORCED OR COMPULSORY LABOR		
G4-DMA	Generic Disclosures on Management Approach	
G4-HR6	Operations and suppliers identified as having significant risk for incidents of forced or compulsory labor, and measures to contribute to the elimination of all forms of forced or compulsory labor	21-24,26,27
ASPECT: SECURITY PRACTICES		
G4-DMA	Generic Disclosures on Management Approach	
G4-HR7	Percentage of security personnel trained in the organization's human rights policies or procedures that are relevant to operations	
ASPECT: INDIGENOUS RIGHTS		
G4-DMA	Generic Disclosures on Management Approach	
G4-HR8	Total number of incidents of violations involving rights of indigenous peoples and actions taken	
ASPECT: ASSESSMENT		
G4-DMA	Generic Disclosures on Management Approach	
G4-HR9	Total number and percentage of operations that have been subject to human rights reviews or impact assessments	
ASPECT: SUPPLIER HUMAN RIGHTS ASSESSMENT		
G4-DMA	Generic Disclosures on Management Approach	
G4-HR10	Percentage of new suppliers that were screened using human rights criteria	21-24
G4-HR11	Significant actual and potential negative human rights impacts in the supply chain and actions taken	21-24
ASPECT: HUMAN RIGHTS GRIEVANCE MECHANISMS		
G4-DMA	Generic Disclosures on Management Approach	
G4-HR12	Number of grievances about human rights impacts filed, addressed, and resolved through formal grievance mechanisms	

G4 Indicator	Descriptions	Page
		TH
SUB-CATEGORY: SOCIETY		
ASPECT: LOCAL COMMUNITIES		
G4-DMA	Generic Disclosures on Management Approach	38-42
G4-SO1	Percentage of operations with implemented local community engagement, impact assessments, and development programs	
G4-SO2	Operations with significant actual and potential negative impacts on local communities	
ASPECT: ANTI-CORRUPTION		
G4-DMA	Generic Disclosures on Management Approach	
G4-SO3	Total number and percentage of operations assessed for risks related to corruption and the significant risks identified	
G4-SO4	Communication and training on anti-corruption policies and procedures	19,20
G4-SO5	Confirmed incidents of corruption and actions taken	44
ASPECT: PUBLIC POLICY		
G4-DMA	Generic Disclosures on Management Approach	
G4-SO6	Total value of political contributions by country and recipient/beneficiary	
ASPECT: ANTI-COMPETITIVE BEHAVIOR		
G4-DMA	Generic Disclosures on Management Approach	
G4-SO7	Total number of legal actions for anti-competitive behavior, anti-trust, and monopoly practices and their outcomes	
ASPECT: COMPLIANCE		
G4-DMA	Generic Disclosures on Management Approach	
G4-SO8	Monetary value of significant fines and total number of non-monetary sanctions for non-compliance with laws and regulations	

G4 Indicator	Descriptions	Page
		TH
ASPECT: SUPPLIER ASSESSMENT FOR IMPACTS ON SOCIETY		
G4-DMA	Generic Disclosures on Management Approach	
G4-S09	Percentage of new suppliers that were screened using criteria for impacts on society	
G4-S010	Significant actual and potential negative impacts on society in the supply chain and actions taken	
ASPECT: GRIEVANCE MECHANISMS FOR IMPACTS ON SOCIETY		
G4-DMA	Generic Disclosures on Management Approach	
G4-S011	Number of grievances about impacts on society filed, addressed, and resolved through formal grievance mechanisms	46
SUB-CATEGORY: PRODUCT RESPONSIBILITY		
ASPECT: CUSTOMER HEALTH AND SAFETY		
G4-DMA	Generic Disclosures on Management Approach	
G4-PR1	Percentage of significant product and service categories for which health and safety impacts are assessed for improvement	25,26
G4-PR2	Total number of incidents of non-compliance with regulations and voluntary codes concerning the health and safety impacts of products and services during their life cycle, by type of outcomes	
ASPECT: PRODUCT AND SERVICE LABELING		
G4-DMA	Generic Disclosures on Management Approach	
G4-PR3	Type of product and service information required by the organization's procedures for product and service information and labeling, and percentage of significant product and service categories subject to such information requirements	25,26
G4-PR4	Total number of incidents of non-compliance with regulations and voluntary codes concerning product and service information and labeling, by type of outcomes	

G4 Indicator	Descriptions	Page
		TH
G4-PR5	Results of surveys measuring customer satisfaction	25,26,46 *
ASPECT: MARKETING COMMUNICATIONS		
G4-DMA	Generic Disclosures on Management Approach	
G4-PR6	Sale of banned or disputed products	
G4-PR7	Total number of incidents of non-compliance with regulations and voluntary codes concerning marketing communications, including advertising, promotion, and sponsorship, by type of outcomes	
ASPECT: CUSTOMER PRIVACY		
G4-DMA	Generic Disclosures on Management Approach	
G4-PR8	Total number of substantiated complaints regarding breaches of customer privacy and losses of customer data	
ASPECT: COMPLIANCE		
G4-DMA	Generic Disclosures on Management Approach	
G4-PR9	Monetary value of significant fines for non-compliance with laws and regulations concerning the provision and use of products and services	



Signature