

รายงานคณะกรรมการตรวจสอบ

เรียน ท่านผู้ถือหุ้น

คณะกรรมการตรวจสอบของบริษัท เท็กซ์ไทล์เพรสทีจ จำกัด (มหาชน) ประกอบด้วยกรรมการอิสระ 3 ท่านเป็นผู้ทรงคุณวุฒิ มีประสบการณ์ และมีคุณสมบัติตามข้อกำหนดของสำนักงานคณะกรรมการกำกับหลักทรัพย์และตลาดหลักทรัพย์ (ก.ล.ต.) และตลาดหลักทรัพย์แห่งประเทศไทย (ตลท.) มีนายผดุง เตชะศรีรินทร์ เป็นประธานคณะกรรมการตรวจสอบ นายกฤษดา วิศวธีรานนท์ และนายอุทิศ ธรรมวาทีน เป็นกรรมการตรวจสอบ โดยมีผู้จัดการฝ่ายตรวจสอบภายในทำหน้าที่เป็นเลขานุการคณะกรรมการตรวจสอบ

คณะกรรมการตรวจสอบได้ปฏิบัติหน้าที่ตามที่ได้รับมอบหมายจากคณะกรรมการบริษัทและตามกฎบัตรของคณะกรรมการตรวจสอบ ซึ่งสอดคล้องกับแนวปฏิบัติที่ดีตามข้อกำหนดของสำนักงาน ก.ล.ต. ในรอบปี 2562 คณะกรรมการตรวจสอบได้มีการประชุมรวม 12 ครั้ง โดยมีรายละเอียดการเข้าร่วมประชุมของกรรมการตรวจสอบแต่ละท่าน ดังนี้

		จำนวนครั้งของการประชุม	จำนวนครั้งที่เข้าประชุม
นายผดุง	เตชะศรีรินทร์	12	12
นายกฤษดา	วิศวธีรานนท์	12	12
นายพิสิฐ	สี้อธรรม	7	7
นายอุทิศ	ธรรมวาทีน	4	4

หมายเหตุ นายพิสิฐ สี้อธรรม ลาออกจากการดำรงตำแหน่งกรรมการตรวจสอบเมื่อวันที่ 17 กรกฎาคม 2562

นายอุทิศ ธรรมวาทีน เข้าดำรงตำแหน่งกรรมการตรวจสอบเมื่อวันที่ 8 สิงหาคม 2562

คณะกรรมการตรวจสอบได้ประชุมหารือแลกเปลี่ยนความคิดเห็นกับผู้สอบบัญชีโดยไม่ฝ่ายจัดการเข้าร่วมประชุม เพื่อบรรเทาในเรื่องที่เกี่ยวกับการปฏิบัติหน้าที่ ความเป็นอิสระ และข้อสังเกต ในประเด็นที่มีสาระสำคัญจากการสอบทานและตรวจสอบ โดยถือแนวทางตามหลักการกำกับดูแลกิจการที่ดีและความเพียงพอของระบบการควบคุมภายใน และได้รายงานผลการปฏิบัติงานต่อคณะกรรมการบริษัทเป็นประจำทุกไตรมาส ซึ่งมีสาระสำคัญสรุปได้ดังนี้

• การสอบทานงบการเงิน

คณะกรรมการตรวจสอบได้พิจารณาสอบทานรายงานทางการเงินของบริษัทและบริษัทย่อยประจำรายไตรมาสและประจำปี 2562 ที่ผ่านการสอบทานและตรวจสอบของผู้สอบบัญชีแล้ว เพื่อให้มั่นใจว่า การจัดทำรายงานทางการเงิน การเปิดเผยข้อมูลประกอบงบการเงิน รายการพิเศษและการปรับปรุงบัญชี มีความครบถ้วนเพียงพอเชื่อถือได้ คณะกรรมการตรวจสอบเห็นว่ารายงานทางการเงินดังกล่าวได้แสดงฐานะการเงินและผลการดำเนินงานถูกต้องตามที่ควรในสาระสำคัญเป็นไปตามมาตรฐานการรายงานทางการเงิน โดยมีการเปิดเผยข้อมูลและนโยบายการบัญชีที่สำคัญอย่างเหมาะสมและเพียงพอ ผู้สอบบัญชีได้แสดงความเห็นแบบไม่มีเงื่อนไขและไม่มีข้อสังเกตที่มีนัยสำคัญ

• ระบบการควบคุมภายในและงานตรวจสอบภายใน

คณะกรรมการตรวจสอบได้สอบทานให้มีระบบการควบคุมภายใน ระบบการตรวจสอบภายในและการบริหารควบคุมเกี่ยวกับการต่อต้านการทุจริตคอร์รัปชันที่เหมาะสม โดยพิจารณาจากการประเมินความเพียงพอของระบบการควบคุมภายในของบริษัทตามแนวทางของสำนักงาน ก.ล.ต. รวมทั้งได้สอบทานแผนการตรวจสอบประจำปี การปฏิบัติงานตามแผนและการรายงานการตรวจสอบของสำนักตรวจสอบภายใน อีกทั้งได้ให้ข้อเสนอแนะในการปรับปรุงการปฏิบัติงานให้มีความคล่องตัวและเหมาะสมเพื่อเสริมสร้างให้ระบบการควบคุมภายในมีประสิทธิภาพยิ่งขึ้น สนับสนุนให้สำนักตรวจสอบภายในมีความเป็นอิสระ มีการพัฒนาเพิ่มพูนความรู้เพื่อให้ปฏิบัติหน้าที่ตามที่ได้รับมอบหมายในกฎบัตรของสำนักตรวจสอบภายใน และเป็นไปตาม



แผนงานที่กำหนดไว้ รวมทั้งได้ประเมินความเหมาะสมและผลการปฏิบัติงานของผู้จัดการฝ่ายตรวจสอบภายใน สอบทานกฎบัตรของคณะกรรมการตรวจสอบและกฎบัตรของสำนักตรวจสอบภายใน เพื่อให้สอดคล้องกับมาตรฐานวิชาชีพตรวจสอบภายในและมาตรฐานสากล

- การสอบทานรายการที่เกี่ยวข้องกันหรือรายการที่อาจมีความขัดแย้งทางผลประโยชน์

คณะกรรมการตรวจสอบได้สอบทานรายการที่เกี่ยวข้องกันหรือรายการที่อาจมีความขัดแย้งทางผลประโยชน์ที่เกิดขึ้นในระหว่างปี 2562 ของบริษัทกับบริษัทย่อยหรือบุคคลที่เกี่ยวข้องกัน ว่ามีความสมเหตุสมผลและเป็นประโยชน์สูงสุดต่อการดำเนินงานของบริษัทและผู้ถือหุ้น เห็นว่าการทำรายการที่เกี่ยวข้องกันดังกล่าว มีความโปร่งใส เป็นธรรม และเป็นประโยชน์สูงสุดต่อการดำเนินงานของบริษัทและผู้ถือหุ้น โดยมีการเปิดเผยข้อมูลสาระสนเทศอย่างครบถ้วนและเพียงพอตามประกาศของสำนักงานก.ล.ด.และหลักเกณฑ์ของ ตลท.

- การบริหารความเสี่ยง

คณะกรรมการตรวจสอบได้ติดตามและรับทราบรายงานคณะกรรมการธรรมาภิบาลและบริหารความเสี่ยงที่ดำเนินการพิจารณาและประเมินกระบวนการบริหารความเสี่ยง แผนงาน แนวทางการบริหารความเสี่ยงและปัจจัยความเสี่ยงต่าง ๆ ทั้งจากภายในและภายนอกองค์กร ตลอดจนนโยบายการบริหารความเสี่ยง เห็นว่าบริษัทได้ให้ความสำคัญกับการบริหารความเสี่ยงและมีแนวทางในการพัฒนาปรับปรุงช่วยให้การบริหารจัดการกับความเสี่ยงที่ส่งผลกระทบต่อการทำงานของบริษัทได้อย่างเหมาะสม

- การกำกับดูแลกิจการที่ดี

คณะกรรมการตรวจสอบได้สอบทานให้การปฏิบัติงานเป็นไปตามกฎหมายว่าด้วยหลักทรัพย์และตลาดหลักทรัพย์ ข้อกำหนดของตลท. และกฎหมายที่เกี่ยวข้องกับการดำเนินธุรกิจของบริษัททั้งที่มีอยู่และที่อาจจะเปลี่ยนแปลงไปอย่างสม่ำเสมอ โดยมีคณะกรรมการธรรมาภิบาลและบริหารความเสี่ยงดูแลและดำเนินการในส่วนต่าง ๆ ที่เกี่ยวข้อง รวมทั้งได้สอบทานข้อมูลทั้งหมดในแบบประเมินตนเองเกี่ยวกับมาตรการต่อต้านการคอร์รัปชัน ของโครงการแนวร่วมปฏิบัติของภาคเอกชนไทยในการต่อต้านทุจริต (CAC) เพื่อให้เกิดความเชื่อมั่นและมีประสิทธิภาพของมาตรการ ซึ่งได้รับการต่ออายุสมาชิกของโครงการ CAC เมื่อวันที่ 5 สิงหาคม 2562

- การประเมินผลการปฏิบัติงานของคณะกรรมการตรวจสอบ

คณะกรรมการตรวจสอบได้ทำการประเมินผลการปฏิบัติงานของตนเองทั้งแบบเป็นรายคณะและรายบุคคลในรอบปี 2562 โดยให้ระบุจุดอ่อนจุดแข็งและเรื่องที่ต้องปรับปรุงแก้ไข จากผลการประเมินดังกล่าว คณะกรรมการตรวจสอบได้ปฏิบัติหน้าที่อย่างมีประสิทธิภาพและเป็นไปตามขอบเขตหน้าที่และความรับผิดชอบที่กำหนดไว้ในกฎบัตรของคณะกรรมการตรวจสอบ

- การแต่งตั้งผู้สอบบัญชี

คณะกรรมการตรวจสอบได้พิจารณาคัดเลือกเพื่อเสนอแต่งตั้งผู้สอบบัญชีประจำปี 2563 โดยประเมินจากผลการปฏิบัติงาน ความน่าเชื่อถือ ความเป็นอิสระ มีคุณสมบัติตามที่สำนักงานก.ล.ด. กำหนดไว้ ซึ่งมีความเห็นว่าผู้สอบบัญชีปัจจุบันมีผลงานที่น่าพอใจและเสนอคำตอบแทนในการตรวจสอบบัญชีที่เหมาะสม จึงเห็นสมควรให้นำเสนอคณะกรรมการบริษัทเพื่อเสนอขออนุมัติต่อที่ประชุมผู้ถือหุ้น แต่งตั้งนายประสิทธิ์พร เกษามา ผู้สอบบัญชีรับอนุญาต เลขที่ 9910 หรือนายสาธิต เกียรติกิ่งวาฬไกล ผู้สอบบัญชีรับอนุญาต เลขที่ 9760 หรือนายอนุสรณ์ เกียรติกิ่งวาฬไกล ผู้สอบบัญชีรับอนุญาต เลขที่ 2109 หรือนางขวัญใจ เกียรติกิ่งวาฬไกล ผู้สอบบัญชีรับอนุญาต เลขที่ 5875 แห่งสำนักงานบริษัท เอเอสวี แอนด์ แอสโซซิเอตส์ จำกัด เป็นผู้สอบบัญชีประจำปี 2563 โดยกำหนดให้บุคคลใดบุคคลหนึ่งแสดงความเห็นและลงนามในงบการเงินของบริษัท



คณะกรรมการตรวจสอบได้ปฏิบัติหน้าที่อย่างเป็นอิสระ ได้กำกับดูแลให้มีการจัดทำงบการเงินสอดคล้องตามมาตรฐานการบัญชีและมาตรฐานการรายงานทางการเงิน มีการเปิดเผยข้อมูลอย่างเพียงพอ อีกทั้งได้ให้ข้อเสนอแนะและส่งเสริมให้มีการปฏิบัติตามหลักการทำกับกิจการที่ดี มีระบบการควบคุมภายในและการบริหารความเสี่ยงที่เหมาะสมและเพียงพอต่อการดำเนินธุรกิจ

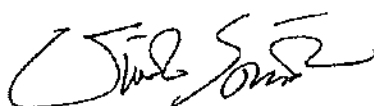
วันที่ 11 กุมภาพันธ์ 2563

ในนามคณะกรรมการตรวจสอบ



(นายผดุง เตชะศรีรินทร์)

ประธานคณะกรรมการตรวจสอบ



TPCORP

TEXTILE PRESTIGE PUBLIC COMPANY LIMITED
704/1-9 Rama 3 Rd., Yannawa, Bangkok 10120
Tel. 66-2-294-0071 <http://tpcorp.co.th> E-mail : tpcorp@tpcorp.co.th

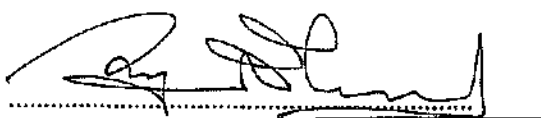
รายงานความรับผิดชอบของคณะกรรมการบริษัทต่อรายงานทางการเงิน

คณะกรรมการบริษัทตระหนักถึงภาระหน้าที่และความรับผิดชอบในฐานะกรรมการบริษัท จดทะเบียน ในการเป็นผู้รับผิดชอบความถูกต้องและครบถ้วนของงบการเงิน ของบริษัท เท็กซ์ไทล์เพรสทีจ จำกัด (มหาชน) และบริษัทย่อย ที่ได้จัดทำขึ้นตามมาตรฐานการบัญชีและมาตรฐานการรายงานทางการเงิน รวมถึงการตีความและแนวปฏิบัติทางการบัญชีที่ประกาศใช้โดยสภาวิชาชีพบัญชี และจัดทำขึ้นตามหลักการบัญชีที่รับรองทั่วไปของประเทศไทย โดยมีการพิจารณาเลือกใช้นโยบายบัญชีที่เหมาะสม ประกอบกับการใช้ดุลยพินิจอย่างระมัดระวัง และประมาณการที่สมเหตุสมผล ในการจัดทำมีการเปิดเผยข้อมูลสำคัญอย่างเพียงพอในหมายเหตุประกอบงบการเงิน และมีคำอธิบายและการวิเคราะห์ฐานะการเงิน และผลการดำเนินงานของบริษัทฯ และบริษัทย่อย เพื่อให้เกิดประโยชน์ต่อผู้ถือหุ้นและผู้ลงทุนทั่วไปในการใช้งบการเงิน ทั้งนี้ งบการเงินดังกล่าวได้ผ่านการตรวจสอบและให้ความเห็นอย่างไม่มีเงื่อนไขจากผู้สอบบัญชีรับอนุญาตที่เป็นอิสระ

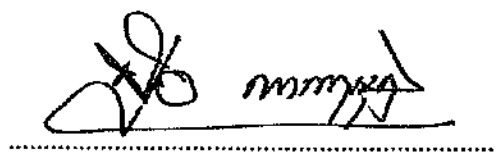
นอกจากนี้ คณะกรรมการบริษัทได้ส่งเสริมให้บริษัทฯ มีการปฏิบัติตามหลักการกำกับดูแลกิจการที่ดี ตลอดจนจัดให้มีระบบการควบคุมภายในและการบริหารจัดการความเสี่ยงที่มีประสิทธิภาพและประสิทธิผล เพื่อให้มั่นใจได้ว่าการบันทึกข้อมูลทางบัญชีมีความถูกต้อง ครบถ้วน และเพียงพอที่จะสะท้อนผลการดำเนินงานที่แท้จริงของบริษัทฯ รวมถึงป้องกันไม่ให้เกิดการทุจริตหรือการดำเนินการที่ผิดปกติดังอย่างมีสาระสำคัญ

ในการนี้ คณะกรรมการบริษัทได้แต่งตั้งคณะกรรมการตรวจสอบ ซึ่งประกอบด้วยกรรมการที่เป็นอิสระ เป็นผู้สอบทานเกี่ยวกับคุณภาพของรายงานทางการเงินและระบบการควบคุมภายในและการบริหารจัดการความเสี่ยง ความเห็นของคณะกรรมการตรวจสอบได้ปรากฏในรายงานของคณะกรรมการตรวจสอบ ซึ่งแสดงไว้ในรายงานประจำปี และแบบแสดงรายการข้อมูลประจำปี (56-1) แล้ว

คณะกรรมการบริษัทมีความเห็นว่าการกำกับดูแลกิจการที่ดี ระบบการควบคุมภายในและการบริหารจัดการความเสี่ยงของบริษัทฯ มีความเพียงพอ และเหมาะสม สามารถสร้างความเชื่อมั่นได้ว่างบการเงินของบริษัท เท็กซ์ไทล์เพรสทีจ จำกัด (มหาชน) และบริษัทย่อย สำหรับปี สิ้นสุด ณ วันที่ 31 ธันวาคม 2562 ได้ถูกจัดทำ และเปิดเผยโดยถูกต้องตามที่ควรในสาระสำคัญ



(นายมนู สีสานวัฒน์)
ประธานกรรมการ

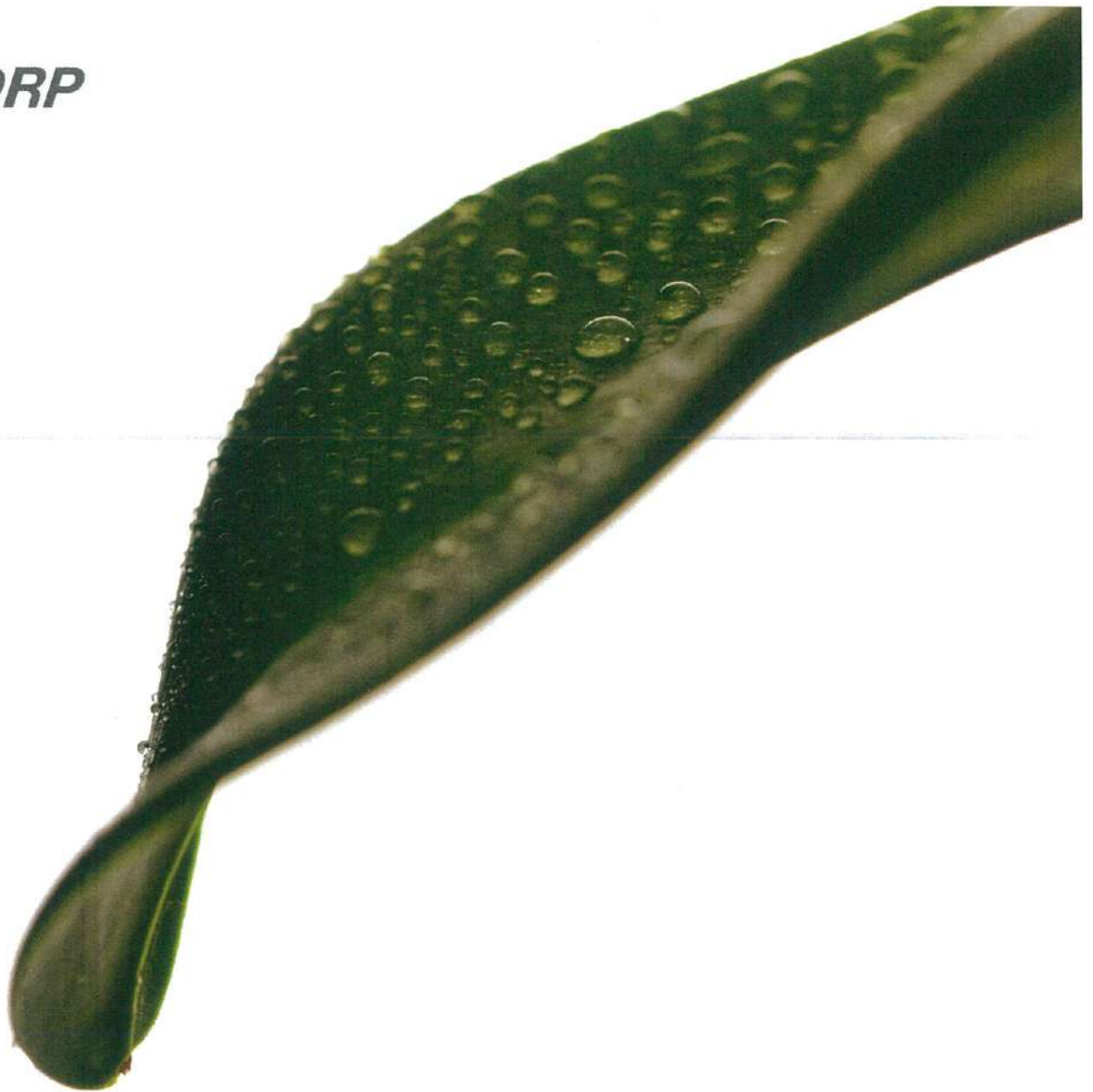


(นายสุชัย ณรงค์นนท์กุล)
ประธานกรรมการบริหารและกรรมการผู้จัดการ



รายงานความยั่งยืน 2562
(SUSTAINABILITY REPORT 2019)

TPCORP



Investing for a sustainable future

SUSTAINABILITY REPORT 2019



Investing for a sustainable future

ด้วยความมุ่งมั่นเพื่อการพัฒนาองค์กรสู่ความยั่งยืน **TPCORP** ให้ความสำคัญกับการดำเนินงานด้านความรับผิดชอบต่อสังคม ในทุกๆ ด้าน เพื่อก่อให้เกิดความสัมพันธ์อันดีและสร้างคุณประโยชน์ต่อทุกกลุ่มผู้มีส่วนได้เสียของบริษัท บริษัทยึดมั่นในหลักการกำกับดูแลกิจการที่ดี จริยธรรมในการดำเนินธุรกิจ จรรยาบรรณกรรมการบริษัท ผู้บริหาร และพนักงาน ในการดำเนินงานทั้งด้านเศรษฐกิจ สังคม และสิ่งแวดล้อม เพื่อขับเคลื่อนองค์กรสู่ความยั่งยืน **ด้านเศรษฐกิจ** บริษัทมุ่งเน้นผลิตสินค้าที่มีคุณภาพ เพื่อความพึงพอใจของลูกค้า ด้วยการพัฒนาและปรับปรุงอย่างต่อเนื่อง และดำเนินธุรกิจโดยให้ความสำคัญกับทุกกลุ่มผู้มีส่วนได้เสียในห่วงโซ่คุณค่าทางธุรกิจ **ด้านสังคม** บริษัทส่งเสริม สนับสนุน และมีส่วนร่วมในการพัฒนาชุมชน เพื่อสร้างความสัมพันธ์อันดีและเพื่อการพัฒนาอย่างยั่งยืน ทั้งนี้บริษัทให้ความสำคัญกับการดูแลพนักงาน ทางด้านการพัฒนาความรู้ความสามารถ คุณภาพชีวิต ความปลอดภัยในการทำงาน โดยการคำนึงถึงสิทธิมนุษยชน **ด้านสิ่งแวดล้อม** บริษัทดำเนินงานโดยคำนึงถึงผลกระทบด้านสิ่งแวดล้อม ที่อาจเกิดจากการดำเนินธุรกิจของบริษัท ด้วยการสร้างความตระหนักและกำหนดมาตรการเพื่อควบคุมการใช้ทรัพยากรอย่างรู้คุณค่า และเกิดประโยชน์สูงสุด ทั้งต่อองค์กรและสังคมโดยรวม

สารบัญ

วิสัยทัศน์ พันธกิจ ค่านิยมองค์กร	1	สิ่งแวดล้อม	
สารจากกรรมการผู้จัดการ	2	การบริหารจัดการพลังงาน	45
เกี่ยวกับรายงานฉบับนี้	3	การบริหารจัดการน้ำ	47
ข้อมูลทั่วไปของTPCORP		การบริหารจัดการขยะ	48
ธุรกิจของTPCORP	5	และของเสียจากกระบวนการผลิต	
สถานที่ตั้งของหน่วยธุรกิจ	8	การปฏิบัติตามกฎหมายด้านสิ่งแวดล้อม	50
ผลการดำเนินงานในรอบปี	9	ข้อมูลเพิ่มเติม	
การกำกับดูแลกิจการที่ดี	10	รางวัลและผลงาน	52
การบริหารจัดการเพื่อความยั่งยืน	12	ผลการดำเนินงาน	54
การมีส่วนร่วมของผู้มีส่วนได้เสีย	13	GRI Content Index	59
การระบุประเด็นที่สำคัญ	15		
เศรษฐกิจ			
การสร้างมูลค่าทางเศรษฐกิจ	17		
แก่ผู้มีส่วนได้เสีย			
จริยธรรมในการดำเนินธุรกิจ	18		
การบริหารจัดการความเสี่ยง	20		
การบริหารจัดการคู่ค้า	24		
ความรับผิดชอบต่อลูกค้าและผลิตภัณฑ์	25		
พนักงาน			
การดูแลพนักงาน	29		
การพัฒนาทรัพยากรบุคคล	31		
ความปลอดภัย และอาชีวอนามัย	35		
สังคม			
การไม่ละเมิดสิทธิมนุษยชน	38		
การปฏิบัติตามกฎหมายด้านสังคม	39		
การมีส่วนร่วม การพัฒนาชุมชน	39		
และกิจกรรมเพื่อสังคม			



วิสัยทัศน์

เป็นผู้นำการผลิตและจำหน่ายผลิตภัณฑ์สิ่งทอและอุตสาหกรรมเกี่ยวเนื่องที่มีคุณภาพ ด้วยความรับผิดชอบต่อสังคมและสิ่งแวดล้อม

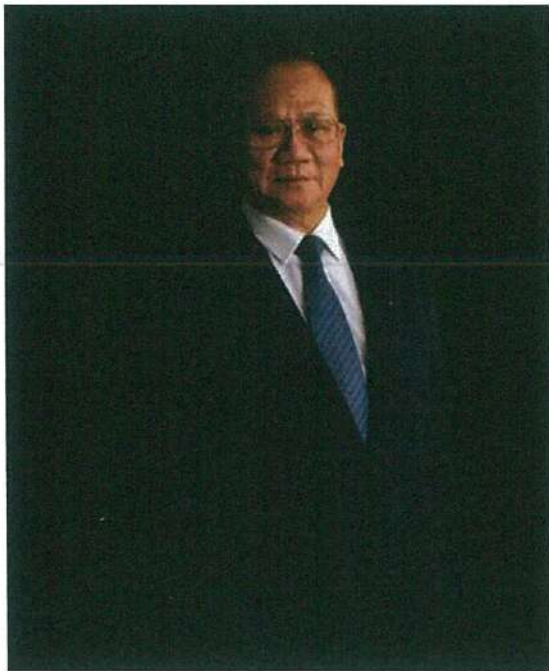
พันธกิจ

- บริษัทมุ่งมั่นผลิตและจำหน่ายสินค้าที่มีคุณภาพ เพื่อความพึงพอใจของลูกค้า
- ดำเนินธุรกิจโดยคำนึงถึงผลกระทบต่อสิ่งแวดล้อม และสร้างความสัมพันธ์อันดีกับชุมชนและสังคม
- สร้างผลตอบแทนต่อผู้ถือหุ้นอย่างเหมาะสม และปฏิบัติต่อผู้ถือหุ้นอย่างเป็นธรรมและเท่าเทียมกัน
- ดำเนินธุรกิจตามหลักการทำกับดูละกิจการที่ดี โดยยึดหลักจริยธรรมในการดำเนินธุรกิจ อันจะนำไปสู่ความเจริญเติบโตอย่างยั่งยืน
- ส่งเสริมและพัฒนาความรู้ความสามารถของพนักงาน สร้างความมั่นคงในอาชีพและสนับสนุนการมีส่วนร่วมของพนักงานในการพัฒนาบริษัท
- ยึดมั่นและส่งเสริมการดำเนินธุรกิจที่โปร่งใส และต่อต้านการทุจริตคอร์รัปชันทุกรูปแบบ

ค่านิยมองค์กร

Team	สามัคคี ทำงานเป็นทีม
Positive thinking	คิดดี คิดบวก
Creative	มีความคิดริเริ่ม พัฒนางาน
Organized	มีทักษะในการแก้ไขปัญหาและบริหารงานด้วยตนเอง
Responsibility	รับผิดชอบต่อสังคมและสิ่งแวดล้อม
Professional	มีความเป็นมืออาชีพ วางแผนงาน และป้องกันปัญหาได้ล่วงหน้า

สารจากกรรมการผู้จัดการ



TPCORP ก้าวผ่านปีที่ 43 ของการดำเนินธุรกิจ ในปี 2562 ซึ่งเป็นปีที่มีความท้าทายจากภาวะความไม่แน่นอนทางเศรษฐกิจและการเมือง และการเปลี่ยนแปลงที่รวดเร็วทางเทคโนโลยีดิจิทัล อย่างไรก็ตาม TPCORP ยังคงรักษาเป้าหมายในการเป็น “ผู้นำการผลิตและจำหน่ายผลิตภัณฑ์สิ่งทอและอุตสาหกรรมเกี่ยวเนื่องที่มีคุณภาพ ด้วยความรับผิดชอบต่อสังคมและสิ่งแวดล้อม” ตามวิสัยทัศน์ได้อย่างต่อเนื่อง ด้วยการพัฒนาขีดความสามารถในการแข่งขันทั้งในระยะสั้น ระยะกลาง และระยะยาว ผ่านการนำเทคโนโลยีสมัยใหม่มาปรับปรุงกระบวนการดำเนินงานให้มีประสิทธิภาพยิ่งขึ้น และการยกระดับความสามารถในด้านนวัตกรรม ทั้งนี้เรามองว่านวัตกรรมไม่ใช่เรื่องของ การสร้างผลิตภัณฑ์ที่สำคัญด้วยเทคโนโลยีขั้นยอดเท่านั้น แต่เป็นการสร้างคุณค่าใหม่ที่จะช่วยแก้ปัญหาสำคัญให้กับลูกค้าและสังคม และยกระดับคุณภาพชีวิตของผู้คนได้ เราเชื่อว่า หากเราพึ่งพาความชำนาญในด้านเทคโนโลยีเพียงอย่างเดียว วันหนึ่งเทคโนโลยีที่มีอยู่ ล้าสมัยหรือถูก Disrupt ความชำนาญบนฐานของเทคโนโลยีของเราก็อาจหมดความหมาย แต่หากเรามีความชำนาญในการคิดและสร้างสรรค์ผลิตภัณฑ์ บริการ และระบบที่ช่วยแก้ปัญหาสำคัญให้กับลูกค้าและสังคม แทนแล้ว เราจะสามารถอยู่รอดในโลกที่ผันผวนได้อย่างยั่งยืนมากยิ่งขึ้น

เรามีความต้องการที่จะต่อยอดความแข็งแกร่งของธุรกิจ Non Woven Fabric ผู้อุตสาหกรรมที่หลากหลาย และมีความมุ่งมั่นที่จะเป็นผู้นำทั้งในประเทศไทยและอาเซียนในด้าน Non Woven Fabric แม้จะเป็นเรื่องที่ท้าทาย แต่เราเชื่อมั่นในทักษะความชำนาญและประสบการณ์ที่ได้สั่งสมมา ตลอดจนความมุ่งมั่นที่จะเติบโตอย่างยั่งยืนร่วมกันไปกับผู้มีส่วนได้ส่วนเสียทุกกลุ่ม อย่างไรก็ตาม การเติบโตของบริษัทจะต้องไม่สร้างภาระให้กับสังคมและสิ่งแวดล้อมด้วย เราจึงดำเนินการปรับปรุงการดำเนินงานอย่างต่อเนื่อง จนได้รับรางวัลมาตรฐานความรับผิดชอบต่อผู้ประกอบการอุตสาหกรรมอย่างต่อเนื่อง (CSR-DIW Continuous Award 2019) จากกรมโรงงานอุตสาหกรรม ซึ่งเราได้รับรางวัลติดต่อกันเป็นปีที่ 5

บริษัทมีความมุ่งมั่นที่จะขับเคลื่อนองค์กรไปสู่ความยั่งยืนในทุกมิติอย่างต่อเนื่อง เพื่อผลักดันให้ธุรกิจมีความก้าวหน้าไกลมากขึ้น โดยพร้อมที่จะปรับตัวและเปิดรับองค์ความรู้และนวัตกรรมใหม่ๆ ที่จะช่วยยกระดับความสามารถในการแข่งขันให้กับองค์กร และบริษัทจะดำรงไว้ซึ่งสัมพันธภาพอันดีระหว่างองค์กรและผู้มีส่วนได้เสียทุกกลุ่ม เพราะได้ตระหนักอย่างชัดเจนว่าความไว้วางใจจากผู้มีส่วนได้เสียทุกกลุ่มนำมาซึ่งความสำเร็จของบริษัท ดังแต่อดีตจนถึงปัจจุบัน ตลอดจนความยั่งยืนของบริษัทในอนาคต

สุดท้ายนี้ ในนามของกลุ่ม TPCORP ขอขอบคุณผู้ถือหุ้น พนักงาน ลูกค้า คู่ค้า คู่ธุรกิจ ผู้เกี่ยวข้องทุกฝ่าย ตลอดจนผู้มีส่วนได้เสียทุกกลุ่ม พร้อมทั้งขอให้คำมั่นว่า บริษัทจะยึดมั่นในการบริหารงานตามหลักการทำกับดูละการที่ดี หลักธรรมาภิบาลและจริยธรรมในการดำเนินธุรกิจ เพื่อสนับสนุนให้เกิดการพัฒนาที่ยั่งยืน และสมดุลทั้งในด้านเศรษฐกิจ สังคม สิ่งแวดล้อม ซึ่งช่วยสร้างสังคมแห่งความเกื้อกูล และการอยู่ร่วมกันอย่างมีความสุขที่ยั่งยืนสืบไป

นายสุชัย นรณคนานุกุล
กรรมการผู้จัดการ

เกี่ยวกับรายงานฉบับนี้

บริษัท เท็กซัสโกลีฟรอสติ้ง จำกัด (มหาชน) ได้จัดทำรายงานเพื่อสื่อสารให้ผู้มีส่วนได้เสียทราบถึงนโยบายและแนวทางการดำเนินงานด้านความรับผิดชอบต่อสังคมและสิ่งแวดล้อม เพื่อการพัฒนาที่ยั่งยืนต่อเนื่องมาเป็นระยะเวลา 5 ปี สำหรับรายงานฉบับปัจจุบัน ฉบับที่ 6 ประจำปี 2562 ทางบริษัทได้พัฒนากระบวนการทำงานและการจัดเก็บข้อมูลผลการดำเนินงาน รวมถึงการพัฒนารูปแบบรายงาน โดยนำมาตรฐานการจัดทำรายงานของ Global Reporting Initiative Standards (GRI Standards) ในระดับตัวชี้วัดหลัก (Core) มาเป็นแนวทางในการจัดทำรายงานและได้เปลี่ยนชื่อรายงานจากรายงานความรับผิดชอบต่อสังคม (CSR Report) เป็นรายงานความยั่งยืน (Sustainability Report)

ขอบเขตของรายงาน

รายงานฉบับนี้ครอบคลุมการดำเนินงานตั้งแต่วันที่ 1 มกราคม ถึง 31 ธันวาคม 2562 เป็นการรายงานผลการดำเนินงานด้านเศรษฐกิจ สังคม และสิ่งแวดล้อม ของบริษัทในกลุ่มTPCORP ตามนโยบายความรับผิดชอบต่อสังคม เพื่อให้บรรลุนิติสัมพันธ์ และพันธกิจขององค์กร ด้วยการกำกับดูแลกิจการที่ดี และเพื่อการพัฒนาที่ยั่งยืน

กรณีมีข้อสงสัยหรือข้อเสนอมติเพิ่มเติมสามารถติดต่อได้ที่ผู้ประสานงานด้านความรับผิดชอบต่อสังคม Email: csr@tpcorp.co.th โทรศัพท์ 0-2294-0071 โทรสาร 0-2294-0150 สามารถดาวน์โหลดรายงานฉบับนี้ ได้จากเว็บไซต์ของบริษัท www.tpcorp.co.th หรือสแกนคิวอาร์โค้ด (QR Code) เพื่อเข้าสู่เว็บไซต์



<http://www.tpcorp.co.th>



ข้อมูลทั่วไป

ธุรกิจของ **TPCORP**

สถานที่ตั้งของหน่วยธุรกิจ

ผลการดำเนินงานในรอบปี

การกำกับดูแลกิจการที่ดี

การบริหารจัดการเพื่อความยั่งยืน

การมีส่วนร่วมของผู้มีส่วนได้เสีย

การระบุประเด็นสาระสำคัญ

ธุรกิจของ TPCORP

บริษัท เท็กซ์ไทล์เพรสทิจ จำกัด (มหาชน) และบริษัทในกลุ่ม TPCORP ดำเนินธุรกิจการผลิตและจำหน่ายสินค้าและวัตถุดิบจาก Non Woven Fabric ที่สามารถขยายฐานการผลิตไปยังอุตสาหกรรมที่เกี่ยวข้อง ด้วยเครื่องจักรและเทคโนโลยีที่ทันสมัย

ผลิตภัณฑ์กลุ่มอุตสาหกรรม

(Products for Industrial)

อุตสาหกรรมสำหรับเครื่องแต่งกาย แพนกรองอากาศในอุตสาหกรรมเครื่องปรับอากาศ วัสดุสำหรับใช้ในอุตสาหกรรมรถยนต์ ฯลฯ

สัดส่วนรายได้ 93.07%

ผลิตภัณฑ์เพื่อสุขอนามัย

(Products for Health Care)

หน้ากากอนามัย (Face Mask) แพนรองรับหรือซัพพอร์ตแผ่นหลังและข้อมือข้อเท้า (Back Support, Ankle Support)

ผลิตภัณฑ์เพื่อใช้ในครัวเรือน

(Products for Home Textile)

แพนรองที่นอน (TOPPER) หมอนหนุน หมอนข้าง ผ้าห่มนวม ผ้ารองกันเปื้อนสำหรับเครื่องนอน และผลิตภัณฑ์สำหรับเด็กอ่อน เช่น คอกกั้นเด็ก ชุดเครื่องนอน ฯลฯ

สัดส่วนรายได้ 6.93%

โครงสร้างรายได้ของบริษัท และบริษัทย่อย ปี 2562

ยอดขายและการให้บริการ

กลุ่มผลิตภัณฑ์	จำนวนเงิน (ล้านบาท)	ร้อยละ
อุตสาหกรรม	782.63	93.07
สุขอนามัยและครัวเรือน	58.28	6.93
รวม	840.91	100.00

TPCORP ก่อตั้งเมื่อวันที่
7 กรกฎาคม 2519

จดทะเบียนกับตลาดหลักทรัพย์แห่งประเทศไทย เมื่อวันที่ 21 กรกฎาคม 2530

ทุนจดทะเบียน 108 ล้านบาท
ทุนชำระแล้ว 108 ล้านบาท

ณ วันที่ 31 ธันวาคม 2562
มีพนักงานจำนวน 531 คน

กำลังการผลิตกลุ่มสินค้าอุตสาหกรรม
(Non Woven Fabric)
7,037,066 เมตร/ปี

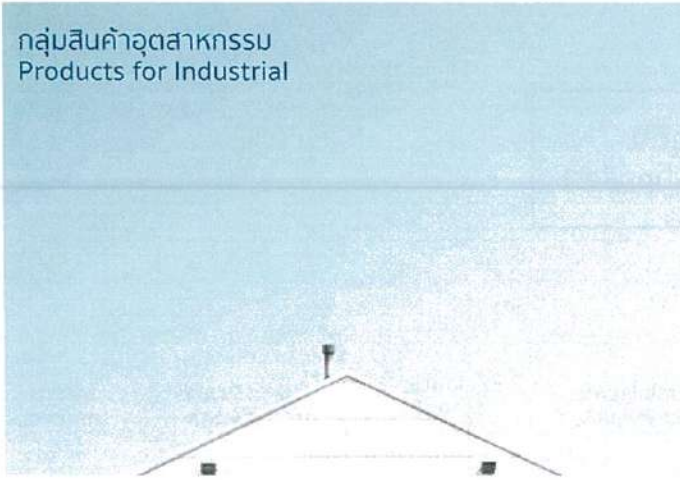
ในปี 2562 มียอดขายและ
การให้บริการรวมอยู่ที่
840.91 ล้านบาท

ยอดขายตามภูมิศาสตร์

ภูมิศาสตร์	จำนวนเงิน (ล้านบาท)	ร้อยละ
ขายในประเทศ	564.95	67.33
ขายต่างประเทศ	274.17	32.67
รวม	839.12	100.00

ผลิตภัณฑ์หลักของกลุ่ม **TPCORP**

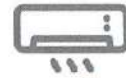
กลุ่มสินค้าอุตสาหกรรม
Products for Industrial



อุตสาหกรรมเครื่องแต่งกาย



อุตสาหกรรมยานยนต์



แผ่นกรองอากาศในอุตสาหกรรม
เครื่องปรับอากาศ

กลุ่มผลิตภัณฑ์เพื่อใช้ในครัวเรือน และคอกกั้นเด็ก
Products for Home Textile



ผลิตภัณฑ์เครื่องนอน



ผลิตภัณฑ์สำหรับเด็กอ่อน

กลุ่มผลิตภัณฑ์เพื่อสุขภาพ
Products for Health Care

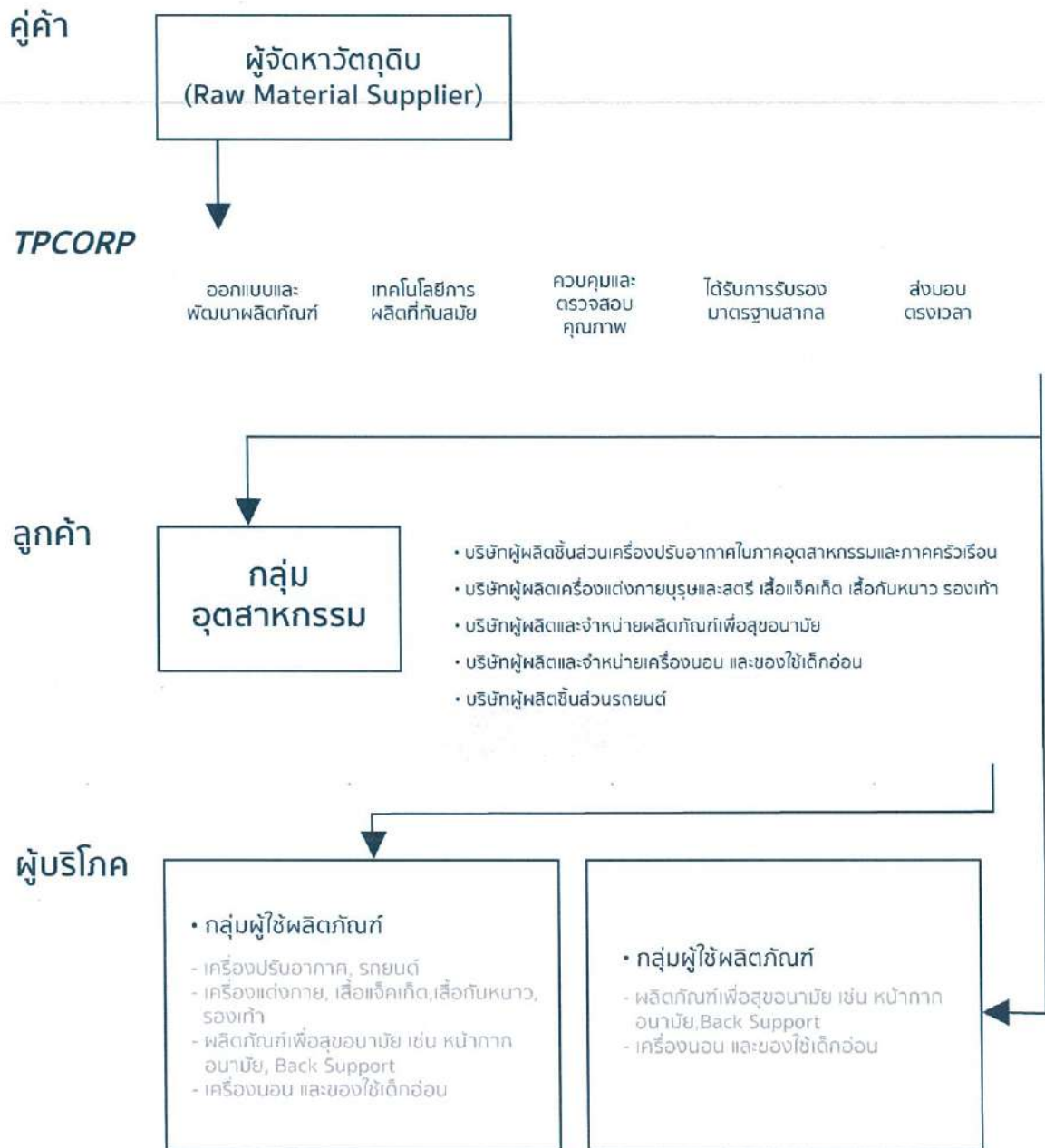


หน้ากากอนามัย



แผ่นรองรับหรือซัพพอร์ต

ห่วงโซ่อุปทาน ของกลุ่ม TPCORP



ตลาดและพื้นที่

ในการให้บริการ

ตลาดภายในประเทศ

สมุทรปราการ สมุทรสาคร ปทุมธานี อัญญา
ปราจีนบุรี สระบุรี ฉะเชิงเทรา ชลบุรี ระยอง
นครราชสีมา

ตลาดภายนอกประเทศ เช่น

อเมริกา เม็กซิโก แอฟริกาใต้ เยอรมัน ปากีสถาน
อินเดีย สิงคโปร์ มาเลเซีย อินโดนีเซีย ฟิลิปปินส์
เวียดนาม ญี่ปุ่น

โครงสร้างการถือหุ้น

ของกลุ่มบริษัท บริษัทย่อย

และบริษัทร่วม

บริษัท เท็กซ์ไทล์เพรสติจ จำกัด (มหาชน)



นโยบายการแบ่งการดำเนินงาน

บริษัท ผลิตและจำหน่ายสินค้าที่ผลิตจาก Non Woven Fabric เป็นหลัก การบริหารงานด้านการจัดซื้อวัตถุดิบ-อุปกรณ์ ด้านสารสนเทศ ด้านบัญชี การเงิน ด้านทรัพยากรบุคคล และด้านการบริหารจัดการ บริษัทได้สนับสนุน รวมถึงเข้าช่วยเหลือด้านการตลาด และการขายของบริษัทย่อย

บริษัท ทีพีซีนิค จำกัด

ประกอบกิจการประเภทผลิตและจำหน่ายอุปกรณ์กรองอากาศในห้องเครื่องรถยนต์ และเครื่องเขียน

PT. Dync Textile Prestige

ประกอบกิจการรับจ้างผลิตผ้าไม่ทอ (Non Woven Fabric) ให้กับโรงงานอุตสาหกรรมและลูกค้าทั่วไป สำนักงานและโรงงานตั้งอยู่ในประเทศอินโดนีเซีย

สถานที่ตั้ง

ของหน่วยธุรกิจ

บริษัท เท็กซ์ไทล์เพรสติจ จำกัด(มหาชน)

สำนักงานใหญ่

ตั้งอยู่เลขที่ 704/1-9 ถนนพระราม 3

แขวงบางโพงพาง เขตยานนาวา กรุงเทพฯ 10120

โทรศัพท์ : 0-2294-0071

โทรสาร : 0-2294-0150

โรงงานและสำนักงานศรีราชา

ตั้งอยู่ที่ สวนอุตสาหกรรมศรีนครินทร์ศรีราชา

เลขที่ 600, 624/5-8, 600/49 หมู่ที่ 11

ถนนสุขาภิบาล 8 ตำบลหนองขาม อำเภอศรีราชา

จังหวัดชลบุรี 20230

โทรศัพท์ : 038-480-004

โทรสาร : 038-480-022

บริษัท ทีพีซีนิค จำกัด

สำนักงานใหญ่

ตั้งอยู่เลขที่ 704/1-5 ถนนพระราม 3

แขวงบางโพงพาง เขตยานนาวา กรุงเทพฯ 10120

โทรศัพท์ : 0-2294-0071

โทรสาร : 0-2294-0150

โรงงานและสำนักงานศรีราชา

ตั้งอยู่ที่ สวนอุตสาหกรรมศรีนครินทร์ศรีราชา

เลขที่ 624/5-8 หมู่ที่ 11 ถนนสุขาภิบาล 8

ตำบลหนองขาม อำเภอศรีราชา

จังหวัดชลบุรี 20230

โทรศัพท์ : 038-480-004

โทรสาร : 038-480-022

PT. Dync Textile Prestige

ตั้งอยู่ที่ประเทศอินโดนีเซีย

Kawasan Greenland International Industrial Center(GIIC), Blok CD No.01 KotaDeltamas, Desa Pasir Ranji, Cikarang Pusat, Bekasi, Jawa Barat, Indonesia

ผลการดำเนินงาน ในรอบปี 2562

เศรษฐกิจ

จริยธรรมทางธุรกิจ	จำนวนข้อร้องเรียนด้านบรรษัทภิบาล	0 ครั้ง
ความรับผิดชอบต่อลูกค้า และผลิตภัณฑ์	จำนวนข้อร้องเรียนเกี่ยวกับประเด็น ความเป็นส่วนตัวของลูกค้า	0 ครั้ง
	จำนวนข้อร้องเรียนด้านความปลอดภัยหรือ ผลกระทบต่อสิ่งแวดล้อมจากการใช้ผลิตภัณฑ์	0 ครั้ง
	ผลการสำรวจความพึงพอใจของลูกค้า ที่เกี่ยวกับสินค้าและบริการ	79.81%

พนักงาน

การพัฒนาศักยภาพบุคคล	จำนวนชั่วโมงอบรมเฉลี่ย (ชั่วโมง/คน/ปี)	13
	อัตราการบาดเจ็บจากการทำงาน (IR) (ครั้ง/200,000 ชั่วโมงการทำงาน)	1.88
	อัตราการเกิดโรคจากการทำงาน (ORD) (ราย/200,000 ชั่วโมงการทำงาน)	0
อาชีวอนามัย และความปลอดภัย	อัตราการเกิดอุบัติเหตุจนถึงขั้นหยุดงาน (LDR) (วัน/200,000 ชั่วโมงการทำงาน)	238.21
	อัตราการลาหยุดที่เกิดจากการเจ็บป่วยจาก การทำงาน (AR) (ราย/200,000 ชั่วโมงการทำงาน)	0
	จำนวนผู้เสียชีวิตจากการทำงาน (ราย)	0

สังคม

สิทธิมนุษยชน	จำนวนข้อร้องเรียนด้านสิทธิมนุษยชน ที่มีนัยสำคัญ	0 ครั้ง
การปฏิบัติตามกฎหมายด้านสังคม	จำนวนเหตุการณ์การไม่ปฏิบัติตามกฎหมาย และระเบียบข้อบังคับด้านสังคมที่มีนัยสำคัญ	0 ครั้ง
	จำนวนข้อร้องเรียนที่มีนัยสำคัญ	0 ครั้ง
การมีส่วนร่วม การพัฒนาชุมชน และกิจกรรมเพื่อสังคม	ร้อยละผลการสำรวจความพึงพอใจ ของชุมชนต่อกิจกรรม CSR	89.87%
	จำนวนครั้งของการส่งเสริมสนับสนุนการ ดำเนินกิจกรรมชุมชนในบริเวณโดยรอบ	25 ครั้ง
	ร้อยละของพนักงานที่มาจากคนในท้องถิ่น	30.06%

สิ่งแวดล้อม

การปฏิบัติตามกฎหมาย ด้านสิ่งแวดล้อม	จำนวนข้อร้องเรียนด้าน เหตุเดือดร้อนรำคาญ	0 ครั้ง
	จำนวนครั้งของค่าปรับที่มีนัยสำคัญ	0 ครั้ง

การกำกับดูแลกิจการที่ดี

คณะกรรมการบริษัทให้ความสำคัญกับการปฏิบัติตามหลักการกำกับดูแลกิจการที่ดี ซึ่งถือเป็นรากฐานสำคัญในการพัฒนาและสร้างคุณค่าให้กิจการอย่างยั่งยืน นอกเหนือจากการสร้างความเชื่อมั่นให้แก่ผู้ลงทุน เพื่อนำไปสู่การประกอบธุรกิจที่สามารถแข่งขันได้และมีผลประโยชน์ที่ดี โดยคำนึงถึงผลกระทบในระยะยาว ประกอบธุรกิจอย่างมีจริยธรรม เคารพสิทธิและมีความรับผิดชอบต่อผู้ถือหุ้นและผู้มีส่วนได้เสีย เป็นประโยชน์ต่อสังคม และพัฒนาหรือลดผลกระทบด้านลบต่อสิ่งแวดล้อม และสามารถปรับตัวได้ภายใต้ปัจจัยการเปลี่ยนแปลง

โดยคณะกรรมการบริษัทได้พิจารณาอนุมัติคู่มือ “หลักการกำกับดูแลกิจการที่ดี (ฉบับปรับปรุงครั้งที่ 2)” ให้สอดคล้องกับหลักการกำกับดูแลกิจการที่ดี สำหรับบริษัทจดทะเบียน ปี 2560 (CG Code for listed companies 2017) เพื่อให้กรรมการบริษัท ผู้บริหาร และพนักงานของบริษัททุกคนรับทราบและยึดถือเป็นแนวทางในการปฏิบัติงาน ซึ่งมีผลบังคับใช้ เมื่อวันที่ 25 ธันวาคม 2562 และได้เผยแพร่ข้อมูลผ่านเว็บไซต์ของบริษัท www.tpcorp.co.th

โครงสร้างการกำกับดูแลกิจการ

คณะกรรมการบริษัท

มีคณะกรรมการย่อย 5 ชุด ได้แก่

- คณะกรรมการตรวจสอบ 3 ท่าน
- คณะกรรมการสรรหา 3 ท่าน
- คณะกรรมการพิจารณา
คำตอบแทน 3 ท่าน
- คณะกรรมการธรรมาภิบาล
และบริหารความเสี่ยง 4 ท่าน
- คณะกรรมการบริหาร 7 ท่าน

คณะกรรมการบริษัท ประกอบด้วย

กรรมการจำนวนทั้งสิ้น 9 ท่าน

- กรรมการที่เป็นผู้บริหาร 4 ท่าน(44.44%)
- กรรมการที่ไม่เป็นผู้บริหาร 2 ท่าน(22.22%)
- กรรมการอิสระ 3 ท่าน(33.33%)

จำนวนกรรมการอิสระมีอย่างน้อย 1 ใน 3 ของจำนวนกรรมการทั้งหมด และไม่น้อยกว่า 3 ท่าน เป็นไปตามข้อกำหนดของคณะกรรมการกำกับตลาดทุน ซึ่งได้ปฏิบัติโดยถูกต้องแล้ว

ประธานกรรมการไม่เป็นบุคคลเดียวกันกับกรรมการผู้จัดการ

บริษัทมีกรรมการบริษัทที่ไม่เป็นผู้บริหารซึ่งมีประสบการณ์ในการทำงานที่เกี่ยวข้องกับธุรกิจของบริษัทจำนวน 3 ท่าน

กรรมการและผู้บริหารระดับสูงของบริษัทไม่เคยเป็นพนักงานหรือหุ้นส่วนของบริษัทสอบบัญชีภายนอกที่บริษัทใช้บริการอยู่ในช่วง 2 ปี ที่ผ่านมา

กรรมการที่เป็นผู้บริหาร 4 ท่าน

กรรมการที่ไม่เป็นผู้บริหาร 2 ท่าน

กรรมการอิสระ 3 ท่าน

คณะกรรมการบริษัท

เป็นผู้หญิง จำนวน 1 ท่าน

การเข้าประชุมของ

คณะกรรมการ

การเข้าร่วมประชุมของคณะกรรมการบริษัท และกรรมการชุดย่อยต่างๆ นั้น กรรมการแต่ละท่านมีส่วนของการเข้าร่วมประชุมคณะกรรมการอย่างน้อยร้อยละ 75 ของการประชุมทั้งปี

การสรรหาคณะกรรมการบริษัท

คณะกรรมการสรรหา ทำหน้าที่ในการพิจารณาหลักเกณฑ์และวิธีการในการสรรหากรรมการบริษัท โดยคำนึงถึงความรู้ความสามารถ ประสบการณ์ ความเชี่ยวชาญจากหลากหลายวิชาชีพ เพื่อให้ได้บุคคลที่มีคุณสมบัติเหมาะสม เป็นไปตามหลักเกณฑ์ในการสรรหา ข้อบังคับของบริษัทและกฎหมายที่เกี่ยวข้อง รวมถึงพิจารณาสรรหาคัดเลือกบุคคลที่มีคุณสมบัติเหมาะสมที่จะเข้าดำรง

ตำแหน่งกรรมการบริษัท เพื่อเสนอต่อที่ประชุม กรรมการบริษัทพิจารณา หรือเสนอต่อที่ประชุมผู้ถือหุ้นกรณีที่มีการบริหารบริษัทกำหนดตามวาระ

คณะกรรมการมีนโยบายให้คณะกรรมการสรรหา ทำหน้าที่สรรหาบุคคลผู้ทรงคุณวุฒิที่มีคุณสมบัติเหมาะสม วิธีการคัดเลือกบุคคลที่จะแต่งตั้งเป็นกรรมการ จะพิจารณาจากความสามารถหลายในโครงสร้างของคณะกรรมการ คุณวุฒิพื้นฐาน และความเชี่ยวชาญจากหลากหลายสาขาอาชีพ มีภาวะผู้นำ มีวิสัยทัศน์ มีคุณธรรมและจริยธรรม มีประวัติการทำงานที่โปร่งใส และไม่ติดกันทางเพศ รวมทั้งไม่มีลักษณะต้องห้ามตามกฎหมาย และข้อบังคับของบริษัท เข้าดำรงตำแหน่งกรรมการบริษัท รวมถึงการสรรหากรรมการอิสระ ที่ต้องมีคุณสมบัติตามประกาศคณะกรรมการกำกับตลาดทุนด้วย โดยจะนำเสนอต่อที่ประชุมคณะกรรมการบริษัทเพื่อพิจารณาให้ความเห็นชอบ ก่อนเสนอให้ที่ประชุมสามัญผู้ถือหุ้นเลือกตั้งเป็นรายบุคคล ด้วยคะแนนเสียงข้างมากของผู้ถือหุ้นที่มาประชุมและมีสิทธิออกเสียง

ในกรณีที่มิใช่การออกตามวาระและยังคงเหลือวาระไม่น้อยกว่า 2 เดือน ที่ประชุมคณะกรรมการบริษัท เป็นผู้เลือกตั้งบุคคลที่คณะกรรมการสรรหาเสนอ เข้าดำรงตำแหน่งกรรมการบริษัท ด้วยคะแนนเสียงไม่น้อยกว่าสามในสี่ (3/4) ของจำนวนกรรมการที่เหลืออยู่ ทั้งนี้บุคคลที่เข้ามาเป็นกรรมการดังกล่าวจะมีวาระการดำรงตำแหน่งเท่ากับวาระที่ยังเหลืออยู่ของกรรมการที่แทนแทน

หลักเกณฑ์และวิธีการ

ลงคะแนนเสียงในการเลือกตั้งกรรมการ

(ตามข้อบังคับบริษัทฯ หมวดที่ 3 ข้อ 20) กรรมการนั้นให้ที่ประชุมผู้ถือหุ้นเลือกตั้งตามหลักเกณฑ์และวิธีการ ดังนี้

1. ผู้ถือหุ้นคนหนึ่งมีคะแนนเสียงเท่ากับหนึ่งหุ้นต่อเสียงหนึ่ง
2. ผู้ถือหุ้นแต่ละคนต้องใช้คะแนนเสียงที่มีอยู่ทั้งหมดตาม (1) เลือกตั้งบุคคลคนเดียวหรือหลายคนเป็นกรรมการก็ได้ แต่จะแบ่งคะแนนเสียงให้แก่ผู้ใดมากน้อยเพียงใดไม่ได้
3. บุคคลซึ่งได้รับคะแนนเสียงสูงสุดตามลำดับลงมา เป็นผู้ได้รับการเลือกตั้งเป็นกรรมการเท่าจำนวนกรรมการที่ที่ประชุมผู้ถือหุ้นต้อง

เลือกตั้งในครั้งนั้น ในกรณีที่บุคคลซึ่งได้รับการเลือกตั้งในลำดับถัดลงมา มีคะแนนเสียงเท่ากันเกินจำนวนกรรมการที่ที่ประชุมผู้ถือหุ้นต้องเลือกตั้งในครั้งนั้นให้ประธานเป็นผู้ออกเสียงชี้ขาด

การประเมินผลการปฏิบัติงานของคณะกรรมการบริษัทและกรรมการชุดย่อย

คณะกรรมการจะประเมินผลการปฏิบัติงานหน้าที่ของคณะกรรมการบริษัท เป็นประจำทุกปี โดยอ้างอิงแบบฟอร์มจากตัวอย่างแบบประเมินตนเองของคณะกรรมการของตลาดหลักทรัพย์แห่งประเทศไทย ทั้งนี้ เลขาธิการบริษัทจะแจกแบบประเมินฯ ในช่วงเดือนธันวาคมของทุกปี และดำเนินการเก็บรวบรวมและทำผลประเมิน จากนั้นจึงแจ้งผลการประเมินให้คณะกรรมการบริษัท ทราบในเดือนกุมภาพันธ์ของทุกปี

เกณฑ์การประเมินผลคิดเป็นร้อยละจาก

คะแนนเต็ม ดังนี้

มากกว่าร้อยละ 90 =	ดีมาก
มากกว่าร้อยละ 70 =	ดี
มากกว่าร้อยละ 50 =	ปานกลาง
น้อยกว่าหรือเท่ากับร้อยละ 50 =	น้อย

สรุปผลการประเมินประจำปี 2562

1. การประเมินตนเองของคณะกรรมการ

รายละเอียด

คะแนนเฉลี่ยร้อยละ 82.92

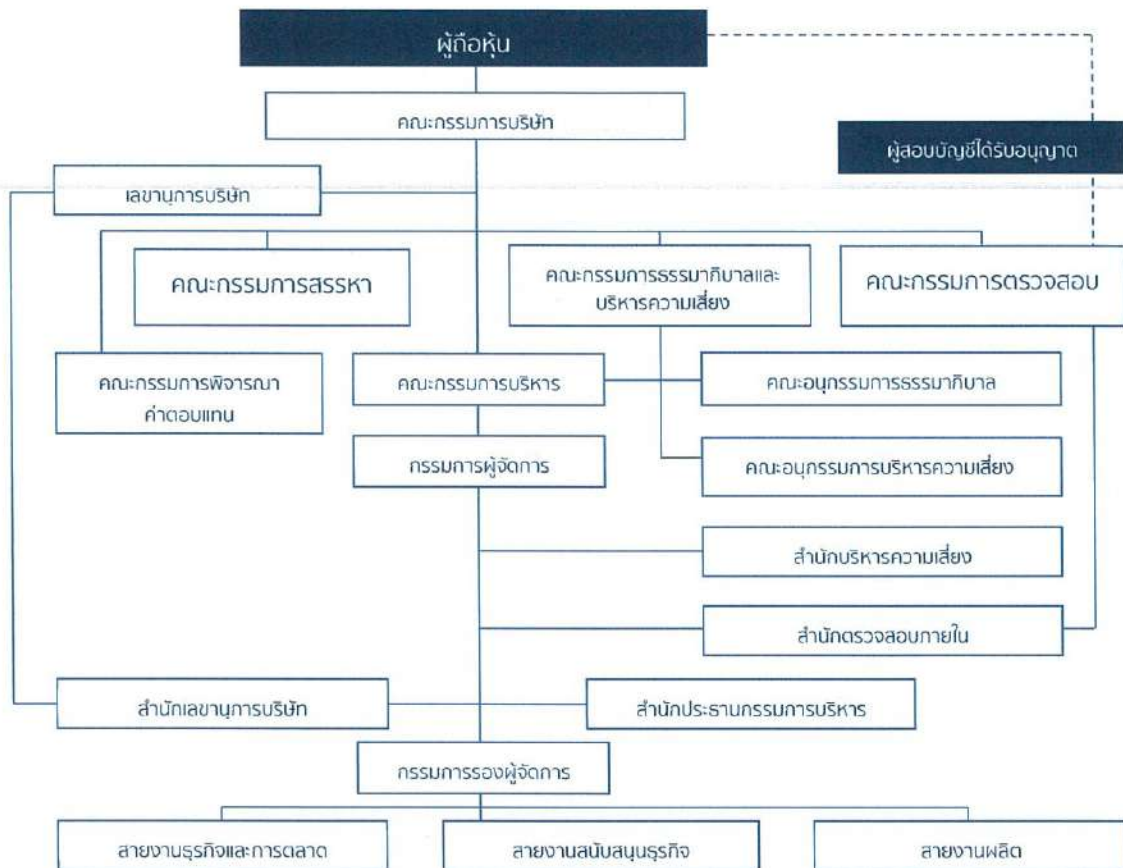
อยู่ในเกณฑ์ดี

2. การประเมินตนเองของคณะกรรมการ

ชุดย่อยแบบรายคณะ

คณะ	คะแนนเฉลี่ยร้อยละ	อยู่ในเกณฑ์
กรรมการตรวจสอบ	100	ดีมาก
กรรมการสรรหา	72.08	ดี
กรรมการพิจารณาคำตอบแทน	83.56	ดี
กรรมการธรรมาภิบาลและบริหารความเสี่ยง	89.41	ดี
คณะกรรมการบริหาร	80.90	ดี

โครงสร้างการบริหารจัดการ



การบริหารจัดการเพื่อความยั่งยืน

นอกจากที่คณะกรรมการบริษัทได้กำหนดนโยบายการกำกับดูแลกิจการที่ดี เพื่อให้กรรมการบริษัท ผู้บริหาร และพนักงานทุกคนยึดถือเป็นแนวทางในการปฏิบัติงาน โดยมีความเชื่อมั่นว่าการมีระบบบริหารจัดการที่ดี โปร่งใส และตรวจสอบได้ ตลอดจนมีการถ่วงดุลอำนาจ และระบบการควบคุมภายในที่มีความเพียงพอและเหมาะสม ควบคู่ไปกับการเคารพสิทธิและความเท่าเทียมกันของผู้ถือหุ้นและรับผิดชอบต่อผู้มีส่วนได้เสีย ซึ่งเป็นปัจจัยสำคัญที่ช่วยเสริมสร้างให้องค์กรมีภูมิคุ้มกันที่ดีและสร้างความเจริญเติบโตอย่างสมดุลและยั่งยืนในระยะยาวแล้วนั้น บริษัทได้กำหนดนโยบายความรับผิดชอบต่อสังคมและนโยบายสิ่งแวดล้อม เพื่อใช้ควบคู่กับนโยบายและหลักการกำกับดูแลกิจการที่ดี สำหรับเป็นแนวทางปฏิบัติในการบริหารจัดการ กระบวนการทางธุรกิจทั้งด้าน เศรษฐกิจ สังคม และสิ่งแวดล้อม

แนวทางบริหารจัดการการพัฒนาที่ยั่งยืน

การดำเนินงานด้านความรับผิดชอบต่อสังคมและสิ่งแวดล้อมเพื่อการขับเคลื่อนองค์กรสู่ความยั่งยืนของบริษัท อยู่ภายใต้การกำกับดูแลของคณะกรรมการธรรมาภิบาลและบริหารความเสี่ยง โดยมี คณะอนุกรรมการธรรมาภิบาลเป็นผู้ติดตามผลการดำเนินงานด้านเศรษฐกิจ สังคม และสิ่งแวดล้อม

การมีส่วนร่วมของผู้มีส่วนได้เสีย

การดำเนินงานเพื่อความยั่งยืนของบริษัท ทั้งในด้านของเศรษฐกิจ สังคม และสิ่งแวดล้อมนั้น บริษัทคำนึงถึงกลุ่มผู้มีส่วนได้เสียเป็นหลัก โดยยึดมั่นในหลักการกำกับดูแลกิจการที่ดี จริยธรรมในการดำเนินธุรกิจ และได้มีการพัฒนาความสามารถขององค์กรเพื่อตอบสนองความต้องการและความคาดหวังของผู้มีส่วนได้เสียทุกภาคส่วน บริษัทได้ทำการสื่อสาร วิเคราะห์ เพื่อกำหนดแนวทางการตอบสนองความต้องการและความคาดหวังของกลุ่มผู้มีส่วนได้เสียในการดำเนินธุรกิจเพื่อความยั่งยืน

ผู้มีส่วนได้เสีย	ช่องทางการสื่อสารและการมีส่วนร่วม	ความต้องการและความคาดหวัง	หัวข้อในรายงานฉบับนี้
1. ผู้ถือหุ้น	<ul style="list-style-type: none"> การประชุมผู้ถือหุ้นประจำปี รายงานประจำปี การสื่อสารผ่านอีเมล , เว็บไซต์บริษัท, โทรศัพท์ 	<ul style="list-style-type: none"> ผลตอบแทนที่ดีและสม่ำเสมอ ความยั่งยืนของกิจการ การกำกับดูแลกิจการที่ดี การปฏิบัติที่เท่าเทียมและเป็นธรรม ความโปร่งใส และการเปิดเผยข้อมูล 	<ul style="list-style-type: none"> การสร้างมูลค่าทางเศรษฐกิจ การกำกับดูแลกิจการที่ดี จริยธรรมในการดำเนินธุรกิจ การบริหารจัดการความเสี่ยง ผลการดำเนินงานในรอบปี
2. พนักงาน	<ul style="list-style-type: none"> การประชุมกับตัวแทนพนักงาน/หน่วยงาน การสัมมนาและฝึกอบรม (ตามแผนงาน) การสื่อสารผ่านอีเมล , อินทราเน็ต, เว็บไซต์บริษัท, ประกาศ กล่องรับข้อเสนอแนะ 	<ul style="list-style-type: none"> การจ่ายผลตอบแทนผลประโยชน์ และสวัสดิการที่เหมาะสม ความก้าวหน้า และความมั่นคงในการทำงานและชีวิต การเพิ่มทักษะและพัฒนาความรู้ในการทำงาน สภาพแวดล้อมที่ดีและความปลอดภัยในการทำงาน การได้แสดงความคิดเห็น ความเท่าเทียม และความเป็นธรรม 	<ul style="list-style-type: none"> จริยธรรมในการดำเนินธุรกิจ การดูแลพนักงาน การพัฒนาทรัพยากรบุคคล ความปลอดภัยและอาชีวอนามัย
3. ชุมชน	<ul style="list-style-type: none"> สาแหรมนา โทรศัพท์ ป้ายประชาสัมพันธ์ ประชุมประจำเดือน 	<ul style="list-style-type: none"> การเคารพสิทธิขั้นพื้นฐานของชุมชน ผลกระทบทางสังคมและสิ่งแวดล้อมที่อาจเกิดขึ้นจากการดำเนินงานของบริษัท การมีส่วนร่วม การช่วยเหลือ การส่งเสริม สนับสนุนเพื่อพัฒนาชุมชน 	<ul style="list-style-type: none"> สิทธิมนุษยชน การปฏิบัติตามกฎหมายด้านสังคม การมีส่วนร่วม การพัฒนาชุมชน และกิจกรรมเพื่อสังคม การบริหารจัดการด้านสิ่งแวดล้อม การปฏิบัติตามกฎหมายด้านสิ่งแวดล้อม
4. ลูกค้า	<ul style="list-style-type: none"> การสื่อสารผ่านอีเมล , เว็บไซต์บริษัท, โทรศัพท์ แบบสำรวจความพึงพอใจ 	<ul style="list-style-type: none"> ผลิตภัณฑ์มีคุณภาพ ส่งมอบตรงเวลา ความสามารถในการตอบสนองความพึงพอใจ 	<ul style="list-style-type: none"> จริยธรรมในการดำเนินธุรกิจ ความรับผิดชอบต่อลูกค้าและผลิตภัณฑ์

ผู้มีส่วนได้เสีย	ช่องทางการสื่อสารและการมีส่วนร่วม	ความต้องการและความคาดหวัง	หัวข้อในรายงานฉบับนี้
5. Supplier	<ul style="list-style-type: none"> การสื่อสารผ่านอีเมล, เว็บไซต์บริษัท, โทรศัพท์ 	<ul style="list-style-type: none"> การจัดซื้อจัดจ้างที่เป็นธรรมและโปร่งใส ปฏิบัติตามสัญญาและข้อตกลงต่างๆ เปิดโอกาสให้นำเสนอสินค้าและบริการ โดยเท่าเทียมกัน 	<ul style="list-style-type: none"> จริยธรรมในการดำเนินธุรกิจ การปฏิบัติตามกฎหมายด้านสังคม การบริหารจัดการคู่ค้า
6. Sub-Contractor	<ul style="list-style-type: none"> การสื่อสารผ่านอีเมล, เว็บไซต์บริษัท, โทรศัพท์ 	<ul style="list-style-type: none"> มีระบบการจัดซื้อจัดจ้างที่โปร่งใส มีมาตรการการประเมินผลงาน 	<ul style="list-style-type: none"> จริยธรรมในการดำเนินธุรกิจ การปฏิบัติตามกฎหมายด้านสังคม สิทธิมนุษยชน การบริหารจัดการคู่ค้า
7. ภาครัฐ	<ul style="list-style-type: none"> การสื่อสารผ่านอีเมล, เว็บไซต์บริษัท, โทรศัพท์ รายงานตามที่กฎหมายกำหนด เข้าร่วมกิจกรรมและโครงการของหน่วยงานราชการ 	<ul style="list-style-type: none"> รายงานข้อมูลที่ต้องแจ้งและปฏิบัติตามกฎหมาย 	<ul style="list-style-type: none"> จริยธรรมในการดำเนินธุรกิจ การปฏิบัติตามกฎหมายด้านสังคม การปฏิบัติตามกฎหมายด้านสิ่งแวดล้อม
8. โรงงานข้างเคียง	<ul style="list-style-type: none"> การประชุม, ติดต่อทางโทรศัพท์ ร่วมกิจกรรมเชื่อมสัมพันธ์ในโอกาสต่างๆ 	<ul style="list-style-type: none"> ธุรกิจ/การดำเนินงานของบริษัท ไม่ส่งผลกระทบต่อสิ่งแวดล้อม การปฏิบัติตามกฎหมาย 	<ul style="list-style-type: none"> การบริหารจัดการด้านสิ่งแวดล้อม การปฏิบัติตามกฎหมายด้านสิ่งแวดล้อม จริยธรรมในการดำเนินธุรกิจ การปฏิบัติตามกฎหมายด้านสังคม

การระบุประเด็นที่สำคัญ

บริษัทได้นำความต้องการและความคาดหวังของผู้มีส่วนได้เสีย ที่ได้จากการสื่อสารการมีส่วนร่วม มาทำการวิเคราะห์ เพื่อระบุและจัดลำดับประเด็นสาระสำคัญ กำหนดเป็นแนวทางเพื่อตอบสนองความต้องการและความคาดหวังของกลุ่มผู้มีส่วนได้เสีย

ประเด็นสำคัญ	ขอบเขตผลกระทบต่อผู้มีส่วนได้เสีย							ตัวชี้วัดขององค์กร	ความเชื่อมโยงกับ GRI Standards	หน้า	
	ผู้ถือหุ้น	พนักงาน	ชุมชน	ลูกค้า	Supplier	Sup-Contractor	ภาครัฐ				โรงงานข้างเคียง
จริยธรรมในการดำเนินธุรกิจ	•	•		•	•	•	•	•	จำนวนข้อร้องเรียนด้านบรรษัทภิบาล	-	9,19
ความรับผิดชอบต่อลูกค้าและผลิตภัณฑ์				•					จำนวนข้อร้องเรียนเกี่ยวกับประเด็นความเป็นส่วนตัวของลูกค้า	418-1	9,25
									จำนวนข้อร้องเรียนด้านความปลอดภัยหรือผลกระทบจากการใช้ผลิตภัณฑ์	416-2	9,25
การพัฒนาทรัพยากรบุคคล		•							จำนวนชั่วโมงอบรมเฉลี่ย (ชม./คน/ปี)	404-3	9,32
ความปลอดภัย และอาชีวอนามัย		•							อัตราการบาดเจ็บจากการทำงาน (IR)	403-9	9,36
									อัตราการเกิดโรคจากการทำงาน (ORD)		
									อัตราการเกิดอุบัติเหตุจนถึงขั้นหยุดงาน (LDR)		
									อัตราการลาหยุดที่เกิดจากการเจ็บป่วยจากการทำงาน (AR)		
									จำนวนผู้เสียชีวิตจากการทำงาน		
การมีส่วนร่วม การพัฒนาชุมชน และกิจกรรมเพื่อสังคม			•						จำนวนข้อร้องเรียนที่มีนัยสำคัญ	413-1	9,39
การปฏิบัติตามกฎหมายด้านสังคม							•		จำนวนเหตุการณ์ที่ไม่ปฏิบัติตามกฎหมายและระเบียบข้อบังคับด้านสังคมที่มีนัยสำคัญ	419-1	9,39
									จำนวนครั้งของค่าปรับที่มีนัยสำคัญ		
การปฏิบัติตามกฎหมายด้านสิ่งแวดล้อม							•		จำนวนอุบัติเหตุการณด้านสิ่งแวดล้อมที่มีนัยสำคัญ	307-1	9,50
									จำนวนครั้งของค่าปรับที่มีนัยสำคัญ		

เศรษฐกิจ

การสร้างมูลค่าทางเศรษฐกิจแก่ผู้มีส่วนได้เสีย
จริยธรรมในการดำเนินธุรกิจ
การบริหารจัดการความเสี่ยง
การบริหารจัดการคู่ค้า
ความรับผิดชอบต่อลูกค้าและผลิตภัณฑ์



การดำเนินงานด้านเศรษฐกิจ

นอกจากการมุ่งมั่นสร้างผลกำไรเพื่อผลประโยชน์ต่อบริษัทและกลุ่มผู้มีส่วนได้เสียแล้วนั้น บริษัทให้ความสำคัญกับการดำเนินงานอย่างมีความรับผิดชอบต่อสังคมและสิ่งแวดล้อม เพื่อให้สามารถสร้างมูลค่าทางเศรษฐกิจต่อผู้มีส่วนได้เสียอย่างยั่งยืน

โดยข้อมูลการบริหารจัดการและผลการดำเนินงานด้านเศรษฐกิจในรายงานฉบับนี้ครอบคลุมทุกกลุ่มธุรกิจของบริษัท เท็กซัสโกล์เฟรลท์ จำกัด(มหาชน)

การสร้างมูลค่าทางเศรษฐกิจแก่ผู้มีส่วนได้เสีย

บริษัทดำเนินงานโดยยึดหลักจรรยาบรรณในการดำเนินธุรกิจ สร้างความร่วมมือระหว่างบริษัทกับผู้มีส่วนได้เสีย ในการสร้างเสริมผลการดำเนินงานของบริษัท เพื่อสามารถตอบสนองต่อความต้องการพื้นฐานของกลุ่มผู้มีส่วนได้เสียทุกกลุ่ม และสร้างมูลค่าทางเศรษฐกิจให้แก่ผู้มีส่วนได้เสียดังนี้

ผู้มีส่วนได้เสีย	ประโยชน์ทางเศรษฐกิจที่ได้รับ
ผู้ถือหุ้น	• เงินปันผล
พนักงาน	• เงินเดือน ค่าจ้าง และสวัสดิการ • เงินสมทบกองทุนสำรองเลี้ยงชีพ • ค่าใช้จ่ายในการพัฒนาพนักงาน
ชุมชน	• จำนวนครั้งการส่งเสริมสนับสนุนการดำเนินกิจกรรมชุมชนในบริเวณโดยรอบ • สัดส่วนจำนวนพนักงานที่มาจากคนท้องถิ่น (ภายในจังหวัดที่ตั้งของโรงงาน)
Supplier Sup-contractor ภาครัฐ	• ค่าใช้จ่ายในการดำเนินการ • ภาษีเงินได้นิติบุคคล และภาษีบำรุงท้องถิ่น • ภาษีโรงเรือน ภาษีธุรกิจเฉพาะ และภาษีอื่นๆ

ผลการดำเนินงาน

อัตราการจ่ายเงินปันผลต่อกำไรสุทธิ : 86.96 %

จำนวนครั้งการส่งเสริมสนับสนุนการดำเนินกิจกรรมชุมชนในบริเวณโดยรอบ : 25 ครั้ง

สัดส่วนจำนวนพนักงานที่มาจากคนท้องถิ่น(ภายในจังหวัดที่ตั้งของโรงงาน) : 30.06%

จริยธรรมในการดำเนินธุรกิจ

บริษัทยึดหลักการกำกับดูแลกิจการที่ดีเป็นแนวทางในการดำเนินธุรกิจเพื่อสร้างและรักษาความเชื่อมั่นต่อกลุ่มผู้มีส่วนได้เสียในการดำเนินงานของบริษัท รวมถึงการจัดการดำเนินงานให้มีประสิทธิภาพ โปร่งใส ตรวจสอบได้ ซึ่งได้เผยแพร่ข้อมูลผ่านเว็บไซต์ของบริษัท www.tpcorp.co.th

ทั้งนี้บริษัทได้ประกาศนโยบายเพื่อสนับสนุนและสร้างความตระหนักในการดำเนินงานเกี่ยวกับจริยธรรมในการดำเนินธุรกิจเพิ่มเติม อาทิ

- นโยบายความรับผิดชอบต่อสังคม
- นโยบายสิ่งแวดล้อม
- นโยบายคุณภาพ
- นโยบายต่อต้านการคอร์รัปชัน
- นโยบายการซื้อขายหลักทรัพย์ของบริษัท
- นโยบายการกำกับดูแลบริษัทย่อยและบริษัทร่วม
- นโยบายด้านภาษีอากร
- นโยบายการรักษาความปลอดภัยด้านเทคโนโลยีสารสนเทศ

บริษัทได้ส่งเสริมให้จริยธรรมในการดำเนินธุรกิจเป็นส่วนหนึ่งของวัฒนธรรมองค์กร ซึ่งกำหนดให้มีการฝึกอบรมเพื่อสร้างความตระหนักและเพื่อให้พนักงานยึดถือเป็นแนวทางในการปฏิบัติงาน โดยผ่านการอบรมทั้งในส่วนของการประชุมพิเศษพนักงานใหม่ และการฝึกอบรมประจำปี อาทิ

- หลักสูตรการกำกับดูแลกิจการที่ดีและความรับผิดชอบต่อสังคมและสิ่งแวดล้อม
- หลักสูตรการต่อต้านการทุจริตคอร์รัปชัน

การดำเนินงานด้านการต่อต้านการทุจริตคอร์รัปชัน

บริษัทได้ลงนามในคำประกาศเจตนารมณ์แนวร่วมปฏิบัติของภาคเอกชนไทยในการต่อต้านการทุจริต (CAC) และได้รับการรับรองจากคณะกรรมการแนวร่วมปฏิบัติของภาคเอกชนไทยในการต่อต้านการทุจริต ให้เป็นสมาชิกแนวร่วมปฏิบัติของภาคเอกชนไทยในการต่อต้านการทุจริต เมื่อวันที่ 14 ตุลาคม 2559 จนถึงปัจจุบัน

การสื่อสารและสร้างความตระหนักภายในองค์กร

บริษัทได้ส่งเสริมให้ผู้บริหารและพนักงานของบริษัทตระหนักถึงความสำคัญในการต่อต้านการทุจริตคอร์รัปชันทุกรูปแบบ และปฏิบัติตนให้เป็นไปตามกฎหมาย ระเบียบข้อบังคับที่เกี่ยวข้องโดยไม่เรียกร้อง ให้ หรือรับสินบนเพื่อประโยชน์ของตนเองหรือบริษัท โดยสื่อสารในรูปแบบของการฝึกอบรม

และได้มีการสื่อสารให้กับพนักงานทุกระดับที่มีส่วนเกี่ยวข้องได้รับทราบและปฏิบัติตามคู่มือปฏิบัติเรื่อง “การป้องกันและต่อต้านการคอร์รัปชัน” เพื่อให้ผู้ที่เกี่ยวข้องได้ใช้เป็นแนวทางในการปฏิบัติงาน ซึ่งจะช่วยลดความเสี่ยงในการก่อให้เกิดการคอร์รัปชันทั้งภายในและภายนอกองค์กร รวมถึงได้กำหนดให้มีการทวนสอบการดำเนินงานของหน่วยงานต่างๆ ในองค์กรอย่างต่อเนื่อง เพื่อให้มั่นใจว่าได้ปฏิบัติตามนโยบายการต่อต้านการคอร์รัปชันอย่างครบถ้วน

สามารถดูรายละเอียดนโยบายและข้อปฏิบัติตามนโยบายต่อต้านการคอร์รัปชันได้ที่เว็บไซต์บริษัท www.tpcorp.co.th หมวดนักลงทุนสัมพันธ์

การสื่อสารและร่วมสร้างความตระหนักภายนอกองค์กร

บริษัทได้ประชาสัมพันธ์และเชิญชวนคู่ค้าทางธุรกิจให้เข้าร่วมโครงการ “แนวร่วมต่อต้านคอร์รัปชันของภาคเอกชนไทย” (CAC) โดยส่งหนังสือแจ้งนโยบายต่อต้านการคอร์รัปชันของบริษัท แก่เครือข่ายพาร์ทเนอร์ จำกัด (มหาชน)

โดยในปี 2562 ร้อยละของการตอบกลับและรับทราบนโยบายต่อต้านการคอร์รัปชัน คิดเป็น 76.34 % ซึ่งมีอัตราการตอบกลับที่สูงขึ้นจากปีที่ผ่านมา



การแจ้งเบาะแสและการร้องเรียน

บริษัทได้จัดให้มีช่องทางการร้องเรียนและการแจ้งเบาะแส ซึ่งครอบคลุมตั้งแต่การรับเรื่องร้องเรียน การตรวจสอบข้อเท็จจริง และการสรุปผล รวมถึงการคุ้มครองผู้แจ้งเรื่องและบุคคลที่เกี่ยวข้อง เพื่อรับเรื่องร้องเรียน เกี่ยวกับการกระทำผิดกฎหมายหรือจรรยาบรรณ รวมถึงพฤติกรรมที่อาจสื่อถึงการทุจริตคอร์รัปชัน จากการดำเนินธุรกิจของบริษัท หรือจากการปฏิบัติหน้าที่ของกรรมการ ผู้บริหาร และพนักงานของบริษัท

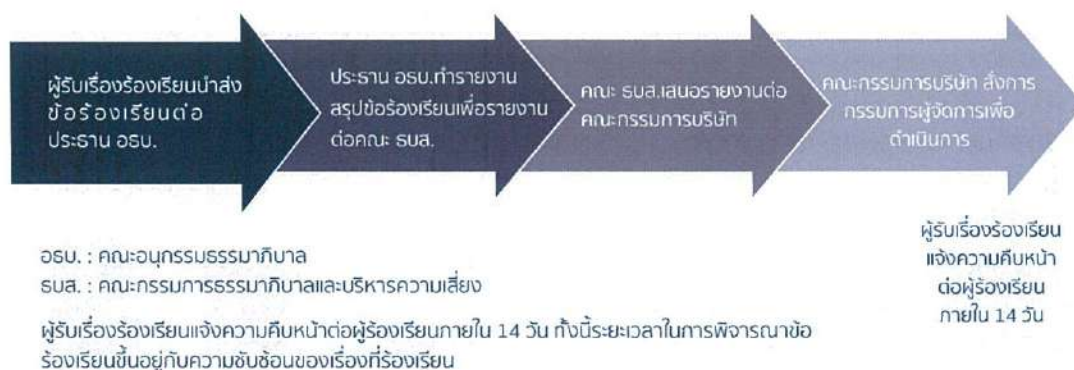
ช่องทางในการร้องเรียนและการแจ้งเบาะแส

1. แจ้งเบาะแสหรือร้องเรียนได้โดยตรงด้วยวาจาหรือทำเป็นหนังสือถึงผู้รับข้อร้องเรียน
 - ผู้จัดการฝ่าย/ผู้บริหารระดับฝ่าย
สำนักตรวจสอบภายใน
โทรศัพท์ 0-2294-0071 ต่อ 260
 - ผู้จัดการฝ่าย/ผู้บริหารระดับฝ่าย
ฝ่ายบุคคลและธุรการ
โทรศัพท์ 0-2294-0071 ต่อ 189
 - เลขานุการบริษัท
โทรศัพท์ 0-2294-0071 ต่อ 166
 - ผู้จัดการฝ่าย/ผู้บริหารระดับฝ่าย
ฝ่ายบัญชีและการเงิน
โทรศัพท์ 0-2294-0071 ต่อ 150

2. ผ่านทาง Website: www.tpcorp.co.th หรือ E-mail address: cac@tpcorp.co.th
3. กล่องรับข้อร้องเรียน : พนักงานและบุคคลทั่วไปสามารถแจ้งเบาะแสหรือข้อร้องเรียนผ่านทางกล่องรับข้อร้องเรียนได้
4. ผ่านทางไปรษณีย์: จัดส่งมาที่ บริษัท เท็กซัสไกล์เพรสทิง จำกัด(มหาชน) เลขที่ 704/1-9 ถนนพระราม 3 แขวงบางโพงพาง เขตยานนาวา กรุงเทพฯ 10120

การคุ้มครองผู้แจ้งเบาะแสการคอร์รัปชัน และมาตรการคุ้มครองผู้ปฏิเสธการคอร์รัปชัน

- ข้อมูลที่ได้รับการร้องเรียนจะเป็นความลับ ไม่มีการเปิดเผยชื่อผู้ร้องเรียนหรือผู้แจ้งเบาะแส หากไม่ได้รับการยินยอม
- พนักงานที่ปฏิเสธการทุจริตคอร์รัปชันที่เกี่ยวข้องกับการดำเนินธุรกิจของบริษัท จะไม่ถือว่าเป็นความผิดตามแผนปฏิบัติงาน และบริษัทจะไม่มีการลดตำแหน่ง หรือพิจารณาโทษใดๆ แก่พนักงานที่ปฏิเสธการทุจริตคอร์รัปชัน ถึงแม้ว่าบริษัทอาจสูญเสียโอกาสทางธุรกิจจากการปฏิเสธดังกล่าวก็ตาม รวมทั้งพนักงานจะได้รับการชมเชย และได้รับการคุ้มครองเช่นเดียวกับกับกรณีการแจ้งเบาะแสหรือร้องเรียนการทุจริตคอร์รัปชัน



ปี 2562 : บริษัทไม่มีข้อร้องเรียนด้านบรรษัทภิบาลที่มีนัยสำคัญ (จำนวนข้อร้องเรียน = 0)

การบริหารจัดการความเสี่ยง

บริษัทตระหนักถึงความสำคัญของการบริหารความเสี่ยงในการดำเนินธุรกิจ โดยถือว่าการบริหารความเสี่ยงเป็นเครื่องมือสำคัญในการบริหารกิจการ ซึ่งช่วยสนับสนุนให้บริษัทสามารถบรรลุเป้าหมายทางธุรกิจที่ต้องการได้อย่างมีประสิทธิภาพและประสิทธิผล ตลอดจนช่วยเสริมสร้างศักยภาพในการแข่งขันองค์กร บริษัทจึงได้กำหนดนโยบายการบริหารความเสี่ยงที่พนักงานทุกระดับต้องมีส่วนร่วมในการผลักดันความสำเร็จ และกำหนดแนวทางในการบริหารความเสี่ยงที่สอดคล้องกับหลักการตามมาตรฐานสากล COSO (The Committee of Sponsoring Organizations of the Treadway Commission) ร่วมไปกับการจัดตั้งคณะกรรมการธรรมาภิบาลและบริหารความเสี่ยง (ระดับกรรมการบริษัท) และคณะอนุกรรมการบริหารความเสี่ยง (ระดับผู้บริหาร) ให้ทำหน้าที่ควบคุมดูแลให้การบริหารความเสี่ยงในภาพรวม สามารถสนับสนุนการดำเนินธุรกิจได้อย่างเหมาะสมและมีประสิทธิภาพ

กลยุทธ์ในการบริหารความเสี่ยง (Risk Management Strategy)

บริษัทได้มีการบูรณาการระบบการบริหารความเสี่ยงขององค์กรให้มีความสอดคล้องกับหลักการกำกับดูแลกิจการที่ดี (Good Governance) โดยคำนึงถึงความคาดหวัง ความสนใจ และบทบาทความรับผิดชอบของผู้มีส่วนได้เสียแต่ละกลุ่มภายในองค์กร ด้วยการแบ่งระดับชั้นของการบริหารความเสี่ยง (Risk Management Hierarchy) ออกเป็น 3 ระดับ ดังนี้

1.การบริหารความเสี่ยงระดับยุทธศาสตร์องค์กร (Corporate Strategy) ที่ให้ความสำคัญกับการทบทวนการเปลี่ยนแปลงของภูมิทัศน์ในการแข่งขัน (Business Landscape) ในระยะยาว ยุทธศาสตร์องค์กรและทิศทางของแต่ละธุรกิจ และการบริหารความเสี่ยงในระยะยาวเพื่อสร้างความยั่งยืนทางธุรกิจ โดยบริษัทได้ตั้งคณะกรรมการบริหารความเสี่ยงด้านยุทธศาสตร์ระดับองค์กรขึ้น เพื่อ

ดูแลให้การบริหารความเสี่ยงเป็นไปอย่างมีประสิทธิภาพ และได้มีการกำหนดช่องทางในการดำเนินงาน และการสื่อสารที่คณะกรรมการบริษัท กรรมการผู้จัดการ และผู้บริหารระดับสูงมีส่วนร่วมในการจัดการ

2.การบริหารความเสี่ยงระดับกระบวนการทางธุรกิจ (Business Process)

ที่เกี่ยวข้องกับการบริหารความเสี่ยงของห่วงโซ่อุปทาน(Supply Chain)ซึ่งเกี่ยวข้องกับกระบวนการสร้างและส่งมอบคุณค่าให้กับลูกค้า และยังเกี่ยวข้องกับกระบวนการที่สำคัญทางธุรกิจ ซึ่งสนับสนุนการสร้างและส่งมอบคุณค่านั้น โดยบริษัทจัดให้มีการขับเคลื่อนการบริหารความเสี่ยงระดับกระบวนการทางธุรกิจนี้ผ่านช่องทางการบริหารความเสี่ยงประจำปีขององค์กรอย่างต่อเนื่อง ซึ่งคณะกรรมการบริษัท กรรมการผู้จัดการ ผู้บริหารระดับสูง และผู้บริหารระดับกลาง ร่วมกันพิจารณาและกำหนดแนวทางการบริหารจัดการ

3.การบริหารความเสี่ยงระดับหน่วยงาน (Functional Process) ซึ่งเป็นการบริหารความเสี่ยงในการปฏิบัติงานขั้นพื้นฐานที่ทุกหน่วยงานของบริษัทต้องให้การดูแลรับผิดชอบ ทั้งนี้เพื่อสนับสนุนความเป็นเลิศด้านการปฏิบัติการ (Operational Excellence) แก่บริษัท การบริหารความเสี่ยงในระดับนี้จึงมีผู้บริหารของหน่วยงานเป็นผู้ขับเคลื่อนหลัก และมีผู้บริหารระดับสูงขององค์กรให้การควบคุมดูแล โดยผ่านทางช่องทางการบริหารความเสี่ยงประจำปีขององค์กรเช่นกัน

การจัดระดับชั้นในการบริหารความเสี่ยงช่วยให้การพิจารณาความเสี่ยงของบริษัทมีความครอบคลุมทั้งประเด็นความเสี่ยงในระยะสั้นและในระยะยาว ความสำคัญและความเร่งด่วนของแต่ละความเสี่ยง บุคลากรและทรัพยากรที่เกี่ยวข้อง และความเกี่ยวข้องกับผู้บริหารแต่ละระดับ เป็นต้น จึงช่วยให้บริษัทสามารถที่จะจัดการความเสี่ยงได้อย่างมีประสิทธิภาพ

ความเสี่ยงที่สำคัญต่อการดำเนินธุรกิจขององค์กรในปี 2562

ความเสี่ยงที่สำคัญต่อการดำเนินธุรกิจขององค์กรในปี 2562 สามารถจำแนกได้ 3 ประเภท ดังนี้

1. ความเสี่ยงในการดำเนินธุรกิจทั่วไป

1.1 ความเสี่ยงจากความผันผวนของสภาพเศรษฐกิจและการเมืองระดับมหภาค

ความเสี่ยงของบริษัทในกลุ่มนี้มีที่มาจากความไม่แน่นอนของภาวะเศรษฐกิจโลก อันเนื่องมาจากผลของสงครามการค้าระหว่างสหรัฐอเมริกาและประเทศต่างๆ และความผันผวนของเศรษฐกิจในประเทศชั้นนำ ที่ยังมีแนวโน้มว่าจะยืดเยื้อต่อไป จนอาจส่งผลให้การเติบโตของเศรษฐกิจทั้งในและต่างประเทศไม่เป็นไปตามที่ต้องการ นอกจากนี้ สงครามการค้าที่เกิดขึ้นยังอาจนำมาซึ่งการเปลี่ยนแปลงของห่วงโซ่การผลิตของโลก โดยเฉพาะการเปลี่ยนแปลงของห่วงโซ่การผลิตของประเทศจีนด้วยการย้ายฐานการผลิตหรือการส่งออกมายังประเทศไทยและอาเซียน ส่งผลให้ภาวะการแข่งขันในประเทศไทยและอาเซียนมีแนวโน้มรุนแรงยิ่งขึ้นจนส่งผลกระทบต่อความสามารถได้ของบริษัท เช่นเดียวกับการเปลี่ยนแปลงทางการเมืองของไทยที่มีรัฐบาลใหม่ซึ่งเป็นรัฐบาลผสม ที่อาจทำให้การดำเนินนโยบายของภาครัฐและการเบิกจ่ายงบประมาณขาดความต่อเนื่อง จนกระทบกับภาวะเศรษฐกิจภายในประเทศ แผนการหารายได้ของบริษัท รวมถึงยอดการสั่งซื้อของลูกค้า

บริษัทได้ทำการบริหารความเสี่ยงกลุ่มนี้ด้วยการพัฒนาธุรกิจใหม่และผลิตภัณฑ์ใหม่ เพื่อให้พอร์ตโฟลิโอทางธุรกิจ (Business Portfolio) ของบริษัทมีความหลากหลาย ซึ่งจะช่วยช่วยให้บริษัทมีศักยภาพมากขึ้นในการรุกตลาดเดิมและเข้าสู่ตลาดใหม่ทั้งในและต่างประเทศที่ยังคงมีการเติบโต แม้ในภาวะที่เศรษฐกิจไม่ดี และคว้าโอกาสทางธุรกิจได้หลากหลายมากขึ้น ควบคู่ไปกับการควบคุมหรือลดต้นทุนการดำเนินงานให้อยู่ในระดับที่เหมาะสม เพื่อเพิ่มความสามารถในการแข่งขัน

โดยในปัจจุบันบริษัทได้เพิ่มความหลากหลายของธุรกิจ เช่น ธุรกิจด้านรถยนต์ สุขอนามัย และครัวเรือน และเพิ่มความหลากหลายของผลิตภัณฑ์ในแต่ละธุรกิจ ตลอดจนความหลากหลายของแบรนด์ เพื่อเพิ่มช่องทางการคว้าโอกาสทางธุรกิจและสนับสนุนให้การกระจาย

ความเสี่ยง (Risk Diversification) ของบริษัทเป็นไปอย่างมีประสิทธิภาพยิ่งขึ้น

1.2 ความเสี่ยงจากการเปลี่ยนแปลงนโยบาย กฎหมาย ระเบียบ และข้อบังคับของภาครัฐ

การเปลี่ยนแปลงภูมิทัศน์ในการแข่งขัน (Business Landscape) จากความก้าวหน้าทางเทคโนโลยี ความก้าวหน้าของการซื้อขายออนไลน์ ภาวะโลกร้อนที่รุนแรงขึ้น และพฤติกรรมผู้บริโภคที่เปลี่ยนไป ทำให้สังคมให้ความสำคัญมากยิ่งขึ้น กับการบริหารจัดการที่ดี ความโปร่งใสและความยุติธรรมทางการค้า มนุษยธรรม และความใส่ใจด้านสิ่งแวดล้อม เช่นเดียวกับนโยบายของรัฐบาลในการนำประเทศไทยออกจากกับดักรายได้ปานกลางด้วยการพัฒนาอุตสาหกรรมใหม่ของประเทศหรือ New S-Curve ที่ยอมทำให้การยกระดับของคุณภาพและมาตรฐานของสินค้าและบริการในภาคการผลิตมีความสำคัญยิ่งขึ้นการเปลี่ยนแปลงใหม่ๆ ที่หลากหลายและเกิดขึ้นพร้อมกันดังกล่าว อาจทำให้นโยบาย กฎหมาย ระเบียบ และข้อบังคับที่เกี่ยวข้องของภาครัฐหรือของตลาดหลักทรัพย์ได้รับการแก้ไขปรับปรุง หรือจัดทำใหม่ ด้วยความที่สูงขึ้น และเต็มไปด้วยประเด็นที่ไม่คาดคิดมากยิ่งขึ้น โดยเฉพาะในภาคอุตสาหกรรมผลิตที่มีความเกี่ยวข้องกับบริษัทโดยตรง

บริษัทจึงทำการติดตามการเปลี่ยนแปลงข้างต้นอย่างใกล้ชิด เพื่อให้สามารถปรับปรุงแนวทางการดำเนินงานภายในให้มีความสอดคล้องและไม่คลาดเคลื่อนจากที่กำหนด จนส่งผลกระทบต่อชื่อเสียงและภาพลักษณ์ ของบริษัทในภายหลัง นอกจากนี้ยังเพื่อป้องกันไม่ไห้บริษัทพลาดโอกาสทางธุรกิจที่อาจเกิดขึ้นจากการเปลี่ยนแปลงดังกล่าวอีกด้วย

1.3 ความเสี่ยงจากภัยธรรมชาติ อุบัติภัยร้ายแรง และเหตุการณ์ทางการเมือง

เหตุการณ์สุดวิสัยต่างๆ ไม่ว่าจะเป็นภัยธรรมชาติรุนแรง (เช่น น้ำท่วมใหญ่) อุบัติภัยร้ายแรง (เช่น อัคคีภัย) และเหตุการณ์ความไม่สงบทางการเมือง แม้มีโอกาสที่จะเกิดขึ้นน้อย แต่หากเกิดกับบริษัท โดยเฉพาะโรงงานผลิตแล้ว ก็อาจทำให้การดำเนินธุรกิจเกิดความล่าช้าจนนำไปสู่การสูญเสียโอกาสทางธุรกิจและลูกค้า การจัดการความเสี่ยงที่ส่งผลกระทบต่อรุนแรงสูงในกลุ่มนี้มีตั้งแต่การ

เตรียมความพร้อมภายในองค์กร เช่น การติดตามข้อมูลภัยธรรมชาติที่อาจเกิดขึ้นเพื่อเตรียมการล่วงหน้า การจัดเตรียมบุคลากรและระบบสำหรับป้องกันและลดผลกระทบจากภัยธรรมชาติและอุบัติเหตุต่างๆ การจัดเตรียมศูนย์คอมพิวเตอร์สำรองฉุกเฉินหรือ Disaster Recovery (DR) Site เพื่อป้องกันการหยุดชะงักของระบบการดำเนินงานที่สำคัญหากศูนย์คอมพิวเตอร์หลักของบริษัทได้รับผลกระทบจากความเสียหาย และการติดตามการบริหารจัดการซัพพลายเออร์ เป็นต้น และการร่วมมือกับบุคลากรภายนอกเพื่อถ่ายโอนความเสี่ยงให้ผู้อื่นช่วยบรรเทาผลกระทบ เช่น การทำประกันภัยที่เกี่ยวข้อง หรือ การขอความร่วมมือจากพันธมิตรทางธุรกิจให้ช่วยสนับสนุนการผลิตในยามที่บริษัทเผชิญกับสถานการณ์ฉุกเฉิน เป็นต้น

1.4 ความเสี่ยงจากการขาดแคลนบุคลากรที่มีความสามารถ

ความไม่แน่นอนของภาวะเศรษฐกิจในปัจจุบันที่มีแนวโน้มว่าจะยืดเยื้อ และค่าแรงที่มีแนวโน้มเพิ่มสูงขึ้น ได้ส่งผลให้การแย่งชิงบุคลากรที่มีความสามารถในตลาดแรงงานมีความรุนแรงมากขึ้น แม้กระทั่งในภาวะที่ประเทศไทยมีแรงงานที่ว่างงานจำนวนมาก โดยเฉพาะนักศึกษาจบใหม่ ทั้งนี้เพราะการว่าจ้างบุคลากรที่มีความสามารถและผลิตภาพ (Productivity) สูงกว่า ย่อมสามารถช่วยสนับสนุนการแข่งขัน ลดต้นทุนการดำเนินงาน และลดค่าใช้จ่ายในการพัฒนาบุคลากรให้กับองค์กรได้มากกว่า ในขณะที่การว่าจ้างบุคลากรที่ยังมีประสบการณ์หรือความสามารถน้อยอาจไม่สามารถช่วยเพิ่มความสามารถในการแข่งขันและอาจทำให้เกิดความเสี่ยงในการแข่งขันมากกว่า โดยเฉพาะในยามที่เศรษฐกิจไม่ดี ก่อปรกับภาระที่ความร่วมมือระหว่างประเทศและการเปิดเสรีทางการค้ามีมากขึ้นในปัจจุบัน ยิ่งทำให้การแย่งชิงบุคลากรที่มีความสามารถทวีความรุนแรงมากขึ้น ซึ่งอาจส่งผลให้บริษัทเผชิญกับความเสี่ยงที่สูงขึ้นในการสรรหาและรักษาบุคลากรที่มีความสามารถ และอาจนำไปสู่การสูญเสียหรือขาดแคลนบุคลากร จนการดำเนินธุรกิจขาดความต่อเนื่องและสูญเสียโอกาสทางธุรกิจตามลำดับ

ด้วยเหตุนี้ บริษัทจึงให้ความสำคัญกับการจัดทำแผนพัฒนาผู้สืบทอดความสำเร็จ (Successor) แผนพัฒนาดำเนินการก้าวหน้าในการทำงาน (Career Path) การสรรหาบุคลากรเชิงรุก

(Proactive Recruitment) การให้การอบรมแก่บุคลากรภายในทั้งโดยผู้มีประสบการณ์ภายในองค์กรและผู้เชี่ยวชาญจากภายนอก เพื่อให้องค์ความรู้ได้รับการถ่ายทอดสู่บุคลากรภายในในลักษณะรุ่นต่อรุ่น ซึ่งช่วยให้องค์กรมีความรู้หมุนเวียนภายในบริษัท และไม่สูญหายไปกับบุคลากรคนใดคนหนึ่งซึ่งอาจถูกบริษัทอื่นแย่งชิงตัวไป และเพื่อให้บุคลากรภายในได้รับความรู้และทักษะที่สามารถเพิ่มผลิตภาพและคุณภาพในการดำเนินงานด้วยตนเองโดยไม่จำเป็นต้องพึ่งการสรรหาบุคลากรมาช่วย ตลอดจนการนำระบบ Automation มาใช้มากขึ้น เป็นต้น

1.5 ความเสี่ยงจากภัยคุกคามทางไซเบอร์ (Cyber Risk)

การถูกจารกรรมข้อมูลสำคัญของบริษัททางระบบออนไลน์ เช่น ข้อมูลความลับทางธุรกิจการเงิน และบุคลากร อาจสร้างผลกระทบต่อธุรกิจและภาพลักษณ์ของบริษัทในวงกว้าง บริษัทจึงได้มีการกำหนดนโยบาย หลักเกณฑ์ และแนวปฏิบัติในการรักษาความปลอดภัยด้านเทคโนโลยีสารสนเทศ (Information Technology Security) เพื่อให้มีความสำคัญ กับการติดตั้งและอัปเดตระบบ Intrusion Prevention System (IPS) ระบบ Firewall และซอฟต์แวร์สำหรับป้องกันไวรัสของบริษัท

1.6 ความเสี่ยงจากความผันผวนของอัตราแลกเปลี่ยน

เนื่องจากการดำเนินธุรกิจของบริษัทมีความเกี่ยวข้องกับการนำเข้าวัตถุดิบ อุปกรณ์ หรือเครื่องจักรในการผลิตจากต่างประเทศ และการส่งออกสินค้า บริษัทจึงเผชิญกับความผันผวนของอัตราแลกเปลี่ยนอยู่เสมอ บริษัทจึงให้ความสำคัญกับการติดตามการเปลี่ยนแปลงของอัตราแลกเปลี่ยน และการควบคุมปริมาณเงินตราต่างประเทศที่ถือครอง เพื่อให้บริษัทสามารถใช้ในการชำระค่าวัตถุดิบและเครื่องจักรอุปกรณ์โดยไม่ต้องทำการแปลงค่าเงิน ทั้งนี้เพื่อป้องกันการขาดทุนอัตราแลกเปลี่ยน นอกจากนี้ บริษัทยังได้มีการทำสัญญาซื้อขายเงินตราต่างประเทศล่วงหน้า (FX Forward Contract) ซึ่งช่วยให้บริษัทสามารถควบคุมระดับความผันผวนของอัตราแลกเปลี่ยนและจำกัดขอบเขตของผลกระทบที่อาจเกิดขึ้นได้

2. ความเสี่ยงเฉพาะของบริษัท (Corporate Specific Risk)

2.1 ความเสี่ยงจากภาวะการแข่งขันและสงครามการค้าที่มีต่ออุตสาหกรรมรถยนต์ (Automotive Industry)

นอกจากภาวะการแข่งขันที่ค่อนข้างสูงแล้ว ภาวะความตึงเครียดจากสงครามการค้าระหว่างสหรัฐอเมริกากับจีนในปี 2562 ได้สร้างความผันผวนในอุตสาหกรรมรถยนต์ซึ่งเป็นแหล่งรายได้ที่สำคัญของบริษัทให้สูงขึ้น การเติบโตของอุตสาหกรรมจึงต่ำกว่าที่คาดไว้ และมีการแข่งขันด้านราคา (Price War) ที่เข้มข้นขึ้น ซึ่งส่งผลกระทบต่อการสร้างรายได้ของบริษัท

การลดต้นทุน การปรับปรุงคุณภาพและคุณสมบัติของผลิตภัณฑ์ที่มีอยู่อย่างสม่ำเสมอ และการพัฒนานวัตกรรมและผลิตภัณฑ์ใหม่ที่สามารถสร้างคุณค่าเพิ่ม (Value-Added) ที่สูงขึ้นให้กับลูกค้า ถือเป็นหัวใจสำคัญของการบริหารความเสี่ยงกลุ่มนี้ ควบคู่ไปกับการรักษาความสัมพันธ์ทางธุรกิจในระยะยาวกับลูกค้า การพัฒนาผลิตภัณฑ์ใหม่ร่วมกับลูกค้าหรือพันธมิตรทางธุรกิจ และการต่อยอดความชำนาญของบริษัทในด้านรถยนต์สู่ธุรกิจใหม่ที่มีศักยภาพที่จะเป็น New S-Curve ของบริษัทต่อไปในอนาคต ซึ่งรวมถึงการสร้างรายได้จากธุรกิจที่ไม่ใช่รถยนต์ (Non-Automotive) ให้มากขึ้นอีกด้วย

3. ความเสี่ยงที่เกิดขึ้นใหม่ (Emerging Risk)

3.1 ความเสี่ยงจากการเกิดขึ้นของนวัตกรรมใหม่ที่ไม่คาดคิด (New Unexpected Innovation)

การเปลี่ยนแปลงที่รวดเร็วของเทคโนโลยีในปัจจุบันได้สร้างธุรกิจหรือนวัตกรรมใหม่ให้เกิดขึ้นอย่างต่อเนื่อง ส่งผลให้เกิดผลิตภัณฑ์ใหม่ที่เป็นทางเลือกสำหรับผู้บริโภคอยู่เสมอ ผู้บริโภคจึงมีแนวโน้มที่จะเปลี่ยนแปลงพฤติกรรมตลอดเวลา แต่ที่น่ากังวลคือธุรกิจและนวัตกรรมใหม่ดังกล่าวอาจทำ

ให้โมเดลธุรกิจหรือผลิตภัณฑ์ของบริษัทไม่สามารถแข่งขันได้อีกต่อไป

การดิสรูปต์ตนเองเพื่อไม่ให้ตนเองถูกดิสรูปต์ (Disrupt before Getting Disrupted) จึงเป็นสิ่งที่บริษัทต้องดำเนินการอย่างหลีกเลี่ยงไม่ได้ เพื่อให้บริษัทสามารถที่จะสร้างสรรค์ผลิตภัณฑ์ใหม่ นวัตกรรมใหม่ หรือกลยุทธ์ทางธุรกิจใหม่ ที่สามารถช่วยให้บริษัทมีศักยภาพในการแข่งขันที่สูงขึ้น ซึ่งประกอบไปด้วยหลากหลายแนวทาง ได้แก่

(1) การติดตามการเปลี่ยนแปลงของเทคโนโลยี พฤติกรรมลูกค้าและผู้บริโภค และผลกระทบที่อาจเกิดขึ้น เพื่อให้องค์กรสามารถเตรียมความพร้อมในการรับมือกับการเปลี่ยนแปลงได้อย่างเหมาะสม

(2) การปลูกฝังค่านิยม “การสร้างสรรค์สิ่งใหม่ และไม่พึ่งพาสิ่งเดิม” ในองค์กร เพื่อส่งเสริมวัฒนธรรมการดำเนินงานที่ให้ความสำคัญกับการคิด การทดลอง และการเรียนรู้ในสิ่งใหม่ ซึ่งเป็นรากฐานด้านการพัฒนานวัตกรรม

(3) การฝึกอบรมบุคลากรให้มีความเข้าใจถึงการเปลี่ยนแปลงทางธุรกิจ นวัตกรรมและความคิดสร้างสรรค์ใหม่ๆ ที่เกิดขึ้นในโลกธุรกิจ เพื่อใช้เป็นฐานในการพัฒนาสินค้าและบริการ ตลอดจนธุรกิจใหม่ขององค์กร



การบริหารจัดการคู่ค้า

บริษัทมุ่งเน้นให้ความสำคัญในการบริหารจัดการห่วงโซ่อุปทาน ที่สนับสนุนการดำเนินงานธุรกิจ ตามแนวทางการพัฒนาอย่างยั่งยืน ด้วยการสร้างความเชื่อมั่นต่อผู้มีส่วนได้เสียผ่านการดำเนินการจัดซื้อจัดจ้างที่โปร่งใส ตามหลักจริยธรรมในการดำเนินธุรกิจ ด้วยความรับผิดชอบต่อคู่ค้า มีการปฏิบัติต่อคู่ค้าด้วยความเสมอภาคและคำนึงถึงผลประโยชน์ร่วมกัน ดังนี้

- มีระบบการคัดเลือกคู่ค้าในห่วงโซ่อุปทาน ที่มีการดำเนินธุรกิจตามกฎหมาย ปฏิบัติตามมาตรฐานความปลอดภัยและอาชีวอนามัย เป็นมิตรต่อสิ่งแวดล้อม โดยมีการปฏิบัติต่อคู่ค้าบนพื้นฐานของการแข่งขันที่เป็นธรรมเสมอภาค และเคารพซึ่งกันและกัน
- รักษาความลับหรือข้อมูลทางสารสนเทศของคู่ค้า ไม่นำไปใช้เพื่อประโยชน์ตนเองหรือผู้ที่เกี่ยวข้องโดยมิชอบ
- สร้างสัมพันธภาพและความเข้าใจที่ดีต่อกัน แลกเปลี่ยนความรู้ร่วมกันพัฒนาและเพิ่มคุณค่าให้แก่สินค้าและบริการเพื่อการเจริญเติบโตร่วมกัน
- ปฏิบัติตามข้อตกลงทางการค้าและให้ข้อมูลที่ถูกต้องในกรณีที่ไม่สามารถปฏิบัติตามได้ให้รับทราบกับคู่ค้าเป็นการล่วงหน้า เพื่อร่วมกันหาแนวทางแก้ไขและป้องกันไม่ให้เกิดความเสียหาย
- ไม่เรียกรับ หรือยินยอมที่จะรับทรัพย์สิน หรือผลประโยชน์อื่นใด ซึ่งอยู่นอกเหนือข้อตกลงทางการค้า

บริษัทมุ่งเน้นให้มีการบริหารจัดการห่วงโซ่อุปทานที่มีประสิทธิภาพ เพื่อป้องกันและลดความเสี่ยงทั้งในด้านสิ่งแวดล้อม สังคม และการกำกับดูแลคู่ค้า ที่อาจส่งผลกระทบต่อความไว้วางใจของผู้มีส่วนได้เสียในการดำเนินการขององค์กร และจะทำให้มีผลกระทบต่อการทำงานธุรกิจ โดยมีแนวทางการปฏิบัติเพื่อให้สอดคล้องกับนโยบายของลูกค้านและผู้ค้า กฎหมายภายในประเทศ รวมทั้ง

กฎระเบียบและข้อกำหนดต่างๆ ที่เกี่ยวข้องอย่างเคร่งครัด

คู่ค้ามีส่วนสำคัญต่อการดำเนินธุรกิจของบริษัท และมีการดำเนินงานที่อาจเกิดผลกระทบทางด้านคุณภาพวัตถุดิบ รวมถึงสังคมและสิ่งแวดล้อม ซึ่งจำเป็นต้องได้รับการตรวจสอบประเมินทุกปี โดยกำหนดให้มีการเยี่ยมชมพื้นที่ หรือการประเมินตนเอง (Self-assessment) คู่ค้าที่มีผลการดำเนินงานไม่เป็นไปตามมาตรฐานที่กำหนดต้องจัดทำแผนดำเนินการแก้ไข (Corrective Action Plan) เพื่อปรับปรุงมาตรฐานการดำเนินงานด้านคุณภาพ ทั้งนี้บริษัทได้มีการพิจารณาเพิ่มเติมเบื้องต้นทางด้านความรับผิดชอบต่อสังคมและสิ่งแวดล้อม และให้ความสำคัญกับการดำเนินงาน ที่อาจเกิดจากการไม่ปฏิบัติตามกฎหมายที่เกี่ยวข้องและไม่เป็นไปตามข้อกำหนดในมาตรฐานต่างๆ ร่วมด้วย เพื่อให้มั่นใจว่าสามารถบริหารงานให้อยู่ในระดับที่ไม่เกิด ผลกระทบต่อธุรกิจ สังคม และสิ่งแวดล้อม

บริษัทมีมาตรฐานการคัดเลือกประเมิน และตรวจสอบคู่ค้าอย่างยุติธรรมและโปร่งใสดังหลักความมั่นคงทางธุรกิจและความเชื่อถือได้ของคู่ค้า รวมถึงสามารถตอบสนองความต้องการของบริษัทได้เป็นอย่างดีซึ่งได้มีการจัดทำทะเบียนคู่ค้า (Approve Vendor List) เมื่อผ่านการคัดเลือกคู่ค้าที่มีศักยภาพในการร่วมธุรกิจกับบริษัทโดยใช้แบบประเมินคู่ค้าในการประเมินศักยภาพของคู่ค้า ทั้งทางด้านความพร้อมของการบริการกำลังการผลิตตลอดจนข้อกำหนดตามมาตรฐานที่เกี่ยวข้อง

เมื่อคู่ค้าได้รับการคัดเลือกและร่วมธุรกิจกับบริษัทแล้ว บริษัทมีกระบวนการตรวจสอบและประเมินคู่ค้า (Supplier Audit) เพื่อประเมินผลการดำเนินงาน การกำหนดแผนการแก้ไข รวมถึงการประเมินผลภายหลังดำเนินการแก้ไขตามแผน โดยคำนึงถึงคุณภาพ ปริมาณ ความปลอดภัยในการผลิตและการส่งมอบ การปฏิบัติตามข้อกำหนดของบริษัท

การจัดหาผู้ค้าในชุมชน

บริษัทสนับสนุนการจัดหาสินค้าและบริการจากผู้ค้าในชุมชนใกล้เคียงเป็นลำดับแรก โดยพิจารณาควบคู่กับข้อกำหนดด้านมาตรฐานและการตอบสนองต่อความต้องการสินค้าและบริการของบริษัท เพื่อเสริมสร้างความสัมพันธ์ระยะยาวกับชุมชน ส่งผลให้องค์กรได้รับความไว้วางใจจากชุมชนในการดำเนินธุรกิจอย่างยั่งยืนต่อไป

ความรับผิดชอบต่อลูกค้าและผลิตภัณฑ์

การบริหารความสัมพันธ์กับลูกค้า

การบริหารจัดการความสัมพันธ์กับลูกค้า หรือ Customer Relationship Management เป็นหนึ่งในหัวใจสำคัญของการประกอบธุรกิจที่ยั่งยืน เพราะไม่เพียงแต่จะช่วยให้องค์กรมีเสถียรภาพด้านของรายได้เท่านั้น แต่ลูกค้าที่พึงพอใจก็ช่วยเกื้อหนุนและเติบโตไปพร้อมๆ กัน ซึ่งรากฐานที่แข็งแกร่งมักประกอบด้วยความผูกพันที่แน่นแฟ้นระหว่างลูกค้า

บริษัทให้ความสำคัญในเรื่องของความสัมพันธ์ของลูกค้าเป็นอย่างยิ่ง อันจะเห็นได้ชัดเจนจากการที่ลูกค้าปัจจุบันเป็นลูกค้าที่ทำมาค้าขายกันอย่างเป็นเวลายาวนาน บางแห่งประกอบธุรกิจ ฝ่าฟันอุปสรรคและเติบโตร่วมกันมานานนับเกือบครึ่งศตวรรษ โดยนโยบายของบริษัทที่เป็นรูปธรรมในการจัดการบริหารความสัมพันธ์ มีให้เห็นได้อย่างชัดเจน โดยสามารถระบุได้ดังนี้

- บริษัทมีนโยบายชัดเจนในการต่อต้านคอร์รัปชัน และร่วมต่อต้านการทุจริตทุกรูปแบบ ซึ่งทำให้ลูกค้ามั่นใจได้ว่าบริษัทมีความโปร่งใสและดำเนินธุรกิจอย่างถูกต้องเป็นไปตามครรลองการดำเนินการต่อต้านคอร์รัปชันดังกล่าวเป็นไปอย่างต่อเนื่อง
- บริษัทมีนโยบายเข้าพบลูกค้าและคู่เจรจาอย่างสม่ำเสมอ เพื่อแลกเปลี่ยนทัศนคติทางธุรกิจและรับฟังข้อมูลที่จะนำไปสู่การปรับปรุงบริษัท นอกเหนือไปจากนี้ยังนำไปสู่การพัฒนาสินค้า

ใหม่ๆ เพื่อตอบสนองกับความต้องการของลูกค้าอีกด้วย

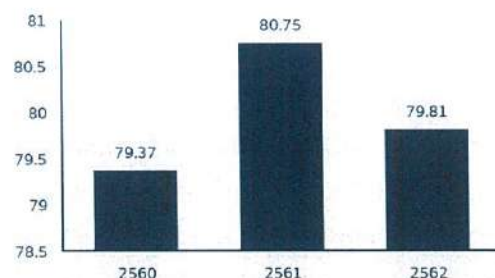
- บริษัทได้จัดทำการสำรวจ ความพึงพอใจของลูกค้า โดยจัดส่งแบบสำรวจเพื่อสอบถามไปยังลูกค้าเพื่อเป็นอีกหนึ่งช่องทางให้ลูกค้าสามารถแสดงความคิดเห็นและนำไปประเมินผลได้อย่างเป็นรูปธรรม ผลการสำรวจความพึงพอใจดังกล่าวถูกจัดทำอย่างต่อเนื่องเพื่อให้บริษัทยังคงรักษามาตรฐานและการดำเนินงานที่เป็นเลิศต่อไป

ด้วยแนวทางการปฏิบัติดังกล่าวมาทั้งหมดนี้ ทำให้บริษัทมีความเชื่อมั่นว่าจะสามารถรักษาความสัมพันธ์อันดีกับลูกค้า และเชื่อมโยงไปสู่การเติบโตที่ยั่งยืนไปพร้อมกัน

โดยในปี 2562 ผลการสำรวจความพึงพอใจของลูกค้าที่เกี่ยวกับสินค้าและบริการ คิดเป็น 79.81% ซึ่งอยู่ในเกณฑ์ดี แต่ลดลงจากปี 2561 เล็กน้อยทางด้านการพัฒนาสินค้า

บริษัทให้ความสำคัญต่องานด้านการรักษามาตรฐานคุณภาพสินค้าและบริการ รวมถึงความพึงพอใจของลูกค้าให้อยู่ในเกณฑ์ดีอยู่เสมอ จึงได้เร่งจัดทำโครงการพัฒนาระบบการพัฒนาสินค้าให้รวดเร็วยิ่งขึ้น รวมถึงพัฒนาด้านเทคโนโลยีการผลิตที่ทันสมัยเข้ากับยุคปัจจุบัน เพื่อตอบสนองความต้องการของลูกค้าให้ดียิ่งขึ้น และสร้างความพึงพอใจให้เกินความคาดหวังของลูกค้า

ผลการสำรวจความพึงพอใจของลูกค้าที่เกี่ยวกับสินค้าและบริการ
ปี พ.ศ. 2560 - 2562



ช่องทางการติดต่อ เพื่อร้องเรียนเกี่ยวกับ สินค้าและบริการ

เพื่อให้ลูกค้าพึงได้รับการเอาใจใส่ดูแล บริษัท
ได้กำหนดช่องทางการร้องเรียนเกี่ยวกับสินค้าและ
บริการ โดยสามารถส่งข้อร้องเรียนเกี่ยวกับสินค้า
มาได้ทั้งที่

Email address : sales@tpcorp.co.th

เบอร์โทรศัพท์ : 0-2294-1528

นวัตกรรมทางธุรกิจและสังคม

นวัตกรรม หมายถึง การทำสิ่งใหม่ๆ เพื่อให้
เกิดการพัฒนา ซึ่งการทำสิ่งใหม่ๆ ดังกล่าว ไม่จำเป็น
จะต้องเป็นสิ่งที่ใช้เทคโนโลยีขั้นสูงหรือใช้เงินลงทุน
เสมอไป หากแต่เป็นการทำสิ่งใหม่ที่ก่อให้เกิดประโยชน์
และความดีงามเกิดขึ้นและนำไปสู่ความยั่งยืนของ
องค์กรต่อไป นวัตกรรมดังกล่าวก็อาจจะแบ่งออกได้เป็น
“นวัตกรรมทางธุรกิจ” และ “นวัตกรรมทางสังคม”

นวัตกรรมทางธุรกิจ เป็นการสร้างสิ่งใหม่ๆ
ให้เกิดความก้าวหน้าของกิจการ ไม่ว่าจะเป็นวิธีการ
ใหม่ๆ ที่ทำให้เกิดการลดต้นทุน หรือแม้แต่การประดิษฐ์
คิดค้น ลงทุน สิ่งใหม่ๆ เพื่อตอบสนองความต้องการ
ของลูกค้า อันจะนำไปสู่สภาพการทำงานที่ดีขึ้นของ
พนักงาน การจัดการที่ง่ายขึ้นของคณะผู้บริหาร
ตลอดจนผลกำไรของกิจการที่จะเติบโตขึ้นเพื่อปันผล
กลับไปยังผู้ถือหุ้น บริษัทได้มีแนวทางในการส่งเสริม
นวัตกรรมทางธุรกิจ ดังต่อไปนี้

- บริษัทมีความพร้อมในการจัดหาแหล่งเงินทุน
และในการลงทุนเกี่ยวกับเทคโนโลยีใหม่ๆ อย่าง
ต่อเนื่อง โดยจะสังเกตได้จากการพัฒนาสินค้า
ใหม่ๆ ที่เกิดขึ้นอยู่ตลอด ภายใต้การดำเนินงาน
ของแผนกวิจัยและพัฒนาสินค้า ซึ่งจะทำการ
พัฒนาสินค้าภายใต้รากฐานเดิมของธุรกิจ
เพื่อให้เกิดการบูรณาการและใช้ทรัพยากรให้
เกิดประโยชน์สูงสุด
- บริษัทมีการจัดฝึกอบรมและกระตุ้นพนักงานเพื่อ
ให้มีแนวคิดในการมองไปข้างหน้า (Move Forward
to the future) ซึ่งจะทำให้พนักงานได้ตระหนักถึงการ

พัฒนาตนเองอย่างต่อเนื่องและมีเวทีให้พนักงาน
สามารถเสนอความคิดเห็นในการพัฒนาสิ่งใหม่ๆ

- บริษัทยังคงเชื่อมั่นว่า โอกาสทางธุรกิจเกิดขึ้น
เสมอ และเปิดกว้างที่จะแสวงหาโอกาสการลงทุน
ในธุรกิจใหม่ๆ แต่ทั้งนี้ต้องอยู่ภายใต้ขอบเขตที่
สามารถจำกัดความเสี่ยงได้ (Risk Management)

แนวทางทั้งสามข้อที่กล่าวมาข้างต้นนี้ นำไป
สู่ผลิตภัณฑ์ใหม่ๆ ที่ปรากฏสู่สาธารณะและสร้างรายได้
ให้แก่บริษัทอย่างต่อเนื่องเสมอมา ยกตัวอย่างเช่น
การพัฒนาสินค้า Non Woven Fabric ให้มีคุณสมบัติ
ที่แตกต่างและมีคุณค่าที่เพิ่มขึ้น ภายใต้ชื่อ WelLap
ทำให้บริษัทสามารถพัฒนาผลิตภัณฑ์ใหม่ได้หลากหลาย
 อาทิ ชั้นกรองอากาศไฟฟ้าสถิต ที่นอนเพื่อผู้ป่วยหรือ
ผู้สูงอายุ และคอกกั้นเด็ก

ทั้งนี้บริษัทได้เข้าสู่ธุรกิจอีคอมเมิร์ซ (E-
Commerce) อย่างเต็มรูปแบบ รวมไปถึงนวัตกรรมที่
ไม่ต้องลงทุนหรือไม่ต้องใช้เทคโนโลยี แต่ช่วยเพิ่ม
ประสิทธิภาพในการผลิตและลดต้นทุน เช่น การจัดวาง
พื้นที่ (Layout) เพื่อลดการขนย้ายและลดความเสี่ยง
ต่อการเสียหายของตัวสินค้าหรือการทำพื้นยกสูงเพื่อ
ให้ง่ายต่อการตัดเย็บและรักษาความสะอาดของตัว
สินค้ามูลค่าสูง เช่น คอกกั้นเด็ก (Baby Castle)
 เป็นต้น

สำหรับในส่วนของนวัตกรรมทางด้านสังคม
บริษัทเริ่มต้นจากการพัฒนาภายในเพื่อให้สามารถ
สะท้อนไปยังภายนอกองค์กรในระยะยาว (Insight
Out) โดยเริ่มต้นจากการเชื่อมโยงความสัมพันธ์ของ
พนักงานในองค์กร โดยมีการจัดตั้งคณะทำงานระดับ
ปฏิบัติการ ได้แก่ กลุ่มเจ้าหน้าที่ระดับผู้จัดการส่วน
เพื่อระดมสมองและหาแนวทางการร่วมกันในการ
พัฒนาองค์กร ซึ่งเรียกการประชุมนี้ว่า การประชุม
Aggressive Business committee หรือ “ABC” โดยมี
วัตถุประสงค์เพื่อเชื่อมโยงทุกฝ่ายเข้าหากันและ
สามารถที่จะแก้ปัญหาการทำงานบางอย่างร่วมกันได้
โดยเฉพาะอย่างยิ่งปัญหาการสื่อสารหลายทอดที่ทำให้
เกิดความคาดเคลื่อน หรือที่เรียกว่าปรากฏการณ์
แส้ม้า (Blue Whip Effect) เป็นต้น



Welcare
HEALTHY LIVING

TPCORP



Welcare
HEALTH CARE





พนักงาน

การดูแลพนักงาน

การพัฒนาศักยภาพบุคคล

ความปลอดภัย และอาชีวอนามัย

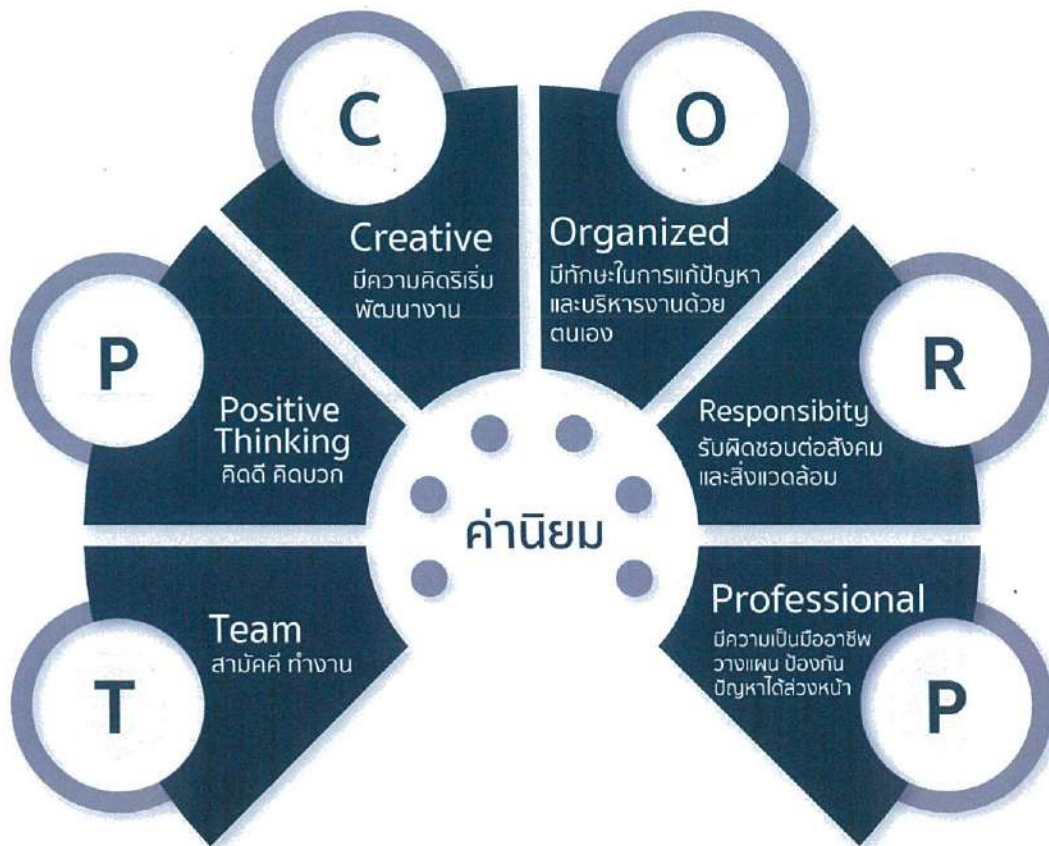
การดำเนินงานด้าน พนักงาน

เนื่องจากพนักงานเป็นทรัพยากรที่มีค่ายิ่งต่อการดำเนินธุรกิจด้านต่างๆ ของบริษัท ดังนั้นพนักงานจึงเป็นผู้มีอิทธิพลอย่างมากต่อผลสำเร็จในการดำเนินธุรกิจของบริษัท และในบรรดาวิธีการบำรุงรักษาพนักงานไว้ในการทำงานของบริษัทนั้น การจัดสวัสดิการและผลประโยชน์ก็ถือคู่กับพนักงาน การส่งเสริมและการพัฒนาความรู้ความสามารถให้กับพนักงาน รวมถึงการจัดให้มีสภาพแวดล้อมการทำงานที่ปลอดภัย จึงเป็นสิ่งสำคัญอย่างยิ่งด้วยเช่นกัน เพื่อให้การดำเนินธุรกิจมีความต่อเนื่องและยั่งยืน

โดยข้อมูลการบริหารจัดการและการดำเนินงานด้านพนักงานในรายงานฉบับนี้ครอบคลุมทุกกลุ่มธุรกิจของบริษัท เท็กซัสเพรสทิจ จำกัด(มหาชน)

การดูแลพนักงาน

TPCORPให้ความสำคัญกับพนักงาน โดยถือว่า พนักงานเป็นทรัพยากรที่มีค่า และเป็นปัจจัยแห่งความสำเร็จ ของ TPCORP จึงมุ่งส่งเสริมและสนับสนุนให้พนักงานมีความรอบรู้ในงานที่ทำ มีความสามัคคี ทำงานเป็นทีม คิดดี ทำดี คิดบวก เพื่อมุ่งหวังให้พนักงานทุกคนสามารถนำความรู้ ประสบการณ์ และความชำนาญในงานที่แตกต่างกัน มาผนึกรวมกันด้วยความเป็นมืออาชีพ เพื่อสร้างพลังที่เข้มแข็งให้กับองค์กร รวมทั้งสร้างความตระหนักด้านความรับผิดชอบต่อสังคมและสิ่งแวดล้อม เพื่อการพัฒนางานองค์กรให้เติบโตอย่างยั่งยืน โดยยึดหลักการตามค่านิยมองค์กรของ TPCORP



แนวทางปฏิบัติในการดำเนินงานต่อผู้มีส่วนได้เสีย ด้านพนักงานตามหลักจริยธรรมในการดำเนินธุรกิจของบริษัท

ปฏิบัติต่อพนักงานโดยการพุดต่อดีศรีความเป็นมนุษย์ และสิทธิขั้นพื้นฐานในการทำงาน ตลอดจนไม่เปิดเผยหรือส่งผ่านข้อมูลหรือความลับของพนักงานต่อบุคคลภายนอกหรือผู้ที่ไม่เกี่ยวข้อง

ปฏิบัติต่อพนักงานภายใต้กรอบกฎหมาย ระเบียบข้อบังคับเกี่ยวกับการทำงานของบริษัท

ส่งเสริมความเท่าเทียมกันในการจ้างแรงงาน ไม่เลือกปฏิบัติ ไม่กีดกันด้วยเหตุทางเพศ สีผิว เชื้อชาติ ศาสนา อายุ ความพิการหรือสถานะอื่นใดที่ไม่ได้เกี่ยวข้องโดยตรงกับการปฏิบัติงาน

สนับสนุนและส่งเสริมให้มีการฝึกอบรม แลกเปลี่ยนความรู้ เพื่อพัฒนาความรู้ความสามารถของบุคลากรอย่างทั่วถึง สร้างความมั่นคงในอาชีพ และให้โอกาสในการเจริญก้าวหน้าตามศักยภาพของแต่ละคน

ส่งเสริมให้พนักงานมีส่วนร่วมในการกำหนดทิศทางการดำเนินงานและการพัฒนาบริษัท

ให้ผลตอบแทนด้วยความเป็นธรรมเหมาะสมตามความรู้ ความสามารถหน้าที่ความรับผิดชอบและผลการปฏิบัติงาน

จัดให้มีสวัสดิการและสิทธิประโยชน์ที่เหมาะสมแก่พนักงาน อาทิ การรักษาพยาบาล กองทุนสำรองเลี้ยงชีพ สหกรณ์ออมทรัพย์

เปิดโอกาสให้พนักงานมีช่องทางการสื่อสาร เสนอแนะและร้องทุกข์เกี่ยวกับการทำงาน ซึ่งข้อเสนอต่างๆ จะได้รับการพิจารณาและกำหนดวิธีการแก้ไข เพื่อให้เกิดประโยชน์แก่ทุกฝ่ายและสร้างความสัมพันธ์อันดีในการทำงานร่วมกัน

จัดหาสิ่งอำนวยความสะดวกที่จำเป็นในการปฏิบัติหน้าที่ รวมทั้งจัดสภาพแวดล้อมการทำงาน โดยคำนึงถึงหลักความปลอดภัย อาชีวอนามัย เพื่อเป็นการส่งเสริมและยกระดับคุณภาพชีวิตของพนักงาน

ส่งเสริมการมีส่วนร่วมของพนักงานทุกระดับในการดำเนินกิจกรรมด้านความรับผิดชอบต่อสังคม

สวัสดิการและสิทธิประโยชน์

บริษัทได้คำนึงถึงคุณภาพชีวิตของพนักงานในทุกระดับเพื่อให้พนักงานได้รับสวัสดิการและสิทธิประโยชน์ที่เหมาะสมและเป็นธรรม เสริมสร้างขวัญกำลังใจในการทำงาน โดยนอกเหนือจากสวัสดิการที่มีให้ตามกฎหมาย ยังมีสวัสดิการและสิทธิประโยชน์อื่นๆ ให้กับพนักงาน อาทิ กองทุนสำรองเลี้ยงชีพ เงินช่วยเหลือกรณีต่างๆ สหกรณ์ออมทรัพย์ในเครือสหพัฒน์ เบี้ยเลี้ยงและค่าใช้จ่ายในการเดินทาง รวมถึงจัดที่พักและมีค่าที่พักให้กรณีปฏิบัติงานที่ต่างจังหวัด รวมถึงได้มีการจัดตั้ง คณะกรรมการสวัสดิการในสถานประกอบการ ทั้งที่สำนักงานเขตกรุงเทพมหานคร และทุกโรงงานในเขตงานศรีราชา โดยคณะกรรมการสวัสดิการฯ ทุกคนมีส่วนร่วมในกิจกรรมต่างๆ ของบริษัท เช่น งานครบรอบวันก่อตั้งบริษัท งานเลี้ยงปีใหม่

ซึ่งได้มีการเปิดโอกาสให้ผู้บริหารของบริษัทและพนักงานที่เป็นตัวแทนได้ร่วมกันในการปรึกษาหารือ แลกเปลี่ยนความคิดเห็นเกี่ยวกับการทำงาน การพัฒนาคุณภาพชีวิตพนักงาน ให้มีการนำเสนอเกี่ยวกับการปรับปรุงสภาพแวดล้อมในการปฏิบัติงานให้ดีขึ้น เช่น การจัดสรรที่จอดรถ การทำหลังคาทางเชื่อมโรงอาหาร เป็นต้น

นอกจากนี้บริษัทยังให้ความสำคัญกับพนักงานที่จะเกษียณอายุ ในการให้ความรู้ เตรียมความพร้อมในด้านต่างๆ ทั้งความรู้เกี่ยวกับการบริหารการเงินหลังเกษียณ สิทธิประโยชน์ที่ได้จากประกันสังคม การใช้ชีวิตหลังเกษียณ เพื่อให้พนักงานที่เกษียณได้ใช้เป็นข้อมูลและความรู้ในการปรับตัวในการใช้ชีวิตได้อย่างเหมาะสมและมีความสุขหลังจากที่เกษียณอายุไปจากบริษัท

การพัฒนาทรัพยากรบุคคล

นโยบายในการพัฒนาบุคลากร

บริษัทมีแนวทางในการ มุ่งพัฒนาให้พนักงานมีความรู้และทักษะที่จำเป็นเพื่อเตรียมความพร้อมต่อการขยายธุรกิจในอนาคต รวมทั้งเพื่อเชื่อมโยงกับธุรกิจในด้านประเทศและเสริมบริบททางธุรกิจที่มีความหลากหลายมากยิ่งขึ้น ทั้งในภาพกว้าง ความรู้ทั่วไปที่สำคัญ และในภาพที่เกี่ยวกับงานที่รับผิดชอบโดยตรง

ซึ่งใช้วิธีการในการพัฒนาหลากหลายวิธีตามความเหมาะสมของความรู้และทักษะนั้นๆ ซึ่งไม่เพียงแต่มีการเข้าร่วมสัมมนา การอบรม เท่านั้น บริษัทยังคงใช้วิธีการอื่นๆ เข้ามาดำเนินการ เช่น การถ่ายทอดงานโดยผู้บังคับบัญชาหรือระบบพี่เลี้ยง(Mentor) เป็นผู้ดูแลให้คำแนะนำ/สอนงาน การแลกเปลี่ยนความรู้และทักษะใหม่ให้ผู้ที่ทำงานร่วมกัน โดยใช้ทั้งการอบรมหลักสูตรภายนอกและหลักสูตรภายใน



ตัวอย่างหลักสูตรฝึกอบรมในปี 2562
โดยมีจำนวนชั่วโมงอบรมเฉลี่ย 13 ชม./คน/ปี

01

หลักสูตรเสริมสร้างความรู้เกี่ยวกับ วัสดุภัณฑ์ กลยุทธ์ และการบริหารจัดการองค์กรอย่างยั่งยืน เช่น

- บทบาทของธุรกิจจดทะเบียนและการพัฒนาสู่ความยั่งยืน
- โครงการ Smart Disclosure Program (SDP), ก้าวข้ามพายุเศรษฐกิจ
- Sustainability Reporting Workshop : GRI Standard
- มาตรฐานความรับผิดชอบต่อสังคมของโรงงานอุตสาหกรรม

02

หลักสูตรในเรื่องทั่วไปตามลักษณะงาน ของพนักงาน ในแต่ละตำแหน่ง เช่น

- ความรู้พื้นฐานด้านสิ่งทอ/Non Woven และความรู้เกี่ยวกับผลิตภัณฑ์ของบริษัท
- การต่อต้านการทุจริตและคอร์รัปชัน : Anti Corruption
- Update Tax Invoice และเตรียมพร้อมรับร่างมาตรฐาน TFRS16 และ Transfer Pricing
- ความเข้าใจในใบรายงานการผลิต การแก้ปัญหาของเสีย การตรวจเช็คเครื่องจักรฯ
- การขับรถ Forklift อย่างปลอดภัยและถูกวิธี

03

หลักสูตร ตามภาคบังคับตามกฎหมายฯ และระบบ ISO เช่น

- การอบรมผู้ตรวจติดตามระบบบริหารตามมาตรฐาน ISO19011 : 2018
- การอบรมเพิ่มความพร้อมในระบบ ISO 13485, ข้อกำหนดของสินค้า TM501546BL
- การป้องกันและระงับอัคคีภัยเบื้องต้น, การใช้อุปกรณ์ป้องกันและระงับอัคคีภัย
- Update ภาชีปี2562, ประเด็นสำคัญ พรบ.คุ้มครองแรงงาน ปี 2562
- เทคนิคการควบคุมระบบน้ำดื่มที่มีประสิทธิภาพ
- การใช้เครื่องจักรและอุปกรณ์ในการทำงานอย่างปลอดภัย

04

หลักสูตรทางการบริหารที่สนับสนุนการทำงานขององค์กร และสอดคล้องกับ Training Needs เช่น

- SAP Enterprise Support in Today, Cloud Data Management, Oracle Database Appliance Digital Transformation
- การวางแผนทางการเงิน, สร้างสรรค์การบริหารกับหลักการบัญชีต้นทุนในยุคดิจิทัล
- การอบรมเพื่อเสริมสร้าง Business IQ และทักษะด้าน Systematic Thinking
- การเปลี่ยนแปลงของสภาวะแวดล้อมทางธุรกิจ ความเสี่ยงและทิศทางการองค์กรฯ
- การอบรมเกี่ยวกับการตรวจติดตามคุณภาพภายใน, การอนุรักษ์พลังงานในองค์กร
- การเตรียมตัวเกษียณอายุ, การอบรมความรู้กิจกรรม 5ส





แนวทางปฏิบัติในการดำเนินงานและบริหารจัดการ ด้านความปลอดภัย และอาชีวอนามัย ตามหลักจริยธรรมในการดำเนินธุรกิจของบริษัท

ดำเนินธุรกิจให้สอดคล้องตามกฎหมาย กฎระเบียบ และนโยบายด้านความปลอดภัย อาชีวอนามัย และสภาพแวดล้อมในการทำงาน โดยคำนึงถึงความปลอดภัยต่อชีวิตและทรัพย์สิน และผลกระทบต่อสุขภาพของพนักงาน คู่ค้า และผู้มีส่วนได้เสีย รวมทั้งมีการตรวจติดตาม และ ประเมินผลด้านความปลอดภัย อย่างสม่ำเสมอ

สนับสนุนให้เกิดความปลอดภัยในการทำงาน โดยกำหนดระเบียบวิธีปฏิบัติ และมาตรฐานการทำงานที่ปลอดภัยใน การทำงานที่สอดคล้องตามความเสี่ยง ตลอดจนการปรับปรุงสภาพการทำงาน สภาพแวดล้อม วิธีการทำงานที่ปลอดภัย รวมถึงการจัดเครื่องมือ และอุปกรณ์คุ้มครองความปลอดภัยให้กับพนักงาน

มีการเตรียมความพร้อมเพื่อรองรับสถานการณ์ฉุกเฉิน โดยจัดทำฝึกซ้อม และปรับปรุงแผนฉุกเฉินอย่างต่อเนื่อง ทั้งนี้เพื่อป้องกันและลดความสูญเสียต่อชีวิตและทรัพย์สินของบริษัท พนักงาน คู่ค้า และผู้ที่เกี่ยวข้อง

สร้างวัฒนธรรมการทำงานที่ปลอดภัยทั่วทั้งองค์กร ซึ่งจะช่วยให้เกิดความปลอดภัยในการทำงานได้อย่างยั่งยืน

บริษัทมีความมุ่งมั่นสร้างสถานที่ทำงานให้มีความปลอดภัย เพื่อให้พนักงานมีคุณภาพชีวิตในการทำงานที่ดี โดยมุ่งพัฒนาระบบการบริหารจัดการด้านอาชีวอนามัย ความปลอดภัยและสภาพแวดล้อมในการทำงานอย่างต่อเนื่อง โดยให้ความสำคัญกับการสร้างวัฒนธรรมและพฤติกรรมที่ปลอดภัย และการนำนวัตกรรมและเทคโนโลยี ความปลอดภัยเข้ามาใช้ในกระบวนการผลิต ด้วยการดำเนินงานดังนี้

1. การเตรียมพร้อมรองรับสถานการณ์ฉุกเฉิน

บริษัทมีการฝึกซ้อมเตรียมความพร้อมเพื่อตอบสนองต่อภาวะฉุกเฉินในกรณีต่างๆ เช่น การฝึกซ้อมดับเพลิงและอพยพหนีไฟประจำปี โดยเน้นการจำลองสถานการณ์ให้เสมือนจริงมากขึ้นในทุกๆปี เพื่อให้พนักงานตระหนักถึงความปลอดภัย และสามารถรับมือกับสถานการณ์ที่อาจเกิดขึ้นได้อย่างถูกวิธี

2. การอบรมความปลอดภัยให้กับพนักงาน

บริษัทได้มุ่งเน้นและให้ความสำคัญเรื่องการอบรมด้านความปลอดภัยให้กับพนักงานเป็นอย่างมากโดยเน้นหลักสูตรที่เกี่ยวข้องกับความปลอดภัยในการทำงานกับพนักงาน เพื่อให้พนักงานได้มีวิธีการปฏิบัติทำงานที่ปลอดภัยและลดอุบัติเหตุจากการทำงานของพนักงาน

3. การตรวจวิเคราะห์สภาพแวดล้อมในการทำงาน

บริษัทจัดให้มีการตรวจวิเคราะห์และตรวจสอบสภาพแวดล้อมในการทำงาน เพื่อให้ทราบถึงแหล่งที่ก่อให้เกิดมลพิษ ปริมาณของมลพิษในบริษัท และควบคุมคุณภาพสิ่งแวดล้อมให้อยู่ในสภาพการทำงานที่ปลอดภัย และติดตามตรวจสอบคุณภาพสิ่งแวดล้อมตามค่ามาตรฐานที่กฎหมายกำหนด เพื่อเฝ้าระวังปัญหามลพิษหรือปัจจัยเสี่ยงที่อาจส่งผลกระทบต่อสุขภาพของพนักงาน และชุมชนโดยรอบ รวมทั้งเพื่อนำมาปรับปรุงแก้ไขได้อย่างทันทั่วถึง

สถิติการเกิดอุบัติเหตุจากการทำงานประจำปี 2562

อัตราการบาดเจ็บจากการทำงาน (IR)	1.88	ครั้ง/200,000 ชั่วโมงการทำงาน
อัตราการเกิดโรคจากการทำงาน (ORD)	0	ราย/200,000 ชั่วโมงการทำงาน
อัตราการเกิดอุบัติเหตุจนถึงขั้นหยุดงาน (LDR)	238.21	วัน/200,000 ชั่วโมงการทำงาน
อัตราการลาหยุดที่เกิดจากการเจ็บป่วยจากการทำงาน (AR)	0	ราย/200,000 ชั่วโมงการทำงาน
จำนวนผู้เสียชีวิตจากการทำงาน	0	ราย



สังคม

การไม่ละเมิดสิทธิมนุษยชน

การปฏิบัติตามกฎหมายด้านสังคม

การมีส่วนร่วมการพัฒนาชุมชน และกิจกรรมเพื่อสังคม



การดำเนินงานด้านสังคม

แนวทางการดำเนินงานด้านสังคมและชุมชนของบริษัท ยึดแนวปฏิบัติตามหลักจริยธรรมในการดำเนินธุรกิจ โดยไม่กระทำการที่ขัดต่อหลักสิทธิมนุษยชน การไม่ละเมิดสิทธิมนุษยชน การปฏิบัติตามกฎหมายด้านสังคม รวมถึงการมีส่วนร่วม การพัฒนาชุมชน และกิจกรรมเพื่อสังคม ตามขีดความสามารถและ งบประมาณขององค์กร ทั้งนี้บริษัทคำนึงถึงความต้องการของชุมชนต่อการส่งเสริมและการมีส่วนร่วมกับชุมชน รวมถึงการสนับสนุนให้พนักงานร่วมสละเวลาเพื่อบำเพ็ญประโยชน์ต่อสาธารณะเพื่อส่งเสริมให้พนักงานมีจิตอาสาและแสดงออกถึงวัฒนธรรมการเป็นองค์กรที่ดีของสังคม

โดยข้อมูลการบริหารจัดการและการดำเนินงานด้านสังคมในรายงานฉบับนี้ครอบคลุมทุกกลุ่มธุรกิจของบริษัท เท็กซัสโกล์เฟรลท์ จำกัด(มหาชน)

การไม่ละเมิดสิทธิมนุษยชน

บริษัทเคารพต่อสิทธิมนุษยชน โดยมีแนวทางปฏิบัติ ดังนี้

- ไม่กระทำการใดๆ หรือไม่สนับสนุนกิจการที่ละเมิดสิทธิมนุษยชน
- ให้ความรู้ความเข้าใจในหลักสิทธิมนุษยชนแก่พนักงาน เพื่อนำไปเป็นส่วนหนึ่งในการปฏิบัติงาน
- ไม่จำกัดความเป็นอิสระหรือความแตกต่างทางความคิด เพศ เชื้อชาติ ศาสนา การเมืองหรือเรื่องอื่นใด ทั้งนี้ พึงหลีกเลี่ยงการแสดงความคิดเห็นที่อาจก่อให้เกิดความขัดแย้งหรือแตกแยก
- จัดให้มีช่องทางการสื่อสาร เพื่อให้พนักงานหรือผู้ที่เชื่อว่าสิทธิของตนถูกละเมิดหรือได้รับการปฏิบัติอย่างไม่เป็นธรรมสามารถร้องเรียนต่อบริษัท และคำร้องเรียนพึงได้รับการเอาใจใส่และดำเนินการอย่างเป็นธรรม

บริษัทได้ให้ความสำคัญและมีการดำเนินงานเพื่อการไม่ละเมิดสิทธิมนุษยชน อาทิ

- พิจารณาและจัดการต่อสถานการณ์ที่มีความเสี่ยงในเรื่องสิทธิมนุษยชนด้วยความระมัดระวัง เช่น การสื่อสารประชาสัมพันธ์ให้พนักงานภายในองค์กรและบุคคลภายนอกได้ทราบว่าบริษัทไม่รับเด็กอายุต่ำกว่า15 ปี เข้าทำงาน
- หลีกเลี่ยงการร่วมกระทำความผิดในการละเมิดสิทธิมนุษยชนทั้งทางตรงและทางอ้อม โดยการทวนสอบมาตรการการรักษาความปลอดภัยขององค์กรให้ เป็นไปตามหลักสิทธิมนุษยชน และสอดคล้องกับแนวปฏิบัติสากล รวมถึงกฎหมายที่เกี่ยวข้อง เช่น วิธีการขอตรวจของเจ้าหน้าที่รักษาความปลอดภัย และจุดติดตั้งกล้องวงจรปิดภายในองค์กร
- การเลือกปฏิบัติและกลุ่มผู้ที่ต้องได้รับการดูแลเป็นพิเศษ โดยไม่เลือกปฏิบัติต่อผู้พิการ ตลอดจนมีการจัดหาสิ่งอำนวยความสะดวกให้ ตามความเหมาะสม มีการจ้างงานคนพิการเข้าทำงาน สอนทักษะและเพิ่มความรู้เพื่อใช้ในการทำงาน

การปฏิบัติตามกฎหมายด้านสังคม

บริษัทยึดถือและปฏิบัติตามกฎหมาย ระเบียบข้อบังคับด้านสังคมที่เป็นปัจจัยพื้นฐานของการดำเนินธุรกิจและการอนุญาตให้ดำเนินการ โดยถือเป็นสิ่งสำคัญอีกส่วนหนึ่งสำหรับการแสดงความรับผิดชอบต่อสังคม และการยอมรับของชุมชนและสังคม ในการดำเนินธุรกิจของบริษัท โดยมีกฎหมายและระเบียบข้อบังคับด้านสังคมที่เกี่ยวข้อง เช่น

การกำกับดูแลกิจการ

- พ.ร.บ.หลักทรัพย์และตลาดหลักทรัพย์
- ข้อพึงปฏิบัติที่ดีของกรรมการบริษัทจดทะเบียน
- หลักการกำกับดูแลกิจการที่ดีสำหรับบริษัทจดทะเบียน

พนักงาน

- กฎหมายแรงงาน
- กฎหมายด้านอาชีวอนามัยและความปลอดภัย

การชำระภาษี

- ภาษีหัก ณ ที่จ่าย ภาษีมูลค่าเพิ่ม
- ภาษีป้าย ภาษีโรงเรือน ภาษีบำรุงท้องที่

การมีส่วนร่วม การพัฒนาชุมชน และกิจกรรมเพื่อสังคม

บริษัทให้ความสำคัญในการพัฒนาชุมชนและสังคม มุ่งเน้นการพัฒนาให้ชุมชนมีคุณภาพชีวิตที่ดี ทั้งด้านเศรษฐกิจ สังคม และสิ่งแวดล้อม โดยสนับสนุนการจัดทำสาธารณสมบัติและพัฒนาชุมชนร่วมกับองค์กรต่างๆ ในท้องถิ่นอย่างเหมาะสมตาม ความต้องการและความจำเป็นของชุมชนเป็นสำคัญ เพื่อเสริมสร้างความเข้มแข็งและความสัมพันธ์อันดีระหว่างโรงเรียน ชุมชน และบริษัท โดยดำเนินงานตามแนวทางปฏิบัติด้านจริยธรรมในการดำเนินธุรกิจของบริษัท

แนวทางการดำเนินงานด้านความรับผิดชอบต่อชุมชนและสังคม

- ไม่ดำเนินธุรกิจที่ทำให้สังคมเสื่อมลง และไม่ละเมิดสิทธิของบุคคลอื่นที่อยู่ร่วมในชุมชนและสังคม
- ปลุกฝังจิตสำนึกความรับผิดชอบต่อชุมชนและสังคมโดยส่วนรวม ให้เกิดขึ้นในบริษัทและพนักงานทุกระดับอย่างต่อเนื่อง
- กำหนดให้มีมาตรการป้องกันและแก้ไขผลกระทบที่เกิดขึ้นต่อชุมชนและสังคม อันเนื่องมาจากการดำเนินงานของบริษัท
- ส่งเสริมการอนุรักษ์วัฒนธรรม และขนบธรรมเนียมประเพณีท้องถิ่น
- ร่วมมือกับหน่วยงานต่างๆ ในการพัฒนาชุมชน
- ให้การสนับสนุนในกิจกรรมที่ก่อให้เกิดสาธารณประโยชน์
- สร้างรายได้และส่งเสริมเศรษฐกิจชุมชน โดยสนับสนุนการจ้างงานและผลิตภัณฑ์ชุมชน
- สร้างความสัมพันธ์อันดีให้เกิดขึ้นระหว่างบริษัทกับชุมชนและสังคม บนพื้นฐานของความถูกต้อง โปร่งใส เป็นธรรม

การดำเนินงานด้านชุมชนและสังคมในปี 2562 บริษัทยังคงเข้าร่วมกิจกรรมและให้การสนับสนุนโครงการต่างๆ ของชุมชนโดยรอบพื้นที่การดำเนินธุรกิจอย่างต่อเนื่อง

สรุปการมีส่วนร่วม การพัฒนาชุมชน และกิจกรรมเพื่อสังคม ปี 2562

โครงการ/กิจกรรม	ชุมชน/หน่วยงาน/องค์กร
5ส. ร่วมใจ สร้างสรรค์ พัฒนาองค์กร	พนักงาน TPCORP
หลังคา(ทางเดิน)ปลอดภัย สุขใจร่มเย็น	พนักงาน TPCORP
สนามเปตอง TPCORP	พนักงาน TPCORP
สงกรานต์-ปีใหม่ TPCORP สดชื่นสุขใจ	พนักงาน TPCORP
กิจกรรมครบรอบ 43 ปี TPCORP	พนักงาน TPCORP
TPCORP ร่วมใจบริจาควัสดุอะลูมิเนียมที่ใช้แล้วเพื่อทำขาเทียม	กรมควบคุมมลพิษ
TPCORP ร่วมรณรงค์คัดแยกขยะรีไซเคิลเพื่อชุมชน	ชุมชนในซาก อ.ศรีราชา
จัดบอร์ดประชาสัมพันธ์ให้ความรู้กับชุมชนเกี่ยวกับโรคอันตราย	ชุมชนในซาก อ.ศรีราชา
ติดตามตรวจสอบเครื่องกว่นก๊อปปี้โบราณ	ชุมชนห้วยเล็ก อ.ศรีราชา
TPCORP ปลุกพืชผักเพื่อน้อง ตามหลักเศรษฐกิจพอเพียง	โรงเรียนบริษัทไทยกลีกรสงเคราะห์
สนับสนุนและร่วมกิจกรรมศิลปะเสริมสร้างและวัฒนธรรมในโรงเรียน	โรงเรียนบริษัทไทยกลีกรสงเคราะห์
สนับสนุนและร่วมกิจกรรมงานวันเด็ก	โรงเรียนในชุมชนโดยรอบโรงงาน
สนับสนุนและร่วมกิจกรรมวันอนุรักษ์มรดกไทย	เทศบาลแหลมฉบัง อ.ศรีราชา
สนับสนุนและร่วมกิจกรรมสงกรานต์ขึ้นบาน แรเงงานชื่นใจ	สวนอุตสาหกรรมศรีนครินทร์
สนับสนุนและร่วมกิจกรรมวันต่อต้านยาเสพติด	TO BE NUMBER ONE
ร่วมกิจกรรมแห่เทียนพรรษา	ชุมชนบ้านไร่หนึ่ง อ.ศรีราชา
กิจกรรมทำความดีเนื่องในโอกาสวันเฉลิมพระชนมพรรษา 5.10	ชุมชนบ้านไร่หนึ่ง อ.ศรีราชา
สนับสนุนและร่วมกิจกรรมวันสงกรานต์ของชุมชน	ชุมชนบ้านไร่หนึ่ง อ.ศรีราชา
สนับสนุนและร่วมกิจกรรมชุมชน วันมอบปริญญาชีวิต ปีที่4	ชุมชนบ้านไร่หนึ่ง อ.ศรีราชา
ร่วมพิธีหล่อพระพุทธรูป 5 องค์ 5 ปาง	วัดทองบน เขตยานนาวา กทม.
สนับสนุนโครงการ "ดุริยางคศิลป์ไทยสู่เยาวชน พัฒนาศิลปินสร้างคนสืบทอด วัฒนธรรมไทย"	สถาบันบัณฑิตพัฒนศิลป์ กทม.
ร่วมสนับสนุนการดำเนินงานของ sw.เจริญกรุงประชารักษ์	มูลนิธิ ดร.เทียม โชควัฒนา
เขตบางคอแหลม กทม.	กทม.







สิ่งแวดล้อม

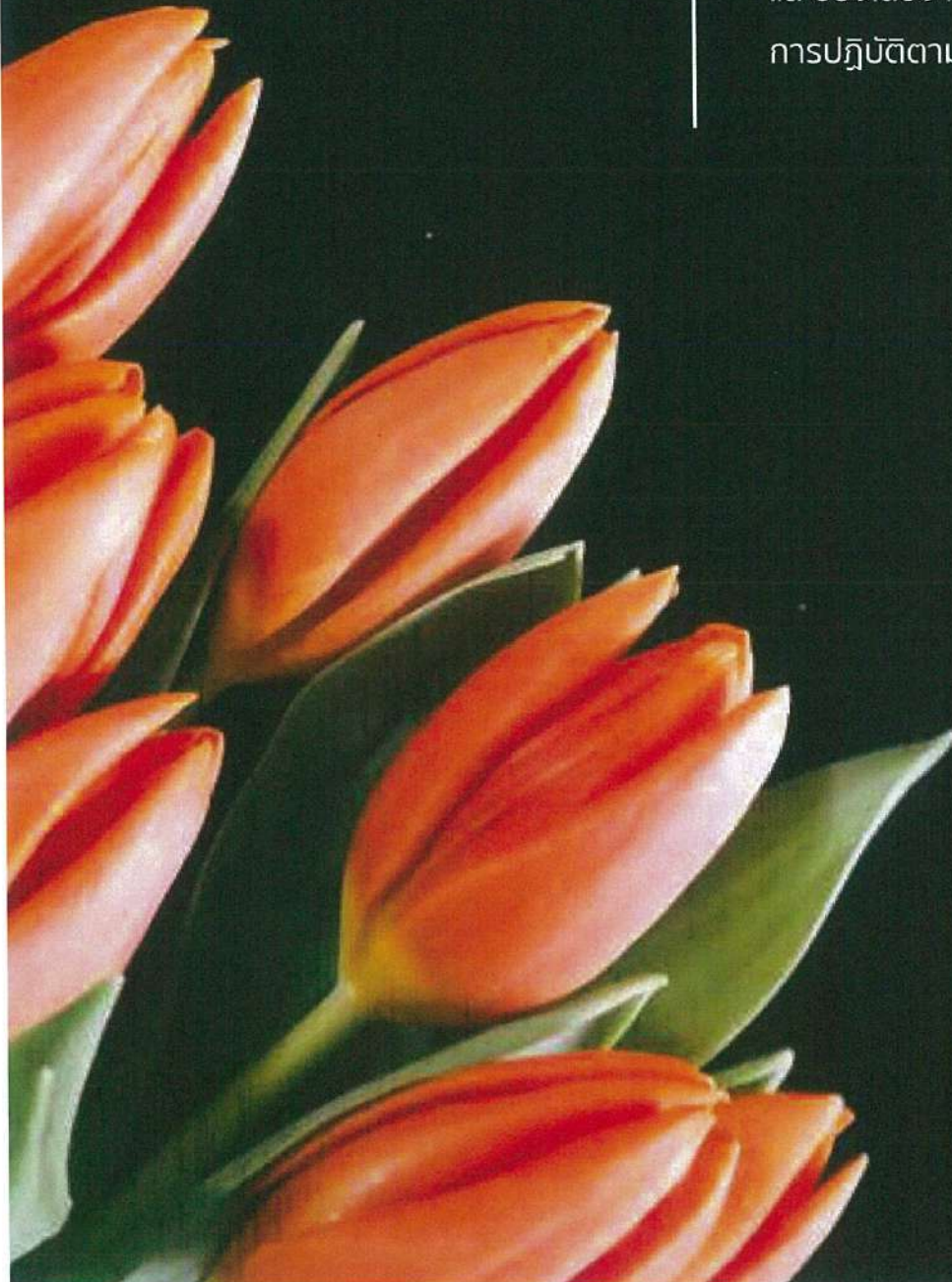
การบริหารจัดการพลังงาน

การบริหารจัดการน้ำ

การบริหารจัดการขยะ

และของเสียจากกระบวนการผลิต

การปฏิบัติตามกฎหมายด้านสิ่งแวดล้อม



การดำเนินงานด้านสิ่งแวดล้อม

บริษัทตระหนักถึงความสำคัญในการดูแลบริหารจัดการสิ่งแวดล้อม โดยได้ดำเนินงานตามนโยบายสิ่งแวดล้อมของบริษัท ซึ่งทางคณะกรรมการบริษัทได้กำหนดไว้เพื่อเป็นแนวทางปฏิบัติงานด้านสิ่งแวดล้อม(โดยได้รับการทบทวนและอนุมัติโดยมติที่ประชุมคณะกรรมการบริษัท ครั้งที่ 6/2561 เมื่อวันที่ 26 ธันวาคม 2561 และมีผลใช้บังคับตั้งแต่วันที่ 27 ธันวาคม 2561 เป็นต้นไป) ดังนี้

- บริหารสิ่งแวดล้อมให้เป็นไปตามข้อกำหนดของกฎหมายและกฎระเบียบอื่นๆ ที่เกี่ยวข้อง
- สร้างจิตสำนึกในการรับผิดชอบและรักษาสิ่งแวดล้อมอย่างต่อเนื่องแก่บุคลากรภายในองค์กร
- ปรับปรุงการใช้ทรัพยากรให้มีประสิทธิภาพและประสิทธิผล
- พัฒนาระบบการผลิตและผลิตภัณฑ์ให้มีผลกระทบต่อสิ่งแวดล้อมน้อยที่สุด และคงไว้ซึ่งผลิตภัณฑ์ที่มีคุณภาพ
- จะมุ่งเน้นปรับปรุงการลดปริมาณของเสีย น้ำเสีย และมลพิษทางอากาศที่อาจเกิดจากระบบการผลิต อีกทั้งจะป้องกันผลกระทบต่อสิ่งแวดล้อมด้านอื่น อย่างต่อเนื่อง
- จัดให้มีการทบทวนและพัฒนาแผนการจัดการด้านสิ่งแวดล้อมอย่างสม่ำเสมอ
- สนับสนุน และเผยแพร่ข้อมูลด้านการจัดการด้านสิ่งแวดล้อมแก่สาธารณชนเมื่อมีโอกาส

ข้อมูลการบริหารจัดการและผลการดำเนินงานด้านสิ่งแวดล้อมในรายงานฉบับนี้ครอบคลุมทุกกลุ่มธุรกิจของบริษัท

การบริหารจัดการพลังงาน

บริษัทให้ความสำคัญและสนับสนุนการดำเนินงานด้านการอนุรักษ์ พลังงานอย่างต่อเนื่อง โดยมีคณะกรรมการอนุรักษ์พลังงาน ร่วมกำหนดทิศทางการดำเนินงานด้านพลังงานและติดตามความคืบหน้าของโครงการต่างๆ มีการรายงานผลการดำเนินโครงการพร้อมทั้งวิเคราะห์ แนวทางการปรับปรุงให้สอดคล้องกับเป้าหมายที่ตั้งไว้ และการรณรงค์ให้พนักงานมีจิตสำนึกในเรื่องของการใช้ พลังงานอย่างมีประสิทธิภาพ

มาตรการและโครงการอนุรักษ์พลังงาน

- รณรงค์ปิดสวิตซ์ไฟ และเครื่องใช้ไฟฟ้าทุกชนิดเมื่อเลิกใช้งาน
- ปิดไฟฟ้าแสงสว่างเวลากลางคืนในพื้นที่ไม่ได้ใช้งาน
- ควบคุมอุณหภูมิเครื่องปรับอากาศที่ 25 องศาเซลเซียส
- ควบคุมปริมาณหลอดไฟในพื้นที่ที่มีแสงสว่างมากเกินไป
- เลือกใช้อุปกรณ์ประหยัดพลังงาน
- บำรุงรักษาอุปกรณ์อย่างสม่ำเสมอ

นอกจากมาตรการดังกล่าวแล้ว ทางบริษัทยังคงสร้างความตระหนักในเรื่องของการอนุรักษ์พลังงานให้กับพนักงานด้วยการฝึกอบรมให้ความรู้ความเข้าใจแก่พนักงานอย่างต่อเนื่องเป็นประจำทุกปี ทั้งในส่วนงานกรุงเทพฯ และศรีราชา โดยวิทยากรภายในองค์กรและภายนอกองค์กร

ในปี 2562 บริษัทได้เริ่มดำเนินการบริหารจัดการด้านพลังงานอย่างจริงจังมากขึ้น โดยมีการจัดเก็บข้อมูลการใช้พลังงานในการดำเนินงาน เพื่อนำมาวิเคราะห์และกำหนดเป้าหมายที่ชัดเจนขึ้นสำหรับการลดการใช้พลังงาน โดยกำหนดเป็นเป้าหมายในระยะสั้นดังนี้

ค่าพลังงานไฟฟ้าต่อกำลังการผลิต

เป้าหมายปี 2563

ฝ่ายโรงงาน(1)*

ผลิตกันท์กีเพื่อใช้ในครัวเรือน

ไม่เกิน

321,418 kwh/ปี

การดำเนินงานในปี 2562

- รณรงค์และกำหนดมาตรการลดใช้พลังงานอย่างต่อเนื่อง
- จัดเก็บและวิเคราะห์ข้อมูล
- กำหนดเป้าหมายในการลดการใช้พลังงานไฟฟ้า

ฝ่ายโรงงาน(2)

ผลิตกันท์กีกลุ่มอุตสาหกรรมสำหรับเครื่องแต่งกาย, แผ่นรองอากาศ, วัสดุสำหรับอุตสาหกรรมยานยนต์

ลดลง 3%
(ต่อกำลังการผลิต)

ฝ่ายโรงงาน(5)

ผลิตกันท์กี/วัสดุสำหรับอุตสาหกรรมยานยนต์

ลดลง 3%
(ต่อกำลังการผลิต)

*เนื่องจากฝ่ายโรงงาน(1)ผลิตกันท์กีเพื่อใช้ในครัวเรือน กระบวนการผลิตผลิตกันท์กีมีความหลากหลาย ทั้งขนาด ชิ้นงาน น้ำหนัก และวัตถุดิบที่แตกต่างกันในแต่ละผลิตกันท์กี จึงทำให้ไม่สามารถตั้งเป้าหมายการใช้พลังงานไฟฟ้าต่อกำลังการผลิตได้ โดยในปี 2563 จะมีการขยายกำลังการผลิตที่เพิ่มขึ้น จึงได้ตั้งเป้าหมายการใช้พลังงานไฟฟ้าให้อยู่ที่ประมาณ 321,418 kwh/ปี โดยอ้างอิงตัวเลขจากปี 2562



การบริหารจัดการน้ำ

น้ำเป็นทรัพยากรธรรมชาติที่จำเป็นต่อทุกชีวิต มีผลโดยตรงต่อการดำเนินชีวิต และมีความสำคัญอย่างยิ่งต่อการดำเนินธุรกิจ บริษัทตระหนักและให้ความสำคัญต่อการใช้ทรัพยากรน้ำอย่างมีคุณค่า ด้วยการกำหนดมาตรการ เพื่อรณรงค์ให้พนักงานทุกคนในบริษัทเห็นความสำคัญของทรัพยากรน้ำ และการใช้ทรัพยากรน้ำอย่างรู้คุณค่าและเกิดประโยชน์สูงสุดทั้งในชีวิตประจำวัน และในการดำเนินธุรกิจของบริษัท

มาตรการและโครงการเพื่อการใช้ทรัพยากรน้ำอย่างมีคุณค่า

- โครงการลดน้ำเสีย รณรงค์การใช้น้ำอย่างประหยัดแก่พนักงาน
- ตรวจสอบการรั่วไหลของน้ำตามจุดต่าง ๆ เดือนละ 1 ครั้ง
- ตรวจสอบการรั่วซึมของสุขภัณฑ์ เดือนละ 1 ครั้ง
- ใช้อุปกรณ์ประหยัดน้ำ เช่น ติดตั้งหัวฉีดน้ำต่อสายยางแบบบีบ ติดตั้งก๊อกประหยัดน้ำ เป็นต้น

ในปี 2562 บริษัทได้มีการจัดเก็บข้อมูลการใช้น้ำของพนักงานทั้งเขตงานกรุงเทพฯ และศรีราชา เพื่อนำมาวิเคราะห์ และกำหนดเป้าหมายเพื่อลดการใช้น้ำ ซึ่งได้พิจารณาเลือกกำหนดเป้าหมายสำหรับมาตรการ “โครงการลดน้ำเสีย รณรงค์การใช้น้ำอย่างประหยัดแก่พนักงาน” เป็นหลักเนื่องจากปริมาณรวมตลอดทั้งปีของการใช้น้ำของพนักงานทั้งหมด ทั้งในส่วนของสำนักงานกรุงเทพฯ และศรีราชารวมกันแล้วมีปริมาณการใช้น้ำมากกว่าปริมาณการใช้น้ำในกระบวนการผลิตของทุกโรงงานรวมกัน ทั้งนี้เป็นมาตรการที่พนักงานทุกคนต้องทำร่วมกัน และเนื่องจากปัจจุบันการใช้น้ำในกระบวนการผลิตของทางฝ่ายโรงงานได้มีการปรับปรุงและแก้ไขอุปกรณ์ให้มีปริมาณการใช้น้ำที่น้อยมากสำหรับขีดความสามารถของอุปกรณ์ ดังนั้นจึงได้พิจารณาดังเป้าหมายลดปริมาณการใช้น้ำของพนักงาน

จากการรวบรวมข้อมูลปริมาณการใช้น้ำดังกล่าว บริษัทจึงได้มีการกำหนดเป็นเป้าหมายระยะสั้น สำหรับการลดปริมาณการใช้น้ำ ดังนี้

การใช้ทรัพยากรน้ำ	เป้าหมาย ปี 2563	การดำเนินงานในปี 2562
ปริมาณการใช้น้ำทั้งหมด	ลดลง 1%	<ul style="list-style-type: none"> • รณรงค์และกำหนดมาตรการการใช้น้ำอย่างประหยัด • ตรวจสอบการรั่วซึม การชำรุดของสุขภัณฑ์และอุปกรณ์อื่นๆ • ใช้อุปกรณ์ประหยัดน้ำ
ปริมาณน้ำทั้งจากการใช้ห้องน้ำพนักงาน	ลดลง 3%	



การบริหารจัดการขยะ และของเสียจากการดำเนินธุรกิจ

บริษัทคำนึงถึงผลกระทบต่อสิ่งแวดล้อมที่อาจเกิดขึ้นจากของเสียที่เกิดขึ้นจากการผลิต และขยะทั่วไปที่เกิดจากการดำเนินธุรกิจ รวมถึงให้ความสำคัญกับสภาพแวดล้อมบริเวณภายในและโดยรอบโรงงานให้มีสภาพที่น่าอยู่ สะอาด ปราศจากเชื้อโรคและอันตรายที่จะเกิดจากขยะอันตรายและขยะมูลฝอยต่าง ๆ โดยจัดให้มีภาชนะรองรับเพื่อคัดแยกสิ่งปฏิกูลและวัสดุที่ไม่ใช้แล้วตามประเภทของขยะ รวมถึงมีโรงจัดเก็บวัสดุเหลือใช้และขยะอันตราย พร้อมทั้งจัดทำบัญชีรายชื่อขยะอันตรายและมีการบันทึกการตรวจสอบพื้นที่เก็บของเสียอันตราย และดำเนินการกำจัดสิ่งปฏิกูลหรือวัสดุที่ไม่ใช้แล้วอย่างถูกต้องตามแนวทางการจัดการของเสียของกฎหมายโรงงาน โดยได้มีการดำเนินงานและบริหารจัดการมาอย่างต่อเนื่อง ดังนี้

- ขออนุญาตนำออกนอกบริเวณโรงงาน โดยส่งให้ผู้รับกำจัดที่ได้รับอนุญาตจากกรมโรงงานนำไปกำจัด/บำบัด/รีไซเคิล ตามวิธีที่กฎหมายกำหนด
- รายงานปริมาณของเสียประจำปี



ทั้งนี้ทางบริษัทมีการจัดอบรมให้กับพนักงานเพื่อสร้างความเข้าใจเกี่ยวกับการคัดแยกขยะ เศษวัสดุเหลือใช้ พื้นที่การทิ้งขยะ และรณรงค์สร้างความตระหนักให้กับพนักงานเพื่อร่วมกันนำหลักการ 3R มาใช้ในการบริหารจัดการขยะ ดังนี้

ประเภทของขยะ	ขยะที่เกิดการดำเนินการ	การจัดการ
ขยะมูลฝอย	เศษกระดาษ, เศษอาหาร, ภาชนะใส่อาหาร, แก้วน้ำพลาสติก	กระดาษ Reuse คัดแยก กำจัด
ขยะไม่อันตรายจากโรงงาน	เศษกระดาษ, เศษผ้า(เส้นใย), พลาสติก, แกนกระดาษ	Reuse, Reduce, Recycle คัดแยก กำจัด
ขยะอันตรายจากโรงงาน	หลอดไฟ, วัสดุปนเปื้อน, สารเคมีเสื่อมสภาพ, ภาชนะกอนกาว	ส่งกำจัดตามวิธีที่กฎหมายกำหนด

บริษัทยังได้รณรงค์และรับบริจาค ฝาอะลูมิเนียม ลวดเย็บกระดาษ จากพนักงาน เพื่อรวบรวมนำไปบริจาคให้กับกรมควบคุมมลพิษซึ่งร่วมกับมูลนิธิชาเขียวในสมเด็จพระศรีนครินทราบรมราชชนนี ดำเนินโครงการบริจาคอะลูมิเนียมเพื่อจัดทำขาเทียมพระราชทาน ถึงแม้ว่าอะลูมิเนียมที่กรมควบคุมมลพิษได้รับบริจาคจะไม่ได้ใช้สำหรับทำเป็นอุปกรณ์ขาเทียมโดยตรง แต่เนื่องจากกรมควบคุมมลพิษ ได้รับความร่วมมือจากบริษัทที่รับซื้ออะลูมิเนียมและเครือข่ายจากโครงการร้านรับซื้อของเก่าสีเขียว เพื่อมารับซื้ออะลูมิเนียมจากกรมควบคุมมลพิษ ซึ่งสามารถเปลี่ยนขยะรีไซเคิลเป็นเงินเพื่อสนับสนุนค่าใช้จ่ายต่าง ๆ ของทางมูลนิธิฯ ได้ และทั้งนี้เนื่องจากวัตถุประสงค์หลักของกรมควบคุมมลพิษ คือ ต้องการให้ประชาชนเกิดความตระหนักในการคัดแยกขยะมาใช้ประโยชน์ และเห็นคุณค่าของการคัดแยกขยะ ซึ่งหากคัดแยกขยะได้อย่างเหมาะสมแล้วจะสามารถนำมาใช้ประโยชน์ได้ ดังนั้นทางบริษัทจึงได้ดำเนินกิจกรรมเพื่อสนับสนุนโครงการนี้มาอย่างต่อเนื่อง



ในปี 2562 บริษัทได้มีการจัดเก็บข้อมูลปริมาณขยะที่เกิดจากการดำเนินธุรกิจ ทั้งเขตงานกรุงเทพฯ และศรีราชา เพื่อนำมาวิเคราะห์และกำหนดเป้าหมายเพื่อลดปริมาณขยะ โดยเริ่มจากการกำหนดเป็นเป้าหมายในระยะสั้น

ประเภทขยะ	ปริมาณ (kg.)	ร้อยละ(%)	ร้อยละสะสม(%)
ตะกอนกากจากบ่อบำบัด	75,920.00	34.32	34.32
ขยะอันตราย	66,558.80	30.09	64.42
มูลฝอยทั่วไป	39,518.00	17.87	82.28
เศษผ้าและเส้นใย	28,589.50	12.93	95.21
ถุงพลาสติก	5,851.00	2.65	97.85
ขยะกระดาษ	4,748.80	2.15	100.00
	221,186.10	100.00	

ปริมาณขยะประเภท	ปี 2562	เป้าหมายปี 2563
ขยะมูลฝอยทั่วไป	39,518.00 kg.	ลดลง 5%
เศษผ้าและเส้นใย	28,589.50 kg.	ลดลง 2%

การดำเนินงานในปี 2562

- กำหนดมาตรการรณรงค์เพื่อลดปริมาณขยะ เช่น
 - ควบคุมกระบวนการผลิตให้มีของเสียน้อยที่สุด
 - Reduce : ลดการนำขยะเข้ามาในโรงงาน เช่น รมรงคัพพนักงานใช้ถุงผ้า, กล่องบรรจุอาหารที่สามารถใช้ซ้ำได้ (กล่องอาหาร/ปิ่นโต/แก้วน้ำ)
 - Reuse : นำสิ่งของที่ใช้แล้วกลับมาใช้ใหม่ เช่น แกนกระดาษ, ถุงพลาสติก, กระดาษ
 - Recycle : การคัดแยกขยะทุกครั้ง ได้แก่ ขยะทั่วไป ขยะเปียก และขยะรีไซเคิล

การปฏิบัติตามกฎหมายด้านสิ่งแวดล้อม

บริษัทตระหนักถึงความสำคัญในการดำเนินธุรกิจด้านสิ่งแวดล้อมเกี่ยวกับการปฏิบัติตามกฎหมายสิ่งแวดล้อม ซึ่งเป็นปัจจัยพื้นฐานที่ทุกบริษัทต้องปฏิบัติเพื่อป้องกันผลกระทบที่อาจเกิดขึ้นต่อการดำเนินธุรกิจ โดยบริษัทอาจเสื่อมเสียชื่อเสียง และมีค่าใช้จ่ายเกิดขึ้นจากการไม่ปฏิบัติตามข้อกำหนด หรือการถูกระงับกิจการจากการดำเนินงานที่ไม่สอดคล้องกับกฎหมายที่เกี่ยวข้อง

ดังนั้นทางบริษัทจึงได้ให้ความสำคัญเกี่ยวกับการปฏิบัติตามกฎหมายด้านสิ่งแวดล้อมที่เกี่ยวข้องกับการดำเนินธุรกิจ เพื่อเป็นการสนับสนุนและส่งเสริมให้เกิดความยั่งยืนด้านการบริหารจัดการสิ่งแวดล้อม และเพื่อประโยชน์ต่อกลุ่มผู้มีส่วนได้เสียทุกกลุ่ม เช่น

การจัดการสิ่งแวดล้อมเป็นไปตามที่กฎหมายกำหนด	ผลการดำเนินงาน
การตรวจวัดคุณภาพอากาศจากปล่องประจำปีตามกฎหมายกำหนด	มีค่าอยู่ในเกณฑ์ที่กฎหมายกำหนด 100%
การตรวจคุณภาพสิ่งแวดล้อมในการทำงาน แสง เสียง ความร้อน และคุณภาพอากาศในพื้นที่การทำงานประจำปีตามกฎหมายกำหนด	มีค่าอยู่ในเกณฑ์ที่กฎหมายกำหนด 100%
การตรวจวัดคุณภาพน้ำทิ้งประจำเดือนตามสวนอุตสาหกรรมหรือสหพัฒน์กำหนด	มีค่าอยู่ในเกณฑ์ที่สวนอุตสาหกรรมหรือสหพัฒน์กำหนด 100%
การดำเนินการอนุรักษ์พลังงานตามกฎหมาย การอนุรักษ์พลังงานภายใต้พระราชบัญญัติการส่งเสริมการอนุรักษ์พลังงาน พ.ศ. ๒๕๓๕ (และฉบับแก้ไขเพิ่มเติม พ.ศ. ๒๕๕๐) สำหรับโรงงานควบคุมและอาคารควบคุม	ดำเนินงานและจัดส่งรายงานตามกำหนด



รางวัลและผลงาน



ได้รับการรับรองเป็นสมาชิกของ “โครงการแนวร่วมต่อต้านคอร์รัปชันของภาคเอกชนไทย (Private Sector Collective Action Against Corruption : CAC) เมื่อวันที่ 14 ตุลาคม 2559 และได้รับการรับรองต่ออายุการเป็นสมาชิก เมื่อวันที่ 18 ตุลาคม 2562

ฝ่ายโรงงาน 1 ได้รับรางวัลและเกียรติบัตร CSR-DIW Beginner Award จากโครงการส่งเสริมโรงงานอุตสาหกรรมให้มีความรับผิดชอบต่อสังคมและชุมชนอย่างยั่งยืน โดยกรมโรงงานอุตสาหกรรม

ฝ่ายโรงงาน 2 และ โรงงาน 5 ได้รับรางวัลและเกียรติบัตร CSR-DIW Continuous Award จากโครงการส่งเสริมโรงงานอุตสาหกรรมให้มีความรับผิดชอบต่อสังคมและชุมชนอย่างยั่งยืน โดยกรมโรงงานอุตสาหกรรม

ฝ่ายโรงงาน 1 ได้ผ่านการยกระดับโรงงานอุตสาหกรรมตามตัวชี้วัดการเป็นเมืองอุตสาหกรรมเชิงนิเวศ ปีงบประมาณ พ.ศ. 2562 (ระดับ 2 ตัวชี้วัด 1.2.1 และ ระดับ 3 ตัวชี้วัด 9.1.1)

ฝ่ายโรงงาน 2 และ โรงงาน 5 ได้รับการรับรอง Green Industry จากกระทรวงอุตสาหกรรม โดยรับรองว่าเป็นอุตสาหกรรมสีเขียวระดับที่ 3 มีการบริหารจัดการสิ่งแวดล้อมอย่างเป็นระบบ มีการติดตามประเมินผล และทบทวนเพื่อการพัฒนาอย่างต่อเนื่อง

ได้รับคัดเลือกให้เป็นบริษัทในกลุ่มหลักทรัพย์ ESG100 จากหน่วยงาน ESG Rating ของสถาบันไทยพัฒน์ ในฐานะองค์กรร่วมดำเนินงานในความริเริ่มสากลด้านการประเมินความยั่งยืน หรือ Global Initiative for Sustainability Ratings (GISR) ซึ่งคัดเลือกให้ TPCORP เข้าอยู่ใน Universe ของกลุ่มหลักทรัพย์ ESG100 ประจำปี พ.ศ.2560 ในฐานะที่เป็นบริษัทจดทะเบียนที่มีการดำเนินงานโดดเด่นในการดำเนินธุรกิจอย่างยั่งยืน ทั้งในด้านสิ่งแวดล้อม สังคม และธรรมาภิบาล (Environmental Social and Governance : ESG) โดยคัดเลือกจาก 656 บริษัทจดทะเบียนในตลาดหลักทรัพย์แห่งประเทศไทย

ได้รับรางวัลคุณภาพด้านการจัดส่งสินค้า Delivery 2016 Award จาก ROKI Co., Ltd.

ได้รับรางวัล 2015 Outstanding Performance Supplier in Quality จาก Hayashi Telempu (Thailand) Co.,Ltd.

ได้รับรางวัลใบประกาศเกียรติคุณ โครงการสถานประกอบการปลอดภัย จากสำนักงานสวัสดิการคุ้มครองแรงงานจังหวัดชลบุรี เมื่อวันที่ 1 สิงหาคม 2558



ผลการดำเนินงาน ด้านเศรษฐกิจ

GRI	ข้อมูลการดำเนินงาน	หน่วย	ปี		
			2560	2561	2562
GRI 201-3	การสร้างมูลค่าทางเศรษฐกิจ (งบการเงินรวมสำหรับปีสิ้นสุดวันที่ 31 ธันวาคม)				
	ข้อมูลเกี่ยวกับหุ้นสามัญ				
	ราคาพาร์ต่อหุ้น	บาท	1	1	1
	มูลค่าตามบัญชีต่อหุ้น	บาท	22.26	22.26	21.13
	กำไรต่อหุ้น	บาท	1.20	0.75	0.69
	ผลการดำเนินงานด้านเศรษฐกิจ				
	รายได้จากการขายและการให้บริการ	พันบาท	942,719	933,675	840,913
	รายได้รวม	พันบาท	1,056,159	1,027,741	947,614
	กำไรสุทธิส่วนที่เป็นของบริษัทใหญ่	พันบาท	129,301	80,745	74,598
	ค่าจ้างและค่าตอบแทนแก่พนักงาน	พันบาท	217,715	223,383	217,644
	ข้อมูลเกี่ยวกับงบดุล				
	สินทรัพย์หมุนเวียน	พันบาท	1,503,490	1,139,488	1,344,073
	สินทรัพย์รวม	พันบาท	2,763,767	2,723,266	2,572,985
	หนี้สินหมุนเวียน	พันบาท	189,317	170,523	178,931
	หนี้สินรวม	พันบาท	360,213	318,837	290,676
	ทุนที่ออกและเรียกชำระแล้ว	พันบาท	108,000	108,000	108,000
	ส่วนของผู้ถือหุ้นบริษัทใหญ่	พันบาท	2,310,073	2,310,635	2,265,474
	อัตราส่วนทางการเงิน				
	ผลตอบแทนต่อส่วนผู้ถือหุ้น	ร้อยละ	5.69	3.49	3.26
	ผลตอบแทนจากสินทรัพย์ถาวร	ร้อยละ	27.01	20.51	20.34
	ผลตอบแทนจากสินทรัพย์	ร้อยละ	5.52	3.26	2.94
	กำไรขั้นต้น	ร้อยละ	20.85	18.74	15.19
	อัตราส่วนสินทรัพย์หมุนเวียนต่อหนี้สินหมุนเวียน	ร้อยละ	7.94	6.68	7.51
	อัตราส่วนสภาพคล่องหมุนเวียน	เท่า	7.42	6.02	6.95
	อัตราส่วนหนี้สินต่อส่วนของผู้ถือหุ้น	เท่า	0.16	0.14	0.13
GRI 201-4	ภาษีและสิทธิประโยชน์ทางภาษี				
	ภาษีที่จ่ายให้รัฐบาล	พันบาท	21,799	9,187	0
	สิทธิประโยชน์ทางภาษีและอื่นๆ ที่ได้รับจากรัฐบาล และหน่วยงานท้องถิ่นจากการส่งเสริมการลงทุนและพัฒนา	พันบาท	7,851	8,016	8,127
GRI 205-3	จรรยาบรรณในการดำเนินธุรกิจ				
	จำนวนข้อร้องเรียนจากการละเมิดจรรยาบรรณในการดำเนินธุรกิจที่เข้าสู่ระบบร้องเรียนของบริษัท	ครั้ง	0	0	0
	กรณีการละเมิดจรรยาบรรณในการดำเนินธุรกิจที่ตรวจสอบแล้วเป็นความจริง	ครั้ง	0	0	0
GRI 102-43 GRI 102-44	ผลการสำรวจความพึงพอใจของลูกค้า	ร้อยละ	79.37	80.75	79.81

ด้านสังคม

GRI	ข้อมูลการดำเนินงาน	หน่วย	ปี		
			2560	2561	2562
GRI 102-8	จำนวนพนักงานรวมทั้งหมด	คน	532	540	531
	- พนักงานประจำ	คน	532	540	531
	- พนักงานชั่วคราว	คน	0	0	0
	จำนวนพนักงานจำแนกตามเพศ				
	- ชาย	คน	262	269	256
	- หญิง	คน	270	271	275
	จำนวนพนักงานจำแนกตามสถานที่ทำงาน				
	- เขตงานกรุงเทพฯ	คน	106	107	101
	- เขตงานศรีราชา	คน	426	433	430
	จำนวนพนักงานจำแนกตามช่วงอายุ				
	- อายุต่ำกว่า 30 ปี	คน	168	166	127
	- อายุ 30 – 50 ปี	คน	291	299	323
	- อายุมากกว่า 50 ปี	คน	73	75	81
	จำนวนพนักงานจำแนกตามระดับพนักงาน				
	- ระดับปฏิบัติการ	คน	-	-	447
	- ระดับบังคับบัญชาและสายวิชาชีพ	คน	-	-	36
	- ระดับผู้จัดการ	คน	-	-	48
GRI 401-1	จำนวนพนักงานใหม่ทั้งหมด	คน	288	299	218
	จำนวนพนักงานลาออกทั้งหมด	คน	231	304	241
	- อายุต่ำกว่า 30 ปี	คน	139	179	138
	- อายุ 30 – 50 ปี	คน	88	107	88
	- อายุมากกว่า 50 ปี	คน	4	18	15
	ร้อยละของพนักงานที่จะเกษียณอายุ				
	- ใน 5 ปี (ช่วงอายุ 50-55 ปี)	ร้อยละ	-	-	10.54
	- ใน 10 ปี (ช่วงอายุ 45-55 ปี)	ร้อยละ	-	-	26.17
GRI 401-3	อัตราการลาออก(Turn Over Rate)	ร้อยละ	43.42	56.30	45.38
	อัตราการลาออกบุตร				
	- จำนวนพนักงานที่ลาออกบุตร	คน	11	5	2
	- จำนวนพนักงานที่กลับมาทำงานหลังจากลาออกบุตร	คน	10	4	2
	- อัตราการกลับมาทำงานหลังจากการลาออก	ร้อยละ	90.91	80.00	100.00
	- อัตราการลาออกเพื่อเลี้ยงบุตร	ร้อยละ	9.09	20.00	0.00

GRI	ข้อมูลการดำเนินงาน	หน่วย	ปี		
			2560	2561	2562
GRI 403-8	จำนวนพนักงานที่อยู่ในคณะกรรมการความปลอดภัยฯ	คน	17	17	20
GRI 403-4	- ตัวแทนนายจ้าง และเจ้าหน้าที่ความปลอดภัยฯ	คน	10	10	12
	- ตัวแทนลูกจ้าง	คน	7	7	8
GRI 403-9	อัตราการบาดเจ็บจากการทำงาน (IR)	ครั้ง/200,000 ชั่วโมงการทำงาน	0	0	1.88
	อัตราการเกิดโรคจากการทำงาน (ORD)	ราย/200,000 ชั่วโมงการทำงาน	0	0	0
	อัตราการเกิดอุบัติเหตุจนถึงขั้นหยุดงาน (LDR)	วัน/200,000 ชั่วโมงการทำงาน	0	0	238.21
	อัตราการลาหยุดงานที่เกิดจากการเจ็บป่วยจากการทำงาน (AR)	ราย/200,000 ชั่วโมงการทำงาน	0	0	0
	จำนวนผู้เสียชีวิตจากการทำงาน	ราย	0	0	0
GRI 404-1	ชั่วโมงเฉลี่ยของการฝึกอบรมต่อคนต่อปี	ชั่วโมงต่อคนต่อปี	11	13	13
GRI 404-3	ร้อยละของพนักงานที่ได้รับการประเมินผลการดำเนินงานและการวางแผนการเจริญเติบโตในหน้าที่การงาน	ร้อยละ	-	-	-
GRI 405-1	อัตราส่วนค่าตอบแทนของพนักงานหญิงและชาย	* วิธีคิดนำ รายได้ ของญ.ทั้งหมด / จน.พนักงาน ญ. ทั้งหมดต่อ รายได้ ของช.ทั้งหมด / จน.พนักงาน ช. ทั้งหมด			
GRI 405-2	- ระดับปฏิบัติการ		1:1	1:1	1:1
	- ระดับบังคับบัญชาและสายวิชาชีพ		1:1	1:1	1:1
	- ระดับผู้จัดการ		1:1	1:1	1:1
GRI 414-1	ร้อยละของผู้ส่งมอบผู้รับเหมาและหุ้นส่วนทางธุรกิจที่มีความสำคัญที่ผ่านการคัดกรองเรื่องสิทธิมนุษยชน	ร้อยละ	-	-	-
GRI 412-1	ร้อยละของกระบวนการดำเนินงานที่มีการประเมินผลกระทบด้านสิทธิมนุษยชน	ร้อยละ	-	-	-
GRI 205-2	ร้อยละของพนักงานที่ผ่านการฝึกอบรมนโยบายและแนวปฏิบัติการต่อต้านการคอร์รัปชันในองค์กร	ร้อยละ	-	-	100
GRI 103-2	จำนวนข้อร้องเรียนเกี่ยวกับผลกระทบทางสังคมอย่างเป็นลายลักษณ์อักษรและการดำเนินการแก้ไขอย่างเป็นทางการ	ครั้ง	0	0	0

ด้านสิ่งแวดล้อม

GRI	ข้อมูลการดำเนินงาน	หน่วย	ปี		
			2560	2561	2562
GRI 301-1	วัตถุดิบหลัก (ฝ่ายโรงงาน 2)				
	1. Fiber	kg	1,719,270.88	1,700,703.35	1,384,696.00
	2. Binder	kg	636,049.18	642,816.12	500,215.03
	3. PU-Foam	Yd	128,895.93	59,353.67	67,277.62
	4. Spunlace/Spunbond	M	6,480,538.00	3,654,110.00	1,888,062.00
	5. Belt	m	1,187,372.79	1,081,464.50	912,819.36
	วัตถุดิบหลัก (ฝ่ายโรงงาน 5)				
	1. Fiber	kg	587,870.90	667,882.26	671,548.25
GRI 302-1	ปริมาณการใช้พลังงานฟอสซิล				
	1. น้ำมันดีเซล (เผาไหม้อยู่กับที่)	Lite	0	756.00	725.00
	2. น้ำมันดีเซล (ที่มีการเคลื่อนที่)	Lite	12,546.88	11,916.14	10,904.73
	3. LPG (เผาไหม้อยู่กับที่)	kg	0	0	0
	4. LPG (ที่มีการเคลื่อนที่)	kg	240.00	165.00	300.00
	5. ก๊าซธรรมชาติ	scf	0	0	0
	6. สารชีวมวล	kg	0	0	0
	7. น้ำมันเตา	Lite	26,600.00	12,000.00	9,000.00
GRI 302-1	ปริมาณการใช้ไฟฟ้า	kwh			
	1. ปริมาณการใช้ไฟฟ้าจากภายนอก	kwh	5,461,142.00	5,742,173.00	5,433,598.00
	2. ปริมาณการใช้ไฟฟ้าจากโซลาร์เซลล์	kwh	0	0	0
GRI 303-1	ปริมาณการใช้น้ำจําแนกตามแหล่งน้ำ	m ³			
	1. น้ำประปา	m ³	1,109.00	1,685.00	1,134.00
	2. น้ำดิบ	m ³	16,454.00	20,147.00	17,084.00
	3. น้ำหลังผ่านการบำบัดที่นำกลับมาใช้ใหม่	m ³	0	0	0
GRI 303-3	ร้อยละของการนำน้ำกลับมาใช้ใหม่	ร้อยละ	0	1.00	4.36
GRI 305-1	การปล่อยก๊าซเรือนกระจกทางตรง : Scope 1(ton CO ₂ e)*	ton CO ₂ e	29.61	29.21	55.14
	1. น้ำมันดีเซล (เผาไหม้อยู่กับที่) x 2.708/1,000	ton CO ₂ e	0	2.05	1.96
	2. น้ำมันดีเซล (ที่มีการเคลื่อนที่) x 2.7446/1,000	ton CO ₂ e	34.43	32.70	29.93
	3. LPG (เผาไหม้อยู่กับที่) x 3.1133 /1,000	ton CO ₂ e	0	0	0
	4. LPG (ที่มีการเคลื่อนที่) x 3.1899 / 1,000	ton CO ₂ e	0.77	0.50	0.95

GRI	ข้อมูลการดำเนินงาน	หน่วย	ปี		
			2560	2561	2562
	5. ก๊าซธรรมชาติ x 0.0573 / 1,000	ton CO ₂ e	0	0	0
	6. สารชีวมวล x 0.6930 / 1,000	ton CO ₂ e	0	0	0
	7. น้ำมันเตา x 2.4777 / 1,000	ton CO ₂ e	65.91	29.73	22.30
GRI 305-2	การปล่อยก๊าซเรือนกระจกทางอ้อม ผ่านการใช้ไฟฟ้า : Scope 2* <u>คำนวณจาก</u> <u>ปริมาณการใช้ไฟฟ้าจากภายนอก x</u> <u>0.5821 / 1,000</u>	ton CO ₂ e	3,301.40	3,468.18	3,162.90
GRI 305-3	การปล่อยก๊าซเรือนกระจกทางอ้อม อื่นๆ (ton CO ₂ e) : Scope 3 เช่น การใช้วัตถุดิบ การซื้อน้ำใช้ การเดินทางของพนักงาน เป็นต้น	ton CO ₂ e	337.65	586.02	584.90
GRI 305-6	ปริมาณการปล่อยสารทำลายโอโซน (ton CFC-11e)				
	1. การใช้สาร HCFC22	ton	0	0	0
	2. ปริมาณการทำลายโอโซน	ton CFC-11e	0	0	0
GRI 305-7	1. ปริมาณการปล่อย NO _x	ton	5.68	4.96	1.16
	2. ปริมาณการปล่อย SO _x	ton	< 0.07	< 0.08	25.89
GRI 303-4 (2018)	ปริมาณน้ำทิ้งที่ระบายออกนอก โรงงาน	m ³	2,857.00	0	0
GRI 306-2	ปริมาณของเสีย	ton			
	1. ของเสียอันตราย	ton	14.37	121.49	65.89
	2. ของเสียไม่อันตราย	ton	10.10	92.40	111.78
GRI 306-3	จำนวนครั้งของการรั่วไหลของ สารเคมี/น้ำมัน/น้ำทิ้ง/ของเสีย ที่มีนัยสำคัญ (เหตุการณ์ที่เกิดผลกระทบ ต่อสิ่งแวดล้อมชุมชนและทรัพยากร ธรรมชาติ)	ครั้ง	0	0	0
GRI 308-1	ร้อยละของผู้จัดหาสินค้า (Supplier / Vendor) ใหม่ที่ผ่านการคัดกรองโดย ใช้เกณฑ์ด้านสิ่งแวดล้อม	ร้อยละ	-	-	-
GRI 308-2	ร้อยละของผู้จัดหาสินค้า (Supplier / Vendor) ที่ผ่านเกณฑ์อุตสาหกรรมสี เขียวระดับที่ 2 หรือเทียบเท่า	ร้อยละ	-	-	-

หมายเหตุ :

- ผลการดำเนินงานด้านเศรษฐกิจ และด้านสังคม รายงานผลเป็นกลุ่มบริษัท (Corporate)
- ผลการดำเนินงานด้านสิ่งแวดล้อม รายงานผลเฉพาะของฝ่ายโรงงาน 2 และ โรงงาน 5 (ฝ่ายโรงงาน 1 อยู่ระหว่างการรวบรวมข้อมูล)
- (-) หมายความว่า มีข้อมูลบ้าง แต่ยังไม่สามารถรายงานผลข้อนั้นได้ครบทุกปี หรือ บริษัทมีการดำเนินการ แต่ไม่มีข้อมูลผลการดำเนินการ
- กรณีสัน 0 (เลขศูนย์) หมายความว่า บริษัทมีการดำเนินการและผลการดำเนินการได้ผลเป็น 0 (เลขศูนย์)

GRI Content Index (IWU)

Disclosure	Description	Page
GRI 101 : Foundation		
GRI 102 : General Disclosures		
Organizational Profile		
GRI 102-1	Name of the organization	5
GRI 102-2	Activities, brands, products, and services	5
GRI 102-3	Location of headquarters	8
GRI 102-4	Location of operations	8
GRI 102-5	Ownership and legal form	8
GRI 102-6	Markets served	8
GRI 102-7	Scale of the organization	5
GRI 102-8	Information on employees and other workers	55
GRI 102-9	Supply chain	7
GRI 102-10	Significant changes to the organization and its supply chain	2
GRI 102-11	Precautionary Principle or approach	-
GRI 102-12	External initiatives	-
GRI 102-13	Membership of associations	53
Strategy		
GRI 102-14	Statement from senior decision-maker	2
GRI 102-15	Key impacts, risks, and opportunities	20-23
Ethics and integrity		
GRI 102-16	Values, principles, standard, and norms of behavior	1
GRI 102-17	Mechanisms for advice and concerns about ethics	18
Governance		
GRI 102-18	Governance structure	10-12
GRI 102-19	Delegating authority	10-12
GRI 102-20	Executive-level responsibility for economic, environmental, and social topics	12
GRI 102-21	Consulting stakeholders on economic, environmental, and social topics	13-14
GRI 102-22	Composition of the highest governance body and its committees	10
GRI 102-23	Chair of the highest governance body	10
GRI 102-24	Nominating and selecting the highest governance body	10
GRI 102-25	Conflicts of interest	10
GRI 102-26	Role of highest governance body in setting purpose, values, and strategy	10
GRI 102-27	Collective knowledge of highest governance body	11
GRI 102-28	Evaluating the highest governance body's performance	11
GRI 102-29	Identifying and managing economic, environmental, and social impacts	1-2
GRI 102-30	Effectiveness of risk management processes	-
GRI 102-31	Review of economic, environmental, and social topics	12
GRI 102-32	Highest governance body's role in sustainability reporting	12
GRI 102-33	Communicating critical concerns	13-15
GRI 102-34	Nature and total number of critical concerns	13-15
GRI 102-35	Remuneration policies	-
GRI 102-36	Process for determining remuneration	-
GRI 102-37	Stakeholders' involvement in remuneration	-
GRI 102-38	Annual total compensation ratio	-
GRI 102-39	Percentage increase in annual total compensation ratio	-

Disclosure	Description	Page
Stakeholder Engagement		
GRI 102-40	List of stakeholder groups	13-14
GRI 102-41	Collective bargaining agreements	13-14
GRI 102-42	Identifying and selecting stakeholders	13-14
GRI 102-43	Approach to stakeholder engagement	13-14
GRI 102-44	Key topics and concerns raised	15
Reporting Practice		
GRI 102-45	Entities included in the consolidated financial statements	8
GRI 102-46	Defining report content and topic Boundaries	15
GRI 102-47	List of material topics	15
GRI 102-48	Restatements of information	3
GRI 102-49	Changes in reporting	3
GRI 102-50	Reporting period	3
GRI 102-51	Date of most recent report	3
GRI 102-52	Reporting cycle	3
GRI 102-53	Contact point for questions regarding the report	3
GRI 102-54	Claims of reporting in accordance with the GRI Standards	3
GRI 102-55	GRI content index	59-63
GRI 102-56	External assurance	-
GRI 200 : Economic		
GRI 103-1	Explanation of the material topic and its Boundary	17
GRI 103-2	The management approach and its components	17
GRI 103-3	Evaluation of the management approach	54
GRI 201 : Economic Performance		
GRI 201-1	Direct economic value generated and distributed	17
GRI 201-2	Financial implications and other risks and opportunities due to climate change	22
GRI 201-3	Defined benefit plan obligations and other retirement plans	-
GRI 201-4	Financial assistance received from government	54
GRI 202 : Market Presence		
GRI 202-1	Ratios of standard entry level wage by gender compared to local minimum wage	-
GRI 202-2	Proportion of senior management hired from the local community	-
GRI 203 : Indirect Economic Impacts		
GRI 203-1	Infrastructure investments and services supported	17
GRI 203-2	Significant indirect economic impacts	17
GRI 204 : Procurement Practices		
GRI 204-1	Proportion of spending on local suppliers	-
GRI 205 : Anti-corruption		
GRI 205-1	Operations assessed for risks related to corruption	-
GRI 205-2	Communication and training about anti-corruption policies and procedures	18
GRI 205-3	Confirmed incidents of corruption and actions taken	9

Disclosure	Description	Page
GRI 206 : Anti-competitive Behavior		
GRI 206-1	Legal actions for anti-competitive behavior, anti-trust, and monopoly practices	18
GRI 300 : Environment		
GRI 103-1	Explanation of the material topic and its Boundary	45
GRI 103-2	The management approach and its components	45
GRI 103-3	Evaluation of the management approach	57-58
GRI 302 : Energy		
GRI 302-1	Energy consumption within the organization	57
GRI 302-2	Energy consumption outside of the organization	57
GRI 302-3	Energy intensity	-
GRI 302-4	Reduction of energy consumption	46
GRI 302-5	Reductions in energy requirements of products and services	-
GRI 303 : Water		
GRI 303-1	Interactions with water as a shared resource	47
GRI 303-2	Management of water discharge-related impacts	47
GRI 303-3	Water withdrawal	-
GRI 303-4	Water discharge	-
GRI 303-5	Water consumption	-
GRI 304 : Biodiversity		
GRI 304-1	Operational sites owned, leased, managed in, or adjacent to, protected areas and areas of high biodiversity value outside protected areas	-
GRI 304-2	Significant impacts of activities, products, and services on biodiversity	-
GRI 304-3	Habitats protected or restored	-
GRI 304-4	IUCN Red List species and national conservation list species with habitats in areas affected by operations	-
GRI 305 : Emissions		
GRI 305-1	Direct (Scope 1) GHG emissions	57-58
GRI 305-2	Energy indirect (Scope 2) GHG emissions	58
GRI 305-3	Other indirect (Scope 3) GHG emissions	58
GRI 305-4	GHG emissions intensity	-
GRI 305-5	Reduction of GHG emissions	-
GRI 305-6	Emissions of ozone-depleting substances (ODS)	58
GRI 305-7	Nitrogen oxides (NO _x), sulfur oxides (SO _x), and other significant air emissions	58
GRI 306 : Effluents and Waste		
GRI 306-2	Waste by type and disposal method	48,58
GRI 306-3	Significant spills	48
GRI 306-4	Transport of hazardous waste	48
GRI 307 : Environmental Compliance		
GRI 307-1	Non-compliance with environmental laws and regulations	50
GRI 308 : Supplier Environmental Assessment		
GRI 308-1	New suppliers that were screened using environmental criteria	-
GRI 308-2	Negative environmental impacts in the supply chain and actions taken	-
GRI 400 : Social		
GRI 103-1	Explanation of the material topic and its Boundary	38
GRI 103-2	The management approach and its components	38
GRI 103-3	Evaluation of the management approach	55-56

Disclosure	Description	Page
GRI 401: Employment		
GRI 401-1	New employee hires and employee turnover	55
GRI 401-2	Benefits provided to full-time employees that are not provided to temporary or part-time employees	31
GRI 401-3	Parental leave	55
GRI 402: Labor/Management Relations		
GRI 402-1	Minimum notice periods regarding operational changes	-
GRI 403: Occupational Health and Safety		
GRI 403-1	Occupational health and safety management system	35
GRI 403-2	Hazard identification, risk assessment, and incident investigation	-
GRI 403-3	Occupational health services	35-36
GRI 403-4	Worker participation, consultation, and communication on occupational health and safety	56
GRI 403-5	Worker training on occupational health and safety	35-36
GRI 403-6	Promotion of worker health	35-36
GRI 403-7	Prevention and mitigation of occupational health and safety impacts directly linked by business relationships	-
GRI 403-8	Workers covered by an occupational health and safety management system	35-36
GRI 403-9	Work-related injuries	36
GRI 403-10	Work-related ill health	36
GRI 404: Training and Education		
GRI 404-1	Average hours of training per year per employee	32
GRI 404-2	Programs for upgrading employee skills and transition assistance programs	-
GRI 404-3	Percentage of employees receiving regular performance and career development reviews	-
GRI 405: Diversity and Equal Opportunity		
GRI 405-1	Diversity of governance bodies and employees	55
GRI 405-2	Ratio of basic salary and remuneration of women to men	56
GRI 406: Non-discrimination		
GRI 406-1	Incidents of discrimination and corrective actions taken	-
GRI 407: Freedom of Association and Collective Bargaining		
GRI 407-1	Operations and suppliers in which the right to freedom of association and collective bargaining may be at risk	18,24
GRI 408: Child Labor		
GRI 408-1	Operations and suppliers at significant risk for incidents of child labor	18,24
GRI 409: Forced or Compulsory Labor		
GRI 409-1	Operations and suppliers at significant risk for incidents of forced or compulsory labor	18,24
GRI 410: Security Practice		
GRI 410-1	Security personnel trained in human rights policies or procedures	38
GRI 411: Rights of Indigenous Peoples		
GRI 411-1	Incidents of violations involving rights of indigenous peoples	-
GRI 412: Human Rights Assessment		
GRI 412-1	Operations that have been subject to human rights reviews or impact assessments	-
GRI 412-2	Employee training on human rights policies or procedures	-

Disclosure	Description	Page
GRI 412-3	Significant investment agreements and contracts that include human rights clauses or that underwent human rights screening	-
GRI 413: Local Communities		
GRI 413-1	Operations with local community engagement, impact assessments, and development programs	39
GRI 413-2	Operations with significant actual and potential negative impacts on local communities	-
GRI 414: Supplier Social Assessment		
GRI 414-1	New suppliers that were screened using social criteria	-
GRI 414-2	Negative social impacts in the supply chain and actions taken	-
GRI 415: Public Policy		
GRI 415-1	Political contributions	-
GRI 416: Customer Health and Safety		
GRI 416-1	Assessment of the health and safety impacts of product and service categories	9
GRI 416-2	Incidents of non-compliance concerning the health and safety impacts of products and services	9
GRI 417: Marketing and Labeling		
GRI 417-1	Requirements for product and service information and labeling	-
GRI 417-2	Incidents of non-compliance concerning product and service information and labeling	-
GRI 417-3	Incidents of non-compliance concerning marketing communications	-
GRI 418: Customer Privacy		
GRI 418-1	Substantiated complaints concerning breaches of customer privacy and losses of customer data	9
GRI 419: Socioeconomic Compliance		
GRI 419-1	Non-compliance with laws and regulations in the social and economic area	9,18

TFCORP

1001 BAYVIEW BLVD., SUITE 1000

ANN ARBOR, MI 48106-1500

TEL: 734/769-1000 FAX: 734/769-1001

