

## ส่วนที่ 1 การประกอบธุรกิจ

### นโยบายและภาพรวมการประกอบธุรกิจ

บริษัท ทรัพย์ศรีไทย จำกัด (มหาชน) เริ่มประกอบกิจการประเภทคลังสินค้าและท่าเทียบเรือ มาตั้งแต่ปี 2519 จดทะเบียนเป็นบริษัทมหาชน เมื่อปี 2537 จากประสบการณ์ที่ยาวนานในธุรกิจคลังสินค้า บริษัทได้ขยายกิจการสู่ธุรกิจคลังเก็บเอกสาร บรรจุกล่อง/แฟ้ม ในปี 2538 มีการพัฒนาระบบการจัดเก็บเอกสารโดยนำระบบ AS/RS (AUTOMATED STORAGE AND RETRIEVAL SYSTEMS) ระบบ BARCODE และ COMPUTER มาใช้งานการจัดเก็บและค้นหาเอกสารได้อย่างมีประสิทธิภาพ พร้อมบริการจัดเก็บสื่ออิเล็กทรอนิกส์ หรือสินค้าที่มีความจำเป็นต้องเก็บในห้องควบคุมอุณหภูมิ

ในเดือนตุลาคม 2552 บริษัทได้ก่อตั้งบริษัทย่อยขึ้น ชื่อ บริษัท เอส เอส ที คลังสินค้าจำกัด ประกอบธุรกิจคลังสินค้าน้ำมัน โดยบริษัท ทรัพย์ศรีไทย จำกัด (มหาชน) ยังคงดำเนินธุรกิจท่าเทียบเรือ เดินทะเล ให้เช่าพื้นที่คลังสินค้า ให้บริการบริหารสต็อกสินค้าและบริการรับฝากเอกสารอยู่

เพื่อเป้าหมายในการเพิ่มกำไรและรายได้ให้กับองค์กร รวมทั้งเป็นการกระจายความเสี่ยงในธุรกิจ โดยไม่พึ่งพิงรายได้จากธุรกิจคลังสินค้าเพียงอย่างเดียว ในเดือน กรกฎาคม 2554 บริษัทได้เข้าไปลงทุนใน บริษัท อุตสาหกรรมวิวัฒน์ จำกัด ผู้ผลิตและจำหน่ายน้ำมันพืชและอาหารสัตว์

ต่อมาในเดือนมกราคม 2555 บริษัทได้เข้าสู่ธุรกิจอาหารและเครื่องดื่ม ด้วยการเข้าซื้อหุ้น 100% ในบริษัท มัดแมน จำกัด, บริษัท โกลเด้นโดนัท (ประเทศไทย) จำกัด และ บริษัท เอบีฟิคาเฟ (ประเทศไทย) จำกัด โดยบริษัท โกลเด้นโดนัท (ประเทศไทย) จำกัด เป็นบริษัทที่ถือสิทธิในการประกอบธุรกิจร้านอาหาร และเครื่องดื่มแบรนด์ “Dunkin Donut” ในประเทศไทย ส่วน บริษัท เอบีฟิคาเฟ (ประเทศไทย) จำกัด เป็นบริษัทที่ถือสิทธิในการประกอบธุรกิจอาหารและเครื่องดื่ม แบรนด์ “Au Bon Pain” ในประเทศไทย หลังจากนั้นบริษัทยังได้ขยายกิจการต่อไปในธุรกิจอาหารและเครื่องดื่ม โดยได้ซื้อสินทรัพย์ที่ใช้ในการประกอบธุรกิจจำหน่ายไอศกรีมแบรนด์ “Baskin Robbins” แต่เพียงผู้เดียวในประเทศไทยโดยผ่านบริษัทย่อย คือ บริษัท โกลเด้นสกุ๊ป จำกัด

ในเดือนกันยายน 2557 บริษัทฯได้จำหน่ายเงินลงทุนทั้งหมดในบริษัท อุตสาหกรรมวิวัฒน์ จำกัด (บริษัทย่อย) รวมถึงได้จำหน่ายเครื่องหมายการค้าและสิทธิบัตรที่เกี่ยวข้องกับการดำเนินธุรกิจของบริษัท อุตสาหกรรมวิวัฒน์ จำกัด ให้แก่ บริษัท ไชม์-มรกต โฮลดิ้งส์ (ประเทศไทย) จำกัด และ Sime Darby Plantation Europe Ltd. โดยในปี 2556 ที่ผ่านมา บริษัทอุตสาหกรรมวิวัฒน์ จำกัด ไม่ได้ดำเนินการผลิตเนื่องจาก ปัญหา ราคาวัตถุดิบที่ผันผวนขึ้นลงเป็นอย่างมาก รวมถึงปัญหาที่เกิดต่อเนื่องมาจากวิกฤตการณ์ น้ำท่วมใหญ่ในปลายปี 2554

เพื่อขยายโอกาสทางธุรกิจให้มากยิ่งขึ้น บริษัทฯ และบริษัท มัดแมน จำกัด (บริษัทย่อย) ได้เข้าซื้อหุ้นของบริษัท เกรฮาร์ด จำกัด และ บริษัท เกรฮาร์ด คาเฟ่ จำกัด เมื่อวันที่ 22 กรกฎาคม 2557 ส่งผลให้ บริษัทสามารถขยายธุรกิจอาหารและเครื่องดื่มครอบคลุมกลุ่มลูกค้ามากขึ้น โดยเฉพาะโอกาสในการขยายไปยังต่างประเทศ นอกจากนี้ ยังช่วยให้กลุ่มบริษัทมีแบรนด์เป็นของตนเอง เพิ่มศักยภาพการขยายธุรกิจในอนาคต ช่วยกระจายความเสี่ยงจากธุรกิจเดิมที่มีอยู่ และเพิ่มธุรกิจใหม่ไปยังธุรกิจเสื้อผ้าสำเร็จรูป

เนื่องจากบริษัทมีแนวคิดในการระดมทุนเพื่อนำไปขยายกิจการ ชำระหนี้สินบางส่วน ใช้เป็นวงเงินหมุนเวียนเพิ่มเติม และเปิดโอกาสให้นักลงทุนและผู้ถือหุ้นได้ร่วมลงทุนในกองทุนรวมอสังหาริมทรัพย์ด้วยระดับผลตอบแทนคงที่และอยู่ในระดับสูงกว่าเมื่อเทียบกับผลตอบแทนจากเงินฝากทั่วไป บริษัทจึงได้จำหน่ายสินทรัพย์ส่วนหนึ่งของบริษัทฯ ให้แก่กองทุนรวมอสังหาริมทรัพย์ทรัพย์ศรีไทย สมาร์ท สโตเรท โดยสินทรัพย์ที่จำหน่ายไปนั้นประกอบด้วย ที่ดิน 5 ไร่ 3 งาน 52 ตารางวา โฉดงเก็บเอกสาร 5 หลัง พื้นที่รวม 9,277 ตารางเมตร และชั้นเหล็กจัดเก็บเอกสารพร้อมอุปกรณ์ เมื่อวันที่ 7 สิงหาคม 2557

### วิสัยทัศน์และพันธกิจ

**วิสัยทัศน์ :** เป็นผู้นำในธุรกิจคลังสินค้า คลังเอกสาร มุ่งมั่นพัฒนาระบบคลังสินค้า Automation และมุ่งสู่ธุรกิจอาหารและเครื่องดื่ม โดยดำเนินธุรกิจด้วยความมีความรับผิดชอบต่อสังคมและสิ่งแวดล้อม

**พันธกิจ** 1 ) มุ่งเน้นการสร้างมูลค่าเพิ่มให้องค์กร ผู้ถือหุ้น และผู้มีส่วนได้ส่วนเสีย



2) ส่งมอบสินค้าและการบริการที่มีคุณภาพและได้มาตรฐานสูงด้วยวิทยาการและเทคโนโลยี  
ทันสมัย

3) บริหารจัดการโดยยึดหลักธรรมาภิบาล มีความรับผิดชอบต่อพนักงาน ชุมชน สังคม และ  
สิ่งแวดล้อม และสร้างความสัมพันธ์กับกลุ่มผู้มีส่วนได้ส่วนเสียให้เห็นคุณค่าของธุรกิจ

ปัจจุบันธุรกิจของบริษัท ทรัพย์ศรีไทย จำกัด (มหาชน) แบ่งเป็น 3 ธุรกิจหลักคือ ธุรกิจคลังสินค้า  
และท่าเทียบเรือ ธุรกิจอาหารและเครื่องดื่ม และธุรกิจเสื้อผ้าสำเร็จรูป มีบริษัทย่อย 8 บริษัท ดังต่อไปนี้

#### ธุรกิจคลังสินค้าและท่าเทียบเรือ

##### 1. บริษัท เอส เอส ที คลังสินค้า จำกัด

จดทะเบียนก่อตั้งบริษัทเมื่อวันที่ 10 กรกฎาคม 2552 มีทุนจดทะเบียน จำนวน 5,000,000  
บาท (ห้าล้านบาท) ดำเนินกิจการคลังสินค้านับอนุญาต โดยมี วัตถุประสงค์หลักคือรับฝากสินค้า โดยได้รับเงิน  
ค่าตอบแทนหรือประโยชน์อื่นใด

#### ธุรกิจอาหารและเครื่องดื่ม

##### 2. บริษัท มัดแมน จำกัด

บริษัทดำเนินธุรกิจในลักษณะ Holding Company ทุนจดทะเบียน 843,923,000 บาท บริษัท  
มัดแมน จำกัด เป็นผู้ถือหุ้นสามัญร้อยละ 100 ในบริษัท เอบีพี คาเฟ่ (ประเทศไทย) จำกัด , บริษัท โกลเด้น โดนท์  
(ประเทศไทย) จำกัด , บริษัท โกลเด้น สกู๊ป จำกัด , บริษัท โกลเด้น กรูเมต์ จำกัด และถือหุ้นสามัญและหุ้นบุริม  
สิทธิ ร้อยละ 100 ในบริษัทเกรฮาร์ด จำกัด และ บริษัท เกรฮาร์ด คาเฟ่ จำกัด

##### 3. บริษัท เอบีพี คาเฟ่ (ประเทศไทย) จำกัด

เป็นผู้ถือสิทธิในการประกอบธุรกิจร้านอาหาร Au Bon Pain แต่เพียงผู้เดียวในประเทศไทย มี  
ทุนจดทะเบียน 40,000,000 บาท Au Bon Pain เป็นเครือข่ายร้านอาหาร ประเภทเบเกอรี่ และคาเฟ่ที่มีสาขา  
อยู่ทั่วโลก มีจำนวนสาขาในประเทศไทย ณ สิ้นปี 2558 จำนวน 68 สาขา



#### 4. บริษัท โกลเด้น โดนัท (ประเทศไทย) จำกัด

เป็นผู้ถือสิทธิ์ในการประกอบธุรกิจร้าน Dunkin' Donuts แต่เพียงผู้เดียวในประเทศไทย มีทุนจดทะเบียน 300,000,000 บาท ร้าน Dunkin' Donuts เป็นเครือข่ายร้านอาหารประเภทโดนัท และเครื่องดื่มที่เป็นที่รู้จักและมีสาขาทั่วโลก มีจำนวนสาขาในประเทศไทย ณ สิ้นปี 2558 จำนวน 266 สาขา

#### 5. บริษัท โกลเด้น สกู๊ป จำกัด

เป็นบริษัทที่ประกอบกิจการจำหน่ายไอศกรีมภายใต้แบรนด์ “ Baskin Robbin” ก่อตั้งขึ้นโดยบริษัท มัดแมน จำกัด มีทุนจดทะเบียน 125,000,000 บาท ซึ่งได้ทำการซื้อสิทธิและทรัพย์สินที่ใช้ในการประกอบกิจการจำหน่ายไอศกรีมภายใต้แบรนด์ Baskin Robbin จากบริษัท บิ๊กสก็๊ป จำกัด เมื่อเดือน มิถุนายน 2555 มีจำนวนสาขาในประเทศไทย ณ สิ้นปี 2558 จำนวน 29 สาขา

#### 6. บริษัท เกรฮาวด์ คาเฟ่ จำกัด

บริษัท เกรฮาวด์ คาเฟ่ จำกัด ดำเนินธุรกิจร้านอาหารภายใต้ชื่อ Greyhound Café , Another Hound Café , Sweet Hound และ Ground-Hey บริษัทฯ และบริษัท มัดแมน จำกัด (บริษัทย่อย) ได้เข้าซื้อหุ้นสามัญและหุ้นบุริมสิทธิ์ทั้งหมดจากผู้ถือหุ้นเดิมของกลุ่มบริษัทเกรฮาวด์เมื่อ 22 กรกฎาคม 2557 มีทุนจดทะเบียน 10,784,300 บาท มีจำนวนสาขา ณ สิ้นปี 2558 จำนวน 13 สาขา

#### 7. บริษัท โกลเด้นกรุเมตต์ จำกัด

บริษัท โกลเด้น กรุเมตต์ จำกัด ดำเนินธุรกิจร้านอาหารพรีเมียมเบเกอรี่คาเฟ่ ภายใต้แบรนด์ “COVA” จากประเทศอิตาลี โดยบริษัท มัดแมน จำกัด (บริษัทย่อย) ได้เข้าซื้อหุ้นจำนวน 99,998 หุ้น มูลค่าหุ้นละ 10 บาท มูลค่ารวม 999,980 บาท คิดเป็นสัดส่วนการลงทุนร้อยละ 99.99 จากผู้ถือหุ้นเดิมของ บริษัท โกลเด้น กรุเมตต์ จำกัด เมื่อวันที่ 28 พฤศจิกายน 2557 ณ สิ้นปี 2558 มีทุนจดทะเบียน 5,000,000 บาท

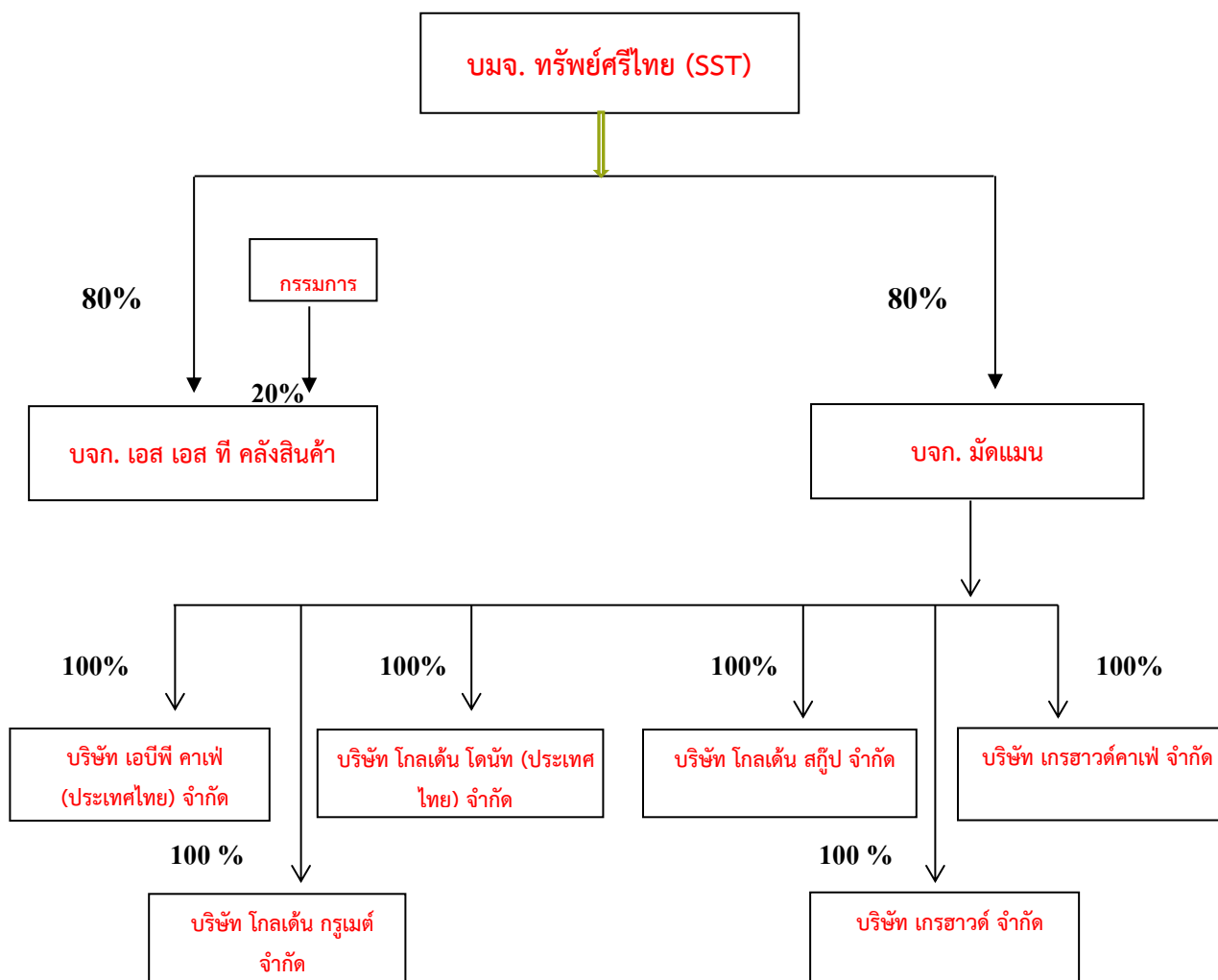


### ธุรกิจเสื้อผ้าสำเร็จรูป

#### 8. บริษัท เกรฮาวด์ จำกัด

บริษัท เกรฮาวด์ จำกัด เป็นผู้ผลิตและจำหน่ายเสื้อผ้าสำเร็จรูปภายใต้แบรนด์ “Greyhound” บริษัทฯ และบริษัท มัดแมน จำกัด (บริษัทย่อย) ได้เข้าซื้อหุ้นสามัญและหุ้นบุริมสิทธิ ทั้งหมดจากผู้ถือหุ้นเดิมของกลุ่มบริษัท เกรฮาวด์ เมื่อ 22 กรกฎาคม 2557 มีทุนจดทะเบียน 96,990,000 บาท ณ 31 ธันวาคม 2558 มีสาขาในประเทศไทยจำนวน 13 สาขา และจำหน่ายไปยังตัวแทนจำหน่ายในเอเชีย เช่น มาเลเซีย เกาหลีใต้ เป็นต้น

การถือหุ้นของบริษัทในบริษัทย่อย ณ วันที่ 31 ธันวาคม 2558



นอกจากบริษัทย่อยดังกล่าวข้างต้นแล้ว บริษัท ฯ ยังมีการลงทุนในบริษัทร่วม ได้แก่ กองทุนรวม อสังหาริมทรัพย์ทรัพย์ศรีไทย ซึ่งมีรายละเอียดดังนี้

### กองทุนรวมอสังหาริมทรัพย์ทรัพย์ศรีไทย (SSTPF)

กองทุนรวมอสังหาริมทรัพย์ทรัพย์ศรีไทย (“SSTPF” หรือ “กองทุนรวมฯ”) จัดทะเบียนกองทรัสต์สิน เป็นกองทุนรวมเมื่อวันที่ 29 เมษายน 2554 โดยมีบริษัทหลักทรัพย์จัดการกองทุน ซีไอเอ็มบี-พริ้นซิเพิล จำกัด เป็นผู้จัดการกองทุน มีวัตถุประสงค์เพื่อระดมเงินทุนจากนักลงทุนทั่วไป ไปลงทุนในอสังหาริมทรัพย์เชิงพาณิชย์ ปัจจุบันกองทุนรวมฯ มีทุนชำระแล้ว 675 ล้านบาท และเมื่อวันที่ 27 เมษายน 2554 บริษัทได้ซื้อหน่วยลงทุน ของกองทุนรวมฯ เป็นจำนวน 22.5 ล้านหน่วย มูลค่าหน่วยละ 10 บาท คิดเป็นมูลค่าทั้งสิ้น 225 ล้านบาท หรือ คิดเป็นร้อยละ 33.33 ของหน่วยลงทุนทั้งหมด

กองทุนรวมฯ มีนโยบายการจ่ายเงินปันผลในกรณีที่กองทุนรวมฯ มีกำไรตามเกณฑ์ที่สามารถจ่ายเงินปันผลได้ กองทุนรวมฯ จะจ่ายเงินปันผลให้แก่ผู้ถือหน่วยลงทุนไม่เกินปีละ 2 ครั้ง ในอัตรา ไม่น้อยกว่าร้อยละ 90 ของกำไรสุทธิประจำปีที่ไม่รวมกำไรที่ยังไม่ได้เกิดขึ้นจากการประเมินค่า

นอกจากนี้ บริษัทยังได้ลงทุนในกองทุนรวมอสังหาริมทรัพย์ทรัพย์ศรีไทย สมาร์ท สโตร์เจ (“SSTSS”) ซึ่งจดทะเบียนกองทรัสต์สินเป็นกองทุนรวมเมื่อวันที่ 5 สิงหาคม 2557 โดยมีบริษัทหลักทรัพย์จัดการกองทุนรวมวรรณ จำกัด เป็นผู้จัดการกองทุน มีทุนชำระแล้ว 820 ล้านบาท มีวัตถุประสงค์เพื่อระดมเงินทุนจากนักลงทุนทั่วไป โดยนำเงินที่ได้จากการระดมเงินทุนไปซื้อและ/หรือเช่าอสังหาริมทรัพย์ และจัดหาผลประโยชน์จากอสังหาริมทรัพย์ดังกล่าว บริษัทได้ซื้อหน่วยลงทุนของกองทุนรวมฯ SSTSS เป็นจำนวน 12.3 ล้านหน่วย มูลค่าหน่วยละ 10 บาท คิดเป็นมูลค่าทั้งสิ้น 123 ล้านบาท หรือคิดเป็นร้อยละ 15 ของหน่วยลงทุนทั้งหมด

### กลุ่มผู้ถือหุ้นรายใหญ่

บริษัท ทรัพย์ศรีไทย จำกัด (มหาชน) เดิมเป็นบริษัทในเครือของธนาคารไทยพาณิชย์ จำกัด (มหาชน) ต่อมาเมื่อวันที่ 17 พฤศจิกายน 2548 บริษัทได้มีการเปลี่ยนแปลงผู้ถือหุ้นรายใหญ่ จากธนาคารไทยพาณิชย์ จำกัด (มหาชน) เป็นกลุ่มผู้ร่วมลงทุนของนายสุกสิทธิ์ สุขะนิทร์ และตั้งแต่ปี 2549 กลุ่มผู้ถือหุ้นรายใหญ่ เป็นนายสุกสิทธิ์ สุขะนิทร์ และผู้เกี่ยวข้อง มีสัดส่วนการถือหุ้นมากกว่าร้อยละ 50 ของจำนวนหุ้น ที่จำหน่ายได้แล้วทั้งสิ้น

ลักษณะการประกอบธุรกิจ

โครงสร้างรายได้จากแต่ละกลุ่มธุรกิจ

ชื่อบริษัท	ประเภทธุรกิจ	ถือหุ้นร้อยละ	ปี 2558		ปี 2557		ปี 2556	
			ล้านบาท	%	ล้านบาท	%	ล้านบาท	%
บมจ.ทรัพย์ศรีไทย บจ.เอส เอส ที คลังสินค้า	คลังสินค้าและ ท่าเทียบเรือ	80	276	9	271	9	242	11
บจ.อุตสาหกรรมวิวัฒน์ บจ.ส่งเสริมปศุสัตว์ไทย	น้ำมันพืชและ อาหารสัตว์	-	-		-		60	3
บจ.มัดแมน บจ.โกลเด้นโดนัท (ปทท) บจ.เอบีพี คาเฟ่ (ปทท) บจ.โกลเด้นสกุ๊ป บจ.แกรฮาวด์ คาเฟ่ บจ.โกลเด้นกรุเมต	อาหารและ เครื่องดื่ม	80	2,562	80	2,072	69	1,829	83
บจ. แกรฮาวด์	เสื้อผ้า สำเร็จรูป	80	236	7	112	4	-	-
กำไรจากการจำหน่ายสินทรัพย์ถาวร			-		487	16	1	0
รายได้อื่น			114	4	64	2	56	3
รวมรายได้			3,188	100	3,006	100	2,188	100

หมายเหตุ บริษัทฯ จำหน่ายเงินลงทุนทั้งหมดในธุรกิจน้ำมันพืชรวมถึงเครื่องหมายการค้าและสิทธิบัตรที่เกี่ยวข้องกับการดำเนินธุรกิจของบริษัท อุตสาหกรรมวิวัฒน์ จำกัดและบริษัท ส่งเสริมปศุสัตว์ไทย จำกัด เมื่อวันที่ 11 กันยายน 2557

## ลักษณะการประกอบธุรกิจแยกตามประเภทธุรกิจ

### (1) ลักษณะผลิตภัณฑ์และการบริการ

#### ❖ ธุรกิจคลังสินค้าและท่าเทียบเรือ

##### บริษัท ทรัพย์ศรีไทย จำกัด (มหาชน)

#### ● บริการรับฝากเอกสาร

รับฝากเอกสารบรรจุกล่อง/แฟ้ม โดยใช้ระบบ AS/RS (AUTOMATED STORAGE AND RETRIEVAL SYSTEMS) พร้อมระบบ BARCODE และ COMPUTER ในการจัดเก็บ และค้นหา ให้บริการด้านต่าง ๆ ที่เกี่ยวข้อง เช่น บริการรับ-ส่งเอกสาร บรรจุเอกสาร ค้นหาหรือ ถ่ายเอกสาร รับทำลายเอกสาร จัดหากล่องขนาดมาตรฐานเพื่อการบรรจุเอกสาร และให้บริการห้องรับรองเพื่อตรวจสอบเอกสาร ณ ศูนย์จัดเก็บเอกสาร ให้บริการเก็บสื่ออิเล็กทรอนิกส์ในห้องควบคุมอุณหภูมิและความชื้นสัมพัทธ์และให้บริการ Scan และจัดเก็บข้อมูลใน Server

#### ● บริการให้เช่าคลังสินค้า

บริษัทมีบริการให้เช่าพื้นที่คลังสินค้า ทั้งแบบเช่าเหมาหลัง และแบบแบ่งพื้นที่ให้เช่า ตั้งแต่ 100 ตารางเมตรขึ้นไป โดยใช้แผงเหล็กกวดตาข่ายกัน แบ่งแยกพื้นที่ให้เช่าภายในโกดังสินค้าแต่ละหลัง ทำให้สามารถตอบสนองความต้องการของลูกค้าได้มากขึ้น

สินค้าที่ผู้เช่านำเข้าเก็บ ได้แก่ แป้งมันสำปะหลัง ข้าวสาลี เคมีภัณฑ์ ปุ๋ยเคมี เครื่องมือการเกษตร อะไหล่และยางรถยนต์ เหล็ก ฝ้าย ขี้เลื่อยอัดแท่ง วัตถุดิบในการทำอาหาร เครื่องจักร ผ้าชนิดต่าง ๆ รองเท้า อุปกรณ์สำนักงาน เฟอร์นิเจอร์ สิ่งพิมพ์ และอุปกรณ์จัดแสดงสินค้า เป็นต้น

- บริการบริหารจัดการสต็อกสินค้า

บริษัทให้บริการบริหารจัดการสต็อกสินค้าแบบครบวงจรพร้อมรายงานยอดสินค้าคงเหลือรายเดือนและรายงานยอดสินค้าเพื่อการออกใบแจ้งหนี้ บริการออกใบแจ้งหนี้และเรียกเก็บเงิน ให้กับลูกค้าของผู้ว่าจ้าง

- บริการอื่น ๆ

- บริการให้กู้เงินโดยการรับจำนำสินค้าที่ฝากอยู่กับบริษัทย่อย ซึ่งประกอบกิจการคลังสินค้ารับอนุญาต
- บริการทำสำหรับเทียบเรือเดินทะเล ซึ่งสามารถเทียบเรือขนาดใหญ่ได้พร้อมกัน 2 ลำ รวมทั้งบริเวณที่จอดเรือลำเลียงสินค้าจำนวนมาก
- บริการสินค้าผ่านท่าหรือเขตคลังสินค้า สำหรับสินค้าที่มีได้นำเข้าเก็บในคลังสินค้าของบริษัท แต่นำผ่านไปยังสถานที่อื่น
- บริการขนถ่ายสินค้าโดยใช้เครื่องชั่งที่ทันสมัยและเที่ยงตรงขนาด 18 x 3 เมตร 60 ตัน จำนวน 3 เครื่อง
- บริการขนถ่ายสินค้าโดยจัดหากรรมกร และอุปกรณ์ขนถ่ายสินค้าทุกชนิดไว้บริการอย่างพร้อมมูลและพอเพียง
- บริการจัดการการประกันภัยในสินค้าที่นำเข้าเก็บในคลังสินค้าตามความประสงค์ของลูกค้า
- บริการด้านความปลอดภัย โดยมียามรักษาการณ์ภายในบริเวณคลังสินค้าตลอด 24 ชั่วโมง

**บริษัท เอส เอส ที คลังสินค้า**

ให้บริการรับฝากสินค้าพืชผลและผลผลิตเกษตรกรรมที่เตรียมส่งไปต่างประเทศ เช่น ข้าว สาร เมล็ดกาแฟ ข้าวโพด น้ำตาล ฯลฯ และรับฝากสินค้าทั่วไปที่ผลิตได้และใช้หมุนเวียนภายใน ประเทศ เช่น เคมีภัณฑ์และผลผลิตเกษตรกรรมอื่น ๆ โดยออกใบประทวนสินค้าและใบรับของคลังสินค้าเป็นหลักฐาน ซึ่งผู้รับฝากสินค้าสามารถนำไปทำ Packing Stock กับธนาคารพาณิชย์ หรือเป็นหลักประกันในการกู้เงินกับสถาบันการเงินอื่น และรับฝาก

สินค้าที่สั่งเข้ามาจากต่างประเทศ เช่น ปุ๋ยเคมี ส่วนผสมอาหารสัตว์ ฯลฯ รวมทั้งสินค้าที่ทำ Trust Receipt กับธนาคารพาณิชย์ หรือเป็นหลักประกันในการกู้เงิน จากสถาบันการเงินอื่น ๆ ปัจจุบัน ณ วันที่ 31 ธันวาคม 2558 บริษัท เอส เอส ที คลังสินค้า จำกัด มีพื้นที่คลังรับอนุญาตจำนวน 13 หลัง รวมพื้นที่ 19,047 ตารางเมตร

### ❖ ธุรกิจอาหารและเครื่องดื่ม

#### บริษัท เอพีบี คาเฟ่ (ประเทศไทย) จำกัด

ร้านอาหารโอ ปอง แปง Au Bon Pain เป็นเครื่องหมายการค้าของร้านอาหารในรูปแบบเบเกอรี่คาเฟ่ ที่มีสาขาทั่วโลก นำเสนอความหลากหลายของสินค้าและบริการที่มีเอกลักษณ์เฉพาะตัวให้ลูกค้าได้เลือกสรรตามความต้องการ

บริษัทเป็นผู้ถือสิทธิในเครื่องหมายการค้า “Au Bon Pain” แต่เพียงผู้เดียวในประเทศไทย โดยสิทธิดังกล่าวถือโดยบริษัท เอพีบี คาเฟ่ (ประเทศไทย) จำกัด ปัจจุบันร้านโอปองแปงมีสาขา อยู่ทั่วประเทศไทยจำนวน 68 สาขา (ข้อมูล ณ วันที่ 31 ธันวาคม 2558) การให้บริการมีทั้งให้บริการที่ร้านหรือนำกลับ รวมถึงให้บริการส่งถึงที่บ้านหรือสำนักงานต่าง ๆ และให้บริการรับจัดอาหารสำหรับงานเลี้ยงตามความต้องการของลูกค้าด้วย

#### บริษัท โกลเด้น โดนัท (ประเทศไทย) จำกัด

Dunkin’ Donuts เป็นเครื่องหมายการค้าของกาแฟ และเบเกอรี่ที่ได้รับความนิยม จากชาวอเมริกันอย่างต่อเนื่องยาวนานกว่า 60 ปี บริษัทถือสิทธิในเครื่องหมาย การค้า “Dukin’ Donuts” แต่เพียงผู้เดียวในประเทศไทย โดยสิทธิดังกล่าวถือโดยบริษัท โกลเด้น โดนัท (ประเทศไทย) จำกัด ปัจจุบันมีจำนวนสาขาทั่วประเทศไทยทั้งสิ้น 266 สาขา (ข้อมูล ณ วันที่ 31 ธันวาคม 2558) การให้บริการมีทั้งให้บริการที่ร้านและนำกลับ รวมถึงการบริการนำส่งที่บ้านหรือสถานที่ทำงาน รวมถึงการรับจัดชุดสแนคบ็อกซ์สำหรับงานประชุม งานเลี้ยงสังสรรค์ต่าง ๆ นอกจากนี้ยังให้บริการจัดเลี้ยงนอกสถานที่ตามความต้องการของลูกค้าด้วย



### บริษัท โกลเด้นสก็๊ป จำกัด

Baskin Robbins เป็นเครื่องหมายการค้าของร้านไอศกรีมแบบเซนส์ที่มีเครือข่าย ใหญ่ที่สุดในโลก (The World’s Largest Chain of Ice Cream Specialty Stores) เริ่มก่อตั้งเมื่อปี พ.ศ. 2488 ที่ประเทศสหรัฐอเมริกา จากนั้นมีการพัฒนาและขยายตัวอย่างต่อเนื่องมาถึงปัจจุบัน บริษัทถือสิทธิ ในเครื่องหมายการค้า “Baskin Robbins” ในประเทศไทย โดยสิทธิดังกล่าวถือโดยบริษัท โกลเด้น สก็๊ป จำกัด ปัจจุบันร้านไอศกรีม บาสกิน ครอบงำ มีจำนวนสาขาในประเทศไทยทั้งสิ้น 29 สาขา (ข้อมูล ณ วันที่ 31 ธันวาคม 2558) โดยทำเลร้านส่วนใหญ่จะตั้งอยู่ในบริเวณเขตศูนย์การค้าและย่านธุรกิจต่าง ๆ ให้บริการทั้งการ บริการที่ร้านและนำกลับ

### บริษัท เกรฮาวด์ คาเฟ่ จำกัด

ดำเนินธุรกิจร้านอาหารภายใต้แบรนด์ Geryhound Café, Another Hound Café, Sweet Hound และ Ground-hey โดยมี 13 สาขาในประเทศไทย นอกจากนี้ ยังมีแฟรนไชส์ในประเทศ ฮองกงและจีน และจะมีการขายแฟรนไชส์เพิ่มขึ้นต่อไปในอนาคต กลุ่มลูกค้าอยู่ระดับกลางบน โดยเน้นที่ความเรียบง่าย สร้างสรรค์ และทันสมัย มีบรรยากาศและบริการที่ดี อาหารรสชาติอร่อย บริษัทฯและ บริษัท มัดแมน จำกัด ได้เข้าซื้อหุ้นสามัญและหุ้นบุริมสิทธิทั้งหมดจากผู้ถือหุ้นเดิมเมื่อวันที่ 22 กรกฎาคม 2557

### บริษัท โกลเด้น กรุเมต จำกัด

ดำเนินธุรกิจร้านอาหารประเภทเบเกอรี่คาเฟ่ภายใต้แบรนด์ “COVA” บริษัท มัดแมน จำกัด (บริษัทย่อย) ได้เข้าซื้อหุ้นในบริษัท โกลเด้น กรุเมต จำกัด โดยเข้าซื้อหุ้นจำนวน 99,998 หุ้น มูลค่า หุ้นละ 10 บาท มูลค่ารวม 999,980 บาท คิดเป็นสัดส่วนการลงทุนร้อยละ 99.99 จากผู้ถือหุ้นเดิมของบริษัท โกลเด้น กรุเมต จำกัด เมื่อวันที่ 28 พฤศจิกายน 2557

## ❖ ธุรกิจเสื้อผ้าสำเร็จรูป

### บริษัท เกรฮาวด์ จำกัด

ดำเนินธุรกิจเสื้อผ้าสำเร็จรูปภายใต้แบรนด์ Greyhound และ Playhound มีลูกค้าระดับกลางบน วางจำหน่ายที่สาขาและตามห้างสรรพสินค้าในประเทศไทย โดย ณ 31 ธันวาคม 2558 มีสาขาจำหน่ายในประเทศไทยทั้งสิ้น 13 สาขา และส่งออกจำหน่ายไปยังประเทศในเอเชีย เช่น เกาหลีใต้ อินโดนีเซีย สิงคโปร์ เป็นต้น บริษัทฯและบริษัท มัดแมน จำกัด ได้เข้าซื้อหุ้นสามัญทั้งหมดจากผู้ถือหุ้นเดิมเมื่อวันที่ 22 กรกฎาคม 2557

## (2) การตลาดและภาวะการแข่งขัน

### ❖ ธุรกิจคลังสินค้าและท่าเรือ

กลุ่มลูกค้าของธุรกิจคลังสินค้าและท่าเรือมี 2 ลักษณะ คือ ลูกค้าที่ติดต่อกับบริษัทโดยตรง ซึ่งส่วนใหญ่จะเป็นลูกค้าเช่าที่เคยใช้บริการมานาน เช่น ผู้ส่งออกหรือผู้นำเข้า และผู้ประกอบการอุตสาหกรรมต่าง ๆ และกลุ่มลูกค้าที่บริษัทเข้าไปติดต่อกับลูกค้าเอง ส่วนใหญ่จะเป็นลูกค้าฝากเอกสาร บริษัทจึงต้องมีทีมงานฝ่ายการตลาดเข้าถึงลูกค้าโดยตรงด้วยช่องทางต่าง ๆ เช่น การแจกเอกสาร (Brochure) หรือออกบูธ (Booth) ตามสถานที่ต่าง ๆ

ลูกค้าของบริษัทส่วนใหญ่เป็นลูกค้าฝากเอกสารบรรจุกล่อง / แพ้ม และลูกค้าที่เป็นผู้นำเข้าสินค้าประเภท ไม้แปรรูป ฝ้ายอัดเบลล์ ถั่วเหลือง และข้าวสาลี ลูกค้าที่เป็นผู้ส่งออกสินค้าประเภท น้ำตาลทราย และข้าวสาร เป็นต้น และลูกค้าที่เป็นผู้ผลิตสินค้า ใช้สำหรับจัดเก็บวัตถุดิบ มีสินค้าประเภทรองเท้า วัตถุดิบในการทำอาหารและเคมีภัณฑ์ เป็นต้น

#### ● กลยุทธ์ในการแข่งขัน

1. เน้นการบริการที่มีประสิทธิภาพ สะดวกรวดเร็ว และถูกต้อง เพื่อตอบสนองความต้องการของลูกค้า
2. มีทำเลที่ตั้งของคลังสินค้าและท่าเทียบเรือที่สะดวกในการเข้าถึง ทั้งทางน้ำและทางบก

3. ให้ความสำคัญกับความปลอดภัยของสินค้าที่เก็บรักษา รวมถึงความปลอดภัยของพนักงานที่เกี่ยวข้อง ไม่ว่าจะเป็นพนักงานของบริษัทเองหรือพนักงานของลูกค้า

- **สภาพการแข่งขันภายในอุตสาหกรรม**

ในสภาวะปกติการประกอบธุรกิจด้านการให้บริการคลังสินค้าและท่าเทียบเรือของบริษัท จัดได้ว่ามีการแข่งขันไม่มากนักและมีคู่แข่งรายสำคัญๆ เดิมเพียงไม่กี่ราย ได้แก่ บริษัทที่จดทะเบียนในตลาดหลักทรัพย์แห่งประเทศไทยในหมวดขนส่งและโลจิสติกส์ ปัจจุบันนี้เริ่มมีผู้ประกอบการสนใจในธุรกิจนี้เพิ่มขึ้นเพื่อรองรับการขยายตัวของธุรกิจ

สำหรับการให้บริการด้านรับฝากเอกสารนั้น แม้จะมีคู่แข่งในตลาดการค้าไม่มากรายแต่กลับมีการแข่งขันที่สูง บริษัทจึงต้องเร่งพัฒนาการให้บริการ และทีมงานทั้งฝ่ายการตลาดและลูกค้าสัมพันธ์พบปะลูกค้าอย่างใกล้ชิดทั้งก่อนและหลังการขาย เพื่อสอบถามความต้องการและความพึงพอใจของลูกค้า เพื่อนำมาพัฒนาการให้บริการอย่างต่อเนื่อง

อนึ่ง บริษัทสามารถสร้างความเชื่อมั่นให้กับลูกค้าด้วยจุดเด่น 3 ประการ คือ

1. บริษัท มีชื่อเสียงดี เปิดบริการมากกว่า 36 ปี เป็นที่รู้จักและเชื่อถือของผู้ใช้บริการ และสถาบันการเงิน
2. มีกรรมสิทธิ์ในคลังสินค้าที่ได้มาตรฐาน มีความมั่นคง แข็งแรง ปลอดภัย และมีทำเลที่ตั้งดี การคมนาคมสะดวก ติดแม่น้ำเจ้าพระยา ติดถนนสุขสวัสดิ์เชื่อมถึงถนนวงแหวนอุตสาหกรรม
3. บริการดี
  - 3.1 พนักงานมีคุณภาพทำให้การตรวจรับ-จ่ายสินค้าถูกต้อง แม่นยำ และรวดเร็ว
  - 3.2 อุปกรณ์บรรจุและขนถ่ายมีประสิทธิภาพสูง พนักงานมีความชำนาญ ทำให้การขนถ่ายสินค้า รวดเร็วและไม่เกิดความเสียหาย
  - 3.3 มีความยืดหยุ่นในการปฏิบัติงาน และสามารถพัฒนาการให้บริการด้วยเทคโนโลยีที่ทันสมัย ทำให้สามารถตอบสนองความต้องการของลูกค้าได้ดี

- แนวโน้มการเจริญเติบโตของอุตสาหกรรม

คลังสินค้าในประเทศไทยแบ่งออกเป็นประเภทใหญ่ ๆ ได้ 3 ประเภท คือ

1. คลังสินค้าที่เจ้าของมีไว้ใช้ประโยชน์เอง เช่น คลังสินค้าของโรงงาน ห้างสรรพสินค้า ผู้นำเข้าและผู้ส่งออก เป็นต้น ช่วงใดที่เหลือใช้ก็อาจให้เช่าทั่วไปด้วย
2. คลังสินค้าที่เจ้าของมีไว้เพื่อให้เช่าโดยเฉพาะ คือ ไม่ได้มีวัตถุประสงค์เพื่อใช้ประโยชน์เอง แต่มุ่งให้ผู้ประกอบการตามข้อ 1 ที่ไม่มีคลังสินค้าเป็นของตนเองเช่า
3. คลังสินค้าจดทะเบียน เป็นคลังสินค้าที่ต้องจดทะเบียนกับกระทรวงพาณิชย์มีสิทธิใช้คำว่า “คลังสินค้า” ต่อท้ายชื่อบริษัท สามารถให้เช่าคลังและรับฝากสินค้าโดยออกใบรับของคลังสินค้าและใบประทวน สินค้าให้แก่ผู้ฝากซึ่งผู้ฝากสามารถนำไปทำนิติกรรมเกี่ยวกับการโอนกรรมสิทธิ์ในสินค้าและจำนำสินค้าก็ได้

ในรอบกว่า 10 ปีที่ผ่านมา ความต้องการใช้พื้นที่คลังสินค้ามีเพิ่มขึ้นโดยตลอด กล่าวคือเพิ่มขึ้นตามความเจริญเติบโตทางภาวะเศรษฐกิจของประเทศ และมีแนวโน้มที่คลังสินค้าที่มีมาตรฐานดี และมีท่าเทียบเรือเดินทะเลขนาดใหญ่ติดแม่น้ำเจ้าพระยาจะทวีความสำคัญมากขึ้นเรื่อย ๆ เนื่องจากมีคลังสินค้าน่าเช่าจำนวนไม่น้อย ได้เปลี่ยนไปดำเนินธุรกิจทางด้านอื่นที่ให้ผลตอบแทนมากกว่า ได้แก่ โรงแรม คอนโดมิเนียม และอาคารสำนักงาน เป็นต้น

ในระยะกลางและระยะยาว ธุรกิจคลังสินค้าที่มีมาตรฐานดียังคงมีแนวโน้มที่จะเติบโตต่อไปได้ดี คือต้องเติบโตควบคู่ไปพร้อมกับผลิตภัณฑ์มวลรวมของประเทศ ปริมาณสินค้านำเข้าและส่งออกของประเทศที่เพิ่มขึ้น ทำให้ความต้องการใช้พื้นที่คลังสินค้าเพิ่มขึ้นเช่นกัน ในขณะที่พื้นที่คลังสินค้า ในเขตกรุงเทพฯ และปริมณฑลที่อยู่ติดริมฝั่งแม่น้ำเจ้าพระยามีแนวโน้มที่จะลดน้อยลงไป ในขณะที่โอกาสที่คลังสินค้าใหม่ ๆ ที่มีท่าเทียบเรือจะเกิดก็เป็นไปได้ยากมาก เพราะมีข้อจำกัดทางด้านสถานที่ ราคาที่ดิน และสิ่งปลูกสร้าง ดังนั้น คลังสินค้าใหม่จึงมีแนวโน้มที่จะเกิดขึ้นในเขตรอบนอกกรุงเทพมหานคร ในต่างจังหวัดมากกว่า เช่น พระนครศรีอยุธยา อ่างทอง ชลบุรี และฉะเชิงเทรา เป็นต้น และเป็น คลังสินค้าที่ไม่มีท่าเทียบเรือ (Inland Warehouse)

## ❖ ธุรกิจอาหารและเครื่องดื่ม

### ช่องทางการจัดจำหน่าย

- ร้านอาหาร โอ ปอง แปง

Au Bon Pain เน้นการนำเสนอความหลากหลายของสินค้าและบริการที่มีเอกลักษณ์เฉพาะตัวให้ลูกค้าได้เลือกสรรตามความต้องการ เมนูอาหารแซนด์วิชต้นตำรับแบบโอ ปอง แปง ขนมปัง และเบเกอรี่ จำนวนกว่า 30 ชนิดด้วยสูตรซีโรแกรมส์ทรานส์แฟต ไม่มีส่วนประกอบของไขมันทรานส์ที่ส่งผลเสียต่อสุขภาพ เมนูซูป สลัดที่มีคุณค่าทางโภชนาการและแซนด์วิช โดยที่ลูกค้าสามารถเลือกส่วนผสมได้เองตามความชื่นชอบ พร้อมด้วยเครื่องดื่มสูตรพิเศษอีกหลากหลายชนิดในบรรยากาศร้านอาหารที่อบอุ่น และเป็นกันเองจากพนักงานที่มีคุณภาพของโอ บอง แปง

การให้บริการของร้านโอ ปอง แปง มีทั้งการให้บริการที่ร้านและนำกลับ พร้อมทั้งบริการจัดส่งถึงที่บ้านหรือสำนักงาน นอกจากนี้ยังมีบริการจัดเลี้ยงตามความต้องการของลูกค้าอีกด้วย

ทำเลที่ตั้งของร้านส่วนใหญ่อยู่ในย่านธุรกิจชื่อดัง ศูนย์การค้าที่มีชื่อเสียง โรงพยาบาล หรือในบริเวณที่มีสถานที่แวดล้อมไปด้วยกลุ่มเป้าหมายที่เป็นคนทำงาน นักธุรกิจรุ่นใหม่ นักเรียน นักศึกษา ที่มีรสนิยมทันสมัยเลือกสรรสิ่งที่ดีที่สุดในตัวเอง

- ร้านดังกิน โดนัท

Dunkin' Donuts การเปิดสาขาจะมีรองรับลูกค้าทุกระดับโดยสาขาของดังกินโดนัท ในประเทศไทยมีกระจายอยู่ทั่วไป เช่น ตามห้างสรรพสินค้าหรือศูนย์การค้าทั่วไป บริเวณย่านธุรกิจหรือชุมชน ต่างๆ เพื่อความสะดวกแก่ลูกค้าในทุก ๆ กลุ่ม การให้บริการมีทั้งให้บริการที่ร้าน และนำกลับรวมถึงการรับจัดชุดสแนคบอกซ์ สำหรับงานประชุม งานเลี้ยงสังสรรค์ต่าง ๆ นอกจากนี้ยังให้บริการจัดเลี้ยงนอกสถานที่ตามความต้องการของลูกค้าอีกด้วย

- ร้านไอศกรีมบาสกิน รอบบิ้นส์

“Baskin-Robbins” แบรินด์ไอศกรีมจากประเทศสหรัฐอเมริกา จัดอยู่ในระดับไอศกรีมที่มีคุณภาพสูง มีการจำหน่ายผ่านระบบขายปลีกซึ่งกระจายอยู่ตามศูนย์การค้าขนาดใหญ่ ย่านธุรกิจต่าง ๆ โดยมุ่งเน้นไปที่กลุ่มลูกค้าระดับกลางขึ้นไป ในแต่ละปีจะมีการจัดทำแผนการตลาดที่แตกต่างกัน มีการปรับเปลี่ยนกลยุทธ์ตามความเหมาะสมเพื่อให้สอดคล้องกับสถานการณ์ ในด้านการประชาสัมพันธ์การสื่อสารกับกลุ่มลูกค้าที่ผ่านมา มีการจัดทำ Fanpage บนสื่ออินเทอร์เน็ต สื่อประชาสัมพันธ์หน้าร้าน เช่น โปสเตอร์ สแตนด์ และคู่มือส่วนลดติดกับ Postcard เป็นต้น ซึ่งในอนาคตจะเน้นการสื่อสารกับกลุ่มลูกค้ามากขึ้น เพื่อเป็นการสร้างกลุ่มลูกค้าใหม่โดยการใช้สื่อวิทยุและโทรทัศน์ซึ่งเป็นกลยุทธ์ที่ต้องอาศัยความพร้อมและความเหมาะสมในอนาคต

- ร้านเกรฮาวด์ คาเฟ่

ร้านอาหารภายใต้แบรนด์ Greyhound Café, Another Hound Café, Sweet Hound และ Ground-hey มีกลุ่มลูกค้าระดับกลางบน ซึ่งทำเลร้านอาหารจะอยู่ในบริเวณที่สามารถรองรับลูกค้าในระดับดังกล่าวได้สะดวก เช่น ห้างสรรพสินค้าขนาดใหญ่ โดยแบรนด์ในกลุ่มเกรฮาวด์ เน้นเรื่องบรรยากาศและบริการที่ดี และรสชาติของอาหารที่อร่อย มุ่งเน้นการพัฒนาสิ่งใหม่ ๆ เพื่อรองรับการเปลี่ยนแปลงของตลาดและเพิ่มศักยภาพการแข่งขันกับแบรนด์ใหม่ ๆ ในธุรกิจอาหาร ทั้งในและต่างประเทศที่มีอยู่ในปัจจุบันและที่จะเข้ามาในอนาคต

- ร้านอาหารภายใต้แบรนด์ “COVA”

มีกลุ่มลูกค้าระดับกลางบน ดำเนินธุรกิจร้านอาหารประเภทเบเกอรี่คาเฟ่ ทำเลของร้านจะอยู่ใน บริเวณย่านธุรกิจการค้าขนาดใหญ่เน้นบรรยากาศและรสชาติอาหารที่ดี ทำจากวัตถุดิบคุณภาพที่คัดสรรอย่างดี

### ❖ ธุรกิจเสื้อผ้าสำเร็จรูป

เสื้อผ้าสำเร็จรูปภายใต้แบรนด์ Greyhound และ Playhound มีจำหน่ายตามสาขาและห้างสรรพสินค้า และส่งจำหน่ายไปยังตัวแทนจำหน่ายในประเทศในเอเชีย เช่น อินโดนีเซีย เกาหลีใต้ ฮองกง โดยมีกลุ่มลูกค้าระดับกลางบน เน้นการทำงานของหน้าร้านและทีมภายใน ในการทำความเข้าใจกลุ่มเป้าหมายให้

มากขึ้น วิเคราะห์และปรับสินค้าให้ตรงใจลูกค้า มีการเพิ่มไลน์สินค้าที่ย่อมเยา เข้าถึงง่าย และแคมเปญ รวมถึงการสื่อสารที่เข้าถึงกลุ่มคนรุ่นใหม่ตามสื่อออนไลน์ต่าง ๆ

แบรนด์ต่าง ๆ ในกลุ่มเกรฮาร์ด เน้นทำความเข้าใจกลุ่มเป้าหมายของลูกค้าในแต่ละแบรนด์ สร้างสินค้าให้ตรงกับแต่ละกลุ่มเป้าหมาย

- **สภาพการแข่งขันภายในอุตสาหกรรม**

ธุรกิจอาหารและเครื่องดื่ม และธุรกิจเสื้อผ้าสำเร็จรูป มีศักยภาพการเจริญเติบโตสูง และมีแนวโน้มที่ดี ส่งผลให้มีผู้ประกอบการรายใหม่ ๆ เข้าสู่ตลาดตลอดเวลา การแข่งขันในธุรกิจนี้จึงสูงขึ้นอย่างหลีกเลี่ยงไม่ได้ คู่แข่งขันแต่ละรายต่างมีผลิตภัณฑ์ใหม่ ๆ พร้อมการส่งเสริมการขายต่าง ๆ ออกมาอย่างต่อเนื่อง อย่างไรก็ตาม บริษัทเชื่อมั่นในคุณภาพและตราสินค้าที่แข็งแกร่งรวมถึงกลยุทธ์ทางการตลาดของตราสินค้าทุกแบรนด์ของบริษัทว่าจะสามารถเติบโตได้อย่างต่อเนื่อง

### (3) **การจัดหาผลิตภัณฑ์หรือบริการ**

#### ❖ **ธุรกิจคลังสินค้าและท่าเทียบเรือ**

บริษัท ทรัพย์ศรีไทย จำกัด (มหาชน) มีคลังสินค้าให้บริการอยู่ 3 แห่งด้วยกัน คือ

1. คลังสินค้า 1 และท่าเทียบเรือ ตั้งอยู่เลขที่ 71,71/1-8 หมู่ 1 ซอยสุขสวัสดิ์ 49 ถนนสุขสวัสดิ์ ตำบลบางจาก อำเภอพระประแดง จังหวัดสมุทรปราการ โทร. 02-463-4280-9 โทรสาร 02-463-4287, 02-818-7847 ประกอบด้วยคลังสินค้าจำนวน 28 หลัง บรรจุสินค้าได้ประมาณ 210,000 เมตริกตัน ท่าเทียบเรือ 2 ท่า ที่พักสินค้าความจุสินค้าประมาณ 12,000 เมตริกตัน ที่จอดรถบรรทุกสินค้าประมาณ 150 คัน และสำนักงานต่าง ๆ ที่เกี่ยวข้อง
2. คลังสินค้า 2 และคลังเอกสาร ตั้งอยู่เลขที่ 115 หมู่ 6 ซอยสุขสวัสดิ์ 76 ถนนสุขสวัสดิ์ ตำบลบางจาก อำเภอพระประแดง จังหวัดสมุทรปราการ โทร. 02-463-0127, 02-464-1502-9 โทรสาร 02-817-5190 ประกอบด้วยคลังเก็บสินค้าจำนวน 4 หลัง ความจุสินค้าประมาณ 35,325 เมตริกตัน คลังเอกสาร 10 หลัง รวมพื้นที่ 17,463 ตารางเมตร ห้องควบคุมอุณหภูมิและความชื้น พื้นที่ 96 ตารางเมตร ที่จอดรถบรรทุกสินค้าจำนวนประมาณ 100 คัน และสำนักงานที่เกี่ยวข้อง

3. คลัง 3 (คลังเอกสาร) ตั้งอยู่เลขที่ 115/7-10 หมู่ 6 ซอยสุขสวัสดิ์ 76 ถนนสุขสวัสดิ์ ตำบลบางจาก อำเภอพระประแดง จังหวัดสมุทรปราการ โทร. 02-819-9322-3, 02-819-9372-77, 02-819-9379 โทรสาร 02-819-9378 ประกอบด้วยคลังเก็บเอกสาร 7 หลัง รวมพื้นที่ 12,709 ตารางเมตร คลังเก็บเอกสารห้องมั่นคง (Strong Room) จำนวน 1 หลังพร้อมระบบคลังสินค้าอัตโนมัติ พื้นที่ 1,445 ตารางเมตร ชั้นเก็บเอกสารพร้อมระบบป้องกันอัคคีภัยและป้องกันผู้บุกรุกด้วยแสงอินฟราเรดและกล้องวงจรปิด ห้องควบคุมอุณหภูมิและความชื้นในอาคาร พื้นที่รวม 156 ตารางเมตร พร้อมสำนักงานที่เกี่ยวข้อง

#### ❖ ธุรกิจอาหารและเครื่องดื่ม

- ร้านดังกิ้น โดนัท ใช้วัตถุดิบที่ผลิตในประเทศไทย โดยมีครัวผลิต 22 แห่ง ตั้งอยู่ในกรุงเทพฯ 4 แห่ง และอีก 18 แห่งกระจายอยู่ทั่วประเทศ
- ร้านโอ ปอง แปง มีโรงงานผลิตในส่วนอาหารแช่แข็ง 1 แห่ง ตั้งอยู่ที่นิคมอุตสาหกรรมบางปู ต.แพรกษา อ.เมือง จ.สมุทรปราการ และมีครัวผลิตในส่วนขนมอบ 2 แห่ง ตั้งอยู่ที่พระราม 3 และ พัทยา นอกจากนี้ยังมีการผลิตอาหารในครัวของร้านในบางสาขา เพื่อจัดส่งกระจายไปยังสาขาใกล้เคียง วัตถุดิบหลัก คือ แป้งสำหรับทำขนม ซึ่งเป็นไปตามมาตรฐานเดียวกับร้านโอ ปอง แปง ทั่วโลก
- ไอศกรีม บาสกิ้น รอบบิ้นส์ นำเข้าไอศกรีมโดยตรงจากสหรัฐอเมริกา ไม่มีกระบวนการผลิตในประเทศไทย ซึ่งเป็นมาตรฐานเดียวกับไอศกรีม บาสกิ้น รอบบิ้นส์ทั่วโลก
- ร้านอาหารในกลุ่มเกรฮาร์ด ใช้วัตถุดิบในประเทศ
- ร้านเบเกอรี่คาเฟ่ “COVA” ใช้วัตถุดิบในและต่างประเทศซึ่งเป็นไปตามมาตรฐานเดียวกับแบรนด์โควาทั่วโลก

#### ❖ ธุรกิจเสื้อผ้าสำเร็จรูป

- ธุรกิจเสื้อผ้าแฟชั่นภายใต้แบรนด์ในกลุ่มเกรฮาร์ด ใช้วัตถุดิบในประเทศ

## ปัจจัยความเสี่ยง

ในการดำเนินธุรกิจย่อมต้องพบกับปัจจัยความเสี่ยงต่าง ๆ ซึ่งอาจส่งผลกระทบ อย่างมีนัยสำคัญ ต่อผลการดำเนินการของธุรกิจ บริษัทฯ ได้ให้ความสำคัญกับการบริหารความเสี่ยง โดยดำเนินการควบคุมการควบคุมภายในและการตรวจสอบภายในตามแนวการปฏิบัติที่ดี เพื่อให้สามารถปรับตัวในสภาวะความเสี่ยงต่าง ๆ ได้อย่างแข็งแกร่ง ปัจจัยความเสี่ยงที่อาจเกิดขึ้นกับ บริษัทฯ มีดังต่อไปนี้

### 1) บริษัทมีผู้ถือหุ้นรายใหญ่ >50%

คุณศุภสิทธิ์ สุชนะนรินทร์ และกลุ่มผู้ที่เกี่ยวข้องได้ถือหุ้นในบริษัทมากกว่าร้อยละ 50 ของจำนวนหุ้น ที่จำหน่ายได้แล้วทั้งสิ้น จึงอาจสามารถควบคุมมติที่ประชุมผู้ถือหุ้นได้ไม่ว่าจะเป็นการแต่งตั้งกรรมการ หรือ การขอมติในเรื่องอื่นที่ต้องใช้เสียงส่วนใหญ่ของที่ประชุมผู้ถือหุ้น ยกเว้นในเรื่องที่กฎหมายหรือข้อบังคับ บริษัท กำหนดให้ต้องได้รับเสียง 3 ใน 4 ของที่ประชุมผู้ถือหุ้น ดังนั้น ผู้ถือหุ้นรายอื่นจึงอาจไม่สามารถรวบรวมคะแนนเสียงเพื่อตรวจสอบและถ่วงดุลเรื่องที่ผู้ถือหุ้นใหญ่เสนอได้

### 2) สถานะการแข่งขันสูง

ปัจจุบันธุรกิจมีการแข่งขันสูงชันมาก มีผู้ขายและผู้ให้บริการรายใหม่เกิดขึ้นตลอดเวลา ส่วนผู้ขายและผู้ให้บริการรายเดิมก็มีการปรับกลยุทธ์รวมถึงพัฒนาสินค้าและบริการกันมากขึ้น บริษัทฯ ได้มีการเตรียมความพร้อมในการรองรับสถานะการแข่งขันสูง ด้วยการพัฒนาคุณภาพการให้บริการ และพัฒนาคุณภาพของผลิตภัณฑ์ มีการอบรมผู้บริหาร และบุคลากรเพื่อให้สามารถปรับปรุงกระบวนการทำงาน ให้ควบคู่ไปกับการพัฒนาด้านต่าง ๆ เพื่อความพึงพอใจสูงสุด ของลูกค้าและผู้ที่เกี่ยวข้อง

### 3) ความเสี่ยงในการต่อสัญญาแฟรนไชส์และการเปลี่ยนแปลงเงื่อนไขและข้อตกลงของ

#### สัญญาแฟรนไชส์

ธุรกิจอาหารและเครื่องดื่มของบริษัทฯ แปรนด์ ดังกิ้นโดนัท โอปองแปง และ บาสกิน รอบบินส์ ดำเนินงานภายใต้แบรนด์ที่ได้รับแฟรนไชส์จากต่างประเทศ ภายใต้ข้อตกลงและเงื่อนไขของสัญญาแฟรนไชส์ ดังนั้นจึงอาจเกิดความเสี่ยงในเรื่องการไม่ได้รับการต่ออายุสัญญาแฟรนไชส์ หรือการเปลี่ยนแปลงรายละเอียด และ

เงื่อนไขต่างๆ ของสัญญา แต่เนื่องจากแบรนด์ที่ได้รับสัญญาแฟรนไชส์ดังกล่าว เป็นแบรนด์ที่บริษัทได้ทำการตลาดมาอย่างต่อเนื่องยาวนาน มียอดขายที่ดี และตลาดมีโอกาสดิบโตมากขึ้นตามลำดับ

ความเสี่ยงในข้อนี้จึงอยู่ในระดับต่ำ นอกจากนี้บริษัทได้ทำการเพิ่มแบรนด์ที่เป็นของตนเองด้วยการลงทุนในแบรนด์เกรฮาร์ด เมื่อ วันที่ 22 กรกฎาคม 2557 ที่ผ่านมาโดยแบรนด์เกรฮาร์ดมีทั้งธุรกิจร้านอาหารและธุรกิจเสื้อผ้า ซึ่งเป็นการช่วยลดความเสี่ยงในข้อนี้ได้อีกทางหนึ่ง

#### 4) ความเสี่ยงเกี่ยวกับอัตราดอกเบี้ย

บริษัทมีความเสี่ยงในเรื่องของอัตราดอกเบี้ยซึ่งเกิดจากสินทรัพย์และหนี้สินทางการเงิน แต่เนื่องจากอัตราดอกเบี้ยดังกล่าวเป็นอัตราที่ปรับขึ้นลงตามอัตราตลาด หรือมีอัตราดอกเบี้ยคงที่ใกล้เคียงกับอัตราตลาดในปัจจุบัน ความเสี่ยงดังกล่าวจึงอยู่ในระดับต่ำ

#### 5) ความเสี่ยงด้านการเก็บหนี้จากลูกหนี้การค้า

ในกลุ่มธุรกิจคลังสินค้าและท่าเรือ มีการให้สินเชื่อที่เกี่ยวข้องกับลูกหนี้การค้า ทางบริษัทได้กำหนดนโยบายรวมถึงการดำเนินการติดตามและควบคุมสินเชื่อไว้อย่างเหมาะสม นอกจากนี้กลุ่มลูกค้าของบริษัทยังมีความหลากหลาย ดังนั้นความเสี่ยงจากการที่ไม่สามารถเก็บหนี้ได้จึงมีต่ำ

ส่วนของกลุ่มธุรกิจด้านอาหารและเครื่องดื่ม รวมถึงธุรกิจแพชั่น ซึ่งเป็นกลุ่มที่ทำรายได้หลักให้กับบริษัทนั้น โอกาสเกิดความเสี่ยงด้านนี้มีเพียงเล็กน้อย เนื่องจากรายได้ดังกล่าวเทียบได้กับเงินสด

#### 6) ความเสี่ยงจากการต้องปฏิบัติตามเงื่อนไขของสัญญาเงินกู้ระยะยาว

บริษัทและบริษัทย่อยต้องปฏิบัติตามเงื่อนไขทางการเงินบางประการ ตามที่ระบุในสัญญาการจำหน่ายหุ้นกู้และสัญญาเงินกู้ตามลำดับ เช่น การดำรงอัตราส่วนหนี้สินต่อส่วนของผู้ถือหุ้น อัตราส่วนความสามารถในการชำระหนี้ และข้อจำกัดในการจำหน่าย จ่าย โอนหรือก่อภาระผูกพันในที่ดิน สิ่งปลูกสร้าง อุปกรณ์และเงินลงทุนบางส่วนให้เป็นไปตามสัญญา เป็นต้น ซึ่งทำให้การทำธุรกรรมต่าง ๆ ต้องระมัดระวังหรือมีข้อจำกัด

## 7) ความเสี่ยงจากการขาดแคลนแรงงาน

ประเทศไทยประสบปัญหาการขาดแคลนแรงงานในทุกภาคส่วน ปัญหาในการแย่งแรงงาน จึงเกิดขึ้น ซึ่งบริษัทได้ให้ความสำคัญกับความเสี่ยงนี้โดยได้จัดสวัสดิการที่ดี ผลตอบแทนที่เหมาะสม พัฒนาความรู้ในด้านต่าง ๆ ให้กับพนักงานอย่างต่อเนื่อง รวมถึงจัดสภาพแวดล้อมที่เหมาะสมกับการทำงาน เพื่อให้พนักงานสามารถทำงานได้อย่างมีประสิทธิภาพและมีความพึงพอใจในการทำงานกับบริษัทในระยะยาว

### ทรัพย์สินที่ใช้ในการประกอบธุรกิจ

#### 1. สินทรัพย์ถาวรหลัก

ณ วันที่ 31 ธันวาคม 2558 บริษัท และบริษัทย่อย มีรายละเอียดสินทรัพย์ถาวรหลักที่มีมูลค่าตามบัญชีสุทธิจำนวน 1,015,634,255 บาท คิดเป็นร้อยละ 18.48 ของสินทรัพย์รวมตามที่ปรากฏในงบการเงิน ณ วันที่ 31 ธันวาคม 2558 ตามหมายเหตุประกอบงบการเงิน ข้อ 15 ดังต่อไปนี้

( หน่วย : พันบาท )

รายการ	ลักษณะกรรมสิทธิ์	บมจ.ทรัพย์ศรีไทย	บริษัทย่อย	รวม
ที่ดินและส่วนปรับปรุงที่ดิน	เป็นเจ้าของ	399,478	2,194	401,672
อาคารคลังสินค้า ท่าเทียบเรือ และส่วนปรับปรุง	เป็นเจ้าของ	181,687	368	182,055
อาคารสำนักงานและส่วนปรับปรุง	เป็นเจ้าของ	16,731	447,469	464,200
เครื่องจักรและอุปกรณ์	เป็นเจ้าของ	108,432	193,288	301,720
เครื่องตกแต่งและเครื่องใช้สำนักงาน	เป็นเจ้าของ	23,701	181,557	205,258
ยานพาหนะ	เป็นเจ้าของ	14,620	7,750	22,370
สินทรัพย์ระหว่างก่อสร้างและติดตั้ง	เป็นเจ้าของ	1,638	9,681	11,319
รวมมูลค่าสุทธิ		746,287	842,307	1,588,594

#### 2. สินทรัพย์ไม่มีตัวตน

ณ วันที่ 31 ธันวาคม 2558 บริษัท และบริษัทย่อย มีสินทรัพย์ไม่มีตัวตนโดยมีมูลค่าตามบัญชี สุทธิจำนวน 1,096 ล้านบาท คิดเป็นร้อยละ 19.94 ของสินทรัพย์รวม ประกอบด้วยรายการดังต่อไปนี้

- 2.1 สิทธิแฟรนไชส์ จำนวน 597 ล้านบาท
- 2.2 ซอฟต์แวร์คอมพิวเตอร์ จำนวน 19 ล้านบาท
- 2.3 เครื่องหมายการค้า จำนวน 471 ล้านบาท
- 2.4 อื่น ๆ จำนวน 9 ล้านบาท

3. ค่าความนิยม

ณ วันที่ 31 ธันวาคม 2558 บริษัท และบริษัทย่อย มีค่าความนิยมจำนวน 1,896 ล้านบาท

4. สิทธิการเช่า

ณ วันที่ 31 ธันวาคม 2558 บริษัท และบริษัทย่อย มีสิทธิการเช่าจำนวน 86 ล้านบาท

5. นโยบายการลงทุนในบริษัทย่อยและบริษัทร่วม

บมจ.ทรัพย์ศรีไทย มีนโยบายการลงทุนในกิจการที่สามารถสร้างผลตอบแทนที่ดีในการลงทุน และมีศักยภาพในการเติบโต ในการพิจารณาเพื่อตัดสินใจลงทุนในธุรกิจใด ๆ บริษัทจะวิเคราะห์ความเป็นไปได้ของโครงการ พิจารณาศักยภาพ และความเสี่ยงต่าง ๆ ที่อาจเกิดขึ้น จากนั้นจึงนำเสนอต่อ คณะกรรมการของบริษัทฯ เพื่อให้พิจารณาและให้คำแนะนำต่อไป



## ข้อพิพาททางกฎหมาย

- ไม่มี -



ข้อมูลทั่วไปและข้อมูลสำคัญอื่น

ข้อมูลบริษัท

บริษัท ทรัพย์ศรีไทย จำกัด (มหาชน)

ชื่อย่อ	SST
เลขทะเบียนบริษัท	0107537002117
ประเภทธุรกิจ	ให้บริการจัดเก็บเอกสาร/ทรัพย์สิน บริการให้เช่าและบริหารพื้นที่ เพื่อบริการ การจัดเก็บสินค้า รวมทั้งให้บริการรับบริหารจัดการสต็อกสินค้า และกิจการ ท่าเทียบเรือ
ทุนจดทะเบียน	546,219,257.00 บาท  (หาร้อยสี่สิบล้านสองแสนหนึ่งหมื่นเก้าพันสองร้อยห้าสิบบาทถ้วน) ประกอบด้วยหุ้นสามัญ 546,219,257 หุ้น (หาร้อยสี่สิบล้านสองแสนหนึ่ง หมื่นเก้าพันสองร้อยห้าสิบบาทถ้วน)
มูลค่าหุ้น	หุ้นละ 1.00 (หนึ่งบาท)
ทุนที่ออกและชำระเต็มมูลค่า	376,701,973 บาท  (สามร้อยเจ็ดสิบล้านเจ็ดแสนหนึ่งพันเก้าร้อยเจ็ดสิบบาทถ้วน)
ที่ตั้งสำนักงานใหญ่	2044/25-27 ถนนเพชรบุรีตัดใหม่ แขวงบางกะปิ เขตห้วยขวาง กรุงเทพมหานคร 10310 โทรศัพท์ 02-314-0412, 02-314-3132, 02-318-5514-5 โทรสาร 02-318-3490-1
ที่ตั้งคลังสินค้า 1	71, 71/1-8 หมู่ 1 ซอยสุขสวัสดิ์ 49 ตำบลบางจาก อำเภอพระประแดง จังหวัดสมุทรปราการ 10130 โทรศัพท์ 02-463-4280-9 โทรสาร 02-463-4287, 02-818-7847

ที่ตั้งคลังสินค้า 2 และ คลังเอกสาร 115 หมู่ 6 ซอยสุขสวัสดิ์ 76 ตำบลบางจาก อำเภอพระประแดง  
จังหวัดสมุทรปราการ 10130  
โทรศัพท์ 02-463-0127, 02-464-1502-9  
โทรสาร 02-817-5190

ที่ตั้งคลังสินค้า 3 และ คลังเอกสาร 115/7-10 หมู่ 6 ซอยสุขสวัสดิ์ 76 ตำบลบางจาก อำเภอพระประแดง  
จังหวัดสมุทรปราการ 10130  
โทรศัพท์ 02-819-9322-3, 02-819-9372-7, 02-819-9397  
โทรสาร 02-819-9378

เว็บไซต์ [www.subsrithai.co.th](http://www.subsrithai.co.th) และ [www.subsrithai.com](http://www.subsrithai.com)

## ข้อมูลบริษัทย่อย

### ธุรกิจคลังสินค้า

#### บริษัท เอส เอส ที คลังสินค้า จำกัด

เลขทะเบียนบริษัท	0105552067303
ประเภทธุรกิจ	กิจการคลังสินค้า / ให้บริการรับฝากสินค้า
ทุนจดทะเบียน	5,000,000.00 บาท (ห้าล้านบาทถ้วน) ประกอบด้วยหุ้นสามัญ 50,000 หุ้น (ห้าหมื่นหุ้น)
มูลค่าหุ้น	หุ้นละ 100.00 (หนึ่งร้อยบาท)
ที่ตั้งสำนักงานใหญ่	2044/25-27 ถนนเพชรบุรีตัดใหม่ แขวงบางกะปิ เขตห้วยขวาง กรุงเทพมหานคร 10310 โทรศัพท์ 02-314-0412, 02-314-3132, 02-318-5514-5 โทรสาร 02-318-3490-1

ที่ตั้งคลังสินค้า 71/9 หมู่ 1 ซอยสุขสวัสดิ์ 49 ตำบลบางจาก อำเภอพระประแดง  
จังหวัดสมุทรปราการ 10130  
โทรศัพท์ 02-463-4280-9  
โทรสาร 02-463-4287, 02-818-7847  
เว็บไซต์ -

### ธุรกิจอาหาร และเครื่องดื่ม

#### บริษัท มัดแมน จำกัด

เลขทะเบียนบริษัท 0105549035749  
ประเภทธุรกิจ ดำเนินธุรกิจในลักษณะ Holding Company  
ด้านการลงทุน และการจัดการ  
ทุนจดทะเบียน 843,923,000.00 บาท (แปดร้อยสี่สิบสามล้านเก้าแสนสองหมื่นสามพันบาทถ้วน)  
มูลค่าหุ้น หุ้นละ 100.00 (หนึ่งร้อยบาท)  
ที่ตั้งสำนักงาน 209/1 อาคารเค ทาวเวอร์ บี ชั้น 25 ถนนสุขุมวิท 21 (อโศก)  
แขวงคลองเตยเหนือ เขตวัฒนา กรุงเทพมหานคร 10110  
โทรศัพท์ 02-261-5363-75  
โทรสาร 02-261-5359-60  
เว็บไซต์ www.mudman.co.th

#### บริษัท โกลเด้น โดนัท (ประเทศไทย) จำกัด

เลขทะเบียนบริษัท 0105548146423  
ประเภทธุรกิจ ประกอบกิจการผลิตและจำหน่ายอาหารจานด่วน ขนมและอาหารต่างๆ ที่  
อบแล้วทุกชนิด  
ทุนจดทะเบียน 300,000,000.00 บาท (สามร้อยล้านบาทถ้วน)  
มูลค่าหุ้น หุ้นละ 10.00 (สิบบาท)

ที่ตั้งสำนักงาน 209/1 อาคารเค ทาวเวอร์ บี ชั้น 25 ถนนสุขุมวิท 21 (อโศก)  
แขวงคลองเตยเหนือ เขตวัฒนา กรุงเทพมหานคร 10110  
โทรศัพท์ 02-261-5363-75  
โทรสาร 02-261-5359-60  
เว็บไซต์ [www.dunkindonuts.co.th](http://www.dunkindonuts.co.th)

**บริษัท เอบีพี คาเฟ่ (ประเทศไทย) จำกัด**

เลขทะเบียนบริษัท 0105548146776  
ประเภทธุรกิจ ประกอบกิจการผลิตและจำหน่ายอาหารจานด่วน ขนม และอาหารต่างๆ  
ที่อบแล้วทุกชนิด  
ทุนจดทะเบียน 40,000,000.00 บาท (สี่สิบล้านบาทถ้วน)  
มูลค่าหุ้น หุ้นละ 10.00 (สิบบาท)  
ที่ตั้งสำนักงาน 209/1 อาคารเค ทาวเวอร์ บี ชั้น 25 ถนนสุขุมวิท 21 (อโศก)  
แขวงคลองเตยเหนือ เขตวัฒนา กรุงเทพมหานคร 10110  
โทรศัพท์ 02-261-5363-75  
โทรสาร 02-261-5359-60  
เว็บไซต์ [www.aubonpainthailand.com](http://www.aubonpainthailand.com)

**บริษัท โกลเด้น สกู๊ป จำกัด**

เลขทะเบียนบริษัท 0105555079990  
ประเภทธุรกิจ ประกอบกิจการผลิตนำเข้า และจำหน่ายไอศกรีม ขนมและอาหารชนิดต่างๆ  
ทุนจดทะเบียน 125,000,000.00 บาท (หนึ่งร้อยยี่สิบล้านบาทถ้วน)  
มูลค่าหุ้น หุ้นละ 10.00 (สิบบาท)

ที่ตั้งสำนักงาน 209/1 อาคารเคทาวเวอร์ บี ชั้น 25 ถนนสุขุมวิท 21 (อโศก)  
 แขวงคลองเตยเหนือ เขตวัฒนา กรุงเทพมหานคร 10110  
 โทรศัพท์ 02-261-5363-75  
 โทรสาร 02-261-5359-60  
 เว็บไซต์ [www.facebook.com/BaskinRobbinsThailand](http://www.facebook.com/BaskinRobbinsThailand)

### บริษัท เกรฮาวด์ คาเฟ่ จำกัด

เลขทะเบียนบริษัท 0105539130528  
 ประเภทธุรกิจ อาหารและเครื่องดื่ม  
 ทุนจดทะเบียน 10,784,300 บาท (สิบล้านเจ็ดแสนแปดหมื่นสี่พันสามร้อยบาทถ้วน)  
 มูลค่าหุ้น หุ้นละ 100.00 (หนึ่งร้อยบาท)  
 ที่ตั้งสำนักงาน 27 ซอยสุขุมวิท 53 ถนนสุขุมวิท แขวงคลองตันเหนือ เขตวัฒนา  
 กรุงเทพมหานคร 10110  
 โทรศัพท์ 02-260-7178-9  
 โทรสาร 02-260-7149  
 เว็บไซต์ [www.greyhoundcafe.co.th](http://www.greyhoundcafe.co.th)

### บริษัท โกลเด้น กูร์เมต์ จำกัด

บริษัท โกลเด้น กูร์เมต์ จำกัด  
 เลขทะเบียนบริษัท 0105557152325  
 ประเภทธุรกิจ ประกอบกิจการผลิต นำเข้า และจำหน่ายกาแฟ ขนมและอาหารชนิดต่างๆ  
 ที่อบแล้ว อาหารสำเร็จรูป เครื่องดื่ม  
 ทุนจดทะเบียน 5,000,000.00 บาท (ห้าล้านบาทถ้วน)  
 มูลค่าหุ้น 10.00 (สิบบาท)

ที่ตั้งสำนักงาน 209/1 อาคารเค ทาวเวอร์ บี ชั้นที่ 25 ถนนสุขุมวิท 21 (อโศก)  
แขวงคลองเตยเหนือ เขตวัฒนา กรุงเทพมหานคร 10110  
โทรศัพท์ 02-261-5363-75  
โทรสาร 02-261-5359-60

เว็บไซต์ -

### ธุรกิจเสื้อผ้าสำเร็จรูป

#### บริษัท เกรฮาวด์ จำกัด

เลขทะเบียนบริษัท 0105523019789  
ประเภทธุรกิจ ผลิตและจำหน่ายเสื้อผ้าสำเร็จรูป เครื่องหนัง  
ทุนจดทะเบียน 96,990,000.00 บาท (เก้าสิบล้านเก้าแสนเก้าหมื่นบาทถ้วน)  
มูลค่าหุ้น 100.00 (หนึ่งร้อยบาท)  
ที่ตั้งสำนักงาน 27/1 ซอยสุขุมวิท 53 ถนนสุขุมวิท แขวงคลองตันเหนือ เขตวัฒนา  
กรุงเทพมหานคร 10110  
โทรศัพท์ 02-260-7121  
โทรสาร 02-260-7122  
เว็บไซต์ [www.greyhound.co.th](http://www.greyhound.co.th)

บุคคลอ้างอิงอื่นๆ

- **นายทะเบียนหลักทรัพย์** บริษัท ศูนย์รับฝากหลักทรัพย์ (ประเทศไทย) จำกัด  
62 อาคารตลาดหลักทรัพย์แห่งประเทศไทย ถนนรัชดาภิเษก  
แขวงคลองเตย เขตคลองเตย กรุงเทพมหานคร 10110  
โทรศัพท์ 02-229-2800  
โทรสาร 02-359-1259
- **ผู้สอบบัญชี**
  - นางสาวสุพรรณิ ดิเรยานันทกุล ผู้สอบบัญชีรับอนุญาต เลขทะเบียน 4498
  - นายศุภชัย ปัญญาวัฒน์ ผู้สอบบัญชีรับอนุญาต เลขทะเบียน 3930
  - นางสาวศิริภรณ์ เอื้ออนันต์กุล ผู้สอบบัญชีรับอนุญาต เลขทะเบียน 3844บริษัท สำนักงาน อีวาย จำกัด  
193/136-137 อาคารเลครัชดา ชั้น 33 ถนนรัชดาภิเษก แขวงคลองเตย  
เขตคลองเตย กรุงเทพมหานคร 10110  
โทรศัพท์ 02-264-0777  
โทรสาร 02-264-0789
- **ผู้ตรวจสอบภายใน** บริษัท สอบบัญชี ไอ วี แอล จำกัด  
35 ซ.วชิรธรรมสาธิต 36 แขวงบางจาก เขตพระโขนง กรุงเทพมหานคร 10260  
โทรศัพท์ 02-748-2332-4  
โทรสาร 02-748-2331