

ส่วนที่ 1 การประกอบธุรกิจ

1. นโยบายและภาพรวมการประกอบธุรกิจ

บริษัท ทรัพย์ศรีไทย จำกัด (มหาชน) เริ่มประกอบกิจการประเภทคลังสินค้าและท่าเทียบเรือ มาตั้งแต่ปี 2519 จดทะเบียนเป็นบริษัทมหาชน เมื่อปี 2537 จากประสบการณ์ที่ยาวนานในธุรกิจคลังสินค้า บริษัทได้ขยายกิจการสู่ธุรกิจคลังเก็บเอกสาร บรรจุกล่อง/แฟ้ม ในปี 2538 มีการพัฒนาระบบการจัดเก็บเอกสารโดยนำระบบ AS/RS (AUTOMATED STORAGE AND RETRIEVAL SYSTEMS) ระบบ BARCODE และ COMPUTER มาใช้งานการจัดเก็บและค้นหาเอกสารได้อย่างมีประสิทธิภาพ พร้อมบริการจัดเก็บสื่ออิเล็กทรอนิกส์ หรือสินค้าที่มีความจำเป็นต้องเก็บในห้องควบคุมอุณหภูมิ

ในเดือนตุลาคม 2552 บริษัทได้ก่อตั้งบริษัทย่อยขึ้น ชื่อ บริษัท เอส เอส ที คลังสินค้า จำกัด ประกอบธุรกิจคลังสินค้านับอนุญาต โดยบริษัท ทรัพย์ศรีไทย จำกัด (มหาชน) ยังคงดำเนินธุรกิจท่าเทียบเรือเดินทะเล ให้เช่าพื้นที่คลังสินค้า ให้บริการบริหารสต็อกสินค้าและบริการรับฝากเอกสารอยู่

ต่อมาในเดือน มกราคม 2555 บริษัทได้เข้าสู่ธุรกิจอาหารและเครื่องดื่ม ด้วยการเข้าซื้อหุ้น 100% ในบริษัท มัดแมน จำกัด บริษัท โกลเด้น โดนท์ (ประเทศไทย) จำกัด และบริษัท เอบีพี คาเฟ่ (ประเทศไทย) จำกัด โดยบริษัท โกลเด้น โดนท์ (ประเทศไทย) จำกัด เป็นบริษัทที่ถือสิทธิในการประกอบธุรกิจร้านอาหาร และเครื่องดื่มแบรนด์ “Dunkin Donut” ในประเทศไทย ส่วน บริษัท เอบีพี คาเฟ่ (ประเทศไทย) จำกัด เป็นบริษัทที่ถือสิทธิในการประกอบธุรกิจอาหารและเครื่องดื่มแบรนด์ “Au Bon Pain” ในประเทศไทย หลังจากนั้นบริษัทยังได้ขยายกิจการต่อไปในธุรกิจอาหารและเครื่องดื่ม โดยได้ซื้อสินทรัพย์ที่ใช้ในการประกอบธุรกิจจำหน่ายไอศกรีมแบรนด์ “Baskin Robbins” แต่เพียงผู้เดียวในประเทศไทยโดยผ่านบริษัทย่อย คือ บริษัท โกลเด้น สกู๊ป จำกัด

เพื่อขยายโอกาสทางธุรกิจให้มากยิ่งขึ้น บริษัทและบริษัท มัดแมน จำกัด (บริษัทย่อย) ได้เข้าซื้อหุ้นของบริษัท เกรฮาร์ด จำกัด และ บริษัท เกรฮาร์ด คาเฟ่ จำกัด เมื่อวันที่ 22 กรกฎาคม 2557 ส่งผลให้บริษัทสามารถขยายธุรกิจอาหารและเครื่องดื่มครอบคลุมกลุ่มลูกค้ามากขึ้น โดยเฉพาะโอกาสในการขยายไปยังต่างประเทศ นอกจากนี้ยังช่วยให้กลุ่มบริษัทมีแบรนด์เป็นของตนเอง เพิ่มศักยภาพการขยายธุรกิจในอนาคต ช่วยกระจายความเสี่ยงจากธุรกิจเดิมที่มีอยู่ และเพิ่มธุรกิจใหม่ไปยังธุรกิจเสื้อผ้าสำเร็จรูป

และในปี 2559 บริษัทมีแผนนำบริษัท มัดแมน จำกัด (มหาชน) เข้าจดทะเบียนในตลาดหลักทรัพย์ เอ็ม เอ ไอ เพื่อให้ บริษัท มัดแมน จำกัด (มหาชน) สามารถระดมทุนได้ด้วยตนเองในตลาดทุนเพื่อรองรับการขยายธุรกิจในอนาคตซึ่งจะช่วยเพิ่มความสามารถในการแข่งขันในอนาคต และยังช่วยเสริมสร้างความแข็งแกร่งทางการเงินให้แก่บริษัทและบริษัท มัดแมน จำกัด (มหาชน) นอกจากนี้ยังเป็นการลดภาระการ

พึงพึงแหล่งเงินทุนจากบริษัทได้อีกด้วย ซึ่งคาดว่าบริษัท มัดแมน จำกัด (มหาชน) จะสามารถเข้าจดทะเบียนในตลาดหลักทรัพย์ เอ็ม เอ ไอ ได้ภายในไตรมาส 2 ของปี 2560

1.1 วิสัยทัศน์และพันธกิจ

วิสัยทัศน์

- เป็นผู้นำในธุรกิจคลังสินค้า คลังเอกสาร มุ่งมั่นพัฒนาธุรกิจด้าน Logistics ไปสู่ระดับมาตรฐานสากล ส่งเสริมการเพิ่มมูลค่าของธุรกิจแก่บริษัทในกลุ่ม และลงทุนในกิจการที่มีโอกาสเจริญก้าวหน้า เพิ่มอัตราการเติบโตอย่างต่อเนื่องและยั่งยืน พร้อมยึดหลักธรรมาภิบาลในการดำเนินธุรกิจและมีความรับผิดชอบต่อสังคมและสิ่งแวดล้อม

พันธกิจ

- มุ่งเน้นการสร้างมูลค่าเพิ่มให้องค์กร ผู้ถือหุ้น ลูกค้า และผู้มีส่วนได้ส่วนเสีย
- ให้บริการที่มีประสิทธิภาพ และมีมาตรฐานเป็นเลิศโดยเน้นความปลอดภัย ครบถ้วน ถูกต้อง ทันเวลาเพื่อตอบสนองต่อความคาดหวังและความพึงพอใจของลูกค้า
- มุ่งเน้นการพัฒนาและปรับปรุงกระบวนการทำงานอย่างต่อเนื่องเพื่อไปสู่ระดับมาตรฐานสากลด้วยวิทยาการและเทคโนโลยีทันสมัย
- เสริมสร้างความสามารถ และคุณภาพชีวิตของบุคลากร
- บริหารจัดการโดยยึดหลักธรรมาภิบาล มีความรับผิดชอบต่อสังคมและสิ่งแวดล้อมและสร้างความสัมพันธ์กับกลุ่มผู้มีส่วนได้ส่วนเสียให้เห็นคุณค่าของธุรกิจ
- ลงทุนในอนาคตอย่างต่อเนื่องเพื่อสร้างโอกาสในการขยายธุรกิจและสร้างผลตอบแทนที่คุ้มค่า

1.2 การเปลี่ยนแปลงและพัฒนาการที่สำคัญ

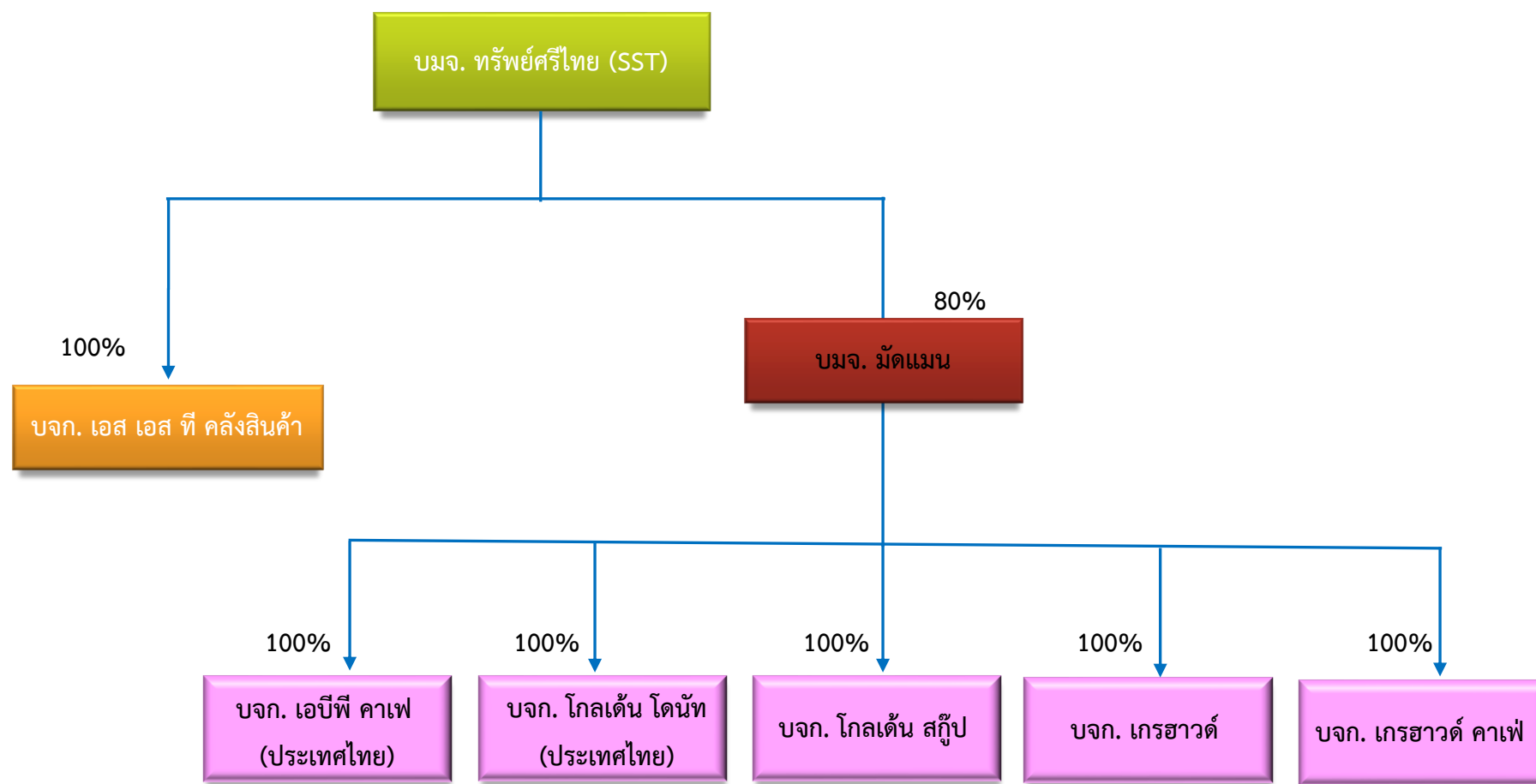
<p>กุมภาพันธ์ 2559</p>	<p>ปรับโครงสร้างการถือหุ้นในบริษัท เอส เอส ที คลังสินค้า จำกัด</p> <p>ด้วยพระราชบัญญัติ คลังสินค้า ไซโล และห้องเย็น พ.ศ. 2558 ได้มีผลบังคับใช้เมื่อวันที่ 25 ธันวาคม 2558 ไม่มีข้อกำหนดในการถือหุ้นของกรรมการผู้ประกอบกิจการ คลังสินค้าต้องถือหุ้นรวมกันไม่น้อยกว่าหนึ่งในห้าของจำนวนหุ้นที่จดทะเบียน</p> <p>ที่ประชุมคณะกรรมการบริหาร ครั้งที่ 2/2559 เมื่อวันที่ 24 กุมภาพันธ์ 2559 จึงมีมติให้บริษัท ไทยปับลิกไทย จำกัด (มหาชน) ซื้อหุ้นของบริษัท เอส เอส ที คลังสินค้า จำกัด คืนจากกรรมการ 3 ท่าน จำนวน 9,998 หุ้น มูลค่าหุ้นละ 100.- บาท รวมเป็นเงินทั้งสิ้น 999,800.-บาท ทำให้โครงสร้างการถือหุ้นในบริษัท เอส เอส ที คลังสินค้า จำกัด เป็นดังนี้</p>
-------------------------------	---

	<p>สัดส่วนการถือหุ้นใหม่ (ทุนจดทะเบียน 5,000,000.00 บาท (ห้าล้านบาท))</p> <p>บมจ. ทรัพย์ศรีไทย ถือหุ้น 49,998 หุ้น มูลค่า 4,999,800.-บาท (99.9960% ของทุนจดทะเบียน)</p> <p>นายศุภสิทธิ์ สุขะนิษฐ์ ถือหุ้น 1 หุ้น มูลค่า 100.-บาท (0.0020% ของทุนจดทะเบียน)</p> <p>นายปิลัญชัย ประดับพงศ์ ถือหุ้น 1 หุ้น มูลค่า 100.-บาท (0.0020% ของทุนจดทะเบียน)</p>
มีนาคม 2559	<p>แต่งตั้งนายสุรพงษ์ ไพสิฐพัฒนพงษ์ เป็นประธานคณะกรรมการตรวจสอบและ ธรรมาภิบาลแทน นายสมโภชน์ อินทรานุกูล ที่ลาออกจากตำแหน่ง ประธานและกรรมการ ตรวจสอบและธรรมาภิบาล การแต่งตั้งดังกล่าวมีผลตั้งแต่วันที่ 10 มีนาคม 2559</p> <p>อนุมัติแผนการเพิ่มทุนและเสนอขายหุ้นสามัญที่ออกใหม่ของบริษัท มัดแมน จำกัด (มหาชน) ให้แก่ประชาชนทั่วไป (IPO)</p> <p>ที่ประชุมคณะกรรมการบริษัท ทรัพย์ศรีไทย จำกัด (มหาชน) ครั้งที่ 1/2559 เมื่อวันที่ 10 มีนาคม 2559 ได้อนุมัติแผนการเพิ่มทุนและเสนอขายหุ้นสามัญที่ออกใหม่ของบริษัท มัดแมน จำกัด (มหาชน) (“MM”) ซึ่งเป็นบริษัทย่อยของบริษัทฯ เพื่อเสนอขายและจัดสรรหุ้นสามัญที่ออกใหม่ให้แก่ประชาชนทั่วไปเป็นครั้งแรก (IPO) โดยการนำหุ้นของ MM เข้าจดทะเบียนในตลาดหลักทรัพย์ เอ็ม เอ ไอ</p> <p>บริษัท เกรฮาร์ด คาเฟ่ จำกัด ซึ่งเป็นบริษัทย่อยทางอ้อมที่บริษัทถือหุ้นผ่านบริษัท มัดแมน จำกัด ที่บริษัทถือหุ้นในสัดส่วนร้อยละ 80.33 ได้จัดตั้งบริษัทใหม่ในประเทศอังกฤษ ชื่อ GHC CAFE (UK) Co., Ltd. โดย บริษัท เกรฮาร์ด คาเฟ่ จำกัด ถือหุ้นร้อยละ 100 ทุนจดทะเบียน 200,000 ปอนด์ (อังกฤษ) แบ่งออกเป็น 200,000 หุ้น มูลค่าหุ้นละ 1 ปอนด์ (อังกฤษ)</p>
เมษายน 2559	<p>ที่ประชุมสามัญผู้ถือหุ้นประจำปี 2559 เมื่อวันที่ 26 เมษายน 2559 ได้มีการพิจารณาอนุมัติเรื่องที่สำคัญดังนี้</p> <ol style="list-style-type: none"> 1. อนุมัติให้ลดทุนจดทะเบียนของบริษัทจากเดิม 546,219,257.- บาท เป็น 376,701,973.- บาทโดยตัดหุ้นสามัญจดทะเบียนที่คงเหลือจากการจัดสรรหุ้นสามัญเพื่อรองรับการจ่ายเงินปันผลเป็นหุ้นสามัญจำนวน 964 หุ้น และตัดหุ้นสามัญจดทะเบียนเพื่อรองรับการเพิ่มทุนจดทะเบียนแบบมอบอำนาจทั่วไป (General Mandate) ซึ่งบริษัทยังมิได้จัดสรรเสนอขายในปี 2558 ที่ผ่านมามีจำนวน 169,516,320 หุ้น รวมเป็นจำนวน 169,517,284 หุ้น มูลค่าที่ตราไว้หุ้นละ 1.- บาท รวม 169,517,284.- บาท 2. อนุมัติการเพิ่มทุนจดทะเบียนของบริษัทจากเดิม 376,701,973.- บาท เป็น 640,393,352.- บาท โดยการออกหุ้นสามัญใหม่จำนวน 263,691,379 หุ้น มูลค่าที่ตราไว้หุ้นละ 1 บาท เพื่อรองรับการจ่ายเงินปันผลเป็นหุ้นสามัญจำนวน 37,670,197 หุ้น และ

	รองรับการเพิ่มทุนจดทะเบียนแบบมอบอำนาจทั่วไป (General Mandate) จำนวน 226,021,182 หุ้น
พฤษภาคม 2559	<p>เมื่อวันที่ 19 พฤษภาคม 2559 บริษัทได้จดทะเบียนเพิ่มทุนชำระแล้วจากการจัดสรรหุ้นปันผลจำนวน 37,669,375 หุ้น (คงเหลือที่ไม่ได้จัดสรร 822 หุ้น) จึงทำให้บริษัทมีทุนจดทะเบียน และทุนชำระแล้ว ดังนี้</p> <ul style="list-style-type: none"> - ทุนจดทะเบียน 640,393,352.- บาท - ทุนชำระแล้ว 414,371,348.- บาท <p>ที่ประชุมวิสามัญผู้ถือหุ้นบริษัท โกลเด้น กูร์เมต์ จำกัด (บริษัทย่อยที่บริษัทถือหุ้นร้อยละ 80.33 ประกอบธุรกิจร้านอาหารประเภทเบเกอรี่คาเฟ่ภายใต้แบรนด์ "COVA") เมื่อวันที่ 31 พฤษภาคม 2559 ได้มีมติเลิกกิจการ เนื่องจากบริษัทได้มีการปรับเปลี่ยนแผนธุรกิจให้สอดคล้องกับสถานะเศรษฐกิจในปัจจุบันที่ผ่านมาบริษัท โกลเด้น กูร์เมต์ จำกัด ยังไม่ได้มีการดำเนินการใดๆ และได้ทำการยกเลิกสัญญาการใช้ลิขสิทธิ์แบรนด์ โควา (COVA) ในประเทศไทยแล้ว</p>

1.3 โครงสร้างการถือหุ้นของกลุ่มบริษัท

การถือหุ้นของบริษัทใหญ่ในบริษัทย่อย ณ วันที่ 31 ธันวาคม 2559



นอกจากบริษัทย่อยดังกล่าวข้างต้นแล้ว บริษัทใหญ่ยังมีการลงทุนในบริษัทร่วม ได้แก่ กองทุนรวมอสังหาริมทรัพย์ทรัพย์ศรีไทย

ปัจจุบันธุรกิจของบริษัท ทรัพย์ศรีไทย จำกัด (มหาชน) แบ่งเป็น 3 ธุรกิจหลักคือ ธุรกิจคลังสินค้า และท่าเทียบเรือ ธุรกิจอาหารและเครื่องดื่ม และธุรกิจเสื้อผ้าสำเร็จรูป มีบริษัทย่อย 7 บริษัทดังต่อไปนี้

ธุรกิจคลังสินค้าและท่าเทียบเรือ

1. บริษัท เอส เอส ที คลังสินค้า จำกัด

จดทะเบียนก่อตั้งบริษัทเมื่อวันที่ 10 กรกฎาคม 2552 มีทุนจดทะเบียน จำนวน 5,000,000บาท (ห้าล้านบาท) ดำเนินกิจการคลังสินค้านับอนุญาต โดยมีวัตถุประสงค์หลักคือรับฝากสินค้าโดยได้รับเงินค่าตอบแทนหรือประโยชน์อื่นใด

ธุรกิจอาหารและเครื่องดื่ม

2. บริษัท มัดแมน จำกัด (มหาชน)

บริษัทดำเนินธุรกิจในลักษณะ Holding Company จดทะเบียนเป็นบริษัทมหาชนเมื่อวันที่ 19 เมษายน 2559 มีทุนจดทะเบียน 1,054,903,750 บาท เป็นผู้ถือหุ้นสามัญร้อยละ 100 ในบริษัท เอบีพี คาเฟ่ (ประเทศไทย) จำกัด , บริษัท โกลเด้น โดนัท (ประเทศไทย) จำกัด , บริษัท โกลเด้น สกู๊ป จำกัด และถือหุ้นสามัญและหุ้นบุริมสิทธิ์ ร้อยละ 100 ในบริษัทเกรฮาวด์ จำกัด และ บริษัท เกรฮาวด์ คาเฟ่ จำกัด

3. บริษัท เอบีพี คาเฟ่ (ประเทศไทย) จำกัด

เป็นผู้ถือสิทธิ์ในการประกอบธุรกิจร้านอาหาร Au Bon Pain แต่เพียงผู้เดียวในประเทศไทย มีทุนจดทะเบียน 40,000,000 บาท Au Bon Pain เป็นเครือข่ายร้านอาหาร ประเภทเบเกอรี่ และคาเฟ่ที่มีสาขาอยู่ทั่วโลก มีจำนวนสาขาในประเทศไทย ณ สิ้นปี 2559 จำนวน 72 สาขา

4. บริษัท โกลเด้น โดนัท (ประเทศไทย) จำกัด

เป็นผู้ถือสิทธิ์ในการประกอบธุรกิจร้าน Dunkin' Donuts แต่เพียงผู้เดียวในประเทศไทย มีทุนจดทะเบียน 300,000,000 บาท ร้าน Dunkin' Donuts เป็นเครือข่ายร้านอาหารประเภทโดนัท และเครื่องดื่มที่เป็นที่รู้จักและมีสาขาทั่วโลก มีจำนวนสาขาในประเทศไทย ณ สิ้นปี 2559 จำนวน 307 สาขา

5. บริษัทโกลเด้น สกู๊ป จำกัด

เป็นบริษัทที่ประกอบกิจการจำหน่ายไอศกรีมภายใต้แบรนด์ “ Baskin Robbin” ก่อตั้งขึ้นโดยบริษัท มัดแมน จำกัด มีทุนจดทะเบียน 125,000,000 บาท ซึ่งได้ทำการซื้อสิทธิและทรัพย์สินที่ใช้ในการประกอบกิจการจำหน่ายไอศกรีมภายใต้แบรนด์ Baskin Robbin จากบริษัท บิ๊กสกู๊ป จำกัด เมื่อเดือนมิถุนายน 2555 มีจำนวนสาขาในประเทศไทย ณ สิ้นปี 2559 จำนวน 34 สาขา

6. บริษัท เกรฮาวด์ คาเฟ่ จำกัด

บริษัท เกรฮาวด์ คาเฟ่ จำกัด ดำเนินธุรกิจร้านอาหารภายใต้ชื่อ Greyhound Café , Another Hound Café , Sweet Hound และ Ground-Hey บริษัทฯ และบริษัท มัดแมน จำกัด (บริษัทย่อย) ได้เข้าซื้อ

หุ้นสามัญและหุ้นบุริมสิทธิทั้งหมดจากผู้ถือหุ้นเดิมของกลุ่มบริษัทเกรฮาวด์ เมื่อ 22 กรกฎาคม 2557 มีทุนจดทะเบียน 10,784,300 บาท มีจำนวนสาขา ณ สิ้นปี 2559 จำนวน 14 สาขา

หมายเหตุ

บริษัท โกลเด้น กูร์เมต์ จำกัด

บริษัท โกลเด้น กูร์เมต์ จำกัด ได้เลิกกิจการ (ตามมติที่ประชุมวิสามัญผู้ถือหุ้น เมื่อวันที่ 31 พฤษภาคม 2559) เนื่องจากมีการปรับเปลี่ยนแผนธุรกิจให้สอดคล้องกับสถานะเศรษฐกิจในปัจจุบัน ที่ผ่านมามีบริษัท โกลเด้น กูร์เมต์ จำกัด ยังไม่ได้มีการดำเนินการใดๆ และได้ทำการยกเลิกสัญญาการใช้ลิขสิทธิ์แบรนด์ โควา (COVA) ในประเทศไทยแล้ว

ธุรกิจเสื้อผ้าสำเร็จรูป

7. บริษัท เกรฮาวด์ จำกัด

บริษัท เกรฮาวด์ จำกัด เป็นผู้ผลิตและจำหน่ายเสื้อผ้าสำเร็จรูปภายใต้แบรนด์ “Greyhound” บริษัทฯ และบริษัท มัดแมน จำกัด (บริษัทย่อย) ได้เข้าซื้อหุ้นสามัญทั้งหมดจากผู้ถือหุ้นเดิมของกลุ่มบริษัท เกรฮาวด์ เมื่อ 22 กรกฎาคม 2557 มีทุนจดทะเบียน 96,990,000 บาท ณ 31 ธันวาคม 2559 มีสาขาในประเทศไทยจำนวน 14 สาขา และจำหน่ายไปยังตัวแทนจำหน่ายในเอเชีย เช่น มาเลเซีย เกาหลีใต้ เป็นต้น

กองทุนรวมอสังหาริมทรัพย์ทรัพย์ศรีไทย (SSTPF)

กองทุนรวมอสังหาริมทรัพย์ทรัพย์ศรีไทย (“SSTPF” หรือ “กองทุนรวมฯ”) จัดทะเบียนกองทรัสต์สิน เป็นกองทุนรวมเมื่อวันที่ 29 เมษายน 2554 โดยมีบริษัทหลักทรัพย์จัดการกองทุน ซีไอเอ็มบี-พรินซิเพิล จำกัด เป็นผู้จัดการกองทุน มีวัตถุประสงค์เพื่อระดมเงินทุนจากนักลงทุนทั่วไป ไปลงทุนในอสังหาริมทรัพย์เชิงพาณิชย์ ปัจจุบันกองทุนรวมฯ มีทุนชำระแล้ว 675 ล้านบาท และเมื่อวันที่ 28 เมษายน 2554 บริษัทได้ซื้อหน่วยลงทุน ของกองทุนรวมฯ เป็นจำนวน 22.5 ล้านหน่วย มูลค่าหน่วยละ 10 บาท คิดเป็นมูลค่าทั้งสิ้น 225 ล้านบาท หรือ คิดเป็นร้อยละ 33.33 ของหน่วยลงทุนทั้งหมด เมื่อวันที่ 31 ตุลาคม 2559 กองทุนรวมฯ ได้ลดทุนลงคงเหลือทุนชำระแล้ว 660.83 ล้านบาท มูลค่าต่อหน่วย 9.79 บาท คิดเป็นมูลค่าที่บริษัทลงทุน 220.28 ล้านบาท

นอกจากนี้ บริษัทยังได้ลงทุนในกองทุนรวมอสังหาริมทรัพย์ทรัพย์ศรีไทย สมาร์ท สโตร์เรจ (“SSTSS”) ซึ่งจัดทะเบียนกองทรัสต์สินเป็นกองทุนรวมเมื่อวันที่ 5 สิงหาคม 2557 โดยมีบริษัทหลักทรัพย์จัดการกองทุนรวม วรณ จำกัด เป็นผู้จัดการกองทุน มีทุนชำระแล้ว 820 ล้านบาท มีวัตถุประสงค์เพื่อระดมเงินทุนจากนักลงทุนทั่วไป โดยนำเงินที่ได้จากการระดมเงินทุนไปซื้อและ/หรือเช่าอสังหาริมทรัพย์ และจัดหาผลประโยชน์จากอสังหาริมทรัพย์ดังกล่าว บริษัทได้ซื้อหน่วยลงทุนของกองทุนรวมฯ SSTSS เป็นจำนวน 12.3 ล้านหน่วย มูลค่าหน่วยละ 10 บาท คิดเป็นมูลค่าทั้งสิ้น 123 ล้านบาท หรือคิดเป็นร้อยละ 15 ของหน่วยลงทุนทั้งหมด

1.4 ความสัมพันธ์กับกลุ่มธุรกิจของผู้ถือหุ้นใหญ่

กลุ่มผู้ถือหุ้นรายใหญ่

บริษัท ทรัพย์สินไทย จำกัด (มหาชน) เดิมเป็นบริษัทในเครือของธนาคารไทยพาณิชย์ จำกัด (มหาชน) ต่อมาเมื่อวันที่ 17 พฤศจิกายน 2548 บริษัทได้มีการเปลี่ยนแปลงผู้ถือหุ้นรายใหญ่ จากธนาคารไทยพาณิชย์ จำกัด (มหาชน) เป็นกลุ่มผู้ร่วมลงทุนของนายสุภสิทธิ์ สุขะนินทร์ และตั้งแต่ปี 2549 กลุ่มผู้ถือหุ้นรายใหญ่ เป็นนายสุภสิทธิ์ สุขะนินทร์ และผู้เกี่ยวข้อง มีสัดส่วนการถือหุ้นมากกว่าร้อยละ 50 ของจำนวนหุ้นที่จำหน่ายได้แล้วทั้งสิ้น

2. ลักษณะการประกอบธุรกิจ

โครงสร้างรายได้จากแต่ละกลุ่มธุรกิจ

ชื่อบริษัท	ประเภทธุรกิจ	ถือหุ้นร้อยละ	ปี 2559		ปี 2558		ปี 2557	
			ล้านบาท	%	ล้านบาท	%	ล้านบาท	%
บมจ.ทรัพย์ศรีไทย บจก.เอส เอส ที คลังสินค้า	คลังสินค้า และ ท่าเทียบเรือ	100	325	10	276	9	271	9
บมจ.มัดแมน บจก.โกลเด้นไดโนท (ประเทศไทย) บจก.เอบีพี คาเฟ่ (ประเทศไทย) บจก.โกลเด้นสกุ๊ป บจก.เกรฮาร์ด คาเฟ่	อาหารและ เครื่องดื่ม	80	2,708	81	2,562	80	2,072	69
บจก. เกรฮาร์ด	เสื้อผ้าสำเร็จรูป	80	181	5	236	7	112	4
กำไรจากการจำหน่ายสินทรัพย์ถาวร			-		-		487	16
รายได้อื่น			123	4	114	4	64	2
รวมรายได้			3,337	100	3,188	100	3,006	100

ลักษณะการประกอบธุรกิจแยกตามประเภทธุรกิจ

(1) ลักษณะผลิตภัณฑ์และการบริการ

ธุรกิจคลังสินค้าและท่าเทียบเรือ

บริษัท ทรัพย์ศรีไทย จำกัด (มหาชน)

• บริการรับฝากเอกสาร

รับฝากเอกสารบรรจุกล่อง/แฟ้ม โดยใช้ระบบ AS/RS (AUTOMATED STORAGE AND RETRIEVAL SYSTEMS) พร้อมระบบ BARCODE และ COMPUTER ในการจัดเก็บ และค้นหา ให้บริการด้านต่าง ๆ ที่เกี่ยวข้อง เช่น บริการรับ-ส่งเอกสาร บรรจุเอกสาร ค้นหาหรือ ถ่ายเอกสาร รับทำลายเอกสาร จัดหา

กล้องขนาดมาตรฐานเพื่อการบรรจุเอกสาร และให้บริการห้องรับรองเพื่อตรวจสอบเอกสาร ณ ศูนย์จัดเก็บเอกสาร ให้บริการเก็บสื่ออิเล็กทรอนิกส์ในห้องควบคุมอุณหภูมิและความชื้นสัมพัทธ์และให้บริการ Scan และจัดเก็บข้อมูลใน Server

● บริการให้เช่าคลังสินค้า

บริษัทมีบริการให้เช่าพื้นที่คลังสินค้า ทั้งแบบเช่าเหมาหลังและแบบแบ่งพื้นที่ให้เช่า ตั้งแต่ 100 ตารางเมตรขึ้นไป โดยใช้แผงเหล็กกวดตาข่ายกัน แบ่งแยกพื้นที่ให้เช่าภายในโกดังสินค้าแต่ละหลัง ทำให้สามารถตอบสนองความต้องการของลูกค้าได้มากขึ้น

สินค้าที่ผู้เช่านำเข้าเก็บ ได้แก่ แป้งมันสำปะหลัง ข้าวสาลี เคมีภัณฑ์ ปุ๋ยเคมี อาหารสัตว์ วัตถุดิบในการทำอาหาร รองเท้า อุปกรณ์สำนักงาน สิ่งพิมพ์ เป็นต้น นอกจากนี้ยังมีผู้เช่าที่นำคลังสินค้าและท่าเทียบเรือเป็นสถานที่ถ่ายทำภาพยนตร์ด้วย

● บริการบริหารจัดการสต็อกสินค้า

บริษัทให้บริการรับบริหารจัดการสต็อกสินค้าแบบครบวงจรพร้อมรายงานยอดสินค้าคงเหลือรายเดือนและรายงานยอดสินค้าเพื่อการออกใบแจ้งหนี้ บริการออกใบแจ้งหนี้และเรียกเก็บเงินให้กับลูกค้าของผู้ว่าจ้าง

● บริการอื่น ๆ

- บริการให้กู้เงินโดยการรับจำนำสินค้าที่ฝากอยู่กับบริษัทย่อย ซึ่งประกอบกิจการคลังสินค้า รับอนุญาต
- บริการท่าสำหรับเทียบเรือเดินทะเล ซึ่งสามารถเทียบเรือขนาดใหญ่ได้พร้อมกัน 2 ลำ รวมทั้งบริเวณที่จอดเรือลำเลียงสินค้าจำนวนมาก
- บริการสินค้าผ่านท่าหรือเขตคลังสินค้า สำหรับสินค้าที่มีได้นำเข้าเก็บในคลังสินค้าของบริษัท แต่นำผ่านไปยังสถานที่อื่น
- บริการขนถ่ายสินค้าโดยใช้เครื่องขังที่ทันสมัยและเที่ยงตรงขนาด 18 x 3 เมตร 60 ตัน จำนวน 2 เครื่อง
- บริการบรรจุและขนถ่ายสินค้าโดยจัดหากรรมกร และอุปกรณ์บรรจุและขนถ่ายสินค้าทุกชนิดไว้บริการอย่างพร้อมมูลและเพียงพอ
- บริการจัดหาการประกันภัยในสินค้าที่นำเข้าเก็บในคลังสินค้าตามความประสงค์ของลูกค้า
- บริการด้านความปลอดภัย โดยมียามรักษาการณ์ภายในบริเวณคลังสินค้าตลอด 24 ชั่วโมง

บริษัท เอส เอส ที คลังสินค้า

ให้บริการรับฝากสินค้าพืชผลและผลผลิตเกษตรกรรมที่เตรียมส่งไปต่างประเทศ เช่น ข้าวสาร เมล็ดกาแฟ ข้าวโพด น้ำตาล ฯลฯ และรับฝากสินค้าทั่วไปที่ผลิตได้และใช้หมุนเวียนภายใน ประเทศ เช่น เคมีภัณฑ์ และผลผลิตเกษตรกรรมอื่น ๆ โดยออกใบประทวนสินค้าและใบรับของคลังสินค้าเป็นหลักฐาน ซึ่งผู้รับฝากสินค้าสามารถนำไปทำ Packing Stock กับธนาคารพาณิชย์ หรือเป็นหลักประกันในการกู้เงินกับสถาบันการเงินอื่น และรับฝากสินค้าที่ส่งเข้ามาจากต่างประเทศ เช่น ปุ๋ยเคมี ส่วนผสมอาหารสัตว์ ฯลฯ รวมทั้งสินค้าที่ทำ Trust Receipt กับธนาคารพาณิชย์ หรือเป็นหลักประกันในการกู้เงินจากสถาบันการเงินอื่น ๆ

ณ วันที่ 31 ธันวาคม 2559 บริษัท เอส เอส ที คลังสินค้า จำกัด มีพื้นที่คลังรับอนุญาตจำนวน 10 หลัง รวมพื้นที่ 14,917 ตารางเมตร

ธุรกิจอาหารและเครื่องดื่ม

บริษัท เอพีบี คาเฟ่ (ประเทศไทย) จำกัด

ร้านอาหารโอ ปอง แปง Au Bon Pain เป็นเครื่องหมายการค้าของร้านอาหารในรูปแบบเบเกอรี่คาเฟ่ ที่มีสาขาทั่วโลกนำเสนอความหลากหลายของสินค้าและบริการที่มีเอกลักษณ์เฉพาะตัวให้ลูกค้าได้เลือกสรรตามความต้องการ

บริษัทเป็นผู้ถือสิทธิในเครื่องหมายการค้า “Au Bon Pain” แต่เพียงผู้เดียวในประเทศไทยโดยสิทธิดังกล่าวถือโดยบริษัท เอพีบี คาเฟ่ (ประเทศไทย) จำกัด ปัจจุบันร้านโอปองแปงมีสาขาอยู่ทั่วประเทศไทยจำนวน 72 สาขา (ข้อมูล ณ วันที่ 31 ธันวาคม 2559) การให้บริการมีทั้งให้บริการที่ร้านหรือนำกลับรวมถึงให้บริการส่งถึงที่บ้านหรือสำนักงานต่าง ๆ และให้บริการรับจัดอาหารสำหรับงานเลี้ยงตามความต้องการของลูกค้าด้วย

บริษัท โกลเด้น โดนัท (ประเทศไทย) จำกัด

Dunkin’ Donuts เป็นเครื่องหมายการค้าของกาแฟ และเบเกอรี่ที่ได้รับความนิยมจากชาวอเมริกันอย่างต่อเนื่องยาวนานกว่า 60 ปี บริษัทถือสิทธิในเครื่องหมายการค้า “Dunkin’ Donuts” แต่เพียงผู้เดียวในประเทศไทยโดยสิทธิดังกล่าวถือโดยบริษัท โกลเด้น โดนัท (ประเทศไทย) จำกัด ปัจจุบันมีจำนวนสาขาทั่วประเทศไทยทั้งสิ้น 307 สาขา (ข้อมูล ณ วันที่ 31 ธันวาคม 2559) การให้บริการมีทั้งให้บริการที่ร้านและนำกลับรวมถึงการบริการนำส่งที่บ้านหรือสถานที่ทำงาน รวมถึงการรับจัดชุดสแนคบอกซ์สำหรับงานประชุมงานเลี้ยงสังสรรค์ต่าง ๆ นอกจากนี้ยังให้บริการจัดเลี้ยงนอกสถานที่ตามความต้องการของลูกค้าด้วย

บริษัท โกลเด้นสตูป จำกัด

Baskin Robbins เป็นเครื่องหมายการค้าของร้านไอศกรีมแบบเชนส์โตร์ที่มีเครือข่ายใหญ่ที่สุดในโลก (The World’s Largest Chain of Ice Cream Specialty Stores) เริ่มก่อตั้งเมื่อปี พ.ศ.2488 ที่ประเทศสหรัฐอเมริกา จากนั้นมีการพัฒนาและขยายตัวอย่างต่อเนื่องมาถึงปัจจุบันบริษัทถือสิทธิในเครื่องหมายการค้า

“Baskin Robbins” ในประเทศไทยโดยสิทธิดังกล่าวถือโดยบริษัท โกลเด้น สกู๊ป จำกัด ปัจจุบันร้านไอศกรีม บาสกิน รอบบิ้นส์ มีจำนวนสาขาในประเทศไทยทั้งสิ้น 34 สาขา (ข้อมูล ณ วันที่ 31 ธันวาคม 2559) โดยทำเล ร้านส่วนใหญ่จะตั้งอยู่ในบริเวณเขตศูนย์การค้าและย่านธุรกิจต่าง ๆ ให้บริการทั้งการบริการที่ร้านและนำกลับ

บริษัท เกรฮาวด์ คาเฟ่ จำกัด

ดำเนินธุรกิจร้านอาหารภายใต้แบรนด์ Geryhound Café, Another Hound Café, Sweet Hound และ Ground-hey โดยมี 14 สาขาในประเทศไทย นอกจากนี้ยังมีแฟรนไชส์ในประเทศฮ่องกงและจีน และจะมีการขายแฟรนไชส์เพิ่มขึ้นต่อไปในอนาคต กลุ่มลูกค้าอยู่ระดับกลางบนโดยเน้นที่ความเรียบง่าย สร้างสรรค์ และทันสมัย มีบรรยากาศและบริการที่ดี อาหารรสชาติอร่อย

ธุรกิจเสื้อผ้าสำเร็จรูป

บริษัท เกรฮาวด์ จำกัด

ดำเนินธุรกิจเสื้อผ้าสำเร็จรูปภายใต้แบรนด์ Greyhound และ Playhound มีลูกค้าระดับกลาง บน วางจำหน่ายที่สาขาและตามห้างสรรพสินค้าในประเทศไทย โดย ณ 31 ธันวาคม 2559 มีสาขาจำหน่ายในประเทศไทยทั้งสิ้น 14 สาขา และส่งออกจำหน่ายไปยังประเทศในเอเชีย เช่น เกาหลีใต้ อินโดนีเซีย สิงคโปร์ เป็นต้น

(2) การตลาดและภาวะการแข่งขัน

ธุรกิจคลังสินค้าและท่าเรือ

กลุ่มลูกค้าของธุรกิจคลังสินค้าและท่าเรือมี 2 ลักษณะ คือ ลูกค้าที่ติดต่อกับบริษัทโดยตรง ซึ่งส่วนใหญ่จะเป็นลูกค้าเช่าที่เคยใช้บริการมานาน เช่น ผู้ส่งออกหรือผู้นำเข้า และผู้ประกอบการอุตสาหกรรมต่าง ๆ และกลุ่มลูกค้าที่บริษัทเข้าไปติดต่อกับลูกค้าเองส่วนใหญ่จะเป็นลูกค้าฝากเอกสาร บริษัทจึงต้องมีทีมงานฝ่าย การตลาดเข้าถึงลูกค้าโดยตรงด้วยช่องทางต่าง ๆ เช่น การแจกเอกสาร (Brochure) หรือออกบูธ (Booth) ตาม สถานที่ต่าง ๆ

ลูกค้าของบริษัทส่วนใหญ่เป็นลูกค้าฝากเอกสารบรรจุกล่อง/แพ้ม และลูกค้าที่เป็นผู้นำเข้าสินค้า ประเภทไม้แปรรูป ฝ้ายอัดเบตลล์ ถั่วเหลือง และข้าวสาลี ลูกค้าที่เป็นผู้ส่งออกสินค้าประเภทน้ำตาลทราย และ ข้าวสาลี เป็นต้น และลูกค้าที่เป็นผู้ผลิตสินค้าใช้สำหรับจัดเก็บวัตถุดิบ มีสินค้าประเภทธัญพืช วัตถุดิบในการทำอาหาร และเคมีภัณฑ์ เป็นต้น

● กลยุทธ์ในการแข่งขัน

1. เน้นการบริการที่มีประสิทธิภาพ สะดวกรวดเร็ว และถูกต้อง เพื่อตอบสนองความต้องการของลูกค้า
2. มีทำเลที่ตั้งของคลังสินค้าและท่าเทียบเรือที่สะดวกในการเข้าถึง ทั้งทางน้ำและทางบก

3. ให้ความสำคัญกับความปลอดภัยของสินค้าที่เก็บรักษา รวมถึงความปลอดภัยของพนักงานที่เกี่ยวข้องไม่ว่าจะเป็นพนักงานของบริษัทเองหรือพนักงานของลูกค้า

● สภาพการแข่งขันภายในอุตสาหกรรม

ในสภาวะปกติการประกอบธุรกิจด้านการให้บริการคลังสินค้าและท่าเทียบเรือของบริษัท จัดได้ว่ามีการแข่งขันไม่มากนักและมีคู่แข่งรายสำคัญๆ เดิมเพียงไม่กี่ราย ได้แก่ บริษัทที่จดทะเบียนในตลาดหลักทรัพย์แห่งประเทศไทยในหมวดขนส่งและโลจิสติกส์ ปัจจุบันนี้เริ่มมีผู้ประกอบการสนใจในธุรกิจนี้เพิ่มขึ้นเพื่อรองรับการขยายตัวของธุรกิจ

สำหรับการให้บริการด้านรับฝากเอกสารนั้น แม้จะมีคู่แข่งในตลาดการค้าไม่มากรายแต่กลับมีการแข่งขันที่สูงบริษัทจึงต้องเร่งพัฒนาการให้บริการ และทีมงานทั้งฝ่ายการตลาดและลูกค้าสัมพันธ์พบปะลูกค้าอย่างใกล้ชิดทั้งก่อนและหลังการขาย เพื่อสอบถามความต้องการและความพึงพอใจของลูกค้า เพื่อนำมาพัฒนาการให้บริการอย่างต่อเนื่อง

อนึ่ง บริษัทสามารถสร้างความเชื่อมั่นให้กับลูกค้าด้วยจุดเด่น 3 ประการ คือ

1. บริษัท มีชื่อเสียงดี เปิดบริการมากกว่า 40 ปี เป็นที่รู้จักและเชื่อถือของผู้ใช้บริการ และสถาบันการเงิน
2. มีกรรมสิทธิ์ในคลังสินค้าที่ได้มาตรฐาน มีความมั่นคง แข็งแรง ปลอดภัย และมีทำเลที่ตั้งดี การคมนาคมสะดวก ติดแม่น้ำเจ้าพระยา ติดถนนสุขสวัสดิ์เชื่อมถึงถนนวงแหวนอุตสาหกรรม
3. บริการดี
 - 3.1 พนักงานมีคุณภาพทำให้การตรวจรับ-จ่ายสินค้าถูกต้อง แม่นยำ และรวดเร็ว
 - 3.2 อุปกรณ์บรรจุและขนถ่ายสินค้ามีประสิทธิภาพสูง พนักงานมีความชำนาญทำให้การบรรจุและขนถ่ายสินค้ารวดเร็วและไม่เกิดความเสียหาย
 - 3.3 มีความยืดหยุ่นในการปฏิบัติงาน และสามารถพัฒนาการให้บริการด้วยเทคโนโลยีที่ทันสมัย ทำให้สามารถตอบสนองความต้องการของลูกค้าได้ดี

● แนวโน้มการเจริญเติบโตของอุตสาหกรรม

คลังสินค้าในประเทศไทยแบ่งออกเป็นประเภทใหญ่ ๆ ได้ 3 ประเภท คือ

1. คลังสินค้าที่เจ้าของมีไว้ใช้ประโยชน์เอง เช่น คลังสินค้าของโรงงาน ห้างสรรพสินค้า ผู้นำเข้าและผู้ส่งออก เป็นต้น ช่วงใดที่เหลือใช้ก็อาจให้เช่าทั่วไปด้วย
2. คลังสินค้าที่เจ้าของมีไว้เพื่อให้เช่าโดยเฉพาะ คือ ไม่ได้มีวัตถุประสงค์เพื่อใช้ประโยชน์เอง แต่มุ่งให้ผู้ประกอบการตามข้อ 1 ที่ไม่มีคลังสินค้าเป็นของตนเองเช่า
3. คลังสินค้าจดทะเบียน เป็นคลังสินค้าที่ต้องจดทะเบียนกับกระทรวงพาณิชย์ ตามพระราชบัญญัติ คลังสินค้าไซโล และห้องเย็น พ.ศ. 2558 สามารถให้เช่าคลังและรับฝากสินค้าโดยออกใบรับของ

คลังสินค้าและใบประทวนสินค้าให้แก่ผู้ฝาก ซึ่งผู้ฝากสามารถนำไปทำนิติกรรมเกี่ยวกับการโอนกรรมสิทธิ์ในสินค้าและจำนำสินค้าก็ได้

ในรอบกว่า 10 ปีที่ผ่านมาความต้องการใช้พื้นที่คลังสินค้ามีเพิ่มขึ้นโดยตลอด กล่าวคือ เพิ่มขึ้นตามความเจริญเติบโตทางภาวะเศรษฐกิจของประเทศ มีแนวโน้มที่คลังสินค้าที่มีมาตรฐานดีและมีท่าเทียบเรือเดินทะเลขนาดใหญ่ติดแม่น้ำเจ้าพระยาจะทวีความสำคัญมากขึ้นเรื่อย ๆ เนื่องจากมีคลังสินค้าน่าเช่าจำนวนไม่น้อยได้เปลี่ยนไปดำเนินธุรกิจทางด้านอื่นที่ให้ผลตอบแทนมากกว่า ได้แก่ โรงแรม คอนโดมิเนียม และอาคารสำนักงาน เป็นต้น

ในระยะกลางและระยะยาว ธุรกิจคลังสินค้าที่มีมาตรฐานดียังคงมีแนวโน้มที่จะเติบโตต่อไปได้ดี คือ ต้องเติบโตควบคู่ไปพร้อมกับผลิตภัณฑ์มวลรวมของประเทศ ปริมาณสินค้านำเข้าและส่งออกของประเทศที่เพิ่มขึ้น ทำให้ความต้องการใช้พื้นที่คลังสินค้าเพิ่มขึ้นเช่นกัน ในขณะที่พื้นที่คลังสินค้าในเขตกรุงเทพฯ และบริเวณที่ติดริมฝั่งแม่น้ำเจ้าพระยามีแนวโน้มที่จะลดน้อยลงไป ในขณะที่โอกาสที่คลังสินค้าใหม่ ๆ ที่มีท่าเทียบเรือจะเกิดก็เป็นไปได้ยากมาก เพราะมีข้อจำกัดทางด้านสถานที่ ราคาที่ดิน และสิ่งปลูกสร้าง ดังนั้นคลังสินค้าใหม่จึงมีแนวโน้มที่จะเกิดขึ้นในเขตรอบนอกกรุงเทพมหานคร ในต่างจังหวัดมากกว่า เช่น พระนครศรีอยุธยา อ่างทอง ชลบุรี และฉะเชิงเทรา เป็นต้น และเป็นคลังสินค้าที่ไม่มีท่าเทียบเรือ (Inland Warehouse)

ธุรกิจอาหารและเครื่องดื่ม

ช่องทางการจัดจำหน่าย

- ร้านอาหาร โอ บอง แปง

Au Bon Pain เน้นการนำเสนอความหลากหลายของสินค้าและบริการที่มีเอกลักษณ์เฉพาะตัวให้ลูกค้าได้เลือกสรรตามความต้องการ เมนูอาหารแซนด์วิชต้นตำรับแบบโอ บอง แปง ขนมปัง และ เบเกอรี่จำนวนกว่า 30 ชนิดด้วยสูตรซีไร้แกรมส์ทรานส์แพ็ต ไม่มีส่วนประกอบของไขมันทรานส์ที่ส่งผลเสียต่อสุขภาพ เมนูซูป สลัดที่มีคุณค่าทางโภชนาการและแซนด์วิช โดยที่ลูกค้าสามารถเลือกส่วนผสมได้เองตามความชื่นชอบ พร้อมด้วยเครื่องดื่มสูตรพิเศษอีกหลากหลายชนิดในบรรยากาศร้านอาหารที่อบอุ่นและเป็นกันเองจากพนักงานที่มีคุณภาพของโอ บอง แปง

การให้บริการของร้านโอ บอง แปง มีทั้งการให้บริการที่ร้านและนำกลับ พร้อมทั้งบริการจัดส่งถึงที่บ้านหรือสำนักงาน นอกจากนี้ยังมีบริการจัดเลี้ยงตามความต้องการของลูกค้าอีกด้วย

ทำเลที่ตั้งของร้านส่วนใหญ่อยู่ในย่านธุรกิจชื่อดัง ศูนย์การค้าที่มีชื่อเสียง โรงพยาบาล หรือในบริเวณที่มีสถานที่แวดล้อมไปด้วยกลุ่มเป้าหมายที่เป็นคนทำงาน นักธุรกิจรุ่นใหม่ นักเรียน นักศึกษา ที่มีรสนิยมทันสมัยเลือกสรรสิ่งที่ดีที่สุดในตัวเอง

- ร้านดังกิน โดนัท

Dunkin' Donuts การเปิดสาขาจะมีรองรับลูกค้าทุกระดับ โดยสาขาของดังกิน โดนัท ในประเทศไทยมีกระจายอยู่ทั่วไป เช่น ตามห้างสรรพสินค้าหรือศูนย์การค้าทั่วไป บริเวณย่านธุรกิจหรือชุมชนต่างๆ เพื่อความสะดวกแก่ลูกค้าในทุก ๆ กลุ่มการให้บริการมีทั้งให้บริการที่ร้านและนำกลับ รวมถึงการจัดชุดสแนคบ็อกซ์สำหรับงานประชุม งานเลี้ยงสังสรรค์ต่าง ๆ นอกจากนี้ยังให้บริการจัดเลี้ยงนอกสถานที่ตามความต้องการของลูกค้าอีกด้วย

- ร้านไอศกรีมบาสกิน รอบบิ้นส์

“Baskin-Robbins” แบรินด์ไอศกรีมจากประเทศสหรัฐอเมริกา จัดอยู่ในระดับไอศกรีมที่มีคุณภาพสูง มีการจำหน่ายผ่านระบบขายปลีกซึ่งกระจายอยู่ตามศูนย์การค้าขนาดใหญ่ ย่านธุรกิจต่าง ๆ โดยมุ่งเน้นไปที่กลุ่มลูกค้าระดับกลางขึ้นไป ในแต่ปีจะมีการจัดทำแผนการตลาดที่แตกต่างกัน มีการปรับเปลี่ยนกลยุทธ์ตามความเหมาะสมเพื่อให้สอดคล้องกับสถานการณ์ ในด้านการประชาสัมพันธ์การสื่อสารกับกลุ่มลูกค้าที่ผ่านมา มีการจัดทำ Fanpage บนสื่ออินเทอร์เน็ต สื่อประชาสัมพันธ์หน้าร้าน เช่น โปสเตอร์ สแตนด์ และคู่มือส่วนลดติดกับ Postcard เป็นต้น ซึ่งในอนาคตจะเน้นการสื่อสารกับกลุ่มลูกค้ามากขึ้น เพื่อเป็นการสร้างกลุ่มลูกค้าใหม่โดยการใช้สื่อวิทยุและโทรทัศน์ซึ่งเป็นกลยุทธ์ที่ต้องอาศัยความพร้อมและความเหมาะสมในอนาคต

- ร้านเกรฮาวด์ คาเฟ่

ร้านอาหารภายใต้แบรนด์ Greyhound Café, Another Hound Café, Sweet Hound และ Ground-hey มีกลุ่มลูกค้าระดับกลางบน ซึ่งทำเลร้านอาหารจะอยู่ในบริเวณที่สามารถรองรับลูกค้าในระดับดังกล่าวได้สะดวก เช่น ห้างสรรพสินค้าขนาดใหญ่ โดยแบรนด์ในกลุ่มเกรฮาวด์ เน้นเรื่องบรรยากาศและบริการที่ดี และรสชาติของอาหารที่อร่อย มุ่งเน้นการพัฒนาสิ่งใหม่ ๆ เพื่อรองรับการเปลี่ยนแปลงของตลาดและเพิ่มศักยภาพการแข่งขันกับแบรนด์ใหม่ ๆ ในธุรกิจอาหารทั้งในและต่างประเทศที่มีอยู่ในปัจจุบันและที่จะเข้ามาในอนาคต

ธุรกิจเสื้อผ้าสำเร็จรูป

เสื้อผ้าสำเร็จรูปภายใต้แบรนด์ Greyhound และ Playhound มีจำหน่ายตามสาขาและห้างสรรพสินค้า และส่งจำหน่ายไปยังตัวแทนจำหน่ายในประเทศในเอเชีย เช่น อินโดนีเซีย เกาหลีใต้ ฮองกง โดยมีกลุ่มลูกค้าระดับกลางบน เน้นการทำงานของหน้าร้านและทีมภายใน ในการทำความเข้าใจกลุ่มเป้าหมายให้มากขึ้น วิเคราะห์และปรับสินค้าให้ตรงใจลูกค้า มีการเพิ่มไลน์สินค้าที่ย่อมเยา เข้าถึงง่าย และแคมเปญรวมถึงการสื่อสารที่เข้าถึงกลุ่มคนรุ่นใหม่ตามสื่อออนไลน์ต่าง ๆ

แบรนด์ต่าง ๆ ในกลุ่มเกรฮาวด์ เน้นทำความเข้าใจกลุ่มเป้าหมายของลูกค้าในแต่ละแบรนด์ สร้างสินค้าให้ตรงกับแต่ละกลุ่มเป้าหมาย

● สภาพการแข่งขันภายในอุตสาหกรรม

ธุรกิจอาหารและเครื่องดื่มและธุรกิจเสื้อผ้าสำเร็จรูป มีศักยภาพการเจริญเติบโตสูง และมีแนวโน้มที่ดี ส่งผลให้มีผู้ประกอบการรายใหม่ ๆ เข้าสู่ตลาดตลอดเวลา การแข่งขันในธุรกิจนี้จึงสูงขึ้นอย่างหลีกเลี่ยงไม่ได้ คู่แข่งขันแต่ละรายต่างมีผลิตภัณฑ์ใหม่ ๆ พร้อมการส่งเสริมการขายต่าง ๆ ออกมาอย่างต่อเนื่อง อย่างไรก็ตามบริษัทเชื่อมั่นในคุณภาพและตราสินค้าที่แข็งแกร่งรวมถึงกลยุทธ์ทางการตลาดของตราสินค้าทุกแบรนด์ของบริษัทว่าจะสามารถเติบโตได้อย่างต่อเนื่อง

(3) การจัดหาผลิตภัณฑ์หรือบริการ

ธุรกิจคลังสินค้าและท่าเทียบเรือ

บริษัท ทรัพย์ศรีไทย จำกัด (มหาชน) มีคลังสินค้าให้บริการอยู่ 3 แห่งด้วยกัน คือ

1. คลังสินค้า 1 และท่าเทียบเรือ ตั้งอยู่เลขที่ 71,71/1-9 หมู่ 1 ซอยสุขสวัสดิ์ 49 ถนนสุขสวัสดิ์ ตำบลบางจาก อำเภอพระประแดง จังหวัดสมุทรปราการ โทร. 02-463-4280-9 โทรสาร 02-463-4287, 02-818-7847 ประกอบด้วยคลังสินค้าจำนวน 28 หลัง บรรจุสินค้าได้ประมาณ 210,000 เมตริกตัน ท่าเทียบเรือ 2 ท่า ที่พักสินค้าความจุสินค้าประมาณ 12,000 เมตริกตัน ที่จอดรถบรรทุกสินค้าประมาณ 150 คัน และสำนักงานต่าง ๆ ที่เกี่ยวข้อง

2. คลังสินค้า 2 และคลังเอกสาร ตั้งอยู่เลขที่ 115,115/10 หมู่ 6 ซอยสุขสวัสดิ์ 76 ถนนสุขสวัสดิ์ ตำบลบางจาก อำเภอพระประแดง จังหวัดสมุทรปราการ โทร. 02-463-0127, 02-464-1502-9 โทรสาร 02-817-5190 ประกอบด้วยคลังเก็บสินค้าจำนวน 4 หลัง ความจุสินค้าประมาณ 35,325 เมตริกตัน คลังเอกสาร 10 หลัง รวมพื้นที่ 17,463 ตารางเมตร ห้องควบคุมอุณหภูมิและความชื้น พื้นที่ 96 ตารางเมตร ที่จอดรถบรรทุกสินค้าจำนวนประมาณ 100 คัน และสำนักงานที่เกี่ยวข้อง

3. คลัง 3 (คลังเอกสาร) ตั้งอยู่เลขที่ 115/7-9 หมู่ 6 ซอยสุขสวัสดิ์ 76 ถนนสุขสวัสดิ์ ตำบลบางจาก อำเภอพระประแดง จังหวัดสมุทรปราการ โทร. 02-819-9322-3, 02-819-9372-77, 02-819-9379 โทรสาร 02-819-9378 ประกอบด้วยคลังเก็บเอกสาร 7 หลัง รวมพื้นที่ 12,709 ตารางเมตร คลังเก็บเอกสาร ห้องมั่นคง (Strong Room) จำนวน 1 หลังพร้อมระบบคลังสินค้าอัตโนมัติ พื้นที่ 1,445 ตารางเมตร ชั้นเก็บเอกสารพร้อมระบบป้องกันอัคคีภัยและป้องกันผู้บุกรุกด้วยแสงอินฟราเรดและกล้องวงจรปิด ห้องควบคุมอุณหภูมิและความชื้นในอาคาร พื้นที่รวม 156 ตารางเมตร พร้อมสำนักงานที่เกี่ยวข้อง

หมายเหตุ บริษัทมีพื้นที่ดินเปล่า 17 ไร่อยู่ติดคลัง 2 และคลัง 3 พร้อมทั้งจะขยายคลัง 4 เมื่อความต้องการของตลาดมีเพิ่มขึ้น และสถานะเศรษฐกิจที่เอื้ออำนวยเหมาะต่อการขยายธุรกิจ

ธุรกิจอาหารและเครื่องดื่ม

- ร้านดังกิ้น โคนัท ใช้วัตถุดิบที่ผลิตในประเทศไทย โดยมีครัวผลิต 22 แห่ง ตั้งอยู่ในกรุงเทพฯ 4 แห่ง และอีก 18 แห่งกระจายอยู่ทั่วประเทศ
- ร้านโอ ปอง แปง มีโรงงานผลิตในส่วนอาหารแช่แข็ง 1 แห่งตั้งอยู่ที่นิคมอุตสาหกรรมบางปู ต.แพรกษา อ.เมือง จ.สมุทรปราการ และมีครัวผลิตในส่วนขนมอบ 2 แห่ง ตั้งอยู่ที่พระราม 3 และ พัทยา นอกจากนี้ยังมีการผลิตอาหารในครัวของร้านในบางสาขา เพื่อจัดส่งกระจายไปยังสาขาใกล้เคียง วัตถุดิบหลักคือแป้งสำหรับทำขนมซึ่งเป็นไปตามมาตรฐานเดียวกับร้านโอ ปอง แปง ทั่วโลก
- ไอศกรีม บาสกิ้น รอบบิ้นส์ นำเข้าไอศกรีมโดยตรงจากสหรัฐอเมริกา ไม่มีกระบวนการผลิตในประเทศไทยซึ่งเป็นมาตรฐานเดียวกับไอศกรีม บาสกิ้น รอบบิ้นส์ทั่วโลก
- ร้านอาหารในกลุ่มเกรฮาร์ด ใช้วัตถุดิบในประเทศ

ธุรกิจเสื้อผ้าสำเร็จรูป

- ธุรกิจเสื้อผ้าแฟชั่นภายใต้แบรนด์ในกลุ่มเกรฮาร์ด ใช้วัตถุดิบในประเทศ

3. ปัจจัยความเสี่ยง

ในการดำเนินธุรกิจย่อมต้องพบกับปัจจัยความเสี่ยงต่าง ๆ ซึ่งอาจส่งผลกระทบต่อผลประกอบการของธุรกิจ บริษัทฯ ได้ให้ความสำคัญกับการบริหารความเสี่ยง โดยดำเนินการควบคุมภัยคุกคามภายในและการตรวจสอบภายในตามแนวการปฏิบัติที่ดีเพื่อให้สามารถปรับตัวในสภาวะความเสี่ยงต่าง ๆ ได้อย่างแข็งแกร่งปัจจัยความเสี่ยงที่อาจเกิดขึ้นกับบริษัทมีดังต่อไปนี้

1) บริษัทมีผู้ถือหุ้นรายใหญ่ >50%

คุณศุภสิทธิ์ สุชนะนรินทร์ และกลุ่มผู้ที่เกี่ยวข้องได้ถือหุ้นในบริษัทมากกว่าร้อยละ 50 ของจำนวนหุ้น ที่จำหน่ายได้แล้วทั้งสิ้น จึงอาจสามารถควบคุมมติที่ประชุมผู้ถือหุ้นได้ไม่ว่าจะเป็น การแต่งตั้งกรรมการ หรือการขอมติในเรื่องอื่นที่ต้องใช้เสียงส่วนใหญ่ของที่ประชุมผู้ถือหุ้น ยกเว้นในเรื่องที่กฎหมายหรือข้อบังคับ บริษัทกำหนดให้ต้องได้รับเสียง 3 ใน 4 ของที่ประชุมผู้ถือหุ้น ดังนั้น ผู้ถือหุ้นรายอื่นจึงอาจไม่สามารถรวบรวมคะแนนเสียงเพื่อตรวจสอบและถ่วงดุลเรื่องที่ผู้ถือหุ้นใหญ่เสนอได้

2) สถานะการแข่งขันสูง

ปัจจุบันธุรกิจมีการแข่งขันสูงชันมาก มีผู้ขายและผู้ให้บริการรายใหม่เกิดขึ้นตลอดเวลา ส่วนผู้ขายและผู้ให้บริการรายเดิมก็มีการปรับกลยุทธ์รวมถึงพัฒนาสินค้าและบริการกันมากขึ้น บริษัทได้มีการเตรียมความพร้อมในการรองรับสถานะการแข่งขันสูง ด้วยการพัฒนาคุณภาพการให้บริการ และพัฒนาคุณภาพของผลิตภัณฑ์ มีการอบรมผู้บริหารและบุคลากรเพื่อให้สามารถปรับปรุงกระบวนการทำงานให้ควบคู่ไปกับการพัฒนาต่าง ๆ เพื่อความพึงพอใจสูงสุดของลูกค้าและผู้ที่เกี่ยวข้อง

3) ความเสี่ยงในการต่อสัญญาแฟรนไชส์และการเปลี่ยนแปลงเงื่อนไขและข้อตกลงของ

สัญญาแฟรนไชส์

ธุรกิจอาหารและเครื่องดื่มของบริษัทแบรนด์ ดังกินโดนัท โอปองแปง และ บาสิกิน รอบบินส์ ดำเนินงานภายใต้แบรนด์ที่ได้รับแฟรนไชส์จากต่างประเทศ ภายใต้ข้อตกลงและเงื่อนไขของสัญญาแฟรนไชส์ ดังนั้นจึงอาจเกิดความเสี่ยงในเรื่องการไม่ได้รับการต่ออายุสัญญาแฟรนไชส์ หรือการเปลี่ยนแปลงรายละเอียด และเงื่อนไขต่างๆ ของสัญญา แต่เนื่องจากแบรนด์ที่ได้รับสัญญาแฟรนไชส์ดังกล่าว เป็นแบรนด์ที่บริษัทฯ ได้ทำการตลาดอย่างต่อเนื่องยาวนาน มียอดขายที่ดี และตลาดมีโอกาสดีโตมากขึ้นตามลำดับ ความเสี่ยงในข้อนี้จึงอยู่ในระดับต่ำ

นอกจากนี้บริษัทฯ ได้ทำการเพิ่มแบรนด์ที่เป็นของตนเองด้วยการลงทุนในแบรนด์เกรฮาร์ด ทั้งธุรกิจร้านอาหาร และธุรกิจเสื้อผ้า ซึ่งเป็นการช่วยลดความเสี่ยงในข้อนี้ได้อีกทางหนึ่ง

4) ความเสี่ยงเกี่ยวกับอัตราดอกเบี้ย

บริษัทมีความเสี่ยงในเรื่องของอัตราดอกเบี้ยซึ่งเกิดจากสินทรัพย์และหนี้สินทางการเงิน แต่เนื่องจากอัตราดอกเบี้ยดังกล่าวเป็นอัตราที่ปรับขึ้นลงตามอัตราตลาด หรือมีอัตราดอกเบี้ยคงที่ใกล้เคียงกับอัตราตลาดในปัจจุบัน ความเสี่ยงดังกล่าวจึงอยู่ในระดับต่ำ

5) ความเสี่ยงด้านการเก็บหนี้จากลูกหนี้การค้า

ในกลุ่มธุรกิจคลังสินค้าและท่าเรือที่มีการให้สินเชื่อที่เกี่ยวข้องกับลูกหนี้การค้า ทางบริษัทได้กำหนดนโยบายรวมถึงการดำเนินการติดตามและควบคุมสินเชื่อไว้อย่างเหมาะสม นอกจากนี้กลุ่มลูกค้าของบริษัทยังมีความหลากหลาย ดังนั้นความเสี่ยงจากการที่ไม่สามารถเก็บหนี้ได้จึงมีต่ำ

ส่วนของกลุ่มธุรกิจด้านอาหารและเครื่องดื่ม รวมถึงธุรกิจแพคเกจจิ้ง ซึ่งเป็นกลุ่มที่ทำรายได้หลักให้กับบริษัทนั้น โอกาสเกิดความเสี่ยงด้านนี้มีเพียงเล็กน้อย เนื่องจากรายได้ดังกล่าวเทียบได้กับเงินสด

6) ความเสี่ยงจากการต้องปฏิบัติตามเงื่อนไขของสัญญาเงินกู้ระยะยาว

บริษัทและบริษัทย่อยต้องปฏิบัติตามเงื่อนไขทางการเงินบางประการตามที่ระบุในสัญญาการจำหน่ายหุ้นกู้และสัญญาเงินกู้ตามลำดับ เช่น การดำรงอัตราส่วนหนี้สินต่อส่วนของผู้ถือหุ้น อัตราส่วนความสามารถในการชำระหนี้ และข้อจำกัดในการจำหน่าย จ่าย โอนหรือก่อภาระผูกพันในที่ดิน สิ่งปลูกสร้าง อุปกรณ์และเงินลงทุนบางส่วนให้เป็นไปตามสัญญา เป็นต้น ซึ่งทำให้การทำธุรกรรมต่าง ๆ ต้องระมัดระวังหรือมีข้อจำกัด

7) ความเสี่ยงจากการขาดแคลนแรงงาน

ประเทศไทยประสบปัญหาการขาดแคลนแรงงานในทุกภาคส่วน ปัญหาในการแย่งแรงงานจึงเกิดขึ้น ซึ่งบริษัทได้ให้ความสำคัญกับความเสี่ยงนี้โดยได้จัดสวัสดิการที่ดี ผลตอบแทนที่เหมาะสม พัฒนาความรู้ในด้านต่าง ๆ ให้กับพนักงานอย่างต่อเนื่อง รวมถึงจัดสภาพแวดล้อมที่เหมาะสมกับการทำงาน เพื่อให้พนักงานสามารถทำงานได้อย่างมีประสิทธิภาพและมีความพึงพอใจในการทำงานกับบริษัทในระยะยาว

4. ทรัพย์สินที่ใช้ในการประกอบธุรกิจ

4.1 ลักษณะสำคัญของสินทรัพย์ถาวร

4.1.1 สินทรัพย์ถาวรหลัก

ณ วันที่ 31 ธันวาคม 2559 บริษัทและบริษัทย่อย มีรายละเอียดสินทรัพย์ถาวรหลักที่มีมูลค่าตามบัญชีสุทธิจำนวน 999,759,134 บาท คิดเป็นร้อยละ 19.14 ของสินทรัพย์รวมตามที่ปรากฏในงบการเงิน ณ วันที่ 31 ธันวาคม 2559 ตามหมายเหตุประกอบงบการเงิน ข้อ 15 ดังต่อไปนี้

(หน่วย : พันบาท)

รายการ	ลักษณะกรรมสิทธิ์	บมจ.ทรัพย์ศรีไทย	บริษัทย่อย	รวม
ที่ดินและส่วนปรับปรุงที่ดิน	เป็นเจ้าของ	405,681	1,798	407,479
อาคารคลังสินค้า ท่าเทียบเรือ และส่วนปรับปรุง	เป็นเจ้าของ	52,307	232	52,539
อาคารสำนักงานและส่วนปรับปรุง	เป็นเจ้าของ	863	264,042	264,905
เครื่องจักรและอุปกรณ์	เป็นเจ้าของ	53,159	107,386	160,545
เครื่องตกแต่งและเครื่องใช้สำนักงาน	เป็นเจ้าของ	3,427	88,281	91,708
ยานพาหนะ	เป็นเจ้าของ	4,510	1,282	5,792
สินทรัพย์ระหว่างก่อสร้างและติดตั้ง	เป็นเจ้าของ	-	16,791	16,791
รวมมูลค่าสุทธิ		519,947	479,812	999,759

4.1.1 สินทรัพย์ไม่มีตัวตน

ณ วันที่ 31 ธันวาคม 2559 บริษัท และบริษัทย่อย มีสินทรัพย์ไม่มีตัวตนโดยมีมูลค่าตามบัญชีสุทธิจำนวน 886 ล้านบาท คิดเป็นร้อยละ 16.97 ของสินทรัพย์รวม ประกอบด้วยรายการดังต่อไปนี้

สิทธิแฟรนไชส์	จำนวน 534 ล้านบาท
ซอฟต์แวร์คอมพิวเตอร์	จำนวน 20 ล้านบาท
เครื่องหมายการค้า	จำนวน 326 ล้านบาท
อื่น ๆ	จำนวน 6 ล้านบาท

4.1.2 ค่าความนิยม

ณ วันที่ 31 ธันวาคม 2559 บริษัทและบริษัทย่อย มีค่าความนิยมจำนวน 1,896 ล้านบาท

4.1.3 สิทธิการเช่า

ณ วันที่ 31 ธันวาคม 2559 บริษัทและบริษัทย่อย มีสิทธิการเช่าจำนวน 73 ล้านบาท

4.2 นโยบายการลงทุนในบริษัทย่อยและบริษัทร่วม

บมจ.ทรัพย์ศรีไทย มีนโยบายการลงทุนในกิจการที่สามารถสร้างผลตอบแทนที่ดีในการลงทุน และมีศักยภาพในการเติบโต ในการพิจารณาเพื่อตัดสินใจลงทุนในธุรกิจใด ๆ บริษัทจะวิเคราะห์ความเป็นไปได้ ของโครงการ พิจารณาศักยภาพ และความเสี่ยงต่าง ๆ ที่อาจเกิดขึ้น จากนั้นจึงนำเสนอต่อคณะกรรมการของ บริษัทฯ เพื่อให้พิจารณาและให้คำแนะนำต่อไป

5. ข้อพิพาททางกฎหมาย

ไม่มี

6. ข้อมูลทั่วไปและข้อมูลสำคัญอื่น

ข้อมูลบริษัท

บริษัท ทรัพย์ศรีไทย จำกัด (มหาชน)

ชื่อย่อSST	
เลขทะเบียนบริษัท	0107537002117
ประเภทธุรกิจ	ให้บริการจัดเก็บเอกสาร/ทรัพย์สิน บริการให้เช่าและบริหารพื้นที่ เพื่อรองรับการจัดเก็บสินค้า รวมทั้งให้บริการรับบริหารจัดการสต็อกสินค้า และกิจการทำเทียบเรือ
ทุนจดทะเบียน	640,393,352 บาท (หกร้อยสี่สิบล้านสามแสนเก้าหมื่นสามพันสามร้อยห้าสิบบาทถ้วน) ประกอบด้วยหุ้นสามัญ 640,393,352 หุ้น (หกร้อยสี่สิบล้านสามแสนเก้าหมื่นสามพันสามร้อยห้าสิบบาทถ้วน) มูลค่าหุ้น หุ้นละ 1.00 (หนึ่งบาท)
มูลค่าหุ้น	หุ้นละ 1.00 (หนึ่งบาท)
ทุนที่ออกและชำระเต็มมูลค่า	414,371,348 บาท (สี่ร้อยสิบสี่ล้านสามแสนเจ็ดหมื่นหนึ่งพันสามร้อยสี่สิบบาทถ้วน)
ที่ตั้งสำนักงานใหญ่	2044/25-27 ถนนเพชรบุรีตัดใหม่ แขวงบางกะปิ เขตห้วยขวาง กรุงเทพมหานคร 10310 โทรศัพท์ 02-314-0412, 02-314-3132, 02-318-5514-5 โทรสาร 02-318-3490-1
ที่ตั้งคลังสินค้า 1	71, 71/1-9 หมู่ 1 ซอยสุขสวัสดิ์ 49 ตำบลบางจาก อำเภอพระประแดง จังหวัดสมุทรปราการ 10130 โทรศัพท์ 02-463-4280-9 โทรสาร 02-463-4287, 02-818-7847
ที่ตั้งคลังสินค้า 2 และคลังเอกสาร	115, 115/7-10 หมู่ 6 ซอยสุขสวัสดิ์ 76 ตำบลบางจาก
ที่ตั้งคลังสินค้า 3 และคลังเอกสาร	อำเภอพระประแดง จังหวัดสมุทรปราการ 10130
โทรศัพท์	02-463-0127, 02-464-1502-9, 02-819-9322-3, 02-819-9372-7, 02-819-9379
โทรสาร	02-817-5190, 02-819-9378
เว็บไซต์	www.subsrithai.co.th และ www.subsrithai.com

ข้อมูลบริษัทย่อย

ธุรกิจคลังสินค้า

บริษัท เอส เอส ที คลังสินค้า จำกัด

เลขทะเบียนบริษัท	0105552067303
ประเภทธุรกิจ	กิจการคลังสินค้า / ให้บริการรับฝากสินค้า
ทุนจดทะเบียน	5,000,000.00 บาท (ห้าล้านบาทถ้วน) ประกอบด้วยหุ้นสามัญ 50,000 หุ้น (ห้าหมื่นหุ้น)
มูลค่าหุ้น	หุ้นละ 100.00 (หนึ่งร้อยบาท)
ที่ตั้งสำนักงานใหญ่	2044/25-27 ถนนเพชรบุรีตัดใหม่ แขวงบางกะปิ เขตห้วยขวาง กรุงเทพมหานคร 10310 โทรศัพท์ 02-314-0412, 02-314-3132, 02-318-5514-5 โทรสาร 02-318-3490-1
ที่ตั้งคลังสินค้า	71/9 หมู่ 1 ซอยสุขสวัสดิ์ 49 ตำบลบางจาก อำเภอพระประแดง จังหวัดสมุทรปราการ 10130 โทรศัพท์ 02-463-4280-9 โทรสาร 02-463-4287, 02-818-7847
เว็บไซต์	-

ธุรกิจอาหาร และเครื่องดื่ม

บริษัท มัดแมน จำกัด (มหาชน)

เลขทะเบียนบริษัท	0107559000141
ประเภทธุรกิจ	ดำเนินธุรกิจในลักษณะ Holding Company ด้านการลงทุน และการจัดการ
ทุนจดทะเบียน	1,054,903,750 บาท (หนึ่งพันห้าสิบล้านเก้าแสนสามพันเจ็ดร้อยห้าสิบบาทถ้วน)
มูลค่าหุ้น	หุ้นละ 1.00 (หนึ่งบาท)
ที่ตั้งสำนักงาน	209/1 อาคารเคเคพี ทาวเวอร์ บี ชั้น 25 ถนนสุขุมวิท 21 (อโศก) แขวงคลองเตยเหนือ เขตวัฒนา กรุงเทพมหานคร 10110 โทรศัพท์ 02-261-5363-75 โทรสาร 02-261-5359-60
เว็บไซต์	www.mudman.co.th

บริษัท โกลเด้น โดนัท (ประเทศไทย) จำกัด

เลขทะเบียนบริษัท	0105548146423
ประเภทธุรกิจ	ประเภทธุรกิจ ประกอบกิจการผลิตและจำหน่ายอาหารจานด่วน ขนม
และอาหารต่างๆ	ที่อบแล้วทุกชนิด
ทุนจดทะเบียน	300,000,000.00 บาท (สามร้อยล้านบาทถ้วน)
มูลค่าหุ้น	หุ้นละ 10.00 (สิบบาท)
ที่ตั้งสำนักงาน	209/1 อาคารเคเคพี ทาวเวอร์ บี ชั้น 25 ถนนสุขุมวิท 21 (อโศก) แขวงคลองเตยเหนือ เขตวัฒนา กรุงเทพมหานคร 10110 โทรศัพท์ 02-261-5363-75 โทรสาร 02-261-5359-60
เว็บไซต์	www.dunkindonuts.co.th

บริษัท เอบีพี คาเฟ่ (ประเทศไทย) จำกัด

เลขทะเบียนบริษัท	0105548146776
ประเภทธุรกิจ	ประกอบกิจการผลิตและจำหน่ายอาหารจานด่วน ขนม และอาหารต่างๆ
	ที่อบแล้วทุกชนิด
ทุนจดทะเบียน	40,000,000.00 บาท (สี่สิบล้านบาทถ้วน)
มูลค่าหุ้น	หุ้นละ 10.00 (สิบบาท)
ที่ตั้งสำนักงาน	209/1 อาคารเคเคพี ทาวเวอร์ บี ชั้น 25 ถนนสุขุมวิท 21 (อโศก) แขวงคลองเตยเหนือ เขตวัฒนา กรุงเทพมหานคร 10110 โทรศัพท์ 02-261-5363-75 โทรสาร 02-261-5359-60
เว็บไซต์	www.aubonpainthailand.com

บริษัท โกลเด้น สตู๊ป จำกัด

เลขทะเบียนบริษัท	0105555079990
ประเภทธุรกิจ	ประกอบกิจการผลิตนำเข้า และจำหน่ายไอศกรีม ขนมและอาหารชนิดต่างๆ
ทุนจดทะเบียน	125,000,000.00 บาท (หนึ่งร้อยยี่สิบล้านบาทถ้วน)
มูลค่าหุ้น	หุ้นละ 10.00 (สิบบาท)

ที่ตั้งสำนักงาน 209/1 อาคารเคเคพี ทาวเวอร์ บี ชั้น 25 ถนนสุขุมวิท 21 (อโศก)
 แขวงคลองเตยเหนือ เขตวัฒนา กรุงเทพมหานคร 10110
 โทรศัพท์ 02-261-5363-75
 โทรสาร 02-261-5359-60
 เว็บไซต์ www.facebook.com/BaskinRobbinsThailand

บริษัท เกรฮาวด์ คาเฟ่ จำกัด

เลขทะเบียนบริษัท 0105539130528
 ประเภทธุรกิจ อาหารและเครื่องดื่ม
 ทุนจดทะเบียน 10,784,300 บาท (สิบล้านเจ็ดแสนแปดหมื่นสี่พันสามร้อยบาทถ้วน)
 มูลค่าหุ้น หุ้นละ 100.00 (หนึ่งร้อยบาท)
 ที่ตั้งสำนักงาน 27 ซอยสุขุมวิท 53 ถนนสุขุมวิท แขวงคลองตันเหนือ เขตวัฒนา
 กรุงเทพมหานคร 10110
 โทรศัพท์ 02-260-7178-9
 โทรสาร 02-260-7149
 เว็บไซต์ www.greyhoundcafe.co.th

ธุรกิจเสื้อผ้าสำเร็จรูป

บริษัท เกรฮาวด์ จำกัด

เลขทะเบียนบริษัท 0105523019789
 ประเภทธุรกิจ ผลิตและจำหน่ายเสื้อผ้าสำเร็จรูป เครื่องหนัง
 ทุนจดทะเบียน 96,990,000.00 บาท (เก้าสิบล้านเก้าแสนเก้าหมื่นบาทถ้วน)
 มูลค่าหุ้น 100.00 (หนึ่งร้อยบาท)
 ที่ตั้งสำนักงาน 27/1 ซอยสุขุมวิท 53 ถนนสุขุมวิท แขวงคลองตันเหนือ เขตวัฒนา
 กรุงเทพมหานคร 10110
 โทรศัพท์ 02-260-7121
 โทรสาร 02-260-7122
 เว็บไซต์ www.greyhound.co.th

บุคคลอ้างอิงอื่นๆ

- **นายทะเบียนหลักทรัพย์** บริษัท ศูนย์รับฝากหลักทรัพย์ (ประเทศไทย) จำกัด
62 อาคารตลาดหลักทรัพย์แห่งประเทศไทย ถนนรัชดาภิเษก
แขวงคลองเตย เขตคลองเตย กรุงเทพมหานคร 10110
โทรศัพท์ 02-009-9999
โทรสาร 02-009-9991
- **ผู้สอบบัญชี**
 - นางสาวศิริรัตน์ ศรีเจริญทรัพย์ ผู้สอบบัญชีรับอนุญาต
เลขทะเบียน5419
 - นายศุภชัย ปัญญาวัฒน์ ผู้สอบบัญชีรับอนุญาต
เลขทะเบียน 3930
 - นางสาวศิราภรณ์ เอื้ออนันต์กุล ผู้สอบบัญชีรับอนุญาต
เลขทะเบียน 3844บริษัท สำนักงาน อีวาย จำกัด
193/136-137 อาคารเลครัชดา ชั้น 33 ถนนรัชดาภิเษก แขวงคลองเตย
เขตคลองเตย กรุงเทพมหานคร 10110
โทรศัพท์ 02-264-0777
โทรสาร 02-264-0789
- **ผู้ตรวจสอบภายใน** บริษัท สอบบัญชี ไอ วี แอล จำกัด
35 ซ.วชิรธรรมสาธิต 36 แขวงบางจาก เขตพระโขนง กรุงเทพมหานคร
10260
โทรศัพท์ 02-746-4861-3
โทรสาร 02-746-4569