

ส่วนที่ 3 ฐานะการเงินและผลการดำเนินงาน

13. ข้อมูลทางการเงินที่สำคัญ

บริษัท ทรู คอร์ปอเรียม จำกัด (มหาชน) และบริษัทย่อย

งบแสดงฐานะการเงิน

ณ วันที่ 31 ธันวาคม 2563

(หน่วย: บาท)

	งบการเงินรวม			งบการเงินเฉพาะกิจการ		
	2563	2562	2561	2563	2562	2561
สินทรัพย์						
สินทรัพย์หมุนเวียน						
เงินสดและรายการเทียบเท่าเงินสด	263,369,510	176,113,409	228,763,506	94,102,659	20,959,340	17,658,659
เงินลงทุนชั่วคราว	-	8,232,713	11,762,592	-	-	-
ลูกหนี้การค้าและลูกหนี้อื่น	186,023,342	202,546,892	165,998,300	50,878,003	63,607,254	69,159,667
เงินให้กู้ยืมระยะสั้น	-	-	-	-	-	20,000,000
สินค้าคงเหลือ	150,211,922	171,954,168	181,292,917	-	-	-
สินทรัพย์ทางการเงินหมุนเวียนอื่น	29,806,899	-	-	20,101,810	-	-
สินทรัพย์หมุนเวียนอื่น	37,366,998	22,224,941	36,700,906	3,603,375	5,266,251	1,617,071
รวมสินทรัพย์หมุนเวียน	666,778,671	581,072,123	624,518,221	168,685,847	89,832,845	108,435,397
สินทรัพย์ไม่หมุนเวียน						
เงินฝากธนาคารที่มีภาระค้ำประกัน	1,277,408	1,265,311	2,427,980	-	-	-
เงินลงทุนเพื่อขาย	-	-	75,030,000	-	-	75,030,000
เงินลงทุนในบริษัทร่วม	289,272,337	278,436,230	225,538,144	278,268,051	278,268,051	220,275,000
เงินลงทุนในบริษัทย่อย	-	-	-	1,504,233,862	1,500,885,388	1,500,885,388
อสังหาริมทรัพย์เพื่อการลงทุน	333,648,137	377,525,277	377,525,277	333,648,137	377,525,277	377,525,277
ที่ดิน อาคารและอุปกรณ์	1,050,492,690	1,080,664,800	1,117,264,518	565,321,875	533,291,919	517,735,920
สินทรัพย์สิทธิการใช้	1,759,709,448	-	-	745,613,750	-	-
ค่าความนิยม	1,939,883,533	2,139,883,533	2,139,883,533	-	-	-
สินทรัพย์ไม่มีตัวตน	741,212,796	918,017,225	935,306,540	7,278,040	20,654,754	16,311,429
สินทรัพย์ไม่หมุนเวียนอื่น	181,255,361	204,440,146	209,209,061	40,140,015	50,273,150	66,347,454
รวมสินทรัพย์ไม่หมุนเวียน	6,296,751,710	5,000,232,522	5,082,185,053	3,474,503,730	2,760,898,539	2,774,110,468
รวมสินทรัพย์	6,963,530,381	5,581,304,645	5,706,703,274	3,643,189,577	2,850,731,384	2,882,545,865

บริษัท ทรัพย์ศรีไทย จำกัด (มหาชน) และบริษัทย่อย

งบแสดงฐานะการเงิน (ต่อ)

ณ วันที่ 31 ธันวาคม 2563

(หน่วย: บาท)

	งบการเงินรวม			งบการเงินเฉพาะกิจการ		
	<u>2563</u>	<u>2562</u>	<u>2561</u>	<u>2563</u>	<u>2562</u>	<u>2561</u>
หนี้สินและส่วนของผู้ถือหุ้น						
หนี้สินหมุนเวียน						
เงินกู้ยืมระยะสั้นจากสถาบันการเงิน	175,395,438	77,109,300	120,000,000	-	-	50,000,000
เจ้าหนี้การค้าและเจ้าหนี้อื่น	449,402,240	449,319,018	496,493,472	88,852,468	84,418,386	104,399,150
ส่วนของเงินกู้ยืมระยะยาวที่ถึงกำหนดชำระ						
ภายในหนึ่งปี	289,241,238	59,467,707	49,470,580	200,000,000	-	-
ส่วนของหนี้สินตามสัญญาเช่าที่ถึงกำหนดชำระ						
ภายในหนึ่งปี	325,708,968	-	-	86,981,323	-	-
ส่วนของหนี้สินตามสัญญาเช่าทางการเงินที่ถึง						
กำหนดชำระภายในหนึ่งปี	-	17,159,285	11,023,784	-	615,143	248,128
ส่วนของหุ้นกู้ระยะยาวที่ถึงกำหนดชำระ						
ภายในหนึ่งปี	726,060,488	599,039,129	-	393,554,960	599,039,129	-
ภาษีเงินได้ค้างจ่าย	1,609,559	12,115,618	6,652,912	-	4,177,447	-
หนี้สินหมุนเวียนอื่น	41,941,273	31,272,433	34,308,381	7,733,973	3,916,209	6,000,480
รวมหนี้สินหมุนเวียน	2,009,359,204	1,245,482,490	717,949,129	777,122,724	692,166,314	160,647,758
หนี้สินไม่หมุนเวียน						
เงินกู้ยืมระยะยาว - สุทธิจากส่วนที่						
ถึงกำหนดชำระภายในหนึ่งปี	292,781,781	136,247,181	141,752,141	-	-	-
หนี้สินตามสัญญาเช่า - สุทธิจากส่วนที่						
ถึงกำหนดชำระภายในหนึ่งปี	1,240,994,548	-	-	692,480,117	-	-
หนี้สินตามสัญญาเช่าการเงิน - สุทธิจากส่วนที่						
ถึงกำหนดชำระภายในหนึ่งปี	-	16,359,147	10,900,930	-	1,550,073	810,052
หุ้นกู้ระยะยาว - สุทธิจากส่วนที่						
ถึงกำหนดชำระภายในหนึ่งปี	214,912,182	498,302,195	1,094,985,985	-	-	597,767,123
หนี้สินภาษีเงินได้รอการตัดบัญชี	281,069,276	297,443,759	315,687,514	110,302,788	115,951,586	119,713,930
สำรองผลประโยชน์ระยะยาวของพนักงาน	35,350,040	53,272,997	36,815,385	12,164,065	10,120,673	8,978,666
ประมาณการหนี้สินไม่หมุนเวียนอื่น	46,344,310	49,755,540	67,495,650	-	-	15,591,650
หนี้สินไม่หมุนเวียนอื่น	30,401,053	40,305,521	30,707,732	5,494,698	8,119,062	5,546,152
รวมหนี้สินไม่หมุนเวียน	2,141,853,190	1,091,686,340	1,698,345,337	820,441,668	135,741,394	748,407,573
รวมหนี้สิน	4,151,212,394	2,337,168,830	2,416,294,466	1,597,564,392	827,907,708	909,055,331

บริษัท ทรัพย์ศรีไทย จำกัด (มหาชน) และบริษัทย่อย

งบแสดงฐานะการเงิน (ต่อ)

ณ วันที่ 31 ธันวาคม 2563

(หน่วย: บาท)

	งบการเงินรวม			งบการเงินเฉพาะกิจการ		
	2563	2562	2561	2563	2562	2561
หนี้สินและส่วนของผู้ถือหุ้น (ต่อ)						
ส่วนของผู้ถือหุ้น						
ทุนเรือนหุ้น						
ทุนจดทะเบียน						
หุ้นสามัญ 808,297,965 หุ้น มูลค่าหุ้นละ 1 บาท						
(2562: หุ้นสามัญ 759,678,577 หุ้น มูลค่าหุ้นละ 1 บาท)						
(2561: หุ้นสามัญ 759,679,703 หุ้น มูลค่าหุ้นละ 1 บาท)	808,297,965	759,678,577	759,679,703	808,297,965	759,678,577	759,679,703
ทุนออกจำหน่ายและชำระเต็มมูลค่าแล้ว						
หุ้นสามัญ 501,387,864 หุ้น มูลค่าหุ้นละ 1 บาท						
(2562: หุ้นสามัญ 455,807,823 หุ้น มูลค่าหุ้นละ 1 บาท)						
(2561: หุ้นสามัญ 455,807,823 หุ้น มูลค่าหุ้นละ 1 บาท)	501,387,864	455,807,823	455,807,823	501,387,864	455,807,823	455,807,823
ส่วนเกินมูลค่าหุ้นสามัญ	337,773,202	337,773,202	337,773,202	337,773,202	337,773,202	337,773,202
ส่วนเกินทุนหุ้นซื้อคืน	37,006,907	37,006,907	37,006,907	37,006,907	37,006,907	37,006,907
ส่วนเกินทุนจากการเปลี่ยนแปลงสัดส่วน						
การถือหุ้นในบริษัทย่อย	687,725,500	689,360,184	690,258,290	-	-	-
กำไรสะสม						
จัดสรรแล้ว- สรรองตามกฎหมาย	52,757,770	49,817,099	46,876,429	52,757,770	49,817,099	46,876,429
ยังไม่ได้จัดสรร	184,704,792	508,403,770	531,517,850	882,568,611	935,857,850	902,775,476
องค์ประกอบอื่นของส่วนของผู้ถือหุ้น	234,102,271	205,644,053	194,867,707	234,130,831	206,560,795	193,250,697
ส่วนของผู้ถือหุ้นของบริษัทฯ	2,035,458,306	2,283,813,038	2,294,108,208	2,045,625,185	2,022,823,676	1,973,490,534
ส่วนของผู้มีส่วนได้เสียที่ไม่มีอำนาจควบคุมของบริษัทย่อย	776,859,681	960,322,777	996,300,600	-	-	-
รวมส่วนของผู้ถือหุ้น	2,812,317,987	3,244,135,815	3,290,408,808	2,045,625,185	2,022,823,676	1,973,490,534
รวมหนี้สินและส่วนของผู้ถือหุ้น	6,963,530,381	5,581,304,645	5,706,703,274	3,643,189,577	2,850,731,384	2,882,545,865

บริษัท ทรู คอร์ปอเรชั่น จำกัด (มหาชน) และบริษัทย่อย

งบกำไรขาดทุนเบ็ดเสร็จ

สำหรับปีสิ้นสุดวันที่ 31 ธันวาคม 2563

(หน่วย: บาท)

	งบการเงินรวม			งบการเงินเฉพาะกิจการ		
	2563	2562	2561	2563	2562	2561
กำไรขาดทุน:						
รายได้						
รายได้จากการขาย	2,164,971,537	2,913,135,825	3,082,037,025	-	-	-
รายได้จากการให้บริการ	401,517,532	399,124,646	393,549,326	392,483,228	392,776,044	386,751,536
รายได้เงินปันผลรับ	-	9,420,570	3,408,330	47,441,823	50,982,215	44,715,585
เงินให้กู้ยืมระยะสั้น						
กำไรจากการจำหน่ายเงินลงทุน	-	36,429,826	-	-	-	-
รายได้อื่น	163,895,111	166,859,580	176,219,677	14,362,659	19,436,938	25,743,112
รวมรายได้	2,730,384,180	3,524,970,447	3,655,214,358	454,287,710	463,195,197	457,210,233
ค่าใช้จ่าย						
ต้นทุนขาย	871,927,145	1,199,022,986	1,258,209,588	-	-	-
ต้นทุนการให้บริการ	252,250,071	286,673,860	282,684,452	244,295,186	282,902,256	280,028,058
ค่าใช้จ่ายในการขายและจัดจำหน่าย	1,247,134,154	1,503,997,105	1,589,619,766	-	-	-
ค่าใช้จ่ายในการบริหาร	421,742,418	409,273,073	419,187,992	77,595,846	64,317,123	61,575,384
ขาดทุนจากการด้อยค่าของสินทรัพย์	200,000,000	-	-	-	-	-
ขาดทุนจากการรับรู้มูลค่าสังหาริมทรัพย์เพื่อการลงทุน	43,877,140	-	-	43,877,140	-	-
ขาดทุนจากการจำหน่ายเงินลงทุน	-	-	-	-	18,197,850	-
รวมค่าใช้จ่าย	3,036,930,928	3,398,967,024	3,549,701,798	365,768,172	365,417,229	341,603,442
กำไร(ขาดทุน)จากกิจกรรมดำเนินงาน	(306,546,748)	126,003,423	105,512,560	88,519,538	97,777,968	115,606,791
ส่วนแบ่งกำไร(ขาดทุน)จากเงินลงทุนในบริษัทร่วม	18,957,469	(55,447,641)	11,554,065	-	-	-
ต้นทุนทางการเงิน	(180,330,217)	(70,523,186)	(69,756,713)	(95,979,231)	(32,725,487)	(36,252,875)
กำไร(ขาดทุน)ก่อนภาษีเงินได้	(467,919,496)	32,596	47,309,912	(7,459,693)	65,052,481	79,353,916
ภาษีเงินได้	22,043,895	(7,443,302)	(6,882,277)	11,930,483	(6,239,065)	(117,647)
กำไร(ขาดทุน)สำหรับปี	(445,875,601)	(7,410,706)	40,427,635	4,470,790	58,813,416	79,236,269

บริษัท ทรู คอร์ปอเรียม จำกัด (มหาชน) และบริษัทย่อย

งบกำไรขาดทุนเบ็ดเสร็จ

สำหรับปีสิ้นสุดวันที่ 31 ธันวาคม 2563

(หน่วย: บาท)

	งบการเงินรวม			งบการเงินเฉพาะกิจการ		
	2563	2562	2561	2563	2562	2561
กำไรขาดทุน:						
รายได้						
รายได้จากการขาย	2,164,971,537	2,913,135,825	3,082,037,025	-	-	-
รายได้จากการให้บริการ	401,517,532	399,124,646	393,549,326	392,483,228	392,776,044	386,751,536
รายได้เงินปันผลรับ	-	9,420,570	3,408,330	47,441,823	50,982,215	44,715,585
เงินให้กู้ยืมระยะสั้น						
กำไรจากการจำหน่ายเงินลงทุน	-	36,429,826	-	-	-	-
รายได้อื่น	163,895,111	166,859,580	176,219,677	14,362,659	19,436,938	25,743,112
รวมรายได้	2,730,384,180	3,524,970,447	3,655,214,358	454,287,710	463,195,197	457,210,233
ค่าใช้จ่าย						
ต้นทุนขาย	871,927,145	1,199,022,986	1,258,209,588	-	-	-
ต้นทุนการให้บริการ	252,250,071	286,673,860	282,684,452	244,295,186	282,902,256	280,028,058
ค่าใช้จ่ายในการขายและจัดจำหน่าย	1,247,134,154	1,503,997,105	1,589,619,766	-	-	-
ค่าใช้จ่ายในการบริหาร	421,742,418	409,273,073	419,187,992	77,595,846	64,317,123	61,575,384
ขาดทุนจากการซื้อขายของสินทรัพย์	200,000,000	-	-	-	-	-
ขาดทุนจากการปรับมูลค่าของสินทรัพย์เพื่อการลงทุน	43,877,140	-	-	43,877,140	-	-
ขาดทุนจากการจำหน่ายเงินลงทุน	-	-	-	-	18,197,850	-
รวมค่าใช้จ่าย	3,036,930,928	3,398,967,024	3,549,701,798	365,768,172	365,417,229	341,603,442
กำไร(ขาดทุน)จากกิจกรรมดำเนินงาน	(306,546,748)	126,003,423	105,512,560	88,519,538	97,777,968	115,606,791
ส่วนแบ่งกำไร(ขาดทุน)จากเงินลงทุนในบริษัทร่วม	18,957,469	(55,447,641)	11,554,065	-	-	-
ต้นทุนทางการเงิน	(180,330,217)	(70,523,186)	(69,756,713)	(95,979,231)	(32,725,487)	(36,252,875)
กำไร(ขาดทุน)ก่อนภาษีเงินได้	(467,919,496)	32,596	47,309,912	(7,459,693)	65,052,481	79,353,916
ภาษีเงินได้	22,043,895	(7,443,302)	(6,882,277)	11,930,483	(6,239,065)	(117,647)
กำไร(ขาดทุน)สำหรับปี	(445,875,601)	(7,410,706)	40,427,635	4,470,790	58,813,416	79,236,269

บริษัท ไทยพีบีเอส จำกัด (มหาชน) และบริษัทย่อย

งบกำไรขาดทุนเบ็ดเสร็จ

สำหรับปีสิ้นสุดวันที่ 31 ธันวาคม 2563

(หน่วย: บาท)

	งบการเงินรวม			งบการเงินเฉพาะกิจการ		
	2563	2562	2561	2563	2562	2561
กำไรขาดทุนเบ็ดเสร็จอื่น:						
รายการที่จะถูกบันทึกในส่วนของกำไรหรือขาดทุนในภายหลัง						
ผลต่างของอัตราแลกเปลี่ยนจากการแปลงค่าทางการเงิน						
ที่เป็นเงินตราต่างประเทศ	1,496,855	(3,807,111)	1,827,298	-	-	-
ผลกำไรจากการวัดมูลค่าเงินลงทุนในหลักทรัพย์เพื่อขาย						
- สุทธิภาษีเงินได้	-	13,310,098	(7,818,486)	-	-	(7,818,486)
รายการที่จะถูกบันทึกในส่วนของกำไรหรือขาดทุนในภายหลัง						
- สุทธิภาษีเงินได้	1,496,855	9,502,987	(5,991,188)	-	-	(7,818,486)
รายการที่จะไม่ถูกบันทึกในส่วนของกำไรหรือขาดทุนในภายหลัง						
การเปลี่ยนแปลงในส่วนเกินทุนจากการตีราคาที่ดิน สุทธิภาษีเงินได้	27,570,036	-	-	27,570,036	-	-
ผลกำไร(ขาดทุน)จากการประมาณการตามหลักคณิตศาสตร์ประกันภัย						
- สุทธิภาษีเงินได้	21,892,456	(5,154,646)	2,683,303	-	-	2,683,303
รายการที่จะไม่ถูกบันทึกในส่วนของกำไรหรือขาดทุนในภายหลัง						
- สุทธิภาษีเงินได้	49,462,492	(5,154,646)	2,683,303	27,570,036	-	2,683,303
กำไรขาดทุนเบ็ดเสร็จอื่นสำหรับปี	50,959,347	4,348,341	(3,307,885)	27,570,036	-	(5,135,183)
กำไรขาดทุนเบ็ดเสร็จรวมสำหรับปี	(394,916,254)	(3,062,365)	37,119,750	32,040,826	58,813,416	74,101,086
การแบ่งปันกำไร(ขาดทุน)						
ส่วนที่เป็นของผู้ถือหุ้นของบริษัทฯ	(280,008,241)	5,929,621	44,779,171	4,470,790	58,813,416	79,236,269
ส่วนที่เป็นของผู้มีส่วนได้เสียที่ไม่มีอำนาจควบคุมของบริษัทย่อย	(165,867,360)	(13,340,327)	(4,351,536)			
	(445,875,601)	(7,410,706)	40,427,635			
การแบ่งปันกำไรขาดทุนเบ็ดเสร็จรวม						
ส่วนที่เป็นของผู้ถือหุ้นของบริษัทฯ	(237,480,731)	13,393,309	40,455,226	32,040,826	58,813,416	74,101,086
ส่วนที่เป็นของผู้มีส่วนได้เสียที่ไม่มีอำนาจควบคุมของบริษัทย่อย	(157,435,523)	(16,455,674)	(3,335,476)			
	(394,916,254)	(3,062,365)	37,119,750			
กำไร(ขาดทุน)ต่อหุ้นขั้นพื้นฐาน						
กำไร(ขาดทุน)ส่วนที่เป็นของผู้ถือหุ้นของบริษัทฯ	(0.56)	0.01	0.10	0.01	0.12	0.17
จำนวนหุ้นสามัญเฉลี่ยถ่วงน้ำหนัก	501,387,864	501,387,864	501,387,864	501,387,864	501,387,864	501,387,864

การแสดงอัตราส่วนทางการเงิน

ณ วันที่ 31 ธันวาคม

	หน่วย	งบการเงินรวม			งบการเงินเฉพาะกิจการ		
		2563	2562	2561	2563	2562	2561
อัตราส่วนสภาพคล่อง							
1. อัตราส่วนสภาพคล่อง	เท่า	0.33	0.47	0.87	0.22	0.13	0.67
2. อัตราส่วนสภาพคล่องหมุนเร็ว	เท่า	0.26	0.33	0.62	0.22	0.13	0.67
3. อัตราส่วนสภาพคล่องกระแสเงินสด	เท่า	0.33	0.28	0.25	0.25	0.19	0.21
4. อัตราส่วนหมุนเวียนลูกหนี้การค้า	เท่า	22.44	25.38	25.28	8.31	7.46	6.72
5. ระยะเวลาเก็บหนี้ถั่วเฉลี่ย	วัน	16.27	14.38	14.44	43.94	48.90	54.30
อัตราส่วนแสดงความสามารถในการหาทำไร							
1. อัตรากำไรขั้นต้น	%	56.20	55.15	55.67	37.76	27.97	27.59
2. อัตรากำไรสุทธิ	%	(17.37)	(0.22)	1.16	1.14	14.97	20.49
3. อัตราผลตอบแทนผู้ถือหุ้น	%	(15.85)	(0.23)	1.23	0.22	2.91	4.02
อัตราส่วนลดแสดงประสิทธิภาพในการดำเนินงาน							
1. อัตราผลตอบแทนจากสินทรัพย์	%	(6.40)	(0.13)	0.71	0.12	2.06	2.75
2. อัตราผลตอบแทนจากสินทรัพย์ถาวร	%	(42.44)	(0.69)	3.62	0.79	11.03	15.30
3. อัตราการหมุนของสินทรัพย์	เท่า	0.37	0.59	0.61	0.11	0.14	0.13
อัตราส่วนวิเคราะห์นโยบายทางการเงิน							
1. อัตราส่วนหนี้สินต่อส่วนของผู้ถือหุ้น	เท่า	1.48	0.72	0.73	0.78	0.41	0.46
2. อัตราส่วนความสามารถชำระดอกเบี้ย	เท่า	(5.73)	(0.87)	0.08	(0.82)	0.96	0.95
3. อัตราส่วนความสามารถชำระภาระผูกพัน (Cash Basis)	เท่า	2.28	2.28	1.94	2.00	2.56	2.60
4. อัตราการจ่ายเงินปันผล	%	N/A	N/A	N/A	1.12	0.39	N/A
ข้อมูลต่อหุ้น							
1. มูลค่าตามบัญชีต่อหุ้น	บาท	4.06	4.55	4.58	4.08	4.03	3.94
2. กำไรสุทธิต่อหุ้น	บาท	(0.56)	0.01	0.09	0.01	0.12	0.16
3. เงินปันผลต่อหุ้น	บาท	0.01	0.05	N/A	0.01	0.05	N/A
อัตราการเติบโต							
1. สินทรัพย์รวม	%	24.77	(2.20)	(8.21)	27.80	(1.10)	(14.20)
2. หนี้สินรวม	%	77.62	(3.27)	(18.04)	92.96	(8.93)	(37.75)
3. ส่วนของผู้ถือหุ้น	%	(13.31)	(1.41)	0.65	1.13	2.50	3.90
4. รายได้รวม	%	(22.54)	(3.56)	10.18	(1.92)	1.31	21.65
5. กำไรสุทธิ	%	(5,916.64)	(118.33)	209.65	(92.40)	(25.77)	154.64

14. การวิเคราะห์และอธิบายของฝ่ายจัดการ

1. ภาพรวม

ในปี 2563 บริษัทและบริษัทย่อยมีรายได้รวม 2,730 ล้านบาท ลดลง 795 ล้านบาท หรือ ร้อยละ 23 เมื่อเทียบกับปีก่อน ประกอบด้วยรายได้หลักๆ ได้แก่ รายได้จากธุรกิจคลังสินค้าและท่าเทียบเรือ จำนวน 400 ล้านบาท เท่ากับปีก่อน ปัจจัยสำคัญคือ ปริมาณเอกสารที่รับฝากมีจำนวนเพิ่มขึ้น มีการปรับราคาค่าบริการสำหรับลูกค้าบางส่วน ขณะที่การให้บริการขนถ่ายสินค้าบริเวณท่าเทียบเรือลดลง, รายได้จากธุรกิจอาหารและเครื่องดื่ม จำนวน 2,017 ล้านบาท ลดลง 751 ล้านบาท หรือร้อยละ 27 ปัจจัยสำคัญคือ สถานการณ์การแพร่ระบาดของไวรัส โควิด-19 ที่เกิดขึ้นตลอดทั้งปี 2563 ทำให้เศรษฐกิจของโลกและของไทยยังอยู่ในภาวะชะลอตัว การจับจ่ายใช้สอยผู้บริโภคลดลง รายได้จากธุรกิจเสื้อผ้าสำเร็จรูป จำนวน 149 ล้านบาท เพิ่มขึ้น 4 ล้านบาท หรือ ร้อยละ 3 ปัจจัยสำคัญคือ การปรับเปลี่ยนสินค้าที่จำหน่ายในช่องทาง online มากขึ้น และรายได้อื่น จำนวน 164 ล้านบาท ลดลง 49 ล้านบาท หรือ ร้อยละ 23 ลดลงจากรายได้เงินปันผล และ กำไรจากการจำหน่ายเงินลงทุน (ปี 2562 มีกำไรจากการจำหน่ายหุ้น SSTPF เพื่อรวมเป็นกองทุน SSTRT จำนวน 36 ล้านบาท), บริษัทและบริษัทย่อยมีกำไรก่อนหักดอกเบี้ยจ่าย ภาษี ค่าเสื่อมราคาและค่าตัดจำหน่าย ตามวิธีเดิม (EBITDA) จำนวน (75) ล้านบาท ลดลง 384 ล้านบาท หรือ ร้อยละ 124 เมื่อเทียบกับปี 2562 ซึ่งมีกำไรก่อนหักดอกเบี้ยจ่าย ภาษีค่าเสื่อมราคาและค่าตัดจำหน่าย (EBITDA) จำนวน 309 ล้านบาท สำหรับปี 2563 มีกำไรก่อนหักดอกเบี้ยจ่าย ภาษีค่าเสื่อมราคาและค่าตัดจำหน่าย ตาม IFRS16 (EBITDA) จำนวน 370 ล้านบาท และมีผลขาดทุนสุทธิสำหรับปี 446 ล้านบาท ซึ่งเป็นผลขาดทุนสุทธิจากธุรกิจคลังสินค้าและท่าเทียบเรือ จำนวน 26 ล้านบาท ธุรกิจอาหารและเครื่องดื่ม มีผลขาดทุนสุทธิ 418 ล้านบาท และธุรกิจเสื้อผ้าสำเร็จรูป มีผลขาดทุนสุทธิ จำนวน 2 ล้านบาท

2. ผลการดำเนินงาน

พิจารณาผลการดำเนินงานสำหรับปีสิ้นสุดวันที่ 31 ธันวาคม พ.ศ. 2563 และ 2562 จากข้อมูลงบการเงินสรุปได้ดังนี้

2.1 ส่วนของรายได้

ในปี 2563 บริษัทและบริษัทย่อยมีรายได้จากการขายและให้บริการรวม 2,730 ล้านบาท ลดลง 795 ล้านบาท หรือร้อยละ 23 จากงวดเดียวกันของปีก่อน ซึ่งมีรายได้จากการขายและให้บริการรวม 3,525 ล้านบาท โดยแยกพิจารณาตามกลุ่มธุรกิจได้ดังนี้

รายได้จากการให้บริการ (ธุรกิจคลังสินค้าและท่าเทียบเรือ) มีรายได้จากการให้บริการ 400 ล้านบาท เท่ากับงวดเดียวกันของปีก่อนที่มีรายได้การให้บริการ 400 ล้านบาท เนื่องมาจากปริมาณสินค้าและเอกสารที่รับฝากมีจำนวนเพิ่มมากขึ้น รวมถึงมีการปรับราคาค่าบริการสำหรับลูกค้าบางส่วน ขณะที่การให้บริการขนถ่ายสินค้าบริเวณท่าเทียบเรือลดลง

รายได้จากการขาย (ธุรกิจอาหาร, เครื่องดื่ม และ เสื้อผ้าสำเร็จรูป) มีรายได้จากการขาย 2,166 ล้านบาท ลดลง 747 ล้านบาท หรือ ร้อยละ 26 จากงวดเดียวกันของปีก่อนที่มีรายได้จากการขาย 2,913 ล้านบาท ทั้งนี้ ปี 2563 และ 2562 ธุรกิจอาหารและเครื่องดื่มมีรายได้จากการขาย 2,017 ล้านบาท และ 2,768 ล้านบาท ตามลำดับ

ยอดขายที่ลดลงนี้ สาเหตุหลักเกิดจากสถานการณ์ระบาดของไวรัส โควิด-19 ที่เกิดขึ้นตั้งแต่ปลายปี 2562 ถึงปัจจุบัน และ ธุรกิจเสื้อผ้าสำเร็จรูปมีรายได้จากการขาย 149 ล้านบาท และ 145 ล้านบาท ตามลำดับ ยอดขายที่เพิ่มขึ้นนี้ เนื่องมาจากการเพิ่มช่องทางการจำหน่ายทาง online มากขึ้น

2.2 ค่าใช้จ่าย

ในปี 2563 บริษัทและบริษัทย่อยมีต้นทุนขายและต้นทุนการให้บริการรวม 1,124 ล้านบาท เทียบกับปี 2562 ซึ่งมีต้นทุนขายและต้นทุนการให้บริการรวม 1,486 ล้านบาท ลดลง 362 ล้านบาท หรือร้อยละ 24 ต้นทุนขายและต้นทุนการให้บริการลดลงเนื่องมาจากรายได้จากการขายสินค้าและบริการที่ลดลง ทั้งนี้สัดส่วนต้นทุนขายและต้นทุนการให้บริการรวมต่อรายได้รวมในปี 2563 และปี 2562 ลดลงเล็กน้อย เท่ากับ 41.17% และ 42.15% ตามลำดับ

ค่าใช้จ่ายในการขายและบริหารปี 2563 ของบริษัทและบริษัทย่อย จำนวน 1,669 ล้านบาท ลดลง 244 ล้านบาท หรือ ร้อยละ 13 เมื่อเทียบกับปี 2562 ซึ่งมีจำนวน 1,913 ล้านบาท ทั้งนี้สัดส่วนค่าใช้จ่ายในการขายและบริหารต่อรายได้รวมในปี 2563 และปี 2562 เท่ากับ 61.14% และ 54.27% ตามลำดับ

สำหรับปี 2563 บริษัทและบริษัทย่อย มีค่าใช้จ่ายเพิ่มอีก 2 รายการ คือ ขาดทุนจากการด้อยค่าของสินทรัพย์ จำนวน 200 ล้านบาท ส่วนใหญ่จากการด้อยค่าของเงินลงทุนในธุรกิจอาหารโดยเฉพาะที่ฝรั่งเศส และ ขาดทุนจากการปรับมูลค่าอสังหาริมทรัพย์เพื่อการลงทุน จำนวน 44 ล้านบาท จากการประกาศใช้ภาษีที่ดินและสิ่งปลูกสร้าง แทนภาษีโรงเรือน ในปี 2563

2.3 กำไร (ขาดทุน) สำหรับปี

ในปี 2563 บริษัทและบริษัทย่อยมีผลขาดทุนสุทธิสำหรับปีจำนวน 446 ล้านบาท ขาดทุนสุทธิเพิ่มขึ้น 439 ล้านบาท คิดเป็น ร้อยละ 6,271 เมื่อเทียบกับปี 2562 ซึ่งมีผลขาดทุนสุทธิ 7 ล้านบาท สาเหตุหลักเนื่องมาจากปี 2562 บริษัทมีรายได้รวมลดลง 795 ล้านบาท ในขณะที่ส่วนแบ่งกำไรจากเงินลงทุนในบริษัทรวม เพิ่มขึ้น 74 ล้านบาท ต้นทุนและค่าใช้จ่ายรวม ลดลง 282 ล้านบาท

สรุปผลการดำเนินงานแยกตามธุรกิจได้ดังนี้

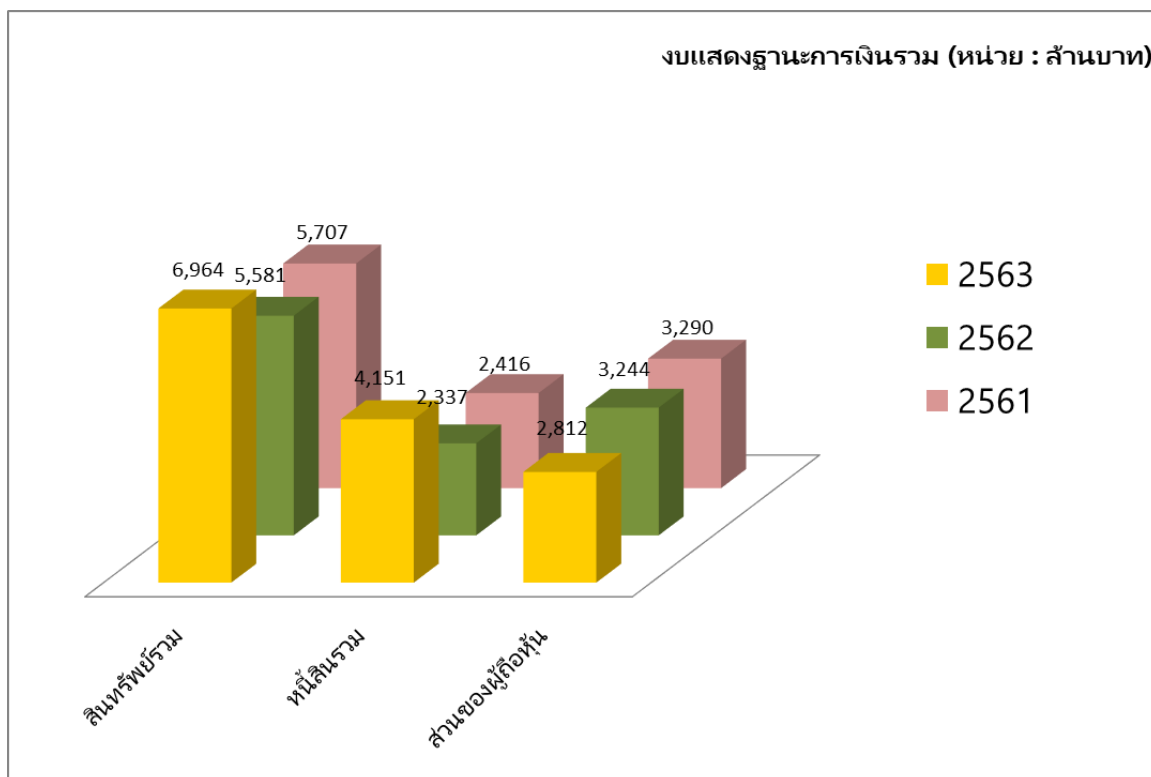
- ธุรกิจคลังสินค้าและท่าเทียบเรือ มีรายได้จากการให้บริการรวม 400 ล้านบาท เท่ากับปี 2562 และมีกำไรตามส่วนงานก่อนค่าใช้จ่ายทางการเงินและภาษีเงินได้ จำนวน 71 ล้านบาท เพิ่มขึ้น จำนวน 24 ล้านบาท หรือ ร้อยละ 51 เมื่อเทียบกับปี 2562 ซึ่งมีจำนวน 47 ล้านบาท จากค่าเช่าที่ลดลง ตามมาตรฐานบัญชีใหม่
- ธุรกิจอาหารและเครื่องดื่ม มีรายได้จากการขายรวม 2,017 ล้านบาท ลดลง 751 ล้านบาท หรือ ร้อยละ 27 เมื่อเทียบกับปี 2562 ซึ่งมียอดขายรวม 2,768 ล้านบาท และมีขาดทุนตามส่วนงานก่อนค่าใช้จ่ายทางการเงินและภาษีเงินได้ จำนวน 276 ล้านบาท ขาดทุนเพิ่มขึ้น 178 ล้านบาท หรือ ร้อยละ 182 เมื่อเทียบกับปี 2562 ที่มีขาดทุนจำนวน 98 ล้านบาท จากสถานการณ์ระบาดของ ไวรัส โควิด-19
- ธุรกิจเสื้อผ้าสำเร็จรูป มีรายได้จากการขายรวม 149 ล้านบาท เพิ่มขึ้น 4 ล้านบาท หรือ ร้อยละ 3 เมื่อเทียบกับปี 2562 ซึ่งมียอดขายรวม จำนวน 145 ล้านบาท และมีผลขาดทุนตามส่วนงานก่อนค่าใช้จ่าย

ทางการเงินและภาษีเงินได้ จำนวน 22 ล้านบาท ขาดทุนลดลง 14 ล้านบาท หรือ ร้อยละ 39 เมื่อเทียบกับปี 2562 ที่มีขาดทุน จำนวน 36 ล้านบาท ยอดขายที่เพิ่มขึ้นส่วนใหญ่จากการเพิ่มช่องทางการจำหน่ายทาง online

3. ฐานะการเงิน

พิจารณาจากฐานะการเงินของบริษัทจากการเปลี่ยนแปลงของข้อมูลในงบการเงินรวมจากด้านต่าง ๆ ดังต่อไปนี้

3.1 งบแสดงฐานะการเงินรวม ณ วันที่ 31 ธันวาคม พ.ศ. 2563 เปรียบเทียบกับงบแสดงฐานะการเงินรวม ณ วันที่ 31 ธันวาคม พ.ศ. 2562



- สินทรัพย์รวม จำนวน 6,964 ล้านบาท เพิ่มขึ้น 1,383 ล้านบาท คิดเป็นร้อยละ 25 เมื่อเทียบกับสินทรัพย์รวม ณ วันที่ 31 ธันวาคม 2562 ที่มีจำนวน 5,581 ล้านบาท โดยมีรายละเอียดของการเพิ่มขึ้นและลดลงที่มีสาระสำคัญดังนี้
 - สินทรัพย์สิทธิการใช้ เพิ่มขึ้น 1,760 ล้านบาท จากการใช้มาตรฐานบัญชีใหม่ IFRS16 เรื่องสัญญาเช่า
 - ค่าความนิยมลดลง 200 ล้านบาท จากการตั้งด้อยค่าความนิยมของธุรกิจอาหารโดยเฉพาะในฝรั่งเศส
 - สินทรัพย์ไม่มีตัวตนลดลง 177 ล้านบาท จากการเปลี่ยนประเภทของสิทธิการเช่า ไปเป็น สินทรัพย์สิทธิการใช้
 - เงินสดและรายการเทียบเท่าเงินสด เพิ่มขึ้น 87 ล้านบาท

- เงินลงทุนชั่วคราว ลูกหนี้การค้า สินทรัพย์ไม่หมุนเวียนอื่น-เงินมัดจำ ลดลง 47 ล้านบาท
 - อสังหาริมทรัพย์เพื่อการลงทุน ลดลง 44 ล้านบาท จากการปรับมูลค่าลดลงของผู้ประเมินอิสระ เนื่องจากการใช้ภาษีที่ดินและสิ่งปลูกสร้างแทนภาษีโรงเรือน
- 2) หนี้สินรวม จำนวน 4,151 ล้านบาท เพิ่มขึ้น 1,814 ล้านบาท คิดเป็นร้อยละ 78 เมื่อเทียบกับหนี้สินรวม ณ วันที่ 31 ธันวาคม 2562 ที่มีจำนวน 2,337 ล้านบาท โดยมีรายละเอียดของการเพิ่มขึ้นและลดลงที่มีสาระสำคัญดังนี้
- หนี้สินตามสัญญาเช่าที่ถึงกำหนดชำระในหนึ่งปี เพิ่มขึ้น 326 ล้านบาท และส่วนสุทธิจากส่วนที่ถึงกำหนดในหนึ่งปี เพิ่มขึ้น 1,241 ล้านบาท หรือเพิ่มขึ้นรวม 1,567 ล้านบาท
 - เงินกู้ยืมระยะสั้นจากสถาบันการเงิน เพิ่มขึ้น 98 ล้านบาท จากการเร่งเก็บเงินจากลูกหนี้อื่น เพื่อนำเงินมาคืนเงินกู้ระยะสั้น และสำรองเผื่อฉุกเฉิน
 - เงินกู้ยืมระยะยาวที่ถึงกำหนดชำระในหนึ่งปี เพิ่มขึ้น 230 ล้านบาท และส่วนสุทธิจากส่วนที่ถึงกำหนดในหนึ่งปี เพิ่มขึ้น 157 ล้านบาท หรือเพิ่มขึ้นรวม 387 ล้านบาท
 - หนี้กู้ระยะยาวที่ถึงกำหนดชำระในหนึ่งปี เพิ่มขึ้น 127 ล้านบาท และส่วนสุทธิจากส่วนที่ถึงกำหนดในหนึ่งปี ลดลง 283 ล้านบาท หรือลดลงรวม 156 ล้านบาท
 - สำรองผลประโยชน์ระยะยาวของพนักงาน ลดลง 18 ล้านบาท จากจำนวนพนักงานที่ลดลง
- 3) ส่วนของผู้ถือหุ้น จำนวน 2,812 ล้านบาท ลดลง 432 ล้านบาท คิดเป็นร้อยละ 13 เนื่องจากกำไรเบ็ดเสร็จรวมสำหรับปี 2562 ลดลง 248 ล้านบาท และส่วนได้เสียที่ไม่มีอำนาจควบคุมของบริษัทย่อย ลดลง 184 ล้านบาท

3.2 คุณภาพของสินทรัพย์

- 1) สินทรัพย์
- ปี 2563 บริษัทมีอัตราผลตอบแทนจากสินทรัพย์ร้อยละ (6.40) ลดลงจากปี 2562 ที่มีอัตราผลตอบแทนจากสินทรัพย์ ร้อยละ (0.13) เนื่องจากผลประกอบการของบริษัทมีขาดทุนสุทธิในปี 2563 จำนวน 446 ล้านบาท และมีขาดทุนสุทธิในปี 2562 จำนวน 7 ล้านบาท หรือขาดทุนเพิ่มขึ้น 439 ล้านบาท คิดเป็นร้อยละ 6,271
- 2) ลูกหนี้การค้า
- หากพิจารณาจากงบการเงินรวมจะเห็นว่า อัตราส่วนการหมุนเวียนของลูกหนี้การค้าลดลงเล็กน้อย ปี 2562 จำนวน 25.38 เท่า เป็น 22.44 เท่า ในปี 2563 และระยะเวลาเก็บหนี้เฉลี่ยเพิ่มขึ้นจากเดิม โดยระยะเวลาเก็บหนี้เฉลี่ยในปี 2563 และ 2562 เท่ากับ 16.27 วัน และ 14.38 วัน ตามลำดับ สาเหตุหลักมาจากลูกค้าบางรายขอขยายระยะเวลาเครดิต จากสถานการณ์ โควิด-19 และมีการให้เครดิตกับลูกค้าบางรายในต่างประเทศ (บริษัท Societe Langonnaise des Vins et Hotelleries SAS “SLVH” ดำเนินธุรกิจขายอาหารและเครื่องดื่มในประเทศฝรั่งเศส)

3.3 สภาพคล่อง

1) กระแสเงินสด

ในปี 2563 บริษัทมีเงินสดเพิ่มขึ้น 87 ล้านบาท เพิ่มขึ้นจากกิจกรรมดำเนินงาน 267 ล้านบาท ลดลงจากกิจกรรมลงทุน 105 ล้านบาท ลดลงจากเงินสดต้นงวดและอัตราแลกเปลี่ยน 58 ล้านบาท ขณะที่ลดลงจากกิจกรรมจัดหาเงิน 16 ล้านบาท เงินที่เพิ่มขึ้นและลดลงส่วนใหญ่เกิดจากการออกหุ้นกู้ระยะยาวเพื่อไถ่ถอนหุ้นกู้เดิมที่ครบกำหนด และมีการขอกู้ระยะยาวเพื่อจ่ายชำระเงินกู้ยืมทั้งระยะสั้นและระยะยาวจากสถาบันการเงิน

2) อัตราส่วนสภาพคล่อง

อัตราส่วนสภาพคล่องในปี 2563 เป็นจำนวน 0.33 เท่า ลดลงจากปี 2562 ซึ่งมีจำนวน 0.28 เท่า เนื่องจากหนี้สินหมุนเวียน ได้แก่ ส่วนของเงินกู้ยืมระยะยาว และ ส่วนของหุ้นกู้ระยะยาวที่ถึงกำหนดชำระภายในหนึ่งปี เพิ่มขึ้นอย่างมาก สำหรับเงินที่นำมาชำระหนี้ได้จากการการเจรจาไถ่ถอนเงินกู้ยืมระยะยาวออกไป และการออกหุ้นกู้ใหม่เพื่อไถ่ถอนหุ้นกู้เดิม

3) แหล่งที่มาของเงินทุน

- ความเหมาะสมของโครงสร้างเงินทุน

เมื่อพิจารณาจากอัตราส่วนหนี้สินต่อส่วนของผู้ถือหุ้นในปี 2563 มีอัตราส่วน 1.48 สูงกว่าปี 2562 ซึ่งมีอัตราส่วน 0.72 เนื่องจากการใช้มาตรฐานบัญชีใหม่ IFRS16 เรื่องสัญญาเช่า ทำให้บริษัทมีหนี้สินและทรัพย์สินเพิ่มขึ้นจำนวนมาก อย่างไรก็ตามโครงสร้างเงินทุนของบริษัทยังคงอยู่ในข้อกำหนดตามเงื่อนไขของสัญญาเงินกู้ยืม (Covenant)

- หนี้สิน

บริษัทและบริษัทย่อยมีหนี้สินในปี 2563 จำนวน 4,151 ล้านบาท เพิ่มขึ้น 1,814 ล้านบาท จากปี 2562 ซึ่งมีจำนวน 2,337 ล้านบาท คิดเป็นเพิ่มขึ้นร้อยละ 78 จาก หนี้สินตามสัญญาเช่า เพิ่มขึ้น 1,567 ล้านบาท เงินกู้ยืมระยะยาวจากสถาบันการเงินเพิ่มขึ้น 386 ล้านบาท หุ้นกู้ลดลง 157 ล้านบาท เมื่อดูอัตราการเติบโตของหนี้สินรวม ปี 2563 จะมีอัตราส่วน 77.62 สูงกว่าปี 2562 ที่มีอัตราส่วน (3.27) เพิ่มขึ้นค่อนข้างมาก จากการใช้มาตรฐานบัญชีใหม่ IFRS16 เรื่องสัญญาเช่าที่ทำให้ส่วนของทรัพย์สินและหนี้สินเพิ่มขึ้นจำนวนมาก