

1. นโยบายและภาพรวมการประกอบธุรกิจ

1.1 วิสัยทัศน์ วัตถุประสงค์ กลยุทธ์ในการดำเนินงานของบริษัท

วิสัยทัศน์ ภารกิจ และธุรกิจองค์กร

ธุรกิจองค์กร

เรา คือ บริษัทเพื่อการลงทุนที่มีเป้าหมายการลงทุนหลักในธุรกิจประกันภัย รวมทั้งประกันชีวิตและประกันวินาศภัยและธุรกิจอื่นๆ โดยการเพิ่มคุณค่าของการลงทุนให้กับผู้ถือหุ้น

วิสัยทัศน์องค์กร

จะเป็นหนึ่งในผู้นำบริษัทเพื่อการลงทุนทางด้านธุรกิจประกันภัยโดยใช้ประโยชน์จากประสบการณ์ความเชี่ยวชาญและเครือข่ายพันธมิตรที่มีอยู่เพื่อการเจริญเติบโตอย่างมั่นคง

พันธกิจ

- มีบุคลากรที่มีความสามารถมีจิตวิญญาณเป็นเจ้าของธุรกิจ
- สามารถมอบบริการที่เป็นเลิศ
- มุ่งมั่นกับการสร้างความเจริญเติบโตให้องค์กรอย่างยั่งยืน
- สร้างผลตอบแทนที่ดีอย่างต่อเนื่อง
- พันธสัญญาที่จะปรับปรุงเปลี่ยนแปลงและพัฒนาอย่างต่อเนื่อง

ค่านิยมองค์กร

- ความรับผิดชอบ
- ความโปร่งใส
- ความเคารพต่อกัน
- ความเที่ยงธรรม
- ความซื่อสัตย์
- ความเชื่อถือไว้วางใจ

กลยุทธ์

สร้างคุณค่าให้กับองค์กร โดยการมอบผลตอบแทนที่ดีให้แก่ผู้ถือหุ้นผ่านแนวทางต่อไปนี้

- ดำเนินงานการลงทุน รวมถึงผลตอบแทนและเงินปันผล โดยใช้หลักการวางแผนแบบระยะยาว
- สรรหา และคัดสรรการลงทุนในองค์กรต่างๆ ที่มีภาพลักษณ์ตราสินค้าที่แข็งแกร่ง และ/หรือ จากองค์กรที่มีสินทรัพย์อยู่ภายใต้หลักเกณฑ์การประเมินความเสี่ยงและการลงทุนที่บริษัทกำหนด

1.2 การเปลี่ยนแปลงและพัฒนาการที่สำคัญ

บริษัท ศรีอยุธยา แคปปิตอล จำกัด (มหาชน) เดิมชื่อ บริษัท ศรีอยุธยา ประกันภัย จำกัด (มหาชน) ซึ่งเป็นบริษัทประกันภัยชั้นนำของประเทศ ถือกำเนิดขึ้นเมื่อวันที่ 7 ตุลาคม 2493 ด้วยทุนจดทะเบียน 2 ล้านบาท เพื่อดำเนินธุรกิจรับประกันวินาศภัยทุกประเภท ได้แก่ การประกันอัคคีภัย การประกันภัยทางทะเลและขนส่ง การประกันภัยเบ็ดเตล็ด และการประกันภัยรถยนต์

ปัจจุบันบริษัท ศรีอยุธยา แคปปิตอล จำกัด (มหาชน) ได้เปลี่ยนแปลงประเภทธุรกิจเป็นบริษัทเพื่อการลงทุน (Investment Holding Company) ในธุรกิจประกันภัยเป็นหลักและมีการลงทุนในธุรกิจอื่นๆด้วย บริษัทมีสถานะเป็น “บริษัทมหาชนจำกัด” จดทะเบียนในตลาดหลักทรัพย์แห่งประเทศไทย โดยใช้ชื่อย่อว่า “AYUD”

บริษัทมีทุนจดทะเบียนจำนวน 500 ล้านบาท ชำระแล้ว 250 ล้านบาท

สำนักงานใหญ่ของบริษัทตั้งอยู่ที่ อาคารเพลินจิตทาวเวอร์ ชั้น 7 เลขที่ 898 ถนนเพลินจิต แขวงลุมพินี เขตปทุมวัน กรุงเทพมหานคร 10330 โทรศัพท์ (662) 657-2970 โทรสาร (662) 657-2971

Website: www.ayud.co.th

E-mail: info@ayud.co.th

ตลอดระยะเวลากว่า 65 ปีที่รับใช้สังคมไทย บริษัทได้ยึดมั่นนโยบายในการทำธุรกิจด้วยความระมัดระวัง เพื่อสร้างความมั่นคงและเน้นการเพิ่มประสิทธิภาพการบริการให้แก่ลูกค้า โดยยึดหลักความซื่อสัตย์ ยุติธรรม และจริงใจ ดังจะเห็นได้จากรางวัลต่างๆ ที่บริษัทได้รับ ดังต่อไปนี้

ปี 2545 - 2546 บริษัทได้รับรางวัล “Disclosure Award” ซึ่งเป็นรางวัลสำหรับบริษัทจดทะเบียนที่มีการเปิดเผยข้อมูลดีเด่นเป็นเวลา 2 ปีซ้อน จากสำนักงานคณะกรรมการกำกับหลักทรัพย์และตลาดหลักทรัพย์ (กลต.) การคัดเลือกนี้จัดทำขึ้นโดยสำนักงานคณะกรรมการกำกับหลักทรัพย์และตลาดหลักทรัพย์ (กลต.) ร่วมกับสมาคมบริษัทจดทะเบียน ผลที่ได้รับดังกล่าวนับเป็นสิ่งสะท้อนให้เห็นถึงความสำเร็จอันเนื่องมาจากความมุ่งมั่นและความพยายามของบริษัทในการดำเนินงานภายใต้การกำกับดูแลที่ดีมาตลอดและอย่างต่อเนื่อง

บริษัทได้รับรางวัลอันดับหนึ่งในสามในฐานะบริษัทประกันวินาศภัยที่มีการบริหารงานดีเด่นจากกรมการประกันภัย กระทรวงพาณิชย์ (ปัจจุบันเปลี่ยนเป็น สำนักงานคณะกรรมการกำกับและส่งเสริมการประกอบธุรกิจประกันภัย (คปภ.) เป็นเวลาต่อเนื่อง 4 ปี สำหรับผลประกอบการปี 2546 – 2549 โดยรางวัลพิจารณาจากการที่บริษัทมีการบริหารจัดการอย่างมีประสิทธิภาพ มีฐานะการเงินที่มั่นคง และมีศักยภาพในการให้บริการ รวมทั้งการดำเนินธุรกิจอย่างมีความรับผิดชอบต่อสังคมอีกด้วย

ปี 2552 บริษัทได้รับการคัดเลือกให้เป็นบริษัทประกันวินาศภัยที่มีการบริหารงานดีเด่นอันดับหนึ่งติดต่อกัน 2 ปีซ้อน (สำหรับการประกอบการปี 2550 และ 2551) จากสำนักงานคณะกรรมการกำกับและส่งเสริมธุรกิจประกันภัย (คปภ.) นับเป็นรางวัลแห่งความภาคภูมิใจที่แสดงให้เห็นว่าบริษัทสามารถรักษามาตรฐานในการบริหารงาน มีความมั่นคงทางการเงิน และปฏิบัติตามกฎหมายได้อย่างดีเยี่ยม และในปีเดียวกันบริษัทได้รับ

รางวัลบริษัทประกันวินาศภัยที่มีผลิตภัณฑ์นวัตกรรมที่ดีที่สุด (Best Product Innovation) ประจำปี 2551 จาก ฯพณฯ เอกอัครราชทูต Belgian Ambassador Veestraeten จัดโดยหอการค้าเนเธอร์แลนด์-ไทย เมื่อวันที่ 1 ตุลาคม 2552

ปี 2553 และ 2554 บริษัทได้รับรางวัลในฐานะบริษัทประกันวินาศภัยที่มีการบริหารงานดีเด่นประจำปี 2552 และ 2553 เป็นอันดับสาม จากสำนักงานคณะกรรมการกำกับและส่งเสริมธุรกิจประกันภัย (คปภ.) นอกจากนี้บริษัทยังได้รับรางวัล “ประกาศเกียรติคุณประเภทนวัตกรรมด้านการพัฒนาสินค้า” จากการประกวด Financial Insights Innovation Awards (FIIA) ประจำปี พ.ศ. 2553 ซึ่งจัดขึ้นโดย IDC ที่ประเทศสิงคโปร์ เมื่อวันที่ 25-26 กุมภาพันธ์ 2553

การเปลี่ยนแปลงในระหว่างปี 2554

ในปี 2554 บริษัทและบริษัทย่อยได้ตกลงทำสัญญาโอนกิจการซึ่งเป็นการโอนกรรมสิทธิ์ทั้งหมดรวมถึงทรัพย์สินและหนี้สินที่เกี่ยวข้องกับการดำเนินธุรกิจประกันวินาศภัยของบริษัทให้แก่บริษัทย่อย เพื่อให้บริษัทย่อยประกอบธุรกิจประกันวินาศภัยต่อไป โดยความรับผิดชอบ และภาระผูกพันตามสัญญากรรมสิทธิ์ประกันภัยที่ยังมีผลใช้บังคับอยู่ในปัจจุบันที่ทำระหว่างบริษัทและผู้ถือกรรมสิทธิ์หรือคู่สัญญาต่างๆ จะรับผิดชอบโดยบริษัทย่อย และบริษัทได้คืนใบอนุญาตประกอบธุรกิจประกันภัยให้แก่สำนักงานคณะกรรมการกำกับและส่งเสริมการประกอบธุรกิจประกันภัย (คปภ.) และดำเนินการเปลี่ยนสถานะเป็นบริษัทที่ประกอบธุรกิจการลงทุนและถือหุ้นในบริษัทต่างๆ (Investment Holding Company) ดำเนินธุรกิจหลักเฉพาะการลงทุนโดยถือหุ้นในบริษัทอื่นตามที่กำหนดไว้ในแผนการควบรวมธุรกิจซึ่งมีผลตั้งแต่วันที่ 20 ธันวาคม 2554 เป็นต้นไป และยังคงดำรงสถานะเป็นบริษัทจดทะเบียนในตลาดหลักทรัพย์แห่งประเทศไทย

การประกอบธุรกิจของบริษัทย่อย

บริษัท ศรีอยุธยา เจเนอรัล ประกันภัย จำกัด (มหาชน) (“บริษัทย่อย”) เป็นนิติบุคคลที่จัดตั้งขึ้นในประเทศไทย เมื่อวันที่ 21 กันยายน 2525 โดยมีธุรกิจหลัก คือ ประกันวินาศภัย และได้รับใบอนุญาตประกอบธุรกิจประกันวินาศภัยทุกประเภท เมื่อวันที่ 24 กันยายน 2525

เมื่อวันที่ 3 ตุลาคม 2554 บริษัทย่อยได้ดำเนินการจดทะเบียนแปรสภาพเป็นบริษัทมหาชน จำกัด กับกรมพัฒนาธุรกิจการค้า โดยได้รับอนุมัติการแปรสภาพจากบริษัท จำกัด เป็น บริษัท มหาชน จำกัด จากสำนักงานคณะกรรมการกำกับและส่งเสริมการประกอบธุรกิจประกันภัยแล้ว ต่อมาเมื่อวันที่ 12 เมษายน 2555 ที่ประชุมสามัญผู้ถือหุ้นครั้งที่ 2 ของบริษัทได้มีมติอนุมัติให้มีการเพิ่มทุนของจดทะเบียนของบริษัทจาก 1,200 ล้านบาท (หุ้นสามัญ 120 ล้านหุ้น มูลค่าหุ้นละ 10.00 บาท) เป็น 2,400 ล้านบาท (หุ้นสามัญ 240 ล้านหุ้น มูลค่าหุ้นละ 10.00 บาท) โดยการออกหุ้นสามัญใหม่จำนวน 120 ล้านหุ้น มูลค่าที่ตราไว้หุ้นละ 10.00 บาท จำหน่ายให้ผู้ถือหุ้นเดิมในราคาหุ้นละ 10.00 บาท เป็นเงิน 1,200 ล้านบาท โดยบริษัทย่อยได้เรียกและรับชำระเงินค่าหุ้นเพิ่มทุนจำนวน 60 ล้านหุ้น เป็นเงิน 600 ล้านบาท และได้จดทะเบียนเพิ่มทุนดังกล่าวกับกรมพัฒนาธุรกิจการค้า แล้วเมื่อวันที่ 4 พฤษภาคม 2555

ปัจจุบันบริษัทย่อยมีสถานประกอบการจดทะเบียนตั้งอยู่ที่อาคารเพลินจิตทาวเวอร์ ชั้น 18 โซน A เลขที่ 898 ถนนเพลินจิต แขวงลุมพินี เขตปทุมวัน กรุงเทพมหานคร

การประกอบธุรกิจของบริษัทร่วม

บริษัท อลิอันซ์ อยุธยา ประกันชีวิต จำกัด (มหาชน) ดำเนินธุรกิจหลักเกี่ยวกับการรับประกันชีวิต โดยบริษัทถือหุ้นในบริษัทดังกล่าวในอัตราร้อยละ 20.17

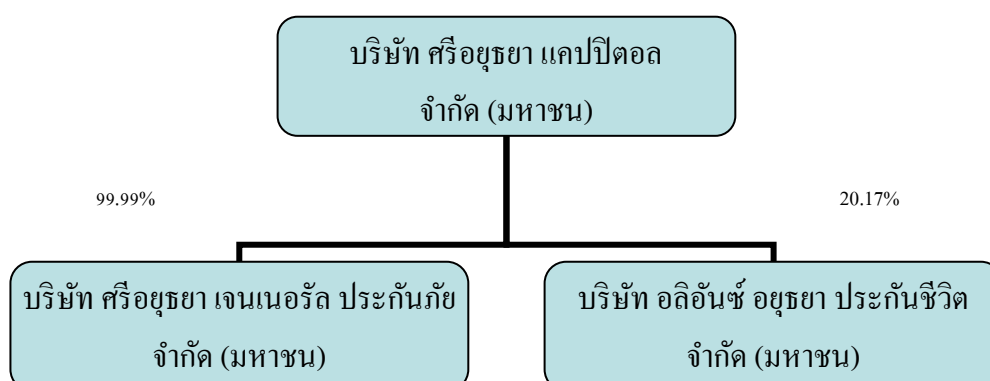
ปี 2545 บริษัทได้ลงทุนในหุ้นสามัญของ บริษัท อลิอันซ์ อยุธยา ประกันชีวิต จำกัด (มหาชน) (เดิมชื่อ บริษัท อยุธยา อลิอันซ์ ซี.พี. ประกันชีวิต จำกัด (มหาชน)) จำนวน 17,162,978 หุ้น คิดเป็นร้อยละ 5.82 ของหุ้นที่จำหน่ายแล้ว ต่อมาในวันที่ 18 มกราคม 2555 บริษัทได้ซื้อหุ้นสามัญของบริษัทดังกล่าวเพิ่มอีกจำนวน 17,265,108 หุ้น รวมเป็นจำนวนเงิน 517.95 ล้านบาท ทำให้บริษัทมีเงินลงทุนในหุ้นสามัญในบริษัทดังกล่าวจำนวน 34,428,086 หุ้น คิดเป็นร้อยละ 11.67 และเมื่อวันที่ 9 พฤษภาคม 2555 บริษัทได้ซื้อหุ้นสามัญของบริษัทดังกล่าวเพิ่มอีกจำนวน 25,072,194 หุ้น รวมเป็นจำนวนเงิน 752.17 ล้านบาท ทำให้บริษัทมีเงินลงทุนในหุ้นสามัญในบริษัทดังกล่าวจำนวน 59,500,280 หุ้น คิดเป็นร้อยละ 20.17 ดังนั้นบริษัทจึงได้พิจารณาจัดประเภทเงินลงทุนดังกล่าวเป็นเงินลงทุนในบริษัทร่วม ณ วันดังกล่าว

บริษัท อลิอันซ์ อยุธยา ประกันชีวิต จำกัด (มหาชน) เป็นนิติบุคคลที่ตั้งขึ้นในประเทศไทย เมื่อวันที่ 11 เมษายน 2494 และได้รับใบอนุญาตประกอบธุรกิจประกันชีวิต เมื่อวันที่ 20 เมษายน 2494 มีสถานประกอบการจดทะเบียนอยู่ที่ เลขที่ 898 อาคารเพลินจิตทาวเวอร์ ชั้น 1 โซนบี ชั้น 2 โซนบี (ชั้นลอย) ชั้น 5 โซนบี2 ชั้น 6 ชั้น 14 และ ชั้น 17 ถนนเพลินจิต แขวงลุมพินี เขตปทุมวัน กรุงเทพมหานคร

1.3 โครงสร้างการถือหุ้นในบริษัทย่อยและบริษัทร่วม

ปัจจุบันบริษัทเป็น Holding Company ซึ่งมีการลงทุนหลักในบริษัทย่อยที่ประกอบธุรกิจประกันวินาศภัย นอกจากนี้ยังมีการลงทุนในบริษัทร่วมที่ประกอบธุรกิจประกันชีวิต โดยมีรายละเอียดดังต่อไปนี้

ชื่อบริษัท	ลักษณะธุรกิจ	สัดส่วนการถือหุ้น	ขนาดบริษัท
บริษัทย่อย บมจ.ศรีอยุธยา เจนเนอรัล ประกันภัย	ประกันวินาศภัย	99.99 %	มากกว่า 25% ของขนาด Holding Company
บริษัทร่วม บมจ.อลิอันซ์ อยุธยา ประกันชีวิต	ประกันชีวิต	20.17 %	น้อยกว่า 25% ของขนาด Holding Company

สัดส่วนการถือหุ้นและสิทธิออกเสียง

2. ลักษณะการประกอบธุรกิจ

บริษัท ศรีอยุธยา แคปปิตอล จำกัด (มหาชน) เป็นบริษัทเพื่อการลงทุน (Investment Holding Company) มีการลงทุนในบริษัท ศรีอยุธยา เจเนอรัล ประกันภัย จำกัด (มหาชน) ซึ่งเป็นบริษัทย่อยที่ประกอบธุรกิจด้านประกันวินาศภัยเป็นธุรกิจหลัก และมีการลงทุนในบริษัท อลิอันซ์ อยุธยา ประกันชีวิต จำกัด (มหาชน) ซึ่งเป็นบริษัทร่วมที่ประกอบธุรกิจด้านการประกันชีวิต นอกจากนี้บริษัทยังมีรายได้จากการลงทุนอื่นๆด้วย

บริษัท ศรีอยุธยา เจเนอรัล ประกันภัย จำกัด (มหาชน) (“บริษัทย่อย”) เป็นนิติบุคคลที่จัดตั้งขึ้นในประเทศไทย เมื่อวันที่ 21 กันยายน 2525 ได้รับใบอนุญาตประกอบธุรกิจประกันวินาศภัยทุกประเภท เมื่อวันที่ 24 กันยายน 2525

โครงสร้างรายได้ของบริษัทตามงบการเงินรวม

โครงสร้างรายได้หลักของบริษัทตามงบการเงินรวมแบ่งได้เป็นสองส่วน คือ รายได้จากการรับประกันภัย และรายได้จากการลงทุน โดยมีรายละเอียดในงวดสำหรับปีสิ้นสุดวันที่ 31 ธันวาคม 2558, 2557 และ 2556 ดังนี้

(หน่วย : บาท)

	2558		2557		2556	
	จำนวนเงิน	%	จำนวนเงิน	%	จำนวนเงิน	%
รายได้จากการรับประกันภัย*						
อัคริภัย	482,640,310	21.4	421,708,452	19.2	373,343,636	17.4
ภัยทางทะเลและขนส่ง	179,239,144	7.9	190,827,734	8.7	185,758,315	8.7
ภัยเบ็ดเตล็ด	847,547,848	37.5	677,379,964	30.9	673,724,926	31.5
ภัยรถยนต์	751,529,183	33.2	901,999,040	41.2	906,304,879	42.4
รวม	2,260,956,485	100.0	2,191,915,190	100.0	2,139,131,756	100.0

* รายได้จากการรับประกันภัยประกอบด้วยเบี้ยประกันภัยที่ถือเป็นรายได้สุทธิและรายได้ค่าจ้างและค่าบำเหน็จ

(หน่วย : บาท)

	2558		2557		2556	
	จำนวนเงิน	%	จำนวนเงิน	%	จำนวนเงิน	%
เบี้ยประกันภัยที่ถือเป็นรายได้สุทธิ						
อัคริภัย	421,893,295	22.5	360,777,581	19.8	314,578,414	16.5
ภัยทางทะเลและขนส่ง	110,789,398	5.9	114,097,024	6.2	112,676,553	5.9
ภัยเบ็ดเตล็ด	725,275,303	38.8	565,957,707	31.1	575,091,530	30.1
ภัยรถยนต์	614,717,773	32.8	780,861,183	42.9	906,304,872	47.5
รวม	1,872,675,769	100.0	1,821,693,495	100.0	1,908,651,369	100.0

(หน่วย : บาท)

	2558		2557		2556	
	จำนวนเงิน	%	จำนวนเงิน	%	จำนวนเงิน	%
1. รายได้จากการรับประกันภัย	2,260,956,485	79.7	2,191,915,190	53.4	2,139,131,756	78.8
2. รายได้จากการลงทุน	572,328,785	20.1	1,911,658,546	46.5	567,962,149	20.9
3. รายได้อื่น	5,123,063	0.2	2,689,254	0.1	7,497,340	0.3
รวมรายได้ทั้งหมด	2,838,408,333	100.0	4,106,262,990	100.0	2,714,591,245	100.0

หมายเหตุ บริษัทแสดงข้อมูลเกี่ยวกับนโยบายเงินลงทุนในหัวข้อเรื่องทรัพย์สินที่ใช้ในการประกอบธุรกิจ

สัดส่วนโครงสร้างรายได้ของบริษัทในปี 2558 ได้มีการเปลี่ยนแปลงจากปี 2557 โดยมีสัดส่วนของรายได้จากการรับประกันภัยของปี 2558 เพิ่มขึ้นจากอัตราร้อยละ 53.4 ในปี 2557 เป็นอัตราร้อยละ 79.7

สัดส่วนรายได้จากการลงทุนของปี 2558 ลดลงจากอัตราร้อยละ 46.5 ในปี 2557 เป็นอัตราร้อยละ 20.1 โดยเป็นผลมาจากการที่บริษัทมีกำไรจากเงินลงทุนในหลักทรัพย์ของปีนี้ลดลงจำนวน 1,337.35 ล้านบาทหรือคิดเป็นอัตราร้อยละ 95.78 เนื่องจากในปีก่อน บริษัทได้มีการขายเงินลงทุนในหุ้นสามัญที่บริษัทถืออยู่ในบริษัท ชันไรส์ อีคิวดี จำกัด ทำให้บริษัทมีกำไรจากการขายหุ้นของบริษัทดังกล่าวจำนวน 1,348.01 ล้านบาท ในขณะที่รายได้อื่นๆของปี 2558 ลดลงจากอัตราร้อยละของปีก่อนจำนวน 7.71 ล้านบาทหรือคิดเป็นอัตราร้อยละ 5.78 ซึ่งเป็นผลมาจากการลดลงของอัตราร้อยละ ประกอบกับทิศทางดอกเบี้ยยังคงอยู่ในระดับต่ำ นอกจากนี้ในปี 2558 บริษัทมีรายได้จากส่วนแบ่งกำไรจากการลงทุนในบริษัทออลิอันซ์ อยุธยา ประกันชีวิต จำกัด(มหาชน) จำนวน 392.75 ล้านบาท เพิ่มขึ้นจำนวน 5.43 ล้านบาท หรือคิดเป็นอัตราร้อยละ 1.40 จากปีก่อน

สัดส่วนของรายได้อื่นๆของปี 2558 เพิ่มขึ้นจากอัตราร้อยละ 0.1 ในปี 2557 เป็นอัตราร้อยละ 0.2 เนื่องจากบริษัทได้มีการจำหน่ายทรัพย์สินบางส่วนออกไป ทำให้มีกำไรจากการจำหน่ายทรัพย์สินเพิ่มขึ้น

2.1 ลักษณะของผลิตภัณฑ์หรือบริการ

บริษัทย่อย ประกอบธุรกิจรับประกันวินาศภัยทุกประเภท แบ่งออกได้ดังนี้

1. การประกันอัคคีภัย ครอบคลุมถึงการรับประกันภัยสิ่งปลูกสร้าง อาคาร ที่อยู่อาศัย อาคารพาณิชย์ โรงงานอุตสาหกรรม ทรัพย์สินในอาคาร สต็อกสินค้า ตลอดจนเครื่องจักรและวัตถุดิบในโรงงานอุตสาหกรรม โดยมีเขตพื้นที่รับประกันภัยทั่วราชอาณาจักร

2. การประกันภัยทางทะเลและขนส่ง ครอบคลุมถึงการรับประกันภัยขนส่งสินค้าระหว่างประเทศและภายในประเทศ โดยทางเรือเดินทะเลชายฝั่งในแม่น้ำลำคลอง การขนส่งทางบกโดยรถยนต์ รถไฟ ตลอดจนการขนส่งสินค้าทางเครื่องบิน และไปรษณีย์พัสดุภัณฑ์ และรวมถึงการประกันภัยตัวเรือด้วย

3. การประกันภัยเบ็ดเตล็ด ครอบคลุมการประกันภัยประเภทต่างๆ ได้แก่ การประกันอุบัติเหตุส่วนบุคคล และกลุ่ม การประกันภัยอุบัติเหตุระหว่างเดินทาง การประกันภัยสำหรับเงิน การประกันภัยโจรกรรม การประกันภัยเครื่องจักรการประกันภัยการติดตั้ง การประกันภัยการก่อสร้าง การประกันภัยเงินทดแทนแรงงาน การประกันภัยเครื่องอุปกรณ์อิเล็กทรอนิกส์คอมพิวเตอร์ การประกันภัยความรับผิดชอบต่อบุคคลภายนอก การประกัน

ความเสี่ยงภัยทุกชนิด การประกันบัตรเครดิต การประกันภัยกระเจก การประกันภัยเครื่องมือเครื่องจักรของผู้รับเหมา และการประกันสิทธิการเช่า

4. การประกันภัยรถยนต์ เป็นการรับประกันความเสี่ยงภัยของการใช้รถยนต์และรถจักรยานยนต์ โดยแบ่งการรับประกันภัยออกเป็น การรับประกันภัยรถยนต์ภาคบังคับของกรมการประกันภัย และการรับประกันภัยภาคสมัครใจของผู้ประสงค์จะทำประกันภัย

ในการดำเนินธุรกิจรับประกันภัย นอกจากการรับประกันภัยจากผู้เอาประกันภัยโดยตรงแล้ว ยังมีการรับประกันภัยต่อจากบริษัทรับประกันภัยในประเทศและบริษัทรับประกันภัยต่างประเทศด้วย และเพื่อเป็นการกระจายความเสี่ยงภัยตามหลักวิชาการของการประกันภัยให้การดำเนินธุรกิจการประกันภัยของบริษัทมีความมั่นคงและสามารถรองรับความเสี่ยงภัยได้อย่างมีประสิทธิภาพ จึงได้มีการนำเอางานที่รับประกันภัยไว้และมีทุนประกันสูงกระจายความเสี่ยงภัยโดยนำไปรับประกันภัยต่อกับบริษัทประกันภัยทั้งในประเทศและต่างประเทศด้วย นอกจากนี้ธุรกิจอีกส่วนหนึ่งคือกิจกรรมทางด้านการลงทุน ซึ่งบริษัทไปลงทุนเพื่อให้เกิดการเพิ่มรายได้ในหลายรูปแบบ เช่น ให้กู้ยืมเงิน ซื้อพันธบัตรรัฐบาล ซื้อหุ้น ซื้อเงินลงทุนระยะสั้น ฝากธนาคาร และลงทุนในธุรกิจประเภทอื่นๆ ซึ่งการลงทุนประเภทดังกล่าวนี้บริษัทยึดหลักการที่จะลงทุนในธุรกิจที่มั่นคงและให้ผลตอบแทนสูงในระยะยาว นอกจากนี้การลงทุนของบริษัทยังจะต้องลงทุนโดยอยู่ภายใต้เงื่อนไขของประกาศคณะกรรมการกำกับและส่งเสริมการประกอบธุรกิจประกันภัย เรื่องการลงทุนประกอบธุรกิจอื่นของบริษัทประกันวินาศภัย พ.ศ. 2556 และอยู่ในการกำกับดูแลของสำนักงานคณะกรรมการกำกับและส่งเสริมการประกอบธุรกิจประกันภัย (คปภ.)

ปัจจัยสำคัญที่มีผลกระทบต่อโอกาสหรือข้อจำกัดในการประกอบธุรกิจ

ในส่วนของบริษัทและบริษัทย่อยไม่มี เนื่องจากบริษัทย่อยได้รับใบอนุญาตประกอบธุรกิจประกันวินาศภัยครบทุกประเภท

2.2 การตลาดและการแข่งขัน

(ก) นโยบายและลักษณะการตลาดของผลิตภัณฑ์

จากการเปรียบเทียบปี 2558 ธุรกิจประกันภัยมีเบี้ยประกันภัยรับโดยตรงรวมทุกประเภททั้งสิ้น 209,278.53 ล้านบาท คิดเป็นอัตราการเจริญเติบโตร้อยละ 1.90 จากปี 2557 ประกอบด้วยเบี้ยประกันภัยรับโดยตรงจากการประกันอัคคีภัย 10,484.61 ล้านบาท ลดลงจากปี 2557 ร้อยละ 5.21 การประกันภัยทางทะเลและขนส่ง 5,342.97 ล้านบาท เพิ่มขึ้นจากปี 2557 ร้อยละ 0.74 การประกันภัยเบ็ดเตล็ด 73,027.07 ล้านบาท เพิ่มขึ้นจากปี 2557 ร้อยละ 2.74 และการรับประกันภัยรถยนต์ 120,423.87 ล้านบาท เพิ่มขึ้นจากปี 2557 ร้อยละ 2.12 (ข้อมูลจากฝ่ายวิเคราะห์ธุรกิจและสถิติ สำนักงานคณะกรรมการกำกับและส่งเสริมการประกอบธุรกิจประกันภัย)

(หน่วย : พันบาท)

ประเภทการรับประกันภัย	เบี้ยประกันภัยรับจากการรับประกันภัยโดยตรง		
	ปี 2558	ปี 2557	%เพิ่ม(ลด)
อัคคีภัย	10,484,614	11,060,725	(5.21)
ภัยทางทะเลและขนส่ง	5,342,974	5,303,973	0.74
ภัยเบ็ดเตล็ด	73,027,073	71,076,083	2.74
ภัยรถยนต์	120,423,870	117,926,955	2.12
รวม	209,278,531	205,367,736	1.90

กลยุทธ์การแข่งขัน

กลยุทธ์การแข่งขันของบริษัทย่อย มีดังนี้

1. เสริมสร้างคุณภาพบุคลากร โดยการพัฒนาทุกรูปแบบเพื่อเพิ่มศักยภาพในการให้บริการ
2. พัฒนาระบบการทำงานเพื่อให้การบริการมีคุณภาพและรวดเร็ว สามารถส่งมอบบริการสนองความต้องการของลูกค้าได้ตามกำหนดเวลา

3. พัฒนาด้านเทคโนโลยีและระบบงานอย่างไม่หยุดยั้ง เริ่มตั้งแต่การนำเทคโนโลยีใหม่ๆ เข้ามาพัฒนาการทำงานของบุคลากร เพื่อเพิ่มประสิทธิภาพการทำงานให้สูงขึ้น ให้การบริหารงานเป็นไปด้วยความรวดเร็วและถูกต้อง มีการพัฒนาระบบงานด้านคอมพิวเตอร์ให้มีประสิทธิภาพสูงขึ้น เพื่อรองรับกับงานด้านการรับประกันภัยที่ขยายตัวเพิ่มมากขึ้น เนื่องจากบริษัทมีการเปิดสาขาเพิ่มขึ้น และเพื่อรองรับความรวดเร็วในการให้บริการทั้งด้านการรับประกันภัยและด้านสินไหมทดแทนเพื่อให้เกิดความประทับใจกับลูกค้าผู้ทำประกันภัย

ลักษณะของลูกค้า

ลูกค้าที่เข้ามาทำประกันภัยจะกระจายอยู่ทั่วไปทุกสาขางานทั้งของภาครัฐบาล รัฐวิสาหกิจ และภาคเอกชน เช่น โรงแรม โรงงานอุตสาหกรรม สถาบันการเงิน บริษัทห้างร้านต่างๆ ตลอดจนลูกค้าสินเชื่อของธนาคาร สถาบันการเงิน ธุรกิจเช่าซื้อซึ่งจะต้องทำประกันภัยทรัพย์สินตามกฎหมายเกณฑ์ของธุรกิจที่ให้สินเชื่อต่างๆ เพื่อป้องกันความเสียหายที่อาจจะเกิดขึ้น นอกจากนี้ยังมีประชาชนและข้าราชการที่ให้ความเชื่อถือและไว้วางใจในความมั่นคงของบริษัทได้มาใช้บริการของบริษัท ซึ่งลูกค้าของบริษัทที่เป็นบุคคลธรรมดา จะมีอายุตั้งแต่ 20 ปีขึ้นไป ซึ่งจะทำประกันภัยทรัพย์สินของตนเอง เช่น บ้านที่อยู่อาศัยและรถยนต์ นอกจากนี้ลูกค้าบางรายก็ได้ทำประกันภัยอุบัติเหตุส่วนบุคคลซึ่งกำหนดอายุของผู้เอาประกันภัยระหว่าง 15-60 ปี และประกันภัยอุบัติเหตุเดินทางให้กับตนเองและบุคคลในครอบครัวควบคู่ไปด้วยซึ่งการประกันภัยอุบัติเหตุการเดินทางจะไม่จำกัดอายุของผู้เอาประกันภัย

สำหรับเบี้ยประกันอัคคีภัยปี 2558 ของบริษัทย่อย ลูกค้าส่วนใหญ่จะเป็นธนาคารกรุงศรีอยุธยา จำกัด (มหาชน) ลูกค้าสินเชื่อและลูกค้าเงินฝากธนาคารกรุงศรีอยุธยา จำกัด (มหาชน) ซึ่งจะทำประกันอัคคีภัยทรัพย์สิน ที่อยู่อาศัยและร้านค้าย่อย คิดเป็นร้อยละ 53.47 ของเบี้ยประกันอัคคีภัยทั้งหมดของบริษัท

กลุ่มลูกค้าเป้าหมาย

กลุ่มลูกค้าเป้าหมายของบริษัทย่อยแบ่งออกได้เป็น 3 กลุ่มใหญ่ ดังนี้

1. ทรัพย์สินของธนาคารกรุงศรีอยุธยา จำกัด (มหาชน) ลูกค้าที่ใช้สินเชื่อและมีเงินฝากกับธนาคารกรุงศรีอยุธยา จำกัด (มหาชน) และลูกค้าของสถาบันการเงินหลายแห่ง
2. โรงงานอุตสาหกรรม สถาบันการเงิน โรงแรม บริษัทและร้านค้าต่างๆทั้งในเขตกรุงเทพมหานคร เขตปริมณฑล และเขตต่างจังหวัด
3. บุคคลทั่วไปที่มีอายุตั้งแต่ 20 ปีขึ้นไป ที่ต้องการทำประกันภัยอุบัติเหตุส่วนบุคคล อุบัติเหตุเดินทางและทรัพย์สินของตนเอง เช่น บ้าน และรถยนต์

หมายเหตุ ในระยะเวลา 3 ปีที่ผ่านมา บริษัทและบริษัทย่อยไม่มีการพึงพิงลูกค้ารายใดรายหนึ่งเกิน 30% ของรายได้รวม

การจำหน่ายและช่องทางการจำหน่าย

ช่องทางการจำหน่ายของบริษัทย่อยแบ่งออกเป็น 3 ช่องทางหลัก ดังนี้

1. ขายผ่านตัวแทนนายหน้า
2. ขายผ่านสถาบันการเงินและบริษัทที่เกี่ยวข้องกัน
3. ขายโดยตรง

สัดส่วนการจำหน่ายของบริษัทย่อยในระยะเวลา 3 ปีที่ผ่านมา เป็นดังนี้

	2558	2557	2556
1. ขายผ่านตัวแทนนายหน้า	47.01%	47.93%	48.78%
2. ขายผ่านสถาบันการเงินและบริษัทที่เกี่ยวข้องกัน	49.76%	48.94%	47.25%
3. ขายโดยตรง	3.23%	3.13%	3.97%

แหล่งงานที่สำคัญของบริษัท ได้แก่ ธนาคารกรุงศรีอยุธยา จำกัด(มหาชน) สถาบันการเงินบางแห่ง ตัวแทนนายหน้า และงานโดยตรง (Direct Account) ในส่วนของโครงการ Bancassurance ที่บริษัทร่วมมือกันกับทางธนาคารกรุงศรีอยุธยา จำกัด (มหาชน) และสถาบันการเงินบางแห่งก็ยังคงเป็นช่องทางการจำหน่ายที่สำคัญ

บริษัทได้มีแนวคิดเกี่ยวกับการออกแบบผลิตภัณฑ์ใหม่เพื่อสนองความต้องการของลูกค้า โดยได้ร่วมกับธนาคารกรุงศรีอยุธยา จำกัด(มหาชน) นำเสนอผลิตภัณฑ์ประกันวินาศภัยที่มีนวัตกรรมที่ดีและสอดคล้องกับความต้องการของลูกค้า อันได้แก่ “พี เอ พร้อม (PA Prompt)” , “พี เอ ซูเปอร์ พร้อม (PA Super Prompt)”, “แคนเซอร์ พร้อม พลัส (Cancer Prompt Plus)” , “โฮม พร้อม (Home Prompt)” และ “โมบาย พร้อม (Mobile Prompt)” นอกจากนี้ก็ยังมีผลิตภัณฑ์ “ออโต้ พร้อม 3 พลัส กลุ่มครองน้ำท่วม (Auto Prompt 3+ Flooding)” ซึ่งเป็นส่วนของการประกันภัยรถยนต์ โดยผลิตภัณฑ์ทั้งหมดที่บริษัทได้นำเสนอดังกล่าวข้างต้นนี้ก็ได้รับการตอบรับเป็นอย่างดีจากลูกค้าของธนาคาร

ตัวแทนนายหน้ามีบทบาทอย่างยิ่งในการขยายงานของบริษัท เนื่องจากตัวแทนนายหน้าจะเป็นผู้ให้คำแนะนำการทำประกันที่เหมาะสมและสอดคล้องกับวัตถุประสงค์ในการทำประกันภัยของผู้เอาประกันภัย ดังนั้นบริษัทจึงให้ความสำคัญอย่างมากในการคัดเลือกตัวแทนและนายหน้าที่มีศักยภาพ นอกจากนี้บริษัทยังได้

มีการเสริมประสิทธิภาพด้วยการให้คำปรึกษาและแนะนำจัดอบรมเพื่อให้เป็นตัวแทนและนายหน้าที่มีคุณภาพ และทำงานอย่างมืออาชีพด้วย

หลักเกณฑ์การตั้งตัวแทนและนายหน้า มีดังนี้

บุคคลธรรมดาหรือนิติบุคคลที่จะมาเป็นตัวแทนนายหน้าของบริษัทนั้นจะต้องมีคุณสมบัติตามที่พระราชบัญญัติประกันวินาศภัย พ.ศ. 2535 กำหนดไว้ (พระราชบัญญัติประกันวินาศภัย (ฉบับที่ 2) พ.ศ. 2551 มีผลบังคับใช้ตั้งแต่วันที่ 6 กุมภาพันธ์ 2551 เป็นต้นไป) โดยสามารถผ่านการสอบความรู้เกี่ยวกับการประกันวินาศภัยได้ตามหลักสูตรและวิธีการที่นายทะเบียนกำหนดโดยยื่นคำขอรับใบอนุญาตเป็นตัวแทนประกันวินาศภัยของบริษัท พร้อมด้วยหนังสือแสดงความต้องการของบริษัทให้เป็นตัวแทนประกันวินาศภัยต่อนายทะเบียน

(ข) สภาพการแข่งขันภายในอุตสาหกรรม

จากสถิติของฝ่ายวิเคราะห์ธุรกิจและสถิติ สำนักงานคณะกรรมการกำกับและส่งเสริมการประกอบธุรกิจประกันภัย สำหรับปี 2558 บริษัทย่อยมีส่วนแบ่งการตลาด ดังนี้

ประเภทการรับประกันภัย	เบี้ยประกันภัยรับโดยตรง ของบริษัทย่อย (หน่วย : พันบาท)	เบี้ยประกันภัยรับโดยตรง รวมทั้งหมด 62 บริษัท (หน่วย : พันบาท)	ส่วนแบ่งตลาด (%)	อันดับที่
อัคคีภัย	622,617	10,484,614	5.94	6
ภัยทางทะเลและขนส่ง	354,163	5,303,973	6.63	4
ภัยเบ็ดเตล็ด	1,131,567	71,076,083	1.55	18
ภัยรถยนต์	1,002,643	117,926,955	0.83	26
รวม	3,110,990	205,367,736	1.49	20

ณ วันที่ 31 ธันวาคม 2558 บริษัทที่ประกอบธุรกิจประกันภัยในประเทศไทยมีจำนวนทั้งสิ้น 62 บริษัท แบ่งเป็นกลุ่มบริษัทประกันวินาศภัยไทยจำนวน 53 บริษัท สาขาบริษัทต่างประเทศ 5 บริษัท และกลุ่มบริษัทประกันภัยสุขภาพอีก 4 บริษัท

บริษัทมีข้อได้เปรียบคู่แข่งจากการที่เป็นบริษัทประกันภัยที่มีฐานะการเงินมั่นคง ดำเนินธุรกิจมาเป็นเวลานาน อีกทั้งได้รับการสนับสนุนงานด้านประกันภัยจากธนาคารกรุงศรีอยุธยา จำกัด(มหาชน) บริษัทในกลุ่มธนาคารกรุงศรีอยุธยา จำกัด(มหาชน) และสถาบันการเงินหลายแห่ง ทั้งนี้บริษัทและธนาคารได้เกื้อกูลกันในการทำธุรกิจตลอดมา ขณะเดียวกันบริษัทได้มีการปรับปรุงประสิทธิภาพการทำงานและการให้บริการอย่างต่อเนื่อง ด้วยทีมงานมืออาชีพเพื่อที่จะเพิ่มส่วนแบ่งการตลาดเบี้ยประกันภัยสำหรับอัคคีภัย ภัยเบ็ดเตล็ด ภัยทางทะเลและขนส่ง และภัยรถยนต์ให้มากขึ้น จะเห็นได้ว่าในช่วงระยะเวลาที่ผ่านมา ลูกค้ายกย่องการให้บริการเริ่มหันมาให้ความสนใจต่อคุณภาพของการให้บริการควบคู่กับความมั่นคงทางการเงินของบริษัทประกันภัยมากขึ้น ดังนั้นบริษัทจึงให้ความสำคัญกับการบริการลูกค้ามากยิ่งขึ้น ณ สิ้นปี 2558 บริษัทย่อยมีสาขาในต่างจังหวัดจำนวน 14 สาขา และอีก 4 สาขาเฉพาะเพื่อบริการลูกค้าสินไหมทดแทนที่กระจายอยู่ในภาคเหนือ ภาคกลาง ภาคตะวันออก ภาคอีสาน และภาคใต้ โดยการดำเนินงานของสาขาทั้งหมดจะเป็นระบบ ON-LINE เชื่อมโยงกับสำนักงานใหญ่

ทั้งนี้ก็เพื่อให้การบริหารงานและการให้บริการของสาขาทั้งหมดเป็นไปอย่างมีประสิทธิภาพ สะดวก และรวดเร็ว สามารถให้บริการกับลูกค้าได้ทั่วประเทศ

2.3 การจัดหาผลิตภัณฑ์หรือบริการ

แหล่งที่มาของเงินทุน

แหล่งที่มาของเงินทุนของบริษัทย่อย คือรายได้จากการรับประกันภัย ซึ่งบริษัทจะนำเงินรายได้ดังกล่าวไปลงทุนเพื่อให้ได้ผลตอบแทนเพิ่มขึ้น นอกจากนี้ยังมีเงินทุนที่ได้รับจากผู้ถือหุ้นซึ่งบริษัทจะต้องนำไปบริหารดำเนินงานเพื่อให้เกิดผลตอบแทนเพิ่มขึ้นด้วยเช่นกัน

การให้กู้ยืม

บริษัทย่อยมีนโยบายในการให้กู้ยืมและการบริหารความเสี่ยงจากการให้กู้ยืม ดังนี้

การให้กู้ยืมและการบริหารความเสี่ยงจากการให้กู้ยืมของบริษัทย่อยจะต้องเป็นไปตามประกาศของกระทรวงพาณิชย์เรื่องการลงทุนประกอบธุรกิจอื่นของบริษัทประกันวินาศภัยซึ่งได้กำหนดประเภท สัดส่วนและเงื่อนไขการให้กู้ยืมดังจะได้กล่าวโดยละเอียดไว้ในหัวข้อเรื่องทรัพย์สินลงทุนของบริษัท

ความสามารถในการดำรงอัตราส่วนค่าสินไหมทดแทน

นโยบายในการดำรงอัตราส่วนค่าสินไหมทดแทน : อัตราส่วนค่าสินไหมทดแทนรวมทุกประเภทของการรับประกันภัยที่บริษัทตั้งไว้คือ ประมาณร้อยละ 50

สภาพคล่อง

นโยบายในการบริหารสภาพคล่อง : บริษัท และบริษัทย่อยมีการบริหารกระแสเงินสดในการดำเนินงานในแต่ละวันโดยจะคงเงินสดและเงินฝากธนาคารระยะสั้นไว้ในจำนวนที่เพียงพอกับค่าสินไหมทดแทนและค่าใช้จ่ายดำเนินงานในแต่ละวัน เพื่อให้การบริหารเงินเป็นไปอย่างมีประสิทธิภาพ

2.4 งานที่ยังไม่ส่งมอบ

- ไม่มี -

3. ปัจจัยความเสี่ยง

ปัจจัยความเสี่ยงและการบริหารความเสี่ยง

ปัจจัยและอิทธิพลหลักที่อาจมีผลต่อผลการดำเนินงานหรือฐานะการเงินในอนาคตของบริษัทฯ และบริษัทย่อยมีดังต่อไปนี้

ความเสี่ยงด้านกลยุทธ์

ความเสี่ยงด้านกลยุทธ์ หมายถึง ความเสี่ยงจากการกำหนดนโยบาย กลยุทธ์ แผนการดำเนินงาน และการนำไปปฏิบัติอย่างไม่เหมาะสมหรือไม่สอดคล้องกับปัจจัยภายในและสภาพแวดล้อมภายนอก

● แนวทางการบริหารความเสี่ยง

คณะกรรมการบริหารความเสี่ยงและผู้บริหารระดับสูงของบริษัทฯ และบริษัทย่อยร่วมกันรับผิดชอบเกี่ยวกับการติดตาม ค้นคว้า วิเคราะห์ และวิจัยปัจจัยความเสี่ยงด้านกลยุทธ์อย่างต่อเนื่อง โดยมีการนำเสนอผลให้กับผู้บริหารระดับสูง และหน่วยงานที่เกี่ยวข้องทราบเป็นระยะๆ ซึ่งในการตัดสินใจทางกลยุทธ์ที่สำคัญจะมีการวางแผนปฏิบัติการ และเตรียมการต่างๆ อย่างเป็นขั้นตอนและสอดคล้องกัน เพื่อนำกลยุทธ์ไปสู่การปฏิบัติได้อย่างเหมาะสมทันต่อสถานการณ์และการเปลี่ยนแปลงที่เกิดขึ้น

● การออกแบบและพัฒนาผลิตภัณฑ์และการกำหนดราคา

การพัฒนาผลิตภัณฑ์ประกันภัยและกำหนดอัตราเบี้ยประกันภัยสำหรับกรมธรรม์ประกันภัยใหม่ทุกชนิดจะพิจารณาและทบทวนความเหมาะสมของความคุ้มครอง รวมทั้งได้ใช้วิธีการทางคณิตศาสตร์ประกันภัยในการกำหนดอัตราเบี้ยประกันภัย เพื่อให้มั่นใจว่า อัตราเบี้ยประกันภัยหรือเบี้ยประกันของผลิตภัณฑ์ทุกประเภท สามารถแข่งขันได้ และเพียงพอที่จะชดเชยค่าสินไหมทดแทน ทั้งนี้ จะมีการติดตามและประเมินผลการรับประกันภัยรายผลิตภัณฑ์เป็นประจำ เพื่อประกอบการพิจารณาปรับปรุงข้อตกลงคุ้มครองหรือเบี้ยประกันภัยให้เหมาะสม

ความเสี่ยงด้านการเปลี่ยนแปลงมูลค่าของเงินลงทุน

บริษัทฯ เข้ามามีส่วนเกี่ยวข้องกับความเสี่ยงในเรื่องนี้โดยส่วนใหญ่จะเป็นเรื่องของเงินลงทุนของบริษัทฯ ปัจจัยที่กระทบกับเงินลงทุนของบริษัทจึงมาจากความผันผวนของอัตราดอกเบี้ยและดัชนีตลาดหลักทรัพย์ฯ ซึ่งส่วนใหญ่เป็นผลมาจากสถานการณ์ทางการเมืองและเศรษฐกิจของประเทศและของโลก

ในปี 2558 เศรษฐกิจไทยยังเผชิญปัจจัยเสี่ยงรอบด้านขณะที่การลงทุนจากภาครัฐยังไม่สามารถฟื้นความเชื่อมั่นต่อภาคเอกชนและการฟื้นตัวทางเศรษฐกิจ โดยภาวะการส่งออกที่หดตัวตามราคาสินค้าโภคภัณฑ์จากการชะลอตัวของเศรษฐกิจประเทศคู่ค้าที่เป็นผลต่อเนื่องมาจากปี 2557 ทำให้อัตราการขยายตัวทางเศรษฐกิจไทยในปี 2558 ถูกปรับลดลงเหลือร้อยละ 2.8%-3.8% โดยที่ภาวะตลาดหุ้น ตลาดเงิน และเศรษฐกิจโลกยังมีความผันผวนจากการปรับอัตราดอกเบี้ยของธนาคารกลางสหรัฐอเมริกา

บริษัทย่อย บริหารความเสี่ยงจากการลงทุนด้วยการกำหนดคู่มือแนวทางบริหารการลงทุน (Investment Management Guideline: IMG) เป็นลายลักษณ์อักษร ซึ่งในคู่มือจะกำหนดกรอบและทิศทางการลงทุนในแต่ละปี โดยระบุขีดจำกัดในการลงทุนทุกประเภทและทุกระดับซึ่งพิจารณากำหนดขึ้นจากอัตราผลตอบแทนเป้าหมาย และสภาพคล่อง โดยให้เชื่อมโยงและสอดคล้องกับผลกระทบต่อเงินกองทุนที่ต้องดำรงไว้ตามกฎหมายเกณฑ์การดำรงเงินกองทุนตามระดับความเสี่ยง (Risk-based Capital Supervision)

บริษัทฯ มีการติดตามและรายงานผลการลงทุนต่อผู้บริหารระดับสูง รวมทั้งคณะกรรมการการลงทุนอย่างใกล้ชิด นอกจากนี้ สำหรับบริษัทย่อย ฝ่ายบริหารความเสี่ยงจะทำการทดสอบภาวะวิกฤติ (stress test) ภายใต้อสถานการณ์ต่างๆ เพื่อให้มั่นใจว่าการปัจจัยความเสี่ยงด้านลงทุนได้รับการพิจารณาอย่างรอบคอบและจัดการอย่างเหมาะสม ทันต่อสถานการณ์

อนึ่ง บริษัทฯ ไม่มีนโยบายการลงทุนในตราสารอนุพันธ์ (Derivative) และอัตราแลกเปลี่ยนเงินตราต่างประเทศ (Currency)

บริษัทฯ เชื่อว่าแนวทางการบริหารการลงทุนดังกล่าวจะเป็นสิ่งที่จะช่วยส่งเสริมให้บริษัทสามารถสร้างผลตอบแทนที่ดีจากการลงทุนในตลาดหลักทรัพย์ฯ ทั้งในระยะกลางและในระยะยาวในการลงทุนของบริษัทฯ นอกจากนี้ บริษัทฯ จะคำนึงถึงผลตอบแทนที่เหมาะสมกับแต่ละสถานการณ์ในความเสี่ยงที่ยอมรับได้ และให้ความสำคัญถึงความมั่นคงของการลงทุนเป็นสำคัญ โดยได้ทำการลงทุนด้วยความระมัดระวังและรอบคอบเพื่อผลประโยชน์สูงสุดของผู้ถือหุ้น

ความเสี่ยงด้านสภาพคล่อง

ความเสี่ยงด้านสภาพคล่อง หมายถึง ความเสี่ยงที่เกิดจากการที่บริษัทฯ ไม่สามารถชำระหนี้สินหรือภาระผูกพันเมื่อถึงกำหนด เนื่องจากไม่สามารถเปลี่ยนสินทรัพย์เป็นเงินสดได้ หรือไม่สามารถจัดหาเงินทุนได้เพียงพอ หรือสามารถจัดหาเงินทุนได้แต่ด้วยต้นทุนที่สูงเกินกว่าที่จะยอมรับได้

เงินลงทุนของบริษัทฯ มีทั้งการลงทุนระยะสั้นและระยะยาว ซึ่งบริษัทฯ จะพิจารณาและดำเนินการบริหารสภาพคล่องของบริษัทฯ อย่างมีประสิทธิภาพ เพื่อให้บริษัทฯ มีสภาพคล่องเพียงพอสามารถรักษาระดับเงินสดในมือให้อยู่ในระดับที่เหมาะสม ซึ่งในบางกรณีที่บริษัทย่อยต้องจ่ายค่าสินไหมทดแทนจำนวนมากเกินกว่าระดับเงินสดในมือ ก็จะมีการวางแผนจัดเตรียมกระแสเงินสดล่วงหน้าให้เพียงพอต่อการชำระสินไหมทดแทนโดยพิจารณา รวมถึงระดับสภาพคล่องในการใช้จ่ายเงินในแต่ละวัน นอกจากนี้ยังมีการทบทวนนโยบายบริหารการลงทุนอย่างสม่ำเสมอ เพื่อให้ได้ผลตอบแทนที่สูง มีความเสี่ยงต่ำ และมีความเหมาะสม ในแต่ละสถานการณ์ โดยคำนึงถึงสภาพคล่องของแต่ละหลักทรัพย์ที่ลงทุนเป็นสำคัญ

● การบริหารเงินกองทุนตามระดับความเสี่ยง

ณ วันที่ 31 ธันวาคม 2558 บริษัทฯ และบริษัทย่อยมีสินทรัพย์ที่อยู่ในรูปเงินสดและเงินฝากสถาบันการเงินจำนวน 1,065.25 ล้านบาท เงินลงทุนในหลักทรัพย์เพื่อขายจำนวน 2,745.34 ล้านบาท และเงินฝากธนาคารที่ครบกำหนดเกินกว่า 3 เดือน จำนวน 174.95 ล้านบาท ซึ่งเงินลงทุนดังกล่าวแสดงมูลค่าด้วยราคายุติธรรม ทั้งนี้ เงินลงทุนส่วนใหญ่ทั้งในระยะสั้นและระยะยาวเป็นหลักทรัพย์ที่อยู่ในความต้องการของตลาด ซึ่งมีตลาดรองในการซื้อขาย นอกจากนี้ บริษัทย่อยยังมีอัตราส่วนเงินกองทุนต่อเงินกองทุนที่ต้องดำรงตามกฎหมายสูงกว่าเกณฑ์มาตรฐานที่ทางสำนักงานคณะกรรมการกำกับและส่งเสริมการประกอบธุรกิจประกันภัย (คปภ.) กำหนดไว้

ความเสี่ยงด้านปฏิบัติการ

ความเสี่ยงด้านปฏิบัติการ หมายถึง ความเสี่ยงที่อาจเกิดขึ้นจากการดำเนินงานที่ผิดพลาด ทำให้บริษัทไม่สามารถดำเนินงานได้ตามปกติ แล้วเกิดความเสียหายในรูปตัวเงินหรือชื่อเสียงของบริษัท

● แนวทางการบริหารความเสี่ยงด้านปฏิบัติการ

บริษัทฯ มีคณะกรรมการที่มีอำนาจหน้าที่ดูแลและจัดการบริษัทฯ ให้การดำเนินงานและการปฏิบัติการต่างๆ เป็นไปตามนโยบาย กฎระเบียบ กฎหมาย วัตถุประสงค์ข้อบังคับและมติของที่ประชุมผู้ถือหุ้น ทั้งนี้ นอกเหนือจากแผนการจ่อบรมการบริหารความเสี่ยงให้กับพนักงานแล้ว บริษัทฯ ยังได้จัดทำนโยบายและแนวทางการบริหารจัดการความเสี่ยงด้านปฏิบัติการ ซึ่งให้ความสำคัญกับระบบการควบคุมภายใน ทั้งการควบคุมทางการเงิน การดำเนินงาน การกำกับดูแลการปฏิบัติงาน ซึ่งมีฝ่ายตรวจสอบภายในทำหน้าที่ในการตรวจสอบการปฏิบัติตามระบบการควบคุมภายในที่วางไว้

○ การจัดทำรายงานและประเมินความเสี่ยงตามกรอบ CRSA : Control and Risk Self Assessment

บริษัทฯ กำหนดแนวทางการบริหารความเสี่ยงด้านปฏิบัติการ โดยให้มีการจัดทำรายงานและประเมินความเสี่ยงภายใต้กรอบ CRSA: Control and Risk Self Assessment ในกระบวนการปฏิบัติงานหลักของบริษัทย่อย โดยการกำกับของคณะกรรมการบริหารความเสี่ยงของบริษัทและบริษัทย่อย ซึ่งจะติดตามแผนการบริหารความเสี่ยงที่สำคัญร่วมกับมาตรการตอบสนองต่อความเสี่ยงที่กำหนดไว้เป็นประจำ ในกรณีที่พบความเสี่ยงที่มีลักษณะเป็นความเสี่ยงร่วมกันขององค์กร จะมีการแต่งตั้งหรือมอบหมายคณะทำงานเฉพาะเรื่องขึ้นเพื่อให้ดำเนินการจัดการและบริหารความเสี่ยงที่กำหนดขึ้นเพื่อที่จะนำไปปฏิบัติได้เป็นผลสัมฤทธิ์

○ การจัดทำแผนรองรับการดำเนินธุรกิจอย่างต่อเนื่อง

บริษัทฯ และบริษัทย่อยได้จัดทำแผนรองรับการดำเนินธุรกิจอย่างต่อเนื่อง (Business Continuity Plan: BCP) ของระบบงานที่สำคัญในการเรียกคืนการปฏิบัติงานและการบริการให้กลับคืนสู่ภาวะปกติภายในระยะเวลาไม่เกิน 30 นาที เพื่อให้มั่นใจว่าภายใต้เหตุการณ์หรือสถานการณ์ที่ผิดปกติ การ

ดำเนินงานของบริษัทฯ และบริษัทย่อยจะไม่หยุดชะงักจนเกิดความเสียหายรุนแรงต่อผลการดำเนินงาน ทั้งนี้บริษัทฯ และบริษัทย่อยได้ทำการทดสอบแผนรองรับการดำเนินธุรกิจอย่างต่อเนื่องเป็นประจำ ไม่น้อยกว่าหนึ่งครั้งต่อปี โดยระบบงานสำคัญ 3 ลำดับแรกที่ได้จัดเตรียมไว้ ได้แก่

1. ระบบการให้บริการลูกค้าและการรับแจ้งเหตุทางโทรศัพท์
2. ระบบการให้บริการด้านสินไหมรถยนต์และอุบัติเหตุส่วนบุคคล
3. ระบบการรับประกันภัยทุกประเภท

○ การจัดการความเสี่ยงจากการทุจริตคอร์รัปชัน

บริษัทฯ และบริษัทย่อยได้มุ่งมั่นที่จะดำเนินการเพื่อให้เกิดความเชื่อมั่นตามนโยบายต่อต้านการทุจริต เพื่อลดความเสียหายในรูปตัวเงินหรือชื่อเสียงของบริษัท โดยการปฏิบัติงานของพนักงานต้องเป็นไปตามนโยบายการกำกับดูแลกิจการและคู่มือจริยธรรมธุรกิจ รวมถึงได้มีการกำหนดบทลงโทษไว้เป็นลายลักษณ์อักษร มีการสื่อสารข้อมูลด้านการต่อต้านการทุจริตคอร์รัปชัน รวมถึงการอบรมหลักสูตรที่เกี่ยวข้อง ทั้งนี้ ในปี 2558 บริษัทฯ และบริษัทย่อยได้ดำเนินการประเมินความเสี่ยงจากการทุจริตคอร์รัปชันในทุกกระบวนการ และได้ปรับปรุงนโยบายและกลยุทธ์ในการจัดการป้องกันการทุจริตตามปัจจัยความเสี่ยง ทำให้แนวทางปฏิบัติในการทำงานมีความรัดกุมและเหมาะสมกับเจตนารมณ์ในการร่วมต่อต้านการทุจริตคอร์รัปชันอย่างเข้มแข็ง

ความเสี่ยงด้านการประกันภัย

ความเสี่ยงด้านการประกันภัย หมายถึง ความเสี่ยงที่เกิดจากความผันผวนของค่าเบี้ย ความรุนแรง และเวลาที่เกิดความเสียหายที่เบี่ยงเบนจากสมมุติฐานที่ใช้ในการกำหนดอัตราเบี้ยประกันภัย การคำนวณเงินสำรองฯ และการพิจารณารับประกันภัย บริษัทฯ จะพิจารณาอย่างรอบคอบเกี่ยวกับระดับการรับเสี่ยงภัยของบริษัท โดยอิงจากคู่มือและอัตราเบี้ยประกันภัยที่กำหนดขึ้น รวมถึงการติดตามและควบคุมการกระจายตัวของความเสี่ยงภัยให้มีความเหมาะสม ไม่กระจุกตัวทั้งในทางภูมิศาสตร์หรือประเภทของความเสี่ยง ซึ่งความเสี่ยงภัยที่อยู่ในระดับสูงเกินกว่าระดับความเสี่ยงภัยของบริษัทฯ จะถูกโอนความเสี่ยงต่อไปยังผู้รับประกันภัยต่อ (Reinsurers) ด้วยวิธีการเอาประกันภัยต่อทั้งแบบกำหนดสัดส่วน (Proportional Reinsurance) และแบบไม่กำหนดสัดส่วน (Non-proportional Reinsurance) กล่าวคือกรณีที่เกิดความเสียหายจำนวนมาก บริษัทฯ ประกันภัยต่อจะรับผิดชอบค่าใช้จ่ายสินไหมทดแทนตามจำนวนเงินที่ตกลงกันไว้

ความเสี่ยงด้านเครดิต

ความเสี่ยงด้านเครดิตเป็นความเสี่ยงจากความสูญเสียทางการเงินที่เกิดมาจากการผิดนัดชำระหนี้ หรือการปรับตัวลดลงของอันดับความน่าเชื่อถือของคู่สัญญา ซึ่งในที่นี้หมายถึง ผู้ออกตัวสัญญา ลูกหนี้ รวมทั้งคู่สัญญาของการประกันภัยต่อ หรือแม้แต่ตัวกลางประกันภัยที่มีความเกี่ยวข้องกับบริษัทตามสัญญา อาทิ ความเสี่ยงจากการผิดนัดชำระหนี้ที่บริษัทประกันภัยจะไม่ได้รับเงินคืนหรือได้รับต่ำกว่าที่กำหนดไว้ในสัญญา การถูกลดอันดับความน่าเชื่อถือของผู้ออกตราสารหรือบริษัทประกันภัยต่อ ซึ่งส่งผลกระทบต่อมูลค่าปัจจุบันของสัญญา

ดังนั้นบริษัทฯ จึงได้มีการกำหนดเป็นนโยบายเกี่ยวกับการประกันภัยต่อบริษัทประกันภัยทั้งในประเทศและต่างประเทศ อีกทั้งการลงทุนในตราสารหนี้เอกชนเฉพาะบริษัทที่มีฐานะทางการเงินที่มั่นคงเท่านั้น โดยพิจารณาจากการจัดอันดับความน่าเชื่อถือ (Credit Rating)

ณ วันที่ 31 ธันวาคม 2558 บริษัทฯ และบริษัทย่อยมีเงินให้กู้ยืมจำนวนรวมทั้งสิ้น 0.58 ล้านบาท เงินให้กู้ยืมดังกล่าวเป็นเงินให้กู้ยืม แก่พนักงานโดยมีบุคคลค้ำประกันซึ่งเป็นไปตามระเบียบว่าด้วยสวัสดิการการเงินให้กู้ยืมแก่พนักงานและมีการคิดดอกเบี้ย ทั้งนี้ในเรื่องการให้กู้ยืมเงินและการลงทุนของบริษัทย่อยซึ่งเป็นบริษัทประกันวินาศภัยนั้นจะต้องปฏิบัติให้เป็นไปตามหลักเกณฑ์ของประกาศคณะกรรมการกำกับและส่งเสริมการประกอบธุรกิจประกันภัย เรื่อง การลงทุนประกอบธุรกิจอื่นของบริษัทประกันวินาศภัย พ.ศ. 2556 (“ประกาศ”)

ความเสี่ยงจากการพึ่งพิงลูกค้ารายใหญ่

ปัจจุบันบริษัทย่อยได้รับงานประกันอัคคีภัยและภัยเบ็ดเตล็ดจาก ธนาคารกรุงศรีอยุธยา จำกัด (มหาชน) และลูกค้าสินเชื่อและเงินฝากของธนาคารเป็นจำนวนมาก ยอดเบี้ยประกันภัยจากแหล่งงานดังกล่าวในปี 2558 คิดเป็นอัตราร้อยละ 53.47 ของเบี้ยประกันอัคคีภัยทั้งหมด โดยธนาคารทำหน้าที่เป็นนายหน้าประกันวินาศภัยและได้ส่งงานประกันภัยให้แก่บริษัทย่อยอย่างต่อเนื่องมาจนถึงปัจจุบัน

ความเสี่ยงในการจัดเก็บเบี้ยประกันภัยค้างชำระ

ในการดำเนินธุรกิจประกันวินาศภัยของบริษัทย่อย โดยมีช่องทางการจัดจำหน่ายผ่านทางตัวแทนและบริษัทนายหน้า ซึ่งในการรับประกันภัยผ่านช่องทางดังกล่าวนี้ ได้มีการออกกรมธรรม์ประกันภัยและจัดส่งให้กับตัวแทนและบริษัทนายหน้า และได้เรียกเก็บค่าเบี้ยประกันภัยจากตัวแทนและบริษัทนายหน้าในภายหลัง โดยมีการกำหนดระยะเวลาเรียกเก็บค่าเบี้ยประกันภัย ทำให้บริษัทมีความเสี่ยงในการจัดเก็บเบี้ยประกันภัยค้างชำระที่อาจจะเรียกเก็บไม่ได้

หากตัวแทนและบริษัทนายหน้านั้นๆ ไม่มีสภาพคล่องหรือมีปัญหาทางการเงิน ซึ่งถือเป็นความเสี่ยงหนึ่งที่บริษัทให้ความสำคัญอย่างมาก ดังนั้นในการบริหารการจัดเก็บเบี้ยประกันภัยค้างชำระ บริษัทย่อยได้มีการกำหนดแนวทางการจัดเก็บที่ชัดเจนและรัดกุม มีการประชุมผู้บริหารในการติดตามเบี้ยค้างชำระอย่างสม่ำเสมอเป็นประจำทุกเดือน โดยได้ดำเนินการอย่างเข้มงวดในการติดตามทวงถามเบี้ยประกันภัยตามประกาศและข้อบังคับของคณะกรรมการกำกับและส่งเสริมการประกอบธุรกิจประกันภัย (คปภ.) ซึ่งในการเรียกเก็บค่าเบี้ยประกันภัยนั้นได้มีการกำหนดระยะเวลาในการจัดเก็บค่าเบี้ยประกันภัย หากเบี้ยประกันภัยค้างชำระที่จัดเก็บไม่ได้ และเกินกำหนดระยะเวลาในการเรียกเก็บ หน่วยงานที่ทำหน้าที่ติดตามทวงถามจะดำเนินการติดตาม ซึ่งเป็นไปตามขั้นตอนที่ระบุไว้ในระเบียบการจัดเก็บค่าเบี้ยประกันภัยของบริษัทย่อย ทั้งนี้ บริษัทย่อยมีอัตราส่วนการประเมินราคาเบี้ยประกันภัยค้างรับสูงกว่าค่ามาตรฐานตามหลักเกณฑ์การกำกับดูแลธุรกิจประกันวินาศภัยของสำนักงานคณะกรรมการกำกับและส่งเสริมการประกอบธุรกิจประกันภัย (คปภ.) ซึ่งได้กำหนดค่ามาตรฐานขั้นต่ำของอัตราส่วนนี้เท่ากับอัตราร้อยละ 80

4. ทรัพย์สินที่ใช้ในการประกอบธุรกิจ

4.1 ทรัพย์สินถาวรที่บริษัทใช้ในการประกอบธุรกิจ

บริษัท ศรีอยุธยา แคปปิตอล จำกัด (มหาชน) มีทรัพย์สินถาวรที่ใช้ในการประกอบธุรกิจ ดังนี้

(1) สำนักงานใหญ่ของบริษัท ตั้งอยู่ที่ 898 อาคารเพลินจิตทาวเวอร์ ชั้น 7 ถนนเพลินจิต แขวงลุมพินี เขตปทุมวัน กรุงเทพมหานคร โดยเช่าจากบริษัทบีบีทีวี เอ็คควิตี้ จำกัด ในปี 2557 ได้มีการต่อสัญญาเช่า เริ่มตั้งแต่วันที่ 1 สิงหาคม 2557 ถึงวันที่ 31 กรกฎาคม 2560 ค่าใช้จ่ายที่ต้องจ่ายตามสัญญาแบ่งออกเป็น ค่าเช่าพื้นที่เดือนละ 132,480 บาท ค่าเช่าเครื่องอุปกรณ์อาคารเดือนละ 176,640 บาท และค่าบริการภายในอาคารเดือนละ 132,480 บาท รวมทั้งสิ้นเดือนละ 441,600 บาท

(2) บริษัทมีกรรมสิทธิ์ในอาคารพร้อมที่ดิน ตั้งอยู่ที่เลขที่ 1669/55-56 ซอยไวติ ถนนจันทน์ แขวงทุ่งวัดดอน เขตยานนาวา กรุงเทพมหานคร มีวัตถุประสงค์เพื่อใช้เป็นสถานที่เก็บเอกสารของบริษัท ราคาทรัพย์สินที่บันทึกไว้ตามบัญชีมีราคา 2,209,000 บาท

(3) บริษัทมีที่ดินโฉนดเลขที่ 1009 เนื้อที่ 1 งาน 53 ตารางวา ตั้งอยู่ที่ตำบลลำโรงเหนือ อำเภอเมือง จังหวัดสมุทรปราการ มีวัตถุประสงค์เพื่อเป็นสวัสดิการแก่พนักงานของบริษัท ราคาทรัพย์สินที่บันทึกไว้ตามบัญชีมีราคา 175,000 บาท

บริษัท ศรีอยุธยา เจนเนอรัล ประกันภัย จำกัด(มหาชน) ซึ่งเป็นบริษัทย่อยของบริษัทมีทรัพย์สินที่ใช้ในการประกอบธุรกิจ ดังนี้

(ก) ทรัพย์สินถาวรหลัก

(1) สำนักงานใหญ่ของบริษัทย่อย ตั้งอยู่ที่ 898 อาคารเพลินจิตทาวเวอร์ ชั้น 18 โซน A ถนนเพลินจิต แขวงลุมพินี เขตปทุมวัน กรุงเทพมหานคร โดยเช่าจากบริษัทบีบีทีวี เอ็คควิตี้ จำกัด ในปี 2557 ได้มีการต่อสัญญาเช่า เริ่มตั้งแต่วันที่ 1 มีนาคม 2557 ถึงวันที่ 30 พฤศจิกายน 2560 ค่าใช้จ่ายที่ต้องจ่ายตามสัญญาแบ่งออกเป็นค่าเช่าพื้นที่เดือนละ 443,726.40 บาท ค่าเช่าเครื่องอุปกรณ์อาคารเดือนละ 586,720 บาท และค่าบริการภายในอาคารเดือนละ 440,040 บาท รวมทั้งสิ้นเดือนละ 1,470,486.40 บาท

(2) สาขาแรกของ ตั้งอยู่เลขที่ 9/7 ถนนบางนา-ตราด ตำบลเชิงเนิน อำเภอเมือง จังหวัดระยอง 21000 โดยการเช่าอาคารสำนักงาน สัญญาเช่ามีอายุ 3 ปี เริ่มตั้งแต่วันที่ 1 กรกฎาคม 2557 ถึงวันที่ 30 มิถุนายน 2560 อัตราค่าเช่าปีละ 559,020 บาท

(3) สาขาขนาดใหญ่ ตั้งอยู่เลขที่ 70 และ 72 ถนนโชติวิถีทะเล 3 ตำบลหาดใหญ่ อำเภอหาดใหญ่ จังหวัดสงขลา 90110 โดยการเช่าอาคารสำนักงาน สัญญาเช่ามีอายุ 3 ปี เริ่มตั้งแต่วันที่ 1 พฤษภาคม 2557 ถึงวันที่ 30 เมษายน 2560 อัตราค่าเช่าปีละ 276,000 บาท

(4) สาขาภูเก็ต ตั้งอยู่เลขที่ 9/187-8 ถนนศักดิ์เดช ตำบลตลาดเหนือ อำเภอเมือง จังหวัดภูเก็ต 83000 โดยการเช่าอาคารสำนักงาน สัญญาเช่ามีอายุ 3 ปี เริ่มตั้งแต่วันที่ 1 มีนาคม 2557 ถึงวันที่ 28 กุมภาพันธ์ 2560 อัตราค่าเช่าปีละ 756,000 บาท

(5) สาขาขอนแก่น ตั้งอยู่เลขที่ 769 , 769/1 หมู่ที่ 2 ถนนมิตรภาพ ตำบลศิลา อำเภอเมือง จังหวัดขอนแก่น 40000 โดยการเช่าอาคารสำนักงาน สัญญาเช่ามีอายุ 3 ปี เริ่มตั้งแต่วันที่ 1 สิงหาคม 2558 ถึงวันที่ 31 กรกฎาคม 2561 อัตราค่าเช่าปีละ 555,800 บาท

(6) สาขาเชียงใหม่ ตั้งอยู่เลขที่ 158/9 ถนนเชียงใหม่-ลำปาง ตำบลป่าตัน อำเภอเมือง จังหวัดเชียงใหม่ 50300 โดยการเช่าอาคารสำนักงาน สัญญาเช่ามีอายุ 3 ปี เริ่มตั้งแต่วันที่ 1 กันยายน 2557 ถึงวันที่ 31 สิงหาคม 2560 อัตราค่าเช่าปีละ 560,880 บาท

(7) สาขาพิษณุโลก ตั้งอยู่เลขที่ 459/1079-1080 หมู่ที่ 7 ตำบลสมอแข อำเภอเมือง จังหวัดพิษณุโลก 65000 โดยการเช่าอาคารสำนักงาน สัญญาเช่ามีอายุ 3 ปี เริ่มตั้งแต่วันที่ 16 กรกฎาคม 2557 ถึงวันที่ 15 กรกฎาคม 2560 อัตราค่าเช่าปีละ 290,400 บาท

(8) สาขานครราชสีมา ตั้งอยู่เลขที่ 901/4-5 ถนนมิตรภาพ ตำบลในเมือง อำเภอเมือง จังหวัดนครราชสีมา 30000 โดยการเช่าอาคารสำนักงาน สัญญาเช่ามีอายุ 3 ปี เริ่มตั้งแต่วันที่ 1 กุมภาพันธ์ 2558 ถึงวันที่ 31 มกราคม 2561 อัตราค่าเช่าปีละ 960,000 บาท

(9) สาขานครสวรรค์ ตั้งอยู่เลขที่ 21/77 หมู่ที่ 11 ถนนนครสวรรค์-พิษณุโลก ตำบลวัดไทร อำเภอเมือง จังหวัดนครสวรรค์ 60000 โดยการเช่าอาคารสำนักงาน สัญญาเช่ามีอายุ 3 ปี เริ่มตั้งแต่วันที่ 1 มิถุนายน 2558 ถึงวันที่ 31 พฤษภาคม 2561 อัตราค่าเช่าปีแรกปีละ 420,000 บาท

(10) สาขาอุบลราชธานี ตั้งอยู่เลขที่ 792/1-2 ถนนขยางกูร ตำบลในเมือง อำเภอเมือง จังหวัดอุบลราชธานี 34000 โดยการเช่าอาคารสำนักงาน สัญญาเช่ามีอายุ 3 ปี เริ่มตั้งแต่วันที่ 1 มีนาคม 2559 ถึงวันที่ 28 กุมภาพันธ์ 2562 อัตราค่าเช่าปีละ 300,000 บาท

(11) สาขาสุราษฎร์ธานี ตั้งอยู่เลขที่ 210/9-10 หมู่ที่ 4 ถนนชนเกษม ตำบลมะขามเตี้ย อำเภอเมือง จังหวัดสุราษฎร์ธานี 84000 โดยการเช่าอาคารสำนักงาน สัญญาเช่ามีอายุ 3 ปี เริ่มตั้งแต่วันที่ 1 พฤษภาคม 2556 ถึงวันที่ 30 เมษายน 2559 อัตราค่าเช่าปีละ 286,000 บาท

(12) สาขานครปฐม ตั้งอยู่เลขที่ 94 ถนนราชมรรคา ตำบลสนามจันทร์ อำเภอเมือง จังหวัดนครปฐม 73000 โดยการเช่าอาคารสำนักงาน สัญญาเช่ามีอายุ 3 ปี เริ่มตั้งแต่วันที่ 1 มกราคม 2558 ถึงวันที่ 31 ธันวาคม 2560 อัตราค่าเช่าปีละ 399,300 บาท

(13) สาขาชลบุรี ตั้งอยู่เลขที่ 208/12 หมู่ที่ 3 ถนนพระยาสุริยง ตำบลเสม็ด อำเภอเมือง จังหวัดชลบุรี 20000 โดยการเช่าอาคารสำนักงาน สัญญาเช่ามีอายุ 3 ปี เริ่มตั้งแต่วันที่ 16 พฤษภาคม 2556 ถึงวันที่ 15 พฤษภาคม 2559 อัตราค่าเช่าปีแรกปีละ 276,000 บาท ปีที่ 2 ปีละ 288,000 บาท และปีที่ 3 ปีละ 300,000 บาท

(14) สาขาพัทลุง ตั้งอยู่เลขที่ 3/146-147 หมู่ที่ 6 ถนนเฉลิมพระเกียรติ ตำบลนาเกลือ อำเภอบางละมุง จังหวัดชลบุรี 20150 โดยการเช่าอาคารสำนักงาน สัญญาเช่ามีอายุ 3 ปี เริ่มตั้งแต่วันที่ 16 เมษายน 2557 ถึงวันที่ 17 เมษายน 2560 อัตราค่าเช่าปีแรกปีละ 444,000 บาท บาท ปีที่ 2 และ 3 ปีละ 488,400 บาท

(15) สาขาอุดรธานี ตั้งอยู่เลขที่ 844/7-8 ถนนทหาร (ดงวัด) ตำบลหมากแข้ง อำเภอเมือง จังหวัดอุดรธานี 41000 โดยการเช่าอาคารสำนักงาน สัญญาเช่ามีอายุ 3 ปี เริ่มตั้งแต่วันที่ 1 พฤษภาคม 2557 ถึงวันที่ 30 เมษายน 2560 อัตราค่าเช่าปีละ 408,000 บาท

(16) สาขาย่อยเพื่อบริการสินเชื่อใช้ค่าสินไหมทดแทนจังหวัดสระบุรี ตั้งอยู่เลขที่ 96/18 ถนนสุขบรรทัด ตำบลปากเพรียว อำเภอเมือง จังหวัดสระบุรี 18000 โดยการเช่าอาคารสำนักงาน สัญญาเช่ามีอายุ 3 ปี เริ่มตั้งแต่วันที่ 1 มีนาคม 2558 ถึงวันที่ 28 กุมภาพันธ์ 2561 อัตราค่าเช่าปีละ 180,000 บาท

(17) สาขาย่อยเพื่อบริการสินเชื่อใช้ค่าสินไหมทดแทนจังหวัดสุรินทร์ ตั้งอยู่เลขที่ 102 หมู่ที่ 2 ถนนเลี้ยวเมือง สุรินทร์ ตำบลนอกเมือง อำเภอเมือง จังหวัดสุรินทร์ 32000 โดยการเช่าอาคารสำนักงาน สัญญาเช่ามีอายุ 3 ปี เริ่มตั้งแต่วันที่ 1 ตุลาคม 2558 ถึงวันที่ 30 กันยายน 2561 อัตราค่าเช่าปีละ 180,000 บาท

(18) สาขาย่อยเพื่อบริการสินเชื่อใช้ค่าสินไหมทดแทนจังหวัดเชียงราย ตั้งอยู่เลขที่ 250/8 หมู่ที่ 16 ถนนราชโยธา ตำบลรอบเวียง อำเภอเมือง จังหวัดเชียงราย 57000 โดยการเช่าอาคารสำนักงาน สัญญาเช่ามีอายุ 3 ปี เริ่มตั้งแต่วันที่ 1 สิงหาคม 2556 ถึงวันที่ 31 กรกฎาคม 2559 อัตราค่าเช่าปีละ 276,000 บาท

(19) สาขาย่อยเพื่อบริการสินเชื่อใช้ค่าสินไหมทดแทนจังหวัดกระบี่ ตั้งอยู่เลขที่ 434/21 ถนนอุตรกิจ ตำบลกระบี่ใหญ่ อำเภอเมือง จังหวัดกระบี่ 81000 โดยการเช่าอาคารสำนักงาน สัญญาเช่ามีอายุ 3 ปี เริ่มตั้งแต่วันที่ 1 ธันวาคม 2557 ถึงวันที่ 30 พฤศจิกายน 2560 อัตราค่าเช่าปีละ 210,500 บาท บริษัทย่อยได้ทำการปิดสาขานี้เมื่อวันที่ 31 ธันวาคม 2558

(20) สาขาย่อยเพื่อบริการสินเชื่อใช้ค่าสินไหมทดแทนหัวหิน ตั้งอยู่เลขที่ 15/118 ซอยหมู่บ้านบ่อฝ้าย ถนนเพชรเกษม ตำบลหัวหิน อำเภอหัวหิน จังหวัดประจวบคีรีขันธ์ 77110 โดยการเช่าอาคารสำนักงาน สัญญาเช่ามีอายุ 3 ปี เริ่มตั้งแต่วันที่ 1 ตุลาคม 2558 ถึงวันที่ 30 กันยายน 2561 อัตราค่าเช่าปีละ 300,000 บาท

(ข) สินทรัพย์ไม่มีตัวตน

เพื่อเป็นการสนับสนุนแผนการขยายธุรกิจของบริษัทและโอกาสที่จะขยายช่องทางการจัดจำหน่ายผลิตภัณฑ์ของบริษัทผ่านการดำเนินการวิสาหกิจธนาคารและประกันภัย (Bancassurance) บริษัทจึงได้ทำสัญญาวิสาหกิจธนาคารและประกันภัยกับธนาคารแห่งหนึ่งและบริษัทย่อยของธนาคารบางบริษัท เมื่อวันที่ 26 มีนาคม 2553 เป็นเวลา 10 ปี มูลค่า 100 ล้านบาทและบันทึกไว้เป็นสินทรัพย์ไม่มีตัวตน ณ สิ้นปี 2558 สินทรัพย์ไม่มีตัวตนดังกล่าวในงบการเงินรวมแสดงด้วยยอดสุทธิจากค่าตัดจำหน่าย เท่ากับ 48.43 ล้านบาท

4.2 ทรัพย์สินลงทุนของบริษัท

บริษัทได้ประกอบธุรกิจการลงทุนโดยการนำเงินไปลงทุนในสินทรัพย์ต่างๆ เช่น หลักทรัพย์ที่จดทะเบียนในตลาดหลักทรัพย์แห่งประเทศไทย หลักทรัพย์ที่อยู่ระหว่างการดำเนินการยื่นขอจดทะเบียนในตลาดหลักทรัพย์แห่งประเทศไทย หลักทรัพย์ซื้อขายในสมาคมตลาดตราสารหนี้ไทย และหลักทรัพย์ประเภทอื่นที่ไม่ได้จดทะเบียนในตลาดหลักทรัพย์ หน่วยลงทุน ตราสารหนี้ เงินฝากกับสถาบันการเงินและการให้กู้ยืมเงิน

วัตถุประสงค์ในการลงทุน

บริษัทมีวัตถุประสงค์ในการลงทุนเพื่อเพิ่มรายได้ของบริษัท โดยเน้นการลงทุนในสินทรัพย์ที่มีความเสี่ยงต่ำ มีความมั่นคง และให้ผลตอบแทนในอัตราที่เหมาะสมและสม่ำเสมอ

บริษัทมีคณะกรรมการพิจารณาการลงทุนซึ่งเป็นผู้กำหนดนโยบายและสัดส่วนของการลงทุนแต่ละประเภท ในปี 2558 บริษัทและบริษัทย่อยได้มีการลงทุนโดยฝากเงินไว้กับธนาคารและสถาบันการเงิน ชื่อตัวเงิน

ซึ่งมีสถาบันการเงินเป็นผู้อ่าวหรือค้ำประกัน ชื่อพันธบัตรรัฐบาล หุ้นสามัญ หุ้นกู้ และหน่วยลงทุนของกองทุนรวม ซึ่งการลงทุนดังกล่าวให้ผลตอบแทนในรูปดอกเบี้ยและเงินปันผล

ทรัพย์สินที่ลงทุนของบริษัทย่อย

ธุรกิจประกันวินาศภัยเป็นธุรกิจที่บริษัทรับโอนความเสี่ยงภัยจากประชาชนและภาคธุรกิจ มีความรับผิดชอบต้องใช้ค่าสินไหมทดแทนสำหรับความเสียหายที่เกิดขึ้น โดยได้รับชำระเบี้ยประกันภัยเป็นการตอบแทนเพื่อให้บริษัทสามารถจัดสรรสำรองประกันภัยให้เพียงพอต่อภาระผูกพันที่มีต่อเจ้าหนี้ตามสัญญาประกันภัย บริษัทจึงต้องลงทุนในสินทรัพย์ที่เหมาะสมเพื่อให้ได้ผลตอบแทนที่เพียงพอและสอดคล้องกับภาระผูกพันที่มีอยู่สำหรับบริษัทที่มีศักยภาพ ระบบงาน บุคลากร และทรัพยากรเพียงพอ บริษัทอาจประกอบธุรกิจอื่นนอกเหนือจากการประกอบธุรกิจประกันวินาศภัยเพื่อหาผลตอบแทนเพิ่มเติมได้โดยระมัดระวังมิให้มีการประกอบธุรกิจอื่นดังกล่าวก่อความเสียหาย หรือเป็นอุปสรรคต่อการดำเนินงานตามปกติของบริษัท ดังนั้นการลงทุนและการประกอบธุรกิจอื่นของบริษัท จึงเป็นธุรกรรมที่สำคัญต่อการดำเนินงานและความมั่นคงของบริษัท ที่คณะกรรมการบริษัทต้องให้ความสำคัญในการกำหนดนโยบายการลงทุนและการประกอบธุรกิจอื่น นโยบายการบริหารความเสี่ยงรวม รวมทั้งติดตามควบคุมการลงทุน และการประกอบธุรกิจอื่น เพื่อให้มั่นใจว่าบริษัทมีการดำเนินการอย่างเหมาะสมเป็นไปตามกฎหมายที่เกี่ยวข้องและสอดคล้องกับภาระผูกพัน ความพร้อมของระบบงาน ความรู้ความเชี่ยวชาญของบุคลากร

บริษัทย่อยซึ่งประกอบธุรกิจประกันวินาศภัยสามารถประกอบธุรกิจการลงทุนได้ตามพระราชบัญญัติประกันวินาศภัย พ.ศ. 2535 โดยการนำเงินไปลงทุนในสินทรัพย์ต่างๆ เช่น หลักทรัพย์ที่จดทะเบียนในตลาดหลักทรัพย์แห่งประเทศไทย หลักทรัพย์ที่อยู่ระหว่างการดำเนินการยื่นขอจดทะเบียนในตลาดหลักทรัพย์แห่งประเทศไทย หลักทรัพย์ซื้อขายในสมาคมตลาดตราสารหนี้ไทย และหลักทรัพย์ประเภทอื่นที่ไม่ได้จดทะเบียนในตลาดหลักทรัพย์ หน่วยลงทุน ตราสารหนี้ เงินฝากกับสถาบันการเงินและการให้กู้ยืมเงิน

การประกอบธุรกิจลงทุนของบริษัทย่อย จะมีสำนักงานคณะกรรมการกำกับและส่งเสริมการประกอบธุรกิจประกันภัย (คปภ.) คอยควบคุมกำกับดูแลการดำเนินงานของบริษัท ดังนั้นการลงทุนของบริษัทย่อยจึงต้องเป็นไปตามหลักเกณฑ์ของประกาศคณะกรรมการกำกับและส่งเสริมการประกอบธุรกิจประกันภัย เรื่อง การลงทุนประกอบธุรกิจอื่นของบริษัทประกันวินาศภัย พ.ศ. 2556 (“ประกาศ”)

ลักษณะของทรัพย์สินลงทุน

ทรัพย์สินที่บริษัทและบริษัทย่อยลงทุน มีดังต่อไปนี้

1. หลักทรัพย์จดทะเบียนในตลาดหลักทรัพย์แห่งประเทศไทย ซึ่งบริษัทมีหลักเกณฑ์พิจารณาลงทุน ดังนี้

1.1 เป็นหลักทรัพย์ของบริษัทที่มีความมั่นคง และอยู่ในอุตสาหกรรมที่มีแนวโน้มที่เจริญเติบโตอย่างต่อเนื่องในอนาคต

1.2 เป็นหลักทรัพย์ของบริษัทที่มีผลประกอบการดี และเป็นหลักทรัพย์ที่มีสภาพคล่องสูง

2. หลักทรัพย์ในบริษัทอื่นที่ไม่ได้จดทะเบียนในตลาดหลักทรัพย์แห่งประเทศไทย ซึ่งบริษัทจะพิจารณาลงทุนในหลักทรัพย์ที่มีปัจจัยพื้นฐานดี มีการบริหารงานโดยทีมงานมืออาชีพที่มีประสบการณ์สูงและกลุ่มผู้ถือหุ้นเป็นที่ยอมรับในอุตสาหกรรมนั้นๆ
3. หน่วยลงทุนในกองทุนปิดและกองทุนเปิด ซึ่งบริษัทจะพิจารณาลงทุนในหน่วยลงทุนที่บริหารโดยบริษัทหลักทรัพย์จัดการกองทุนรวมที่มีประสบการณ์ และมีผลงานการบริหารกองทุนให้ผลตอบแทนตามเกณฑ์ที่บริษัทกำหนด และมูลค่าทรัพย์สินสุทธิสูง
4. ตราสารหนี้ ซึ่งบริษัทจะพิจารณาลงทุนในหุ้นกู้ และตราสารหนี้ที่ออกโดยรัฐบาล รัฐวิสาหกิจ หรือบริษัทเอกชนที่มีความมั่นคงทางการเงินและมีหลักประกันเท่านั้น
5. ตัวสัญญาใช้เงินและตัวแลกเงิน ซึ่งบริษัทจะพิจารณาซื้อตัวสัญญาใช้เงินและตัวแลกเงินที่มีธนาคารหรือบริษัทเงินทุนเป็นผู้รับรองหรืออวัลการใช้เงินทั้งจำนวนเงินต้นและดอกเบี้ย
6. การฝากเงินไว้กับธนาคารหรือสถาบันการเงิน ซึ่งบริษัทจะพิจารณาธนาคารหรือสถาบันการเงินที่มั่นคง
7. การให้กู้ยืมเงิน ซึ่งบริษัทจะพิจารณาให้กู้ยืม ดังนี้
 - 7.1 ให้กู้ยืมเงินแก่พนักงานของบริษัทเพื่อเป็นสวัสดิการ โดยมีผู้ค้ำประกัน
 - 7.2 ให้กู้ยืมแก่บุคคลภายนอกโดยจะต้องมีหลักทรัพย์ค้ำประกัน

หลักเกณฑ์และเงื่อนไขการลงทุนและสัดส่วนการลงทุนตามประเภทสินทรัพย์ตามหลักเกณฑ์ของประกาศคณะกรรมการกำกับและส่งเสริมการประกอบธุรกิจประกันภัย เรื่อง การลงทุนประกอบธุรกิจอื่นของบริษัทประกันวินาศภัย พ.ศ. 2556

1. ฝากเงินไว้กับสถาบันการเงิน
 - (1) การฝากเงินในประเทศ บริษัทต้องฝากไว้กับธนาคารที่มีกฎหมายเฉพาะจัดตั้งขึ้น หรือสถาบันการเงินที่ได้รับการจัดอันดับความน่าเชื่อถือไม่ต่ำกว่าอันดับความน่าเชื่อถือที่สามารถลงทุนได้ โดยบริษัทสามารถลงทุนได้ไม่จำกัดจำนวน
 - (2) การฝากเงินในต่างประเทศ หลักเกณฑ์และเงื่อนไขการลงทุนให้เป็นไปตามประกาศ
2. ตราสารหนี้
 - (1) ตราสารหนี้ในประเทศที่ออก สั่งจ่าย รับรอง รับอวัล หรือค้ำประกัน โดยสถาบันการเงินหรือตราสารหนี้ที่ออกโดยบริษัทจำกัด องค์กรหรือรัฐวิสาหกิจที่ไม่มีกระทรวงการคลังค้ำประกัน ตราสารหนี้ที่ออกโดยบริษัทจำกัด และตราสารหนี้ที่มีลักษณะของสัญญาซื้อขายล่วงหน้าแฝง รวมทั้งหมดบริษัทสามารถลงทุนได้ไม่เกินร้อยละหกสิบของสินทรัพย์ลงทุนของบริษัท
 - (2) บริษัทย่อยสามารถลงทุนในตราสารหนี้ที่ออก สั่งจ่าย รับรอง รับอวัล หรือค้ำประกันโดยสถาบันการเงิน หรือที่ออกโดยบริษัทจำกัด หรือองค์กรหรือรัฐวิสาหกิจที่ไม่มีกระทรวงการคลังค้ำประกัน หรือตราสารหนี้ที่มีลักษณะของสัญญาซื้อขายล่วงหน้าแฝง แต่ละรายได้ไม่เกินร้อยละสิบห้าของสินทรัพย์ลงทุนของบริษัทย่อย ทั้งนี้ กรณีผู้ออกหรือผู้ค้ำประกันเป็นนิติบุคคลต่างประเทศ แต่ละรายได้ไม่เกินร้อยละห้าของ

สินทรัพย์ลงทุนของบริษัทย่อย และการลงทุนในตราสารหนี้ที่ลงทุนที่ออกโดยบริษัทจำกัดรายเดียวกันให้นับรวมในสัดส่วนการลงทุนกับตราสารหนี้ ดังกล่าวด้วย

(3) ตราสารหนี้ที่ออก สั่งจ่าย รับรอง รับอาวัล หรือค้ำประกัน โดยรัฐบาลไทย ธนาคารแห่งประเทศไทย กระทรวงการคลัง หรือกองทุนเพื่อการฟื้นฟูและพัฒนาสถาบันการเงิน สามารถลงทุนได้ไม่จำกัดจำนวน

(4) ตราสารหนี้ที่ออก สั่งจ่าย รับรอง รับอาวัล หรือค้ำประกัน โดยสถาบันการเงินหรือตราสารหนี้ที่ออกโดยบริษัทจำกัด องค์การหรือรัฐวิสาหกิจ ต้องเป็นตราสารหนี้ที่มีอันดับความน่าเชื่อถือของตราสารหนี้ หรือของผู้ออกตราสารหนี้ หรือของผู้ค้ำประกัน ไม่ต่ำกว่าอันดับความน่าเชื่อถือที่สามารถลงทุนได้ เว้นแต่ตราสารหนี้ที่ออก สั่งจ่าย รับรอง รับอาวัล หรือค้ำประกัน โดยธนาคารที่มีกฎหมายเฉพาะจัดตั้งขึ้น หรือตราสารหนี้ที่ออกโดยองค์การหรือรัฐวิสาหกิจที่มีกฎหมายเฉพาะจัดตั้งขึ้น และตราสารหนี้ที่เป็นตัวสัญญาใช้เงินหรือตั๋วแลกเงิน ต้องไม่มีข้อจำกัดความรับผิด

(5) ตราสารหนี้ที่มีลักษณะของสัญญาซื้อขายล่วงหน้า แฝง หลักเกณฑ์และเงื่อนไขการลงทุนให้เป็นไปตามประกาศ

(6) ตราสารหนี้ต่างประเทศ หลักเกณฑ์และเงื่อนไขการลงทุนให้เป็นไปตามประกาศ

3. ตราสารทุน

(1) บริษัทย่อยสามารถลงทุนในตราสารทุนในประเทศและต่างประเทศ รวมทั้งหมดได้ไม่เกินร้อยละสามสิบของสินทรัพย์ลงทุนของบริษัทย่อย เว้นแต่ การลงทุนในตราสารทุนของบริษัทจำกัดที่จดทะเบียนซื้อขายในตลาดหลักทรัพย์ในประเทศ ถ้าบริษัทย่อยต้องการขอผ่อนผันลงทุนเกินสัดส่วนตามประเภทสินทรัพย์ จะต้องได้รับความเห็นชอบจากนายทะเบียน และปฏิบัติตามหลักเกณฑ์และเงื่อนไขตามที่นายทะเบียนกำหนด

(2) ตราสารทุนของบริษัทจำกัดที่จดทะเบียนซื้อขายในตลาดหลักทรัพย์ในประเทศหรือต่างประเทศ หรือของบริษัทจำกัดที่อยู่ระหว่างการเสนอขายต่อประชาชนเป็นการทั่วไปเป็นครั้งแรก (initial public offering : IPO) แต่ละรายได้ไม่เกินร้อยละสิบห้าของสินทรัพย์ลงทุนของบริษัทย่อย

(3) ตราสารทุนอื่นนอกจากข้อ 3.1.3 (2) แต่ละรายได้ไม่เกินร้อยละห้าของสินทรัพย์ลงทุนของบริษัทย่อย

(4) บริษัทย่อยสามารถลงทุนในตราสารทุนในประเทศที่ออกโดยบริษัทจำกัด ไม่เกินร้อยละสิบของจำนวนตราสารทุนที่ออกจำหน่ายทั้งหมดของบริษัทจำกัดนั้น เว้นแต่การถือตราสารทุนเพื่อการประกอบธุรกิจอื่น และตราสารทุนที่ออกโดยบริษัท กลางคุ้มครองผู้ประสบภัยจากรถ จำกัด

(5) กรณีตราสารทุนที่ไม่ได้จดทะเบียนในตลาดหลักทรัพย์ทั้งในประเทศและต่างประเทศ หรือไม่ได้ตลาดรองซื้อขายเป็นการทั่วไป หรือไม่ได้เป็นตราสารทุนที่คณะกรรมการตลาดหลักทรัพย์สั่งรับเป็นหลักทรัพย์จดทะเบียนในตลาดหลักทรัพย์ในประเทศ ซึ่งผู้ออกตราสารทุนดังกล่าวอยู่ระหว่างการดำเนินการ

กระจายการถือหุ้นรายย่อยตามข้อบังคับตลาดหลักทรัพย์แห่งประเทศไทย ต้องได้รับความเห็นชอบเป็นหนังสือจากนายทะเบียน ทั้งนี้ นายทะเบียนอาจกำหนดเงื่อนไขใดๆ ไว้ด้วยก็ได้

(6) คราสารทุนต่างประเทศ หลักเกณฑ์และเงื่อนไขการลงทุนให้เป็นไปตามประกาศ

4. หน่วยลงทุน

(1) การคำนวณสัดส่วนการลงทุนในหน่วยลงทุนของกองทุนรวม ให้นำรวมมูลค่าของสินทรัพย์หรือดัชนีที่กองทุนรวมนั้นถือครอง ณ วันที่คำนวณ ตามสัดส่วนมูลค่าหน่วยลงทุนที่บริษัทย่อยลงทุนในกองทุนรวมนั้น ตามที่กำหนดในรายงานประจำปีล่าสุดของกองทุนรวม หรือ fund fact sheet รวมกับสัดส่วนการลงทุนในสินทรัพย์หรือดัชนีประเภทเดียวกันที่บริษัทย่อยได้ลงทุนหรือมีไว้ในตามสัดส่วนที่กำหนดไว้ในหมวดว่าด้วยการกำหนดสัดส่วนการลงทุนในประกาศ (look-through approach)

(2) บริษัทย่อยสามารถลงทุนในหน่วยลงทุนของกองทุนรวมอสังหาริมทรัพย์ โบทรัสต์ของกองทรัสต์เพื่อการลงทุนในอสังหาริมทรัพย์ และหน่วยลงทุนของกองทุนรวมโครงสร้างพื้นฐาน ที่จดทะเบียนจัดตั้งในประเทศไทย รวมทั้งหมดได้ไม่เกินร้อยละยี่สิบของสินทรัพย์ลงทุนของบริษัทย่อย

(3) บริษัทย่อยสามารถลงทุนในหน่วยลงทุนของกองทุนรวมแต่ละกองทุนรวมได้ไม่เกินร้อยละห้าของสินทรัพย์ลงทุนของบริษัทย่อย เว้นแต่ หน่วยลงทุนของกองทุนรวมอสังหาริมทรัพย์ โบทรัสต์ของกองทรัสต์เพื่อการลงทุนในอสังหาริมทรัพย์ และหน่วยลงทุนของกองทุนรวมโครงสร้างพื้นฐานที่จดทะเบียนจัดตั้งในประเทศไทย แต่ละกองทุนรวมหรือกองทรัสต์ ได้ไม่เกินร้อยละสิบของสินทรัพย์ลงทุนของบริษัทย่อย

(4) บริษัทย่อยสามารถลงทุนในหน่วยลงทุนของกองทุนรวมที่จดทะเบียนจัดตั้งขึ้นในประเทศได้ จะต้อง เป็นหน่วยลงทุนของกองทุนรวมที่ลงทุนในสินทรัพย์หรือดัชนีประเภทและชนิดเดียวกับสินทรัพย์ที่บริษัทย่อยอาจลงทุนหรือมีไว้ได้ หน่วยลงทุนของกองทุนรวมอสังหาริมทรัพย์ โบทรัสต์ของกองทรัสต์เพื่อการลงทุนในอสังหาริมทรัพย์ หน่วยลงทุนของกองทุนรวมโครงสร้างพื้นฐาน หรือหน่วยลงทุนของกองทุนรวมสินค้าโภคภัณฑ์

(5) กรณีกองทุนรวมอสังหาริมทรัพย์ กองทรัสต์เพื่อการลงทุนในอสังหาริมทรัพย์ หรือกองทุนรวมโครงสร้างพื้นฐานต้องจดทะเบียนในตลาดหลักทรัพย์ในประเทศ และมีมูลค่ากองทุนไม่ต่ำกว่าหนึ่งพันห้าร้อยล้านบาท

(6) บริษัทย่อยสามารถลงทุนในหน่วยลงทุนของกองทุนรวมที่จดทะเบียนจัดตั้งในต่างประเทศได้ตามหลักเกณฑ์และเงื่อนไขให้เป็นไปตามประกาศ

5. การให้กู้ยืมแก่พนักงานของบริษัท

(1) บริษัทย่อยสามารถลงทุนโดยการให้กู้ยืมแก่พนักงานของบริษัท รวมทั้งหมดได้ไม่เกินร้อยละห้าของสินทรัพย์ลงทุนของบริษัท

(2) ให้กู้ยืมแต่ละรายได้ไม่เกินห้าหมื่นบาท

(3) มีพนักงานของบริษัทเดียวกัน คนเดียว หรือหลายคนซึ่งมีเงินเดือนรวมกันสูงกว่าเงินเดือนของผู้กู้ยืมเป็นผู้ค้ำประกัน พนักงานของบริษัทคนหนึ่งให้ค้ำประกันได้ไม่เกินหนึ่งราย หรือมีข้าราชการ เจ้าหน้าที่ของรัฐ หรือพนักงานรัฐวิสาหกิจ เป็นผู้ค้ำประกัน

(4) กำหนดระยะเวลาชำระเงินต้นคืนพร้อมดอกเบี้ยเป็นไปตามคำสั่งที่ 120/2556 เรื่อง ระเบียบสวัสดิการเงินกู้เพื่อการศึกษาสำหรับบุตรของพนักงาน หรือ คำสั่งที่ 121/2556 เรื่อง ระเบียบสวัสดิการเงินกู้เพื่อเหตุฉุกเฉิน แล้วแต่กรณี

6. บริษัทย่อยสามารถลงทุนในสินทรัพย์ต่อไปนี้ รวมทั้งหมดได้ไม่เกินร้อยละห้าของสินทรัพย์ลงทุนของบริษัทย่อย

- (1) ตราสารหนี้ที่กำหนดให้ผู้ทรงตราสารหนี้มีสิทธิในการรับชำระหนี้ด้อยกว่าเจ้าหนี้สามัญทั่วไป
- (2) ตราสารหนี้ที่มีลักษณะของสัญญาซื้อขายล่วงหน้าแฝง เว้นแต่ ตราสารหนี้ที่มีลักษณะของสัญญาซื้อขายล่วงหน้าแฝงประเภทคุ้มครองเงินต้น
- (3) ตราสารทุนที่ไม่ได้จดทะเบียนซื้อขายในตลาดหลักทรัพย์ในประเทศ หรือไม่ได้อยู่ระหว่างการดำเนินการกระจ่ายการถือหุ้นรายย่อยตามข้อบังคับตลาดหลักทรัพย์แห่งประเทศไทย หรือไม่ได้จดทะเบียนซื้อขายในตลาดหลักทรัพย์ต่างประเทศ
- (4) หน่วยลงทุนของกองทุนรวมสินค้าโภคภัณฑ์ และสินทรัพย์หรือดัชนีที่บริษัทถือครองผ่านการลงทุนในหน่วยลงทุนของกองทุนรวม ที่กำหนดนโยบายลงทุนในสินทรัพย์หรือดัชนีที่บริษัทลงทุนได้โดยตรง แต่มีการจัดสรรลงทุนบางส่วนในสินทรัพย์หรือดัชนีสินค้าโภคภัณฑ์ เช่น ทองคำ
- (5) หน่วยลงทุนของกองทุนรวม ที่บริษัทย่อยไม่สามารถแยกองค์ประกอบได้ หรือไม่มีข้อมูลสัดส่วนประเภทการลงทุนของกองทุนรวมที่เพียงพอ

7. สินทรัพย์อื่นตามที่นายทะเบียนประกาศกำหนด

บริษัทย่อยสามารถลงทุนในสินทรัพย์อื่นตามที่นายทะเบียนประกาศกำหนดได้ แต่ทั้งนี้หลักเกณฑ์และเงื่อนไขการลงทุนให้เป็นไปตามประกาศ

สัดส่วนสินทรัพย์ลงทุน

บริษัทย่อยจะพิจารณากำหนดสัดส่วนการลงทุนตามหลักเกณฑ์ที่กฎหมายกำหนด เช่น พระราชบัญญัติประกันวินาศภัยและประกาศคณะกรรมการกำกับและส่งเสริมการประกอบธุรกิจประกันภัย โดยบริษัทมีการแบ่งสัดส่วนการลงทุนตามประเภทสินทรัพย์ ดังนี้

ประเภทการลงทุน	สัดส่วนการลงทุนตามประเภทสินทรัพย์ (% ต่อสินทรัพย์ลงทุน)
1. เงินฝากสถาบันการเงินและธนาคารที่มีกฎหมายเฉพาะจัดตั้ง	ไม่จำกัด
2. ตราสารหนี้ภาครัฐไทย	ไม่จำกัด
3. ตราสารหนี้เอกชนไทย ได้แก่ ตราสารหนี้ที่ออก สั่งจ่าย รับรอง รับอาวัลหรือค้ำประกันโดยสถาบันการเงิน ตราสารหนี้ที่ออกโดยบริษัทจำกัด ตราสารหนี้ที่ออกโดยองค์การหรือรัฐวิสาหกิจที่ไม่มีกระทรวงการคลังค้ำประกัน ตราสารกึ่งหนี้กึ่งทุนที่ออกโดยบริษัทจำกัด ตราสารหนี้ที่มีลักษณะของสัญญาซื้อขายล่วงหน้าแฝง	60%

ประเภทการลงทุน	สัดส่วนการลงทุนตามประเภทสินทรัพย์ (% ต่อสินทรัพย์ลงทุน)
4. ตราสารทุน (เพื่อการลงทุน) ไทย และ ต่างประเทศ	30%
5. หน่วยลงทุนของกองทุนรวมอสังหาริมทรัพย์ โบทรัสต์ของกองทรัสต์เพื่อการลงทุนในอสังหาริมทรัพย์ และหน่วยลงทุนของกองทุนรวมโครงสร้างพื้นฐาน ที่จดทะเบียนจัดตั้งในประเทศไทย	20%
6. การให้กู้ยืมแก่พนักงานของบริษัท	5%
7. การลงทุนต่างประเทศ (ผลรวม 7.1 ถึง 7.5)	15%
7.1) เงินฝากธนาคารต่างประเทศ	
7.2) ตราสารหนี้ต่างประเทศ	
7.3) ตราสารทุนต่างประเทศ	
7.4) หน่วยลงทุนของกองทุนรวมสินค้าโภคภัณฑ์ ที่จดทะเบียนจัดตั้งในต่างประเทศ	
7.5) หน่วยลงทุนของกองทุนรวมอสังหาริมทรัพย์ โบทรัสต์ของกองทรัสต์เพื่อการลงทุนในอสังหาริมทรัพย์ที่จดทะเบียน จัดตั้งในต่างประเทศ (เฉพาะ 7.5 รวมทั้งหมดไม่เกิน 5%)	5%
8. สินทรัพย์ลงทุนอื่น (ผลรวม 8.1 ถึง 8.5)	5%
8.1) ตราสารหนี้ที่กำหนดให้ผู้ทรงตราสารหนี้มีสิทธิในการรับชำระหนี้ด้อยกว่าเจ้าหนี้สามัญทั่วไป	
8.2) ตราสารหนี้ที่มีลักษณะของสัญญาซื้อขายล่วงหน้าประเภทไม่คุ้มครองเงินต้น	
8.3) ตราสารทุนที่ไม่ได้จดทะเบียนซื้อขายในตลาดหลักทรัพย์ในประเทศไทย หรือไม่ได้อยู่ระหว่างการดำเนินการกระจายการถือหุ้นรายย่อยตามข้อบังคับตลาดหลักทรัพย์แห่งประเทศไทย หรือไม่ได้จดทะเบียนซื้อขายในตลาดหลักทรัพย์ต่างประเทศ	
8.4) หน่วยลงทุนของกองทุนรวมสินค้าโภคภัณฑ์ และสินทรัพย์หรือดัชนีที่บริษัทถือครองผ่านการลงทุนในหน่วยลงทุนของกองทุนรวม ที่กำหนดนโยบายลงทุนในสินทรัพย์หรือดัชนีที่บริษัทลงทุนได้โดยตรง แต่มีการจัดสรรลงทุนบางส่วนในสินทรัพย์หรือดัชนีสินค้าโภคภัณฑ์ เช่น ทองคำ	
8.5) หน่วยลงทุนของกองทุนรวมที่ไม่สามารถแยกองค์ประกอบได้ หรือไม่มีข้อมูลสัดส่วนประเภทการลงทุนของกองทุนรวมที่เพียงพอ	

หมายเหตุ

- สินทรัพย์ลงทุน (ราคาประเมิน) ณ สิ้นไตรมาส หรือสิ้นปีล่าสุด
- เงินฝากสถาบันการเงิน หมายความว่ารวมถึง ใบรับฝากเงิน และบัตรเงินฝากด้วย
- ตราสารหนี้ภาครัฐไทย หมายถึง ตราสารหนี้ที่ออก ส่งจ่าย รับรอง รับอาวัล หรือค้ำประกัน โดยรัฐบาลไทย

ธนาคารแห่งประเทศไทย กระทรวงการคลัง หรือกองทุนเพื่อการฟื้นฟูและพัฒนาสถาบันการเงิน ทั้งนี้ นับรวมตราสารหนี้ที่ค้ำประกันโดยกระทรวงการคลัง และสลากออมสิน ในข้อนี้ด้วย

- ตราสารหนี้ด้อยสิทธิ นับรวมในทั้งข้อ 3 ตราสารหนี้เอกชนไทย และ ข้อ 8.1 ตราสารหนี้ที่กำหนดให้ผู้ทรงตราสารหนี้มีสิทธิในการรับชำระหนี้ด้อยกว่าเจ้าหนี้สามัญทั่วไป
- ตราสารทุนในข้อ 4 นับรวมเฉพาะตราสารทุนเพื่อการลงทุน (จดทะเบียนซื้อขายในตลาดหลักทรัพย์ และไม่ได้จดทะเบียนซื้อขายในตลาดหลักทรัพย์) ทั้งในประเทศและต่างประเทศ สำหรับตราสารทุนเพื่อการประกอบธุรกิจอื่น ไม่นับรวมในสัดส่วนนี้
- หน่วยลงทุนของกองทุนรวมที่ลงทุนในสินทรัพย์ที่บริษัทสามารถลงทุนได้โดยตรง ใช้วิธี Look through นับรวม product limit กับการลงทุนในตราสารประเภทเดียวกันที่บริษัทลงทุนโดยตรง (ข้อมูลสัดส่วนการลงทุนของกองทุนรวม พิจารณาจากรายงานประจำปีของกองทุนรวม หรือ fund fact sheet รายไตรมาส ล่าสุดที่ได้รับการรับรองหรือสอบทานความถูกต้อง) หากไม่สามารถแยกองค์ประกอบของการลงทุนของกองทุนรวมได้ ให้นับรวมในสัดส่วนการลงทุนในสินทรัพย์อื่นในข้อ 8.5

นอกจากนี้ บริษัทย่อยจะพิจารณาสัดส่วนการลงทุนตามผู้ออกสินทรัพย์และหรือคู่สัญญา ตามหลักเกณฑ์ที่กำหนดในประกาศคณะกรรมการกำกับและส่งเสริมการประกอบธุรกิจประกันภัย เรื่อง การลงทุนประกอบธุรกิจอื่นของบริษัทประกันวินาศภัย

ขั้นตอนการบริหารการลงทุน

บริษัทและบริษัทย่อยได้แต่งตั้งคณะกรรมการพิจารณาด้านการลงทุน ประกอบด้วยคณะกรรมการบริษัท ซึ่งเป็นผู้เชี่ยวชาญที่มีความรู้ความสามารถบริหารด้านการลงทุน ซึ่งจะมีการประชุมอย่างน้อย 3 เดือนต่อครั้ง เพื่อกำหนดนโยบายและสัดส่วนการลงทุน ซึ่งการลงทุนในทรัพย์สินลงทุนประเภทต่างๆของบริษัทย่อยนั้น คณะกรรมการพิจารณาด้านการลงทุน คำนึงถึงประกาศกระทรวงพาณิชย์เรื่องการลงทุนประกอบธุรกิจอื่นของบริษัทประกันวินาศภัย และนโยบายการลงทุนตามที่คณะกรรมการพิจารณาด้านการลงทุนเห็นสมควร

การตั้งสำรองค่าเผื่อการด้อยค่าสำหรับเงินลงทุนในหลักทรัพย์

บริษัทได้ปฏิบัติตามมาตรฐานการบัญชีฉบับที่ 105 เรื่องการบัญชีสำหรับเงินลงทุนในตราสารหนี้และตราสารทุน ในการพิจารณาการด้อยค่าของเงินลงทุน

เงินให้กู้ยืม

- นโยบายการตั้งสำรองค่าเผื่อนี้สงสัยจะสูญเสียและนโยบายในการปรับโครงสร้างหนี้ : บริษัทพิจารณาความสามารถในการชำระดอกเบี้ยและจ่ายคืนเงินต้นของลูกค้านี้เป็นรายๆไป

สัดส่วนเงินลงทุนแต่ละประเภทในสินทรัพย์ลงทุน ณ วันที่ 31 ธันวาคม 2556-2558

(หน่วย : บาท)

	2558		2557		2556	
	จำนวนเงิน	%	จำนวนเงิน		จำนวนเงิน	%
เงินสดและรายการเทียบเท่าเงินสด	1,065,246,654	12.31	1,368,953,462	15.64	1,687,252,257	25.16
สินทรัพย์ลงทุน						
เงินลงทุนเพื่อขาย	2,745,335,693	31.73	3,033,717,399	34.65	2,031,863,773	30.29
เงินลงทุนที่จะถือจนครบกำหนด	1,877,906,514	21.70	1,613,549,652	18.43	561,064,442	8.37
เงินลงทุนทั่วไป	19,489,832	0.22	19,489,832	0.22	549,883,992	8.20
เงินลงทุนในบริษัทร่วม	2,944,763,813	34.03	2,717,156,173	31.04	1,874,206,309	27.94
รวมเงินลงทุนในหลักทรัพย์	7,587,495,852	87.68	7,383,913,056	84.34	5,017,018,516	74.80
เงินให้กู้ยืม	578,950	0.01	1,377,588	0.02	2,677,320	0.04
รวม	8,653,321,456	100.00	8,754,244,106	100.00	6,706,948,093	100.00

5. ข้อพิพาททางกฎหมาย

บริษัทและบริษัทย่อยไม่มีคดีที่มีผลลบต่อสินทรัพย์มากกว่าร้อยละ 5 ของส่วนของเจ้าของ ณ วันที่ 31 ธันวาคม 2558

6. ข้อมูลทั่วไปและข้อมูลสำคัญอื่น

6.1 ข้อมูลทั่วไป

(1) บริษัทศรีอยุธยา แคปปิตอล จำกัด(มหาชน) (เดิมชื่อบริษัท ศรีอยุธยาประกันภัย จำกัด (มหาชน)) เป็นบริษัทจดทะเบียนในตลาดหลักทรัพย์แห่งประเทศไทยโดยมีธุรกิจหลักคือถือหุ้นในบริษัทอื่น (เดิมประกอบธุรกิจหลักคือ ธุรกิจการประกันวินาศภัย) ปัจจุบันมีสำนักงานใหญ่อยู่ที่ อาคารเพลินจิตทาวเวอร์ ชั้น 7 เลขที่ 898 ถนนเพลินจิต แขวงลุมพินี เขตปทุมวัน กรุงเทพมหานคร

เลขทะเบียนบริษัท 0107537001391

Website : www.ayud.co.th

E-mail : info@ayud.co.th

โทรศัพท์ (662) 657-2970 โทรสาร (662) 657-2971

ทุนจดทะเบียน

- หุ้นสามัญ 500,000,000 หุ้น มูลค่าหุ้นละ 1 บาท รวมเป็นเงิน 500,000,000 บาท

ทุนที่ออกและชำระแล้ว

- หุ้นสามัญ 250,000,000 หุ้น มูลค่าหุ้นละ 1 บาท รวมเป็นเงิน 250,000,000 บาท

(2) นิติบุคคลที่บริษัทถือหุ้นตั้งแต่ร้อยละ 10 ขึ้นไปของจำนวนหุ้นที่จำหน่ายได้แล้วทั้งหมดของนิติบุคคลนั้น มีดังนี้

2.1 บริษัท ศรีอยุธยา เจนเนอรัล ประกันภัย จำกัด (มหาชน) เป็นบริษัทย่อยของบริษัท ซึ่งดำเนินธุรกิจประกันวินาศภัย โดยบริษัทถือหุ้นในบริษัทย่อยในอัตราร้อยละ 99.99

บริษัท ศรีอยุธยา เจนเนอรัล ประกันภัย จำกัด (มหาชน) (“บริษัทย่อย”) เป็นนิติบุคคลที่จัดตั้งขึ้นในประเทศไทย เมื่อวันที่ 21 กันยายน 2525 โดยมีธุรกิจหลักคือ ประกันวินาศภัย และได้รับใบอนุญาตประกอบธุรกิจประกันวินาศภัยทุกประเภท เมื่อวันที่ 24 กันยายน 2525 และได้จดทะเบียนแปรสภาพเป็นบริษัทมหาชน เมื่อวันที่ 3 ตุลาคม 2554 โดยมีสถานประกอบการจดทะเบียนอยู่ที่อาคารเพลินจิตทาวเวอร์ ชั้น 18 โซน A เลขที่ 898 ถนนเพลินจิต แขวงลุมพินี เขตปทุมวัน กรุงเทพมหานคร

เลขทะเบียนบริษัท 0107554000259

Website : www.sagi.co.th

E-mail : info@sagi.co.th

โทรศัพท์ (662) 657-2555 โทรสาร (662) 657-2500

ทุนจดทะเบียน

- หุ้นสามัญ 240,000,000 หุ้น มูลค่าหุ้นละ 10 บาท รวมเป็นเงิน 2,400,000,000 บาท

ทุนที่ออกและชำระแล้ว

- หุ้นสามัญ 180,000,000 หุ้น มูลค่าหุ้นละ 10 บาท รวมเป็นเงิน 1,800,000,000 บาท

2.2 บริษัท อลิอันซ์ อยุธยา ประกันชีวิต จำกัด (มหาชน) เป็นบริษัทร่วมของบริษัท ซึ่งดำเนินธุรกิจหลักเกี่ยวกับการรับประกันชีวิต โดยบริษัทถือหุ้นในบริษัทร่วมในอัตราร้อยละ 20.17

ในปี 2545 บริษัทได้ลงทุนในหุ้นสามัญของบริษัท อลิอันซ์ อยุธยา ประกันชีวิต จำกัด (มหาชน) (เดิมชื่อ บริษัท อยุธยา อลิอันซ์ ซี.พี. ประกันชีวิต จำกัด (มหาชน)) จำนวน 17,162,978 หุ้น คิดเป็นร้อยละ 5.82 ของหุ้นที่จำหน่ายแล้ว ต่อมาในวันที่ 18 มกราคม 2555 บริษัทได้ซื้อหุ้นสามัญของบริษัทดังกล่าวเพิ่มอีกจำนวน 17,265,108 หุ้น รวมเป็นจำนวนเงิน 517.95 ล้านบาท ทำให้บริษัทมีเงินลงทุนในหุ้นสามัญในบริษัทดังกล่าว จำนวน 34,428,086 หุ้น คิดเป็นร้อยละ 11.67 และเมื่อวันที่ 9 พฤษภาคม 2555 บริษัทได้ซื้อหุ้นสามัญของบริษัทดังกล่าวเพิ่มอีกจำนวน 25,072,194 หุ้น รวมเป็นจำนวนเงิน 752.17 ล้านบาท ทำให้บริษัทมีเงินลงทุนในหุ้นสามัญในบริษัทดังกล่าว จำนวน 59,500,280 หุ้น คิดเป็นร้อยละ 20.17 บริษัทพิจารณาจัดประเภทเงินลงทุนดังกล่าวเป็นเงินลงทุนในบริษัทร่วม ณ วันดังกล่าว

บริษัท อลิอันซ์ อยุธยา ประกันชีวิต จำกัด (มหาชน) เป็นนิติบุคคลที่ตั้งขึ้นในประเทศไทย เมื่อวันที่ 11 เมษายน 2494 และได้รับใบอนุญาตประกอบธุรกิจประกันชีวิต เมื่อวันที่ 20 เมษายน 2494 มีสถานประกอบการจดทะเบียนอยู่ที่อาคารเพลินจิตทาวเวอร์ ชั้น 1 โซนบี, ชั้น 2 โซนบี(ชั้นลอย), ชั้น 5 โซนบี 2, ชั้น 6, ชั้น 14 และชั้น 17 เลขที่ 898 ถนนเพลินจิต แขวงลุมพินี เขตปทุมวัน กรุงเทพมหานคร

เลขทะเบียนบริษัท 0107537001315

Website : www.azay.co.th

E-mail : Contact@azay.co.th

โทรศัพท์ (662) 305-7000 โทรสาร (662) 305-7011

ทุนจดทะเบียน

- หุ้นสามัญ 400,000,000 หุ้น มูลค่าหุ้นละ 10 บาท รวมเป็นเงิน 4,000,000,000 บาท

ทุนที่ออกและชำระแล้ว

- หุ้นสามัญ 295,000,000 หุ้น มูลค่าหุ้นละ 10 บาท รวมเป็นเงิน 2,950,000,000 บาท

(3) นายทะเบียนหลักทรัพย์และผู้สอบบัญชี

นายทะเบียนหลักทรัพย์

บริษัทศูนย์รับฝากหลักทรัพย์ (ประเทศไทย) จำกัด

เลขที่ 93 ชั้น 14 ถนนรัชดาภิเษก แขวงดินแดง เขตดินแดง กรุงเทพมหานคร 10400

โทรศัพท์ (662) 009-9000 , โทรสาร (662) 009-9991

ผู้สอบบัญชี

ดร. ศุภมิตร เตละมนตรีกุล

นายเพิ่มศักดิ์ วงศ์พัชรปกรณ

นายชวลา เทียนประเสริฐกิจ

ผู้สอบบัญชีรับอนุญาตเลขที่ 3356 และ/หรือ

ผู้สอบบัญชีรับอนุญาตเลขที่ 3427 และ/หรือ

ผู้สอบบัญชีรับอนุญาตเลขที่ 4301

บริษัทดีลอยท์ ทูช โรมัทสு ไชยยศ สอบบัญชี จำกัด

อาคารจินาการ ชั้น 25 เลขที่ 183 ถนนสาทรใต้ แขวงยานนาวา เขตสาทร กรุงเทพมหานคร 10120

โทรศัพท์ (662)676-5700 โทรสาร (662)676-5757-8

6.2 ข้อมูลสำคัญอื่น

- ไม่มี -