

1. นโยบายและภาพรวมการประกอบธุรกิจ

1.1 วิสัยทัศน์ วัตถุประสงค์ กลยุทธ์ในการดำเนินงานของบริษัท

วิสัยทัศน์ ภารกิจ และธุรกิจองค์กร

ธุรกิจองค์กร

เรา คือ บริษัทเพื่อการลงทุนที่มีเป้าหมายการลงทุนหลักในธุรกิจประกันภัย รวมทั้งประกันชีวิตและประกันวินาศภัยและธุรกิจอื่นๆ โดยการเพิ่มคุณค่าของการลงทุนให้กับผู้ถือหุ้น

วิสัยทัศน์องค์กร

จะเป็นหนึ่งในผู้นำบริษัทเพื่อการลงทุนทางด้านธุรกิจประกันภัยโดยใช้ประโยชน์จากประสบการณ์ความเชี่ยวชาญและเครือข่ายพันธมิตรที่มีอยู่เพื่อการเจริญเติบโตอย่างมั่นคง

พันธกิจ

- มีบุคลากรที่มีความสามารถมีจิตวิญญาณเป็นเจ้าของธุรกิจ
- สามารถมอบบริการที่เป็นเลิศ
- มุ่งมั่นกับการสร้างความเจริญเติบโตให้องค์กรอย่างยั่งยืน
- สร้างผลตอบแทนที่ดีอย่างต่อเนื่อง
- พันธสัญญาที่จะปรับปรุงเปลี่ยนแปลงและพัฒนาอย่างต่อเนื่อง

ค่านิยมองค์กร

- ความรับผิดชอบ
- ความโปร่งใส
- ความเคารพต่อกัน
- ความเที่ยงธรรม
- ความซื่อสัตย์
- ความเชื่อถือไว้วางใจ

กลยุทธ์

สร้างคุณค่าให้กับองค์กร โดยการมอบผลตอบแทนที่ดีให้แก่ผู้ถือหุ้นผ่านแนวทางต่อไปนี้

- ดำเนินงานการลงทุนรวมถึงผลตอบแทนและเงินปันผลโดยใช้หลักการวางแผนแบบระยะยาว
- สรรหาและคัดสรรการลงทุนในองค์กรต่างๆ ที่มีภาพลักษณ์ตราสินค้าที่แข็งแกร่งและ/หรือจากองค์กรที่มีสินทรัพย์อยู่ภายใต้หลักเกณฑ์การประเมินความเสี่ยงและการลงทุนที่บริษัทกำหนด

1.2 การเปลี่ยนแปลงและพัฒนาการที่สำคัญ

บริษัท ศรีอยุธยา แคปปิตอล จำกัด (มหาชน) เดิมชื่อ บริษัท ศรีอยุธยา ประกันภัย จำกัด (มหาชน) ซึ่งเป็นบริษัทประกันภัยชั้นนำของประเทศ ก่อตั้งขึ้นเมื่อวันที่ 7 ตุลาคม 2493 ด้วยทุนจดทะเบียน 2 ล้านบาท เพื่อดำเนินธุรกิจรับประกันวินาศภัยทุกประเภท ได้แก่ การประกันอัคคีภัย การประกันภัยทางทะเลและขนส่ง การประกันภัยเบ็ดเตล็ด และการประกันภัยรถยนต์

ปัจจุบันบริษัท ศรีอยุธยา แคปปิตอล จำกัด (มหาชน) ได้เปลี่ยนแปลงประเภทธุรกิจเป็นบริษัทเพื่อการลงทุน (Investment Holding Company) ในธุรกิจประกันภัยเป็นหลักและมีการลงทุนในธุรกิจอื่นๆด้วย บริษัทมีสถานะเป็น “บริษัทมหาชนจำกัด” จดทะเบียนในตลาดหลักทรัพย์แห่งประเทศไทย โดยใช้ชื่อย่อว่า “AYUD”

ณ วันที่ 31 ธันวาคม 2561 บริษัทมีทุนทะเบียนจำนวน 463,473,361 บาท ชำระแล้ว 296,416,925 บาท สำนักงานใหญ่ของบริษัทตั้งอยู่ที่ อาคารเพลินจิตทาวเวอร์ ชั้น 7 เลขที่ 898 ถนนเพลินจิต แขวงลุมพินี เขตปทุมวัน กรุงเทพมหานคร 10330 โทรศัพท์ +66-2657-2970 โทรสาร +66-2657-2971

Website: www.ayud.co.th

E-mail: info@ayud.co.th

ตลอดระยะเวลากว่า 68 ปีที่รับใช้สังคมไทย บริษัทได้ยึดมั่นนโยบายในการทำธุรกิจด้วยความระมัดระวัง เพื่อสร้างความมั่นคงและเน้นการเพิ่มประสิทธิภาพการบริการให้แก่ลูกค้า โดยยึดหลักความซื่อสัตย์ ยุติธรรม และจริงใจ

การเปลี่ยนแปลงตั้งแต่ปี 2554

ในปี 2554 บริษัทและบริษัทย่อยได้ตกลงทำสัญญาโอนกิจการซึ่งเป็นการโอนกรรมสิทธิ์ทั้งหมดรวมถึงทรัพย์สินและหนี้สินที่เกี่ยวข้องกับการดำเนินธุรกิจประกันวินาศภัยของบริษัทให้แก่บริษัทย่อย เพื่อให้บริษัทย่อยประกอบธุรกิจประกันวินาศภัยต่อไป โดยความรับผิดชอบ และภาระผูกพันตามสัญญากรมธรรม์ประกันภัยที่ยังมีผลใช้บังคับอยู่ในปัจจุบันที่ทำระหว่างบริษัทและผู้ถือกรมธรรม์หรือคู่สัญญาต่างๆ จะรับผิดชอบโดยบริษัทย่อย

บริษัทได้คืนใบอนุญาตประกอบธุรกิจประกันภัยให้แก่สำนักงานคณะกรรมการกำกับและส่งเสริมการประกอบธุรกิจประกันภัย และดำเนินการเปลี่ยนสถานะเป็นบริษัทที่ประกอบธุรกิจลงทุนและถือหุ้นในบริษัทต่างๆ (Investment Holding Company) โดยดำเนินธุรกิจหลักเฉพาะการลงทุนโดยถือหุ้นในบริษัทอื่นตามที่กำหนดไว้ในแผนการควบรวมธุรกิจโดยมีผลนับจากวันที่ 20 ธันวาคม 2554 เป็นต้นไป และยังคงดำรงสถานะเป็นบริษัทจดทะเบียนในตลาดหลักทรัพย์แห่งประเทศไทย

การประกอบธุรกิจของบริษัทย่อย

บริษัท ศรีอยุธยา เจนเนอรัล ประกันภัย จำกัด (มหาชน) (“บริษัทย่อย”) เดิมชื่อบริษัท บีที ประกันภัย จำกัด เป็นนิติบุคคลที่จัดตั้งขึ้นในประเทศไทย เมื่อวันที่ 21 กันยายน 2525 โดยมีธุรกิจหลัก คือ ประกันวินาศภัย และได้รับใบอนุญาตประกอบธุรกิจประกันวินาศภัยทุกประเภท เมื่อวันที่ 24 กันยายน 2525

เมื่อวันที่ 31 มกราคม 2554 บริษัทย่อยได้จดทะเบียนเปลี่ยนชื่อบริษัทจาก “บริษัท บีที ประกันภัย จำกัด” เป็น “บริษัท ศรีอยุธยา เจนเนอรัล ประกันภัย จำกัด” กับกรมพัฒนาธุรกิจการค้า กระทรวงพาณิชย์ และได้จดทะเบียนเพิ่มทุนจาก 300 ล้านบาท เป็น 1,200 ล้านบาท โดยบริษัทได้จ่ายค่าหุ้นเพิ่มทุนในบริษัทย่อยเป็นจำนวน 900 ล้านบาท

เมื่อวันที่ 3 ตุลาคม 2554 บริษัทย่อยได้ดำเนินการจดทะเบียนแปรสภาพเป็นบริษัทมหาชน จำกัด กับกรมพัฒนาธุรกิจการค้า กระทรวงพาณิชย์ โดยได้รับอนุมัติการแปรสภาพจากบริษัท จำกัด เป็น บริษัท มหาชน จำกัด จากสำนักงานคณะกรรมการกำกับและส่งเสริมการประกอบธุรกิจประกันภัยแล้ว ต่อมาเมื่อวันที่ 12 เมษายน 2555 ที่ประชุมสามัญผู้ถือหุ้นครั้งที่ 2 ของบริษัทได้มีมติอนุมัติให้มีการเพิ่มทุนของจดทะเบียนของบริษัทจาก 1,200 ล้านบาท (หุ้นสามัญ 120 ล้านหุ้น มูลค่าหุ้นละ 10.00 บาท) เป็น 2,400 ล้านบาท (หุ้นสามัญ 240 ล้านหุ้น มูลค่าหุ้นละ 10.00 บาท) โดยการออกหุ้นสามัญใหม่จำนวน 120 ล้านหุ้น มูลค่าที่ตราไว้หุ้นละ 10.00 บาท จำหน่ายให้ผู้ถือหุ้นเดิมในราคาหุ้นละ 10.00 บาท เป็นเงิน 1,200 ล้านบาท โดยบริษัทย่อยได้เรียกและรับชำระเงินค่าหุ้นเพิ่มทุนจำนวน 60 ล้านหุ้น เป็นเงิน 600 ล้านบาท และได้จดทะเบียนเพิ่มทุนดังกล่าวกับกรมพัฒนาธุรกิจการค้า แล้วเมื่อวันที่ 4 พฤษภาคม 2555

ปัจจุบันบริษัทย่อยมีสถานประกอบการจดทะเบียนตั้งอยู่ที่อาคารเพลินจิตทาวเวอร์ ชั้น 18 โซน A เลขที่ 898 ถนนเพลินจิต แขวงลุมพินี เขตปทุมวัน กรุงเทพมหานคร

การประกอบธุรกิจของบริษัทร่วม

บริษัท อลิอันซ์ อยุธยา ประกันชีวิต จำกัด (มหาชน) ดำเนินธุรกิจหลักเกี่ยวกับการรับประกันชีวิต โดยบริษัทถือหุ้นในบริษัทดังกล่าวในอัตราร้อยละ 20.17

ปี 2545 บริษัทได้ลงทุนในหุ้นสามัญของ บริษัท อลิอันซ์ อยุธยา ประกันชีวิต จำกัด (มหาชน) (เดิมชื่อบริษัท อยุธยา อลิอันซ์ ซี.พี. ประกันชีวิต จำกัด (มหาชน)) จำนวน 17,162,978 หุ้น คิดเป็นร้อยละ 5.82 ของหุ้นที่จำหน่ายแล้ว ต่อมาในวันที่ 18 มกราคม 2555 บริษัทได้ซื้อหุ้นสามัญของบริษัทดังกล่าวเพิ่มอีกจำนวน 17,265,108 หุ้น รวมเป็นจำนวนเงิน 517.95 ล้านบาท ทำให้บริษัทมีเงินลงทุนในหุ้นสามัญในบริษัทดังกล่าวจำนวน 34,428,086 หุ้น คิดเป็นร้อยละ 11.67 และเมื่อวันที่ 9 พฤษภาคม 2555 บริษัทได้ซื้อหุ้นสามัญของบริษัทดังกล่าวเพิ่มอีกจำนวน 25,072,194 หุ้น รวมเป็นจำนวนเงิน 752.17 ล้านบาท ทำให้บริษัทมีเงินลงทุนในหุ้นสามัญในบริษัทดังกล่าวจำนวน 59,500,280 หุ้น คิดเป็นร้อยละ 20.17 ดังนั้นบริษัทจึงได้พิจารณาจัดประเภทเงินลงทุนดังกล่าวเป็นเงินลงทุนในบริษัทร่วม ณ วันดังกล่าว

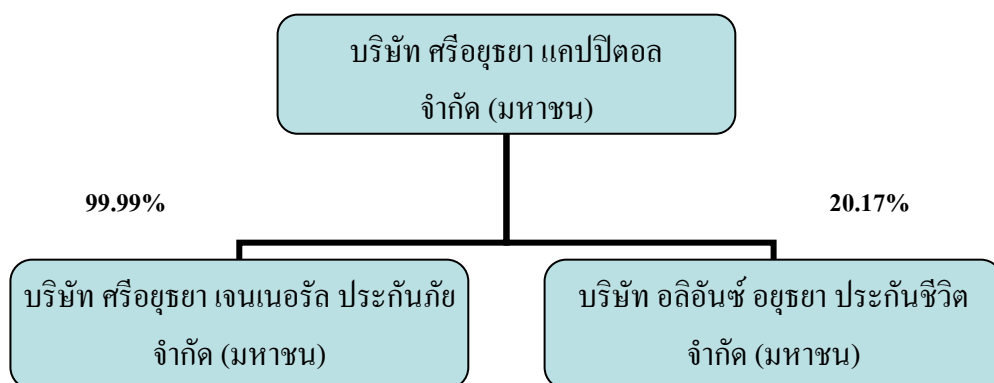
บริษัท อลิอันซ์ อยุธยา ประกันชีวิต จำกัด (มหาชน) เป็นนิติบุคคลที่ตั้งขึ้นในประเทศไทย เมื่อวันที่ 11 เมษายน 2494 และได้รับใบอนุญาตประกอบธุรกิจประกันชีวิต เมื่อวันที่ 20 เมษายน 2494 มีสถานประกอบการจดทะเบียนอยู่ที่ เลขที่ 898 อาคารเพลินจิตทาวเวอร์ ชั้นที่ 1 โซนบี, ชั้นที่ 2 โซนบี (ชั้นลอย), ชั้นที่ 5 โซนบี 2, ชั้นที่ 6, ชั้นที่ 14 และ ชั้นที่ 17 ถนนเพลินจิต แขวงลุมพินี เขตปทุมวัน กรุงเทพมหานคร

1.3 โครงสร้างการถือหุ้นในบริษัทย่อยและบริษัทร่วม

ปัจจุบันบริษัทเป็น Holding Company ซึ่งมีการลงทุนหลักในบริษัทย่อยที่ประกอบธุรกิจประกันวินาศภัย นอกจากนี้ยังมีการลงทุนในบริษัทร่วมที่ประกอบธุรกิจประกันชีวิต โดยมีรายละเอียดดังต่อไปนี้

ชื่อบริษัท	ลักษณะธุรกิจ	สัดส่วนการถือหุ้น
บริษัทย่อย บริษัท ศรีอยุธยา เจนเนอรัล ประกันภัย จำกัด (มหาชน)	ประกันวินาศภัย	99.99 %
บริษัทร่วม บริษัท อลิอันซ์ อยุธยา ประกันชีวิต จำกัด (มหาชน)	ประกันชีวิต	20.17 %

สัดส่วนการถือหุ้นและสิทธิออกเสียง



เหตุการณ์สำคัญที่เกิดขึ้นในปี 2561

ที่ประชุมคณะกรรมการบริษัท ครั้งที่ 5/2561 ได้มีมติเมื่อวันที่ 24 กันยายน 2561 ได้พิจารณาแนวทางในการทำงานร่วมกันในธุรกิจประกันภัยในประเทศไทย ระหว่างบริษัท และกลุ่มอลิอันซ์ (“Allianz Group”) และเห็นว่าบริษัทควรเพิ่มความร่วมมือกับกลุ่มอลิอันซ์ให้มากขึ้น โดยประกอบด้วยการลดความซ้ำซ้อนในการประกอบธุรกิจประกันวินาศภัย เพิ่มสัดส่วนการลงทุนของบริษัทในธุรกิจประกันชีวิตภายใต้กลุ่มอลิอันซ์ และเพิ่มสัดส่วนการลงทุนจากกลุ่มอลิอันซ์ในบริษัทซึ่งจะช่วยเพิ่มประสิทธิภาพในการบริหารจัดการและความสามารถในการแข่งขัน รวมถึงการเพิ่มความร่วมมือในการประกอบธุรกิจประกันภัยกับกลุ่มอลิอันซ์ที่มีประสบการณ์มากกว่า 128 ปี

ทั้งนี้ บริษัทในกลุ่มอลิอันซ์และบริษัทย่อยของบริษัทเกี่ยวข้องกับการทำรายการเพื่อเพิ่มความร่วมมือกับกลุ่มอลิอันซ์ได้แก่

บริษัทย่อยของบริษัท

- บริษัท ศรีอยุธยา เจเนอรัล ประกันภัย จำกัด (มหาชน) (“SAGI”) ซึ่งประกอบธุรกิจประกันวินาศภัยและมีบริษัทฯ ถือหุ้นคิดเป็นสัดส่วนร้อยละ 99.99

บริษัทในกลุ่มออลิอันซ์

- บริษัท ออลิอันซ์ ประกันภัย จำกัด (มหาชน) (“AZTH”) ซึ่งประกอบธุรกิจประกันวินาศภัยเช่นกัน
- บริษัท ออลิอันซ์ อยุธยา ประกันชีวิต จำกัด (มหาชน) (“AZAY”) ซึ่งประกอบธุรกิจประกันชีวิต
- Allianz SE
- บริษัท ซีพีอาร์เอ็น (ประเทศไทย) จำกัด (“CPRNT”) ซึ่งเป็นบริษัทร่วมทุนในประเทศไทย

คณะกรรมการบริษัทมีมติอนุมัติให้เสนอต่อที่ประชุมวิสามัญผู้ถือหุ้นครั้งที่ 2/2561 ในวันที่ 13 พฤศจิกายน 2561 ในการพิจารณาอนุมัติในเรื่องต่างๆ ซึ่งมีรายละเอียด ดังนี้

1. การให้บริษัท ศรีอยุธยา เจเนอรัล ประกันภัย จำกัด (มหาชน) (“SAGI”) ซึ่งเป็นบริษัทย่อยของบริษัทซื้อและรับโอนกิจการ ซึ่งรวมถึงการรับโอนทรัพย์สิน ความรับผิดชอบ พนักงานลูกจ้าง ตัวแทน นายหน้า บัญชีลูกหนี้การค้า บัญชีเจ้าหนี้การค้า เงินสำรองประกันภัย สัญญาและกรรมธรรม์ประกันภัยทั้งหมดจากบริษัท ออลิอันซ์ ประกันภัย จำกัด (มหาชน) (“AZTH”) คิดเป็นมูลค่าทั้งสิ้น 748,800,000 บาท
2. การให้บริษัทเข้าซื้อหุ้นสามัญในบริษัท ออลิอันซ์ อยุธยา ประกันชีวิต จำกัด (มหาชน) (“AZAY”) เพิ่มเติมอีกจำนวน 34,810,000 หุ้น ราคาหุ้นละ 114.000745763 บาท คิดเป็นมูลค่ารวมทั้งสิ้น 3,968,599,600 บาท หรือประมาณร้อยละ 11.80 ของหุ้นที่จำหน่ายแล้วทั้งหมดของ AZAY จาก Allianz SE และบริษัท ซีพีอาร์เอ็น (ประเทศไทย) จำกัด (“CPRNT”) เป็นผลให้บริษัท ถือหุ้นใน AZAY เพิ่มขึ้นจากประมาณร้อยละ 20.17 เป็นประมาณร้อยละ 31.97 ของสิทธิออกเสียงทั้งหมดของ AZAY ทั้งนี้ มูลค่ารวมของสินทรัพย์ทั้งหมดที่ได้มาจากการรับโอนกิจการทั้งหมดจาก AZTH และการซื้อหุ้น AZAY เท่ากับ 4,717,399,600 บาท
3. การเพิ่มทุนจดทะเบียนของบริษัทจาก 375,000,000 บาท เป็น 463,473,361 บาท โดยการออกหุ้นสามัญใหม่จำนวน 88,473,361 หุ้น มูลค่าที่ตราไว้หุ้นละ 1 บาท คิดเป็นประมาณร้อยละ 23.1 ของจำนวนหุ้นที่มีสิทธิออกเสียงทั้งหมดของบริษัทภายหลังการจดทะเบียนเพิ่มทุนชำระแล้วสำหรับหุ้นสามัญเพิ่มทุนทั้งหมดที่เสนอขายในครั้งนี้อย่างสมบูรณ์ แต่ยังไม่รวมหุ้นที่จะเกิดจากการใช้สิทธิตามใบสำคัญแสดงสิทธิที่จะซื้อหุ้นสามัญของบริษัท รุ่นที่ 1 (“AYUD-W1”) ส่วนที่เหลืออีกจำนวน 81,094,582 หน่วย และจัดสรรหุ้นสามัญเพิ่มทุนเพื่อเสนอขายให้แก่ Allianz SE และ CPRNT ในลักษณะการเสนอขายหุ้นเพิ่มทุนแก่บุคคลในวงจำกัด ดังนี้
 - 3.1 จัดสรรหุ้นสามัญเพิ่มทุนของบริษัท จำนวน 14,043,511 หุ้น คิดเป็นประมาณร้อยละ 3.7 ของจำนวนหุ้นที่มีสิทธิออกเสียงทั้งหมดของบริษัทฯ ภายหลังการจดทะเบียนเพิ่มทุนชำระ แต่ยังไม่รวมหุ้นที่จะเกิดจากการใช้สิทธิตาม AYUD-W1 เพื่อเสนอขายให้แก่ CPRNT ในราคาเสนอขายหุ้นละ 53.32 บาท รวมเป็นจำนวนเงินทั้งสิ้นประมาณ 748,800,000 บาท

ทั้งนี้ CPRNT จะชำระค่าหุ้นดังกล่าวด้วยเงินสด และบริษัทจะนำเงินเพิ่มทุนในส่วนนี้ทั้งหมดไปซื้อหุ้นสามัญเพิ่มทุนใน SAGI เพื่อเป็นเงินทุนให้ SAGI ดำเนินการรับโอนกิจการทั้งหมดจาก AZTH ซึ่งจะทำให้ทุนจดทะเบียนชำระแล้วของ SAGI เพิ่มขึ้นจาก 1,800 ล้านบาท เป็น 2,548.8 ล้านบาท

- 3.2 จัดสรรหุ้นสามัญเพิ่มทุนของบริษัท จำนวน 74,429,850 หุ้น คิดเป็นประมาณร้อยละ 19.5 ของจำนวนหุ้นที่มีสิทธิออกเสียงทั้งหมดของบริษัทภายหลังการจดทะเบียนเพิ่มทุนชำระ แต่ยังไม่รวมหุ้นที่จะเกิดจากการใช้สิทธิตาม AYUD-W1 เพื่อเสนอขายให้แก่ Allianz SE และ CPRNT ในราคาเสนอขายหุ้นละ 53.32 บาท รวมเป็นจำนวนเงินทั้งสิ้นประมาณ 3,968,599,600 บาท เพื่อตอบแทนให้แก่ Allianz SE และ CPRNT สำหรับหุ้นสามัญใน AZAY

ทั้งนี้ Allianz SE และ CPRNT จะนำหุ้นสามัญใน AZAY จำนวน 34,810,000 หุ้น หรือประมาณร้อยละ 11.80 ของหุ้นที่จำหน่ายแล้วทั้งหมดของ AZAY ราคาหุ้นละ 114.000745763 บาท คิดเป็นมูลค่ารวมทั้งสิ้น 3,968,599,600 บาท มาชำระเป็นค่าหุ้นสามัญเพิ่มทุนของบริษัท แทนการชำระด้วยเงินสด บริษัทจะถือหุ้นสามัญใน AZAY เพิ่มขึ้น จากเดิมที่ถืออยู่จำนวน 59,500,280 หุ้น หรือประมาณร้อยละ 20.17 ของหุ้นที่จำหน่ายแล้วทั้งหมดใน AZAY เป็นจำนวน 94,310,280 หุ้น หรือประมาณร้อยละ 31.97 ของหุ้นที่จำหน่ายแล้วทั้งหมดใน AZAY

4. การยินยอมให้ Allianz SE และ/หรือ บริษัทในเครือซึ่งเป็นสมาชิกของกลุ่ม Allianz ซึ่ง Allianz SE อาจกำหนดให้เป็นผู้ร่วมทำคำเสนอซื้อ ทำคำเสนอซื้อหุ้นบางส่วนของบริษัท (Voluntary Partial Tender Offer)

การทำรายการทั้งหมดดังกล่าวมีวัตถุประสงค์หลักเพื่อเพิ่มความร่วมมือทางธุรกิจระหว่างบริษัทและ Allianz Group รวมถึงการพัฒนาประสิทธิภาพในการประกอบกิจการ ลดต้นทุนและค่าใช้จ่ายที่ซ้ำซ้อนลงด้วยวิธีการต่างๆ โดยมีเงื่อนไขบังคับก่อนที่จะต้องดำเนินการให้แล้วเสร็จก่อนหรือ ณ วันที่ 30 มิถุนายน 2562 หรือวันที่อื่นใดที่ทุกฝ่ายตกลงกันเป็นลายลักษณ์อักษร

ที่ประชุมวิสามัญผู้ถือหุ้นของบริษัทเมื่อวันที่ 13 พฤศจิกายน 2561 ได้มีมติอนุมัติในเรื่องดังกล่าวข้างต้น

2. ลักษณะการประกอบธุรกิจ

บริษัท ศรีอยุธยา แคปปิตอล จำกัด (มหาชน) เป็นบริษัทเพื่อการลงทุน (Investment Holding Company) ดำเนินธุรกิจหลักอยู่ในบริษัท ศรีอยุธยา เจเนอรัล ประกันภัย จำกัด (มหาชน) ซึ่งเป็นบริษัทย่อยที่ประกอบธุรกิจด้านประกันวินาศภัย และมีการลงทุนในบริษัท อลิอันซ์ อยุธยา ประกันชีวิต จำกัด (มหาชน) ซึ่งเป็นบริษัทร่วมที่ประกอบธุรกิจด้านการประกันชีวิต นอกจากนี้บริษัทยังมีรายได้จากการลงทุนอื่นๆด้วย

บริษัท ศรีอยุธยา เจเนอรัล ประกันภัย จำกัด (มหาชน) (“บริษัทย่อย”) เป็นนิติบุคคลที่จัดตั้งขึ้นในประเทศไทย เมื่อวันที่ 21 กันยายน 2525 โดยมีธุรกิจหลัก คือ ประกันวินาศภัย และได้รับใบอนุญาตประกอบธุรกิจประกันวินาศภัยทุกประเภท เมื่อวันที่ 24 กันยายน 2525

โครงสร้างรายได้ของบริษัทตามงบการเงินรวม

โครงสร้างรายได้หลักของบริษัทตามงบการเงินรวมแบ่งได้เป็นสองส่วน คือ รายได้จากการรับประกันภัย และรายได้จากการลงทุน โดยมีรายละเอียดในงวดสำหรับปีสิ้นสุดวันที่ 31 ธันวาคม 2561, 2560 และ 2559 ดังนี้

(หน่วย : บาท)

	2561		2560		2559	
	จำนวนเงิน	%	จำนวนเงิน	%	จำนวนเงิน	%
รายได้จากการรับประกันภัย*						
อัตรภัย	489,495,535	21.7	466,921,566	23.1	454,714,970	20.5
ภัยทางทะเลและขนส่ง	163,293,301	7.2	157,146,824	7.8	172,949,269	7.8
ภัยเบ็ดเตล็ด	658,636,872	29.1	607,803,338	30.0	791,935,432	35.8
ภัยรถยนต์	947,833,636	42.0	791,360,645	39.1	796,204,961	35.9
รวม	2,259,259,344	100.0	2,023,232,373	100.0	2,215,804,632	100.0

* รายได้จากการรับประกันภัยประกอบด้วยเบี้ยประกันภัยที่ถือเป็นรายได้สุทธิและรายได้ค่าจ้างและค่าบำเหน็จ

(หน่วย : บาท)

	2561		2560		2559	
	จำนวนเงิน	%	จำนวนเงิน	%	จำนวนเงิน	%
เบี้ยประกันภัยที่ถือเป็นรายได้						
อัตรภัย	431,338,858	24.4	421,199,388	25.5	425,169,252	22.5
ภัยทางทะเลและขนส่ง	102,555,367	5.8	97,745,076	5.9	107,729,040	5.7
ภัยเบ็ดเตล็ด	506,904,298	28.6	480,590,736	29.0	681,164,983	36.0
ภัยรถยนต์	728,374,865	41.2	655,663,269	39.6	678,422,105	35.8
รวม	1,769,173,388	100.0	1,655,198,469	100.0	1,892,485,380	100.0

(หน่วย : บาท)

	2561		2560		2559	
	จำนวนเงิน	%	จำนวนเงิน	%	จำนวนเงิน	%
1. รายได้จากการรับประกันภัย	2,259,259,344	77.6	2,023,232,373	80.5	2,215,804,632	77.4
2. รายได้จากการลงทุน	648,629,316	22.3	485,851,773	19.4	541,962,648	18.9
3. รายได้อื่น	2,862,420	0.1	3,957,631	0.1	104,321,506	3.7
รวมรายได้ทั้งหมด	2,910,751,080	100.0	2,513,041,777	100.0	2,862,088,786	100.0

สัดส่วนโครงสร้างรายได้ของบริษัทในปี 2561 ได้มีการเปลี่ยนแปลงจากปี 2560 โดยมีสัดส่วนของรายได้จากการรับประกันภัยของปี 2561 ลดลงเล็กน้อยจากอัตราร้อยละ 80.5 ในปี 2560 เป็นอัตราร้อยละ 77.6

สัดส่วนรายได้จากการลงทุนของปี 2561 เพิ่มขึ้นจากอัตราร้อยละ 19.4 ในปี 2560 เป็นอัตราร้อยละ 22.3 โดยเป็นผลมาจากการที่บริษัทมีกำไรจากเงินลงทุนในหลักทรัพย์ของปีนี้เพิ่มขึ้นจำนวน 8.31 ล้านบาทหรือคิดเป็นอัตราร้อยละ 15.42 ในขณะที่รายได้อื่นๆ รายได้จากการลงทุนสุทธิสำหรับปี 2561 เพิ่มขึ้นจากงวดเดียวกันของปีก่อนจำนวน 9.07 ล้านบาท หรือคิดเป็นอัตราร้อยละ 9.14 ซึ่งเป็นผลมาจากการเพิ่มขึ้นของรายได้จากเงินปันผล แม้ว่าในปัจจุบันอัตราดอกเบี้ยจะยังคงอยู่ในระดับต่ำ นอกจากนี้บริษัทมีผลขาดทุนจากการปรับมูลค่าสุทธิธรรมจากเงินลงทุนในหลักทรัพย์เพื่อค่าจำนวน 29.49 ล้านบาท อย่างไรก็ตาม ในปี 2561 บริษัทมีรายได้จากส่วนแบ่งกำไรจากการลงทุนในบริษัทออลิอันซ์ อายูรยา ประกันชีวิต จำกัด (มหาชน) จำนวน 507.68 ล้านบาท เพิ่มขึ้นจากปีก่อนจำนวน 176 ล้านบาท หรือคิดเป็นอัตราร้อยละ 53.06

สัดส่วนของรายได้อื่นๆ ของปี 2561 เท่ากับอัตราร้อยละ 0.1 ซึ่งเท่ากับกับปี 2560

2.1 ลักษณะของผลิตภัณฑ์หรือบริการ

บริษัทย่อย ประกอบธุรกิจรับประกันวินาศภัยทุกประเภท จำแนกออกเป็นสายผลิตภัณฑ์หลัก 4 ประเภท ได้แก่

- 1. การประกันอัคคีภัย** ครอบคลุมถึงการรับประกันภัยสิ่งปลูกสร้าง อาคาร ที่อยู่อาศัย อาคารพาณิชย์ โรงงานอุตสาหกรรม ทรัพย์สิน ในอาคาร สต็อกสินค้า ตลอดจนเครื่องจักรและวัตถุดิบในโรงงานอุตสาหกรรม โดยมีเขตพื้นที่รับประกันภัยทั่วประเทศไทย โดยสามารถ ให้การคุ้มครองความเสียหายอันเกิดขึ้นจากไฟไหม้ ไฟผ่ากระเบิด ลมพายุ การขาดประโยชน์ในสิทธิการเช่า (Leasehold Insurance) และการสูญเสียรายได้จากการหยุดชะงักทางธุรกิจ (Business Interruption insurance)
- 2. การประกันภัยทางทะเลและขนส่ง** ครอบคลุมถึงการรับประกันภัยขนส่งสินค้าระหว่างประเทศและภายในประเทศ โดยทางเรือเดินทะเลชายฝั่งในแม่น้ำลำคลอง การขนส่งทางบกโดยรถยนต์ รถไฟ ตลอดจนการขนส่งสินค้าทางเครื่องบิน และไปรษณีย์พัสดุภัณฑ์ โดยนอกจากการคุ้มครองความสูญเสียหรือเสียหายที่เกิดขึ้นต่อสินค้าในระหว่างการเดินทางแล้ว ยังสามารถให้การคุ้มครองความเสียหายต่อตัวเรือ เครื่องจักรและอุปกรณ์ประจำเรือ หากได้รับความเสียหายจากภัยทางทะเล เช่น คลื่น ลมพายุ หรือจากอุบัติเหตุต่างๆ รวมถึงการคุ้มครองความรับผิดชอบของเจ้าของเรือในกรณีที่มีเหตุให้เกิดความเสียหายต่อเรือลำอื่นอีกด้วย

3. **การประกันภัยเบ็ดเตล็ด** ครอบคลุมการประกันภัยที่ให้ความคุ้มครองเกี่ยวกับทรัพย์สิน ความรับผิดชอบตามกฎหมาย งานวิศวกรรม และการคุ้มครองเกี่ยวกับบุคคล เช่น การประกันอุบัติเหตุส่วนบุคคล การประกันอุบัติเหตุกลุ่ม การประกันภัยอุบัติเหตุระหว่างเดินทางในประเทศหรือต่างประเทศ การประกันภัยโรคมะเร็ง การประกันภัย 200 สำหรับรายย่อย (ไมโครอินชัวร์นซ์) การประกันภัยโครงการ การประกันภัยสำหรับเงิน การประกันภัยเครื่องจักร การประกันภัยการติดตั้ง การประกันภัยการก่อสร้าง การประกันภัยเงินทดแทนแรงงาน การประกันเครื่องอุปกรณ์อิเล็กทรอนิกส์คอมพิวเตอร์ การประกันภัยความรับผิดชอบของนายจ้าง การประกันความเสี่ยงภัยทุกชนิด การประกันบัตรเครดิต การประกันภัยกระจก การประกันภัยเครื่องมือเครื่องจักรของผู้รับเหมา เป็นต้น
4. **การประกันภัยรถยนต์** ครอบคลุมการประกันภัยที่ให้ความคุ้มครองความเสียหายที่เกิดขึ้นต่อตัวรถยนต์หรืออุปกรณ์ติดประจำรถยนต์ การบาดเจ็บและการเสียชีวิต ตลอดจนความรับผิดชอบตามกฎหมายสำหรับการเสียชีวิต การบาดเจ็บ หรือความเสียหายต่อทรัพย์สินของบุคคลภายนอก ซึ่งสามารถให้การคุ้มครองเฉพาะตามบทบัญญัติของกฎหมาย การคุ้มครองผู้ประสบภัยจากรถ หรือการประกันภัยโดยความสมัครใจของเจ้าของรถยนต์ เป็นต้น

นอกจากนี้ บริษัทยังมีการดำเนินธุรกิจในการเอาประกันภัยต่อและรับประกันภัยต่อระหว่างบริษัทรับประกันภัยในประเทศและต่างประเทศเพื่อเพิ่มขีดความสามารถในการบริหารจัดการความเสี่ยงโดยรวม ละเพื่อให้สามารถกระจายความเสี่ยงภัยได้อย่างมีประสิทธิภาพ โดยลักษณะของธุรกรรมประกันภัยต่อจำแนกได้เป็น 2 ลักษณะ คือ การประกันภัยต่อแบบเฉพาะราย(Facultative Reinsurance) และการประกันภัยต่อแบบตกลงสัญญา (Treaty Reinsurance)

ธุรกิจอีกส่วนหนึ่งคือกิจกรรมทางด้านการลงทุน ซึ่งบริษัทลงทุนเพื่อให้เกิดการเพิ่มรายได้ในหลายรูปแบบ เช่น ให้กู้ยืมเงิน ซื้อพันธบัตรรัฐบาล ซื้อหุ้น ซื้อเงินลงทุนระยะสั้น ฝากธนาคาร และลงทุนในธุรกิจประเภทอื่นๆ ซึ่งการลงทุนประเภทดังกล่าวนี้บริษัทยึดหลักการที่จะลงทุนในธุรกิจที่มั่นคงและให้ผลตอบแทนสูงในระยะยาว นอกจากนี้การลงทุนของบริษัทจะต้องลงทุนโดยอยู่ภายใต้เงื่อนไขของประกาศคณะกรรมการกำกับและส่งเสริมการประกอบธุรกิจประกันภัย เรื่องการลงทุนประกอบธุรกิจอื่นของบริษัทประกันวินาศภัย พ.ศ. 2556 และอยู่ในการกำกับดูแลของสำนักงานคณะกรรมการกำกับและส่งเสริมการประกอบธุรกิจประกันภัย (คปภ.)

ปัจจัยสำคัญที่มีผลกระทบต่อโอกาสหรือข้อจำกัดในการประกอบธุรกิจ

ในส่วนของบริษัทและบริษัทย่อยไม่มี เนื่องจากบริษัทย่อยได้รับใบอนุญาตประกอบธุรกิจประกันวินาศภัยครบทุกประเภท

2.2 การตลาดและการแข่งขัน

(ก) นโยบายและลักษณะการตลาดของผลิตภัณฑ์

จากการเปรียบเทียบปี 2561 ธุรกิจประกันภัยมีเบี้ยประกันภัยรับโดยตรงรวมทุกประเภททั้งสิ้น 233,090.07 ล้านบาท คิดเป็นอัตราการเจริญเติบโตร้อยละ 6.60 จากปี 2560 ประกอบด้วยเบี้ยประกันภัยรับโดยตรงจากการประกันอัคคีภัย 10,164.62 ล้านบาท เพิ่มขึ้นจากปี 2560 ในอัตราร้อยละ 1.01 การประกันภัยทางทะเลและขนส่ง

5,521.97 ล้านบาท เพิ่มขึ้นจากปี 2560 ในอัตราร้อยละ 6.88 การประกันภัยเบ็ดเตล็ด 80,469.82 ล้านบาท เพิ่มขึ้นจากปี 2560 ในอัตราร้อยละ 5.43 และการรับประกันภัยรถยนต์ 136,933.65 ล้านบาท เพิ่มขึ้นจากปี 2560 ในอัตราร้อยละ 7.73 (ข้อมูลจากสำนักงานอัตรารับประกันวินาศภัย (The Insurance Premium Rating Bureau : IPRB)

(หน่วย : ล้านบาท)

ประเภทการรับประกันภัย	เบี้ยประกันภัยรับจากการรับประกันภัยโดยตรง		
	ปี 2561	ปี 2560	% เพิ่ม(ลด)
อัคคีภัย	10,164,621	10,062,706	1.01
ภัยทางทะเลและขนส่ง	5,521,972	5,166,372	6.88
ภัยเบ็ดเตล็ด	80,469,819	76,324,483	5.43
ภัยรถยนต์	136,933,654	127,104,387	7.73
รวม	233,090,066	218,657,948	6.60

กลยุทธ์การแข่งขัน

กลยุทธ์การแข่งขันของบริษัทย่อย มีดังนี้

1. เสริมสร้างคุณภาพบุคลากร โดยการพัฒนาเพื่อเพิ่มศักยภาพในการใช้เทคโนโลยีในการทำงานทำให้มีประสิทธิภาพในการตอบสนอง รวมไปถึงการให้บริการที่แม่นยำและรวดเร็วยิ่งขึ้น
2. พัฒนาระบบการทำงานเพื่อให้การบริการมีคุณภาพและรวดเร็ว สามารถส่งมอบบริการสนองความต้องการของลูกค้าได้ตามกำหนดเวลา
3. พัฒนาด้านเทคโนโลยีและระบบงานอย่างไม่หยุดยั้ง เริ่มตั้งแต่การนำเทคโนโลยีใหม่ๆ เข้ามาพัฒนาการทำงานของบุคลากร เพื่อเพิ่มประสิทธิภาพการทำงานให้สูงขึ้น ให้การบริหารงานเป็นไปด้วยความรวดเร็วและถูกต้อง มีการพัฒนาระบบงานด้านคอมพิวเตอร์ให้มีประสิทธิภาพสูงขึ้น เพื่อรองรับกับงานด้านการรับประกันภัยที่ขยายตัวเพิ่มมากขึ้น และเพื่อรองรับความรวดเร็วในการให้บริการทั้งด้านการรับประกันภัยและด้านสินไหมทดแทนเพื่อให้เกิดความประทับใจกับลูกค้าผู้ทำประกันภัย
4. พัฒนาสินค้าและสร้างสรรค์บริการด้านประกันภัยให้เหมาะสมกับการใช้ชีวิตของผู้บริโภคมากขึ้น
5. ส่งเสริมให้นายหน้าและตัวแทนมีคุณภาพมากขึ้น มีการอบรม และจัดให้มีระบบการทำงานออนไลน์ (Online) ที่สามารถเชื่อมข้อมูลกับบริษัทเพื่อการทำงานที่รวดเร็ว แม่นยำ และมีประสิทธิภาพมากยิ่งขึ้น
6. รักษา และเสริมสร้างช่องทางธุรกิจ Bancassurance โดยการพัฒนาสินค้าและบริการใหม่ๆ ให้ตอบรับกับความต้องการของลูกค้า
7. ช่องทางธุรกิจด้านออนไลน์ (Online) มีการพัฒนาและเติบโตมากขึ้น ทำให้โอกาสในการขยายงานประกันภัยเป็นไปได้ด้วยเช่นกัน ทางบริษัทจึงมีแนวทางร่วมทำงานกับธุรกิจที่ใช้การขายผ่านทางออนไลน์ (Online) มากขึ้น

กลุ่มลูกค้า

กลุ่มลูกค้าสามารถแยกได้เป็น 2 ประเภทหลักคือ ประกันภัยส่วนบุคคลและครอบครัว และ ประกันภัยลูกค้าส่วนธุรกิจองค์กร

ประกันภัยส่วนบุคคลและครอบครัว

บริษัทเน้นไปยังกลุ่มที่เข้าใจถึงความสำคัญในการทำประกันภัยเป็นหลัก กลุ่มนี้จะมีประสบการณ์ในการทำประกันภัยมาก่อน และเริ่มให้ความสำคัญกับการทำประกันภัยให้กับตนเองและบุคคลในครอบครัว เช่น บ้านที่อยู่อาศัย รถยนต์ ประกันภัยอุบัติเหตุส่วนบุคคล และประกันภัยอุบัติเหตุเดินทาง เป็นต้น ส่วนลูกค้าสินเชื่อของธนาคาร สถาบันการเงิน ธุรกิจเช่าซื้อ จะทำประกันภัยทรัพย์สินตามกฎหมายเกณฑ์ของธุรกิจที่ให้สินเชื่อขึ้นเพื่อป้องกันความเสียหายที่อาจจะเกิดขึ้น

ประกันภัยลูกค้าส่วนธุรกิจองค์กร

สำหรับกลุ่มลูกค้าภาคธุรกิจ บริษัทสามารถตอบสนองความต้องการโดยเข้าถึงการประเมินความเสี่ยงของธุรกิจนั้นเพื่อจัดสรรประกันภัยที่เหมาะสมให้ได้ เช่น โรงแรม โรงงานอุตสาหกรรม สถาบันการเงิน บริษัท ห้างร้านต่างๆ โดยส่วนใหญ่ธุรกิจจะทำประกันภัยเช่น ประกันภัยความรับผิดตามกฎหมาย ต่อบุคคลภายนอก ประกันภัยธุรกิจหยุดชะงัก ประกันภัยเครื่องจักรที่ใช้ในการก่อสร้าง ประกันภัยเครื่องจักรเสียหาย เป็นต้น โดยส่วนใหญ่บริษัทจะเน้นเจาะกลุ่มลูกค้าภาคธุรกิจระดับกลางและระดับ SME

หมายเหตุ ในระยะเวลา 3 ปีที่ผ่านมา บริษัทและบริษัทย่อยไม่มีการพึงพิงลูกค้ารายใดรายหนึ่งเกิน 30% ของรายได้รวม

การจำหน่ายและช่องทางการจำหน่าย

ช่องทางการจำหน่ายของบริษัทย่อยแบ่งออกเป็น 3 ช่องทางหลัก ดังนี้

1. ขายผ่านตัวแทนนายหน้า
2. ขายผ่านสถาบันการเงินและบริษัทที่เกี่ยวข้องกัน
3. ขายโดยตรง

สัดส่วนการจำหน่ายของบริษัทย่อยในระยะเวลา 3 ปีที่ผ่านมา เป็นดังนี้

	2561	2560	2559
1. ขายผ่านตัวแทนนายหน้า	36.57%	40.74%	39.80%
2. ขายผ่านสถาบันการเงินและบริษัทที่เกี่ยวข้องกัน	56.14%	50.59%	53.63%
3. ขายโดยตรง	7.29%	8.67%	6.56%

หลักเกณฑ์การตั้งตัวแทนและนายหน้า มีดังนี้

บุคคลธรรมดาหรือนิติบุคคลที่จะมาเป็นตัวแทนนายหน้าของบริษัทนั้นจะต้องมีคุณสมบัติตามที่พระราชบัญญัติประกันวินาศภัย พ.ศ. 2535 กำหนดไว้ (พระราชบัญญัติประกันวินาศภัย (ฉบับที่ 2) พ.ศ. 2551 มีผลบังคับใช้ตั้งแต่วันที่ 6 กุมภาพันธ์ 2551 เป็นต้นไป) โดยสามารถผ่านการสอบความรู้เกี่ยวกับการประกันวินาศ

ภัยได้ตามหลักสูตรและวิธีการที่นายทะเบียนกำหนดโดยยื่นคำขอรับใบอนุญาตเป็นตัวแทนประกันวินาศภัยของบริษัท พร้อมด้วยหนังสือแสดงความต้องการของบริษัทให้เป็นตัวแทนประกันวินาศภัยต่อนายทะเบียน

(ข) สภาพการแข่งขันภายในอุตสาหกรรม

จากข้อมูลจากสำนักงานอัตราเบี้ยประกันวินาศภัย (The Insurance Premium Rating Bureau : IPRB) สำหรับปี 2561 บริษัทย่อยมีส่วนแบ่งการตลาด ดังนี้

ประเภทการรับประกันภัย	เบี้ยประกันภัยรับโดยตรง ของบริษัทย่อย (หน่วย : พันบาท)	เบี้ยประกันภัยรับโดยตรง รวมทั้งหมด 60 บริษัท (หน่วย : พันบาท)	ส่วนแบ่งตลาด (%)	อันดับที่
อัคคีภัย	640,915	10,164,621	6.31	6
ภัยทางทะเลและขนส่ง	310,256	5,521,972	5.62	6
ภัยเบ็ดเตล็ด	1,082,002	80,469,819	1.34	21
ภัยรถยนต์	1,358,091	136,933,654	0.99	24
รวม	3,391,264	233,090,066	1.45	19

ณ วันที่ 31 ธันวาคม 2561 บริษัทที่ประกอบธุรกิจประกันภัยในประเทศมีจำนวนทั้งสิ้น 60 บริษัท แบ่งเป็น กลุ่มบริษัทประกันวินาศภัยไทยจำนวน 51 บริษัท สาขาบริษัทต่างประเทศ 5 บริษัท และกลุ่มบริษัทประกันภัยสุขภาพอีก 4 บริษัท

บริษัทย่อยมีข้อได้เปรียบคู่แข่งจากการที่เป็นบริษัทประกันภัยที่มีฐานะการเงินมั่นคง มีอัตราส่วนความเพียงพอของเงินกองทุน ณ วันที่ 31 ธันวาคม 2561 เท่ากับอัตราร้อยละ 1,064.06 ดำเนินธุรกิจมาเป็นเวลานาน อีกทั้งได้รับการสนับสนุนงานด้านประกันภัยจากธนาคารกรุงศรีอยุธยา จำกัด(มหาชน) บริษัทในกลุ่มธนาคารกรุงศรีอยุธยา จำกัด(มหาชน) และสถาบันการเงินหลายแห่ง ทั้งนี้บริษัทและธนาคารได้เกื้อกูลกันในการทำธุรกิจตลอดมา ขณะเดียวกันบริษัทได้มีการปรับปรุงประสิทธิภาพการทำงานและการให้บริการอย่างต่อเนื่องด้วยทีมงานมืออาชีพเพื่อที่จะเพิ่มส่วนแบ่งการตลาดเบี้ยประกันภัยสำหรับอัคคีภัย ภัยเบ็ดเตล็ด ภัยทางทะเลและขนส่ง และภัยรถยนต์ให้มากขึ้น จะเห็นได้ว่าในช่วงระยะเวลาที่ผ่านมา ลูกค้ายที่ทำประกันภัยเริ่มหันมาให้ความสนใจต่อคุณภาพของการให้บริการควบคู่กับความมั่นคงทางการเงินของบริษัทประกันภัยมากขึ้น ดังนั้นบริษัทจึงให้ความสำคัญกับการบริการลูกค้ามากยิ่งขึ้น ณ สิ้นปี 2561 บริษัทย่อยมีสาขาในต่างจังหวัดจำนวน 14 สาขา และอีก 4 สาขาเฉพาะเพื่อบริการผู้ใช้ค่าสินไหมทดแทนที่กระจายอยู่ในภาคเหนือ ภาคกลาง ภาคตะวันออก ภาคอีสาน และภาคใต้ โดยการดำเนินงานของสาขาทั้งหมดจะเป็นระบบออนไลน์ (Online) เชื่อมโยงกับสำนักงานใหญ่ ทั้งนี้ก็เพื่อให้การบริหารงานและการให้บริการของสาขาทั้งหมดเป็นไปอย่างมีประสิทธิภาพ สะดวก และรวดเร็ว สามารถให้บริการกับลูกค้าได้ทั่วประเทศ

2.3 การจัดหาผลิตภัณฑ์หรือบริการ

แหล่งที่มาของเงินทุน

แหล่งที่มาของเงินทุนของบริษัทย่อย คือรายได้จากการรับประกันภัย ซึ่งบริษัทจะนำเงินรายได้ดังกล่าวไปลงทุนเพื่อให้ได้ผลตอบแทนเพิ่มขึ้น นอกจากนี้ยังมีเงินทุนที่ได้รับจากผู้ถือหุ้นซึ่งบริษัทจะต้องนำไปบริหารดำเนินงานเพื่อให้เกิดผลตอบแทนเพิ่มขึ้นด้วยเช่นกัน

การให้กู้ยืม

บริษัทย่อยมีนโยบายในการให้กู้ยืมและการบริหารความเสี่ยงจากการให้กู้ยืม ดังนี้

การให้กู้ยืมและการบริหารความเสี่ยงจากการให้กู้ยืมของบริษัทย่อยจะต้องเป็นไปตามประกาศของคณะกรรมการกำกับและส่งเสริมการประกอบธุรกิจประกันภัย เรื่องการลงทุนประกอบธุรกิจอื่นของบริษัทประกันวินาศภัยซึ่งได้กำหนดประเภท สัดส่วนและเงื่อนไขการให้กู้ยืมไว้

ความสามารถในการดำรงอัตราส่วนค่าสินไหมทดแทน

นโยบายในการดำรงอัตราส่วนค่าสินไหมทดแทน : อัตราส่วนค่าสินไหมทดแทนรวมทุกประเภทของการรับประกันภัยที่บริษัทย่อยตั้งไว้คือ ประมาณร้อยละ 50

สภาพคล่อง

นโยบายในการบริหารสภาพคล่อง : บริษัท และบริษัทย่อยมีการบริหารกระแสเงินสดในการดำเนินงานในแต่ละวันโดยจะคงเงินสดและเงินฝากธนาคารระยะสั้นไว้ในจำนวนที่เพียงพอกับค่าสินไหมทดแทนและค่าใช้จ่ายดำเนินงานในแต่ละวัน เพื่อให้การบริหารเงินเป็นไปอย่างมีประสิทธิภาพ

2.4 งานที่ยังไม่ส่งมอบ

- ไม่มี -

3. ปัจจัยความเสี่ยง

บริษัทฯ เป็นบริษัทเพื่อการลงทุนมีลักษณะการประกอบธุรกิจหลักเป็นการลงทุนในบริษัทอื่น (Holding Company) รายได้หลักจึงเป็นเงินที่ได้รับจากผลประกอบการของบริษัทย่อยที่ประกอบธุรกิจด้านประกันวินาศภัยจึงมีปัจจัยความเสี่ยงที่ส่งผลกระทบต่อผลประกอบการในอนาคตจากธุรกิจของบริษัทย่อยเป็นสำคัญ

ในปี 2562 คาดว่าเศรษฐกิจไทยยังมีแนวโน้มขยายตัวสูงกว่าปีที่ผ่านมา โดยมีปัจจัยเร่งหลักๆ จากการเลือกตั้ง ความต่อเนื่องของโครงการลงทุนขนาดใหญ่จากภาครัฐ แต่คงต้องจับตามองแนวโน้มการขยายตัวของเศรษฐกิจโลกซึ่งส่งผลกระทบต่อภาคส่งออก โดยมีปัจจัยเสี่ยงที่จะต้องติดตามอย่างใกล้ชิดในหลายด้าน เช่น การกระจายตัวของกำลังซื้อ ปัญหาหนี้ครัวเรือน การปรับลดอัตราดอกเบี้ยในประเทศ เป็นต้น ซึ่งอาจส่งผลกระทบต่อความเสี่ยงในด้านต่าง ๆ ได้ ทั้งความเสี่ยงจากการรับประกันภัย ความเสี่ยงด้านเครดิต ความเสี่ยงด้านสภาพคล่อง และความเสี่ยงจากการปฏิบัติงาน เป็นต้น

บริษัทและบริษัทย่อยตระหนักและให้ความสำคัญกับการบริหารความเสี่ยงอย่างต่อเนื่อง มีการประเมินความเพียงพอของเงินกองทุน (Internal Capital Adequacy Assessment Process) สำหรับความเสี่ยงโดยรวมทุกประเภท ตามมาตรการในการกำกับดูแลเงินกองทุนของธุรกิจประกันวินาศภัย เพื่อให้บริษัทและบริษัทย่อยมีการบริหารจัดการเงินกองทุนได้อย่างมีประสิทธิภาพ มีฐานะเงินกองทุนที่แข็งแกร่ง สามารถรองรับการขยายธุรกิจได้อย่างมั่นคง นอกจากนี้ เพื่อให้มั่นใจว่า มาตรการต่าง ๆ ยังคงมีความสอดคล้องและทันต่อปัจจัยเสี่ยงทั้งภายในและภายนอกที่เปลี่ยนแปลงไป บริษัทและบริษัทย่อยได้แต่งตั้งคณะกรรมการบริหารจัดการความเสี่ยง (Risk Management Committee) ทำหน้าที่รับผิดชอบในการบริหารจัดการ ติดตามและดูแลความเสี่ยงให้อยู่ในระดับที่ยอมรับได้ โดยมีการพัฒนาและปรับปรุงประสิทธิภาพระบบการบริหารความเสี่ยงอย่างต่อเนื่องให้เทียบเคียงในระดับสากล แต่อย่างไรก็ดีบริษัทฯ ยังคงต้องเผชิญความเสี่ยงที่สำคัญ ซึ่งอาจส่งผลกระทบโดยตรงต่อการดำเนินงานและฐานะทางการเงินของบริษัทฯ ดังนี้

1. ความเสี่ยงจากธุรกิจประกันภัย

1.1 ความเสี่ยงด้านการประกันภัย (Insurance Risk)

เป็นความเสี่ยงที่เกิดจากการกำหนดเบี้ยประกันภัยไม่สอดคล้องกับความเสียหายจริงที่เกิดขึ้น การรับประกันภัยที่มีความเสี่ยงสูงหรือกระจุกตัวจากการรับประกันภัยและจากการประกันภัยต่อในกลุ่ม ใดกลุ่มหนึ่งมากเกินไป การทำประกันภัยต่อที่ไม่เพียงพอหรือไม่มีประสิทธิภาพ รวมถึงค่าสินไหมทดแทนที่เกิดขึ้นจริงมีมูลค่าสูงกว่าที่ได้คาดการณ์ไว้และการจัดการสินไหมทดแทนที่ไม่มีประสิทธิภาพ จึงจำเป็นต้องจัดให้มีการทบทวนนโยบายการรับประกันภัยประเภทต่าง ๆ และกลยุทธ์การบริหารการประกันภัยต่อเป็นประจำทุกปี รวมถึงการกำหนดกระบวนการพิจารณารับประกันภัยที่รอบคอบ และกำหนดเงื่อนไขความคุ้มครองที่เหมาะสมกับความเสี่ยงภัยที่แท้จริง อีกทั้งยังกำหนดให้มีการควบคุมและติดตามข้อมูลให้เป็นปัจจุบันเพื่อเป็นแนวทางในการพิจารณาปรับเบี้ยประกันภัยและเงื่อนไขความคุ้มครองให้เหมาะสมและสอดคล้องกับสถานการณ์ที่เปลี่ยนแปลงไป

บริษัทฯ ยังคำนึงถึงการกระจุกตัวจากการรับประกันภัยและการทำประกันภัยต่อ โดยกระจาย ความเสี่ยง ในการรับประกันภัยจากลูกค้าในกลุ่มต่าง ๆ และมีการโอนความเสี่ยงไปยังผู้รับประกันภัยต่อโดยเน้นผู้รับประกันภัยต่อที่มีความแข็งแกร่งทางการเงินเป็นหลัก อีกทั้งยังจัดให้มีสัญญาประกันภัยต่อแบบความเสียหายส่วนเกิน (Excess of Loss) อันเป็นเครื่องมือสำคัญในการป้องกันและควบคุมเสี่ยงภัย ที่ไม่ให้เกิดความผันผวนและกระทบต่อฐานะการเงินของบริษัทฯ

นอกจากนี้ในด้านการจัดการสินไหมทดแทน บริษัทฯ ได้กำหนดนโยบายการจัดการค่าสินไหมทดแทน ขอบเขตอำนาจค่าสินไหมทดแทน รวมถึงกำกับ ดูแล และติดตามสถานะของการเรียกร้องค่าสินไหมทดแทน ทุกกรณีโดยมุ่งเน้นให้มีแนวทางปฏิบัติในการจ่ายค่าสินไหมทดแทนให้มีความรวดเร็ว แต่ในขณะเดียวกันก็ต้อง มีความสมดุลกับการพิจารณาค่าสินไหมทดแทนที่รอบคอบเพื่อให้เกิดความเป็นธรรมแก่ลูกค้า โดยในการ กำกับดูแลการจัดการสินไหมทดแทนจะต้องมั่นใจว่าบริษัทฯ มีการตั้งสำรองค่าสินไหมทดแทนแต่ละกรณีไว้ ถูกต้องและเพียงพอ

1.2 ความเสี่ยงด้านเครดิต (Credit Risk) จากธุรกิจประกันภัย

➢ ความเสี่ยงจากการรับประกันภัยต่อ

เป็นความเสี่ยงที่บริษัทฯ อาจไม่ได้รับชำระหนี้ตามสัญญาจากผู้รับประกันภัยต่อตามภาระผูกพันที่มีต่อ บริษัทฯ โดยมีสาเหตุมาจาฐานะทางการเงินที่ไม่มั่นคงของผู้รับประกันภัยต่อ ทำให้บริษัทฯ ต้องรับภาระในการจ่ายค่าสินไหมทดแทนเอง นอกจากนี้ยังมีความเสี่ยงที่มีผู้รับประกันภัยต่อจำนวนหนึ่งที่มีความสามารถ รับประกันภัยต่อในจำนวนเงินที่ลดลง เนื่องจากการถูกปรับลดอันดับความน่าเชื่อถือ หรือเกิดจากผู้รับประกันภัยต่อไม่ประสงค์จะรับประกันภัยต่อ หรือรับประกันภัยต่อในจำนวนเงินที่จำกัด

สำหรับแนวทางในการดูแลความเสี่ยงด้านนี้นั้น บริษัทฯ ได้กำหนดให้มีนโยบายการรับประกันภัยต่อ ซึ่งจะพิจารณาฐานะการเงินและความมั่นคงและอันดับความน่าเชื่อถือของผู้รับประกันภัยต่อ โดยมีแนวทางการ เรียกเก็บค่าสินไหมทดแทนคืน และมีการกระจายสัดส่วนการรับประกันภัยต่อให้กับผู้รับประกันภัยต่อหลายราย เพื่อลดความเสี่ยงจากการกระจุกตัวของผู้รับประกันภัยต่อลงในระดับที่เหมาะสม นอกจากนี้ยังให้ความสำคัญ หน่วยงานกฎหมายเพื่อป้องกันความเสี่ยงดังกล่าว

➢ ความเสี่ยงในด้านการเก็บเงินค่าเบี้ยประกันภัย

ความเสี่ยงจากการเก็บเงินค่าเบี้ยประกันภัยเป็นความเสี่ยงที่เกิดจากการที่ผู้เอาประกันภัยอาจไม่สามารถ ชำระเบี้ยประกันภัยได้ หรือตัวแทนและนายหน้าที่ทำหน้าที่เก็บเบี้ยประกันภัยจากลูกค้า แต่ไม่นำส่งค่าเบี้ย ประกันภัยภายในระยะเวลาที่กำหนด ทำให้บริษัทย่อยไม่สามารถเรียกเก็บค่าเบี้ยประกันภัยค้างชำระและอาจ ก่อให้เกิดหนี้สูญต่อบริษัทฯ ได้

บริษัทย่อยได้บริหารจัดการความเสี่ยงดังกล่าว โดยจัดให้มีกระบวนการติดตามเบี้ยประกันภัยค้างรับจาก ผู้เอาประกันภัย ตัวแทน และนายหน้าอย่างใกล้ชิด รวมถึงกำหนดให้ตัวแทนและนายหน้าต้องจัดหา หลักประกันเพื่อเป็นการประกันการชำระเบี้ยประกันภัยตามวงเงินที่บริษัทฯ กำหนด

2. ความเสี่ยงจากการลงทุนทางการเงิน

2.1 ความเสี่ยงด้านเครดิต (Credit Risk)

เป็นความเสี่ยงที่เกิดจากคู่สัญญาไม่สามารถปฏิบัติตามภาระผูกพันที่ตกลงไว้กับบริษัทฯ รวมถึงโอกาสที่คู่สัญญาจะถูกปรับลดอันดับความน่าเชื่อถือ (Credit Rating) ลง

บริษัทมีการบริหารจัดการความเสี่ยง ดังนี้

- เงินให้กู้ยืม จะพิจารณาถึงฐานะการเงิน และความสามารถในการชำระหนี้ของลูกค้านี้ ตามมาตรฐานการวิเคราะห์สินเชื่อที่ดี พร้อมกำหนดวงเงินให้กู้ยืมต่อมูลค่าหลักประกัน (Loan to Value) ไม่ให้เกินกว่าที่กฎหมายกำหนด และติดตามกระแสเงินที่ได้รับชำระในแต่ละเดือน รวมถึงความสม่ำเสมอในการชำระหนี้ของลูกค้านี้
- ตราสารหนี้ บริษัทฯ เลือกลงทุนในพันธบัตรรัฐบาล พันธบัตรรัฐวิสาหกิจที่มีกระทรวงการคลัง กู้ประกัน และสำหรับตราสารหนี้เอกชน บริษัทฯ จะเลือกลงทุนในตราสารที่มีอันดับความน่าเชื่อถือไม่ต่ำกว่าระดับเพื่อการลงทุน (Investment Grade) เลือกประเภทธุรกิจ และอุตสาหกรรมของผู้ออกตราสารหนี้ พร้อมทั้งมีการทบทวนฐานะการเงิน อันดับเครดิต ตลอดจนความสามารถในการชำระคืนเงินต้นและดอกเบี้ยของผู้ออกตราสารหนี้อย่างสม่ำเสมอ

2.2 ความเสี่ยงด้านการกระจุกตัว (Concentration Risk)

เป็นความเสี่ยงที่เกิดจากการลงทุนในสินทรัพย์ต่างๆ ทั้งในและต่างประเทศ หรือการให้กู้ยืมแก่ลูกหนี้รายใดรายหนึ่งมากเกินไป เมื่อเกิดผลกระทบทางลบต่อกลุ่มดังกล่าวจะทำให้เกิดความเสียหายแก่บริษัทฯ เป็นอย่างมาก

บริษัทฯ ได้บริหารความเสี่ยงดังกล่าว โดยการกระจายการลงทุนในประเภทของสินทรัพย์ต่างๆ ทั้งตราสารหนี้และตราสารทุน ตลอดจนกระจายการให้กู้ยืมแก่ลูกหนี้หลายราย และกระจายอยู่ในหลายภูมิภาคของประเทศ ในสัดส่วนที่เป็นไปตามข้อกำหนดที่เกี่ยวข้องกับความเสี่ยงตามกฎเกณฑ์ที่ออกโดยองค์กรกำกับดูแล รวมถึงกระจายการลงทุนในหมวดอุตสาหกรรมที่หลากหลาย และกรณีลงทุนในสกุลเงินตราต่างประเทศจะทำการป้องกันความเสี่ยงจากอัตราแลกเปลี่ยนทั้งจำนวน

2.3 ความเสี่ยงด้านสภาพคล่อง (Liquidity Risk)

เป็นความเสี่ยงที่อาจเกิดขึ้นกรณีที่บริษัทฯ ไม่สามารถชำระหนี้หรือภาระผูกพันได้ เนื่องจากบริษัทฯ ไม่สามารถแปลงหลักทรัพย์เป็นเงินสดในระยะเวลาที่ต้องการได้ และอาจส่งผลให้บริษัทฯ ต้องจัดหาเงินสดด้วยต้นทุนที่สูงขึ้น

การบริหารความเสี่ยงด้านสภาพคล่องนี้ บริษัทฯ ได้จัดสรรเงินลงทุนบางส่วนเป็นเงินฝาก ธนาคาร ตัวเงินคลัง และพันธบัตรระยะสั้นของธนาคารแห่งประเทศไทย ซึ่งมีสภาพคล่องสูง สำรองไว้สำหรับค่าใช้จ่ายดำเนินงาน โดยกำหนดให้เงินฝากครบกำหนดในแต่ละช่วงเวลาที่สอดคล้องกับความต้องการใช้เงิน ตามแผนบริหารกระแสเงินสด การรับเงิน การจ่ายเงินตามภาระผูกพันต่างๆ ที่วางไว้ และอีกส่วนหนึ่งบริษัทฯ จัดสรรเงินไปลงทุนในหลักทรัพย์ซึ่งเป็นที่ต้องการของตลาด สภาพคล่องสูงและสามารถเปลี่ยนเป็นเงินสดได้สะดวกที่มูลค่าใกล้เคียงกับมูลค่ายุติธรรม

นอกจากนี้ บริษัทฯ ยังจัดให้มีแหล่งเงินทุนสำรอง ได้แก่ เงินเบิกเกินบัญชี วงเงินกู้ระยะสั้น กับ ธนาคารพาณิชย์ ที่สามารถเบิกใช้ได้ทันทีหากมีค่าใช้จ่ายเกิดขึ้นเหนือความคาดหมาย ซึ่งเพียงพอที่จะรองรับ ความเสี่ยงด้านสภาพคล่องนี้ได้

2.4 ความเสี่ยงด้านตลาด (Market Risk)

เป็นความเสี่ยงที่บริษัทฯ อาจได้รับความเสียหายจากการผันผวนของปัจจัยในตลาดทุน ได้แก่ การเปลี่ยนแปลงมูลค่าของตราสารทุน การเปลี่ยนแปลงของอัตราดอกเบี้ย และอัตราแลกเปลี่ยน อันส่งผลให้เกิดการเปลี่ยนแปลงต่อมูลค่าของสินทรัพย์ลงทุน อันได้แก่ ตราสารทุน ตราสารหนี้ และหน่วยลงทุน

เพื่อลดความเสี่ยงดังกล่าว บริษัทฯ มีการบริหารความเสี่ยง ดังนี้

- ด้านการเปลี่ยนแปลงมูลค่าของตราสารทุน บริษัทฯ จะเลือกลงทุนในตราสารทุนที่ผู้ออกมีฐานะการเงินที่แข็งแกร่ง มีความสามารถในการทำกำไร มีศักยภาพในการเติบโตได้อย่างต่อเนื่อง ทั้งนี้ บริษัทฯ มีนโยบายถือครองตราสารทุนไว้เพื่อการลงทุนระยะยาว เพื่อลดความผันผวนของราคาตราสารทุนได้

- ด้านการเปลี่ยนแปลงของอัตราดอกเบี้ย บริษัทฯ ทำการติดตามการกำหนดอัตราดอกเบี้ยนโยบายของ ธนาคารแห่งประเทศไทย ทิศทางการเปลี่ยนแปลงอัตราดอกเบี้ยของธนาคารกลางสหรัฐฯ และอัตราผลตอบแทนในตลาดตราสารหนี้อย่างใกล้ชิด เพื่อกำหนดระยะเวลาการลงทุน (Duration) ให้สอดคล้องกับทิศทางการเปลี่ยนแปลงของอัตราดอกเบี้ย นอกจากนี้บริษัทฯ ยังมีนโยบายถือครองตราสารหนี้จนครบกำหนดเพื่อลดความเสี่ยงด้านราคาตราสารหนี้ที่เปลี่ยนแปลงไป และยังมีการบริหารจัดการเงินฝากธนาคารให้มีจำนวนเงินที่ครบกำหนดทุกๆ เดือน ในจำนวนที่ใกล้เคียงกัน ทำให้ลดความเสี่ยงที่เกิดจากการลงทุนต่อ (Reinvestment Risk) ลงได้

3. ความเสี่ยงประเภทอื่นๆ

3.1 ความเสี่ยงด้านการจัดการสินทรัพย์และหนี้สิน (Asset and Liability Management Risk)

บริษัทฯ มีความเสี่ยงจากความไม่สัมพันธ์กันระหว่างระยะเวลาและจำนวนสินทรัพย์ลงทุนกับ ระยะเวลาและจำนวนหนี้สินตามภาระผูกพันของบริษัทฯ ได้แก่ เงินสำรองค่าสินไหมทดแทน และเบี้ย ประกันภัยที่ยังไม่ถึงเป็นรายได้และเบี้ยประกันภัยรับล่วงหน้า

ดังนั้นบริษัทฯ ได้มีการบริหารจัดการความเสี่ยง โดยกำหนดระยะเวลาและจำนวนเงินลงทุนให้ สอดคล้องกับหนี้สินหลักของบริษัทฯ ทั้ง 2 ประเภทดังกล่าว

3.2 ความเสี่ยงด้านกลยุทธ์ (Strategic Risk)

เป็นความเสี่ยงจากการกำหนดแผนกลยุทธ์ แผนดำเนินงาน และนำไปปฏิบัติไม่เหมาะสม หรือไม่ สอดคล้องกับปัจจัยภายใน และปัจจัยภายนอก รวมถึงความเสี่ยงในการพึ่งพาผู้ค้ารายใหญ่ อันอาจส่งผลกระทบต่อ การบรรลุวิสัยทัศน์ ฐานะการเงิน เงินกองทุน และผลประกอบการของบริษัทฯ โดยปัจจัยความเสี่ยงภายใน เช่น โครงสร้างองค์กร วิธีปฏิบัติงาน ความเพียงพอของข้อมูลและเทคโนโลยี เป็นต้น และปัจจัยความเสี่ยง ภายนอก เช่น ภาวะเศรษฐกิจ การแข่งขัน และปัจจัยทางการเมือง เป็นต้น

ความเสี่ยงด้านกลยุทธ์ ได้แก่ จำนวนเบี้ยประกันภัยรับไม่ถึงตามเป้าหมายที่กำหนดไว้ในแผนกลยุทธ์ การแข่งขันรุนแรงจากบริษัทประกันภัยในประเทศและต่างประเทศ สัดส่วนรายได้ที่ไม่ตรงตามแผนกลยุทธ์ การพึ่งพิงรายได้เบี้ยประกันภัยจากช่องทางใดช่องทางหนึ่งมากเกินไป

บริษัทฯ ได้มีการบริหารจัดการความเสี่ยงด้านกลยุทธ์ โดยวางแผนกลยุทธ์ให้สอดคล้องกับวิสัยทัศน์ของบริษัทฯ และวางแผนการดำเนินงานตั้งแต่ระดับองค์กรไปจนถึงระดับหน่วยงาน อีกทั้งยังมีการสรุปการดำเนินการตามแผนกลยุทธ์ แสดงสถานะความสำเร็จของแผนงาน พร้อมทั้งกำหนดสัญญาณเตือนในกรณีที่ผลการดำเนินงานมีแนวโน้มไม่เป็นไปตามแผนกลยุทธ์ที่กำหนดไว้ เพื่อให้สามารถปรับเปลี่ยนแผนกลยุทธ์ให้สอดคล้องกับปัจจัยภายนอกและสถานการณ์ที่เปลี่ยนแปลงไป เช่น การเปลี่ยนแปลงของภาวะเศรษฐกิจ การเมือง ภาวะการแข่งขัน กฎระเบียบที่เกี่ยวข้องต่างๆ ทั้งนี้ บริษัทฯ ได้จัดระบบงานภายในทั้งด้านการจัดองค์กร บุคลากร งบประมาณ ระบบข้อมูลสารสนเทศ ระบบการติดตามและควบคุมการปฏิบัติงาน ให้มีความเหมาะสมเพื่อสนับสนุนกลยุทธ์การดำเนินงานให้บรรลุเป้าหมายได้อย่างมีประสิทธิภาพ พร้อมทั้งเผยแพร่แผนกลยุทธ์ให้พนักงานได้รับทราบเพื่อเป็นแนวทางปฏิบัติเดียวกัน

3.3 ความเสี่ยงด้านปฏิบัติการ (Operational Risk)

เป็นความเสี่ยงที่เกิดจากความเสียหายอันเนื่องมาจากการขาดการกำกับดูแลกิจการที่ดี ขาดธรรมาภิบาล ในบริษัทฯ หรือขาดการควบคุมที่ดีที่เกี่ยวข้องกับกระบวนการปฏิบัติงานภายใน บุคลากร ระบบงาน ระบบเทคโนโลยีสารสนเทศ ความปลอดภัยของข้อมูล หรือเหตุการณ์ภายนอก แนวทางการบริหารความเสี่ยงด้านปฏิบัติการ

บริษัทฯ มีคณะกรรมการที่มีอำนาจหน้าที่ดูแลและจัดการบริษัทฯ ให้การดำเนินงานและการปฏิบัติการต่างๆ เป็นไปตามนโยบาย กฎระเบียบ กฎหมาย วัตถุประสงค์ข้อบังคับและมติของที่ประชุมผู้ถือหุ้น ทั้งนี้บริษัทฯ ยังได้จัดทำกรอบการบริหารความเสี่ยง ซึ่งครอบคลุมความเสี่ยงด้านปฏิบัติการ และให้ความสำคัญกับระบบการควบคุมภายใน ทั้งการควบคุมทางการเงิน การดำเนินงาน การกำกับดูแลการปฏิบัติงาน ซึ่งมีฝ่ายตรวจสอบภายในทำหน้าที่ในการตรวจสอบการปฏิบัติตามระบบการควบคุมภายในที่วางไว้

4. ทรัพย์สินที่ใช้ในการประกอบธุรกิจ

4.1 ทรัพย์สินถาวรที่บริษัทใช้ในการประกอบธุรกิจ

บริษัท ศรีอยุธยา แคลปิตอล จำกัด (มหาชน) มีทรัพย์สินถาวรที่ใช้ในการประกอบธุรกิจ ดังนี้

(1) สำนักงานใหญ่ของบริษัท ตั้งอยู่ที่ 898 อาคารเพลินจิตทาวเวอร์ ชั้น 7 ถนนเพลินจิต แขวงลุมพินี เขตปทุมวัน กรุงเทพมหานคร โดยเช่าจากบริษัทบีบีทีวี เอ็คควิตี้ จำกัด ในปี 2560 ได้มีการต่อสัญญาเช่า เริ่มตั้งแต่วันที่ 1 สิงหาคม 2560 ถึงวันที่ 29 กุมภาพันธ์ 2563 ค่าใช้จ่ายที่ต้องจ่ายตามสัญญาแบ่งออกเป็น ค่าเช่าพื้นที่เดือนละ 144,900 บาท ค่าเช่าเครื่องอุปกรณ์อาคารเดือนละ 193,200 บาท และค่าบริการภายในอาคารเดือนละ 144,900 บาท รวมทั้งสิ้นเดือนละ 483,000 บาท

(2) บริษัทมีกรรมสิทธิ์ในอาคารพร้อมที่ดิน ตั้งอยู่ที่เลขที่ 1669/55-56 ซอยไวดิ ถนนจันทน์ แขวงทุ่งวัดดอน เขตยานนาวา กรุงเทพมหานคร มีวัตถุประสงค์เพื่อใช้เป็นสถานที่เก็บเอกสารของบริษัท ราคาทรัพย์สินที่บันทึกไว้ตามบัญชีมีราคา 2,209,000 บาท

(3) บริษัทมีที่ดินโฉนดเลขที่ 1009 เนื้อที่ 1 งาน 53 ตารางวา ตั้งอยู่ที่ตำบลตำโงงเหนือ อำเภอเมือง จังหวัดสมุทรปราการ มีวัตถุประสงค์เพื่อเป็นสวัสดิการแก่พนักงานของบริษัท ราคาทรัพย์สินที่บันทึกไว้ตามบัญชีมีราคา 175,000 บาท

บริษัท ศรีอยุธยา เจนเนอรัล ประกันภัย จำกัด (มหาชน) ซึ่งเป็นบริษัทย่อยของบริษัทมีทรัพย์สินที่ใช้ในการประกอบธุรกิจ ดังนี้

(ก) ทรัพย์สินถาวรหลัก

(1) สำนักงานใหญ่ของบริษัทย่อย ตั้งอยู่ที่ 898 อาคารเพลินจิตทาวเวอร์ ชั้น 18 โซน A ถนนเพลินจิต แขวงลุมพินี เขตปทุมวัน กรุงเทพมหานคร โดยเช่าจากบริษัทบีบีทีวี เอ็คควิตี้ จำกัด ในปี 2560 ได้มีการต่อสัญญาเช่า เริ่มตั้งแต่วันที่ 1 มีนาคม 2560 ถึงวันที่ 29 กุมภาพันธ์ 2563 ค่าใช้จ่ายที่ต้องจ่ายตามสัญญาแบ่งออกเป็นค่าเช่าพื้นที่เดือนละ 486,102 บาท ค่าเช่าเครื่องอุปกรณ์อาคารเดือนละ 642,760 บาท และค่าบริการภายในอาคารเดือนละ 482,070 บาท รวมทั้งสิ้นเดือนละ 1,610,932 บาท

(2) สาขาแรกของ ตั้งอยู่เลขที่ 9/7 ถนนบางนา-ตราด ตำบลเชิงเนิน อำเภอเมือง จังหวัดระยอง 21000 โดยการเช่าอาคารสำนักงาน สัญญาเช่ามีอายุ 3 ปี เริ่มตั้งแต่วันที่ 1 กรกฎาคม 2560 ถึงวันที่ 30 มิถุนายน 2563 อัตราค่าเช่าปีละ 614,928 บาท

(3) สาขาหาดใหญ่ ตั้งอยู่เลขที่ 70 และ 72 ถนนโชติวิถีทะเล 3 ตำบลหาดใหญ่ อำเภอหาดใหญ่ จังหวัดสงขลา 90110 โดยการเช่าอาคารสำนักงาน สัญญาเช่ามีอายุ 3 ปี เริ่มตั้งแต่วันที่ 1 พฤษภาคม 2560 ถึงวันที่ 30 เมษายน 2563 อัตราค่าเช่าปีละ 276,000 บาท

(4) สาขาภูเก็ต ตั้งอยู่เลขที่ 9/187-8 ถนนศักดิ์เดช ตำบลตลาดเหนือ อำเภอเมือง จังหวัดภูเก็ต 83000 โดยการเช่าอาคารสำนักงาน สัญญาเช่ามีอายุ 3 ปี เริ่มตั้งแต่วันที่ 1 มีนาคม 2560 ถึงวันที่ 28 กุมภาพันธ์ 2563 อัตราค่าเช่าปีละ 852,000 บาท

(5) สาขาขอนแก่น ตั้งอยู่เลขที่ 769, 769/1 หมู่ที่ 2 ถนนมิตรภาพ ตำบลศิลา อำเภอเมือง จังหวัดขอนแก่น 40000 โดยการเช่าอาคารสำนักงาน สัญญาเช่ามีอายุ 3 ปี เริ่มตั้งแต่วันที่ 1 สิงหาคม 2561 ถึงวันที่ 31 กรกฎาคม 2564 อัตราค่าเช่าปีละ 611,368.42 บาท

(6) สาขาเชียงใหม่ ตั้งอยู่เลขที่ 158/9 ถนนเชียงใหม่-ลำปาง ตำบลป่าตัน อำเภอเมือง จังหวัดเชียงใหม่ 50300 โดยการเช่าอาคารสำนักงาน สัญญาเช่ามีอายุ 3 ปี เริ่มตั้งแต่วันที่ 1 กันยายน 2560 ถึงวันที่ 31 สิงหาคม 2563 อัตราค่าเช่าปีละ 588,000 บาท

(7) สาขาพิษณุโลก ตั้งอยู่เลขที่ 459/1079-1080 หมู่ที่ 7 ตำบลสมอแข อำเภอเมือง จังหวัดพิษณุโลก 65000 โดยการเช่าอาคารสำนักงาน สัญญาเช่ามีอายุ 3 ปี เริ่มตั้งแต่วันที่ 16 กรกฎาคม 2560 ถึงวันที่ 15 กรกฎาคม 2563 อัตราค่าเช่าปีละ 313,632 บาท

(8) สาขานครราชสีมา ตั้งอยู่เลขที่ 901/4-5 ถนนมิตรภาพ ตำบลในเมือง อำเภอเมือง จังหวัดนครราชสีมา 30000 โดยการเช่าอาคารสำนักงาน สัญญาเช่ามีอายุ 3 ปี เริ่มตั้งแต่วันที่ 1 กุมภาพันธ์ 2561 ถึงวันที่ 31 มกราคม 2564 อัตราค่าเช่าปีละ 1,056,000 บาท

(9) สาขานครสวรรค์ ตั้งอยู่เลขที่ 21/77 หมู่ที่ 11 ถนนนครสวรรค์-พิษณุโลก ตำบลวัดไทร อำเภอเมือง จังหวัดนครสวรรค์ 60000 โดยการเช่าอาคารสำนักงาน สัญญาเช่ามีอายุ 3 ปี เริ่มตั้งแต่วันที่ 1 มิถุนายน 2561 ถึงวันที่ 31 พฤษภาคม 2564 อัตราค่าเช่าปีละ 462,000 บาท

(10) สาขาอุบลราชธานี ตั้งอยู่เลขที่ 97/6 ถนนอุบลราชธานี ตำบลขามใหญ่ อำเภอเมือง จังหวัดอุบลราชธานี 34000 โดยการเช่าอาคารสำนักงาน สัญญาเช่ามีอายุ 3 ปี เริ่มตั้งแต่วันที่ 1 มกราคม 2561 ถึงวันที่ 31 ธันวาคม 2563 อัตราค่าเช่าปีละ 480,000 บาท

(11) สาขาสุราษฎร์ธานี ตั้งอยู่เลขที่ 141/122-123 หมู่ที่ 5 ถนนกาญจนาภิเษย ตำบลบางกุ้ง อำเภอเมือง จังหวัดสุราษฎร์ธานี 84000 โดยการเช่าอาคารสำนักงาน สัญญาเช่ามีอายุ 3 ปี เริ่มตั้งแต่วันที่ 1 กันยายน 2559 ถึงวันที่ 31 สิงหาคม 2562 อัตราค่าเช่าปีละ 700,000 บาท

(12) สาขานครปฐม ตั้งอยู่เลขที่ 94 ถนนราชมรรคา ตำบลสนามจันทร์ อำเภอเมือง จังหวัดนครปฐม 73000 โดยการเช่าอาคารสำนักงาน สัญญาเช่ามีอายุ 3 ปี เริ่มตั้งแต่วันที่ 1 มกราคม 2561 ถึงวันที่ 31 ธันวาคม 2563 อัตราค่าเช่าปีละ 439,230 บาท

(13) สาขาชลบุรี ตั้งอยู่เลขที่ 208/12 หมู่ที่ 3 ถนนพระยาสุรเสนา ตำบลเสม็ด อำเภอเมือง จังหวัดชลบุรี 20000 โดยการเช่าอาคารสำนักงาน สัญญาเช่ามีอายุ 3 ปี เริ่มตั้งแต่วันที่ 16 พฤษภาคม 2559 ถึงวันที่ 15 พฤษภาคม 2562 อัตราค่าเช่าปีแรกปีละ 300,000 บาท ปีที่ 2 ปีละ 324,000 บาท และปีที่ 3 ปีละ 336,000 บาท

(14) สาขาพัทลุง ตั้งอยู่เลขที่ 3/146-147 หมู่ที่ 6 ถนนเฉลิมพระเกียรติ ตำบลนาเกลือ อำเภอบางละมุง จังหวัดชลบุรี 20150 โดยการเช่าอาคารสำนักงาน สัญญาเช่ามีอายุ 3 ปี เริ่มตั้งแต่วันที่ 16 เมษายน 2560 ถึงวันที่ 17 เมษายน 2563 อัตราค่าเช่าปีละ 488,400 บาท

(15) สาขาอุดรธานี ตั้งอยู่เลขที่ 844/7-8 ถนนทหาร (คงวัด) ตำบลหมากแข้ง อำเภอเมือง จังหวัดอุดรธานี 41000 โดยการเช่าอาคารสำนักงาน สัญญาเช่ามีอายุ 3 ปี เริ่มตั้งแต่วันที่ 1 พฤษภาคม 2560 ถึงวันที่ 30 เมษายน 2563 อัตราค่าเช่าปีละ 408,000 บาท

(16) สาขาย่อยเพื่อบริการชดใช้ค่าสินไหมทดแทนจังหวัดสระบุรี ตั้งอยู่เลขที่ 96/18 ถนนสุขุมวิท ตำบลปากเพรียว อำเภอเมือง จังหวัดสระบุรี 18000 โดยการเช่าอาคารสำนักงาน สัญญาเช่ามีอายุ 3 ปี เริ่มตั้งแต่วันที่ 1 มีนาคม 2561 ถึงวันที่ 28 กุมภาพันธ์ 2564 อัตราค่าเช่าปีละ 180,000 บาท

(17) สาขาย่อยเพื่อบริการชดใช้ค่าสินไหมทดแทนจังหวัดสุรินทร์ ตั้งอยู่เลขที่ 102 หมู่ที่ 2 ถนนเลียบเมืองสุรินทร์ ตำบลนอกเมือง อำเภอเมือง จังหวัดสุรินทร์ 32000 โดยการเช่าอาคารสำนักงาน สัญญาเช่ามีอายุ 3 ปี เริ่มตั้งแต่วันที่ 1 ตุลาคม 2561 ถึงวันที่ 30 กันยายน 2564 อัตราค่าเช่าปีละ 198,000 บาท

(18) สาขาย่อยเพื่อบริการชดใช้ค่าสินไหมทดแทนจังหวัดเชียงราย ตั้งอยู่เลขที่ 250/8 หมู่ที่ 16 ถนนราชโยธา ตำบลรอบเวียง อำเภอเมือง จังหวัดเชียงราย 57000 โดยการเช่าอาคารสำนักงาน สัญญาเช่ามีอายุ 3 ปี เริ่มตั้งแต่วันที่ 1 สิงหาคม 2559 ถึงวันที่ 31 กรกฎาคม 2562 อัตราค่าเช่าปีละ 289,800 บาท

(19) สาขาย่อยเพื่อบริการชดใช้ค่าสินไหมทดแทนหัวหิน ตั้งอยู่เลขที่ 15/118 ซอยหมู่บ้านบ่อฝ้าย ถนนเพชรเกษม ตำบลหัวหิน อำเภอหัวหิน จังหวัดประจวบคีรีขันธ์ 77110 โดยการเช่าอาคารสำนักงาน สัญญาเช่ามีอายุ 3 ปี เริ่มตั้งแต่วันที่ 1 ตุลาคม 2561 ถึงวันที่ 30 กันยายน 2564 อัตราค่าเช่าปีละ 300,000 บาท

(ข) สินทรัพย์ไม่มีตัวตน

เพื่อเป็นการสนับสนุนแผนการขยายธุรกิจของบริษัทและโอกาสที่จะขยายช่องทางการจัดจำหน่ายผลิตภัณฑ์ของบริษัทผ่านการดำเนินการวิสาหกิจธนาคารและประกันภัย (Bancassurance) บริษัทจึงได้ทำสัญญาวิสาหกิจธนาคารและประกันภัยกับธนาคารแห่งหนึ่งและบริษัทย่อยของธนาคารบางบริษัท เมื่อวันที่ 26 มีนาคม 2553 เป็นเวลา 10 ปี มูลค่า 100 ล้านบาทและบันทึกไว้เป็นสินทรัพย์ไม่มีตัวตน ณ สิ้นปี 2561 สินทรัพย์ไม่มีตัวตนดังกล่าวในงบการเงินรวมแสดงด้วยยอดสุทธิจากค่าตัดจำหน่ายเท่ากับ 18.42 ล้านบาท

4.2 ทรัพย์สินลงทุนของบริษัท

บริษัทได้ประกอบธุรกิจการลงทุนโดยการนำเงินไปลงทุนในสินทรัพย์ต่างๆ เช่น หลักทรัพย์ที่จดทะเบียนในตลาดหลักทรัพย์แห่งประเทศไทย หลักทรัพย์ที่อยู่ระหว่างการดำเนินการยื่นขอจดทะเบียนในตลาดหลักทรัพย์แห่งประเทศไทย หลักทรัพย์ซื้อขายในสมาคมตลาดตราสารหนี้ไทย และหลักทรัพย์ประเภทอื่นที่ไม่ได้จดทะเบียนในตลาดหลักทรัพย์ หน่วยลงทุน ตราสารหนี้ เงินฝากกับสถาบันการเงินและการให้กู้ยืมเงิน

วัตถุประสงค์ในการลงทุน

บริษัทมีวัตถุประสงค์ในการลงทุนเพื่อเพิ่มรายได้ของบริษัท โดยเน้นการลงทุนในสินทรัพย์ที่มีความเสี่ยงต่ำ มีความมั่นคง และให้ผลตอบแทนในอัตราที่เหมาะสมและสม่ำเสมอ

บริษัทมีคณะกรรมการพิจารณาด้านการลงทุนซึ่งเป็นผู้กำหนดนโยบายและสัดส่วนของการลงทุนแต่ละประเภท ในปี 2561 บริษัทและบริษัทย่อยได้มีการลงทุนโดยฝากเงินไว้กับธนาคารและสถาบันการเงิน ซื้อพันธบัตรรัฐบาล หุ้นสามัญ และหน่วยลงทุนของกองทุนรวม ซึ่งการลงทุนดังกล่าวให้ผลตอบแทนในรูปดอกเบี้ยและเงินปันผล

ทรัพย์สินที่ลงทุนของบริษัทย่อย

ธุรกิจประกันวินาศภัยเป็นธุรกิจที่บริษัทรับโอนความเสี่ยงภัยจากประชาชนและภาคธุรกิจ มีความรับผิดชอบชดใช้ค่าสินไหมทดแทนสำหรับความเสียหายที่เกิดขึ้น โดยได้รับชำระเบี้ยประกันภัยเป็นการตอบแทน

เพื่อให้บริษัทสามารถจัดสรรสำรองประกันภัยให้เพียงพอต่อภาระผูกพันที่มีต่อเจ้าหนี้ตามสัญญาประกันภัย บริษัทจึงต้องลงทุนในสินทรัพย์ที่เหมาะสมเพื่อให้ได้ผลตอบแทนที่เพียงพอและสอดคล้องกับภาระผูกพันที่มีอยู่สำหรับบริษัทที่มีศักยภาพ ระบบงาน บุคลากร และทรัพยากรเพียงพอ บริษัทอาจประกอบธุรกิจอื่นนอกเหนือจากการประกอบธุรกิจประกันวินาศภัยเพื่อหาผลตอบแทนเพิ่มเติมได้โดยระมัดระวังมิให้การประกอบธุรกิจอื่นดังกล่าวก่อความเสียหาย หรือเป็นอุปสรรคต่อการดำเนินงานตามปกติของบริษัท ดังนั้นการลงทุนและการประกอบธุรกิจอื่นของบริษัท จึงเป็นธุรกรรมที่สำคัญต่อการดำเนินงานและความมั่นคงของบริษัทที่คณะกรรมการบริษัทต้องให้ความสำคัญในการกำหนดนโยบายการลงทุนและการประกอบธุรกิจอื่น นโยบายการบริหารความเสี่ยงรวม รวมทั้งติดตามควบคุมการลงทุน และการประกอบธุรกิจอื่น เพื่อให้มั่นใจว่าบริษัทมีการดำเนินการอย่างเหมาะสมเป็นไปตามกฎหมายที่เกี่ยวข้องและสอดคล้องกับภาระผูกพัน ความพร้อมของระบบงาน ความรู้ความเชี่ยวชาญของบุคลากร

บริษัทย่อยซึ่งประกอบธุรกิจประกันวินาศภัยสามารถประกอบธุรกิจการลงทุนได้ตามพระราชบัญญัติประกันวินาศภัย พ.ศ. 2535 โดยการนำเงินไปลงทุนในสินทรัพย์ต่างๆ เช่น หลักทรัพย์ที่จดทะเบียนในตลาดหลักทรัพย์แห่งประเทศไทย หลักทรัพย์ที่อยู่ระหว่างการดำเนินการยื่นขอจดทะเบียนในตลาดหลักทรัพย์แห่งประเทศไทย หลักทรัพย์ซื้อขายในสมาคมตลาดตราสารหนี้ไทย และหลักทรัพย์ประเภทอื่นที่ไม่ได้จดทะเบียนในตลาดหลักทรัพย์ หน่วยลงทุน ตราสารหนี้ เงินฝากกับสถาบันการเงินและการให้กู้ยืมเงิน

การประกอบธุรกิจลงทุนของบริษัทย่อย จะมีสำนักงานคณะกรรมการกำกับและส่งเสริมการประกอบธุรกิจประกันภัย (คปภ.) คอยควบคุมกำกับดูแลการดำเนินงานของบริษัท ดังนั้นการลงทุนของบริษัทย่อยจึงต้องเป็นไปตามหลักเกณฑ์ของประกาศคณะกรรมการกำกับและส่งเสริมการประกอบธุรกิจประกันภัย เรื่อง การลงทุนประกอบธุรกิจอื่นของบริษัทประกันวินาศภัย พ.ศ. 2556 (“ประกาศ”)

ลักษณะของทรัพย์สินลงทุน

ทรัพย์สินที่บริษัทและบริษัทย่อยลงทุน มีดังต่อไปนี้

1. หลักทรัพย์จดทะเบียนในตลาดหลักทรัพย์แห่งประเทศไทย ซึ่งบริษัทมีหลักเกณฑ์พิจารณาลงทุน ดังนี้
 - 1.1 เป็นหลักทรัพย์ของบริษัทที่มีความมั่นคง และอยู่ในอุตสาหกรรมที่มีแนวโน้มที่เจริญเติบโตอย่างต่อเนื่องในอนาคต
 - 1.2 เป็นหลักทรัพย์ของบริษัทที่มีผลประกอบการดี และเป็นหลักทรัพย์ที่มีสภาพคล่องสูง
2. หลักทรัพย์ในบริษัทอื่นที่ไม่ได้จดทะเบียนในตลาดหลักทรัพย์แห่งประเทศไทย ซึ่งบริษัทจะพิจารณาลงทุนในหลักทรัพย์ที่มีปัจจัยพื้นฐานดี มีการบริหารงานโดยทีมงานมืออาชีพที่มีประสบการณ์สูงและกลุ่มผู้ถือหุ้นเป็นที่ยอมรับในอุตสาหกรรมนั้นๆ
3. หน่วยลงทุนในกองทุนปิดและกองทุนเปิด ซึ่งบริษัทจะพิจารณาลงทุนในหน่วยลงทุนที่บริหารโดยบริษัทหลักทรัพย์จัดการกองทุนรวมที่มีประสบการณ์ และมีผลงานการบริหารกองทุนให้ผลตอบแทนตามเกณฑ์ที่บริษัทกำหนด และมูลค่าทรัพย์สินสุทธิสูง

4. ตราสารหนี้ ซึ่งบริษัทจะพิจารณาลงทุนในหุ้นกู้ และตราสารหนี้ที่ออกโดยรัฐบาล รัฐวิสาหกิจ หรือบริษัทเอกชนที่มีความมั่นคงทางการเงินและมีหลักประกันเท่านั้น
5. ตัวสัญญาใช้เงินและตัวแลกเงิน ซึ่งบริษัทจะพิจารณาซื้อตัวสัญญาใช้เงินและตัวแลกเงินที่มีธนาคารหรือบริษัทเงินทุนเป็นผู้รับรองหรืออาวัลการใช้เงินทั้งจำนวนเงินต้นและดอกเบี้ย
6. การฝากเงินไว้กับธนาคารหรือสถาบันการเงิน ซึ่งบริษัทจะพิจารณาธนาคารหรือสถาบันการเงินที่มั่นคง
7. การให้กู้ยืมเงิน ซึ่งบริษัทจะพิจารณาให้กู้ยืม ดังนี้
 - 7.1 ให้กู้ยืมเงินแก่พนักงานของบริษัทเพื่อเป็นสวัสดิการโดยมีผู้ค้ำประกัน
 - 7.2 ให้กู้ยืมแก่บุคคลภายนอกโดยจะต้องมีหลักทรัพย์ค้ำประกัน

หลักเกณฑ์และเงื่อนไขการลงทุนและสัดส่วนการลงทุนตามประเภทสินทรัพย์ตามหลักเกณฑ์ของประกาศคณะกรรมการกำกับและส่งเสริมการประกอบธุรกิจประกันภัย เรื่อง การลงทุนประกอบธุรกิจอื่นของบริษัทประกันวินาศภัย พ.ศ. 2556

1. ฝากเงินไว้กับสถาบันการเงิน

(1) การฝากเงินในประเทศ บริษัทต้องฝากไว้กับธนาคารที่มีกฎหมายเฉพาะจัดตั้งขึ้น หรือสถาบันการเงินที่ได้รับการจัดอันดับความน่าเชื่อถือไม่ต่ำกว่าอันดับความน่าเชื่อถือที่สามารถลงทุนได้ โดยบริษัทสามารถลงทุนได้ไม่จำกัดจำนวน

(2) การฝากเงินในต่างประเทศ หลักเกณฑ์และเงื่อนไขการลงทุนให้เป็นไปตามประกาศ

2. ตราสารหนี้

(1) ตราสารหนี้ในประเทศที่ออก สั่งจ่าย รับรอง รับอาวัล หรือค้ำประกัน โดยสถาบันการเงินหรือตราสารหนี้ที่ออกโดยบริษัทจำกัด องค์การหรือรัฐวิสาหกิจที่ไม่มีกระทรวงการคลังค้ำประกัน ตราสารหนี้ที่ออกโดยบริษัทจำกัด และตราสารหนี้ที่มีลักษณะของสัญญาซื้อขายล่วงหน้าแฟง รวมทั้งหมดบริษัทสามารถลงทุนได้ไม่เกินร้อยละหกสิบของสินทรัพย์ลงทุนของบริษัท

(2) บริษัทย่อยสามารถลงทุนในตราสารหนี้ที่ออก สั่งจ่าย รับรอง รับอาวัล หรือค้ำประกันโดยสถาบันการเงิน หรือที่ออกโดยบริษัทจำกัด หรือองค์การหรือรัฐวิสาหกิจที่ไม่มีกระทรวงการคลังค้ำประกัน หรือตราสารหนี้ที่มีลักษณะของสัญญาซื้อขายล่วงหน้าแฟง แต่ละรายได้ไม่เกินร้อยละสิบห้าของสินทรัพย์ลงทุนของบริษัทย่อย ทั้งนี้ กรณีผู้ออกหรือผู้ค้ำประกันเป็นนิติบุคคลต่างประเทศ แต่ละรายได้ไม่เกินร้อยละห้าของสินทรัพย์ลงทุนของบริษัทย่อย และการลงทุนในตราสารหนี้ที่ออกโดยบริษัทจำกัดรายเดียวกันให้นับรวมในสัดส่วนการลงทุนกับตราสารหนี้ ดังกล่าวด้วย

(3) ตราสารหนี้ที่ออก สั่งจ่าย รับรอง รับอาวัล หรือค้ำประกัน โดยรัฐบาลไทย ธนาคารแห่งประเทศไทย กระทรวงการคลัง หรือกองทุนเพื่อการฟื้นฟูและพัฒนาระบบสถาบันการเงิน สามารถลงทุนได้ไม่จำกัดจำนวน

(4) ตราสารหนี้ที่ออก สั่งจ่าย รับรอง รับอาวัล หรือค้ำประกัน โดยสถาบันการเงินหรือตราสารหนี้ที่ออกโดยบริษัทจำกัด องค์การหรือรัฐวิสาหกิจ ต้องเป็นตราสารหนี้ที่มีอันดับความน่าเชื่อถือของตราสารหนี้

หรือของผู้ออกตราสารหนี้ หรือของผู้ค้าประกัน ไม่ต่ำกว่าอันดับความน่าเชื่อถือที่สามารถลงทุนได้ เว้นแต่ตราสารหนี้ที่ออก ส่งจ่าย รับรอง รับอาวัล หรือค้าประกัน โดยธนาคารที่มีกฎหมายเฉพาะจัดตั้งขึ้น หรือตราสารหนี้ที่ออกโดยองค์การหรือรัฐวิสาหกิจที่มีกฎหมายเฉพาะจัดตั้งขึ้น และตราสารหนี้ที่เป็นตัวสัญญาใช้เงินหรือตัวแลกเงิน ต้องไม่มีข้อจำกัดความรับผิด

(5) ตราสารหนี้ที่มีลักษณะของสัญญาซื้อขายล่วงหน้า แฝง หลักเกณฑ์และเงื่อนไขการลงทุนให้เป็นไปตามประกาศ

(6) ตราสารหนี้ต่างประเทศ หลักเกณฑ์และเงื่อนไขการลงทุนให้เป็นไปตามประกาศ

3. ตราสารทุน

(1) บริษัทย่อยสามารถลงทุนในตราสารทุนในประเทศและต่างประเทศ รวมทั้งหมดได้ไม่เกินร้อยละสามสิบของสินทรัพย์ลงทุนของบริษัทย่อย เว้นแต่ การลงทุนในตราสารทุนของบริษัทจำกัดที่จดทะเบียนซื้อขายในตลาดหลักทรัพย์ในประเทศ ถ้าบริษัทย่อยต้องการขอผ่อนผันลงทุนเกินสัดส่วนตามประเภทสินทรัพย์ จะต้องได้รับความเห็นชอบจากนายทะเบียน และปฏิบัติตาม หลักเกณฑ์และเงื่อนไขตามที่นายทะเบียนกำหนด

(2) ตราสารทุนของบริษัทจำกัดที่จดทะเบียนซื้อขายในตลาดหลักทรัพย์ในประเทศหรือต่างประเทศ หรือของบริษัทจำกัดที่อยู่ระหว่างการเสนอขายต่อประชาชนเป็นการทั่วไปเป็นครั้งแรก (initial public offering : IPO) แต่ละรายได้ไม่เกินร้อยละสิบห้าของสินทรัพย์ลงทุนของบริษัทย่อย

(3) ตราสารทุนอื่นนอกจากข้อ 3.1.3 (2) แต่ละรายได้ไม่เกินร้อยละห้าของสินทรัพย์ลงทุนของบริษัทย่อย

(4) บริษัทย่อยสามารถลงทุนในตราสารทุนในประเทศที่ออกโดยบริษัทจำกัด ไม่เกินร้อยละสิบของจำนวนตราสารทุนที่ออกจำหน่ายทั้งหมดของบริษัทจำกัดนั้น เว้นแต่การถือตราสารทุนเพื่อการประกอบธุรกิจอื่น และตราสารทุนที่ออกโดยบริษัท กลางคุ้มครองผู้ประสบภัยจากรถ จำกัด

(5) กรณีตราสารทุนที่ไม่ได้จดทะเบียนในตลาดหลักทรัพย์ทั้งในประเทศและต่างประเทศ หรือไม่มีตลาดรองซื้อขายเป็นการทั่วไป หรือไม่ได้เป็นตราสารทุนที่คณะกรรมการตลาดหลักทรัพย์สั่งรับเป็นหลักทรัพย์จดทะเบียนในตลาดหลักทรัพย์ในประเทศ ซึ่งผู้ออกตราสารทุนดังกล่าวอยู่ระหว่างการดำเนินการกระจายการถือหุ้นรายย่อยตามข้อบังคับตลาดหลักทรัพย์แห่งประเทศไทย ต้องได้รับความเห็นชอบเป็นหนังสือจากนายทะเบียน ทั้งนี้ นายทะเบียนอาจกำหนดเงื่อนไขใดๆ ไว้ด้วยก็ได้

(6) ตราสารทุนต่างประเทศ หลักเกณฑ์และเงื่อนไขการลงทุนให้เป็นไปตามประกาศ

4. หน่วยลงทุน

(1) การคำนวณสัดส่วนการลงทุนในหน่วยลงทุนของกองทุนรวม ให้นับรวมมูลค่าของสินทรัพย์หรือดัชนีที่กองทุนรวมนั้นถือครอง ณ วันที่คำนวณ ตามสัดส่วนมูลค่าหน่วยลงทุนที่บริษัทย่อยลงทุนในกองทุนรวมนั้น ตามที่กำหนดในรายงานประจำปีล่าสุดของกองทุนรวม หรือ fund fact sheet รวมกับสัดส่วนการลงทุนในสินทรัพย์หรือดัชนีประเภทเดียวกันที่บริษัทย่อยได้ลงทุนหรือมีไว้ในตามสัดส่วนที่กำหนดไว้ในหมวดว่าด้วยการกำหนดสัดส่วนการลงทุนในประกาศ (look-through approach)

(2) บริษัทย่อยสามารถลงทุนในหน่วยลงทุนของกองทุนรวมอสังหาริมทรัพย์ ใบทรัสต์ของกองทรัสต์เพื่อการลงทุนในอสังหาริมทรัพย์ และหน่วยลงทุนของกองทุนรวมโครงสร้างพื้นฐาน ที่จดทะเบียนจัดตั้งในประเทศไทย รวมทั้งหมดได้ไม่เกินร้อยละสิบของสินทรัพย์ลงทุนของบริษัทย่อย

(3) บริษัทย่อยสามารถลงทุนในหน่วยลงทุนของกองทุนรวมแต่ละกองทุนรวมได้ไม่เกินร้อยละห้าของสินทรัพย์ลงทุนของบริษัทย่อย เว้นแต่ หน่วยลงทุนของกองทุนรวมอสังหาริมทรัพย์ ใบทรัสต์ของกองทรัสต์เพื่อการลงทุนในอสังหาริมทรัพย์ และหน่วยลงทุนของกองทุนรวมโครงสร้างพื้นฐานที่จดทะเบียนจัดตั้งในประเทศไทย แต่ละกองทุนรวมหรือกองทรัสต์ ได้ไม่เกินร้อยละสิบของสินทรัพย์ลงทุนของบริษัทย่อย

(4) บริษัทย่อยสามารถลงทุนในหน่วยลงทุนของกองทุนรวมที่จดทะเบียนจัดตั้งขึ้นในประเทศได้ จะต้อง เป็นหน่วยลงทุนของกองทุนรวมที่ลงทุนในสินทรัพย์หรือดัชนีประเภทและชนิดเดียวกับสินทรัพย์ที่บริษัทย่อยอาจลงทุนหรือมีไว้ได้ หน่วยลงทุนของกองทุนรวมอสังหาริมทรัพย์ ใบทรัสต์ของกองทรัสต์เพื่อการลงทุนในอสังหาริมทรัพย์ หน่วยลงทุนของกองทุนรวมโครงสร้างพื้นฐาน หรือหน่วยลงทุนของกองทุนรวมสินค้าโภคภัณฑ์

(5) กรณีกองทุนรวมอสังหาริมทรัพย์ กองทรัสต์เพื่อการลงทุนในอสังหาริมทรัพย์ หรือกองทุนรวมโครงสร้างพื้นฐานต้องจดทะเบียนในตลาดหลักทรัพย์ในประเทศไทย และมีมูลค่ากองทุนไม่ต่ำกว่าหนึ่งพันห้าร้อยล้านบาท

(6) บริษัทย่อยสามารถลงทุนในหน่วยลงทุนของกองทุนรวมที่จดทะเบียนจัดตั้งในต่างประเทศได้ตามหลักเกณฑ์และเงื่อนไขให้เป็นไปตามประกาศ

5. การให้กู้ยืมแก่พนักงานของบริษัท

(1) บริษัทย่อยสามารถลงทุนโดยการให้กู้ยืมแก่พนักงานของบริษัท รวมทั้งหมดได้ไม่เกินร้อยละห้าของสินทรัพย์ลงทุนของบริษัท

(2) ให้กู้ยืมแต่ละรายได้ไม่เกินห้าหมื่นบาท

(3) มีพนักงานของบริษัทเดียวกัน คนเดียว หรือหลายคนซึ่งมีเงินเดือนรวมกันสูงกว่าเงินเดือนของผู้กู้ยืมเป็นผู้ค้ำประกัน พนักงานของบริษัทคนหนึ่งให้ค้ำประกันได้ไม่เกินหนึ่งราย หรือมีข้าราชการ เจ้าหน้าที่ของรัฐ หรือพนักงานรัฐวิสาหกิจ เป็นผู้ค้ำประกัน

(4) กำหนดระยะเวลาชำระเงินต้นคืนพร้อมดอกเบี้ยเป็นไปตามคำสั่งที่ 120/2556 เรื่อง ระเบียบสวัสดิการเงินกู้เพื่อการศึกษาสำหรับบุตรของพนักงาน หรือ คำสั่งที่ 121/2556 เรื่อง ระเบียบสวัสดิการเงินกู้เพื่อเหตุฉุกเฉิน แล้วแต่กรณี

6. บริษัทย่อยสามารถลงทุนในสินทรัพย์ต่อไปนี้ รวมทั้งหมดได้ไม่เกินร้อยละห้าของสินทรัพย์ลงทุนของบริษัทย่อย

(1) ตราสารหนี้ที่กำหนดให้ผู้ทรงตราสารหนี้มีสิทธิในการรับชำระหนี้ด้อยกว่าเจ้าหนี้สามัญทั่วไป

(2) ตราสารหนี้ที่มีลักษณะของสัญญาซื้อขายล่วงหน้าแฟง เว้นแต่ ตราสารหนี้ที่มีลักษณะของสัญญาซื้อขายล่วงหน้าแฟงประเภทคุ้มครองเงินต้น

(3) ตราสารทุนที่ไม่ได้จดทะเบียนซื้อขายในตลาดหลักทรัพย์ในประเทศ หรือไม่ได้อยู่ระหว่างการดำเนินการกระจายการถือหุ้นรายย่อยตามข้อบังคับตลาดหลักทรัพย์แห่งประเทศไทย หรือไม่ได้จดทะเบียนซื้อขายในตลาดหลักทรัพย์ต่างประเทศ

(4) หน่วยลงทุนของกองทุนรวมสินค้าโภคภัณฑ์ และสินทรัพย์หรือดัชนีที่บริษัทถือครองผ่านการลงทุนในหน่วยลงทุนของกองทุนรวม ที่กำหนดนโยบายลงทุนในสินทรัพย์หรือดัชนีที่บริษัทลงทุนได้โดยตรง แต่มีการจัดสรรลงทุนบางส่วนในสินทรัพย์หรือดัชนีสินค้าโภคภัณฑ์ เช่น ทองคำ

(5) หน่วยลงทุนของกองทุนรวม ที่บริษัทย่อยไม่สามารถแยกองค์ประกอบได้ หรือไม่มีข้อมูลสัดส่วนประเภทการลงทุนของกองทุนรวมที่เพียงพอ

7. สินทรัพย์อื่นตามที่นายทะเบียนประกาศกำหนด

บริษัทย่อยสามารถลงทุนในสินทรัพย์อื่นตามที่นายทะเบียนประกาศกำหนดได้ แต่ทั้งนี้หลักเกณฑ์และเงื่อนไขการลงทุนให้เป็นไปตามประกาศ

สัดส่วนสินทรัพย์ลงทุน

บริษัทย่อยจะพิจารณากำหนดสัดส่วนการลงทุนตามหลักเกณฑ์ที่กฎหมายกำหนด เช่น พระราชบัญญัติประกันวินาศภัยและประกาศคณะกรรมการกำกับและส่งเสริมการประกอบธุรกิจประกันภัย โดยบริษัทมีการแบ่งสัดส่วนการลงทุนตามประเภทสินทรัพย์ ดังนี้

ประเภทการลงทุน	สัดส่วนการลงทุนตามประเภทสินทรัพย์ (% ต่อสินทรัพย์ลงทุน)
1. เงินฝากสถาบันการเงินและธนาคารที่มีกฎหมายเฉพาะจัดตั้ง	ไม่จำกัด
2. ตราสารหนี้ภาครัฐไทย	ไม่จำกัด
3. ตราสารหนี้เอกชนไทย ได้แก่ ตราสารหนี้ที่ออก ส่งจ่าย รับรอง รับอาวัลหรือค้ำประกันโดยสถาบันการเงิน ตราสารหนี้ที่ออกโดยบริษัทจำกัด ตราสารหนี้ที่ออกโดยองค์การหรือรัฐวิสาหกิจที่ไม่มีกระทรวงการคลังค้ำประกัน ตราสารกึ่งหนี้กึ่งทุนที่ออกโดยบริษัทจำกัด ตราสารหนี้ที่มีลักษณะของสัญญาซื้อขายล่วงหน้าแฝง	60%
4. ตราสารทุน (เพื่อการลงทุน) ไทย และ ต่างประเทศ	30%
5. หน่วยลงทุนของกองทุนรวมอสังหาริมทรัพย์ ไบโตรัสต์ของกองทรัสต์เพื่อการลงทุนในอสังหาริมทรัพย์ และหน่วยลงทุนของกองทุนรวมโครงสร้างพื้นฐาน ที่จดทะเบียนจัดตั้งในประเทศไทย	20%
6. การให้กู้ยืมแก่พนักงานของบริษัท	5%
7. การลงทุนต่างประเทศ (ผลรวม 7.1 ถึง 7.5)	15%
7.1) เงินฝากธนาคารต่างประเทศ	
7.2) ตราสารหนี้ต่างประเทศ	
7.3) ตราสารทุนต่างประเทศ	

ประเภทการลงทุน	สัดส่วนการลงทุนตามประเภทสินทรัพย์ (% ต่อสินทรัพย์ลงทุน)
7.4) หน่วยลงทุนของกองทุนรวมสินค้าโภคภัณฑ์ ที่จดทะเบียนจัดตั้งในต่างประเทศ	
7.5) หน่วยลงทุนของกองทุนรวมอสังหาริมทรัพย์ โบทรัสต์ของกองทรัสต์เพื่อการลงทุนในอสังหาริมทรัพย์ที่จดทะเบียน จัดตั้งในต่างประเทศ (เฉพาะ 7.5 รวมทั้งหมดไม่เกิน 5%)	5%
8. สินทรัพย์ลงทุนอื่น (ผลรวม 8.1 ถึง 8.5)	5%
8.1) ตราสารหนี้ที่กำหนดให้ผู้ทรงตราสารหนี้มีสิทธิในการรับชำระหนี้ด้อยกว่าเจ้าหนี้สามัญทั่วไป	
8.2) ตราสารหนี้ที่มีลักษณะของสัญญาซื้อขายล่วงหน้าแฝงประเภทไม่คุ้มครองเงินต้น	
8.3) ตราสารทุนที่ไม่ได้จดทะเบียนซื้อขายในตลาดหลักทรัพย์ในประเทศ หรือไม่ได้อยู่ระหว่างการดำเนินการกระจายการถือหุ้นรายย่อยตามข้อบังคับตลาดหลักทรัพย์แห่งประเทศไทย หรือ ไม่ได้จดทะเบียนซื้อขายในตลาดหลักทรัพย์ต่างประเทศ	
8.4) หน่วยลงทุนของกองทุนรวมสินค้าโภคภัณฑ์ และสินทรัพย์หรือดัชนีที่บริษัทถือครองผ่านการลงทุนในหน่วยลงทุนของกองทุนรวม ที่กำหนดนโยบายลงทุนในสินทรัพย์หรือดัชนีที่บริษัทลงทุนได้โดยตรง แต่มีการจัดสรรลงทุนบางส่วนในสินทรัพย์หรือดัชนีสินค้าโภคภัณฑ์ เช่น ทองคำ	
8.5) หน่วยลงทุนของกองทุนรวมที่ไม่สามารถแยกองค์ประกอบได้ หรือไม่มีข้อมูลสัดส่วนประเภทการลงทุนของกองทุนรวมที่เพียงพอ	

หมายเหตุ

- สินทรัพย์ลงทุน (ราคาประเมิน) ณ สิ้นไตรมาส หรือสิ้นปีล่าสุด
- เงินฝากสถาบันการเงิน หมายความว่ารวมถึง ใบรับฝากเงิน และบัตรเงินฝากด้วย
- ตราสารหนี้ภาครัฐไทย หมายถึง ตราสารหนี้ที่ออก ส่งจ่าย รับรอง รับอวัล หรือค้ำประกัน โดยรัฐบาลไทย ธนาคารแห่งประเทศไทย กระทรวงการคลัง หรือกองทุนเพื่อการฟื้นฟูและพัฒนาระบบสถาบันการเงิน ทั้งนี้ นับรวมตราสารหนี้ที่ค้ำประกันโดยกระทรวงการคลัง และสลาออกอมสิน ในข้อนี้ด้วย
- ตราสารหนี้ด้อยสิทธิ นับรวมในทั้งข้อ 3 ตราสารหนี้เอกชนไทย และ ข้อ 8.1 ตราสารหนี้ที่กำหนดให้ผู้ทรงตราสารหนี้มีสิทธิในการรับชำระหนี้ด้อยกว่าเจ้าหนี้สามัญทั่วไป
- ตราสารทุนในข้อ 4 นับรวมเฉพาะตราสารทุนเพื่อการลงทุน (จดทะเบียนซื้อขายในตลาดหลักทรัพย์ และไม่ได้จดทะเบียนซื้อขายในตลาดหลักทรัพย์) ทั้งในประเทศและต่างประเทศ สำหรับตราสารทุนเพื่อการประกอบธุรกิจอื่น ไม่นับรวมในสัดส่วนนี้

- หน่วยลงทุนของกองทุนรวมที่ลงทุนในสินทรัพย์ที่บริษัทสามารถลงทุนได้โดยตรง ใช้วิธี Look through นับรวม product limit กับการลงทุนในตราสารประเภทเดียวกันที่บริษัทลงทุนโดยตรง (ข้อมูลสัดส่วนการลงทุนของกองทุนรวม พิจารณาจากรายงานประจำปีของกองทุนรวม หรือ fund fact sheet รายไตรมาสล่าสุดที่ได้รับการรับรองหรือสอบทานความถูกต้อง) หากไม่สามารถแยกองค์ประกอบของการลงทุนของกองทุนรวมได้ ให้นับรวมในสัดส่วนการลงทุนในสินทรัพย์อื่นในข้อ 8.5

นอกจากนี้ บริษัทย่อยจะพิจารณาสัดส่วนการลงทุนตามผู้ออกสินทรัพย์และหรือคู่สัญญา ตามหลักเกณฑ์ที่กำหนดในประกาศคณะกรรมการกำกับและส่งเสริมการประกอบธุรกิจประกันภัย เรื่อง การลงทุนประกอบธุรกิจอื่นของบริษัทประกันวินาศภัย

ขั้นตอนการบริหารการลงทุน

บริษัทและบริษัทย่อยได้แต่งตั้งคณะกรรมการพิจารณาด้านการลงทุน ประกอบด้วยคณะกรรมการบริษัท ซึ่งเป็นผู้เชี่ยวชาญที่มีความรู้ความสามารถบริหารด้านการลงทุน ซึ่งจะมีการประชุมอย่างน้อย 3 เดือนต่อครั้ง เพื่อกำหนดนโยบายและสัดส่วนการลงทุน ซึ่งการลงทุนในทรัพย์สินลงทุนประเภทต่างๆของบริษัทย่อยนั้น คณะกรรมการพิจารณาด้านการลงทุน คำนึงถึงประกาศกระทรวงพาณิชย์เรื่องการลงทุนประกอบธุรกิจอื่นของบริษัทประกันวินาศภัย และนโยบายการลงทุนตามที่คณะกรรมการพิจารณาด้านการลงทุนเห็นสมควร

การตั้งสำรองค่าเผื่อการด้อยค่าสำหรับเงินลงทุนในหลักทรัพย์

บริษัทได้ปฏิบัติตามมาตรฐานการบัญชีฉบับที่ 105 เรื่องการบัญชีสำหรับเงินลงทุนในตราสารหนี้และตราสารทุน ในการพิจารณาการด้อยค่าของเงินลงทุน

เงินให้กู้ยืม

- นโยบายการตั้งสำรองค่าเผื่อนี้จะตั้งโดยดูและนโยบายในการปรับโครงสร้างหนี้

บริษัทพิจารณาความสามารถในการชำระดอกเบี้ยและจ่ายคืนเงินต้นของลูกค้าเป็นรายๆ ไป

สัดส่วนเงินลงทุนแต่ละประเภทในสินทรัพย์ลงทุน ณ วันที่ 31 ธันวาคม 2561 , 2560 และ 2559 (หน่วย:บาท)

	2561		2560		2559	
	จำนวนเงิน	%	จำนวนเงิน	%	จำนวนเงิน	%
เงินสดและรายการเทียบเท่าเงินสด	1,341,339,977	11.96	1,401,892,869	14.89	1,417,050,104	16.03
สินทรัพย์ลงทุน						
เงินลงทุนเพื่อค้า	156,854,501	1.40	93,669,855	1.00	-	-
เงินลงทุนเพื่อขาย	4,516,133,010	40.27	2,586,032,760	27.47	2,620,346,032	29.64
เงินลงทุนที่จะถือจนครบกำหนด	2,203,907,562	19.65	1,956,698,829	20.79	1,954,366,755	22.10
เงินลงทุนทั่วไป	19,489,832	0.17	19,489,832	0.21	19,489,832	0.22
เงินลงทุนในบริษัทร่วม	2,977,370,666	26.55	3,355,004,219	35.64	2,830,474,645	32.01
รวมเงินลงทุนในหลักทรัพย์	9,873,755,571	88.04	8,010,895,495	85.11	7,424,677,264	83.97
เงินให้กู้ยืม	28,723	0.0003	15,060	0.0002	129,317	0.002
รวม	11,215,124,271	100.00	9,412,803,424	100.00	8,841,856,685	100.00

5. ข้อพิพาททางกฎหมาย

บริษัทและบริษัทย่อยไม่มีคดีที่มีผลบต่อสินทรัพย์มากกว่าร้อยละ 5 ของส่วนของผู้ถือหุ้น ณ วันที่ 31 ธันวาคม 2561

6. ข้อมูลทั่วไปและข้อมูลสำคัญอื่น

6.1 ข้อมูลทั่วไป

(1) บริษัทศรีอยุธยา แคปปิตอล จำกัด(มหาชน) (เดิมชื่อบริษัท ศรีอยุธยาประกันภัย จำกัด (มหาชน)) เป็นบริษัทจดทะเบียนในตลาดหลักทรัพย์แห่งประเทศไทยโดยมีธุรกิจหลักคือถือหุ้นในบริษัทอื่น (เดิมประกอบธุรกิจหลักคือ ธุรกิจการประกันวินาศภัย) ปัจจุบันมีสำนักงานใหญ่อยู่ที่ อาคารเพลินจิตทาวเวอร์ ชั้น 7 เลขที่ 898 ถนนเพลินจิต แขวงลุมพินี เขตปทุมวัน กรุงเทพมหานคร

เลขทะเบียนบริษัท 0107537001391

Website : www.ayud.co.th

E-mail : info@ayud.co.th

โทรศัพท์ +66-2657-2970 โทรสาร +62-2657-2971

ทุนจดทะเบียน

- หุ้นสามัญ 463,473,361 หุ้น มูลค่าหุ้นละ 1 บาท รวมเป็นเงิน 463,473,361 บาท

ทุนที่ออกและชำระแล้ว

- หุ้นสามัญ 296,416,925 หุ้น มูลค่าหุ้นละ 1 บาท รวมเป็นเงิน 296,416,925 บาท

(2) นิติบุคคลที่บริษัทถือหุ้นตั้งแต่ร้อยละ 10 ขึ้นไปของจำนวนหุ้นที่จำหน่ายได้แล้วทั้งหมดของนิติบุคคลนั้น มีดังนี้

2.1 บริษัท ศรีอยุธยา เจเนอรัล ประกันภัย จำกัด (มหาชน) เป็นบริษัทย่อยของบริษัท ซึ่งดำเนินธุรกิจประกันวินาศภัย โดยบริษัทถือหุ้นในบริษัทย่อยในอัตราร้อยละ 99.99

บริษัท ศรีอยุธยา เจเนอรัล ประกันภัย จำกัด (มหาชน) (“บริษัทย่อย”) เป็นนิติบุคคลที่จัดตั้งขึ้นในประเทศไทย เมื่อวันที่ 21 กันยายน 2525 โดยมีธุรกิจหลัก คือ ประกันวินาศภัย และได้รับใบอนุญาตประกอบธุรกิจประกันวินาศภัยทุกประเภท เมื่อวันที่ 24 กันยายน 2525 และได้จดทะเบียนแปรสภาพเป็นบริษัทมหาชนเมื่อวันที่ 3 ตุลาคม 2554 โดยมีสถานประกอบการจดทะเบียนอยู่ที่อาคารเพลินจิตทาวเวอร์ ชั้น 18 โซน A เลขที่ 898 ถนนเพลินจิต แขวงลุมพินี เขตปทุมวัน กรุงเทพมหานคร

เลขทะเบียนบริษัท 0107554000259

Website : www.sagi.co.th

E-mail : info@sagi.co.th

โทรศัพท์ +66-2657-2555 โทรสาร +66-2657-2500

ทุนจดทะเบียน

- หุ้นสามัญ 240,000,000 หุ้น มูลค่าหุ้นละ 10 บาท รวมเป็นเงิน 2,400,000,000 บาท

ทุนที่ออกและชำระแล้ว

- หุ้นสามัญ 180,000,000 หุ้น มูลค่าหุ้นละ 10 บาท รวมเป็นเงิน 1,800,000,000 บาท

2.2 บริษัท อลิอันซ์ อยุธยา ประกันชีวิต จำกัด (มหาชน) เป็นบริษัทร่วมของบริษัท ซึ่งดำเนินธุรกิจหลักเกี่ยวกับการรับประกันชีวิต โดยบริษัทถือหุ้นในบริษัทร่วมในอัตราร้อยละ 20.17

ในปี 2545 บริษัทได้ลงทุนในหุ้นสามัญของบริษัท อลิอันซ์ อยุธยา ประกันชีวิต จำกัด (มหาชน) (เดิมชื่อ บริษัท อยุธยา อลิอันซ์ ซี.พี. ประกันชีวิต จำกัด (มหาชน)) จำนวน 17,162,978 หุ้น คิดเป็นร้อยละ 5.82 ของหุ้นที่จำหน่ายแล้ว ต่อมาในวันที่ 18 มกราคม 2555 บริษัทได้ซื้อหุ้นสามัญของบริษัทดังกล่าวเพิ่มอีกจำนวน 17,265,108 หุ้น รวมเป็นจำนวนเงิน 517.95 ล้านบาท ทำให้บริษัทมีเงินลงทุนในหุ้นสามัญในบริษัทดังกล่าว จำนวน 34,428,086 หุ้น คิดเป็นร้อยละ 11.67 และเมื่อวันที่ 9 พฤษภาคม 2555 บริษัทได้ซื้อหุ้นสามัญของบริษัทดังกล่าวเพิ่มอีกจำนวน 25,072,194 หุ้น รวมเป็นจำนวนเงิน 752.17 ล้านบาท ทำให้บริษัทมีเงินลงทุนในหุ้นสามัญในบริษัทดังกล่าว จำนวน 59,500,280 หุ้น คิดเป็นร้อยละ 20.17 บริษัทพิจารณาจัดประเภทเงินลงทุนดังกล่าวเป็นเงินลงทุนในบริษัทร่วม ณ วันดังกล่าว

บริษัท อลิอันซ์ อยุธยา ประกันชีวิต จำกัด (มหาชน) เป็นนิติบุคคลที่ตั้งขึ้นในประเทศไทย เมื่อวันที่ 11 เมษายน 2494 และได้รับใบอนุญาตประกอบธุรกิจประกันชีวิต เมื่อวันที่ 20 เมษายน 2494 มีสถานประกอบการจดทะเบียนอยู่ที่ อาคารเพลินจิตทาวเวอร์ ชั้นที่ 1 โซนบี, ชั้นที่ 2 โซนบี (ชั้นลอย), ชั้นที่ 5 โซนบี 2, ชั้นที่ 6, ชั้นที่ 9 โซนเอ 2, ชั้นที่ 14 และ ชั้นที่ 17 ถนนเพลินจิต แขวงลุมพินี เขตปทุมวัน กรุงเทพมหานคร

เลขทะเบียนบริษัท 0107537001315

Website : www.azay.co.th

E-mail : Contact@azay.co.th

โทรศัพท์ +66-2305-7000 โทรสาร +66-2305-7011

ทุนจดทะเบียน

- หุ้นสามัญ 400,000,000 หุ้น มูลค่าหุ้นละ 10 บาท รวมเป็นเงิน 4,000,000,000 บาท

ทุนที่ออกและชำระแล้ว

- หุ้นสามัญ 295,000,000 หุ้น มูลค่าหุ้นละ 10 บาท รวมเป็นเงิน 2,950,000,000 บาท

(3) นายทะเบียนหลักทรัพย์และผู้สอบบัญชี**นายทะเบียนหลักทรัพย์**

บริษัทศูนย์รับฝากหลักทรัพย์ (ประเทศไทย) จำกัด

เลขที่ 93 ถนนรัชดาภิเษก แขวงดินแดง เขตดินแดง กรุงเทพมหานคร 10400

โทรศัพท์ +66-2009-9000 , โทรสาร +66-2009-9991

Website: <http://www.set.or.th/tsd>

E-mail: SETContactCenter@set.or.th

ผู้สอบบัญชี

นางนิสากร ทรงมณี ผู้สอบบัญชีรับอนุญาตเลขที่ 5035 และ/หรือ

นายเพิ่มศักดิ์ วงศ์พัชรปกรณ ผู้สอบบัญชีรับอนุญาตเลขที่ 3427 และ/หรือ

นายชวลา เทียนประเสริฐกิจ ผู้สอบบัญชีรับอนุญาตเลขที่ 4301

บริษัทดีลอยท์ ทูช ไร้มัทส์ ไซยศ สอบบัญชี จำกัด

เลขที่ 11/1 อาคาร เอไอเอ สาทร์ ทาวเวอร์ ชั้น 23-27 ถนนสาทรใต้ แขวงยานนาวา เขตสาทร

กรุงเทพมหานคร 10120

โทรศัพท์ +66-2034-0000 โทรสาร +66-2034-0100

6.2 ข้อมูลสำคัญอื่น

- ไม่มี -