

ส่วนที่ 3

ฐานะการเงินและผลการดำเนินงาน

13. ข้อมูลทางการเงินที่สำคัญ

13.1 งบการเงิน

13.1.1 สรุปรายงานสอบบัญชี

รายงานของผู้สอบบัญชีสำหรับงบการเงินของบริษัท ในปี 2559 งบการเงินของบริษัท ตรวจสอบโดย นาย พจน์ อัครสันตชัย ผู้สอบบัญชีรับอนุญาต เลขทะเบียน 4891 บริษัท สอบบัญชีธรรมชาติ จำกัด ผู้สอบบัญชีได้สอบงบการเงินรวมของบริษัท และบริษัทย่อย และได้แสดงความเห็นว่างบการเงินแสดงฐานะการเงิน ณ วันที่ 31 ธันวาคม 2559 ผลการดำเนินงาน และกระแสเงินสด สำหรับปีสิ้นสุดวันเดียวกันของบริษัท ศิครินทร์ จำกัด (มหาชน) และบริษัทย่อย และเฉพาะของบริษัท ศิครินทร์ จำกัด (มหาชน) โดยถูกต้องตามที่ควรในสาระสำคัญตามมาตรฐานการรายงานทางการเงิน

รายงานของผู้สอบบัญชีสำหรับงบการเงินของบริษัท ในปี 2560 งบการเงินของบริษัท ตรวจสอบโดย นาย พจน์ อัครสันตชัย ผู้สอบบัญชีรับอนุญาต เลขทะเบียน 4891 บริษัท สอบบัญชีธรรมชาติ จำกัด ผู้สอบบัญชีได้สอบงบการเงินรวมของบริษัท และบริษัทย่อย และได้แสดงความเห็นว่างบการเงินแสดงฐานะการเงิน ณ วันที่ 31 ธันวาคม 2560 ผลการดำเนินงาน และกระแสเงินสด สำหรับปีสิ้นสุดวันเดียวกันของบริษัท ศิครินทร์ จำกัด (มหาชน) และบริษัทย่อย และเฉพาะของบริษัท ศิครินทร์ จำกัด (มหาชน) โดยถูกต้องตามที่ควรในสาระสำคัญตามมาตรฐานการรายงานทางการเงิน

รายงานของผู้สอบบัญชีสำหรับงบการเงินของบริษัท ในปี 2561 งบการเงินของบริษัท ตรวจสอบโดย นางสาว พจนรัตน์ ศิริพิพัฒน์ ผู้สอบบัญชีรับอนุญาต เลขทะเบียน 9012 บริษัท สอบบัญชีธรรมชาติ จำกัด ผู้สอบบัญชีได้สอบงบการเงินรวมของบริษัท และบริษัทย่อย และได้แสดงความเห็นว่างบการเงินแสดงฐานะการเงิน ณ วันที่ 31 ธันวาคม 2561 ผลการดำเนินงาน และกระแสเงินสด สำหรับปีสิ้นสุดวันเดียวกันของบริษัท ศิครินทร์ จำกัด (มหาชน) และบริษัทย่อย และเฉพาะของบริษัท ศิครินทร์ จำกัด (มหาชน) โดยถูกต้องตามที่ควรในสาระสำคัญตามมาตรฐานการรายงานทางการเงิน

13.1.2 ตารางสรุปงบการเงิน

งบแสดงฐานะทางการเงิน

รายการ	งบการเงินรวม						งบการเงินเฉพาะกิจการ					
	31-ธ.ค.-59		31-ธ.ค.-60		31-ธ.ค.-61		31-ธ.ค.-59		31-ธ.ค.-60		31-ธ.ค.-61	
สินทรัพย์												
สินทรัพย์หมุนเวียน												
เงินสดและรายการเทียบเท่าเงินสด	56.86	1.08%	66.88	1.25%	141.34	2.55%	32.71	0.68%	48.42	0.99%	71.12	1.43%
เงินลงทุนชั่วคราวในเงินฝากประจำ	0.81	0.02%	0.47	0.01%	0.47	0.01%	0.81	0.02%	0.47	0.01%	0.47	0.01%
ลูกหนี้การค้า	208.48	3.94%	230.20	4.30%	267.77	4.84%	158.33	3.28%	175.29	3.59%	195.29	3.92%
รายได้ค้างรับ	165.05	3.12%	140.68	2.63%	160.21	2.90%	165.05	3.42%	140.68	2.88%	160.21	3.22%
ลูกหนี้อื่น	23.57	0.45%	25.01	0.47%	19.44	0.35%	25.00	0.52%	20.13	0.41%	18.74	0.38%
สินค้าคงเหลือ	91.81	1.74%	104.66	1.96%	108.55	1.96%	69.56	1.44%	80.77	1.66%	82.30	1.65%
สินทรัพย์ไม่หมุนเวียนที่ถือไว้เพื่อขาย	5.37	0.10%	5.37	0.10%	-	0.00%	-	0.00%	-	0.00%	-	0.00%
สินทรัพย์หมุนเวียนอื่น	9.57	0.18%	13.49	0.25%	13.00	0.24%	5.89	0.12%	6.79	0.14%	7.54	0.15%
รวมสินทรัพย์หมุนเวียน	561.52	10.62%	586.75	10.97%	710.79	12.85%	457.35	9.47%	472.54	9.69%	535.68	10.77%
สินทรัพย์ไม่หมุนเวียน												
เงินลงทุนในบริษัทย่อย	-	0.00%	-	0.00%	-	0.00%	1,366.19	28.27%	1,366.19	28.02%	1,392.74	27.99%
เงินลงทุนในบริษัทที่เกี่ยวข้องกัน	-	0.00%	-	0.00%	-	0.00%	-	0.00%	-	0.00%	-	0.00%
เงินให้กู้ยืมระยะยาวแก่บริษัทย่อย	-	0.00%	-	0.00%	-	0.00%	10.87	0.23%	7.20	0.15%	28.98	0.58%
อสังหาริมทรัพย์เพื่อการลงทุน	5.43	0.10%	5.38	0.10%	5.33	0.10%	5.43	0.11%	5.38	0.11%	5.33	0.11%
ที่ดิน อาคารและอุปกรณ์	4,267.41	80.72%	4,324.97	80.85%	4,389.76	79.35%	2,907.31	60.17%	2,955.48	60.61%	2,939.28	59.07%
สินทรัพย์ไม่มีตัวตน	17.31	0.33%	9.76	0.18%	16.51	0.30%	16.53	0.34%	9.12	0.19%	15.77	0.32%
สิทธิการเช่า	77.79	1.47%	70.97	1.33%	67.02	1.21%	63.16	1.31%	57.57	1.18%	54.85	1.10%
ค่าความนิยม	326.17	6.17%	326.17	6.10%	326.17	5.90%	-	0.00%	-	0.00%	-	0.00%

ลงนามเลขานุการบริษัท.

(นายสุริยันต์ โคจรโรจน์)

รายการ	งบการเงินรวม						งบการเงินเฉพาะกิจการ					
	31-ธ.ค.-59		31-ธ.ค.-60		31-ธ.ค.-61		31-ธ.ค.-59		31-ธ.ค.-60		31-ธ.ค.-61	
สินทรัพย์ภายใต้การควบคุม	6.96	0.13%	5.87	0.11%	4.09	0.07%	-	0.00%	-	0.00%	-	0.00%
สินทรัพย์ไม่หมุนเวียนอื่น	-	0.00%	-	0.00%	-	0.00%	-	0.00%	-	0.00%	-	0.00%
เงินฝากประจำธนาคารที่ติดภาระค่า ประกัน	3.70	0.07%	2.00	0.04%	2.02	0.04%	1.72	0.04%	-	0.00%	-	0.00%
อื่น ๆ	20.31	0.38%	17.84	0.33%	10.58	0.19%	3.37	0.07%	2.78	0.06%	3.02	0.06%
รวมสินทรัพย์ไม่หมุนเวียน	4,725.09	89.38%	4,762.95	89.03%	4,821.46	87.15%	4,374.60	90.53%	4,403.73	90.31%	4,439.97	89.23%
รวมสินทรัพย์	5,286.60	100.00%	5,349.69	100.00%	5,532.26	100.00%	4,831.94	100.00%	4,876.27	100.00%	4,975.65	100.00%

ลงนามเลขานุการบริษัท.

(นายสุริยันต์ โคจรโรจน์)

รายการ	งบการเงินรวม						งบการเงินเฉพาะกิจการ					
	31-ธ.ค.-59		31-ธ.ค.-60		31-ธ.ค.-61		31-ธ.ค.-59		31-ธ.ค.-60		31-ธ.ค.-61	
หนี้สินและส่วนของผู้ถือหุ้น												
หนี้สิน												
หนี้สินหมุนเวียน												
เงินเบิกเกินบัญชีและเงินกู้ยืมระยะสั้นจากสถาบันการเงิน	54.42	1.03%	115.09	2.15%	100.24	1.81%	46.56	0.96%	79.29	1.63%	100.24	2.01%
เจ้าหนี้การค้า	150.39	2.84%	148.50	2.78%	148.62	2.69%	119.03	2.46%	114.89	2.36%	111.68	2.24%
เจ้าหนี้อื่น	195.82	3.70%	192.30	3.59%	223.31	4.04%	163.45	3.38%	160.32	3.29%	179.19	3.60%
เงินกู้ยืมระยะยาวจากสถาบันการเงินที่ถึงกำหนดชำระภายในหนึ่งปี	256.50	4.85%	194.08	3.63%	186.09	3.36%	213.65	4.42%	151.23	3.10%	126.10	2.53%
หนี้สินตามสัญญาเช่าระยะยาวที่ถึงกำหนดชำระภายในหนึ่งปี	63.73	1.21%	69.16	1.29%	69.40	1.25%	56.72	1.17%	55.27	1.13%	47.73	0.96%
ภาษีเงินได้นิติบุคคลค้างจ่าย	3.98	0.08%	4.34	0.08%	11.63	0.21%	3.96	0.08%	3.57	0.07%	11.08	0.22%
เงินปันผลค้างจ่าย	1.74	0.03%	2.45	0.05%	3.59	0.06%	1.74	0.04%	2.45	0.05%	3.59	0.07%
เงินรับล่วงหน้าจากประกันสังคม	-	0.00%	-	0.00%	30.00	0.54%	-	0.00%	-	0.00%	30.00	0.60%
เงินประกันผลงานจากการก่อสร้างอาคาร	14.00	0.26%	-	0.00%	-	0.00%	14.00	0.29%	-	0.00%	-	0.00%
หนี้สินหมุนเวียนอื่น	10.60	0.20%	7.58	0.14%	6.52	0.12%	9.63	0.20%	5.63	0.12%	5.35	0.11%
รวมหนี้สินหมุนเวียน	751.16	14.21%	733.51	13.71%	779.42	14.09%	628.74	13.01%	572.65	11.74%	614.97	12.36%
หนี้สินไม่หมุนเวียน												
เงินกู้ยืมระยะยาวจากสถาบันการเงิน	765.48	14.48%	787.40	14.72%	709.87	12.83%	557.20	11.53%	621.97	12.76%	495.87	9.97%
หนี้สินตามสัญญาเช่าระยะยาว	127.36	2.41%	99.18	1.85%	112.94	2.04%	107.59	2.23%	70.77	1.45%	57.56	1.16%
หนี้สินภาษีเงินได้รอการตัดบัญชี	84.21	1.59%	83.34	1.56%	86.63	1.57%	84.21	1.74%	83.34	1.71%	86.63	1.74%
ภาระผูกพันผลประโยชน์พนักงาน	81.41	1.54%	89.10	1.67%	61.07	1.10%	54.92	1.14%	60.68	1.24%	41.60	0.84%

ลงนามเลขานุการบริษัท.

(นายสุริยันต์ โคจรโรจน์)

รายการ	งบการเงินรวม						งบการเงินเฉพาะกิจการ					
	31-ธ.ค.-59		31-ธ.ค.-60		31-ธ.ค.-61		31-ธ.ค.-59		31-ธ.ค.-60		31-ธ.ค.-61	
หนี้สินไม่หมุนเวียนอื่น	1.02	0.02%	1.10	0.02%	0.97	0.02%	-	0.00%	-	0.00%	-	0.00%
รวมหนี้ไม่หมุนเวียน	1,059.49	20.04%	1,060.12	19.82%	971.48	17.56%	803.93	16.64%	836.76	17.16%	681.66	13.70%
รวมหนี้สิน	1,810.65	34.25%	1,793.63	33.53%	1,750.90	31.65%	1,432.66	29.65%	1,409.41	28.90%	1,296.63	26.06%

รายการ	งบการเงินรวม						งบการเงินเฉพาะกิจการ					
	31-ธ.ค.-59	31-ธ.ค.-60	31-ธ.ค.-61	31-ธ.ค.-59	31-ธ.ค.-60	31-ธ.ค.-61	31-ธ.ค.-59	31-ธ.ค.-60	31-ธ.ค.-61	31-ธ.ค.-59	31-ธ.ค.-60	31-ธ.ค.-61
หนี้สินและส่วนของผู้ถือหุ้น												
ส่วนของผู้ถือหุ้น												
ส่วนของผู้ถือหุ้น												
ทุนเรือนหุ้น												
ทุนจดทะเบียน												
ปี 2561 : ทุนสามัญ 2,067,384,843 หุ้น มูลค่าหุ้นละ 0.50 บาท			1,033.69							1,033.69		
ปี 2560 : ทุนสามัญ 151,009,415 หุ้น มูลค่าหุ้นละ 6.50 บาท		981.56						981.56				
ปี 2559 : ทุนสามัญ 151,009,415 หุ้น มูลค่าหุ้นละ 6.50 บาท	981.56											
ทุนที่ออกและชำระแล้ว												
ปี 2561 : ทุนสามัญ 1,999,328,649 หุ้น มูลค่าหุ้นละ 0.50 บาท			999.66	18.07%						999.66	20.09%	
ปี 2560 : ทุนสามัญ 151,009,415 หุ้น มูลค่าหุ้นละ 6.50 บาท		981.56	18.35%					981.56	20.13%			
ปี 2559 : ทุนสามัญ 151,009,415 หุ้น มูลค่าหุ้นละ 6.50 บาท	981.56	18.57%					981.56	20.31%				
ส่วนเกินมูลค่าหุ้นสามัญ	1,350.15	25.54%	1,350.15	25.24%	1,413.51	25.55%	1,350.15	27.94%	1,350.15	27.69%	1,413.51	28.41%
ส่วนเกินทุนจากการลดทุน	7.11	0.13%	7.11	0.13%	7.11	0.13%	7.11	0.15%	7.11	0.15%	7.11	0.14%
ส่วนเกินทุนจากการจำหน่ายหุ้นทุนซื้อคืน	105.08	1.99%	105.08	1.96%	105.08	1.90%	105.08	2.17%	105.08	2.15%	105.08	2.11%
ใบสำคัญแสดงสิทธิซื้อหุ้นสามัญ	-	0.00%	-	0.00%	0.35	0.01%	-	0.00%	-	0.00%	0.35	0.01%
กำไรสะสม		0.00%		0.00%		0.00%		0.00%		0.00%		0.00%

ลงนามเลขานุการบริษัท.

(นายสุริยันต์ โคจรโรจน์)

รายการ	งบการเงินรวม						งบการเงินเฉพาะกิจการ					
	31-ธ.ค.-59		31-ธ.ค.-60		31-ธ.ค.-61		31-ธ.ค.-59		31-ธ.ค.-60		31-ธ.ค.-61	
จัดสรรแล้ว		0.00%		0.00%		0.00%		0.00%		0.00%		0.00%
สำรองตามกฎหมาย	50.58	0.96%	59.51	1.11%	67.05	1.21%	50.58	1.05%	59.51	1.22%	67.05	1.35%
ยังไม่ได้จัดสรร	626.06	11.84%	702.24	13.13%	868.72	15.70%	614.59	12.72%	678.70	13.92%	806.82	16.22%
ผลต่างจากการเปลี่ยนสัดส่วนการถือหุ้นในบริษัทย่อย	-	0.00%	-	0.00%	(6.48)	-0.12%	-	0.00%	-	0.00%	-	0.00%
ส่วนเกินทุนจากการตีราคาทรัพย์สิน	290.21	5.49%	284.74	5.32%	279.45	5.05%	290.21	6.01%	284.74	5.84%	279.45	5.62%
รวมส่วนของผู้ถือหุ้นบริษัทใหญ่	3,410.74	64.52%	3,490.40	65.24%	3,734.44	67.50%	3,399.28	70.35%	3,466.86	71.10%	3,679.02	73.94%
ส่วนได้เสียที่ไม่มีอำนาจควบคุม	65.21	1.23%	65.67	1.23%	46.92	0.85%	-	0.00%	-	0.00%	-	0.00%
รวมส่วนของผู้ถือหุ้น	3,475.95	65.75%	3,556.06	66.47%	3,781.36	68.35%	3,399.28	70.35%	3,466.86	71.10%	3,679.02	73.94%
รวมหนี้สินและส่วนของผู้ถือหุ้น	5,286.60	100.00%	5,349.69	100.00%	5,532.26	100.00%	4,831.94	100.00%	4,876.27	100.00%	4,975.65	100.00%

ลงนามเลขานุการบริษัท.

(นายสุริยันต์ โคจรโรจน์)

งบกำไรขาดทุนเบ็ดเสร็จ

รายการ	งบการเงินรวม						งบการเงินเฉพาะกิจการ					
	31-ธ.ค.-59		31-ธ.ค.-60		31-ธ.ค.-61		31-ธ.ค.-59		31-ธ.ค.-60		31-ธ.ค.-61	
รายได้												
รายได้จากการรักษาพยาบาล	2,392.58	94.66%	3,108.04	97.73%	3,398.66	97.83%	2,308.64	96.30%	2,474.96	99.33%	2,678.95	99.30%
รายได้จากการขายอาหารและเครื่องดื่ม	42.37	1.68%	45.04	1.42%	42.02	1.21%	-	0.00%	-	0.00%	-	0.00%
กำไรที่ยังไม่เกิดขึ้นจากการปรับมูลค่าสุทธิของเงินลงทุน	66.69	2.64%	-	0.00%	-	0.00%	70.61	2.95%	-	0.00%	-	0.00%
รายได้อื่น	26.00	1.03%	27.02	0.85%	33.27	0.96%	18.12	0.76%	16.70	0.67%	18.77	0.70%
รวมรายได้	2,527.63	100.00%	3,180.10	100.00%	3,473.96	100.00%	2,397.37	100.00%	2,491.66	100.00%	2,697.72	100.00%
ค่าใช้จ่าย		0.00%		0.00%		0.00%		0.00%		0.00%		0.00%
ต้นทุนในการรักษาพยาบาล	1,735.66	68.67%	2,274.64	71.53%	2,448.26	70.47%	1,679.86	70.07%	1,805.56	72.46%	1,933.78	71.68%
ต้นทุนขายอาหารและเครื่องดื่ม	27.61	1.09%	27.70	0.87%	25.40	0.73%	-	0.00%	-	0.00%	-	0.00%
ค่าใช้จ่ายในการบริหาร	462.97	18.32%	599.63	18.86%	638.75	18.39%	433.99	18.10%	446.55	17.92%	463.69	17.19%
ต้นทุนทางการเงิน	66.52	2.63%	73.86	2.32%	60.37	1.74%	62.28	2.60%	56.07	2.25%	39.27	1.46%
รวมค่าใช้จ่าย	2,292.76	90.71%	2,975.83	93.58%	3,172.77	91.33%	2,176.13	90.77%	2,308.19	92.64%	2,436.74	90.33%
ส่วนแบ่งกำไรจากเงินลงทุนในบริษัทร่วม	1.52	0.06%	-	0.00%	-	0.00%	-	0.00%	-	0.00%	-	0.00%
กำไรก่อนค่าใช้จ่ายภาษีเงินได้	236.40	9.35%	204.26	6.42%	301.19	8.67%	221.24	9.23%	183.47	7.36%	260.98	9.67%
ค่าใช้จ่ายภาษีเงินได้	46.21	1.83%	41.09	1.29%	57.82	1.66%	42.53	1.77%	32.83	1.32%	47.74	1.77%
กำไรสำหรับปี	190.19	7.52%	163.17	5.13%	243.36	7.01%	178.71	7.45%	150.64	6.05%	213.24	7.90%
กำไรขาดทุนเบ็ดเสร็จอื่น:												
รายการที่จะไม่ถูกจัดประเภทรายการใหม่เข้าไปในกำไรหรือขาดทุน												
ผลกำไรจากการประมาณการตามหลักคณิตศาสตร์ประกันภัย	4.40	0.17%	-	0.00%	31.03	0.89%	4.40	0.18%	-	0.00%	19.08	0.71%
ภาษีเงินได้เกี่ยวกับองค์ประกอบของกำไรขาดทุนเบ็ดเสร็จอื่น	(0.88)	-0.03%	-	0.00%	(6.21)	-0.18%	(0.88)	-0.04%	-	0.00%	(3.82)	-0.14%
กำไรเบ็ดเสร็จอื่นสำหรับปี-สุทธิจากภาษีเงินได้	3.52	0.14%	-	0.00%	24.83	0.71%	3.52	0.15%	-	0.00%	15.27	0.57%

ลงนามเลขานุการบริษัท.

(นายสุริยันต์ โคจรโรจน์)

รายการ	งบการเงินรวม						งบการเงินเฉพาะกิจการ					
	31-ธ.ค.-59		31-ธ.ค.-60		31-ธ.ค.-61		31-ธ.ค.-59		31-ธ.ค.-60		31-ธ.ค.-61	
กำไรเบ็ดเสร็จรวมสำหรับปี	193.71	7.66%	163.17	5.13%	268.19	7.72%	182.23	7.60%	150.64	6.05%	228.51	8.47%
การแบ่งปันกำไร												
ส่วนที่เป็นของผู้ถือหุ้นบริษัทใหญ่	189.71	7.51%	162.71	5.12%	242.42	6.98%	178.71	7.45%	150.64	6.05%	213.24	7.90%
ส่วนที่เป็นของส่วนได้เสียที่ไม่มีอำนาจควบคุม	0.48	0.02%	0.46	0.01%	0.95	0.03%	-	0.00%	-	0.00%	-	0.00%
	190.19	7.52%	163.17	5.13%	243.36	7.01%	178.71	7.45%	150.64	6.05%	213.24	7.90%
การแบ่งปันกำไรเบ็ดเสร็จรวม												
ส่วนที่เป็นของผู้ถือหุ้นบริษัทใหญ่	193.23	7.64%	162.71	5.12%	266.87	7.68%	182.23	7.60%	150.64	6.05%	228.51	8.47%
ส่วนที่เป็นของส่วนได้เสียที่ไม่มีอำนาจควบคุม	0.48	0.02%	0.46	0.01%	1.32	0.04%	-	0.00%	-	0.00%	-	0.00%
	193.71	7.66%	163.17	5.13%	268.19	7.72%	182.23	7.60%	150.64	6.05%	228.51	8.47%
กำไรต่อหุ้น												
กำไรต่อหุ้นขั้นพื้นฐาน												
ส่วนที่เป็นของผู้ถือหุ้นบริษัทใหญ่	1.53		0.08		0.12		1.44		0.08		0.11	

งบกระแสเงินสด

รายการ	งบการเงินรวม			งบการเงินเฉพาะกิจการ		
	31-ธ.ค.-59	31-ธ.ค.-60	31-ธ.ค.-61	31-ธ.ค.-59	31-ธ.ค.-60	31-ธ.ค.-61
กระแสเงินสดจากกิจกรรมดำเนินงาน						
กำไรสำหรับปี	190.19	163.17	243.36	178.71	150.64	213.24
รายการปรับปรุงกระทบกำไรสำหรับปีเป็นเงินสดจากกิจกรรมดำเนินงาน						
ค่าเสื่อมราคาและค่าใช้จ่ายตัดจ่าย	242.01	311.00	326.98	233.37	237.63	250.62
หนี้สูญและหนี้สงสัยจะสูญ(โอนกลับ)	6.16	4.45	2.34	6.16	3.53	2.29
ค่าเผื่อการด้อยค่าของเงินลงทุน(โอนกลับ)	(2.87)			(2.87)		
(กำไร)ที่ยังไม่เกิดขึ้นจากการปรับมูลค่าสุทธิรวมของเงินลงทุน	(66.69)			(70.61)		
ส่วนแบ่งผล(กำไร)จากเงินลงทุนในบริษัทร่วม	(1.52)			-		
(กำไร)ขาดทุนจากการจำหน่ายสินทรัพย์ไม่หมุนเวียนที่ถือไว้เพื่อขาย	-	-	(0.83)	-	-	-
(กำไร)ขาดทุนจากการจำหน่ายทรัพย์สิน	(0.24)	2.93	0.13	(0.24)	2.93	(1.30)
ใบสำคัญแสดงสิทธิซื้อหุ้นสามัญ	-	-	0.35	-	-	0.35
รายได้ดอกเบี้ยรับ	(0.13)	(0.13)	(0.26)	(0.11)	(0.08)	(0.14)
ค่าใช้จ่ายดอกเบี้ยจ่าย	66.52	73.86	60.37	62.28	56.07	39.27
ค่าใช้จ่ายผลประโยชน์พนักงาน	7.27	8.58	9.26	6.44	5.76	5.98
ค่าใช้จ่ายภาษีเงินได้	46.21	41.09	57.82	42.53	32.83	47.74
กำไรจากการดำเนินงานก่อนการเปลี่ยนแปลงในสินทรัพย์และหนี้สินดำเนินงาน	486.92	604.96	699.51	455.67	489.31	558.04
สินทรัพย์ดำเนินงาน(เพิ่มขึ้น)ลดลง						
ลูกหนี้การค้า	(36.04)	(26.17)	(39.91)	(33.08)	(20.48)	(22.29)
รายได้ค้างรับ	(31.31)	24.37	(19.53)	(31.31)	24.37	(19.53)
ลูกหนี้อื่น	7.07	(1.44)	5.57	8.85	4.87	1.39
สินค้าคงเหลือ	(7.37)	(12.84)	(3.90)	(6.93)	(11.22)	(1.53)
สินทรัพย์หมุนเวียนอื่น	4.75	(3.61)	0.48	1.04	(0.91)	(0.75)
สินทรัพย์ไม่หมุนเวียนอื่น	0.36	0.38	1.57	(0.13)	0.58	(0.23)
หนี้สินดำเนินงานเพิ่มขึ้น(ลดลง)						
เจ้าหนี้การค้า	26.48	(1.85)	0.12	28.56	(4.14)	(3.21)
เจ้าหนี้อื่น	(9.76)	(3.12)	30.90	(9.52)	(3.15)	18.81
รายได้รับล่วงหน้า	-	-	30.00	-	-	30.00
หนี้สินหมุนเวียนอื่น	1.14	(3.01)	(1.06)	1.48	(4.00)	(0.28)
หนี้สินไม่หมุนเวียนอื่น	-	0.08	(0.12)	-	-	-
เงินสดรับจากการดำเนินงาน	442.24	577.73	703.62	414.62	475.23	560.41
เงินสดจ่ายผลประโยชน์พนักงาน	(2.13)	(0.89)	(6.26)	(2.13)	-	(5.97)
เงินสดจ่ายภาษีเงินได้	(27.16)	(43.75)	(52.20)	(25.99)	(34.08)	(40.76)

ลงนามเลขาธิการบริษัท.

(นายสุริยันต์ โคจรโรจน์)

เงินสดสุทธิได้มาจากกิจกรรมดำเนินงาน	412.95	533.09	645.17	386.50	441.15	513.68
รายการ	งบการเงินรวม			งบการเงินเฉพาะกิจการ		
	31-ธ.ค.-59	31-ธ.ค.-60	31-ธ.ค.-61	31-ธ.ค.-59	31-ธ.ค.-60	31-ธ.ค.-61
กระแสเงินสดจากกิจกรรมลงทุน						
เงินลงทุนชั่วคราวในเงินฝากประจำ(เพิ่มขึ้น)ลดลง	(0.02)	0.34	(0.00)	(0.02)	0.34	(0.00)
เงินสดจ่ายซื้อเงินลงทุนในบริษัทย่อยจากส่วนได้เสียที่ไม่มีอำนาจควบคุม	-	-	(26.55)	-	-	(26.55)
เงินสดจ่ายค่าก่อสร้างตกแต่งต่อเติมอาคารและอุปกรณ์	(234.55)	(317.85)	(275.05)	(232.87)	(266.45)	(183.54)
เงินสดจ่ายซื้อสินทรัพย์ไม่มีตัวตน	(1.69)	(0.29)	(13.59)	(1.69)	(0.26)	(13.30)
เงินสดจ่ายค่าก่อสร้างอาคารและส่วนปรับปรุงที่ดินบนสิทธิการเช่า	(1.72)	(3.94)	(2.69)	(1.72)	(3.94)	(2.69)
เงินสดรับจากการจำหน่ายสินทรัพย์ไม่หมุนเวียนที่ถือไว้เพื่อขาย	-	-	6.20	-	-	-
เงินสดรับจากการจำหน่ายทรัพย์สิน	0.24	2.14	1.36	0.24	2.11	1.33
เงินฝากประจำธนาคารที่มีภาระค้ำประกัน(เพิ่มขึ้น)ลดลง	(0.00)	1.70	(0.02)	(0.00)	1.72	-
เงินสดรับดอกเบี้ย	0.13	0.13	0.26	0.11	0.08	0.14
เงินสดสุทธิใช้ไปในกิจกรรมลงทุน	(237.62)	(317.77)	(310.09)	(235.96)	(266.40)	(224.62)
กระแสเงินสดจากกิจกรรมจัดหาเงิน						
เงินเบิกเกินบัญชีและเงินกู้ยืมระยะสั้นจากสถาบันการเงินเพิ่มขึ้น (ลดลง)	(94.86)	60.68	(14.85)	(90.09)	32.72	20.96
เงินสดจ่ายให้กู้ยืมระยะยาวแก่บริษัทย่อย	-	-	-	-	-	(25.46)
เงินสดรับจากเงินให้กู้ยืมระยะยาวแก่บริษัทย่อย	-	-	-	3.68	3.68	3.68
เงินสดรับจากเงินกู้ยืมระยะยาวจากสถาบันการเงิน	220.00	675.00	120.00	220.00	675.00	-
เงินสดจ่ายชำระหนี้เงินกู้ยืมระยะยาวจากสถาบันการเงิน	(220.80)	(715.50)	(205.51)	(215.32)	(672.65)	(151.23)
เงินสดจ่ายชำระหนี้สินตามสัญญาเช่าระยะยาว	(55.71)	(67.09)	(83.09)	(53.19)	(57.17)	(58.19)
เงินสดจ่ายดอกเบี้ย	(67.75)	(76.04)	(61.62)	(63.57)	(58.28)	(40.56)
เงินสดจ่ายเงินปันผล	(86.90)	(82.35)	(97.01)	(86.90)	(82.35)	(97.01)
เงินสดรับจากการจำหน่ายหุ้นสามัญเพิ่มทุน	150.00	-	81.46	150.00	-	81.46
เงินสดสุทธิใช้ไปในกิจกรรมจัดหาเงิน	(156.02)	(205.30)	(260.62)	(135.40)	(159.05)	(266.36)
เงินสดและรายการเทียบเท่าเงินสดเพิ่มขึ้นสุทธิ	19.30	10.02	74.46	15.14	15.70	22.70
เงินสดและรายการเทียบเท่าเงินสดรับโอนวันโอนกิจการ	16.27	-	-	-	-	-
เงินสดและรายการเทียบเท่าเงินสดวันต้นปี	21.29	56.86	66.88	17.57	32.71	48.42
เงินสดและรายการเทียบเท่าเงินสดวันสิ้นปี	56.86	66.88	141.34	32.71	48.42	71.12

ข้อมูลเพิ่มเติมเกี่ยวกับกระแสเงินสด

ลงนามเลขานุการบริษัท.

(นายสุริยันต์ โคจรใจจัน)

รายการ	งบการเงินรวม			งบการเงินเฉพาะกิจการ		
	31-ธ.ค.-59	31-ธ.ค.-60	31-ธ.ค.-61	31-ธ.ค.-59	31-ธ.ค.-60	31-ธ.ค.-61
1. บริษัทมีการซื้อทรัพย์สินโดยการก่อหนี้ตามสัญญา						
เช่าระยะยาว	30.78	44.34	97.09	30.78	18.90	37.44
2. เมื่อวันที่ 14 พฤศจิกายน 2559 บริษัทรับโอนหุ้นของบริษัท โรงพยาบาลศิครินทร์หาดใหญ่ จำกัด ที่ถือโดย บริษัท ศิครินทร์ หาดใหญ่ โฮลดิ้ง จำกัด จำนวน 41,170,499 หุ้น ในมูลค่า 1,231.71 ล้านบาท โดยบริษัทออกหุ้นสามัญเพิ่มทุนของบริษัทจำนวน 25,009,415 หุ้น ให้แก่บริษัท ศิครินทร์ หาดใหญ่ โฮลดิ้ง จำกัด เป็นการตอบแทน แทนการชำระค่าหุ้นด้วยเงินสด โดยราคาหุ้น ณ วันโอนกิจการมีราคาปิดอยู่ที่ 49.25 บาทต่อหุ้น						

13.1.3 อัตราส่วนทางการเงินที่สำคัญ

อัตราส่วนทางการเงิน	หน่วย	งบการเงินรวม			งบการเงินเฉพาะกิจการ		
		2559	2560	2561	2559	2560	2561
FinancialRatio	(unit)	2016	2017	2018	2016	2017	2018
อัตราส่วนสภาพคล่อง	เท่า	0.76	0.80	0.91	0.73	0.83	0.87
Currentratio	Times						
อัตราส่วนสภาพคล่องหมุนเร็ว	เท่า	0.61	0.63	0.76	0.57	0.64	0.69
Acidtestratio	Times						
อัตราส่วนหมุนเวียนลูกหนี้การค้า	เท่า	14.05	14.38	13.82	15.94	14.84	14.46
RecievableTurnover	Times						
ระยะเวลาเก็บหนี้เฉลี่ย	วัน	25.98	25.39	26.41	22.90	24.60	25.25
Collectionperiods	Days						
อัตราส่วนหมุนเวียนเจ้าหนี้การค้า	Times	14.36	15.41	16.65	16.04	15.44	17.07
AccountPayableTurnover	เท่า						
ระยะเวลาจ่ายชำระหนี้เฉลี่ย	วัน	25.41	23.69	21.92	22.76	23.64	21.38
Paymentperiod	Days						
อัตราส่วนหมุนเวียนสินค้าคงเหลือ	เท่า	22.8	23.44	23.20	25.42	24.02	23.72
InventoryTurnover	Times						
ระยะเวลาขายสินค้าเฉลี่ย	วัน	16.01	15.57	15.73	14.36	15.19	15.39
Averagedaysales	Days						
วงจรเงินสด	วัน	16.57	17.27	20.22	14.50	16.15	19.25
Cashcycle	Days						
อัตราส่วนหมุนเวียนของสินทรัพย์ถาวร	เท่า	0.69	0.72	0.78	0.82	0.85	0.91
FixedassetTurnover	Times						

ลงนามเลขาธิการบริษัท.

(นายสุริยันต์ โคจิรวรณ)

อัตราหมุนเวียนของสินทรัพย์	เท่า	0.58	0.61	0.72	0.50	0.51	0.54
TotalassetTurnover	Times						
อัตรากำไรขั้นต้น	%	27.58	26.98	28.11	27.24	27.05	27.82
Grossprofitmargin							
อัตรากำไรก่อนหักดอกเบี้ยจ่ายและภาษีเงินได้	%	11.98	8.75	10.41	11.83	9.61	11.13
EBITmargin							
อัตรากำไรสุทธิ	%	7.51	5.12	6.98	7.45	6.05	7.90
Netprofitmargin							
อัตราผลตอบแทนผู้ถือหุ้น	%	7.13	4.72	6.71	5.26	4.35	5.80
ReturnonEquity							
อัตราผลตอบแทนจากสินทรัพย์	%	6.93	5.23	6.65	3.70	3.09	4.29
ReturnonTotalAsset							
อัตราส่วนหนี้สินต่อส่วนของผู้ถือหุ้น	เท่า	0.53	0.50	0.46	0.42	0.41	0.35
DebttoEquityRatio	Times						
อัตราส่วนความสามารถชำระดอกเบี้ย	เท่า	4.55	3.77	5.99	8.13	11.76	9.45
InterestCoverageRatio	Times						

14. การวิเคราะห์และคำอธิบายของฝ่ายจัดการ

14.1 คำอธิบายและการวิเคราะห์ฐานะการเงินและผลการดำเนินงาน

14.1.1 ภาพรวมของดำเนินงานของบริษัท และบริษัทย่อยที่ผ่านมา

หน่วย : ล้านบาท

รายการ	2561	2560	เปลี่ยนแปลง	ร้อยละ
รายได้จากการรักษาพยาบาล	3,398.66	3,108.04	290.62	9.35
รายได้จากการขายอาหารและเครื่องดื่ม	42.02	45.04	(3.01)	(6.69)
รายได้อื่น	33.27	27.02	6.26	23.16
รวมรายได้	3,473.96	3,180.10	293.86	9.24
ต้นทุนในการรักษาพยาบาล	2,448.26	2,274.64	173.61	7.63
ต้นทุนขายอาหารและเครื่องดื่ม	25.40	27.70	(2.31)	(8.33)
ค่าใช้จ่ายในการบริหาร	638.75	599.63	39.12	6.52
รวมค่าใช้จ่าย	3,112.40	2,901.98	210.43	7.25
กำไรก่อนค่าใช้จ่ายทางการเงินและค่าใช้จ่ายภาษีเงินได้	361.56	278.12	83.44	30.00
ค่าใช้จ่ายทางการเงิน	60.37	73.86	(13.49)	(18.26)
กำไรก่อนค่าใช้จ่ายภาษีเงินได้	301.19	204.26	96.92	47.45
ค่าใช้จ่ายภาษีเงินได้	57.82	41.09	16.73	40.71
กำไรสุทธิ	243.36	163.17	80.20	49.15

สำหรับผลการดำเนินงานสำหรับปีสิ้นสุดวันที่ 31 ธันวาคม 2561 บริษัทและบริษัทย่อยมีกำไรสุทธิ 243.36 ล้านบาท เพิ่มขึ้นจากปี 2560 จำนวน 80.20 ล้านบาท หรือคิดเป็นร้อยละ 49.15

รายได้จากการรักษาพยาบาลสำหรับปีสิ้นสุดวันที่ 31 ธันวาคม 2561 มีจำนวน 3,398.66 ล้านบาท เพิ่มขึ้นจากปี 2560 จำนวน 290.62 ล้านบาท หรือคิดเป็นร้อยละ 9.35 เป็นผลจากการเพิ่มขึ้นของรายได้จากกลุ่มผู้ป่วยใน (IPD) และผู้ป่วยนอก (OPD) ของโรงพยาบาลศิริรินทร์ เพิ่มขึ้นจำนวน 204.00 ล้านบาท หรือคิดเป็นร้อยละ 7.61 จากปีก่อน ซึ่งส่วนใหญ่เป็นรายได้จากการรักษาพยาบาลที่มาจากกลุ่มผู้ป่วย Corporate ที่เป็นส่วนของรายได้จากการรักษาพยาบาลผู้ป่วยนอก (OPD) เพิ่มขึ้นจำนวน 70.32 ล้านบาท หรือคิดเป็นอัตราการเพิ่มขึ้นร้อยละ 7.19 และรายได้จากการรักษาพยาบาลผู้ป่วยใน (IPD) เพิ่มขึ้นจำนวน 50.68 ล้านบาท หรือคิดเป็นอัตราการเพิ่มขึ้นร้อยละ 6.47 จากปีก่อน ประกอบกับรายได้จากการรักษาพยาบาลที่มาจากประกันสังคมของโรงพยาบาลศิริรินทร์และโรงพยาบาลรัตนรินทร์ เพิ่มขึ้น

14.1.2 การวิเคราะห์ผลการดำเนินงาน

(ก) รายได้

สำหรับปี 2561 บริษัท ศิริรินทร์ จำกัด (มหาชน) ("บริษัท") และบริษัทย่อย มีรายได้รวมจำนวน 3,473.96 ล้านบาท เพิ่มขึ้นจากรายได้รวมปี 2560 เท่ากับ 293.86 ล้านบาท หรือคิดเป็นอัตราการเพิ่มขึ้นร้อยละ 9.24 จากงวดเดียวกันของปีก่อน โดยมีสาเหตุหลักจากการเพิ่มขึ้นของรายได้จากการรักษาพยาบาล จำนวน 290.62 ล้านบาท หรือคิดเป็นอัตราการเพิ่มขึ้นร้อยละ 9.35 ของรายได้รวม รายละเอียดดังแสดงในตารางข้างใต้ ดังนี้

ลงนามเลขาธิการบริษัท.

(นายสุริยันต์ โคจรโรจน์)

ผลิตภัณฑ์/บริการ	ดำเนินการโดย	%การถือหุ้น ของบริษัท	2559		2560		2561	
			รายได้ (ลบ.)	รายได้ (ลบ.)	รายได้ (ลบ.)	รายได้ (ลบ.)	รายได้ (ลบ.)	%
รายได้จากการรักษาพยาบาล-สุทธิ	รพ.ศิริรินทร์	100	2,106.05	2,213.03	2,213.03	2,213.03	2,371.15	7.15%
	รพ.รัชนีรินทร์	100	202.59	261.93	261.93	261.93	307.80	17.51%
	รพ.ศิริรินทร์ หาดใหญ่	94.11	83.94	633.08	633.08	633.08	719.71	13.68%
รายได้จากการขายอาหารและ เครื่องดื่ม	รพ.ศิริรินทร์	100	41.79	40.93	40.93	40.93	37.53	8.30%
	รพ.รัชนีรินทร์	100	-	-	-	-	-	-
	รพ.ศิริรินทร์ หาดใหญ่	94.11	0.58	4.11	4.11	4.11	4.49	9.30%
รายได้อื่นๆ*	รพ.ศิริรินทร์	100	24.92	20.30	20.30	20.30	17.67	5.83%
	รพ.รัชนีรินทร์	100	0.48	-	-	-	0.17	-
	รพ.ศิริรินทร์ หาดใหญ่	94.11	0.59	6.71	6.71	6.71	8.43	25.52%
รวม			2,460.94	3,180.09	3,180.09	3,180.09	3,473.96	9.24%

หมายเหตุ : *รายได้อื่นๆ ประกอบด้วย ดอกเบี้ยรับ รายได้จากการให้เช่าพื้นที่ เป็นต้น

ส่งผลให้บริษัทและบริษัทย่อย เปิดดำเนินการธุรกิจโรงพยาบาลแบบมีเตียงไว้ให้ผู้ป่วยไว้ค้างคืนรวม ดังนี้

โรงพยาบาล	จำนวนเตียงโครงสร้าง
โรงพยาบาลศิริรินทร์ กรุงเทพฯ	235
โรงพยาบาลศิริรินทร์ หาดใหญ่	120
โรงพยาบาลรัชนีรินทร์	100
รวม	455

- รายได้จากการรักษาพยาบาล

สำหรับปี 2561 บริษัทและบริษัทย่อย มีรายได้จากการรักษาพยาบาลรวม 3,398.66 ล้านบาท เพิ่มขึ้น 290.62 ล้านบาท หรือคิดเป็นอัตราการเพิ่มขึ้นร้อยละ 9.35 โครงสร้างรายได้จากการรักษาพยาบาลของบริษัทและบริษัทย่อย มาจาก 3 ส่วนหลักๆ คือ 1. รายได้จากการรักษาพยาบาลจากกลุ่มผู้ป่วย Corporate, ผู้ป่วยประกันทดแทน และผู้ป่วยทั่วไป 2. รายได้จากการรักษาพยาบาลของกลุ่มผู้ป่วยประกันสังคม และ 3. รายได้จากการรักษาพยาบาลอื่นๆ อาทิเช่น การให้รักษาพยาบาลหน่วยเคลื่อนที่ และรายได้จากการวินิจฉัยโรค ทั้งนี้รายได้จากการรักษาพยาบาล โดยมีสัดส่วนเฉลี่ยในอัตราร้อยละ 97.83 และสำหรับปี 2561 บริษัทและบริษัทย่อยมีรายได้จากการรักษาพยาบาล 3,398.66 ล้านบาท เพิ่มขึ้นร้อยละ 9.35 จาก 3,108.04 ล้านบาท ในปี 2561 โดยหลักเป็นผลจากการเพิ่มขึ้นของรายได้จากกลุ่มผู้ป่วยใน (IPD) และผู้ป่วยนอก (OPD) ของโรงพยาบาลศิริรินทร์ เพิ่มขึ้นจำนวน 204.00 ล้านบาท หรือคิดเป็นร้อยละ

ลงนามเลขานุการบริษัท.

(นายสุริยันต์ โคจรโรจน์)

7.61 จากปีก่อน ซึ่งส่วนใหญ่เป็นรายได้จากการรักษาพยาบาลที่มาจากกลุ่มผู้ป่วย Corporate ที่เป็นส่วนของรายได้จากการรักษาพยาบาลผู้ป่วยนอก (OPD) เพิ่มขึ้นจำนวน 70.32 ล้านบาท หรือคิดเป็นอัตราการเพิ่มขึ้นร้อยละ 7.19 และรายได้จากการรักษาพยาบาลผู้ป่วยใน (IPD) เพิ่มขึ้นจำนวน 50.68 ล้านบาท หรือคิดเป็นอัตราการเพิ่มขึ้นร้อยละ 6.47จากปีก่อน ประกอบกับรายได้จากการรักษาพยาบาลที่มาจากประกันสังคมของโรงพยาบาลศิริรินทร์และโรงพยาบาลรัตนรินทร์ เพิ่มขึ้น

- รายได้จากการขายอาหารและเครื่องดื่ม

สำหรับปี 2561 บริษัท และบริษัทย่อย มีรายได้จากการขายอาหารและเครื่องดื่ม รวม 42.02 ล้านบาท ลดลงจากงวดเดียวกันของปีก่อน 3.01 ล้านบาท หรือคิดเป็นการเพิ่มขึ้นร้อยละ (6.69)

- รายได้อื่น

สำหรับปี 2561 บริษัท และบริษัทย่อย มีรายได้อื่นรวม 33.27 ล้านบาท เพิ่มจากงวดเดียวกันของปีก่อน เท่ากับ 6.26 ล้านบาท หรือคิดเป็นการเพิ่มขึ้นร้อยละ 23.16 สาเหตุหลักมาจากบริษัทได้มีการทำบันทึกตกลงเพิ่มเติมกับ บริษัท เอส เค อาร์ แมเนจเม้นท์ จำกัด เรื่องการแบ่งสัดส่วนรายได้ค่าอาหารและเครื่องดื่ม โดยเปลี่ยนแปลงอัตราส่วนแบ่งรายได้จากเดิม 85 : 15 มาเป็น 95 : 5 โดยให้มีผลตั้งแต่วันที่ 1 มกราคม 2559 เป็นต้นไป(ดูหมายเหตุประกอบงบการเงินข้อ 10)

(ข) ค่าใช้จ่าย

สำหรับปี 2561 บริษัท และบริษัทย่อย มีค่าใช้จ่ายรวม 3,172.77 ล้านบาท เพิ่มขึ้น 196.94 ล้านบาท คิดเป็นการเพิ่มขึ้นร้อยละ 6.62 ค่าใช้จ่ายรวมของปี 2560 เมื่อเทียบกับงบงวดเดียวกันของปีก่อน ซึ่งคิดเป็นสัดส่วนร้อยละ 91.33 ของรายได้รวม ลดลงจากปี 2560 ที่มีสัดส่วนค่าใช้จ่ายรวม คิดเป็นร้อยละ 93.58 ของรายได้รวม

- ต้นทุนในการรักษาพยาบาล

สำหรับปี 2561 บริษัท และบริษัทย่อย มีต้นทุนการรักษาพยาบาลจำนวน 2,448.26 ล้านบาท คิดเป็นสัดส่วนร้อยละ 70.47 ของรายได้รวม เพิ่มขึ้นจำนวน 173.61 ล้านบาท หรือคิดเป็นอัตราการเพิ่มขึ้นร้อยละ 7.63 เมื่อเทียบกับงวดเดียวกันของปีก่อน ซึ่งต้นทุนในการรักษาพยาบาลประกอบด้วย ค่าธรรมเนียมแพทย์ประจำ ค่าธรรมเนียมแพทย์ที่ปรึกษา ค่าเงินเดือน ค่าเวร และค่าล่วงเวลาของพยาบาลและการแพทย์ ค่ายาและเวชภัณฑ์ ค่าวัสดุทางการแพทย์ และอื่นๆ ส่วนใหญ่เป็นการเพิ่มขึ้นจากจำนวนแพทย์อย่างมีนัยสำคัญ และอัตราค่าธรรมเนียมแพทย์ที่สูงขึ้นจากปีก่อน ประกอบกับค่าตอบแทนของพยาบาลและการแพทย์เพิ่มขึ้นจำนวน 118.37 ล้านบาท หรือคิดเป็นอัตราการเพิ่มขึ้นร้อยละ 7.13 จากปีก่อน ซึ่งเป็นการเพิ่มขึ้นจำนวนบุคลากรพยาบาลและการแพทย์ และอัตราค่าเงินเดือนที่สูงขึ้น โดยเป็นการเพิ่มขึ้นจำนวนบุคลากรและแพทย์อย่างต่อเนื่องที่รองรับการขยายการลงทุนของโรงพยาบาลศิริรินทร์ นอกจากนี้ บริษัทมีค่ายาและเวชภัณฑ์และค่าวัสดุทางการแพทย์เพิ่มขึ้นจำนวน 162.97ล้านบาท หรือคิดเป็นอัตราการเพิ่มขึ้นร้อยละ 33.60 ซึ่งสอดคล้องกับการเพิ่มขึ้นของรายได้จากการรักษาพยาบาลจากปีก่อน

- **ต้นทุนขายอาหารและเครื่องดื่ม**

สำหรับปี 2561 บริษัท และบริษัทย่อย มีต้นทุนขายอาหารและเครื่องดื่มจำนวน 25.40 ล้านบาท คิดเป็นสัดส่วนร้อยละ 0.73 ของรายได้รวม ลดลงจำนวน (2.31) ล้านบาท หรือคิดเป็นอัตราการลดลงร้อยละ (8.33) เมื่อเทียบกับงวดเดียวกันของปีก่อน ซึ่งลดลงตามการลดลงของรายได้

- **ค่าใช้จ่ายในการบริหาร**

สำหรับปี 2561 บริษัท และบริษัทย่อยมีค่าใช้จ่ายในการบริหารจำนวน 638.75 ล้านบาท คิดเป็นสัดส่วนร้อยละ 18.39 ของรายได้รวม เพิ่มขึ้น 39.12 ล้านบาท หรือคิดเป็นอัตราการเพิ่มขึ้นร้อยละ 6.52 เมื่อเทียบกับงวดเดียวกันของปีก่อนค่าใช้จ่ายในการบริหารของบริษัทและบริษัทย่อยประกอบด้วย ค่าเงินเดือน และค่าตอบแทนต่างๆ ของผู้บริหารและพนักงาน และค่าใช้จ่ายในการบริหารสำนักงานอื่นๆ ที่เป็นส่วนของค่าใช้จ่ายในการบริหารในธุรกิจรักษาพยาบาลและธุรกิจอาหารและเครื่องดื่ม

(ค) **กำไรสุทธิ**

สำหรับปี 2561 บริษัทและบริษัทย่อย มีกำไรก่อนค่าใช้จ่ายภาษีเงินได้จำนวน 301.19 ล้านบาท คิดเป็นสัดส่วนร้อยละ 8.67 ของรายได้รวม เพิ่มขึ้น 96.92 ล้านบาท หรือคิดเป็นอัตราการเพิ่มขึ้นร้อยละ 47.45 เมื่อเทียบกับงวดเดียวกันของปีก่อน อีกทั้งบริษัทมีกำไรต่อหุ้นขั้นพื้นฐานเท่ากับ 0.12 บาท เพิ่มขึ้นร้อยละ 50 จาก 0.08 บาทของปี 2560

(ง) **ต้นทุนทางการเงิน**

สำหรับปี 2561 บริษัท และบริษัทย่อย มีต้นทุนทางการเงินจำนวน 60.37 ล้านบาท คิดเป็นสัดส่วนร้อยละ 1.74 ของรายได้รวม ลดลงจำนวน (13.49) ล้านบาท จากปีก่อน หรือคิดเป็นอัตราการลดลงร้อยละ (18.26) เมื่อเทียบกับงวดเดียวกันของปีก่อน ซึ่งเป็นผลมาจากระหว่างปี 2560 บริษัทและบริษัทย่อยกู้ยืมเงินจากสถาบันการเงินเพื่อชำระค่าก่อสร้างสำหรับการขยายห้องอภิบาลผู้ป่วยวิกฤต ห้องปลอดเชื้อ และศูนย์ฟื้นฟูสมรรถภาพผู้ป่วยโรคหัวใจในอาคาร 3 ของโรงพยาบาลศิริรินทร์ จำนวน 100.00 ล้านบาทและเพื่อ Refinance จำนวน 425.00 ล้านบาท และในปี 2561 บริษัทย่อยกู้ยืมเงินจากสถาบันการเงินจำนวน 120.00 ล้านบาท เพื่อลงทุนในการขยายกิจการ ในขณะที่บริษัทและบริษัทย่อยมีกระแสเงินสดจากการดำเนินงานเพิ่มขึ้นจากปีก่อนจำนวน 112.07 ล้านบาท หรือคิดเป็นร้อยละ 21.02 และได้รับเงินสดจากการเพิ่มทุนระหว่างปี จำนวน 81.46 ล้านบาท จึงส่งผลให้บริษัทและบริษัทย่อยสามารถคืนเงินจากการกู้ยืมเงินระยะยาวให้กับสถาบันการเงินตามกำหนด จึงส่งผลให้บริษัทและบริษัทย่อยมีเงินต้นลดลงและทำให้ต้นทุนทางการเงินปี 2561 ลดลง

ลงนามเลขาธิการบริษัท.

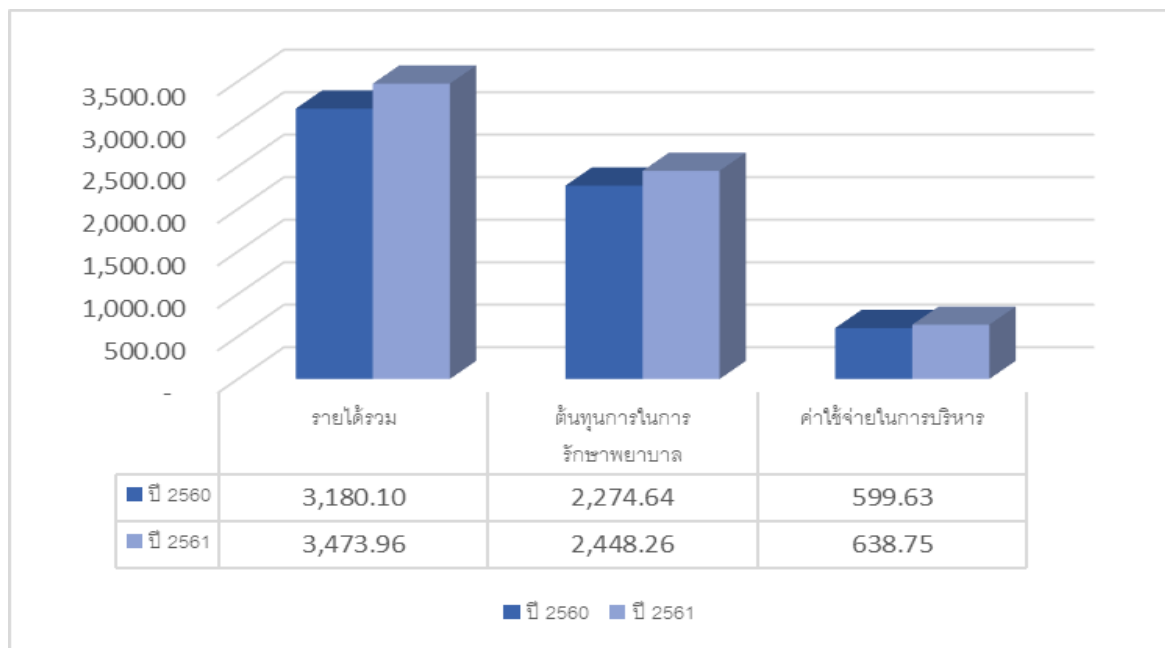
(นายสุริยันต์ โคจิรวิน)

(จ) **ค่าใช้จ่ายภาษีเงินได้**

สำหรับปี 2561 บริษัท และบริษัทย่อย มีค่าใช้จ่ายภาษีเงินได้จำนวน 57.82 ล้านบาท คิดเป็นสัดส่วนร้อยละ 1.66 ของรายได้รวม เพิ่มขึ้นจำนวน 16.73 ล้านบาท จากปีก่อน หรือคิดเป็นอัตราการเพิ่มขึ้นร้อยละ 40.71 เมื่อเทียบกับงวดเดียวกันของปีก่อน ซึ่งเป็นผลมาจากบริษัทมีกำไรทางภาษีเพิ่มขึ้นจำนวน 96.92 ล้านบาท หรือคิดเป็นอัตราร้อยละ 47.45

แผนภาพแสดงรายได้รวม ต้นทุนในการรักษาพยาบาล และค่าใช้จ่ายในการบริหารปี 2560 – ปี 2561

หน่วย : ล้านบาท



(ฉ) **ความสามารถในการทำกำไร**

งบกำไรขาดทุน (หน่วย:ล้านบาท)	ปี 2560	%	ปี 2561	%	เปลี่ยนแปลง
รายได้จากกิจการโรงพยาบาล	3,108.04	97.73%	3,398.66	97.83%	9.35%
รายได้จากการขายอาหารและเครื่องดื่ม	45.04	1.42%	42.02	1.21%	-6.69%
รายได้รวม	3,180.10	100.00%	3,473.96	100.00%	9.24%
กำไรก่อนหักดอกเบี้ย ภาษี ค่าเสื่อมราคา และค่าตัดจ่าย (EBITDA)	589.12	18.53%	688.54	19.82%	16.88%
กำไรสุทธิส่วนที่เป็นของผู้ถือหุ้นบริษัทใหญ่	162.71	5.12%	242.42	6.98%	48.99%
อัตรากำไรก่อนหักดอกเบี้ย ภาษี ค่าเสื่อมราคาและค่าตัดจ่าย (EBITDA Margin)					
	18.53%		19.82%		
อัตรากำไรสุทธิ					
	5.12%		6.98%		
กำไรต่อหุ้นขั้นพื้นฐาน	0.08		0.12		50.00%

ลงนามเลขาธิการบริษัท.

(นายสุริยันต์ โคจรโรจน์)

จากตารางข้างต้น EBITDA เพิ่มขึ้นจากจำนวน 589.12 ล้านบาท ในปี 2560 เป็นจำนวน 688.54 ล้านบาท ในปี 2561 หรือคิดเป็นอัตราการเพิ่มขึ้นร้อยละ 16.88 ส่งผลให้อัตรากำไร EBITDA เพิ่มขึ้นจาก ร้อยละ 18.53 ในปี 2560 เป็นร้อยละ 19.82 ในปี 2561 และอัตรากำไรสุทธิเพิ่มขึ้นจากร้อยละ 5.12 ในปี 2560 เป็นร้อยละ 6.98 ในปี 2561 เช่นกัน

14.1.3 การวิเคราะห์ฐานะทางการเงิน

ฐานะการเงินรวม

สินทรัพย์(หน่วย:ล้านบาท)	2560	%	2561	%	เปลี่ยนแปลง
สินทรัพย์รวม	5,349.69	100.00%	5,532.26	100.00%	3.41%
หนี้สินรวม	1,296.63	24.24%	1,750.90	31.65%	35.03%
ส่วนของผู้ถือหุ้นบริษัทใหญ่	3,490.40	65.24%	3,734.44	67.50%	6.99%
ส่วนของผู้ถือหุ้นรวม	3,556.06	66.47%	3,781.36	68.35%	6.34%

ณ วันที่ 31 ธันวาคม 2561 บริษัท และบริษัทย่อย มีสินทรัพย์รวม 5,532.26 ล้านบาท เพิ่มขึ้น 182.56 ล้านบาท หรือคิดเป็นอัตราการเพิ่มขึ้นร้อยละ 3.41 โดยมีสินทรัพย์หมุนเวียนจำนวน 710.79 ล้านบาท เพิ่มขึ้นจำนวน 124.04 ล้านบาท หรือคิดเป็นอัตราการเพิ่มขึ้นร้อยละ 21.14 เมื่อเทียบกับปีก่อน โดยส่วนใหญ่เป็นผลมาจากการเพิ่มของเงินสดและรายการเทียบเท่าเงินสด จำนวน 74.46 ล้านบาท หรือคิดเป็นอัตราการเพิ่มขึ้นร้อยละ 111.33 ส่วนใหญ่เป็นการเพิ่มขึ้นของเงินฝากธนาคารออมทรัพย์ จำนวน 55.34 ล้านบาท หรือคิดเป็นอัตราการเพิ่มขึ้นร้อยละ 100.31 ซึ่งมีอัตราดอกเบี้ยร้อยละ 0.125 - 0.750 ต่อปี และการเพิ่มขึ้นของลูกหนี้การค้าจำนวน 37.58 ล้านบาท หรือคิดเป็นอัตราการเพิ่มขึ้นร้อยละ 16.32 เมื่อเทียบกับปีก่อน ซึ่งส่วนใหญ่เป็นการเพิ่มขึ้นลูกหนี้บริษัท (Corporate) จำนวน 45.94 ล้านบาท หรือคิดเป็นอัตราการเพิ่มขึ้นร้อยละ 20.68 ซึ่งเป็นไปตามการเพิ่มขึ้นของรายได้จากการรักษาพยาบาลของกลุ่มลูกค้า Corporate โดยระยะเวลาเก็บหนี้ลูกหนี้รวมเฉลี่ย ณ 31 ธันวาคม 2561 เป็น 28.41 วัน ซึ่งเพิ่มขึ้นเพียงเล็กน้อยเมื่อเทียบกับ 26.65 วัน ณ 31 ธันวาคม 2560 รายได้ค้างรับเพิ่มขึ้น 19.53 ล้านบาท หรือคิดเป็นอัตราการเพิ่มขึ้นร้อยละ 13.89 ส่วนใหญ่เป็นการเพิ่มขึ้นของรายได้ค้างรับค่าบริการทางการแพทย์ตามภาระเสี่ยง จำนวน 37.45 ล้านบาท หรือคิดเป็นอัตราการเพิ่มขึ้นร้อยละ 218.48

บริษัทและบริษัทย่อยมีสินทรัพย์ไม่หมุนเวียน ณ วันที่ 31 ธันวาคม 2561 มีจำนวน 4,821.26 ล้านบาท เพิ่มขึ้นจำนวน 58.52 ล้านบาท หรือคิดเป็นอัตราการเพิ่มขึ้นร้อยละ 1.23 เมื่อเทียบกับปีก่อน โดยในช่วงเวลาตั้งแต่ปี 2560 - 2561 บริษัทดำเนินการก่อสร้างสำหรับการขยายห้องอภิบาลผู้ป่วยวิกฤต ห้องปลอดเชื้อ และศูนย์ฟื้นฟูสมรรถภาพผู้ป่วยโรคหัวใจ ในอาคาร 3 ของโรงพยาบาลทีครินทร์ โดยมีมูลค่าเพิ่มขึ้น 222.34 ล้านบาท บริษัทบันทึกเป็นที่ดิน อาคารและอุปกรณ์ ในปี 2560 เพิ่มขึ้นร้อยละ 5.22 และบริษัทย่อยมีการขยายกิจการในระหว่างปี 2561 จำนวน 151.61 ล้านบาทหักกลับกับค่าเสื่อมราคาปี 2560 ส่งผลให้บริษัทและบริษัทย่อยมีที่ดิน อาคารและอุปกรณ์ เพิ่มขึ้น จำนวน 64.79 ล้านบาท หรือคิดเป็นอัตราการเพิ่มขึ้นร้อยละ 1.50 นอกจากนี้บริษัทและบริษัทย่อยมีสินทรัพย์ไม่มีตัวตนเพิ่มขึ้นจำนวน 6.75 ล้านบาท หรือคิดเป็นอัตราการเพิ่มขึ้นร้อยละ 69.13

ลงนามเลขาธิการบริษัท.

(นายสุริยันต์ โคจรโรจน์)

บริษัทและบริษัทย่อยมีหนี้สินหมุนเวียน ณ 31 ธันวาคม 2561 จำนวน 779.42 ล้านบาท เพิ่มขึ้นจำนวน 45.91 ล้านบาท หรือคิดเป็นอัตราการเพิ่มขึ้นร้อยละ 6.26 เมื่อเทียบกับปีก่อน ส่วนใหญ่เป็นการเพิ่มขึ้นของเจ้าหนี้อื่น จำนวน 31.01 ล้านบาท หรือคิดเป็นอัตราการเพิ่มขึ้นร้อยละ 16.13 และหนี้สินหมุนเวียนอื่น เพิ่มขึ้นจำนวน 28.94 ล้านบาท หรือคิดเป็นอัตราการเพิ่มขึ้นร้อยละ 381.48

ณ วันที่ 31 ธันวาคม 2561 บริษัทและบริษัทย่อยมีหนี้สินไม่หมุนเวียน จำนวน 971.48 ล้านบาท ลดลงจำนวน (88.64) ล้านบาท หรือคิดเป็นอัตราการลดลงร้อยละ (8.36) เมื่อเทียบกับปีก่อน โดยในระหว่างปี 2561 บริษัทย่อยมีการกู้ยืมเงินจากสถาบันการเงินแห่งหนึ่งในประเทศวงเงิน 120.00 ล้านบาท เพื่อลงทุนในการขยายกิจการ โดยชำระดอกเบี้ยในอัตราร้อยละ 2.60 ต่อปี เงินกู้ดังกล่าวมีระยะเวลาชำระหนี้ให้เสร็จสิ้นภายในเวลา 7 ปี นับแต่วันที่เบิกเงินงวดแรก นอกจากนี้ บริษัทและบริษัทย่อยมีการชำระเงินกู้ยืมแก่สถาบันการเงิน จำนวน 205.51 ล้านบาท ส่งผลให้เงินกู้ยืมจากสถาบันการเงินของบริษัทและบริษัทย่อยลดลง จำนวน 85.51 ล้านบาท หรือคิดเป็นอัตราการลดลงร้อยละ 8.71 อีกทั้ง บริษัทและบริษัทย่อยมีหนี้สินตามสัญญาชำระระยะยาวเพิ่มขึ้นจำนวน 14.00 ล้านบาท หรือคิดเป็นอัตราการเพิ่มขึ้นร้อยละ 8.31 ซึ่งหนี้สินตามสัญญาเช่าประกอบด้วย 2 ส่วน ได้แก่ หนี้สินตามสัญญาเช่าทางการเงิน เครื่องมือแพทย์ และ หนี้สินตามสัญญาเช่าซื้อรถยนต์ โดยสัญญาเช่าซื้อรถยนต์และสัญญาเช่าทางการเงินเครื่องมือแพทย์มีสัญญาเพิ่มขึ้นจำนวน 8 สัญญา จาก 83 ในปี 2560 เป็น 91 สัญญา ในปี 2561 ทั้งนี้หนี้สินตามสัญญาเช่าระยะยาวเพิ่มขึ้น เป็นผลมาจาก หนี้สินตามสัญญาเช่าซื้อรถยนต์-รถพยาบาลฉุกเฉิน รถบริการเคลื่อนที่ เป็นต้น จำนวน 3 คัน หรือคิดเป็นการเพิ่มขึ้น จำนวน 58.24 ล้านบาท หรือคิดเป็นอัตราการเพิ่มขึ้นร้อยละ 62.22 เพื่อใช้ในการ

บริษัทและบริษัทย่อยมีอัตราความสามารถในการชำระดอกเบี้ยเพิ่มขึ้นจาก 3.77 เท่า ในปี 2560 เป็น 5.99 เท่า ในปี 2561 เป็นผลมาจากบริษัทและบริษัทย่อยมีกำไรหักดอกเบี้ย ภาษี ค่าเสื่อมราคาและค่าใช้จ่ายตัดจ่าย (EBITDA Margin) ที่สูงขึ้น เมื่อเทียบกับปีก่อน

บริษัทและบริษัทย่อยมีส่วนของผู้ถือหุ้นเพิ่มขึ้นจาก 3,490.40 ล้านบาท ในปี 2560 เป็น 3,734.44 ล้านบาท ในปี 2561 หรือเพิ่มขึ้น 244.06 ล้านบาท หรือคิดเป็นอัตราการเพิ่มขึ้นร้อยละ 6.99 ในระหว่างปี 2561 บริษัทเพิ่มทุนจดทะเบียนของบริษัทจำนวน 52.13 ล้านบาท จากทุนจดทะเบียนเดิมจำนวน 981.56 ล้านบาท เป็นทุนจดทะเบียนจำนวน 1,033.69 ล้านบาท โดยออกหุ้นสามัญเพิ่มทุนจำนวน 104.26 ล้านหุ้น มูลค่าหุ้นที่ตราไว้หุ้นละ 0.50 บาท โดยบริษัทจัดสรรหุ้นสามัญเพิ่มทุนจำนวนไม่เกิน 39.26 ล้านหุ้น มูลค่าหุ้นที่ตราไว้หุ้นละ 0.50 บาท ให้แก่ผู้ถือหุ้นเดิมตามสัดส่วนการถือหุ้นเดิม (Right Offering) ในอัตรา 50 หุ้นเดิมต่อ 1 หุ้นใหม่ (เศษของหุ้นให้ปัดทิ้ง) โดยเสนอขายในราคาหุ้นละ 2.25 บาท ปรากฏว่าบริษัทสามารถขายหุ้นเพิ่มทุนได้จำนวน 36.21 ล้านหุ้น คิดเป็นจำนวนเงินทั้งสิ้น 81.46 ล้านบาท บริษัทมีส่วนเกินมูลค่าหุ้นจากการเพิ่มทุนครั้งนี้ 63.36 ล้านบาท นอกจากนี้ บริษัทจัดสรรหุ้นสามัญเพิ่มทุนจำนวนไม่เกิน 65.00 ล้านหุ้น มูลค่าที่ตราไว้หุ้นละ 0.50 บาท เพื่อรองรับการใช้สิทธิที่จะซื้อหุ้นสามัญของบริษัทซึ่งจัดสรรให้แก่ กรรมการ และ พนักงานของบริษัท และ/หรือ บริษัทย่อย ครั้งที่ 1 โดยเป็นใบสำคัญแสดงสิทธิจดทะเบียนและไม่สามารถโอนให้บุคคลอื่นได้ ไม่มีราคาเสนอขายและมีอายุ 3 ปี นับตั้งแต่วันที่ออกและเสนอขาย โดยให้เสนอขายภายใน 1 ปีนับแต่วันที่ได้รับอนุมัติจากที่ประชุมผู้ถือหุ้น และให้มีการใช้สิทธิเพียงครั้งเดียวเมื่อใบสำคัญแสดงสิทธิครบกำหนด

อัตราการใช้สิทธิซื้อหุ้นสามัญและราคาการใช้สิทธิมีรายละเอียดดังต่อไปนี้

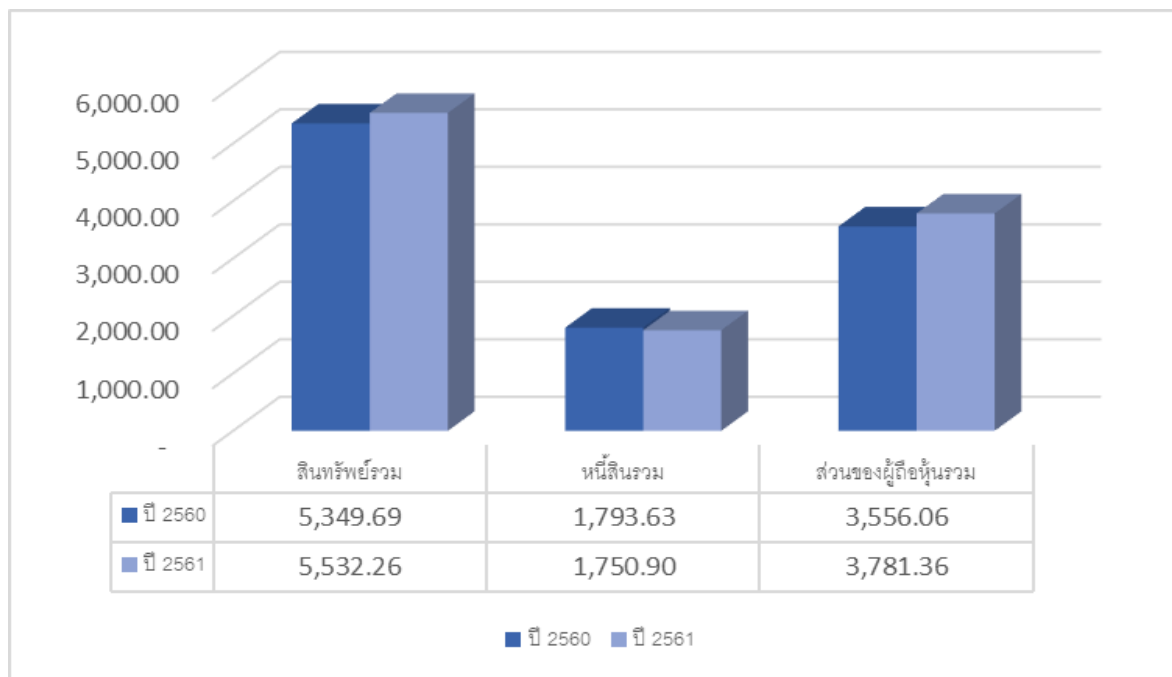
วันที่ออกและเสนอขาย	วันที่ให้ใช้สิทธิ	จำนวนที่ออก	ราคาการใช้สิทธิ	อัตราการใช้สิทธิ
		หน่วย	บาท/หน่วย	หน่วย/หุ้น
SKR-ESOPW1	9 พฤศจิกายน 2561	65,000,000	4.75	1.000

(มูลค่าที่ตราไว้ 0.50)

บริษัทมีการจ่ายเงินปันผลให้แก่ผู้ถือหุ้นจำนวน 151 ล้านบาท ในอัตราหุ้นละ 0.65 บาท รวมเป็นเงินปันผลจ่ายจำนวน 98.16 ล้านบาท นอกจากนี้ บริษัทและบริษัทย่อยมีกำไรสุทธิสำหรับปีจำนวน 242.42 ล้านบาท ส่งผลให้บริษัทและบริษัทย่อยมีส่วนของผู้ถือหุ้นเพิ่มขึ้น โดยมีอัตราผลตอบแทนจากสินทรัพย์เฉลี่ย (Average ROA) ในปี 2561 เป็นร้อยละ 6.65 เทียบกับร้อยละ 5.20 ในปี 2560 มีอัตราผลตอบแทนผู้ถือหุ้นเฉลี่ย (Average ROE) ในปี 2561 เป็นร้อยละ 6.71 เทียบกับร้อยละ 4.66 ในปี 2560

แผนภาพแสดงสินทรัพย์รวม หนี้สินรวม และส่วนของผู้ถือหุ้นรวม ปี 2560 – ปี 2561

หน่วย : ล้านบาท



ลงนามเลขาธิการบริษัท.

(นายสุริยันต์ โคจิโรจน์)

14.1.4 การบริหารสภาพคล่องและเงินทุน

รายการ	2561
กระแสเงินสดสุทธิจากกิจกรรมดำเนินงาน	645.17
กระแสเงินสดสุทธิใช้ไปในกิจกรรมลงทุน	(310.09)
กระแสเงินสดสุทธิใช้ไปในกิจกรรมจัดหาเงิน	(260.62)
เงินสดและรายการเทียบเท่าเงินสดเพิ่มขึ้น(ลดลง)สุทธิ	74.46
เงินสดและรายการเทียบเท่าเงินสดต้นปี	66.88
เงินสดและรายการเทียบเท่าเงินสดปลายงวด	141.34

สำหรับปี 2561 บริษัทมีกระแสเงินสดสุทธิจากกิจกรรมดำเนินงานจำนวน 645.17 ล้านบาท เทียบกับ 533.09 ล้านบาทในปี 2560 การเพิ่มขึ้นนี้เกิดจากการเพิ่มขึ้นของกำไรจากการดำเนินงานเพิ่มขึ้นจำนวน 79.71 ล้านบาท และบริษัทมีกระแสเงินสดสุทธิใช้ไปในกิจกรรมลงทุนในปี 2561 ลดลงเพียงเล็กน้อยเมื่อเทียบกับปีก่อน จำนวน 7.68 ล้านบาท และบริษัทมีกระแสเงินสดสุทธิใช้ไปในกิจกรรมจัดหาเงินจำนวน 260.62 ล้านบาทในปี 2561 ซึ่งเพิ่มขึ้นเท่ากับ 54.82 ล้านบาทจากปี 2560 ที่กล่าวมาข้างต้นเป็นผลให้บริษัทและบริษัทย่อยมีเงินสดและรายการเทียบเท่าเงินสด ณ วันที่ 31 ธันวาคม 2561 เท่ากับ 141.34 ล้านบาท เทียบกับ 66.88 ล้านบาท ณ วันที่ 31 ธันวาคม 2560

อัตราส่วนสภาพคล่อง ณ วันที่ 31 ธันวาคม 2561 เป็น 0.91 เท่า เทียบกับ 0.80 เท่า ณ วันที่ 31 ธันวาคม 2560 และอัตราส่วนสภาพคล่องหมุนเร็ว ณ วันที่ 31 ธันวาคม 2561 เป็น 0.76 เท่า ซึ่งเทียบกับ 0.63 เท่า ณ วันที่ 31 ธันวาคม 2561

รายการ	2561	2560
อัตราผลตอบแทน(ร้อยละ)		
อัตราผลตอบแทนจากสินทรัพย์	6.65	5.23
อัตราผลตอบแทนจากผู้ถือหุ้น	6.71	4.72
อัตราส่วนสภาพคล่อง(เท่า)		
อัตราส่วนสภาพคล่อง	0.91	0.80
อัตราส่วนสภาพคล่องหมุนเร็ว	0.76	0.63
การบริหารสินทรัพย์และหนี้สิน(วัน)		
ระยะเวลาเก็บหนี้เฉลี่ย	26.41	25.39
ระยะเวลายาวสินค้าเฉลี่ย	15.73	15.57
ระยะเวลารับหนี้เฉลี่ย	21.92	23.69
อัตราส่วนวิเคราะห์นโยบายทางการเงิน(เฉลี่ย)		
อัตราความสามารถในการชำระดอกเบี้ย	5.99	3.77
อัตราส่วนหนี้สินต่อส่วนของผู้ถือหุ้น	0.46	0.50

ลงนามเลขาธิการบริษัท.

(นายสุริยันต์ โคจิโรจน์)

อัตราส่วนผลตอบแทนจากสินทรัพย์และอัตราส่วนผลตอบแทนผู้ถือหุ้นในปี 2561 เพิ่มขึ้นจากปี 2560 จากผลประกอบการโรงพยาบาลที่เพิ่มขึ้น ซึ่งเกิดจากที่บริษัทมีแผนรองรับการเติบโตในอนาคต โดยการขยายศูนย์การแพทย์เฉพาะทาง รวมถึงการปรับโครงสร้างค่าตอบแทนและเพิ่มจำนวนบุคลากรทางการแพทย์ ทั้งนี้อัตราส่วนสภาพคล่องและอัตราส่วนสภาพคล่องหมุนเร็วในปี 2561 เพิ่มขึ้นเพียงเล็กน้อยเมื่อเทียบกับปี 2560

ระยะเวลาการเก็บหนี้เฉลี่ย และระยะเวลาการการขายสินค้าเฉลี่ยเพิ่มขึ้นเพียงเล็กน้อยจากปี 2560 ในขณะที่ระยะเวลาการชำระหนี้ลดลงจาก 23.69 วันในปี 2561 เป็น 21.92 วัน ในปี 2560

อัตราความสามารถในการชำระดอกเบี้ยเพิ่มขึ้นจาก 3.77 เท่าในปี 2560 เป็น 5.99 เท่าในปี 2561 เนื่องจากบริษัทและบริษัทย่อยมีต้นทุนทางการเงินลดลง และอัตราส่วนหนี้สินต่อส่วนของผู้ถือหุ้นเปลี่ยนแปลงเพียงเล็กน้อยจาก 0.50 เท่าในปี 2560 เป็น 0.46 เท่าในปี 2561 ซึ่งบริษัทและบริษัทย่อยดำเนินการจัดการโครงสร้างทางการเงินให้เป็นไปตามแผน