

### ส่วนที่ 3

#### ฐานะการเงินและผลการดำเนินงาน

#### 13. ข้อมูลทางการเงินที่สำคัญ

##### 13.1 ตารางสรุปงบการเงิน

พันบาท

	ปี 2554	ปี 2555	ปี 2556
<b>รายได้</b>			
- การซื้อสิทธิเรียกร้อง	3,358	38,658	5,468
- สัญญาเช่าทางการเงิน	976	2,704	2,112
- สินเชื่อส่วนบุคคล	2,327	2,051	2,669
- สินเชื่อเงินให้กู้ยืม	1,866	4,560	12,512
- ค่าธรรมเนียม	629	1,582	4,229
- โอนกลับหนี้สงสัยจะสูญ	11,986	14,816	10,719
- กำไรจากการปรับโครงสร้างหนี้	42,175	-	-
- อื่น ๆ	5,805	440	1,203
รวมรายได้	69,122	64,811	38,912
<b>ค่าใช้จ่าย</b>			
- การบริหารและดำเนินงาน	32,391	23,010	20,397
- หนี้สูญและสงสัยจะสูญ	20,154	1,920	2,877
- ค่าตอบแทนกรรมการและผู้บริหาร	14,026	10,794	9,366
ค่าใช้จ่ายรวม	66,571	35,724	32,640
<b>กำไร(ขาดทุน)ก่อนต้นทุนทางการเงิน</b>	<b>2,551</b>	<b>29,087</b>	<b>6,272</b>
<b>ต้นทุนทางการเงิน</b>	<b>10,762</b>	<b>1,548</b>	<b>1,619</b>
<b>กำไร (ขาดทุน) สุทธิ</b>	<b>(8,211)</b>	<b>27,539</b>	<b>4,653</b>

## 13.2 การแสดงอัตราส่วนทางการเงิน

		2554	2555	2556
<b>อัตราส่วนแสดงสภาพคล่อง (LIQUIDITY RATIO)</b>				
อัตราส่วนสภาพคล่อง	(เท่า)	2.91	2.96	7.11
<b>อัตราส่วนแสดงความสามารถในการหากำไร (PROFITABILITY RATIO)</b>				
อัตราส่วนกำไรขั้นต้น	(%)	6.08%	74.75%	68.29%
อัตรากำไรสุทธิ	(%)	-11.88%	42.49%	11.96%
อัตราผลตอบแทนผู้ถือหุ้น	(%)	-8.89%	22.96%	2.14%
<b>อัตราส่วนแสดงประสิทธิภาพในการดำเนินงาน (EFFICIENCY RATIO)</b>				
อัตราผลตอบแทนต่อสินทรัพย์	(%)	-6.25%	16.37%	1.81%
อัตราการหมุนเวียนของสินทรัพย์	(เท่า)	52.62	38.52	15.14
อัตราส่วนค่าเผื่อหนี้สงสัยจะสูญต่อสินเชื่อรวม	(%)	90.26%	89.92%	77.05%
<b>อัตราส่วนวิเคราะห์นโยบายทางการเงิน (FINANCIAL POLICY RATIO)</b>				
อัตราส่วนหนี้สินต่อส่วนของผู้ถือหุ้น	(เท่า)	0.42	0.40	0.18
อัตราส่วนเงินให้กู้ต่อเงินกู้ยืม	(เท่า)	4.64	4.43	11.49
อัตราการจ่ายเงินปันผล	(%)	0.00%	0.00%	0.00%
<b>PER SHARE</b>				
Book valued	(บาท)	0.06	0.08	0.09
E.P.S. (Weighted Average)	(บาท)	(0.01)	0.02	0.00
เงินปันผล	(บาท)	0.00	0.00	0.00
<b>อัตราการเติบโต (GROWTH RATE)</b>				
Factoring income	(%)	-62.75%	1,051.17%	-85.86%
Leasing income	(%)	-74.42%	176.95%	-21.87%
Loan income	(%)	-78.96%	144.31%	174.39%
Personal Loan income	(%)	-23.18%	-11.84%	30.11%
Fee and service	(%)	-83.36%	151.39%	167.39%
Total income	(%)	39.80%	-6.24%	-39.96%
Factoring receivables (Net)	(%)	-35.16%	27.34%	-36.70%
Net profit	(%)	-84.79%	435.40%	-83.10%
Total asset	(%)	-44.47%	28.10%	52.76%
Total liabilities	(%)	-83.13%	24.04%	-17.28%
Interest expenses	(%)	-14.49%	-85.62%	4.64%
Total Borrowing	(%)	-87.36%	-0.14%	0.15%
Interest and Discount Income	(%)	-67.89%	441.19%	-45.53%

#### 14. การวิเคราะห์ฐานะการเงินและผลการดำเนินงาน

##### สรุปผลการดำเนินงาน

หน่วย : ล้านบาท

	ปี 2554	ปี 2555	ปี 2556	เปลี่ยนแปลง 2555 - 2556	
				เพิ่ม (ลด)	ร้อยละ
รายได้จากการให้สินเชื่อ	9.16	49.55	26.99	(22.56)	-45.53
รายได้จากหนี้สูญที่จัดเก็บได้	11.98	14.81	10.72	(4.09)	-27.62
รายได้รวม	69.12	64.81	38.91	(25.90)	-39.96
ดอกเบี้ยจ่าย	10.76	1.55	1.62	0.07	4.52
ค่าใช้จ่ายดำเนินงาน	46.42	33.80	29.76	(4.04)	-11.95
กำไรสุทธิ	(8.21)	27.54	4.65	(22.89)	-83.11

##### ภาพรวมผลการดำเนินงานที่ผ่านมา

จากงบกำไรขาดทุนงวดประจำปี 2556 บริษัทมีรายได้รวมสิ้นสุด 31 ธันวาคม 2556 จำนวน 38.91 ล้านบาท ลดลงจากปี 2555 จำนวน 25.90 ล้านบาท โดยประกอบด้วยรายได้จากการให้สินเชื่อ 26.99 ล้านบาท ลดลง 22.56 ล้านบาท และรายได้จากการรับชำระหนี้จากหนี้ NPL (รายได้จากการโอนกลับสำรองหนี้สงสัยจะสูญ) จำนวน 10.72 ล้านบาท ลดลงจากปี 2555 จำนวน 4.09 ล้านบาท

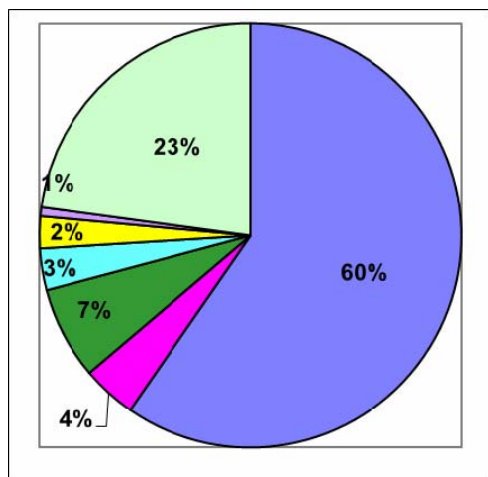
ในด้านค่าใช้จ่ายดำเนินงานงวดประจำปี 2556 สิ้นสุด 31 ธันวาคม 2556 มีจำนวน 29.76 ล้านบาท ลดลงจากปี 2555 จำนวน 4.04 ล้านบาท รายการหนี้สูญและหนี้สงสัยจะสูญ มีการตั้งเพิ่มขึ้นจากปี 2555 จำนวน 0.96 ล้านบาท ดอกเบี้ยจ่ายเพิ่มขึ้นเล็กน้อยจำนวน 0.07 ล้านบาท ทำให้สิ้นสุด 31 ธันวาคม 2556 บริษัทมีกำไรสุทธิ จำนวน 4.65 ล้านบาท ลดลงกว่าปี 2555 จำนวน 22.88 ล้านบาทเนื่องจากในปี 2555 บริษัทรับรู้รายได้ดอกเบี้ยรับจากการดำเนินคดีลูกหนี้รายหนึ่งและได้รับชำระหนี้จำนวน 36.09 ล้านบาท

##### รายได้และค่าใช้จ่าย

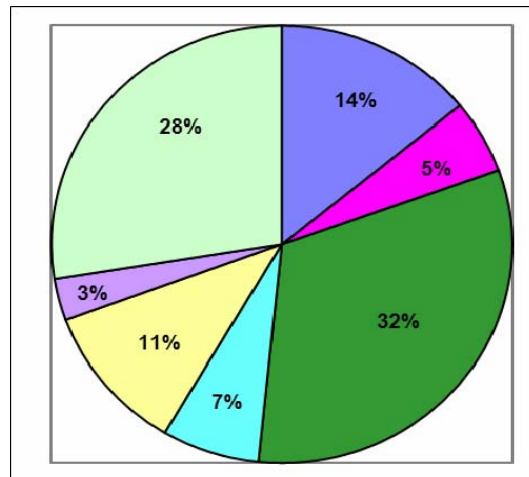
##### โครงสร้างรายได้

(หน่วย: พันบาท)

รายการ / ITEM	2554		2555		2556	
	จำนวนเงิน	%	จำนวนเงิน	%	จำนวนเงิน	%
รายได้จากการซื้อสิทธิเรียกร้อง	3,358	4.86	38,658	59.65	5,468	14.05
รายได้จากการให้เช่าทรัพย์สิน	976	1.41	2,703	4.17	2,112	5.43
รายได้จากเงินให้กู้ยืม	1,866	2.70	4,560	7.04	12,511	32.15
รายได้จากสินเชื่อบุคคล	2,327	3.37	2,051	3.16	2,669	6.86
ค่าธรรมเนียมและบริการ	629	0.91	1,581	2.44	4,229	10.87
รายได้อื่นๆ	47,980	69.41	440	0.68	1,203	3.09
โอนกลับรายการหนี้สงสัยจะสูญ	11,986	17.34	14,816	22.86	10,719	27.55
รวม	69,122	100.00	64,811	100.00	38,912	100.00



ปี 2555



ปี 2556

จากงบกำไรขาดทุนงวดประจำปี 2556 บริษัทมีรายได้รวมสิ้นสุด 31 ธันวาคม 2556 จำนวน 38.91 ล้านบาท ลดลงจากปี 2555 จำนวน 25.90 ล้านบาท คิดเป็นลดลงร้อยละ 66.56 โดยบริษัทมีรายได้เพิ่มขึ้นในธุรกิจสินเชื่อเงินให้กู้ยืม สินเชื่อบุคคล และค่าธรรมเนียมและบริการ หากพิจารณารายได้สินเชื่อรวมจะเห็นว่า รายได้สินเชื่อรวมเพิ่มขึ้นจาก 9.16 ล้านบาทในปี 2554, 13.46 ล้านบาทในปี 2555 เป็น 26.99 ล้านบาทในปี 2556 คิดเป็นเพิ่มขึ้นร้อยละ 100.52 (ปี 2555 หักรายการดอกเบี้ยรับจากการดำเนินคดีลูกหนี้รายหนึ่งและได้รับชำระหนี้จำนวน 36.09 ล้านบาท)

รายได้หลักของบริษัทมาจากรายได้สินเชื่อเงินให้กู้ยืมจำนวน 12.51 ล้านบาท เพิ่มขึ้นจากปี 2555 จำนวน 7.95 ล้านบาท หรือคิดเป็นร้อยละ 174.39 จากการให้บริการสินเชื่อเงินให้กู้ยืมมากขึ้นเนื่องจากเป็นสินเชื่อที่มีหลักประกัน รายได้แฟคตอริงมีจำนวน 5.47 ล้านบาท ลดลง 33.19 ล้านบาท หรือคิดเป็นลดลงร้อยละ 85.85 อย่างไรก็ตาม หากไม่รวมรายการดอกเบี้ยรับจากการดำเนินคดีและได้รับชำระหนี้ในปี 2555 จำนวน 36.09 ล้านบาท จะเห็นว่ารายได้แฟคตอริงในปี 2556 เพิ่มขึ้นจากปี 2555 จำนวน 2.90 ล้านบาท คิดเป็นเพิ่มขึ้นร้อยละ 112.84 จากการขยายสินเชื่อเพิ่มขึ้น

### ค่าใช้จ่าย

ค่าใช้จ่ายของบริษัทประกอบด้วย

#### 1. ต้นทุนทางการเงิน

ในปี 2556 บริษัทมีต้นทุนทางการเงินจำนวน 1.62 ล้านบาท เพิ่มขึ้นจากปี 2555 เล็กน้อยจำนวน 0.07 ล้านบาท หรือคิดเป็นร้อยละ 4.64 เนื่องจากปัจจุบัน บริษัทคงเหลือวงเงินกู้กับสถาบันการเงินเพียง 10.0 ล้านบาท และหนี้บริษัทจดทะเบียนอีกจำนวน 9.45 ล้านบาท ดอกเบี้ยจ่ายคิดเป็นร้อยละ 4.73 ของค่าใช้จ่ายรวม

#### 2. ค่าใช้จ่ายในการดำเนินงาน

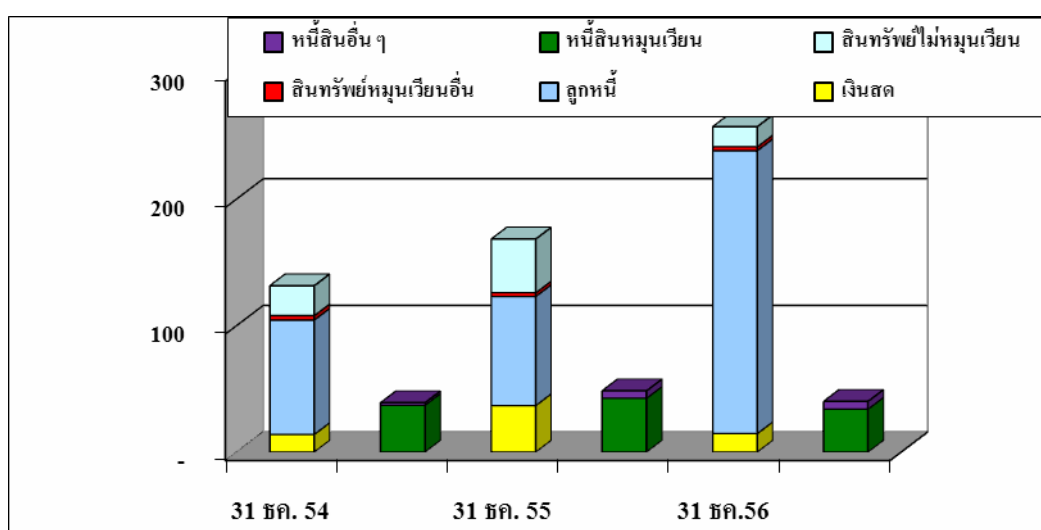
ในปี 2556 และ 2555 บริษัทมีค่าใช้จ่ายในการดำเนินงานและบริหาร จำนวน 29.76 ล้านบาท และ 33.80 ล้านบาทตามลำดับ คิดเป็นอัตราลดลงร้อยละ 11.95 หรือคิดเป็นสัดส่วนร้อยละ 86.87 ของค่าใช้จ่ายรวมในปี 2556

### 3. หนี้สูญและหนี้สงสัยจะสูญ

ในปี 2556 บริษัทมีค่าใช้จ่ายการตั้งค่าเผื่อหนี้สูญและหนี้สงสัยจะสูญสำหรับลูกหนี้การค้าที่ค้างชำระจำนวน 2.88 ล้านบาท เพิ่มขึ้นจากปี 2555 จำนวน 0.96 ล้านบาท โดยเป็นลูกค้าซึ่งเคยเป็นลูกค้าที่ดีที่ใช้บริการสินเชื่อกับบริษัทมานาน แต่เมื่อลูกค้าประสบปัญหาทางธุรกิจ จึงทำให้เกิดเป็นหนี้และส่งผลกระทบต่อบริษัท ในขณะเดียวกัน บริษัทมีการรับชำระหนี้จากหนี้ NPL (การโอนกลับรายการค่าเผื่อหนี้สงสัยจะสูญ)จำนวน 10.72 ล้านบาท ลดลงจากปี 2555 จำนวน 4.09 ล้านบาท

ณ วันที่ 31 ธันวาคม 2556 บริษัทมีลูกหนี้ค้างชำระเงินต้นและดอกเบี้ยเป็นเวลาดังตั้ง 12 เดือนขึ้นไปเป็นจำนวนเงินรวมประมาณ 700.81 ล้านบาท รายละเอียดปรากฏอยู่ในหมายเหตุประกอบงบการเงินข้อ 8 – 11

#### ฐานะการเงิน



#### โครงสร้างสินทรัพย์และหนี้สิน

##### สินทรัพย์

ณ วันที่ 31 ธันวาคม 2556 บริษัทมีสินทรัพย์รวมจำนวน 257.05 ล้านบาทเพิ่มขึ้นจากปี 2555 จำนวน 88.78 ล้านบาทหรือเพิ่มขึ้นร้อยละ 52.76 โดยเกิดจากการขายสินเชื่อเพิ่มขึ้น ภายหลังจากที่บริษัทมีการเพิ่มทุนและมีเงินสดเข้ามาหมุนเวียนในกิจการเพิ่มขึ้น รายละเอียดดังนี้

#### 1. ลูกหนี้จากการซื้อสิทธิเรียกร้อง

ลูกหนี้จากการซื้อสิทธิเรียกร้อง คิดเป็นร้อยละ 9.78, 40.10, และ 30.02 ของลูกหนี้ทั้งหมดหลังหักสำรองค่าเผื่อหนี้สงสัยจะสูญ ณ สิ้นสุด 31 ธันวาคม 2556, 2555 และ 2554 ตามลำดับ

ณ วันที่ 31 ธันวาคม 2556 บริษัทมียอดลูกหนี้จากการซื้อสิทธิเรียกร้องสุทธิ (หลังหักค่าเผื่อหนี้สงสัยจะสูญ) จำนวน 21.86 ล้านบาท ลดลงจากปี 2555 จำนวน 12.68 ล้านบาทหรือคิดเป็นร้อยละ 36.70 เนื่องจากลูกค้าบางรายที่มีวงเงินสินเชื่อแฟคตอริง อยู่ระหว่างรอส่งมอบงาน ก่อนมาไถ่เงินสินเชื่อแฟคตอริง ทำให้ยอดลูกหนี้ ณ สิ้นงวดลดลง ยอดรับซื้อสิทธิเรียกร้องสิ้นสุด 31 ธันวาคม 2556, 2555 และ 2554 เท่ากับ 111.96 ล้านบาท, 105.20 ล้านบาท และ 39.84 ล้านบาทตามลำดับ ทั้งนี้ ลูกหนี้ที่ค้างชำระเงินต้นและดอกเบี้ยตั้งแต่ 12 เดือนขึ้นไป ณ 31 ธันวาคม 2556, 2555 และ 2554 เป็นเงินรวมจำนวน 479.90 ล้านบาท, 547.63 ล้านบาท และ 565.55 ล้านบาทตามลำดับ และ

บริษัทได้มีการตั้งสำรองหนี้สงสัยจะสูญสำหรับลูกหนี้ที่ค้างชำระเกินกำหนดดังกล่าวไว้แล้วจำนวน 527.16 ล้านบาท, 538.77 ล้านบาท และ 556.96 ล้านบาทตามลำดับ

## 2. ลูกหนี้จากการให้เข้าทรัพย์สินทางการเงิน

ณ วันที่ 31 ธันวาคม 2556, 2555 และ 2554 บริษัทมียอดลูกหนี้จากการให้เข้าทรัพย์สินทางการเงิน (หลังหักค่าเผื่อหนี้สงสัยจะสูญ) เป็นจำนวน 0 ล้านบาท, 6.00 ล้านบาท และ 11.45 ล้านบาทตามลำดับ ลดลงจำนวน 6.00 ล้านบาทจากปี 2555 หรือคิดเป็นร้อยละ 100.00

โดยลูกหนี้ที่ค้างชำระเงินต้นและดอกเบี้ยเป็นเวลาดังแต่ 12 เดือนขึ้นไป ณ 31 ธันวาคม 2556, 2555 และ 2554 เป็นเงินรวม 43.53 ล้านบาท, 53.49 ล้านบาท และ 41.69 ล้านบาทตามลำดับ และบริษัทได้มีการตั้งสำรองหนี้สงสัยจะสูญสำหรับลูกหนี้ที่ค้างชำระเกินกำหนดดังกล่าวไว้แล้วจำนวน 45.62 ล้านบาท, 52.71 ล้านบาท และ 52.12 ล้านบาทตามลำดับ

## 3. ลูกหนี้จากสินเชื่อเงินให้กู้ยืม

ณ วันที่ 31 ธันวาคม 2556, 2555 และ 2554 บริษัทมีลูกหนี้สินเชื่อเงินให้กู้ยืม (หลังหักค่าเผื่อหนี้สงสัยจะสูญ) เป็นเงินจำนวน 192.00 ล้านบาท, 37.76 ล้านบาทและ 45.95 ล้านบาทตามลำดับ เพิ่มขึ้นจำนวน 154.24 ล้านบาทจากปี 2555 หรือคิดเป็นร้อยละ 408.45 เนื่องจากบริษัทมีการให้สินเชื่อประเภทนี้เพิ่มขึ้น โดยให้มีที่ดินจำนวนเป็นประกันหนี้เพิ่มขึ้นด้วย เพื่อลดความเสี่ยง

โดยลูกหนี้ที่ค้างชำระเงินต้นและดอกเบี้ยเป็นเวลาดังแต่ 12 เดือนขึ้นไป ณ 31 ธันวาคม 2556, 2555 และ 2554 เป็นเงินรวม 164.02 ล้านบาท, 176.75 ล้านบาท และ 249.62 ล้านบาทตามลำดับ และบริษัทได้มีการตั้งสำรองหนี้สงสัยจะสูญสำหรับลูกหนี้ที่ค้างชำระเกินกำหนดดังกล่าวไว้แล้วจำนวน 161.86 ล้านบาท, 162.15 ล้านบาท และ 212.88 ล้านบาทตามลำดับ

## 4. ลูกหนี้จากสินเชื่อบุคคล

ณ วันที่ 31 ธันวาคม 2556, 2555 และ 2554 บริษัทมีลูกหนี้สินเชื่อบุคคล (หลังหักค่าเผื่อหนี้สงสัยจะสูญ) เป็นเงินจำนวน 9.66 ล้านบาท, 7.83 ล้านบาทและ 5.81 ล้านบาทตามลำดับ เพิ่มขึ้นจำนวน 1.83 ล้านบาทจากปี 2555 หรือคิดเป็นร้อยละ 23.36 เนื่องจากบริษัทได้ขยายฐานลูกค้าสินเชื่อบุคคลในกลุ่มบริษัทที่ผ่านการพิจารณามากขึ้น

โดยลูกหนี้ที่ค้างชำระเงินต้นและดอกเบี้ยเป็นเวลาดังแต่ 12 เดือนขึ้นไป ณ 31 ธันวาคม 2556, 2555 และ 2554 เป็นเงินรวม 13.35 ล้านบาท, 15.01 ล้านบาท และ 15.26 ล้านบาทตามลำดับ และบริษัทได้มีการตั้งสำรองหนี้สงสัยจะสูญสำหรับลูกหนี้ที่ค้างชำระเกินกำหนดดังกล่าวไว้แล้วจำนวน 15.65 ล้านบาท, 14.96 ล้านบาท และ 15.49 ล้านบาทตามลำดับ

## 5. ทรัพย์สินรอการขาย

ณ วันที่ 31 ธันวาคม 2556, 2555 และ 2554 บริษัทมีทรัพย์สินรอการขายเป็นเงินจำนวน 6.16 ล้านบาท, 26.45 ล้านบาท และ 10.06 ล้านบาทตามลำดับ ลดลงจำนวน 20.29 ล้านบาทจากปี 2555 เนื่องจากบริษัทได้นำทรัพย์สินรอการขายออกจำหน่ายในราคา 20.00 ล้านบาท

## 6. ที่ดิน อาคาร และอุปกรณ์

ณ วันที่ 31 ธันวาคม 2556, 2555 และ 2554 บริษัทมีที่ดิน อาคาร และอุปกรณ์เป็นเงินจำนวน 9.34 ล้านบาท, 10.02 ล้านบาท และ 6.90 ล้านบาทตามลำดับ ลดลงจำนวน 0.68 ล้านบาทจากปี 2555 หรือคิดเป็นร้อยละ 6.77 เนื่องจากการตัดค่าเสื่อมราคา

## หนี้สินและส่วนของผู้ถือหุ้น

### 1. หนี้สิน

ณ วันที่ 31 ธันวาคม 2556, 2555 และ 2554 บริษัทมีหนี้สินรวมจำนวน 39.98 ล้านบาท, 48.34 ล้านบาท และ 38.97 ล้านบาทตามลำดับ ลดลง 8.35 ล้านบาทจากปี 2555 หรือร้อยละ 17.28 เนื่องจากการตัดชำระหนี้บริษัทจดทะเบียนจำนวน 5.57 ล้านบาท

#### - เงินเบิกเกินบัญชี

ณ วันที่ 31 ธันวาคม 2556 บริษัท มีวงเงินเบิกเกินบัญชีธนาคาร 10 ล้านบาท ค่าประกันโดยการจดจำนองที่ดินและอาคารบางส่วน

#### - เจ้าหนี้เงินประกัน

เจ้าหนี้เงินประกันจากการซื้อสิทธิเรียกร้อง เป็นหลักประกันที่บริษัทเรียกจากลูกค้าในการใช้วงเงินแฟคตอริง โดยเป็นการเรียกหลักประกันในการใช้วงเงินประมาณร้อยละ 10 – 30 ของวงเงิน ณ วันที่ 31 ธันวาคม 2556 บริษัทมีเจ้าหนี้เงินประกันจากการซื้อสิทธิเรียกร้องจำนวน 10.11 ล้านบาท ลดลงจากปี 2555 จำนวน 2.26 ล้านบาทหรือคิดเป็นร้อยละ 18.24 เนื่องจากลูกค้าส่วนใหญ่มีการจำนองที่ดินและสิ่งปลูกสร้างเป็นหลักประกันแทน

### 2. แหล่งที่มาของเงินทุน

#### - ความเหมาะสมของโครงสร้างเงินทุน

ณ 31 ธันวาคม 2556, 2555 และ 2554 อัตราส่วนหนี้สินต่อส่วนของผู้ถือหุ้นเท่ากับ 0.18 เท่า, 0.40 เท่า และ 0.42 เท่าตามลำดับ ลดลงจากปี 2555 เนื่องจากบริษัทยังไม่มีกู้เงินจากสถาบันการเงินเพิ่มเติม แต่ส่วนของผู้ถือหุ้นเพิ่มขึ้นจากการเพิ่มทุนในปี 2556

#### - ส่วนของผู้ถือหุ้น

ณ 31 ธันวาคม 2556, 2555 และ 2554 บริษัทมีส่วนของผู้ถือหุ้นเท่ากับ 217.07 ล้านบาท, 119.93 ล้านบาท และ 92.39 ล้านบาทตามลำดับ บริษัทมีผลขาดทุนสะสมจำนวน 611.42 ล้านบาท, 616.07 ล้านบาทและ 643.61 ล้านบาทตามลำดับ

## สภาพคล่อง

(หน่วย: ล้านบาท)

กิจกรรม	ปี 2554	ปี 2555	ปี 2556
เงินสดและรายการเทียบเท่าต้นปี	4.09	13.91	36.76
กระแสเงินสดได้มา (ใช้ไป) ในกิจกรรมดำเนินงาน	(12.94)	22.13	(113.29)
กระแสเงินสดได้มา (ใช้ไป) ในกิจกรรมลงทุน	12.32	1.95	0.12
กระแสเงินสดได้มา (ใช้ไป) ในกิจกรรมจัดหาเงิน	10.44	(1.23)	90.99
เงินสดและรายการเทียบเท่าปลายปี	13.91	36.76	14.58

ในปี 2554 บริษัทใช้เงินสดไปในกิจกรรมดำเนินงาน แต่ในปี 2555 บริษัทมีการจัดเก็บหนี้ได้เพิ่มขึ้น จึงทำให้ได้เงินสดเพิ่มขึ้นจากกิจกรรมดำเนินงาน ส่วนในปี 2556 บริษัทมีการเพิ่มทุนทำให้มีกระแสเงินสดเพิ่มขึ้น ทำให้การใช้เงินสดไปในกิจกรรมดำเนินงานเพิ่มขึ้น

อัตราส่วนสินทรัพย์หมุนเวียนต่อหนี้สินหมุนเวียนของบริษัท ณ 31 ธันวาคม 2556, 2555 และ 2554 เท่ากับ 7.11 เท่า, 2.96 เท่า และ 2.91 เท่าตามลำดับ โดยในปี 2556 มีสัดส่วนที่เพิ่มขึ้นเนื่องจากบริษัทมีเงินสดเพิ่มขึ้นจากการเพิ่มทุน ทำให้สินทรัพย์เพิ่มขึ้น

#### **ปัจจัยและอิทธิพลหลักที่อาจมีผลต่อการดำเนินงานหรือฐานะการเงินในอนาคต**

ปัจจัยหลักที่อาจจะมีผลกระทบต่อการดำเนินงานและฐานะการเงินของบริษัท คือ การที่บริษัทมีการขาดทุนเกินส่วนของทุน ทำให้เข้าข่ายอาจถูกเพิกถอนจากตลาดหลักทรัพย์แห่งประเทศไทย อย่างไรก็ตาม คณะกรรมการได้มีการแก้ไขปัญหาอย่างต่อเนื่อง และในปี 2556 บริษัทได้มีการเพิ่มทุนให้แก่ผู้ถือหุ้นเดิมในอัตราส่วน 2 หุ้นเดิมต่อ 1 หุ้นใหม่ โดยบริษัทสามารถขายหุ้นเพิ่มทุนได้จำนวน 770,700,126 หุ้น ในราคาหุ้นละ 0.12 บาท ทำให้ ณ วันที่ 31 ธันวาคม 2556 บริษัทมีส่วนของทุนจำนวน 217.07 ล้านบาท

ในขณะนี้ บริษัทมีการเปลี่ยนนโยบายการให้สินเชื่อ โดยเน้นเฉพาะลูกค้าที่มีการโอนสิทธิขาดเงิน และให้มีการเพิ่มหลักประกันในสินเชื่อที่อาจจะมีความเสี่ยงเพิ่มขึ้น เพื่อป้องกันไม่ให้หนี้สูญจะสูญเพิ่มขึ้นในอนาคต ส่งผลให้บริษัทมีผลการดำเนินงานที่ดีขึ้น และมีฐานะการเงินที่มั่นคง และมีสภาพคล่องเพิ่มขึ้น โดยมีอัตราส่วนสภาพคล่อง (Current Ratio) เพิ่มขึ้นจาก 2.91 เท่าในปี 2554 เป็น 2.96 เท่าในปี 2555 และ 7.11 เท่าในปี 2556 โดยมีกระแสเงินสดใช้ไปในการดำเนินงาน สิ้นสุดวันที่ 31 ธันวาคม 2556 จำนวน 113.29 ล้านบาท และบริษัทอยู่ระหว่างยื่นเรื่องต่อตลาดหลักทรัพย์เพื่อขอพ้นเหตุแห่งการเข้าข่ายอาจถูกเพิกถอน และบริษัทเชื่อมั่นว่า เมื่อตลาดหลักทรัพย์อนุญาตให้บริษัทพ้นเหตุแห่งการเข้าข่ายอาจถูกเพิกถอนแล้ว จะทำให้บริษัทสามารถกู้เงินจากสถาบันการเงินต่าง ๆ ได้ตามปกติเพื่อขยายสินเชื่อได้ และทำให้สามารถเพิ่มรายได้ และกำไรให้แก่บริษัทได้อย่างต่อเนื่อง