

ส่วนที่ 3

ฐานะการเงินและผลการดำเนินงาน

13. ข้อมูลทางการเงินที่สำคัญ

13.1 ตารางสรุปงบการเงิน

พันบาท

	ปี 2555	ปี 2556	ปี 2557
รายได้			
- การซื้อสิทธิเรียกร้อง	38,658	5,468	4,420
- สัญญาเช่าทางการเงิน	2,704	2,112	229
- สินเชื่อส่วนบุคคล	2,051	2,669	2,541
- สินเชื่อเงินให้กู้ยืม	4,560	12,512	32,490
- ค่าธรรมเนียม	1,582	4,229	3,115
- โอนกลับหนี้สงสัยจะสูญ	14,816	10,719	22,250
- อื่น ๆ	440	1,203	7,544
รวมรายได้	64,811	38,912	72,589
ค่าใช้จ่าย			
- การบริหารและดำเนินงาน	23,010	20,397	23,079
- หนี้สูญและสงสัยจะสูญ	1,920	2,877	2,368
- ค่าตอบแทนกรรมการและผู้บริหาร	10,794	9,366	9,525
ค่าใช้จ่ายรวม	35,724	32,640	34,972
กำไร(ขาดทุน)ก่อนต้นทุนทางการเงิน	29,087	6,272	37,617
ต้นทุนทางการเงิน	1,548	1,619	1,619
กำไร (ขาดทุน) ก่อนภาษีเงินได้	27,539	4,653	35,997
ภาษีเงินได้	-	-	(10,791)
กำไร (ขาดทุน) สุทธิ	27,539	4,653	46,788

13.2 การแสดงอัตราส่วนทางการเงิน

		2555	2556	2557
อัตราส่วนแสดงสภาพคล่อง (LIQUIDITY RATIO)				
อัตราส่วนสภาพคล่อง	(เท่า)	2.96	7.11	8.34
อัตราส่วนแสดงความสามารถในการหากำไร (PROFITABILITY RATIO)				
อัตราส่วนกำไรขั้นต้น	(%)	74.75%	68.29%	67.12%
อัตรากำไรสุทธิ	(%)	42.49%	11.96%	64.46%
อัตราผลตอบแทนผู้ถือหุ้น	(%)	22.96%	2.14%	17.73%
อัตราส่วนแสดงประสิทธิภาพในการดำเนินงาน (EFFICIENCY RATIO)				
อัตราผลตอบแทนต่อสินทรัพย์	(%)	16.37%	1.81%	15.30%
อัตราค่าธรรมเนียมของสินทรัพย์	(เท่า)	0.39	0.15	0.24
อัตราส่วนค่าเผื่อหนี้สงสัยจะสูญต่อสินเชื่อรวม	(%)	89.92%	77.05%	75.43%
อัตราส่วนวิเคราะห์นโยบายทางการเงิน (FINANCIAL POLICY RATIO)				
อัตราส่วนหนี้สินต่อส่วนของผู้ถือหุ้น	(เท่า)	0.40	0.18	0.16
อัตราส่วนเงินให้กู้ต่อเงินกู้ยืม	(เท่า)	4.43	11.49	12.10
อัตราการจ่ายเงินปันผล	(%)	0.00%	0.00%	0.00%
PER SHARE				
Book valued	(บาท)	0.08	0.09	0.11
E.P.S. (Weighted Average)	(บาท)	0.02	0.00	0.02
เงินปันผล	(บาท)	0.00	0.00	0.00
อัตราการเติบโต (GROWTH RATE)				
Factoring income	(%)	1,051.17%	-85.86%	-19.17%
Leasing income	(%)	176.95%	-21.87%	-89.17%
Loan income	(%)	144.31%	174.39%	159.68%
Personal Loan income	(%)	-11.84%	30.11%	-4.79%
Fee and service	(%)	151.39%	167.39%	-26.34%
Total income	(%)	-6.24%	-39.96%	86.54%
Factoring receivables (Net)	(%)	27.34%	-36.70%	-23.37%
Net profit	(%)	435.40%	-83.10%	905.54%
Total asset	(%)	28.10%	52.76%	18.95%
Total liabilities	(%)	24.04%	-17.28%	4.82%
Interest expenses	(%)	-85.62%	4.64%	-0.01%
Total Borrowing	(%)	-0.14%	0.15%	0.35%
Interest and Discount Income	(%)	441.19%	-45.53%	58.56%

14. การวิเคราะห์ฐานะการเงินและผลการดำเนินงาน

สรุปผลการดำเนินงาน

หน่วย : ล้านบาท

	ปี 2555	ปี 2556	ปี 2557	เปลี่ยนแปลง 2556-2557	
				เพิ่ม (ลด)	ร้อยละ
รายได้จากการให้สินเชื่อ	49.55	26.99	42.79	15.80	58.54
รายได้จากหนี้สูญที่จัดเก็บได้	14.81	10.72	22.25	11.53	107.56
รายได้รวม	64.81	38.91	72.59	33.68	86.56
ดอกเบี้ยจ่าย	(1.55)	(1.62)	(1.62)	-	-
ค่าใช้จ่ายดำเนินงาน	(33.80)	(29.76)	(32.60)	2.84	9.54
กำไรสุทธิ ก่อนภาษีเงินได้	27.54	4.65	36.00	31.35	674.19
ภาษีเงินได้รอการตัดบัญชี	-	-	10.79	10.79	100.00
กำไรสุทธิ	27.54	4.65	46.79	42.14	906.24

ภาพรวมผลการดำเนินงานที่ผ่านมา

จากงบกำไรขาดทุนงวดประจำปี 2557 บริษัทมีรายได้รวมสิ้นสุด 31 ธันวาคม 2557 จำนวน 72.59 ล้านบาท เพิ่มขึ้นจากปี 2556 จำนวน 33.68 ล้านบาท โดยประกอบด้วยรายได้จากการให้สินเชื่อ 42.79 ล้านบาท เพิ่มขึ้น 15.80 ล้านบาท และรายได้จากการรับชำระหนี้จากหนี้ NPL (รายได้จากการโอนกลับสำรองหนี้สงสัยจะสูญ) จำนวน 22.25 ล้านบาท เพิ่มขึ้นจากปี 2556 จำนวน 11.53 ล้านบาท และสินทรัพย์ภาษีเงินได้รอการตัดบัญชีที่เกิดจากผลแตกต่างชั่วคราวที่รับรู้ในงบการเงินจำนวน 10.79 ล้านบาท

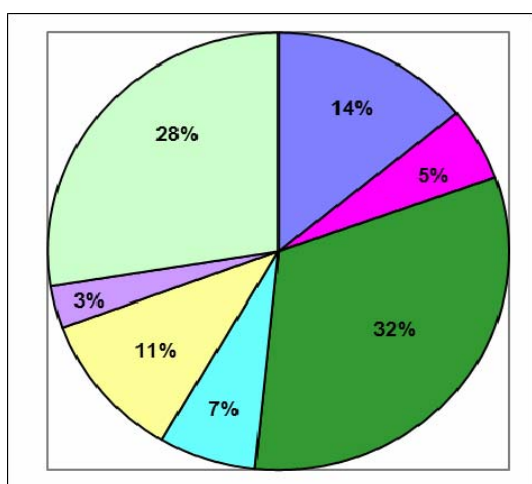
ในด้านค่าใช้จ่ายดำเนินงานงวดประจำปี 2557 สิ้นสุด 31 ธันวาคม 2557 มีจำนวน 32.60 ล้านบาท เพิ่มขึ้นจากปี 2556 จำนวน 2.84 ล้านบาท รายการหนี้สูญและหนี้สงสัยจะสูญ มีการตั้งลดลงจากปี 2556 จำนวน 0.51 ล้านบาท ดอกเบี้ยจ่ายคงที่ ทำให้สิ้นสุด 31 ธันวาคม 2557 บริษัทมีกำไรสุทธิก่อนภาษีเงินได้จำนวน 36.00 ล้านบาท เพิ่มขึ้นกว่าปี 2556 จำนวน 31.35 ล้านบาทเนื่องจากบริษัทสามารถมีรายได้จากการให้สินเชื่อเพิ่มขึ้น อีกทั้งยังสามารถจัดเก็บหนี้เพิ่มขึ้นอีกจำนวน 11.53 ล้านบาทด้วย

รายได้และค่าใช้จ่าย

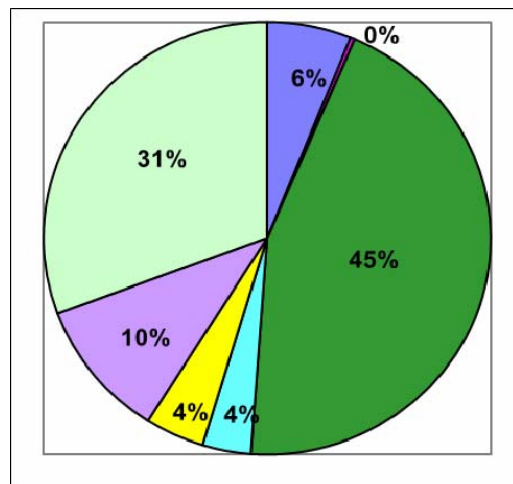
โครงสร้างรายได้

(หน่วย: พันบาท)

รายการ / ITEM	2555		2556		2557	
	จำนวนเงิน	%	จำนวนเงิน	%	จำนวนเงิน	%
รายได้จากการซื้อสิทธิเรียกร้อง	38,658	59.65	5,468	14.05	4,420	6.09
รายได้จากการให้เช่าทรัพย์สิน	2,703	4.17	2,112	5.43	229	0.32
รายได้จากเงินให้กู้ยืม	4,560	7.04	12,511	32.15	32,490	44.76
รายได้จากสินเชื่อบุคคล	2,051	3.16	2,669	6.86	2,541	3.50
ค่าธรรมเนียมและบริการ	1,581	2.44	4,229	10.87	3,115	4.29
รายได้อื่นๆ	440	0.68	1,203	3.09	7,544	10.39
โอนกลับรายการหนี้สงสัยจะสูญ	14,816	22.86	10,719	27.55	22,250	30.65
รวม	64,811	100.00	38,912	100.00	72,590	100.00



ปี 2556



ปี 2557

จากงบกำไรขาดทุนงวดประจำปี 2557 บริษัทมีรายได้รวมสิ้นสุด 31 ธันวาคม 2557 จำนวน 72.59 ล้านบาท เพิ่มขึ้นจากปี 2556 จำนวน 33.68 ล้านบาท คิดเป็นเพิ่มขึ้นร้อยละ 86.56 โดยบริษัทมีรายได้เพิ่มขึ้นในธุรกิจสินเชื่อเงินให้กู้ยืม หากพิจารณารายได้สินเชื่อรวมจะเห็นว่า รายได้สินเชื่อรวมเพิ่มขึ้นจาก 13.46 ล้านบาทในปี 2555 (ไม่รวมรายได้จากการจัดเก็บหนี้ NPL จำนวน 36.09 ล้านบาท) เป็น 26.99 ล้านบาทในปี 2556 และเพิ่มเป็น 42.79 ล้านบาทในปี 2557 คิดเป็นเพิ่มขึ้นร้อยละ 58.54

รายได้หลักของบริษัทมาจากรายได้สินเชื่อเงินให้กู้ยืมจำนวน 32.49 ล้านบาท เพิ่มขึ้นจากปี 2556 จำนวน 19.98 ล้านบาท หรือคิดเป็นร้อยละ 159.68 จากการให้บริการสินเชื่อเงินให้กู้ยืมมากขึ้นเนื่องจากเป็นสินเชื่อที่มีหลักประกัน รายได้แฟคตอริงมีจำนวน 4.42 ล้านบาท ลดลง 1.05 ล้านบาท หรือคิดเป็นลดลงร้อยละ 19.17 เนื่องจากบริษัทเน้นให้สินเชื่อแฟคตอริงกับลูกค้าราชการเป็นหลักเท่านั้น รายได้จากการจัดเก็บหนี้ที่มีการตั้งสำรองหนี้สงสัยจะสูญแล้วจำนวน 22.25 ล้านบาท เพิ่มขึ้น 11.53 ล้านบาท คิดเป็นร้อยละ 107.57 นอกจากนี้ ในปี 2557 บริษัทยังมีกำไรจากการจำหน่ายทรัพย์สินรอการขายจำนวน 6.92 ล้านบาท ซึ่งเป็นทรัพย์สินที่รับโอนทรัพย์สินชำระหนี้มาจากลูกค้า

ค่าใช้จ่าย

ค่าใช้จ่ายของบริษัทประกอบด้วย

1. ต้นทุนทางการเงิน

ในปี 2557 บริษัทมีต้นทุนทางการเงินจำนวน 1.62 ล้านบาท คงที่เท่ากับปี 2556 ปัจจุบัน บริษัทคงเหลือวงเงินกู้กับสถาบันการเงินเพียง 10.0 ล้านบาท และหนี้บริษัทจดทะเบียนอีกจำนวน 9.45 ล้านบาท ดอกเบี้ยจ่ายคิดเป็นร้อยละ 4.42 ของค่าใช้จ่ายรวม

2. ค่าใช้จ่ายในการดำเนินงาน

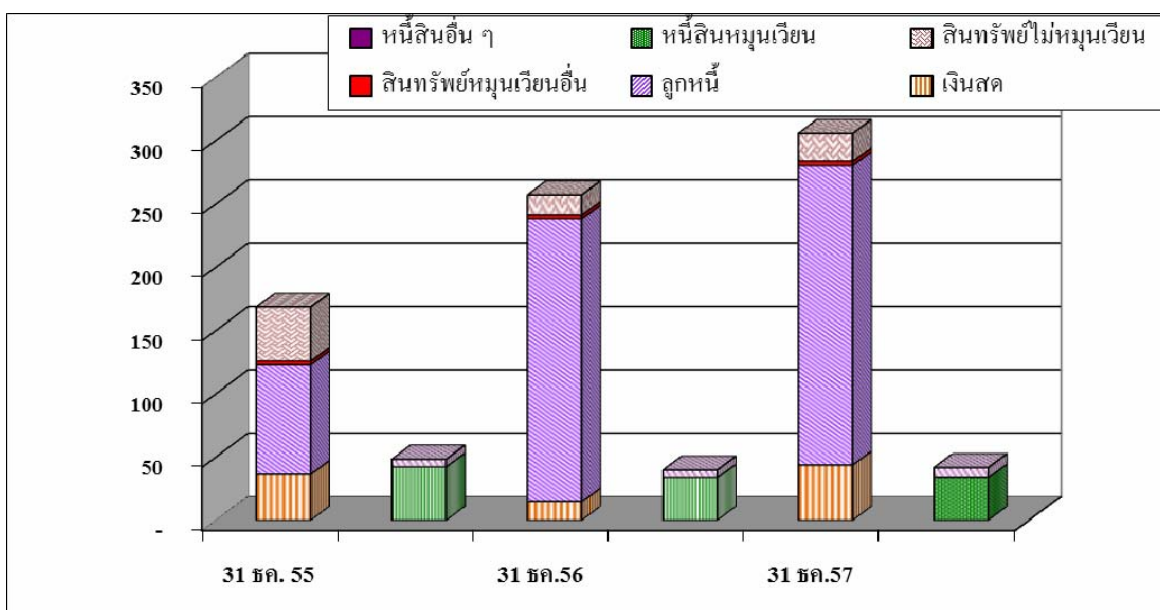
ในปี 2557 และ 2556 บริษัทมีค่าใช้จ่ายในการดำเนินงานและบริหาร จำนวน 32.60 ล้านบาท และ 29.76 ล้านบาทตามลำดับ คิดเป็นเพิ่มขึ้นร้อยละ 9.55 หรือคิดเป็นสัดส่วนร้อยละ 89.10 ของค่าใช้จ่ายรวมในปี 2557

3. หนี้สูญและหนี้สงสัยจะสูญ

ในปี 2557 บริษัทมีค่าใช้จ่ายการตั้งค่าเผื่อหนี้สูญและหนี้สงสัยจะสูญสำหรับลูกหนี้การค้าที่ค้างชำระจำนวน 2.37 ล้านบาท ลดลงจากปี 2556 จำนวน 0.51 ล้านบาท โดยเป็นลูกค้าซึ่งเคยเป็นลูกค้าที่ดีที่ใช้บริการสินเชื่อกับบริษัทมานาน แต่เมื่อลูกค้าประสบปัญหาทางธุรกิจ จึงทำให้เกิดเป็นหนี้และส่งผลกระทบต่อบริษัท ในขณะเดียวกัน บริษัทมีการรับชำระหนี้จากหนี้ NPL (การโอนกลับรายการค่าเผื่อหนี้สงสัยจะสูญ)จำนวน 22.25 ล้านบาท เพิ่มขึ้นจากปี 2556 จำนวน 11.53 ล้านบาท

ณ วันที่ 31 ธันวาคม 2557 บริษัทมีลูกหนี้ค้างชำระเงินต้นและดอกเบี้ยเป็นเวลาดังตั้ง 12 เดือนขึ้นไปเป็นจำนวนเงินรวมประมาณ 684.69 ล้านบาท รายละเอียดปรากฏอยู่ในหมายเหตุประกอบงบการเงินข้อ 8-11

ฐานะการเงิน



โครงสร้างสินทรัพย์และหนี้สิน

สินทรัพย์

ณ วันที่ 31 ธันวาคม 2557 บริษัทมีสินทรัพย์รวมจำนวน 305.77 ล้านบาทเพิ่มขึ้นจากปี 2556 จำนวน 48.72 ล้านบาทหรือเพิ่มขึ้นร้อยละ 18.95 โดยเกิดจากการขยายสินเชื่อเพิ่มขึ้น และมีเงินสดเพิ่มขึ้นจากการจัดเก็บหนี้ได้ รายละเอียดดังนี้

1. ลูกหนี้จากการซื้อสิทธิเรียกร้อง

ลูกหนี้จากการซื้อสิทธิเรียกร้อง คิดเป็นร้อยละ 7.09, 9.78, และ 40.10 ของลูกหนี้ทั้งหมดหลังหักสำรองค่าเผื่อหนี้สงสัยจะสูญ ณ สิ้นสุด 31 ธันวาคม 2557, 2556 และ 2555 ตามลำดับ

ณ วันที่ 31 ธันวาคม 2557 บริษัทมียอดลูกหนี้จากการซื้อสิทธิเรียกร้องสุทธิ (หลังหักค่าเผื่อหนี้สงสัยจะสูญ) จำนวน 16.75 ล้านบาท ลดลงจากปี 2556 จำนวน 5.11 ล้านบาทหรือคิดเป็นร้อยละ 23.37 เนื่องจากปัจจุบัน ลูกหนี้ราชการมีการชำระเงินเร็วขึ้น ทำให้ลูกหนี้ใช้บริการสินเชื่อแฟคตอรีลดลง ยอดรับซื้อสิทธิเรียกร้องสิ้นสุด 31 ธันวาคม 2557, 2556 และ 2555 เท่ากับ 160.06 ล้านบาท, 111.96 ล้านบาท และ 105.20 ล้านบาทตามลำดับ

ทั้งนี้ ลูกหนี้ที่ค้างชำระเงินต้นและดอกเบี้ยตั้งแต่ 12 เดือนขึ้นไป ณ 31 ธันวาคม 2557, 2556 และ 2555 เป็นเงินรวมจำนวน 451.35 ล้านบาท, 479.90 ล้านบาท และ 547.63 ล้านบาทตามลำดับ และบริษัทได้มีการตั้งสำรองหนี้สงสัยจะสูญสำหรับลูกหนี้ที่ค้างชำระเกินกำหนดดังกล่าวไว้แล้วจำนวน 501.79 ล้านบาท, 527.16 ล้านบาท และ 538.77 ล้านบาทตามลำดับ

2. ลูกหนี้จากการให้เช่าทรัพย์สินทางการเงิน

ณ วันที่ 31 ธันวาคม 2557, 2556 และ 2555 บริษัทมียอดลูกหนี้จากการให้เช่าทรัพย์สินทางการเงิน (หลังหักค่าเผื่อหนี้สงสัยจะสูญ) เป็นจำนวน 0 ล้านบาท, 0 ล้านบาท และ 6.00 ล้านบาทตามลำดับ เนื่องจากปัจจุบัน บริษัทลดการให้บริการสินเชื่อประเภทนี้

โดยลูกหนี้ที่ค้างชำระเงินต้นและดอกเบี้ยเป็นเวลาดังแต่ 12 เดือนขึ้นไป ณ 31 ธันวาคม 2557, 2556 และ 2555 เป็นเงินรวม 50.84 ล้านบาท, 43.53 ล้านบาท และ 53.49 ล้านบาทตามลำดับ และบริษัทได้มีการตั้งสำรองหนี้สงสัยจะสูญสำหรับลูกหนี้ที่ค้างชำระเกินกำหนดดังกล่าวไว้แล้วจำนวน 44.70 ล้านบาท, 45.62 ล้านบาท และ 52.71 ล้านบาทตามลำดับ

3. ลูกหนี้จากสินเชื่อเงินให้กู้ยืม

ณ วันที่ 31 ธันวาคม 2557, 2556 และ 2555 บริษัทมีลูกหนี้สินเชื่อเงินให้กู้ยืม (หลังหักค่าเผื่อหนี้สงสัยจะสูญ) เป็นเงินจำนวน 210.16 ล้านบาท, 192.00 ล้านบาท และ 37.76 ล้านบาทตามลำดับ เพิ่มขึ้นจำนวน 18.16 ล้านบาทจากปี 2556 หรือคิดเป็นร้อยละ 9.46 เนื่องจากบริษัทมีการให้สินเชื่อประเภทนี้เพิ่มขึ้น โดยให้มีที่ดินจำนองเป็นประกันหนี้เพื่อลดความเสี่ยง

โดยลูกหนี้ที่ค้างชำระเงินต้นและดอกเบี้ยเป็นเวลาดังแต่ 12 เดือนขึ้นไป ณ 31 ธันวาคม 2557, 2556 และ 2555 เป็นเงินรวม 170.38 ล้านบาท, 164.02 ล้านบาท และ 176.75 ล้านบาทตามลำดับ และบริษัทได้มีการตั้งสำรองหนี้สงสัยจะสูญสำหรับลูกหนี้ที่ค้างชำระเกินกำหนดดังกล่าวไว้แล้วจำนวน 164.01 ล้านบาท, 161.86 ล้านบาท และ 162.15 ล้านบาทตามลำดับ

4. ลูกหนี้จากสินเชื่อบุคคล

ณ วันที่ 31 ธันวาคม 2557, 2556 และ 2555 บริษัทมีลูกหนี้สินเชื่อบุคคล (หลังหักค่าเผื่อหนี้สงสัยจะสูญ) เป็นเงินจำนวน 9.27 ล้านบาท, 9.66 ล้านบาท และ 7.83 ล้านบาทตามลำดับ ลดลงจำนวน

0.38 ล้านบาทจากปี 2556 หรือคิดเป็นร้อยละ 3.95 เนื่องจากบริษัทขยายฐานลูกค้าสินค้าเชื่อบุคคล เฉพาะในกลุ่มบริษัทที่ให้ความร่วมมือกับบริษัทในการหักบัญชีเงินเดือนเท่านั้น

โดยลูกค้าที่ค้างชำระเงินต้นและดอกเบี้ยเป็นเวลาดังต่อไปนี้ 12 เดือนขึ้นไป ณ 31 ธันวาคม 2557, 2556 และ 2555 เป็นเงินรวม 12.11 ล้านบาท, 13.35 ล้านบาท และ 15.01 ล้านบาทตามลำดับ และ บริษัทได้มีการตั้งสำรองหนี้สงสัยจะสูญสำหรับลูกค้าที่ค้างชำระเกินกำหนดดังกล่าวไว้แล้วจำนวน 14.40 ล้านบาท, 15.65 ล้านบาท และ 14.96 ล้านบาทตามลำดับ

5. ทรัพย์สินรอกการขาย

ณ วันที่ 31 ธันวาคม 2557, 2556 และ 2555 บริษัทมีทรัพย์สินรอกการขายเป็นเงินจำนวน 1.76 ล้านบาท, 6.16 ล้านบาท และ 26.45 ล้านบาทตามลำดับ ลดลงจำนวน 4.40 ล้านบาทจากปี 2556 เนื่องจากบริษัทได้นำทรัพย์สินรอกการขายออกจำหน่ายในราคา 12.0 ล้านบาท

6. ที่ดิน อาคาร และอุปกรณ์

ณ วันที่ 31 ธันวาคม 2557, 2556 และ 2555 บริษัทมีที่ดิน อาคาร และอุปกรณ์เป็นเงินจำนวน 9.35 ล้านบาท, 9.34 ล้านบาท และ 10.02 ล้านบาทตามลำดับ เพิ่มขึ้นเล็กน้อยจำนวน 9,223 บาทจากปี 2556

หนี้สินและส่วนของทุน

1. หนี้สิน

ณ วันที่ 31 ธันวาคม 2557, 2556 และ 2555 บริษัทมีหนี้สินรวมจำนวน 41.91 ล้านบาท, 39.98 ล้านบาท และ 48.34 ล้านบาทตามลำดับ เพิ่มขึ้นเล็กน้อยจำนวน 1.93 ล้านบาทจากปี 2556 หรือร้อยละ 4.83

- เงินเบิกเกินบัญชี

ณ วันที่ 31 ธันวาคม 2557 บริษัท มีวงเงินเบิกเกินบัญชีธนาคาร 10 ล้านบาท ค้ำประกันโดยการจดจำนองที่ดินและอาคารบางส่วน

- เจ้าหนี้เงินประกัน

เจ้าหนี้เงินประกันจากการซื้อสิทธิเรียกร้อง เป็นหลักประกันที่บริษัทเรียกจากลูกค้าในการใช้วงเงินแฟคตอรี โดยเป็นการเรียกหลักประกันในการใช้วงเงินประมาณร้อยละ 10 – 30 ของวงเงิน ณ วันที่ 31 ธันวาคม 2557 บริษัทมีเจ้าหนี้เงินประกันจากการซื้อสิทธิเรียกร้องจำนวน 8.00 ล้านบาท ลดลงจากปี 2556 จำนวน 2.11 ล้านบาทหรือคิดเป็นร้อยละ 20.89 เนื่องจากลูกค้าส่วนใหญ่มีการจำนองที่ดินและสิ่งปลูกสร้างเป็นหลักประกันแทน

2. แหล่งที่มาของเงินทุน

- ความเหมาะสมของโครงสร้างเงินทุน

ณ 31 ธันวาคม 2557, 2556 และ 2555 อัตราส่วนหนี้สินต่อส่วนของผู้ถือหุ้นเท่ากับ 0.16 เท่า, 0.18 เท่า และ 0.40 เท่าตามลำดับ ลดลงจากปี 2556 เนื่องจากบริษัทยังไม่ได้มีการกู้เงินจากสถาบันการเงินเพิ่มเติม และส่วนของผู้ถือหุ้นเพิ่มขึ้นจากการที่บริษัทมีกำไรสุทธิประจำปี

- ส่วนของผู้ถือหุ้น

ณ 31 ธันวาคม 2557, 2556 และ 2555 บริษัทมีส่วนของผู้ถือหุ้นเท่ากับ 263.86 ล้านบาท, 217.07 ล้านบาท และ 119.93 ล้านบาทตามลำดับ บริษัทมีผลขาดทุนสะสมจำนวน 564.63 ล้านบาท, 611.42 ล้านบาท และ 616.07 ล้านบาทตามลำดับ

สภาพคล่อง

(หน่วย: ล้านบาท)

กิจกรรม	ปี 2555	ปี 2556	ปี 2557
เงินสดและรายการเทียบเท่าต้นปี	13.91	36.76	14.58
กระแสเงินสดได้มา (ใช้ไป) ในกิจกรรมดำเนินงาน	22.13	(113.29)	19.82
กระแสเงินสดได้มา (ใช้ไป) ในกิจกรรมลงทุน	1.95	0.12	11.15
กระแสเงินสดได้มา (ใช้ไป) ในกิจกรรมจัดหาเงิน	(1.23)	90.99	(1.57)
เงินสดและรายการเทียบเท่าปลายปี	36.76	14.58	43.98

ในปี 2556 บริษัทมีการเพิ่มทุนทำให้มีกระแสเงินสดเพิ่มขึ้น ทำให้มีการใช้เงินสดไปในกิจกรรมดำเนินงานเพิ่มขึ้น และในปี 2557 จึงมีกระแสเงินสดรับจากกิจกรรมดำเนินงาน

อัตราส่วนสินทรัพย์หมุนเวียนต่อหนี้สินหมุนเวียนของบริษัท ณ 31 ธันวาคม 2557, 2556 และ 2555 เท่ากับ 8.34 เท่า, 7.11 เท่า และ 2.96 เท่าตามลำดับ โดยในปี 2557 มีสัดส่วนที่เพิ่มขึ้นเนื่องจากบริษัทมีเงินสดเพิ่มขึ้นจากการจัดเก็บหนี้ได้และธุรกิจมีกำไร ทำให้สินทรัพย์เพิ่มขึ้น