

ส่วนที่ 3

ฐานะการเงินและผลการดำเนินงาน

13. ข้อมูลทางการเงินที่สำคัญ

13.1 ตารางสรุปงบการเงิน

พันบาท

	ปี 2556	ปี 2557	ปี 2558
รายได้			
- การซื้อสิทธิเรียกร้อง	5,468	4,420	3,650
- สัญญาเช่าทางการเงิน	2,112	229	143
- สินเชื่อส่วนบุคคล	2,669	2,541	2,631
- สินเชื่อเงินให้กู้ยืม	12,512	32,490	48,968
- ค่าธรรมเนียม	4,229	3,115	2,933
- โอนกลับหนี้สงสัยจะสูญ	10,719	22,250	4,439
- อื่น ๆ	1,203	7,544	1,832
รวมรายได้	38,912	72,589	64,596
ค่าใช้จ่าย			
- การบริหารและดำเนินงาน	20,397	21,864	24,745
- หนี้สูญและสงสัยจะสูญ	2,877	2,368	833
- ค่าตอบแทนกรรมการและผู้บริหาร	9,366	10,740	11,669
ค่าใช้จ่ายรวม	32,640	34,972	37,247
กำไร(ขาดทุน)ก่อนต้นทุนทางการเงิน	6,272	37,617	27,349
ต้นทุนทางการเงิน	1,619	1,619	1,646
กำไร (ขาดทุน) ก่อนภาษีเงินได้	4,653	35,997	25,703
ภาษีเงินได้	-	(10,791)	8,281
กำไร (ขาดทุน) สุทธิ	4,653	46,788	17,422

13.2 การแสดงอัตราส่วนทางการเงิน

		2556	2557	2558
อัตราส่วนแสดงสภาพคล่อง (LIQUIDITY RATIO)				
อัตราส่วนสภาพคล่อง	(เท่า)	7.11	8.34	40.26
อัตราส่วนแสดงความสามารถในการหากำไร (PROFITABILITY RATIO)				
อัตราส่วนกำไรขั้นต้น	(%)	68.29%	67.12%	90.58%
อัตรากำไรสุทธิ	(%)	11.96%	64.46%	26.97%
อัตราผลตอบแทนผู้ถือหุ้น	(%)	2.14%	17.73%	1.24%
อัตราส่วนแสดงประสิทธิภาพในการดำเนินงาน (EFFICIENCY RATIO)				
อัตราผลตอบแทนต่อสินทรัพย์	(%)	1.81%	15.30%	1.20%
อัตราค่าธรรมเนียมของสินทรัพย์	(เท่า)	0.15	0.24	0.04
อัตราส่วนค่าเผื่อหนี้สงสัยจะสูญต่อสินเชื่รวม	(%)	77.05%	75.43%	57.71%
อัตราส่วนวิเคราะห์นโยบายทางการเงิน (FINANCIAL POLICY RATIO)				
อัตราส่วนหนี้สินต่อส่วนของผู้ถือหุ้น	(เท่า)	0.18	0.16	0.03
อัตราส่วนเงินให้กู้ต่อเงินกู้ยืม	(เท่า)	11.49	12.10	29.81
อัตราการจ่ายเงินปันผล	(%)	0.00%	0.00%	0.00%
PER SHARE				
Book valued	(บาท)	0.09	0.11	0.05
E.P.S. (Weighted Average)	(บาท)	0.00	0.02	0.00
เงินปันผล	(บาท)	0.00	0.00	0.00
อัตราการเติบโต (GROWTH RATE)				
Factoring income	(%)	-85.86%	-19.17%	-17.42%
Leasing income	(%)	-21.87%	-89.17%	-37.42%
Loan income	(%)	174.39%	159.68%	50.72%
Personal Loan income	(%)	30.11%	-4.79%	3.51%
Fee and service	(%)	167.39%	-26.34%	-5.85%
Total income	(%)	-39.96%	86.54%	-11.01%
Factoring receivables (Net)	(%)	-36.70%	-23.37%	-19.58%
Net profit	(%)	-83.10%	905.54%	-62.76%
Total asset	(%)	52.76%	18.95%	374.08%
Total liabilities	(%)	-17.28%	4.82%	1.77%
Interest expenses	(%)	4.64%	-0.01%	1.68%
Total Borrowing	(%)	0.15%	0.35%	-10.20%
Interest and Discount Income	(%)	-45.53%	58.56%	36.29%

14. การวิเคราะห์ฐานะการเงินและผลการดำเนินงาน

สรุปผลการดำเนินงาน

หน่วย : ล้านบาท

	ปี 2556	ปี 2557	ปี 2558	เปลี่ยนแปลง 2557-2558	
				เพิ่ม (ลด)	ร้อยละ
รายได้จากการให้สินเชื่อ	26.99	42.79	58.32	15.53	36.29%
รายได้จากหนี้สูญที่จัดเก็บได้	10.72	22.25	4.44	(17.81)	-80.04%
รายได้รวม	38.91	72.59	64.60	(7.99)	-11.01%
ดอกเบี้ยจ่าย	(1.62)	(1.62)	(1.65)	0.03	1.85%
ค่าใช้จ่ายดำเนินงาน	(29.76)	(32.60)	(36.41)	3.81	11.69%
กำไรสุทธิ ก่อนภาษีเงินได้	4.65	36.00	25.70	(10.30)	-28.61%
ภาษีเงินได้รอการตัดบัญชี	-	10.79	(8.28)		
กำไรสุทธิ	4.65	46.79	17.42	(29.37)	-62.77%

ภาพรวมผลการดำเนินงานที่ผ่านมา

จากงบกำไรขาดทุนงวดประจำปี 2558 บริษัทมีรายได้รวมสิ้นสุด 31 ธันวาคม 2558 จำนวน 64.60 ล้านบาท ลดลงจากปี 2557 จำนวน 7.99 ล้านบาท โดยประกอบด้วยรายได้จากการให้สินเชื่อ 58.32 ล้านบาท เพิ่มขึ้น 15.53 ล้านบาท และรายได้จากการรับชำระหนี้จากหนี้ NPL (รายได้จากการโอนกลับสำรองหนี้สงสัยจะสูญ) จำนวน 4.44 ล้านบาท ลดลงจากปี 2557 จำนวน 17.81 ล้านบาท โดยถึงแม้ว่ารายได้รวมจะลดลงจากปี 2557 แต่รายได้จากการให้สินเชื่อยังคงเพิ่มขึ้นอย่างต่อเนื่องจากปี 2556

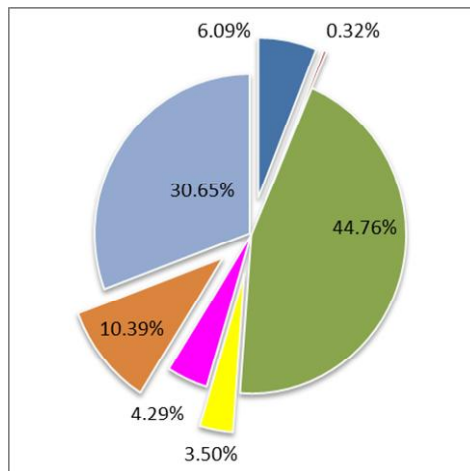
ในด้านค่าใช้จ่ายดำเนินงานงวดประจำปี 2558 สิ้นสุด 31 ธันวาคม 2558 มีจำนวน 36.41 ล้านบาท เพิ่มขึ้นจากปี 2557 จำนวน 3.81 ล้านบาท คิดเป็นเพิ่มขึ้น 11.69% รายการหนี้สูญและหนี้สงสัยจะสูญ มีการตั้งลดลงจากปี 2557 จำนวน 1.53 ล้านบาท คิดเป็นลดลง 64.56% ดอกเบี้ยจ่ายค่อนข้างคงที่ ทำให้สิ้นสุด 31 ธันวาคม 2558 บริษัทมีกำไรสุทธิก่อนภาษีเงินได้จำนวน 25.70 ล้านบาท ลดลงกว่าปี 2557 จำนวน 10.30 ล้านบาทเนื่องจากในปี 2557 บริษัทมีรายได้จากหนี้สูญจัดเก็บได้มากกว่าปี 2558 จำนวน 17.81 ล้านบาท ภายหลังหักรายการภาษีเงินได้จำนวน 8.28 ล้านบาท ทำให้บริษัทมีกำไรสุทธิจำนวน 17.42 ล้านบาท

รายได้และค่าใช้จ่าย

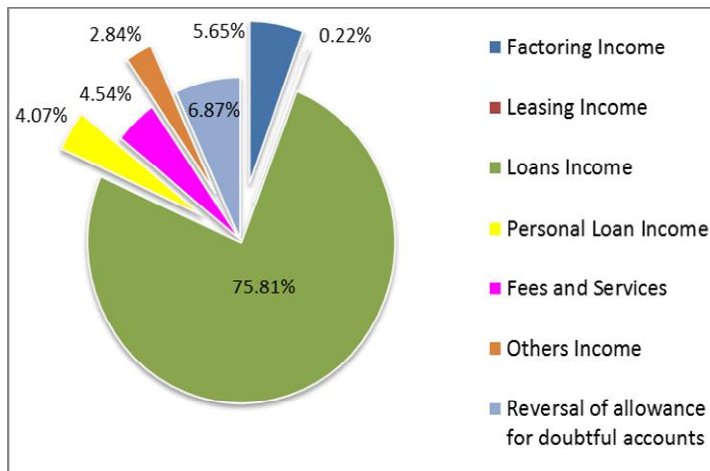
โครงสร้างรายได้

(หน่วย: พันบาท)

รายการ / ITEM	2556		2557		2558	
	จำนวนเงิน	%	จำนวนเงิน	%	จำนวนเงิน	%
รายได้จากการซื้อสิทธิเรียกร้อง	5,468	14.05	4,420	6.09	3,650	5.65
รายได้จากการให้เช่าทรัพย์สิน	2,112	5.43	229	0.32	143	0.22
รายได้จากเงินให้กู้ยืม	12,511	32.15	32,490	44.76	48,968	75.81
รายได้จากสินเชื่อบุคคล	2,669	6.86	2,541	3.50	2,630	4.07
ค่าธรรมเนียมและบริการ	4,229	10.87	3,115	4.29	2,933	4.54
รายได้อื่นๆ	1,203	3.09	7,544	10.39	1,832	2.84
โอนกลับรายการหนี้สงสัยจะสูญ	10,719	27.55	22,250	30.65	4,439	6.87
รวม	38,912	100.00	72,590	100.00	64,596	100.00

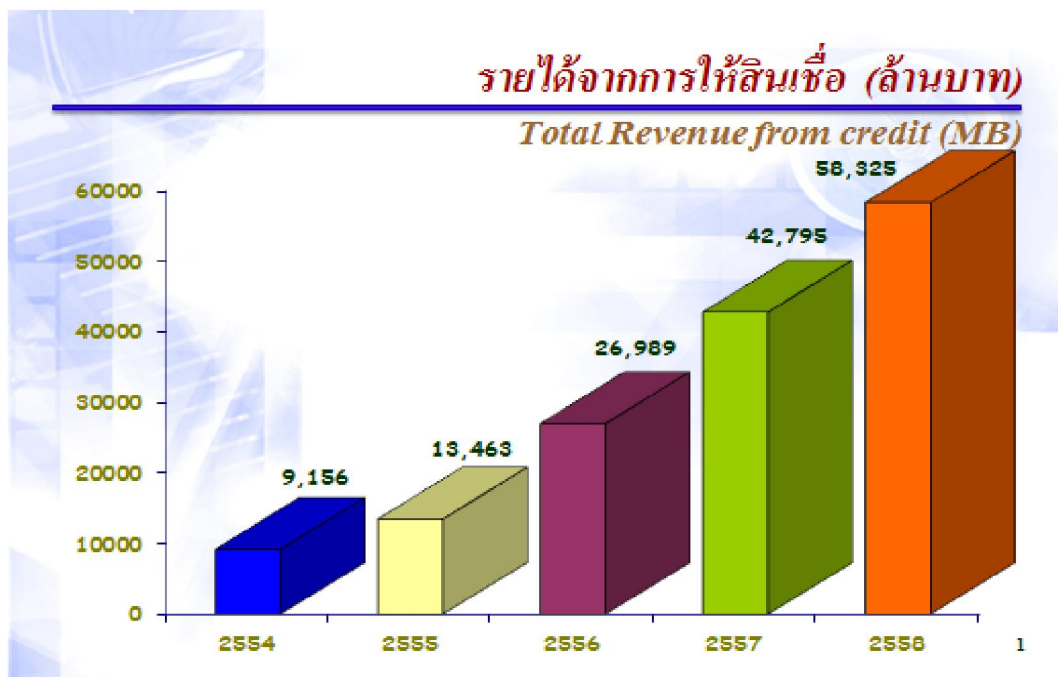


ปี 2557



ปี 2558

จากงบกำไรขาดทุนงวดประจำปี 2558 บริษัทมีรายได้รวมสิ้นสุด 31 ธันวาคม 2558 จำนวน 64.60 ล้านบาท ลดลงจากปี 2557 จำนวน 7.99 ล้านบาท คิดเป็นลดลงร้อยละ 11.01 โดยบริษัทมีรายได้หลักเพิ่มขึ้นในธุรกิจสินเชื่อเงินให้กู้ยืม โดยหากพิจารณารายได้สินเชื่อรวมจะเห็นว่า รายได้สินเชื่อรวมของบริษัทเพิ่มขึ้นมาโดยตลอดจากการขยายสินเชื่อมาตั้งแต่ปี 2555 โดยเพิ่มขึ้นจาก 13.46 ล้านบาทในปี 2555 (ไม่รวมรายได้จากการจัดเก็บหนี้ NPL จำนวน 36.09 ล้านบาท) เป็น 26.99 ล้านบาทในปี 2556, เป็น 42.79 ล้านบาทในปี 2557 และเพิ่มเป็น 58.32 ล้านบาทในปี 2558 คิดเป็นเพิ่มขึ้นร้อยละ 36.29%



รายได้หลักของบริษัทมาจากรายได้สินเชื่อเงินให้กู้ยืมจำนวน 48.97 ล้านบาท เพิ่มขึ้นจากปี 2557 จำนวน 16.48 ล้านบาท หรือคิดเป็นร้อยละ 50.72 จากการให้บริการสินเชื่อเงินให้กู้ยืมมากขึ้นเนื่องจากเป็นสินเชื่อที่มีหลักประกัน รายได้แฟคตอริงมีจำนวน 3.65 ล้านบาท ลดลง 0.77 ล้านบาท หรือคิดเป็นลดลงร้อยละ 17.42 เนื่องจากบริษัทเน้นให้สินเชื่อแฟคตอริงกับลูกหนี้ราชการเป็นหลักเท่านั้น รายได้จากการจัดเก็บหนี้ที่มีการตั้งสำรองหนี้สงสัยจะสูญแล้วจำนวน 4.44 ล้านบาท ลดลง 17.81 ล้านบาท คิดเป็นลดลงร้อยละ 80.05

ค่าใช้จ่าย

ค่าใช้จ่ายของบริษัทประกอบด้วย

1. ต้นทุนทางการเงิน

ในปี 2558 บริษัทมีต้นทุนทางการเงินจำนวน 1.65 ล้านบาท เพิ่มขึ้นเล็กน้อยจากปี 2557 ปัจจุบันบริษัทคงเหลือวงเงินกู้กับสถาบันการเงินเพียง 10.0 ล้านบาท และหนี้บริษัทจดทะเบียนอีกจำนวน 9.45 ล้านบาท ดอกเบี้ยจ่ายคิดเป็นร้อยละ 4.23 ของค่าใช้จ่ายรวม

2. ค่าใช้จ่ายในการดำเนินงาน

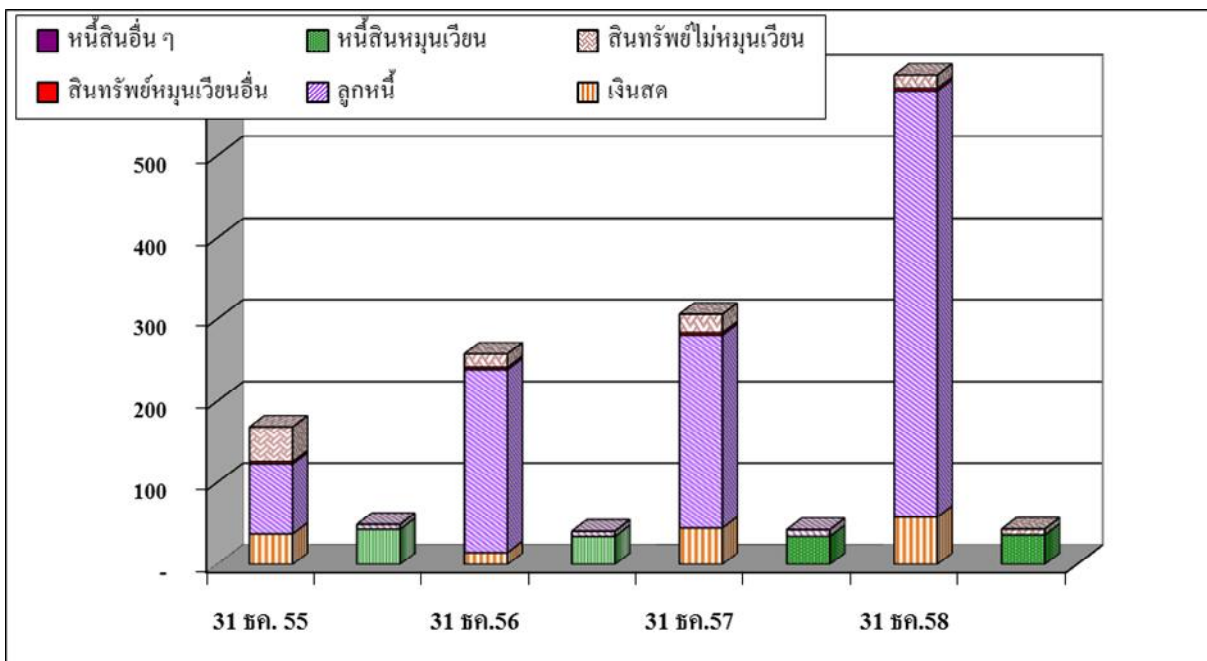
ในปี 2558 และ 2557 บริษัทมีค่าใช้จ่ายในการดำเนินงานและบริหาร จำนวน 36.41 ล้านบาท และ 32.60 ล้านบาทตามลำดับ คิดเป็นเพิ่มขึ้นร้อยละ 11.69 หรือคิดเป็นสัดส่วนร้อยละ 93.62 ของค่าใช้จ่ายรวมในปี 2558

3. หนี้สูญและหนี้สงสัยจะสูญ

ในปี 2558 บริษัทมีค่าใช้จ่ายการตั้งค่าเผื่อหนี้สูญและหนี้สงสัยจะสูญสำหรับลูกหนี้การค้าที่ค้างชำระจำนวน 0.83 ล้านบาท ลดลงจากปี 2557 จำนวน 1.53 ล้านบาท ในขณะเดียวกัน บริษัทมีการรับชำระหนี้จากหนี้ NPL (การโอนกลับรายการค่าเผื่อหนี้สงสัยจะสูญ)จำนวน 4.44 ล้านบาท ลดลงจากปี 2557 จำนวน 17.81 ล้านบาท

ณ วันที่ 31 ธันวาคม 2558 บริษัทมีลูกหนี้ค้างชำระเงินต้นและดอกเบี้ยเป็นเวลาตั้งแต่ 12 เดือนขึ้นไปเป็นจำนวนเงินรวมประมาณ 676.95 ล้านบาท รายละเอียดปรากฏอยู่ในหมายเหตุประกอบงบการเงินข้อ 9-12

ฐานะการเงิน



โครงสร้างสินทรัพย์และหนี้สิน

สินทรัพย์

ณ วันที่ 31 ธันวาคม 2558 บริษัทมีสินทรัพย์รวมจำนวน 1,449.59 ล้านบาทเพิ่มขึ้นจากปี 2557 จำนวน 1,143.82 ล้านบาทหรือเพิ่มขึ้นร้อยละ 374.08 โดยเกิดจากการเพิ่มทุนจำนวน 2 ครั้ง ขยายสินเชื่อเพิ่มขึ้น และมีเงินสดเพิ่มขึ้นจากการจัดเก็บหนี้ได้ รายละเอียดดังนี้

1. ลูกหนี้จากการซื้อสิทธิเรียกร้อง

ลูกหนี้จากการซื้อสิทธิเรียกร้อง คิดเป็นร้อยละ 2.58, 7.09, และ 9.78 ของลูกหนี้ทั้งหมดหลังหักสำรองค่าเผื่อหนี้สงสัยจะสูญ ณ สิ้นสุด 31 ธันวาคม 2558, 2557 และ 2556 ตามลำดับ

ณ วันที่ 31 ธันวาคม 2558 บริษัทมียอดลูกหนี้จากการซื้อสิทธิเรียกร้องสุทธิ (หลังหักค่าเผื่อหนี้สงสัยจะสูญ) จำนวน 13.47 ล้านบาท ลดลงจากปี 2557 จำนวน 3.28 ล้านบาทหรือคิดเป็นร้อยละ 19.58 เนื่องจากบริษัทขยายสินเชื่อแฟคตอริงเฉพาะลูกหนี้ที่เป็นหน่วยงานราชการเท่านั้น ยอดรับซื้อสิทธิเรียกร้องสิ้นสุด 31 ธันวาคม 2558, 2557 และ 2556 เท่ากับ 142.50 ล้านบาท, 160.06 ล้านบาท และ 111.96 ล้านบาทตามลำดับ

ทั้งนี้ ลูกหนี้ที่ค้างชำระเงินต้นและดอกเบี้ยตั้งแต่ 12 เดือนขึ้นไป ณ 31 ธันวาคม 2558, 2557 และ 2556 เป็นเงินรวมจำนวน 445.40 ล้านบาท, 451.35 ล้านบาท และ 479.90 ล้านบาทตามลำดับ และบริษัทได้มีการตั้งสำรองหนี้สงสัยจะสูญสำหรับลูกหนี้ที่ค้างชำระเกินกำหนดดังกล่าวไว้แล้วจำนวน 495.20 ล้านบาท, 501.79 ล้านบาท และ 527.16 ล้านบาทตามลำดับ

2. ลูกหนี้จากการให้เช่าทรัพย์สินทางการเงิน

ณ วันที่ 31 ธันวาคม 2558, 2557 และ 2556 บริษัทมียอดลูกหนี้จากการให้เช่าทรัพย์สินทางการเงิน (หลังหักค่าเผื่อนี้สงสัยจะสูญ) เป็นจำนวน 0 ล้านบาท, 0 ล้านบาท และ 0 ล้านบาท ตามลำดับ เนื่องจากปัจจุบัน บริษัทงดการให้บริการสินเชื่อประเภทนี้

โดยลูกหนี้ที่ค้างชำระเงินต้นและดอกเบี้ยเป็นเวลาดังต่อไปนี้ ณ 31 ธันวาคม 2558, 2557 และ 2556 เป็นเงินรวม 46.46 ล้านบาท, 50.84 ล้านบาท และ 43.53 ล้านบาทตามลำดับ และบริษัทได้มีการตั้งสำรองหนี้สงสัยจะสูญสำหรับลูกหนี้ที่ค้างชำระเกินกำหนดดังกล่าวไว้แล้วจำนวน 40.60 ล้านบาท, 44.70 ล้านบาท และ 45.62 ล้านบาทตามลำดับ

3. ลูกหนี้จากสินเชื่อเงินให้กู้ยืม

ณ วันที่ 31 ธันวาคม 2558, 2557 และ 2556 บริษัทมีลูกหนี้สินเชื่อเงินให้กู้ยืม (หลังหักค่าเผื่อนี้สงสัยจะสูญ) เป็นเงินจำนวน 500.23 ล้านบาท, 210.16 ล้านบาท และ 192.00 ล้านบาทตามลำดับ เพิ่มขึ้นจำนวน 290.06 ล้านบาทจากปี 2557 หรือคิดเป็นร้อยละ 138.02 เนื่องจากบริษัทมีการขยายสินเชื่อประเภทนี้เพิ่มขึ้นจากเงินที่ได้จากการเพิ่มทุน โดยให้มีที่ดินจำนองเป็นประกันหนี้เพื่อลดความเสี่ยง

โดยลูกหนี้ที่ค้างชำระเงินต้นและดอกเบี้ยเป็นเวลาดังต่อไปนี้ ณ 31 ธันวาคม 2558, 2557 และ 2556 เป็นเงินรวม 175.33 ล้านบาท, 170.38 ล้านบาท และ 164.02 ล้านบาทตามลำดับ และบริษัทได้มีการตั้งสำรองหนี้สงสัยจะสูญสำหรับลูกหนี้ที่ค้างชำระเกินกำหนดดังกล่าวไว้แล้วจำนวน 164.01 ล้านบาท, 164.01 ล้านบาท และ 161.86 ล้านบาทตามลำดับ

4. ลูกหนี้จากสินเชื่อบุคคล

ณ วันที่ 31 ธันวาคม 2558, 2557 และ 2556 บริษัทมีลูกหนี้สินเชื่อบุคคล (หลังหักค่าเผื่อนี้สงสัยจะสูญ) เป็นเงินจำนวน 8.74 ล้านบาท, 9.27 ล้านบาท และ 9.66 ล้านบาทตามลำดับ ลดลงจำนวน 0.53 ล้านบาทจากปี 2557 หรือคิดเป็นร้อยละ 5.76 จากการขยายฐานลูกค้าสินเชื่อบุคคลเฉพาะในกลุ่มบริษัทที่ให้ความร่วมมือกับบริษัทในการหักบัญชีเงินเดือนเท่านั้น

โดยลูกหนี้ที่ค้างชำระเงินต้นและดอกเบี้ยเป็นเวลาดังต่อไปนี้ ณ 31 ธันวาคม 2558, 2557 และ 2556 เป็นเงินรวม 9.76 ล้านบาท, 12.11 ล้านบาท และ 13.35 ล้านบาทตามลำดับ และบริษัทได้มีการตั้งสำรองหนี้สงสัยจะสูญสำหรับลูกหนี้ที่ค้างชำระเกินกำหนดดังกล่าวไว้แล้วจำนวน 13.20 ล้านบาท, 14.40 ล้านบาท และ 15.65 ล้านบาทตามลำดับ

5. ทรัพย์สินรอการขาย

ณ วันที่ 31 ธันวาคม 2558, 2557 และ 2556 บริษัทมีทรัพย์สินรอการขายเป็นเงินจำนวน 1.26 ล้านบาท, 1.76 ล้านบาท และ 6.16 ล้านบาทตามลำดับ ลดลงจำนวน 0.50 ล้านบาทจากปี 2557

6. ที่ดิน อาคาร และอุปกรณ์

ณ วันที่ 31 ธันวาคม 2558, 2557 และ 2556 บริษัทมีที่ดิน อาคาร และอุปกรณ์เป็นเงินจำนวน 9.98 ล้านบาท, 9.35 ล้านบาท และ 9.34 ล้านบาทตามลำดับ เพิ่มขึ้นเล็กน้อยจำนวน 0.63 ล้านบาทจากปี 2557

หนี้สินและส่วนของทุน

1. หนี้สิน

ณ วันที่ 31 ธันวาคม 2558, 2557 และ 2556 บริษัทมีหนี้สินรวมจำนวน 42.65 ล้านบาท, 41.91 ล้านบาท และ 39.98 ล้านบาทตามลำดับ เพิ่มขึ้นเล็กน้อยจำนวน 0.75 ล้านบาทจากปี 2557 หรือร้อยละ 1.79

- **เงินเบิกเกินบัญชี**

ณ วันที่ 31 ธันวาคม 2558 บริษัท มีวงเงินเบิกเกินบัญชีธนาคาร 10 ล้านบาท จำเพาะกันโดยการจดจำนองที่ดินและอาคารบางส่วน

- **เจ้าหนี้เงินประกัน**

เจ้าหนี้เงินประกันจากการซื้อสิทธิเรียกร้อง เป็นหลักประกันที่บริษัทเรียกจากลูกค้าในการใช้วงเงินแพคตอริง โดยเป็นการเรียกหลักประกันในการใช้วงเงินประมาณร้อยละ 10 – 30 ของวงเงิน ณ วันที่ 31 ธันวาคม 2558 บริษัทมีเจ้าหนี้เงินประกันจากการซื้อสิทธิเรียกร้องจำนวน 7.20 ล้านบาท ลดลงจากปี 2557 จำนวน 0.80 ล้านบาทหรือคิดเป็นร้อยละ 10.03 เนื่องจากลูกค้าส่วนใหญ่มีการจำนองที่ดินและสิ่งปลูกสร้างเป็นหลักประกันแทน

2. แหล่งที่มาของเงินทุน

- **ความเหมาะสมของโครงสร้างเงินทุน**

ณ 31 ธันวาคม 2558, 2557 และ 2556 อัตราส่วนหนี้สินต่อส่วนของผู้ถือหุ้นเท่ากับ 0.03 เท่า, 0.16 เท่า และ 0.18 เท่าตามลำดับ ลดลงจากปี 2557 เนื่องจากบริษัทยังไม่มีมีการกู้เงินจากสถาบันการเงินเพิ่มเติม และส่วนของผู้ถือหุ้นเพิ่มขึ้นจากการเพิ่มทุนในปี 2558 จำนวน 1,124.02 ล้านบาท

- **ส่วนของผู้ถือหุ้น**

ณ 31 ธันวาคม 2558, 2557 และ 2556 บริษัทมีส่วนของผู้ถือหุ้นเท่ากับ 1,406.94 ล้านบาท, 263.86 ล้านบาท และ 217.07 ล้านบาทตามลำดับ บริษัทมีผลขาดทุนสะสมจำนวน 545.57 ล้านบาท, 564.63 ล้านบาท และ 611.42 ล้านบาทตามลำดับ

สภาพคล่อง

(หน่วย: ล้านบาท)

กิจกรรม	ปี 2556	ปี 2557	ปี 2558
เงินสดและรายการเทียบเท่าต้นปี	36.76	14.58	43.98
กระแสเงินสดได้มา (ใช้ไป) ในกิจกรรมดำเนินงาน	(113.29)	19.82	(256.18)
กระแสเงินสดได้มา (ใช้ไป) ในกิจกรรมลงทุน	0.12	11.15	(850.40)
กระแสเงินสดได้มา (ใช้ไป) ในกิจกรรมจัดหาเงิน	90.99	(1.57)	1,119.97
เงินสดและรายการเทียบเท่าปลายปี	14.58	43.98	57.37

ในปี 2558 บริษัทมีการเพิ่มทุน 2 ครั้งทำให้มีกระแสเงินสดเพิ่มขึ้น ซึ่งเมื่อนำไปขยายสินเชื่อก็ทำให้มีการใช้เงินสดไปในกิจกรรมดำเนินงานเพิ่มขึ้น

อัตราส่วนสินทรัพย์หมุนเวียนต่อหนี้สินหมุนเวียนของบริษัท ณ 31 ธันวาคม 2558, 2557 และ 2556 เท่ากับ 40.26 เท่า, 8.34 เท่า และ 7.11 เท่าตามลำดับ โดยในปี 2558 มีสัดส่วนที่เพิ่มขึ้นเนื่องจากบริษัทมีเงินสดเพิ่มขึ้นจากการเพิ่มทุน ทำให้สินทรัพย์เพิ่มขึ้น