

ส่วนที่ 3

ฐานะการเงินและผลการดำเนินงาน

13. ข้อมูลทางการเงินที่สำคัญ

13.1 ตารางสรุปงบการเงิน

หน่วย : พันบาท

งบดุล	ปี 2556	ปี 2557	ปี 2558	ปี 2559
สินทรัพย์				
- เงินสด	14,583	43,986	57,371	23,856
- เงินลงทุนชั่วคราว	-	-	850,515	579,819
- ลูกหนี้การค้าซื้อสิทธิเรียกร้อง	21,861	16,751	13,471	40,353
- ลูกหนี้สินเชื่อบุคคล	9,657	9,276	8,742	7,820
- ลูกหนี้สินเชื่อเงินให้กู้ยืม	192,001	210,162	500,228	838,466
รวมลูกหนี้สุทธิ	223,519	236,189	522,441	886,639
- สินทรัพย์หมุนเวียนอื่น	3,066	3,310	3,481	4,498
รวมสินทรัพย์หมุนเวียน	241,168	283,485	1,433,808	1,494,812
- สินทรัพย์ไม่หมุนเวียน	15,886	22,286	15,787	64,920
รวมสินทรัพย์	257,054	305,771	1,449,595	1,559,733
หนี้สิน				
- หนี้สินหมุนเวียน	33,908	33,991	35,613	40,826
- หนี้สินไม่หมุนเวียน	6,077	7,923	7,043	6,349
รวมหนี้สิน	39,985	41,914	42,656	47,175
ส่วนของผู้ถือหุ้น				
- ที่ออกและเรียกชำระแล้ว	2,312,100	2,312,100	6,550,000	6,550,000
- ส่วนต่ำกว่ามูลค่าหุ้นสามัญ	(1,533,186)	(1,533,186)	(4,647,066)	(4,647,066)
- ขาดทุนสะสม	(611,417)	(564,629)	(545,566)	(439,948)
รวมส่วนของผู้ถือหุ้น	217,069	263,857	1,406,940	1,512,558

หน่วย : พันบาท

งบกำไรขาดทุน	ปี 2556	ปี 2557	ปี 2558	ปี 2559
รายได้จากการให้สินเชื่อ				
- การซื้อสิทธิเรียกร้อง	5,468	4,420	3,650	3,516
- สัญญาเช่าทางการเงิน	2,112	229	143	-
- สินเชื่อบุคคล	2,669	2,541	2,630	2,336
- สินเชื่อเงินให้กู้ยืม	12,512	32,490	48,968	95,338
- ค่าธรรมเนียมและบริการ	4,229	3,115	2,933	3,957
- รายได้อื่น ๆ	1,203	7,544	1,832	9,928
- ค่าเผื่อนี้สงสัยจะสูญกลับรายการ	10,719	22,250	4,439	590

งบกำไรขาดทุน	ปี 2556	ปี 2557	ปี 2558	ปี 2559
รายได้รวม	38,912	72,589	64,596	115,666
รายได้จากการดำเนินการ ไม่รวมการจัดเก็บหนี้ NPL และรายได้อื่น ๆ	26,990	42,795	58,325	115,075
ค่าใช้จ่าย				
- ค่าใช้จ่ายเงินเดือนและพนักงาน	(16,273)	(18,785)	(18,445)	(25,590)
- ค่าใช้จ่ายในการบริหารอื่น	(13,490)	(13,819)	(17,969)	(24,911)
- หนี้สูญและหนี้สงสัยจะสูญ	(2,877)	(2,368)	(833)	(45)
ค่าใช้จ่ายรวม	(32,640)	(34,972)	(37,247)	(50,546)
กำไรก่อนต้นทุนทางการเงิน	6,272	37,617	27,349	65,120
- ต้นทุนทางการเงิน	(1,619)	(1,619)	(1,646)	(995)
กำไรสุทธิก่อนภาษีเงินได้ (EBT)	4,653	35,997	25,702	64,125
- ภาษีเงินได้รอการตัดบัญชี	-	10,790	(8,280)	41,492
กำไรสุทธิ	4,653	46,788	17,422	105,617
กำไรสุทธิ ไม่รวมรายการจัดเก็บหนี้ NPL และรายได้อื่น ๆ	(7,269)	16,994	11,151	95,099
งบกระแสเงินสด				
- เงินสดสุทธิได้มาจาก (ใช้ไปใน) กิจกรรมดำเนินงาน	(113,291)	19,825	(256,183)	(293,978)
- เงินสดสุทธิได้มา (ใช้ไป) กิจกรรมลงทุน	118	11,154	(850,400)	267,116
- เงินสดสุทธิได้มาจาก (ใช้ไปใน) กิจกรรมจัดหาเงิน	90,995	(1,576)	1,119,968	(6,653)
- เงินสดเพิ่มขึ้น (ลดลง) สุทธิ	(22,178)	29,403	13,385	(33,516)
- เงินสดและรายการเทียบเท่า วันสิ้นงวด	14,583	43,986	57,372	23,856

13.2 การแสดงอัตราส่วนทางการเงิน

	2556	2557	2558	2559
อัตราส่วนแสดงสภาพคล่อง (LIQUIDITY RATIO)				
อัตราส่วนสภาพคล่อง (เท่า)	7.11	8.34	40.26	36.61
อัตราส่วนแสดงความสามารถในการหากำไร (PROFITABILITY RATIO)				
อัตราส่วนกำไรขั้นต้น (%)	68.29%	67.12%	90.58%	98.63%
อัตรากำไรสุทธิ (%)	11.96%	64.46%	26.97%	91.31%
อัตราผลตอบแทนผู้ถือหุ้น (%)	2.14%	17.73%	1.24%	6.98%
อัตราส่วนแสดงประสิทธิภาพในการดำเนินงาน (EFFICIENCY RATIO)				
อัตราผลตอบแทนต่อสินทรัพย์ (%)	1.81%	15.30%	1.20%	6.77%
อัตราหมุนเวียนของสินทรัพย์ (เท่า)	0.15	0.24	0.04	0.07
อัตราส่วนค่าเผื่อหนี้สงสัยจะสูญต่อสินเชื่อรวม (%)	77.05%	75.43%	57.71%	43.43%
อัตราส่วนวิเคราะห์นโยบายทางการเงิน (FINANCIAL POLICY RATIO)				
อัตราส่วนหนี้สินต่อส่วนของผู้ถือหุ้น (เท่า)	0.18	0.16	0.03	0.03
อัตราส่วนเงินให้กู้ต่อเงินกู้ยืม (เท่า)	11.49	12.10	29.81	75.07

		2556	2557	2558	2559
อัตราการจัดจำหน่ายเงินปันผล	(%)	0.00%	0.00%	0.00%	0.00%
PER SHARE					
Book valued	(บาท)	0.09	0.11	0.05	0.12
E.P.S. (Weighted Average)	(บาท)	0.00	0.0202	0.0007	0.0081
เงินปันผล	(บาท)	0.00	0.00	0.00	0.00
อัตราการเติบโต (GROWTH RATE)					
Factoring income	(%)	-85.86%	-19.17%	-17.42%	-3.66%
Leasing income	(%)	-21.87%	-89.17%	-37.42%	-100.00%
Loan income	(%)	174.39%	159.68%	50.72%	94.69%
Personal Loan income	(%)	30.11%	-4.79%	3.51%	-11.20%
Fee and service	(%)	167.39%	-26.34%	-5.85%	34.93%
Total income	(%)	-39.96%	86.54%	-11.01%	80.28%
Factoring receivables (Net)	(%)	-36.70%	-23.37%	-19.58%	199.54%
Loan receivables (Net)	(%)	408.45%	9.46%	138.02%	67.62%
Net profit	(%)	-83.10%	905.54%	-62.76%	506.23%
Total asset	(%)	52.76%	18.95%	374.08%	7.60%
Total liabilities	(%)	-17.28%	4.82%	1.77%	10.59%
Interest expenses	(%)	4.64%	-0.01%	1.68%	-39.54%
Total Borrowing	(%)	0.15%	0.35%	-10.20%	-32.61%
Interest and Discount Income	(%)	-45.53%	58.56%	36.29%	80.28%

14. การวิเคราะห์ฐานะการเงินและผลการดำเนินงาน

หน่วย : ล้านบาท

	ปี 2556	ปี 2557	ปี 2558	ปี 2559	เปลี่ยนแปลง 2558-2559	
					เพิ่ม (ลด)	ร้อยละ
รายได้จากการให้สินเชื่อ	26.99	42.79	58.32	115.07	56.75	97.31
ค่าเผื่อหนี้สงสัยจะสูญกลักรายการ	10.72	22.25	4.44	0.59	(3.85)	-86.71
รายได้รวม	38.91	72.59	64.60	115.66	51.06	79.04
ดอกเบี้ยจ่าย	(1.62)	(1.62)	(1.65)	(0.99)	(0.66)	-40.00
ค่าใช้จ่ายดำเนินงาน	(29.76)	(32.60)	(36.41)	(50.50)	14.09	38.70
หนี้สูญและหนี้สงสัยจะสูญ	(2.88)	(2.37)	(0.84)	(0.04)	(0.80)	-95.24
กำไรสุทธิ ก่อนภาษีเงินได้	4.65	36.00	25.70	64.12	38.42	149.49
ภาษีเงินได้	-	10.79	(8.28)	41.49	(49.77)	-601.08
กำไรสุทธิ	4.65	46.79	17.42	105.62	88.20	506.31
กำไรสุทธิไม่รวมรายการจัดเก็บ หนี้ NPL และรายได้อื่น ๆ	(7.27)	16.99	11.15	95.09	83.94	752.82

จากงบกำไรขาดทุนงวดประจำปี 2559 บริษัทมีรายได้รวมสิ้นสุด 31 ธันวาคม 2559 จำนวน 115.66 ล้านบาท เพิ่มขึ้นจากปี 2558 จำนวน 51.06 ล้านบาท รายได้ที่เพิ่มขึ้นมาจากรายได้จากการให้สินเชื่อจำนวน 115.07 ล้านบาท เพิ่มขึ้นจากปีก่อนจำนวน 56.75 ล้านบาท โดยเป็นการเพิ่มขึ้นจากรายได้สินเชื่อเงินให้กู้ยืมจำนวน 46.37 ล้านบาท สืบเนื่องจากนโยบายการขยายสินเชื่อประเภทนี้ด้วยเหตุที่เป็นสินเชื่อที่มีหลักประกัน และมีความเสี่ยงต่ำ ค่าเผื่อหนี้สงสัยจะสูญกลักรายการจำนวน 0.59 ล้านบาท ลดลงจากปี 2558 จำนวน 3.85 ล้านบาท

ค่าใช้จ่ายดำเนินงานงวดประจำปี 2559 สิ้นสุด 31 ธันวาคม 2559 มีจำนวน 50.50 ล้านบาท เพิ่มขึ้นจากปี 2558 จำนวน 14.09 ล้านบาท คิดเป็นเพิ่มขึ้น 38.70% รายการหนี้สูญและหนี้สงสัยจะสูญลดลงจากปี 2558 จำนวน 0.80 ล้านบาท คิดเป็นลดลง 95.24% ดอกเบี้ยจ่ายลดลงเล็กน้อย ทำให้สิ้นสุด 31 ธันวาคม 2559 บริษัทมีกำไรสุทธิก่อนภาษีเงินได้จำนวน 64.12 ล้านบาท เพิ่มขึ้นกว่าปี 2558 จำนวน 38.42 ล้านบาท เมื่อรวมกับรายการสินทรัพย์ภาษีเงินได้จำนวน 41.49 ล้านบาท ทำให้บริษัทมีกำไรสุทธิจำนวน 105.62 ล้านบาท

ทั้งนี้ เนื่องจากบริษัทมีเงินสดสำหรับการให้สินเชื่อเพิ่มขึ้น อย่างไรก็ตาม บริษัทยังคงเน้นความระมัดระวังในการให้สินเชื่อ และขยายลูกค้าหนี้สินเชื่อไปอย่างมั่นคง

อัตราส่วนทางการเงินที่สำคัญ

	ปี 2559	ปี 2558
อัตราส่วนกำไรขั้นต้น (%)	98.63%	90.58%
อัตรากำไรสุทธิ (%)	91.31%	26.97%
อัตราส่วนสภาพคล่อง (x)	36.61	40.26
อัตราส่วนหนี้สินต่อส่วนของผู้ถือหุ้น (x)	0.03	0.03
EPS (THB/SHARE) (มูลค่าที่ตราไว้ 1.00 บาทต่อหุ้น)	-	0.0026
BVPS (THB/SHARE) (มูลค่าที่ตราไว้ 1.00 บาทต่อหุ้น)	-	0.054
EPS (THB/SHARE) (มูลค่าที่ตราไว้ 0.50 บาทต่อหุ้น)	0.0081	-
BVPS (THB/SHARE) (มูลค่าที่ตราไว้ 0.50 บาทต่อหุ้น)	0.115	-

หมายเหตุ ! ปรับมูลค่าที่ตราไว้จาก 0.25 บาทต่อหุ้นเป็น 0.50 บาทต่อหุ้นเมื่อวันที่ 12 กรกฎาคม 2559

โดยงบการเงินสิ้นสุดวันที่ 31 ธันวาคม 2559 บริษัทมีอัตรากำไรขั้นต้นและอัตรากำไรสุทธิเท่ากับ 98.63% และ 91.31% ตามลำดับซึ่งเป็นอัตราส่วนที่ดีขึ้นกว่าปี 2559 โดยอัตราส่วนกำไรขั้นต้นของบริษัทค่อนข้างสูง เนื่องจากบริษัทไม่มีหนี้เงินกู้ยืมจากสถาบันการเงิน ทำให้ต้นทุนทางการเงินต่ำ บริษัทมีอัตราส่วนสภาพคล่อง (Current Ratio) ค่อนข้างสูง คืออยู่ที่ 40.26 เท่าในปี 2558 และ 36.61 เท่าในปี 2559 นอกจากนี้ อัตราส่วนหนี้สินต่อส่วนของผู้ถือหุ้นของบริษัทในปี 2559 เท่ากับ 0.03 เท่า คงที่เท่ากับปี 2558 ในปี 2558 มีกระแสเงินสดใช้ไปในกิจกรรมดำเนินงานจำนวน 256.18 ล้านบาท และในปี 2559 มีกระแสเงินสดใช้ไปในกิจกรรมดำเนินงานจำนวน 293.98 ล้านบาท จากการขยายตัวของการให้ลูกหนี้สินเชื่อ ซึ่งเป็นไปตามสภาวะปกติของบริษัท

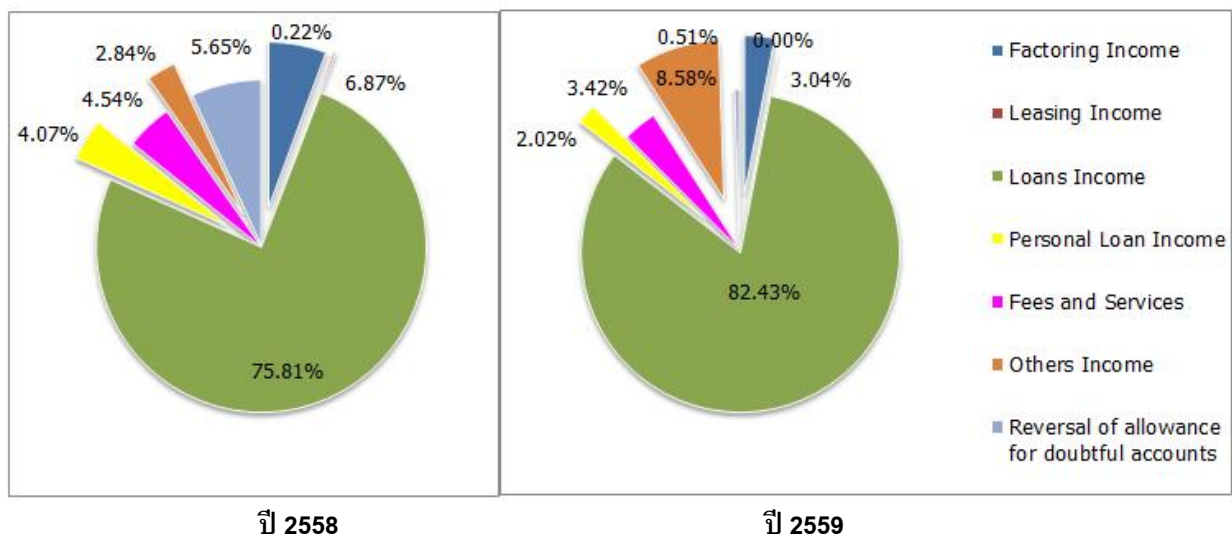
รายได้และค่าใช้จ่าย

โครงสร้างรายได้

(หน่วย: พันบาท)

งบกำไรขาดทุน	ปี 2556	ปี 2557	ปี 2558	ปี 2559
รายได้จากการให้สินเชื่อ				
- การซื้อสิทธิเรียกร้อง	5,468	4,420	3,650	3,516
- สัญญาเช่าทางการเงิน	2,112	229	143	-
- สินเชื่อส่วนบุคคล	2,669	2,541	2,630	2,336
- สินเชื่อเงินให้กู้ยืม	12,512	32,490	48,968	95,338
- ค่าธรรมเนียมและบริการ	4,229	3,115	2,933	3,957
- รายได้อื่น ๆ	1,203	7,544	1,832	9,928
- ค่าเผื่อหนี้สงสัยจะสูญกลับรายการ	10,719	22,250	4,439	590
รายได้รวม	38,912	72,589	64,596	115,666
รายได้จากการดำเนินการ ไม่รวมการจัดเก็บหนี้	26,990	42,795	58,325	115,075

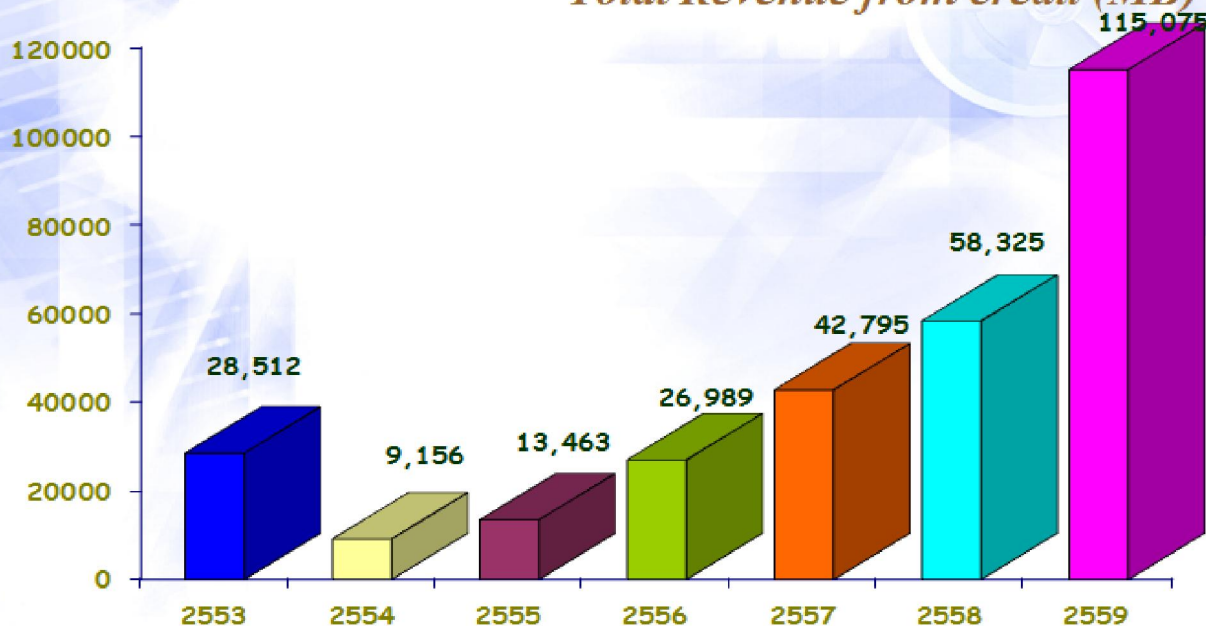
งบกำไรขาดทุน	ปี 2556	ปี 2557	ปี 2558	ปี 2559
NPL และรายได้อื่น ๆ				
ค่าใช้จ่าย				
- ค่าใช้จ่ายเงินเดือนและพนักงาน	(16,273)	(18,785)	(18,445)	(25,590)
- ค่าใช้จ่ายในการบริหารอื่น	(13,490)	(13,819)	(17,969)	(24,911)
- หนี้สูญและหนี้สงสัยจะสูญ	(2,877)	(2,368)	(833)	(45)
ค่าใช้จ่ายรวม	(32,640)	(34,972)	(37,247)	(50,546)
กำไรก่อนต้นทุนทางการเงิน	6,272	37,617	27,349	65,120
- ต้นทุนทางการเงิน	(1,619)	(1,619)	(1,646)	(995)
กำไรสุทธิก่อนภาษีเงินได้ (EBT)	4,653	35,997	25,702	64,125
- ภาษีเงินได้รอการตัดบัญชี	-	10,790	(8,280)	41,492
กำไรสุทธิ	4,653	46,788	17,422	105,617
กำไรสุทธิ ไม่รวมรายการจัดเก็บหนี้ NPL และรายได้อื่น ๆ	(7,269)	16,994	11,151	95,099



จากงบกำไรขาดทุนงวดประจำปี 2559 บริษัทมีรายได้รวมสิ้นสุดวันที่ 31 ธันวาคม 2559 จำนวน 115.66 ล้านบาท เพิ่มขึ้นจากปี 2558 จำนวน 51.06 ล้านบาท คิดเป็นร้อยละ 79.04 โดยบริษัทมีรายได้หลักเพิ่มขึ้นในธุรกิจสินเชื่อเงินให้กู้ยืม โดยหากพิจารณารายได้สินเชื่อรวม (ไม่รวมรายได้จากค่าเผื่อหนี้สงสัยจะสูญกลับรายการ) จะเห็นว่า รายได้สินเชื่อรวมของบริษัทเพิ่มขึ้นมาโดยตลอดจากการขยายสินเชื่อมาตั้งแต่ปี 2556 โดยเพิ่มขึ้นจาก 26.99 ล้านบาทในปี 2556, เป็น 42.79 ล้านบาทในปี 2557, เป็น 58.32 ล้านบาทในปี 2558 และเป็น 115.07 ล้านบาทในปี 2559 คิดเป็นรายได้จากการให้สินเชื่อเพิ่มขึ้นจากปี 2558 ร้อยละ 97.31

รายได้จากการให้สินเชื่อ (ล้านบาท)

Total Revenue from credit (MB)



รายได้หลักของบริษัทมาจากรายได้สินเชื่อเงินให้กู้ยืมจำนวน 95.34 ล้านบาท เพิ่มขึ้นจากปี 2558 จำนวน 46.37 ล้านบาท หรือคิดเป็นร้อยละ 94.69 การให้บริการสินเชื่อเงินให้กู้ยืมมากขึ้นเนื่องจากเป็นสินเชื่อที่มีหลักประกัน รายได้แฟคตอริงมีจำนวน 3.52 ล้านบาท ลดลง 0.13 ล้านบาท หรือคิดเป็นลดลงร้อยละ 3.66 เนื่องจากบริษัทจะให้สินเชื่อแฟคตอริงกับลูกค้าที่มีลูกหนี้เป็นหน่วยงานราชการเป็นหลักเท่านั้น ค่าเผื่อสงสัยจะสูญกลับรายการมีจำนวน 0.59 ล้านบาท ลดลง 3.85 ล้านบาท คิดเป็นลดลงร้อยละ 86.70

บริษัทมีรายได้อื่น ๆ ประกอบด้วย รายได้ดอกเบี้ยรับจากเงินฝาก และรายได้ค่าเช่า เป็นต้น

ค่าใช้จ่าย

ค่าใช้จ่ายของบริษัทประกอบด้วยต้นทุนทางการเงิน ค่าใช้จ่ายดำเนินงาน ค่าตอบแทนผู้บริหาร และบัญชีหนี้สูญและหนี้สงสัยจะสูญ โดยในปี 2559 มีค่าใช้จ่ายรวม 50.55 ล้านบาท รายละเอียดดังนี้

1. ต้นทุนทางการเงิน

เนื่องจากภายหลังจากที่บริษัทมีการปรับโครงสร้างหนี้และชำระหนี้กับสถาบันการเงิน 2 แห่ง บริษัทไม่มีการกู้ยืมเงินจากสถาบันการเงินเพิ่มเติมอีก ทำให้ปัจจุบัน บริษัทคงเหลือเงินเบิกเกินบัญชีธนาคารเพียง 2.36 ล้านบาท และหนี้เงินกู้ยืมระยะสั้นจากบริษัทอื่นอีกจำนวน 9.45 ล้านบาท ในปี 2559 บริษัทมีต้นทุนทางการเงินจำนวน 0.99 ล้านบาท ลดลงเล็กน้อยจากปี 2558 ต้นทุนทางการเงินคิดเป็นร้อยละ 1.93 ของค่าใช้จ่ายรวม

2. ค่าใช้จ่ายในการดำเนินงาน

ในปี 2559 และ 2558 บริษัทมีค่าใช้จ่ายในการดำเนินงานและบริหารจำนวน 50.50 ล้านบาท และ 36.41 ล้านบาทตามลำดับ เพิ่มขึ้นจำนวน 14.09 ล้านบาท คิดเป็นเพิ่มขึ้นร้อยละ 38.70 ค่าใช้จ่ายในการดำเนินงานประกอบด้วย เงินเดือน ค่าใช้จ่ายสวัสดิการพนักงาน ค่าใช้จ่ายผลประโยชน์พนักงาน และค่าใช้จ่ายอื่น ๆ ในการบริหาร เช่นค่าที่ปรึกษากฎหมาย ค่าทนายความ ค่าที่ปรึกษาทางการเงิน เป็นต้น ซึ่งคิดเป็นร้อยละ 97.98 ของค่าใช้จ่ายรวม

3. หนี้สูญและหนี้สงสัยจะสูญ

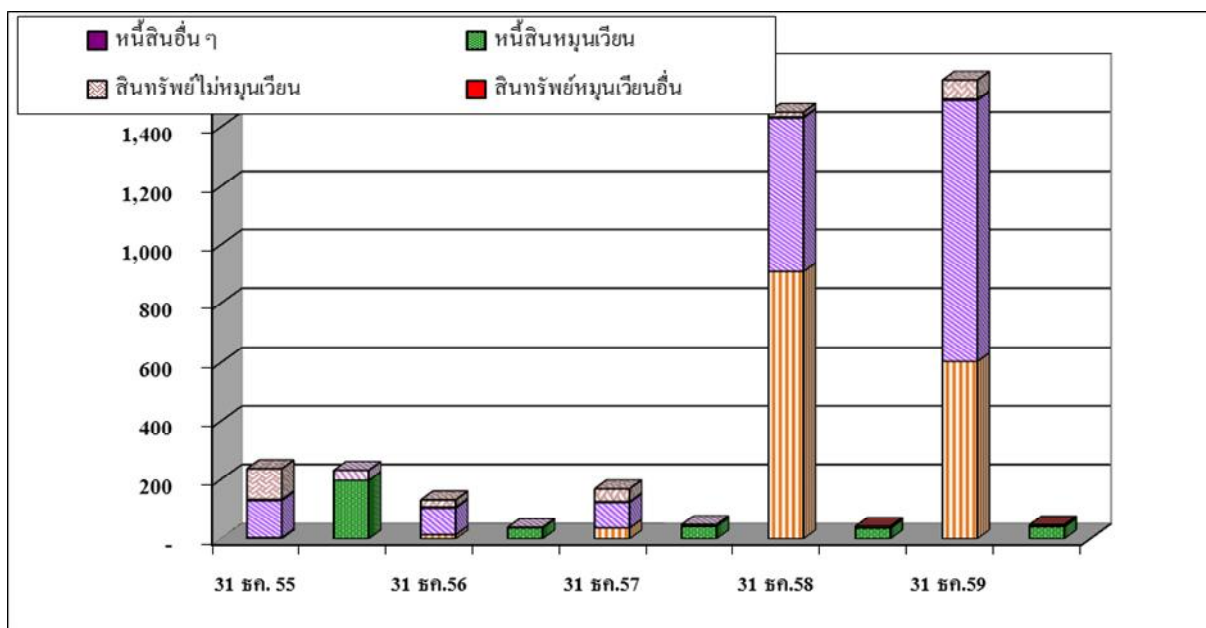
บริษัทมีนโยบายการตั้งค่าเผื่อหนี้สงสัยจะสูญเฉพาะกลุ่มลูกค้าที่ค้างชำระทั้งเงินต้นและดอกเบี้ยเกินกว่าหกเดือนติดต่อกัน โดยนับจากวันที่ผ่อนชำระครั้งสุดท้าย และหยุดรับรู้รายได้ในอัตรา 100% ในปี 2559 บริษัทมีการตั้งค่าเผื่อหนี้สงสัยจะสูญสำหรับลูกหนี้การค้าที่ค้างชำระจำนวน 44,654 บาท ลดลงจากปี 2558 จำนวน 0.79 ล้านบาท ในขณะที่เดียวกัน บริษัทค่าเผื่อหนี้สงสัยจะสูญกลับรายการจำนวน 0.59 ล้านบาท ลดลงจากปี 2558 จำนวน 3.85 ล้านบาท อัตราส่วนค่าเผื่อหนี้สงสัยจะสูญต่อหนี้ NPL เท่ากับร้อยละ 97.48

กำไรสุทธิ

บริษัทมีกำไรสุทธิในปี 2559 จำนวน 105.62 ล้านบาทเพิ่มขึ้นจากช่วงเวลาเดียวกันของปีก่อนจำนวน 88.19 ล้านบาท เนื่องจากมีรายการสินทรัพย์ภาษีเงินได้จำนวน 41.49 ล้านบาท หากเปรียบเทียบกำไรสุทธิปีก่อนหักภาษีในปี 2559 บริษัทมีกำไรสุทธิก่อนหักภาษีเงินได้จำนวน 64.12 ล้านบาท เพิ่มขึ้นจากปี 2558 จำนวน 38.42 ล้านบาท คิดเป็นกำไรเพิ่มขึ้น 149.48% บริษัทมีอัตรากำไรสุทธิและอัตราผลตอบแทนต่อส่วนของผู้ถือหุ้นในปี 2559 ร้อยละ 91.31 และร้อยละ 6.98 เปรียบเทียบกับปี 2558 ที่ร้อยละ 26.97 และร้อยละ 1.24 ตามลำดับ

หากพิจารณากำไรสุทธิโดยไม่รวมรายการจัดเก็บหนี้ NPL ละรายได้อื่น ๆ จะเห็นว่าบริษัทมีกำไรสุทธิในปี 2558 จำนวน 11.15 ล้านบาท และในปี 2559 จำนวน 95.10 ล้านบาทตามลำดับ

ฐานะการเงิน



โครงสร้างสินทรัพย์และหนี้สิน

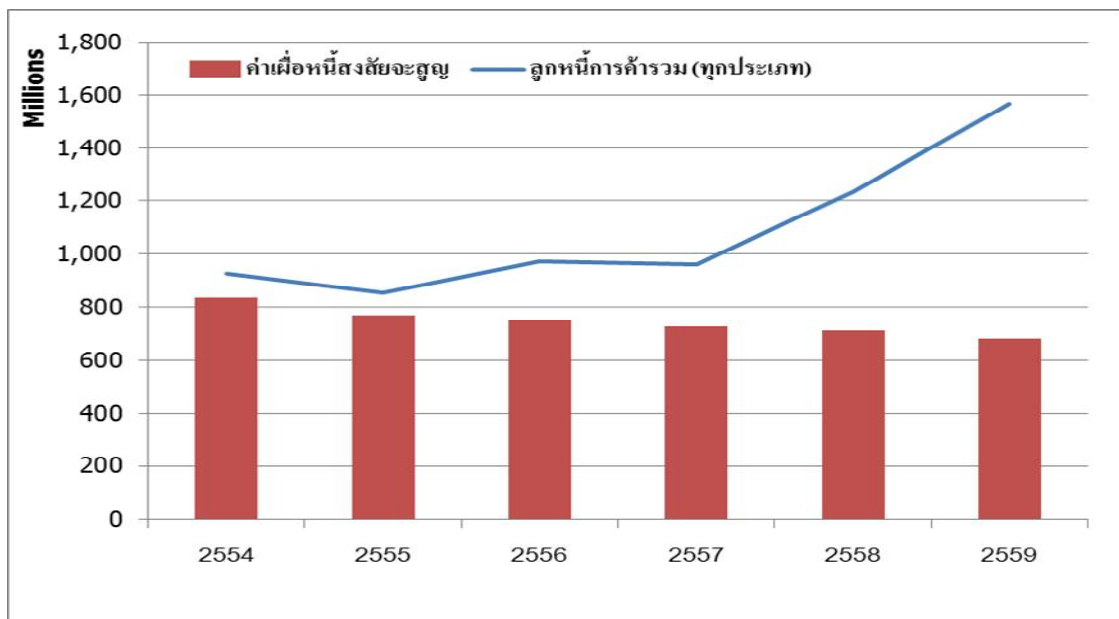
สินทรัพย์

ณ วันที่ 31 ธันวาคม 2559 บริษัทมีสินทรัพย์รวมจำนวน 1,559.73 ล้านบาท เพิ่มขึ้นจากสิ้นปี 2558 จำนวน 110.14 ล้านบาท คิดเป็นเพิ่มขึ้นร้อยละ 7.60 โดยมีลูกหนี้จากการซื้อสิทธิเรียกร้อง ลูกหนี้จากการให้เช่าทรัพย์สินทางการเงิน ลูกหนี้สินเชื่อเงินให้กู้ยืม และลูกหนี้สินเชื่อบุคคล ซึ่งเป็นสินทรัพย์หลักของบริษัท คิดเป็นสัดส่วนร้อยละ 56.84 ของสินทรัพย์รวม และมีเงินลงทุนชั่วคราวที่เกิดจากการรับเงินเพิ่มทุนในปลายปี 2558 อีกจำนวน 579.82 ล้านบาท คิดเป็นสัดส่วนร้อยละ 37.17

โดยสาเหตุที่สินทรัพย์รวมเพิ่มขึ้น เนื่องจาก

- 1) การเพิ่มขึ้นของสินทรัพย์หมุนเวียนจำนวน 61.00 ล้านบาทจากปี 2558 เนื่องจากมีเงินสดจากผลประกอบการมาใช้ในการขยายสินเชื่อเพิ่มขึ้น
- 2) การเพิ่มขึ้นของสินทรัพย์ภาษีเงินได้รอตัดบัญชีจำนวน 51.02 ล้านบาท

ทั้งนี้ ในขณะที่หนี้สินเชื่อรวมของบริษัทเพิ่มขึ้น ค่าเผื่อนี้สงสัยจะสูญก็ทยอยลดลงจากการจัดเก็บหนี้ได้ ดังกราฟ



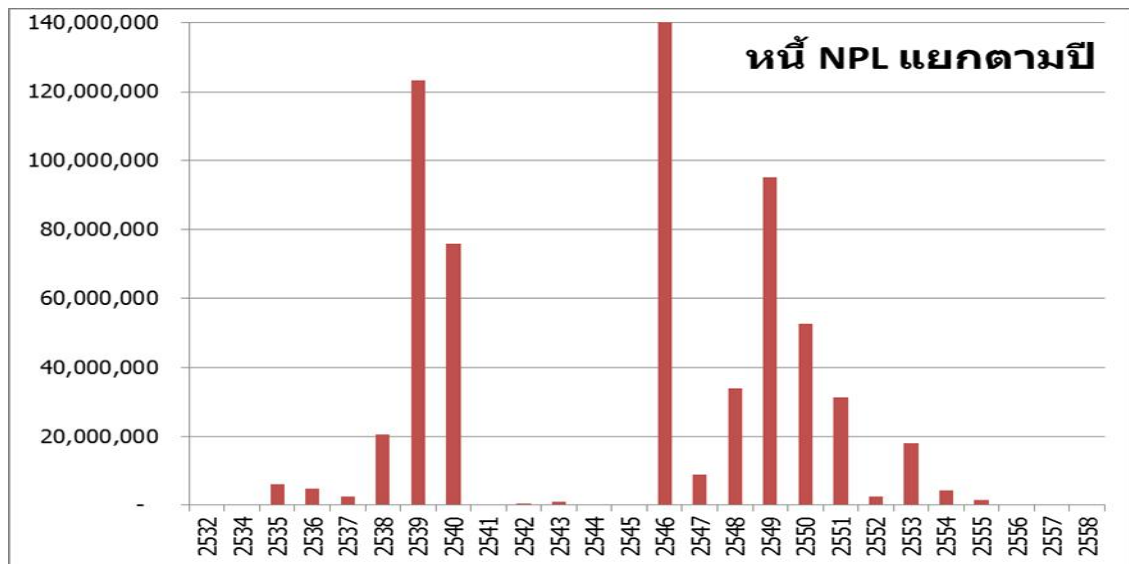
สำหรับลูกหนี้ที่หยุดรับรู้รายได้ ณ 31 ธันวาคม 2559, 2558, 2557 และ 2556 มีจำนวน 698.18 ล้านบาท, 730.85 ล้านบาท, 745.21 ล้านบาทและ 770.52 ล้านบาทตามลำดับ โดยมีการตั้งค่าเผื่อนี้สงสัยจะสูญเป็นไปตามตารางดังนี้

	31 ธค. 56	31 ธค. 57	31 ธค. 58	31 ธค. 59
ลูกหนี้ที่หยุดรับรู้รายได้ (ก่อนหักหลักประกัน)	770,520	745,208	730,847	698,183
ค่าเผื่อนี้สงสัยจะสูญ	751,372	725,978	713,014	680,596
สินเชื่อรวม (ก่อนหักค่าเผื่อนี้สงสัยจะสูญ)	973,820	961,097	1,235,455	1,567,235
หนี้สูญ	10,469	5,509	8,288	31,865
สัดส่วนลูกหนี้ NPL / สินเชื่อรวม	79.12%	77.54%	59.16%	44.55%
สัดส่วนค่าเผื่อนี้สงสัยจะสูญ / สินเชื่อรวม	77.05%	75.53%	57.71%	43.43%
สัดส่วนค่าเผื่อนี้สงสัยจะสูญ / NPL	97.38%	97.42%	97.56%	97.48%
หนี้สูญ / สินเชื่อรวม	1.07%	0.57%	0.67%	2.03%

หมายเหตุ! ค่าเผื่อนี้สงสัยจะสูญ = ลูกหนี้ที่หยุดรับรู้รายได้ (หลังหักหลักประกัน)

ในปี 2559 บริษัทได้รับชำระหนี้จากลูกหนี้เพิ่มขึ้นอีกจำนวน 1.61 ล้านบาท ตัดหนี้สูญในหนี้ที่ขาดอายุความ บังคับคดี ลูกหนี้เสียชีวิต ลูกหนี้ค้างชำระนานเกิน 1 ปีและไม่คุ้มค่าใช้จ่ายในการดำเนินคดีอีกจำนวน 31.86 ล้านบาท ทำให้ลูกหนี้ที่หยุดรับรู้รายได้ลดลง ขณะเดียวกันสินเชื่อบริษัทเพิ่มขึ้นจากการขยายสินเชื่อหลังจาก ได้รับเงินเพิ่มทุน ทำให้สัดส่วน NPL ต่อสินเชื่อรวมลดลง ในปี 2559 บริษัทมีการตั้งสำรองหนี้สงสัยจะสูญ เพิ่มขึ้นจำนวน 0.04 ล้านบาท ทำให้สัดส่วนลูกหนี้ NPL/สินเชื่อรวมลดลงจาก 59.16% เป็น 44.55% สัดส่วน ค่าเผื่อหนี้สงสัยจะสูญ/สินเชื่อรวมลดลงจาก 57.71% เป็น 43.43% แต่สัดส่วนค่าเผื่อหนี้สงสัยจะสูญ/NPL ก่อนช่วงคงที่

ณ วันที่ 31 ธันวาคม 2559 บริษัทมีหนี้ NPL จำนวน 698.18 ล้านบาท โดยหนี้ NPL ดังกล่าว เป็นหนี้ที่เกิดขึ้นตั้งแต่ปี 2535 ถึง 2555 ทั้งนี้ บริษัทมีการตั้งสำรองค่าเผื่อหนี้สงสัยจะสูญ เท่ากับยอดหนี้ NPL ทั้งหมดของบริษัทหักหลักประกัน โดยสำรองค่าเผื่อหนี้สงสัยจะสูญมีจำนวน 680.59 ล้านบาท ซึ่งจะเห็นได้ว่า ภายหลังจากที่บริษัทมีการเปลี่ยนแปลงนโยบายสินเชื่อในปี 2554 สัดส่วนหนี้ NPL ที่เกิดขึ้นใหม่ลดน้อยลงมาก



หนี้สินและส่วนของผู้ถือหุ้น

1. หนี้สิน

ณ วันที่ 31 ธันวาคม 2559 บริษัทมีหนี้สินรวมจำนวน 40.83 ล้านบาท เพิ่มขึ้นจำนวน 5.21 ล้านบาทจากปี 2558 หรือเพิ่มขึ้นร้อยละ 14.64 เนื่องจากมีเจ้าหนี้เงินประกันและหนี้สินหมุนเวียนอื่นเพิ่มขึ้น

2. สภาพคล่อง

(หน่วย: ล้านบาท)

กิจกรรม	ปี 2556	ปี 2557	ปี 2558	ปี 2559
เงินสดและรายการเทียบเท่าต้นปี	36.76	14.58	43.98	57.37
กระแสเงินสดได้มา (ใช้ไป) ในกิจกรรมดำเนินงาน	(113.29)	19.82	(256.18)	(293.98)
กระแสเงินสดได้มา (ใช้ไป) ในกิจกรรมลงทุน	0.12	11.15	(850.40)	267.11

กิจกรรม	ปี 2556	ปี 2557	ปี 2558	ปี 2559
กระแสเงินสดได้มา (ใช้ไป) ในกิจกรรมจัดหาเงิน	90.99	(1.57)	1,119.97	(6.65)
เงินสดและรายการเทียบเท่าปลายปี	14.58	43.98	57.37	23.86

อัตราส่วนสินทรัพย์หมุนเวียนต่อหนี้สินหมุนเวียนของบริษัท ณ 31 ธันวาคม 2559 และ 2558 เท่ากับ 36.61 เท่า และ 40.26 เท่า โดยตั้งแต่ปี 2558 เป็นต้นมา อัตราส่วนสภาพคล่องเพิ่มขึ้น เนื่องจากบริษัทมีเงินสดเพิ่มขึ้นจากการเพิ่มทุน ทำให้สินทรัพย์เพิ่มขึ้น

3. แหล่งที่มาของเงินทุน

ปัจจุบัน บริษัทมีแหล่งที่มาของเงินทุนจากการเพิ่มทุน และมีเงินกู้ยืมระยะสั้นจากสถาบันการเงิน เพียงเล็กน้อย ทำให้บริษัทมีอัตราส่วนหนี้สินต่อส่วนของผู้ถือหุ้น ณ 31 ธันวาคม 2559 เท่ากับ 0.03 เท่า คงที่จากปี 2558

4. ส่วนของผู้ถือหุ้น

ณ 31 ธันวาคม 2559 และ 2558 บริษัทมีส่วนของผู้ถือหุ้นเท่ากับ 1,512.56 ล้านบาท เพิ่มขึ้นจากปี 2558 จำนวน 105.62 ล้านบาทจากกำไรสุทธิของบริษัท โดยมีขาดทุนสะสมจำนวน 439.95 ล้านบาท และ 545.57 ล้านบาทตามลำดับ ทั้งนี้ การลดทุนเพื่อล้างส่วนด้ามูลค่าหุ้นและขาดทุนสะสมนั้น กฎหมายกำหนดระยะเวลาให้เจ้าหนี้คัดค้านภายใน 2 เดือน และเนื่องจากปัจจุบัน บริษัทยังคงมีคดีพิพาทกับเจ้าหนี้บริษัทจดทะเบียน ดังนั้น ที่ประชุมคณะกรรมการบริษัทครั้งที่ 35/2559 ซึ่งประชุมเมื่อวันที่ 19 ธันวาคม 2559 จึงมีนโยบายที่จะดำเนินการลดทุนเพื่อล้างส่วนด้ามูลค่าหุ้นและขาดทุนสะสมให้เสร็จสิ้นภายใน 6 เดือนนับจากวันที่คดีความและข้อพิพาทระหว่างบริษัทกับเจ้าหนี้บริษัทจดทะเบียนสิ้นสุดลง