

ส่วนที่ 3

ฐานะการเงินและผลการดำเนินงาน

13. ข้อมูลทางการเงินที่สำคัญ

13.1 รายงานของผู้สอบบัญชีรับอนุญาต

เสนอ ผู้ถือหุ้นบริษัท ไทยพาณิชย์ประกันชีวิต จำกัด (มหาชน)

ข้าพเจ้าได้ตรวจสอบงบการเงินของบริษัท ไทยพาณิชย์ประกันชีวิต จำกัด (มหาชน) ซึ่งประกอบด้วยงบแสดงฐานะการเงิน ณ วันที่ 31 ธันวาคม 2556 งบกำไรขาดทุนเบ็ดเสร็จ งบแสดงการเปลี่ยนแปลงส่วนของผู้ถือหุ้น และงบกระแสเงินสด สำหรับปีสิ้นสุดวันเดียวกัน รวมถึงหมายเหตุซึ่งประกอบด้วยสรุปนโยบายการบัญชีที่สำคัญและเรื่องอื่น ๆ

ความรับผิดชอบของผู้บริหารต่องบการเงิน

ผู้บริหารเป็นผู้รับผิดชอบในการจัดทำและการนำเสนองบการเงินเหล่านี้โดยถูกต้องตามที่ควรตามมาตรฐานการรายงานทางการเงิน และรับผิดชอบเกี่ยวกับการควบคุมภายในที่ผู้บริหารพิจารณาว่าจำเป็นเพื่อให้สามารถจัดทำงบการเงินที่ปราศจากการแสดงข้อมูลที่ขัดต่อข้อเท็จจริงอันเป็นสาระสำคัญไม่ว่าจะเกิดจากการทุจริตหรือข้อผิดพลาด

ความรับผิดชอบของผู้สอบบัญชี

ข้าพเจ้าเป็นผู้รับผิดชอบในการแสดงความเห็นต่องบการเงินดังกล่าวจากผลการตรวจสอบของข้าพเจ้า ข้าพเจ้าได้ปฏิบัติตามตรวจสอบตามมาตรฐานการสอบบัญชี ซึ่งกำหนดให้ข้าพเจ้าปฏิบัติตามข้อกำหนดด้านจรรยาบรรณ รวมถึงวางแผนและปฏิบัติตามตรวจสอบเพื่อให้ได้ความเชื่อมั่นอย่างสมเหตุสมผลว่างบการเงินปราศจากการแสดงข้อมูลที่ขัดต่อข้อเท็จจริงอันเป็นสาระสำคัญหรือไม่

การตรวจสอบรวมถึงการใช้วิธีการตรวจสอบเพื่อให้ได้มาซึ่งหลักฐานการสอบบัญชีเกี่ยวกับจำนวนเงินและการเปิดเผยข้อมูลในงบการเงิน วิธีการตรวจสอบที่เลือกใช้ขึ้นอยู่กับดุลยพินิจของผู้สอบบัญชี ซึ่งรวมถึงการประเมินความเสี่ยงจากการแสดงข้อมูลที่ขัดต่อข้อเท็จจริงอันเป็นสาระสำคัญของงบการเงินไม่ว่าจะเกิดจากการทุจริตหรือข้อผิดพลาด ในการประเมินความเสี่ยงดังกล่าว ผู้สอบบัญชีพิจารณาการควบคุมภายในที่เกี่ยวข้องกับการจัดทำและการนำเสนองบการเงินโดยถูกต้องตามที่ควรของกิจการ เพื่อออกแบบวิธีการตรวจสอบที่เหมาะสมกับสถานการณ์ แต่ไม่ใช่เพื่อวัตถุประสงค์ในการแสดงความเห็นต่อประสิทธิภาพของการควบคุมภายในของกิจการ การตรวจสอบรวมถึงการประเมินความเหมาะสมของนโยบายการบัญชีที่ผู้บริหารใช้และความสมเหตุสมผลของประมาณการทางบัญชีที่จัดทำขึ้นโดยผู้บริหาร รวมทั้งการประเมินการนำเสนองบการเงินโดยรวม

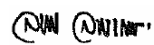
ข้าพเจ้าเชื่อว่าหลักฐานการสอบบัญชีที่ข้าพเจ้าได้รับเพียงพอและเหมาะสมเพื่อใช้เป็นเกณฑ์ในการแสดงความเห็นของข้าพเจ้า

ความเห็น

ข้าพเจ้าเห็นว่า งบการเงินข้างต้นนี้แสดงฐานะการเงินของบริษัท ไทยพาณิชย์ประกันชีวิต จำกัด (มหาชน) ณ วันที่ 31 ธันวาคม 2556 ผลการดำเนินงานและกระแสเงินสด สำหรับปีสิ้นสุดวันเดียวกัน โดยถูกต้องตามที่ควรในสาระสำคัญตามมาตรฐานการรายงานทางการเงิน

ข้อมูลและเหตุการณ์ที่เน้น

โดยมิได้แสดงความเห็นอย่างมีเงื่อนไข ข้าพเจ้าขอให้สังเกตหมายเหตุประกอบงบการเงินข้อ 3 ซึ่งได้อธิบายถึงผลกระทบต่อกิจการจากการนำนโยบายการบัญชีใหม่มาถือปฏิบัติตั้งแต่วันที่ 1 มกราคม 2556 ตัวเลขเปรียบเทียบที่นำมาแสดงนี้มาจากงบการเงินที่ตรวจสอบแล้ว ณ วันที่ และสำหรับปีสิ้นสุดวันที่ 31 ธันวาคม 2555 และหลังจากปรับปรุงรายการตามที่ได้อธิบายไว้ในหมายเหตุประกอบงบการเงินข้อ 3



(สุพจน์ สิงห์เสนห์)

ผู้สอบบัญชีรับอนุญาต

เลขทะเบียน 2826

บริษัท เคพีเอ็มจี ภูมิภาคไทย สอบบัญชี จำกัด

กรุงเทพมหานคร

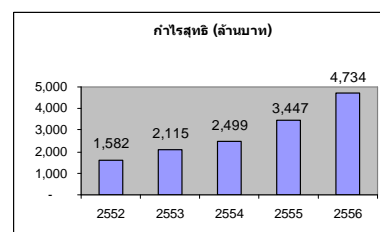
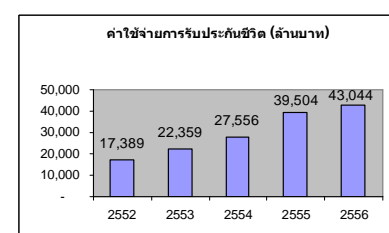
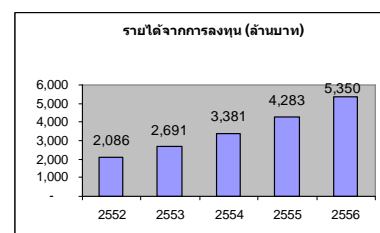
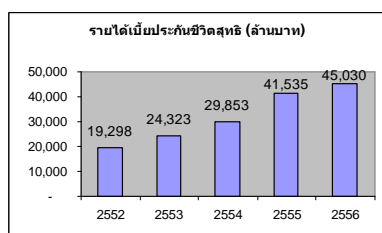
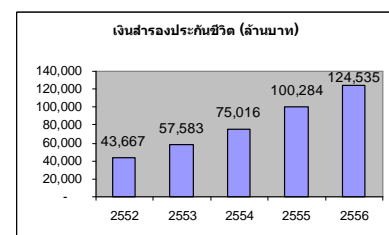
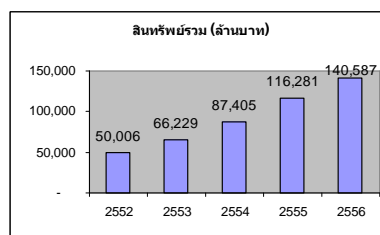
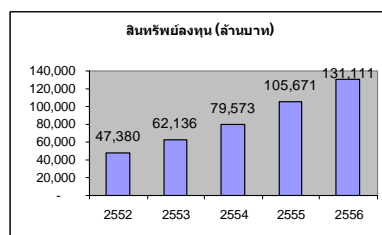
28 กุมภาพันธ์ 2557

13.2 ข้อมูลจากงบการเงินและอัตราส่วนทางการเงินที่สำคัญ

สรุปผลประกอบการที่สำคัญในรอบ 5 ปี

	(หน่วย : ล้านบาท)				
	2552	2553	2554	2555 *	2556
1 สินทรัพย์ลงทุน Investment assets	47,380	62,136	79,573	105,671	131,111
2 สินทรัพย์รวม Total assets	50,006	66,229	87,405	116,281	140,587
3 เงินสำรองประกันชีวิต Life policy reserve	43,667	57,583	75,016	100,284	124,535
4 รายได้เบี้ยประกันชีวิตสุทธิ (สุทธิจากสำรองเบี้ยประกันที่ยังไม่ถือเป็นรายได้) Net premium earned (net unearned premium reserves)	19,298	24,323	29,853	41,535	45,030
5 รายได้จากการลงทุน Net investment income	2,086	2,691	3,381	4,283	5,350
6 ค่าใช้จ่ายการรับประกันชีวิต Underwriting expenses	17,389	22,359	27,556	39,504	43,044
7 กำไรสุทธิ Net profit	1,582	2,115	2,499	3,447	4,734

* ในปี 2556 บริษัทได้ถือปฏิบัติตามมาตรฐานการบัญชีฉบับที่ 12 เรื่อง ภาษีเงินได้ และได้ปรับปรุงตัวเลขในงบการเงินปี 2555 ย้อนหลัง



14. การวิเคราะห์และคำอธิบายของฝ่ายจัดการ (Management Discussion and Analysis: MD&A)

ฐานะการเงิน

หน่วย : ล้านบาท	31 ธันวาคม	31 ธันวาคม	ผลต่างจากปีก่อน	
	2556	2555	จำนวนเงิน	อัตรา (%)
เงินสดและรายการเทียบเท่าเงินสด	5,731	7,074	(1,343)	(19%)
รายได้จากการลงทุนค้างรับ	1,971	1,856	115	6%
สินทรัพย์ลงทุน	131,111	105,671	25,440	24%
สินทรัพย์อื่น	1,774	1,681	93	6%
รวมสินทรัพย์	140,587	116,281	24,305	21%
หนี้สินจากสัญญาประกันชีวิต	125,497	101,412	24,085	24%
ค่าใช้จ่ายค้างจ่าย	1,845	1,873	(28)	(1%)
หนี้สินอื่น	1,767	1,966	(199)	(10%)
รวมหนี้สิน	129,109	105,251	23,858	23%
ทุนที่ชำระแล้ว	665	665	0	0%
กำไรสะสม	10,719	8,985	1,734	19%
องค์ประกอบอื่นของส่วนของผู้ถือหุ้น	94	1,380	(1,287)	(93%)
รวมส่วนของผู้ถือหุ้น	11,478	11,030	448	4%
รวมหนี้สินและส่วนของผู้ถือหุ้น	140,587	116,281	24,305	21%

สินทรัพย์รวมมีมูลค่า 140,587 ล้านบาท เพิ่มขึ้น 24,305 ล้านบาท (+21%) จากปี 2555 สินทรัพย์ลงทุนมีจำนวน 131,111 ล้านบาท คิดเป็นสัดส่วน 93% ของสินทรัพย์รวมในปี 2556 ซึ่งเกิดจากพอร์ตเงินลงทุนที่เติบโตขึ้นตามรายได้เบี้ยประกันชีวิตที่เพิ่มสูงขึ้น

	ณ วันที่ 31 ธันวาคม		
	2556	2555	ผลต่าง
	ล้านบาท	ล้านบาท	จากปีก่อน (%)
สินทรัพย์ลงทุน			
เงินลงทุนในหลักทรัพย์			
เงินลงทุนที่จะถือจนครบกำหนด	87,905	80,577	9%
เงินลงทุนเพื่อขาย	33,400	15,946	110%
ตราสารอนุพันธ์	11	22	(50%)
	121,316	96,545	26%
เงินให้กู้ยืม	9,795	9,126	7%
	9,795	9,126	7%
สินทรัพย์ลงทุนทั้งหมด	131,111	105,671	24%

หนี้สินรวม เพิ่มขึ้น 23,858 ล้านบาท (+23%) โดยเพิ่มขึ้นจาก 105,251 ล้านบาทในปี 2555 มาเป็น 129,109 ล้านบาทในปี 2556 ส่วนใหญ่เป็นผลมาจากเงินสำรองประกันชีวิตที่สูงขึ้นซึ่งเป็นไปตามธุรกิจประกันชีวิตที่เติบโตขึ้น

ส่วนของผู้อื้อหนี้รวม เพิ่มขึ้น 448 ล้านบาท (+4%) โดยเพิ่มขึ้นจาก 11,030 ล้านบาทในปี 2555 มาเป็น 11,478 ล้านบาทในปี 2556 ส่วนใหญ่มาจากยอดกำไรสะสมที่เพิ่มขึ้น ในขณะที่มีองค์ประกอบอื่นของส่วนของผู้ถือหุ้นลดลงจากผลขาดทุนจากการปรับเงินลงทุนเพื่อขายให้เป็นมูลค่ายุติธรรม

ผลการดำเนินงาน

หน่วย : ล้านบาท		สำหรับปีสิ้นสุด วันที่ 31 ธันวาคม		ผลต่างจาก ปีก่อน	
		2556	2555	จำนวนเงิน	อัตรา (%)
1	รายได้				
1.1	รายได้เบี้ยประกันชีวิตสุทธิ	45,030	41,535	3,495	8%
1.2	รายได้ค่าบำเหน็จ	114	41	72	175%
1.3	รายได้จากการลงทุนสุทธิ	5,350	4,283	1,067	25%
1.4	รวมรายได้	50,493	45,859	4,634	10%
2	ค่าใช้จ่าย				
2.1	ค่าใช้จ่ายการรับประกันชีวิต				
2.1.1	เงินสำรองประกันชีวิตเพิ่มจากปีก่อน	24,252	25,268	(1,016)	(4%)
2.1.2	ผลประโยชน์จ่ายตามกรมธรรม์	10,097	5,707	4,390	77%
2.1.3	ค่าสินไหมทดแทนและค่าใช้จ่ายในการจัดการค่าสินไหมทดแทน	1,038	1,290	(252)	(20%)
2.1.4	ค่าจ้างและค่าบำเหน็จ	7,501	7,092	408	6%
2.1.5	ค่าใช้จ่ายในการรับประกันชีวิตอื่น	157	147	10	7%
2.1.6	รวมค่าใช้จ่ายการรับประกันชีวิต	43,044	39,504	3,540	9%
2.2	ค่าใช้จ่ายในการดำเนินงาน	2,455	2,256	199	9%
2.3	รวมค่าใช้จ่าย	45,499	41,760	3,739	9%
3	กำไรจากการรับประกันชีวิต	4,994	4,099	895	22%
4	กำไรจากการขายเงินลงทุน	979	467	512	110%
5	รายได้อื่น	48	39	9	22%
6	กำไรจากการดำเนินงาน	6,021	4,605	1,415	31%
7	เงินสมทบสำนักงานคณะกรรมการกำกับและส่งเสริมการประกอบธุรกิจประกันภัย	80	76	4	6%
8	เงินสมทบกองทุนประกันชีวิต	45	42	4	9%
9	กำไรก่อนภาษีเงินได้	5,895	4,488	1,408	31%
10	ค่าใช้จ่ายภาษีเงินได้	1,161	1,041	121	12%
11	กำไรสุทธิสำหรับปี	4,734	3,447	1,287	37%
กำไรต่อหุ้นขั้นพื้นฐาน (บาท)		71.19	51.84	19.35	37%

บริษัทมีผลกำไรสุทธิสำหรับปี 2556 จำนวน 4,734 ล้านบาท เทียบกับปี 2555 บริษัทมีผลกำไรสุทธิ 3,447 ล้านบาท เพิ่มขึ้นเป็นจำนวน 1,287 ล้านบาท หรือคิดเป็นร้อยละ 37 โดยมีสาเหตุที่สำคัญจากรายได้เพิ่มขึ้น 4,634 ล้านบาท (+10%) ส่วนใหญ่มีสาเหตุมาจาก

- รายได้เบี้ยประกันชีวิตสุทธิ เพิ่มขึ้น 3,495 ล้านบาท (+8%) โดยเพิ่มขึ้นจาก 41,535 ล้านบาทในปี 2555 มาเป็น 45,030 ล้านบาทในปี 2556 ส่วนใหญ่มาจากยอดเบี้ยประกันภัยปีต่อไปที่เพิ่มขึ้น
- รายได้ค่าบำเหน็จ เพิ่มขึ้น 72 ล้านบาท (+175%) เกิดจากยอดที่เพิ่มขึ้นของส่วนแบ่งกำไรจากการรับประกันภัยต่อ และ
- รายได้จากการลงทุนสุทธิ เพิ่มขึ้น 1,067 ล้านบาท (+25%) ส่วนใหญ่มาจากรายได้ดอกเบี้ยและเงินปันผลที่เพิ่มขึ้นซึ่งเป็นไปตามพอร์ตเงินลงทุนที่ขยายตัวเพิ่มขึ้น

	สำหรับปีสิ้นสุดวันที่ 31 ธันวาคม		
	2556	2555	ผลต่าง
	ล้านบาท	ล้านบาท	จากปีก่อน (%)
เงินปันผลรับ	351	244	44%
ดอกเบี้ยรับ	5,048	4,074	24%
ค่าใช้จ่ายลงทุน	(49)	(35)	40%
รายได้จากการลงทุนสุทธิ	5,350	4,283	25%

ค่าใช้จ่าย เพิ่มขึ้น 3,739 ล้านบาท หรือคิดเป็นร้อยละ 9 เมื่อเทียบกับปีก่อน ส่วนใหญ่มาจาก

- ค่าใช้จ่ายในการรับประกันภัย เพิ่มขึ้น 3,540 ล้านบาท (+9%) โดยมีสาเหตุหลักมาจาก
 - เงินสำรองประกันชีวิต ลดลง 1,016 ล้านบาท (-4%) เกิดจากบริษัทมีผลิตภัณฑ์ระยะสั้นที่ขายในระหว่างปี 2555 ครบกำหนดสัญญาในปี 2556 และยอดขายผลิตภัณฑ์ระยะสั้นในปี 2556 ลดต่ำลง ส่งผลให้เงินสำรองลดลงจากปีก่อน
 - ผลประโยชน์จ่ายตามกรมธรรม์ เพิ่มขึ้น 4,390 ล้านบาท (+77%) สืบเนื่องมาจากการจ่ายเงินครบกำหนดสัญญาของผลิตภัณฑ์ระยะสั้นที่ขายในระหว่างปี 2555
 - ค่าจ้างและค่าบำเหน็จ เพิ่มขึ้น 408 ล้านบาท (+6%) ซึ่งเป็นไปในทิศทางเดียวกันกับเบี้ยประกันภัยรับที่เพิ่มขึ้น คิดเป็นร้อยละ 8 และ
 - ค่าสินไหมทดแทนและค่าใช้จ่ายในการจัดการค่าสินไหมทดแทน ลดลง 252 ล้านบาท (-20%)
- ค่าใช้จ่ายดำเนินงาน เพิ่มขึ้น 199 ล้านบาท (+9%) ซึ่งเป็นไปในแนวทางเดียวกันกับการเติบโตของรายได้รวม ซึ่งเพิ่มขึ้นร้อยละ 10

กำไรจากขายเงินลงทุน เพิ่มขึ้น 512 ล้านบาท (+110%) เนื่องมาจากบริษัทได้รับผลกำไรจากการขายเงินลงทุนในตราสารทุน

ค่าใช้จ่ายภาษีเงินได้นิติบุคคล เพิ่มขึ้น 121 ล้านบาท (+12%) ซึ่งเป็นไปตามการเพิ่มขึ้นของผลกำไรสุทธิของบริษัท