

ส่วนที่ 3

ฐานะการเงินและผลการดำเนินงาน

13. ข้อมูลทางการเงินที่สำคัญ

13.1 รายงานของผู้สอบบัญชีรับอนุญาต

เสนอ ผู้ถือหุ้นบริษัท ไทยพาณิชย์ประกันชีวิต จำกัด (มหาชน)

ข้าพเจ้าได้ตรวจสอบงบการเงินของบริษัท ไทยพาณิชย์ประกันชีวิต จำกัด (มหาชน) ซึ่งประกอบด้วยงบแสดงฐานะการเงิน ณ วันที่ 31 ธันวาคม 2557 งบกำไรขาดทุนเบ็ดเสร็จ งบแสดงการเปลี่ยนแปลงส่วนของผู้ถือหุ้น และงบกระแสเงินสด สำหรับปีสิ้นสุดวันเดียวกัน รวมถึงหมายเหตุซึ่งประกอบด้วยสรุปนโยบายการบัญชีที่สำคัญและเรื่องอื่น ๆ

ความรับผิดชอบของผู้บริหารต่องบการเงิน

ผู้บริหารเป็นผู้รับผิดชอบในการจัดทำและการนำเสนองบการเงินเหล่านี้โดยถูกต้องตามที่ควรตามมาตรฐานการรายงานทางการเงิน และรับผิดชอบเกี่ยวกับการควบคุมภายในที่ผู้บริหารพิจารณาว่าจำเป็นเพื่อให้สามารถจัดทำงบการเงินที่ปราศจากการแสดงข้อมูลที่ขัดต่อข้อเท็จจริงอันเป็นสาระสำคัญไม่ว่าจะเกิดจากการทุจริตหรือข้อผิดพลาด

ความรับผิดชอบของผู้สอบบัญชี

ข้าพเจ้าเป็นผู้รับผิดชอบในการแสดงความเห็นต่องบการเงินดังกล่าวจากผลการตรวจสอบของข้าพเจ้า ข้าพเจ้าได้ปฏิบัติตามตรวจสอบตามมาตรฐานการสอบบัญชี ซึ่งกำหนดให้ข้าพเจ้าปฏิบัติตามข้อกำหนดด้านจรรยาบรรณ รวมถึงวางแผนและปฏิบัติตามตรวจสอบเพื่อให้ได้ความเชื่อมั่นอย่างสมเหตุสมผลว่างบการเงินปราศจากการแสดงข้อมูลที่ขัดต่อข้อเท็จจริงอันเป็นสาระสำคัญหรือไม่

การตรวจสอบรวมถึงการใช้วิธีการตรวจสอบเพื่อให้ได้มาซึ่งหลักฐานการสอบบัญชีเกี่ยวกับจำนวนเงินและการเปิดเผยข้อมูลในงบการเงิน วิธีการตรวจสอบที่เลือกใช้ขึ้นอยู่กับดุลยพินิจของผู้สอบบัญชี ซึ่งรวมถึงการประเมินความเสี่ยงจากการแสดงข้อมูลที่ขัดต่อข้อเท็จจริงอันเป็นสาระสำคัญของงบการเงินไม่ว่าจะเกิดจากการทุจริตหรือข้อผิดพลาด ในการประเมินความเสี่ยงดังกล่าว ผู้สอบบัญชีพิจารณาการควบคุมภายในที่เกี่ยวข้องกับการจัดทำและการนำเสนองบการเงินโดยถูกต้องตามที่ควรของกิจการ เพื่อออกแบบวิธีการตรวจสอบที่เหมาะสมกับสถานการณ์ แต่ไม่ใช่เพื่อวัตถุประสงค์ในการแสดงความเห็นต่อประสิทธิภาพของการควบคุมภายในของกิจการ การตรวจสอบรวมถึงการประเมินความเหมาะสมของนโยบายการบัญชีที่ผู้บริหารใช้และความสมเหตุสมผลของประมาณการทางบัญชีที่จัดทำขึ้นโดยผู้บริหาร รวมทั้งการประเมินการนำเสนองบการเงินโดยรวม

ข้าพเจ้าเชื่อว่าหลักฐานการสอบบัญชีที่ข้าพเจ้าได้รับเพียงพอและเหมาะสมเพื่อใช้เป็นเกณฑ์ในการแสดงความเห็นของข้าพเจ้า

ความเห็น

ข้าพเจ้าเห็นว่า งบการเงินข้างต้นนี้แสดงฐานะการเงินของบริษัท ไทยพาณิชย์ประกันชีวิต จำกัด (มหาชน) ณ วันที่ 31 ธันวาคม 2557 ผลการดำเนินงานและกระแสเงินสด สำหรับปีสิ้นสุดวันเดียวกัน โดยถูกต้องตามที่ควรในสาระสำคัญตามมาตรฐานการรายงานทางการเงิน

(วินิจ ศิลามงคล)

ผู้สอบบัญชีรับอนุญาต

เลขทะเบียน 3378

บริษัท เคพีเอ็มจี ภูมิไทย สอบบัญชี จำกัด

กรุงเทพมหานคร

26 กุมภาพันธ์ 2558

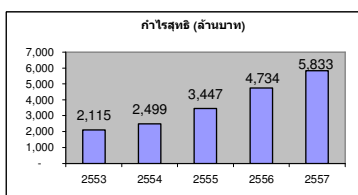
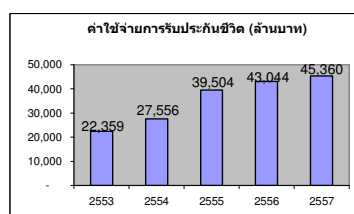
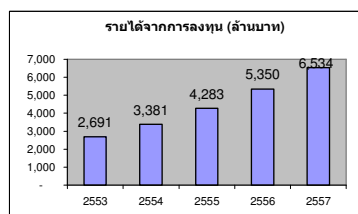
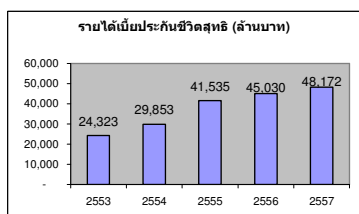
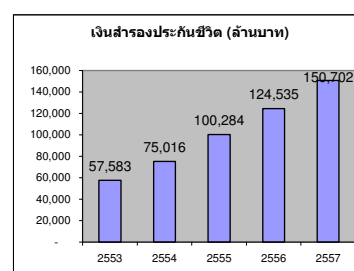
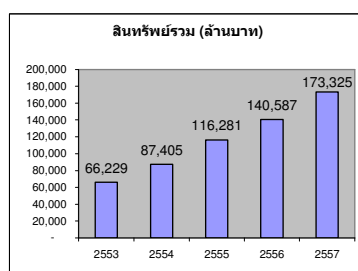
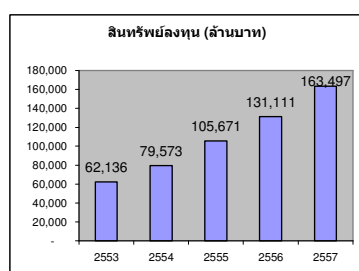
13.2 ข้อมูลจากงบการเงินและอัตราส่วนทางการเงินที่สำคัญ

สรุปผลประกอบการที่สำคัญในรอบ 5 ปี

(หน่วย : ล้านบาท)

	2553	2554	2555 *	2556	2557
1 สินทรัพย์ลงทุน Investment assets	62,136	79,573	105,671	131,111	163,497
2 สินทรัพย์รวม Total assets	66,229	87,405	116,281	140,587	173,325
3 เงินสำรองประกันชีวิต Life policy reserves	57,583	75,016	100,284	124,535	150,702
4 รายได้เบี้ยประกันชีวิตสุทธิ (สุทธิจากสำรองเบี้ยประกันที่ยังไม่ถึงเป็นรายได้) Net premium earned (net unearned premium reserves)	24,323	29,853	41,535	45,030	48,172
5 รายได้จากการลงทุน Net investment income	2,691	3,381	4,283	5,350	6,534
6 ค่าใช้จ่ายการรับประกันชีวิต Underwriting expenses	22,359	27,556	39,504	43,044	45,360
7 กำไรสุทธิ Net profit	2,115	2,499	3,447	4,734	5,833

* บริษัทได้ถือปฏิบัติตามมาตรฐานการบัญชีฉบับที่ 12 เรื่อง ภาษีเงินได้ ตั้งแต่ปี 2556 และได้ปรับปรุงตัวเลขในงบการเงินปี 2555 ย้อนหลัง

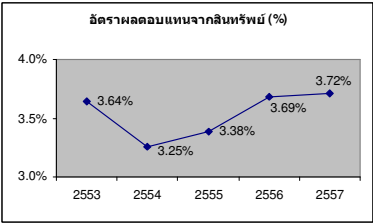
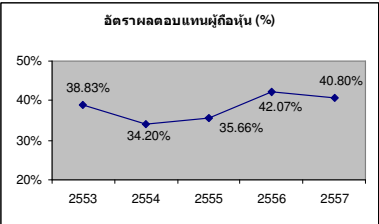
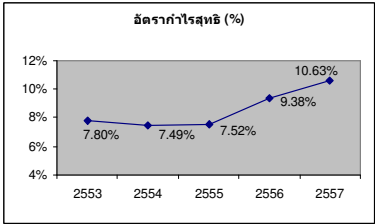


อัตราส่วนสำคัญทางการเงินในรอบ 5 ปี

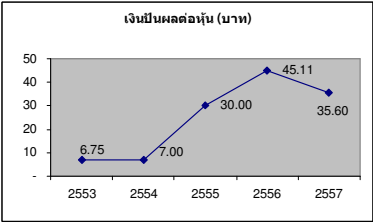
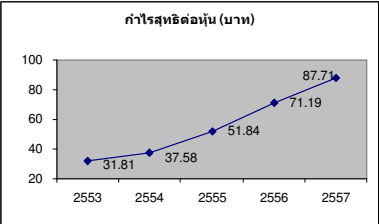
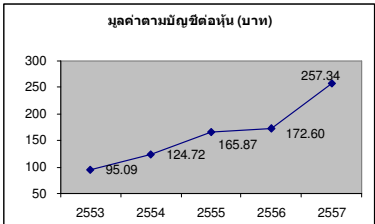
อัตราส่วน (Ratio)		สูตรการคำนวณ (Formula)	หน่วย (Unit)	2553	2554	2555 *	2556	2557
ความสามารถในการทำกำไร								
1	อัตรากำไรสุทธิ Net profit ratio	กำไรสุทธิ / รายได้รวม Net profit / Total income	เปอร์เซ็นต์	7.80%	7.49%	7.52%	9.38%	10.63%
2	อัตราผลตอบแทนผู้ถือหุ้น Return on shareholders' equity (ROE)	กำไรสุทธิ / ส่วนของผู้ถือหุ้น (เฉลี่ย) Net profit / Shareholders' equity (average)	เปอร์เซ็นต์	38.83%	34.20%	35.66%	42.07%	40.80%
3	อัตราผลตอบแทนจากสินทรัพย์ Return on assets (ROA)	กำไรสุทธิ / สินทรัพย์รวม (เฉลี่ย) Net profit / Total assets (average)	เปอร์เซ็นต์	3.64%	3.25%	3.38%	3.69%	3.72%
ข้อมูลหลักทรัพย์								
4	มูลค่าตามบัญชีต่อหุ้น Book value per share	ส่วนของผู้ถือหุ้น / จำนวนหุ้นชำระเต็มมูลค่าแล้วปลายปี Shareholders' equity / Number of fully paid share at the end of each year	บาท	95.09	124.72	165.87	172.60	257.34
5	กำไรสุทธิต่อหุ้น Earnings per share	กำไรสุทธิ / จำนวนหุ้นสามัญเฉลี่ยถ่วงน้ำหนักในระหว่างปี Net profit / Weighted average number of ordinary share issued during the year	บาท	31.81	37.58	51.84	71.19	87.71
6	เงินปันผลต่อหุ้น Dividend per share	เงินปันผลจ่าย / จำนวนหุ้นชำระเต็มมูลค่าแล้วปลายปี Dividend paid / Number of fully paid share at the end of each year	บาท	6.75	7.00	30.00	45.11	35.60

* บริษัทได้ถือปฏิบัติตามมาตรฐานการบัญชีฉบับที่ 12 เรื่อง ภาษีเงินได้ ตั้งแต่ปี 2556 และได้ปรับปรุงตัวเลขในงบการเงินปี 2555 ย้อนหลัง

ความสามารถในการทำกำไร



ข้อมูลหลักทรัพย์



14. การวิเคราะห์และคำอธิบายของฝ่ายจัดการ (Management Discussion and Analysis: MD&A)

ฐานะการเงิน

หน่วย : ล้านบาท	31 ธันวาคม	31 ธันวาคม	ผลต่างจากปีก่อน	
	2557	2556	จำนวนเงิน	อัตรา (%)
เงินสดและรายการเทียบเท่าเงินสด	6,176	5,731	445	8%
รายได้จากการลงทุนค้างรับ	2,099	1,971	128	6%
สินทรัพย์ลงทุน	163,497	131,111	32,386	25%
สินทรัพย์อื่น	1,553	1,774	(221)	(12%)
รวมสินทรัพย์	173,325	140,587	32,738	23%
หนี้สินจากสัญญาประกันชีวิต	151,757	125,497	26,260	21%
ค่าใช้จ่ายค้างจ่าย	2,236	1,845	391	21%
หนี้สินอื่น	2,219	1,767	452	26%
รวมหนี้สิน	156,212	129,109	27,103	21%
ทุนที่ชำระแล้ว	665	665	-	-
กำไรสะสม	14,185	10,719	3,466	32%
องค์ประกอบอื่นของส่วนของผู้ถือหุ้น	2,263	94	2,169	n.m.
รวมส่วนของผู้ถือหุ้น	17,113	11,478	5,635	49%
รวมหนี้สินและส่วนของผู้ถือหุ้น	173,325	140,587	32,738	23%

n.m. : not meaningful

สินทรัพย์รวมมีมูลค่า 173,325 ล้านบาท ณ สิ้นปี 2557 เพิ่มขึ้น 32,738 ล้านบาท หรือคิดเป็นร้อยละ 23 จากปี 2556 สินทรัพย์ลงทุนมีจำนวน 163,497 ล้านบาท คิดเป็นสัดส่วนร้อยละ 94 ของสินทรัพย์รวมในปี 2557 ซึ่งเกิดจากปริมาณเงินลงทุนที่โตขึ้นตามการเติบโตของธุรกิจประกันชีวิตในช่วง 12 เดือนที่ผ่านมา

	ณ วันที่ 31 ธันวาคม		
	2557	2556	ผลต่างจากปีก่อน
	ล้านบาท	ล้านบาท	(%)
สินทรัพย์ลงทุน			
เงินลงทุนในหลักทรัพย์			
เงินลงทุนที่จะถือจนครบกำหนด	110,998	90,305	23%
เงินลงทุนเพื่อขาย	43,546	33,400	30%
เงินลงทุนทั่วไป	37	-	n.m.
ตราสารอนุพันธ์	5	11	(57%)
	154,586	123,716	25%
เงินให้กู้ยืม	8,911	7,395	21%
	8,911	7,395	21%
สินทรัพย์ลงทุนทั้งหมด	163,497	131,111	25%

นโยบายการลงทุนของบริษัท มีจุดมุ่งหมายให้ได้รับผลตอบแทนจากการลงทุนอย่างสม่ำเสมอ ในขณะที่ยังคงรักษาสภาพคล่องไว้ให้เพียงพอที่จะสามารถจ่ายผลประโยชน์แก่ผู้เอาประกันตามภาวะผูกพันในกรมธรรม์ตรงตามกำหนด โดยไม่ก่อให้เกิดความสูญเสียที่ไม่อาจยอมรับได้แก่บริษัท บริษัทได้ลงทุนอย่างต่อเนื่องในตราสารที่มีคุณภาพและได้รับการจัดอันดับความน่าเชื่อถือในระดับสูง เช่น พันธบัตรรัฐบาลและพันธบัตรรัฐวิสาหกิจ หุ้นภาคเอกชนและหุ้นกู้สกุลเงินตราต่างประเทศที่ได้รับการจัดอันดับความน่าเชื่อถือในอันดับที่สามารถลงทุนได้ โดยยังคงดำรงอันดับความน่าเชื่อถือในประเทศโดยเฉลี่ยไว้ไม่ต่ำกว่าระดับ AA-

หนี้สินรวม เพิ่มขึ้น 27,103 ล้านบาท (เพิ่มขึ้นร้อยละ 21) โดยเพิ่มขึ้นจาก 129,109 ล้านบาทในปี 2556 มาเป็น 156,212 ล้านบาท ณ สิ้นปี 2557 ส่วนใหญ่เป็นผลมาจากเงินสำรองประกันชีวิตที่สูงขึ้นซึ่งเป็นไปตามปริมาณและสัดส่วนการรับประกันชีวิตที่เพิ่มขึ้น

ส่วนของผู้ถือหุ้นรวม เพิ่มขึ้น 5,635 ล้านบาท (เพิ่มขึ้นร้อยละ 49) โดยเพิ่มขึ้นจาก 11,478 ล้านบาทในปี 2556 มาเป็น 17,113 ล้านบาท ณ สิ้นปี 2557 ส่วนใหญ่มาจากยอดกำไรสะสมที่เพิ่มขึ้น รวมถึงองค์ประกอบอื่นของส่วนของผู้ถือหุ้นที่เพิ่มขึ้นจากผลกำไรที่ยังไม่เกิดขึ้นจริงจากการปรับเงินลงทุนเพื่อขายให้เป็นมูลค่ายุติธรรม

ผลการดำเนินงาน

หน่วย : ล้านบาท		สำหรับปีสิ้นสุด วันที่ 31 ธันวาคม		ผลต่าง จากปีก่อน	
		2557	2556	จำนวนเงิน	อัตรา (%)
1	รายได้				
1.1	รายได้เบี้ยประกันชีวิตสุทธิ	48,172	45,030	3,142	7%
1.2	รายได้ค่าบำเหน็จ	161	113	48	42%
1.3	รายได้จากการลงทุนสุทธิ	6,534	5,350	1,184	22%
1.4	รวมรายได้	54,867	50,493	4,374	9%
2	ค่าใช้จ่าย				
2.1	ค่าใช้จ่ายการรับประกันชีวิต				
2.1.1	เงินสำรองประกันชีวิตเพิ่มจากปีก่อน	26,167	24,252	1,915	8%
2.1.2	ผลประโยชน์จ่ายตามกรมธรรม์	10,763	10,097	666	7%
2.1.3	ค่าสินไหมทดแทนและค่าใช้จ่ายในการจัดการค่าสินไหมทดแทน	1,062	1,038	24	2%
2.1.4	ค่าจ้างและค่าบำเหน็จ	7,222	7,500	(278)	(4%)
2.1.5	ค่าใช้จ่ายในการรับประกันชีวิตอื่น	147	157	(10)	(6%)
2.1.6	รวมค่าใช้จ่ายการรับประกันชีวิต	45,361	43,044	2,317	5%
2.2	ค่าใช้จ่ายในการดำเนินงาน	2,547	2,455	92	4%
2.3	รวมค่าใช้จ่าย	47,908	45,499	2,409	5%
3	กำไรจากการรับประกันชีวิต	6,959	4,994	1,965	39%
4	กำไรจากการขายเงินลงทุน	390	979	(589)	(60%)
5	รายได้อื่น	42	48	(6)	(13%)
6	กำไรจากการดำเนินงาน	7,391	6,021	1,370	23%
7	เงินสมทบสำนักงานคณะกรรมการกำกับและส่งเสริมการประกอบธุรกิจประกันภัย	93	80	13	16%
8	เงินสมทบกองทุนประกันชีวิต	48	46	2	4%
9	กำไรก่อนภาษีเงินได้	7,250	5,895	1,355	23%
10	ค่าใช้จ่ายภาษีเงินได้	1,417	1,161	256	22%
11	กำไรสุทธิสำหรับปี	5,833	4,734	1,099	23%
กำไรต่อหุ้นขั้นพื้นฐาน (บาท)		87.71	71.19	16.53	23%

บริษัทมีกำไรสุทธิสำหรับปี 2557 จำนวน 5,833 ล้านบาท เทียบกับปี 2556 บริษัทมีกำไรสุทธิ 4,734 ล้านบาท โดยเพิ่มขึ้นเป็นจำนวน 1,099 ล้านบาท หรือคิดเป็นร้อยละ 23 โดยมีสาเหตุที่สำคัญจากรายได้เพิ่มขึ้น 4,374 ล้านบาท (เพิ่มขึ้นร้อยละ 9) ส่วนใหญ่มีสาเหตุมาจาก

- รายได้เบี้ยประกันชีวิตสุทธิ เพิ่มขึ้น 3,142 ล้านบาท (เพิ่มขึ้นร้อยละ 7) โดยเพิ่มขึ้นจาก 45,030 ล้านบาทในปี 2556 มาเป็น 48,172 ล้านบาทในปี 2557 ส่วนใหญ่มาจากยอดเบี้ยประกันชีวิตแบบสามัญของสายธุรกิจใหม่จากช่องทาง Bancassurance ที่เพิ่มขึ้น และ
- รายได้จากการลงทุนสุทธิ เพิ่มขึ้น 1,184 ล้านบาท (เพิ่มขึ้นร้อยละ 22) ส่วนใหญ่จากรายได้ดอกเบี้ยและเงินปันผลที่เพิ่มขึ้นซึ่งเป็นไปตามปริมาณเงินลงทุนที่สูงขึ้น

	สำหรับปีสิ้นสุดวันที่ 31 ธันวาคม		
	2557	2556	ผลต่างจากปีก่อน
	ล้านบาท	ล้านบาท	(%)
ดอกเบี้ยรับ	6,146	5,048	22%
เงินปันผลรับ	450	351	28%
ค่าใช้จ่ายลงทุน	(62)	(49)	27%
รายได้จากการลงทุนสุทธิ	6,534	5,350	22%

ค่าใช้จ่ายรวม เพิ่มขึ้น 2,409 ล้านบาท หรือคิดเป็นร้อยละ 5 เมื่อเทียบกับปีก่อน ส่วนใหญ่มาจาก

- ค่าใช้จ่ายในการรับประกันภัย เพิ่มขึ้น 2,317 ล้านบาท (เพิ่มขึ้นร้อยละ 5) โดยมีสาเหตุหลักมาจาก เงินสำรองประกันชีวิต เพิ่มขึ้น 1,915 ล้านบาท (เพิ่มขึ้นร้อยละ 8) ตามการเติบโตของธุรกิจ และผลประโยชน์จ่ายตามกรมธรรม์ เพิ่มขึ้น 666 ล้านบาท (เพิ่มขึ้นร้อยละ 7) หักกลับกับ ค่าจ้างและค่าบำเหน็จที่ลดลง 278 ล้านบาท (ลดลงร้อยละ 4) เนื่องมาจากความแตกต่างของสัดส่วนผลิตภัณฑ์แบบประกันที่บริษัทจำหน่าย
- ค่าใช้จ่ายดำเนินงาน เพิ่มขึ้น 92 ล้านบาท (เพิ่มขึ้นร้อยละ 4)

บริษัทมีกำไรจากขายเงินลงทุนในปี 2557 จำนวน 390 ล้านบาท ในขณะที่ปี 2556 บริษัท มีกำไรจากการขายเงินลงทุนเป็นจำนวน 979 ล้านบาท

ค่าใช้จ่ายภาษีเงินได้นิติบุคคล เพิ่มขึ้น 256 ล้านบาท (เพิ่มขึ้นร้อยละ 22) ซึ่งเป็นไปตามการเพิ่มขึ้นของกำไรจากการดำเนินงานของบริษัท