

## ส่วนที่ 1

## การประกอบธุรกิจ

## 1. นโยบายและภาพรวมการประกอบธุรกิจ

## 1.1 ประวัติความเป็นมาของบริษัทและการเปลี่ยนแปลงและพัฒนาการที่สำคัญ

บริษัทเริ่มจดทะเบียนก่อตั้งขึ้นเมื่อปี 2520 ภายใต้ชื่อ “บริษัท อินเตอร์ ฟาร์อีสท์ วิศวกรรม จำกัด” และด้วยทุนจดทะเบียน 0.5 ล้านบาท เป็นหุ้นสามัญ 5,000 หุ้น มูลค่าตราไว้หุ้นละ 100 บาท และต่อมาปี 2523 บริษัทได้เปลี่ยนชื่อบริษัท เป็น “บริษัท อินเตอร์ ฟาร์อีสท์ วิศวกรรม จำกัด” และเพิ่มทุนจดทะเบียนเป็น 1 ล้านบาท หลังจากนั้น บริษัทได้มีการขยายและเติบโตขึ้นเป็นลำดับ ดังนี้

- ปี 2525 เพิ่มทุนจดทะเบียนเป็น 3.5 ล้านบาท
- ปี 2526 บริษัท ได้รับการแต่งตั้งเป็นตัวแทนจำหน่ายเครื่องถ่ายภาพเอกสาร ยี่ห้อ โคนิก้า ยูบิกซ์ ของบริษัท มิทซูบิชิ คอร์ปอเรชั่น จำกัด ซึ่งเป็นตัวแทนจำหน่ายให้กับบริษัท โคนิก้า คอร์ปอเรชั่น จำกัด ประเทศญี่ปุ่น เพิ่มทุนจดทะเบียนเป็น 5 ล้านบาท
- ปี 2530 เพิ่มทุนจดทะเบียนเป็น 30 ล้านบาท
- ปี 2531 ได้รับอนุญาตให้นำหลักทรัพย์ของบริษัท เข้าเป็นหลักทรัพย์รับอนุญาตในตลาดหลักทรัพย์แห่งประเทศไทย และปีเดียวกันได้ย้ายสำนักงานใหญ่มา ณ เลขที่ 29 (ปัจจุบันเปลี่ยนเป็นเลขที่ 33) ซอยรามคำแหง 22 (จิดตรานุเคราะห์) แขวงหัวหมาก เขตบางกะปิ กรุงเทพมหานคร 10240 จวบจนปัจจุบัน
- ปี 2533 เพิ่มทุนจดทะเบียนเป็น 120 ล้านบาทตามลำดับ
- ปี 2537 ได้เข้าจดทะเบียนแปรสภาพจากบริษัทจำกัดเป็นบริษัทมหาชน และเปิดการซื้อขายหลักทรัพย์ในตลาดหลักทรัพย์ ในขณะที่เดียวกันบริษัทยังได้รับการแต่งตั้งจากบริษัท เอ็น อี ซี (ประเทศไทย) แต่งตั้งเป็นตัวแทนจำหน่ายระบบตู้สาขาโทรศัพท์ยี่ห้อ NEC
- ปี 2549 บริษัทได้เปลี่ยนกลุ่มและหมวดธุรกิจ เป็นกลุ่มสินค้าอุปโภคบริโภค (Consumer Products) หมวดของใช้ครัวเรือนและสำนักงาน (Home & Office Products) ในปีเดียวกันบริษัทได้เข้าร่วมโครงการประเมินคุณภาพการจัดประชุมผู้ถือหุ้นประจำปี (Annual General Meeting) และบริษัทได้เข้าร่วมโครงการดังกล่าว ที่ผ่านมามีความมุ่งมั่นที่จะพยายามปรับปรุงมาเรื่อยๆ จนถึงในปี 2551 บริษัทได้รับผลในระดับคะแนน “ดีเยี่ยม”
- ปี 2551 วันที่ 9 เมษายน 2551 บริษัทมีทุนจดทะเบียน 407,792,810 บาท เป็นหุ้นสามัญ 407,792,810 หุ้น มูลค่าหุ้นที่ตราไว้หุ้นละ 1 บาท

และช่วงปลายปี 2551 บริษัทได้รับเครื่องหมาย ISO 9001:2000 (Quality Management System) ต่อมาปี 2552 ได้ทำการอัปเดต ISO 9001:2000 เป็น ISO 9001:2008 (Quality Management System)

เมื่อวันที่ 23 กันยายน 2551 คณะกรรมการบริษัทมีมติอนุมัติให้ดำเนินโครงการซื้อหุ้นคืน เพื่อการบริหารทางการเงิน ซึ่งบริษัทได้ซื้อหุ้นคืน รวมจำนวน 12,850,000 หุ้น

ปี 2552 บริษัทได้รับเครื่องหมาย ISO 14001:2004 (Environment Management System) และในปีเดียวกัน บริษัทได้เข้าร่วมโครงการประเมินคุณภาพจัดประชุมผู้ถือหุ้นประจำปี (Annual General Meeting) ซึ่งนับว่าเป็นปีที่ 4 ของโครงการดังกล่าว สำหรับปี 2552 สมาคมส่งเสริมผู้ลงทุนไทย เป็นผู้ทำการประเมิน โดยแจ้งผลการประเมินต่อบริษัทฯ ได้รับคะแนนอยู่ในระดับ “ดีเยี่ยม” และตามที่ตลาดหลักทรัพย์แห่งประเทศไทย สำนักงานคณะกรรมการกำกับหลักทรัพย์และตลาดหลักทรัพย์ และสมาคมส่งเสริมสถาบันกรรมการบริษัทไทย ได้ร่วมกันประเมินบริษัทจดทะเบียนในเรื่องการกำกับดูแลกิจการ ประจำปี 2552 นั้น บริษัทได้รับผลการประเมินในเรื่องดังกล่าวอยู่ในระดับ “ดีมาก” (Very Good) เช่นเดียวกันกับปีก่อน

ปี 2553 เมื่อวันที่ 25 สิงหาคม 2553 คณะกรรมการบริษัทได้มีมติอนุมัติให้ทุนจัดตั้งบริษัทย่อย คือ บริษัท ไอเฟค กรีน เพาเวอร์ พลัส จำกัด เป็นธุรกิจที่ดำเนินการเกี่ยวกับการพัฒนาโครงการที่เกี่ยวข้อง พลังงานทดแทน

ในปีนี้ สมาคมส่งเสริมผู้ลงทุนไทย ซึ่งเป็นผู้ดำเนินโครงการในเรื่องผลการประเมินคุณภาพการจัดประชุมสามัญผู้ถือหุ้น ประจำปี 2553 และบริษัทได้รับคะแนน 100 คะแนน ถือว่าอยู่ในระดับดีเยี่ยม+สมควรเป็นตัวอย่าง

สำหรับในเรื่องการกำกับดูแลกิจการ ประจำปี 2553 สมาคมส่งเสริมสถาบันกรรมการบริษัทไทย ร่วมกับตลาดหลักทรัพย์แห่งประเทศไทย สำนักงานคณะกรรมการกำกับหลักทรัพย์และตลาดหลักทรัพย์ ได้ประเมินให้บริษัทได้รับผลคะแนนอยู่ในระดับ “ดีเลิศ” (Excellent)

นอกจากนั้นผลิตภัณฑ์ของบริษัท คือ เครื่องถ่ายเอกสาร ยี่ห้อ โคนิก้า มินอลต้า ได้รับเครื่องหมาย ฉลากเขียว (Green label หรือ Eco-label) จากสำนักงานเลขานุการโครงการฉลากเขียว สถาบันสิ่งแวดล้อมไทย ให้เป็นผลิตภัณฑ์คุณภาพที่มีผลกระทบต่อสิ่งแวดล้อมน้อยกว่าเมื่อเทียบกับผลิตภัณฑ์ที่ทำหน้าที่เดียวกัน

ปี 2554 จากความร่วมมือกันระหว่างสมาคมส่งเสริมสถาบันกรรมการบริษัทไทย ตลาดหลักทรัพย์แห่งประเทศไทย สำนักงานคณะกรรมการกำกับหลักทรัพย์และตลาดหลักทรัพย์ เรื่องการกำกับดูแล

กิจการของบริษัทจดทะเบียนสำหรับในปีบริษัทได้รับการจัดอันดับอยู่ในเกณฑ์ด้านบรรษัทภิบาลที่ดีมาก (Companies with Very Good CG Scoring)

ในส่วนการประเมินด้านคุณภาพการจัดประชุมสามัญผู้ถือหุ้น ประจำปี 2554 ที่ผ่านมา ทางสมาคมส่งเสริมผู้ลงทุนไทย ได้ประเมินให้บริษัทฯ ได้รับคะแนนอยู่ในระดับ “ดีมาก”

เมื่อวันที่ 20 ธันวาคม 2554 ที่ประชุมคณะกรรมการบริษัทได้มีมติอนุมัติให้จำหน่ายไปซึ่งทรัพย์สินของบริษัท โดยให้จำหน่ายเงินลงทุนและภาระผูกพันโครงการผลิตพลังงานไฟฟ้าด้วยเซลล์แสงอาทิตย์ของบริษัท ไอเฟค กรีน เพาเวอร์ พลัส จำกัด, บริษัท เจเคอาร์ พลังงาน จำกัด และบริษัท อาร์พีวี พลังงาน จำกัด ให้กับบริษัท โรงพิมพ์ตะวันออก จำกัด (มหาชน) (“EPCO”) รวมมูลค่า 230,000,000 บาท (สองร้อยสามสิบล้านบาทถ้วน)

ปี 2555 ต่อมาเมื่อวันที่ 6 มกราคม 2555 บริษัทได้ดำเนินการจำหน่ายเงินลงทุนและภาระผูกพันโครงการผลิตพลังงานไฟฟ้าด้วยเซลล์แสงอาทิตย์ของบริษัท ไอเฟค กรีน เพาเวอร์ พลัส จำกัด, บริษัท เจเคอาร์ พลังงาน จำกัด และบริษัท อาร์พีวี พลังงาน จำกัด ให้กับบริษัท โรงพิมพ์ตะวันออก จำกัด (มหาชน) (“EPCO”) เป็นที่เรียบร้อยแล้ว

สำหรับปี 2555 บริษัทได้มีการขยายกิจการของบริษัท เพิ่มเติม 2 แห่ง คือ สาขานครราชสีมา และสาขาระยอง ดังนั้น ปัจจุบันบริษัทมีสาขารวมทั้งสิ้น 13 แห่ง ดังนี้

1. สาขารามคำแหง

เลขที่ 6 ซอยรามคำแหง 24 แยก 2 (ถาวรวิรัช 1) แขวงหัวหมาก เขตบางกะปิ กรุงเทพมหานคร 10240

2. สาขาสาทร

เลขที่ 79 ถนนนราธิวาสราชนครินทร์ แขวงช่องนนทรี เขตยานนาวา กรุงเทพมหานคร 10120

3. สาขาบางเขน

เลขที่ 76/46,48 หมู่ที่ 7 ถนนแจ้งวัฒนะ แขวงอนุสาวรีย์ เขตบางเขน กรุงเทพมหานคร 10220

4. สาขาบางนา

เลขที่ 2-90 ซอยบางนา-ตราด 25 แขวงบางนา เขตบางนา กรุงเทพมหานคร 10260

5. สาขาเชียงใหม่

เลขที่ 104/12 หมู่ที่ 7 ตำบลสุเทพ อำเภอเมืองเชียงใหม่ จังหวัดเชียงใหม่ 50000

6. สาขาพิษณุโลก

เลขที่ 888/52-53 ถนนมิตรภาพ ตำบลในเมือง อำเภอเมืองพิษณุโลก จังหวัดพิษณุโลก 65000

## 7. สาขาศรีราชา

เลขที่ 133/56 ซอยเซนต์ปอลล์ ถนนสุขุมวิท ตำบลศรีราชา อำเภอศรีราชา จังหวัดชลบุรี 2011

## 8. สาขาระยอง

เลขที่ 102/2 หมู่ที่ 6 ตำบลทับมา อำเภอเมืองระยอง จังหวัดระยอง 21000

## 9. สาขานครราชสีมา

เลขที่ 2112/27 ถนนมิตรภาพ ตำบลในเมือง อำเภอเมืองนครราชสีมา จังหวัดนครราชสีมา  
30000

## 10. สาขาขอนแก่น

เลขที่ 114/79-80 ถนนมิตรภาพ ตำบลในเมือง อำเภอเมืองขอนแก่น จังหวัดขอนแก่น 40000

## 11. สาขาสุราษฎร์ธานี

เลขที่ 141/77 ถนนกาญจนาภิเษย์ ตำบลบางกุ้ง อำเภอเมืองสุราษฎร์ธานี จังหวัดสุราษฎร์ธานี  
84000

## 12. สาขาภูเก็ต

เลขที่ 65/4-5 หมู่ที่ 1 ถนนเทพกระษัตรี ตำบลเกาะแก้ว อำเภอเมืองภูเก็ต จังหวัดภูเก็ต 83000

## 13. สาขาหาดใหญ่

เลขที่ 276,278 ถนนคลองเรียน 1 ตำบลหาดใหญ่ อำเภอหาดใหญ่ จังหวัดสงขลา 90000

สำหรับในเรื่องของโครงการ Corporate Governance Report of Thai Listed ประจำปี 2555 บริษัทได้รับการประเมินจากสามองค์กร คือ สำนักงานคณะกรรมการกำกับหลักทรัพย์และตลาดหลักทรัพย์ (กลต.), ตลาดหลักทรัพย์แห่งประเทศไทย และสมาคมส่งเสริมสถาบันกรรมการบริษัทไทย (IOD) ที่ได้ร่วมกันทำการประเมินบริษัทจดทะเบียนในตลาดหลักทรัพย์ฯ โดยบริษัทได้รับการประเมินคะแนนอยู่ในระดับที่ดีมาก (Very Good) เหมือนเช่นปีที่ผ่านมา ส่วนการประเมินด้าน “คุณภาพการจัดประชุมสามัญผู้ถือหุ้น ประจำปี 2555” ทางสมาคมส่งเสริมผู้ลงทุนไทย ซึ่งเป็นแกนนำในการคุ้มครองปกป้องสิทธิของผู้ลงทุนในหลักทรัพย์ต่างๆ นั้น ได้ทำการประเมินให้บริษัทได้รับผลคะแนนในระดับ “ดีเยี่ยม”

ปี 2556 ในส่วนของโครงการ Corporate Governance Report of Thai Listed ประจำปี 2556 ที่ผ่าน มาบริษัทได้รับการประเมินจากสามองค์กร คือ สำนักงานคณะกรรมการกำกับหลักทรัพย์และตลาดหลักทรัพย์ (กลต.), ตลาดหลักทรัพย์แห่งประเทศไทย และสมาคมส่งเสริมสถาบันกรรมการบริษัทไทย (IOD) ที่ได้ร่วมกันทำการประเมินบริษัทจดทะเบียนในตลาดหลักทรัพย์ฯ โดยบริษัท ได้รับการประเมินคะแนนอยู่ในระดับที่ดีมาก (Very Good)

ส่วนการประเมินผลคุณภาพ AGM “คุณภาพการจัดประชุมสามัญผู้ถือหุ้น ประจำปี 2556” ทางสมาคมส่งเสริมผู้ลงทุนไทย ซึ่งเป็นแกนนำในการคุ้มครองปกป้องสิทธิของผู้ลงทุนในหลักทรัพย์ต่างๆ นั้น ได้ทำการประเมินให้บริษัทได้รับผลคะแนนในระดับ “ดีเยี่ยม”

ในปี 2556 ที่ผ่านมา บริษัทฯ ได้มีการเพิ่มทุนจดทะเบียนจาก 407,792,810 บาท เป็น

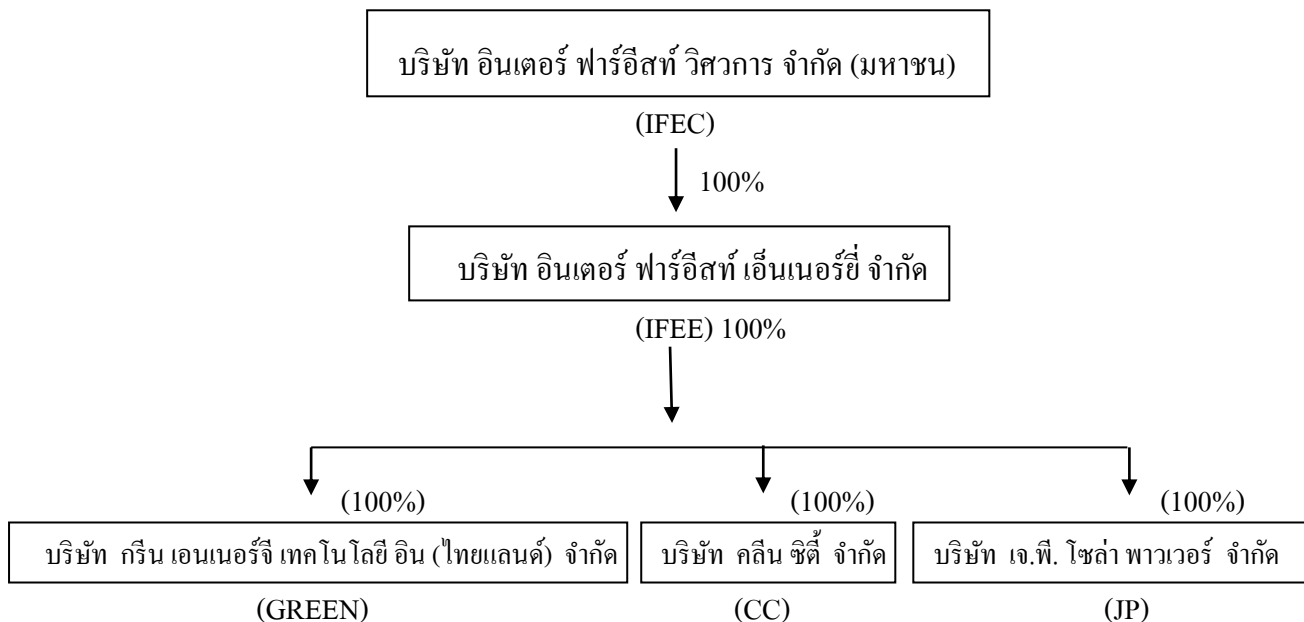
1,376,300,733 บาท โดยเสนอขายให้แก่ผู้ถือหุ้นเดิม (Right Offering: RO) จำนวนไม่เกิน 203,896,405 หุ้น เสนอขายแก่นักลงทุนแบบเฉพาะเจาะจง (Private Placement: PP) จำนวนไม่เกิน 305,844,60 หุ้น และรองรับการใช้สิทธิของใบสำคัญแสดงสิทธิ (IFEC-W1) จำนวนไม่เกิน 458,766,911 หุ้น ปัจจุบันบริษัทฯ มีทุนจดทะเบียนที่ชำระแล้ว จำนวน 917,533,822 บาท

บริษัทฯ มีการขยายการลงทุนในธุรกิจด้านพลังงานทดแทน โดยมีการจัดตั้งบริษัทย่อย คือ บริษัท อินเทอร์เน็ต ฟาร์อีสท์ เอ็นเนอร์ยี่ จำกัด “IFEE” และบริษัทดังกล่าวนี้ได้ลงทุนในบริษัท กรีน เอนเนอร์จี เทคโนโลยี อิน (ไทยแลนด์) จำกัด “GREEN”, บริษัท คลีน ซิตี จำกัด “CC” และ บริษัท เจ.พี. โซล่า พาวเวอร์ จำกัด “JP”

## 1.2 โครงสร้างการถือหุ้นของกลุ่มบริษัท

บริษัท อินเทอร์เน็ต ฟาร์อีสท์ วิศวกรรม จำกัด (มหาชน) ได้ลงทุนในบริษัทย่อยทั้งทางตรงและทางอ้อม ปัจจุบันมีบริษัทย่อย โดยมีโครงสร้างการถือหุ้นในบริษัทย่อย ดังนี้:-

### โครงสร้างการถือหุ้นของบริษัทย่อย ณ ปัจจุบัน



## ■ การประกอบธุรกิจของกลุ่มบริษัท

จากบริษัทได้พยายามมองหาช่องทางในธุรกิจ เพื่อเป็นการเพิ่มรายได้ให้แก่บริษัทและเสริมความมั่นคงแก่ฐานะของบริษัทบริษัทจึงได้เล็งเห็นว่า ธุรกิจที่เกี่ยวข้องกับพลังงานทดแทน เป็นธุรกิจที่มีศักยภาพและความเจริญเติบโตที่ค่อนข้างสูง เพราะปัจจุบันมีการเพิ่มขึ้นของอัตราการใช้พลังงานอย่างสม่ำเสมอทั้งภาครัฐและภาคเอกชน ซึ่งทางรัฐบาลเองได้มีนโยบายส่งเสริมในเรื่องพลังงานทดแทน เพื่อความมั่นคงของพลังงานของประเทศในอนาคต บริษัทเห็นว่าธุรกิจที่เกี่ยวข้องกับพลังงานทดแทนนี้ จะสามารถสร้างรายได้ที่มั่นคงให้แก่บริษัทและบริษัทย่อยได้ในระยะยาว

ดังนั้น ในช่วงกลางปี 2556 บริษัทฯ จึงตัดสินใจขยายธุรกิจอีกครั้งในด้านพลังงานทดแทน โดยจัดตั้งบริษัทย่อยที่ชื่อ “บริษัท อินเทอร์เน็ต ฟาร์อีสท์ เอ็นเนอร์ยี จำกัด” หรือเรียกอีกชื่อหนึ่งว่า “IFEE” ขึ้นมา เพื่อทำการลงทุนในธุรกิจด้านพลังงานทดแทน บริษัทได้เข้าซื้อกิจการ 3 แห่งที่เกี่ยวข้องกับพลังงานทดแทน โดยเมื่อเดือนสิงหาคม 2556 ทาง IFEE ได้เข้าลงทุนในโรงไฟฟ้าพลังงานแสงอาทิตย์แห่งแรก บริษัท กรีน เอนเนอร์ยี เทคโนโลยี อิน (ไทยแลนด์) จำกัด เป็นโรงไฟฟ้าซึ่งดำเนินการขายไฟฟ้าให้กับการไฟฟ้าส่วนภูมิภาคแล้วตั้งอยู่ที่อำเภอบอนอก จังหวัดประจวบคีรีขันธ์ ขนาดกำลังการผลิต 1.025 เมกกะวัตต์ และในเดือนธันวาคม 2556 ลงทุนซื้อ บริษัท คลีน ซิตี จำกัด ดำเนินธุรกิจบริหารกำจัดขยะชุมชน ที่ตำบลเขาคันทรง อำเภอศรีราชา จังหวัดชลบุรี ซึ่งปัจจุบันมีสัญญารับกำจัดขยะชุมชนกับองค์การบริหารส่วนท้องถิ่น 8 แห่ง มีปริมาณขยะเพียงพอที่จะทำธุรกิจโรงผลิตไฟฟ้าใช้พลังงานจากเชื้อเพลิงขยะ นอกจากนั้นในช่วงต้นปี 2557 IFEE ได้เข้าไปลงทุนในบริษัท เจ.พี. โซล่า พาวเวอร์ จำกัด เป็นโครงการโรงไฟฟ้าพลังงานแสงอาทิตย์แห่งที่สองของบริษัท ตั้งอยู่ที่ตำบลตาอ้อ อำเภอมืองสุรินทร์ จังหวัดสุรินทร์ ขนาดกำลังการผลิต 3 เมกกะวัตต์ ซึ่งโรงที่สองนี้ก็ดำเนินการขายไฟฟ้าให้กับการไฟฟ้าแล้วเช่นกัน ดังนั้น จากการลงทุนในธุรกิจทั้งสามแห่งจะทำให้บริษัทฯ มีรายได้แหล่งใหม่ทันที

### ลักษณะผลิตภัณฑ์และบริการ

#### 1. โรงไฟฟ้าพลังงานแสงอาทิตย์

กลุ่มบริษัทดำเนินการธุรกิจโรงไฟฟ้าพลังงานแสงอาทิตย์ เพื่อจำหน่ายไฟฟ้าให้แก่การไฟฟ้าส่วนภูมิภาค (“กฟภ.”) โดยที่ กฟภ. ทำสัญญาการรับซื้อไฟฟ้าจากผู้ผลิตไฟฟ้าขนาดเล็กมากสำหรับการผลิตไฟฟ้าจากพลังงานหมุนเวียน ปริมาณพลังไฟฟ้าสูงสุด 1.02 เมกกะวัตต์ กับบริษัท กรีน เอนเนอร์ยี เทคโนโลยี อิน (ไทยแลนด์) จำกัด (“GREEN”) เป็นระยะเวลา 5 ปี และต่อเนื่องครั้งละ 5 ปีโดยอัตโนมัติ และ GREEN จะได้รับส่วนเพิ่มราคารับซื้อไฟฟ้า (Adder) ในอัตรา 8 บาทต่อกิโลวัตต์ชั่วโมง เป็นระยะเวลา 10 ปี ซึ่งเริ่มขายไฟฟ้า มาตั้งแต่เดือนธันวาคม 2552 ถึงปัจจุบัน ส่วนของบริษัท เจ.พี. โซล่า พาวเวอร์ จำกัด (“JP”) ก็ได้มีการทำสัญญาซื้อขายไฟฟ้ากับทาง กฟภ. ในปริมาณพลังไฟฟ้าสูงสุด 3 เมกกะวัตต์ เป็นระยะเวลา 5

ปี และต่อเนื่องครั้งละ 5 ปีโดยอัตโนมัติ และได้รับส่วนเพิ่มราคารับซื้อไฟฟ้า (Adder) ในอัตรา 8 บาทต่อกิโลวัตต์ชั่วโมง เป็นระยะเวลา 10 ปี เช่นกัน โดยเริ่มการขายไฟฟ้ามาตั้งแต่เดือนมิถุนายน 2555 ถึงปัจจุบัน

โรงไฟฟ้าพลังงานแสงอาทิตย์ทั้งสองแห่งข้างต้น ได้รับการส่งเสริมการลงทุนจากสำนักงานคณะกรรมการส่งเสริมการลงทุนแห่งประเทศไทย (BOI) ในการยกเว้นภาษีเงินได้นิติบุคคลตามระเบียบของ BOI เป็นระยะเวลา 8 ปีนับจากวันที่เริ่มมีรายได้ และได้รับการลดหย่อนภาษีเงินได้นิติบุคคลสำหรับกำไรสุทธิที่ได้ในอัตราร้อยละ 50 ของอัตรากปกติเป็นระยะเวลาอีก 5 ปีหลังจากการยกเว้นภาษีเงินได้นิติบุคคล

## 2. บริหารกำจัดขยะชุมชน

บริษัท คลีน ชีตี้ จำกัด (“CC”) ดำเนินการรับจ้างกำจัดขยะชุมชนจากเทศบาลตำบลและองค์การบริหารส่วนตำบลในพื้นที่บริเวณใกล้เคียงจำนวน 8 แห่ง ด้วยวิธีการฝังกลบบนพื้นที่ของ CC เอง ผู้ว่าจ้างจะเป็นผู้รับผิดชอบในการขนขยะมาทิ้งยังบ่อขยะซึ่งตั้งอยู่ในบริเวณที่ดินของ CC โดยในอนาคต CC จะดำเนินการแปรรูปขยะให้เป็นพลังงานทดแทน เช่น เชื้อเพลิงขยะเพื่อผลิตกระแสไฟฟ้า

### โครงสร้างรายได้

#### **รายได้จากการจำหน่ายไฟฟ้า :**

บริษัทย่อยที่ทำธุรกิจโรงไฟฟ้า ได้ลงนามในสัญญาขายไฟฟ้าทั้งหมดให้แก่ กฟผ. ตามสัญญาการรับซื้อไฟฟ้าจากผู้ผลิตไฟฟ้าขนาดเล็กมากสำหรับการผลิตไฟฟ้าจากพลังงานหมุนเวียน ซึ่งการคำนวณราคารับซื้อไฟฟ้าที่ขายให้ กฟผ. สามารถแบ่งได้ 3 ส่วนคือ 1) ค่าไฟฟ้าขายส่ง 2) ค่า Ft และ 3) ส่วนเพิ่มราคารับซื้อไฟฟ้า (Adder) สำหรับการรับซื้อไฟฟ้าพลังงานแสงอาทิตย์ในอัตรา 8 บาทต่อกิโลวัตต์ชั่วโมงในปี 2556 บริษัทฯ เริ่มรับรู้รายได้จากการจำหน่ายไฟฟ้าในเดือนกันยายน 2556 จากผลประกอบการของ GREEN ซึ่งเป็นบริษัทย่อย

#### **รายได้จากค่าบริการกำจัดขยะชุมชน :**

บริษัท คลีน ชีตี้ จำกัด ทำสัญญาจ้างกำจัดขยะชุมชนจากเทศบาลตำบลและองค์การบริหารส่วนตำบลในพื้นที่บริเวณใกล้เคียง 8 แห่ง โดยคิดค่าจ้างกำจัดขยะจากน้ำหนักของขยะที่นำมาทิ้งที่บ่อขยะของบริษัท และได้มีแผนงานที่จะเพิ่มปริมาณขยะอีกเท่าตัวภายในปี 2557 สำหรับในปี 2556 นี้ บริษัทฯ เริ่มรับรู้รายได้จากค่าจ้างกำจัดขยะในเดือน ธันวาคม 2556 และกำลังศึกษาหาเทคโนโลยีที่เหมาะสมที่จะสร้างโรงไฟฟ้าที่ใช้พลังงานจากขยะภายในปี 2558



### โครงสร้างรายได้ปี 2556 ของธุรกิจพลังงานทดแทน

หน่วย: พันบาท

ประเภทรายได้	จำนวนเงิน	ร้อยละ
ขายไฟฟ้า	5,502	71.88
ค่าจ้างกำจัดขยะ	830	10.84
ดอกเบี้ยรับ	1,322	17.28
รวม	7,654	100.00

#### การตลาดและการแข่งขัน

##### กลยุทธ์การแข่งขัน

การประกอบธุรกิจโรงไฟฟ้า ถือเป็นธุรกิจที่ไม่มีการแข่งขันทางตรงกับผู้ประกอบการรายใด เนื่องจากการจำหน่ายให้กับทางการไฟฟ้าส่วนภูมิภาค (กฟภ.) โดยตรง เพียงแต่ทางผู้ประกอบการจะต้องได้รับอนุญาตให้สามารถผลิตและจำหน่ายไฟฟ้าตามราคาและเงื่อนไขที่ กฟภ. กำหนดไว้เท่านั้น เพื่อให้ธุรกิจประสบความสำเร็จและเจริญเติบโตมากขึ้น กลุ่มบริษัทจึงได้กำหนดกลยุทธ์หลักสำหรับธุรกิจโรงไฟฟ้า ดังนี้

1. กลุ่มบริษัทมุ่งเน้นที่จะเป็นผู้ผลิตไฟฟ้า ไม่ว่าจะเป็นขนาดเล็ก ขนาดกลาง หรือขนาดใหญ่ก็ตาม และไม่จำกัดเฉพาะพลังงานแสงอาทิตย์เท่านั้น กลุ่มบริษัทยังสนใจในธุรกิจพลังงานทดแทนทุกประเภท ดังนั้น กลุ่มบริษัทจึงมีกลยุทธ์ในการประกอบธุรกิจโรงไฟฟ้า โดยมุ่งเน้นที่จะเป็นผู้ผลิตไฟฟ้าให้แก่การไฟฟ้าส่วนภูมิภาค (กฟภ.) เนื่องจากเป็นธุรกิจที่สามารถสร้างรายได้ที่แน่นอนและมั่นคงในระยะยาว ไม่มีความเสี่ยงในด้านการแข่งขัน ประกอบกับการใช้พลังงานไฟฟ้าของทุกภาคส่วนมีแต่จะเพิ่มขึ้นทุกวัน แม้ว่าภาครัฐ จะมีการรณรงค์ให้ทุกภาคส่วนประหยัดพลังงานก็ตาม นอกจากนั้นยังสร้างผลตอบแทนที่ดีให้แก่ผู้ถือหุ้นอีกด้วย
2. มุ่งเน้นการใช้เทคโนโลยีที่ทันสมัยและมีประสิทธิภาพในการผลิตไฟฟ้า สำหรับการผลิตไฟฟ้าด้วยพลังงานแสงอาทิตย์ กลุ่มบริษัทจะพยายามมุ่งเน้นและเลือกสรรแผงโซลาร์เซลล์ อุปกรณ์ต่างๆ และเทคโนโลยีที่เหมาะสมทันสมัย ที่สำคัญต้องมีประสิทธิภาพในการใช้งาน ถึงแม้ว่าเดิมผู้ผลิตจะได้ติดตั้งไว้ก่อนแล้วก็ตาม แต่กลุ่มบริษัทพยายามที่จะปรับปรุงเพื่อให้มีศักยภาพและประสิทธิภาพมากขึ้น รวมถึงคำนึงถึงราคาในการลงทุนที่เหมาะสมด้วย

##### ลักษณะของลูกค้าและกลุ่มเป้าหมาย

หน่วยงานทางด้านการไฟฟ้าของภาครัฐ เป็นลูกค้ากลุ่มเป้าหมายของบริษัท ซึ่งก็คือ การไฟฟ้าส่วนภูมิภาค (กฟภ.) เพียงรายเดียว ปัจจุบันโครงการผลิตไฟฟ้าพลังงานทดแทนในเชิงพาณิชย์ของภาคเอกชน กำหนดว่า



ต้องผลิตและจำหน่ายไฟฟ้าทั้งหมดให้หน่วยงานการไฟฟ้าที่เกี่ยวข้องเท่านั้น ตามรายละเอียดและเงื่อนไข สัญญารับซื้อไฟฟ้า

#### การจัดหาผลิตภัณฑ์

สำหรับระบบการผลิตและจำหน่ายไฟฟ้าพลังงานแสงอาทิตย์ ประกอบด้วย แผงโซลาร์เซลล์ ทำหน้าที่รับแสงอาทิตย์และแปลงพลังงานแสงอาทิตย์เป็นไฟฟ้าชนิดกระแสตรง ส่งผ่านไปยังตู้รวมกระแสย่อย เพื่อรวบรวมไฟฟ้าในแต่ละชุดเข้าด้วยกัน จากส่งไปยังเครื่องกระแสไฟฟ้าจากกระแสตรงเป็นกระแสสลับ และแปลงแรงดันให้สูงขึ้นโดยหม้อแปลงแรงดัน เพื่อส่งต่อไปยังตู้ควบคุมไฟฟ้าแรงดันสูง และทำการจำหน่ายให้การไฟฟ้าส่วนภูมิภาคต่อไป

#### ผลกระทบต่อสิ่งแวดล้อม

กลุ่มบริษัทได้ให้ความสำคัญในเรื่องของการดูแลและรักษาสังแวดล้อมเป็นอย่างดี และได้ร่วมในการปฏิบัติตามกฎระเบียบของหน่วยงานราชการต่างๆ มาโดยตลอด เพื่อช่วยลดผลกระทบต่อสิ่งแวดล้อมอันเกิดจากการผลิตไฟฟ้าของกลุ่มบริษัทและกรมโรงงานอุตสาหกรรม กลุ่มบริษัทจะยึดถือปฏิบัติตามพระราชบัญญัติโรงงาน พ.ศ. 2535 และพระราชบัญญัติส่งเสริมและรักษาคุณภาพสิ่งแวดล้อมแห่งชาติ พ.ศ. 2535 อย่างเคร่งครัด

## 2. ลักษณะการประกอบธุรกิจ

### ■ ลักษณะของผลิตภัณฑ์และการบริการ

#### ภาพรวมของธุรกิจดิจิทัลออฟฟิศในปี 2556

ภาพรวมของธุรกิจในปี 2556 ก่อนข้างทรงตัวทั้งในเชิงปริมาณจำนวนเครื่องและยอดขาย เมื่อเปรียบเทียบกับปี 2555 ซึ่งมาจากปัจจัยภาพรวมของเศรษฐกิจโลกและเศรษฐกิจภายในประเทศ มีอัตราการขยายตัวไม่ค่อนนัก ทั้งการส่งออกและการบริโภคภายในประเทศ รวมทั้งการเกิดผลกระทบจากปัญหาการเมืองภายในประเทศช่วงระยะเวลาไตรมาสสุดท้ายของปี จึงกล่าวได้ว่า อุปสงค์ของตลาดในธุรกิจนี้ไม่ขยายตัว แต่อยู่ในระดับทรงตัวออร์กับกับการแข่งขันของธุรกิจนี้ค่อนข้างรุนแรง โดยเฉพาะโครงการประกวดราคาทั้งภาครัฐและเอกชน ผู้ประกอบการในธุรกิจนี้ จึงใช้กลยุทธ์ด้านราคาเป็นยุทธศาสตร์ในการรักษาสถานลูกค้าและสัดส่วนการตลาดของตน รวมทั้งพยายามนำเสนอความแตกต่างของคุณภาพสินค้า เทคโนโลยีและบริการ ผลประกอบการของ IFEC ในปี 2556 เป็นไปตามทิศทางภาพรวมของธุรกิจนี้ กล่าวคือ ภาพรวมของรายได้ยอดขาย และผลกำไรสุทธิค่อนข้างทรงตัวใกล้เคียงกับผลประกอบการในปี 2555

#### ผลิตภัณฑ์และบริการ

ในปี 2556 บริษัทฯ ได้มีการนำเข้าสินค้าเครื่อง Digital Multifunction และ Production Printing รุ่นใหม่หลากหลายรุ่นด้วยกัน

### 1. เครื่อง Digital Multifunction (Office Products)

บริษัทฯ ได้มีการนำเข้าสินค้ารุ่นใหม่ ๆ ทั้งเครื่องพิมพ์ขาวดำ และเครื่องพิมพ์สีหลากหลายรุ่นหลายขนาด พร้อมมีเทคโนโลยีที่ก้าวหน้าเป็นประโยชน์ต่อการใช้งาน ทั้งด้านคุณภาพงานพิมพ์และประสิทธิภาพการทำงาน อาทิเช่น เครื่อง Digital Multifunction พิมพ์งานขาวดำ ขนาดกลางและขนาดใหญ่ Konica Minolta Bizhub 454/654/754 ที่สามารถพิมพ์งานด้วยความเร็วตั้งแต่ 45 แผ่นต่อนาที 65 แผ่นต่อนาที และ 75 แผ่นต่อนาที สามารถ Scan สีด้วยความเร็ว 90 แผ่นต่อนาที Konica Minolta Bizhub C224/C284/C364/C454/C654 สามารถพิมพ์งานสีด้วยความเร็วในการพิมพ์ตั้งแต่ 22 แผ่นต่อนาที จนถึง 65 แผ่นต่อนาที เครื่อง Konica Minolta รุ่นใหม่ทุกรุ่นทั้งเครื่องพิมพ์งานขาวดำ และเครื่องพิมพ์งานสี ได้รับการออกแบบที่สวยงามและโดดเด่น อีกทั้งเน้นหนักในความเป็นมิตรกับสิ่งแวดล้อม ไม่สร้างมลภาวะทางด้านแสง กลิ่นและเสียง อีกทั้งเน้นเรื่องการประหยัดพลังงานไฟฟ้า ไม่สร้างมลภาวะความร้อนในอากาศ ทุกรุ่นได้รับการรับรองมาตรฐานสินค้าจาก ECO MARK ประเทศญี่ปุ่น Blue Angel และ Energy Star จากยุโรป รวมถึงมาตรฐาน Green Label จากสมอ. ประเทศไทย ดังนั้น เครื่องทุกรุ่นจึงสามารถติดตั้งในสำนักงานต่างๆ เพื่อการใช้งานอย่างปลอดภัยกับสุขภาพของพนักงานยิ่งไปกว่านั้น เครื่อง Digital Multifunction ทุกรุ่นได้ถูกพัฒนาให้มีความสะดวกและคล่องตัวในการใช้งาน โดยมี

หน้าจอการใช้งานขนาดใหญ่ LCD แบบเดียวกับ Tablet และ Smart phone เป็น Touch Screen Panel-Flick & drag operation เพื่ออำนวยความสะดวกในการใช้งาน Function ต่างๆ และยังสามารทั้งพิมพ์เอกสารจากทั้ง Tablet และ Smart phone ภายใ้ Function Mobile Printing และ Scan ไม่ว่าผู้ใช้งานจะอยู่ ณ ที่แห่งใดในโลก คุณภาพของงานพิมพ์ที่คมชัดและมีสีสันทที่สวยงาม ด้วย Simitri Biomass Toner อันเป็นนวัตกรรมเฉพาะที่พัฒนาโดย Konica Minolta เท่านั้น

## 2. เครื่อง Production Printing

สำหรับธุรกิจการพิมพ์และศูนย์บริการ (CRD-Central Reproduction Department) บริษัทฯ ได้มีการนำเข้าและทำตลาดสินค้ารุ่นใหม่ โดยเฉพาะเครื่อง Production Printing พิมพ์งานเอกสารขาว/ดำ ถึง 3 รุ่น ประกอบด้วย Bizhub Pro951 Bizhub Press1052 และ 1250 เพื่อเน้นกลุ่มเป้าหมายธุรกิจอุตสาหกรรมการพิมพ์ (Commercial Printing) และศูนย์การพิมพ์ขององค์กรและธุรกิจขนาดใหญ่ ทั้งภาครัฐและเอกชนที่มีความจำเป็นในการพิมพ์งานเอกสารเป็นจำนวนมากๆ ในแต่ละวัน จึงต้องการเครื่องที่มีความเร็วในการพิมพ์สูงตั้งแต่ 95 แผ่นต่อนาที จนถึง 125 แผ่นต่อนาที เครื่องต้องมีโครงการที่สามารถรับงานพิมพ์เอกสารจำนวนหลายแสนแผ่น จนถึงเป็นล้านแผ่นต่อเดือน โดยที่ยังคงไว้ซึ่งความเสถียรด้านคุณภาพงานพิมพ์ กอปรกับจะต้องมีขีดความสามารถในการพิมพ์งานลงบนประเภทกระดาษที่หลากหลาย และมีระบบจัดการในการเข้าเล่ม (Booklet) การพับ (Folding) การทำแทรกปกและอื่นๆ (After Press Finishing)

## 3. ผลิตภัณฑ์ด้าน Software Solution

บริษัทฯ ได้ทำการนำเข้าและทำตลาดผลิตภัณฑ์ Software Solution ต่างๆ เพื่อเป็นการเพิ่มมูลค่าการขายและผลกำไร โดยผลิตภัณฑ์ Software Solution ต่างๆ ถูกจัดแบ่งออกเป็น 2 กลุ่ม คือ 1. Software Solution สำหรับการบริหารจัดการงานเอกสารสำนักงาน (Office Printing Business Solution) 2. Software Solution สำหรับการจัดการธุรกิจอุตสาหกรรมการพิมพ์ (Production Printing Business Solution) ซึ่งจะกล่าวถึงรายละเอียดในหัวข้อต่อไป

### ทิศทางและแผนกลยุทธ์การดำเนินธุรกิจ ในปี 2556

1). ทิศทางและแผนกลยุทธ์ การทำตลาดสินค้าภายใต้แบรนด์ Konica Minolta จะแบ่งออกเป็น 2 แนวทาง กล่าวคือ 1. Office Printing Business Solution และ 2. Production Printing Business Solution

**แนวทางแรก** Office Printing Business Solution คือ การนำเสนอระบบจัดการงานเอกสารสำนักงานบูรณาการอย่างสมบูรณ์แบบ ภายใ้กลยุทธ์ OPS (Optimized Printing Services) ซึ่งประกอบไปด้วยการนำเสนอ Hardware Software กระบวนการจัดการ เตรียมการทักษะความพร้อมผู้ใ้ และกำหนดมาตรฐานการบริการ

(SLA) ที่ชัดเจน ทั้งนี้ เพื่อให้ลูกค้าได้มาซึ่งประสิทธิภาพความคล่องตัวในการใช้งานเพิ่มผลผลิต และที่สำคัญสามารถลดค่าใช้จ่ายด้านเอกสารไม่น้อยกว่า 20% -40% จากค่าใช้จ่ายเดิม อีกทั้งเพื่อให้ได้มาซึ่งการประหยัดพลังงานไฟฟ้าและลดความร้อนในอาคาร เพื่อการมีส่วนร่วมการรักษาสิ่งแวดล้อม

บริษัทฯ มีความพร้อมในการนำเสนอระบบการจัดการเอกสารสำนักงานแบบบูรณาการ OPS ให้กับกลุ่มธุรกิจหรือองค์กรแต่ละประเภท (Vertical Business Marketing) อาทิเช่น ธุรกิจการเงินธนาคาร ธุรกิจประกันภัย และประกันชีวิต ธุรกิจด้านการขนส่ง (logistic) โรงแรมและโรงพยาบาล อุตสาหกรรมการผลิตและสถาบันการศึกษาต่างๆ โดยเฉพาะมหาวิทยาลัย

บริษัทฯ มีความพร้อมทั้งด้านสินค้า Hardware Software Solution และบริการหลังการขาย กล่าวคือ ทางด้าน Hardware ภายใต้แบรนด์ Konica Minolta บริษัทฯ มีเครื่อง Digital Multifunction เพื่อรองรับการพิมพ์งานและสแกนงานเอกสารทั้งสีและขาวดำ สำหรับงานสำนักงานหลากหลายขนาด ตั้งแต่เครื่องขนาดเล็ก ความเร็วในการพิมพ์งาน 16 แผ่นต่อนาที ไปจนถึง 75 แผ่นต่อนาที สามารถรองรับได้ทั้ง Cloud Printing และ Cloud storage และ function ต่างๆที่อำนวยความสะดวกต่อการใช้งานอีกมากมาย ทางด้าน Software Solution บริษัทฯ ได้จัดเตรียม Software Solution ต่างๆ ทั้งที่พัฒนาโดย Konica Minolta และ Y-soft ซึ่งเป็นพันธมิตรของ Konica Minolta เพื่อรองรับกับการใช้งานของธุรกิจ หรือองค์กรแต่ละประเภทตามที่ได้กล่าวไว้ข้างต้น

**แนวทางที่สอง** Production Printing Business Solution คือการนำเสนอระบบการจัดการงานเอกสารสำหรับธุรกิจการพิมพ์ และศูนย์การพิมพ์ CRD (Central Reproduction Department) ซึ่งประกอบด้วยเครื่อง Production Printing ที่สามารถพิมพ์งานขาวดำและสี ที่มีความเร็วในการพิมพ์งานตั้งแต่ 60 แผ่นต่อนาที จนถึง 125 แผ่นต่อนาที พร้อมอุปกรณ์การเข้าเล่มและเย็บเล่มอัตโนมัติ (After Press Finishing) และ Software การจัดการต่างๆ จาก Konica Minolta และ EFI Fiery เพื่อรองรับต่อกระแสความต้องการ Digital Printing On Demand ของธุรกิจการพิมพ์ (Commercial Print) และศูนย์การพิมพ์ CRD ขององค์กรขนาดใหญ่ทั้งภาคเอกชน รัฐบาล รัฐวิสาหกิจและสถาบันการศึกษาที่ต้องการมี In House Printing Center เพื่อรองรับต่อปริมาณงานที่หลากหลายและเร่งด่วน

ส่วนด้านงานบริการหลังการขาย บริษัทฯ มีสาขาและศูนย์บริการกระจายอยู่ทุกภูมิภาคถึง 13 แห่ง ประกอบด้วย สำนักงานใหญ่รามคำแหง สาขาสาทร สาขาหลักสี่ สาขาบางนา เพื่อให้บริการลูกค้าในเขตกรุงเทพและปริมณฑล ทางภาคเหนือ บริษัทฯ มีสาขาที่เชียงใหม่และพิษณุโลก ภาคตะวันออกเฉียงเหนือ มีสาขาที่นครราชสีมาและขอนแก่น ภาคตะวันออก มีสาขาที่ศรีราชาและระยอง ภาคใต้ มีสาขาที่หาดใหญ่ ภูเก็ต และสุราษฎร์ธานี ทุกสาขาและศูนย์บริการจะเชื่อมโยงการทำงานกับสำนักงานใหญ่เป็นระบบ Real time network เจ้าหน้าที่สาขาสามารถทำงานได้เสมือนอยู่ที่สำนักงาน ทั้งด้านการขาย/การตลาด การบริการ

สินค้าคงคลัง อะไหล่และวัสดุสิ้นเปลือง เพื่อรองรับต่อการใช้งานและซ่อมบำรุง บริษัทฯ มีการจัดเตรียมแผนงานมาตรฐานงานบริการ (Service Level Agreement) ให้กับลูกค้าแต่ละประเภทอย่างชัดเจน

อีกทั้งเจ้าหน้าที่บริการและให้คำปรึกษา (Customer Service Engineer) จะได้รับการฝึกอบรม และพัฒนาความรู้และทักษะโดยตรงจาก Konica Minolta Regional Office ที่ประเทศสิงคโปร์ ทั้งในรูปแบบของการประชุมสัมมนา และ E-learning รวมทั้งได้รับการสนับสนุนให้คำปรึกษาอย่างสม่ำเสมอ โดย Help Desk Support จากทางประเทศสิงคโปร์

บริษัทฯ จึงมีความมั่นใจในความพร้อมและประสิทธิภาพ ในการเป็นผู้นำเสนอระบบการจัดการงานเอกสารบูรณาการอย่างสมบูรณ์แบบ ทั้ง 2 แนวทางให้กับลูกค้าในแต่ละกลุ่มอย่างมืออาชีพ และพร้อมนำเสนอทั้งในรูปแบบการให้เช่า การขายและเช่าซื้อด้วยแผนการชำระเงินระยะยาวและดอกเบี้ยต่ำ รวมทั้งทำหน้าที่เป็นผู้ให้คำปรึกษาทั้งทางด้านการบริหารจัดการงานเอกสารภายในสำนักงาน และเป็นที่ปรึกษาด้านการจัดการและการตลาดสำหรับธุรกิจการพิมพ์และศูนย์การพิมพ์ CRD อย่างต่อเนื่อง

ด้านกิจกรรมการตลาด บริษัทฯ ได้ลดงบประมาณที่ใช้ในการโฆษณาทางด้านสื่อสิ่งพิมพ์ แต่มาเน้นเป็นการใช้งบประมาณทางด้าน Direct Marketing การจัด Marketing Event เพื่อเจาะกลุ่มเป้าหมายลูกค้าในประเภทธุรกิจต่างๆ (Vertical Business Marketing) ตามที่ได้ระบุในข้างต้น กิจกรรมการตลาดที่ได้ดำเนินการในปี 2556 อาทิเช่น การจัดทำ Electronic Direct Mail และ Post Mail เพื่อประชาสัมพันธ์สินค้า Konica Minolta กับธุรกิจอุตสาหกรรมต่างๆ การจัดกิจกรรม Road Show ในเขตนิคมอุตสาหกรรมในเขตจังหวัดอยุธยาและนครราชสีมา การจัดกิจกรรมสัมมนา Signature Seminar ภายใต้งาน BYOD (Bring Your Own Devices) ในเดือนสิงหาคม ร่วมกับนิตยสาร E-Leader ของบริษัท ARIP โดยเชิญบริษัทชั้นนำในตลาดหลักทรัพย์เข้าร่วมงาน และจัดกิจกรรมสัมมนา ร่วมกับ IDC ซึ่งเป็นบริษัทที่ทำรายงานและ Research เกี่ยวกับอุตสาหกรรม IT ภายใต้งาน Future Government ที่จังหวัดภูเก็ต ในเดือนตุลาคม โดยมีผู้บริหารเข้าร่วมงานนี้จากหน่วยงานราชการ และรัฐวิสาหกิจเป็นจำนวนมาก

## 2) นโยบายการลงทุนในบริษัทย่อยและบริษัทร่วม

บริษัทมีเป้าหมายที่จะศึกษาการลงทุนในธุรกิจด้านอื่นๆ โดยเฉพาะอย่างยิ่งธุรกิจด้านพลังงานทดแทนในการลงทุนบริษัทจะพิจารณาถึงเงื่อนไขและปัจจัยทางเศรษฐกิจประกอบ เช่น ปัจจัยต่างๆ ที่เอื้ออำนวยต่อการลงทุน ผลประกอบการของธุรกิจ ปัจจัยเสี่ยงในระดับต่ำหรือในระดับที่ยอมรับได้ และอำนาจประโยชน์ต่อการประกอบธุรกิจของบริษัทในอนาคต

ทั้งนี้ผู้บริหารของบริษัทจะเข้าเป็นตัวแทนบริหารและดูแลการดำเนินธุรกิจในบริษัทที่ลงทุนภายใต้หลักเกณฑ์บรรษัทภิบาลที่ดี เพื่อสร้างความสามารถในการแข่งขันทางธุรกิจแก่บริษัทในระยะยาว

### การประกอบธุรกิจพลังงานทดแทน

ด้วยบริษัทได้พยายามมองหาช่องทางในธุรกิจ เพื่อเป็นการเพิ่มรายได้ให้แก่บริษัทและเสริมความมั่นคงแก่ฐานะของบริษัทบริษัทจึงได้เล็งเห็นว่า ธุรกิจที่เกี่ยวข้องกับพลังงานทดแทน เป็นธุรกิจที่มีศักยภาพและความเจริญเติบโตที่ค่อนข้างสูง เพราะปัจจุบันมีการเพิ่มขึ้นของอัตราการใช้พลังงานอย่างสม่ำเสมอทั้งภาครัฐและภาคเอกชน ซึ่งทางรัฐบาลเองได้มีนโยบายส่งเสริมในเรื่องพลังงานทดแทน เพื่อความมั่นคงของพลังงานของประเทศในอนาคต บริษัทเห็นว่า ธุรกิจที่เกี่ยวข้องกับพลังงานทดแทนนี้ จะสามารถสร้างรายได้ที่มั่นคงให้แก่บริษัทและบริษัทย่อยได้ในระยะยาว

ดังนั้น ในช่วงกลางปี 2556 บริษัทฯ จึงตัดสินใจขยายธุรกิจอีกครั้งในด้านพลังงานทดแทน โดยจัดตั้งบริษัทย่อยที่ชื่อ “บริษัท อินเทอร์เน็ต ฟาร์อีสท์ เอ็นเนอร์ยี จำกัด” หรือเรียกอีกชื่อหนึ่งว่า “IFEE” ขึ้นมา เพื่อทำการลงทุนในธุรกิจด้านพลังงานทดแทน บริษัทได้เข้าซื้อกิจการ 3 แห่งที่เกี่ยวกับพลังงานทดแทน โดยเมื่อเดือนสิงหาคม 2556 ทาง IFEE ได้เข้าลงทุนในโรงไฟฟ้าพลังงานแสงอาทิตย์แห่งแรก บริษัท กรีน เอนเนอร์ยี เทคโนโลยี อิน (ไทยแลนด์) จำกัด เป็นโรงไฟฟ้าซึ่งดำเนินการขายไฟฟ้าให้กับการไฟฟ้าส่วนภูมิภาคแล้ว ตั้งอยู่ที่อำเภอบ่อนอก จังหวัดประจวบคีรีขันธ์ ขนาดกำลังการผลิต 1.025 เมกกะวัตต์ และในเดือนธันวาคม 2556 ลงทุนซื้อ บริษัท คลีน ซิตี จำกัด ดำเนินธุรกิจบริหารกำจัดขยะชุมชน ที่ตำบลเขาคันทรง อำเภอศรีราชา จังหวัดชลบุรี ซึ่งปัจจุบันมีสัญญารับกำจัดขยะชุมชนกับองค์การบริหารส่วนท้องถิ่น 8 แห่ง มีปริมาณขยะเพียงพอที่จะทำธุรกิจโรงผลิตไฟฟ้าใช้พลังงานจากเชื้อเพลิงขยะ นอกจากนั้นในช่วงต้นปี 2557 IFEE ได้เข้าไปลงทุนในบริษัท เจ.พี.โซล่า พาวเวอร์ จำกัด เป็นโครงการโรงไฟฟ้าพลังงานแสงอาทิตย์แห่งที่สองของบริษัท ตั้งอยู่ที่ตำบลตาอ้อ อำเภอมืองสุรินทร์ จังหวัดสุรินทร์ ขนาดกำลังการผลิต 3 เมกกะวัตต์ ซึ่งโรงที่สองนี้ก็ดำเนินการขายไฟฟ้าให้กับการไฟฟ้าแล้วเช่นกัน ดังนั้นจากการลงทุนในธุรกิจทั้งสามแห่ง จะทำให้บริษัทฯ มีรายได้แหล่งใหม่ทันที

#### ลักษณะผลิตภัณฑ์และบริการ

##### 1. โรงไฟฟ้าพลังงานแสงอาทิตย์

กลุ่มบริษัทดำเนินการธุรกิจโรงไฟฟ้าพลังงานแสงอาทิตย์ เพื่อจำหน่ายไฟฟ้าให้แก่การไฟฟ้าส่วนภูมิภาค (“กฟภ.”) โดยที่ กฟภ. ทำสัญญาการรับซื้อไฟฟ้าจากผู้ผลิตไฟฟ้าขนาดเล็กมาก สำหรับการผลิตไฟฟ้าจากพลังงานหมุนเวียน ปริมาณพลังไฟฟ้าสูงสุด 1.02 เมกกะวัตต์ กับบริษัท กรีน เอนเนอร์ยี เทคโนโลยี อิน (ไทยแลนด์) จำกัด (“GREEN”) เป็นระยะเวลา 5 ปี และต่อเนื่องครั้งละ 5 ปีโดยอัตโนมัติ และ GREEN จะได้รับส่วนเพิ่มราคารับซื้อไฟฟ้า (Adder) ในอัตรา 8 บาทต่อกิโลวัตต์ชั่วโมง เป็นระยะเวลา 10 ปี ซึ่งเริ่มขายไฟฟ้า มาตั้งแต่เดือนธันวาคม 2552 ถึงปัจจุบัน ส่วนของบริษัท เจ.พี.โซล่า พาวเวอร์ จำกัด (“JP”) ก็ได้มีการทำสัญญาซื้อขายไฟฟ้ากับทาง กฟภ. ในปริมาณพลังไฟฟ้าสูงสุด 3 เมกกะวัตต์ เป็นระยะเวลา 5 ปี และต่อเนื่องครั้งละ 5 ปีโดยอัตโนมัติ และได้รับส่วนเพิ่มราคารับซื้อไฟฟ้า (Adder) ในอัตรา 8 บาทต่อ

กิโลวัตต์ชั่วโมง เป็นระยะเวลา 10 ปีเช่นกัน โดยเริ่มการขายไฟฟ้ามาตั้งแต่เดือนมิถุนายน 2555 ถึงปัจจุบัน โรงไฟฟ้าพลังงานแสงอาทิตย์ทั้งสองแห่งข้างต้น ได้รับการส่งเสริมการลงทุนจากสำนักงานคณะกรรมการส่งเสริมการลงทุนแห่งประเทศไทย (BOI) ในการยกเว้นภาษีเงินได้นิติบุคคลตามระเบียบของ BOI เป็นระยะเวลา 8 ปีนับจากวันที่เริ่มมีรายได้ และได้รับการลดหย่อนภาษีเงินได้นิติบุคคลสำหรับกำไรสุทธิที่ได้ในอัตราร้อยละ 50 ของอัตราปกติเป็นระยะเวลาอีก 5 ปีหลังจากการยกเว้นภาษีเงินได้นิติบุคคล

## 2. บริหารกำจัดขยะชุมชน

บริษัท คลีน ซิตี จำกัด (“CC”) ดำเนินการรับจ้างกำจัดขยะชุมชนจากเทศบาลตำบลและองค์การบริหารส่วนตำบลในพื้นที่บริเวณใกล้เคียง จำนวน 8 แห่ง ด้วยวิธีการฝังกลบบนพื้นที่ของ CC เอง ผู้ว่าจ้างจะเป็นผู้รับผิดชอบในการขนขยะมาทิ้งยังบ่อขยะ ซึ่งตั้งอยู่ในบริเวณที่ดินของ CC โดยในอนาคต CC จะดำเนินการแปรรูปขยะให้เป็นพลังงานทดแทน เช่น เชื้อเพลิงขยะเพื่อผลิตกระแสไฟฟ้า

## โครงสร้างรายได้

### รายได้จากการจำหน่ายไฟฟ้า:

บริษัทย่อยที่ทำธุรกิจโรงไฟฟ้าได้ลงนามในสัญญาขายไฟฟ้าทั้งหมดให้แก่ กฟภ. ตามสัญญาการรับซื้อไฟฟ้าจากผู้ผลิตไฟฟ้าขนาดเล็กมากสำหรับการผลิตไฟฟ้าจากพลังงานหมุนเวียน ซึ่งการคำนวณราคาหน่วยไฟฟ้าที่ขายให้ กฟภ. สามารถแบ่งได้ 3 ส่วนคือ 1) ค่าไฟฟ้าขายส่ง, 2) ค่า Ft และ 3) ส่วนเพิ่มราคารับซื้อไฟฟ้า (Adder) สำหรับการรับซื้อไฟฟ้าพลังงานแสงอาทิตย์ ในอัตรา 8 บาทต่อกิโลวัตต์ชั่วโมง ในปี 2556 บริษัทฯ เริ่มรับรู้รายได้จากการจำหน่ายไฟฟ้าในเดือนกันยายน 2556 จากผลประกอบการของ GREEN ซึ่งเป็นบริษัทย่อย

### รายได้จากค่าบริการกำจัดขยะชุมชน:

บริษัท คลีน ซิตี จำกัด ทำสัญญาจ้างกำจัดขยะชุมชนจากเทศบาลตำบล และองค์การบริหารส่วนตำบลในพื้นที่บริเวณใกล้เคียง 8 แห่ง โดยคิดค่าจ้างกำจัดขยะจากน้ำหนักของขยะที่นำมาทิ้งที่บ่อขยะของบริษัทและได้มีแผนงานที่จะเพิ่มปริมาณขยะอีกเท่าตัวภายในปี 2557 สำหรับในปี 2556 นี้ บริษัทฯ เริ่มรับรู้รายได้จากค่าจ้างกำจัดขยะในเดือนธันวาคม 2556 และกำลังศึกษาหาเทคโนโลยีที่เหมาะสมที่จะสร้างโรงไฟฟ้าที่ใช้พลังงานจากขยะภายในปี 2558

โครงสร้างรายได้ ปี 2556 ของธุรกิจพลังงานทดแทน

หน่วย: พันบาท

ประเภทรายได้	จำนวนเงิน	ร้อยละ
ขายไฟฟ้า	5,502	71.88
ค่าจ้างกำจัดขยะ	830	10.84
ดอกเบี้ยรับ	1,322	17.28
รวม	7,654	100.00



## การตลาดและการแข่งขัน

### กลยุทธ์การแข่งขัน

การประกอบธุรกิจโรงไฟฟ้า ถือเป็นธุรกิจที่ไม่มีการแข่งขันทางตรงกับผู้ประกอบการรายใด เนื่องจากเป็นการจำหน่ายให้กับทางการไฟฟ้าส่วนภูมิภาค (กฟภ.) โดยตรง เพียงแต่ทางผู้ประกอบการจะต้องได้รับอนุญาตให้สามารถผลิตและจำหน่ายไฟฟ้าตามราคาและเงื่อนไขที่ กฟภ. กำหนดไว้เท่านั้น เพื่อให้ธุรกิจประสบความสำเร็จและเจริญเติบโตมากขึ้น กลุ่มบริษัทจึงได้กำหนดกลยุทธ์หลักสำหรับธุรกิจโรงไฟฟ้า ดังนี้

1. กลุ่มบริษัทมุ่งเน้นที่จะเป็นผู้ผลิตไฟฟ้า ไม่ว่าจะเป็นขนาดเล็ก ขนาดกลาง หรือขนาดใหญ่ก็ตาม และไม่จำกัดเฉพาะพลังงานแสงอาทิตย์เท่านั้น กลุ่มบริษัทยังสนใจในธุรกิจพลังงานทดแทนทุกประเภท ดังนั้น กลุ่มบริษัทจึงมีกลยุทธ์ในการประกอบธุรกิจโรงไฟฟ้า โดยมุ่งเน้นที่จะเป็นผู้ผลิตไฟฟ้าให้แก่การไฟฟ้าส่วนภูมิภาค (กฟภ.) เนื่องจากเป็นธุรกิจที่สามารถสร้างรายได้ที่แน่นอนและมั่นคงในระยะยาว ไม่มีความเสี่ยงในด้านการแข่งขัน ประกอบกับการใช้พลังงานไฟฟ้าของทุกภาคส่วนมีแต่จะเพิ่มขึ้นทุกวัน แม้ว่าภาครัฐจะมีการรณรงค์ให้ทุกภาคส่วนประหยัดพลังงานก็ตาม นอกจากนั้นยังสร้างผลตอบแทนที่ดีให้แก่ผู้ถือหุ้นอีกด้วย
2. มุ่งเน้นการใช้เทคโนโลยีที่ทันสมัยและมีประสิทธิภาพในการผลิตไฟฟ้า สำหรับการผลิตไฟฟ้าด้วยพลังงานแสงอาทิตย์ กลุ่มบริษัทจะพยายามมุ่งเน้นและเลือกสรรแผงโซลาร์เซลล์ อุปกรณ์ต่างๆ และเทคโนโลยีที่เหมาะสมทันสมัย ที่สำคัญต้องมีประสิทธิภาพในการใช้งาน ถึงแม้ว่าเดิมผู้ผลิตจะได้ติดตั้งไว้ก่อนแล้วก็ตาม แต่กลุ่มบริษัทพยายามที่จะปรับปรุงเพื่อให้มีศักยภาพและประสิทธิภาพขึ้น รวมถึงคำนึงถึงราคาในการลงทุนที่เหมาะสมด้วย

### ลักษณะของลูกค้าและกลุ่มเป้าหมาย

หน่วยงานทางด้านการไฟฟ้าของภาครัฐเป็นลูกค้ากลุ่มเป้าหมายของบริษัท ซึ่งก็คือ การไฟฟ้าส่วนภูมิภาค (กฟภ.) เพียงรายเดียว ปัจจุบันโครงการผลิตไฟฟ้าพลังงานทดแทนในเชิงพาณิชย์ของภาคเอกชน กำหนดว่าต้องผลิตและจำหน่ายไฟฟ้าทั้งหมดให้หน่วยงานการไฟฟ้าที่เกี่ยวข้องเท่านั้น ตามรายละเอียดและเงื่อนไขสัญญาซื้อขายไฟฟ้า

### การจัดหาผลิตภัณฑ์

สำหรับระบบการผลิตและจำหน่ายไฟฟ้าพลังงานแสงอาทิตย์ ประกอบด้วย แผงโซลาร์เซลล์ ทำหน้าที่รับแสงอาทิตย์และแปลงพลังงานแสงอาทิตย์เป็นไฟฟ้าชนิดกระแสตรง ส่งผ่านไปยังตู้รวมกระแสสลับ เพื่อรวมรวมไฟฟ้าในแต่ละชุดเข้าด้วยกัน จากส่งไปยังเครื่องกระแสไฟฟ้าจากกระแสตรงเป็นกระแสสลับ และแปลงแรงดันให้สูงขึ้นโดยหม้อแปลงแรงดัน เพื่อส่งต่อไปยังตู้ควบคุมไฟฟ้าแรงดันสูงและทำการจำหน่ายให้การไฟฟ้าส่วนภูมิภาคต่อไป

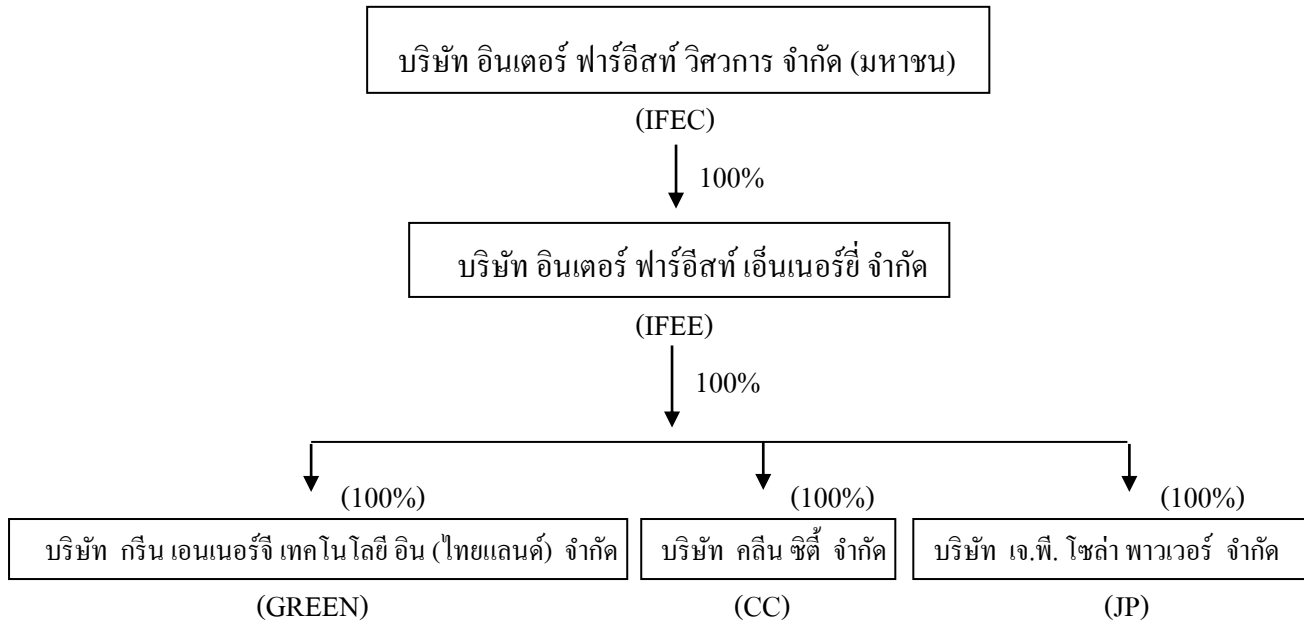
### ผลกระทบต่อสิ่งแวดล้อม

กลุ่มบริษัทได้ให้ความสำคัญในเรื่องของการดูแลและรักษาสิ่งแวดล้อมเป็นอย่างดี และได้ร่วมในการปฏิบัติตามกฎระเบียบของหน่วยงานราชการต่างๆ มาโดยตลอด เพื่อช่วยลดผลกระทบต่อสิ่งแวดล้อมอันเกิดจากการผลิตไฟฟ้าของกลุ่มบริษัทและกรมโรงงานอุตสาหกรรม กลุ่มบริษัทจะยึดถือปฏิบัติตามพระราชบัญญัติโรงงาน พ.ศ. 2535 และพระราชบัญญัติส่งเสริมและรักษาคุณภาพสิ่งแวดล้อมแห่งชาติ พ.ศ. 2535 อย่างเคร่งครัด

### ข้อมูลทั่วไปของบริษัทย่อย

บริษัท อินเตอร์ ฟาร์อีสท์ วิศวกรรม จำกัด (มหาชน) ได้ลงทุนในบริษัทย่อยทั้งทางตรงและทางอ้อม ปัจจุบันมีบริษัทย่อย โดยมีโครงสร้างการถือหุ้นในบริษัทย่อย ดังนี้:-

#### โครงสร้างการถือหุ้นของบริษัทย่อย ณ ปัจจุบัน



#### 1. บริษัท อินเตอร์ ฟาร์อีสท์ เอ็นเนอร์ยี่ จำกัด

##### ข้อมูลทั่วไป

บริษัท อินเตอร์ ฟาร์อีสท์ เอ็นเนอร์ยี่ จำกัด (IFEE) ในฐานะบริษัทย่อยโดยตรง ซึ่ง IFEC ถือหุ้นอัตราร้อยละ 100 ก่อตั้งเมื่อวันที่ 13 มิถุนายน 2556 ด้วยทุนจดทะเบียน 1,000,000.00 บาท แบ่งเป็นหุ้นสามัญ 100,000 หุ้น มูลค่าหุ้นละ 10 บาท ชำระเต็มมูลค่า ประกอบธุรกิจผลิตพลังงานไฟฟ้า โดยมีผู้ถือหุ้นดังนี้

รายชื่อผู้ถือหุ้น ณ วันที่ 31 ธันวาคม 2556

ลำดับ	รายชื่อผู้ถือหุ้น	จำนวนหุ้น	ร้อยละ
1	บริษัท อินเตอร์ ฟาร์อีสท์ วิศวกรรม จำกัด (มหาชน)	99,997	100
2	นายวิชัย ถาวรวัฒนวงศ์	1	-
3	นายสิทธิชัย พรทรัพย์อนันต์	1	-
4	นายฐนวัฒน์ จันทร์สุวรรณ	1	-
รวม		100,000	100

### คณะกรรมการบริษัท มีดังนี้ :-

1. นายวิชัย ถาวรวัฒนพงศ์
2. นายสิทธิชัย พรทรัพย์อนันต์

### ผู้มีอำนาจลงนามของบริษัท :-

จำนวนหรือชื่อกรรมการซึ่งลงชื่อผูกพันบริษัทได้ คือ กรรมการสองคนลงลายมือชื่อร่วมกันและประทับตราของบริษัท

### โครงสร้างรายได้

(หน่วย: ล้านบาท)

	ปี 2556	%
รายได้การจัดการ	-	-
ดอกเบี้ยรับ	1.18	100.00
<b>รวม</b>	<b>1.18</b>	<b>100.00</b>

## 2. บริษัท กรีน เอนเนอร์จี เทคโนโลยี อิน (ไทยแลนด์) จำกัด

### ข้อมูลทั่วไป

บริษัท กรีน เอนเนอร์จี เทคโนโลยี อิน (ไทยแลนด์) จำกัด (GREEN) ในฐานะบริษัทย่อยทางอ้อม ซึ่งมี IFEE ถือหุ้นในสัดส่วนร้อยละ 100 GREEN ก่อตั้งขึ้นเมื่อวันที่ 28 สิงหาคม 2551 ด้วยทุนจดทะเบียน 43,500,000.00 บาท แบ่งเป็นหุ้นสามัญ จำนวน 435,000 หุ้น มูลค่าหุ้นละ 100.00 บาท ชำระเต็มมูลค่าประกอบธุรกิจผลิตและจำหน่ายกระแสไฟฟ้าจากพลังงานแสงอาทิตย์ ขนาด 1.02 เมกกะวัตต์ ที่อำเภอบ่อนอก จังหวัดประจวบคีรีขันธ์ โดย GREEN ได้สิทธิในการขายไฟฟ้าให้แก่การไฟฟ้าส่วนภูมิภาค (กฟภ.) และได้รับการส่งเสริมจากภาครัฐโดยได้รับส่วนเพิ่มราคาซื้อขายไฟฟ้า ในอัตรา 8 บาทต่อกิโลวัตต์ชั่วโมง เป็นระยะเวลา 5 ปี และต่อเนื่องครั้งละ 5 ปี โดยอัตโนมัติ ซึ่งมีการขายไฟฟ้ามาตั้งแต่เดือนธันวาคม 2552 ถึงปัจจุบัน โดยมีผู้ถือหุ้นดังนี้

### รายชื่อผู้ถือหุ้น ณ วันที่ 31 ธันวาคม 2556

ลำดับ	รายชื่อผู้ถือหุ้น	จำนวนหุ้น	ร้อยละ
1	บริษัท อินเทอร์เน็ต ฟาร์อีสท์ เอนเนอร์จี จำกัด	434,998	100
2	นายวิชัย ถาวรวัฒนพงศ์	1	-
3	นายสิทธิชัย พรทรัพย์อนันต์	1	-
<b>รวม</b>		<b>434,999</b>	<b>100</b>

### คณะกรรมการบริษัท มีดังนี้ :-

1. นายวิชัย ถาวรวัฒนพงศ์
2. นายสิทธิชัย พรทรัพย์อนันต์

### ผู้มีอำนาจลงนามของบริษัท :-

จำนวนหรือชื่อกรรมการซึ่งลงชื่อผูกพันบริษัทได้ คือ กรรมการหนึ่งคนลงลายมือชื่อและประทับตราของบริษัท

### โครงสร้างรายได้

(หน่วย: ล้านบาท)

	ปี 2556	%
รายได้จากการขายไฟฟ้า (เริ่มเดือนกันยายน 2556)	5.502	99.97
ดอกเบี้ยรับ	0.002	0.03
<b>รวม</b>	<b>5.504</b>	<b>100.00</b>

### 3. บริษัท คลิน ชิตี จำกัด

#### ข้อมูลทั่วไป

บริษัท คลิน ชิตี จำกัด (CC) ในฐานะบริษัทย่อยทางอ้อม ซึ่งมี IFEE ถือหุ้นในสัดส่วนร้อยละ 100 CC ก่อตั้งขึ้นเมื่อวันที่ 3 มิถุนายน 2551 ด้วยทุนจดทะเบียน 70,000,000.00 บาท แบ่งเป็นหุ้นสามัญ จำนวน 700,000 หุ้น มูลค่าหุ้นละ 100.00 บาทชำระเต็มมูลค่า ประกอบธุรกิจรับจ้าง กำจัดขยะชุมชนจากเทศบาลตำบลและองค์การบริหารส่วนตำบลในพื้นที่บริเวณใกล้เคียง จำนวน 8 แห่งและรับกำจัดขยะจากหน่วยงานเอกชน ซึ่งในอนาคต CC จะดำเนินการแปรรูปขยะให้เป็นพลังงานทดแทน เช่น เชื้อเพลิงขยะ และ/หรือน้ำมัน และ/หรือผลิตกระแสไฟฟ้าต่อไป โดยมีผู้ถือหุ้นดังนี้

รายชื่อผู้ถือหุ้น ณ วันที่ 31 ธันวาคม 2556

ลำดับ	รายชื่อผู้ถือหุ้น	จำนวนหุ้น	ร้อยละ
1	บริษัท อินเทอร์เน็ต ฟาร์อีสท์ เอ็นเนอร์ยี่ จำกัด	699,998	100
2	นายวิชัย ถาวรวัฒนพงศ์	1	-
3	นายสิทธิชัย พรทรัพย์อนันต์	1	-
<b>รวม</b>		<b>700,000</b>	<b>100</b>

### คณะกรรมการบริษัท มีดังนี้ :-

1. นายวิชัย ถาวรวัฒนพงศ์
2. นายสิทธิชัย พรทรัพย์อนันต์

### ผู้มีอำนาจลงนามของบริษัท :-

จำนวนหรือชื่อกรรมการซึ่งลงชื่อผูกพันบริษัทได้ คือ กรรมการหนึ่งคนลงลายมือชื่อและประทับตราของบริษัท  
โครงสร้างรายได้

(หน่วย: ล้านบาท)

	ปี 2556	%
รายได้จากค่าบริการบริหารจัดการขยะชุมชน	0.83	85.10
ดอกเบี้ยรับ	0.14	14.90
<b>รวม</b>	<b>0.97</b>	<b>100.00</b>

### 4. บริษัท เจ.พี.โซล่า พาวเวอร์ จำกัด

#### ข้อมูลทั่วไป

บริษัท เจ.พี.โซล่า พาวเวอร์ จำกัด (JP) ในฐานะบริษัทย่อยทางอ้อม ซึ่งมี IFEE ถือหุ้นในสัดส่วนร้อยละ 100 JP ก่อตั้งขึ้นเมื่อวันที่ 28 กันยายน 2552 ด้วยทุนจดทะเบียน 80,000,000.00 บาท แบ่งเป็นหุ้นสามัญจำนวน 80,000 หุ้น มูลค่าหุ้นละ 1,000.00 บาท ชำระเต็มมูลค่าประกอบธุรกิจผลิตและจำหน่ายกระแสไฟฟ้าจากพลังงานแสงอาทิตย์ ขนาด 3 เมกกะวัตต์ ที่ตำบลตาอ้อ อำเภอสุนทรบุรี จังหวัดสุรินทร์ โดย JP ได้สิทธิในการขายไฟฟ้าให้แก่การไฟฟ้าส่วนภูมิภาค (กฟภ.) และได้รับการส่งเสริมจากภาครัฐโดยได้รับส่วนเพิ่มราคาซื้อไฟฟ้า ในอัตรา 8 บาทต่อกิโลวัตต์ชั่วโมง เป็นระยะเวลา 10 ปี ซึ่งมีการขายไฟฟ้ามาตั้งแต่เดือนกุมภาพันธ์ 2556 ถึงปัจจุบัน โดยมีผู้ถือหุ้นดังนี้

รายชื่อผู้ถือหุ้น ณ วันที่ 31 ธันวาคม 2556

ลำดับ	รายชื่อผู้ถือหุ้น	จำนวนหุ้น	ร้อยละ
1	บริษัท อินเทอร์เน็ต ฟาร์อีสท์ เอ็นเนอร์ยี่ จำกัด	79,998	100
2	นายวิชัย ถาวรวัฒนพงศ์	1	-
3	นายสิทธิชัย พรทรัพย์อนันต์	1	-
<b>รวม</b>		<b>80,000</b>	<b>100</b>

**คณะกรรมการบริษัท มีดังนี้ :-**

1. นายวิชัย ถาวรวัฒนวงศ์
2. นายสิทธิชัย พรทรัพย์อนันต์

**ผู้มีอำนาจลงนามของบริษัท :-**

จำนวนหรือชื่อกรรมการซึ่งลงชื่อผูกพันบริษัทได้ คือ กรรมการหนึ่งคนลงลายมือชื่อและประทับตราของบริษัท  
โครงสร้างรายได้

(หน่วย: ล้านบาท)

	ปี 2556	%
รายได้จากการขายไฟฟ้า	-	-
ดอกเบี้ยรับ	-	-
รวม	-	-

หมายเหตุ บริษัทเข้าลงทุนในบริษัทย่อยดังกล่าวข้างต้น เมื่อวันที่ 10 มกราคม 2557



### 3. ปัจจัยความเสี่ยง



#### ปัจจัยด้านการเงิน

##### นโยบายการบริหารความเสี่ยงทางการเงิน

บริษัทมีความเสี่ยงจากความผันผวนของอัตราดอกเบี้ย และของอัตราแลกเปลี่ยนเงินตราต่างประเทศในตลาด และความเสี่ยงจากการที่คู่สัญญาไม่ปฏิบัติตามสัญญา บริษัทไม่ได้ใช้ตราสารอนุพันธ์ทางการเงิน บริษัทจะพิจารณาเลือกใช้เครื่องมือ และอนุพันธ์ทางการเงินเพื่อบริหารความเสี่ยงตามความเหมาะสม และบริษัทไม่มีนโยบายประกอบธุรกรรมตราสารอนุพันธ์ทางการเงินเพื่อการเก็งกำไรหรือเพื่อการค้า

##### ความเสี่ยงจากอัตราดอกเบี้ย

ความเสี่ยงจากอัตราดอกเบี้ยนี้เกิดขึ้นจากความผันผวนของอัตราดอกเบี้ยในตลาดในอนาคต ซึ่งอาจจะส่งผลกระทบต่อผลการดำเนินงานและกระแสเงินสดของกิจการ บริษัทฯ มีความเสี่ยงจากอัตราดอกเบี้ยเนื่องจากมีเงินฝากกับสถาบันการเงิน และเงินกู้ยืมระยะสั้นและระยะยาว อย่างไรก็ตาม เงินกู้ยืมระยะยาวของบริษัทฯ คิดดอกเบี้ยในอัตราที่ผันแปรกับอัตราดอกเบี้ยในท้องตลาด ซึ่งบริษัทฯ เชื่อว่าความผันผวนของอัตราดอกเบี้ยในตลาดในอนาคต จะไม่ส่งผลกระทบต่อผลการดำเนินงานและกระแสเงินสดของกิจการ บริษัทฯ มิได้ใช้ตราสารอนุพันธ์ทางการเงินอื่นเพื่อป้องกันความเสี่ยงดังกล่าว

##### ความเสี่ยงจากอัตราแลกเปลี่ยน

บริษัทไม่ได้ใช้สัญญาอัตราแลกเปลี่ยนล่วงหน้า เพื่อป้องกันความเสี่ยงการนำเข้าสินค้าจากต่างประเทศ ณ วันที่ 31 ธันวาคม 2556 เงินกู้ยืมจากสถาบันการเงินและเจ้าหนี้ที่เป็นเงินตราต่างประเทศจำนวน 2.51 ล้านดอลลาร์สหรัฐ ไม่ได้มีการป้องกันความเสี่ยงด้านอัตราแลกเปลี่ยนเนื่องจากบริษัทฯ เชื่อว่าความผันผวนของอัตราแลกเปลี่ยนจะไม่ส่งผลกระทบต่อบริษัทเนื่องจากหนี้สินที่เป็นสกุลเงินต่างประเทศมีปริมาณไม่มาก

##### ความเสี่ยงด้านสินเชื่อ

การบริหารความเสี่ยงด้านการให้สินเชื่อที่เกี่ยวข้องกับลูกหนี้การค้า ในปัจจุบันบริษัทฯ มีนโยบายในการให้สินเชื่อที่ระมัดระวังและมีฐานของลูกหนี้ที่หลากหลาย ดังนั้น บริษัทฯ จึงไม่คาดว่าจะได้รับความเสียหายอย่างเป็นสาระสำคัญจากการเก็บหนี้จากลูกหนี้ นอกเหนือจากจำนวนที่ได้ตั้งค่าเผื่อหนี้สูญไว้ในบัญชีแล้ว

##### มูลค่ายุติธรรม

เนื่องจากสินทรัพย์ทางการเงินส่วนใหญ่ จัดอยู่ในประเภทระยะสั้นและเงินกู้ยืมระยะยาวมีอัตราดอกเบี้ยที่ผันแปรตามอัตราดอกเบี้ยในท้องตลาด ดังนั้น มูลค่าตามบัญชีของสินทรัพย์และหนี้สินทางการเงินดังกล่าวจึงแสดงมูลค่าไม่แตกต่างจากมูลค่ายุติธรรมอย่างมีสาระสำคัญ

### ■ ปัจจัยเสี่ยงของธุรกิจธุรกิจดิจิทัลพรีนติ้ง

บริษัทจะหมดอายุสัญญาการเป็นตัวแทนจำหน่ายภายในประเทศภายใต้แบรนด์ โคนิก้า มินอลต้า ในวันที่ 31 มีนาคม 2557 หากไม่มีการต่ออายุสัญญาก็จะส่งผลกระทบต่อให้บริษัทมีรายได้ลดลงอย่างมีนัยสำคัญ อย่างไรก็ตาม

เนื่องจากบริษัทมีฐานลูกค้าที่ยังคงมีสัญญาต่อเนื่องกับบริษัทอยู่เป็นจำนวนมาก จึงเชื่อได้ว่าบริษัทมีแนวโน้มจะได้รับการต่อสัญญา อย่างไรก็ตามบริษัทมีมาตรการรองรับความเสี่ยงดังกล่าวคือสรรหาผู้ผลิตรายอื่นมาทดแทน

### ■ ปัจจัยเสี่ยงของธุรกิจพลังงานทดแทน

การพิจารณาปัจจัยความเสี่ยงที่มีผลกระทบต่อการดำเนินงานของบริษัทในอนาคต ผู้บริหารของบริษัทจึงได้ทำการประเมินประเด็นความเสี่ยงต่างๆ ที่คาดว่าจะเกิดขึ้นกับธุรกิจของบริษัทในการใช้พลังงานจากแหล่งพลังงานทดแทนต่างๆ และหาแนวทางการแก้ไขปัญหาไว้อย่างรอบครอบแล้ว ดังมีรายละเอียดต่อไปนี้

#### ปัจจัยความเสี่ยงด้านเชื้อเพลิง

สำหรับการผลิตไฟฟ้าพลังงานทดแทนโดยใช้พลังงานจากชีวมวลนั้นอาศัยผลผลิตทางเกษตรกรรม ซึ่งอาจมีความไม่แน่นอน เพื่อเป็นเชื้อเพลิงในการผลิตกระแสไฟฟ้า เช่น แกลบที่ไม่มีมูลค่าในอดีต ในปัจจุบันกลับมีมูลค่าและสามารถทำรายได้ให้กับโรงสี เพื่อขายให้กับโรงไฟฟ้า และเช่นเดียวกัน ชานอ้อยที่ได้จากการปลูกอ้อยและโรงงานผลิตน้ำตาล ได้มีชานอ้อยที่เหลือเป็นเชื้อเพลิง สามารถขายให้กับการผลิตไฟฟ้าฯ ได้ และยังมีพืชอื่นๆ ที่ได้แก่ กระถินเทพา ยูคาลิปตัส มันสำปะหลัง จนถึงก้านใบปาล์มน้ำมัน ฯลฯ หรือขยะก็สามารถนำมาเผาให้เป็นพลังงานได้ พลังงานจากชีวมวลเป็นเทคโนโลยีที่ได้รับการยอมรับ แม้จะมีความไม่แน่นอนด้านผลผลิตของวัตถุดิบ แต่ประเทศไทยก็เป็นประเทศที่มีการทำเกษตรกรรมเป็นหลัก จึงมีวัตถุดิบด้านการเกษตรที่จะนำมาเป็นเชื้อเพลิงอย่างเหลือเฟือ ประกอบกับการทำสัญญาการซื้อวัตถุดิบล่วงหน้าเก็บสำรองไว้เป็นจำนวนมากจากผู้ผลิตโดยตรง ทำให้มั่นใจได้ว่า มีเชื้อเพลิงที่เพียงพอต่อการผลิตไฟฟ้าและมีราคาค่อนข้างที่แน่นอน และยังมีขยะที่สามารถนำมาเป็นเชื้อเพลิงได้เช่นกัน

#### ปัจจัยความเสี่ยงด้านเทคโนโลยี

โดยทั่วไปการแข่งขันของสินค้าประเภทนวัตกรรมหรือสินค้าประเภทที่มีพื้นฐานทางเทคโนโลยี มักจะเป็นที่วัดในด้านความล้ำสมัยของเทคโนโลยีในสินค้า ซึ่งจะเกิดขึ้นทันทีหากมีเทคโนโลยีใหม่ๆ เข้ามาในตลาด หรือมีสินค้าที่ใช้เทคโนโลยีประเภทเดียวกัน แต่มีประสิทธิภาพมากกว่า หรือคุณภาพสูงกว่าเข้ามาแข่งขันที่ผ่านการพัฒนาเทคโนโลยีเซลล์แสงอาทิตย์ ทำให้เกิดผลิตภัณฑ์ใหม่ที่มีประสิทธิภาพสูงขึ้น และมีราคาถูกลงตามเทคโนโลยีการผลิตและปริมาณการผลิตที่มากขึ้น สำหรับประเทศไทย คู่แข่งขันหน้าใหม่อาจจะยังไม่เกิดขึ้นในอนาคตอันใกล้ เนื่องจากต้องอาศัยการนำเข้าวัตถุดิบเป็นหลัก อีกทั้งการผลิตกระแสไฟฟ้าต้อง

ตัดสินใจในระดับนโยบายของประเทศหรือของท้องถิ่น การแข่งขันในตลาดอุปสงค์ไฟฟ้าพลังงานทดแทน จึงไม่รุนแรงในเชิงกว้าง แต่จะเป็นการแข่งขันในการสร้างความมั่นใจให้แก่ผู้บริหารหรือผู้กำหนดนโยบาย มากกว่า ในการนี้บริษัทมีคณะบุคลากรผู้มีความรู้ด้านวิชาการและประสบการณ์จริงในด้านพลังงานทดแทน แสงอาทิตย์ รวมทั้งมีข้อมูลเกี่ยวกับเทคโนโลยีที่สามารถผลิตกระแสไฟฟ้าได้จากสถานที่จริง ซึ่งผู้ผลิตได้ ก่อสร้างในประเทศไทยแล้ว จึงทำให้ผู้ลงทุนมั่นใจได้ว่าการลงทุนในครั้งนี้โอกาสประสบผลสำเร็จ เป็นไปได้สูง

#### ความเสี่ยงสัญญาซื้อขายไฟฟ้าของ กฟผ.

การไฟฟ้าส่วนภูมิภาค เป็นผู้ที่มีหน้าที่ในการรับซื้อไฟฟ้าพลังงานทดแทนจากผู้ผลิตไฟฟ้าขนาดเล็กมาก VSPP หรือขนาดกำลังผลิตไม่เกิน 10 เมกะวัตต์ กระแสไฟฟ้าจากพลังงานทดแทนดังกล่าวจะมีการรับซื้อ ด้วยราคารับซื้อกระแสไฟฟ้าปกติบวกกับ “แอดเดอร์” ซึ่ง “แอดเดอร์” จะมีมูลค่าต่อหน่วยแปรผันตามชนิด ของพลังงานทดแทนที่ใช้ผลิตไฟฟ้านั้น การให้แอดเดอร์เป็นไปตามนโยบายราชการที่จะสนับสนุนการใช้ พลังงานทดแทน ดังนั้น ผลตอบแทนจึงเป็นการขึ้นอยู่กับนโยบายของรัฐอย่างไรก็ตาม แม้ว่าผลตอบแทนของ บริษัทจะขึ้นอยู่กับนโยบายของรัฐ เนื่องจากประเทศมีความต้องการในการใช้พลังงานเพิ่มขึ้นตลอดมา จึงเชื่อ ได้ว่า นโยบายทุกรัฐบาลจะให้การสนับสนุนการผลิตไฟฟ้าจากพลังงานทดแทนต่อไป

#### 4. ทรัพย์สินที่ใช้ในการประกอบธุรกิจ

##### ■ ลักษณะของสินทรัพย์ถาวรหลักที่ใช้ในการประกอบธุรกิจ (ณ วันที่ 31 ธันวาคม 2556)

- สินทรัพย์ถาวรหลักของบริษัท อินเทอร์เน็ต ฟาร์อีสท์ วิศวกรรม จำกัด (มหาชน)

รายการ	ขนาด/เนื้อที่	ราคาประเมิน ค่าเช่า/เดือน (พันบาท)	ลักษณะกรรมสิทธิ์
ที่ดินและอาคาร อ.บางกะปิ กรุงเทพฯ	2-1-21.7 ไร่	88,800	ใช้เป็นหลักประกันเต็มราคาประเมิน
ที่ดินและอาคาร อ.ศรีราชา จ.ชลบุรี	80 ตร.ว.	7,520	ใช้เป็นหลักประกันเต็มราคาประเมิน
ที่ดินและอาคาร อ.เมือง จ.เชียงใหม่	30.4 ตร.ว	5,500	ใช้เป็นหลักประกันเต็มราคาประเมิน
ห้องชุดอาคารบางนาคอมเพล็กซ์ กรุงเทพฯ	157.95 ตร.ม.	5,370	ใช้เป็นหลักประกันเต็มราคาประเมิน
ที่ดินและอาคาร อ.เมือง จ.นครราชสีมา	12 ตร.ม.	1,700	ใช้เป็นหลักประกันเต็มราคาประเมิน
อาคารพาณิชย์ เขตบางเขน กรุงเทพฯ	4 ชั้นครึ่ง (2 คูหา)	40	เช่าระยะเวลา 3 ปี สิ้นสุด 30 มิ.ย. 2559
อาคารพาณิชย์ เขตยานนาวา กรุงเทพฯ	4 ชั้นครึ่ง (2 คูหา)	70.80	เช่าระยะเวลา 3 ปี สิ้นสุด 31 ม.ค. 2559
อาคารคลังสินค้า แขวงคลองตันสองนนท์ เขตลาดกระบัง กรุงเทพฯ	2,400 ตร.ม.	19.20	เช่าระยะเวลา 3 ปี สิ้นสุด 31 พ.ค. 2557
อาคารพาณิชย์ อ.เมือง จ.พิษณุโลก	3 ชั้นครึ่ง (1 คูหา)	15	เช่าระยะเวลา 3 ปี สิ้นสุด 31 มี.ค. 2558
ตึกแถว อ.เมือง จ.ขอนแก่น	3 ชั้น (2 คูหา)	31.58	เช่าระยะเวลา 3 ปี สิ้นสุด 28 ก.พ. 2558
อาคารพาณิชย์ อ.เมือง จ.สุราษฎร์ธานี	3 ชั้น (1 คูหา)	15.79	เช่าระยะเวลา 3 ปี สิ้นสุด 30 ก.ย. 2559
อาคารพาณิชย์ อ.เมือง จ.ภูเก็ต	3 ชั้น (2 คูหา)	25.26	เช่าระยะเวลา 2 ปี สิ้นสุด 14 มี.ค. 2558
อาคารพาณิชย์ อ.หาดใหญ่ จ.สงขลา	3 ชั้น (2 คูหา)	34	เช่าระยะเวลา 3 ปี สิ้นสุด 30 ก.ย. 2557
อาคารพาณิชย์ อ.เมืองระยอง จ.ระยอง	3 ชั้น (1 คูหา)	10.53	เช่าระยะเวลา 3 ปี สิ้นสุด 30 พ.ย. 2558
อาคารพาณิชย์ อ.เมือง จ.นครราชสีมา	3 ชั้น (1 คูหา)	5	เช่าระยะเวลา 3 ปี สิ้นสุด 31 ก.ค. 2559

• สินทรัพย์ถาวรหลักของกลุ่มบริษัทย่อย

รายการ	ขนาด/เนื้อที่	ราคาประเมิน ค่าเช่า/เดือน (พันบาท)	ลักษณะกรรมสิทธิ์
<p><u>บริษัท กรีน เอนเนอร์จี เทคโนโลยี อิน (ไทยแลนด์) จำกัด</u></p> <p>ที่ดินและสิ่งปลูกสร้าง ตำบลบ่อนอก อำเภอเมือง ประจวบคีรีขันธ์ จังหวัดประจวบคีรีขันธ์ จำนวน 2 แปลง เนื้อที่รวม</p> <p>เครื่องจักรและอุปกรณ์ จำนวน 121 รายการ ตำบลบ่อนอก อำเภอเมืองประจวบคีรีขันธ์ จังหวัดประจวบคีรีขันธ์</p>	22-3-63.3 ไร่	2,000	เป็นเจ้าของ ไม่มีภาระผูกพันจำนอง
<p><u>บริษัท คลีน ซิตี จำกัด</u></p> <p>ที่ดินและสิ่งปลูกสร้าง ตำบลเขาคันทรง อำเภอศรีราชา จังหวัดชลบุรี จำนวน 2 แปลง รวมการดำเนินการทำบ่อเก็บขยะ</p> <p>เครื่องจักร จำนวน 16 เครื่อง ตำบลเขาคันทรง อำเภอศรีราชา จังหวัดชลบุรี</p> <p>Fair Market Value</p> <p>Replacement Cost</p>	59-1-10 ไร่	61,782.5	เป็นเจ้าของ ไม่มีภาระผูกพันจำนอง
		24,427	เป็นเจ้าของ ไม่มีภาระผูกพันจำนอง
		33,463.46	

## 5. ข้อพิพาททางกฎหมาย

-ไม่มี-

## 6. ข้อมูลทั่วไปและข้อมูลสำคัญอื่น

1. ชื่อบริษัท : บริษัท อินเตอร์ ฟาร์อีสท์ วิศวกรรม จำกัด (มหาชน)  
ชื่อย่อ : IFEC  
เลขทะเบียนบริษัทเลขที่ : 0107537001561  
ประเภทธุรกิจ : จำหน่าย ให้เช่า เครื่องใช้สำนักงานอิเล็กทรอนิกส์  
ที่ตั้งสำนักงานใหญ่ : เลขที่ 33 ซอยรามคำแหง 22 (จิตตราณุเคราะห์) แขวงหัวหมาก เขตบางกะปิ กรุงเทพมหานคร 10240  
โทรศัพท์ : 0 -2718-8000  
โทรสาร : 0 -2318-0574  
เว็บไซต์ : [www.ifec.co.th](http://www.ifec.co.th)  
ทุนจดทะเบียน : หุ้นสามัญ 1,376,300,733 หุ้น มูลค่าหุ้นละ 1.00 บาท รวม 1,376,300,733.00 บาท  
ทุนชำระแล้ว : หุ้นสามัญ 917,533,822 หุ้น มูลค่าหุ้นละ 1.00 บาท รวม 917,533,822.00 บาท
2. ข้อมูลของนิติบุคคลที่บริษัทถือหุ้นตั้งแต่ร้อยละ 10 ขึ้นไป  
ชื่อบริษัท : บริษัท อินเตอร์ ฟาร์อีสท์ เอ็นเนอร์ยี จำกัด  
เลขทะเบียน : 0105556093805  
ประเภทธุรกิจ : ผลิตและจำหน่ายไฟฟ้า  
ที่ตั้งสำนักงาน : 33/4 อาคารเดอะไนน์ ทาวเวอร์ ชั้น 29 ถนนพระราม 9 แขวงห้วยขวาง เขตห้วยขวาง กรุงเทพมหานคร 10310  
โทรศัพท์ : 0-2168-1378-86  
โทรสาร : 0-2168-1387  
ทุนจดทะเบียน : หุ้นสามัญ 100,000 หุ้น มูลค่าหุ้นละ 10.00 บาท รวม 1,000,000.00 บาท  
ทุนชำระแล้ว : หุ้นสามัญ 100,000 หุ้น มูลค่าหุ้นละ 10.00 บาท รวม 1,000,000.00 บาท  
จำนวนหุ้นที่ถือ : 99,997 หุ้น สัดส่วนการถือหุ้น 99.997%
3. บุคคลอ้างอิง  
นายทะเบียนหลักทรัพย์บริษัท : ศูนย์รับฝากหลักทรัพย์ (ประเทศไทย) จำกัด  
: อาคารตลาดหลักทรัพย์แห่งประเทศไทย  
: เลขที่ 62 ถนนรัชดาภิเษก แขวงคลองเตย เขตคลองเตย กรุงเทพมหานคร 10110



โทรศัพท์	: 0-2229-2800
โทรสาร	: 0-2359-1259
เว็บไซต์	: <a href="http://www.tsd.co.th">www.tsd.co.th</a>
ผู้สอบบัญชี	: บริษัท เอเอสที มาสเตอร์ จำกัด : เลขที่ 790/12 อาคารทองหล่อทาวเวอร์ ซอยทองหล่อ 18 ถนนสุขุมวิท 55 แขวงคลองตัน เขตวัฒนา กรุงเทพมหานคร 10110
โทรศัพท์	: 0-2714-8842, 0-2185-0342
โทรสาร	: 0-2185-0225
เว็บไซต์	: <a href="http://www.astmaster.co.th">www.astmaster.co.th</a>