

ส่วนที่ 1 การประกอบธุรกิจ

1. นโยบายและภาพรวมการประกอบธุรกิจ

บริษัท อินเตอร์ ฟาร์อีสท์ วิศวกรรม จำกัด (มหาชน) “บริษัทฯ” หรือ “IFEC” ประกอบธุรกิจเป็นตัวแทนจำหน่ายผลิตภัณฑ์เครื่องถ่ายภาพเอกสารให้แก่ Konica Minolta Business Solutions Asia Pte. Ltd. (KM BSA) ประเทศญี่ปุ่นภายใต้ชื่อ Konica Minolta และได้ขยายธุรกิจด้วยการลงทุนในธุรกิจที่เกี่ยวข้องกับธุรกิจการผลิตกระแสไฟฟ้าจากพลังงานทดแทนตั้งแต่ไตรมาส 4 ปี 2556 ซึ่งบริษัทฯ ได้เพิ่มการลงทุนเพื่อขยายธุรกิจดังกล่าวอย่างต่อเนื่อง ต่อมาสัญญาการเป็นตัวแทนจำหน่ายผลิตภัณฑ์เครื่องถ่ายภาพเอกสารของบริษัทฯ สิ้นสุดลง เมื่อวันที่ 31 มีนาคม 2557 และมีการจำหน่ายธุรกิจจำหน่ายและให้เช่าเครื่องถ่ายภาพเอกสารไป เมื่อวันที่ 1 กรกฎาคม 2557 ตามมติที่ประชุมวิสามัญผู้ถือหุ้น ครั้งที่ 1/2557 วันที่ 3 มิถุนายน 2557 ธุรกิจของบริษัทฯ จึงเป็นการบริหารจัดการบริษัทย่อยที่ทำธุรกิจที่เกี่ยวข้องกับการผลิตและจำหน่ายไฟฟ้าจากพลังงานทดแทนประเภทต่างๆ ที่บริษัทฯ เข้าลงทุนไว้

วิสัยทัศน์ พันธกิจ เป้าหมาย และกลยุทธ์ในการดำเนินธุรกิจ

วิสัยทัศน์

เป็นผู้นำการผลิตกระแสไฟฟ้าด้วยพลังงานทดแทนทุกประเภท ครอบคลุมและเข้าถึงทุกพื้นที่ เพื่อบูรณาการสังคมและสิ่งแวดล้อมให้ยั่งยืน

พันธกิจ

1. มุ่งมั่นบริหารจัดการใช้พลังงานทดแทนทุกประเภทให้ได้ผลลัพธ์สูงสุด โดยคงไว้ซึ่งคุณภาพของสิ่งแวดล้อมและสังคม
2. พัฒนาศักยภาพการผลิตกระแสไฟฟ้าให้ครอบคลุมและเข้าถึงทุกพื้นที่ ด้วยการใช้เทคโนโลยีอย่างสร้างสรรค์
3. สร้างงานให้คนท้องถิ่นได้มีรายได้และปลูกจิตสำนึกรักบ้านเกิด

เป้าหมายการดำเนินธุรกิจ

เติบโตอย่างต่อเนื่องและยั่งยืนเพื่อรักษาสิทธิประโยชน์ของผู้ถือหุ้น มีการกำกับดูแลกิจการที่ดี (Corporate Governance: CG) มีความรับผิดชอบต่อสังคม ชุมชนและรักษาสิ่งแวดล้อม (Corporate Social

Responsibility: CSR) สร้างสรรค์คุณค่าร่วมกันให้แก่สังคมและพัฒนาเป็นองค์กรแห่งการเรียนรู้ ทั้งการพัฒนาความรู้ความสามารถของพนักงานและการให้ความรู้ความเข้าใจด้านพลังงานทดแทนต่อสังคม รวมถึงมีเจตนารมณ์มุ่งมั่นในการให้ความร่วมมือกับสังคมต่อต้านการทุจริตคอร์รัปชันทุกรูปแบบ

กลยุทธ์การดำเนินธุรกิจ

บริษัทฯ กำหนดวิสัยทัศน์เป็น Power Company โดยเป็นผู้นำด้านการผลิตกระแสไฟฟ้า ด้วยพลังงานทดแทนทุกประเภท ครอบคลุมและเข้าถึงทุกพื้นที่ เพื่อบูรณาการสังคมและสิ่งแวดล้อมให้ยั่งยืน บริษัทฯ จึงกำหนดกลยุทธ์ในการดำเนินธุรกิจ ดังนี้

- บริหารจัดการใช้พลังงานทดแทนทุกประเภทให้ได้ผลลัพธ์สูงสุด โดยคงไว้ซึ่งคุณภาพของสิ่งแวดล้อมและสังคม ตลอดจนพัฒนาศักยภาพการผลิตกระแสไฟฟ้าให้ครอบคลุมและเข้าถึงทุกพื้นที่ด้วยการใช้เทคโนโลยีอย่างสร้างสรรค์ เพื่อลดปริมาณการใช้เชื้อเพลิงฟอสซิลธรรมชาติที่เป็นสาเหตุสำคัญของการเกิดภาวะโลกร้อน
- ปรับปรุงประสิทธิภาพการดำเนินงานอย่างต่อเนื่องควบคู่ไปกับการดำเนินธุรกิจอย่างโปร่งใส มีการกำกับดูแลกิจการที่ดี มีความรับผิดชอบต่อสังคม ชุมชน และสิ่งแวดล้อม
- ลงทุนในกิจการพลังงานทดแทนที่ก่อให้เกิดรายได้ทันที สะสมเป็นส่วนหนึ่งของเงินทุน เพื่อเตรียมพัฒนาโรงไฟฟ้าและนวัตกรรมต่างๆ ด้วยตนเองในพลังงานทดแทนทุกประเภท คือ แสงแดด สายลม ชีวมวลและการกำจัดขยะชุมชน รวมถึงเข้าร่วมประมูลหรือขอใบอนุญาตในการก่อสร้างโรงไฟฟ้าด้วยตนเอง ทั้งในประเทศและต่างประเทศโดยความร่วมมือกับ Strategic Partners เพื่อสร้างช่องทางความเติบโตของบริษัทฯ ให้เป็นไปตามเป้าหมาย
- สร้างบริการที่เป็นเลิศแก่ลูกค้า
สำหรับธุรกิจโรงไฟฟ้าบริษัทฯ มีลูกค้าธุรกิจผลิตและจำหน่ายไฟฟ้าเพียงรายเดียว คือ การไฟฟ้าส่วนภูมิภาค บริษัทฯ มุ่งเน้นด้านคุณภาพของไฟฟ้าที่ผลิตโดยใช้เทคโนโลยีที่มีประสิทธิภาพ ลดการสูญเสียและเพิ่มเสถียรภาพในกระบวนการผลิต โดยจัดให้มีผู้เชี่ยวชาญควบคุมดูแลและพัฒนาอย่างใกล้ชิด
สำหรับธุรกิจบริหารจัดการขยะ บริษัทฯ มุ่งสร้างความพึงพอใจสูงสุดให้แก่ลูกค้า ในด้านความสะดวก รวดเร็ว ความกระตือรือร้นในการปฏิบัติหน้าที่ความโปร่งใสและการให้บริการที่ดีเลิศอย่างเท่าเทียมกัน

- มอบคุณภาพแบบบูรณาการแก่ผู้มีส่วนได้เสียในการดำเนินงานด้านความรับผิดชอบต่อสังคม ลงทุนด้านบุคลากร พัฒนาระบบการทำงาน ให้มีความโปร่งใสและไม่สร้างสภาพแวดล้อมที่ไม่ดีต่อชุมชน

การเปลี่ยนแปลงและพัฒนาการที่สำคัญ

บริษัทฯ เริ่มจดทะเบียนก่อตั้งขึ้นเมื่อปี 2520 ภายใต้ชื่อ “บริษัท อินเตอร์ ฟาร์อีสท์ วิศวกร จำกัด” ด้วยทุนจดทะเบียน 0.5 ล้านบาท เป็นหุ้นสามัญ 5,000 หุ้น มูลค่าตราไว้หุ้นละ 100 บาท และต่อมาปี 2523 บริษัทฯ ได้เปลี่ยนชื่อบริษัท เป็น “บริษัท อินเตอร์ ฟาร์อีสท์ วิศวกรรม จำกัด” เพิ่มทุนจดทะเบียนเป็นจำนวนเงิน 1 ล้านบาท เดิมประกอบธุรกิจเป็นตัวแทนจำหน่ายผลิตภัณฑ์เครื่องถ่ายเอกสารให้แก่ Konica Minolta Business Solutions Asia Pte Ltd. (“KM BSA”) ประเทศญี่ปุ่นภายใต้ชื่อเครื่องหมายการค้า ยี่ห้อ Konica Minolta แต่เพียงผู้เดียวในประเทศไทย ซึ่งผลิตภัณฑ์ของบริษัทฯ ประกอบด้วย

1. เครื่องถ่ายเอกสาร Digital Multifunction (Office Product) ซึ่งเป็นเครื่องพิมพ์เอกสารขาวดำ และเครื่องพิมพ์เอกสารสี เหมาะสำหรับติดตั้งในสำนักงานทั่วไป เน้นในเรื่องความเป็นมิตรต่อสิ่งแวดล้อม ไม่สร้างมลภาวะทางด้านแสง กลิ่น เสียง และมลภาวะความร้อนในอากาศ รวมถึงประหยัดพลังงาน ไฟฟ้าทุกรุ่น ได้รับการรับรองมาตรฐานสินค้าจาก ECO MARK ประเทศญี่ปุ่น Blue Angel และ Energy Star จากยุโรป และ Green Label สำนักงานมาตรฐานผลิตภัณฑ์อุตสาหกรรม เป็นต้น
2. เครื่อง Production Printing เป็นเครื่องที่ใช้สำหรับธุรกิจการพิมพ์และศูนย์บริการ รวมถึงธุรกิจขนาดใหญ่ทั้งภาครัฐและภาคเอกชน
3. Software Solution เป็นซอฟต์แวร์ที่ใช้สำหรับการบริหารจัดการงานเอกสารสำนักงาน (Office Printing Business Solution) รวมถึงซอฟต์แวร์ที่ใช้สำหรับการจัดการธุรกิจอุตสาหกรรมการพิมพ์ (Production Printing Business Solution)

นอกจากนี้ บริษัทฯ มีเป้าหมายที่จะศึกษาการลงทุนในธุรกิจด้านอื่นๆ โดยเฉพาะอย่างยิ่งธุรกิจด้านการผลิตและจำหน่ายกระแสไฟฟ้าจากพลังงานทดแทน เนื่องจากเล็งเห็นว่า ธุรกิจดังกล่าวสามารถที่จะเพิ่มรายได้ให้แก่บริษัทฯ รวมถึงเป็นการเสริมความมั่นคงให้แก่บริษัทฯ เพราะเป็นธุรกิจที่มีศักยภาพและความเจริญเติบโตค่อนข้างสูง และปัจจุบันมีการเพิ่มขึ้นของอัตราการใช้พลังงานอย่างสม่ำเสมอทั้งภาครัฐและภาคเอกชน ตลอดจนรัฐบาลเองได้มีนโยบายส่งเสริมในเรื่องพลังงานทดแทน เพื่อความมั่นคงของพลังงานของประเทศในอนาคตอีกด้วย บริษัทฯ จึงเล็งเห็นว่า ธุรกิจที่เกี่ยวข้องกับการผลิตและจำหน่าย

กระแสไฟฟ้าจากพลังงานทดแทนนี้ จะสามารถสร้างรายได้ที่มั่นคงให้แก่บริษัทฯ และบริษัทย่อยได้ในระยะยาว

ในปี 2556 บริษัทฯ จึงมีการขยายการลงทุนในธุรกิจด้านการผลิตและจำหน่ายกระแสไฟฟ้าจากพลังงานทดแทนอย่างจริงจังและตัดสินใจจัดตั้งบริษัทย่อย คือ บริษัท อินเตอร์ ฟาร์อีสท์ เอ็นเนอร์ยี จำกัด (“IFEE”) ขึ้น เมื่อวันที่ 13 มิถุนายน 2556 เพื่อเข้าลงทุนในบริษัทที่ประกอบธุรกิจดังกล่าว ทำให้บริษัทฯ มีรายได้จากกิจการเครื่องถ่ายเอกสารควบคู่กับรายได้จากการผลิตและจำหน่ายกระแสไฟฟ้าจากพลังงานทดแทน

เมื่อวันที่ 31 มีนาคม 2557 สัญญาตัวแทนจำหน่ายผลิตภัณฑ์เครื่องถ่ายเอกสารระหว่างบริษัทฯ กับ Konica Minolta Business Solutions Asia Pte. Ltd. (“KM BSA”) ได้สิ้นสุดลง ประกอบกับทาง KM BSA มีความประสงค์ที่จะดำเนินธุรกิจดังกล่าวในประเทศไทยเอง จึงเจรจาขอซื้อทรัพย์สินที่ใช้ในการประกอบธุรกิจที่เกี่ยวข้องกับเครื่องถ่ายเอกสารของบริษัทฯ ทั้งหมด จึงเป็นที่มาของการเข้าทำรายการจำหน่ายกิจการเครื่องถ่ายเอกสารในวันที่ 1 กรกฎาคม 2557 ซึ่งเป็นไปตามมติที่ประชุมวิสามัญผู้ถือหุ้น ครั้งที่ 1/2557 เมื่อวันที่ 3 มิถุนายน 2557 ทำให้บริษัทฯ คงเหลือรายได้หลักจากธุรกิจที่เกี่ยวข้องกับการผลิตและจำหน่ายกระแสไฟฟ้าจากพลังงานทดแทนเพียงอย่างเดียว

ณ วันที่ 31 ธันวาคม 2557 บริษัทฯ และบริษัทย่อยเข้าลงทุนในบริษัทผลิตและจำหน่ายกระแสไฟฟ้าจากพลังงานแสงอาทิตย์ รวม 7 แห่ง ขนาดกำลังการผลิต รวม 11.5 เมกะวัตต์ บริษัทบริหารจัดการขยะ 1 แห่ง นอกจากนี้บริษัทย่อยแห่งหนึ่งของบริษัทฯ อยู่ระหว่างดำเนินการก่อสร้างโครงการโรงไฟฟ้าจากพลังงานลมบริเวณเลียบชายฝั่งอำเภอปากพนัง จังหวัดนครศรีธรรมราช ขนาดกำลังการผลิต รวม 10.0 เมกะวัตต์ และบริษัทย่อยอีกแห่งหนึ่งอยู่ระหว่างเตรียมดำเนินการ เพื่อก่อสร้างโครงการโรงไฟฟ้าพลังงานแสงอาทิตย์ ขนาดกำลังการผลิต รวม 20.0 เมกะวัตต์ และการบริหารจัดการขยะที่ราชอาณาจักรกัมพูชาอีกด้วย

ณ วันที่ 28 กุมภาพันธ์ 2558 บริษัทฯ ได้ลงทุนเพิ่มเติมในบริษัทผลิตและจำหน่ายกระแสไฟฟ้าจากพลังงานแสงอาทิตย์ รวม 2 แห่ง ขนาดกำลังการผลิต รวม 2.0 เมกะวัตต์ และบริษัทผลิตและจำหน่ายกระแสไฟฟ้าจากพลังงานชีวมวล จำนวน 1 แห่ง ขนาดกำลังการผลิต รวม 7.5 เมกะวัตต์ รวมกำลังการผลิตทั้งสิ้น 21.0 เมกะวัตต์

ในปี 2558 บริษัทฯ มีแผนขยายการลงทุนในธุรกิจผลิตและจำหน่ายกระแสไฟฟ้าจากพลังงานทดแทนในประเทศเพิ่มขึ้น รวมถึงการผลิตและจำหน่ายกระแสไฟฟ้าและบริหารจัดการขยะที่ราชอาณาจักรกัมพูชา

เพื่อตอบสนองความต้องการใช้ไฟฟ้าที่เพิ่มขึ้นตามการเติบโตของเศรษฐกิจเมื่อเปิดเขตการค้าเสรีอาเซียน รวมถึงสาธารณรัฐเกาหลี ซึ่งจะทำให้บริษัทฯ มีผลตอบแทนที่ยั่งยืนต่อไปในอนาคต

สรุปการเปลี่ยนแปลงและพัฒนาการที่สำคัญ

- ปี 2531 บริษัทฯ ได้รับอนุญาตให้นำหลักทรัพย์ของบริษัทฯ เข้าเป็นหลักทรัพย์รับอนุญาตในตลาดหลักทรัพย์แห่งประเทศไทย
- ปี 2533 เพิ่มทุนจดทะเบียนเป็น 120 ล้านบาท
- ปี 2537 ได้เข้าจดทะเบียนแปรสภาพจากบริษัทจำกัดเป็นบริษัทมหาชนและเปิดการซื้อขายหลักทรัพย์ในตลาดหลักทรัพย์
- ปี 2551 วันที่ 9 เมษายน 2551 บริษัทฯ ได้เพิ่มทุนจดทะเบียนจำนวน 407,792,810.00 บาท เป็นหุ้นสามัญ 407,792,810 หุ้น มูลค่าหุ้นที่ตราไว้หุ้นละ 1.00 บาท
- วันที่ 23 กันยายน 2551 คณะกรรมการบริษัทมีมติอนุมัติให้ดำเนินโครงการซื้อหุ้นคืน เพื่อการบริหารทางการเงิน ซึ่งบริษัทฯ ได้ซื้อหุ้นคืน รวมจำนวน 12,850,000 หุ้น
- ปี 2556 วันที่ 13 มิถุนายน 2556 จัดตั้งบริษัทย่อย คือ บริษัท อินเตอร์ ฟาร์อีสท์ เอ็นเนอร์ยี จำกัด (IFEE) เพื่อดำเนินการเกี่ยวกับการลงทุนในธุรกิจที่เกี่ยวข้องกับการผลิตและจำหน่ายกระแสไฟฟ้าจากพลังงานทดแทน
- วันที่ 26 สิงหาคม 2556 IFEE ลงทุนในบริษัท กรีน เอนเนอร์จี เทคโนโลยี อิน (ไทยแลนด์) จำกัด ("GE") ประกอบธุรกิจผลิตและจำหน่ายกระแสไฟฟ้าจากพลังงานแสงอาทิตย์
- วันที่ 28 สิงหาคม 2556 ที่ประชุมวิสามัญผู้ถือหุ้น ครั้งที่ 1/2556 มีมติอนุมัติเพิ่มทุนจดทะเบียนจาก 407,792,810.00 บาท เป็น 1,376,300,733.00 บาท โดยการออกหุ้นสามัญเพิ่มทุนของบริษัท จำนวน 968,507,923 หุ้น เพื่อเสนอขายให้แก่ผู้ถือหุ้นเดิมของบริษัท บุคคลในวงจำกัด และเพื่อรองรับหลักทรัพย์แปลงสภาพ
- วันที่ 30 สิงหาคม 2556 บริษัทฯ มีทุนจดทะเบียน จำนวน 1,376,300,733.00 บาท
- วันที่ 27 กันยายน 2556 บริษัทฯ มีทุนชำระแล้ว จำนวน 605,177,218.00 บาท
- วันที่ 3 ธันวาคม 2556 บริษัทฯ มีทุนชำระแล้ว จำนวน 747,533,822.00 บาท

- วันที่ 11 ธันวาคม 2556 IFEE ลงทุนในบริษัท คลีน ซีดี จำกัด (“CC”) ประกอบธุรกิจบริหารจัดการขยะ
- ปี 2557 วันที่ 10 มกราคม 2557 IFEE ลงทุนในบริษัท เจ.พี. โซล่า พาวเวอร์ จำกัด (“JP”) ประกอบธุรกิจผลิตและจำหน่ายกระแสไฟฟ้าจากพลังงานแสงอาทิตย์
- วันที่ 3 เมษายน 2557 ที่ประชุมสามัญผู้ถือหุ้น ประจำปี 2557 มีมติอนุมัติการเพิ่มทุนจดทะเบียนของบริษัทฯ และจัดสรรหุ้นสามัญ เพื่อรองรับการจ่ายเงินปันผลเป็นหุ้นสามัญและรองรับการปรับสิทธิ การใช้สิทธิใบสำคัญแสดงสิทธิ IFEC-W1 จาก 1,376,300,733.00 บาท เป็น 1,445,115,770.00 บาท
- วันที่ 11 เมษายน 2557 บริษัทฯ ลงทุนในบริษัทย่อย 2 แห่ง คือ บริษัท ชันพาร์ค จำกัด (“SP”) และบริษัท ชันพาร์ค 2 จำกัด (“SP2”) ประกอบธุรกิจผลิตและจำหน่ายกระแสไฟฟ้าจากพลังงานแสงอาทิตย์
- วันที่ 17 เมษายน 2557 บริษัทฯ มีทุนจดทะเบียน จำนวน 1,445,115,770.00 บาท
- วันที่ 2 พฤษภาคม 2557 บริษัทฯ มีทุนชำระแล้ว จำนวน 963,404,346.00 บาท
- วันที่ 3 มิถุนายน 2557 ที่ประชุมผู้ถือหุ้นอนุมัติการจำหน่ายทรัพย์สินอันเกี่ยวกับธุรกิจจำหน่ายและให้เช่าเครื่องถ่ายเอกสารให้แก่บริษัท โคนิกา มินอลต้า บิสซิเนส โซลูชันส์ (ประเทศไทย) จำกัด (KM BTH) ที่ราคาประมาณ 407,045,000.00 บาท และจำหน่ายสิทธิทรัพย์สินอื่นของบริษัททั้งหมด จำนวน 12 รายการให้แก่บริษัท เอ็นเอ็นดี (ไทยแลนด์) จำกัด (“NND”) ที่ราคา 200,000,000.00 บาท ซึ่งรายการหลังคู่สัญญาได้ยกเลิกการซื้อขายทรัพย์สิน จำนวน 71.60 ล้านบาท เมื่อเดือนพฤศจิกายน 2557 ทั้งนี้เพื่อผลประโยชน์สูงสุดของผู้ถือหุ้น
- วันที่ 6 มิถุนายน 2557 บริษัทฯ ได้เข้าลงนามในบันทึกข้อตกลงกับเทศบาลกรุงเทพมหานคร เพื่อศึกษาความเป็นไปได้ รูปแบบและแผนการลงทุนในการบริหารจัดการขยะในกรุงเทพมหานครและการแปรรูปขยะเพื่อผลิตพลังงานไฟฟ้า
- วันที่ 1 กรกฎาคม 2557 บริษัทฯ ได้จำหน่ายทรัพย์สินที่เกี่ยวกับธุรกิจจำหน่ายและให้เช่าเครื่องถ่ายเอกสารให้แก่ บริษัท โคนิกา มินอลต้า บิสซิเนส โซลูชันส์ จำกัด

วันที่ 21 กรกฎาคม 2557 บริษัทฯ จดทะเบียนย้ายสำนักงานใหญ่ จากเดิม “เลขที่ 33 ซอยรามคำแหง 22 (จิตตรานูเคราะห์) แขวงหัวหมาก เขตบางกะปิ กรุงเทพมหานคร 10240” เป็น “เลขที่ 33/4 อาคารเดอะไนน์ ทาวเวอร์ ชั้นที่ 29 ถนนพระราม 9 แขวงหัวหมาก เขตบางกะปิ กรุงเทพมหานคร 10310”

วันที่ 23 กรกฎาคม 2557 จดทะเบียนยกเลิกสำนักงานสาขาซึ่งประกอบธุรกิจเครื่องถ่ายเอกสารทั้งหมด

วันที่ 15 สิงหาคม 2557 บริษัทฯ ได้ย้ายสำนักงานใหญ่จากเดิม “เลขที่ 33 ซอยรามคำแหง 22 (จิตตรานูเคราะห์) แขวงหัวหมาก เขตบางกะปิ กรุงเทพมหานคร 10240” มายังสำนักงานที่ตั้งใหม่ คือ เลขที่ 33/4 อาคารเดอะไนน์ ทาวเวอร์ ชั้น 29 ถนนพระราม 9 แขวงห้วยขวาง เขตห้วยขวาง กรุงเทพมหานคร 10310

วันที่ 26 สิงหาคม 2557 บริษัทฯ ลงทุนในบริษัท วี.โอ. เน็ต ไปโอดีเซล เอเชีย จำกัด (VON) ประกอบธุรกิจผลิตและจำหน่ายกระแสไฟฟ้าจากพลังงานแสงอาทิตย์

วันที่ 24 กันยายน 2557 บริษัทฯ ลงทุนในบริษัท กรีน โกรท จำกัด (GG) ประกอบธุรกิจผลิตและจำหน่ายกระแสไฟฟ้าจากพลังงานลม และทำการเพิ่มทุนเป็น 225.0 ล้านบาทในเดือนธันวาคม 2557 ประมาณการเริ่มดำเนินการผลิตเดือนกันยายน 2558

วันที่ 26 กันยายน 2557 บริษัทฯ ลงทุนใน บริษัท สแกน อินเตอร์ ฟาร์อีสท์ เอ็นเนอร์ยี จำกัด (SFEE) ประกอบธุรกิจผลิตและจำหน่ายกระแสไฟฟ้าจากพลังงานแสงอาทิตย์

วันที่ 24 ตุลาคม 2557 ที่ประชุมวิสามัญผู้ถือหุ้น ครั้งที่ 2/2557 มีมติอนุมัติให้ลดทุนจดทะเบียนของบริษัทฯ จาก 1,445,115,770.00 บาท เป็น 1,445,047,854.00 บาท สำหรับหุ้นที่ยังไม่เรียกชำระและเพิ่มทุนจดทะเบียนของบริษัทฯ จากทุนจดทะเบียนเดิม 1,445,047,854 บาท เป็น 1,990,090,044 บาท โดยการออกหุ้นสามัญเพิ่มทุน จำนวน 545,042,190 หุ้น มูลค่าที่ตราไว้หุ้นละ 1.00 บาท เพื่อเสนอขายแก่บุคคลในวงจำกัด และ/หรือ ผู้ลงทุนสถาบัน และ/หรือ ผู้ลงทุนที่มีลักษณะเฉพาะ (Private Placement) และ/หรือ ผู้ถือหุ้นเดิมตามส่วน และ/หรือ เพื่อรองรับการปรับสิทธิใบสำคัญแสดงสิทธิ IFEC-W1

วันที่ 29 ตุลาคม 2557 บริษัทฯ มีทุนจดทะเบียน จำนวน 1,445,047,854.00 บาท

วันที่ 30 ตุลาคม 2557 บริษัทฯ มีทุนจดทะเบียน เป็น 1,990,090,044.00 บาท

วันที่ 8 ธันวาคม 2557 บริษัทฯ ลงทุนในบริษัท อีสเอนเนอร์จี จำกัด (IS) ประกอบธุรกิจผลิตและจำหน่ายกระแสไฟฟ้าจากพลังงานแสงอาทิตย์

วันที่ 8 ธันวาคม 2557 บริษัทฯ มีทุนชำระแล้ว จำนวน 1,563,953,734.00 บาท

วันที่ 22 ธันวาคม 2557 IFEE ขายธุรกิจของบริษัท กรีน เอนเนอร์จี เทคโนโลยี อิน (ไทยแลนด์) จำกัด (GE) และบริษัท เจ.พี. โซล่า พาวเวอร์ จำกัด (“JP”) ซึ่งประกอบธุรกิจผลิตและจำหน่ายกระแสไฟฟ้าจากพลังงานแสงอาทิตย์ ให้แก่บริษัทฯ

ปี 2558 วันที่ 14 มกราคม 2558 บริษัทฯ ลงทุนในบริษัท วังการดำรงโรจน์ จำกัด (“WR”) ประกอบธุรกิจผลิตและจำหน่ายกระแสไฟฟ้าจากพลังงานแสงอาทิตย์

วันที่ 16 มกราคม 2558 IFEE ลงทุนในบริษัท ทูเอ็นเนอร์จี เพาเวอร์ ลพบุรี จำกัด (“TEPL”) ประกอบธุรกิจผลิตและจำหน่ายกระแสไฟฟ้าประเภทโรงไฟฟ้าชีวมวล

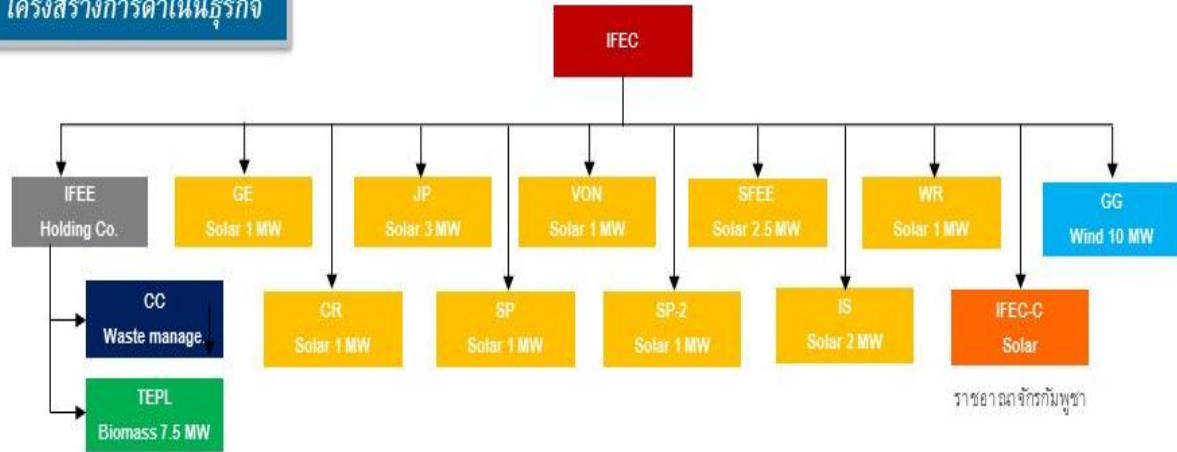
วันที่ 12 กุมภาพันธ์ 2558 บริษัทฯ ลงทุนในบริษัท ซีอาร์ โซลาร์ จำกัด (“CR”) ประกอบธุรกิจผลิตและจำหน่ายกระแสไฟฟ้าจากพลังงานแสงอาทิตย์

วันที่ 6 มีนาคม 2558 บริษัทฯ มีทุนชำระแล้ว เป็น 1,736,614,503.00 บาท

โครงสร้างการถือหุ้นของกลุ่มบริษัท

บริษัทฯ จัดตั้งบริษัทย่อยแห่งแรก คือ บริษัท อินเตอร์ พาร์อีสท์ เอ็นเนอร์ยี จำกัด (IFEE) เมื่อวันที่ 13 มิถุนายน 2556 (ปัจจุบันมีทุนจดทะเบียน 350 ล้านบาท) เพื่อสรรหาและลงทุนในธุรกิจที่เกี่ยวข้องกับการผลิตและจำหน่ายกระแสไฟฟ้าจากพลังงานทดแทน เพื่อลดปริมาณการใช้เชื้อเพลิงจากฟอสซิล การประกอบธุรกิจของบริษัทฯ เป็นทั้งการลงทุนโดยตรงและการลงทุนผ่านบริษัทย่อย IFEE โดยถือหุ้นในบริษัทที่ผลิตและจำหน่ายกระแสไฟฟ้าจากพลังงานแสงอาทิตย์ และในบริษัทบริหารจัดการขยะ ในสัดส่วนร้อยละ 100 และถือหุ้นในบริษัทที่ผลิตและจำหน่ายกระแสไฟฟ้าจากพลังงานลมในสัดส่วนร้อยละ 80 เพื่อมุ่งหาแหล่งรายได้หลักในธุรกิจพลังงาน เพื่อทดแทนรายได้จากกิจการเครื่องถ่ายเอกสารที่ลดลงอย่างมีนัยสำคัญตั้งแต่ต้นปี 2557

โครงสร้างการดำเนินงานธุรกิจ



บริษัท อินเตอร์ ฟาร์อีสท์ วิศวกรรม จำกัด (มหาชน)

รายชื่อบริษัทย่อย	ชื่อย่อ	ผู้ถือหุ้น*	สัดส่วนการถือหุ้น (ร้อยละ)	ทุนจดทะเบียน ที่ชำระแล้ว (ล้านบาท)	ลักษณะการประกอบ ธุรกิจ	ขนาด กำลังผลิต (เมกะ วัตต์)	เริ่ม COD
1. บจก.อินเตอร์ ฟาร์อีสท์ เอ็นเนอร์ยี	IFEE	บริษัท	100	350.0	Holding Company	-	-
2. บจก.กรีน เอนเนอร์ยี เทคโนโลยี อิน (ไทยแลนด์)	GE	บริษัท	100	43.5	โรงไฟฟ้าพลังงาน แสงอาทิตย์	1.0	ธ.ค.2552
3. บจก.คลื่น ซิตี	CC	IFEE	100	70.0	บริหารจัดการขยะ	-	-
4. บจก.เจ. พี. โซล่า พาวเวอร์	JP	บริษัท	100	80.0	โรงไฟฟ้าพลังงาน แสงอาทิตย์	3.0	มิ.ย.2555
5. บจก.ชั่น พาร์ค	SP	บริษัท	100	30.0	โรงไฟฟ้าพลังงาน แสงอาทิตย์	1.0	เม.ย.2557
6. บจก.ชั่น พาร์ค 2	SP-2	บริษัท	100	42.0	โรงไฟฟ้าพลังงาน แสงอาทิตย์	0.952	เม.ย. 2557
7. บจก.วี โอ เน็ต ไบโอดีเซล เอเชีย	VON	บริษัท	100	20.0	โรงไฟฟ้าพลังงาน แสงอาทิตย์	0.952	มิ.ย. 2557
8. บจก.กรีน โกรท	GG	บริษัท	80	225.0	โรงไฟฟ้าพลังงานลม	10.0	ก.ย.2558 ¹
9. บจก.สแกน อินเตอร์ ฟาร์อีสท์ เอ็นเนอร์ยี	SFEE	บริษัท	100	60.0	โรงไฟฟ้าพลังงาน แสงอาทิตย์	2.5	ธ.ค. 2555
10. บจก.อีสเอนเนอร์ยี	IS	บริษัท	100	77.7	โรงไฟฟ้าพลังงาน แสงอาทิตย์	2.0	ก.ย. 2554
11. บจก.ไอเฟค (แคมโบเดีย)	IFEC-C	บริษัท	100	1.0 ล้านเหรียญ สหรัฐ	โรงไฟฟ้าพลังงาน แสงอาทิตย์	-	ก.ย.2558 ¹
12. บจก.วังการดำรงโรจน์	WR	บริษัท	100	30.0	โรงไฟฟ้าพลังงาน แสงอาทิตย์	0.996	พ.ย. 2556 ²
13. บจก.ทรูเอ็นเนอร์ยี เพาเวอร์ ลพบุรี	TEPL	IFEE	100	180.0	โรงไฟฟ้าชีวมวล	7.5	พ.ย.2554 ²
14. บจก.ซีอาร์ โซลาร์	CR	บริษัท	100	130.0	โรงไฟฟ้าพลังงาน แสงอาทิตย์	1.0	มิ.ย.2555 ²

หมายเหตุ 1 เป็นประมาณการของฝ่ายจัดการของบริษัท

2 เป็นบริษัทย่อยที่เข้าลงทุนในเดือนมกราคมและกุมภาพันธ์ 2558

รายละเอียดบริษัทย่อย

ณ วันที่ 31 ธันวาคม 2557 บริษัทฯ มีบริษัทย่อยรวมทั้งสิ้น จำนวน 11 แห่ง และภายในเดือน กุมภาพันธ์ 2558 มีการลงทุนเพิ่มอีกจำนวน 3 แห่ง รวมเป็น 14 แห่ง รายละเอียด ดังนี้

1. บริษัท อินเตอร์ ฟาร์อีสท์ เอ็นเนอร์ยี จำกัด หรือ IFEE จัดตั้งเมื่อวันที่ 13 มิถุนายน 2556 วัตถุประสงค์เพื่อประกอบธุรกิจสรรหาและลงทุนในธุรกิจที่เกี่ยวข้องกับการผลิตและจำหน่ายกระแสไฟฟ้าจากพลังงานทดแทน ด้วยทุนจดทะเบียนเริ่มแรก จำนวน 1,000,000.00 บาท แบ่งออกเป็นหุ้นสามัญจำนวน 100,000 หุ้น มูลค่าที่ตราไว้หุ้นละ 10.00 บาท ต่อมาที่ประชุมวิสามัญผู้ถือหุ้น ครั้งที่ 1/2557 เมื่อวันที่ 5 มิถุนายน 2557 ได้มีมติอนุมัติการเพิ่มทุนจดทะเบียน จำนวน 349,000,000.00 บาท มูลค่าที่ตราไว้หุ้นละ 10.00 บาท คิดเป็นจำนวน 34,900,000 หุ้น ประกอบด้วย หุ้นสามัญจำนวน 34,900,000 หุ้น จากการเพิ่มทุนดังกล่าว ส่งผลให้ IFEE มีทุนจดทะเบียนและทุนชำระแล้วเท่ากับ 350,000,000 บาท แบ่งออกเป็นหุ้นสามัญ จำนวน 35,000,000 หุ้น มูลค่าที่ตราไว้หุ้นละ 10.00 บาท ซึ่งดำเนินธุรกิจลงทุนในบริษัทผลิตและจำหน่ายไฟฟ้าจากพลังงานทดแทนและบริหารจัดการขยะ โดยมีบริษัทฯ ถือหุ้นในสัดส่วนร้อยละ 100
2. บริษัท กรีน เอนเนอร์จี เทคโนโลยี อิน (ไทยแลนด์) จำกัด หรือ GE จัดตั้งเมื่อวันที่ 28 สิงหาคม 2551 อยู่ที่อำเภอปอนอก จังหวัดประจวบคีรีขันธ์ มีทุนจดทะเบียนและทุนที่ชำระแล้วเท่ากับ 43,500,000.00 บาท แบ่งออกเป็นหุ้นสามัญ จำนวน 435,000 หุ้น มูลค่าที่ตราไว้หุ้นละ 100.00 บาท ดำเนินธุรกิจผลิตและจำหน่ายกระแสไฟฟ้าจากพลังงานแสงอาทิตย์ ประเภทซิลิกอน ชนิด Thin Film ขนาดกำลังการผลิต 1.0 เมกะวัตต์ มูลค่าเพิ่มราคารับซื้อไฟฟ้า (Adder) 8.00 บาทต่อกิโลวัตต์-ชั่วโมง ตั้งแต่วันที่ 1 ธันวาคม 2552 โดย IFEE ได้เข้าลงทุนเมื่อวันที่ 26 สิงหาคม 2556 และโอนขายให้บริษัทฯ ถือหุ้นในสัดส่วนร้อยละ 100 ตั้งแต่วันที่ 22 ธันวาคม 2557
3. บริษัท เจ.พี.โซล่า พาวเวอร์ จำกัด หรือ JP จัดตั้งเมื่อวันที่ 28 กันยายน 2552 อยู่ที่ตำบลตาอ็อง อำเภอเมือง จังหวัดสุรินทร์ มีทุนจดทะเบียนและทุนที่ชำระแล้วเท่ากับ 80,000,000.00 บาท แบ่งออกเป็นหุ้นสามัญ จำนวน 80,000 หุ้น มูลค่าที่ตราไว้หุ้นละ 1,000.00 บาท ดำเนินธุรกิจผลิตและจำหน่ายกระแสไฟฟ้าจากพลังงานแสงอาทิตย์ ประเภทซิลิกอน ชนิด Thin Film ขนาดกำลังการผลิต 3.0 เมกะวัตต์ มูลค่าเพิ่มราคารับซื้อไฟฟ้า (Adder) 8.00 บาทต่อกิโลวัตต์-ชั่วโมง ตั้งแต่วันที่ 1 ธันวาคม 2552

- มิถุนายน 2555 โดย IFEE ได้เข้าลงทุนเมื่อวันที่ 10 มกราคม 2557 และโอนขายให้บริษัทฯ ถือหุ้นในสัดส่วนร้อยละ 100 ตั้งแต่วันที่ 22 ธันวาคม 2557
4. บริษัท ชันพาร์ค จำกัด หรือ SP จัดตั้งเมื่อวันที่ 8 มิถุนายน 2548 อยู่ที่ตำบลห้วยนาคำ อำเภอปางปาล จัหวัดกาฬสินธุ์ มีทุนจดทะเบียนและทุนที่ชำระแล้วเท่ากับ 30,000,000.00 บาท แบ่งออกเป็นหุ้นสามัญ จำนวน 300,000 หุ้น มูลค่าที่ตราไว้หุ้นละ 100.00 บาท ดำเนินธุรกิจผลิตและจำหน่ายกระแสไฟฟ้าจากพลังงานแสงอาทิตย์ ประเภทซิลิกอน แบบผลึกรวม (Multicrystalline Silicon) ขนาดกำลังการผลิต 1.0 เมกะวัตต์ มูลค่าเพิ่มราคาซื้อขายไฟฟ้า (Adder) 6.50 บาทต่อกิโลวัตต์-ชั่วโมง ตั้งแต่วันที่ 11 เมษายน 2557 โดยมีบริษัทฯ ถือหุ้นในสัดส่วนร้อยละ 100 ตั้งแต่วันที่ 11 เมษายน 2557
 5. บริษัท ชันพาร์ค 2 จำกัด หรือ SP 2 จัดตั้งเมื่อวันที่ 29 มิถุนายน 2555 อยู่ที่ตำบลห้วยนาคำ อำเภอปางปาล จัหวัดกาฬสินธุ์ มีทุนจดทะเบียนและทุนที่ชำระแล้วเท่ากับ 42,000,000.00 บาท แบ่งออกเป็นหุ้นสามัญ จำนวน 420,000 หุ้น มูลค่าที่ตราไว้หุ้นละ 100.00 บาท ดำเนินธุรกิจผลิตและจำหน่ายกระแสไฟฟ้าจากพลังงานแสงอาทิตย์ ประเภทซิลิกอนแบบผลึกรวม (Multicrystalline Silicon) ขนาดกำลังการผลิต 0.952 เมกะวัตต์ มูลค่าเพิ่มราคาซื้อขายไฟฟ้า (Adder) 6.50 บาทต่อกิโลวัตต์-ชั่วโมง ตั้งแต่วันที่ 11 เมษายน 2557 โดยมีบริษัทฯ ถือหุ้นในสัดส่วนร้อยละ 100 ตั้งแต่วันที่ 11 เมษายน 2557
 6. บริษัท วี.โอ.เน็ต ไปโอดีเซล เอเชีย จำกัด หรือ VON จัดตั้งเมื่อวันที่ 22 มิถุนายน 2548 อยู่ที่ตำบลห้วยนาคำ อำเภอปางปาล จัหวัดกาฬสินธุ์ มีทุนจดทะเบียนและทุนที่ชำระแล้วเท่ากับ 20,000,000.00 บาท แบ่งออกเป็นหุ้นสามัญ จำนวน 200,000 หุ้น มูลค่าที่ตราไว้หุ้นละ 100.00 บาท ดำเนินธุรกิจผลิตและจำหน่ายกระแสไฟฟ้าจากพลังงานแสงอาทิตย์ ประเภทซิลิกอนแบบผลึกรวม (Multicrystalline Silicon) ขนาดกำลังการผลิต 0.952 เมกะวัตต์ มูลค่าเพิ่มราคาซื้อขายไฟฟ้า (Adder) 6.50 บาทต่อกิโลวัตต์-ชั่วโมง ตั้งแต่วันที่ 26 สิงหาคม 2557 โดยมีบริษัทฯ ถือหุ้นในสัดส่วนร้อยละ 100 ตั้งแต่วันที่ 26 สิงหาคม 2557
 7. บริษัท กรีนโกรท จำกัด หรือ GG จัดตั้งเมื่อวันที่ 1 ธันวาคม 2552 อยู่ที่ตำบลบางพระ อำเภอปากพนัง จังหวัดนครศรีธรรมราช มีทุนจดทะเบียนและทุนที่ชำระแล้วเท่ากับ 225,000,000.00 บาท แบ่งออกเป็นหุ้นสามัญ จำนวน 2,250,000 หุ้น มูลค่าที่ตราไว้หุ้นละ 100.00 บาท จะดำเนินธุรกิจ

- ผลิตและจำหน่ายกระแสไฟฟ้าจากพลังงานลมขนาดกำลังการผลิต 10.0 เมกะวัตต์ โดยมีบริษัทฯ ถือหุ้นในสัดส่วนร้อยละ 80 และนายสุเมธ สุทธภักติ ถือหุ้นในสัดส่วนร้อยละ 20 ตั้งแต่วันที่ 24 กันยายน 2557
8. บริษัท สแกน อินเตอร์ ฟาร์อีสท์ เอ็นเนอร์ยี่ จำกัด หรือ SFEE จัดตั้งเมื่อวันที่ 10 มีนาคม 2557 อยู่ที่ ตำบลยางโทน อำเภอหนองม่วง จังหวัดลพบุรี มีทุนจดทะเบียนและทุนที่ชำระแล้วเท่ากับ 60,000,000.00 บาท แบ่งออกเป็นหุ้นสามัญ จำนวน 6,000,000 หุ้น มูลค่าที่ตราไว้หุ้นละ 10.00 บาท ดำเนินธุรกิจผลิตและจำหน่ายกระแสไฟฟ้าจากพลังงานแสงอาทิตย์ ประเภทซิลิกอน ชนิด Thin Film ขนาดกำลังการผลิต 2.5 เมกะวัตต์ มูลค่าเพิ่มราคารับซื้อไฟฟ้า (Adder) 8.00 บาทต่อกิโลวัตต์-ชั่วโมง ตั้งแต่วันที่ 26 ธันวาคม 2555 โดยมีบริษัทฯ ถือหุ้นในสัดส่วนร้อยละ 100 ตั้งแต่วันที่ 26 กันยายน 2557
9. บริษัท อีสเอนเนอรรีจี จำกัด หรือ IS จัดตั้งเมื่อวันที่ 6 ตุลาคม 2552 อยู่ที่ตำบลหนองบัวตะเกียด อำเภอด่านขุนทด จังหวัดนครราชสีมา มีทุนจดทะเบียนและทุนที่ชำระแล้วเท่ากับ 77,700,000.00 บาท แบ่งออกเป็นหุ้นสามัญ จำนวน 777,000 หุ้น มูลค่าที่ตราไว้หุ้นละ 100.00 บาท ดำเนินธุรกิจผลิตและจำหน่ายกระแสไฟฟ้าจากพลังงานแสงอาทิตย์ ประเภทซิลิกอน แบบผลึกรวม (Multicrystalline Silicon) ขนาดกำลังการผลิต 2.0 เมกะวัตต์ มูลค่าเพิ่มราคารับซื้อไฟฟ้า (Adder) 8.00 บาทต่อกิโลวัตต์-ชั่วโมง ตั้งแต่วันที่ 8 ธันวาคม 2554 โดยบริษัทฯ ถือหุ้นในสัดส่วนร้อยละ 100 ตั้งแต่วันที่ 8 ธันวาคม 2557
10. บริษัท ไอเฟค (แควมโบเดีย) จำกัด หรือ IFEC-C จัดตั้งเมื่อวันที่ 5 สิงหาคม 2557 ที่ประเทศกัมพูชา วันที่ 30 ธันวาคม 2557 มีทุนจดทะเบียนและทุนที่ชำระแล้วเท่ากับ 1,000,000 USD แบ่งออกเป็นหุ้นสามัญ จำนวน 1,000 หุ้น มูลค่าที่ตราไว้หุ้นละ 1,000 USD จะดำเนินธุรกิจผลิตและจำหน่ายกระแสไฟฟ้าจากพลังงานแสงอาทิตย์ขนาดกำลังการผลิต 20.0 เมกะวัตต์ และบริหารจัดการขยะ โดยมีบริษัทฯ ถือหุ้นในสัดส่วนร้อยละ 100 คาดว่าจะเริ่มดำเนินการได้ประมาณเดือนกันยายน 2558
11. บริษัท วังการคำรุงโรจน์ จำกัด หรือ (WR) จัดตั้งเมื่อวันที่ 10 เมษายน 2555 อยู่ที่ตำบลแดงใหญ่ อำเภอเมืองขอนแก่น จังหวัดขอนแก่น มีทุนจดทะเบียนและทุนที่ชำระแล้วเท่ากับ 30,000,000.00 บาท แบ่งออกเป็นหุ้นสามัญ จำนวน 300,000 หุ้น มูลค่าที่ตราไว้หุ้นละ 100.00 บาท ดำเนินธุรกิจผลิตและจำหน่ายกระแสไฟฟ้าจากพลังงานแสงอาทิตย์ ประเภทซิลิกอน แบบผลึกรวม (Multicrystalline

- Silicon) ขนาดกำลังการผลิต 0.996 เมกะวัตต์ มูลค่าเพิ่มราคารับซื้อไฟฟ้า (Adder) 8.00 บาทต่อกิโลวัตต์-ชั่วโมง ตั้งแต่เดือนพฤศจิกายน 2556 โดยบริษัทฯ ถือหุ้นในสัดส่วนร้อยละ 100 ตั้งแต่วันที่ 14 มกราคม 2558
12. บริษัท ทรูเอ็นเนอร์จี เพาเวอร์ ลพบุรี จำกัด หรือ (TEPL) จัดตั้งเมื่อวันที่ 2 มีนาคม 2552 อยู่ที่ตำบลหนองบัว อำเภอพัฒนานิคม จังหวัดลพบุรี มีทุนจดทะเบียนและทุนที่ชำระแล้วเท่ากับ 180,000,000 บาท แบ่งออกเป็นหุ้นสามัญ จำนวน 1,800,000 หุ้น มูลค่าที่ตราไว้หุ้นละ 100 บาท ดำเนินธุรกิจผลิตและจำหน่ายกระแสไฟฟ้าจากโรงไฟฟ้าชีวมวล ขนาดกำลังการผลิต 7.5 เมกะวัตต์ มูลค่าเพิ่มราคารับซื้อไฟฟ้า (Adder) 0.30 บาทต่อกิโลวัตต์-ชั่วโมง ตั้งแต่เดือนพฤศจิกายน 2554 โดย IFEE ถือหุ้นในสัดส่วนร้อยละ 100 ตั้งแต่วันที่ 16 มกราคม 2558
13. บริษัท ซีอาร์ โซลาร์ จำกัด หรือ (CR) จัดตั้งเมื่อวันที่ 18 มิถุนายน 2555 อยู่ที่ตำบลแม่ปะ อำเภอเถิน จังหวัดลำปาง มีทุนจดทะเบียนและทุนที่ชำระแล้วเท่ากับ 130,000,000.00 บาท แบ่งออกเป็นหุ้นสามัญ จำนวน 1,300,000 หุ้น มูลค่าที่ตราไว้หุ้นละ 100.00 บาท ดำเนินธุรกิจผลิตและจำหน่ายกระแสไฟฟ้าจากพลังงานแสงอาทิตย์ ประเภทซิลิกอน แบบผลึกรวม (Multicrystalline Silicon) ขนาดกำลังการผลิต 1.0 เมกะวัตต์ มูลค่าเพิ่มราคารับซื้อไฟฟ้า (Adder) 8.00 บาทต่อกิโลวัตต์-ชั่วโมง ตั้งแต่เดือนมิถุนายน 2555 โดยมีบริษัทถือหุ้นในสัดส่วนร้อยละ 100 ตั้งแต่วันที่ 12 กุมภาพันธ์ 2558
14. บริษัท คลีน ซิตี้ จำกัด หรือ CC จัดตั้งเมื่อวันที่ 3 มิถุนายน 2551 อยู่ที่ตำบลเขาคันทรง อำเภอศรีราชา จังหวัดชลบุรี มีทุนจดทะเบียนและทุนที่ชำระแล้วเท่ากับ 70,000,000.00 บาท แบ่งออกเป็นหุ้นสามัญ จำนวน 700,000 หุ้น มูลค่าที่ตราไว้หุ้นละ 100.00 บาท ซึ่งดำเนินธุรกิจบริหารจัดการขยะ โดย IFEE ถือหุ้นในสัดส่วนร้อยละ 100 ตั้งแต่วันที่ 11 ธันวาคม 2556

2. ลักษณะการประกอบธุรกิจ

1. ประเภทธุรกิจของบริษัท

บริษัทฯ เดิมประกอบธุรกิจเป็นตัวแทนจำหน่ายและให้เช่าเครื่องถ่ายภาพเอกซเรย์ และต่อมาได้เริ่มเข้าลงทุนในธุรกิจที่เกี่ยวข้องกับการผลิตและจำหน่ายกระแสไฟฟ้าจากพลังงานทดแทนต่างๆ ในไตรมาส 4 ปี 2556 จากนั้นเมื่อสัญญาการเป็นตัวแทนจำหน่ายสิ้นสุดลง บริษัทฯ ได้เข้าทำรายการจำหน่ายไปซึ่งกิจการจำหน่ายและให้เช่าเครื่องถ่ายภาพเอกซเรย์ในวันที่ 1 กรกฎาคม 2557 ซึ่งเป็นไปตามมติที่ประชุมวิสามัญผู้ถือหุ้น ครั้งที่ 1/2557 วันที่ 3 มิถุนายน 2557 ทำให้บริษัทฯ มีรายได้หลักจากธุรกิจที่เกี่ยวข้องกับธุรกิจผลิตและจำหน่ายกระแสไฟฟ้าจากพลังงานทดแทนเพียงอย่างเดียว และประกอบธุรกิจที่มุ่งเน้นการบริหารจัดการและลงทุนในบริษัทย่อยที่ทำธุรกิจที่เกี่ยวข้องกับการผลิตและจำหน่ายไฟฟ้าจากพลังงานทดแทนประเภทต่างๆ

ซึ่งบริษัทฯ จัดประเภทการลงทุนออกเป็น 4 กลุ่มธุรกิจ ดังนี้

1. โรงไฟฟ้าพลังงานแสงอาทิตย์
2. โรงไฟฟ้าพลังงานลม
3. โรงไฟฟ้าชีวมวล
4. การบริหารจัดการขยะ

2. โครงสร้างรายได้ของบริษัท

หน่วย: พันบาท

โครงสร้างรายได้	ลักษณะธุรกิจ	ปี 2555		ปี 2556		ปี 2557	
		จำนวนเงิน	%	จำนวนเงิน	%	จำนวนเงิน	%
1. รายได้จากการขาย และบริการตามส่วนงาน							
1.1 ธุรกิจจำหน่ายและให้เช่าเครื่องใช้สำนักงาน	บริษัทฯ	626,560	83.3%	582,908	92.5%	235,303	36.9%
1.2 ธุรกิจลงทุน (Holding) ลงทุนในธุรกิจพลังงานทดแทนและบริหารจัดการขยะ	บริษัทย่อย	-		-		-	-
1.3 ธุรกิจผลิตและจำหน่ายกระแสไฟฟ้าจากพลังงานแสงอาทิตย์	บริษัทย่อย	-		5,412	0.9%	146,766	23.0%
1.4 ธุรกิจบริหารกำจัดขยะ	บริษัทย่อย	-		828	0.1%	19,527	3.1%
2. รายได้อื่น							
2.1 กำไรจากการขายที่ดินและอาคาร	บริษัทฯ	94,375	12.5%	-		203,911	31.9%
2.2 รายได้อื่น	บริษัทฯ และบริษัทย่อย	31,230	4.2%	51,272	8.1%	99,684	15.6%
<u>หัก</u> รายการระหว่างกัน	บริษัทฯ และบริษัทย่อย	-		10,449	-1.7%	67,123	-10.5%
รวม		752,164	100.0%	629,972	100.0%	638,068	100.0%

หน่วย: ล้านบาท

โครงสร้างรายได้	ลักษณะธุรกิจ	ปี 2555		ปี 2556		ปี 2557	
		จำนวนเงิน	%	จำนวนเงิน	%	จำนวนเงิน	%
1. รายได้							
1.1 รายได้จากการจำหน่ายให้เช่าและให้บริการเครื่องใช้สำนักงาน	บริษัทฯ	626,560	83.3%	582,908	92.5%	235,303	36.9%
1.2 รายได้จากการขายและบริการ	บริษัทย่อย			6,240	1.0%	166,293	26.1%
2. รายได้อื่น							
2.1 รายได้อื่น	บริษัทฯ	31,230	4.2%	33,146	5.3%	13,920	2.2%
2.2 กำไรจากการขายที่ดินและอาคาร	บริษัทฯ					203,911	31.9%
2.3 รายได้อื่น	บริษัทย่อย	94,375	12.5%	7,677	1.2%	18,641	2.9%
รวม		752,164	100.0%	629,972	100.0%	638,068	100.0%

ตั้งแต่ไตรมาส 4 ปี 2556 บริษัทฯ เริ่มเข้าลงทุนในธุรกิจผลิตและจำหน่ายกระแสไฟฟ้าจากพลังงานแสงอาทิตย์ 1 แห่ง และธุรกิจบริหารจัดการขยะ 1 แห่ง โดยผ่านบริษัทย่อย “อินเตอร์ ฟาร์อีสท์ เอ็นเนอร์ยี่ จำกัด (IFEE)” ซึ่งบริษัทฯ เริ่มรับรู้รายได้วันที่ 26 สิงหาคม 2556 และวันที่ 11 ธันวาคม 2556 ตามลำดับ โดยบริษัทย่อยทั้งสองแห่งสร้างรายได้รวมให้แก่บริษัทฯ จำนวน 13.92 ล้านบาท หรือคิดเป็นร้อยละ 2.21 ของรายได้ทั้งหมดของบริษัทฯ

ในปี 2557 บริษัทฯ ไม่มีรายได้จากธุรกิจจำหน่ายและให้เช่าเครื่องถ่ายเอกสารตั้งแต่วันที่ 1 กรกฎาคม 2557 ซึ่งเป็นวันที่บริษัทจำหน่ายธุรกิจดังกล่าว แต่เนื่องจากบริษัทฯ ได้ทยอยลงทุนในธุรกิจพลังงานทดแทนเพิ่มขึ้น ทำให้ในปี 2557 บริษัทฯ มีบริษัทย่อยที่ดำเนินการผลิตและจำหน่ายกระแสไฟฟ้าจากพลังงานแสงอาทิตย์แล้ว จำนวน 7 แห่ง และบริหารจัดการขยะ จำนวน 1 แห่ง ซึ่งสร้างรายได้รวมให้แก่บริษัทฯ จำนวน 184.93 ล้านบาท หรือคิดเป็นร้อยละ 29.98 ของรายได้ทั้งหมดของบริษัทฯ บริษัทย่อยดังกล่าวยังสร้างรายได้ในสัดส่วนที่ไม่สูงมากนักเนื่องจากบริษัทฯ ลงทุนในบริษัทย่อย จำนวน 2 แห่ง เมื่อวันที่ 11

เมษายน 2557 และอีกจำนวน 3 แห่ง เมื่อวันที่ 26 สิงหาคม 2557 , วันที่ 26 กันยายน 2557 และวันที่ 8 ธันวาคม 2557 ทำให้การรับรู้รายได้ไม่เต็มตลอดปี

รายได้จากการผลิตจำหน่ายกระแสไฟฟ้า:

บริษัท ย่อยที่ทำธุรกิจผลิตและจำหน่ายกระแสไฟฟ้าจากพลังงานทดแทน ได้ลงนามในสัญญาขายไฟฟ้าทั้งหมดให้แก่การไฟฟ้าส่วนภูมิภาค (กฟภ.) ตามสัญญาการรับซื้อไฟฟ้าจากผู้ผลิตไฟฟ้าขนาดเล็กมาก สำหรับการผลิตไฟฟ้าจากพลังงานหมุนเวียน ซึ่งการคำนวณราคาหน่วยไฟฟ้าที่ขายให้ กฟภ. สามารถแบ่งได้ 3 ส่วนคือ 1) อัตราค่าไฟฐาน 2) ค่า Ft และ 3) ส่วนเพิ่มราคาซื้อไฟฟ้า (Adder)

รายได้จากค่าบริการจัดการขยะ:

บริษัท คลีน ซิตี้ จำกัด หรือ CC ทำสัญญารับจ้างกำจัดขยะชุมชนจากเทศบาลตำบลและองค์การบริหารส่วนตำบล ในพื้นที่บริเวณใกล้เคียง 8 แห่ง โดยคิดค่าจ้างกำจัดขยะจากน้ำหนักของขยะที่นำมาทิ้งที่บ่อขยะของบริษัทฯ และมีรายได้อื่นอีกส่วนหนึ่งจากการขายขยะรีไซเคิลที่ได้จากการคัดแยกขยะ

3. ลักษณะผลิตภัณฑ์หรือบริการ

1. ธุรกิจจำหน่ายและให้เช่าเครื่องถ่ายภาพเอกสาร

สืบเนื่องจากบริษัทฯ หมดอายุสัญญาการเป็นตัวแทนจำหน่ายภายในประเทศของบริษัทฯ กับ Konica Minolta Business Solutions Asia Pte Ltd. (KM BSA) ตั้งแต่วันที่ 31 มีนาคม 2557 และ KM BSA มีความประสงค์ที่จะดำเนินธุรกิจและซื้อทรัพย์สินที่ใช้ในการประกอบธุรกิจดังกล่าวเพื่อประกอบกิจการเองในประเทศไทย ซึ่งบริษัทฯ ได้ดำเนินการจำหน่ายเมื่อวันที่ 1 กรกฎาคม 2557 ตามมติที่ประชุมผู้ถือหุ้น ดังนั้น ตั้งแต่ไตรมาส 3 ปี 2557 บริษัทฯ ไม่มีรายได้จากธุรกิจจำหน่ายและให้เช่าเครื่องถ่ายภาพเอกสารอีกต่อไป

2. ธุรกิจที่เกี่ยวข้องกับโรงไฟฟ้าจากพลังงานทดแทน

บริษัทฯ ดำเนินธุรกิจผลิตและจำหน่ายกระแสไฟฟ้าจากพลังงานทดแทน เพื่อจำหน่ายให้แก่ภาครัฐ คือ การไฟฟ้าส่วนภูมิภาค (กฟภ.) ตามนโยบายการสนับสนุนการผลิตและการใช้ไฟฟ้าจากพลังงานทดแทน มีรายละเอียดดังนี้

2.1 โรงผลิตไฟฟ้าจากพลังงานแสงอาทิตย์

บริษัทฯ ดำเนินธุรกิจเป็นผู้ผลิตและจำหน่ายกระแสไฟฟ้าที่ได้จากพลังงานแสงอาทิตย์ รวม 10 แห่ง โดย ณ วันที่ 31 ธันวาคม 2557 มีจำนวน 8 แห่ง และลงทุนเพิ่มภายในเดือนกุมภาพันธ์ 2558 จำนวน 2 แห่ง สรุปรายละเอียดดังต่อไปนี้

1. โรงผลิตไฟฟ้าจากพลังงานแสงอาทิตย์ ที่จังหวัดประจวบคีรีขันธ์ ประเภทซิลิกอน ชนิด Thin Film โดยมีระยะเวลา 5 ปี และต่อเนืองครั้งละ 5 ปี โดยอัตโนมัติ มีสัญญาขายไฟฟ้า ให้แก่การไฟฟ้าส่วนภูมิภาค (กฟภ.) ขนาด 1.0 เมกะวัตต์ ถือเป็นโรงไฟฟ้าพลังงานแสงอาทิตย์แห่งแรกที่บริษัทฯ ดำเนินการ โดยเป็นผู้ผลิตไฟฟ้าขนาดเล็กมาก (Very Small Power Producer : VSPP) ตั้งอยู่ที่ ตำบลบ่อนอก อำเภอเมืองประจวบคีรีขันธ์ จังหวัดประจวบคีรีขันธ์ มีเนื้อที่รวมประมาณ 24-0-4.3 ไร่ โดยมีสัญญาซื้อขายไฟฟ้า (PPA) เลขที่ VSPP-PEA-S1 001/2552 ลงวันที่ 5 กุมภาพันธ์ 2552 และเลขที่ VSPP-PEA-S1 002/2552 ลงวันที่ 15 พฤษภาคม 2552 กับ บริษัท กรีน เอนเนอร์จี เทคโนโลยี อิน (ไทยแลนด์) จำกัด หรือ GE โดยโรงไฟฟ้าได้เริ่มจำหน่ายกระแสไฟฟ้าเชิงพาณิชย์ (COD) แล้วนับตั้งแต่เดือนธันวาคม 2552 (IFEE ได้เข้าลงทุนในกิจการ เมื่อวันที่ 26 สิงหาคม 2556) และได้รับส่วนเพิ่มราคาซื้อขายไฟฟ้า (Adder) สำหรับผู้ผลิตไฟฟ้าขนาดเล็กมาก (VSPP) จากพลังงานหมุนเวียน ในอัตรา 8.00 บาทต่อกิโลวัตต์-ชั่วโมง โดยมีระยะเวลาสนับสนุน 10 ปี นับจากวันที่เริ่มต้นซื้อขายไฟฟ้า (Commercial Operation Date : COD) ตามประกาศการไฟฟ้าส่วนภูมิภาค เรื่องการกำหนดส่วนเพิ่มราคาซื้อขายไฟฟ้า สำหรับผู้ผลิตไฟฟ้าขนาดเล็กมากจากพลังงานหมุนเวียน นอกจากนี้ นอกจากนั้นบริษัทฯ ได้รับการยกเว้นภาษีเงินได้นิติบุคคล สำหรับกำไรสุทธิที่ได้จากการประกอบกิจการที่ได้รับการส่งเสริม มีกำหนดเวลา 8 ปี นับแต่วันที่เริ่มมีรายได้จากการประกอบกิจการนั้น และได้รับการลดหย่อนภาษีเงินได้นิติบุคคลสำหรับกำไรสุทธิที่ได้จากการลงทุนในอัตราร้อยละ 50 ของอัตราปกติมีกำหนดเวลา 5 ปี จากคณะกรรมการส่งเสริมการลงทุน (BOI) ตามบัตรส่งเสริมฯ เลขที่ 1695 (1)/2552 ลงวันที่ 7 กันยายน 2552 และเลขที่ 1807 (1)/2552 ลงวันที่ 19 ตุลาคม 2552

2. โรงผลิตไฟฟ้าจากพลังงานแสงอาทิตย์ ที่จังหวัดสุรินทร์ ประเภทซิลิกอน ชนิด Thin Film โดยมีระยะเวลา 5 ปี และต่อเนื้อครั้งละ 5 ปี โดยอัตโนมัติ มีสัญญาขายไฟฟ้าให้แก่การไฟฟ้าส่วนภูมิภาค (กฟภ.) ขนาด 3.0 เมกะวัตต์ จัดเป็นผู้ผลิตไฟฟ้าขนาดเล็กมาก (Very Small Power Producer : VSPP) มีการไฟฟ้าส่วนภูมิภาค (กฟภ.) เป็นผู้รับซื้อไฟฟ้าทั้งหมด แต่เพียงผู้เดียว โครงการโรงไฟฟ้าตั้งอยู่ที่ตำบลตาอ้อ อำเภอมือง จังหวัดสุรินทร์ มีเนื้อที่รวมประมาณ 62-2-09 ไร่ โดยทำสัญญาซื้อขายไฟฟ้า (PPA) เลขที่ VSPP-PEA-046/2554 ลงวันที่ 30 ธันวาคม 2554 กับ บริษัท เจ.พี. โซล่า พาวเวอร์ จำกัด หรือ JP โดยโรงไฟฟ้าได้เริ่มจำหน่ายกระแสไฟฟ้าเชิงพาณิชย์ (COD) แล้วนับตั้งแต่เดือนมิถุนายน 2555 (IFEE ได้เข้าลงทุนในกิจการเมื่อวันที่ 10 มกราคม 2557) และได้รับส่วนเพิ่มราคาซื้อไฟฟ้า (Adder) สำหรับผู้ผลิตไฟฟ้าขนาดเล็กมาก (VSPP) จากพลังงานหมุนเวียน ในอัตรา 8 บาทต่อกิโลวัตต์-ชั่วโมง โดยมีระยะเวลานับสนุน 10 ปี นับจากวันที่เริ่มต้นซื้อขายไฟฟ้า (Commercial Operation Date : COD) ตามประกาศการไฟฟ้าส่วนภูมิภาค เรื่องการกำหนดส่วนเพิ่มราคาซื้อไฟฟ้า สำหรับผู้ผลิตไฟฟ้าขนาดเล็กมากจากพลังงานหมุนเวียน, ใบอนุญาตผลิตไฟฟ้า เลขที่ กกพ. 01-1 (1) 55-236 ลงวันที่ 13 ธันวาคม 2555 จากคณะกรรมการกำกับกิจการพลังงาน นอกจากนั้นบริษัทฯ ได้รับการยกเว้นภาษีเงินได้นิติบุคคลสำหรับกำไรสุทธิที่ได้จากการประกอบกิจการที่ได้รับการส่งเสริม มีกำหนดเวลา 8 ปี นับแต่วันที่เริ่มมีรายได้จากการประกอบกิจการนั้นและได้รับการลดหย่อนภาษีเงินได้นิติบุคคลสำหรับกำไรสุทธิที่ได้จากการลงทุนในอัตราร้อยละ 50 ของอัตราปกติมีกำหนดเวลา 5 ปี จากคณะกรรมการส่งเสริมการลงทุน (BOI) ตามบัตรส่งเสริมฯ เลขที่ 1880 (1)/2555 ลงวันที่ 6 กรกฎาคม 2555
3. โรงผลิตไฟฟ้าจากพลังงานแสงอาทิตย์ ที่จังหวัดกาฬสินธุ์ ประเภทซิลิกอน แบบผลึกรวม (Multicrystalline Silicon) โดยมีระยะเวลา 5 ปี และต่อเนื้อครั้งละ 5 ปี โดยอัตโนมัติ มีสัญญาขายไฟฟ้าให้แก่การไฟฟ้าส่วนภูมิภาค (กฟภ.) ขนาด 1.0 เมกะวัตต์ โดยมีระยะเวลา 5 ปี และต่อเนื้อครั้งละ 5 ปี โดยอัตโนมัติ จัดเป็นผู้ผลิตไฟฟ้าขนาดเล็กมาก (Very Small Power Producer : VSPP) มีการไฟฟ้าส่วนภูมิภาค (กฟภ.) เป็นผู้รับซื้อ

ไฟฟ้าทั้งหมด แต่เพียงผู้เดียว โครงการโรงไฟฟ้าตั้งอยู่ที่ตำบลห้วยน้ำคำ อำเภอขามเฒ่า จังหวัดกาฬสินธุ์ มีเนื้อที่รวมประมาณ 15-1-83 ไร่ โดยทำสัญญาซื้อขายไฟฟ้า (PPA) (ฉบับแก้ไขเพิ่มเติม) ครั้งที่ 1 เลขที่ VSPP-PEA-060/2555 ลงวันที่ 25 มกราคม 2556 กับบริษัท ชันพาร์ค จำกัด หรือ SP โดยโรงไฟฟ้าได้เริ่มจำหน่ายกระแสไฟฟ้าเชิงพาณิชย์ (COD) แล้วนับตั้งแต่เดือนเมษายน 2557 (บริษัทฯ ได้เข้าลงทุนในกิจการเมื่อวันที่ 11 เมษายน 2557) และได้รับส่วนเพิ่มราคาซื้อขายไฟฟ้า (Adder) สำหรับผู้ผลิตไฟฟ้าขนาดเล็กมาก (VSPP) จากพลังงานหมุนเวียน ในอัตรา 6.50 บาทต่อกิโลวัตต์-ชั่วโมง โดยมีระยะเวลาสนับสนุน 10 ปี นับจากวันที่เริ่มต้นซื้อขายไฟฟ้า (Commercial Operation Date : COD) ตามประกาศการไฟฟ้าส่วนภูมิภาค เรื่องการกำหนดส่วนเพิ่มราคาซื้อขายไฟฟ้า สำหรับผู้ผลิตไฟฟ้าขนาดเล็กมาก จากพลังงานหมุนเวียน, ใบอนุญาตผลิตไฟฟ้า เลขที่ กกพ. 01-1 (1) 57-361 ลงวันที่ 9 เมษายน 2557 จากคณะกรรมการกำกับกิจการพลังงาน นอกจากนี้บริษัทฯ ได้รับการยกเว้นภาษีเงินได้นิติบุคคล สำหรับกำไรสุทธิที่ได้จากการประกอบกิจการที่ได้รับการส่งเสริม มีกำหนดเวลา 8 ปี นับแต่วันที่เริ่มมีรายได้จากการประกอบกิจการนั้น และได้รับการลดหย่อนภาษีเงินได้นิติบุคคลสำหรับกำไรสุทธิที่ได้จากการลงทุนในอัตราร้อยละ 50

ของอัตรากำหนดมีกำหนดเวลา 5 ปี จากคณะกรรมการส่งเสริมการลงทุน (BOI) ตามบัตรส่งเสริมฯ เลขที่ 1896 (1)/2556 ลงวันที่ 25 มิถุนายน 2556

4. โรงผลิตไฟฟ้าจากพลังงานแสงอาทิตย์ ที่จังหวัดกาฬสินธุ์ ประเภทซิลิกอน แบบผลึกรวม (Multicrystalline Silicon) โดยมีระยะเวลา 5 ปี และต่อเนื่องครั้งละ 5 ปี โดยอัตโนมัติ มีสัญญาซื้อขายไฟฟ้าให้แก่การไฟฟ้าส่วนภูมิภาค (กฟภ.) ขนาด 0.952 เมกะวัตต์ จัดเป็นผู้ผลิตไฟฟ้าขนาดเล็กมาก (Very Small Power Producer : VSPP) มีการไฟฟ้าส่วนภูมิภาค (กฟภ.) เป็นผู้รับซื้อไฟฟ้าทั้งหมด แต่เพียงผู้เดียว โครงการโรงไฟฟ้าตั้งอยู่ที่ตำบลห้วยน้ำคำ อำเภอขามเฒ่า จังหวัดกาฬสินธุ์ มีเนื้อที่รวมประมาณ 14-1-82 ไร่ โดยทำสัญญาซื้อขายไฟฟ้า (PPA) (ฉบับแก้ไขเพิ่มเติม) เลขที่ VSPP-PEA-028/2555 ลงวันที่ 17 สิงหาคม 2555 กับบริษัท ชันพาร์ค 2 จำกัด หรือ SP2 โดยโรงไฟฟ้าได้เริ่มจำหน่าย

กระแสไฟฟ้าเชิงพาณิชย์ (COD) แล้วนับตั้งแต่เดือนเมษายน 2557 (บริษัทฯ ได้เข้าลงทุนในกิจการเมื่อวันที่ 11 เมษายน 2557) และได้รับส่วนเพิ่มราคาซื้อขายไฟฟ้า (Adder) สำหรับผู้ผลิตไฟฟ้าขนาดเล็กมาก (VSPP) จากพลังงานหมุนเวียน ในอัตรา 6.50 บาทต่อกิโลวัตต์-ชั่วโมง โดยมีระยะเวลาสนับสนุน 10 ปีนับจากวันที่เริ่มต้นซื้อขายไฟฟ้า (Commercial Operation Date : COD) ตามประกาศการไฟฟ้าส่วนภูมิภาค เรื่องการกำหนดส่วนเพิ่มราคาซื้อขายไฟฟ้า สำหรับผู้ผลิตไฟฟ้าขนาดเล็กมาก จากพลังงานหมุนเวียน, ใบอนุญาตผลิตไฟฟ้า เลขที่ กกพ. 01-1 (1) 57-360 ลงวันที่ 8 เมษายน 2557 จากคณะกรรมการกำกับกิจการพลังงาน นอกจากนั้นบริษัทฯ ได้รับการยกเว้นภาษีเงินได้นิติบุคคลสำหรับกำไรสุทธิที่ได้จากการประกอบกิจการ ที่ได้รับการส่งเสริม มีกำหนดเวลา 8 ปีนับแต่วันที่เริ่มมีรายได้จากการประกอบกิจการนั้น และได้รับการลดหย่อนภาษีเงินได้นิติบุคคล สำหรับกำไรสุทธิที่ได้จากการลงทุนในอัตราร้อยละ 50 ของอัตราปกติมีกำหนดเวลา 5 ปี จากคณะกรรมการส่งเสริมการลงทุน (BOI) ตามบัตรส่งเสริมฯ เลขที่ 1945 (1)/2556 ลงวันที่ 2 กรกฎาคม 2556

5. โรงผลิตไฟฟ้าจากพลังงานแสงอาทิตย์ ที่จังหวัดกาฬสินธุ์ ประเภทซิลิกอน แบบผลึกรวม (Multicrystalline Silicon) โดยมีระยะเวลา 5 ปี และต่อเนืองครั้งละ 5 ปี โดยอัตโนมัติ มีสัญญาซื้อขายไฟฟ้าให้แก่การไฟฟ้าส่วนภูมิภาค (กฟภ.) ขนาด 0.952 เมกะวัตต์ จัดเป็นผู้ผลิตไฟฟ้าขนาดเล็กมาก (Very Small Power Producer : VSPP) มีการไฟฟ้าส่วนภูมิภาค (กฟภ.) เป็นผู้รับซื้อไฟฟ้าทั้งหมด แต่เพียงผู้เดียว โครงการโรงไฟฟ้าตั้งอยู่ที่ตำบลห้วยคำ อำเภอยางตลาด จังหวัดกาฬสินธุ์ มีเนื้อที่รวมประมาณ 17-0-85 ไร่ โดยทำสัญญาซื้อขายไฟฟ้า (PPA) เลขที่ VSPP-PEA-031/2555 ลงวันที่ 11 เมษายน 2555 กับบริษัท วี.โอ.เน็ต ไปโอดีเซล เอเชีย จำกัด หรือ VON โดยมีผลใช้บังคับจนกว่าจะมีการยุติสัญญา โดยโรงไฟฟ้าได้เริ่มจำหน่ายกระแสไฟฟ้าเชิงพาณิชย์ (COD) แล้วนับตั้งแต่มิถุนายน 2557 (บริษัทฯ ได้เข้าลงทุนในกิจการเมื่อวันที่ 26 สิงหาคม 2557) และได้รับส่วนเพิ่มราคาซื้อขายไฟฟ้า (Adder) สำหรับผู้ผลิตไฟฟ้าขนาดเล็กมาก (VSPP) จากพลังงานหมุนเวียน ในอัตรา 6.50 บาทต่อกิโลวัตต์-ชั่วโมง โดยมีระยะเวลาสนับสนุน 10 ปีนับจากวันที่เริ่มต้นซื้อขายไฟฟ้า (Commercial Operation Date : COD) ตามประกาศ

การไฟฟ้าส่วนภูมิภาค เรื่องการกำหนดส่วนเพิ่มราคารับซื้อไฟฟ้า สำหรับผู้ผลิตไฟฟ้าขนาดเล็กมาก จากพลังงานหมุนเวียน อีกทั้งบริษัทฯ ได้รับการยกเว้นภาษีเงินได้นิติบุคคลสำหรับกำไรสุทธิที่ได้จาก

การประกอบกิจการที่ได้รับการส่งเสริม มีกำหนดเวลา 8 ปีนับแต่วันที่เริ่มมีรายได้จากการประกอบกิจการนั้น และได้รับการลดหย่อนภาษีเงินได้นิติบุคคลสำหรับกำไรสุทธิที่ได้จากการลงทุนในอัตราร้อยละ 50 ของอัตราปกติมีกำหนดเวลา 5 ปี จากคณะกรรมการส่งเสริมการลงทุน (BOI) ตามบัตรส่งเสริมฯ เลขที่ 2156(1)/2556 ลงวันที่ 21 สิงหาคม 2556

6. โรงผลิตไฟฟ้าจากพลังงานแสงอาทิตย์ ที่จังหวัดลพบุรี ประเภทซิลิกอน ชนิด Thin Film โดยมีระยะเวลา 5 ปี และต่อเนื่องครั้งละ 5 ปี โดยอัตโนมัติ มีสัญญาขายไฟฟ้าให้แก่การไฟฟ้าส่วนภูมิภาค (กฟภ.) ขนาด 2.5 เมกะวัตต์ จัดเป็นผู้ผลิตไฟฟ้าขนาดเล็กมาก (Very Small Power Producer : VSPP) มีการไฟฟ้าส่วนภูมิภาค (กฟภ.) เป็นผู้รับซื้อไฟฟ้าทั้งหมด แต่เพียงผู้เดียว โครงการโรงไฟฟ้าตั้งอยู่ที่ตำบลยางโทน อำเภอหนองม่วง จังหวัดลพบุรี มีเนื้อที่รวมประมาณ 25-3-20 ไร่ โดยทำสัญญาซื้อขายไฟฟ้า (PPA) (ฉบับแก้ไขเพิ่มเติม) ครั้งที่ 1 เลขที่ VSPP-PEA-092/2553 และเลขที่ VSPP-PEA-093/2553 ลงวันที่ 8 สิงหาคม 2557 กับ บริษัท สแกน อินเตอร์ พาร์อีสท์ เอ็นเนอร์ยี่ จำกัด หรือ SFEE โดยโรงไฟฟ้าได้เริ่มจำหน่ายกระแสไฟฟ้าเชิงพาณิชย์ (COD) แล้วนับตั้งแต่เดือนธันวาคม 2555 (บริษัทฯ ได้เข้าลงทุนในกิจการเมื่อวันที่ 26 กันยายน 2557) และได้รับส่วนเพิ่มราคารับซื้อไฟฟ้า (Adder) สำหรับผู้ผลิตไฟฟ้าขนาดเล็กมาก (VSPP) จากพลังงานหมุนเวียน ในอัตรา 8 บาทต่อกิโลวัตต์-ชั่วโมง โดยมีระยะเวลาสนับสนุน 10 ปี นับจากวันที่เริ่มต้นซื้อขายไฟฟ้า (Commercial Operation Date : COD) ตามประกาศการไฟฟ้าส่วนภูมิภาค เรื่องการกำหนดส่วนเพิ่มราคารับซื้อไฟฟ้า สำหรับผู้ผลิตไฟฟ้าขนาดเล็กมาก จากพลังงานหมุนเวียน, ใบอนุญาตผลิตไฟฟ้า เลขที่ กกพ. 01-1 (1) 55-230 ลงวันที่ 28 กันยายน 2555 จากคณะกรรมการกำกับกิจการพลังงาน อีกทั้งบริษัทฯ ได้รับการยกเว้นภาษีเงินได้นิติบุคคลสำหรับกำไรสุทธิที่ได้จากการประกอบกิจการที่ได้รับการส่งเสริม มี

กำหนดเวลา 8 ปีนับแต่วันที่เริ่มมีรายได้จากการประกอบกิจการนั้น และได้รับการลดหย่อนภาษีเงินได้นิติบุคคลสำหรับกำไรสุทธิที่ได้จากการลงทุนในอัตราร้อยละ 50 ของอัตราปกติที่กำหนดเวลา 5 ปี จากคณะกรรมการส่งเสริมการลงทุน (BOI) ตามบัตรส่งเสริมฯ เลขที่ 1910 (1)/อ./2557 ลงวันที่ 30 กรกฎาคม 2557

7. โรงผลิตไฟฟ้าจากพลังงานแสงอาทิตย์ที่จังหวัดนครราชสีมา ประเภทซิลิกอน แบบผลึกรวม (Multicrystalline Silicon) โดยมีระยะเวลา 5 ปี และต่อเนื่องครั้งละ 5 ปี โดยอัตโนมัติ มีสัญญาขายไฟฟ้าให้แก่การไฟฟ้าส่วนภูมิภาค (กฟภ.) ขนาด 2.0 เมกะวัตต์ จัดเป็นผู้ผลิตไฟฟ้าขนาดเล็กมาก (Very Small Power Producer : VSPP) มีการไฟฟ้าส่วนภูมิภาค (กฟภ.) เป็นผู้รับซื้อไฟฟ้าทั้งหมด แต่เพียงผู้เดียว โครงการโรงไฟฟ้าตั้งอยู่ที่ตำบลหนองบัวตะเกียด อำเภอด่านขุนทด จังหวัดนครราชสีมา มีเนื้อที่รวมประมาณ 27-2-77.0 ไร่ โดยทำสัญญาซื้อขายไฟฟ้า (PPA) เลขที่ VSPP-PEA-035/2553 ลงวันที่ 17 พฤษภาคม 2553 กับ บริษัท อีสเอนเนอร์จี จำกัด หรือ IS โดยโรงไฟฟ้าได้เริ่มจำหน่ายกระแสไฟฟ้าเชิงพาณิชย์ (COD) แล้วนับตั้งแต่เดือนกันยายน 2554 (บริษัทฯ ได้เข้าลงทุนในกิจการเมื่อวันที่ 8 ธันวาคม 2557) และได้รับส่วนเพิ่มราคาซื้อไฟฟ้า (Adder) สำหรับผู้ผลิตไฟฟ้าขนาดเล็กมาก (VSPP) จากพลังงานหมุนเวียน ในอัตรา 8.00 บาทต่อกิโลวัตต์-ชั่วโมง โดยมีระยะเวลานับสนุน 10 ปีนับจากวันที่เริ่มต้นซื้อขายไฟฟ้า (Commercial Operation Date : COD) ตามประกาศการไฟฟ้าส่วนภูมิภาค เรื่องการกำหนดส่วนเพิ่มราคาซื้อไฟฟ้า สำหรับผู้ผลิตไฟฟ้าขนาดเล็กมาก จากพลังงานหมุนเวียน , ใบอนุญาตผลิตไฟฟ้า เลขที่ กกพ. 01-1 (1) 54-151 ลงวันที่ 22 กรกฎาคม 2554 จากคณะกรรมการกำกับกิจการพลังงาน อีกทั้งบริษัทฯ ได้รับการยกเว้นภาษีเงินได้นิติบุคคล สำหรับกำไรสุทธิที่ได้จากการประกอบกิจการที่ได้รับการส่งเสริม มีกำหนดเวลา 8 ปีนับแต่วันที่เริ่มมีรายได้จากการประกอบกิจการนั้น และได้รับการลดหย่อนภาษีเงินได้นิติบุคคลสำหรับกำไรสุทธิที่ได้จากการลงทุนในอัตราร้อยละ 50 ของอัตราปกติที่กำหนดเวลา 5 ปี จากคณะกรรมการส่งเสริมการลงทุน (BOI) ตามบัตรส่งเสริมฯ เลขที่ 2210 (1)/2553 ลงวันที่ 9 พฤศจิกายน 2553

8. โรงผลิตไฟฟ้าจากพลังงานแสงอาทิตย์ ที่จังหวัดขอนแก่น ประเภทซิลิกอน แบบผลึกรวม (Multicrystalline Silicon) โดยมีระยะเวลา 5 ปี และต่อเนืองครั้งละ 5 ปี โดยอัตโนมัติ มีสัญญาขายไฟฟ้าให้แก่การไฟฟ้าส่วนภูมิภาค (กฟภ.) ขนาด 0.996 เมกะวัตต์ จัดเป็นผู้ผลิตไฟฟ้าขนาดเล็กมาก (Very Small Power Producer : VSPP) มีการไฟฟ้าส่วนภูมิภาค (กฟภ.) เป็นผู้รับซื้อไฟฟ้าทั้งหมด แต่เพียงผู้เดียว โครงการโรงไฟฟ้าตั้งอยู่ที่ตำบลแดงใหญ่ อำเภอเมืองขอนแก่น จังหวัดขอนแก่น มีเนื้อที่รวมประมาณ 17-0-91.7 ไร่ โดยทำสัญญาซื้อขายไฟฟ้า (PPA) เลขที่ ช.N.D – 01-1/2553 ลงวันที่ 7 เมษายน 2553 กับบริษัท วงการคำรุ่งโรจน์ จำกัด หรือ WR โดยโรงไฟฟ้าได้เริ่มจำหน่ายกระแสไฟฟ้าเชิงพาณิชย์ (COD) แล้วนับตั้งแต่เดือนพฤศจิกายน 2556 (บริษัทฯได้เข้าลงทุนในกิจการเมื่อวันที่ 14 มกราคม 2558) และได้รับส่วนเพิ่มราคาซื้อไฟฟ้า (Adder) สำหรับผู้ผลิตไฟฟ้าขนาดเล็กมาก (VSPP) จากพลังงานหมุนเวียน ในอัตรา 8.00 บาทต่อกิโลวัตต์-ชั่วโมง โดยมีระยะเวลานับสนุน 10 ปีนับจากวันที่เริ่มต้นซื้อขายไฟฟ้า (Commercial Operation Date : COD) ตามประกาศการไฟฟ้าส่วนภูมิภาค เรื่องการกำหนดส่วนเพิ่มราคาซื้อไฟฟ้า สำหรับผู้ผลิตไฟฟ้าขนาดเล็กมาก จากพลังงานหมุนเวียน, ใบอนุญาตผลิตไฟฟ้า เลขที่ กกพ. 01-1 (1) 56-315 ลงวันที่ 28 ตุลาคม 2556 จากคณะกรรมการกำกับกิจการพลังงาน อีกทั้งบริษัทฯ ได้รับการยกเว้นภาษีเงินได้นิติบุคคล สำหรับกำไรสุทธิที่ได้จากการประกอบกิจการที่ได้รับการส่งเสริม มีกำหนดเวลา 8 ปีนับแต่วันที่เริ่มมีรายได้จากการประกอบกิจการนั้น และได้รับการลดหย่อนภาษีเงินได้นิติบุคคลสำหรับกำไรสุทธิที่ได้จากการลงทุนในอัตราร้อยละ 50 ของอัตรากำหนดมีกำหนดเวลา 5 ปี จากคณะกรรมการส่งเสริมการลงทุน (BOI) ตามบัตรส่งเสริมฯ เลขที่ 2222 (1)/2556 ลงวันที่ 3 กันยายน 2556
9. โรงผลิตไฟฟ้าจากพลังงานแสงอาทิตย์ ที่จังหวัดลำปาง ประเภทซิลิกอน แบบผลึกรวม (Multicrystalline Silicon) โดยมีระยะเวลา 5 ปี และต่อเนืองครั้งละ 5 ปี โดยอัตโนมัติ มีสัญญาขายไฟฟ้าให้แก่การไฟฟ้าส่วนภูมิภาค (กฟภ.) ขนาด 1.0 เมกะวัตต์ จัดเป็นผู้ผลิตไฟฟ้าขนาดเล็กมาก (Very Small Power Producer : VSPP) มีการไฟฟ้าส่วนภูมิภาค (กฟภ.) เป็นผู้รับซื้อไฟฟ้าทั้งหมด แต่เพียงผู้เดียว โครงการโรงไฟฟ้าตั้งอยู่ที่ตำบลแม่ปะ

อำเภอเถิน จังหวัดลำปาง มีเนื้อที่รวมประมาณ 11-0-87 ไร่ โดยทำสัญญาซื้อขายไฟฟ้า (PPA) เลขที่ VSPP- PEA NE 19/2551 ลงวันที่ 9 ธันวาคม 2551 กับ บริษัท ซีอาร์ โซลาร์ จำกัด หรือ CR โดยโรงไฟฟ้าได้เริ่มจำหน่ายกระแสไฟฟ้าเชิงพาณิชย์ (COD) แล้วนับตั้งแต่วันที่เดือนมิถุนายน 2555 (บริษัทฯ ได้เข้าลงทุนในกิจการเมื่อวันที่ 12 กุมภาพันธ์ 2558) และได้รับส่วนเพิ่มราคาซื้อไฟฟ้า (Adder) สำหรับผู้ผลิตไฟฟ้าขนาดเล็กมาก (VSPP) จากพลังงานหมุนเวียน ในอัตรา 8.00 บาทต่อกิโลวัตต์-ชั่วโมง โดยมีระยะเวลาสนับสนุน 10 ปี นับจากวันที่เริ่มต้นซื้อขายไฟฟ้า (Commercial Operation Date : COD) ตามประกาศการไฟฟ้าส่วนภูมิภาค เรื่องการกำหนดส่วนเพิ่มราคาซื้อไฟฟ้า สำหรับผู้ผลิตไฟฟ้าขนาดเล็กมาก จากพลังงานหมุนเวียน, ใบอนุญาตผลิตพลังงานควบคุมเลขที่ สกพ. 5501/162-1 ลงวันที่ 2 พฤษภาคม 2555 จากคณะกรรมการกำกับกิจการพลังงาน อีกทั้งบริษัทฯ ได้รับการยกเว้นภาษีเงินได้นิติบุคคล สำหรับกำไรสุทธิที่ได้จากการประกอบกิจการที่ได้รับการส่งเสริม มีกำหนดเวลา 8 ปี นับแต่วันที่เริ่มมีรายได้จากการประกอบกิจการนั้น และได้รับการลดหย่อนภาษีเงินได้นิติบุคคลสำหรับกำไรสุทธิที่ได้จากการลงทุน ในอัตราร้อยละ 50 ของอัตราปกติมีกำหนดเวลา 5 ปี จากคณะกรรมการส่งเสริมการลงทุน (BOI) ตามบัตรส่งเสริมฯ เลขที่ 1548(1)/2553 ลงวันที่ 26 พฤษภาคม 2553

10. โครงการโรงผลิตไฟฟ้าจากพลังงานแสงอาทิตย์ที่ต่างประเทศ อาทิเช่น บริษัทฯ ลงทุนในบริษัทย่อย ที่ราชอาณาจักรกัมพูชา คือ บริษัท ไอเฟค (แคมโบเดีย) จำกัด หรือ IFEC-C เมื่อวันที่ 30 ธันวาคม 2557 ซึ่งปัจจุบันอยู่ระหว่างเตรียมการลงทุนในโครงการผลิตไฟฟ้า พลังงานแสงอาทิตย์ในราชอาณาจักรกัมพูชา กำลังการผลิตเบื้องต้น 20.0 เมกะวัตต์

2.2 โรงผลิตไฟฟ้าจากพลังงานลม

บริษัทฯ มีโครงการผลิตและจำหน่ายกระแสไฟฟ้าจากพลังงานลม 1 โครงการ ดังนี้

โครงการทุ่งกังหันลมเลียบชายฝั่งตำบลบางพระ อำเภอปากพนัง จังหวัดนครศรีธรรมราช ผ่านบริษัท กรีนโกรท จำกัด ซึ่งเป็นบริษัทย่อยที่บริษัทฯ ถือหุ้นในสัดส่วนร้อยละ 80 ของทุนจดทะเบียนชำระแล้ว โครงการนี้เป็นโรงผลิตไฟฟ้าจากพลังงานลมประเภทกังหันลมแบบ 3 ใบพัดระบบ Permanent Magnet Direct Drive (PMDD) มีสัญญาซื้อขายไฟฟ้าให้แก่การไฟฟ้าส่วนภูมิภาค

(กฟภ.) ขนาด 10 เมกะวัตต์ โดยมีระยะเวลา 5 ปี และต่อเนื่องครั้งละ 5 ปี โดยอัตโนมัติ โครงการโรงไฟฟ้าตั้งอยู่ที่ตำบลบางพระ อำเภอปากพนัง จังหวัดนครศรีธรรมราช มีเนื้อที่รวมประมาณ 59-1-10 ไร่ ซึ่งโรงไฟฟ้าพลังงานลมนี้ จะได้รับการสนับสนุนจากโครงการสนับสนุนพลังงานทดแทนของสำนักงานนโยบายและแผนพลังงาน กระทรวงพลังงาน โดยได้รับสิทธิประโยชน์จากส่วนเพิ่มราคาซื้อไฟฟ้า (Adder) สำหรับผู้ผลิตไฟฟ้าขนาดเล็กจากพลังงานลม ในอัตรา 3.50 บาทต่อกิโลวัตต์-ชั่วโมง มีระยะเวลามั่นสัญญา 10 ปี นับจากวันเริ่มต้นซื้อขายไฟฟ้า (Commercial Operation Date : COD) ตามประกาศการไฟฟ้าส่วนภูมิภาค โดยทำสัญญาซื้อขายไฟฟ้า เลขที่ VSPP-PEA-004/2556 ลงวันที่ 22 เมษายน 2556 กับ บริษัท กรีนโกรท จำกัด หรือ GG คาดว่า จะเริ่มจำหน่ายกระแสไฟฟ้าเชิงพาณิชย์ (Commercial Operating Date : COD) ได้ประมาณ เดือนกันยายน 2558 (บริษัทฯ ได้เข้าลงทุนในกิจการเมื่อวันที่ 24 กันยายน 2557) นอกจากนี้ บริษัทฯ ยังได้รับบัตรส่งเสริมการลงทุนในกิจการผลิตไฟฟ้าจากพลังงานลม จากคณะกรรมการส่งเสริมการลงทุน (BOI) โดยได้รับการยกเว้นภาษีเงินได้นิติบุคคลสำหรับกำไรสุทธิที่ได้จากการประกอบกิจการที่ได้รับการส่งเสริม มีกำหนดเวลา 8 ปี นับแต่วันที่เริ่มมีรายได้จากการประกอบกิจการนั้น และได้รับการลดหย่อนภาษีเงินได้นิติบุคคลสำหรับกำไรสุทธิที่ได้จากการลงทุนในอัตราร้อยละ 50 ของอัตราปกติที่มีกำหนดเวลา 5 ปี ตามบัตรส่งเสริมฯ เลขที่ 1324 (1)/2557 ลงวันที่ 14 มีนาคม 2557

2.3 โรงผลิตไฟฟ้าจากชีวมวล

บริษัทฯ ดำเนินธุรกิจเป็นผู้ผลิตและจำหน่ายกระแสไฟฟ้าที่ได้จากโรงไฟฟ้าชีวมวล ที่ดำเนินการเชิงพาณิชย์แล้ว 1 แห่ง คือ

โรงไฟฟ้าชีวมวล ที่จังหวัดลพบุรี ซึ่งใช้ชานอ้อยเป็นเชื้อเพลิงในผลิตไฟฟ้า มีสัญญาขายไฟฟ้าให้การไฟฟ้าส่วนภูมิภาค (กฟภ.) ขนาด 6.8 เมกะวัตต์ จัดเป็นผู้ผลิตไฟฟ้าขนาดเล็กมาก (Very Small Power Producer : VSPP) มีการไฟฟ้าส่วนภูมิภาค (กฟภ.) เป็นผู้รับซื้อไฟฟ้าทั้งหมด แต่เพียงผู้เดียว โครงการโรงไฟฟ้าตั้งอยู่ที่ มีเนื้อที่รวมประมาณ 21-2-78.3 ไร่ โดยทำสัญญาซื้อขายไฟฟ้า (PPA) เลขที่ VSPP-PEA-371/2552 ลงวันที่ 9 ธันวาคม 2552 กับ บริษัท ทรูเอ็นเนอร์จี เพาเวอร์ ลพบุรี จำกัด หรือ TEPL โดยโรงไฟฟ้าได้เริ่มจำหน่ายกระแสไฟฟ้าเชิงพาณิชย์ (COD) แล้วนับตั้งแต่วันที่ พฤศจิกายน 2554 (IFEE ได้เข้าลงทุนในกิจการเมื่อวันที่ 16 มกราคม 2558) และได้รับส่วนเพิ่ม

ราคารับซื้อไฟฟ้า (Adder) สำหรับผู้ผลิตไฟฟ้าขนาดเล็กมาก (VSPP) จากพลังงานหมุนเวียน ในอัตรา 0.30 บาท โดยมีระยะเวลาสนับสนุน 7 ปี นับจากวันที่เริ่มต้นซื้อขายไฟฟ้า (Commercial Operation Date : COD) ตามประกาศการไฟฟ้าส่วนภูมิภาค เรื่องการกำหนดส่วนเพิ่มราคารับซื้อไฟฟ้าสำหรับผู้ผลิตไฟฟ้าขนาดเล็กมาก จากพลังงานหมุนเวียน , ใบอนุญาตผลิตไฟฟ้า เลขที่ กกพ. 01-1 (1) 54-147 ลงวันที่ 17 พฤษภาคม 2554 จากคณะกรรมการกำกับกิจการพลังงาน อีกทั้งบริษัทฯ ได้รับการยกเว้นภาษีเงินได้นิติบุคคลสำหรับกำไรสุทธิที่ได้จากการประกอบกิจการที่ได้รับการส่งเสริม มีกำหนดเวลา 8 ปี นับแต่วันที่เริ่มมีรายได้จากการประกอบกิจการนั้น และได้รับการลดหย่อนภาษีเงินได้นิติบุคคลสำหรับกำไรสุทธิที่ได้จากการลงทุนในอัตราร้อยละ 50 ของอัตราปกติ มีกำหนดเวลา 5 ปี จากคณะกรรมการส่งเสริมการลงทุน (BOI) ตามบัตรส่งเสริมฯ เลขที่ 1283 (1)/2554 ลงวันที่ 11 มีนาคม 2554 เพื่อการลงทุนในกิจการผลิตไฟฟ้าจากเชื้อเพลิงชีวมวล

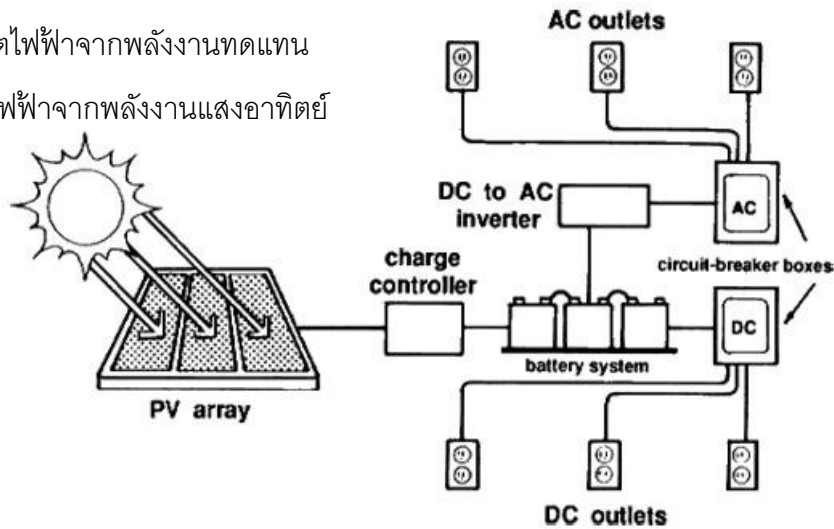
2.4 การบริหารจัดการขยะ

บริษัท อินเตอร์ ฟาร์อีสท์ เอ็นเนอร์ยี่ จำกัด “IFEE” บริษัทย่อยของบริษัทฯ ได้เข้าทำการศึกษาโครงการและเข้าลงทุนใน บริษัท คลีน ชิตี จำกัด (CC) ซึ่งดำเนินธุรกิจบริหารกำจัดขยะชุมชนโครงการตั้งอยู่ที่ตำบลเขาคันทรง อำเภอศรีราชา จังหวัดชลบุรี บนเนื้อที่รวมประมาณ 59-1-10 ไร่ โดยได้รับใบอนุญาตตามข้อบังคับองค์การบริหารส่วนตำบลเขาคันทรง ให้ประกอบกิจการรับทำการกำจัดสิ่งปฏิกูลหรือมูลฝอย เลขที่ 01 ปี 2557 จากองค์การบริหารส่วนตำบลเขาคันทรง เพื่ออนุญาตให้ดำเนินกิจการภายในเขตพื้นที่ขององค์การบริหารส่วนตำบลเขาคันทรงได้ ทั้งนี้ บริษัทฯ ได้ทำสัญญารับกำจัดขยะชุมชนกับองค์การบริหารส่วนท้องถิ่น 8 แห่ง ซึ่งปัจจุบันมีปริมาณขยะเพียงพอที่จะทำธุรกิจโรงผลิตไฟฟ้าใช้พลังงานจากเชื้อเพลิงขยะได้ในอนาคต

ขั้นตอนการผลิต

- ขั้นตอนการผลิต

1. ธุรกิจโรงผลิตไฟฟ้าจากพลังงานทดแทน
 - โรงผลิตไฟฟ้าจากพลังงานแสงอาทิตย์

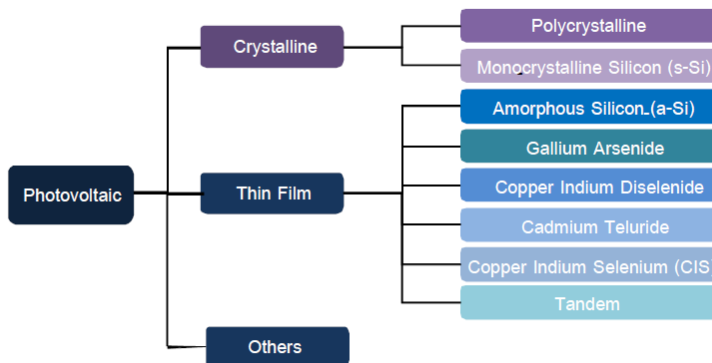


กระบวนการผลิตกระแสไฟฟ้าจากพลังงานแสงอาทิตย์

จากกระบวนการผลิตกระแสไฟฟ้าจากพลังงานแสงอาทิตย์มีส่วนประกอบหลักของโรงไฟฟ้าแสงอาทิตย์ดังนี้

- 1) แผงพลังงานแสงอาทิตย์ (Solar module) ซึ่งทำหน้าที่แปลงพลังงานแสงอาทิตย์จากทั้งรังสีตรง (Direct Radiation) และรังสีกระจาย (Diffuse Radiation) ให้เป็นพลังงานไฟฟ้ากระแสตรง

- แผงพลังงานแสงอาทิตย์ (Solar module)

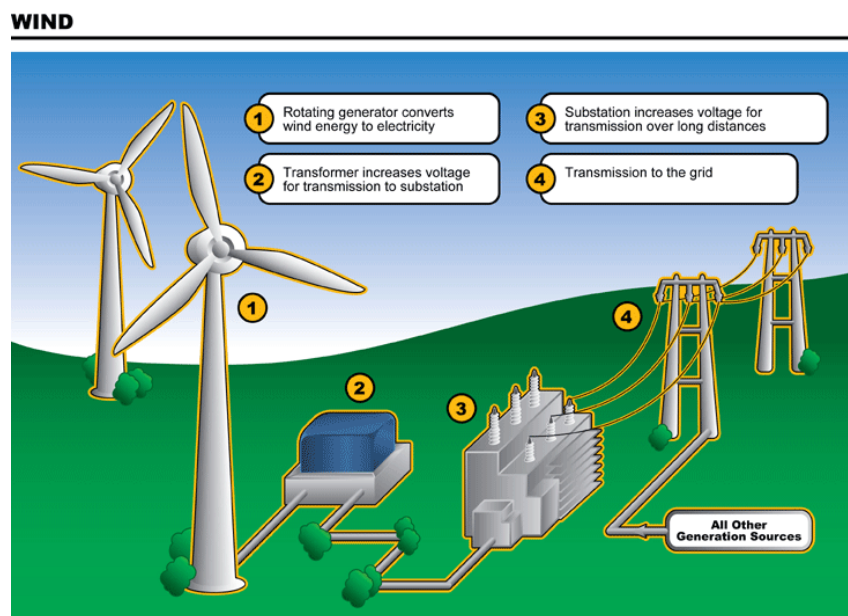


ภาพแสดงแผงพลังงานแสงอาทิตย์ประเภทต่างๆ



- 2) เครื่องแปลงกระแสไฟฟ้า (Inverter) เพื่อแปลงไฟฟ้ากระแสตรง (DC Direct Current) เป็นไฟฟ้ากระแสสลับ (AC: Alternating Current) ซึ่งเป็นระบบไฟฟ้าที่สามารถนำมาใช้ในบ้านพักอาศัย สถานประกอบการหรือโรงงานอื่นๆ ได้
- 3) หม้อแปลงไฟฟ้า (Transformer) ทำหน้าที่ในการเพิ่มแรงดันไฟฟ้าจากแรงดันต่ำให้เป็นแรงดันสูง ขนาด 22,000 โวลต์ เพื่อให้สามารถส่งเข้าโครงข่ายไฟฟ้าของการไฟฟ้าส่วนภูมิภาค (กฟภ.)

- โรงไฟฟ้าพลังงานลม



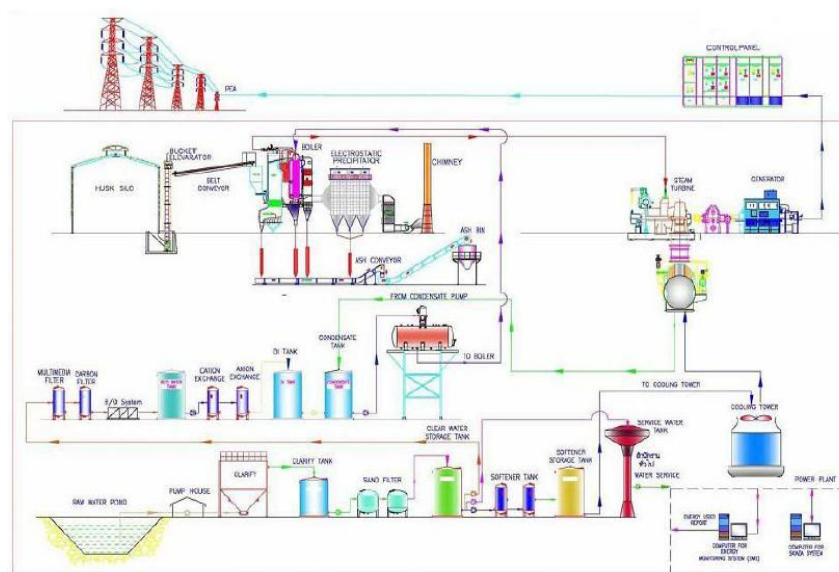
กระบวนการผลิตกระแสไฟฟ้าจากพลังงานลม

จากกระบวนการผลิตไฟฟ้าพลังงานลมมีส่วนประกอบหลักของโรงไฟฟ้าพลังงานลม ดังนี้

- 1) กังหันลมผลิตไฟฟ้า
- 2) เครื่องกำเนิดไฟฟ้า
- 3) ระบบควบคุมการทำงาน
- 4) เซ็นเซอร์ตรวจวัดอัตราเร็วและทิศทางของลมสำหรับควบคุมการทำงานของกังหันลม

- โรงผลิตไฟฟ้าจากชีวมวล

การผลิตไฟฟ้าของบริษัท TEPL จะใช้ชีวมวลจำพวกวัสดุเหลือใช้ทางการเกษตร เช่น ชานอ้อย เป็นเชื้อเพลิงหลักในการเผาไหม้ในเตาเผาแบบ Step Grate จะได้ความร้อนที่ใช้ในการผลิตไอน้ำของหม้อไอน้ำ (Boiler) โดยไอน้ำจะถูกส่งไปหมุนกังหันไอน้ำ (Steam Turbine) ซึ่งเชื่อมต่อกับเครื่องกำเนิดไฟฟ้า (Generator) เพื่อผลิตกระแสไฟฟ้าจำหน่ายเข้าระบบของการไฟฟ้าส่วนภูมิภาค (กฟภ.)



กระบวนการผลิตไฟฟ้าจากชีวมวล

เชื้อเพลิง

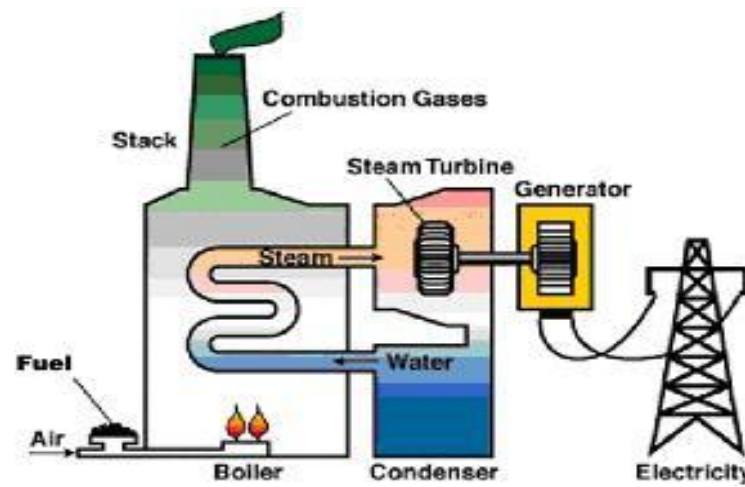
บริษัท ทรูเอ็นเนอร์จี เพาเวอร์ ลพบุรี จำกัด หรือ (TEPL) ตั้งอยู่เลขที่ 199 หมู่ที่ 11 ตำบลหนองบัว อำเภอนาโพธิ์ จังหวัดลพบุรี ผลิตกระแสไฟฟ้าโดยใช้วัสดุเหลือใช้ทางการเกษตร เช่น ชานอ้อย เปลือกไม้ หรือไม้สับเป็นเชื้อเพลิงหลักของโรงไฟฟ้า เนื่องจากมีความเหมาะสมสำหรับเป็นเชื้อเพลิงได้อย่างดีประกอบกับพื้นที่โดยส่วนใหญ่รอบๆ ที่ตั้ง TEPL จะเป็นพื้นที่ปลูกอ้อย ไม้ยูคาและไม้เบญจพรรณต่างๆ จึงทำให้ปริมาณเชื้อเพลิงมีเพียงพอสำหรับป้อนโรงไฟฟ้าชีวมวลของ TEPL ในปัจจุบัน

ระบบส่งกระแสไฟฟ้า

การจ่ายกระแสไฟฟ้าเข้าระบบของการไฟฟ้าส่วนภูมิภาค (กฟภ.) ต้องจ่ายผ่านระบบสายส่ง 22 kv ของการไฟฟ้าส่วนภูมิภาค (กฟภ.) ซึ่งมีแนวสายผ่านใกล้เคียงกับที่ตั้งโรงงาน จึงไม่จำเป็นต้องสร้างระบบเชื่อมโยงใหม่ เพียงแต่สร้างสถานีตัดต่อวงจรจ่ายกระแสไฟฟ้า ทำให้มีความมั่นคงและเชื่อถือสูงในการจ่ายกระแสไฟฟ้าได้อย่างต่อเนื่องสามารถส่งเข้าระบบได้ทั้งปี

กระบวนการผลิตพลังงานไฟฟ้า

- 1) น้ำดิบจากแหล่งน้ำที่เตรียมไว้นำไปผ่านกระบวนการกรอง เพื่อเป็นน้ำประปาใช้ภายในโรงงาน, ในระบบหล่อเย็นและนำไปกำจัดแร่ธาตุ เพื่อส่งผ่านไปยังเครื่องผลิตไอน้ำ
- 2) เชื้อเพลิงชีวมวลที่เตรียมพร้อมใช้งานจะถูกลำเลียงจากลานกองด้วยสายพานลำเลียงต่อเนื่องเข้าสู่ห้องเผาไหม้ลักษณะเตาเผาแบบ Step Grate เกิดการเผาไหม้อย่างสมบูรณ์ไม่มีควันดำ เพื่อให้ความร้อนหม้อไอน้ำ (Boiler) ในการผลิตไอน้ำ
- 3) ไอน้ำที่มีแรงดันสูงจะถูกส่งไปตามท่อเพื่อหมุนกังหันไอน้ำ (Steam Turbine) ซึ่งเชื่อมต่อกับเครื่องกำเนิดไฟฟ้า (Generator) เพื่อผลิตกระแสไฟฟ้าจำหน่ายเข้าระบบของการไฟฟ้าส่วนภูมิภาค
- 4) ไอน้ำที่ผ่านเครื่องกังหันไอน้ำแล้วยังมีความร้อนอยู่จะถูกนำไปผ่านเครื่องควบแน่น (Condenser) ให้เปลี่ยนเป็นน้ำแล้วนำกลับไปใช้อีก น้ำหล่อเย็นที่รับความร้อนจากเครื่องควบแน่นจะไหลไปยังหอหล่อเย็น (Cooling Tower) เพื่อระบายความร้อน น้ำหล่อเย็นที่ใช้แล้ว 5 รอบจะถูกปรับสภาพน้ำให้อยู่ในเกณฑ์มาตรฐานน้ำทิ้งอุตสาหกรรมก่อนนำไปรดต้นไม้ และปล่อยลงสู่บ่อระเหยขนาดใหญ่ในบริเวณโรงงานเพื่อให้น้ำระเหยตามธรรมชาติโดยไม่ปล่อยออกนอกโรงงาน
- 5) ไอร้อนและซีเถ้าลอยที่เกิดจากห้องเผาไหม้จะถูกส่งไปผ่านเครื่องดักจับฝุ่นแบบไฟฟ้าสถิตแรงสูง (ESP) ซึ่งเป็นเทคโนโลยีที่ทันสมัยมีประสิทธิภาพอย่างมากในการดักจับฝุ่นกลวคือ สามารถดักจับฝุ่นละอองขนาดเล็กได้มากกว่าร้อยละ 97 TEPL ได้ติดตั้งเครื่องดักจับฝุ่นชนิดนี้และทำงานพร้อมกันตลอดเวลา ถ้าเกิดการชำรุดไม่สามารถทำงานได้โรงไฟฟ้าจะหยุดการป้อนเชื้อเพลิงและหยุดการเดินเครื่องทันทีเพื่อซ่อมแซมแก้ไขป้องกันไม่ให้ฝุ่นละอองออกสู่บรรยากาศ
- 6) ซีเถ้าที่ถูกเก็บกักไว้ในเครื่องดักจับฝุ่นจะถูกลำเลียงนำไปฝังกลบภายในพื้นที่ TEPL หรือใช้เป็นวัสดุปรับปรุงคุณภาพดิน หรือใช้เป็นส่วนผสมในอุตสาหกรรมปูนซีเมนต์ก็ได้



เครื่องจักรต้นกำลังที่ใช้ผลิตกระแสไฟฟ้า

- 1) หม้อไอน้ำ (Steam Boiler) เป็นอุปกรณ์ต้นกำเนิดของกระบวนการแบบของหม้อไอน้ำที่ใช้ใน TEPL เป็นแบบหลอดน้ำที่จะต้มให้กลายเป็นไอน้ำนี้จะอยู่ในท่อ หรือหลอดน้ำที่จะรับความร้อนจากการนำความร้อน การพาความร้อนและการแผ่รังสีความร้อนจากห้องเผาไหม้ ที่ทำการเผาไหม้เชื้อเพลิงที่ถูกป้อนเข้ามาจากยุงเชื้อเพลิงที่อยู่หน้าหม้อไอน้ำมีการควบคุมการป้อนให้มีปริมาณสม่ำเสมอตามความต้องการพลังงานของระบบหม้อไอน้ำ ไอน้ำที่เกิดจากการรับความร้อนจากห้องเผาไหม้จะถูกแยกออกจากน้ำและจะรับความร้อนอีกครั้งหนึ่ง จนกลายเป็นไอน้ำที่อุณหภูมิสูงก่อนที่จะถูกส่งเข้าไปยังกังหันไอน้ำ (Steam Turbine)
- 2) กังหันไอน้ำ (Steam turbine) เป็นอุปกรณ์ที่จะเปลี่ยนพลังงานความร้อนให้เป็นพลังงานกล โดยที่ไอน้ำที่ได้จากหม้อไอน้ำจะส่งเข้ามายังกังหันไอน้ำทางท่อและจะถูกฉีดเข้าไปในกังหันไอน้ำด้วยหัวฉีดที่จะไปทำให้ตัวกังหันหมุนรอบตัวเอง การหมุนของกังหันไอน้ำนี้จะมีการควบคุมความเร็วตามต้องการได้ โดยอุปกรณ์ควบคุมที่มีความแม่นยำสูงมาก กังหันไอน้ำนี้จะมีกำลังขับตามขนาดและข้อกำหนดที่ระบุไว้สำหรับการทำงานที่ต้องการเพื่อการส่งกำลังไปยังอุปกรณ์ที่ต่อเนื่องต่อไป สำหรับของ TEPL นี้ กังหันไอน้ำจะส่งกำลังต่อไปยังเครื่องกำเนิดไฟฟ้า
- 3) เครื่องควบแน่นไอน้ำ (Condenser) เป็นอุปกรณ์ที่จะรับไอน้ำที่ออกจากกังหันไอน้ำ ซึ่งเป็นไอน้ำแรงดันต่ำ เครื่องควบแน่นไอน้ำจะมีท่อน้ำเย็นผ่าน เพื่อลดอุณหภูมิทำการเปลี่ยนสถานะของไอน้ำให้

กลับเป็นน้ำดังเดิม น้ำนี้เรียกว่าน้ำคอนเดนเสท น้ำคอนเดนเสทนี้จะถูกสูบกลับไปยังถังน้ำเต็มหม้อไอน้ำเพื่อเริ่มกระบวนการใหม่อีกครั้งหนึ่ง เป็นเช่นนี้เสมอไป

- 4) เครื่องกำเนิดไฟฟ้า (Generator) เป็นอุปกรณ์ที่จะเปลี่ยนพลังงานกลเป็นพลังงานไฟฟ้าซึ่งเป็นอุปกรณ์สำคัญสำหรับ TEPL ที่ในการผลิตกระแสไฟฟ้าจำหน่ายให้กับการไฟฟ้าส่วนภูมิภาค โดย TEPL ได้ติดตั้งเครื่องกำเนิดไฟฟ้า ขนาด 7.5 เมกะวัตต์

4. การตลาดและการแข่งขัน

1. ธุรกิจโรงผลิตไฟฟ้าจากพลังงานทดแทน

การประกอบธุรกิจผลิตและจำหน่ายกระแสไฟฟ้า ถือเป็นธุรกิจที่ไม่มีการแข่งขันทางตรงกับผู้ประกอบการรายใด เนื่องจากการจำหน่ายให้กับทางการไฟฟ้าส่วนภูมิภาคโดยตรง ภายใต้สัญญาซื้อขายไฟฟ้าระยะยาว ประกอบกับปริมาณความต้องการใช้ไฟฟ้ามีแนวโน้มสูงขึ้นทุกปี เพราะเป็นสินค้าอุปโภคบริโภคขั้นพื้นฐานที่สำคัญในชีวิตประจำวัน ทั้งในภาคครัวเรือนและอุตสาหกรรมธุรกิจของบริษัทฯ จึงเป็นอุตสาหกรรมที่ไม่มีการแข่งขันระหว่างผู้ผลิตอย่างมีนัยสำคัญ

2. ธุรกิจบริหารจัดการขยะ

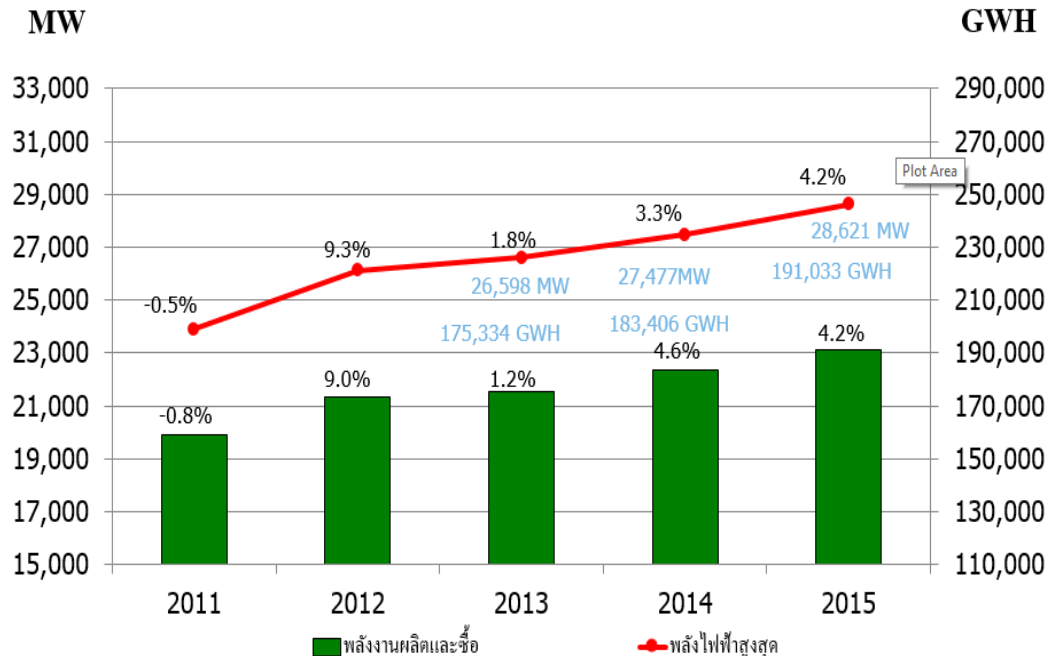
ธุรกิจบริหารจัดการขยะจากเทศบาลตำบลและองค์การบริหารส่วนตำบลของบริษัทฯ โดยคิดค่าจ้างกำจัดขยะจากน้ำหนักของขยะที่นำมาทิ้งที่บ่อขยะของบริษัทฯ และมีรายได้อีกส่วนหนึ่งจากการขายขยะรีไซเคิล เป็นธุรกิจที่ไม่มีการแข่งขันกับผู้ประกอบการรายอื่นอย่างมีนัยสำคัญเช่นกัน เนื่องจาปริมาณขยะที่มีปริมาณมากขึ้นและองค์การบริหารส่วนท้องถิ่นแต่ละแห่งจะคัดเลือกบ่อขยะที่มีทำเลที่ตั้งอยู่ใกล้เคียง

แนวโน้มภาวะอุตสาหกรรมและสภาพการแข่งขันในอนาคต

1. ธุรกิจผลิตและจำหน่ายกระแสไฟฟ้า

การผลิตไฟฟ้าพลังงานทดแทน เป็นอุตสาหกรรมในการขับเคลื่อนเศรษฐกิจที่มีการเติบโตอย่างต่อเนื่อง ซึ่งเป็นผลมาจากความต้องการใช้ไฟฟ้าที่ปรับสูงขึ้นโดยตลอด อัตราการเจริญเติบโตของความต้องการใช้ไฟฟ้าปี 2012 ร้อยละ 9.3 และปี 2013 เพิ่มขึ้นเฉลี่ยร้อยละ 1.8 ซึ่งความต้องการใช้ไฟฟ้ามีแนวโน้มเพิ่มขึ้นทุกปี ดังนั้น แนวโน้มภาวะอุตสาหกรรม จึงต้องเพิ่มระดับการผลิตไฟฟ้าให้เพียงพอต่อความต้องการที่เพิ่มมากขึ้น

คาดการณ์ปริมาณความต้องการใช้ไฟฟ้า



ที่มา: กรมพัฒนาพลังงานทดแทนและอนุรักษ์พลังงาน กระทรวงพลังงาน <http://www.dede.go.th>

แผนพัฒนากำลังผลิตไฟฟ้าของประเทศไทย พ.ศ. 2555-2573 (ฉบับปรับปรุงครั้งที่ 3) กำหนดแผนการจัดหาไฟฟ้าในอนาคต โดยให้มีการใช้เชื้อเพลิงในการผลิตไฟฟ้าทุกประเภทให้ผสมผสานกันในส่วนที่เหมาะสม เพื่อทดแทนการใช้เชื้อเพลิงฟอสซิล ให้ได้อย่างน้อยร้อยละ 25 ภายใน 10 ปี แผนพัฒนากำลังผลิตไฟฟ้าของประเทศไทยฉบับนี้ จึงได้บรรจุโครงการโรงไฟฟ้าพลังงานหมุนเวียนใหม่ โดยตั้งเป้าหมายให้ภายในปี 2573 ประเทศไทยจะมีสัดส่วนพลังงานหมุนเวียนเพิ่มขึ้นจากแผน PDP2010 ฉบับปรับปรุง ครั้งที่ 2 ไม่ต่ำกว่าร้อยละ 5 โดยปี 2555-2564 จะพิจารณาปริมาณการผลิตไฟฟ้าจากพลังงานหมุนเวียนตามกรอบแผนพัฒนาพลังงานหมุนเวียนและพลังงานทางเลือก พ.ศ.2555-2564 ของกระทรวงพลังงาน และปี 2565-2573 จะขยายปริมาณพลังงานหมุนเวียน ตามศักยภาพของเชื้อเพลิงและเทคโนโลยีที่มีการพัฒนาสูงขึ้น ซึ่งจะทำให้กำลังผลิตไฟฟ้าจากพลังงานหมุนเวียนรวมสุทธิ ณ สิ้นแผนฯ ในปี 2573 เท่ากับ 20,546.3 เมกะวัตต์ คิดเป็นสัดส่วนร้อยละ 29 ของกำลังผลิตไฟฟ้าทั้งระบบ แบ่งเป็นพลังงานหมุนเวียนในประเทศ 13,688.3 เมกะวัตต์ และพลังงานหมุนเวียนจากต่างประเทศ 6,858 เมกะวัตต์

ในอนาคตความต้องการใช้ไฟฟ้ายังคงมีแนวโน้มเพิ่มสูงขึ้นทุกปี และรัฐบาลก็มีนโยบายสนับสนุนการผลิตกระแสไฟฟ้าจากพลังงานทดแทน แต่จำนวนผู้แข่งขันในอุตสาหกรรมมีจำนวนน้อย ณ วันที่ 26 พฤศจิกายน 2557 มีผู้ได้รับใบอนุญาตผลิตไฟฟ้าจากพลังงานแสงอาทิตย์ ขนาดกำลังการผลิตรวม 1,209.21 เมกะวัตต์ ปริมาณขายไฟตามสัญญา 1,084.27 เมกะวัตต์ ในขณะที่ประมาณการกำลังการผลิตไฟฟ้าจากพลังงานแสงอาทิตย์เพื่อให้เพียงพอต่อความต้องการในอนาคตตามแผน PDP 2010 ฉบับปรับปรุง ครั้งที่ 3 และ AEDP 2012-2021 เมื่อสิ้นสุดแผน มีจำนวน 3,940 เมกะวัตต์ และ 2,000 เมกะวัตต์ ตามลำดับ แสดงให้เห็นว่ากำลังการผลิตกระแสไฟฟ้าจากพลังงานแสงอาทิตย์ ในปัจจุบันยังน้อยกว่าประมาณการในอนาคตมาก แต่ปัจจุบันการไฟฟ้าส่วนภูมิภาคได้ขอการขอเข้าร่วมโครงการผลิตกระแสไฟฟ้าจากพลังงานแสงอาทิตย์ และพลังงานลม อีกทั้งการดำเนินธุรกิจดังกล่าว ต้องใช้เงินทุนเป็นจำนวนเงินที่สูงและผู้ประกอบธุรกิจต้องมีคุณสมบัติ ตามที่หน่วยงานการไฟฟ้าและกระทรวงพลังงานได้กำหนดไว้ จึงคาดว่า การแข่งขันของตลาดยังคงไม่รุนแรงมากนัก

นอกจากนี้บริษัทฯ ได้เข้าลงทุนในธุรกิจบริหารจัดการขยะ และธุรกิจผลิตและจำหน่ายไฟฟ้าที่ต่างประเทศ อาทิเช่น ราชอาณาจักรกัมพูชาที่กำลังการผลิตในเบื้องต้น 20 เมกะวัตต์ ซึ่งเป็นการขยายฐานการลงทุนเพื่อแสวงหาตลาดใหม่และสร้างผลตอบแทนที่ยั่งยืนแก่ผู้ถือหุ้น

2. ธุรกิจบริหารจัดการขยะ

ในอนาคตปริมาณขยะยังคงเพิ่มขึ้น เนื่องจากการอุปโภคบริโภคที่เพิ่มขึ้น ธุรกิจบริหารจัดการขยะของบริษัทฯ จึงเป็นธุรกิจที่ไม่มีการแข่งขันกับผู้ประกอบการรายอื่นอย่างมีนัยสำคัญเช่นเดียวกัน เนื่องจากปริมาณขยะที่มีปริมาณมากขึ้นโดยตลอด และองค์กรบริหารส่วนท้องถิ่นแต่ละแห่งจะเลือกบ่อขยะที่มีทำเลที่ตั้งอยู่ใกล้เคียง

3. ปัจจัยความเสี่ยง

1. ปัจจัยความเสี่ยงของธุรกิจผลิตและจำหน่ายไฟฟ้า

ปัจจัยเสี่ยงสำคัญที่อาจมีผลกระทบต่อการดำเนินธุรกิจผลิตและจำหน่ายไฟฟ้าของบริษัทฯ มีดังต่อไปนี้

1.1 ความเสี่ยงด้านความเข้มของแสงอาทิตย์หรือความเร็วลม

ประสิทธิภาพของการผลิตไฟฟ้าพลังงานแสงอาทิตย์ขึ้นอยู่กับความเข้มของแสงอาทิตย์ กรณีที่มีเมฆปกคลุมหรือฝนตกมากก็จะส่งผลให้ระดับการผลิตกระแสไฟฟ้าของบริษัทฯ ลดลง บริษัทฯ จึงได้ทำการศึกษาและเลือกเข้าลงทุนในโครงการที่มีทำเล ที่ตั้งที่มีความเข้มของแสงอาทิตย์อยู่ในเกณฑ์สูงตลอดทั้งปี คือ ประมาณ 5.00 – 5.50 กิโลวัตต์ชั่วโมงต่อตารางเมตรต่อวัน เพื่อให้เกิดผลผลิตอย่างต่อเนื่อง

กรณีโรงไฟฟ้าพลังงานลม บริษัทฯ ได้ทำการศึกษาความเป็นไปได้ของโครงการตลอดแนวชายฝั่งทะเลในจังหวัดนครศรีธรรมราช เพื่อให้ได้ทำเลที่ตั้งที่เหมาะสมที่สุดและผลิตกระแสไฟฟ้าได้ประสิทธิภาพสูงสุด

1.2 ความเสี่ยงจากภัยธรรมชาติต่างๆ

อาทิเช่น แผ่นดินไหว น้ำท่วมและพายุ เป็นต้น จะก่อให้เกิดความเสียหายต่อโครงการโดยเฉพาะอย่างยิ่งแผงเซลล์แสงอาทิตย์ซึ่งเป็นอุปกรณ์หลัก อาจเกิดความเสียหายจนไม่สามารถใช้งานได้ ทำให้การผลิตหยุดชะงักและมีต้นทุนสูงในการซ่อมแซม ในการเข้าลงทุนของบริษัท บริษัทฯ ได้พิจารณาถึงทำเลที่ตั้งของโครงการเกี่ยวกับระดับความปลอดภัยจากภัยธรรมชาติ ความแข็งแรงของโครงสร้าง ระบบป้องกันฟ้าผ่า รวมถึงระยะทางถึงสายส่งของการไฟฟ้า เพื่อลดการสูญเสียพลังงาน (Yield Loss) ที่จะเกิดขึ้นในการส่งไฟฟ้าเข้าสู่ระบบด้วย

1.3 ความเสี่ยงจากนโยบายและการสนับสนุนจากภาครัฐ

นโยบายและการสนับสนุนจากภาครัฐมีบทบาทสำคัญอย่างยิ่งต่อความยั่งยืน ในการพัฒนาพลังงานแสงอาทิตย์และพลังงานทดแทนต่างๆ เพื่อผลักดันให้เกิดการลงทุนในโครงการผลิตพลังงานไฟฟ้าจากแสงอาทิตย์ ตามแผนพัฒนาพลังงานทดแทน หากนโยบายของภาครัฐเปลี่ยนแปลงไปจะส่งผลกระทบอย่างมากต่อการหยุดชะงักของการพัฒนาโครงการผลิตพลังงานไฟฟ้าจากแสงอาทิตย์และพลังงานทดแทนอื่นๆ

อย่างไรก็ตาม บริษัทฯ มุ่งมั่นที่จะพัฒนาการผลิตกระแสไฟฟ้าจากทุกแหล่งพลังงานทดแทนให้มีคุณภาพที่ดี เพื่อเป็นทางเลือกอีกทางหนึ่งของการผลิตพลังงานที่ยั่งยืนและเป็นมิตรกับสิ่งแวดล้อม

1.4 ความเสี่ยงจากการชำรุดบกพร่องของอุปกรณ์

ความเสี่ยงของแผงเซลล์แสงอาทิตย์และอุปกรณ์ประกอบต่างๆ มีผลกระทบโดยตรงต่อปริมาณกระแสไฟฟ้าที่ผลิตได้ บริษัทฯ ตระหนักถึงข้อเท็จจริงดังกล่าว จึงได้จัดให้มีผู้เชี่ยวชาญและเจ้าหน้าที่ดูแลบำรุงรักษาเชิงป้องกัน (Preventive Maintenance) เพื่อรักษารายได้ของบริษัทฯ ให้อยู่ในระดับสูงสุด

1.5 ความเสี่ยงด้านวัตถุดิบของโรงไฟฟ้าชีวมวล

โรงไฟฟ้าชีวมวลมีความเสี่ยงในเรื่องของราคาวัตถุดิบ ความชื้นของวัตถุดิบ ตลอดจนการบริหารจัดการโรงไฟฟ้าผลิตไฟฟ้าได้อย่างสม่ำเสมอและมีประสิทธิภาพ ซึ่งบริษัทฯ ได้จัดให้มีการเตรียมการจัดซื้อวัตถุดิบล่วงหน้าอย่างเพียงพอและเก็บรักษาอย่างเหมาะสม

2. ปัจจัยความเสี่ยงของธุรกิจบริหารจัดการขยะ

2.1 ความเสี่ยงทางด้านอนามัยสิ่งแวดล้อม

สถานที่ฝังกลบขยะมักจะมีโอกาสสร้างความเดือดร้อนรำคาญให้แก่ชุมชนได้มาก การดำเนินธุรกิจของบริษัทฯ จึงอยู่บนพื้นฐานความมุ่งมั่นที่จะไม่ก่อให้เกิดมลภาวะต่างๆ ต่อประชาชน จัดให้มีการคัดแยกประเภทก่อนฝัง โดยมูลฝอยทั่วไปจากอาคารบ้านเรือนจะถูกรวบรวมโดยรถบรรทุกขยะของเทศบาล และเข้าสู่ขั้นตอนคัดแยกประเภทมูลฝอยที่ไม่สามารถนำไปใช้ประโยชน์ได้อีกจะถูกนำไปยังหลุมฝังกลบ เพื่อให้เกิดการย่อยสลายตามธรรมชาติ นอกจากนี้ บริษัทฯ ยังจัดให้มีการกำจัดกลิ่นเพื่อไม่สร้างความเดือดร้อนรำคาญ ตลอดจนได้ทำการปลูกต้นไม้เพื่อสร้างทัศนียภาพและสิ่งแวดล้อมที่ดี

2.2 ความเสี่ยงด้านอัคคีภัย

ก๊าซมีเทนที่เกิดขึ้นเป็นเชื้อเพลิงชั้นดีซึ่ง เมื่อเกิดความร้อนสะสมมากๆ จะทำให้ปะทุติดไฟได้เอง และเป็นสาเหตุของไฟไหม้บ่อขยะ ทั้งนี้ การเกิดไฟไหม้หลุมฝังกลบขยะสามารถพบเห็นได้ทั่วโลก แม้กระทั่งในประเทศสหรัฐอเมริกา หรือประเทศอังกฤษ ซึ่งมีมาตรการและเทคโนโลยีฝังกลบ

ที่ดีกว่าประเทศไทย อย่างไรก็ตามบริษัทฯ ได้จัดให้มีเจ้าหน้าที่เฝ้าระวังตลอดเวลาและมีบ่อน้ำอยู่ในบริเวณโครงการเพื่อความปลอดภัยอีกชั้นหนึ่ง

3. ปัจจัยความเสี่ยงด้านคอร์รัปชัน

บริษัทฯ มีการประเมินความเสี่ยงด้านคอร์รัปชันที่อาจเกิดขึ้นต่อองค์กร และเพื่อให้สอดคล้องกับเจตนารมณ์ของบริษัทฯ ที่มุ่งมั่นเป็นแนวร่วมภาคปฏิบัติในการต่อต้านการทุจริตคอร์รัปชัน บริษัทฯ ได้กำหนดเป็นนโยบาย ระเบียบวิธีปฏิบัติ ซึ่งได้รับความเห็นชอบจากมติที่ประชุมของคณะกรรมการบริษัทแล้ว และได้สื่อสารให้พนักงานทุกระดับ ยึดเป็นแนวทางในการดำเนินงาน ตลอดจนมีการกำหนดขั้นตอนการจัดซื้อจัดจ้าง และรายการเบิกจ่ายต่างๆ เพื่อให้มั่นใจได้ว่า มีการปฏิบัติตามนโยบายดังกล่าวโดยเคร่งครัด

4. ทรัพย์สินที่ใช้ในการประกอบธุรกิจ

ลักษณะของสินทรัพย์ถาวรหลักที่ใช้ในการประกอบธุรกิจ

- สินทรัพย์ถาวรหลักของบริษัท อินเตอร์ ฟาร์อีสท์ วิศวกรรม จำกัด (มหาชน)

รายการ	ขนาด/เนื้อที่	ราคาประเมิน ค่าเช่า/เดือน (พันบาท)	ลักษณะกรรมสิทธิ์	ข้อมูลผู้ประเมิน
อาคารสำนักงานใหญ่ ชั้นที่ 29 ถนนพระราม 9 แขวงห้วยขวาง เขตห้วยขวาง กรุงเทพมหานคร เนื้อที่รวม	928.68 ตารางเมตร	338	เช่าระยะเวลา 2 ปี 5 เดือน สิ้นสุด 31 ธันวาคม 2559	ตามสัญญาเช่าพื้นที่ และ สัญญาบริการ บมจ. แกรนด์ คาแนล แลนด์ วันที่ 1 สิงหาคม 2557

- สินทรัพย์ถาวรหลักของกลุ่มบริษัทย่อย

รายการ	ขนาด/เนื้อที่	ราคาประเมิน ค่าเช่า/เดือน (พันบาท)	ลักษณะกรรมสิทธิ์	ข้อมูลผู้ประเมิน
บจก. อินเตอร์ ฟาร์อีสท์ เอ็นเนอร์ยี่ (IFEE) อาคารสำนักงานใหญ่ ชั้นที่ 29 ถนนพระราม 9 แขวงห้วยขวาง เขตห้วยขวาง กรุงเทพมหานคร เนื้อที่รวม	397.23 ตารางเมตร	338	เช่าระยะเวลา 2 ปี 5 เดือน สิ้นสุด 31 ธันวาคม 2559	ตามสัญญาเช่าพื้นที่และ สัญญาบริการ บมจ. คาแนล แกรนด์ แลนด์ วันที่ 1 สิงหาคม 2557

รายการ	ขนาด/เนื้อที่	ราคาประเมิน (พันบาท)	ลักษณะกรรมสิทธิ์	ข้อมูลผู้ประเมิน
<p>บจก. กรีน เอนเนอร์จี เทคโนโลยี อิน (ไทยแลนด์) จำกัด (GE)</p> <p>- ที่ดินและสิ่งปลูกสร้าง ตำบลบ่อนอก อำเภอเมือง ประจวบคีรีขันธ์ จังหวัด ประจวบคีรีขันธ์ จำนวน 2 แปลง เนื้อที่รวม</p> <p>- เครื่องจักรและอุปกรณ์ ตำบลบ่อนอก อำเภอเมืองประจวบคีรีขันธ์ จังหวัด ประจวบคีรีขันธ์</p> <p>- ที่ดินและสิ่งปลูกสร้าง ตำบลหนองแก อำเภอหัวหิน จังหวัดประจวบคีรีขันธ์ จำนวน 1 แปลง เนื้อที่รวม</p>	<p>23-3-63. 3 ไร่</p> <p>1-0-41.0 ไร่</p>	<p>2,000</p> <p>63,731</p> <p>4,410</p>	<p>เป็นเจ้าของมีภาระ ผูกพันจำนองกับ สถาบันการเงิน จำนวน 60.0 ล้านบาท</p> <p>เป็นเจ้าของ ไม่มีภาระ ผูกพัน จำนอง</p>	<p>ผู้ประเมิน : บจก. เอเจนซี่ ฟอร์เรียล เอสเตท แอฟแฟร์ส ลงนามโดย นายจำนงค์ บัวไวย เพื่อวัตถุประสงค์สาธารณะ ลว.14 ส.ค. 56</p> <p>ผู้ประเมิน : บจก. เอเจนซี่ ฟอร์เรียลเอสเตท แอฟแฟร์ส ลงนามโดย นายจำนงค์ บัวไวย วัตถุประสงค์ เพื่อทราบมูลค่า ตลาดปัจจุบันของทรัพย์สิน ผู้ประเมิน : บจก. เบรนท์โจ โคเซนส์ คอนซัลติ้ง ลงนาม โดยนายณเรศ นรคิม ตลาด ปัจจุบัน ลว. 23 ก.ย. 57</p>
<p>บจก. คลีน ซิตี้ (CC)</p> <p>- ที่ดินและสิ่งปลูกสร้าง ตำบลเขาคันทอง อำเภอศรีราชา จังหวัดชลบุรี จำนวน 2 แปลง รวมการดำเนินการทำบ่อเก็บขยะ</p>	<p>59 -1 – 10 ไร่</p>	<p>17,782</p>	<p>เป็นเจ้าของ ไม่มีภาระ ผูกพันจำนอง</p>	<p>ผู้ประเมิน : บจก.ไทยประเมิน ราคา ดินน์ ฟิล ลิปลส์ ลงนาม โดยนายวิรัช ไตรธนาวัฒน์ วัตถุประสงค์เพื่อขอทราบมูลค่า ทรัพย์สิน ลว. 10 ต.ค. 56</p>

รายการ	ขนาด/เนื้อที่	ราคาประเมิน (พันบาท)	ลักษณะกรรมสิทธิ์	ข้อมูลผู้ประเมิน
- เครื่องจักรและอุปกรณ์ อำเภอศรีราชา จังหวัดชลบุรี จำนวน 16 เครื่อง		24,427	เป็นเจ้าของ ไม่มีภาระ ผูกพันจำนอง	ผู้ประเมิน : บจก.ไทยประเมิน ราคา ลินน์ ฟิล ลิปส์ ลงนาม โดยนายวิรัช ไตรธนาวัฒน์ วัตถุประสงค์เพื่อขอทราบมูลค่า ทรัพย์สิน ลว. 11 พ.ย. 56
บจก. เจ.พี. โซล่า พาวเวอร์ (JP) - ที่ดินและสิ่งปลูกสร้าง ตำบลตาอ้อ อำเภอเมือง จังหวัดสุรินทร์ จำนวน 6 แปลง เนื้อที่รวม	62-2-29 ไร่	64,518	เป็นเจ้าของ มีภาระ ผูกพันจำนองกับ สถาบันการเงิน จำนวน 153.45 ล้านบาท	ผู้ประเมิน : บจก.ไทยประเมิน ราคา ลินน์ ฟิล ลิปส์ ลงนาม โดยนายพนิต สมบัติบริบูรณ์ วัตถุประสงค์เพื่อขอทราบมูลค่า ทรัพย์สิน ลว. 28 พ.ย. 56
- เครื่องจักรและอุปกรณ์ จำนวน 6 รายการ ตำบลตาอ้อ อำเภอเมือง จังหวัดสุรินทร์		209,825		ผู้ประเมิน : บจก.ไทยประเมิน ราคา ลินน์ ฟิล ลิปส์ ลงนาม โดยนายวิรัช ไตรธนาวัฒน์ วัตถุประสงค์เพื่อขอทราบมูลค่า ทรัพย์สิน ลว. 23 ธ.ค. 56

รายการ	ขนาด/เนื้อที่	ราคาประเมิน (พันบาท)	ลักษณะกรรมสิทธิ์	ข้อมูลผู้ประเมิน
<u>บจก. ชันพาร์ค (SP)</u> - ที่ดินและสิ่งปลูกสร้าง ตำบลห้วยน้ำคำ อำเภอขามเฒ่า จังหวัดกาฬสินธุ์ จำนวน 1 แปลง เนื้อที่รวม - เครื่องจักรและอุปกรณ์ ตำบลห้วยน้ำคำ อำเภอขามเฒ่า จังหวัดกาฬสินธุ์	15-1-83 ไร่	3,659	เป็นเจ้าของ มีภาระ ผูกพันจำนองกับ สถาบันการเงิน จำนวน 76.00 ล้านบาท	ผู้ประเมิน: บจก.ทีเอฟพี แวลลูเอชั่น ลงนามโดยนาย อมรินทร์ นวมขุนทด เพื่อ วัตถุประสงค์สาธารณะ ลว. 4 เม.ย. 57
<u>บจก. ชันพาร์ค 2 (SP2)</u> - ที่ดินและสิ่งปลูกสร้าง ตำบลห้วยน้ำคำ อำเภอขามเฒ่า จังหวัดกาฬสินธุ์ จำนวน 1 แปลง เนื้อที่รวม - เครื่องจักรและอุปกรณ์ ตำบลห้วยน้ำคำ อำเภอขามเฒ่า จังหวัดกาฬสินธุ์	14-1-82 ไร่	3,364	เป็นเจ้าของ มีภาระ ผูกพันจำนองกับ สถาบันการเงิน จำนวน 76.00 ล้านบาท	ผู้ประเมิน: บจก.ทีเอฟพี แวลลูเอชั่น ลงนามโดย นายอมรินทร์ นวมขุนทด เพื่อวัตถุประสงค์สาธารณะ ลว. 4 เม.ย. 57
<u>บจก. วี.โอ. เน็ต ไบโอดีเซล เอเชีย (VON)</u> - ที่ดินและสิ่งปลูกสร้าง ตำบลห้วยน้ำคำ อำเภอขามเฒ่า จังหวัดกาฬสินธุ์ จำนวน 5 แปลงเนื้อที่รวม - เครื่องจักรและอุปกรณ์ ตำบลห้วยน้ำคำ อำเภอขามเฒ่า จังหวัดกาฬสินธุ์	17-0-85 ไร่	5,151	เป็นเจ้าของ ไม่มีภาระ ผูกพันจำนอง	ผู้ประเมิน: บจก.ทีเอฟพี แวลลูเอชั่น ลงนามโดย นายอมรินทร์ นวมขุนทด เพื่อวัตถุประสงค์สาธารณะ ลว. 4 เม.ย. 57

รายการ	ขนาด/เนื้อที่	ราคาประเมิน (พันบาท)	ลักษณะกรรมสิทธิ์	ข้อมูลผู้ประเมิน
บจก. สแกน อินเตอร์ ฟาร์อีสท์ เอ็นเนอร์ยี่ (SFEE) - ที่ดินและสิ่งปลูกสร้าง ตำบลยางโทน อำเภอหนองม่วง จังหวัดลพบุรี จำนวน 5 แปลง เนื้อที่รวม - เครื่องจักรและอุปกรณ์ ตำบลยางโทน อำเภอหนองม่วง จังหวัดลพบุรี	28-3-20 ไร่	33,321 152,130	เป็นเจ้าของ มีภาระ ผูกพันจำนวนกับ สถาบันการเงิน จำนวน 163.10 ล้านบาท	ผู้ประเมิน: บจก.ทีเอฟพี แวดูเอชั่น ลงนามโดยนาย อมรินทร์ นวมขุนทด เพื่อ วัตถุประสงค์สาธารณะ ลว. 4 เม.ย. 57
บจก. อีสเอนเนอร์จี (IS) - ที่ดินและสิ่งปลูกสร้าง ตำบลหนองบัว-ตะเกียด อำเภอด่านขุนทด จังหวัดนครราชสีมา จำนวน 1 แปลง เนื้อที่รวม - เครื่องจักรและอุปกรณ์ ตำบลหนองบัว-ตะเกียด อำเภอด่านขุนทด จังหวัดนครราชสีมา	27-2-77.0	5,262 116,608	เป็นเจ้าของ มีภาระ จำนวนเป็นประกัน กับสถาบันการเงิน จำนวน 100.0 ล้านบาท	ผู้ประเมิน : บจก.แพนซ์ อินทิ เกรตเต้ พร็อพเพอร์ตี้ ลงนาม โดยนายนิรันดร์ ทองหนูแก้ว เพื่อวัตถุประสงค์ทราบมูลค่า ตลาดของทรัพย์สิน ลว. 28 ส.ค. 57
บจก. วังการคำรุ่งโรจน์ (WR) - ที่ดินและสิ่งปลูกสร้าง ตำบลแดงใหญ่ อำเภอเมือง จังหวัดขอนแก่น จำนวน 1 แปลง เนื้อที่รวม - เครื่องจักรและอุปกรณ์ ตำบลแดงใหญ่ อำเภอเมือง จังหวัดขอนแก่น	17-0-91.7	12,013 64,210	เป็นเจ้าของ มีภาระ ผูกพันจำนวนกับ สถาบันการเงิน จำนวน 72.0 ล้านบาท	ผู้ประเมิน : บจก.ฟานิก แอพ เพรชล์ ลงนามโดยนายสมศักดิ์ พริ้งวิทยพงษ์เพื่อวัตถุประสงค์ ทราบมูลค่าตลาดปัจจุบัน ลว. 15 ต.ค. 57

รายการ	ขนาด/เนื้อที่	ราคาประเมิน (พันบาท)	ลักษณะกรรมสิทธิ์	ข้อมูลผู้ประเมิน
<p><u>บจก. ซีอาร์ โซลาร์ (CR)</u></p> <p>- ที่ดินและสิ่งปลูกสร้าง ตำบลแม่ปะ อำเภอเถิน จังหวัดลำปาง จำนวน 1 แปลง เนื้อที่รวม</p> <p>- เครื่องจักรและอุปกรณ์ ตำบลแม่ปะ อำเภอเถิน จังหวัดลำปาง</p>	11-0-87	<p>3,223</p> <p>49,455</p>	<p>เป็นเจ้าของ ไม่มีภาระ ผูกพันจำนอง</p>	<p>ผู้ประเมิน : บจก.ฟานิก แอป เพรชัล ลงนามโดยนายสมศักดิ์ พริ้งวิทยางษ์ เพื่อ วัตถุประสงค์ทราบมูลค่า ตลาดปัจจุบัน ลว. 15 ต.ค. 57</p>
<p><u>บจก. ทู เอ็นเนอร์จี พาวเวอร์ ลพบุรี (TEPL)</u></p> <p>- ที่ดินและสิ่งปลูกสร้าง ตำบลหนองม่วง อำเภอพัฒนานิคม จังหวัดลพบุรี จำนวน 2 แปลง เนื้อที่รวม</p> <p>- เครื่องจักรและอุปกรณ์ ตำบลหนองม่วง อำเภอพัฒนานิคม จังหวัดลพบุรี</p>	35-1-27.2 ไร่	<p>37,250</p> <p>186,820</p>	<p>เป็นเจ้าของ มีภาระ ผูกพันจำนองกับ สถาบันการเงิน จำนวน 163.10 ล้านบาท</p>	<p>ผู้ประเมิน : บจก.ทีเอฟพี แวลูเอชั่น ลงนามโดยนาย อมรรินทร์ นวมขุนทด เพื่อ วัตถุประสงค์สาธารณะ ลว. 4 เม.ย. 57</p> <p>ผู้ประเมิน : บจก.ทีเอฟพี แวลูเอชั่น ลงนามโดยนาย อมรรินทร์ นวมขุนทด เพื่อ วัตถุประสงค์สาธารณะ ลว. 2 เม.ย. 57</p>

5. ข้อพิพาททางกฎหมาย

เดือนกันยายน 2555 บริษัทฯ ได้ทำสัญญาจะซื้อจะขายที่ดินบางส่วนที่อำเภอบ้านโพธิ์ จังหวัดฉะเชิงเทราจำนวน 9 แปลง เนื้อที่ทั้งสิ้น 126.75 ไร่ ให้กับบุคคลหนึ่งเป็นจำนวนเงิน 116.20 ล้านบาทภายใต้เงื่อนไขให้ผู้สัญญาต้องโอนกรรมสิทธิ์ให้แล้วเสร็จภายในวันที่ 29 มีนาคม 2556 ซึ่งบริษัทฯ ได้รับเงินล่วงหน้าจากการทำสัญญาจะขายที่ดิน ณ วันที่ทำสัญญา จำนวนเงิน 25.00 ล้านบาท ในระหว่างปี 2556 บริษัทฯ และคู่สัญญาได้ทำบันทึกข้อตกลงเพิ่มเติมเลื่อนวันจดทะเบียนโอนกรรมสิทธิ์ พร้อมชำระค่าที่ดินส่วนที่เหลือออกไปจนกว่าผู้อาศัยในที่ดินดังกล่าว จะขนย้ายทรัพย์สินและบิรวารออกทั้งหมด โดยบริษัทฯ ได้รับชำระเงินค่าที่ดินล่วงหน้าเพิ่มอีก 20.00 ล้านบาท รวมเป็นเงินรับล่วงหน้าทั้งสิ้น 45.00 ล้านบาท ในปี 2557 ผู้อาศัยในที่ดินได้ย้ายออกจากที่ดินเรียบร้อยแล้ว และบริษัทฯ ได้เจรจาต่อรองเงื่อนไขการซื้อขายบางประการและผู้ซื้อได้ยื่นคำร้องขอคุ้มครองชั่วคราว ซึ่งคดีอยู่ระหว่างรอการไต่สวนคำร้องดังกล่าว

เดือนมีนาคม 2558 ทั้งสองฝ่ายตกลงร่วมกันที่จะทำการซื้อขายและโอนกรรมสิทธิ์ในวันที่ 27 มีนาคม 2558 โดยผู้ซื้อยินยอมโอนขายที่ดินของตนเองบางส่วนเพื่อเป็นแนวเขตถนน ทำให้ที่ดินแปลงที่เหลืออยู่ของ บริษัทฯ มีทางเข้าออกโดยสะดวก

6. ข้อมูลทั่วไปและข้อมูลสำคัญอื่น

1. ข้อมูลทั่วไปของบริษัท

ชื่อบริษัท :	บริษัท อินเตอร์ ฟาร์อีสท์ วิศวกรรม จำกัด (มหาชน) INTER FAR EAST ENGINEERING PUBLIC COMPANY LIMITED
ชื่อย่อหลักทรัพย์ :	IFEC
เลขทะเบียนบริษัทเลขที่ :	0107537001561
ลักษณะการประกอบธุรกิจ :	ตั้งแต่วันที่ 1 กรกฎาคม 2557 เป็นต้นไป บริษัทฯ เลิกประกอบกิจการเกี่ยวกับธุรกิจจำหน่ายและให้เช่าเครื่องถ่ายเอกสารดิจิตอลมัลติฟังก์ชั่น คงเหลือธุรกิจหลัก คือ การลงทุนในบริษัทย่อย เพื่อผลิตและจำหน่ายกระแสไฟฟ้าจากพลังงานทดแทนและธุรกิจบริหารจัดการขยะ
ที่ตั้งสำนักงานใหญ่ :	33/4 อาคารเดอะไนน์ ทาวเวอร์ ชั้น 29 ถนนพระราม 9 แขวงห้วยขวาง เขตห้วยขวาง กรุงเทพมหานคร 10310
โทรศัพท์ :	0-2168-1378-86
โทรสาร :	0-2168-1387
เว็บไซต์ :	www.ifec.co.th
ทุนจดทะเบียน :	1,990,090,044 บาท (หนึ่งพันเก้าร้อยเก้าสิบล้านเก้าหมื่นสี่สิบสี่บาทถ้วน)
ทุนชำระแล้ว :	1,736,614,503 บาท (หนึ่งพันเจ็ดร้อยสามสิบล้านหกแสนหนึ่งหมื่นสี่พันห้าร้อยสามบาทถ้วน)
มูลค่าที่ตราไว้หุ้นละ :	1.00 บาท (หนึ่งบาทถ้วน)

2. ข้อมูลนิติบุคคลที่บริษัทถือหุ้นตั้งแต่ร้อยละ 10 ขึ้นไปของจำนวนหุ้นที่จำหน่ายแล้วทั้งหมด

2.1 ชื่อบริษัท :	บริษัท อินเตอร์ ฟาร์อีสท์ เอ็นเนอร์ยี่ จำกัด (IFEE)
เลขทะเบียนบริษัทเลขที่ :	0105556093805
ที่ตั้งสำนักงาน :	33/4 อาคารเดอะไนน์ ทาวเวอร์ ชั้น 29 ถนนพระราม 9 แขวงห้วยขวาง เขตห้วยขวาง กรุงเทพมหานคร 10310
ประเภทธุรกิจ :	ลงทุนในบริษัทผลิตและจำหน่ายกระแสไฟฟ้าจากพลังงานทดแทนและธุรกิจบริหารจัดการขยะ

โทรศัพท์ : 0-2168-1378-86
โทรสาร : 0-2168-1387
ทุนจดทะเบียน (บาท) : 350,000,000 บาท (สามร้อยห้าสิบล้านบาทถ้วน)
จำนวนหุ้นที่จำหน่ายแล้ว (หุ้น) : 35,000,000 หุ้น (สามสิบล้านหุ้น)
มูลค่าที่ตราไว้หุ้นละ (บาท) : 10 บาท (สิบบาทถ้วน)
จำนวนหุ้นที่ถือ (หุ้น) : 34,999,997 หุ้น (สามสิบล้านเก้าแสนเก้าหมื่นเก้าพันเก้าร้อยเก้าสิบเจ็ดหุ้น)

สัดส่วนการถือหุ้น (%) : 100

2.2 ชื่อบริษัท : บริษัท ชันพาร์ค จำกัด (SP)

เลขทะเบียนบริษัทเลขที่ : 0135548005382

ที่ตั้งสำนักงาน : 71 หมู่ที่ 13 ตำบลห้วยนาควา อำเภอยางตลาด จังหวัดกาฬสินธุ์
46120

ประเภทธุรกิจ : ผลิตและจำหน่ายกระแสไฟฟ้าจากพลังงานแสงอาทิตย์

โทรศัพท์ : 043-864-099

โทรสาร : 043-864-099

ทุนจดทะเบียน (บาท) : 30,000,000 บาท (สามสิบล้านบาท)

จำนวนหุ้นที่จำหน่ายแล้ว (หุ้น) : 300,000 หุ้น (สามแสนหุ้น)

มูลค่าที่ตราไว้หุ้นละ (บาท) : 100 บาท (หนึ่งร้อยบาทถ้วน)

จำนวนหุ้นที่ถือ (หุ้น) : 299,997 หุ้น (สองแสนเก้าหมื่นเก้าพันเก้าร้อยเก้าสิบเจ็ดหุ้น)

สัดส่วนการถือหุ้น (%) : 100

2.3 ชื่อบริษัท : บริษัท ชันพาร์ค 2 จำกัด (SP2)

เลขทะเบียนบริษัทเลขที่ : 0135555010949

ที่ตั้งสำนักงาน : 90 หมู่ที่ 13 ตำบลห้วยนาควา อำเภอยางตลาด จังหวัดกาฬสินธุ์
46120

ประเภทธุรกิจ : ผลิตและจำหน่ายกระแสไฟฟ้าจากพลังงานแสงอาทิตย์

โทรศัพท์ : 043-864-099
โทรสาร : 043-864-099
ทุนจดทะเบียน (บาท) : 42,000,000 บาท (สี่สิบล้านบาท)
จำนวนหุ้นที่จำหน่ายแล้ว (หุ้น) : 420,000 หุ้น (สี่แสนสองหมื่นหุ้น)
มูลค่าที่ตราไว้หุ้นละ (บาท) : 100 บาท (หนึ่งร้อยบาทถ้วน)
จำนวนหุ้นที่ถือ (หุ้น) : 419,996 หุ้น (สี่แสนหนึ่งหมื่นเก้าพันเก้าร้อยเก้าสิบกหุ้น)
สัดส่วนการถือหุ้น (%) : 100

2.4 ชื่อบริษัท : บริษัท วี.โอ.เน็ต ไปโอดีเซล เอเชีย จำกัด (VON)
เลขทะเบียนบริษัทเลขที่ : 0115548006486
ที่ตั้งสำนักงาน : 223 หมู่ที่ 15 ตำบลหัวนาคำ อำเภอขามเฒ่า จังหวัดกาฬสินธุ์
46120

ประเภท : ผลิตและจำหน่ายกระแสไฟฟ้าจากพลังงานแสงอาทิตย์
โทรศัพท์ : 043-124-345
โทรสาร : 043-124-345
ทุนจดทะเบียน (บาท) : 20,000,000 บาท (ยี่สิบล้านบาท)
จำนวนหุ้นที่จำหน่ายแล้ว (หุ้น) : 200,000 หุ้น (สองแสนหุ้น)
มูลค่าที่ตราไว้หุ้นละ (บาท) : 100 บาท (หนึ่งร้อยบาทถ้วน)
จำนวนหุ้นที่ถือ (หุ้น) : 199,996 หุ้น (หนึ่งแสนเก้าหมื่นเก้าพันเก้าร้อยเก้าสิบกหุ้น)
สัดส่วนการถือหุ้น (%) : 100

2.5 ชื่อบริษัท : บริษัท กรีน โกรท จำกัด (GG)
เลขทะเบียนบริษัทเลขที่ : 0105552129996
ที่ตั้งสำนักงาน : 538 อาคารแกรนด์ ชั้นที่ 10 ถนนรัชดาภิเษก แขวงสามเสนนอก
เขตห้วยขวาง กรุงเทพมหานคร 10310
ประเภทธุรกิจ : ผลิตและจำหน่ายไฟฟ้าพลังงานลม
โทรศัพท์ : 0-2975-9934-5
โทรสาร : 0-2975-993-6

ทุนจดทะเบียน (บาท) : 225,000,000 บาท (สองร้อยยี่สิบห้าล้านบาท)
จำนวนหุ้นที่จำหน่ายแล้ว (หุ้น) : 2,250,000 หุ้น (สองล้านสองแสนห้าหมื่นหุ้น)
มูลค่าที่ตราไว้หุ้นละ (บาท) : 100 บาท (หนึ่งร้อยบาทถ้วน)
จำนวนหุ้นที่ถือ (หุ้น) : 1,799,998 หุ้น (หนึ่งล้านเจ็ดแสนเก้าหมื่นเก้าพันเก้าร้อยเก้าสิบแปดหุ้น)

สัดส่วนการถือหุ้น (%) : 80

2.6 ชื่อบริษัท : บริษัท สแกน อินเตอร์ ฟาร์อีสท์ เอ็นเนอร์ยี จำกัด (SFEE)

เลขทะเบียนบริษัทเลขที่ : 0125557005471

ที่ตั้งสำนักงาน : 88/8 หมู่ที่ 2 ตำบลยางโทน อำเภอหนองม่วง จังหวัดลพบุรี
15170

ประเภทธุรกิจ : ผลิตและจำหน่ายกระแสไฟฟ้าจากพลังงานแสงอาทิตย์

โทรศัพท์ : 036-431-802

โทรสาร : 036-431-802

ทุนจดทะเบียน (บาท) : 60,000,000 บาท (หกสิบล้านบาท)

จำนวนหุ้นที่จำหน่ายแล้ว (หุ้น) : 6,00,000 หุ้น (หกล้านหุ้น)

มูลค่าที่ตราไว้หุ้นละ (บาท) : 10 บาท (สิบบาทถ้วน)

จำนวนหุ้นที่ถือ (หุ้น) : 5,999,986 หุ้น (ห้าล้านเก้าแสนเก้าหมื่นเก้าพันเก้าร้อยแปดสิบหกหุ้น)

สัดส่วนการถือหุ้น (%) : 100

2.7 ชื่อบริษัท : บริษัท อีสเอนเนอร์จี จำกัด (IS)

เลขทะเบียนบริษัทเลขที่ : 0305552002137

ที่ตั้งสำนักงาน : 169 หมู่ที่ 10 ถนนกุดค้อ-ผ่านศึก ตำบลหมูสี อำเภอปากช่อง
จังหวัดนครราชสีมา 30130

ประเภทธุรกิจ : ผลิตและจำหน่ายกระแสไฟฟ้าจากพลังงานแสงอาทิตย์

ทุนจดทะเบียน (บาท) : 77,700,000 บาท (เจ็ดสิบล้านเจ็ดแสนบาท)

จำนวนหุ้นที่จำหน่ายแล้ว (หุ้น) : 777,000 หุ้น (เจ็ดแสนเจ็ดหมื่นเจ็ดพันหุ้น)

- มูลค่าที่ตราไว้หุ้นละ (บาท) : 100 บาท (หนึ่งร้อยบาทถ้วน)
- จำนวนหุ้นที่ถือ (หุ้น) : 776,998 หุ้น (เจ็ดแสนเจ็ดหมื่นหกพันเก้าร้อยเก้าสิบแปดหุ้น)
- สัดส่วนการถือหุ้น (%) : 100
- 2.8 ชื่อบริษัท : บริษัท กรีน เอนเนอร์จี เทคโนโลยี อิน (ไทยแลนด์) จำกัด (GE)
- เลขทะเบียนบริษัทเลขที่ : 0105551098001
- ที่ตั้งสำนักงาน : 28/105 ตำบลหัวหิน อำเภอหัวหิน จังหวัดประจวบคีรีขันธ์ 77110
- ประเภทธุรกิจ : ผลิตและจำหน่ายกระแสไฟฟ้าจากพลังงานแสงอาทิตย์
- ทุนจดทะเบียน (บาท) : 43,500,000 บาท (สี่สิบล้านห้าแสนบาท)
- จำนวนหุ้นที่จำหน่ายแล้ว (หุ้น) : 435,000 หุ้น (สี่แสนสามหมื่นห้าพันหุ้น)
- มูลค่าที่ตราไว้หุ้นละ (บาท) : 100 บาท (หนึ่งร้อยบาทถ้วน)
- จำนวนหุ้นที่ถือ (หุ้น) : 434,998 หุ้น (สี่แสนสามหมื่นสี่พันเก้าร้อยเก้าสิบแปดหุ้น)
- สัดส่วนการถือหุ้น (%) : 100
- 2.9 ชื่อบริษัท : บริษัท เจ.พี.โซล่า พาวเวอร์ จำกัด (JP)
- เลขทะเบียนบริษัทเลขที่ : 0325552000240
- ที่ตั้งสำนักงาน : 222 หมู่ที่ 4 ตำบลตาอ้อ อำเภอสุนทรบุรี จังหวัดสุรินทร์ 32000
- ประเภทธุรกิจ : ผลิตและจำหน่ายกระแสไฟฟ้าจากพลังงานแสงอาทิตย์
- โทรศัพท์ : 044-558-909
- โทรสาร : 044-558-909
- ทุนจดทะเบียน (บาท) : 80,000,000 บาท (แปดสิบล้านบาท)
- จำนวนหุ้นที่จำหน่ายแล้ว (หุ้น) : 80,000 หุ้น (แปดหมื่นหุ้น)
- มูลค่าที่ตราไว้หุ้นละ (บาท) : 1,000 บาท (หนึ่งพันบาทถ้วน)
- จำนวนหุ้นที่ถือ (หุ้น) : 79,998 หุ้น (เจ็ดหมื่นเก้าพันเก้าร้อยเก้าสิบแปดหุ้น)
- สัดส่วนการถือหุ้น (%) : 100

- 2.10 ชื่อบริษัท : บริษัท ไอเฟค (แคมโบเดีย) จำกัด ("IFEC -C")
เลขทะเบียนบริษัทเลขที่ : Co, 2477 E/2014
ที่ตั้งสำนักงาน : 05 c, Borey Chroy basac, Sangkat Prek pra, Khan
Meancheay, Phnom Penh, Cambodia
ประเภทธุรกิจ : ลงทุนในธุรกิจพลังงานทดแทนและการบริหารจัดการขยะ
ทุนจดทะเบียน (บาท) : USD 1,000,000 (หนึ่งล้านเหรียญสหรัฐอเมริกา)
จำนวนหุ้นที่จำหน่ายแล้ว (หุ้น) : 1,000 หุ้น (หนึ่งพันหุ้น)
มูลค่าที่ตราไว้หุ้นละ : USD 1,000 (หนึ่งพันเหรียญสหรัฐอเมริกา)
จำนวนหุ้นที่ถือ (หุ้น) : 1,000 หุ้น (หนึ่งพันหุ้น)
สัดส่วนการถือหุ้น (%) : 100
ลงทุนในเดือนมกราคมและกุมภาพันธ์ 2558
- 2.11 ชื่อบริษัท : บริษัท วังการคำรุ่งโรจน์ จำกัด (WR)
เลขทะเบียนบริษัทเลขที่ : 0435555000363
ที่ตั้งสำนักงาน : 154 หมู่ที่ 8 ตำบลแดงใหญ่ อำเภอเมืองขอนแก่น จังหวัด
ขอนแก่น 40000
ประเภทธุรกิจ : ผลิตและจำหน่ายกระแสไฟฟ้าจากพลังงานแสงอาทิตย์
โทรศัพท์ : 043-306-270
โทรสาร : 043-306-270
ทุนจดทะเบียน (บาท) : 30,000,000 บาท (สามสิบล้านบาท)
จำนวนหุ้นที่จำหน่ายแล้ว (หุ้น) : 300,000 หุ้น (สามแสนหุ้น)
มูลค่าที่ตราไว้หุ้นละ (บาท) : 100 บาท (หนึ่งร้อยบาทถ้วน)
จำนวนหุ้นที่ถือ (หุ้น) : 299,994 หุ้น (สองแสนเก้าหมื่นเก้าพันเก้าร้อยเก้าสิบสี่หุ้น)
สัดส่วนการถือหุ้น (%) : 100
- 2.12 ชื่อบริษัท : บริษัท ซีอาร์ โซลาร์ จำกัด (CR)
เลขทะเบียนบริษัทเลขที่ : 0105555087747
ที่ตั้งสำนักงาน : 184 หมู่ที่ 5 ตำบลแม่ปะ อำเภอเถิน จังหวัดลำปาง 40000

ประเภทธุรกิจ :	ผลิตและจำหน่ายกระแสไฟฟ้าจากพลังงานแสงอาทิตย์
ทุนจดทะเบียน (บาท) :	130,000,000 บาท (หนึ่งร้อยสามสิบล้านบาท)
จำนวนหุ้นที่จำหน่ายแล้ว (หุ้น) :	1,300,000 หุ้น (หนึ่งล้านสามแสนหุ้น)
มูลค่าที่ตราไว้หุ้นละ (บาท) :	100 บาท (หนึ่งร้อยบาทถ้วน)
จำนวนหุ้นที่ถือ (หุ้น) :	1,299,995 หุ้น (หนึ่งล้านสองแสนเก้าหมื่นเก้าพันเก้าร้อยเก้าสิบห้าหุ้น)
สัดส่วนการถือหุ้น (%) :	100

3. ข้อมูลของนิติบุคคลที่บริษัทย่อย (IFEE) ถือหุ้นตั้งแต่ร้อยละ 10 ขึ้นไปของจำนวนหุ้นที่จำหน่ายแล้วทั้งหมด

3.1 ชื่อบริษัท :	บริษัท คลีน ซิตี้ จำกัด (CC)
เลขทะเบียนบริษัทเลขที่ :	0205551012369
ประเภทธุรกิจ :	บริหารจัดการขยะ
โทรศัพท์ :	038-345-430
โทรสาร :	038-345-430
ที่ตั้งสำนักงาน :	669 หมู่ที่ 5 ตำบลเขาคันทรง อำเภอศรีราชา จังหวัดชลบุรี 20110
ทุนจดทะเบียน (บาท) :	70,000,000 บาท (เจ็ดสิบล้านบาท)
จำนวนหุ้นที่จำหน่ายแล้ว (หุ้น) :	700,000 หุ้น (เจ็ดแสนหุ้น)
มูลค่าที่ตราไว้หุ้นละ (บาท) :	100 บาท (หนึ่งร้อยบาทถ้วน)
จำนวนหุ้นที่ถือ (หุ้น) :	699,998 หุ้น (หกแสนเก้าหมื่นเก้าพันเก้าร้อยเก้าสิบแปดหุ้น)
สัดส่วนการถือหุ้น (%) :	100
ลงทุนในเดือนมกราคม 2558	
3.2 ชื่อบริษัท :	บริษัท ทูเอ็นเนอรัจี้ เพาเวอร์ ลพบุรี จำกัด (TEPL)
เลขทะเบียนบริษัทเลขที่ :	073552000661
ที่ตั้งสำนักงาน :	199 หมู่ที่ 11 ถนนพัฒนานิคม-วังม่วง ตำบลหนองบัว อำเภอพัฒนานิคม จังหวัดลพบุรี 15140
ประเภทธุรกิจ :	ผลิตและจำหน่ายกระแสไฟฟ้าผ่านโรงไฟฟ้าชีวมวล

โทรศัพท์ :	036-494-102-3
โทรสาร :	036-494-102-3
ทุนจดทะเบียน (บาท) :	180,000,000 บาท (หนึ่งร้อยแปดสิบล้านบาท)
จำนวนหุ้นที่จำหน่ายแล้ว (หุ้น) :	1,800,000 หุ้น (หนึ่งล้านแปดแสนหุ้น)
มูลค่าที่ตราไว้หุ้นละ (บาท) :	100 บาท (หนึ่งร้อยบาทถ้วน)
จำนวนหุ้นที่ถือ (หุ้น) :	1,799,998 หุ้น (หนึ่งล้านเจ็ดแสนเก้าหมื่นเก้าพันเก้าร้อยเก้า สิบแปดหุ้น)
สัดส่วนการถือหุ้น (%) :	100

4. บุคคลอ้างอิงอื่นๆ

นายทะเบียนหลักทรัพย์ :	บริษัท ศูนย์รับฝากหลักทรัพย์ (ประเทศไทย) จำกัด อาคารตลาดหลักทรัพย์แห่งประเทศไทย 62 ถนนรัชดาภิเษก แขวงคลองเตย เขตคลองเตย กรุงเทพมหานคร 10110 โทรศัพท์ 0-2229-2800 โทรสาร 0-2359-1259 Website : http://www.tsd.co.th
ผู้สอบบัญชีรับอนุญาต :	(1) นางสาววิมลศรี จงอุดมสมบัติ ผู้สอบบัญชีรับอนุญาตทะเบียน เลขที่ 3899 และ/หรือ (2) นางสาวกรรณิการ์ วิชาณูรัตน์ ผู้สอบบัญชีรับอนุญาตทะเบียน เลขที่ 7305 และ/หรือ (3) นายจิโรจ ศิริโรโรจน์ ผู้สอบบัญชีรับอนุญาตทะเบียนเลขที่ 5113 และ/หรือ (4) นางสาวนงลักษณ์ พัฒนบัณฑิต ผู้สอบบัญชีรับอนุญาตทะเบียน เลขที่ 4713

บริษัท กรินทร์ ออดิท จำกัด

138 อาคารบุญมิตร ชั้น 6 ห้อง ปี 1 ถนนสีลม แขวงสุริยวงศ์ เขต

บางรัก กรุงเทพมหานคร 10500

โทรศัพท์ 0-2634-2484-6

โทรสาร 0-2634-2668

Website : <http://www.karinaudit.co.th>

ที่ปรึกษากฎหมาย :

ที่ปรึกษากฎหมายธนาธิป แอนด์ พาร์ทเนอร์ส จำกัด

900 ถนนสนามกีฬา ชั้น 17 ถนนเพลินจิต แขวงลุมพินี

กรุงเทพมหานคร 10330

โทรศัพท์ 0-2689-4900

โทรสาร 0-2689-4910

Website : <http://www.thanathippartners.com>

5. ข้อมูลอื่น :

-ไม่มี-