

ส่วนที่ 1

การประกอบธุรกิจ

1. นโยบายและภาพรวมการประกอบธุรกิจ

1.1 นโยบายหลักของบริษัทฯ

- ผลิตสินค้าให้ได้คุณภาพตามมาตรฐานที่ลูกค้าต้องการ ด้วยระบบ ULTIMATE QUALITY ASSURANCE (UQA) และส่งมอบตรงเวลา
- วิจัยและพัฒนาผลิตภัณฑ์อย่างต่อเนื่องและมุ่งเน้นการสร้าง BRAND ของตนเองสู่ตลาด
- บริหารจัดการโดยยึดหลักบรรษัทบาล เพื่อประโยชน์ของผู้ถือหุ้น
- มุ่งเน้นให้พนักงานมีคุณภาพการดำรงชีวิตที่ดี มีความสุขที่ได้อยู่ร่วมกับองค์กร
- ประกอบกิจการด้วยความเป็นมิตรกับสิ่งแวดล้อมและรับผิดชอบต่อสังคม

1.2 ภาพรวมการประกอบธุรกิจ

บริษัทฯ และกลุ่มบริษัท ดำเนินธุรกิจหลักเป็นผู้ผลิตและส่งออกรองเท้ากีฬา, รองเท้าหนัง, รองเท้ากอล์ฟ รองเท้าลำลองและกระเป๋า ภายใต้เครื่องหมายการค้าชั้นนำของโลก ดังนี้

<u>ผลิตภัณฑ์</u>	<u>ลูกค้ารายใหญ่ (ผู้ว่าจ้าง)</u>
CAMPER	BINIARAIX MANUFACTURING S.L.U
MARKS & SPENCER	PETER BLACK FOOTWEAR & ACCESSORIES (KEIGHLEY) LIMITED.
K-SWISS	K-SWISS INTERNATIONAL LIMITED
SCHOLL	บริษัท เอสเอสแอล เซลส์แคร์ (ประเทศไทย) จำกัด
JANSPORT, KLIPLING, EASTPAK	VF INC.

กลุ่มธุรกิจผลิตและส่งออกรองเท้า

เป็นผู้รับจ้างผลิตตามคำสั่งซื้อจากลูกค้า (OEM) ORIGINAL EQUIPMENT MANUFACTURING

กลุ่มธุรกิจผลิตพื้นรองเท้า

เป็นผู้ผลิตพื้นรองเท้าชั้นกลาง (MID SOLE) และพื้นรองเท้าชั้นนอก (OUT SOLE) เพื่อประกอบเป็นพื้นรองเท้าสำเร็จรูป (UNIT SOLE) ให้กลุ่มธุรกิจผู้ผลิตและส่งออกรองเท้า

กลุ่มธุรกิจผลิตหน้าผารองเท้า

เป็นผู้ผลิตหน้าผารองเท้า (UPPER) ให้กลุ่มธุรกิจผู้ผลิตและส่งออกรองเท้า

กลุ่มสนับสนุนการผลิต/ธุรกิจการตลาด

เป็นหน่วยงานที่สนับสนุนการผลิต การบริการและการวิจัย และพัฒนาเทคโนโลยีในการออกแบบรองเท้า โดยใช้คอมพิวเตอร์จัดทำรองเท้าต้นแบบ ผลิตแม่พิมพ์ขึ้นส่วนรองเท้า และขึ้นส่วนประกอบรองเท้า (COMPONENT) ให้กลุ่มผู้ผลิตและส่งออกรองเท้า

การดำเนินธุรกิจจะดำเนินการในรูปแบบของกลุ่มบริษัท ที่ให้ความช่วยเหลือสนับสนุนซึ่งกันและกัน (SUPPORT INDUSTRY)

นโยบายการแบ่งการดำเนินงานของบริษัทในกลุ่ม

นโยบายการดำเนินงานของบริษัทฯ และบริษัทย่อย จะคำนึงถึงคุณภาพของสินค้าให้เป็นไปตามมาตรฐานที่ลูกค้ากำหนด การส่งมอบให้ลูกค้าได้ทันกำหนดและราคาเหมาะสม โดยการช่วยเหลือและสนับสนุนซึ่งกันและกัน ดังนี้

กลุ่มธุรกิจผลิตและส่งออกรองเท้า

บริษัท แพนเอเชียฟุตแวร์ จำกัด (มหาชน) สำนักงานใหญ่เป็นผู้รับ ORDER จากลูกค้าโดยจะมี ORDER รองเท้าและกระเป๋า , บริษัท ดับเบิลยูบีแอลพี จำกัดเป็นผู้ผลิตรองเท้าและกระเป๋า

กลุ่มธุรกิจผลิตพื้นรองเท้า

บริษัท เอ็กซ์เซลเลนซ์รีบบอร์ จำกัด บริษัท โมเดอร์นเทคโนโลยีคอมโพเน้นท์ จำกัด จะเป็นผู้สนับสนุนหลักในการผลิตพื้นรองเท้าเพื่อส่งมอบให้บริษัทฯ

กลุ่มธุรกิจผลิตหน้าผารองเท้า

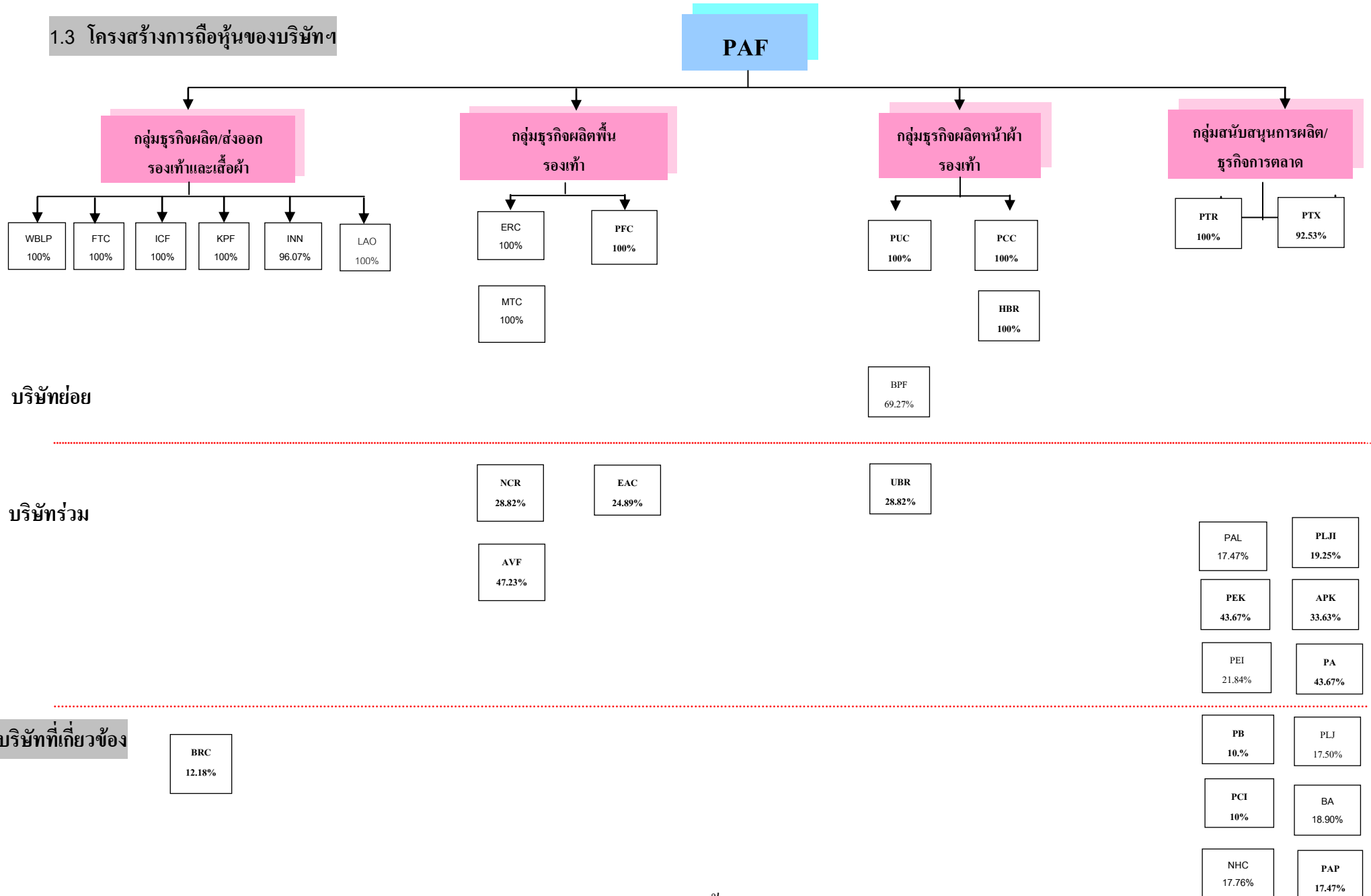
บริษัท แพนระยอง จำกัด บริษัท แพนคอมโพเน้นท์ จำกัด บริษัท แพนอัปเปอร์ จำกัด และบริษัท หันคาบงกกรับเบอร์ จำกัด เป็นผู้ผลิตหน้าผารองเท้าส่งให้บริษัทฯ และบริษัท บางกอกรับเบอร์ จำกัด (มหาชน) เพื่อประกอบเป็นรองเท้าสำเร็จรูป

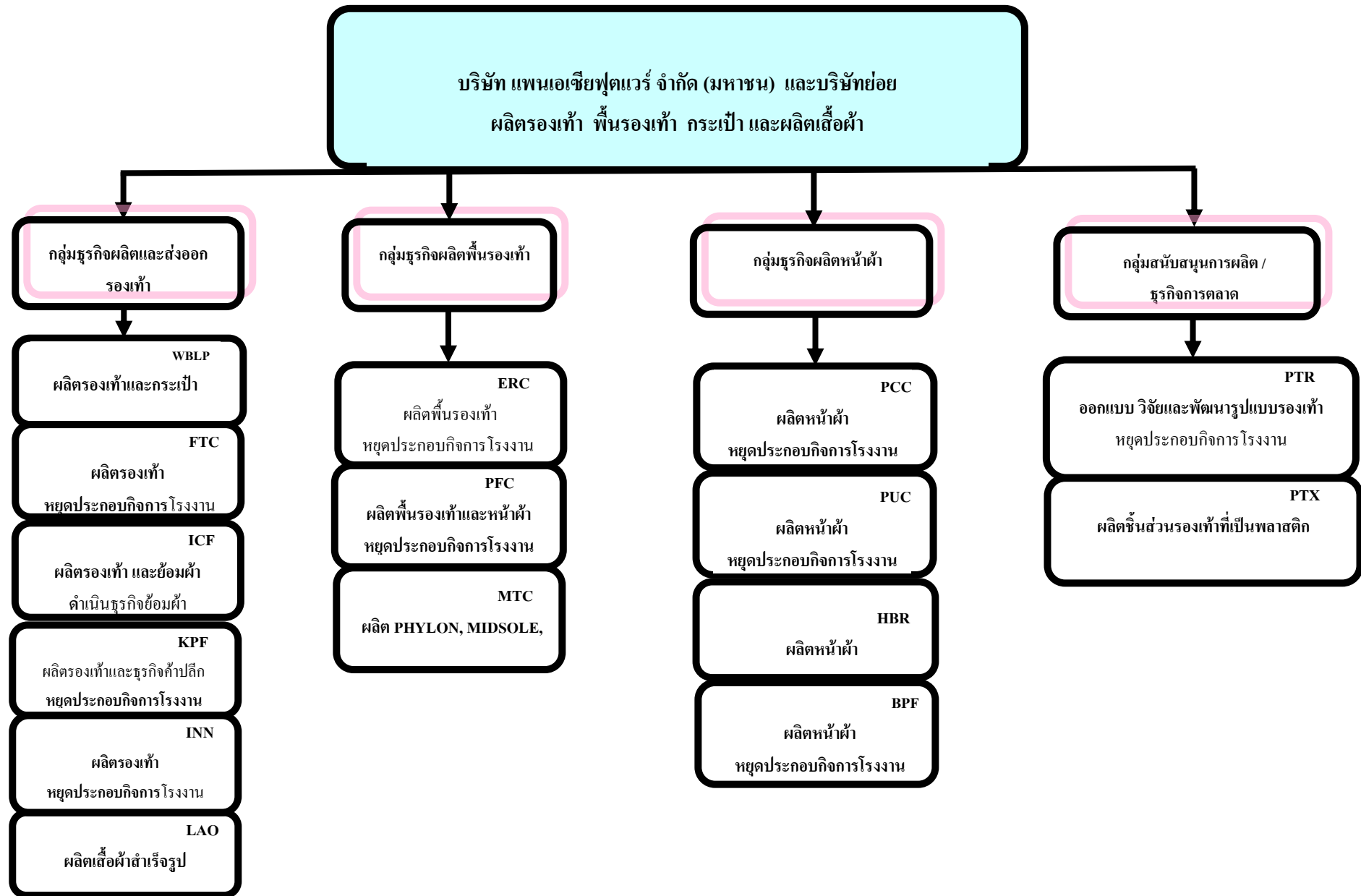
กลุ่มสนับสนุนการผลิต/ธุรกิจการตลาด

บริษัท แพนเอเชียฟุตแวร์ จำกัด(มหาชน) ทำการวิจัยและพัฒนาการทำรองเท้าต้นแบบรองเท้าตัวอย่างให้มีคุณภาพ โดยนำเอาคอมพิวเตอร์ ระบบ CAD-CAM มาใช้ในการออกแบบและควบคุมการผลิตรองเท้า ซึ่งจะช่วยให้การออกแบบรองเท้าเป็นไปอย่างรวดเร็ว และช่วยให้เกิดความคิดสร้างสรรค์ในการออกแบบรองเท้าได้แปลกใหม่ออกไป

บริษัท พอนเท็กซ์ (ประเทศไทย) จำกัด เป็นผู้ผลิตฉีดพลาสติกและขึ้นส่วนรองเท้าที่เป็น PLASTIC

1.3 โครงสร้างการถือหุ้นของบริษัทฯ







กลุ่มธุรกิจผลิตและส่งออกธัญพืชและเส้นใย		
ชื่อย่อบริษัท	ชื่อบริษัท	สถานที่ประกอบกิจการ
WBLP	บริษัท ดับเบิลยูบีแอลพี จำกัด(เดิมบริษัท แพนระยอง จำกัด)	620/5 หมู่ 11 ต.หนองขาม อ.ศรีราชา จ.ชลบุรี
FTC	บริษัท ฟู้ดแอนด์เทค 1530 จำกัด	507/2 หมู่ 11 ถ.สุขาภิบาล 8 ต.หนองขาม อ.ศรีราชา จ.ชลบุรี
ICF	บริษัท อินเทอร์เน็ตในชั้นเนตเวิร์กฟู้ดแอนด์ จำกัด	626/1 หมู่ 11ถ.สุขาภิบาล 8 ต.หนองขาม อ.ศรีราชา จ.ชลบุรี
KPF	บริษัท กบินทร์บุรีแพนเอเชียฟู้ดแอนด์ จำกัด	139 หมู่ 5 ถ.สุวรรณศร ต.นนทรี อ.กบินทร์บุรี จ.ปราจีนบุรี
INN	บริษัท อินโนเวชั่นนครหลวงฟู้ดแอนด์ จำกัด	111 หมู่ 4 ต.บางพระครู อ.นครหลวง จ.พระนครศรีอยุธยา
LAO	บริษัท แพนเอเชีย การ์เม้น ประเทศลาว จำกัด	5 บ้านช้างคู่ เมืองไชยธานี นครหลวงเวียงจันทน์ ประชาธิปไตยประชาชนลาว

กลุ่มธุรกิจผลิตฟัรกรองเท้า		
ชื่อย่อบริษัท	ชื่อบริษัท	สถานที่ประกอบกิจการ
ERC	บริษัท เอ็กซ์เซลเลนท์รับเบอร์ จำกัด	94 หมู่ 5 ต.หนองบัว อ.บ้านค่าย จ.ระยอง
PFC	บริษัท พิมายฟู้ดแอนด์ จำกัด	578 หมู่ 14 ถ.เลี้ยวเมือง ต.ในเมือง อ.พิมาย จ.นครราชสีมา
MTC	บริษัท โมเดอร์นเทคโนโลยีคอมโพเน้นท์ จำกัด	49 หมู่ 5 ถ.สุวรรณศร ต.นนทรี อ.กบินทร์บุรี จ.ปราจีนบุรี

บริษัท แพนเอเชียฟู้ดแวร์ จำกัด (มหาชน)

กลุ่มธุรกิจผลิตหน้าผ้า

ชื่อย่อบริษัท	ชื่อบริษัท	สถานที่ประกอบกิจการ
PCC	บริษัท แพนคอมโพเน้นท์ จำกัด	139 หมู่ 7 ต.บ้านพระ อ.เมือง จ.ปราจีนบุรี
PUC	บริษัท แพนอัปเปอร์ จำกัด	139/1 หมู่ 5 ต.นนทรี อ.กบินทร์บุรี จ.ปราจีนบุรี
HBR	บริษัท หันคาบางกอกกรีนเบอร์ จำกัด	611/40 ซอยวัดจันทร์ใน ถ.เจริญกรุง แขวงบางโคล่ เขตบางคอแหลม จ.กรุงเทพมหานคร
BPF	บริษัท บุรีรัมย์แพนฟู้ดแวร์ จำกัด	130 หมู่ที่ 13 ตำบลโคกกลาง อำเภอลำปลายมาศ จังหวัดบุรีรัมย์

กลุ่มสนับสนุนการผลิต / ธุรกิจการตลาด

ชื่อย่อบริษัท	ชื่อบริษัท	สถานที่ประกอบกิจการ
PTR	บริษัท แพนเทคอาร์แอนด์ดี จำกัด	177/20 หมู่ 5 ต.หนองขาม อ.ศรีราชา จ.ชลบุรี
PTX	บริษัท พอนเท็กซ์ (ประเทศไทย) จำกัด	71/13,21 หมู่ 5 ถ.บางนา-ตราด กม.52 ต.ท่าข้าม อ.บางปะกง จ.ฉะเชิงเทรา

1.4 โครงสร้างรายได้

รายได้หลักของบริษัทฯ และกลุ่มบริษัท เกิดจากการผลิตและส่งออกรองเท้าและกระเป๋า ส่วนรายได้อื่น ได้แก่ ดอกเบี้ยรับ ค่าเช่ารับ ค่าบริการรับ ค่าธรรมเนียมค่าประกันรับ กำไรจากการปริวรรตเงินตรา การรับจ้างผลิต และส่วนแบ่งกำไร (ขาดทุน) จากเงินลงทุนในบริษัทร่วมตามวิธีส่วนได้เสียจากการลงทุน

บริษัท แพนเอเชียฟู้ตแวร์ จำกัด (มหาชน)

ยอดขายแยกตามตลาด	ปี 2556		ปี 2555		ปี 2554	
	ล้านบาท	%	ล้านบาท	%	ล้านบาท	%
มูลค่าจำหน่าย – ในประเทศ	70.69	12.58	32.29	1.97	80.46	3.79
– ต่างประเทศ	491.08	87.42	1,606.67	98.03	2,041.00	96.21
รายได้หลักของบริษัทฯ	561.77	100	1,638.96	100	2,121.46	100.0
อัตราเพิ่ม (ลด) ของมูลค่าการจำหน่าย	(1,077.19)	(65.72)	(482.50)	(22.74)	665.48	45.71

ยอดขายแยกตามผลิตภัณฑ์	ปี 2556		ปี 2555		ปี 2554	
	ล้านบาท	%	ล้านบาท	%	ล้านบาท	%
มูลค่าจำหน่าย – MARKS & SPENCER	58.16	10.35	78.50	4.79	108.12	5.10
– K - SWISS	14.64	2.61	590.09	36.00	865.34	40.79
– PAYLESS	-	-	-	-	3.09	0.15
– PAN	-	-	-	-	68.10	3.21
– SLAM	-	-	13.83	0.84	8.93	0.42
– LESCON	-	-	-	-	5.02	0.24
– OUTSOLE	-	-	0.08	0.00	-	-
– PATAGONIA	0.78	0.14	-	-	34.83	1.64
– SAUCONY	-	-	6.61	0.40	216.54	10.21

บริษัท แพนเอเชียฟู้ดแวร์ จำกัด (มหาชน)

ยอดขายแยกตามผลิตภัณฑ์	ปี 2556		ปี 2555		ปี 2554	
	ล้านบาท	%	ล้านบาท	%	ล้านบาท	%
– PALADIUM	0.60	0.11	21.40	1.31	3.78	0.18
– FITFLOP	-	-	76.19	4.65	126.86	5.98
– HUMMEL	5.43	0.97	176.58	10.77	270.15	12.73
– ALDI	-	-			76.75	3.62
– ELLESSE	-	-	0.12	0.01	-	-
– YONEX	-	-	10.34	0.63	33.80	1.59
– DOCKER	12.65	2.25	25.16	1.54	3.73	0.18
– POLO	0.81	0.14	68.69	4.21	3.59	0.17
– CAMPER	114.85	20.45	150.18	9.16	42.20	1.99
– SCHOLL	44.39	7.90	2.77	0.17	-	-
– กระเป๋า JANSPOUT	63.86	11.37	122.18	7.45	244.07	11.50
– กระเป๋า KIPLING	77.09	13.72	122.68	7.49	-	-
– กระเป๋า EASTPACK	107.15	19.07	135.89	8.29	-	-
– กระเป๋า THE NORTH FACE	31.69	5.64	7.60	0.46	-	-
– กระเป๋า VANS	-	-	5.56	0.34	-	-
– BA	-	-	3.12	0.19	-	-
– DOMESTICS	29.63	5.28	21.12	1.30	-	-
รวมมูลค่าการจำหน่าย	561.77	100.0	1,638.96	100.0	2,121.46	100.0

บริษัท แพนเอเชียฟู้ดแวย์ จำกัด (มหาชน)

รายได้กลุ่มบริษัท

สายผลิตภัณฑ์ / กลุ่มธุรกิจ	ชื่อย่อ บริษัท	%การถือหุ้น ของบริษัทฯ	ปี 2556		ปี 2555		ปี 2554	
			รายได้ *	%	รายได้ *	%	รายได้ *	%
ผลิตและส่งออกอาหารและเครื่องดื่ม	PAF	-	1,294.47	66.78	1,860.13	68.10	2,569.63	61.7
	FTC	100.00	10.98	-	7.92	0.29	5.05	0.1
	ICF	100.00	78.55	4.05	60.56	2.22	29.04	0.7
	KPF	100.00	62.63	3.23	73.02	2.67	115.58	2.8
	INN	96.07	0.38	-	67.46	2.47	2.43	0.1
	LAO	100.00	-	-	-	-	25.30	0.6
รวมรายได้จากกลุ่มธุรกิจ ผลิตและส่งออกอาหาร			1,447.01	74.65	2,069.09	75.75	2,747.01	65.9

รวมรายได้จากกลุ่มธุรกิจ ผลิตพื้นรองเท้า	362.96	18.72	408.10	14.94	809.51	19.4
--	--------	-------	--------	-------	--------	------

รวมรายได้จากกลุ่มธุรกิจ ผลิตหน้าผารองเท้า	21.81	1.13	155.06	5.68	100.45	2.4
--	-------	------	--------	------	--------	-----

รวมรายได้จากกลุ่มสนับสนุน การผลิต/ธุรกิจการตลาด	106.67	5.50	99.15	3.63	508.97	12.2
--	--------	------	-------	------	--------	------

รวมรายได้ของกลุ่มบริษัท	1,938.45	100.00	2,731.40	100.00	4,165.94	100.00
อัตราเพิ่ม (ลด) ของรายได้กลุ่มบริษัท	(792.95)	(29.03)	1,434.54	34.43	599.64	16.80

* รวมส่วนแบ่งกำไร (ขาดทุน) จากเงินลงทุนในบริษัทร่วมตามวิธีส่วนได้เสียจากการลงทุนด้วย

ยอดขาย	-	ในประเทศ	397.00	43.34	677.14	29.17	1,387.85	38.55
	-	ต่างประเทศ	519.06	56.66	1,644.48	70.83	2,211.87	61.45
รวมรายได้จากการจำหน่าย			916.06	100.00	2,321.62	100.00	3,599.72	100.0
อัตราเพิ่ม (ลด) ของมูลค่าการจำหน่ายทั้งหมด			(1,405.56)	(60.54)	1,278.10	35.51	615.74	20.63

2. ลักษณะการประกอบธุรกิจ

2.1 ความเป็นมา

ดร. เทียม โชควัฒนา ผู้ก่อตั้งสหกรู๊ป เป็นผู้ริเริ่มธุรกิจของบริษัท โดยในระยะแรกผลิตรองเท้าจำหน่ายควบคู่ไปกับสินค้าอุปโภคบริโภคที่สหพัฒน์ผลิต โดยเป็นหน่วยงานหนึ่งในบริษัท ไลอ้อน (ประเทศไทย) จำกัด ในปี 2517 ได้แยกออกมาตั้งบริษัท บางกอกรับเบอร์ จำกัด ผลิตรองเท้านักเรียน รองเท้ากีฬา และชุดกีฬา ภายใต้เครื่องหมาย “แพน”

บริษัท บางกอกรับเบอร์ จำกัด ได้ขยายงานเพิ่มโดยตั้งบริษัท แพนเอเชียฟู้ตแวร์ จำกัด ขึ้นที่สวนอุตสาหกรรมเครือสหพัฒน์ อำเภอดุสิต จังหวัดชลบุรี จดทะเบียนจัดตั้งบริษัทเป็นนิติบุคคล เมื่อวันที่ 5 มิถุนายน 2522 ด้วยทุนจดทะเบียน 10 ล้านบาทโดยมีวัตถุประสงค์ เพื่อผลิต รับจ้างผลิตและจำหน่ายรองเท้าทั้งในและต่างประเทศ ในระยะแรกบริษัทเริ่มทำการผลิตรองเท้า NIKE เพื่อส่งออกไปจำหน่ายในทวีปอเมริกาและยุโรป และผลิตรองเท้ากีฬา “แพน” เพื่อจำหน่ายในประเทศ

การเปลี่ยนแปลงและการพัฒนาที่สำคัญ

ปี 2523 บริษัทฯ ได้เริ่มผลิตรองเท้าในกีเพื่อส่งออกไปให้กับบริษัท NIKE IHM INC. ประเทศสหรัฐอเมริกาเป็นรายแรกในประเทศไทย และเป็นผลิตภัณฑ์แรกของบริษัทที่มีการส่งออกโดยมียอดผลิตในระยะแรกประมาณเดือนละ 40,000 คู่

ปี 2537 บริษัทฯ ได้ยื่นคำขอจดทะเบียนแปรสภาพเป็นบริษัทมหาชนจำกัด เมื่อวันที่ 12 พฤษภาคม 2537 ตามทะเบียนเลขที่ บมจ. 397 และที่ประชุมวิสามัญผู้ถือหุ้นครั้งที่ 2/2537 เมื่อวันที่ 18 เมษายน 2537 ได้มีมติเพิ่มทุนจดทะเบียนจาก 400 ล้านบาท เป็น 800 ล้านบาท โดยเรียกชำระแล้ว 600 ล้านบาท เมื่อวันที่ 17 มิถุนายน 2537 และเรียกชำระหุ้นเพิ่มทุนส่วนที่เหลืออีก 200 ล้านบาท ตามมติที่ประชุมวิสามัญผู้ถือหุ้น ครั้งที่ 1/2544 เมื่อวันที่ 8 ตุลาคม 2544 และที่ประชุมวิสามัญผู้ถือหุ้นครั้งที่ 1/2545 เมื่อวันที่ 14 กุมภาพันธ์ 2545 ได้มีมติเพิ่มทุนจดทะเบียนจาก 800 ล้านบาท เป็น 1,800 ล้านบาท โดยเรียกชำระเป็น 2 งวดแรกจำนวน 400 ล้านบาท และงวดที่สองจำนวน 600 ล้านบาทและที่ประชุมวิสามัญผู้ถือหุ้นครั้งที่ 1/2547 เมื่อวันที่ 23 มกราคม 2547 มีมติเพิ่มทุนจดทะเบียนจาก 1,800 ล้านบาท เป็น 2,700 ล้านบาท

ปี 2540 บริษัทฯ เป็นบริษัทแรกของประเทศไทย สำหรับอุตสาหกรรมประเภทรองเท้าที่ได้รับใบรับรองการบริหารระบบคุณภาพ ISO 9002 : 1994 เมื่อวันที่ 9 พฤษภาคม 2540 และเป็นอันดับ 6 ของทวีปเอเชีย เพื่อให้มั่นใจว่าสินค้ามีคุณภาพได้มาตรฐานตามข้อตกลงและความพึงพอใจของลูกค้า พร้อมทั้งให้มีการธำรงรักษา และปรับปรุงประสิทธิภาพของระบบการบริหารคุณภาพอย่างต่อเนื่อง บริษัทฯ ได้นำระบบ ISO 9001 : 2000 มาพัฒนาใช้และได้รับการรับรองจาก BUREAU VERITAS QUALITY INTERNATIONAL เมื่อวันที่ 9 กุมภาพันธ์ 2547 อีกทั้งยังได้รับใบรับรองระบบการจัดการสิ่งแวดล้อม ISO 14001 : 1996 จาก SGS YARSLEY INTERNATIONAL CERTIFICATION SERVICES LIMITED เมื่อวันที่ 10 กุมภาพันธ์ 2547

ปี 2545 บริษัทฯ นำระบบการบริหารงานแบบ TAC (TOTAL ACTUAL COST), TPM (TOTAL PRODUCTIVE MAINTENANCE), MOPP (MISSION OBJECTIVE POLICY & PROJECT) และ DPL (DEVELOPMENT PER-PRODUCTION & LOGISTIC) มาเป็นเครื่องมือสร้างความสำเร็จในการผลิตและการตลาด เพื่อลดต้นทุนในการผลิตและเพิ่มประสิทธิภาพ

ปี 2546 บริษัทฯ ได้พัฒนากระบวนการผลิตโดยเริ่มนำเอาระบบ TMS (TOYOTA MANUFACTURING SYSTEM) มาประยุกต์ใช้ในการผลิตร่วมกับระบบ NOS ของลูกค้าเพื่อเพิ่มประสิทธิภาพและปรับปรุงการผลิต การทำงานให้กระชับ รวดเร็ว ยืดหยุ่น มีคุณภาพและลดต้นทุน

ปี 2548 บริษัทฯ มุ่งมั่นที่จะพัฒนาระบบการบำรุงรักษาทีพีเอ็ม (TPM) ซึ่งเป็นระบบที่ทุกคนมีส่วนร่วมเพื่อเสริมสร้างและพัฒนานคนและเครื่องจักร ให้มีประสิทธิภาพสูงสุดในการใช้งาน การพัฒนาระบบการบำรุงรักษาทีพีเอ็มอย่างต่อเนื่อง จะก่อให้เกิดผลต่อการผลิต พร้อมพัฒนาบริษัทฯ ให้มีการพัฒนาอย่างไม่หยุดยั้งต่อไป อีกทั้งยังได้มุ่งเน้นคุณภาพของสินค้า โดยพัฒนาและปรับปรุงระบบความชำนาญในการผลิต (CRAFTSMANSHIP) เพื่อสนองตอบความต้องการและความพึงพอใจให้กับลูกค้า

ปี 2553 บริษัทฯ มีระบบการจัดการทางด้านการผลิต โดยพัฒนาระบบการผลิตเพื่อเพิ่มประสิทธิภาพ และลดต้นทุนการผลิตมากขึ้น สามารถรองรับ ORDER รองเท้าหลากหลาย BRAND, ลงทุนซื้อเครื่องจักรเพื่อขยายกำลังการผลิตผลิตภัณฑ์กระเป๋า ปัจจุบันบริษัทสามารถผลิตรองเท้าได้หลากหลายแบบ และผลิตกระเป๋าภายใต้ BRAND JANSPOUT, KIPLING, EASTPAK

ปี 2554 บริษัทฯ ยังคงพัฒนาระบบการจัดการทางด้านการผลิตอย่างต่อเนื่อง โดยการเพิ่มประสิทธิภาพและลดต้นทุนการผลิต บริษัทฯ ได้เพิ่มยอดขายในประเทศ โดยเปิดร้าน SHOES OUTLET ที่สำนักงานใหญ่ และมีการเปลี่ยนแปลงผู้ถือหุ้นรายใหญ่ของบริษัทฯ จาก บริษัท พี เอ แคปปิตอล จำกัด และ บริษัท บางกอกกรีนเบอร์ จำกัด (มหาชน) เป็น บริษัท ไอ.ซี.ซี อินเตอร์เนชั่นแนล จำกัด (มหาชน) และ บริษัท สหพัฒนพิบูล จำกัด (มหาชน)

ปี 2556 บริษัทฯ ได้ปรับโครงสร้างธุรกิจจากโรงงานผลิตรองเท้าและกระเป๋าดังแต่วันที่ 31 สิงหาคม 2556 เป็นบริษัทที่ประกอบธุรกิจในการถือหุ้นในบริษัทย่อยเพียงอย่างเดียว(Holding Company) โดยบริษัทยังคงมีสัดส่วนการถือหุ้นในบริษัทย่อยเช่นเดิม โดยมีบริษัท ดับเบิลยูบีแอลพี จำกัด (เดิม บริษัท แพนระยอง จำกัด) ซึ่งเป็นผู้ผลิตรองเท้าและกระเป๋า เป็นบริษัทแกนของบริษัทฯ โดยมุ่งเน้นลูกค้าในประเทศเป็นหลัก ซึ่งเป็นกลุ่มในเครือเดียวกัน

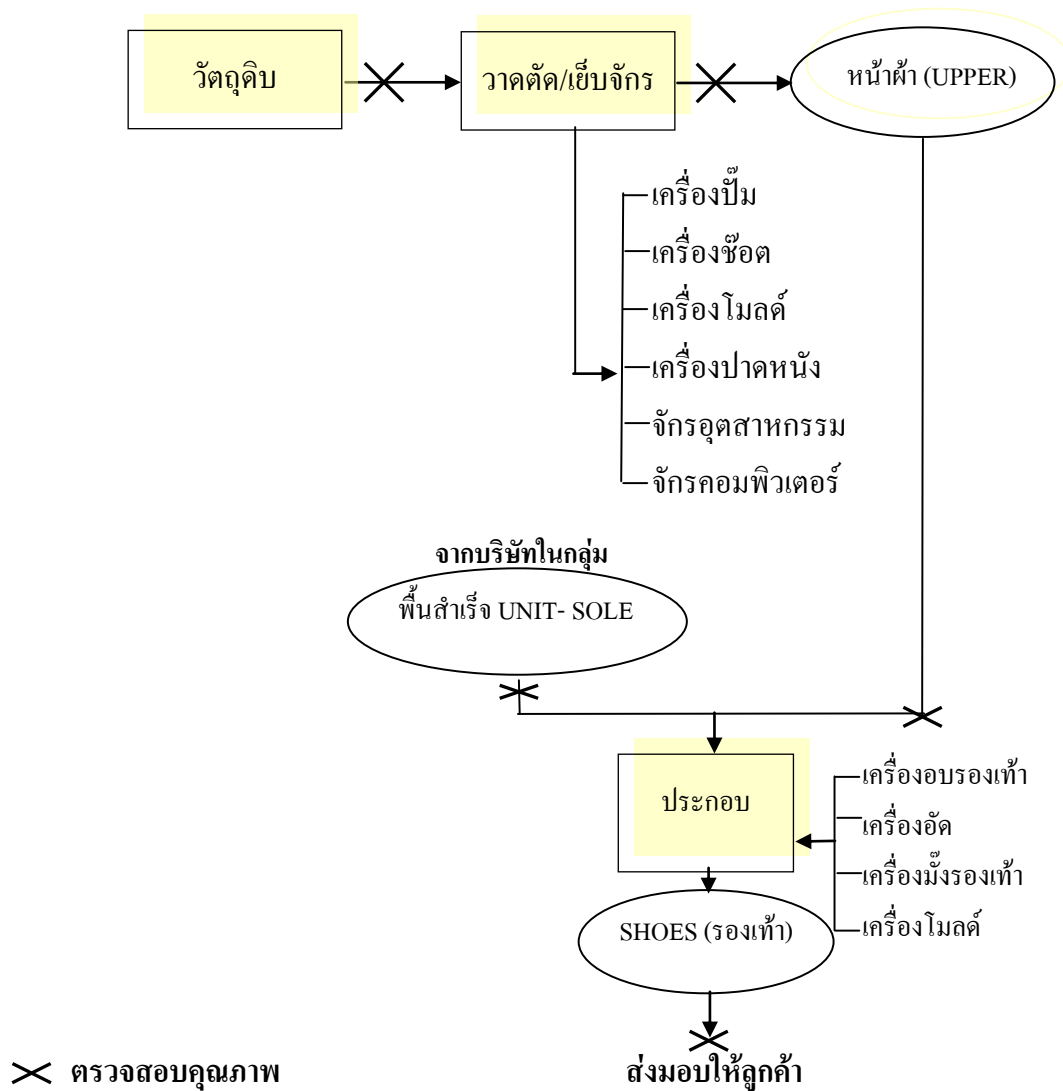
2.2 ลักษณะผลิตภัณฑ์

บริษัทฯ และกลุ่มธุรกิจเป็นผู้ผลิตรองเท้า, พื้นรองเท้า, ชิ้นส่วนและกระเป๋ เพื่อการส่งออก ภายใต้เครื่องหมายการค้า ดังนี้

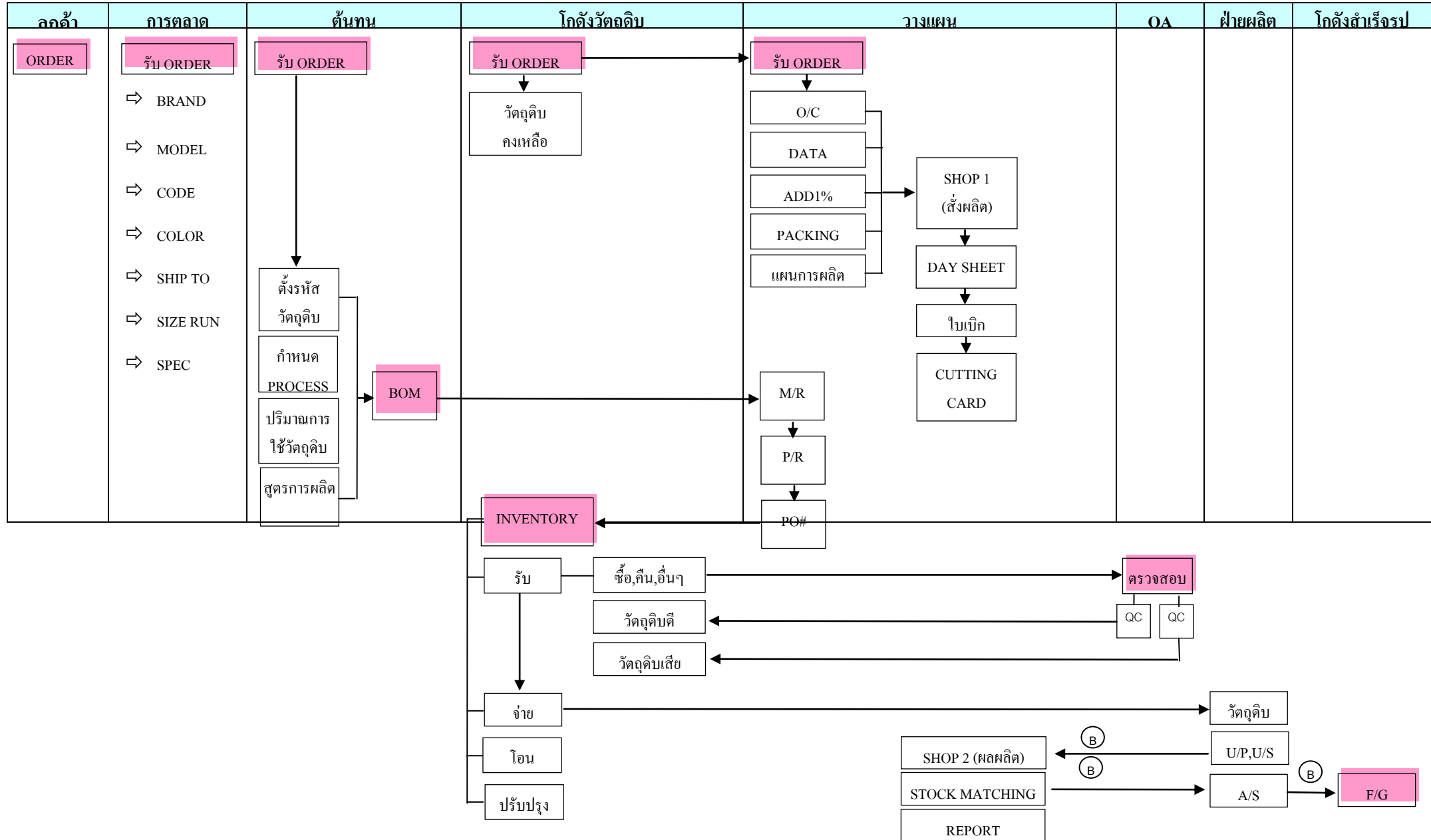
2.2.1 ประเภทของผลิตภัณฑ์

- รองเท้า “CAMPER”
- รองเท้า “K-SWISS”
- รองเท้า “SCHOLL”
- รองเท้า “MARKS & SPENCER”
- กระเป๋า “JANSPORT”
- กระเป๋า “KLIPLING”
- กระเป๋า “EASTPAK”

2.2.2 ขั้นตอนการผลิตของบริษัทฯ โดยย่อ



2.2.3 ระบบงาน



2.2.4 เทคโนโลยีการผลิต

แผนก	ขั้นตอนการผลิต	เทคโนโลยีการผลิต
ตรวจสอบวัตถุดิบ	ตรวจสอบคุณสมบัติเฉพาะตาม Spec Sheet และคุณสมบัติทั่วไปที่เห็นด้วยสายตาก่อนนำส่งให้ศูนย์ปฏิบัติการทดลองทดสอบทางกายภาพ	Area Measure
ศูนย์ปฏิบัติการทดลอง	ทดสอบคุณสมบัติทางกายภาพ และทางเคมี ตาม MCS. เพื่อเตรียมเข้าแผนกโกดังวัตถุดิบ	ASTM Standard AATCC Standard SATA Standard
โกดังวัตถุดิบ	จัดเก็บและคัดแยกวัตถุดิบของแต่ละประเภทให้ QC ตรวจสอบ พร้อมทั้งเบิกจ่าย และจัดเก็บวัตถุดิบให้แต่ละแผนกตามใบเบิก	Warehouse Cloth Inspector
วาดตัด – เย็บจักร	รับวัตถุดิบจากแผนกโกดังวัตถุดิบ ตรวจสอบรูปทรง ใช้งานกับแบบมีดตามรุ่นที่ผลิต และป้อนชิ้นส่วนเพื่อป้อนให้กับสายเย็บจักร เย็บชิ้นส่วนตาม Process จนเป็นหน้าผ้ารองเท้าเพื่อส่งแผนกเตรียมประกอบ	LEAN System Automatic Cutting Machine Sewing Machine Craftsmanship
เตรียมประกอบ	รับหน้าผ้ารองเท้าที่ได้รับจากแผนกวาดตัด-เย็บจักรและพื้นรองเท้าที่ซื้อจากบริษัทในเครือนำมา Matching เพื่อเตรียมส่งแผนกประกอบ	FIFO Matching
ประกอบ	นำหน้าผ้ากับพื้นรองเท้ามาผ่าน Process ประกอบเป็นพื้นรองเท้าสำเร็จรูป พร้อมทั้ง QC ตรวจสอบก่อนนำเข้าแผนกโกดังสำเร็จรูป	Conveyer Assembly
โกดังสำเร็จรูป	รับรองเท้าสำเร็จรูปมาจัดเก็บ รอการตรวจสอบจาก Inspector และรอการส่งมอบให้ลูกค้า	Barcode System

2.2.5 สิทธิหรือข้อจำกัดในการประกอบธุรกิจของบริษัทฯ

(1) บัตรส่งเสริมการลงทุน

บริษัทฯ ได้รับการส่งเสริมการลงทุนในกิจการผลิตรองเท้า ประเภท 3.12 การผลิตรองเท้าหรือชิ้นส่วนตามบัตรส่งเสริมคณะกรรมการส่งเสริมการลงทุนเลขที่ 5980/2547(7-3007/ว./2541) และได้รับการส่งเสริมการลงทุนในกิจการผลิตกระเป๋า ประเภท 3.4 การผลิตกระเป๋าตามบัตรส่งเสริมคณะกรรมการส่งเสริมการลงทุนเลขที่ 2044(2)/2554) ลง.23/8/54

บริษัทย่อยได้รับการส่งเสริมการลงทุนในประเภท 3.12 ผลิตรองเท้าหรือชิ้นส่วน ประเภท 5.34 ผลิตพื้นยางรองเท้าทั้งชนิดแผ่นและขึ้นรูปแล้ว ประเภท 5.39 ผลิตรองเท้ากีฬา ประเภท 5.49 ผลิตผลิตภัณฑ์เพื่อการส่งออกเป็นส่วนใหญ่ และประเภท 4.8 ผลิตแม่พิมพ์ชิ้นส่วนโลหะ และซ่อมแม่พิมพ์

(2) สิทธิและประโยชน์

บริษัทฯ

ก. ตามมาตรา 36 (1) ให้ได้รับการยกเว้นอากรขาเข้าสำหรับวัตถุดิบและวัสดุจำเป็นที่ต้องนำเข้าจากต่างประเทศ เพื่อใช้ในการผลิตเพื่อการส่งออก

ข. ตามมาตรา 36 (2) ให้ได้รับการยกเว้นอากรขาเข้าสำหรับของที่ผู้ได้รับการส่งเสริมนำเข้ามาเพื่อส่งกลับออกไป

บริษัทย่อย

ได้รับสิทธิและประโยชน์ตามมาตรา 31, 34, 35 (2), 35 (3), 36 (1), 36 (2) และ 36 (4)

(3) ระยะเวลาของบัตรส่งเสริมการลงทุน

สิทธิและประโยชน์ที่บริษัทฯ ได้รับจากการส่งเสริมการลงทุน(รองเท้า) นับตั้งแต่วันที่ 3 ธันวาคม 2555 จนถึงวันที่ 2 ธันวาคม 2556

สิทธิและประโยชน์ที่บริษัทฯ ได้รับจากการส่งเสริมการลงทุน(กระเป๋า) นับตั้งแต่วันที่ 10 กรกฎาคม 2555 จนถึงวันที่ 11 กรกฎาคม 2557

(4) เงื่อนไข

บริษัทฯ จะต้องปฏิบัติตามเงื่อนไขที่กำหนดไว้ในบัตรส่งเสริมเลขที่ 3007/ว./2541 ลงวันที่ 29 ตุลาคม 2541 และบริษัทย่อยจะต้องปฏิบัติตามเงื่อนไขที่กำหนดไว้ในบัตรส่งเสริมของแต่ละบริษัท เช่นเดียวกัน

(5) สิทธิอื่น ๆ

บริษัทฯ และบริษัทย่อยไม่มีสิทธิบัตร หรือ เครื่องหมายการค้าแต่อย่างใด

(6) ข้อจำกัดในการประกอบธุรกิจ

ไม่มี

2.3 การตลาดและภาวะการแข่งขัน

2.3.1 นโยบายการตลาดของผลิตภัณฑ์

บริษัทฯ เป็นผู้ผลิตรองเท้ากีฬา, หนังสือ, ถาดรอง, แฟชั่นแบบต่างๆ รวมทั้งกระเป๋า ซึ่งเป็นที่นิยมทั่วโลก โดยคุณภาพของรองเท้าและกระเป๋าเป็นที่ยอมรับตลอดจนรูปแบบที่ทันสมัย นอกจากนี้บริษัทฯ ได้มีการนำเทคโนโลยีที่ทันสมัยมาใช้ ซึ่งรวมถึงเครื่องจักร ระบบงาน ขั้นตอนการผลิต การตรวจสอบคุณภาพ ทั้งนี้เพื่อให้ได้ผลิตภัณฑ์ที่ได้มาตรฐานเป็นที่ยอมรับในราคาที่เหมาะสม และได้รับความไว้วางใจของลูกค้าโดยทั่วไป

บริษัทฯ มีนโยบายที่จะเพิ่มการขายรองเท้า ที่เป็นเครื่องหมายการค้าของตนเอง โดยมีการพัฒนาผลิตภัณฑ์รูปแบบต่างๆ นำเสนอกับลูกค้าทั้งภายในประเทศและต่างประเทศเพิ่มขึ้น รวมทั้งวิจัยและพัฒนาผลิตภัณฑ์ใหม่ๆ ของตนเองนำเสนอกับลูกค้า

บริษัทฯ ได้ให้ความสำคัญโดยมุ่งเน้นความรวดเร็วในการตอบสนองความต้องการของลูกค้า (QUICK RESPONSE) เป็นหลัก ปรับปรุงประสิทธิภาพการทำงานและการจัดการระบบข้อมูลในการสื่อสารให้ชัดเจน

กลยุทธ์การแข่งขัน

บริษัทฯ และกลุ่มบริษัท เป็นกลุ่มธุรกิจรองเท้าครบวงจรรวมถึงผลิตภัณฑ์กระเป๋า ตั้งแต่กระบวนการออกแบบและพัฒนาผลิตภัณฑ์ขึ้นส่วนที่สำคัญในการผลิตรองเท้าและกระเป๋า เทคโนโลยีการผลิตและการขาย จึงสามารถควบคุมทุกกระบวนการได้อย่างเหมาะสมและมีประสิทธิภาพ

บริษัทฯ ยังคงเน้นการทำธุรกิจให้มีคุณภาพดีแต่มีต้นทุนต่ำ โดยจะพิจารณานโยบายต้นทุนทั้งด้าน PRODUCTION และ LOGISTICS โดยการจัดระบบให้เหมาะสม และคำนึงถึงระบบ SUPPLY CHAIN คือการจัดการระบบตั้งแต่ SUPPLIERS จนถึง CUSTOMERS อย่างเหมาะสม

❖ ลักษณะของลูกค้า

❖ ลูกค้าต่างประเทศ

ลูกค้าที่มีเครื่องหมายการค้าของตนเอง และเป็นรายใหญ่ๆ จะกำหนดรูปแบบรองเท้าและกระเป๋า โดยการออกแบบ บริษัทฯ จะทำการพัฒนารูปแบบดังกล่าวออกมาเป็นรองเท้าและกระเป๋าตัวอย่าง โดยอาจพิจารณาเสนอแนะปรับเปลี่ยนการใช้วัตถุดิบและเทคโนโลยีทางการผลิตให้เหมาะสม เมื่อมีการสรุปรูปแบบดังกล่าว บริษัทฯ จะได้รับใบสั่งซื้อล่วงหน้าประมาณ 2 เดือนก่อนการส่งมอบ รองเท้าที่ผลิตและขายส่วนใหญ่จะเป็นรองเท้ากีฬา, หนังสือ, ถาดรอง, และรองเท้าแฟชั่นในรูปแบบที่หลากหลายตามแฟชั่นรวมทั้งกระเป๋า

บริษัทฯ ผลิตรองเท้ารองเท้ากีฬา, หนังสือ, ถาดรอง, และแฟชั่นตามคำสั่งของลูกค้า ซึ่งมีหลากหลาย BRAND และเป็นลูกค้ารายใหม่ของบริษัทฯ รวมถึงลูกค้ากระเป๋า ขณะเดียวกันบริษัทฯ และกลุ่มผู้ผลิตยังสามารถปรับกระบวนการผลิต เพื่อผลิตสินค้าประเภทอื่น ๆ เพื่อการส่งออกด้วย

❖ ลูกค้าภายในประเทศ

พัฒนาผลิตภัณฑ์ร่วมกับบริษัทในเครือสหพัฒน์เพื่อสร้าง BRAND ของตัวเอง

◆ การจำหน่ายและช่องทางการจำหน่าย

◆ การจำหน่ายในต่างประเทศ

บริษัทฯ และกลุ่มผู้ผลิตและส่งออกรองเท้ามีมูลค่าจำหน่ายรองเท้าต่างประเทศ คิดเป็น 87 % ของยอดขายทั้งหมด รองเท้าที่ส่งออกภายใต้เครื่องหมายการค้า MARKS & SPENCER, K-SWISS, CAMPER และ FITFLOP โดยส่งออกไปจำหน่ายที่ ประเทศสหรัฐอเมริกา ญี่ปุ่น สหภาพยุโรป อาเซียนและประเทศอื่น ๆ

◆ การจำหน่ายในประเทศ

บริษัทฯ มียอดขายตามคำสั่งผลิตของลูกค้า ในประเทศประมาณ 13% ของยอดขายทั้งหมด และบริษัทฯ ได้เพิ่มยอดขายในประเทศ โดยการเปิด SHOES OUTLET ที่สำนักงานใหญ่

✿ ศักยภาพในการแข่งขัน

* บริษัทฯ เป็นอุตสาหกรรมที่ผลิตรองเท้าที่หลากหลาย เช่น รองเท้ากีฬา รองเท้าหนัง รองเท้าแฟชั่น รองเท้ากอล์ฟและรองเท้าลำลองและเป็น OEM (ORIGINAL EQUIPMENT ANUFACTURING) ของ BRAND ดังชั้นนำของโลก เช่น MARKS & SPENCER, K-SWISS, CAMPER และ FITFLOP เป็นต้น ทำให้มีความหลากหลายในเรื่องของ ORDER ที่ได้รับ

* บริษัทฯ มีประสบการณ์ ในการผลิตรองเท้าอันยาวนานกว่า 33 ปี และนโยบายในการดำเนินธุรกิจที่ยึดมั่นในเรื่องการส่งมอบสินค้าตรงต่อเวลา ราคาและคุณภาพของสินค้าได้มาตรฐานเป็นสิ่งที่ลูกค้าได้มอบความไว้วางใจให้กับบริษัทฯ ด้วยดีตลอดมา

* ความสัมพันธ์อันดีกับลูกค้าของบริษัทฯ และการร่วมมือที่เป็นมิตรภาพต่อกันอันยาวนาน ส่งผลให้ลูกค้ามีความมั่นใจในการให้ ORDER แก่บริษัทฯ มาก

* บริษัทฯ มีกิจการที่สนับสนุนการผลิตรองเท้าแบบครบวงจร (SUPPORT INDUSTRY)และมีเทคโนโลยีในการวิจัยและพัฒนาการผลิต ประกอบกับมีทีมงานพัฒนารูปแบบรองเท้าต้นแบบโดยใช้ COMPUTER ที่ทันสมัยในการออกแบบ

* บริษัทฯ ให้ความสนใจต่อการดำเนินธุรกิจ โดยไม่ขัดต่อสิทธิมนุษยชนขั้นพื้นฐาน และให้ความใส่ใจกับการดำเนินธุรกิจที่ไม่มีผลกระทบต่อสิ่งแวดล้อมมาเป็นเวลานาน ซึ่งเป็นส่วนสำคัญที่ทำให้ลูกค้าชั้นนำของโลกให้ความไว้วางใจกับบริษัทในการผลิตสินค้า

2.4 การจัดหาผลิตภัณฑ์

2.4.1 ลักษณะการจัดให้ได้มาซึ่งผลิตภัณฑ์

กำลังการผลิต และปริมาณการผลิต (รองเท้า) ของบริษัทฯ

	ปี 2556	ปี 2555	ปี 2554
	จำนวนคู่	จำนวนคู่	จำนวนคู่
กำลังการผลิต	1,200,000	2,400,000	4,800,000
ปริมาณการผลิตจริง	494,049	1,892,863	4,248,928
อัตราการใช้กำลังการผลิต	41.17%	78.87%	88.52%
อัตราเพิ่ม (ลด) ของปริมาณการผลิต	(1,398,814)	(2,356,065)	535,723
จำนวนกะที่ผลิตต่อวัน	1	1	1

บริษัทฯ มีกำลังการผลิตจำนวน 1.2 ล้านคู่ต่อปี โดยมีปริมาณการผลิตจริง 0.49 ล้านคู่ต่อปี คิดเป็นอัตราการใช้กำลังการผลิตเฉลี่ย 41.17 % เมื่อเทียบกับปีก่อนมีอัตราการใช้กำลังการผลิต 78.87 %

กำลังการผลิต และปริมาณการผลิต (กระเป๋า) ของบริษัทฯ

	ปี 2556	ปี 2555	ปี 2554
	จำนวนใบ	จำนวนใบ	จำนวนใบ
กำลังการผลิต	1,200,000	1,560,000	1,200,000
ปริมาณการผลิตจริง	1,098,684	1,388,096	904,906
อัตราการใช้กำลังการผลิต	91.56%	88.98%	75.41%
อัตราเพิ่ม (ลด) ของปริมาณการผลิต	(289,412)	483,190	595,189
จำนวนกะที่ผลิตต่อวัน	1	1	1

ปี 2556 บริษัทฯ มีกำลังการผลิตกระเป๋าจำนวน 1.20 ล้านใบต่อปี โดยมีปริมาณการผลิตจริง 1.10 ล้านใบต่อปี คิดเป็นอัตราการใช้กำลังการผลิตเฉลี่ย 91.56 % เมื่อเทียบกับปีก่อนมีอัตราการใช้กำลังการผลิต 88.98 %

นโยบายการผลิต

บริษัทฯ จะเน้นการทำงานในระบบ TMS เพื่อลดระยะเวลาในกระบวนการผลิตให้รวดเร็ว การส่งมอบที่ทันเวลา สร้างมาตรฐานและเพิ่มนวัตกรรมในระบบควบคุมคุณภาพด้วยตนเอง (SELF INSPECTION) และความชำนาญในการผลิตสินค้า (CRAFTSMANSHIP) อย่างต่อเนื่อง

วัตถุดิบและผู้จำหน่ายวัตถุดิบ

วัตถุดิบสำคัญที่ใช้ผลิตรองเท้าและชิ้นส่วน ประกอบด้วยวัตถุดิบที่ใช้ผลิตส่วนบนของรองเท้า (UPPER) และพื้นรองเท้า (SOLE) รวมทั้งกระเป๋ เช่น หนังแท้ หนังเทียม ยางสังเคราะห์และพลาสติก ผ้า และวัสดุประกอบ อาทิ กาว ด้ายและเคมีภัณฑ์ ในปี 2556 บริษัทมีการซื้อวัตถุดิบในประเทศและต่างประเทศ ส่วนวัตถุดิบบางชนิดที่ผลิตได้ในประเทศ เช่น ยางสังเคราะห์ หนังเทียม และหุ่นรองเท้า มีปริมาณไม่เพียงพอ กับความต้องการ ความหลากหลายน้อยและคุณภาพต่ำ ยังต้องพึ่งพาวัตถุดิบนำเข้าจาก จีน ไต้หวัน เกาหลีใต้ และเวียดนาม เป็นสำคัญ

2.4.2 การจัดการด้านสิ่งแวดล้อม

บริษัทฯ ตระหนักถึงความสำคัญในการอนุรักษ์ทรัพยากรและสภาพแวดล้อมโดยรอบของโรงงาน จึงได้มุ่งเน้นการจัดการด้านสิ่งแวดล้อมแบบบูรณาการอย่างมีประสิทธิภาพ ทั้งนี้เพื่อให้เกิดประโยชน์ร่วมกันทั้งชุมชนและต่อการดำเนินธุรกิจ ของบริษัทและบริษัทในกลุ่ม

นโยบายสิ่งแวดล้อม ความปลอดภัยและอาชีวอนามัย

บริษัท แพนเอเชียฟู้ดแวร์ จำกัด (มหาชน) เป็นบริษัทผู้ผลิตสินค้าภายใต้เครื่องหมายการค้าที่มีชื่อเสียงชั้นนำของโลก และบริษัท ฯ ขอให้คำมั่นที่จะดำเนินการด้วยความสำนึก และห่วงใยต่อสิ่งแวดล้อม ความปลอดภัยและอาชีวอนามัย รวมทั้งมีความมุ่งมั่นในการปรับปรุงการทำงานอย่างมีประสิทธิภาพ และปฏิบัติอย่างจริงจังและต่อเนื่อง ซึ่งมีแนวนโยบายของบริษัทดังนี้

1. ให้การอบรมและปลูกจิตสำนึกในด้านการจัดการสิ่งแวดล้อม ความปลอดภัยและอาชีวอนามัย แก่พนักงานในการปฏิบัติงาน
2. ปฏิบัติตามข้อกำหนดของกฎหมาย ข้อกำหนดทางด้านการจัดการสิ่งแวดล้อม ความปลอดภัยและอาชีวอนามัย และข้อกำหนดอื่นที่บริษัทฯ มีข้อผูกพัน
3. มีความตั้งใจที่จะลดความเสี่ยงในการใช้งานและปลูกจิตสำนึกให้กับพนักงานเกี่ยวกับวัตถุอันตราย
4. ลดและควบคุมการเกิดของเสียที่เกิดจากการดำเนินการของบริษัทฯ
5. ควบคุมอันตรายจากความเสี่ยงอันอาจนำมาซึ่งอุบัติเหตุและโรคจากการทำงานเพื่อสุขภาพ และความปลอดภัยของพนักงาน
6. ปรับปรุงสภาพพื้นที่ในการปฏิบัติงานตลอดจนวิธีการทำงานให้มีความปลอดภัย
7. พิจารณาทางเลือกในการเปลี่ยนมาใช้วัตถุดิบที่มีอันตรายน้อยแทนวัตถุดิบที่ใช้อยู่เดิม
8. อนุรักษ์ทรัพยากรธรรมชาติและพลังงาน โดยการใช้อย่างมีประสิทธิภาพ
9. สร้างเสริมความเข้าใจในการรักษาสิ่งแวดล้อม ความปลอดภัยและอาชีวอนามัยและเจตนารมณ์ของบริษัท ฯ กับลูกค้า ผู้รับจ้าง ผู้รับเหมา รวมถึงจะเปิดเผยนโยบายต่อสาธารณะชน

ค่าใช้จ่ายในการลงทุนเพื่อควบคุมสิ่งแวดล้อมในช่วง 3 ปีที่ผ่านมา

บริษัทฯ มีค่าใช้จ่ายจากการดำเนินระบบการจัดการสิ่งแวดล้อม อาชีวอนามัยและความปลอดภัยในการทำงาน อาทิ เช่น ค่าตรวจวัดสภาพแวดล้อมเพื่อให้เป็นไปตามกฎหมาย เช่น การตรวจวัดความเข้มข้นสารเคมี แสงสว่าง ความร้อน ฝุ่นละออง การตรวจวัดคุณภาพน้ำทิ้งและน้ำดื่ม ค่ากำจัดวัสดุที่เหลือใช้จากการผลิต โดยมีทั้งขยะทั่วไป ขยะอันตรายรวมค่าใช้จ่ายประมาณ 1 ล้านบาท

ผลกระทบจากกระบวนการผลิตและวัสดุเหลือใช้

ธุรกิจที่บริษัทฯ ดำเนินการอยู่ส่งผลกระทบต่อสิ่งแวดล้อมน้อยมาก อย่างไรก็ตามบริษัทฯ มีการดำเนินการจัดการลดผลกระทบทางด้านสิ่งแวดล้อม โดยควบคุมการใช้วัตถุดิบและสารเคมีให้เกิดประสิทธิภาพสูงสุด มีการจัดการเศษวัสดุที่เหลือใช้จากการผลิตให้เกิดคุณค่าสูงสุดโดยนำไป REUSE: นำกลับมาใช้ซ้ำ, RECYCLE : ขยะเพื่อนำไปแปรรูปเป็นวัตถุดิบอื่น เพื่อให้เกิดประโยชน์อย่างคุ้มค่า

การควบคุมโดยหน่วยงานรัฐบาล

บริษัทฯ มีการรายงานปริมาณการใช้และการครอบครองสารเคมีอันตรายที่ระบุตามข้อกำหนดของกฎหมาย, รายงานผลการตรวจวัดสภาพแวดล้อมในการทำงาน, รายงานการตรวจสอบสภาพพนักงานประจำปี, รายงานปริมาณขยะและการขออนุญาตนำขยะออกนอกโรงงานทั้งขยะทั่วไปและขยะอันตราย ทั้งนี้บริษัทที่รับกำจัดขยะต้องได้รับอนุญาตอย่างถูกต้องตามกฎหมาย รวมทั้งการจัดการด้านอนุรักษ์พลังงานภายในองค์กร

การดำเนินการของบริษัทเพื่อลดผลกระทบต่อสิ่งแวดล้อม

บริษัทฯ มีการนำแผนการจัดการสิ่งแวดล้อมมาใช้เป็นเครื่องมือในการดำเนินการลดผลกระทบต่อสิ่งแวดล้อมด้านต่างๆ อันได้แก่

1. แผนการลดปริมาณการใช้พลังงานไฟฟ้าขององค์กร ตามโครงการอนุรักษ์พลังงาน
2. แผนการตรวจวัดสภาพแวดล้อมในพื้นที่ทำงานประจำปี เพื่อใช้เป็นกลไกการควบคุมมลภาวะที่มีต่อพนักงานและสิ่งแวดล้อมภายในองค์กร ซึ่งได้แก่ การตรวจวัดระดับความดังของเสียง ปริมาณความเข้มข้นของสารเคมีและฝุ่นในบรรยากาศ ความเข้มข้นของแสงสว่าง ความร้อนจากการทำงาน รวมทั้งการตรวจติดตามคุณภาพน้ำทิ้งเพื่อให้เป็นไปตามข้อกำหนดกฎหมาย ซึ่งเป็นการแสดงถึงความรับผิดชอบต่อสังคมและสิ่งแวดล้อมภายนอกองค์กรด้วย
3. แผนการอบรมให้ความรู้เกี่ยวกับการจัดการด้านสิ่งแวดล้อมให้กับพนักงานใหม่ทุกคน เพื่อเป็นการสร้างจิตสำนึกให้พนักงานตระหนักถึงการอนุรักษ์สิ่งแวดล้อม การมีส่วนร่วมในการพัฒนาและปรับปรุงคุณภาพสิ่งแวดล้อมภายในองค์กรและสังคม

4. แผนการคัดแยกขยะในกระบวนการผลิต ระหว่างขยะ RECYCLE แล NON-RECYCLE อย่างมีประสิทธิภาพ เพื่อลดผลกระทบต่อสิ่งแวดล้อม

5. แผนการเผยแพร่ข่าวสารด้านสิ่งแวดล้อมในวารสารขององค์กร เพื่อเป็นการให้ความรู้ และสร้างจิตสำนึกทางด้านสิ่งแวดล้อม

6. แผนการใช้วัตถุดิบและสารเคมีอย่างมีประสิทธิภาพ คือ ใช้ให้เกิดประโยชน์สูงสุด เหลือทิ้งน้อยที่สุด

ผลการปฏิบัติงานจริงเปรียบเทียบกับอัตราสูงสุดตามกฎหมาย

❖ ตรวจวัดปริมาณความเข้มข้นสารเคมี ฝุ่น เสียง แสงสว่าง ในพื้นที่การทำงานเป็นประจำ ทุกปี ซึ่งผลการตรวจวัดไม่เกินค่ามาตรฐานที่กำหนด

❖ ตรวจวัดคุณภาพน้ำดื่ม ค่าน้ำทิ้ง ซึ่งผลการตรวจวัดไม่เกินค่ามาตรฐานที่กำหนด

ข้อพิพาทหรือการถูกฟ้องร้องเกี่ยวกับสิ่งแวดล้อมและแนวทางแก้ไข

ไม่มี

3. ปัจจัยความเสี่ยง

3.1 ปัจจัยความเสี่ยงในการดำเนินธุรกิจ

3.1.1 ความเสี่ยงในการพึ่งพาลูกค้ารายใหญ่

บริษัทฯ ประกอบธุรกิจผลิตและส่งออกรองเท้าและกระเป๋าตามคำสั่งซื้อของลูกค้า ปัจจุบันลูกค้ารายใหญ่ของบริษัทฯ มีหลาย BRAND อาทิเช่น MARKS & SPENCER ,CAMPER ,K-SWISS,SCHOLL เป็นต้น ส่วนใหญ่เป็นรองเท้ากีฬา , รองเท้าหนัง , รองเท้าลำลองและรองเท้าแฟชั่น ซึ่ง BRAND รองเท้าเหล่านี้กำลังขยายตัวทางธุรกิจไปทั่วโลกและเป็นที่ยอมรับของลูกค้า เนื่องจากราคาค่ากว่าคู่แข่ง ประกอบกับในปัจจุบัน บริษัทฯ มีคำสั่งซื้อผลิตภัณฑ์กระเป๋าภายใต้ BRAND JANSPOUT , KIPLING , THE NORTHFACE และ EASTPAK ซึ่งเป็น BRAND ที่ได้รับความนิยมและขยายตัวทางธุรกิจไปทั่วโลกเช่นกัน

มาตรการในการป้องกัน

- ➔ พัฒนาสินค้าให้ได้ตรงตามความต้องการของลูกค้า
- ➔ ปรับปรุงประสิทธิภาพในสายการผลิตเพื่อลดต้นทุน เพื่อรักษาความสามารถในการแข่งขันด้านระดับราคาและคุณภาพของสินค้า
- ➔ รักษาความสัมพันธ์ที่ดีกับลูกค้า โดยมุ่งมั่นสร้างความพอใจกับลูกค้าพร้อมให้บริการที่ดี
- ➔ การทำ SOURCING ทางด้าน RAW MATERIAL รายใหม่เพื่อลดต้นทุนการผลิตของบริษัทฯ แต่คุณภาพยังตรงตาม SPEC ของลูกค้าเพื่อให้บริษัทฯ ได้รับผลประโยชน์สูงสุด

3.1.2 ความเสี่ยงด้านการแข่งขัน

ปัจจุบัน ตลาดผู้ผลิตรองเท้ากีฬา , รองเท้าหนัง , รองเท้าลำลอง , รองเท้าแฟชั่น , และกระเป๋า ที่เป็นคู่แข่งของบริษัทฯ คู่แข่งขันต่างประเทศคือ จีน เวียดนามและอินโดนีเซีย ส่งผลให้บริษัทฯ ต้องมีการปรับเปลี่ยนกลยุทธ์ต่างๆที่ใช้ในการแข่งขัน มีการพัฒนางานด้านต่างๆของบริษัทฯ ให้ก้าวล้ำนำหน้าคู่แข่งและทิ้งห่างคู่แข่งเพื่อให้บรรลุตามเป้าหมายที่บริษัทฯ ตั้งไว้ ดังนั้นการแข่งขันถือเป็นเครื่องเสริมสร้างศักยภาพของบริษัทฯ ถึงแม้บริษัทฯ จะเป็นผู้นำในการประกอบธุรกิจประเภทผู้ผลิตรองเท้ากีฬา, รองเท้าหนัง , รองเท้าลำลอง , รองเท้าแฟชั่น , และกระเป๋าตามคำสั่งซื้อของลูกค้าและอยู่ในธุรกิจนี้มานานกว่า 33 ปี ก็ตาม

มาตรการในการป้องกัน

- ➔ บริษัทฯ มีศูนย์วิจัยและพัฒนารองเท้าต้นแบบ โดยใช้เทคโนโลยีที่ทันสมัย รวมทั้งพัฒนาสินค้าเดิมให้ดีขึ้นได้อย่างต่อเนื่อง เพื่อตอบสนองความต้องการของลูกค้า

→ ผู้บริหารและพนักงานมีการพัฒนาเรียนรู้ ความสามารถในการจัดการและการปฏิบัติอย่างต่อเนื่อง เพื่อให้ลูกค้าพอใจในผลิตภัณฑ์และการบริการของบริษัทฯ

→ พัฒนาเครื่องมือเครื่องจักรเพื่อเพิ่มผลผลิต และเพิ่มประสิทธิภาพในการผลิต

→ ร่วมมือพัฒนาผลิตภัณฑ์กับบริษัทในเครือสหพัฒน์เพื่อสร้าง BRAND ของตัวเอง

3.2 ปัจจัยความเสี่ยงด้านการเงิน

3.2.1 ความเสี่ยงจากอัตราแลกเปลี่ยน

ณ วันที่ 31 ธันวาคม 2556 บริษัทฯ และ บริษัทย่อยมีความเสี่ยงจากอัตราแลกเปลี่ยนที่สำคัญอันเกี่ยวเนื่องจากการซื้อหรือขายสินค้า บริษัทและบริษัทย่อยได้ตกลงทำสัญญาซื้อขายเงินตราต่างประเทศล่วงหน้าซึ่งส่วนใหญ่มีอายุสัญญาไม่เกิน 1 ปี เพื่อใช้เป็นเครื่องมือในการบริหารความเสี่ยง

มาตรการในการป้องกัน

→ มีการทำสัญญาซื้อขายเงินตราต่างประเทศล่วงหน้า (FORWARD CONTRACT) ตามความเหมาะสมกับสถานการณ์แต่ละขณะ

ความเสี่ยงจากการสนับสนุนทางการเงินให้แก่บริษัทในเครือ

บริษัทฯ มีนโยบายสนับสนุนบริษัทในเครือที่มีความสัมพันธ์ทางธุรกิจ ซึ่งเป็นส่วนเสริมธุรกิจของกลุ่มบริษัท เพื่อให้โครงสร้างทางการเงินของบริษัทดังกล่าวมีสภาพคล่อง โดยมีทั้งการให้กู้ยืมเงินเพื่อนำเงินดังกล่าวไปใช้เป็นเงินทุนหมุนเวียนของกิจการ รวมถึงอาจต้องเข้าไปมีส่วนร่วมในการสนับสนุนทางการเงินในรูปของการค้ำประกันเงินกู้ให้แก่บริษัทในเครือ ณ วันสิ้นปี บริษัทฯ มีการการค้ำประกันวงเงินกู้ยืมและวงเงินสินเชื่อให้กับกิจการที่เกี่ยวข้องกัน ซึ่งเปิดเผยข้อมูลไว้ในหมายเหตุประกอบงบการเงินข้อ 28.2

มาตรการในการป้องกัน

→ บริษัทฯ ให้กู้ยืมเงินและ/หรือค้ำประกันเงินกู้ให้เฉพาะบริษัทในเครือ ที่บริษัทฯ มีอำนาจในการบริหารจัดการ

→ บริษัทฯ ให้กู้ยืมเงินและ/หรือค้ำประกันตามอัตราส่วนการถือหุ้นสำหรับบริษัทในเครือที่บริษัทฯ ไม่มีส่วนร่วมในการบริหาร

บริษัทฯ ได้กู้ยืมเงินจากบริษัทในเครือ จำนวน 5 ล้านบาท ค้ำประกันโดยตัวสัญญาใช้เงินชำระเป็นรายเดือน ในอัตราดอกเบี้ยร้อยละ 7.50 ต่อปี

3.3 ปัจจัยความเสี่ยงจากการลงทุน

บริษัทฯ ได้ร่วมลงทุนในกิจการของบริษัทในเครือหลายบริษัท มีการกระจายการลงทุนไปหลายประเภทธุรกิจ โดยมีวัตถุประสงค์เพื่อสร้างมูลค่าเพิ่มแก่บริษัทฯ แต่บริษัทฯ ไม่มีอำนาจควบคุมกิจการในบริษัทที่ลงทุน โดยอำนาจในการบริหารและการตัดสินใจต่างๆ ขึ้นอยู่กับคณะกรรมการของแต่ละบริษัทฯ

บริษัทฯ ได้รับผลตอบแทนจากการลงทุนในรูปแบบของเงินปันผล ถ้าหากบริษัทที่ลงทุนแห่งใดขาดทุน บริษัทฯ จะมีการตั้งค่าเผื่อผลขาดทุนจากการด้อยค่าเงินลงทุนในบัญชีกำไรขาดทุนของบริษัท ดังนั้นโครงสร้างการถือหุ้นดังกล่าว จึงไม่มีผลกระทบในอันที่จะทำให้การรับรู้ส่วนแบ่งรายได้ของบริษัทฯ ต่างจากที่รับรู้ในงบการเงินอย่างมีนัยสำคัญ

3.4 ปัจจัยความเสี่ยงด้านกฎหมาย

บริษัทฯ ถูกฟ้องร้องเรียกค่าเสียหายเกี่ยวกับการเลิกจ้างกรรมการเป็นจำนวนเงิน 32 ล้านบาท และบริษัทฯ ได้แย้งกลับไปที่ศาลชั้นต้นตัดสินให้บริษัทฯ จ่ายชำระเงินจำนวน 10 ล้านบาท ปัจจุบันคดีอยู่ระหว่างการอุทธรณ์ ซึ่งบริษัทฯ ได้บันทึกจำนวนเงินที่ศาลชั้นต้นให้จ่ายชำระไว้ในบัญชีประมาณการหนี้สินจากการถูกฟ้องร้องเท่าที่ศาลตัดสิน

บริษัทฯ ถูกฟ้องร้องโดยธนาคารพาณิชย์แห่งหนึ่งจากการค้ำประกันสินเชื่อให้แก่บริษัท อินโนเวชั่น นครหลวง ฟู้ตแวร์ จำกัด บริษัท โมเดอร์น เทคโนโลยี คอมพิวเตอร์ จำกัด และ บริษัท อินเตอร์เนชั่นแนล คิวรีตี้ ฟู้ตแวร์ จำกัด ซึ่งผิคนัดชำระหนี้เป็นจำนวนเงิน 173 ล้านบาท ปัจจุบันคดีอยู่ระหว่างการเจรจาไกล่เกลี่ย ซึ่งบริษัทฯ ได้บันทึกค่าความเสี่ยงที่คาดว่าจะเกิดขึ้นไว้ในบัญชีประมาณการหนี้สินจากการค้ำประกันบริษัทย่อย

4. ทรัพย์สินที่ใช้ในการประกอบธุรกิจ

4.1 ทรัพย์สินของบริษัทฯ

โรงงานของบริษัทฯ มีสำนักงานใหญ่ตั้งอยู่เลขที่ 177/20 หมู่ 5 ต.หนองขาม อ.ศรีราชา จ.ชลบุรี และมีสำนักงานสาขา 2 แห่ง ได้แก่ สาขาที่ 1 เลขที่ 507/2 หมู่ 11 ต.หนองขาม อ.ศรีราชา จ.ชลบุรี และสาขาที่ 2 เลขที่ 620/5 หมู่ 11 ต.หนองขาม อ.ศรีราชา จ.ชลบุรี ซึ่งทั้ง 2 สาขที่ตั้งอยู่ในโครงการสวนอุตสาหกรรมเครือสหพัฒน์ โดยมีทรัพย์สินที่ใช้ในการประกอบธุรกิจสรุปได้ดังนี้

(1) ที่ดิน

สถานที่ตั้ง	ขนาด			ประเภทของการถือกรรมสิทธิ์	มูลค่าตามบัญชีสุทธิ (ล้านบาท)	วัตถุประสงค์การถือครอง
	ไร่	งาน	ตารางวา			
จังหวัดกรุงเทพมหานคร	0	0	56	บริษัทฯ ถือกรรมสิทธิ์	1.58	ใช้ในการประกอบและเพื่อให้เช่า
จังหวัดชลบุรี	17	0	31	จำนอง BBL	111.00	
รวม	17	0	87		112.58	

(2) อาคารและสิ่งปลูกสร้าง

สถานที่ตั้ง	ขนาด	ประเภทของการถือกรรมสิทธิ์	มูลค่าตามบัญชีสุทธิ (ล้านบาท)	วัตถุประสงค์การถือครอง
จังหวัดกรุงเทพมหานคร	บ้านพัก 1 หลัง	บริษัทฯ ถือกรรมสิทธิ์	0.36	ใช้ในการประกอบกิจการและเพื่อให้เช่า
จังหวัดชลบุรี	อาคารโรงงาน 4 หลัง	จำนอง BBL	57.40	
รวม			57.76	

(3) เครื่องจักรและอุปกรณ์

ประกอบด้วยจักรอุตสาหกรรม 1,495 ตัว เครื่องจักรและอุปกรณ์ที่ใช้ในการผลิตรองเท้า 2,226 เครื่อง มูลค่ารวมสุทธิตามบัญชี 9.72 ล้านบาท เครื่องจักรที่สำคัญติดตั้งอยู่ในอาคารโรงงาน อายุการใช้งานของจักรอุตสาหกรรมอยู่ระหว่าง 5 – 10 ปี ส่วนเครื่องจักรเฉลี่ย 5 ปี

4.2 ทรัพย์สินของบริษัทย่อย

โรงงานของบริษัทย่อยทั้ง 15 แห่ง ส่วนใหญ่ ตั้งอยู่ที่ อำเภอสรีราชา อำเภอปลวกแดง อำเภอบางปะกง อำเภอกบินทร์บุรี โดยมีทรัพย์สินที่ใช้ในการประกอบธุรกิจได้ดังนี้

(1) ที่ดิน

สถานที่ตั้ง	ขนาด			ประเภทของการถือกรรมสิทธิ์	มูลค่าตามบัญชีสุทธิ (ล้านบาท)	วัตถุประสงค์การถือครอง
	ไร่	งาน	ตารางวา			
จังหวัดนครราชสีมา	0	0	63.00	PFC จ้างong ข.อาคารสงเคราะห์	0.31	พักอาศัย
จังหวัดฉะเชิงเทรา	4	0	77.00	PTX ค่าประกัน BBL	8.80	ใช้ในกิจการ
รวม	4	0	140.00		9.11	

(2) อาคารและสิ่งปลูกสร้าง

สถานที่ตั้ง	ประเภทของอาคารและสิ่งปลูกสร้าง	ประเภทของการถือกรรมสิทธิ์	มูลค่าตามบัญชีสุทธิ (ล้านบาท)	วัตถุประสงค์การถือครอง
จังหวัดฉะเชิงเทรา	อาคารโรงงาน	PTX ค่าประกัน BBL	10.88	ใช้ในกิจการ
จังหวัดนครราชสีมา	บ้านพักอาศัย	PFC พิมายฟุตแวร์	0.37	พักอาศัย
รวม			11.25	

PFC	หมายถึง	บริษัท พิมายฟุตแวร์ จำกัด
PTX	หมายถึง	บริษัท พอนเท็กซ์ (ประเทศไทย) จำกัด
BBL	หมายถึง	ธนาคาร กรุงเทพ จำกัด (มหาชน)

(3) เครื่องจักรและอุปกรณ์

ประกอบด้วยจักรอุตสาหกรรม 1,077 ตัว เครื่องจักรและอุปกรณ์ที่ใช้ในการผลิตรองเท้า 4,590 เครื่อง มูลค่ารวมสุทธิตามบัญชี 19.29 ล้านบาท เครื่องจักรที่สำคัญติดตั้งอยู่ในอาคารโรงงาน อายุการใช้งานของจักรอุตสาหกรรมและเครื่องจักรอยู่ระหว่าง 5 - 10 ปี

5. ข้อพิพาททางกฎหมาย

๑ คดีที่มีผลกระทบต่อสินทรัพย์มากกว่าร้อยละ 5 ของส่วนผู้ถือหุ้น มีอยู่ 1 คดี ดังนี้

บริษัทฯ ถูกฟ้องร้องโดยธนาคารพาณิชย์แห่งหนึ่งจากการค้ำประกันสินเชื่อให้แก่บริษัท อินโนเวชั่น นครหลวง ฟู้ดแวย์ จำกัด บริษัท โมเดอร์น เทคโนโลยี คอมโพเน้นท์ จำกัด และ บริษัท อินเตอร์เนชั่นแนล คิวรีตี้ ฟู้ดแวย์ จำกัด ซึ่งผิดนัดชำระหนี้เป็นจำนวนเงิน 173 ล้านบาท ปัจจุบันคดีอยู่ระหว่างการเจรจาไกล่เกลี่ย ซึ่ง บริษัทฯ ได้บันทึกค่าความเสียหายที่คาดว่าจะเกิดขึ้นไว้ในบัญชีประมาณการหนี้สินจากการค้ำประกันบริษัทย่อย

6. ข้อมูลทั่วไปและข้อมูลสำคัญอื่น

บริษัท แพนเอเชียฟูดแวร์ จำกัด (มหาชน)

ชื่อหลักทรัพย์ : PAF

ประกอบธุรกิจ : ผลิตและส่งออกครองเท้า, กระเป๋า

สำนักงานใหญ่ : ตั้งอยู่เลขที่ 177/20 หมู่ 5 ตำบลหนองขาม อำเภอสรีราชา
จังหวัดชลบุรี 20230

เลขทะเบียนบริษัท : บมจ. 397

WEBSITE : WWW.PAF-GROUP.COM

โทรศัพท์ : 0-3848-0020-1

โทรสาร : 0-3848-0080

นายทะเบียนหลักทรัพย์

บริษัท ศูนย์รับฝากหลักทรัพย์ (ประเทศไทย) จำกัด
อาคารตลาดหลักทรัพย์แห่งประเทศไทย ชั้น 4,7
62 ถนนรัชดาภิเษก แขวงคลองเตย
เขตคลองเตย กรุงเทพฯ 10110
โทรศัพท์ : 0-2229-2800
โทรสาร : 0-2359-1259
WEBSITE : WWW.TSD.CO.TH

ผู้สอบบัญชี

นายเติมพงษ์ โอปนพันธุ์
ผู้สอบบัญชีรับอนุญาต เลขทะเบียน 4501
บริษัท สำนักงาน อีวาย จำกัด
ชั้น 33 อาคารเลครัชดา
193/136-137 ถนนรัชดาภิเษก
คลองเตย กรุงเทพฯ 10110
คู่ ป.ณ. 1047 กรุงเทพฯ 10501
โทรศัพท์ : +66 2264 0777
โทรสาร : +66 264 0789-90
E - MAIL : ey.com