

ส่วนที่ 1

การประกอบธุรกิจ

1.นโยบายและภาพรวมการประกอบธุรกิจ

บริษัท แพนเอเชียฟู้ดแวร์ จำกัด (มหาชน) (บริษัท หรือ PAF) ก่อตั้งขึ้นเมื่อวันที่ 5 มิถุนายน 2522 ในรูปแบบบริษัทจำกัด โดยใช้ชื่อ บริษัท แพนเอเชียฟู้ดแวร์ จำกัด ด้วยทุนจดทะเบียน 10 ล้านบาท โดยวัตถุประสงค์เริ่มแรกในการจัดตั้งบริษัท คือ เพื่อผลิต รับจ้างผลิตและจำหน่ายรองเท้าทั้งในและต่างประเทศ ในระยะแรกบริษัทเริ่มทำการผลิตรองเท้า NIKE เพื่อส่งออกไปจำหน่ายในทวีปอเมริกาและยุโรป และผลิตรองเท้ากีฬา “แพน” เพื่อจำหน่ายในประเทศ

บริษัทฯ ได้ยื่นคำขอจดทะเบียนแปรสภาพเป็นบริษัทมหาชนจำกัด เมื่อวันที่ 12 พฤษภาคม 2537 ตามทะเบียนเลขที่ 0107537001501 (เดิมเลขที่ บมจ. 397) และ

ที่ประชุมสามัญผู้ถือหุ้นครั้งที่ 2/2537 เมื่อวันที่ 18 เมษายน 2537 ได้มีมติเพิ่มทุนจดทะเบียนจาก 400 ล้านบาท เป็น 800 ล้านบาท โดยเรียกชำระแล้ว 600 ล้านบาท เมื่อวันที่ 17 มิถุนายน 2537 และเรียกชำระหุ้นเพิ่มทุนส่วนที่เหลืออีก 200 ล้านบาท ตามมติที่ประชุมสามัญผู้ถือหุ้น ครั้งที่ 1/2544 เมื่อวันที่ 8 ตุลาคม 2544 และ

ที่ประชุมสามัญผู้ถือหุ้นครั้งที่ 1/2545 เมื่อวันที่ 14 กุมภาพันธ์ 2545 ได้มีมติเพิ่มทุนจดทะเบียนจาก 800 ล้านบาทเป็น 1,800 ล้านบาท โดยเรียกชำระเป็น 2 งวด งวดแรกจำนวน 400 ล้านบาท และงวดที่สองจำนวน 600 ล้านบาท และ

ที่ประชุมสามัญผู้ถือหุ้นครั้งที่ 1/2547 เมื่อวันที่ 23 มกราคม 2547 มีมติเพิ่มทุนจดทะเบียนจาก 1,800 ล้านบาทเป็น 2,700 ล้านบาท

บริษัทฯ ได้ปรับโครงสร้างการประกอบกิจการของบริษัทฯ โดยเปลี่ยนจากบริษัทที่ประกอบธุรกิจผลิตรองเท้า กระเป๋า และการถือหุ้นในบริษัทย่อย เป็นบริษัทที่ประกอบธุรกิจในการถือหุ้นในบริษัทย่อยเพียงอย่างเดียว (HOLDING COMPANY) โดยบริษัทฯ ยังคงมีสัดส่วนการถือหุ้นในบริษัทย่อยเช่นเดิม ทั้งนี้บริษัทย่อยยังมีการดำเนินธุรกิจในการประกอบกิจการโรงงานอันเป็นธุรกิจหลักของบริษัทย่อย

เพื่อสนับสนุนการดำเนินธุรกิจหลักของบริษัท บริษัทฯ ได้ลงทุนในหุ้นสามัญอันเป็นบริษัทแกนในการประกอบธุรกิจในการถือหุ้นของบริษัท ดับเบิลยู บีแอลพี จำกัด (เดิมชื่อ บริษัท แพนระยอง จำกัด) เมื่อวันที่ 2 พฤษภาคม 2556 ซึ่งผลิตรองเท้า กระเป๋า และมีสัดส่วนการถือหุ้นของบริษัท 100%

ปัจจุบัน บริษัทประกอบธุรกิจด้านการลงทุนโดยการถือหุ้นในบริษัทต่างๆ ซึ่งบริษัทที่เข้าไปลงทุนสามารถจำแนก ออกเป็น 2 สาขาธุรกิจหลัก ได้แก่

- 1.กลุ่มธุรกิจเป็นผู้ผลิตรองเท้า พื้นรองเท้า ชิ้นส่วนและกระเป๋า
- 2.กลุ่มสนับสนุนการผลิต เพื่อจำหน่ายทั้งภายใน และต่างประเทศ

กลุ่มธุรกิจผลิตรองเท้า,กระเป๋า กลุ่มธุรกิจผลิตพื้นรองเท้า / ผลิตหน้าผารองเท้า	เป็นผู้ผลิตและรับจ้างผลิตตามคำสั่งซื้อของลูกค้า เป็นผู้ผลิตและรับจ้างผลิตพื้นรองเท้าชั้นกลาง (Mid Sole) พื้นรองเท้าชั้นนอก (Out Sole) หน้าผารองเท้า (Upper) เพื่อประกอบเป็นพื้นรองเท้าสำเร็จรูปให้กลุ่มผู้ผลิตรองเท้า
กลุ่มธุรกิจสนับสนุนการผลิต	เป็นหน่วยงานสนับสนุนการผลิตชิ้นส่วนประกอบรองเท้า,กระเป๋า (Component) ให้กับผู้ผลิต

นโยบายการแบ่งการดำเนินงานของบริษัทในกลุ่ม

นโยบายการดำเนินงานของบริษัทฯ และบริษัทย่อย จะคำนึงถึงคุณภาพสินค้าให้เป็นไปตามมาตรฐานของลูกค้า ระยะเวลาการส่งมอบให้ลูกค้าทันตามกำหนด และราคาที่เหมาะสม โดยการช่วยเหลือและสนับสนุนซึ่งกันและกัน ดังนี้

- กลุ่มธุรกิจผลิตรองเท้าและกระเป๋า บริษัท แพนเอเชียฟุตแวร์ จำกัด (มหาชน) ได้ให้ บริษัท ดับเบิลยู บีแอลพี จำกัด เป็นแกนในการประกอบธุรกิจ โดยเป็นผู้รับคำสั่งซื้อจากลูกค้า เป็นผู้ผลิตและผู้จำหน่ายรองเท้า กระเป๋า
- กลุ่มธุรกิจผลิตพื้นรองเท้า และ หน้าผา ได้แก่ บริษัท โมเดอร์นเทคโนโลยียคอมโพเน้นท์ จำกัด เป็นผู้ผลิตและรับจ้างผลิตพื้นรองเท้า บริษัท อินเตอร์เนชั่นแนลควิตี้ ฟุตแวร์ จำกัด เป็นผู้ผลิตและรับจ้างซ่อมผ้า เพื่อส่งให้บริษัทฯ และส่งให้กับลูกค้าอื่นทั่วไปทั้งในประเทศและต่างประเทศ
- กลุ่มธุรกิจสนับสนุนการผลิต ได้แก่ บริษัท พอนเท็กซ์(ประเทศไทย)จำกัด เป็นผู้ผลิตฉีด พลาสติก ชิ้นส่วนรองเท้า กระเป๋า และชิ้นส่วนพลาสติกอื่นๆ ส่งให้ลูกค้าอื่นทั่วไปทั้งในประเทศและต่างประเทศ

1.1 วิสัยทัศน์ และภารกิจของบริษัท

วิสัยทัศน์/ภารกิจ

คณะกรรมการบริษัทตระหนักถึง ความสำคัญในการดำเนินงานของบริษัท โดยมีส่วนร่วมในการกำหนด วิสัยทัศน์/ภารกิจของบริษัท เพื่อกำหนดให้ผู้บริหารและพนักงาน มีเป้าหมายเป็นไปในทิศทางเดียวกัน และได้พิจารณาทบทวนเป็นประจำอย่างสม่ำเสมอ

คณะกรรมการบริษัทตระหนักถึงความอยู่รอดขององค์กร จึงมุ่งดำเนินธุรกิจทุกประเภทที่สามารถทำให้ บริษัท เติบโตได้อย่างยั่งยืน จึงกำหนดอุดมการณ์เพื่อให้บรรลุเป้าหมายให้กับผู้บริหารและพนักงานของ บริษัท

- คิดบวก ต่อตนเอง ต่อผู้อื่น ต่อองค์กร ต่อสถานการณ์
- มีวินัย ในการคิด ในการฟัง ในการพูด ในการปฏิบัติ ในการติดตาม
- มีความรวดเร็ว ในการคิด การรับรู้การเปลี่ยนแปลง การประเมิน การตัดสินใจ การสรุป การปฏิบัติ และการปรับปรุง
- เพิ่มศักยภาพการต่อสู้ คิดที่จะสู้ คิดวางแผนยุทธศาสตร์ที่จะสู้ตลอดเวลา ติดตามผลอย่างต่อเนื่องและสม่ำเสมอ ปรับแผนการอยู่ตลอดเวลาเพื่อให้บรรลุเป้าหมาย

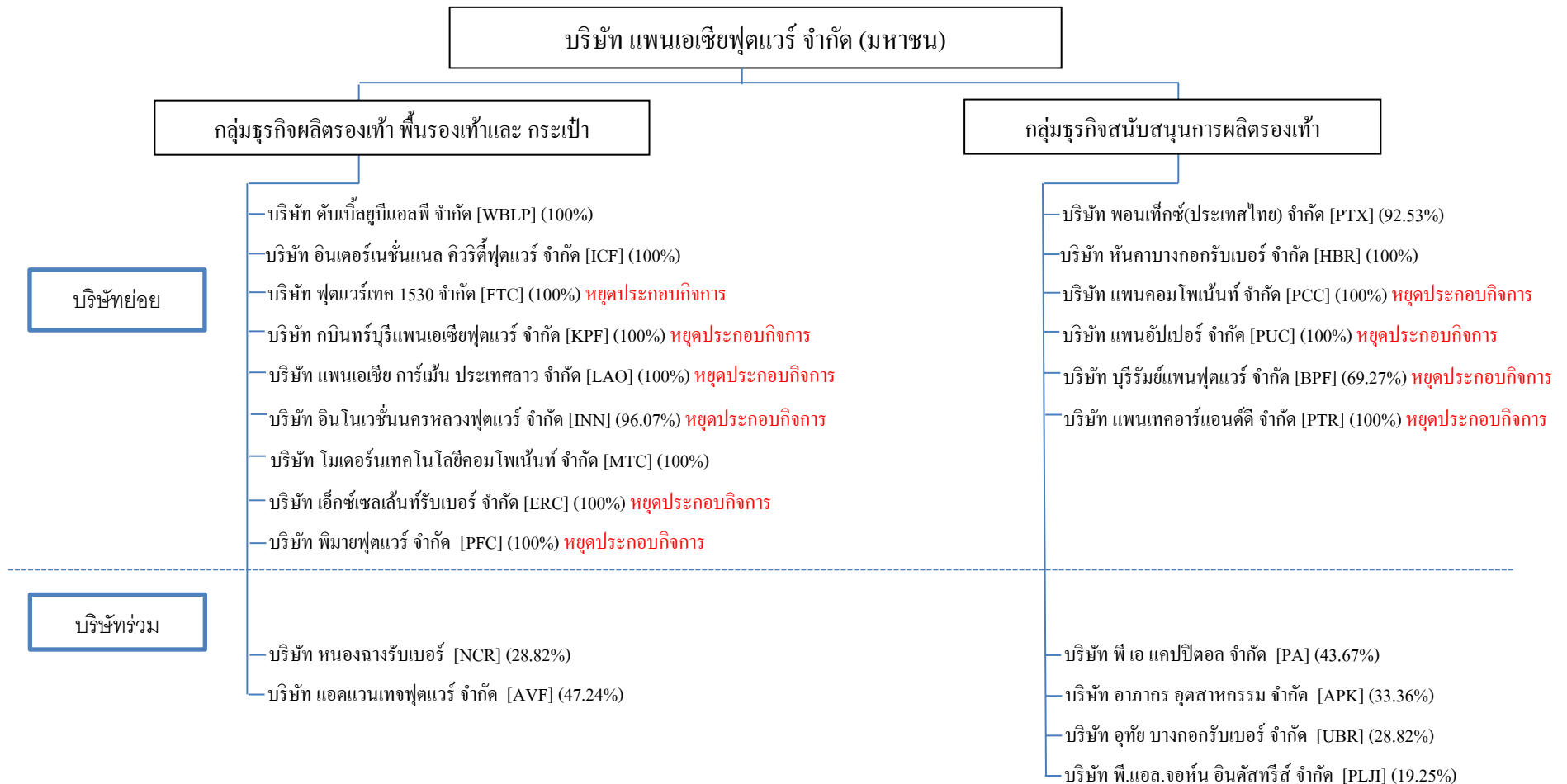
นอกจากการพัฒนาบุคลากรแล้ว บริษัทฯ ยังต้องพัฒนาระบบ พัฒนาเครื่องจักร เพื่อส่งเสริมธุรกิจเดิม และ ธุรกิจอื่นที่สามารถทำให้บริษัทฯ เติบโตได้อย่างยั่งยืนได้

1.2 การเปลี่ยนแปลงและพัฒนาการที่สำคัญ

- ปี 2523 บริษัทฯ ได้เริ่มผลิตรองเท้าไนกี้เพื่อส่งออกไปให้กับบริษัท NIKE IHM INC. ประเทศสหรัฐอเมริกาเป็นรายแรกในประเทศไทย และเป็นผลิตภัณฑ์แรกของบริษัทที่มีการส่งออกโดยมี ยอดผลิตในระยะแรกประมาณเดือนละ 40,000 คู่
- ปี 2537 บริษัทฯ ได้ยื่นคำขอจดทะเบียนแปรสภาพเป็นบริษัทมหาชนจำกัด เมื่อวันที่ 12 พฤษภาคม 2537 ตาม ทะเบียนเลขที่ บมจ. 397 และที่ประชุมวิสามัญผู้ถือหุ้นครั้งที่ 2/2537 เมื่อวันที่ 18 เมษายน 2537 ได้มีมติเพิ่มทุนจดทะเบียนจาก 400 ล้านบาท เป็น 800 ล้านบาท โดยเรียกชำระแล้ว 600 ล้านบาท เมื่อวันที่ 17 มิถุนายน 2537 และเรียกชำระหุ้นเพิ่มทุนส่วนที่เหลืออีก 200 ล้านบาท ตามมติที่ ประชุมวิสามัญผู้ถือหุ้น ครั้งที่ 1/2544 เมื่อวันที่ 8 ตุลาคม 2544 และที่ประชุมวิสามัญผู้ถือหุ้นครั้งที่ 1/2545 เมื่อวันที่ 14 กุมภาพันธ์ 2545 ได้มีมติเพิ่มทุนจดทะเบียนจาก 800 ล้านบาทเป็น 1,800 ล้านบาท โดยเรียกชำระเป็น 2 งวด งวดแรกจำนวน 400 ล้านบาท และงวดที่สองจำนวน 600 ล้านบาท และที่ประชุมวิสามัญผู้ถือหุ้นครั้งที่ 1/2547 เมื่อวันที่ 23 มกราคม 2547 มีมติเพิ่มทุนจดทะเบียนจาก 1,800 ล้านบาทเป็น 2,700 ล้านบาท
- ปี 2540 บริษัทฯ เป็นบริษัทแรกของประเทศไทย สำหรับอุตสาหกรรมประเภทรองเท้าที่ได้รับ ใบรับรองการบริหารระบบ คุณภาพ ISO 9002 : 1994 เมื่อวันที่ 9 พฤษภาคม 2540 และเป็นอันดับ 6 ของ ทวีปเอเชีย เพื่อให้มั่นใจว่าสินค้ามีคุณภาพได้มาตรฐานตามข้อตกลงและความพึงพอใจของ ลูกค้าพร้อมทั้งให้มีการธำรงรักษา และ ปรับปรุงประสิทธิภาพของระบบการบริหารคุณภาพอย่างต่อเนื่อง บริษัทฯ ได้นำระบบ ISO 9001 : 2000 มาพัฒนาใช้และได้รับการรับรองจาก BUREAU VERITAS QUALITY INTERNATIONAL เมื่อวันที่ 9 กุมภาพันธ์ 2547 อีกทั้งยังได้รับใบรับรอง ระบบการจัดการสิ่งแวดล้อม ISO 14001 : 1996 จาก SGS YARSLY INTERNATIONAL CERTIFICATION SERVICES LIMITED เมื่อวันที่ 10 กุมภาพันธ์ 2547
- ปี 2545 บริษัทฯ นำระบบการบริหารงานแบบ TAC (TOTAL ACTUAL COST), TPM (TOTAL PRODUCTIVE MAINTENANCE), MOPP (MISSION OBJECTIVE POLICY & PROJECT) และ DPL (DEVELOPMENT PER-PRODUCTION & LOGISTIC) มาเป็นเครื่องมือสร้างความสำเร็จในการผลิต และด้านการตลาด เพื่อลดต้นทุนในการผลิตและเพิ่มประสิทธิภาพ

- ปี 2546 บริษัทฯ ได้พัฒนากระบวนการผลิตโดยเริ่มนำเอาระบบ TMS (TOYOTA MANUFACTURING SYSTEM) มาประยุกต์ใช้ในการผลิตร่วมกับระบบ NOS ของลูกค้าเพื่อเพิ่มประสิทธิภาพและปรับปรุงการผลิต การทำงานให้กระชับ รวดเร็ว ยืดหยุ่น มีคุณภาพและลดต้นทุน
- ปี 2548 บริษัทฯ มุ่งมั่นที่จะพัฒนาระบบการบำรุงรักษาทีพล (TPM) ซึ่งเป็นระบบที่ทุกคนมีส่วนร่วมเพื่อเสริมสร้างและพัฒนาคนและเครื่องจักร ให้มีประสิทธิภาพสูงสุดในการใช้งาน การพัฒนาระบบการบำรุงรักษาทีพลอย่างต่อเนื่อง จะก่อให้เกิดผลต่อการผลิต พร้อมพัฒนาบริษัทฯ ให้มีการพัฒนาอย่างไม่หยุดยั้งต่อไป อีกทั้งยังได้มุ่งเน้นคุณภาพของสินค้า โดยพัฒนาและปรับปรุงระบบความชำนาญในการผลิต (CRAFTSMANSHIP) เพื่อสนองตอบความต้องการและความพึงพอใจให้กับลูกค้า
- ปี 2553 บริษัทฯ มีระบบการจัดการทางด้านการผลิต โดยพัฒนาระบบการผลิตเพื่อเพิ่มประสิทธิภาพ และลดต้นทุนการผลิตมากขึ้น สามารถรองรับ ORDER รองเท้าหลากหลาย BRAND, ลงทุนซื้อเครื่องจักรเพื่อขยายกำลังการผลิตผลิตภัณฑ์กระเป๋า โดยสามารถผลิตรองเท้าได้หลากหลายแบบ และผลิตกระเป๋าภายใต้ BRAND JANSPORT KIPLING, EASTPAK
- ปี 2554 บริษัทฯ ยังคงพัฒนาระบบการจัดการทางด้านการผลิตอย่างต่อเนื่อง โดยการเพิ่มประสิทธิภาพและลดต้นทุนการผลิต บริษัทฯ ได้เพิ่มยอดขายในประเทศ โดยเปิดร้าน SHOES OUTLET ที่สำนักงานใหญ่ และมีการเปลี่ยนแปลงผู้ถือหุ้นรายใหญ่ของบริษัทฯ จาก บริษัท พี เอ แคปปิตอล จำกัด และบริษัท บางกอกกรีนเบอร์ จำกัด (มหาชน) เป็น บริษัท ไอ.ซี.ซี อินเตอร์เนชั่นแนล จำกัด (มหาชน) และ บริษัท สหพัฒนพิบูล จำกัด (มหาชน)
- ปี 2556 บริษัทฯ ได้ปรับโครงสร้างธุรกิจจากโรงงานผลิตรองเท้าและกระเป๋าตั้งแต่วันที่ 31 สิงหาคม 2556 เป็นบริษัทฯ ที่ประกอบธุรกิจในการถือหุ้นในบริษัทย่อยเพียงอย่างเดียว (Holding Company) โดยบริษัทยังคงมีสัดส่วนการถือหุ้นในบริษัทย่อยเช่นเดิม โดยมี บริษัท ดับเบิลยูบีแอลพี จำกัด (เดิมชื่อ บริษัท แพนระยอง จำกัด) ซึ่งเป็นผู้ผลิตรองเท้าและกระเป๋า เป็นบริษัทแกนของ บริษัทฯ โดยมุ่งเน้นลูกค้าในประเทศเป็นหลัก ซึ่งเป็นกลุ่มในเครือเดียวกัน

1.3 โครงสร้างการถือหุ้นของกลุ่มบริษัท



บริษัทฯ เป็น Holding Company ซึ่งมีการลงทุนหลักในบริษัทย่อยที่ประกอบธุรกิจผลิตรองเท้า พื้นรองเท้า กระเป๋า ตามสัดส่วนที่บริษัทลงทุนจำนวน 2,071 ล้านบาท บริษัทฯ ได้ตั้งค่าเผื่อด้อยค่าเงินลงทุนในธุรกิจที่หยุดดำเนินการธุรกิจจำนวน 2,028 ล้านบาท และ ธุรกิจสนับสนุนการผลิตรองเท้า ได้แก่ อุตสาหกรรมผลิตและรับจ้างผลิตชิ้นส่วนพลาสติกทุกประเภท ตามสัดส่วนที่บริษัทลงทุนจำนวน 272 ล้านบาท บริษัทฯ ได้ตั้งค่าเผื่อด้อยค่าเงินลงทุนจำนวน 173 ล้านบาท

นอกจากนี้ ยังมีการลงทุนในบริษัทร่วมที่ประกอบธุรกิจผลิตรองเท้า พื้นรองเท้า และ ธุรกิจสนับสนุนการผลิตรองเท้า โดยมีรายละเอียดดังต่อไปนี้

ชื่อบริษัท	ลักษณะธุรกิจ	สัดส่วนการถือหุ้น
1.ธุรกิจผลิตรองเท้า พื้นรองเท้า กระเป๋า 1.1 บริษัท แอดแวนเทจฟู้ดแวร์ จำกัด	ผลิตพื้นและรับจ้างผลิตรองเท้า ชิ้นส่วนรองเท้า	47.24%
1.2 บริษัท หนองจาง รับเบอร์ จำกัด	หยุดดำเนินการ	28.82%
2.ธุรกิจสนับสนุนการผลิตรองเท้า 2.1 บริษัท อากาศ อุตสาหกรรม จำกัด	รับจ้างผลิตและซ่อมแม่พิมพ์	33.36%
2.2 บริษัท พี เอ แคปปิตอล จำกัด	ประกอบกิจการร้านค้าปลีกจำหน่ายสินค้าอุปโภคและบริโภค สถานีบริการน้ำมัน	43.67%
2.3 บริษัท อุทัย บางกอกรับเบอร์ จำกัด	หยุดดำเนินการ	28.82%
2.4 บริษัท พี.แอล.จอห์น อินดัสทรีส์ จำกัด	อยู่ระหว่างการชำระบัญชี	19.25%

บริษัทฯ มีโครงสร้างการถือหุ้นแบบไขว้ แต่การถือหุ้นไขว้ดังกล่าวไม่มีลักษณะเป็นการถือหุ้นไขว้ที่ขัดหรือแย้งกับหลักเกณฑ์ข้อ 14 ตามประกาศคณะกรรมการกำกับตลาดทุนที่ ทจ.28/2551 เรื่องการขออนุญาตและการอนุญาตให้เสนอขายหุ้นที่ออกใหม่ ตามรายละเอียดดังนี้

ลำดับ	ชื่อบริษัท	บริษัทฯถือหุ้นในบริษัทอื่น	บริษัทอื่นถือหุ้นในบริษัทฯ
		สัดส่วนการถือหุ้น	สัดส่วนการถือหุ้น
1	บริษัท ฟู้ดแวร์เทค 1530 จำกัด	100	0.03
2	บริษัท ฟอนเท็กซ์(ประเทศไทย) จำกัด	92.53	0.50
3	บริษัท ดับเบิลยูบีแอลพี จำกัด	100	0.13

1.4 ความสัมพันธ์กับกลุ่มธุรกิจของผู้ถือหุ้นใหญ่

- ไม่มี -

2.ลักษณะการประกอบธุรกิจ

ผลประกอบการตามงบการเงินรวมโดยแยกตามสายธุรกิจในระยะเวลา 3 ปีที่ผ่านมา เป็นดังนี้

(1) โครงสร้างรายได้

กลุ่มธุรกิจ	ดำเนินการโดย	% การถือหุ้น ของบริษัทฯ	งบการเงินรวม (หน่วย : พันบาท)					
			ปี 2557	ร้อยละ	ปี 2556	ร้อยละ	ปี 2555	ร้อยละ
ธุรกิจการลงทุนในหุ้นบริษัทต่างๆ ส่วนแบ่งกำไรจากเงินลงทุนในบริษัทรวม เงินปันผล	บริษัทรวมในกลุ่ม บริษัทต่างๆ	33.63-47.23	9,496	1.54	6,796	0.35	43,885	1.79
		92.53-100	1,245	0.20	81	0.01	121	0.01
ธุรกิจผลิตรองเท้า พื้นรองเท้า และกระเป๋า	บริษัทฯและบริษัทย่อย	96.07-100	481,346	77.93	1,824,743	94.13	2,302,083	94.01
ธุรกิจสนับสนุนการผลิต	บริษัทฯและบริษัทย่อย	92.53	125,550	20.33	106,831	5.51	102,564	4.19
รวม			617,637	100.00	1,938,451	100.00	2,448,653	100.00

ประเภทรายได้	งบการเงินรวม (หน่วย : พันบาท)					
	ปี 2557	ร้อยละ	ปี 2556	ร้อยละ	ปี 2555	ร้อยละ
รายได้จากการขายและรับจ้างผลิต	520,701	85.62	956,457	49.51	2,099,424	87.30
กำไรจากการขายสินทรัพย์	31,378	5.16	559,775	28.98	135,511	5.64
กำไรจากการปรับโครงสร้างหนี้	-	-	314,857	16.30	-	-
รายได้อื่น	56,062	9.22	100,566	5.21	169,833	7.06
รวมรายได้	608,141	100.00	1,931,654	100.00	2,404,768	100.00

(2) การประกอบธุรกิจของแต่ละสายผลิตภัณฑ์

บริษัทฯ ประกอบธุรกิจหลัก 2 ประเภท คือ

- ธุรกิจการลงทุนในหุ้นบริษัทต่าง ๆ ธุรกิจการผลิตรองเท้า พื้นรองเท้าและกระเป๋า
- ธุรกิจสนับสนุนการผลิตรองเท้า โดยมีรายละเอียดดังนี้

2.1 ธุรกิจการลงทุนในหุ้นบริษัทต่าง ๆ โดยมีวัตถุประสงค์เพื่อสร้างมูลค่าเพิ่มให้กับบริษัทฯ ในระยะยาว โดยบริษัทฯ จะได้รับผลตอบแทนในรูปของเงินปันผล ในปี 2557 บริษัทฯ ยังคงมีบริษัทย่อยและบริษัทร่วม ที่ยังประกอบกิจการอยู่ จำนวน 8 บริษัท และมีบริษัทย่อยและบริษัทร่วมที่หยุดประกอบกิจการ รวมทั้งสิ้น จำนวน 13 บริษัท สาเหตุหลักเนื่องจาก ปริมาณคำสั่งซื้อจากลูกค้าลดลงอย่างต่อเนื่อง และเป็นคำสั่งซื้อที่มีปริมาณน้อยกว่ากำลังการผลิตเป็นอย่างมาก ตั้งแต่ปี 2552 เป็นต้นมา ลูกค้ารายใหญ่ ขยายฐานการผลิต และประกอบกับค่าจ้างแรงงานที่เพิ่มสูงขึ้น ทำให้มีค่าใช้จ่ายในการดำเนินงานสูง ซึ่งการดำเนินงานและค่าใช้จ่ายไม่สัมพันธ์กับรายได้ จึงจำเป็นต้องหยุดประกอบกิจการ

บริษัทที่ยังประกอบการ	บริษัทที่หยุดประกอบการ
<u>บริษัทย่อย</u>	<u>บริษัทย่อย</u>
1.บริษัท ดับเบิลยูบีแอลพี จำกัด	1. บริษัท ฟู้ดแวร์เทค 1530 จำกัด
2.บริษัท อินเตอร์เนชั่นแนล คิวรีตีฟู้ดแวร์ จำกัด	2. บริษัท กบินทร์บุรีแพนเอเชียฟู้ดแวร์ จำกัด
3.บริษัท โมเดอร์นเทคโนโลยีสโคมโพเนนท์ จำกัด	3. บริษัท อินโนเวชั่นนครหลวงฟู้ดแวร์ จำกัด
4.บริษัท หันคาบางกอกกรีนเบอร์ จำกัด	4. บริษัท แพนเอเชีย การ์เม้นท์ ประเทศลาว จำกัด
5.บริษัท ฟอนเท็กซ์(ประเทศไทย) จำกัด	5. บริษัท เอ็กซ์เซลเลนซ์รีบบเบอร์ จำกัด
	6. บริษัท พิมายฟู้ดแวร์ จำกัด
	7. บริษัท แพนอปปเปอร์ จำกัด
	8. บริษัท แพนคอมโพเนนท์ จำกัด
	9. บริษัท บุรีรัมย์แพนฟู้ดแวร์ จำกัด
	10. บริษัท แพนเทคอาร์แอนด์ดี จำกัด
<u>บริษัทร่วม</u>	<u>บริษัทร่วม</u>
6.บริษัท แอดเวนเทจฟู้ดแวร์ จำกัด	11. บริษัท หนองฉางรีบบเบอร์ จำกัด
7.บริษัท อากาศ อุตสาหกรรม จำกัด	12. บริษัท อุทัยบางกอกกรีนเบอร์ จำกัด
8.บริษัท พี เอ แคปปิตอล จำกัด	13. บริษัท พี แอล จอห์น อินดัสทรีส์ จำกัด

2.2 ธุรกิจผลิตรองเท้า พื้นรองเท้า กระเป๋า และธุรกิจสนับสนุนการผลิต

2.2.1 ลักษณะผลิตภัณฑ์และบริการ

ธุรกิจผลิตรองเท้า พื้นรองเท้า และกระเป๋า ดำเนินการโดย บริษัท ดับเบิลยูบีแอลพี จำกัด (เดิมชื่อ “บริษัท แพนระยอง จำกัด”) เป็นบริษัทแกนในการดำเนินธุรกิจ ตั้งอยู่ที่สวนอุตสาหกรรมเครือสหพัฒน์ ด.หนองขาม อ.ศรีราชา จ.ชลบุรี ภายใต้แบรนด์ “Day Break” บริษัทฯ พัฒนาผลิตภัณฑ์ให้หลากหลายโดยเน้นการพัฒนาด้านนวัตกรรมใหม่ๆ โดยมุ่งเน้นสร้างความแข็งแกร่งให้กับแบรนด์และสินค้า เพื่อตอบสนองความต้องการของผู้บริโภค และความพึงพอใจของลูกค้า นอกจากนี้ บริษัทฯ ยังรับจ้างผลิต รองเท้า และกระเป๋า ตามคำสั่งซื้อของลูกค้า ซึ่งมีหลากหลายแบรนด์

2.2.2 การตลาดและการแข่งขัน

บริษัทฯ ได้ตระหนักถึงการแข่งขันการค้า ได้ศึกษาหาข้อมูลของกลุ่มคู่แข่งเพื่อนำมาวิเคราะห์เปรียบเทียบ มีการแข่งขันสูงทั้งในด้านการออกแบบ ด้านราคา การลอกเลียนแบบสินค้า บริษัทฯ ได้มุ่งเน้นทำการตลาดแบบยั่งยืน จัดเตรียมความพร้อมการเปลี่ยนแปลงในสถานการณ์ต่างๆ ที่เกิดขึ้นอย่างรอบคอบและระมัดระวัง เพื่อสร้างความพึงพอใจในกลุ่มลูกค้า

► การตลาด

ผลิตภัณฑ์ บริษัทฯ เป็นผู้ผลิตรองเท้ากีฬา รองเท้าหนัง รองเท้าลำลอง แฟชั่นแบบต่างๆ รวมทั้งผลิตกระเป๋า โดยเน้นด้านการออกแบบที่ทันสมัย และด้านคุณภาพของรองเท้าและกระเป๋าให้เป็นที่ยอมรับของผู้บริโภค นอกจากนั้นบริษัทฯ ได้มีการนำเทคโนโลยีที่ทันสมัยมาใช้ ซึ่งรวมถึงเครื่องจักร ระบบงานขั้นตอนการผลิต การตรวจสอบคุณภาพ ทั้งนี้ เพื่อให้ได้ผลิตภัณฑ์ที่ได้มาตรฐานเป็นที่ยอมรับในราคาที่เหมาะสม และได้รับไว้วางใจของลูกค้าโดยทั่วไป

บริษัทฯ ได้ให้ความสำคัญโดยมุ่งเน้นความรวดเร็วในการตอบสนองความต้องการของลูกค้า (Quick Response) เป็นหลัก ปรับปรุงประสิทธิภาพการทำงานและการจัดการระบบข้อมูลในการสื่อสารให้ชัดเจน

ราคา บริษัทฯ กำหนดราคาสินค้าให้เหมาะสมกับรูปแบบ สามารถเปลี่ยนแปลงได้ตามภาวะการแข่งขัน

ประชาสัมพันธ์ บริษัทฯ ได้จัดทำสื่อประชาสัมพันธ์ ผ่านทาง social media ได้แก่

Website: www.designyourself.in.th

Line: Daybreak1979

Facebook: Daybreak

นอกจากนี้ มีการจัดงานแสดงสินค้า (Road Show) ตามสถานที่ต่าง ๆ ทั้งภาครัฐและภาคเอกชน เพื่อให้เป็นที่รู้จักกันอย่างแพร่หลาย

ส่งเสริมการขาย

ส่วนลดการค้า บริษัทฯ จัดให้มีส่วนลดการค้า สำหรับลูกค้าที่สมัครเป็นสมาชิกผ่านทาง Social media จะได้รับส่วนลดการค้า 10% ในการซื้อสินค้าชิ้นที่ 2 เป็นต้นไป

การบริการ บริษัทฯ มุ่งเน้นการจัดอบรมพนักงานให้มีประสิทธิภาพและศักยภาพในการให้บริการ ฝึกอบรม แนะนำผลิตภัณฑ์สินค้าของบริษัท เพื่อให้ลูกค้าเกิดความมั่นใจในการเลือกซื้อสินค้า

กลุ่มลูกค้า บริษัทฯ แบ่งกลุ่มลูกค้าเป็น 2 กลุ่มใหญ่ ๆ ได้แก่

1.ผลิตภัณฑ์ภายใต้แบรนด์ “Day Break” กลุ่มลูกค้าจะเป็นลูกค้าทั่วไป ซึ่งบริษัทฯ มีสถานที่จัดจำหน่ายหลักที่ J-Park Sriracha Nihon Mura ที่ตำบลสุรศักดิ์ อำเภอสรรพยา จังหวัดชัยนาท และลูกค้าทั่วไปในงานจัดแสดงสินค้าต่างๆ

2.รับจ้างผลิตรองเท้า และกระเป๋า ภายใต้ Brand ของลูกค้า กลุ่มลูกค้าหลักจะเป็น บริษัท ไอ.ซี.ซี. อินเตอร์เนชั่นแนล จำกัด (มหาชน)

► **การแข่งขัน**

บริษัทฯ และกลุ่มบริษัท เป็นกลุ่มธุรกิจรองเท้าครบวงจร รวมถึงผลิตภัณฑ์กระเป๋า ตั้งแต่กระบวนการออกแบบ และพัฒนาผลิตภัณฑ์ชิ้นส่วนที่สำคัญในการผลิตรองเท้าและกระเป๋า เทคโนโลยีการผลิตและการขาย จึงสามารถควบคุมทุกกระบวนการ ได้อย่างเหมาะสมและมีประสิทธิภาพ บริษัทฯ ยังคงเน้นการทำธุรกิจให้มีคุณภาพดี ต้นทุนการผลิตต่ำ โดยจะพิจารณานโยบายต้นทุนทั้งในด้าน Production และ Logistics โดยการจัดระบบการบริหารให้เหมาะสม และคำนึงถึงระบบ Supply Chain บริหารตั้งแต่ Suppliers จนถึง Customers อย่างเหมาะสม

2.2.3 การจัดหาผลิตภัณฑ์หรือบริการ

บริษัทฯ มีฝ่ายผลิตภัณฑ์สินค้า เป็นผู้ออกแบบ และผลิตสินค้าเอง โดยมีแหล่งวัตถุดิบจากภายในประเทศ 100%

► **การจัดการด้านสิ่งแวดล้อม**

บริษัทฯ ตระหนักถึงความสำคัญในการอนุรักษ์ทรัพยากรและสภาพแวดล้อมโดยรอบของโรงงาน จึงได้มุ่งเน้นการจัดการด้านสิ่งแวดล้อมแบบบูรณาการอย่างมีประสิทธิภาพ ทั้งนี้เพื่อให้เกิดประโยชน์ร่วมกันทั้งชุมชนและต่อการดำเนินธุรกิจ ของบริษัทและบริษัทในกลุ่ม

นโยบายสิ่งแวดล้อม ความปลอดภัยและอาชีวอนามัย

บริษัท ฯ ขอให้คำมั่นที่จะดำเนินการด้วยความสำนึก และห่วงใยต่อสิ่งแวดล้อม ความปลอดภัย และอาชีวอนามัย รวมทั้งมีความมุ่งมั่นในการปรับปรุงการทำงานอย่างมีประสิทธิภาพ และปฏิบัติอย่างจริงจังและต่อเนื่อง ซึ่งมีแนวนโยบายของบริษัทดังนี้

1. ให้การอบรมและปลูกจิตสำนึกในด้านการจัดการสิ่งแวดล้อม ความปลอดภัยและอาชีวอนามัย แก่พนักงานในการปฏิบัติงาน
2. ปฏิบัติตามข้อกำหนดของกฎหมาย ข้อกำหนดทางด้านการจัดการสิ่งแวดล้อม ความปลอดภัยและอาชีวอนามัย และข้อกำหนดอื่นที่บริษัทฯ มีข้อผูกพัน
3. มีความตั้งใจที่จะลดความเสี่ยงในการใช้งานและปลูกจิตสำนึกให้กับพนักงานเกี่ยวกับวัตถุอันตราย
4. ลดและควบคุมกากของเสียที่เกิดจากการดำเนินการของบริษัทฯ
5. ควบคุมอันตรายจากความเสี่ยงอันอาจนำมาซึ่งอุบัติเหตุและโรคจากการทำงานเพื่อสุขภาพและความปลอดภัยของพนักงาน
6. ปรับปรุงสภาพพื้นที่ในการปฏิบัติงานตลอดจนวิธีการทำงานให้มีความปลอดภัย
7. พิจารณาทางเลือกในการเปลี่ยนมาใช้วัตถุดิบที่มีอันตรายน้อยแทนวัตถุดิบที่ใช้อยู่เดิม
8. อนุรักษ์ทรัพยากรธรรมชาติและพลังงาน โดยการใช้อย่างมีประสิทธิภาพ
9. สร้างเสริมความเข้าใจในการรักษาสิ่งแวดล้อม ความปลอดภัยและอาชีวอนามัยและเจตนารมณ์ของบริษัท ฯ กับลูกค้า ผู้รับจ้าง ผู้รับเหมา รวมถึงจะเปิดเผยนโยบายต่อสาธารณะชน

ผลกระทบจากกระบวนการผลิตและวัสดุเหลือใช้

ธุรกิจที่บริษัทฯ ดำเนินการอยู่ส่งผลกระทบต่อสิ่งแวดล้อมน้อยมาก อย่างไรก็ตามบริษัทฯ มีการดำเนินการจัดการลดผลกระทบทางด้านสิ่งแวดล้อม โดยควบคุมการใช้วัตถุดิบและสารเคมีให้เกิดประสิทธิภาพสูงสุด มีการจัดการเศษวัสดุที่เหลือใช้จากการผลิตให้เกิดคุณค่าสูงสุดโดยนำไป

REUSE: นำกลับมาใช้ซ้ำ

RECYCLE : ขายเพื่อนำไปแปรรูปเป็นวัตถุดิบอื่น เพื่อให้เกิดประโยชน์อย่างคุ้มค่า

การควบคุมโดยหน่วยงานรัฐบาล

บริษัทฯ มีการรายงานปริมาณการใช้และการครอบครองสารเคมีอันตรายที่ระบุตามข้อกำหนดของกฎหมาย, รายงานผลการตรวจวัดสภาพแวดล้อมในการทำงาน รายงานการตรวจสุขภาพพนักงานประจำปี รายงานปริมาณขยะและการขออนุญาตนำขยะออกนอกโรงงานทั้งขยะทั่วไปและขยะอันตราย ทั้งนี้บริษัทที่รับกำจัดขยะต้องได้รับอนุญาตอย่างถูกต้องตามกฎหมาย รวมทั้งการจัดการด้านอนุรักษ์พลังงานภายในองค์กร

การดำเนินการของบริษัทเพื่อลดผลกระทบต่อสิ่งแวดล้อม

บริษัทฯ มีการนำแผนการจัดการสิ่งแวดล้อมมาใช้เป็นเครื่องมือในการดำเนินการลดผลกระทบต่อสิ่งแวดล้อมด้านต่างๆ อันได้แก่

1. แผนการลดปริมาณการใช้พลังงานไฟฟ้าขององค์กร ตามโครงการอนุรักษ์พลังงาน
2. แผนการตรวจวัดสภาพแวดล้อมในพื้นที่ทำงานประจำปี เพื่อใช้เป็นกลไกการควบคุมมลภาวะที่มีต่อพนักงานและสิ่งแวดล้อมภายในองค์กร ซึ่งได้แก่ การตรวจวัดระดับความดังของเสียง ปริมาณความเข้มข้นของสารเคมีและฝุ่นในบรรยากาศ ความเข้มข้นของแสงสว่าง ความร้อนจากการทำงาน รวมทั้งการตรวจติดตามคุณภาพน้ำทิ้งเพื่อให้เป็นไปตามข้อกำหนดกฎหมาย ซึ่งเป็นการแสดงถึงความรับผิดชอบต่อสังคมและสิ่งแวดล้อมภายนอกองค์กรด้วย
3. แผนการอบรมให้ความรู้เกี่ยวกับการจัดการด้านสิ่งแวดล้อมให้กับพนักงานใหม่ทุกคน เพื่อเป็นการสร้างจิตสำนึกให้พนักงานตระหนักถึงการอนุรักษ์สิ่งแวดล้อม การมีส่วนร่วมในการพัฒนาและปรับปรุงคุณภาพสิ่งแวดล้อมภายในองค์กรและสังคม
4. แผนการคัดแยกขยะในกระบวนการผลิต ระหว่างขยะ RECYCLE และ NON RECYCLE อย่างมีประสิทธิภาพ เพื่อลดผลกระทบต่อสิ่งแวดล้อม
5. แผนการเผยแพร่ข่าวสารด้านสิ่งแวดล้อมในวารสารขององค์กร เพื่อเป็นการให้ความรู้และสร้างจิตสำนึกทางด้านสิ่งแวดล้อม
6. แผนการใช้วัตถุดิบและสารเคมีอย่างมีประสิทธิภาพ คือ ใช้ให้เกิดประโยชน์สูงสุด เหลือทิ้งน้อยที่สุด

ผลการปฏิบัติงานจริงเปรียบเทียบกับอัตราสูงสุดตามกฎหมาย

- ตรวจวัดปริมาณความเข้มข้นสารเคมี ฝุ่น เสียง แสงสว่าง ในพื้นที่การทำงานเป็นประจำทุกปี ซึ่งผลการตรวจวัดไม่เกินค่ามาตรฐานที่กำหนด
- ตรวจวัดคุณภาพน้ำดื่ม ค่าน้ำทิ้ง ซึ่งผลการตรวจวัดไม่เกินค่ามาตรฐานที่กำหนด

ข้อพิพาทหรือการถูกฟ้องร้องเกี่ยวกับสิ่งแวดล้อมและแนวทางแก้ไข

- ไม่มี -

2.2.4 งานที่ยังไม่ได้ส่งมอบ

- ไม่มี -

3.ปัจจัยความเสี่ยง

คณะกรรมการบริษัท แพนเอเชียฟู้ดแวร์ จำกัด (มหาชน) ตระหนักถึงปัจจัยความเสี่ยงต่าง ๆ ที่อาจส่งผลกระทบต่อการดำเนินธุรกิจของบริษัทฯและบริษัทย่อย ที่อาจส่งผลกระทบต่อการบรรลุวัตถุประสงค์ที่จะต้องได้รับการจัดการอย่างทันเวลา ทำให้ต้องมีการเตรียมพร้อมในการกำหนดแผนรองรับ เมื่อปัจจัยต่าง ๆ เปลี่ยนแปลง ส่งผลกระทบต่อการดำเนินงานของบริษัท และมีการติดตามผลอย่างต่อเนื่อง ซึ่งปัจจัยความเสี่ยงที่อาจมีผลกระทบต่อการดำเนินงานของบริษัท มีดังนี้

1. ความเสี่ยงเกี่ยวกับการพึ่งพาลูกค้ารายใหญ่น้อยราย

บริษัทฯ มีลูกค้ารายใหญ่เพียง 1 -2 ราย หากมีปัจจัยที่ทำให้ลูกค้าไม่สามารถสั่งซื้อได้ในปริมาณ และเวลาตามที่กำหนดไว้ย่อมส่งผลกระทบต่อยอดขายและโอกาสทางการตลาด

● มาตรการป้องกัน

1. พัฒนาสินค้าให้ได้ตรงตามความต้องการของลูกค้า
2. ปรับปรุงประสิทธิภาพในสายการผลิตเพื่อลดต้นทุน เพื่อรักษาความสามารถในการแข่งขันด้านระดับราคาและคุณภาพของสินค้า
3. รักษาความสัมพันธ์ที่ดีกับลูกค้า โดยมุ่งมั่นสร้างความพอใจ พร้อมให้บริการที่ดี
4. หาแหล่งวัตถุดิบรายใหม่ เพื่อลดต้นทุนการผลิต และยังคงคุณภาพตามความต้องการของลูกค้า เพื่อให้บริษัทฯ ได้รับผลประโยชน์สูงสุด
5. มีการทำงานเป็นทีมระหว่างผู้ผลิตและฝ่ายผลิตกันมากขึ้นในรูปแบบ One Body โดยใช้วิถีคิดแบบ Zero base ในการประชุมเกี่ยวกับปัจจัยต่างๆ ตั้งแต่การวางแผน Order สินค้า การวางแผนวัตถุดิบและการผลิต รวมถึงมีความสามารถในการปรับแผนงานให้สอดคล้องกับสถานการณ์

2. ความเสี่ยงเกี่ยวกับช่องทางการจัดจำหน่าย

บริษัทฯ ดำเนินธุรกิจ โดยการขายผ่านทางช่องทางหลัก คือ Outlet J-Park และ ผ่านช่องทาง Social Media ซึ่งยังไม่มีการขายช่องทางไปยัง Discount Store ซึ่งเป็นช่องทางที่มีการขยายตัวมาก ทั้งกรุงเทพฯ และต่างจังหวัด

● มาตรการป้องกัน

1. บริษัทฯ มีนโยบายขยายการขายเข้าไปใน Discount Store รวมทั้งเพิ่มและพัฒนาระบบ การขายและการส่งสินค้า เฉพาะช่องทางนี้เพื่อให้เหมาะสมกับความต้องการและกำลังซื้อของกลุ่ม Discount Store

รวมถึงการ Launch Brand ใหม่ที่มีราคาและคุณภาพตรงตามความต้องการของกลุ่มเป้าหมาย ซึ่งเน้นที่รูปแบบและสีสันตามแฟชั่นเป็นหลัก

2. เร่งขยายช่องทางการจัดจำหน่ายให้เพิ่มมากขึ้น โดยขยาย Outlet บริหารจัดการเองในรูปแบบ Specialty Store เพื่อลดการพึ่งพาในห้างสรรพสินค้าใหญ่

3. ความเสี่ยงเกี่ยวกับพฤติกรรมผู้บริโภค

พฤติกรรมของผู้บริโภคในปัจจุบันเปลี่ยนแปลงไปมากผู้บริโภคเกิดความพิถีพิถันในการใช้จ่ายใช้สอยมากขึ้น ส่งผลให้เกิดภาวะการแข่งขันรุนแรงมากขึ้น

● มาตรการป้องกัน

1. บริษัทฯ มุ่งเน้นพัฒนาผลิตภัณฑ์ที่มีคุณภาพดี ในราคาที่เหมาะสม เพื่อรองรับความต้องการของผู้บริโภคเฉพาะกลุ่มมากขึ้น และขยายฐานลูกค้าใหม่โดยให้ลูกค้าสามารถออกแบบสินค้าที่ต้องการได้ด้วยตัวเอง รวมถึงการมีระบบลูกค้าสมาชิก (Customer Relation Management)

2. สร้างความหลากหลายของสินค้าเพื่อรองรับความต้องการที่เปลี่ยนแปลงอย่างรวดเร็ว และยังเป็นการขยายฐานตลาดให้กว้างยิ่งขึ้น เพื่อตอบสนองความพึงพอใจและให้เข้ากับ Lifestyle ของลูกค้ามากยิ่งขึ้น ฉะนั้นสินค้าของบริษัทฯ จึงมีการพัฒนาอย่างต่อเนื่องเพื่อให้เข้ากับพฤติกรรมของผู้บริโภคที่เปลี่ยนแปลงตลอดเวลา

3. จากกระแสการใช้สื่อมีแนวโน้มเปลี่ยนแปลงไปจากเดิมที่มีพฤติกรรมรับสื่อเพียงแค่โทรทัศน์ นิตยสารและ วิทยุ แต่ปัจจุบันสื่อที่มีอิทธิพลและมีการใช้กันอย่างแพร่หลาย คือ สื่อทางดิจิทัลและออนไลน์ ทำให้แบรนด์เตรียมตัวเร่งพัฒนาเครื่องมือการทำการตลาดแบบดิจิทัลและออนไลน์เพิ่มมากขึ้น เพื่อขยายฐานลูกค้าไปยังกลุ่มที่ชอบซื้อสินค้าผ่านอินเทอร์เน็ต ซึ่งอนาคตจะเป็นช่องทางหลักอีกช่องทางที่สามารถสร้างยอดขายได้อย่างมาก

4. ความเสี่ยงด้านการลงทุน

บริษัทฯ ได้ลงทุนในบริษัทย่อย ในสัดส่วนการถือหุ้น 100% บริษัทฯ ได้รับผลตอบแทนจากการลงทุนในรูปของเงินปันผล ถ้าบริษัทลงทุนใดขาดทุน บริษัทฯ จะบันทึกตั้งค่าเผื่อผลขาดทุนจากการด้อยค่าเงินลงทุนไว้ในงบกำไรขาดทุนของบริษัท โครงสร้างการถือหุ้นดังกล่าวไม่มีผลกระทบต่อการรับรู้ส่วนแบ่งรายได้ของบริษัทและไม่ทำให้เกิดความแตกต่างจากที่รับรู้ในงบการเงิน

บริษัทฯ มีมาตรการในการป้องกันความเสี่ยงจากการลงทุน โดยกำหนดให้มีการประชุมคณะกรรมการบริษัทและคณะกรรมการบริหารประชุมอย่างสม่ำเสมอในผลการดำเนินงานของกิจการที่บริษัทลงทุนอยู่

โดยเน้นย้ำในธุรกิจที่ขาดทุน และหาวิธีการที่ทำให้บริษัทอื่นๆ ได้หลุดพ้นจากธุรกรรมที่ขาดทุน เพื่อผลกำไรที่ยั่งยืนในธุรกิจอื่นๆ

5. ความเสี่ยงด้านกฎหมาย

ก) บริษัทฯถูกฟ้องร้องเรียกค่าเสียหายเกี่ยวกับการเลิกจ้างกรรมการเป็นจำนวนเงิน 32 ล้านบาท และบริษัทฯ ได้ฟ้องแย้งกลับไปที่ศาลชั้นต้นตัดสินให้บริษัทฯจ่ายชำระเงินจำนวน 10 ล้านบาทปัจจุบันคดีอยู่ระหว่างการอุทธรณ์ ซึ่งบริษัทฯได้บันทึกจำนวนเงินที่ศาลชั้นต้นให้จ่ายชำระไว้ในบัญชีประมาณการหนี้สินจากการถูกฟ้องร้องเท่าที่ศาลตัดสิน

ข) บริษัทฯถูกฟ้องร้องโดยธนาคารพาณิชย์แห่งหนึ่งจากการค้ำประกันสินเชื่อให้แก่บริษัท อินโนเวชั่น นครหลวง ฟู้ดแวร์ จำกัด บริษัท โมเดอร์น เทคโนโลยี คอมโพเน้นท์ จำกัด และบริษัท อินเตอร์เนชั่นแนล กิวิรตี้ ฟู้ดแวร์ จำกัด ซึ่งผิดนัดชำระหนี้เป็นจำนวนเงิน 173 ล้านบาท ณ วันที่ 31 ธันวาคม 2557 คดีอยู่ระหว่างการเจรจาไกล่เกลี่ย ซึ่งบริษัทฯได้บันทึกค่าความเสียหายที่คาดว่าจะเกิดขึ้นไว้ในบัญชีประมาณการหนี้สินจากการค้ำประกันบริษัทย่อย

6. ความเสี่ยงด้านการให้สินเชื่อ

บริษัทฯ และบริษัทย่อยมีความเสี่ยงด้านการให้สินเชื่อที่เกี่ยวข้องกับลูกหนี้การค้า ลูกหนี้อื่นและเงินให้กู้ยืม

บริษัทฯ มีมาตรการควบคุมความเสี่ยงด้านการให้สินเชื่อนี้ โดยการกำหนดให้มีนโยบายและวิธีการในการควบคุมสินเชื่อที่เหมาะสม นอกจากนี้การใช้สินเชื่อของบริษัทฯและบริษัทย่อยไม่มีการกระจุกตัว เนื่องจากบริษัทฯ และบริษัทย่อยมีฐานของลูกค้าที่หลากหลายและมีอยู่จำนวนมากราย

7. ความเสี่ยงด้านอัตราดอกเบี้ย

บริษัทฯ และบริษัทย่อย มีความเสี่ยงจากอัตราดอกเบี้ยที่สำคัญอันเกี่ยวข้องกับเงินฝากสถาบันการเงิน เงินเบิกเกินบัญชี เงินกู้ยืมระยะสั้นและเงินกู้ยืมระยะยาวที่มีดอกเบี้ย สินทรัพย์และหนี้สินทางการเงินส่วนใหญ่มีอัตราดอกเบี้ยที่ปรับขึ้นลงตามอัตราตลาด หรือมีอัตราดอกเบี้ยคงที่ซึ่งใกล้เคียงกับอัตราตลาดในปัจจุบัน

4.ทรัพย์สินที่ใช้ในการประกอบธุรกิจ

4.1 ทรัพย์สินถาวรที่ใช้ในการประกอบธุรกิจ

บริษัทฯ มีสำนักงานใหญ่ ตั้งอยู่เลขที่ 177/20 หมู่ 5 ต.หนองขาม อ.ศรีราชา จ.ชลบุรี

บริษัทฯ มีสาขา ตั้งอยู่เลขที่ 620/5 หมู่ 11 ต.หนองขาม อ.ศรีราชา จ.ชลบุรี ตั้งอยู่ในโครงการสวนอุตสาหกรรมเครือสหพัฒน์

ณ วันที่ 31 ธันวาคม 2557 มีทรัพย์สิน ที่บริษัทฯ ใช้ในการประกอบธุรกิจ ตามงบการเงินรวม ดังนี้

ประเภท/ลักษณะทรัพย์สิน	ลักษณะกรรมสิทธิ์	มูลค่า(ล้านบาท)	ภาระผูกพัน
1.เงินลงทุน	ผู้ถือหุ้น	47.69	ไม่มี
2.ที่ดิน	บริษัทและบริษัทย่อย	21.14	ค้ำประกัน บมจ.ธนาคาร กรุงเทพ
3.อาคาร	บริษัทและบริษัทย่อย	10.92	
4.อสังหาริมทรัพย์เพื่อการลงทุน			
4.1 ที่ดินและส่วนปรับปรุงที่ดิน	บริษัท	101.14	ค้ำประกันเงินกู้ 94 ล้านบาท
4.2 อาคาร	บริษัท	0.35	ไม่มี

ณ วันที่ 31 ธันวาคม 2557 มีทรัพย์สิน ที่บริษัทฯ ใช้ในการประกอบธุรกิจ ตามงบเฉพาะกิจการ ดังนี้

1) ที่ดิน

สถานที่ตั้ง	ขนาด			ประเภทของการถือ กรรมสิทธิ์	มูลค่าตาม บัญชีสุทธิ (ล้านบาท)	วัตถุประสงค์ การถือครอง
	ไร่	งาน	ตารางวา			
จังหวัดกรุงเทพฯ	-	-	56	บริษัท ฯ ถือกรรมสิทธิ์	1.58	ใช้ในการประกอบกิจการ และเพื่อให้เช่า
จังหวัดชลบุรี	15	-	71	จำนอง BBL	98.65	
รวม	15	-	127		100.23	

2) อาคารและสิ่งปลูกสร้าง

สถานที่ตั้ง	รายการ	ประเภทของการถือ กรรมสิทธิ์	มูลค่าตาม บัญชีสุทธิ (ล้านบาท)	วัตถุประสงค์ การถือครอง
จังหวัดกรุงเทพฯ	บ้านพัก 1 หลัง	บริษัท ฯ ถือกรรมสิทธิ์	0.27	ใช้ในการประกอบกิจการ และเพื่อให้เช่า
จังหวัดชลบุรี	อาคารโรงงาน 4 หลัง	จำนอง BBL	54.54	
รวม			54.81	

ณ วันที่ 31 ธันวาคม 2557 มีทรัพย์สิน ที่บริษัทย่อย ใช้ในการประกอบธุรกิจ ดังนี้

1) ที่ดิน

สถานที่ตั้ง	ขนาด			ประเภทของการถือกรรมสิทธิ์	มูลค่าตามบัญชีสุทธิ (ล้านบาท)	วัตถุประสงค์การถือครอง
	ไร่	งาน	ตารางวา			
จังหวัดนครราชสีมา	-	-	63	PFC จำนวน ๕.อาคารสงเคราะห์	0.31	พักอาศัย
จังหวัดฉะเชิงเทรา	3	4	77	PTX ค่าประกันวงเงิน BBL	8.80	ใช้ในกิจการ
รวม	3	4	140		9.11	

2) อาคารและสิ่งปลูกสร้าง

สถานที่ตั้ง	รายการ	ประเภทของการถือกรรมสิทธิ์	มูลค่าตามบัญชีสุทธิ (ล้านบาท)	วัตถุประสงค์การถือครอง
จังหวัดนครราชสีมา	บ้านพักอาศัย	PFC	0.34	พักอาศัย
จังหวัดฉะเชิงเทรา	อาคารโรงงาน	PTX ค่าประกันวงเงิน BBL	6.45	ใช้ในกิจการ
รวม			6.79	

หมายเหตุ : PFC หมายถึง บริษัท พินายฟู้ดแวร์ จำกัด PTX หมายถึง บริษัทพอนเท็กซ์(ประเทศไทย)จำกัด

BBL หมายถึง บมจ.ธนาคารกรุงเทพ

3) เครื่องจักรและอุปกรณ์

ประกอบด้วยจักรอุตสาหกรรม 1,077 ตัว เครื่องจักรและอุปกรณ์ที่ใช้ในการผลิตรองเท้า 4,590 เครื่อง เครื่องจักรที่สำคัญติดตั้งอยู่ในอาคารโรงงาน อายุการใช้งานอยู่ระหว่าง 5-10 ปี มีเครื่องจักร 1 เครื่องคิดการค่าประกัน BBL มูลค่าตามบัญชี 0.76 ล้านบาท

4.2 นโยบายการลงทุนในบริษัทย่อยและบริษัทร่วม

ณ วันที่ 31 ธันวาคม 2557 บริษัทฯ มีการลงทุนในบริษัทย่อยและบริษัทร่วม มูลค่ารวม 159.81 ล้านบาท โดยมีสัดส่วนเงินลงทุนในบริษัทย่อยและบริษัทร่วมทั้งหมดคิดเป็นร้อยละ 28.20 ของสินทรัพย์รวม ทั้งนี้ นโยบายการลงทุนในอนาคตของบริษัทฯ ขึ้นอยู่กับสถานะเศรษฐกิจ โอกาสในการทำธุรกิจ และเป็นไปเพื่อประโยชน์สูงสุดของผู้ถือหุ้น

4.3 การประเมินราคาทรัพย์สิน

บริษัทฯ ไม่มีการปรับโครงสร้างการดำเนินธุรกิจอันเป็นผลให้มีการได้มาหรือจำหน่ายไปซึ่งทรัพย์สิน หรือมีการตีราคาทรัพย์สินใหม่ในระหว่างรอบระยะเวลาบัญชี

5.ข้อพิพาททางกฎหมาย

บริษัทฯถูกฟ้องร้องโดยธนาคารพาณิชย์แห่งหนึ่งจากการค้ำประกันสินเชื่อให้แก่บริษัท อินโนเวชัน นครหลวง ฟู้ดแวร์ จำกัด บริษัท โมเดอร์น เทคโนโลยี คอมโพเน้นท์ จำกัด และบริษัท อินเตอร์เนชั่นแนล คิวริตี้ ฟู้ดแวร์ จำกัด ซึ่งผิดนัดชำระหนี้เป็นจำนวนเงิน 173 ล้านบาท ณ วันที่ 31 ธันวาคม 2557 คดีอยู่ระหว่างการเจรจาไกล่เกลี่ย ซึ่งบริษัทฯได้บันทึกค่าความเสียหายที่คาดว่าจะเกิดขึ้นไว้ในบัญชีประมาณการหนี้สินจากการค้ำประกันบริษัทย่อย

เมื่อวันที่ 26 มกราคม 2558 บริษัทฯ และบริษัทย่อย ได้ทำสัญญาประนีประนอมยอมความ กับธนาคารต่อหน้าศาล โดยมีเงื่อนไขการชำระหนี้ภายใต้สัญญาดังกล่าว ดังนี้

สัญญา	คู่สัญญากับธนาคาร	การชำระคืนเงินต้น	การชำระคืนดอกเบี้ยเดิม	การชำระคืนดอกเบี้ยใหม่
1,2	บริษัท อินโนเวชัน นครหลวงฟู้ดแวร์ จำกัดและบริษัท แพนเอเชียฟู้ดแวร์ จำกัด(มหาชน)	ชำระคืนเงินต้นเต็มจำนวนเงินรวม 33 ล้านบาท ในวันที่ 26 มกราคม 2558 ซึ่งบริษัทฯ และบริษัทย่อยได้ชำระคืนดังกล่าวเรียบร้อยแล้ว	เมื่อชำระคืนเงินต้นเสร็จสิ้นธนาคารตกลงยกดอกเบี้ยให้	-
3,4	บริษัท โมเดอร์น เทคโนโลยี คอมโพเน้นท์ จำกัด และ บริษัท แพนเอเชียฟู้ดแวร์ จำกัด (มหาชน)	ทยอยจ่ายชำระคืนเงินต้นจำนวนรวม 14 ล้านบาท เป็นงวดรายเดือน ตั้งแต่เดือน มกราคม 2558 – ธันวาคม 2562 รวม 60 งวด	ดอกเบี้ยค้างชำระเดิม จนถึงวันที่ 31 ธันวาคม 2557 ให้ตั้งพักไว้*	ดอกเบี้ยตั้งแต่วันที่ 1 มกราคม 2558 เป็นต้นไป จนกว่าจะชำระคืนเงินต้นเสร็จสิ้นให้ชำระ ในอัตราดอกเบี้ย Prime Rate (6.75% ต่อปี) โดยชำระเป็นงวดรายเดือนตั้งแต่เดือน มกราคม 2558 (ส่วนต่างระหว่างอัตราดอกเบี้ย 18% ต่อปีและอัตราดอกเบี้ย Prime Rate ให้ตั้งพักไว้*)
5	บริษัท อินเตอร์เนชั่นแนล คิวริตี้ฟู้ดแวร์ จำกัด และบริษัท แพนเอเชียฟู้ดแวร์ จำกัด (มหาชน)	ทยอยจ่ายชำระคืนเงินต้นจำนวนรวม 95 ล้านบาท เป็นงวดรายเดือนตั้งแต่เดือน มกราคม 2558 – ธันวาคม 2562 รวม 60 งวด	ดอกเบี้ยค้างชำระเดิมจนถึงวันที่ 31 ธันวาคม 2557 ให้ตั้งพักไว้*	ดอกเบี้ยตั้งแต่วันที่ 1 มกราคม 2558 เป็นต้นไป จนกว่าจะชำระคืนเงินต้นเสร็จสิ้นให้ชำระ ในอัตราดอกเบี้ย Prime Rate (6.75% ต่อปี) โดยชำระเป็นงวดรายเดือนตั้งแต่เดือน มกราคม 2558 (ส่วนต่างระหว่างอัตราดอกเบี้ย 18% ต่อปีและอัตราดอกเบี้ย Prime Rate ให้ตั้งพักไว้*)

นอกจากนี้ บริษัทฯ และบริษัทย่อย ต้องปฏิบัติตามเงื่อนไขบางประการตามที่ระบุในสัญญา หากมีการผิดนัดชำระหนี้ในสัญญา ไม่ว่าข้อใดข้อหนึ่งหรืองวดใดงวดหนึ่ง จะถือว่าทั้งบริษัทฯ และบริษัทย่อยตกเป็นผู้ผิดนัดชำระหนี้ทั้งหมด และหนี้ทั้งหมดดังกล่าวที่เหลืออยู่ให้ถือว่าถึงกำหนดชำระทันที

*หากบริษัทฯ และบริษัทย่อยปฏิบัติตามสัญญาได้ครบถ้วนทุกข้อ ธนาคารตกลงจะยกดอกเบี้ยทั้งหมดที่ค้างชำระไว้ให้แก่บริษัทฯ และบริษัทย่อย

6. ข้อมูลทั่วไปและข้อมูลสำคัญอื่น

6.1 ข้อมูลทั่วไป

6.1.1 ชื่อ สถานที่ตั้งสำนักงาน

ชื่อ	: บริษัท แพนเอเชียฟู้ดแวร์ จำกัด(มหาชน)
ที่ตั้งสำนักงานใหญ่	: 177/20 หมู่ 5 ตำบลหนองขาม อำเภอศรีราชา จังหวัดชลบุรี 20230
ประเภทธุรกิจ	: ประกอบธุรกิจหลัก ได้แก่ ธุรกิจการลงทุนในหุ้นบริษัทต่างๆ ธุรกิจผลิตรองเท้า กระเป๋า และธุรกิจสนับสนุนการผลิต
เลขทะเบียนบริษัท	: 0107537001501
โทรศัพท์	: 0-38-480020-21
โทรสาร	: 0-38-480080
อีเมล	: เลขานุการบริษัท parichart.p@pan-group.com
website	: www.paf-group.com
ทุนจดทะเบียน	: ทุนจดทะเบียนจำนวน 2,700,000,000 บาท ประกอบด้วย หุ้นสามัญ จำนวน 540,000,000 หุ้น มูลค่าที่ตราไว้หุ้นละ 5 บาท
ทุนที่ออกและเรียกชำระแล้ว	: จำนวน 2,700,000,000 บาท ประกอบด้วย หุ้นสามัญ จำนวน 540,000,000 หุ้น มูลค่าที่ตราไว้หุ้นละ 5 บาท

6.1.2 การลงทุนในบริษัทอื่นตั้งแต่ร้อยละ 10 ขึ้นไปของจำนวนหุ้นที่ออกจำหน่ายแล้ว
ณ วันที่ 31 ธันวาคม 2557

ชื่อบริษัท/ที่ตั้ง	ประเภทธุรกิจ	ประเภท ของหุ้น	จำนวนหุ้น ที่ออกจำหน่าย	การถือหุ้นโดยบริษัทฯ	
				จำนวนหุ้น	%
<u>บริษัทย่อยทางตรง (ยังดำเนินธุรกิจ)</u>					
1. บจก. อินเทอร์เน็ตเนชั่นแนล คิวริตี้ฟู้ดแวร์ 626/1 หมู่ที่ 11 ถ.สุขาภิบาล 8 ต.หนองขาม อ.ศรีราชา จ.ชลบุรี โทร. 0-3848-1248 โทรสาร 0-3848-1421	ผลิตและ รับจ้างย้อมผ้า	หุ้นสามัญ	3,500,000	3,499,993	100
2. บจก. ดับเบิลยูบีแอลพี 620/5 หมู่ที่ 11 ถ.สุขาภิบาล 8 ต.หนองขาม อ.ศรีราชา จ.ชลบุรี โทร. 0-3848-0020-1 โทรสาร 0-3848-0080	ผลิตและ รับจ้างผลิต รองเท้า กระเป๋า	หุ้นสามัญ	300,000	299,993	100
3. บจก. พอนเท็กซ์(ประเทศไทย) 71/13,21 หมู่ 5 ถ.บางนา-ตราด กม.52 ต.ท่าข้าม อ.บางปะกง จ.ฉะเชิงเทรา โทร. 0-3857-3053-4 โทรสาร 0-3857-3052	ผลิตและ รับจ้างฉีด ชิ้นส่วน พลาสติกทุก ประเภท	หุ้นสามัญ	60,800	56,261	92.53
<u>บริษัทย่อย (ทางอ้อม)</u>					
4. บจก. โมเดอร์นเทคโนโลยีคอมโพเน้นท์ 49 หมู่ 5 ถ.สุวรรณศร ต.นนทรี อ.กบินทร์บุรี จ.ปราจีนบุรี โทร. 0-3720-5892-4 โทรสาร 0-3720-5290	ผลิตและ รับจ้างผลิตพื้น รองเท้า	หุ้นสามัญ	2,000,000	1,999,993	100

ชื่อบริษัท/ที่ตั้ง	ประเภทธุรกิจ	ประเภท ของหุ้น	จำนวนหุ้น ที่ออกจำหน่าย	การถือหุ้นโดยบริษัทฯ	
				จำนวนหุ้น	%
บริษัทร่วม					
1. บจก. อากาศ อุตสาหกรรม 71/13,21 หมู่ 5 ถ.บางนา-ตราด กม.52 ต.ท่าข้าม อ.บางปะกง จ.ฉะเชิงเทรา โทร. 0-3857-3053-4 โทรสาร 0-3857-3052	ผลิตและ รับจ้างผลิต แม่พิมพ์	หุ้นสามัญ	21,905	7,307	30.87
2. บจก. แอดเวนเทจฟู้ดแวร์ 51 หมู่ 5 ถ.สุวรรณศร ต.นนทรี อ.กบินทร์บุรี จ.ปราจีนบุรี โทร. 0-3720-5892-4 โทรสาร 0-3720-5290	ผลิตและ รับจ้างผลิต รองเท้า และ ชิ้นส่วน รองเท้า	หุ้นสามัญ	3,670,000	1,733,875	47.24

6.1.3 บุคคลอ้างอิงอื่น ๆ

นายทะเบียนหลักทรัพย์ : บริษัท ศูนย์ฝากหลักทรัพย์ (ประเทศไทย) จำกัด
อาคารตลาดหลักทรัพย์แห่งประเทศไทย ชั้น 4,7
62 ถ.รัชดาภิเษก แขวงคลองเตย

เขตคลองเตย กรุงเทพฯ 10110

โทรศัพท์ : 0-2229-2800

โทรสาร : 0-2359-1259

Website : www.tsd.co.th

ผู้สอบบัญชี : นายเต็มพงษ์ โอปนพันธุ์

ผู้สอบบัญชีรับอนุญาต เลขทะเบียน 4501

นายกฤษฎดา เลิศวนา

ผู้สอบบัญชีรับอนุญาต เลขทะเบียน 4958

นางสาววิสสุตา จริยธนากร

ผู้สอบบัญชีรับอนุญาต เลขทะเบียน 3853

บริษัท สำนักงาน อีวาย จำกัด

ชั้น 33 อาคารเลอริชดา

193/136-137 ถนนรัชดาภิเษก แขวงคลองเตย

เขตคลองเตย กรุงเทพฯ 10110

โทรศัพท์ : 0-2264-0777

โทรสาร : 0-2640-7899-0

6.2 ข้อมูลสำคัญอื่น

- ไม่มี -