

ส่วนที่ 1

การประกอบธุรกิจ

1. นโยบายและภาพรวมการประกอบธุรกิจ

บริษัท แพนเอเชียฟู้ดแอนด์ จำกัด (มหาชน) ก่อตั้งขึ้นเมื่อวันที่ 5 มิถุนายน 2522 โดยบริษัทฯ เป็นผู้ผลิต รับจ้างผลิตรองเท้า และเป็นผู้จำหน่ายรองเท้าทั้งในและต่างประเทศ และในปี 2537 บริษัทฯ ได้เข้าจดทะเบียนในตลาดหลักทรัพย์แห่งประเทศไทย และได้แปรสภาพเป็นบริษัทมหาชนจำกัด

ในปี 2556 บริษัทฯ หยุคประกอบกิจการผลิตรองเท้า และได้ปรับโครงสร้างธุรกิจ เปลี่ยนจากบริษัทที่ประกอบธุรกิจผลิตรองเท้า กระเป๋า และการถือหุ้นในบริษัทย่อย เป็น การลงทุนในบริษัทต่าง ๆ เพียงอย่างเดียว (Holding Company) โดยมี บริษัท ดับเบิลยู บีแอลพี จำกัด เป็นบริษัทแกนในการประกอบธุรกิจ บริษัทฯ มีสัดส่วนการถือหุ้น 100%

1.1 วิสัยทัศน์ และภารกิจของบริษัท**วิสัยทัศน์/ภารกิจ**

คณะกรรมการบริษัทตระหนักถึง ความสำคัญในการดำเนินงานของบริษัท โดยมีส่วนร่วมในการกำหนด วิสัยทัศน์/ภารกิจของบริษัท เพื่อมุ่งเน้นให้ผู้บริหารและพนักงาน มีเป้าหมายเป็นไปในทิศทางเดียวกัน และได้พิจารณาทบทวนเป็นประจำอย่างสม่ำเสมอ

คณะกรรมการบริษัทตระหนักถึงความอยู่รอดขององค์กร จึงมุ่งดำเนินธุรกิจทุกประเภทที่สามารถทำให้บริษัท เติบโตได้อย่างยั่งยืน จึงกำหนดอุดมการณ์เพื่อให้บรรลุเป้าหมายให้กับผู้บริหารและพนักงานของบริษัท

- คิดบวก ต่อตนเอง ต่อผู้อื่น ต่อองค์กร ต่อสถานการณ์
- มีวินัย ในการคิด ในการฟัง ในการพูด ในการปฏิบัติ ในการติดตาม
- มีความรวดเร็ว ในการคิด การรับรู้การเปลี่ยนแปลง การประเมิน การตัดสินใจ

การสรุป การปฏิบัติ และการปรับปรุง

- เพิ่มศักยภาพการต่อสู้ คิดที่จะสู้ คิดวางแผนกลยุทธ์ที่จะสู้ตลอดเวลา ติดตามผลอย่างต่อเนื่องและสม่ำเสมอ ปรับแผนการอยู่ตลอดเวลาเพื่อให้บรรลุเป้าหมาย
- พิถีพิถันด้านคุณภาพ ความรวดเร็ว ทรัพยากรบุคคลมืออาชีพ ตลอดจนความ

รับผิดชอบต่อสังคม และสิ่งแวดล้อม

นอกจากการพัฒนานวัตกรรมแล้ว บริษัทฯ ยังต้องพัฒนาระบบ พัฒนาเครื่องจักร เพื่อส่งเสริมธุรกิจเดิม และธุรกิจอื่นที่สามารถทำให้บริษัทฯ เติบโตได้อย่างยั่งยืนได้

1.2 การเปลี่ยนแปลงและพัฒนาการที่สำคัญ

บริษัท แพนเอเชียฟู้ดแวร์ จำกัด (มหาชน) ครบรอบก่อตั้งปีที่ 36 ในวันที่ 5 มิถุนายน 2558

ปี 2522 บริษัท แพนเอเชียฟู้ดแวร์ จำกัด (มหาชน) (บริษัท หรือ PAF) ก่อตั้งขึ้นเมื่อวันที่ 5 มิถุนายน 2522 ในรูปบริษัทจำกัด โดยใช้ชื่อ บริษัท แพนเอเชียฟู้ดแวร์ จำกัด ด้วยทุนจดทะเบียน 10 ล้านบาท โดยวัตถุประสงค์เริ่มแรกในการจัดตั้งบริษัท คือ เพื่อผลิต รับจ้างผลิตและจำหน่ายรองเท้าทั้งในและต่างประเทศ ในระยะแรกบริษัทเริ่มทำการผลิตรองเท้า NIKE เพื่อส่งออกไปจำหน่ายในทวีปอเมริกาและยุโรป และผลิตรองเท้ากีฬา “แพน” เพื่อจำหน่ายในประเทศ

ปี 2523 บริษัทฯ ได้เริ่มผลิตรองเท้าไนกี้เพื่อส่งออกไปให้กับบริษัท NIKE IHM INC. ประเทศสหรัฐอเมริกา เป็นรายแรกในประเทศไทย และเป็นผลิตภัณฑ์แรกของบริษัทที่มีการส่งออกโดยมียอดผลิตในระยะแรก ประมาณเดือนละ 40,000 คู่

ปี 2537 บริษัทฯ ยื่นคำขอจดทะเบียนแปรสภาพเป็นบริษัทมหาชนจำกัด เมื่อวันที่ 12 พฤษภาคม 2537 ตามทะเบียนเลขที่ 0107537001501 (เดิมเลขที่ บมจ. 397) และ ที่ประชุมวิสามัญผู้ถือหุ้นครั้งที่ 2/2537 เมื่อวันที่ 18 เมษายน 2537 ได้มีมติเพิ่มทุนจดทะเบียนจาก 400 ล้านบาท เป็น 800 ล้านบาท โดยเรียกชำระแล้ว 600 ล้านบาท เมื่อวันที่ 17 มิถุนายน 2537

ปี 2540 บริษัทฯ เป็นบริษัทแรกของประเทศไทย สำหรับอุตสาหกรรมประเภทรองเท้าที่ได้รับใบรับรองการบริหารระบบ คุณภาพ ISO 9002 : 1994 เมื่อวันที่ 9 พฤษภาคม 2540 และเป็นอันดับ 6 ของทวีปเอเชีย เพื่อให้มั่นใจว่าสินค้ามีคุณภาพได้มาตรฐานตามข้อตกลงและความพึงพอใจของลูกค้าพร้อมทั้งให้มีการรักษา และ ปรับปรุงประสิทธิภาพของระบบการบริหารคุณภาพอย่างต่อเนื่อง บริษัทฯ ได้นำระบบ ISO 9001 : 2000 มาพัฒนาใช้

ปี 2544 เรียกชำระหุ้นเพิ่มทุนส่วนที่เหลืออีก 200 ล้านบาท ตามมติที่ประชุมวิสามัญผู้ถือหุ้น ครั้งที่ 1/2544 เมื่อวันที่ 8 ตุลาคม 2544

ปี 2545 ที่ประชุมวิสามัญผู้ถือหุ้นครั้งที่ 1/2545 เมื่อวันที่ 14 กุมภาพันธ์ 2545 ได้มีมติเพิ่มทุนจดทะเบียนจาก 800 ล้านบาทเป็น 1,800 ล้านบาท โดยเรียกชำระเป็น 2 งวด งวดแรกจำนวน 400 ล้านบาท และงวดที่สองจำนวน 600 ล้านบาท

ปี 2546 บริษัทฯ ได้พัฒนากระบวนการผลิตโดยเริ่มนำเอาระบบ TMS (TOYOTA MANUFACTURING SYSTEM) มาประยุกต์ใช้ในการผลิตร่วมกับระบบ NOS ของลูกค้าเพื่อเพิ่มประสิทธิภาพและปรับปรุงการผลิต การทำงานให้กระชับ รวดเร็ว ยืดหยุ่น มีคุณภาพและลดต้นทุน

ปี 2547 * ที่ประชุมวิสามัญผู้ถือหุ้นครั้งที่ 1/2547 เมื่อวันที่ 23 มกราคม 2547 มีมติเพิ่มทุนจดทะเบียนจาก 1,800 ล้านบาทเป็น 2,700 ล้านบาท

* ได้รับใบรับรองระบบการจัดการสิ่งแวดล้อม ISO 14001 : 1996 จาก SGS YARSLEY INTERNATIONAL CERTIFICATION SERVICES LIMITED เมื่อวันที่ 10 กุมภาพันธ์ 2547 และได้รับการรับรองจาก BUREAU VERITAS QUALITY INTERNATIONAL เมื่อวันที่ 9 กุมภาพันธ์ 2547

ปี 2548 บริษัทฯ มุ่งมั่นที่จะพัฒนาระบบการบำรุงรักษาทรัพย์สิน (TPM) ซึ่งเป็นระบบที่ทุกคนมีส่วนร่วมเพื่อเสริมสร้างและพัฒนาคนและเครื่องจักร ให้มีประสิทธิภาพสูงสุดในการใช้งาน การพัฒนาระบบการบำรุงรักษาทรัพย์สินอย่างต่อเนื่อง จะก่อให้เกิดผลต่อการผลิต พร้อมพัฒนาบริษัทฯ ให้มีการพัฒนาอย่างไม่หยุดยั้งต่อไป อีกทั้งยังได้มุ่งเน้นคุณภาพของสินค้า โดยพัฒนาและปรับปรุงระบบความชำนาญในการผลิต (CRAFTSMANSHIP) เพื่อสนองตอบความต้องการและความพึงพอใจให้กับลูกค้า

ปี 2553 บริษัทฯ มีระบบการจัดการทางด้านการผลิต โดยพัฒนาระบบการผลิตเพื่อเพิ่มประสิทธิภาพ และลดต้นทุนการผลิตมากขึ้น สามารถรองรับ ORDER รองเท้าหลากหลาย BRAND, ลงทุนซื้อเครื่องจักรเพื่อขยายกำลังการผลิตผลิตภัณฑ์กระเป๋า โดยสามารถผลิตรองเท้าได้หลากหลายแบบ และผลิตกระเป๋าภายใต้ BRAND JANSPOUT KIPPLING, EASTPAK

ปี 2554 บริษัทฯ ยังคงพัฒนาระบบการจัดการทางด้านการผลิตอย่างต่อเนื่อง โดยการเพิ่มประสิทธิภาพและลดต้นทุนการผลิต บริษัทฯ ได้เพิ่มยอดขายในประเทศ โดยเปิดร้าน SHOES OUTLET ที่สำนักงานใหญ่ และมีการเปลี่ยนแปลงผู้ถือหุ้นรายใหญ่ของบริษัทฯ จาก บริษัท พี เอ แคปปิตอล จำกัด และบริษัท บางกอก รับเบอร์ จำกัด (มหาชน) เป็น บริษัท ไอ.ซี.ซี อินเตอร์เนชั่นแนล จำกัด (มหาชน) และ บริษัท สหพัฒนพิบูล จำกัด (มหาชน)

ปี 2556 บริษัทฯ ได้ปรับโครงสร้างการประกอบกิจการของบริษัทฯ โดยเปลี่ยนจากบริษัทที่ประกอบธุรกิจผลิตรองเท้า กระเป๋า และการถือหุ้นในบริษัทย่อย เป็นบริษัทที่ประกอบธุรกิจในการถือหุ้นในบริษัทย่อยเพียงอย่างเดียว (HOLDING COMPANY) โดยบริษัทฯ ยังคงมีสัดส่วนการถือหุ้นในบริษัทย่อยเช่นเดิม ทั้งนี้ บริษัทย่อยยังคงมีการดำเนินธุรกิจในการประกอบกิจการโรงงานอันเป็นธุรกิจหลักของบริษัทย่อย เพื่อสนับสนุนการดำเนินธุรกิจหลักของบริษัทฯ บริษัทฯ ได้ลงทุนในหุ้นสามัญอันเป็นบริษัทแกนในการประกอบธุรกิจในการถือหุ้นของบริษัทฯ ดับเบิ้ลยู บีแอลพี จำกัด (เดิมชื่อ บริษัท แพนระยอง จำกัด) เมื่อวันที่ 2 พฤษภาคม 2556 ซึ่งผลิตรองเท้า กระเป๋า และมีสัดส่วนการถือหุ้นของบริษัทฯ 100%

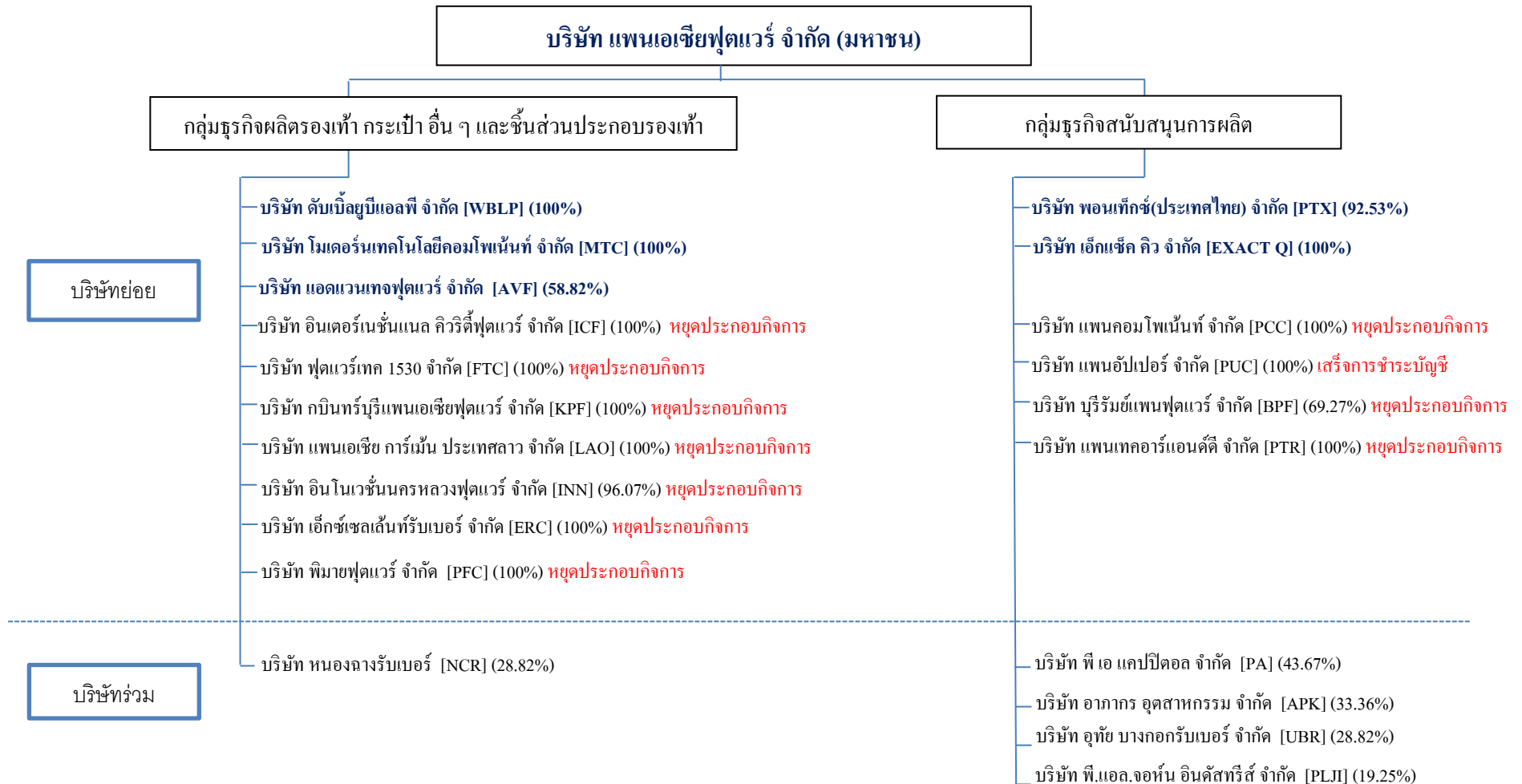
ปี 2558 * เปลี่ยนแปลงสภาพบริษัทจากบริษัทย่อยเป็นบริษัทที่เกี่ยวข้อง 1 แห่ง คือ บริษัท หันคาบางกอกรับเบอร์ จำกัด เมื่อวันที่ 14 ตุลาคม 2558

* เปลี่ยนแปลงสภาพบริษัทจากบริษัทร่วมเป็นบริษัทย่อย 1 แห่ง คือ บริษัท แอดแวนเทจฟู้ดแอนด์ จำกัด เมื่อวันที่ 24 ตุลาคม 2558

* ที่ประชุมวิสามัญผู้ถือหุ้นครั้งที่ 1/2558 เมื่อวันที่ 19 ตุลาคม 2558 มีมติลดทุนจดทะเบียนและทุนชำระแล้ว โดยการลดมูลค่าหุ้นที่ตราไว้จากเดิม มูลค่าหุ้นละ 5 บาท เป็นมูลค่าหุ้นละ 0.51 บาท และมีมติแก้ไขหนังสือบริคณห์สนธิ ข้อ 4.เรื่องทุนจดทะเบียน

* บริษัทฯ เปลี่ยนแปลงทุนจดทะเบียนและทุนชำระแล้ว จากจำนวน 2,700,000,000 บาท ลดลง 2,424,600,000 บาท คงเหลือจำนวน 275,400,000 บาท โดยการลดมูลค่าหุ้นที่ตราไว้จากหุ้นละ 5 บาท เป็นหุ้นละ 0.51 บาท และ แก้ไขหนังสือบริคณห์สนธิของบริษัทฯ ข้อ 4.เรื่องทุนจดทะเบียน เพื่อให้สอดคล้องกับการลดทุนจดทะเบียน กับกรมพัฒนาธุรกิจการค้า กระทรวงพาณิชย์ เมื่อวันที่ 24 ธันวาคม 2558

1.3 โครงสร้างการถือหุ้นของกลุ่มบริษัท



1.3.1 นโยบายการแบ่งการดำเนินงานของบริษัทในกลุ่ม

บริษัทฯ เป็น Holding Company ซึ่งมีการลงทุนหลักในบริษัทย่อยที่ประกอบธุรกิจผลิตรองเท้า พื้นรองเท้า กระเป๋ (จำนวน 10 บริษัท) สัดส่วนเงินลงทุนมูลค่า 2,161 ล้านบาท บริษัทฯ ได้ตั้งค่าเผื่อด้อยค่าเงินลงทุนในธุรกิจที่หยุดดำเนินธุรกิจ (จำนวน 6 บริษัท) มูลค่า 2,028 ล้านบาท และ ธุรกิจสนับสนุนการผลิตรองเท้า ได้แก่ อุตสาหกรรมผลิตและรับจ้างผลิตชิ้นส่วนพลาสติกทุกประเภท (จำนวน 2 บริษัท) ตามสัดส่วนเงินลงทุนจำนวน 272 ล้านบาท บริษัทฯ ได้ตั้งค่าเผื่อด้อยค่าเงินลงทุนจำนวน 173 ล้านบาท

นอกจากนี้ ยังมีการลงทุนในบริษัทร่วมที่ประกอบธุรกิจผลิตรองเท้า พื้นรองเท้า และ ธุรกิจสนับสนุนการผลิตรองเท้า โดยมีรายละเอียดดังต่อไปนี้

ชื่อบริษัท	ลักษณะธุรกิจ	สัดส่วนการถือหุ้น
1.ธุรกิจผลิตรองเท้า พื้นรองเท้า กระเป๋า		
1.1 บริษัท หนองจางรับเบอร์ จำกัด	หยุดดำเนินการ	28.82%
2.ธุรกิจสนับสนุนการผลิตรองเท้า		
2.1 บริษัท อากาศ อุตสาหกรรม จำกัด	รับจ้างผลิตและซ่อมแม่พิมพ์	33.36%
2.2 บริษัท พี เอ แคปปิตอล จำกัด	ประกอบกิจการร้านค้าปลีกจำหน่ายสินค้าอุปโภคและบริโภค สถานีบริการน้ำมัน	44.15%
2.3 บริษัท อุทัย บางกอกรับเบอร์ จำกัด	หยุดดำเนินการ	28.82%
2.4 บริษัท พี.แอล.จอห์น อินดัสทรีส์ จำกัด	อยู่ระหว่างการชำระบัญชี	19.25%

นโยบายการแบ่งการดำเนินงานของบริษัทในกลุ่ม

บริษัทประกอบธุรกิจด้านการลงทุนโดยการถือหุ้นในบริษัทต่างๆ ซึ่งบริษัทที่เข้าไปลงทุนสามารถจำแนก ออกเป็น 3 สายธุรกิจหลัก ได้แก่

1. กลุ่มธุรกิจผลิตรองเท้า, กระเป๋า	เป็นผู้ผลิตและรับจ้างผลิตตามคำสั่งซื้อของลูกค้า
2. กลุ่มธุรกิจผลิตพื้นรองเท้า / ผลิตหน้าผ้ารองเท้า	เป็นผู้ผลิตและรับจ้างผลิตพื้นรองเท้าชั้นกลาง (Mid Sole) พื้นรองเท้าชั้นนอก (Out Sole) หน้าผ้ารองเท้า (Upper) เพื่อประกอบเป็นพื้นรองเท้าสำเร็จรูปให้กลุ่มผู้ผลิตรองเท้า
3. กลุ่มธุรกิจสนับสนุนการผลิต	เป็นหน่วยงานสนับสนุนการผลิตชิ้นส่วนประกอบรองเท้า, กระเป๋า (Component) ให้กับผู้ผลิต

นโยบายการดำเนินงานของบริษัทฯ และบริษัทย่อย คำนึงถึงคุณภาพสินค้าให้เป็นไปตามมาตรฐานของลูกค้า ระยะเวลาการส่งมอบให้ลูกค้าทันตามกำหนด และราคาที่เหมาะสม โดยการช่วยเหลือและสนับสนุนซึ่งกันและกัน ดังนี้

- กลุ่มธุรกิจผลิตรองเท้า กระเป๋า และอื่นๆ
 - บริษัท ดับเบิ้ลยูบีแอลพี จำกัด เป็นแกนในการประกอบธุรกิจ โดยเป็นผู้รับคำสั่งซื้อจากลูกค้า เป็นผู้ผลิตและผู้จำหน่ายรองเท้า กระเป๋า
- กลุ่มธุรกิจผลิตพื้นรองเท้า และชิ้นส่วนรองเท้า
 - บริษัท โมเดอร์นเทคโนโลยีคอมโพเน้นท์ จำกัด เป็นผู้ผลิตและรับจ้างผลิตพื้นรองเท้า
 - บริษัท แอดวานเทจฟู้ดแวลู จำกัด เป็นผู้ผลิตและรับจ้างผลิตพื้นรองเท้า (ชิ้นส่วนรองเท้า) ทำจากยาง เพื่อส่งให้บริษัทฯ และส่งให้กับลูกค้าอื่นทั่วไปทั้งในประเทศและต่างประเทศ
- กลุ่มธุรกิจสนับสนุนการผลิต
 - บริษัท พอนเท็กซ์(ประเทศไทย)จำกัด เป็นผู้ผลิตฉีด พลาสติกชิ้นส่วนรองเท้า กระเป๋า และชิ้นส่วนพลาสติกอื่นๆ ส่งให้ลูกค้าอื่นทั่วไปทั้งในประเทศและต่างประเทศ
 - บริษัท เอ็กแซ็ค คิว จำกัด เป็นผู้ผลิตและรับจ้างย้อมผ้า เพื่อส่งให้บริษัทฯ และส่งให้กับลูกค้าอื่นทั่วไปทั้งในประเทศและต่างประเทศ

การถือหุ้นไขว้ระหว่างกัน ณ วันที่ 31 ธันวาคม 2558

บริษัทฯ มีโครงสร้างการถือหุ้นแบบไขว้ แต่การถือหุ้นไขว้ดังกล่าวไม่มีลักษณะเป็นการถือหุ้นไขว้ที่ขัดหรือแย้งกับหลักเกณฑ์ข้อ 14 ตามประกาศคณะกรรมการกำกับตลาดทุนที่ ทจ.28/2551 เรื่องการขออนุญาตและการอนุญาตให้เสนอขายหุ้นที่ออกใหม่ ตามรายละเอียดดังนี้

ลำดับ	ชื่อบริษัท	บริษัทฯถือหุ้นในบริษัทอื่น	บริษัทอื่นถือหุ้นในบริษัทฯ
		สัดส่วนการถือหุ้น	สัดส่วนการถือหุ้น
1	บริษัท ฟู้ดแวลูเทค 1530 จำกัด	100%	0.03%
2	บริษัท พอนเท็กซ์(ประเทศไทย) จำกัด	92.53%	0.50%
3	บริษัท ดับเบิ้ลยูบีแอลพี จำกัด	100%	0.13%

1.4 ความสัมพันธ์กับกลุ่มธุรกิจของผู้ถือหุ้นใหญ่

- ไม่มี -

2.ลักษณะการประกอบธุรกิจ

ผลประกอบการตามงบการเงินรวมโดยแยกตามสายธุรกิจในระยะเวลา 3 ปีที่ผ่านมา เป็นดังนี้

(1) โครงสร้างรายได้

กลุ่มธุรกิจ	ดำเนินการโดย	% การถือหุ้นของ บริษัทฯ	งบการเงินรวม (หน่วย : พันบาท)					
			ปี 2558	ร้อยละ	ปี 2557	ร้อยละ	ปี 2556	ร้อยละ
ธุรกิจการลงทุนในหุ้นบริษัทต่างๆ ส่วนแบ่งกำไรจากเงินลงทุนในบริษัทรวม เงินปันผล	บริษัทรวมในกลุ่ม บริษัทต่างๆ	33.63-47.23	10,163	1.46	9,496	1.54	6,796	0.35
		-	151	0.02	-	-	81	0.01
ธุรกิจผลิตรองเท้า พื้นรองเท้า และกระเป๋า	บริษัทฯและบริษัทย่อย	96.07-100	528,325	75.86	481,346	77.93	1,824,743	94.13
ธุรกิจสนับสนุนการผลิต	บริษัทฯและบริษัทย่อย	92.53-100	157,832	22.66	125,550	20.33	106,831	5.51
รวม			696,471	100.00	617,637	100.00	1,938,451	100.00

ประเภทรายได้	งบการเงินรวม (หน่วย : พันบาท)					
	ปี 2558	ร้อยละ	ปี 2557	ร้อยละ	ปี 2556	ร้อยละ
รายได้จากการขายและรับจ้างผลิต	532,988	77.66	520,701	85.62	956,457	49.51
กำไรจากการขายสินทรัพย์	26,973	3.93	31,378	5.16	559,775	28.98
กำไรจากการปรับโครงสร้างหนี้	39,068	5.69	-	-	314,857	16.30
กำไรจากการจำหน่ายเงินลงทุนในบริษัทย่อย	24,102	3.51				
รายได้อื่น	63,177	9.21	56,062	9.22	100,566	5.21
รวมรายได้	686,308	100.00	608,141	100.00	1,931,654	100.0

(2) การประกอบธุรกิจในแต่ละกลุ่มธุรกิจ

2.1 ธุรกิจการลงทุนในหุ้นบริษัทต่างๆ

โดยมีวัตถุประสงค์เพื่อสร้างมูลค่าเพิ่มให้กับบริษัทฯ ในระยะยาว โดยบริษัทฯ จะได้รับผลตอบแทนในรูปของเงินปันผล ในปี 2558 บริษัทฯ ยังคงมีบริษัทย่อยและบริษัทร่วม ที่ยังประกอบกิจการอยู่ จำนวน 7 บริษัท และมีบริษัทย่อยและบริษัทร่วมที่หยุดประกอบกิจการ รวมทั้งสิ้น จำนวน 14 บริษัท สาเหตุหลักเนื่องจาก ปริมาณคำสั่งซื้อจากลูกค้าลดลงอย่างต่อเนื่องและเป็นคำสั่งซื้อที่มีปริมาณน้อยกว่ากำลังการผลิตเป็นอย่างมาก ตั้งแต่ปี 2552 เป็นต้นมา ลูกค้ารายใหญ่ย้ายฐานการผลิต และประกอบกับค่าจ้างแรงงานที่เพิ่มสูงขึ้น ทำให้มีค่าใช้จ่ายในการดำเนินงานสูง ซึ่งการดำเนินงานและค่าใช้จ่ายไม่สัมพันธ์กับรายได้ จึงจำเป็นต้องหยุดประกอบกิจการ

บริษัทที่ยังประกอบการ	บริษัทที่หยุดประกอบการ
<u>บริษัทย่อย</u>	<u>บริษัทย่อย</u>
1.บริษัท ดับเบิลยูบีแอลพี จำกัด	1. บริษัท ฟู้ดแวย์เทค 1530 จำกัด
2.บริษัท โมเดอร์นเทคโนโลโลยีคอมโพเนนท์ จำกัด	2. บริษัท กบินทร์บุรีแพนเอเชียฟู้ดแวย์ จำกัด
3.บริษัท ฟอนเท็กซ์(ประเทศไทย) จำกัด	3. บริษัท อินโนเวชั่นนครหลวงฟู้ดแวย์ จำกัด
4.บริษัท เอ็กแซ็ค คิว จำกัด	4. บริษัท แพนเอเชีย การ์เม้นท์ ประเทศลาว จำกัด
5.บริษัท แอดเวนเทจฟู้ดแวย์ จำกัด	5. บริษัท เอ็กซ์เซลเลนซ์รีบเบอร์ จำกัด
	6. บริษัท พิมายฟู้ดแวย์ จำกัด
	7. บริษัท แพนอปปเปอร์ จำกัด
	8. บริษัท แพนคอมโพเนนท์ จำกัด
	9. บริษัท บุรีรัมย์แพนฟู้ดแวย์ จำกัด
	10. บริษัท แพนเทคอาร์แอนด์ดี จำกัด
	11.บริษัท อินเตอร์เนชั่นแนล คิวรีตีฟู้ดแวย์ จำกัด
<u>บริษัทร่วม</u>	<u>บริษัทร่วม</u>
6.บริษัท อากาศ อุตสาหกรรม จำกัด	12. บริษัท หนองฉางรีบเบอร์ จำกัด
7.บริษัท พี เอ แคปปิตอล จำกัด	13. บริษัท อุทัยบางกอกรีบเบอร์ จำกัด
	14. บริษัท พี แอล จอห์น อินดัสทรีส์ จำกัด

2.2 ธุรกิจผลิตรองเท้า กระเป๋า และอื่นๆ

➤ บริษัท ดับเบิลยู บีแอลพี จำกัด

1. ลักษณะผลิตภัณฑ์

บริษัท ดับเบิลยูบีแอลพี จำกัด ซึ่งเป็นบริษัทแกน ดำเนินธุรกิจผลิตรองเท้าและกระเป๋า ภายใต้แบรนด์ “Day Break” ตั้งอยู่ที่สวนอุตสาหกรรมเครือสหพัฒน์ ต.หนองขาม อ.ศรีราชา จ.ชลบุรี บริษัทฯ พัฒนาผลิตภัณฑ์ที่หลากหลาย โดยเน้นการพัฒนา นวัตกรรมใหม่ๆ โดยมุ่งเน้นสร้างความแข็งแกร่งให้กับแบรนด์และสินค้า เพื่อตอบสนองความต้องการของผู้บริโภค และความพึงพอใจของลูกค้า นอกจากบริษัทฯ ยังรับจ้างผลิตรองเท้า และกระเป๋า ตามคำสั่งซื้อของลูกค้า ซึ่งมีหลากหลายแบรนด์

2. กลุ่มลูกค้า กระเป๋าและรองเท้า

บริษัท ฯแบ่งกลุ่มลูกค้าเป็น 2 กลุ่มใหญ่ ได้แก่

1. ผลิตภัณฑ์ภายใต้แบรนด์ “Day Break”

กลุ่มลูกค้าจะเป็นลูกค้าทั่วไป

- ร้านค้าที่จัดจำหน่ายหลัก 2 แห่ง ได้แก่

1. J-Park Sriracha ตำบลสุรศักดิ์ อำเภอศรีราชา จังหวัดชลบุรี
2. ห้างแหลมทองระยอง โซนแพสชั่น อำเภอเมือง จังหวัดระยอง

- จำหน่ายที่OUTLET THAILAND BEST ทุกสาขา
- จำหน่ายผ่านสื่อประชาสัมพันธ์ ผ่านทาง social media ได้แก่

Website : www.designyourself.in.th ,Zalora

Line: Daybreak_1979

Facebook : Daybreak

- มีการจัดงานแสดงสินค้า (Road Show) ตามสถานที่ต่างๆ ทั้งภาครัฐและภาคเอกชน เพื่อให้เป็นที่รู้จักกันได้อย่างแพร่หลาย

2. ผลิตภัณฑ์รองเท้าและกระเป๋า

- ภายใต้แบรนด์ของลูกค้าในเครือสหพัฒน์
ลูกค้าหลัก ได้แก่ บริษัท ไอซีซี อินเตอร์เนชั่นแนล จำกัด (มหาชน)
- ภายใต้แบรนด์ของลูกค้านอกเครือสหพัฒน์ เช่น
BRAND WARRIX ,EURAKA เป็นต้น

3. การจำหน่ายและช่องทางการจำหน่าย

จัดจำหน่ายผ่าน	มูลค่า (ล้านบาท)	%	ช่องทางจำหน่าย
ลูกค้าทั่วไป	10.45	16.93	JPARK ศรีราชา, แหลมทองระยอง Outlet ฯลฯ
บริษัท ไอ.ซี.ซี อินเตอร์เนชั่นแนล จำกัด (มหาชน)	26.95	43.67	ห้างสรรพสินค้า
ร้านค้าของลูกค้า	24.31	39.40	ห้างสรรพสินค้าและร้านค้าของลูกค้า
รวม	61.71	100.00	

4. สภาพการแข่งขันภายในอุตสาหกรรม

การแข่งขันตลาดรองเท้า มีดังนี้ บริษัทฯ เป็นผู้ผลิตรองเท้าระดับกลางถึงสูง ซึ่งเป็นสินค้าที่มีราคาปานกลาง และมีคุณภาพดี เครื่องหมายการค้ายังมีชื่อเสียงไม่มากนัก เน้นการมีรูปแบบที่หลากหลาย เพื่อตอบสนองความต้องการของผู้บริโภค ในประเทศ คู่แข่งที่จะผลิตสินค้า และ จำหน่ายเองมีน้อย

การแข่งขันตลาดกระเป๋า มีดังนี้ ตลาดในประเทศ มีการแข่งขันค่อนข้างสูง เพราะมีสินค้าที่ขายราคาถูกในตลาดล่างมาก และมีการนำเข้าจากประเทศจีนมาขายในประเทศ ทำให้สินค้านำเข้าขายในราคาถูก บริษัทฯ จึงใช้วิธีการผลิตสินค้าที่มีคุณภาพ และมีออกแบบหลากหลาย เน้นนวัตกรรม เน้นกลุ่มลูกค้าแฟชั่น และเน้นคุณภาพของสินค้า

จำนวนคู่แข่งและขนาดของบริษัทฯ เมื่อเทียบกับคู่แข่ง

ผลิตภัณฑ์รองเท้า เมื่อเทียบกับคู่แข่งของบริษัทฯ จำนวนคู่แข่งมีน้อยที่มีการออกแบบ และ พัฒนารูปแบบและผลิตเป็นรองเท้า ที่มีคุณภาพตามมาตรฐานแบรนด์ชั้นนำ ลูกค้าที่ต้องการรองเท้าเพื่อขายในตลาดระดับกลาง ต้องการจำนวนสินค้าจำนวนไม่มาก โรงงานใหญ่ ไม่สามารถรับ ORDER ได้ แต่บริษัทฯ สามารถรับ ORDER ได้

ผลิตภัณฑ์กระเป๋า เมื่อเทียบกับคู่แข่ง ของบริษัทฯ มีจำนวนปานกลาง เพราะบริษัทฯ มีความยืดหยุ่นทางด้านการรับ ORDER การออกแบบ และการเลือกวัตถุดิบ

สถานภาพและศักยภาพในการแข่งขันของบริษัทฯ

■ ด้านการตลาด

1) ด้านผลิตภัณฑ์ บริษัทฯ เป็นผู้ผลิตรองเท้าและกระเป๋า ได้หลากหลายแบบ โดยเน้นด้านการออกแบบที่ทันสมัย และด้านคุณภาพของรองเท้าและกระเป๋าให้เป็นที่ยอมรับของผู้บริโภค นอกจากนี้บริษัทฯ ได้มีการนำเทคโนโลยีที่ทันสมัยมาใช้ ซึ่งรวมถึงเครื่องจักร ระบบงาน ขั้นตอนการผลิต การตรวจสอบคุณภาพ ทั้งนี้เพื่อให้ได้ผลิตภัณฑ์ที่ได้มาตรฐานเป็นที่ยอมรับในราคาที่เหมาะสม และได้รับไว้วางใจของลูกค้า ผลิตได้ครบวงจร ตั้งแต่กระบวนการออกแบบและพัฒนาผลิตภัณฑ์ชิ้นส่วนที่สำคัญในการผลิต เทคโนโลยีที่การผลิตที่ทันสมัย จึงสามารถควบคุมทุกกระบวนการ ได้อย่างเหมาะสมและมีประสิทธิภาพ

2) ด้านการบริการ บริษัทฯ ได้ให้ความสำคัญโดยมุ่งเน้นความรวดเร็วในการตอบสนองความต้องการของลูกค้า (Quick Response) ยึดมั่นในเรื่องการส่งมอบสินค้าตรงต่อเวลา ราคา และคุณภาพของสินค้าได้มาตรฐาน เป็นที่ยอมรับ และ ได้รับความไว้วางใจจากลูกค้า ด้วยดีตลอดมา

3) ด้านการวิจัยและพัฒนา บริษัทฯ มีเทคโนโลยีในการวิจัยและพัฒนาการผลิต มีทีมงานพัฒนารูปแบบรองเท้าต้นแบบ โดยใช้คอมพิวเตอร์ที่ทันสมัยในการออกแบบ

■ ด้านการผลิตและการดำเนินงาน

1) ด้านโครงข่ายอุตสาหกรรม

ผลิตรองเท้าและกระเป๋า แบบครบวงจร ตั้งแต่กระบวนการออกแบบและพัฒนาผลิตภัณฑ์ขึ้นส่วนที่สำคัญในการผลิตกับบริษัทในกลุ่ม และควบคุมทุกกระบวนการผลิต จนกระทั่งตรวจสอบคุณภาพ

2) ด้านเทคโนโลยีสารสนเทศ

ใช้เครื่องจักรและเครื่องมือ ที่ทันสมัยช่วยในการผลิตสินค้าได้รวดเร็วขึ้น และการออกแบบรองเท้าและกระเป๋า ให้มีรูปแบบใหม่ ๆ หลากหลาย เพื่อให้ผู้บริโภคมีโอกาสเลือกซื้อได้ตามความต้องการและพึงพอใจมากที่สุด

3) ด้าน Logistic

มีนโยบายลดต้นทุน ทางด้าน logistic โดยการจัดระบบให้เหมาะสม และคำนึงถึงระบบ Supply Chain คือจัดระบบตั้งแต่ Suppliers จนถึงลูกค้าอย่างเหมาะสม

4) ด้านการพัฒนาคุณภาพและมาตรฐานผลิตภัณฑ์

มีกระบวนการตรวจสอบคุณภาพของสินค้า โดยใช้เครื่องมือในการตรวจสอบคุณภาพที่ทันสมัย ใช้มาตรฐานคุณภาพสินค้าเดียวกับสินค้าแบรนด์ชั้นนำ

■ ด้านการเงิน

มีสภาพคล่องทางการเงินเพียงพอ

■ แนวโน้มภาวะอุตสาหกรรมและสภาพการแข่งขันในอนาคต

การแข่งขันในตลาดรองเท้าและกระเป๋าในประเทศและต่างประเทศ ยังมีการแข่งขันค่อนข้างสูง บริษัทฯ เน้นการผลิตสินค้า โดยการออกแบบให้ลูกค้าเลือกหลากหลายแบบ มีแฟชั่น และเน้นคุณภาพสินค้าให้ได้มาตรฐาน ราคาเหมาะสม

■ การจัดหาผลิตภัณฑ์

➤ จำนวนโรงงานและที่ตั้งของบริษัทฯ

บริษัท ดับเบิลยูบีแอลพี จำกัด

ที่ตั้ง 620/5 หมู่ 11 ถ.สุขาภิบาล 8 ต.หนองขาม อ.ศรีราชา จ.ชลบุรี

จำนวนพนักงาน 220 คน

อาคาร 1 หลัง ใช้พื้นที่ 7,776 ตรม.

➤ กำลังการผลิตและปริมาณการผลิตรวม

รายการ	จำนวน (คู่)		
	ปี 2558	ปี 2557	ปี 2556*
รองเท้า			
กำลังการผลิต	36,000	15,000	5,000
ปริมาณการผลิต	33,822	9,547	3,319
อัตราการใช้กำลังการผลิต	93.95%	63.65%	66.38%
	จำนวน (ใบ)		
กระเป๋า			
กำลังการผลิต	144,000	144,000	40,000
ปริมาณการผลิต	106,000	132,665	14,232
อัตราการใช้กำลังการผลิต	73.93%	92.13%	35.58%
* บริษัทฯ เริ่มผลิตรองเท้าและกระเป๋าเดือน กันยายน 2556			

➤ การจัดหาวัตถุดิบและผู้จัดจำหน่ายวัตถุดิบ

วัตถุดิบสำคัญที่ใช้ในผลิตรองเท้า ประกอบด้วย

วัตถุดิบที่ใช้ผลิตส่วนบนของรองเท้า (UPPER) และพื้นรองเท้า (UNITSOLE) ซึ่งบริษัทมีแหล่งวัตถุดิบจากภายในประเทศ เป็นสัดส่วน 100 %

วัตถุดิบที่ใช้ผลิตส่วนพื้นรองเท้า ส่วนใหญ่ซื้อจากบริษัท โมเดอร์นเทคโนโลยี คอมโพเนนท์ จำกัด และ บริษัท แอดแวนเทจฟู้ดแอนด์ จำกัด ซึ่งเป็นบริษัทย่อย

วัตถุดิบสำคัญที่ใช้ในการผลิตกระเป๋า แหล่งวัตถุดิบ จากภายในประเทศ สัดส่วน 100%

■ ผลกระทบต่อสิ่งแวดล้อมจากกระบวนการผลิตและวัสดุเหลือใช้

ธุรกิจที่บริษัท ฯ ดำเนินการอยู่ส่งผลกระทบต่อสิ่งแวดล้อมน้อยมาก อย่างไรก็ตามบริษัท ฯ มีการดำเนินการจัดการลดผลกระทบทางด้านสิ่งแวดล้อมโดยควบคุมการใช้วัตถุดิบและสารเคมีให้เกิดประสิทธิภาพสูงสุด มีการจัดการเศษวัสดุที่เหลือใช้จากการผลิตให้เกิดคุณค่าสูงสุดโดยนำไป REUSE นำกลับมาใช้ซ้ำ RECYCLE ขายเพื่อนำไปแปรรูปเป็นวัตถุดิบอื่น เพื่อให้เกิดประโยชน์สูงสุด

การควบคุมโดยหน่วยงานรัฐบาล บริษัทฯ มีการรายงานปริมาณการใช้และการครอบครองสารเคมีอันตรายที่ระบุตามข้อกำหนดของกฎหมาย รายงานผลการตรวจวัดสภาพแวดล้อมในการทำงาน รายงานการตรวจสอบสภาพพนักงานประจำปี รายงานปริมาณขยะและการขออนุญาตนำขยะออกนอกโรงงาน

ทั้งขยะทั่วไปและขยะอันตราย ทั้งนี้บริษัทที่รับกำจัดขยะ ต้องได้รับอนุญาตอย่างถูกต้องตามกฎหมาย รวมทั้งการจัดการด้านอนุรักษ์พลังงานภายในองค์กร

การดำเนินการของบริษัทเพื่อลดผลกระทบต่อสิ่งแวดล้อม บริษัทฯ มีการนำแผนการจัดการสิ่งแวดล้อมมาใช้เป็นเครื่องมือในการดำเนินการลดผลกระทบต่อสิ่งแวดล้อมด้านต่าง ๆ ได้แก่

1. แผนการลดปริมาณการใช้พลังงานไฟฟ้าขององค์กร ตามโครงการอนุรักษ์พลังงาน
2. แผนการตรวจวัดสภาพแวดล้อมในพื้นที่ทำงานประจำปี เพื่อใช้เป็นกลไก การควบคุมมลภาวะที่มีต่อพนักงานและสิ่งแวดล้อมภายในองค์กร ซึ่งได้แก่ การตรวจวัดระดับความดังของเสียง ปริมาณความเข้มข้นของสารเคมีและฝุ่นในบรรยากาศ ความเข้มข้นของแสงสว่าง ความร้อนจากการทำงาน รวมทั้งการตรวจติดตามคุณภาพน้ำทิ้ง เพื่อให้เป็นไปตามข้อกำหนดกฎหมาย ซึ่งเป็นการแสดงถึงความรับผิดชอบต่อสังคมและสิ่งแวดล้อมภายนอกองค์กรด้วย
3. แผนการอบรมให้ความรู้เกี่ยวกับการจัดการด้านสิ่งแวดล้อมให้กับพนักงานใหม่ทุกคน เพื่อเป็นการสร้างจิตสำนึกให้พนักงานตระหนักถึงการอนุรักษ์สิ่งแวดล้อม การมีส่วนร่วมในการพัฒนาและปรับปรุงคุณภาพสิ่งแวดล้อมภายในองค์กรและสังคม
4. แผนการคัดแยกขยะ ในกระบวนการผลิต ระหว่างขยะ RECYCLE และ NON-RECYCLE อย่างมีประสิทธิภาพ เพื่อลดผลกระทบต่อสิ่งแวดล้อม

- งานที่ยังไม่ได้ส่งมอบ

- ไม่มี -

2.3 ธุรกิจผลิตพื้นรองเท้า และชิ้นส่วนรองเท้า

➤ บริษัท โมเดอร์นเทคโนโลยี คอมโพเน้นท์ จำกัด

1. ลักษณะผลิตภัณฑ์หรือบริการ

บริษัทฯ เป็นผู้ผลิตและรับจ้างผลิตพื้นรองเท้าชั้นกลางและชิ้นส่วนรองเท้า

2. การตลาดและภาวะการแข่งขัน

(ก) นโยบายและลักษณะการตลาดของผลิตภัณฑ์

- กลยุทธ์การแข่งขัน
 - แข่งขัน ได้ทั้งตลาดในประเทศและต่างประเทศ
- ลักษณะลูกค้า
 - โรงงานผลิตรองเท้าที่ไม่มีการผลิตพื้นชั้นกลางรองเท้า
- กลุ่มลูกค้าเป้าหมาย
 - โรงงานผลิตรองเท้ารายใหญ่และรายย่อย
- การจำหน่ายและช่องทางการจำหน่าย
 - ขายตรงกับโรงงานผลิตรองเท้า

(ข) สภาพการแข่งขันภายในอุตสาหกรรม

- มีการแข่งขันสูง สภาพตลาดภายในประเทศมีน้อยและมีแนวโน้มที่จะลดลง

(ค) แนวโน้มภาวะอุตสาหกรรมและสภาพการแข่งขันในอนาคต

- สภาพตลาดภายในประเทศมีแนวโน้มที่จะลดลง

3. การจัดหาผลิตภัณฑ์หรือบริการ

บริษัทฯ มีสำนักงานตั้งอยู่ที่ 49 หมู่ที่ 5 ถนนสุวรรณศร ตำบลนนทรี อำเภอบินทร์บุรี จังหวัดปราชญ์บุรี และมีสำนักงานสาขา ตั้งอยู่ที่ 169/1 หมู่ที่ 5 ถนนสุวรรณศร ตำบลนนทรี อำเภอบินทร์บุรี จังหวัดปราชญ์บุรี มีบริษัทที่ได้รับมอบหมายให้จัดหาวัตถุดิบที่มีคุณภาพ จำนวน 7 ราย เพื่อใช้ในการผลิตสินค้าให้ได้ตามความต้องการของลูกค้า

4. งานที่ยังไม่ได้ส่งมอบ

-ไม่มี -

➤ บริษัท แอดเวนเทจ ฟู้ดแวย์ จำกัด

1. ลักษณะผลิตภัณฑ์หรือบริการ

บริษัทฯ เป็นผู้ผลิตและรับจ้างผลิตพื้นรองเท้า และชิ้นส่วนรองเท้า ที่ทำจากยาง

2. การตลาดและภาวะการแข่งขัน

(ก) นโยบายและลักษณะการตลาดของผลิตภัณฑ์

- กลยุทธ์การแข่งขัน
 - แข่งขัน ได้ทั้งตลาดระดับบนและตลาดระดับล่าง ทั้งในประเทศและต่างประเทศ
- ลักษณะลูกค้า
 - กลุ่มโรงงานผลิตรองเท้าที่ไม่มีสายการผลิตพื้นรองเท้า, ชิ้นส่วนรองเท้า
- กลุ่มลูกค้าเป้าหมาย
 - กลุ่มอุตสาหกรรมผลิตรองเท้ารายใหญ่ และรายย่อยในประเทศและต่างประเทศ
- การจำหน่ายและช่องทางการจำหน่าย
 - จำหน่ายผลิตภัณฑ์แบบขายตรงให้กับโรงงานผลิตรองเท้า

(ข) สภาพการแข่งขันภายในอุตสาหกรรม

- มีการแข่งขันสูง ด้านผลิตภัณฑ์ ด้านราคา ในกลุ่มอุตสาหกรรมเดียวกัน

(ค) แนวโน้มภาวะอุตสาหกรรมและสภาพการแข่งขันในอนาคต

- มีแนวโน้มลดลง จากสภาพเศรษฐกิจโดยรวมของประเทศที่จะลดตัว

3. การจัดหาผลิตภัณฑ์หรือบริการ

บริษัทฯ มีสำนักงานตั้งอยู่ที่ 51 หมู่ที่ 5 ถนนสุวรรณศร ตำบลนนทรี อำเภอบินทร์บุรี จังหวัดปราชญ์บุรี มีบริษัทที่ได้รับมอบหมายให้จัดหาวัตถุดิบที่มีคุณภาพ จำนวน 2 ราย เพื่อใช้ในการผลิตสินค้าให้ได้ตามความต้องการของลูกค้า

4. งานที่ยังไม่ได้ส่งมอบ

- ไม่มี -

2.4 ธุรกิจสนับสนุนการผลิต

➤ บริษัท พอนเท็กซ์ (ประเทศไทย) จำกัด

1. ลักษณะผลิตภัณฑ์หรือบริการ

บริษัทฯ เป็นผู้ผลิตและรับจ้างผลิต นีลชิ้นส่วนพลาสติกทุกประเภท

2. การตลาดและภาวะการแข่งขัน

(ก) นโยบายและลักษณะการตลาดของผลิตภัณฑ์

● กลยุทธ์การแข่งขัน

ปัจจุบันโรงงานพลาสติกในประเทศไทยมีจำนวนกว่า 3,000 แห่ง (ที่มา : สมาคมอุตสาหกรรมพลาสติกไทย) ทำให้มีการแข่งขันสูง บริษัทฯ มุ่งเน้นในการผลิตสินค้าที่มีคุณภาพ ราคาที่เหมาะสม ส่งมอบให้ลูกค้าภายในเวลาที่ลูกค้าต้องการ นอกจากนี้ บริษัทฯ ยังพัฒนานวัตกรรม เพื่อนำเสนอเป็นทางเลือกใหม่ ๆ ให้กับลูกค้า

● ลักษณะลูกค้า กลุ่มลูกค้าของบริษัท แบ่งเป็น

กลุ่มลูกค้า Automotive Part เป็นลูกค้าที่สั่งชิ้นส่วนพลาสติก เพื่อนำไปประกอบรถยนต์ให้กับ BRAND ชื่อนำ เช่น TOYOTA , HONDA เป็นต้น

กลุ่มลูกค้า Footwear ลูกค้าส่วนใหญ่เป็นลูกค้าที่สั่งชิ้นส่วนพลาสติก เพื่อนำไปประกอบรองเท้าทุกประเภท เช่น รองเท้าฟุตบอล รองเท้าฟุตบอล รองเท้าวิ่ง รองเท้าแตะ ฯลฯ โดยจำหน่ายทั้งภายในและต่างประเทศ อาทิเช่น BRAND : ECCO , PAN , FBT , LACOSTE เป็นต้น

กลุ่มลูกค้า Non Footwear บริษัทฯ มีกลุ่มลูกค้า Non Footwear ทั้งในและต่างประเทศ ลูกค้าสั่งชิ้นส่วนพลาสติก เพื่อประกอบ กระดิกน้ำร้อน , นามบัตร , STEP STAKE , ถุงมืออุตสาหกรรม , แอร์คอนดิชัน , หมวกกันน็อก เป็นต้น

● กลุ่มลูกค้าเป้าหมาย

กลุ่มลูกค้าหลัก ยังคงเป็น ลูกค้ากลุ่ม Automotive Part Footwear และ Non Footwear ซึ่งเป้าหมายบริษัทฯ มุ่งขยายตลาดโดยการเพิ่มลูกค้ารายใหม่ ๆ ในแต่ละกลุ่มให้มากขึ้น ทั้งลูกค้าภายในประเทศ และต่างประเทศ

● การจำหน่ายและช่องทางการจำหน่าย

บริษัทฯ จำหน่ายโดยตรงให้กับบริษัทลูกค้าที่สั่งชิ้นส่วนพลาสติก โดยเน้นคุณภาพ ราคา และความรวดเร็วในการตอบสนองความต้องการของลูกค้า

(ข) สภาพการแข่งขันภายในอุตสาหกรรม

การแข่งขันในอุตสาหกรรม ยังคงเน้นเรื่องคุณภาพสินค้า ราคา การส่งมอบ และการให้บริการ นอกเหนือจากการแข่งขันในประเทศไทยแล้ว ประเทศจีนยังคงเป็นคู่แข่งหลักที่สำคัญด้านราคา ซึ่งบริษัทฯ ต้องเป็นผู้นำและให้ความสำคัญด้านคุณภาพ และการส่งมอบ เป็นอันดับหนึ่ง เพื่อให้ราคาเป็นอันดับสองในการพิจารณาของลูกค้า

(ค) แนวโน้มภาวะอุตสาหกรรมและสภาพการแข่งขันในอนาคต

การแข่งขันในอุตสาหกรรม ยังคงเน้นเรื่องคุณภาพสินค้า ราคา การส่งมอบ และการให้บริการ นอกเหนือจากการแข่งขันในประเทศไทยแล้ว ประเทศจีนยังคงเป็นคู่แข่งหลักที่สำคัญด้านราคา ซึ่งบริษัทฯ ต้องเป็นผู้นำและให้ความสำคัญด้านคุณภาพ และการส่งมอบ เป็นอันดับหนึ่ง เพื่อให้ราคาเป็นอันดับสองในการพิจารณาของลูกค้า

3. การจัดหาผลิตภัณฑ์หรือบริการ

บริษัทฯ มีสำนักงานตั้งอยู่ที่ 71/13,21 หมู่ที่ 5 ถนนบางนา-ตราด ก.ม.52 ตำบลท่าข้าม อำเภอ บางปะกง จังหวัดฉะเชิงเทรา บริษัทฯ ได้รับการรับรองระบบคุณภาพ ISO 9001:2008 สำหรับกลุ่มลูกค้าทั่วไป และ ISO/TS 16949:2009 สำหรับกลุ่มลูกค้ายานยนต์ และ ปัจจุบันอยู่ระหว่างดำเนินการทำมาตรฐานระบบอาชีวอนามัยและความปลอดภัย OHSAS 18001:2007 บริษัทฯ มีแหล่งจัดหาวัตถุดิบหลักจากในประเทศ คิดเป็น ร้อยละ 70.93 และ ต่างประเทศ คิดเป็น ร้อยละ 29.07 ซึ่งวัตถุดิบส่วนใหญ่ซื้อจากแหล่งที่เป็นมาตรฐาน ทำให้บริษัทฯ สามารถคัดสรรวัตถุดิบที่มีคุณภาพสูงเพื่อลูกค้าสามารถนำไปใช้ในการผลิตสินค้าที่จะจำหน่ายได้ในตลาดทั่วโลก

4. งานที่ยังไม่ได้ส่งมอบ

- ไม่มี -

➤ บริษัท เอ็กแซ็ค คิว จำกัด

1. ลักษณะผลิตภัณฑ์หรือบริการ

1.1 บริษัทฯ เป็นผู้ผลิต และรับจ้าง ย้อมผ้าทุกชนิด ทุกประเภท เช่น ผ้า Nylon , Polyester, Cotton, Microfiber สำหรับอุตสาหกรรมยานยนต์ , สิ่งทอ, รองเท้า กระเป๋า และอื่นๆ

1.2 บริษัทฯ รับบริการ ปรับปรุง สภาพผ้าทุกชนิด ได้แก่ การเคลือบสารกันไฟ, กันน้ำ, กันเชื้อรา, ทำนุ่น, เคลือบแข็ง เป็นต้น

2. การตลาดและการแข่งขัน

(ก) นโยบายและลักษณะการตลาดของผลิตภัณฑ์

● กลยุทธ์การแข่งขัน

- ความรวดเร็ว , ความยืดหยุ่นสูงในการให้บริการ ด้านปริมาณและ การส่งมอบ

● ลักษณะลูกค้า

- อยู่ในอุตสาหกรรมชั้นนำ ได้แก่ อุตสาหกรรมยานยนต์, อุตสาหกรรมรองเท้า และ อุตสาหกรรมสิ่งทอ เช่น เสื้อผ้า, เครื่องนอน, ผ้าผ่าน เป็นต้น

● กลุ่มลูกค้าเป้าหมาย

- แปรผันขึ้นนำต่างๆ

● การจำหน่ายและช่องทางการจำหน่าย

- พนักงานบริษัทฯ ติดต่อตรงกับลูกค้า

(ข) สภาพการแข่งขันภายในอุตสาหกรรม

- ปานกลาง (คู่แข่งลดลง)

(ค) แนวโน้มภาวะอุตสาหกรรมและสภาพการแข่งขันในอนาคต

- สอดคล้องกับสภาพการแข่งขันในอนาคต และ สอดคล้องกับความต้องการของลูกค้าในอนาคต

3. การจัดหาผลิตภัณฑ์หรือบริการ

บริษัทฯ มีสำนักงานตั้งอยู่ที่ 626/1 หมู่ที่ 11 ตำบลหนองขาม อำเภอศรีราชา จังหวัดชลบุรี มีบริษัทที่ได้รับมอบหมายให้จัดหาวัตถุดิบที่มีคุณภาพ จำนวน 17 ราย เพื่อใช้ในการผลิตสินค้าให้ได้ตามความต้องการของลูกค้า

4. งานที่ยังไม่ได้ส่งมอบ

- ไม่มี -

3.ปัจจัยความเสี่ยง

คณะกรรมการบริษัท แพนเอเชียฟู้ดแอนด์ จำกัด (มหาชน) ตระหนักถึงปัจจัยความเสี่ยงต่าง ๆ ที่อาจส่งผลกระทบต่อการดำเนินธุรกิจของบริษัทฯและบริษัทย่อย ที่อาจส่งผลกระทบต่อการบรรลุวัตถุประสงค์ที่จะต้องได้รับการจัดการอย่างทันเวลา ทำให้ต้องมีการเตรียมพร้อมในการกำหนดแผนรองรับ เมื่อปัจจัยต่าง ๆ เปลี่ยนแปลง ส่งผลกระทบต่อการดำเนินงานของบริษัท และมีการติดตามผลอย่างต่อเนื่อง ซึ่งปัจจัยความเสี่ยงที่อาจมีผลกระทบต่อการดำเนินงานของบริษัท มีดังนี้

1. ความเสี่ยงเกี่ยวกับการพึ่งพาลูกค้ารายใหญ่น้อยราย

บริษัทฯ มีลูกค้ารายใหญ่เพียง 1-2 ราย หากมีปัจจัยที่ทำให้ลูกค้าไม่สามารถสั่งซื้อได้ในปริมาณ และเวลาตามที่กำหนดไว้ย่อมส่งผลกระทบต่อยอดขายและโอกาสทางการตลาด

● มาตรการป้องกัน

1. พัฒนาสินค้าให้ได้ตรงตามความต้องการของลูกค้า
2. ปรับปรุงประสิทธิภาพในสายการผลิตเพื่อลดต้นทุน เพื่อรักษาความสามารถในการแข่งขันด้านระดับราคาและคุณภาพของสินค้า
3. รักษาความสัมพันธ์ที่ดีกับลูกค้า โดยมุ่งมั่นสร้างความพอใจ พร้อมให้บริการที่ดี
4. หาแหล่งวัตถุดิบรายใหม่ เพื่อลดต้นทุนการผลิต และยังคงคุณภาพตามความต้องการของลูกค้า เพื่อให้บริษัทฯ ได้รับผลประโยชน์สูงสุด
5. มีการทำงานเป็นทีมระหว่างผู้ผลิตและฝ่ายผลิตกันมากขึ้นในรูปแบบ One Body โดยใช้วิธีคิดแบบ Zero base ในการประชุมเกี่ยวกับปัจจัยต่างๆ ตั้งแต่การวางแผน Order สินค้า การวางแผนวัตถุดิบและการผลิต รวมถึงมีความสามารถในการปรับแผนงานให้สอดคล้องกับสถานการณ์

2. ความเสี่ยงเกี่ยวกับช่องทางการจัดจำหน่าย

บริษัทฯ ดำเนินธุรกิจ โดยการขายผ่านทางช่องทางหลัก คือ Outlet J-Park และ ผ่านช่องทาง Social Media ซึ่งยังไม่มีการขายช่องทางไปยัง Discount Store ซึ่งเป็นช่องทางที่มีการขายดีมาก ทั้งกรุงเทพฯ และต่างจังหวัด

● มาตรการป้องกัน

1. บริษัทฯ มีนโยบายขยายการขายเข้าไปใน Discount Store รวมทั้งเพิ่มและพัฒนาระบบ การขายและการส่งสินค้า เฉพาะช่องทางนี้เพื่อให้เหมาะสมกับความต้องการและกำลังซื้อของกลุ่ม Discount Store รวมถึงการ Launch Brand ใหม่ที่มีราคาและคุณภาพตรงตามความต้องการของกลุ่มเป้าหมาย ซึ่งเน้นที่รูปแบบและสีสันทตามแฟชั่นเป็นหลัก

2. เร่งขยายช่องทางการจัดจำหน่ายให้เพิ่มมากขึ้น โดยขยาย Outlet บริหารจัดการเองในรูปแบบ Specialty Store เพื่อลดการพึ่งพาในห้างสรรพสินค้าใหญ่

3. ความเสี่ยงเกี่ยวกับพฤติกรรมผู้บริโภค

พฤติกรรมของผู้บริโภคในปัจจุบันเปลี่ยนแปลงไปมากผู้บริโภคเกิดความพิถีพิถันในการใช้จ่ายใช้สอยมากขึ้น ส่งผลให้เกิดภาวะการแข่งขันรุนแรงมากขึ้น

● มาตรการป้องกัน

1. บริษัทฯ มุ่งเน้นพัฒนาผลิตภัณฑ์ที่มีคุณภาพดี ในราคาที่เหมาะสม เพื่อรองรับความต้องการของผู้บริโภคเฉพาะกลุ่มมากขึ้น และขยายฐานลูกค้าใหม่โดยให้ลูกค้าสามารถออกแบบสินค้าที่ต้องการได้ด้วยตัวเอง รวมถึงการมีระบบลูกค้าสมาชิก (Customer Relation Management)

2. สร้างความหลากหลายของสินค้าเพื่อรองรับความต้องการที่เปลี่ยนแปลงอย่างรวดเร็ว และยังเป็นการขยายฐานตลาดให้กว้างยิ่งขึ้น เพื่อตอบสนองความพึงพอใจและให้เข้ากับ Lifestyle ของลูกค้ามากยิ่งขึ้น ฉะนั้นสินค้าของบริษัทฯ จึงมีการพัฒนาอย่างต่อเนื่องเพื่อให้เข้ากับพฤติกรรมของผู้บริโภคที่เปลี่ยนแปลงตลอดเวลา

3. จากกระแสการใช้สื่อมีแนวโน้มเปลี่ยนแปลงไปจากเดิมที่มีพฤติกรรมรับสื่อเพียงแค่โทรทัศน์ นิตยสารและ วิทยุ แต่ปัจจุบันสื่อที่มีอิทธิพลและมีการใช้กันอย่างแพร่หลาย คือ สื่อทางดิจิทัลและออนไลน์ ทำให้แบรนด์เตรียมตัวเร่งพัฒนาเครื่องมือการทำการตลาดแบบดิจิทัลและออนไลน์เพิ่มมากขึ้น เพื่อขยายฐานลูกค้าไปยังกลุ่มที่ชอบซื้อสินค้าผ่านอินเทอร์เน็ต ซึ่งอนาคตจะเป็นช่องทางหลักอีกช่องทางที่สามารถสร้างยอดขายได้อย่างมาก

4. ความเสี่ยงด้านการลงทุน

บริษัทฯ ได้ลงทุนในบริษัทย่อย ในสัดส่วนการถือหุ้น 100% บริษัทฯ ได้รับผลตอบแทนจากการลงทุนในรูปของเงินปันผล ถ้าบริษัทลงทุนใดขาดทุน บริษัทฯ จะบันทึกตั้งค่าเผื่อผลขาดทุนจากการด้อยค่าเงินลงทุนไว้ในงบกำไรขาดทุนของบริษัท โครงสร้างการถือหุ้นดังกล่าวไม่มีผลกระทบต่อการรับรู้ส่วนแบ่งรายได้ของบริษัทและไม่ทำให้เกิดความแตกต่างจากที่รับรู้ในงบการเงิน

● มาตรการป้องกันความเสี่ยงจากการลงทุน

กำหนดให้มีการประชุมคณะกรรมการบริษัทและคณะกรรมการบริหารประชุมอย่างสม่ำเสมอในผลการดำเนินงานของกิจการที่บริษัทลงทุนอยู่โดยเน้นย้ำในธุรกิจที่ขาดทุน และหาวิธีการที่ทำให้บริษัทนั้นๆ ได้หลุดพ้นจากธุรกรรมที่ขาดทุน เพื่อผลกำไรที่ยั่งยืนในธุรกิจนั้นๆ

5. ความเสี่ยงด้านกฎหมาย

ก) บริษัทฯถูกฟ้องร้องเรียกค่าเสียหายเกี่ยวกับการเลิกจ้างกรรมการเป็นจำนวนเงิน 32 ล้านบาท และบริษัทฯ ได้ฟ้องแย้งกลับไป ศาลชั้นต้นตัดสินให้บริษัทฯจ่ายชำระเงินจำนวน 10 ล้านบาทปัจจุบันคดีอยู่ระหว่างการพิจารณาของศาลฎีกา ซึ่งบริษัทฯได้บันทึกจำนวนเงินที่ศาลชั้นต้นให้จ่ายชำระไว้ในบัญชีประมาณการหนี้สินจากการถูกฟ้องร้องเท่าที่ศาลตัดสิน

ข) บริษัทฯถูกฟ้องร้องโดยธนาคารพาณิชย์แห่งหนึ่งจากการค้ำประกันสินเชื่อให้แก่บริษัท อินโนเวชัน นครหลวง ฟู้ดแอนด์ จำกัด บริษัท โมเดอร์น เทคโนโลยี คอมโพเนนท์ จำกัด และบริษัท อินเตอร์เนชั่นแนล คิวรีตี ฟู้ดแอนด์ จำกัด ซึ่งผิณฑ์ชำระหนี้เป็นจำนวนเงิน 173 ล้านบาท ซึ่งบริษัทฯได้บันทึกค่าความเสียหายที่คาดว่าจะเกิดขึ้นไว้ในบัญชีประมาณการหนี้สินจากการ ค้ำประกันบริษัทย่อย

ต่อมาเมื่อวันที่ 26 มกราคม 2558 บริษัทฯและบริษัทย่อยดังกล่าวได้ทำสัญญาประนีประนอมยอมความกับธนาคารต่อหน้าศาลเพื่อปรับโครงสร้างหนี้

บริษัทฯได้โอนกลับประมาณการหนี้สินจากการค้ำประกันบริษัทย่อยจำนวน 56 ล้านบาทเป็นกำไรหรือขาดทุนในงบการเงินเฉพาะกิจการในปีปัจจุบันและคงเหลือค่าความเสียหายที่คาดว่าจะเกิดขึ้นไว้ในบัญชีประมาณการหนี้สินจากการค้ำประกันบริษัทย่อยจำนวน 32 ล้านบาท

ค) ในปี 2553 บริษัทฯได้ฟ้องร้องเรียกค่าเสียหายจำนวน 34 ล้านบาท จากบริษัทที่เกี่ยวข้องกันแห่งหนึ่งเกี่ยวกับการจ้างทำของ และบริษัทดังกล่าวได้ฟ้องแย้งกลับมา ศาลชั้นต้นพิพากษายกฟ้องบริษัทฯ และตัดสินให้บริษัทฯจ่ายชำระค่าเสียหายจำนวน 19 ล้านบาท พร้อมดอกเบี้ยร้อยละ 7.5 ต่อปี ให้แก่บริษัทที่เกี่ยวข้องกันดังกล่าว และในเดือนกรกฎาคม 2556 ศาลอุทธรณ์ได้พิพากษายืนตามศาลชั้นต้น ปัจจุบันคดีอยู่ระหว่างการพิจารณาของศาลฎีกา อย่างไรก็ตาม บริษัทฯได้บันทึกจำนวนเงินที่ศาลให้จ่ายชำระจำนวน 19 ล้านบาท ไว้ในบัญชีประมาณการหนี้สินจากการถูกฟ้องร้อง

ง) บริษัทย่อยสองแห่งถูกฟ้องร้องเรียกค่าเสียหายเกี่ยวกับการเลิกจ้างกรรมการเป็นจำนวนรวม 20 ล้านบาท ศาลชั้นต้นพิพากษายกฟ้องโจทก์ และโจทก์ยื่นอุทธรณ์คำพิพากษาของศาลชั้นต้นต่อศาลฎีกา ปัจจุบันคดีอยู่ระหว่างการพิจารณาของศาลฎีกา

จ) ในระหว่างไตรมาส 1 และไตรมาส 2 ของปี 2558 บริษัทย่อยสองแห่งถูกบริษัทที่เกี่ยวข้องกันแห่งหนึ่งฟ้องร้องเรียกค่าเช่าค้างชำระและค่าเสียหายจากการผิดสัญญาเช่ารถยนต์จำนวน 4 ล้านบาท ปัจจุบันอยู่ในระหว่างการขอคัดคำพิพากษาจากศาลชั้นต้น

ฉ) ในระหว่างไตรมาส 4 ของปี 2558 บริษัทย่อยห้าแห่งถูกบริษัทที่เกี่ยวข้องกันแห่งหนึ่งฟ้องร้องเรียกค่าเช่าค้างชำระและค่าเสียหายจากการผิดสัญญาเช่ารถยนต์จำนวน 6 ล้านบาท ศาลนัดไต่ถามไต่ถามเกี่ยวกับการและสืบพยานในเดือนเมษายน 2559

6. ความเสี่ยงด้านการให้สินเชื่อ

บริษัทฯ และบริษัทย่อยมีความเสี่ยงด้านการให้สินเชื่อที่เกี่ยวข้องกับลูกหนี้การค้า ลูกหนี้อื่นและ เงินให้กู้ยืม ฝ่ายบริหารควบคุมความเสี่ยงนี้โดยการกำหนดให้มีนโยบายและวิธีการในการควบคุมสินเชื่อที่เหมาะสม ดังนั้นบริษัทฯ และบริษัทย่อยจึงไม่คาดว่าจะได้รับความเสียหายที่เป็นสาระสำคัญจากการให้สินเชื่อ นอกจากนี้ การให้สินเชื่อของบริษัทฯ และบริษัทย่อยไม่มีการกระจุกตัวเนื่องจากบริษัทฯ และบริษัทย่อยมีฐานของลูกค้าที่หลากหลายและมีอยู่จำนวนมาก ราย จำนวนเงินสูงสุดที่บริษัทฯ และบริษัทย่อยอาจต้องสูญเสียจากการให้สินเชื่อคือมูลค่าตามบัญชีของลูกค้าหนี้ เงินให้กู้ยืมและลูกหนี้อื่นที่แสดงอยู่ในงบแสดงฐานะการเงิน

7. ความเสี่ยงด้านอัตราดอกเบี้ย

บริษัทฯ และบริษัทย่อยมีความเสี่ยงจากอัตราดอกเบี้ยที่สำคัญอันเกี่ยวข้องกับเงินฝากสถาบันการเงิน เงินเบิกเกินบัญชี เงินกู้ยืมระยะสั้นและเงินกู้ยืมระยะยาวที่มีดอกเบี้ย สินทรัพย์และหนี้สินทางการเงินส่วนใหญ่มีอัตราดอกเบี้ยที่ปรับขึ้นลงตามอัตราตลาด หรือมีอัตราดอกเบี้ยคงที่ซึ่งใกล้เคียงกับอัตราตลาดในปัจจุบัน บริษัทฯ และบริษัทย่อยมีมาตรการป้องกันความเสี่ยงด้านอัตราดอกเบี้ย บริหารโดยใช้เงินทุนหมุนเวียน ใช้วงเงินสินเชื่อลดลง

8. ความเสี่ยงจากอัตราแลกเปลี่ยน

บริษัทฯ และบริษัทย่อยมีความเสี่ยงจากอัตราแลกเปลี่ยนที่สำคัญอันเกี่ยวข้องเนื่องจากการซื้อหรือขายสินค้า บริษัทฯ และบริษัทย่อยมียอดคงเหลือของสินทรัพย์และหนี้สินทางการเงินที่เป็นสกุลเงินตราต่างประเทศ ซึ่งยังไม่ได้มีการทำสัญญาป้องกันความเสี่ยงด้านอัตราแลกเปลี่ยน เพื่อบริหารความเสี่ยงจากอัตราแลกเปลี่ยนเงินตรา บริษัทฯ และบริษัทย่อย ติดตามข้อมูลข่าวสาร สถานการณ์ค่าเงินอย่างใกล้ชิดเพื่อลดความเสี่ยงดังกล่าว

9. ความเสี่ยงจากการเปิดเสรีการค้าและการก้าวสู่เป็นประชาคมเศรษฐกิจอาเซียน(AEC)

จากนโยบายการเปิดการค้าเสรี ทำให้มีการแข่งขันค่อนข้างสูงในด้านราคากับประเทศต่าง ๆ ที่มีต้นทุนต่ำ อาทิเช่น จีน, เวียดนาม

● มาตรการป้องกัน

- ด้านผลิตภัณฑ์ของบริษัท : บริษัทได้ให้ความสำคัญกับการวิจัยผู้บริโภค โดยทำการสำรวจผลการตอบสนองความต้องการและความพึงพอใจของกลุ่มเป้าหมาย ที่มีต่อผลิตภัณฑ์ของบริษัท เพื่อให้ผู้บริโภคเกิดความมั่นใจและคุ้มค่าในการซื้อผลิตภัณฑ์ของบริษัท

- มีการพัฒนาความรู้ความสามารถของพนักงานในการปฏิบัติงานอย่างต่อเนื่อง เพื่อให้ลูกค้าพอใจในผลิตภัณฑ์ของบริษัท

- บริษัทสามารถใช้ประโยชน์จากการลดภาษีนำเข้า โดยจัดหาวัตถุดิบหรือสินค้านำเข้าจากประเทศ
เขตการค้าเสรี เพื่อพัฒนาต้นทุนของบริษัทให้ลดลง

4.ทรัพย์สินที่ใช้ในการประกอบธุรกิจ

4.1 ทรัพย์สินถาวรที่ใช้ในการประกอบธุรกิจ

บริษัทฯ มีสำนักงานใหญ่ เดิมตั้งอยู่เลขที่ 177/20 หมู่ 5 ต.หนองขาม อ.ศรีราชา จ.ชลบุรี และแจ้งจัด
เปลี่ยนสำนักงานใหญ่ต่อกรมพัฒนาธุรกิจการค้า กระทรวงพาณิชย์ เมื่อวันที่ 9 มีนาคม 2559 ที่อยู่ใหม่ เลขที่
620/5 หมู่ 11 ต.หนองขาม อ.ศรีราชา จ.ชลบุรี (ในโครงการสวนอุตสาหกรรมเครือสหพัฒน์)

ณ วันที่ 31 ธันวาคม 2558 มีทรัพย์สิน ที่บริษัทฯ ใช้ในการประกอบธุรกิจ ตามงบการเงินรวม ดังนี้

ประเภท/ลักษณะทรัพย์สิน	ลักษณะกรรมสิทธิ์	มูลค่าสุทธิ(ล้านบาท)	ภาระผูกพัน
1.เงินลงทุนในบริษัทรวม	ผู้ถือหุ้น	13.35	ไม่มี
2.ที่ดิน	บริษัทและบริษัทย่อย	10.73	ค้ำประกัน บมจ.ธนาคารกรุงเทพ
3.อาคาร	บริษัทและบริษัทย่อย	5.34	
4.อสังหาริมทรัพย์เพื่อการลงทุน			
4.1 ที่ดินและส่วนปรับปรุงที่ดิน	บริษัท	216.56	ค้ำประกันเงินกู้ 94 ล้านบาท
4.2 อาคาร	บริษัท	3.11	ค้ำประกันวงเงินสินเชื่อ ธ.กรุงเทพ

ณ วันที่ 31 ธันวาคม 2558 มีทรัพย์สิน ที่บริษัทฯ ใช้ในการประกอบธุรกิจ ตามงบเฉพาะกิจการ ดังนี้

1) ที่ดิน

สถานที่ตั้ง	ขนาด			ประเภทของการถือ กรรมสิทธิ์	มูลค่าตาม บัญชีสุทธิ (ล้านบาท)	วัตถุประสงค์ การถือครอง
	ไร่	งาน	ตารางวา			
จังหวัดชลบุรี	13	1	30.3	จำนอง BBL	86.62	
รวม	13	1	30.3			

2) อาคารและสิ่งปลูกสร้าง

สถานที่ตั้ง	รายการ	ประเภทของการถือ กรรมสิทธิ์	มูลค่าตาม บัญชีสุทธิ (ล้านบาท)	วัตถุประสงค์ การถือครอง
จังหวัดชลบุรี	อาคารโรงงาน 4 หลัง	จำนอง BBL	51.54	
รวม			51.54	

ณ วันที่ 31 ธันวาคม 2558 มีทรัพย์สิน ที่บริษัทย่อย ใช้ในการประกอบธุรกิจ ดังนี้

1) ที่ดิน

สถานที่ตั้ง	ขนาด			ประเภทของการถือกรรมสิทธิ์	มูลค่าตามบัญชีสุทธิ (ล้านบาท)	วัตถุประสงค์การถือครอง
	ไร่	งาน	ตารางวา			
จังหวัดฉะเชิงเทรา	3	4	77	PTX ค้ำประกันวงเงิน BBL	8.80	
รวม	3	4	77		8.80	โรงงานผลิต

2) อาคารและสิ่งปลูกสร้าง

สถานที่ตั้ง	รายการ	ประเภทของการถือกรรมสิทธิ์	มูลค่าตามบัญชีสุทธิ (ล้านบาท)	วัตถุประสงค์การถือครอง
จังหวัดฉะเชิงเทรา	อาคารโรงงาน เนื้อที่ 3,732 ตรม.	PTX ค้ำประกันวงเงิน BBL	8.86	ใช้ในกิจการ
รวม			8.86	

หมายเหตุ : PTX หมายถึง บริษัทพอนด์เท็กซ์(ประเทศไทย)จำกัด

BBL หมายถึง บมจ.ธนาคารกรุงเทพ

3) เครื่องจักรและอุปกรณ์

ประกอบด้วยจักรอุตสาหกรรม เครื่องจักรและอุปกรณ์ที่ใช้ในการผลิตรองเท้า เครื่องจักรที่สำคัญติดตั้งอยู่ในอาคารโรงงาน อายุการใช้งานอยู่ระหว่าง 5-10 ปี มีเครื่องจักร 1 เครื่องคิดการะค้ำประกัน BBL มูลค่าตามบัญชี 0.75 ล้านบาท

4.2 นโยบายการลงทุนในบริษัทย่อยและบริษัทร่วม

ณ วันที่ 31 ธันวาคม 2558 บริษัทฯ มีการลงทุนในบริษัทย่อย มูลค่ารวม 232.69 ล้านบาท โดยมีสัดส่วนเงินลงทุนในบริษัทย่อยและบริษัทร่วมทั้งหมดคิดเป็นร้อยละ 36.10 ของสินทรัพย์รวม ทั้งนี้ นโยบายการลงทุนในอนาคตของบริษัทฯ ขึ้นอยู่กับสถานะเศรษฐกิจ โอกาสในการทำธุรกิจ และเป็นไปเพื่อประโยชน์สูงสุดของผู้ถือหุ้น

4.3 การประเมินราคาทรัพย์สิน

บริษัทฯ ได้ประเมินราคาที่ดิน สิ่งปลูกสร้าง และอสังหาริมทรัพย์เพื่อการลงทุน ตามมาตรฐานการรายงานทางการเงิน (TFRS) เพื่อเป็นการแสดงมูลค่ายุติธรรม

5.ข้อพิพาททางกฎหมาย

บริษัทฯถูกฟ้องร้องโดยธนาคารพาณิชย์แห่งหนึ่งจากการค้าประกันสินเชื่อให้แก่บริษัท อินโนเวชั่นนครหลวง ฟู้ดแวร์ จำกัด บริษัท โมเดอร์น เทคโนโลยี คอมโพเน้นท์ จำกัด และบริษัท อินเตอร์เนชั่นแนล คิวรีตี้ ฟู้ดแวร์ จำกัด ซึ่งผิดนัดชำระหนี้เป็นจำนวนเงิน 173 ล้านบาท ณ วันที่ 31 ธันวาคม 2558 คืออยู่ระหว่างการเจรจาไกล่เกลี่ย ซึ่งบริษัทฯได้บันทึกค่าความเสียหายที่คาดว่าจะเกิดขึ้นไว้ในบัญชีประมาณการหนี้สินจากการค้าประกันบริษัทย่อย

เมื่อวันที่ 26 มกราคม 2558 บริษัทฯ และบริษัทย่อย ได้ทำสัญญาประนีประนอมยอมความ กับธนาคารต่อหน้าศาล โดยมีเงื่อนไขการชำระหนี้ภายใต้สัญญาดังกล่าว ดังนี้

สัญญา	คู่สัญญากับธนาคาร	การชำระคืนเงินต้น	การชำระคืนดอกเบี้ยเดิม	การชำระคืนดอกเบี้ยใหม่
1,2	บริษัท อินโนเวชั่นนครหลวงฟู้ดแวร์ จำกัดและบริษัท แพนเอเชียฟู้ดแวร์ จำกัด(มหาชน)	ชำระคืนเงินต้นเต็มจำนวนเงินรวม 33 ล้านบาท ในวันที่ 26 มกราคม 2558 ซึ่งบริษัทฯ และบริษัทย่อยได้ชำระเงินดังกล่าวเรียบร้อยแล้ว	เมื่อชำระเงินต้นเสร็จสิ้นธนาคารตกลงยกดอกเบี้ยให้	-
3,4	บริษัท โมเดอร์น เทคโนโลยี คอมโพเน้นท์ จำกัด และ บริษัท แพนเอเชียฟู้ดแวร์ จำกัด (มหาชน)	ทยอยจ่ายชำระคืนเงินต้นจำนวนรวม 14 ล้านบาท เป็นงวดรายเดือน ตั้งแต่เดือน มกราคม 2558 – ธันวาคม 2562 รวม 60 งวด	ดอกเบี้ยค้างชำระเดิม จนถึงวันที่ 31 ธันวาคม 2557 ให้ตั้งพักไว้*	ดอกเบี้ยตั้งแต่วันที่ 1 มกราคม 2558 เป็นต้นไป จนกว่าจะชำระเงินต้นเสร็จสิ้นให้ชำระในอัตราดอกเบี้ย Prime Rate (6.75% ต่อปี) โดยชำระเป็นงวดรายเดือนตั้งแต่เดือน มกราคม 2558 (ส่วนต่างระหว่างอัตราดอกเบี้ย 18% ต่อปีและอัตราดอกเบี้ย Prime Rate ให้ตั้งพักไว้*)
5	บริษัท อินเตอร์เนชั่นแนลคิวรีตี้ฟู้ดแวร์ จำกัด และบริษัท แพนเอเชียฟู้ดแวร์ จำกัด (มหาชน)	ทยอยจ่ายชำระคืนเงินต้นจำนวนรวม 95 ล้านบาท เป็นงวดรายเดือนตั้งแต่เดือน มกราคม 2558 – ธันวาคม 2562 รวม 60 งวด	ดอกเบี้ยค้างชำระเดิมจนถึงวันที่ 31 ธันวาคม 2557 ให้ตั้งพักไว้*	ดอกเบี้ยตั้งแต่วันที่ 1 มกราคม 2558 เป็นต้นไป จนกว่าจะชำระเงินต้นเสร็จสิ้นให้ชำระในอัตราดอกเบี้ย Prime Rate (6.75% ต่อปี) โดยชำระเป็นงวดรายเดือนตั้งแต่เดือน มกราคม 2558 (ส่วนต่างระหว่างอัตราดอกเบี้ย 18% ต่อปีและอัตราดอกเบี้ย Prime Rate ให้ตั้งพักไว้*)

* หากบริษัทฯ และบริษัทย่อยปฏิบัติตามสัญญาได้ครบถ้วนทุกข้อ ธนาคารตกลงจะยกดอกเบี้ยทั้งหมดที่ตั้งพักไว้ให้แก่บริษัทฯ และบริษัทย่อย

นอกจากนี้บริษัทฯ และบริษัทย่อยต้องปฏิบัติตามเงื่อนไขบางประการตามที่ระบุในสัญญา หากมีการผิดนัดชำระหนี้ในสัญญาไม่ว่าข้อใดข้อหนึ่งหรืองวดใดงวดหนึ่ง จะถือว่าทั้งบริษัทฯ และบริษัทย่อยตกเป็นผู้ผิดนัดชำระหนี้ทั้งหมด และหนี้ทั้งหมดดังกล่าวที่เหลืออยู่ให้ถือว่าถึงกำหนดชำระทันที

ในระหว่างไตรมาส 1 ของปี 2558 บริษัทฯ และบริษัทย่อยได้จ่ายชำระคืนเงินต้นทั้งจำนวนตามสัญญาฉบับที่ 1 - 4 แก่ธนาคารแล้ว บริษัทฯ และบริษัทย่อยจึงได้บันทึกกำไรจากการปรับโครงสร้างหนี้ตามสัญญาดังกล่าวจำนวน 39 ล้านบาทในกำไรหรือขาดทุนในงบการเงินรวมในปีปัจจุบัน

6. ข้อมูลทั่วไปและข้อมูลสำคัญอื่น

6.1 ข้อมูลทั่วไป

6.1.1 ชื่อ สถานที่ตั้งสำนักงาน

ชื่อ	:	บริษัท แพนเอเชียฟูดแวร์ จำกัด(มหาชน)
ที่ตั้งสำนักงานใหญ่	เดิม	: 177/20 หมู่ 5 ตำบลหนองขาม อำเภอศรีราชา จังหวัดชลบุรี 20230
	ใหม่	: 620/5 หมู่ 11 ตำบลหนองขาม อำเภอศรีราชา จังหวัดชลบุรี 20230 (เปลี่ยนแปลงที่ตั้งสำนักงานใหญ่เมื่อวันที่ 9 มีนาคม 2559)
ประเภทธุรกิจ	:	ประกอบธุรกิจหลัก ได้แก่ ธุรกิจการลงทุนในหุ้นบริษัทต่างๆ ธุรกิจผลิตรองเท้า กระเป๋า และธุรกิจสนับสนุนการผลิต
เลขทะเบียนบริษัท	:	0107537001501
โทรศัพท์	:	081 3770852
	:	0-38-480020-21
โทรสาร	:	0-38-480080
อีเมล	:	เลขานุการบริษัท parichart.p@pan-group.com
website	:	www.paf-group.com
ทุนจดทะเบียน	:	ทุนจดทะเบียนจำนวน 275,400,000 บาท ประกอบด้วย หุ้นสามัญ จำนวน 540,000,000 หุ้น มูลค่าที่ตราไว้หุ้นละ 0.51 บาท (เปลี่ยนแปลงทุนจดทะเบียน วันที่มีผล 30 ธันวาคม 2558)
ทุนที่ออกและเรียกชำระแล้ว	:	จำนวน 275,400,000 บาท ประกอบด้วย หุ้นสามัญ จำนวน 540,000,000 หุ้น มูลค่าที่ตราไว้หุ้นละ 0.51 บาท

6.1.2 การลงทุนในบริษัทอื่นตั้งแต่ร้อยละ 10 ขึ้นไปของจำนวนหุ้นที่ออกจำหน่ายแล้ว
ณ วันที่ 31 ธันวาคม 2558

ชื่อบริษัท/ที่ตั้ง	ประเภทธุรกิจ	ประเภทของหุ้น	จำนวนหุ้นที่ออกจำหน่าย	การถือหุ้นโดยบริษัทฯ	
				จำนวนหุ้น	%
บริษัทย่อย (ยังดำเนินธุรกิจ)					
1. บจก. ดับเบิลยูบีแอลพี 620/5 หมู่ที่ 11 ถ.สุขาภิบาล 8 ต.หนองขาม อ.ศรีราชา จ.ชลบุรี โทร. 0-3848-0020-1 โทรสาร 0-3848-0080	ผลิตและ รับจ้างผลิต รองเท้า กระเป๋า	หุ้นสามัญ	300,000	299,993	100
2. บจก. พอนท์กซ์(ประเทศไทย) 71/13,21 หมู่ 5 ถ.บางนา-ตราด กม.52 ต.ท่าข้าม อ.บางปะกง จ.ฉะเชิงเทรา โทร. 0-3857-3053-4 โทรสาร 0-3857-3052	ผลิตและ รับจ้างผลิต ชิ้นส่วน พลาสติกทุก ประเภท	หุ้นสามัญ	60,800	56,261	92.53
3. บจก. โมเดอร์นเทคโนโลยีคอมโพเน้นท์ 49 หมู่ 5 ถ.สุวรรณศร ต.นนทรี อ.กบินทร์บุรี จ.ปราจีนบุรี โทร. 0-3720-5892-4 โทรสาร 0-3720-5290	ผลิตและ รับจ้างผลิตพื้น รองเท้า	หุ้นสามัญ	2,000,000	1,999,993	100
4. บจก. เอ็กแซ็ค คิว 626/1 หมู่ 11 ต.หนองขาม อ.ศรีราชา อ.ศรีราชา จ.ชลบุรี โทร. 0-3848-1248 โทรสาร 0-3848-1421	ผลิตและ รับจ้างปั่น และ ย้อมผ้า ทุก ประเภท	หุ้นสามัญ	160,000	159,970	100
5. บจก. แอดวานเทจฟุตแวร์ 51 หมู่ 5 ถ.สุวรรณศร ต.นนทรี อ.กบินทร์บุรี จ.ปราจีนบุรี โทร. 0-3720-5892-4 โทรสาร 0-3720-5290	ผลิตและ รับจ้างผลิต รองเท้า และ ชิ้นส่วน รองเท้า	หุ้นสามัญ	3,670,000	2,158,875	58.82

ชื่อบริษัท/ที่ตั้ง	ประเภทธุรกิจ	ประเภทของหุ้น	จำนวนหุ้นที่ออกจำหน่าย	การถือหุ้นโดยบริษัทฯ	
				จำนวนหุ้น	%
บริษัทร่วม 1. บจก. อากาศ อุตสาหกรรม 71/13,21 หมู่ 5 ถ.บางนา-ตราด กม.52 ต.ท่าข้าม อ.บางปะกง จ.ฉะเชิงเทรา โทร. 0-3857-3053-4 โทรสาร 0-3857-3052	ผลิต / รับจ้างผลิต และซ่อมแม่พิมพ์	หุ้นสามัญ	21,905	7,307	33.36

6.1.3 บุคคลอ้างอิงอื่น ๆ

นายทะเบียนหลักทรัพย์ : บริษัท ศูนย์ฝากหลักทรัพย์ (ประเทศไทย) จำกัด
 93 ถนนรัชดาภิเษก แขวงดินแดง เขตดินแดง
 กรุงเทพฯ 10400
 โทรศัพท์ : 0-2009-9000
 โทรสาร : 0-2009-9991
 Website : www.set.or.th/tsd

ผู้สอบบัญชี : นางสาววิสสุตา จริยธนากร
 ผู้สอบบัญชีรับอนุญาต เลขทะเบียน 3853
 นายเติมพงษ์ โอปนพันธุ์
 ผู้สอบบัญชีรับอนุญาต เลขทะเบียน 4501
 นางสาวมณี รัตนบรรณกิจ
 ผู้สอบบัญชีรับอนุญาต เลขทะเบียน 5313
 บริษัท สำนักงาน อีวาย จำกัด
 ชั้น 33 อาคารเลอรัชดา
 193/136-137 ถนนรัชดาภิเษก แขวงคลองเตย
 เขตคลองเตย กรุงเทพฯ 10110
 โทรศัพท์ : 0-2264-0777
 โทรสาร : 0-2640-7899-0

6.2 ข้อมูลสำคัญอื่น

- ไม่มี -