

## ส่วนที่ 1

## การประกอบธุรกิจ

**1. นโยบายและภาพรวมการประกอบธุรกิจ**

บริษัท แพนเอเชียฟู้ดแวย์ จำกัด (มหาชน) ก่อตั้งขึ้นเมื่อวันที่ 5 มิถุนายน 2522 โดยบริษัทฯ เป็นผู้ผลิต รับจ้างผลิตรองเท้า และเป็นผู้จำหน่ายรองเท้าทั้งในและต่างประเทศ และในปี 2537 บริษัทฯ ได้เข้าจดทะเบียนในตลาดหลักทรัพย์แห่งประเทศไทยและได้แปรสภาพเป็นบริษัทมหาชนจำกัด

**1.1 นโยบายในการดำเนินงานของบริษัท**

สำหรับการประกอบธุรกิจของบริษัท และบริษัทย่อย ประจำปี 2559 แบ่งการดำเนินงาน ดังนี้

**บริษัท แพนเอเชียฟู้ดแวย์ จำกัด (มหาชน)**

ในปี 2556 บริษัทฯ หยุดประกอบกิจการผลิตรองเท้า และได้ปรับโครงสร้างธุรกิจ เปลี่ยนจากบริษัทที่ประกอบธุรกิจผลิตรองเท้า กระเป๋า และการถือหุ้นในบริษัทย่อย เป็น การลงทุนในบริษัทต่าง ๆ (Holding Company) บริษัทฯ มีสัดส่วนการถือหุ้นร้อยละ 100 โดยบริษัทฯ ประกอบธุรกิจดังต่อไปนี้

- ประกอบธุรกิจโดยมีรายได้จากการถือหุ้นในบริษัทอื่นเป็นหลัก
- จัดหาเงินทุน เพื่อดำเนินธุรกิจของบริษัทฯ และบริษัทในกลุ่ม
- ลงทุนในธุรกิจใหม่ ทั้งเกี่ยวข้องและไม่เกี่ยวข้องกับธุรกิจเดิม
- ให้การสนับสนุนด้านอื่น ๆ แก่บริษัทในกลุ่ม

เมื่อวันที่ 24 ธันวาคม 2558 บริษัทฯ เปลี่ยนแปลงทุนจดทะเบียนและทุนชำระแล้ว จาก 2,700,000,000 บาท คงเหลือ 275,400,000 บาท โดยลดมูลค่าหุ้นที่ตราไว้จากเดิมหุ้นละ 5 บาท เป็นหุ้นละ 0.51 บาท ตามมติที่ประชุมวิสามัญผู้ถือหุ้นครั้งที่ 1/2558 เมื่อวันที่ 19 ตุลาคม 2558

บริษัทฯ มีบริษัทย่อยที่ยังดำเนินงานอยู่ในปัจจุบัน จำนวน 6 บริษัท รวมมูลค่าเงินลงทุนสุทธิ ณ 31 ธันวาคม 2559 จำนวน 262.101 ล้านบาท ประกอบด้วย

**1.บริษัท ดับเบิลยูบีแอลพี จำกัด**

เดิมชื่อ บริษัท แพนระยอง จำกัด จดทะเบียนเป็นนิติบุคคล เมื่อวันที่ 20 พฤษภาคม 2537 จดทะเบียนเปลี่ยนชื่อเป็น บริษัท ดับเบิลยูบีแอลพี จำกัด เมื่อวันที่ 2 พฤษภาคม 2556 ประกอบธุรกิจ ผลิตและรับจ้างผลิตรองเท้า กระเป๋า และอื่นๆ มูลค่าเงินลงทุนสุทธิ ณ 31 ธันวาคม 2559 จำนวน 43.371 ล้านบาท

**2.บริษัท เอ็กแซ็ค คิว จำกัด**

จดทะเบียนเป็นนิติบุคคล เมื่อวันที่ 6 กุมภาพันธ์ 2558 ประกอบธุรกิจ ผลิตและรับจ้างผลิตปิ่นและข้อมผ้าทุกชนิด ทุกประเภท มูลค่าเงินลงทุนสุทธิ ณ 31 ธันวาคม 2559 จำนวน 15.997 ล้านบาท

**3.บริษัท โมเดอร์น เทคโนโลยี คอมพิวเตอร์ จำกัด**

จดทะเบียนเป็นนิติบุคคล เมื่อวันที่ 10 พฤษภาคม 2533 ประกอบธุรกิจ ผลิตและรับจ้างผลิตปั่นและย้อมผ้าทุกชนิด ทุกประเภท มูลค่าเงินลงทุนสุทธิ ณ 31 ธันวาคม 2559 จำนวน 36.60 ล้านบาท

**4.บริษัท พอนเท็กซ์ (ประเทศไทย) จำกัด**

จดทะเบียนเป็นนิติบุคคล เมื่อวันที่ 18 เมษายน 2532 ประกอบธุรกิจ ผลิตและรับจ้างผลิตฉีดพลาสติกขึ้นรูปทุกชนิด มูลค่าเงินลงทุนสุทธิ ณ 31 ธันวาคม 2559 จำนวน 99.112 ล้านบาท

**5.บริษัท แอดเวนเทจ ฟู้ตแวร์ จำกัด**

จดทะเบียนเป็นนิติบุคคล เมื่อวันที่ 24 พฤษภาคม 2531 ประกอบธุรกิจ ผลิตและรับจ้างผลิตพื้นรองเท้าและชิ้นส่วนรองเท้าที่ทำจากยาง มูลค่าเงินลงทุนสุทธิ ณ 31 ธันวาคม 2559 จำนวน 45.695 ล้านบาท

**6.บริษัท อากาศ อุตสาหกรรม จำกัด**

จดทะเบียนเป็นนิติบุคคล เมื่อวันที่ 1 มีนาคม 2538 ประกอบธุรกิจ ผลิตและรับจ้างผลิตแม่พิมพ์และอุปกรณ์รับซ่อมแม่พิมพ์ มูลค่าเงินลงทุนสุทธิ ณ 31 ธันวาคม 2559 จำนวน 21.326 ล้านบาท

บริษัทฯ มีบริษัทร่วม ที่ยังดำเนินงาน 1 บริษัท คือ

**บริษัท พี เอ แคลปิตอล จำกัด**

สถานที่ตั้ง 91/8 หมู่ที่ 1 ตำบลละหาร อำเภอลาดกระบัง จังหวัดระยอง ประกอบธุรกิจ ขายปลีกเชื้อเพลิงยานยนต์ในร้านค้าเฉพาะสถานี บัมณ 31 ธันวาคม 2559 มูลค่าเงินลงทุน จำนวน 376.157 ล้านบาท บริษัทฯ รับรู้ส่วนแบ่งขาดทุนจากเงินลงทุนทั้งจำนวนแล้ว

ณ 31 ธันวาคม 2559 บริษัทฯ มีบริษัทย่อยที่หยุดดำเนินการ จำนวน 7 บริษัท มูลค่าเงินลงทุนรวมทั้งสิ้น 2,177.634 ล้านบาท บริษัทฯ ได้ตั้งด้อยค่าเงินลงทุนทั้งจำนวนแล้ว มีรายละเอียดดังนี้

- 1.บริษัท ฟู้ตแวร์เทค 1530 จำกัด มูลค่าเงินลงทุน 467.968 ล้านบาท
- 2.บริษัท อินเตอร์เนชั่นแนล คิวริตี้ ฟู้ตแวร์ จำกัด มูลค่าเงินลงทุน 349.999 ล้านบาท
- 3.บริษัท กบินทร์บุรี แพนเอเชียฟู้ตแวร์ จำกัด มูลค่าเงินลงทุน 443.523 ล้านบาท
- 4.บริษัท เอ็กซ์เซลเด็นท์รีเบอ จำกัด มูลค่าเงินลงทุน 385.887 ล้านบาท
- 5.บริษัท พิมายฟู้ตแวร์ จำกัด มูลค่าเงินลงทุน 115.969 ล้านบาท
- 6.บริษัท แพนเทค อาร์แอนด์ดี จำกัด จดทะเบียนเลิกบริษัทกับกระทรวงพาณิชย์ เมื่อวันที่ 13 พฤษภาคม 2559) มูลค่าเงินลงทุน 149.998 ล้านบาท
- 7.บริษัท อินโนเวชั่น นครหลวง ฟู้ตแวร์ จำกัด มูลค่าเงินลงทุน 264.29 ล้านบาท

ณ 31 ธันวาคม 2559 บริษัทฯ มีบริษัทร่วมที่หยุดดำเนินการ จำนวน 3 บริษัท มูลค่าเงินลงทุนรวมทั้งสิ้น 28.699 ล้านบาท บริษัทฯรับรู้ส่วนแบ่งขาดทุนจากเงินลงทุนทั้งจำนวนแล้ว มีรายละเอียดดังนี้

- 1.บริษัท หนองจางรับเบอร์ จำกัด มูลค่าเงินลงทุน 12.00 ล้านบาท
- 2.บริษัท อุทัย บางกอกรับเบอร์ จำกัดมูลค่าเงินลงทุน 8.999 ล้านบาท
- 3.บริษัท พี.แอล.จอห์น อินดัสทรีส์ จำกัดมูลค่าเงินลงทุน 7.70 ล้านบาท

### **โครงการธุรกิจเกษตร (Agriculture Business)**

บริษัทฯ มีเป้าหมายดำเนินธุรกิจเกษตรตามแนวพระราชดำริส เศรษฐกิจพอเพียง ภายใต้ระบบเกษตรผสมผสานซึ่งเป็นระบบที่นำไปสู่การเกษตรแบบยั่งยืน ( Sustainable Agriculture ) และยังเป็นการสนองต่อนโยบายของรัฐบาล ในการสนับสนุนและส่งเสริมด้านเกษตร โดยมีองค์ประกอบในการขับเคลื่อนประเทศไทย 4.0 ได้แก่ การเกษตรสมัยใหม่ที่เน้นการบริหารจัดการและเทคโนโลยี

ในปี 2559 บริษัทฯ ได้เริ่มดำเนินธุรกิจเกษตร ในด้านการวิจัยและพัฒนาการผลิตสินค้าเกษตรให้เป็น Smart Product ตามแนวทางขับเคลื่อนการปฏิรูปภาคการเกษตร โดยการศึกษาเรียนรู้การเพิ่มประสิทธิภาพการผลิตสินค้าเกษตรตลอดทั้งเกษตรอินทรีย์ จากศูนย์การเรียนรู้และสถาบันที่มีความเชี่ยวชาญด้านการผลิตสินค้าเกษตรต่างๆ ได้แก่ มหาวิทยาลัยแม่โจ้ จังหวัดเชียงใหม่ มูลนิธิโครงการหลวง จังหวัดเชียงใหม่ และ กลุ่มเกษตรกรผู้ผลิตผักอินทรีย์ในหลายพื้นที่ในประเทศไทย ประกอบกับการสร้างเครือข่ายเกษตรกร โดยดำเนินการผลิตและรับซื้อผลผลิตจากเกษตรกรเครือข่าย เพื่อจำหน่ายทั้งในประเทศและต่างประเทศ โดยในปี 2560 บริษัทฯ จะดำเนินการให้เป็นผลทางธุรกิจต่อไป

## วิสัยทัศน์ และภารกิจของบริษัท

### ➢ วิสัยทัศน์

บริษัทฯ มุ่งมั่นพัฒนากิจการที่ลงทุนให้มีศักยภาพเพื่อการเติบโตอย่างยั่งยืน

### ➢ พันธกิจ

เพื่อให้บรรลุวิสัยทัศน์ บริษัทฯ จึงมุ่งมั่นที่จะสร้างความสำเร็จแบบยั่งยืนโดยใช้หลักการบริหารจัดการ SICA

- **S SPEED** การบริหารและควบคุมต้นทุนอย่างมีประสิทธิภาพ ด้วยความรวดเร็วทันต่อเหตุการณ์
- **I INNOVATION** สร้างและคิดนวัตกรรมใหม่ๆ ตลอดเวลา
- **C CHANGE** พัฒนาเทคโนโลยี บริหารจัดการทรัพยากรของบริษัทฯ และบริษัทย่อย เพื่อให้เกิดประโยชน์สูงสุด
- **A ATTITUDE** สร้างบุคลากรให้มีทัศนคติที่ดีต่อบริษัท พัฒนาบุคลากร ศึกษาและพัฒนาเทคโนโลยีอย่างสม่ำเสมอ

### ➢ เป้าหมายในการดำเนินธุรกิจ

บริษัท แพนเอเชียฟู้ดแวย์ จำกัด (มหาชน) มีวิสัยทัศน์มุ่งมั่นพัฒนากิจการที่ลงทุนให้มีศักยภาพ จึงมุ่งเน้นการสร้างความสำเร็จแบบยั่งยืน บริษัทฯ และบริษัทย่อย มีบุคลากรที่มีความสามารถในการดำเนินงาน รวมทั้งมีการพัฒนาเครื่องจักรและเทคโนโลยีอย่างต่อเนื่อง จึงกำหนดเป้าหมายในการดำเนินธุรกิจ “ทำกำไรจากการดำเนินงานของบริษัทฯ และบริษัทย่อย”

### ➢ กลยุทธ์ในการดำเนินการ

จากวิสัยทัศน์ พันธกิจ และเป้าหมาย ดังกล่าว บริษัทฯ ได้กำหนดแผนยุทธศาสตร์ปี 2559-2560 เพื่อเป็นแนวทางให้บริษัทย่อยที่ไปลงทุน บริหารจัดการ ดังนี้

#### 1. แผนงานด้านยอดขายและบริการ

ศึกษาและวิเคราะห์คู่แข่งทางการค้า เพื่อกำหนดกลยุทธ์ในการเพิ่มยอดขาย โดยการขยายฐานลูกค้าใหม่ และรักษฐานลูกค้าเก่า เพิ่มศักยภาพและพัฒนาคุณภาพ ให้เกิดประสิทธิภาพในการทำงานเพื่อให้ลูกค้าเกิดความพึงพอใจอย่างสูงสุด

#### 2. แผนงานด้านการผลิตและประสิทธิภาพ

พัฒนากระบวนการผลิตและเพิ่มประสิทธิภาพการผลิต การเตรียมระบบการผลิต การควบคุมการผลิต และการประสานงานกับหน่วยงานที่เกี่ยวข้องกับการผลิต โดยจัดให้มีการปฏิบัติงานระหว่างขั้นตอนต่าง ๆ ให้สอดคล้องและสัมพันธ์กันและต้องมีการปรับเปลี่ยนเพื่อให้บรรลุเป้าหมายของการการบริหารการผลิตที่มีประสิทธิภาพ

### 3. แผนงานด้านบุคลากรและงานบริหาร

ส่งเสริมการอบรมและพัฒนาให้บุคลากรทุกระดับของบริษัท ให้มีความรู้ ความสามารถเพื่อให้บุคลากรสามารถตอบสนองต่อการเปลี่ยนแปลง ความเชื่อ ทศนคติ ค่านิยม ตลอดจน โครงสร้างขององค์กร เพื่อช่วยให้สามารถปรับตัวให้สอดคล้องกับสิ่งท้าทายใหม่ๆ การเปลี่ยนแปลงใหม่ๆ ที่ดีกว่าเดิม ด้วยความรวดเร็ว

#### 1.2 การเปลี่ยนแปลงและพัฒนาการที่สำคัญ

- ปี 2522 บริษัท แพนเอเชียฟู้ดแวย์ จำกัด (มหาชน) (บริษัท หรือ PAF) ก่อตั้งขึ้นเมื่อวันที่ 5 มิถุนายน 2522 ในรูปแบบบริษัทจำกัด โดยใช้ชื่อ บริษัท แพนเอเชียฟู้ดแวย์ จำกัด ด้วยทุนจดทะเบียน 10 ล้านบาท โดยวัตถุประสงค์เริ่มแรกในการจัดตั้งบริษัท คือ เพื่อผลิต รับจ้างผลิตและจำหน่ายรองเท้าทั้งในและต่างประเทศ ในระยะแรกบริษัทเริ่มทำการผลิตรองเท้า NIKE เพื่อส่งออกไปจำหน่ายในทวีปอเมริกาและยุโรป และผลิตรองเท้ากีฬา “แพน” เพื่อจำหน่ายในประเทศ
- ปี 2523 บริษัทฯ ได้เริ่มผลิตรองเท้าในกีเพื่อส่งออกไปให้กับบริษัท NIKE IHM INC. ประเทศสหรัฐอเมริกา เป็นรายแรกในประเทศไทย และเป็นผลิตภัณฑ์แรกของบริษัทที่มีการส่งออกโดยมียอดผลิตในระยะแรกประมาณเดือนละ 40,000 คู่
- ปี 2537 บริษัทฯ ยื่นคำขอจดทะเบียนแปรสภาพเป็นบริษัทมหาชนจำกัด เมื่อวันที่ 12 พฤษภาคม 2537 ตามทะเบียนเลขที่ 0107537001501 (เดิมเลขที่ บมจ. 397) และ ที่ประชุมวิสามัญผู้ถือหุ้นครั้งที่ 2/2537 เมื่อวันที่ 18 เมษายน 2537 ได้มีมติเพิ่มทุนจดทะเบียนจาก 400 ล้านบาท เป็น 800 ล้านบาท โดยเรียกชำระแล้ว 600 ล้านบาท เมื่อวันที่ 17 มิถุนายน 2537
- ปี 2540 บริษัทฯ เป็นบริษัทแรกของประเทศไทย สำหรับอุตสาหกรรมประเภทรองเท้าที่ได้รับใบรับรองการบริหารระบบ คุณภาพ ISO 9002 : 1994 เมื่อวันที่ 9 พฤษภาคม 2540 และเป็นอันดับ 6 ของทวีปเอเชีย เพื่อให้มั่นใจว่าสินค้ามีคุณภาพได้มาตรฐานตามข้อตกลงและความพึงพอใจของลูกค้าพร้อมทั้งให้มีการธำรงรักษา และ ปรับปรุงประสิทธิภาพของระบบการบริหารคุณภาพอย่างต่อเนื่อง บริษัทฯ ได้นำระบบ ISO 9001 : 2000 มาพัฒนาใช้
- ปี 2544 เรียกชำระหุ้นเพิ่มทุนส่วนที่เหลืออีก 200 ล้านบาท ตามมติที่ประชุมวิสามัญผู้ถือหุ้น ครั้งที่ 1/2544 เมื่อวันที่ 8 ตุลาคม 2544
- ปี 2545 ที่ประชุมวิสามัญผู้ถือหุ้นครั้งที่ 1/2545 เมื่อวันที่ 14 กุมภาพันธ์ 2545 ได้มีมติเพิ่มทุนจดทะเบียนจาก 800 ล้านบาทเป็น 1,800 ล้านบาท โดยเรียกชำระเป็น 2 งวด งวดแรกจำนวน 400 ล้านบาท และงวดที่สองจำนวน 600 ล้านบาท
- ปี 2546 บริษัทฯ ได้พัฒนากระบวนการผลิตโดยเริ่มนำเอาระบบ TMS (TOYOTA MANUFACTURING SYSTEM) มาประยุกต์ใช้ในการผลิตร่วมกับระบบ NOS ของลูกค้าเพื่อเพิ่มประสิทธิภาพและปรับปรุงการผลิต การทำงานให้กระชับ รวดเร็ว ยืดหยุ่น มีคุณภาพและลดต้นทุน

- ปี 2547 ที่ประชุมวิสามัญผู้ถือหุ้นครั้งที่ 1/2547 เมื่อวันที่ 23 มกราคม 2547 มีมติเพิ่มทุนจดทะเบียนจาก 1,800 ล้านบาทเป็น 2,700 ล้านบาท
- ได้รับใบรับรองระบบการจัดการสิ่งแวดล้อม ISO 14001 : 1996 จาก SGS YARSLEY INTERNATIONAL CERTIFICATION SERVICES LIMITED เมื่อวันที่ 10 กุมภาพันธ์ 2547 และได้รับการรับรองจาก BUREAU VERITAS QUALITY INTERNATIONAL เมื่อวันที่ 9 กุมภาพันธ์ 2547
- ปี 2548 บริษัทฯ มุ่งมั่นที่จะพัฒนาระบบการบำรุงรักษาทรัพย์สิน (TPM) ซึ่งเป็นระบบที่ทุกคนมีส่วนร่วม เพื่อเสริมสร้างและพัฒนาคนและเครื่องจักร ให้มีประสิทธิภาพสูงสุดในการใช้งาน การพัฒนาระบบการบำรุงรักษาทรัพย์สินอย่างต่อเนื่อง จะก่อให้เกิดผลต่อการผลิต พร้อมพัฒนาบริษัทฯ ให้มีการพัฒนาอย่างไม่หยุดยั้งต่อไป อีกทั้งยังได้มุ่งเน้นคุณภาพของสินค้า โดยพัฒนาและปรับปรุงระบบความชำนาญในการผลิต (CRAFTSMANSHIP) เพื่อสนองตอบความต้องการและความพึงพอใจให้กับลูกค้า
- ปี 2553 บริษัทฯ มีระบบการจัดการทางด้านการผลิต โดยพัฒนาระบบการผลิตเพื่อเพิ่มประสิทธิภาพและลดต้นทุนการผลิตมากขึ้น สามารถรองรับ ORDER รองเท้าหลากหลาย BRAND, ลงทุนซื้อเครื่องจักรเพื่อขยายกำลังการผลิตผลิตภัณฑ์กระเป๋า โดยสามารถผลิตรองเท้าได้หลากหลายแบบ และผลิตกระเป๋าภายใต้ BRAND JANSPORT KIPLING, EASTPAK
- ปี 2554 บริษัทฯ ยังคงพัฒนาระบบการจัดการทางด้านการผลิตอย่างต่อเนื่อง โดยการเพิ่มประสิทธิภาพและลดต้นทุนการผลิต บริษัทฯ ได้เพิ่มยอดขายในประเทศ โดยเปิดร้าน SHOES OUTLET ที่สำนักงานใหญ่ และมีการเปลี่ยนแปลงผู้ถือหุ้นรายใหญ่ของบริษัทฯ จาก บริษัท พี เอ แคปปิตอล จำกัด และบริษัท บางกอกกรีนเบอร์ จำกัด (มหาชน) เป็น บริษัท ไอ.ซี.ซี อินเตอร์เนชั่นแนล จำกัด (มหาชน) และ บริษัท สหพัฒนพิบูล จำกัด (มหาชน)
- ปี 2556 บริษัทฯ ได้ปรับโครงสร้างการประกอบกิจการของบริษัทฯ โดยเปลี่ยนจากบริษัทที่ประกอบธุรกิจผลิตรองเท้า กระเป๋า และการถือหุ้นในบริษัทย่อย เป็นบริษัทที่ประกอบธุรกิจในการถือหุ้นในบริษัทย่อยเพียงอย่างเดียว (HOLDING COMPANY) โดยบริษัทฯ ยังคงมีส่วนส่วนการถือหุ้นในบริษัทย่อยเช่นเดิม
- บริษัทย่อยยังคงมีการดำเนินธุรกิจในการประกอบกิจการโรงงานอันเป็นธุรกิจหลักของบริษัทย่อย เพื่อสนับสนุนการดำเนินธุรกิจหลักของบริษัท
- บริษัทฯ ได้ลงทุนในหุ้นสามัญอันเป็นบริษัทแกนในการประกอบธุรกิจในการถือหุ้นของบริษัทดับเบิลยู บีแอลพี จำกัด (เดิมชื่อ บริษัท แพนระยอง จำกัด) เมื่อวันที่ 2 พฤษภาคม 2556 ซึ่งผลิตรองเท้า กระเป๋า และมีสัดส่วนการถือหุ้นของบริษัท 100%

- ปี 2558 เปลี่ยนแปลงสภาพบริษัทจากบริษัทย่อยเป็นบริษัทที่เกี่ยวข้อง 1 แห่ง จากการจำหน่ายเงินลงทุน คือ บริษัท หันคาบางกอกกรีนเบอร์ จำกัด เมื่อวันที่ 14 ตุลาคม 2558
- เปลี่ยนแปลงสภาพบริษัทจากบริษัทร่วมเป็นบริษัทย่อย 1 แห่ง จากการได้รับชำระหนี้เป็นหุ้นจากบริษัท พี เอ แคปปิตอล จำกัด คือ บริษัท แอดเวนเทจฟู้ดแวย์ จำกัด เมื่อวันที่ 24 ตุลาคม 2558
- ที่ประชุมวิสามัญผู้ถือหุ้นครั้งที่ 1/2558 เมื่อวันที่ 19 ตุลาคม 2558 มีมติลดทุนจดทะเบียนและทุนชำระแล้ว โดยการลดมูลค่าหุ้นที่ตราไว้จากเดิม มูลค่าหุ้นละ 5 บาท เป็นมูลค่าหุ้นละ 0.51 บาท และมีมติแก้ไขหนังสือบริคณห์สนธิ ข้อ 4.เรื่องทุนจดทะเบียน
- เปลี่ยนแปลงทุนจดทะเบียนและทุนชำระแล้ว จากจำนวน 2,700,000,000 บาท ลดลง 2,424,600,000 บาท คงเหลือจำนวน 275,400,000 บาท โดยการลดมูลค่าหุ้นที่ตราไว้จากหุ้นละ 5 บาท เป็นหุ้นละ 0.51 บาท และ แก้ไขหนังสือบริคณห์สนธิของบริษัทฯ ข้อ 4.เรื่องทุนจดทะเบียน เพื่อให้สอดคล้องกับการลดทุนจดทะเบียน กับกรมพัฒนาธุรกิจการค้า กระทรวงพาณิชย์ เมื่อวันที่ 24 ธันวาคม 2558
- ปี 2559 เปลี่ยนแปลงสภาพบริษัทจากบริษัทร่วมเป็นบริษัทย่อย 1 แห่ง จากการได้รับชำระหนี้เป็นหุ้นจากบริษัท พี เอ แคปปิตอล จำกัด คือ บริษัท อาภากร อุตสาหกรรม จำกัด เมื่อวันที่ 28 มกราคม 2559
- เดือนพฤษภาคม 2559 บริษัทฯขายเงินลงทุนในหุ้นสามัญของ บริษัท แพนเอเชีย การ์เม้นท์ (ประเทศลาว) จำกัด ให้บริษัทที่เกี่ยวข้อง 2 แห่ง
- เดือนธันวาคม 2559 ซื้อหุ้นเพิ่มทุน บริษัท สหชลผลพืช จำกัด จำนวน 50,000 หุ้น สัดส่วนการถือหุ้นร้อยละ 1.54 โดยบริษัทฯ และบริษัท แอดเวนเทจ ฟู้ดแวย์ จำกัด (บริษัท สหชลผลพืช จำกัด จดทะเบียนเพิ่มทุนกับกระทรวงพาณิชย์ เมื่อวันที่ 26 มกราคม 2560)

### 1.3) โครงสร้างการถือหุ้นของกลุ่มบริษัท

#### 1.3.1 นโยบายการแบ่งการดำเนินงานของบริษัทในกลุ่ม

บริษัทประกอบธุรกิจด้านการลงทุนโดยการถือหุ้นในบริษัทต่างๆ ซึ่งบริษัทที่เข้าไปลงทุนสามารถจำแนกออกเป็น 3 สายธุรกิจหลัก ได้แก่

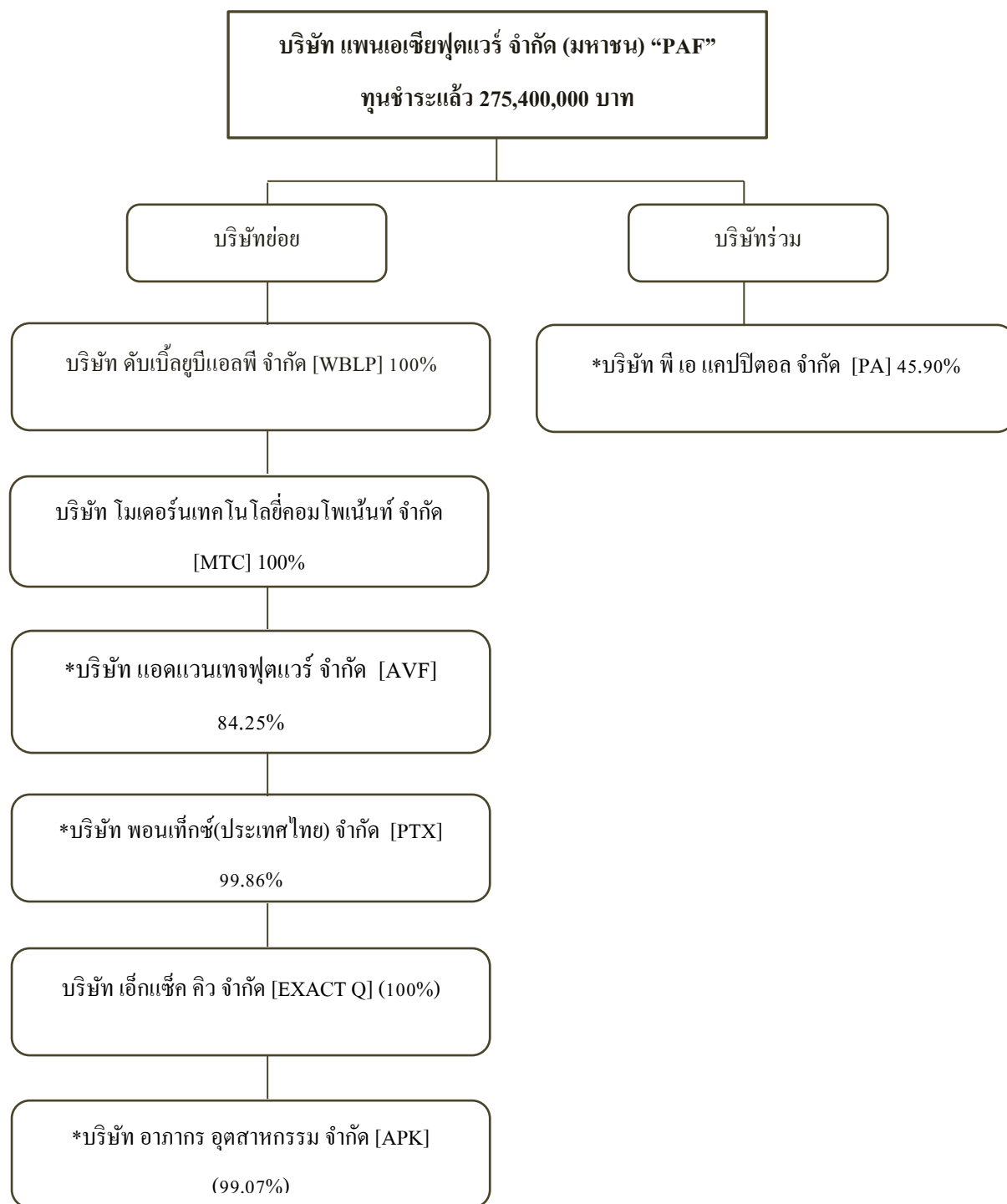
1. กลุ่มธุรกิจผลิตรองเท้า, กระเป๋า	เป็นผู้ผลิตและรับจ้างผลิตตามคำสั่งซื้อของลูกค้า
2. กลุ่มธุรกิจผลิตพื้นรองเท้า / ผลิตหน้าผารองเท้า	เป็นผู้ผลิตและรับจ้างผลิตพื้นรองเท้าชั้นกลาง (Mid Sole) พื้นรองเท้าชั้นนอก (Out Sole) หน้าผารองเท้า (Upper) เพื่อประกอบเป็นพื้นรองเท้าสำเร็จรูปให้กลุ่มผู้ผลิตรองเท้า
3. กลุ่มธุรกิจสนับสนุนการผลิต	เป็นหน่วยงานสนับสนุนการผลิตชิ้นส่วนประกอบรองเท้า, กระเป๋า (Component) ให้กับผู้ผลิต

นโยบายการดำเนินงานของบริษัทฯ และบริษัทย่อย คำนึงถึงคุณภาพสินค้าให้เป็นไปตามมาตรฐานของลูกค้า ระยะเวลาการส่งมอบให้ลูกค้าทันตามกำหนด และราคาที่เหมาะสม โดยการช่วยเหลือและสนับสนุนซึ่งกันและกัน ดังนี้

- **กลุ่มธุรกิจผลิตรองเท้า กระเป๋า และอื่นๆ**
  - ◆ บริษัท ดับเบิ้ลยูบีแอลพี จำกัด เป็นแกนในการประกอบธุรกิจ โดยเป็นผู้รับคำสั่งซื้อจากลูกค้า เป็นผู้ผลิตและผู้จำหน่ายรองเท้า กระเป๋า
- **กลุ่มธุรกิจผลิตพื้นรองเท้า และชิ้นส่วนรองเท้า**
  - ◆ บริษัท โมเดอร์นเทคโนโลยีคอมโพเน้นท์ จำกัด เป็นผู้ผลิตและรับจ้างผลิตพื้นรองเท้า
  - ◆ บริษัท แอดแวนเทจฟุตแวร์ จำกัด เป็นผู้ผลิตและรับจ้างผลิตพื้นรองเท้า (ชิ้นส่วนรองเท้า) ทำจากยาง เพื่อส่งให้บริษัทฯ และส่งให้กับลูกค้าอื่นทั่วไปทั้งในประเทศและต่างประเทศ
- **กลุ่มธุรกิจสนับสนุนการผลิต**
  - ◆ บริษัท พอนเท็กซ์(ประเทศไทย)จำกัด เป็นผู้ผลิตฉีด พลาสติกชิ้นส่วนรองเท้า กระเป๋า และชิ้นส่วนพลาสติกอื่นๆ ส่งให้ลูกค้าอื่นทั่วไปทั้งในประเทศและต่างประเทศ
  - ◆ บริษัท เอ็กแซ็ค คิว จำกัด เป็นผู้ผลิตและรับจ้างย้อมผ้า เพื่อส่งให้บริษัทฯ และส่งให้กับลูกค้าอื่นทั่วไปทั้งในประเทศและต่างประเทศ
  - ◆ บริษัท อากาศ อุตสาหกรรม จำกัด เป็นผู้ผลิตและรับซ่อมแม่พิมพ์ ส่งให้บริษัทในกลุ่ม และลูกค้าอื่นทั่วไป

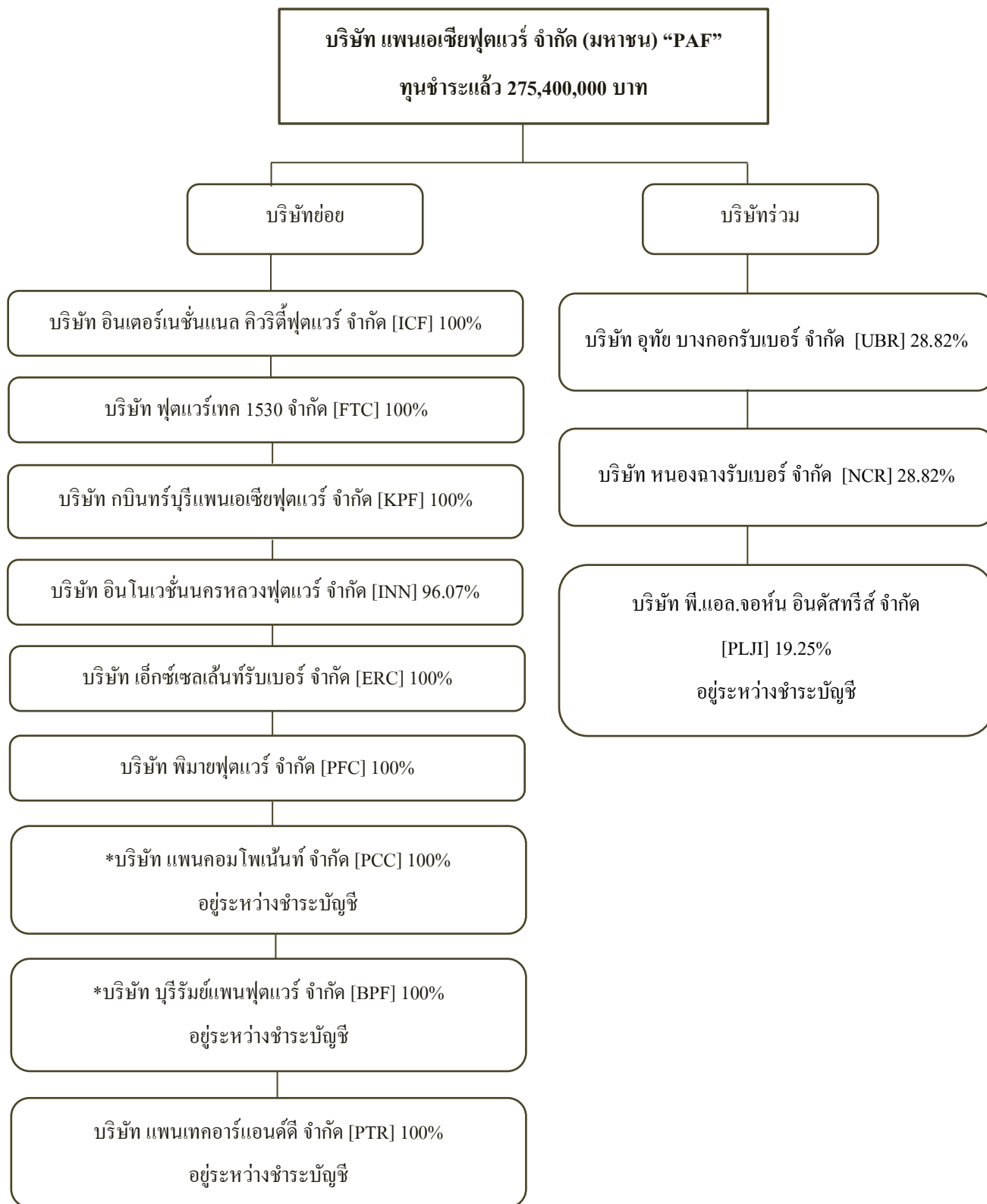


## 1.3.2 โครงสร้างการถือหุ้นของกลุ่มบริษัทที่ยังดำเนินกิจการ



หมายเหตุ \* ถือหุ้นทั้งทางตรงและทางอ้อม

## 1.3.2 โครงสร้างการถือหุ้นของกลุ่มบริษัทที่หยุดดำเนินการ



## โครงสร้างการถือหุ้น

1. ในปี 2559 คณะกรรมการ ผู้จัดการและผู้บริหาร รวมถึงผู้ที่เกี่ยวข้อง และผู้ที่มีความสัมพันธ์ถือหุ้นของบริษัท รวมกันเท่ากับร้อยละ 0.14 ซึ่งไม่เกินร้อยละ 25 ของหุ้นที่ออกจำหน่ายและเรียกชำระแล้ว และบริษัทฯ มีสัดส่วนการถือหุ้นของ Free Float เท่ากับร้อยละ 57.18 ซึ่งมากกว่าร้อยละ 25 ของหุ้นที่ออกจำหน่ายและเรียกชำระแล้ว

2. บริษัทฯ มีโครงสร้างการถือหุ้นแบบไขว้ แต่การถือหุ้นไขว้ดังกล่าวไม่มีลักษณะเป็นการถือหุ้นไขว้ที่ขัดหรือแย้งกับหลักเกณฑ์ข้อ 14 ตามประกาศคณะกรรมการกำกับตลาดทุนที่ ทจ.28/2551 เรื่อง การขออนุญาตและการอนุญาตให้เสนอขายหุ้นที่ออกใหม่

3. บริษัทฯ ไม่ได้สร้างกลไกเพื่อป้องกันการครอบงำกิจการ บริษัทฯ ได้เปิดเผยโครงสร้างการถือหุ้นในกลุ่มธุรกิจและการถือหุ้นไขว้ระหว่างกัน ในหัวข้อ การถือหุ้นไขว้

4. บริษัทฯ ปฏิบัติต่อผู้ถือหุ้นอย่างเท่าเทียมกัน หากบริษัทฯ มีเรื่องการซื้อหุ้นคืน แต่ในปี 2559 บริษัทฯ ไม่มีการซื้อหุ้นคืน

5. บริษัทฯ ได้เผยแพร่ข่าวสาร ข้อมูล ของบริษัท ผ่านระบบของตลาดหลักทรัพย์แห่งประเทศไทยและเว็บไซต์ของบริษัท (www.paf-group.com) สนับสนุนให้ผู้ถือหุ้นเข้าร่วมประชุมผู้ถือหุ้น

6. บริษัทฯ ไม่มีข้อตกลงระหว่างผู้ถือหุ้น (Shareholders agreement) ที่มีผลกระทบอย่างมีนัยสำคัญต่อบริษัทฯ หรือผู้ถือหุ้นรายอื่น

## การถือหุ้นไขว้ระหว่างกัน ณ วันที่ 31 ธันวาคม 2559

บริษัทฯ มีโครงสร้างการถือหุ้นแบบไขว้ แต่การถือหุ้นไขว้ดังกล่าวไม่มีลักษณะเป็นการถือหุ้นไขว้ที่ขัดหรือแย้งกับหลักเกณฑ์ข้อ 14 ตามประกาศคณะกรรมการกำกับตลาดทุนที่ ทจ.28/2551 เรื่องการขออนุญาตและการอนุญาตให้เสนอขายหุ้นที่ออกใหม่ ตามรายละเอียดดังนี้

ลำดับ	ชื่อบริษัท	บริษัทถือหุ้นใน บริษัทอื่น	บริษัทอื่นถือหุ้นใน บริษัทฯ
		สัดส่วนการถือหุ้น	สัดส่วนการถือหุ้น
1	บริษัท ฟู้ดแวย์เทค 1530 จำกัด	100%	0.03%
2	บริษัท ฟอนเท็กซ์(ประเทศไทย) จำกัด	96.27%	0.50%
3	บริษัท ดับเบิ้ลยูบีแอลพี จำกัด	100%	0.13%

### 1.4) ความสัมพันธ์กับกลุ่มธุรกิจของผู้ถือหุ้นใหญ่

- ไม่มี -

## 2.ลักษณะการประกอบธุรกิจ

ผลประกอบการตามงบการเงินรวมโดยแยกตามสายธุรกิจในระยะเวลา 3 ปีที่ผ่านมา เป็นดังนี้

(1) โครงสร้างรายได้ (ตามงบการเงินรวม สำหรับปีสิ้นสุดวันที่ 31 ธันวาคม 2559)

กลุ่มธุรกิจ	ดำเนินการโดย	% การถือหุ้นของ บริษัทฯ	งบการเงินรวม (หน่วย : พันบาท)					
			ปี 2559	ร้อยละ	ปี 2558	ร้อยละ	ปี 2557	ร้อยละ
ธุรกิจการลงทุนในหุ้นบริษัทต่างๆ ส่วนแบ่งกำไรจากเงินลงทุนในบริษัทร่วม เงินปันผล	บริษัทร่วมในกลุ่ม บริษัทต่างๆ	33.63-47.23 -	46	0.01	10,163	1.48	9,496	1.54
			350	0.04	151	0.02	-	-
ธุรกิจผลิตรองเท้า พื้นรองเท้า และกระเป๋า	บริษัทฯและบริษัทย่อย	84.25-100	636,145	70.08	449,882	64.59	481,346	77.93
ธุรกิจสนับสนุนการผลิต	บริษัทฯและบริษัทย่อย	99.07-100	271,185	29.88	236,275	33.92	125,550	20.33
รวม			907,726	100.00	696,471	100.00	617,637	100.00

ประเภทรายได้	งบการเงินรวม (หน่วย : พันบาท)					
	ปี 2559	ร้อยละ	ปี 2558	ร้อยละ	ปี 2557	ร้อยละ
รายได้จากการขายและรับจ้างผลิต	757,029	83.40	532,988	77.66	520,701	85.62
กำไรจากการขายสินทรัพย์	24,525	2.70	26,973	3.93	31,378	5.16
กำไรจากการปรับโครงสร้างหนี้	90,096	9.93	39,068	5.69	-	-
กำไรจากการจำหน่ายเงินลงทุนในบริษัทย่อย	6,413	0.71	24,102	3.51	-	-
รายได้อื่น	29,617	3.26	63,177	9.21	56,062	9.22
รวมรายได้	907,680	100.00	686,308	100.00	608,141	100.00

## สรุปผลการดำเนินงานตามสายธุรกิจ (ตามงบการเงินรวม สำหรับปีสิ้นสุดวันที่ 31 ธันวาคม 2559)

กลุ่มธุรกิจ	กำไรสำหรับปี ก่อนขาดทุนจากการดำเนินงานที่ยกเลิก (หน่วย : พันบาท)			
	ปี 2559	% ต่อรายได้รวม	ปี 2558	%ต่อรายได้รวม
ธุรกิจการลงทุนในหุ้นบริษัทต่างๆ	58,810	6.48	17,171	2.50
ธุรกิจผลิตรองเท้า พื้นรองเท้า และกระเป๋า	35,970	3.96	27,770	4.05
ธุรกิจสนับสนุนการผลิต	159,922	17.63	122,389	17.84
รวม	254,703	28.07	167,331	24.39

## (2) การประกอบธุรกิจในแต่ละกลุ่มธุรกิจ

### 2.1 ธุรกิจการลงทุนในหุ้นบริษัทต่างๆ

โดยมีวัตถุประสงค์เพื่อสร้างมูลค่าเพิ่มให้กับบริษัทฯ ในระยะยาว โดยบริษัทฯ จะได้รับผลตอบแทนในรูปของเงินปันผล ในปี 2559 บริษัทฯ ยังคงมีบริษัทย่อยและบริษัทร่วม ที่ยังประกอบกิจการอยู่ จำนวน 7 บริษัท โดยมีรายได้จากเงินปันผล จำนวน 3.95 ล้านบาท และมีบริษัทย่อยและบริษัทร่วมที่หยุดประกอบกิจการ รวมทั้งสิ้น จำนวน 10 บริษัท สาเหตุหลักเนื่องจาก ปริมาณคำสั่งซื้อจากลูกค้าลดลงอย่างต่อเนื่องและเป็นคำสั่งซื้อที่มีปริมาณน้อยกว่ากำลังการผลิตเป็นอย่างมาก ตั้งแต่ปี 2552 เป็นต้นมา ลูกค้ารายใหญ่ย้ายฐานการผลิต และประกอบกับค่าจ้างแรงงานที่เพิ่มสูงขึ้น ทำให้มีค่าใช้จ่ายในการดำเนินงานสูง ซึ่งการดำเนินงานและค่าใช้จ่ายไม่สัมพันธ์กับรายได้ จึงจำเป็นต้องหยุดประกอบกิจการ

### 2.2 ธุรกิจผลิตรองเท้า กระเป๋า และอื่นๆ

#### ■ บริษัท ดับเบิลยู บีแอลพี จำกัด

##### 1. ลักษณะผลิตภัณฑ์

บริษัท ดับเบิลยูบีแอลพี จำกัด ซึ่งเป็นบริษัทแกน ดำเนินธุรกิจผลิตรองเท้าและกระเป๋า ภายใต้แบรนด์ "DAY BREAK" ตั้งอยู่ที่สวนอุตสาหกรรมเครือสหพัฒน์ ต.หนองขาม อ.ศรีราชา จ.ชลบุรี บริษัทฯ พัฒนาผลิตภัณฑ์ที่หลากหลาย โดยเน้นการพัฒนา นวัตกรรมใหม่ ๆ โดยมุ่งเน้นสร้างความแข็งแกร่งให้กับแบรนด์และสินค้า เพื่อตอบสนองความต้องการของผู้บริโภค และความพึงพอใจของลูกค้า นอกจากบริษัทฯ ยังรับจ้างผลิตรองเท้า และกระเป๋า ตามคำสั่งซื้อของลูกค้า ซึ่งมีหลากหลายแบรนด์

##### 2. กลุ่มลูกค้า กระเป๋าและรองเท้า

บริษัท ดับเบิลยูบีแอลพี จำกัด แบ่งกลุ่มลูกค้าเป็น 3 กลุ่มใหญ่ ได้แก่

###### 1. ผลิตภัณฑ์ภายใต้แบรนด์ "DAY BREAK"

กลุ่มลูกค้าจะเป็นลูกค้าทั่วไป

- ร้านค้าที่จัดจำหน่ายหลัก 3 แห่ง ได้แก่
  1. J-PARK SRIRACHA ตำบลสุรศักดิ์ อำเภอศรีราชา จังหวัดชลบุรี
  2. ห้างแหลมทองระยอง โซนแฟชั่น อำเภอเมือง จังหวัดระยอง
  3. โรงพยาบาลราชวิถี จังหวัดกรุงเทพมหานคร
- จำหน่ายที่ OUTLET THAILAND BEST ทุกสาขา
- จำหน่ายที่ RAINFLOWER OUTLET (บจก. เอชแอนด์บี อินเทอร์เน็ต)
- จำหน่ายช่องทาง SOCIAL MEDIA

Website [www.daybreak.co.th](http://www.daybreak.co.th)

[www.zalora.co.th](http://www.zalora.co.th)

[www.thailandbest.in.th](http://www.thailandbest.in.th)

Line ID. Daybreak. 1979

Facebook www.facebook.com/daybreakshop

- จัดแสดงสินค้า ROAD SHOW ตามสถานที่ต่าง ๆ ทั้งภาครัฐ และ ภาคเอกชน เพื่อให้เป็นที่รู้จักกันได้อย่างแพร่หลาย

## 2. ผลิตภัณฑ์รองเท้าและกระเป๋า

- ภายใต้แบรนด์ของลูกค้านอกเครือสหพัฒน์

ลูกค้าหลัก ได้แก่ บริษัท ไอซีซี อินเตอร์เนชั่นแนล จำกัด (มหาชน)

## 3. ผลิตภัณฑ์รองเท้า

- ภายใต้แบรนด์ของลูกค้านอกเครือสหพัฒน์ ได้แก่ BRAND WARRIX ,EURAKA SHUBERRY , SANGACIO ,VOLT เป็นต้น

## 3. การจำหน่ายและช่องทางการจำหน่าย

จัดจำหน่ายผ่าน	ปี 2559		ปี 2558		ช่องทางจำหน่าย
	มูลค่า (ล้านบาท)	%	มูลค่า (ล้านบาท)	%	
ลูกค้าทั่วไป	15.23	21.92	10.45	16.93	JPARK ศรีราชา, แหลม ทองระยอง Outlet ฯลฯ
บริษัท ไอ.ซี.ซี อินเตอร์ เนชั่นแนล จำกัด (มหาชน)	20.51	29.52	26.95	43.67	ห้างสรรพสินค้า
ร้านค้าของลูกค้า	33.74	48.56	24.31	39.40	ห้างสรรพสินค้าและ ร้านค้าของลูกค้า
รวม	69.48	100.00	61.71	100.00	

## 4. สภาพการแข่งขันภายในอุตสาหกรรม

การแข่งขันตลาดรองเท้า มีดังนี้ บริษัทฯ เป็นผู้ผลิตรองเท้าระดับกลางถึงสูง ซึ่งเป็นสินค้าที่มีราคาปานกลาง และมีคุณภาพดี เครื่องหมายการค้ายังมีชื่อเสียงไม่มากนัก เน้นการมีรูปแบบที่หลากหลาย เพื่อตอบสนองความต้องการของผู้บริโภค ในประเทศ คู่แข่งที่จะผลิตสินค้า และ จำหน่ายเองมีน้อย

การแข่งขันตลาดกระเป๋า มีตลาดในประเทศ มีการแข่งขันค่อนข้างสูง เพราะมีสินค้าที่ขายราคาถูกในตลาดล่างมาก และมีการนำเข้าจากประเทศจีนมาขายในประเทศ ทำให้สินค้านำเข้าขายในราคาถูกบริษัทฯ จึงใช้วิธีการผลิตสินค้าที่มีคุณภาพ และมีออกแบบหลากหลาย เน้นนวัตกรรม เน้นกลุ่มลูกค้าแฟชั่น และเน้นคุณภาพของสินค้า

### จำนวนคู่แข่งและขนาดของบริษัทฯ เมื่อเทียบกับคู่แข่ง

ผลิตภัณฑ์รองเท้า เมื่อเทียบกับคู่แข่งของบริษัทฯ จำนวนคู่แข่งมีน้อย ที่มีการออกแบบ และพัฒนารูปแบบและผลิตเป็นรองเท้า ที่มีคุณภาพตามมาตรฐานแบรนด์ชั้นนำ ลูกค้านี่ต้องการรองเท้าเพื่อขายในตลาดระดับกลาง ต้องการจำนวนสินค้าจำนวนไม่มาก โรงงานใหญ่ ไม่สามารถรับ ORDER ได้แต่บริษัทฯ สามารถรับ ORDER ได้

ผลิตภัณฑ์กระเป๋า เมื่อเทียบกับคู่แข่งของบริษัทฯ มีจำนวนปานกลาง เพราะบริษัทฯ มีความยืดหยุ่นทางด้านการรับ ORDER การออกแบบ และการเลือกวัตถุดิบ

### สถานภาพและศักยภาพในการแข่งขันของบริษัทฯ

#### ■ ด้านการตลาด

1) ด้านผลิตภัณฑ์ บริษัทฯ เป็นผู้ผลิตรองเท้าและกระเป๋า ได้หลากหลายแบบ โดยเน้นด้านการออกแบบที่ทันสมัย และด้านคุณภาพของรองเท้าและกระเป๋าให้เป็นที่ยอมรับของผู้บริโภค นอกจากนี้ บริษัทฯ ได้มีการนำเทคโนโลยีที่ทันสมัยมาใช้ ซึ่งรวมถึงเครื่องจักร ระบบงาน ขั้นตอนการผลิต การตรวจสอบคุณภาพ ทั้งนี้เพื่อให้ได้ผลิตภัณฑ์ที่ได้มาตรฐานเป็นที่ยอมรับในราคาที่เหมาะสม และได้รับไว้วางใจของลูกค้า ผลิตได้ครบวงจร ตั้งแต่กระบวนการออกแบบและพัฒนาผลิตภัณฑ์ขึ้นส่วนที่สำคัญในการผลิตเทคโนโลยีที่การผลิตที่ทันสมัย จึงสามารถควบคุมทุกกระบวนการ ได้อย่างเหมาะสมและมีประสิทธิภาพ

2) ด้านการบริการ บริษัทฯ ได้ให้ความสำคัญโดยมุ่งเน้นความรวดเร็วในการตอบสนองความต้องการของลูกค้า (Quick Response) ยึดมั่นในเรื่องการส่งมอบสินค้าตรงต่อเวลา ราคา และคุณภาพของสินค้าได้มาตรฐาน เป็นที่ยอมรับ และ ได้รับความไว้วางใจจากลูกค้า ด้วยดีตลอดมา

3) ด้านการวิจัยและพัฒนา บริษัทฯ มีเทคโนโลยีในการวิจัยและพัฒนาการผลิต มีทีมงานพัฒนารูปแบบรองเท้าต้นแบบ โดยใช้คอมพิวเตอร์ที่ทันสมัยในการออกแบบ

#### ■ ด้านการผลิตและการดำเนินงาน

##### 1) ด้านโครงข่ายอุตสาหกรรม

ผลิตรองเท้าและกระเป๋า แบบครบวงจร ตั้งแต่กระบวนการออกแบบและพัฒนาผลิตภัณฑ์ขึ้นส่วนที่สำคัญในการผลิตกับบริษัทในกลุ่ม และควบคุมทุกกระบวนการผลิต จนกระทั่งตรวจสอบคุณภาพ

##### 2) ด้านเทคโนโลยีสารสนเทศ

ใช้เครื่องจักรและเครื่องมือ ที่ทันสมัยช่วยในการผลิตสินค้าได้รวดเร็วขึ้น และการออกแบบรองเท้าและกระเป๋า ให้มีรูปแบบใหม่ ๆ หลากหลาย เพื่อให้ผู้บริโภคมีโอกาสเลือกซื้อได้ตามความต้องการและพึงพอใจมากที่สุด



## 3) ด้าน Logistic

มีนโยบายลดต้นทุน ทางด้าน LOGISTIC โดยการจัดระบบให้เหมาะสม และคำนึงถึงระบบ SUPPLY CHAIN คือจัดระบบตั้งแต่ SUPPLIERS จนถึงลูกค้าอย่างเหมาะสม

## 4) ด้านการพัฒนาคุณภาพและมาตรฐานผลิตภัณฑ์

มีกระบวนการตรวจสอบคุณภาพของสินค้า โดยใช้เครื่องมือในการตรวจสอบคุณภาพที่ทันสมัย ใช้มาตรฐานคุณภาพสินค้าเดียวกับสินค้าแบรนด์ชั้นนำ

## ■ ด้านการเงิน

มีสภาพคล่องทางการเงินเพียงพอ

## ■ แนวโน้มภาวะอุตสาหกรรมและสภาพการแข่งขันในอนาคต

การแข่งขันในตลาดรองเท้าและกระเป๋าในประเทศและต่างประเทศ ยังมีการแข่งขันค่อนข้างสูง บริษัทฯ เน้นการผลิตสินค้า โดยการออกแบบให้ลูกค้าเลือกหลากหลายแบบ มีแฟชั่น และเน้นคุณภาพสินค้าให้ได้มาตรฐาน ราคาเหมาะสม

## ■ การจัดหาผลิตภัณฑ์

## ● จำนวนโรงงานและที่ตั้งของบริษัทฯ

บริษัท ดับเบิลยูบีแอลพี จำกัด

ที่ตั้ง 620/5 หมู่ 11 ถ.สุขาภิบาล 8 ต.หนองขาม อ.ศรีราชา จ.ชลบุรี

จำนวนพนักงาน 195 คน

อาคาร 1 หลัง ใช้พื้นที่ 7,776 ตรม.

## ● กำลังการผลิตและปริมาณการผลิตรวม

รายการ	จำนวน (คู่)		
	ปี 2559	ปี 2558	ปี 2557
รองเท้า			
กำลังการผลิต	39,600	36,000	15,000
ปริมาณการผลิต	38,583	33,822	9,547
อัตราการใช้กำลังการผลิต	97.43%	93.95%	63.65%
	จำนวน (ใบ)		
กระเป๋า			
กำลังการผลิต	144,000	144,000	144,000
ปริมาณการผลิต	91,554	106,000	132,665
อัตราการใช้กำลังการผลิต	63.58%	73.93%	92.13%

• **การจัดหาวัตถุดิบและผู้จัดจำหน่ายวัตถุดิบ**

วัตถุดิบสำคัญที่ใช้ในผลิตรองเท้า ประกอบด้วย

วัตถุดิบที่ใช้ผลิตส่วนบนของรองเท้า (UPPER) และ พื้นรองเท้า (UNITSOLE) ซึ่งบริษัทมีแหล่งวัตถุดิบจากภายในประเทศ เป็นสัดส่วน 100 %

วัตถุดิบที่ใช้ผลิตส่วนพื้นรองเท้า ส่วนใหญ่ซื้อจากบริษัท โมเดอร์นเทคโนโลยี คอมโพเน้นท์ จำกัด และ บริษัท แอดแวนเทจฟุตแวร์ จำกัด ซึ่งเป็นบริษัทย่อย

วัตถุดิบสำคัญที่ใช้ในการผลิตกระเป๋ แหล่งวัตถุดิบ จากภายในประเทศ สัดส่วน 99%

■ **ผลกระทบต่อสิ่งแวดล้อมจากกระบวนการผลิตและวัสดุเหลือใช้**

ธุรกิจที่บริษัท ฯ ดำเนินการอยู่ส่งผลกระทบต่อสิ่งแวดล้อมน้อยมาก อย่างไรก็ตามบริษัท ฯ มีการดำเนินการจัดการลดผลกระทบทางด้านสิ่งแวดล้อมโดยควบคุมการใช้วัตถุดิบและสารเคมีให้เกิดประสิทธิภาพสูงสุด มีการจัดการเศษวัสดุที่เหลือใช้จากการผลิตให้เกิดคุณค่าสูงสุดโดยนำไป REUSE นำกลับมาใช้ซ้ำ RECYCLE ขายเป็นไปแปรรูปเป็นวัตถุดิบอื่น เพื่อให้เกิดประโยชน์สูงสุด

การควบคุมโดยหน่วยงานรัฐบาล บริษัทฯ มีการรายงานปริมาณการใช้และการครอบครองสารเคมีอันตรายที่ระบุตามข้อกำหนดของกฎหมาย รายงานผลการตรวจวัดสภาพแวดล้อมในการทำงาน รายงานการตรวจสอบสภาพพนักงานประจำปี รายงานปริมาณขยะและการขออนุญาตนำขยะออกนอกโรงงาน ทั้งขยะทั่วไปและขยะอันตราย ทั้งนี้บริษัทที่รับกำจัดขยะ ต้องได้รับอนุญาตอย่างถูกต้องตามกฎหมาย รวมทั้งการจัดการด้านอนุรักษ์พลังงานภายในองค์กร

การดำเนินการของบริษัทเพื่อลดผลกระทบต่อสิ่งแวดล้อม บริษัทฯ มีการนำแผนการจัดการสิ่งแวดล้อมมาใช้เป็นเครื่องมือในการดำเนินการลดผลกระทบสิ่งแวดล้อมด้านต่าง ๆ ได้แก่

1. แผนการลดปริมาณการใช้พลังงานไฟฟ้าขององค์กร ตามโครงการอนุรักษ์พลังงาน
2. แผนการตรวจวัดสภาพแวดล้อมในพื้นที่ทำงานประจำปี เพื่อใช้เป็นกลไก การควบคุมมลภาวะที่มีต่อพนักงานและสิ่งแวดล้อมภายในองค์กร ซึ่งได้แก่ การตรวจวัดระดับความดังของเสียง ปริมาณความเข้มข้นของสารเคมีและฝุ่นในบรรยากาศ ความเข้มข้นของแสงสว่าง ความร้อนจากการทำงาน รวมทั้งการตรวจติดตามคุณภาพน้ำทิ้ง เพื่อให้เป็นไปตามข้อกำหนดกฎหมาย ซึ่งเป็นการแสดงถึงความรับผิดชอบต่อสังคมและสิ่งแวดล้อมภายนอกองค์กรด้วย
3. แผนการอบรมให้ความรู้เกี่ยวกับการจัดการด้านสิ่งแวดล้อมให้กับพนักงานใหม่ทุกคน เพื่อเป็นการสร้างจิตสำนึกให้พนักงานตระหนักถึงการอนุรักษ์สิ่งแวดล้อม การมีส่วนร่วมในการพัฒนาและปรับปรุงคุณภาพสิ่งแวดล้อมภายในองค์กรและสังคม
4. แผนการคัดแยกขยะ ในกระบวนการผลิต ระหว่างขยะ RECYCLE และ NON-RECYCLE อย่างมีประสิทธิภาพ เพื่อลดผลกระทบด้านสิ่งแวดล้อม

- งานที่ยังไม่ได้ส่งมอบ

- ไม่มี -

## 2.3 ธุรกิจผลิตพื้นรองเท้า และชิ้นส่วนรองเท้า

### ■ บริษัท โมเดอร์นเทคโนโลยี คอมโพเน้นท์ จำกัด

#### 1. ลักษณะผลิตภัณฑ์

- ผู้ผลิตและรับจ้างผลิตพื้นรองเท้าชั้นกลางและชิ้นส่วนรองเท้า
- ผู้ผลิตและรับจ้างผลิตแผ่น EVA สำหรับธุรกิจกลุ่มรองเท้า กลุ่มปศุสัตว์ และกลุ่มเกษตรกรรม

#### 2. การตลาดและภาวะการแข่งขัน

##### (ก) นโยบายและลักษณะการตลาดของผลิตภัณฑ์

- กลยุทธ์การแข่งขัน
  - ราคา คุณภาพ และการส่งมอบ สามารถแข่งขันได้ทั้งตลาดในและต่างประเทศ
- ลักษณะลูกค้า
  - โรงงานผลิตรองเท้าที่ไม่มีการผลิตพื้นชั้นกลางรองเท้า กลุ่มลูกค้าปศุสัตว์และกลุ่มลูกค้าเกษตรกรรม
- กลุ่มลูกค้าเป้าหมาย
  - โรงงานผลิตรองเท้ารายใหญ่และรายย่อย กลุ่มลูกค้าปศุสัตว์ และกลุ่มลูกค้าเกษตรกรรม
- การจำหน่ายและช่องทางการจำหน่าย
  - ขายตรงกับโรงงานผลิตรองเท้า
  - ขายตรงกับผู้บริโภครโดยตรง (กลุ่มปศุสัตว์ และกลุ่มเกษตรกรรม)
  - ขายผ่าน EAV ผ่าน FACEBOOK สมาคมกลุ่มลูกค้าปศุสัตว์

##### (ข) สภาพการแข่งขันภายในอุตสาหกรรม

- มีการแข่งขันสูง สภาพตลาดภายในประเทศมีน้อย

##### (ค) แนวโน้มภาวะอุตสาหกรรมและสภาพการแข่งขันในอนาคต

- สภาพตลาดภายในประเทศมีน้อย ในปัจจุบันและอนาคต บริษัทฯ ต้องเพิ่มผลิตภัณฑ์ขยายไปทางกลุ่มปศุสัตว์และเกษตรกรรมเพิ่มมากขึ้น

#### 3. การจัดหาผลิตภัณฑ์หรือบริการ

บริษัทฯ มีสำนักงานตั้งอยู่ที่ 49 หมู่ที่ 5 ถนนสุวรรณศร ตำบลนนทรี อำเภอบินทร์บุรี จังหวัดปราชญ์บุรี และมีสำนักงานสาขา ตั้งอยู่ที่ 169/1 หมู่ที่ 5 ถนนสุวรรณศร ตำบลนนทรี อำเภอบินทร์บุรี

จังหวัดปราจีนบุรี มีบริษัทที่ได้รับมอบหมายให้จัดหาวัตถุดิบที่มีคุณภาพ จำนวน 7 ราย เพื่อใช้ในการผลิตสินค้าให้ได้ตามความต้องการของลูกค้า

#### 4. งานที่ยังไม่ได้ส่งมอบ

-ไม่มี -

#### ■ บริษัท แอดเวนเทจ ฟู้ดแวย์ จำกัด

##### 1. ลักษณะผลิตภัณฑ์หรือบริการ

- ผู้ผลิตและรับจ้างผลิตพื้นรองเท้า และชิ้นส่วนรองเท้าที่ทำจากยาง
- ผู้ผลิตและจำหน่าย Compound ยางใช้สำหรับอุตสาหกรรมรองเท้า

##### 2. การตลาดและภาวะการแข่งขัน

(ก) นโยบายและลักษณะการตลาดของผลิตภัณฑ์

- กลยุทธ์การแข่งขัน
  - ด้านส่งมอบสินค้า ด้านคุณภาพ ด้านราคา แข่งขันได้ทั้งตลาดระดับบนและตลาดระดับล่าง ทั้งในประเทศและต่างประเทศ
- ลักษณะลูกค้า
  - กลุ่มโรงงานผลิตรองเท้าที่ไม่มีสายการผลิตพื้นรองเท้า, ชิ้นส่วนรองเท้า
- กลุ่มลูกค้าเป้าหมาย
  - กลุ่มอุตสาหกรรมผลิตรองเท้ารายใหญ่ และรายย่อยในประเทศและต่างประเทศ
- การจำหน่ายและช่องทางการจำหน่าย
  - จำหน่ายผลิตภัณฑ์แบบขายตรงให้กับโรงงานผลิตรองเท้า

(ข) สภาพการแข่งขันภายในอุตสาหกรรม

- มีการแข่งขันสูง ด้านผลิตภัณฑ์ ด้านราคา ในกลุ่มอุตสาหกรรมเดียวกัน

(ค) แนวโน้มภาวะอุตสาหกรรมและสภาพการแข่งขันในอนาคต

- แนวโน้มอุตสาหกรรมรองเท้าภายในประเทศลดลง การเปิดเสรีทางการค้า กลุ่มสมาชิกอาเซียนขยายตัวอย่างรวดเร็ว ส่งผลให้สภาพการแข่งขันสูงขึ้น ไม่ว่าจะเป็นเรื่องแรงงาน แหล่งวัตถุดิบ ฯลฯ ซึ่งเป็นปัจจัยภายนอกที่บริษัทฯ ไม่สามารถควบคุมได้

##### 3. การจัดหาผลิตภัณฑ์หรือบริการ

บริษัทฯ มีสำนักงานตั้งอยู่ที่ 51 หมู่ที่ 5 ถนนสุวรรณศร ตำบลนนทรี อำเภอบินทร์บุรี จังหวัดปราจีนบุรี มีบริษัทที่ได้รับมอบหมายให้จัดหาวัตถุดิบที่มีคุณภาพ จำนวน 4 ราย เพื่อใช้ในการผลิตสินค้าให้ได้ตามความต้องการของลูกค้า

#### 4. งานที่ยังไม่ได้ส่งมอบ

- ไม่มี -

## 2.4 ธุรกิจสนับสนุนการผลิต

### ■ บริษัท พอนเท็กซ์ (ประเทศไทย) จำกัด

#### 1. ลักษณะผลิตภัณฑ์หรือบริการ

ชิ้นส่วนพลาสติก ประกอบด้วย ชิ้นส่วนยานยนต์ ชิ้นส่วนรองเท้า และ ชิ้นส่วนอื่นๆ อาทิเช่น เครื่องใช้ไฟฟ้า ชิ้นส่วนพลาสติกสำหรับผลิตภัณฑ์ที่ใช้ในครัวเรือน ชิ้นส่วนกระดิกน้ำ ชิ้นส่วนเครื่องมือเครื่องใช้ต่างๆ เป็นต้น

#### 2. การตลาดและภาวะการแข่งขัน

(ก) นโยบายและลักษณะการตลาดของผลิตภัณฑ์

##### ● กลยุทธ์การแข่งขัน

ปัจจุบันโรงงานพลาสติกในประเทศไทยมีจำนวนกว่า 3,000 แห่ง (ที่มา : สมาคมอุตสาหกรรมพลาสติกไทย) ทำให้มีการแข่งขันสูง บริษัทฯ มุ่งเน้นในการผลิตสินค้าที่มีคุณภาพ ราคาที่เหมาะสม ส่งมอบให้ลูกค้าภายในเวลาที่ลูกค้าต้องการ นอกจากนี้ บริษัทฯ ยังพัฒนานวัตกรรม เพื่อนำเสนอเป็นทางเลือกใหม่ ๆ ให้กับลูกค้า

##### ● ลักษณะลูกค้า กลุ่มลูกค้าของบริษัท แบ่งเป็น

กลุ่มลูกค้า Automotive Part เป็นลูกค้าที่สั่งซื้อชิ้นส่วนพลาสติก เพื่อนำไปประกอบรถยนต์ให้กับ BRAND ชื่อนำ เช่น TOYOTA , HONDA เป็นต้น

กลุ่มลูกค้า Footwear ลูกค้าส่วนใหญ่เป็นลูกค้าที่สั่งซื้อชิ้นส่วนพลาสติก เพื่อนำไปประกอบรองเท้าทุกประเภท เช่น รองเท้าฟุตบอล รองเท้าฟุตบอล รองเท้าวิ่ง รองเท้าแตะ ฯลฯ โดยจำหน่ายทั้งภายในและต่างประเทศ อาทิเช่น BRAND : ECCO , PAN , FBT , LACOSTE เป็นต้น

กลุ่มลูกค้า Non Footwear บริษัทฯ มีกลุ่มลูกค้า Non Footwear ทั้งในและต่างประเทศ ลูกค้าสั่งซื้อชิ้นส่วนพลาสติก เพื่อประกอบ กระดิกน้ำร้อน , นามบัตร , STEP STAKE , ถุงมืออุตสาหกรรม , แอร์คอนดิชัน , หมวกกันน็อก เป็นต้น

##### ● กลุ่มลูกค้าเป้าหมาย

กลุ่มลูกค้าหลัก ยังคงเป็น ลูกค้ากลุ่ม Automotive Part Footwear และ Non Footwear ซึ่งเป้าหมายบริษัทฯ มุ่งขยายตลาดโดยการเพิ่มลูกค้ารายใหม่ ๆ ในแต่ละกลุ่มให้มากขึ้น ทั้งลูกค้าภายในประเทศ และต่างประเทศ

- การจำหน่ายและช่องทางการจำหน่าย

บริษัทฯ จำหน่ายโดยตรงให้กับบริษัทลูกค้าที่สั่งชิ้นส่วนพลาสติก โดยเน้นคุณภาพ ราคา และความรวดเร็วในการตอบสนองความต้องการของลูกค้า

(ข) สภาพการแข่งขันภายในอุตสาหกรรม

การแข่งขันในอุตสาหกรรม ยังคงเน้นเรื่องคุณภาพสินค้า ราคา การส่งมอบ และการให้บริการ นอกเหนือจากการแข่งขันในประเทศไทยแล้ว ประเทศจีนยังคงเป็นคู่แข่งหลักที่สำคัญด้านราคา ซึ่งบริษัทฯ ต้องเป็นผู้นำและให้ความสำคัญด้านคุณภาพ และการส่งมอบ เป็นอันดับหนึ่ง เพื่อให้ราคาเป็นอันดับสองในการพิจารณาของลูกค้า

(ค) แนวโน้มภาวะอุตสาหกรรมและสภาพการแข่งขันในอนาคต

การแข่งขันในอุตสาหกรรม ยังคงเน้นเรื่องคุณภาพสินค้า ราคา การส่งมอบ และการให้บริการ นอกเหนือจากการแข่งขันในประเทศไทยแล้ว ประเทศจีนยังคงเป็นคู่แข่งหลักที่สำคัญด้านราคา ซึ่งบริษัทฯ ต้องเป็นผู้นำและให้ความสำคัญด้านคุณภาพ และการส่งมอบ เป็นอันดับหนึ่ง เพื่อให้ราคาเป็นอันดับสองในการพิจารณาของลูกค้า

3. การจัดหาผลิตภัณฑ์หรือบริการ

**นโยบายการผลิตที่สำคัญ**

บริษัทมีนโยบายที่จะตอบสนองความต้องการของลูกค้าในด้านคุณภาพ การส่งมอบและความต้องการทางเทคนิคต่างๆ ที่ลูกค้าร้องขอการตรวจสอบสารปนเปื้อนต่างๆ ที่มีในวัตถุดิบ เพื่อแน่ใจว่าชิ้นส่วนที่ผลิตออกไปจะไม่มีผลในทางลบต่อผู้บริโภค

**วัตถุดิบและผู้จำหน่าย**

- วัตถุดิบที่สำคัญคือเม็ดพลาสติก
- แหล่งที่มาของวัตถุดิบ มีการสั่งซื้อจากใน และต่างประเทศ ในการนำเข้าวัตถุดิบจะเป็นการสั่งซื้อผ่านตัวแทนในประเทศ
- ปัญหาสำคัญที่มีผลกระทบคือ ราคาน้ำมัน และค่าเงินบาท ซึ่งอาจทำให้เกิดการเปลี่ยนแปลงราคา ของเม็ดพลาสติก มีแนวโน้มที่สูงขึ้น

**ผู้จำหน่ายจำนวนสัดส่วนการซื้อภายในประเทศและต่างประเทศ**

สัดส่วนการซื้อวัตถุดิบในประเทศ 73.12% สั่งซื้อจากผู้จำหน่ายมากกว่า 30 ราย สัดส่วนการสั่งซื้อวัตถุดิบต่างประเทศ 26.88%

บริษัทฯ มีสำนักงานตั้งอยู่ที่ 71/13,21 หมู่ที่ 5 ถนนบางนา-ตราด ก.ม.52 ตำบลท่าข้าม อำเภอ บางปะกง จังหวัดฉะเชิงเทรา บริษัทฯ ได้รับการรับรองระบบคุณภาพ ISO 9001:2008 สำหรับกลุ่มลูกค้า ทั่วไป และ ISO/TS 16949:2009 สำหรับกลุ่มลูกค้ายานยนต์ และ ปัจจุบันอยู่ระหว่างดำเนินการทำมาตรฐาน ระบบอาชีวอนามัยและความปลอดภัย OHSAS 18001:2007

#### 4. งานที่ยังไม่ได้ส่งมอบ

- ไม่มี -

### ■ บริษัท อากาศ อุตสาหกรรม จำกัด

#### 1. ลักษณะผลิตภัณฑ์หรือบริการ

- แม่พิมพ์ฉีดพลาสติกเพื่อสนับสนุนการผลิตชิ้นส่วนพลาสติก ประกอบด้วยแม่พิมพ์ที่เป็น ชิ้นส่วนยานยนต์ แม่พิมพ์ที่เป็นชิ้นส่วนเครื่องใช้ไฟฟ้าและแม่พิมพ์อื่นๆ ที่ลูกค้าเป็นผู้จ้าง ทำ

#### 2. การตลาดและภาวะการแข่งขัน

(ก) นโยบายและลักษณะการตลาดของผลิตภัณฑ์

##### ● กลยุทธ์การแข่งขัน

- พัฒนาขีดความสามารถในการออกแบบและผลิตแม่พิมพ์ โดยใช้ CAD,CAM รวมถึงเทคโนโลยีการขึ้นรูปแม่พิมพ์ด้วยความเร็วสูง (High Speed Machining) เพื่อให้ แม่พิมพ์ที่ใช้ใน การผลิตมีคุณภาพสูงสุด

- พัฒนาขีดความสามารถผลิตชิ้นงานฉีดพลาสติกโดยเริ่มจากการผลิตแม่พิมพ์ ระบบ Hot Runner

-การปรับปรุงประสิทธิภาพตลอดจนโครงสร้างของต้นทุนให้มีความเหมาะสม สามารถแข่งขันได้กับทุกกลุ่มลูกค้าของบริษัท

##### ● ลักษณะลูกค้า กลุ่มลูกค้าของบริษัทแบ่งเป็น

- กลุ่มแม่พิมพ์ยานยนต์ กลุ่มแม่พิมพ์เครื่องใช้สำนักงาน กลุ่มแม่พิมพ์สินค้าอุปโภคบริโภค กลุ่มแม่พิมพ์ชิ้นส่วนรองเท้า
- กลุ่มลูกค้าส่วนใหญ่ เป็นกลุ่มบริษัทในเครือ

##### ● กลุ่มลูกค้าเป้าหมาย

- บริษัทฯ มีแนวทางขยายประเภทธุรกิจจากผลิตแม่พิมพ์ฉีดพลาสติก แม่พิมพ์ปั๊ม (Punch-Die) แม่พิมพ์อัดยาง เพื่อตอบสนองความต้องการของลูกค้าให้ครอบคลุมทุกประเภทแม่พิมพ์

● การจำหน่ายและช่องทางการจำหน่าย

- บริษัทฯ จำหน่ายโดยตรงให้กับบริษัทบริษัทในเครือและนอกเครือ โดยเน้นคุณภาพ ราคา และความรวดเร็วในการตอบสนองความต้องการของลูกค้า และร่วมพัฒนาออกแบบแม่พิมพ์โดยผู้เชี่ยวชาญร่วมกับทางลูกค้าเพื่อให้เกิดประโยชน์สูงสุดสำหรับลูกค้า

(ข) สภาพการแข่งขันภายในอุตสาหกรรม

- การแข่งขันด้านแม่พิมพ์ค่อนข้างสูง เนื่องจากมีผู้ประกอบการรายย่อย นำเสนอราคาแม่พิมพ์ราคาถูก

(ค) แนวโน้มภาวะอุตสาหกรรมและสภาพการแข่งขันในอนาคต

- สภาพการแข่งขันภายในอุตสาหกรรม ปีที่ผ่านมา มีการแข่งขันค่อนข้างรุนแรงโดยเน้นในด้านราคา คุณภาพของงานและการส่งมอบที่ตรงต่อเวลา

3. การจัดหาผลิตภัณฑ์หรือบริการ

บริษัทฯ มีสำนักงานตั้งอยู่ที่ 71/13,21 หมู่ที่ 5 ถนนบางนา-ตราด ก.ม.52 ตำบลท่าข้าม อำเภอ บางปะกง จังหวัดฉะเชิงเทรา บริษัทฯ ได้รับการรับรองระบบคุณภาพ ISO 9001:2008 และ ระบบอาชีวอนามัยและความปลอดภัย OHSAS 18001:2007 บริษัทฯ มีแหล่งจัดหาวัตถุดิบหลักจากในประเทศ คิดเป็นร้อยละ 100.00 ซึ่งวัตถุดิบส่วนใหญ่ซื้อจากแหล่งที่เป็นมาตรฐาน ทำให้บริษัทฯ สามารถคัดสรรวัตถุดิบที่มีคุณภาพสูงเพื่อลูกค้าสามารถนำไปใช้ในการผลิตแม่พิมพ์

4. งานที่ยังไม่ได้ส่งมอบ

- ไม่มี -

■ **บริษัท เอ็กแซ็ค คิว จำกัด**

1. ลักษณะผลิตภัณฑ์หรือบริการ

1.1 บริษัทฯ เป็นผู้ผลิต และรับจ้าง ย้อมผ้าทุกชนิด ทุกประเภท เช่น ผ้า Nylon , Polyester, Cotton, Microfiber สำหรับอุตสาหกรรมยานยนต์ , สิ่งทอ, รองเท้า กระเป๋า และอื่นๆ

1.2 บริษัทฯ รับบริการ ปรับปรุง สภาพผ้าทุกชนิด ได้แก่ การเคลือบสารกันไฟ, กันน้ำ, กันเชื้อรา, ทำนุ่น, เคลือบแข็ง เป็นต้น

2. การตลาดและภาวะการแข่งขัน

(ก) นโยบายและลักษณะการตลาดของผลิตภัณฑ์



- กลยุทธ์การแข่งขัน
  - ความรวดเร็ว , ความยืดหยุ่นสูงในการให้บริการ ด้านปริมาณและ การส่งมอบ
- ลักษณะลูกค้า
  - อยู่ในอุตสาหกรรมชั้นนำ ได้แก่ อุตสาหกรรมยานยนต์, อุตสาหกรรมรองเท้า และ อุตสาหกรรมสิ่งทอ เช่น เสื้อผ้า, เครื่องนอน, ผ้าผ่าน เป็นต้น
- กลุ่มลูกค้าเป้าหมาย
  - บริษัทฯ ได้แบ่งกลุ่มลูกค้าเป้าหมายออกเป็น 2 กลุ่มใหญ่ๆ ดังนี้
    1. กลุ่มผ้าซ่อมสำเร็จ โดยบริษัทฯ ได้ทำการพัฒนาผ้าผืนร่วมกับพันธมิตรโรงทอในประเทศ และทำการซ่อมผ้าตามความต้องการของลูกค้า ซึ่งลูกค้าหลักๆ ได้แก่ อุตสาหกรรมรองเท้าภายใต้แบรนด์ ชี้นำต่างๆ ประกอบด้วย Keen, Vans, Pan, Lee, Pangolin, Dortmuend, Aerosoft, Day Break เป็นต้น
    2. กลุ่มรับจ้างซ่อมและบริการปรับปรุงสภาพผ้า ซึ่งลูกค้าหลักๆ ประกอบด้วย
      - อุตสาหกรรมยานยนต์โดยบริษัทฯ ทำการรับจ้างซ่อมและปรับปรุงสภาพผ้าให้กับบริษัทผลิตผ้าเบาะรถยนต์ ภายใต้แบรนด์ TOYOTA, HONDA เป็นต้น
      - อุตสาหกรรมสิ่งทอ เช่น เสื้อผ้า, ผ้าผ่าน, ชุดผ้าปูที่นอน เป็นต้น
- การจำหน่ายและช่องทางการจำหน่าย
  - พนักงานบริษัทฯ ติดต่อตรงกับลูกค้า
  - โครงสร้างรายได้ของบริษัทฯ แบ่งออกเป็น 2 หมวดหลักๆ ดังนี้

หมวดสินค้า	ปี 2559 ( ล้านบาท)	%	ปี 2558 ( ล้านบาท)	%
1. ผ้าซ่อมสำเร็จ	17.96	43.48	14.17	46.86
2. รับจ้างซ่อม	23.35	56.52	16.07	53.14
รวม	41.31	100	30.24	100

(ข) สภาพการแข่งขันภายในอุตสาหกรรม

- ภาพการแข่งขันของอุตสาหกรรมฟอกซ่อมผ้า ขณะนี้ ถือว่ายังอยู่ในระดับปานกลาง เนื่องจากคู่แข่งหลายรายปิดกิจการลง (คู่แข่งลดลง)

(ค) แนวโน้มภาวะอุตสาหกรรมและสภาพการแข่งขันในอนาคต

- เนื่องจากบริษัทฯ มีเครื่องซ่อมผ้าขนาดเล็ก-กลาง ระยะเวลาในการผลิตสั้น การบริการด้านการส่งมอบรวดเร็ว คุณภาพได้ตามมาตรฐาน สอดคล้องกับสภาพการแข่งขันในอนาคต และ สอดคล้องกับความต้องการของลูกค้าในอนาคต

## 3. การจัดหาผลิตภัณฑ์หรือบริการ

บริษัทฯ มีสำนักงานตั้งอยู่ที่ 626/1 หมู่ที่ 11 ตำบลหนองขาม อำเภอศรีราชา จังหวัดชลบุรี มีบริษัทที่ได้รับมอบหมายให้จัดหาวัตถุดิบที่มีคุณภาพ ได้แก่ วัตถุดิบ (ผักก่อนการฟอกย้อม) จำนวน 5 ราย และวัตถุดิบ (สี-สารเคมี) ที่ใช้ในการย้อมผ้า จำนวน 18 ราย รวมทั้งสิ้น 23 ราย เพื่อใช้ในการผลิตสินค้าให้ได้ตามความต้องการของลูกค้า

## 4. งานที่ยังไม่ได้ส่งมอบ

- ไม่มี -

### 3. ปัจจัยความเสี่ยง

ตามรายงานของผู้สอบบัญชี มีผลบังคับใช้สำหรับรอบระยะเวลาบัญชีที่สิ้นสุดในหรือหลังวันที่ 31 ธันวาคม 2559 กำหนดให้รายงานเรื่องสำคัญในการตรวจสอบ (Key Audit Matters) ตามที่ปรากฏในรายงานผู้สอบบัญชีรับอนุญาต ณ 31 ธันวาคม 2559 มีประเด็นความเสี่ยงที่สำคัญ 2 รายการ มีรายการดังนี้

#### 1. ความเสี่ยงเกี่ยวกับมูลค่าและระยะเวลาในการรับรู้รายได้

เนื่องจากรายได้จากการขายสินค้าคิดเป็นร้อยละ 80 ของยอดขายได้รวมของกลุ่มบริษัท ซึ่งจำนวนที่บันทึกในบัญชีจะส่งผลกระทบต่อผลการดำเนินงานของกลุ่มบริษัท ประกอบกับกลุ่มบริษัทมีลูกค้าจำนวนมากภายในหลายกลุ่มธุรกิจ ซึ่งมีเงื่อนไขทางการค้าที่แตกต่างกัน

#### 2. ความเสี่ยงเกี่ยวกับมูลค่าค่าเผื่อการด้อยค่าของเงินลงทุนในบริษัทย่อย

เนื่องจากบริษัทย่อยหลายแห่งมีผลขาดทุนจากการดำเนินงาน และบริษัทย่อยหลายแห่งมีผลขาดทุนสะสมเป็นจำนวนมาก และมีข้อบ่งชี้ที่แสดงว่าอาจมีผลขาดทุนต่อเนื่องในอนาคต การพิจารณาค่าเผื่อการด้อยค่าของเงินลงทุนในบริษัทย่อยดังกล่าวต้องใช้ดุลยพินิจที่สำคัญของฝ่ายบริหารของบริษัทฯ ที่เกี่ยวข้องกับการคาดการณ์ผลการดำเนินงานในอนาคตของบริษัทย่อย รวมถึงการกำหนดอัตราคิดลดและข้อสมมติที่สำคัญ

คณะกรรมการบริษัท แพนเอเชียฟู้ดแวย์ จำกัด (มหาชน) ตระหนักถึงปัจจัยความเสี่ยงต่าง ๆ ที่อาจส่งผลกระทบต่อการดำเนินธุรกิจของบริษัทฯ และบริษัทย่อย ที่อาจส่งผลกระทบต่อการบรรลุวัตถุประสงค์ ที่จะต้องได้รับการจัดการอย่างทันเวลา ทำให้ต้องมีการเตรียมพร้อมในการกำหนดแผนรองรับ เมื่อปัจจัยต่าง ๆ เปลี่ยนแปลง ส่งผลกระทบต่อการทำงานของ บริษัทฯ และมีการติดตามผลอย่างต่อเนื่อง ซึ่งปัจจัยความเสี่ยงที่อาจมีผลกระทบต่อการทำงานของ บริษัทฯ มีดังนี้

เนื่องจากบริษัทฯ ปรับโครงสร้างธุรกิจ เป็นธุรกิจที่มีรายได้จากการถือหุ้นในบริษัทอื่นเป็นหลัก (Holding Company) ดังนั้น ความเสี่ยงที่อาจเกิดขึ้น อาจจะมีผลกระทบจากการประกอบธุรกิจของบริษัทฯ และบริษัทย่อย ซึ่งสามารถวิเคราะห์ประเด็นความเสี่ยงวิธีการป้องกัน และลดความเสี่ยง โดยสรุปได้ดังนี้

#### ความเสี่ยงจากการเป็นบริษัทที่ประกอบธุรกิจหลักโดยถือหุ้นในบริษัทอื่น

บริษัทฯ มีการลงทุนในบริษัทย่อย โดยรับรู้กำไรจากบริษัทย่อย ตามสัดส่วนการถือหุ้นในงบการเงินรวมของบริษัทฯ และมีการลงทุนในบริษัทร่วม โดยบริษัทฯ รับรู้ส่วนแบ่งกำไรจากบริษัทร่วม ดังนั้นผลการดำเนินงานของบริษัทย่อยและบริษัทร่วมของบริษัทฯ จึงมีผลกระทบโดยตรงต่อความสามารถในการทำกำไร และความสามารถในการจ่ายเงินปันผลของบริษัทฯ

- **มาตรการป้องกัน**

- บริษัทฯ กำหนดให้แต่ละบริษัทในกลุ่มจัดทำแผนธุรกิจ (Business Plan) เพื่อกำหนดเป้าหมายทางธุรกิจ โดยจะมีการติดตามประเมินผลการดำเนินงาน และความเสี่ยงทุกเดือน อย่างน้อยเดือนละ 2 ครั้ง เพื่อช่วยให้บริษัทฯ สามารถวางแผนจัดการความเสี่ยงได้อย่างทันท่วงที

#### ความเสี่ยงเกี่ยวกับการพึ่งพาลูกค้ารายใหญ่รายน้อย

บริษัทฯ มีลูกค้ารายใหญ่เพียง 1-2 ราย หากมีปัจจัยที่ทำให้ลูกค้าไม่สามารถสั่งซื้อได้ในปริมาณ และเวลาตามที่กำหนดไว้ย่อมส่งผลกระทบต่อยอดขายและโอกาสทางการตลาด

- **มาตรการป้องกัน**

1. พัฒนาลินค้าให้ได้ตรงตามความต้องการของลูกค้า
2. ปรับปรุงประสิทธิภาพในสายการผลิตเพื่อลดต้นทุน เพื่อรักษาความสามารถในการแข่งขันด้านระดับราคาและคุณภาพของสินค้า
3. รักษาความสัมพันธ์ที่ดีกับลูกค้า โดยมุ่งมั่นสร้างความพอใจ พร้อมให้บริการที่ดี
4. หาแหล่งวัตถุดิบรายใหม่ เพื่อลดต้นทุนการผลิต และยังคงคุณภาพตามความต้องการของลูกค้า เพื่อให้บริษัทฯ ได้รับผลประโยชน์สูงสุด
5. มีการทำงานเป็นทีมระหว่างผู้ผลิตและผู้ผลิตกันมากขึ้นในรูปแบบ One Body โดยใช้วิธีคิดแบบ Zero base ในการประชุมเกี่ยวกับปัจจัยต่างๆ ตั้งแต่การวางแผน Order สินค้า การวางแผนวัตถุดิบและการผลิต รวมถึงมีความสามารถในการปรับแผนงานให้สอดคล้องกับสถานการณ์

#### ความเสี่ยงเกี่ยวกับช่องทางการจัดจำหน่าย

บริษัทฯ ดำเนินธุรกิจ โดยการขายผ่านทางช่องทางหลัก คือ Outlet J-Park และ ผ่านช่องทาง Social Media ซึ่งยังไม่มีการขายช่องทางไปยัง Discount Store ซึ่งเป็นช่องทางที่มีการขยายตัวมาก ทั้งกรุงเทพฯ และต่างจังหวัด

- **มาตรการป้องกัน**

1. บริษัทฯ มีนโยบายขยายการขายเข้าไปใน Discount Store รวมทั้งเพิ่มและพัฒนาระบบ การขาย และการตั้งสินค้าเฉพาะช่องทางนี้เพื่อให้เหมาะสมกับความต้องการและกำลังซื้อของกลุ่ม Discount Store รวมถึงการ Launch Brand ใหม่ที่มีราคาและคุณภาพตรงตามความต้องการของกลุ่มเป้าหมาย ซึ่งเน้นที่รูปแบบและสีส้มตามแพ็คเกจเป็นหลัก
2. เร่งขยายช่องทางการจัดจำหน่ายให้เพิ่มมากขึ้น โดยขยาย Outlet บริหารจัดการเองในรูปแบบ Specialty Store เพื่อลดการพึ่งพาในห้างสรรพสินค้าใหญ่

### ความเสี่ยงเกี่ยวกับพฤติกรรมผู้บริโภค

พฤติกรรมของผู้บริโภคในปัจจุบันเปลี่ยนแปลงไปมากผู้บริโภคเกิดความพึงพิถันในการใช้จ่ายใช้สอยมากขึ้น ส่งผลให้เกิดสภาวะการแข่งขันรุนแรงมากขึ้น

#### ● มาตรการป้องกัน

1. บริษัทฯ มุ่งเน้นพัฒนาผลิตภัณฑ์ที่มีคุณภาพดี ในราคาที่เหมาะสม เพื่อรองรับความต้องการของผู้บริโภคเฉพาะกลุ่มมากขึ้น และขยายฐานลูกค้าใหม่โดยให้ลูกค้าสามารถออกแบบสินค้าที่ต้องการได้ด้วยตัวเอง รวมถึงการมีระบบลูกค้าสมาชิก (Customer Relation Management)
2. สร้างความหลากหลายของสินค้าเพื่อรองรับความต้องการที่เปลี่ยนแปลงอย่างรวดเร็ว และยังเป็นการขยายฐานตลาดให้กว้างยิ่งขึ้น เพื่อตอบสนองความพึงพอใจและให้เข้ากับ Lifestyle ของลูกค้ามากยิ่งขึ้น ฉะนั้นสินค้าของบริษัทฯ จึงมีการพัฒนาอย่างต่อเนื่องเพื่อให้เข้ากับพฤติกรรมของผู้บริโภคที่เปลี่ยนแปลงตลอดเวลา
3. จากกระแสการใช้สื่อมีแนวโน้มเปลี่ยนแปลงไปจากเดิมที่มีพฤติกรรมรับสื่อเพียงแค่โทรทัศน์ นิตยสารและ วิทยุ แต่ปัจจุบันสื่อที่มีอิทธิพลและมีการใช้กันอย่างแพร่หลาย คือ สื่อทางดิจิทัลและออนไลน์ ทำให้แบรนด์เตรียมตัวเร่งพัฒนาเครื่องมือการทำการตลาดแบบดิจิทัลและออนไลน์เพิ่มมากขึ้น เพื่อขยายฐานลูกค้าไปยังกลุ่มที่ชอบซื้อสินค้าผ่านอินเทอร์เน็ต ซึ่งอนาคตจะเป็นช่องทางหลักอีกช่องทางที่สามารถสร้างยอดขายได้อย่างมาก

### ความเสี่ยงด้านการให้สินเชื่อ

บริษัทฯ และบริษัทย่อยมีความเสี่ยงด้านการให้สินเชื่อที่เกี่ยวข้องกับลูกหนี้การค้า ลูกหนี้อื่นและ เงินให้กู้ยืม

#### ● มาตรการป้องกัน

ฝ่ายบริหารควบคุมความเสี่ยงนี้โดยการกำหนดให้มีนโยบายและวิธีการในการควบคุมสินเชื่อที่เหมาะสม ดังนั้นบริษัทฯ และบริษัทย่อยจึงไม่คาดว่าจะได้รับความเสียหายที่เป็นสาระสำคัญจากการให้สินเชื่อ นอกจากนี้ การให้สินเชื่อของบริษัทฯ และบริษัทย่อยไม่มีการกระจุกตัวเนื่องจากบริษัทฯ และบริษัทย่อยมีฐานของลูกค้าที่หลากหลายและมีอยู่จำนวนมาก ราย จำนวนเงินสูงสุดที่บริษัทฯ และบริษัทย่อยอาจต้องสูญเสียจากการให้สินเชื่อคือมูลค่าตามบัญชีของลูกค้าหนี้ เงินให้กู้ยืมและลูกหนี้อื่นที่แสดงอยู่ในงบแสดงฐานะการเงิน

**ความเสี่ยงจากอัตราดอกเบี้ย**

บริษัทฯ และบริษัทย่อยมีความเสี่ยงจากอัตราดอกเบี้ยที่สำคัญอันเกี่ยวข้องกับเงินฝากสถาบันการเงิน เงินเบิกเกินบัญชี เงินกู้ยืมระยะสั้นและเงินกู้ยืมระยะยาวที่มีดอกเบี้ย สินทรัพย์และหนี้สินทางการเงินส่วนใหญ่มีอัตราดอกเบี้ยที่ปรับขึ้นลงตามอัตราตลาด หรือมีอัตราดอกเบี้ยคงที่ซึ่งใกล้เคียงกับอัตราตลาดในปัจจุบัน

- **มาตรการป้องกัน**

บริษัทฯ และบริษัทย่อย บริหารความเสี่ยงด้านอัตราดอกเบี้ย โดยใช้เงินทุนหมุนเวียน ใช้วงเงินสินเชื่อลดลง

**ความเสี่ยงจากอัตราแลกเปลี่ยน**

บริษัทฯ และบริษัทย่อยมีความเสี่ยงจากอัตราแลกเปลี่ยนที่สำคัญอันเกี่ยวเนื่องจากการซื้อหรือขายสินค้า บริษัทฯ และบริษัทย่อยมียอดคงเหลือของสินทรัพย์และหนี้สินทางการเงินที่เป็นสกุลเงินตราต่างประเทศ ซึ่งยังไม่ได้มีการทำสัญญาป้องกันความเสี่ยงด้านอัตราแลกเปลี่ยน เพื่อบริหารความเสี่ยงจากอัตราแลกเปลี่ยนเงินตรา บริษัทฯ และบริษัทย่อย ติดตามข้อมูลข่าวสาร สถานการณ์ค่าเงินอย่างใกล้ชิดเพื่อลดความเสี่ยงดังกล่าว

**ความเสี่ยงจากการเปิดเสรีการค้าและการก้าวสู่เป็นประชาคมเศรษฐกิจอาเซียน (AEC)**

จากนโยบายการเปิดการค้าเสรี ทำให้มีการแข่งขันค่อนข้างสูงในด้านราคากับประเทศต่าง ๆ ที่มีต้นทุนต่ำ อาทิเช่น จีน, เวียดนาม

- **มาตรการป้องกัน**

- ด้านผลิตภัณฑ์ของบริษัท : บริษัทได้ให้ความสำคัญกับการวิจัยผู้บริโภค โดยทำการสำรวจผลการตอบสนองความต้องการและความพึงพอใจของกลุ่มเป้าหมาย ที่มีต่อผลิตภัณฑ์ของบริษัท เพื่อให้ผู้บริโภคเกิดความมั่นใจและคุ้มค่าในการซื้อผลิตภัณฑ์ของบริษัท
- มีการพัฒนาความรู้ความสามารถของพนักงานในการปฏิบัติงานอย่างต่อเนื่อง เพื่อให้ลูกค้าพอใจในผลิตภัณฑ์ของบริษัท
- บริษัทสามารถใช้ประโยชน์จากการลดภาษีนำเข้า โดยจัดหาวัตถุดิบหรือสินค้านำเข้าจากประเทศเขตการค้าเสรี เพื่อพัฒนาต้นทุนของบริษัทให้ลดลง

#### 4.ทรัพย์สินที่ใช้ในการประกอบธุรกิจ

##### 4.1 ทรัพย์สินถาวรที่ใช้ในการประกอบธุรกิจ

บริษัทฯ มีสำนักงานใหญ่ตั้งอยู่เลขที่ 620/5 หมู่ 11 ต.หนองขาม อ.ศรีราชา จ.ชลบุรี (ในโครงการสวนอุตสาหกรรมศรีราชาพัฒนา)

ณ วันที่ 31 ธันวาคม 2559 มีทรัพย์สิน ที่บริษัทฯ ใช้ในการประกอบธุรกิจ ตามงบการเงินรวม ดังนี้

ประเภท/ลักษณะทรัพย์สิน	ลักษณะกรรมสิทธิ์	มูลค่าสุทธิ (ล้านบาท)	ภาระผูกพัน
1.ที่ดิน	บริษัทและบริษัทย่อย	10.73	ค้ำประกัน บมจ.ธนาคาร กรุงเทพ
2.อาคาร	บริษัทและบริษัทย่อย	8.32	
3.อสังหาริมทรัพย์เพื่อการลงทุน	บริษัท บริษัท	275.54	ค้ำประกันเงินกู้ 94 ล้านบาท ค้ำประกันวงเงินสินเชื่อ ธ. กรุงเทพ
3.1 ที่ดินและส่วนปรับปรุงที่ดิน			
3.2 อาคาร			

ณ วันที่ 31 ธันวาคม 2559 มีทรัพย์สิน ที่บริษัทฯ ใช้ในการประกอบธุรกิจ ตามงบเฉพาะกิจการ ดังนี้

##### 1) ที่ดิน

สถานที่ตั้ง	ขนาด			ประเภทของการถือ กรรมสิทธิ์	มูลค่าตาม บัญชีสุทธิ (ล้านบาท)	วัตถุประสงค์ การถือครอง
	ไร่	งาน	ตารางวา			
จังหวัดชลบุรี	11	3	78.5	จำนอง BBL	77.65	ให้เช่า
รวม	11	3	78.5			

##### 2) อาคารและสิ่งปลูกสร้าง

สถานที่ตั้ง	รายการ	ประเภทของการถือ กรรมสิทธิ์	มูลค่าตาม บัญชีสุทธิ (ล้านบาท)	วัตถุประสงค์ การถือครอง
จังหวัดชลบุรี	อาคารโรงงาน 4 หลัง	จำนอง BBL	48.27	ให้เช่า
รวม			48.27	

ณ วันที่ 31 ธันวาคม 2559 มีทรัพย์สิน ที่บริษัทย่อย ใช้ในการประกอบธุรกิจ ดังนี้

1) ที่ดิน

สถานที่ตั้ง	ขนาด			ประเภทของการถือกรรมสิทธิ์	มูลค่าตามบัญชี (ล้านบาท)	วัตถุประสงค์ การถือครอง
	ไร่	งาน	ตารางวา			
จังหวัดฉะเชิงเทรา	4	-	77	PTX ค้ำประกันวงเงิน BBL	8.80	โรงงานผลิต
รวม	4	-	77		8.80	

2) อาคารและสิ่งปลูกสร้าง

สถานที่ตั้ง	รายการ	ประเภทของการถือกรรมสิทธิ์	มูลค่าตามบัญชีสุทธิ (ล้านบาท)	วัตถุประสงค์ การถือครอง
จังหวัดฉะเชิงเทรา	อาคารโรงงาน เนื้อที่ 3,732 ตรม.	PTX ค้ำประกันวงเงิน BBL	8.29	โรงงานผลิต
รวม			8.29	

หมายเหตุ : PTX หมายถึง บริษัท ฟอนเท็กซ์(ประเทศไทย) จำกัด

BBL หมายถึง บมจ.ธนาคารกรุงเทพ

3) เครื่องจักรและอุปกรณ์

ประกอบด้วยจักรอุตสาหกรรม เครื่องจักรและอุปกรณ์ที่ใช้ในการผลิตรองเท้า เครื่องจักรที่สำคัญติดตั้งอยู่ในอาคารโรงงาน อายุการใช้งานอยู่ระหว่าง 5-10 ปี มีเครื่องจักร 1 เครื่องคิดภาระค้ำประกัน BBL มูลค่าตามบัญชี 0.48 ล้านบาท

4) สัญญาเช่าอาคาร ใช้ในการประกอบธุรกิจ (โรงงานผลิต)

บริษัท โมเดอร์นเทคโนโลยี คอมโพเน้นท์ จำกัด (บริษัทย่อย) มีสัญญาเช่าอาคาร อายุสัญญา 1 ปี เริ่มตั้งแต่วันที่ 1 มกราคม - 31 ธันวาคม 2559 จำนวน 2 หลัง รวมเนื้อที่ 9,252 ตารางเมตร สวนอุตสาหกรรม เกื้อสหพัฒน์ กบินทร์บุรี เลขที่ 49 หมู่ 5 ต.นนทรี อ.กบินทร์บุรี จ.ปราจีนบุรี กับ บริษัท สหพัฒนาอินเตอร์โฮลดิ้ง จำกัด (มหาชน) มูลค่า 500,000.00 บาทต่อเดือน รวมมูลค่าทั้งสิ้น 6,000,000.00 บาทต่อปี กำหนดค่าเช่า โดยอ้างอิงจากค่าเช่าพื้นที่โดยรอบ และพิจารณาจากทำเลที่ตั้ง ลักษณะสภาพ และการใช้ประโยชน์



#### 4.2 นโยบายการลงทุนในบริษัทย่อยและบริษัทร่วม

ณ วันที่ 31 ธันวาคม 2559 บริษัทฯ มีการลงทุนในบริษัทย่อย มูลค่ารวม 262.10 ล้านบาท โดยมีสัดส่วนเงินลงทุนในบริษัทย่อยทั้งหมดคิดเป็นร้อยละ 41.30 ของสินทรัพย์รวม ทั้งนี้ นโยบายการลงทุนในขนาดของบริษัทฯ ขึ้นอยู่กับสถานะเศรษฐกิจ โอกาสในการทำธุรกิจ และเป็นไปเพื่อประโยชน์สูงสุดของผู้ถือหุ้น

#### 4.3 การประเมินราคาทรัพย์สิน

ในปี 2559 บริษัทฯ และบริษัทย่อยได้รับทรัพย์สินที่ได้มาจากการชำระหนี้จาก บริษัท พี เอ แคปปิตอล จำกัด และ บริษัทฯ จำหน่ายที่ดินพร้อมสิ่งปลูกสร้าง ให้กับ บริษัท สหผลผลิต จำกัด โดยมีรายละเอียดราคาประเมินทรัพย์สินของสินทรัพย์ที่ได้มาหรือจำหน่ายไปซึ่งสินทรัพย์ เพื่อเป็นการแสดงมูลค่ายุติธรรม ตามมาตรฐานการรายงานทางการเงิน (TFRS) ดังนี้

ทรัพย์สินที่ได้มาจากการรับชำระหนี้จาก บริษัท พี เอ แคปปิตอล จำกัด ดังนี้

##### 1. บริษัท อินเทอร์เน็ตชั่นแนล คิวริตีฟู้ดแวลู จำกัด (บริษัทย่อย 100%)

ได้รับชำระหนี้เป็นที่ดิน จำนวน 1 แปลง เนื้อที่ 52 ตารางวา พร้อมบ้านเดี่ยว 2 ชั้น จำนวน 1 หลัง

เมื่อวันที่ 23 กุมภาพันธ์ 2559 มูลค่า 3,100,000.00 บาท

วันที่ประเมิน	24 กุมภาพันธ์ 2558
ที่ตั้งทรัพย์สิน	เลขที่ 246/5 หมู่บ้านฟอร์เรส ปาร์ค ถนนรามคำแหง แขวงแสนแสบ เขตมีนบุรี กรุงเทพมหานคร
ราคาประเมิน	3,100,000.- (สามล้านหนึ่งแสนบาทถ้วน)
ผู้ประเมินอิสระ	บริษัท โกร เอสทิเมชั่น จำกัด

##### 2. บริษัท เอ็กซ์เซลเลนท์ รับเบอร์ จำกัด และ บริษัท โมเดิร์นเทคโนโลยี คอมโพเน้นท์ จำกัด

(บริษัทย่อย 100%) ได้รับชำระหนี้เป็นที่ดินพร้อมพืชเศรษฐกิจ เมื่อวันที่ 28 ธันวาคม 2559

มูลค่า 72,418,000.00 บาท

ทรัพย์สินที่ประเมิน	ที่ดินว่างเปล่า เนื้อที่รวม 671-3-00.0 ไร่ หรือ 268,700.0 ตารางวา
วันที่ประเมิน	21 กันยายน 2559
ที่ตั้งทรัพย์สิน	ที่ดินว่างเปล่า เนื้อที่ 19-2-7 ไร่ ตั้งอยู่ที่ อ.วังสะพุง จังหวัดเลย ที่ดินว่างเปล่า เนื้อที่ 425-2-98 ไร่ ตั้งอยู่ที่ อ.วังสะพุง ,อ.ภูหลวง จังหวัดเลย

ที่ดินพร้อมไม้เศรษฐกิจ เนื้อที่ 226-1-95 ไร่ ตั้งอยู่ที่ อ.วังสะพุง และ  
อ.ภูหลวง จังหวัดเลย

ราคาประเมิน 72,418,000.00.- บาท  
ผู้ประเมินอิสระ บริษัท โกร เอสทิเมชั่น จำกัด

ทรัพย์สินที่จำหน่ายให้ บริษัท สหชลผลพืช จำกัด

ด้วยที่ประชุมคณะกรรมการบริษัท แพนเอเชียฟู้ดแวย์ จำกัด (มหาชน) (“บริษัทฯ”) ครั้งที่ 5/2559 เมื่อวันที่ 10 พฤศจิกายน 2559 ได้มีมติอนุมัติให้จำหน่ายที่ดินโฉนดเลขที่ 191773 ตำบลหนองขาม อำเภอศรีราชา จังหวัดชลบุรี เนื้อที่รวม 1-1-51.8 ไร่ (551.8 ตารางวา) ให้กับ บริษัท สหชลผลพืช จำกัด ในราคาตารางวาละ 25,000 บาท (สองหมื่นห้าพันบาทถ้วน) รวมเป็นเงินทั้งสิ้น 13,795,000 บาท เนื่องจากนำมาชำระหนี้สถาบันการเงิน

วันที่ประเมิน 15 กุมภาพันธ์ 2559  
ที่ตั้งทรัพย์สิน ตำบลหนองขาม อำเภอศรีราชา จังหวัดชลบุรี  
ราคาประเมิน ตารางวาละ 22,000 บาท (สองหมื่นสองพันบาทถ้วน)  
ผู้ประเมินอิสระ บริษัท โกร เอสทิเมชั่น จำกัด

## 5.ข้อพิพาททางกฎหมาย

5.1 คดีที่อาจมีผลกระทบด้านลบต่อสินทรัพย์ของบริษัทฯและบริษัทย่อย ที่มีจำนวนสูงกว่าร้อยละ 5 ของส่วนของผู้ถือหุ้น ณ วันที่ 31 ธันวาคม 2559

-ไม่มี -

5.2 คดีที่กระทบต่อการดำเนินธุรกิจของบริษัทฯและบริษัทย่อย อย่างมีนัยสำคัญ แต่ไม่สามารถประเมินผลกระทบเป็นตัวเลขได้

-ไม่มี -

5.3 คดีที่มีได้เกิดจากการประกอบธุรกิจโดยปกติของบริษัทฯและบริษัทย่อย

-ไม่มี -

คดีฟ้องร้อง ตามหมายเหตุประกอบงบการเงิน ข้อ 33.3 มีรายละเอียดดังนี้

- ก) บริษัทฯถูกฟ้องร้องเรียกค่าเสียหายเกี่ยวกับการเลิกจ้างอดีตผู้บริหารเป็นจำนวนเงิน 32 ล้านบาท และบริษัทฯได้ฟ้องแย้งกลับไป ศาลชั้นต้นพิพากษาให้บริษัทฯจ่ายชำระหนี้จำนวน 10 ล้านบาท พร้อมดอกเบี้ยร้อยละ 7.5 และร้อยละ 15 ต่อปี ปัจจุบันคดีอยู่ระหว่างการพิจารณาคดีของศาลฎีกา ซึ่งบริษัทฯได้บันทึกจำนวนเงินที่ศาลชั้นต้นให้จ่ายชำระไว้ในบัญชีประมาณการหนี้สินจากการถูกฟ้องร้องเท่าที่ศาลตัดสิน
- ข) บริษัทฯถูกฟ้องร้องโดยธนาคารพาณิชย์แห่งหนึ่งจากการค้ำประกันสินเชื่อให้แก่บริษัท อินโนเวชั่น นครหลวง ฟู้ดแวย์ จำกัด บริษัท โมเดอร์น เทคโนโลยี คอมโพเนนท์ จำกัด และ บริษัท อินเตอร์เนชั่นแนล คิวรีตี้ ฟู้ดแวย์ จำกัด ซึ่งผิคนัดชำระหนี้เป็นจำนวนเงิน 173 ล้านบาท ซึ่งบริษัทฯได้บันทึกค่าความเสียหายที่คาดว่าจะเกิดขึ้นไว้ในบัญชีประมาณการหนี้สินจากการค้ำประกันบริษัทย่อย

ในระหว่างปี 2558 บริษัทฯและบริษัทย่อยดังกล่าวได้ทำสัญญาประนีประนอมยอมความกับธนาคารต่อหน้าศาลเพื่อปรับโครงสร้างหนี้ โดยบริษัท อินโนเวชั่น นครหลวง ฟู้ดแวย์ จำกัด และบริษัท โมเดอร์น เทคโนโลยี คอมโพเนนท์ จำกัด ได้จ่ายชำระหนี้ตามสัญญาปรับโครงสร้างหนี้ดังกล่าวครบถ้วนแล้ว

ต่อมาในเดือนธันวาคม 2559 บริษัทฯได้จ่ายชำระหนี้ส่วนที่เหลือของบริษัท อินเตอร์เนชั่นแนล คิวรีตี้ ฟู้ดแวย์ จำกัด ตามสัญญาปรับโครงสร้างหนี้ครบถ้วนแล้ว ตามที่กล่าวไว้ในหมายเหตุประกอบงบการเงินข้อ 22 บริษัทฯจึงได้โอนกลับประมาณการหนี้สินจากการค้ำประกันบริษัทย่อยจำนวน 32 ล้านบาทเป็นกำไรหรือขาดทุนในงบการเงินเฉพาะกิจการในปัจจุบัน

- ค) ในปี 2553 บริษัทฯได้ฟ้องร้องเรียกค่าเสียหายจำนวน 34 ล้านบาท จากบริษัทที่เกี่ยวข้องกันแห่งหนึ่งเกี่ยวกับการจ้างทำของ และบริษัทดังกล่าวได้ฟ้องแย้งกลับมา ศาลชั้นต้นพิพากษายกฟ้องบริษัทฯ และตัดสินให้บริษัทฯจ่ายชำระค่าเสียหายจำนวน 19 ล้านบาท พร้อมดอกเบี้ยร้อยละ 7.5 ต่อปี ให้แก่บริษัทที่เกี่ยวข้องกันดังกล่าว และในเดือนกรกฎาคม 2556 ศาลอุทธรณ์ได้พิพากษายืนตามศาลชั้นต้น บริษัทฯจึงได้บันทึกจำนวนเงินที่ศาลให้จ่ายชำระจำนวน 19 ล้านบาท ไว้ในบัญชีประมาณการหนี้สินจากการถูกฟ้องร้อง

ในระหว่างปีปัจจุบัน ศาลฎีกาพิพากษาให้บริษัทฯ จ่ายชำระค่าเสียหายเป็นจำนวน 5 ล้านบาท พร้อมดอกเบี้ยร้อยละ 7.5 ต่อปี ให้แก่บริษัทที่เกี่ยวข้องกันดังกล่าว บริษัทฯจึงโอนกลับประมาณการหนี้สินจำนวน 12 ล้านบาท เป็นกำไรหรือขาดทุนในงบการเงินปี 2559 โดยคงเหลือประมาณการหนี้สินดังกล่าวไว้ตามคำพิพากษาของศาลฎีกา

- ง) บริษัทย่อยแห่งหนึ่งถูกฟ้องร้องเรียกค่าเสียหายเกี่ยวกับการเลิกจ้างอดีตผู้บริหารเป็นจำนวน 12 ล้านบาท ศาลชั้นต้นพิพากษายกฟ้องโจทก์ และโจทก์ยื่นอุทธรณ์คำพิพากษาของศาลชั้นต้นต่อศาลฎีกา ในเดือนกันยายน 2559 ศาลฎีกาได้มีคำพิพากษายืนตามศาลชั้นต้น คดีเป็นอันสิ้นสุด
- จ) บริษัทย่อยสองแห่งถูกบริษัทที่เกี่ยวข้องกันแห่งหนึ่งฟ้องร้องเรียกค่าเช่าค้างชำระและค่าเสียหายจากการผิดสัญญาเช่ารถยนต์ ศาลชั้นต้นพิพากษาให้บริษัทย่อยชำระเงินต้นจำนวนรวม 2.5 ล้านบาท พร้อมดอกเบี้ยร้อยละ 7.5 ต่อปี ในเดือนมิถุนายน 2559 บริษัทย่อยได้ยื่นคำร้องเพื่อขอให้ศาลมีคำสั่งพิจารณาคดีใหม่ ต่อมาศาลได้มีคำสั่งยกคำร้อง บริษัทย่อยได้บันทึกหนี้สินดังกล่าวไว้ในบัญชีแล้วบางส่วน ดังนั้นบริษัทย่อยจึงบันทึกจำนวนเงินส่วนที่เหลือไว้ในบัญชีประมาณการหนี้สินจากการถูกฟ้องร้องเพื่อให้เป็นไปตามคำพิพากษาของศาลชั้นต้น
- ฉ) บริษัทย่อยห้าแห่งถูกบริษัทที่เกี่ยวข้องกันแห่งหนึ่งฟ้องร้องเรียกค่าเช่าค้างชำระและค่าเสียหายจากการผิดสัญญาเช่ารถยนต์จำนวนรวม 6 ล้านบาท ในเดือนสิงหาคม เดือนกันยายน และเดือนพฤศจิกายน 2559 ศาลพิพากษาให้ยกฟ้องบริษัทย่อยทั้งห้าแห่งเนื่องจากคดีขาดอายุความ

## 6. ข้อมูลทั่วไปและข้อมูลสำคัญอื่น

### 6.1 ข้อมูลทั่วไป

#### 6.1.1 ชื่อ สถานที่ตั้งสำนักงาน

ชื่อบริษัท	: บริษัท แพนเอเชียฟูดแวร์ จำกัด (มหาชน)
สถานที่ตั้ง	: 620/5 หมู่ 11 ตำบลหนองขาม อำเภอสรีราชา จังหวัดชลบุรี 20230
ประเภทธุรกิจ	: ธุรกิจการลงทุนในหุ้นบริษัทต่างๆ (Holding Company)
เลขทะเบียนบริษัท/	
เลขประจำตัวผู้เสียภาษีอากร	: 0107537001501
โทรศัพท์	: 038 480-020-1
	: 081 377 0852
โทรสาร	: 038 480-080
อีเมล	: เลขานุการบริษัท
	parichart.p@pan-group.com
Website	: <a href="http://www.paf-group.com">www.paf-group.com</a>
ทุนจดทะเบียนที่ออก	: ทุนจดทะเบียน จำนวน 275,400,000 บาท ประกอบด้วย
และเรียกชำระแล้ว	หุ้นสามัญ จำนวน 540,000,000 หุ้น มูลค่าที่ตราไว้หุ้นละ 0.51 บาท

6.1.2 ชื่อ ที่ตั้ง สำนักงานใหญ่ ประเภทธุรกิจ โทรศัพท์ โทรสาร จำนวนและชนิดของหุ้นที่จำหน่าย  
ได้แล้วทั้งหมดของนิติบุคคลที่บริษัทถือหุ้นตั้งแต่ 10% ขึ้นไป ณ วันที่ 31 ธันวาคม 2559 มีรายละเอียดดังนี้

ชื่อบริษัท/ที่ตั้ง	ประเภทธุรกิจ	ประเภท ของหุ้น	จำนวนหุ้น ที่ออกจำหน่าย	การถือหุ้นโดยบริษัทฯ	
				จำนวนหุ้น	%
<b>บริษัทย่อย (ยังดำเนินธุรกิจ)</b>					
<b>1. บจก. ดับเบิลยูบีแอลพี</b>  620/5 หมู่ที่ 11 ถ.สุขาภิบาล 8 ต.หนองขาม อ.ศรีราชา จ.ชลบุรี โทร. 0-3848-0020-1 โทรสาร 0-3848-0080	ผลิตและ รับจ้างผลิต รองเท้า กระเป๋า	หุ้นสามัญ	300,000	299,993	100
<b>2. บจก. พอนเท็กซ์(ประเทศไทย)</b>  71/13,21 หมู่ 5 ถ.บางนา-ตราด กม.52 ต.ท่าข้าม อ.บางปะกง จ.ฉะเชิงเทรา โทร. 0-3857-3053-4 โทรสาร 0-3857-3052	ผลิตและ รับจ้างฉีด ขึ้นส่วน พลาสติกทุก ประเภท	หุ้นสามัญ	60,800	56,261	92.53
<b>3. บจก. โมเดอร์นเทคโนโลยี คอมโพ เน้นท์</b>  49 หมู่ 5 ถ.สุวรรณศร ต.นนทรี อ.กบินทร์บุรี จ.ปราจีนบุรี โทร. 0-3720-5892-4 โทรสาร 0-3720-5290	ผลิตและ รับจ้างผลิตพื้น รองเท้า	หุ้นสามัญ	2,000,000	1,999,993	100
<b>4. บจก. เอ็กแซ็ค คิว</b>  626/1 หมู่ 11 ต.หนองขาม อ.ศรีราชา อ.ศรีราชา จ.ชลบุรี โทร. 0-3848-1248 โทรสาร 0-3848-1421	ผลิตและ รับจ้างปั่น และ ย้อมผ้า ทุก ประเภท	หุ้นสามัญ	160,000	159,970	100
<b>5. บจก. แอดวานเทจฟู้ดแวร์</b>  51 หมู่ 5 ถ.สุวรรณศร ต.นนทรี อ.กบินทร์บุรี จ.ปราจีนบุรี โทร. 0-3720-5892-4 โทรสาร 0-3720-5290	ผลิตและ รับจ้างผลิต รองเท้า และ ขึ้นส่วน รองเท้า	หุ้นสามัญ	3,670,000	2,386,329	65.02

ชื่อบริษัท/ที่ตั้ง	ประเภทธุรกิจ	ประเภทของหุ้น	จำนวนหุ้นที่ออกจำหน่าย	การถือหุ้นโดยบริษัทฯ	
				จำนวนหุ้น	%
6. บจก. อาภากร อุตสาหกรรม 71/13,21 หมู่ 5 ถ.บางนา-ตราด กม.52 ต.ท่าข้าม อ.บางปะกง จ.ฉะเชิงเทรา โทร. 0-3857-3053-4 โทรสาร 0-3857-3052	ผลิต / รับจ้าง ผลิต และซ่อม แม่พิมพ์	หุ้นสามัญ	21,905	14,394	65.71

### 6.1.3 บุคคลอ้างอิงอื่น ๆ

นายทะเบียนหลักทรัพย์ : บริษัท ศูนย์ฝากหลักทรัพย์ (ประเทศไทย) จำกัด  
93 ถนนรัชดาภิเษก แขวงดินแดง เขตดินแดง  
กรุงเทพฯ 10400  
โทรศัพท์ : 0-2009-9000  
โทรสาร : 0-2009-9991

ผู้สอบบัญชี : นางสาววิสสุตา จริยชนากร  
ผู้สอบบัญชีรับอนุญาต เลขทะเบียน 3853 และ/หรือ  
นายเดิพงษ์ โอปนพันธุ์  
ผู้สอบบัญชีรับอนุญาต เลขทะเบียน 4501 และ/หรือ  
นางสาวมณี รัตนบรรณกิจ  
ผู้สอบบัญชีรับอนุญาต เลขทะเบียน 5313  
บริษัท สำนักงาน อีวาย จำกัด  
ชั้น 33 อาคารเลครัชดา  
193/136-137 ถนนรัชดาภิเษก แขวงคลองเตย  
เขตคลองเตย กรุงเทพฯ 10110  
โทรศัพท์ : 0-2264-0777  
โทรสาร : 0-2640-7899-0

### 6.2 ข้อมูลสำคัญอื่น

- ไม่มี -