

### ส่วนที่ 3

#### ฐานะการเงินและผลการดำเนินงาน

#### 13. ข้อมูลทางการเงินที่สำคัญ

##### งบการเงิน

##### รายงานการสอบบัญชี

##### (1) ผู้สอบบัญชี

รายนามผู้สอบบัญชีที่ได้รับความเห็นชอบจากสำนักงานและได้ลงนามในงบการเงินของบริษัท งบการเงินของบริษัทย่อย และงบการเงินรวม ตั้งแต่ปี 2556 ถึงปี 2558 มีดังนี้

ปี 2556 นายวินิจ ศิลามงคล ผู้สอบบัญชีรับอนุญาตเลขที่ 3378

บริษัท เคพีเอ็มจี ภูมิภาคไทย สอบบัญชี จำกัด

ปี 2557 นายวินิจ ศิลามงคล ผู้สอบบัญชีรับอนุญาตเลขที่ 3378

บริษัท เคพีเอ็มจี ภูมิภาคไทย สอบบัญชี จำกัด

ปี 2558 นางสาวปัทมวรรณ วัฒนกุล ผู้สอบบัญชีรับอนุญาตเลขที่ 9832

บริษัท เคพีเอ็มจี ภูมิภาคไทย สอบบัญชี จำกัด

โดยนางสาวปัทมวรรณ วัฒนกุล เป็นผู้สอบบัญชีของบริษัทเป็นปีแรก ทั้งนี้ไม่มีความสัมพันธ์และไม่มีส่วนได้เสียกับบริษัท / บริษัทย่อย / ผู้บริหาร / ผู้ถือหุ้นรายใหญ่ หรือ ผู้ที่เกี่ยวข้องกับบุคคลดังกล่าว

(2) สรุปรายงานการตรวจสอบบัญชีของผู้สอบบัญชีในระยะ 3 ปี ที่ผ่านมา

ผู้สอบบัญชีได้ให้ความเห็นในรายงานการตรวจสอบ โดยไม่มีเงื่อนไข ทั้ง 3 ปี

##### ค่าตอบแทนของผู้สอบบัญชี

##### 1. ค่าตอบแทนจากการสอบบัญชี (audit fee)

บริษัทและบริษัทย่อยรวม 18 บริษัท (รวม NBC และ NINE ) จ่ายค่าตอบแทนการสอบบัญชีในปี 2558 เป็นจำนวนเงินรวม 6,100,000 บาท ต่ำกว่าปีก่อน

##### 2. ค่าตอบแทนอื่น (non-audit fee)

-ไม่มี-

(ก) ตารางสรุปงบการเงินรวม

โดยรายการของงบการเงินทั้งหมดสามารถศึกษาได้จากงบการเงินของบริษัท

หน่วย : พันบาท

รายการในงบแสดงฐานะทางการเงิน	2556	%	2557 (ปรับปรุงใหม่)	%	2558	%
เงินสดและเงินฝากธนาคารและเงินลงทุนระยะสั้น	1,606,169	30%	1,347,369	16%	1,029,675	13%
ลูกหนี้การค้า – สุทธิ	757,771	14%	550,644	7%	588,557	7%
รายได้ค้างรับ	165,421	3%	427,951	5%	782,780	9%
ลูกหนี้อื่น	68,579	1%	77,600	1%	85,826	1%
สินค้าคงเหลือ - สุทธิ	274,048	5%	386,599	5%	379,968	5%
เงินประกันการประมูลใบอนุญาตดิจิทัลทีวี	74,000	1%	-	0%	-	0%
สินทรัพย์หมุนเวียนอื่น - สุทธิ	126,975	2%	254,646	3%	288,077	3%
<b>รวมสินทรัพย์หมุนเวียน</b>	<b>3,072,963</b>	<b>57%</b>	<b>3,044,809</b>	<b>37%</b>	<b>3,154,883</b>	<b>38%</b>
เงินฝากที่มีข้อจำกัดในการใช้	2,590	0%	3,331	0%	2,683	0%
รวมเงินลงทุนระยะยาว	58,990	1%	69,037	1%	32,418	0%
ที่ดิน อาคารและอุปกรณ์ – ราคาทุนสุทธิจาก ค่าเสื่อมราคาสะสม	1,778,050	33%	1,738,949	21%	1,691,097	21%
สินทรัพย์ไม่มีตัวตน - สุทธิจากค่าตัดจำหน่าย	83,929	2%	65,313	1%	115,517	2%
ใบอนุญาตให้ใช้คลื่นความถี่และประกอบกิจการ โทรทัศน์	-	0%	2,992,824	36%	2,783,779	34%
สินทรัพย์ภาษีเงินได้รอตัดบัญชี	98,775	2%	129,281	2%	262,922	3%
สินทรัพย์ไม่หมุนเวียนอื่น	255,723	5%	162,593	2%	193,919	2%
<b>รวมสินทรัพย์</b>	<b>5,351,020</b>	<b>100%</b>	<b>8,206,137</b>	<b>100%</b>	<b>8,237,218</b>	<b>100%</b>
เงินเบิกเกินบัญชีและเงินกู้ยืมระยะสั้นจากสถาบัน การเงิน	293,916	5%	628,681	8%	590,385	7%
เจ้าหนี้การค้า	115,357	2%	103,768	1%	133,706	2%
เงินกู้ยืมระยะยาวจากสถาบันการเงินและหนี้สิน ภายใต้สัญญาเช่าการเงิน ส่วนที่ถึงกำหนดชำระ ภายในหนึ่งปี	128,157	2%	100,800	1%	1,561	0%
ส่วนของค่าใบอนุญาตให้ใช้คลื่นความถี่และ ประกอบกิจการโทรทัศน์ค้างจ่ายที่ถึงกำหนดชำระ ภายในหนึ่งปี	-	0%	358,580	4%	556,204	7%
เจ้าหนี้อื่น	206,368	4%	206,719	3%	119,649	1%
ภาษีเงินได้ค้างจ่าย	2,796	0%	3,830	0%	1,369	0%
หนี้สินหมุนเวียนอื่น	380,272	7%	443,091	6%	452,470	5%
<b>รวมหนี้สินหมุนเวียน</b>	<b>1,126,866</b>	<b>21%</b>	<b>1,853,014</b>	<b>23%</b>	<b>1,855,344</b>	<b>22%</b>

หน่วย : พันบาท

รายการในงบแสดงฐานะทางการเงิน	2556	%	2557 (ปรับปรุงใหม่)	%	2558	%
เงินกู้ยืมระยะยาว และหนี้สินภายใต้สัญญาเช่าการเงิน – สุทธิจากส่วนที่ถึงกำหนดชำระภายในหนึ่งปี	158,018	3%	18,188	0%	1,271	0%
ค่าใบอนุญาตให้ใช้คลื่นความถี่และประกอบกิจการ โทรศัพท์เคลื่อนที่	-	0%	2,270,342	28%	1,714,138	21%
หนี้สินภายใต้การค้ำประกัน	-	0%	-	0%	17,826	0%
ภาระผูกพันผลประโยชน์พนักงาน	134,459	3%	149,358	2%	163,856	2%
หนี้สินอื่น	147,048	3%	153,539	2%	130,433	2%
<b>รวมหนี้สิน</b>	<b>1,566,391</b>	<b>29%</b>	<b>4,444,441</b>	<b>55%</b>	<b>3,882,868</b>	<b>47%</b>
หุ้นสามัญ – ชำระเต็มมูลค่าแล้ว	1,751,121	33%	1,757,663	21%	2,155,849	26%
ส่วนเกินมูลค่าหุ้น	784,502	15%	802,590	10%	1,169,345	14%
ส่วนเกินมูลค่าหุ้นสามัญของบริษัทย่อย	94,372	2%	94,328	1%	95,397	1%
ใบสำคัญแสดงสิทธิที่จะซื้อหุ้นสามัญ	5,135	0%	14,288	0%	18,665	0%
สำรองการซื้อใบสำคัญแสดงสิทธิที่จะซื้อหุ้นสามัญ ของบริษัท	-	0%	-	0%	(91,013)	-1%
องค์ประกอบอื่นของส่วนของผู้ถือหุ้น	11,700	0%	24,844	0%	(4,250)	0%
กำไรสะสม	662,820	12%	612,611	7%	555,340	7%
ส่วนได้เสียที่ไม่มีอำนาจควบคุม	474,979	9%	455,372	6%	455,017	6%
<b>ส่วนของผู้ถือหุ้นสุทธิ</b>	<b>5,351,020</b>	<b>100%</b>	<b>8,206,137</b>	<b>100%</b>	<b>8,237,218</b>	<b>100%</b>

หน่วย : พันบาท

รายการในงบกำไรขาดทุนเบ็ดเสร็จ	2556	%	2557 (ปรับปรุงใหม่)	%	2558	%
รายได้จากการขายและบริการ - สุทธิ	2,864,297	94%	2,827,711	96%	3,014,590	95%
รายได้อื่น	195,569	6%	115,980	4%	150,447	5%
<b>รวมรายได้</b>	<b>3,059,866</b>	<b>100%</b>	<b>2,943,691</b>	<b>100%</b>	<b>3,165,037</b>	<b>100%</b>
ต้นทุนขายและบริการ	1,795,387	59%	1,964,813	67%	2,209,915	70%
ค่าใช้จ่ายในการขายและบริหาร	839,818	27%	788,334	27%	863,492	27%
<b>รวมค่าใช้จ่าย</b>	<b>2,635,205</b>	<b>86%</b>	<b>2,753,147</b>	<b>94%</b>	<b>3,073,407</b>	<b>97%</b>
<b>กำไรจากการดำเนินงานก่อนดอกเบี้ยและภาษี</b>	<b>424,661</b>	<b>14%</b>	<b>190,544</b>	<b>6%</b>	<b>91,630</b>	<b>3%</b>
ต้นทุนทางการเงิน	(76,674)	-3%	(158,218)	-5%	(166,023)	-5%
ภาษีเงินได้	(71,157)	-2%	(17,131)	-1%	101,035	3%
ส่วนแบ่งกำไรจากเงินลงทุนตามวิธีส่วนได้เสีย	806	0%	427	0%	320	0%
<b>กำไรสุทธิ</b>	<b>277,636</b>	<b>9%</b>	<b>15,622</b>	<b>0%</b>	<b>26,962</b>	<b>1%</b>
(หัก) ส่วนที่เป็นของส่วนได้เสียที่ไม่มีอำนาจควบคุม	(25,914)	-1%	354	0%	8,622	0%
<b>กำไรสุทธิ ส่วนของบริษัทใหญ่</b>	<b>251,722</b>	<b>8%</b>	<b>15,976</b>	<b>0%</b>	<b>35,584</b>	<b>1%</b>

### ตารางแสดงรายการในงบกระแสเงินสด

หน่วย : พันบาท

รายการในงบกระแสเงินสด	2556	2557 (ปรับปรุงใหม่)	2558
เงินสดที่ได้มาจากกิจกรรมดำเนินงานก่อนการเปลี่ยนแปลงในสินทรัพย์ และหนี้สินดำเนินงาน	679,373	604,340	557,326
เงินสดสุทธิได้มาจาก ( ใช้ไปใน ) กิจกรรมดำเนินงาน	494,316	565,327	(42,665)
เงินสดสุทธิได้มาจาก ( ใช้ไปใน ) กิจกรรมการลงทุน	21,052	(1,288,381)	(809,318)
เงินสดสุทธิได้มาจาก ( ใช้ไปใน ) กิจกรรมจัดหาเงิน	773,437	(93,321)	406,639
เงินสดและรายการเทียบเท่าเงินสดเพิ่มขึ้น (ลดลง) สุทธิ	1,288,805	(816,375)	(445,344)

### ตารางแสดงกำไรจากการดำเนินงานก่อนดอกเบี้ยจ่าย ภาษีเงินได้ ค่าเสื่อมราคา และรายจ่ายตัดบัญชี ( EBITDA )

สำหรับปี 2556-2558

หน่วย : พันบาท

รายการในงบกระแสเงินสด	2556	2557 (ปรับปรุงใหม่)	2558
กำไรสุทธิส่วนของบริษัทใหญ่ (หลังภาษีและดอกเบี้ยจ่าย)	251,722	15,976	35,584
บวก ดอกเบี้ยจ่าย	76,674	158,218	166,023
บวก ภาษีเงินได้	71,157	17,131	(101,035)
บวก ค่าเสื่อมราคาและรายจ่ายตัดบัญชี	270,486	438,131	531,476
กำไรจากการดำเนินงานดอกเบี้ยจ่าย ภาษีเงินได้ ค่าเสื่อมราคา และรายจ่ายตัดบัญชี ( EBITDA )	670,039	629,456	632,048

### (ข) อัตราส่วนทางการเงิน

ตารางสรุปอัตราส่วนทางการเงินของงบการเงินรวม บริษัท เนชั่น มัลติมีเดีย กรุ๊ป จำกัด (มหาชน) และบริษัทย่อย

สำหรับผลการดำเนินงานตามงบการเงินรวมสำหรับปีสิ้นสุด ณ วันที่ 31 ธันวาคม 2558

#### 1. อัตราส่วนสภาพคล่อง

รายการ	2556	2557 (ปรับปรุงใหม่)	2558
1.1 อัตราส่วนสภาพคล่อง (เท่า)	2.72	1.64	1.70
1.2 อัตราส่วนสภาพคล่องหมุนเร็ว (เท่า)	2.02	1.02	0.87
1.3 อัตราส่วนสภาพคล่องกระแสเงินสดก่อนการเปลี่ยนแปลง เงินทุนหมุนเวียน (เท่า)	0.44	0.32	0.30
1.4 อัตราส่วนหมุนเวียนลูกหนี้การค้า (เท่า)	4.09	4.38	4.60
1.5 ระยะเวลาเก็บหนี้เฉลี่ย (วัน)	88	82	78
1.6 อัตราส่วนหมุนเวียนสินค้าคงเหลือ (เท่า)	6.89	5.95	5.77

รายการ	2556	2557 (ปรับปรุงใหม่)	2558
1.7 ระยะเวลาขายสินค้าคงเหลือ (วัน)	52	61	62
1.8 อัตราส่วนหมุนเวียนเจ้าหนี้ (เท่า)	12.50	17.57	18.26
1.9 ระยะเวลาชำระหนี้ (วัน)	29	20	20
1.10 Cash Cycle (วัน)	111	122	121

## 2. อัตราส่วนความสามารถในการทำกำไร

รายการ	2556	2557 (ปรับปรุงใหม่)	2558
2.1 อัตรากำไรขั้นต้น (%)	39.12%	30.52%	26.69%
2.2 อัตรากำไรจากการดำเนินงาน (%)	10.65%	2.64%	-1.95%
2.3 อัตราส่วนเงินสดก่อนการเปลี่ยนแปลงเงินทุนหมุนเวียนต่อการทำกำไร	22.20%	20.53%	17.61%
2.4 อัตรากำไรสุทธิ	8.22%	0.56%	1.12%
2.5 อัตราผลตอบแทนต่อส่วนของผู้ถือหุ้น (เท่า)	6.65%	0.44%	0.82%

## 3. อัตราส่วนแสดงประสิทธิภาพในการดำเนินงาน

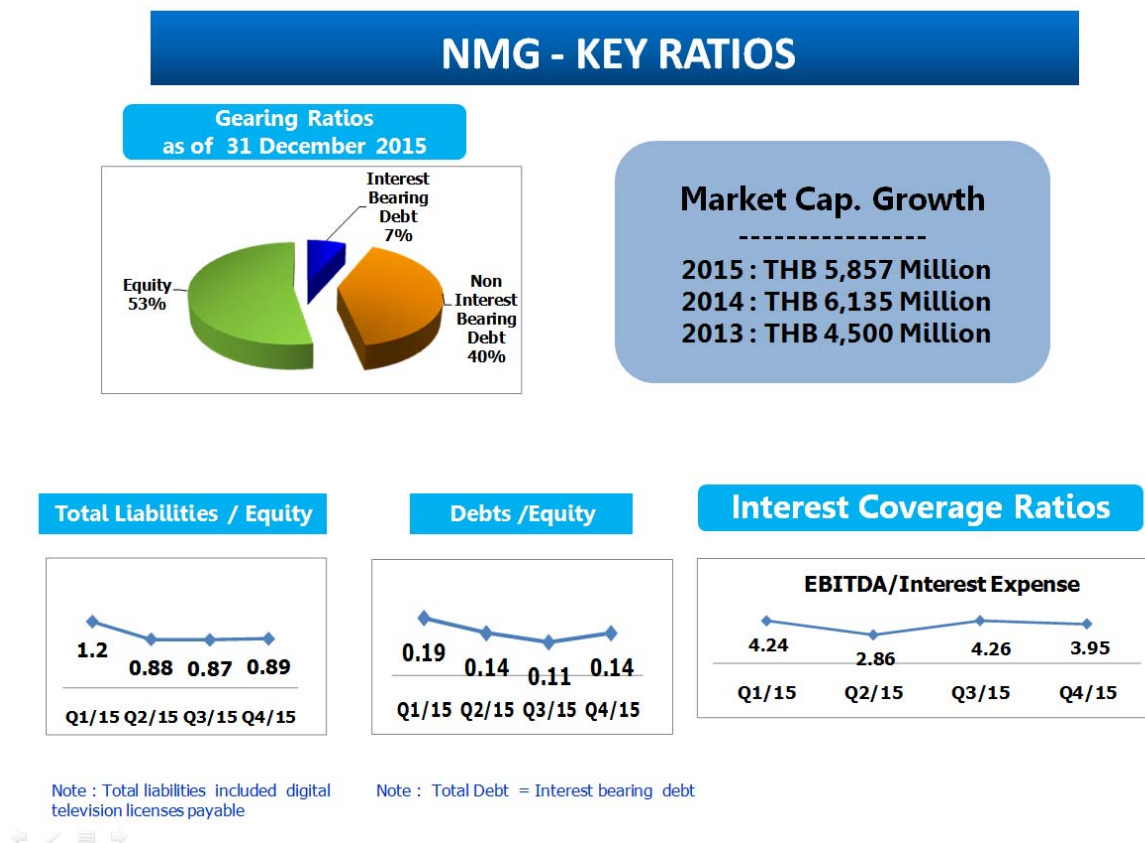
รายการ	2556	2557 (ปรับปรุงใหม่)	2558
3.1 อัตราผลตอบแทนต่อสินทรัพย์ (%)	5.30%	0.20%	0.43%
3.2 อัตราผลตอบแทนต่อสินทรัพย์ถาวร (%)	23.24%	26.17%	33.06%
3.3 อัตราหมุนของสินทรัพย์ (เท่า)	0.77	0.35	0.39

## 4. อัตราส่วนวิเคราะห์นโยบายทางการเงิน

รายการ	2556	2557 (ปรับปรุงใหม่)	2558
4.1 อัตราส่วนหนี้สินรวมต่อส่วนของผู้ถือหุ้น (เท่า)	0.41	1.18	0.89
4.2 อัตราส่วนหนี้สินที่มีดอกเบี้ยรวมต่อส่วนของผู้ถือหุ้น (เท่า) D/E Ratio	0.15	0.20	0.17
4.3 อัตราส่วนความสามารถชำระดอกเบี้ย (เท่า)	10.78	5.21	0.47
4.4 อัตราส่วนกำไรก่อนดอกเบี้ยก่อนภาษีต่อดอกเบี้ยจ่าย (เท่า)	5.54	1.20	0.55
4.5 อัตราส่วนความสามารถชำระภาระผูกพัน cash basis (เท่า)	0.79	8.61	1.34

#### 14. การวิเคราะห์และคำอธิบายของฝ่ายจัดการ

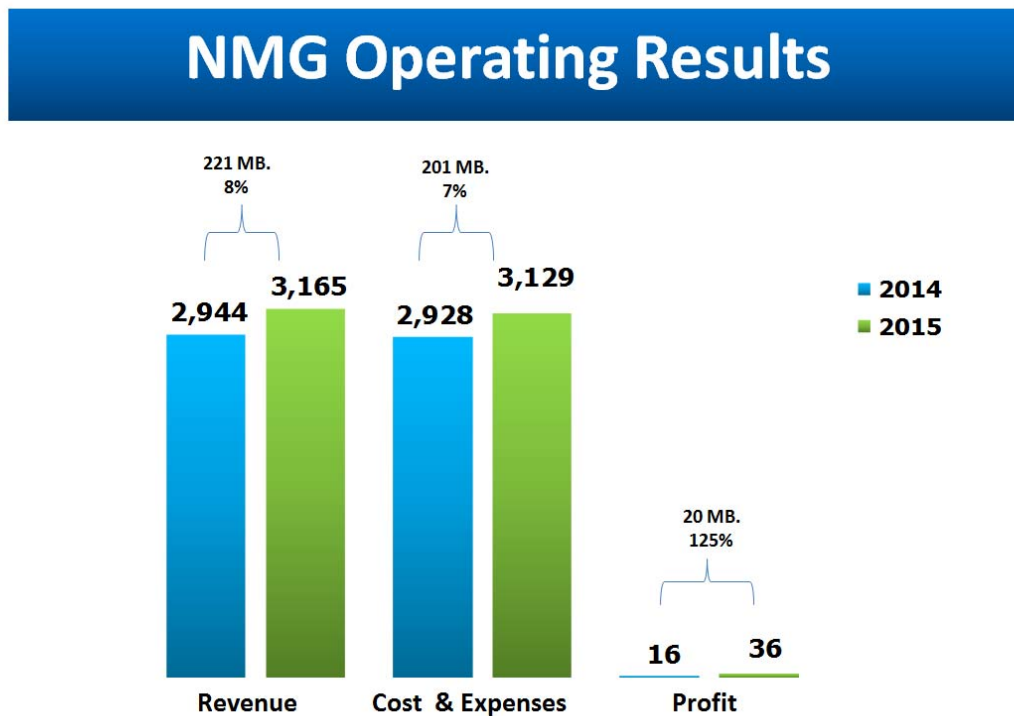
##### 14.1 วิเคราะห์การดำเนินงานและฐานะทางการเงิน



ผลการปฏิบัติตามแผนการดำเนินธุรกิจ ในกรณีที่เคยเปิดเผยเป้าหมายในการดำเนินธุรกิจในระยะเวลา 3 - 5 ปี ข้างหน้าไว้กับผู้ถือหุ้น

-ไม่มี-

สรุปฐานะการเงินรวมของบริษัทและบริษัทย่อย สำหรับปีสิ้นสุดวันที่ 31 ธันวาคม 2558



งบการเงินรวมของ บริษัท เนชั่น มัลติมีเดีย กรุ๊ป จำกัด (มหาชน) และบริษัทย่อยสำหรับปีสิ้นสุดวันที่ 31 ธันวาคม 2558 มีกำไรสุทธิ 35.58 ล้านบาท เพิ่มขึ้น 123% เมื่อเทียบกับปีก่อน ที่มีกำไรสุทธิ 15.98 ล้านบาท สรุปผลการดำเนินงานของกลุ่มบริษัทที่มีสาระสำคัญได้ดังนี้

- รายได้จากการขายและบริการสำหรับปี 2558 เพิ่มขึ้นร้อยละ 7 เมื่อเทียบกับช่วงเดียวกันของปี 2557 เนื่องมาจากรายได้จากการขายโฆษณาเพิ่มขึ้นร้อยละ 12 โดยมาจากรายได้สื่อบันเทิงและวิทยุ ส่วนใหญ่มาจากธุรกิจทีวีดิจิตอล ในขณะที่รายได้จากการจำหน่ายสื่อสิ่งพิมพ์ลดลงร้อยละ 13 โดยรายได้จากการจำหน่ายหนังสือพิมพ์ลดลงร้อยละ 14 และรายได้จากการจำหน่ายพ็อคเก็ตบุ๊คลดลงร้อยละ 34 ในขณะที่รายได้จากการจำหน่ายการ์ตูนและหนังสือเด็กเพิ่มขึ้นร้อยละ 7 นอกจากนี้รายได้จากการให้บริการขนส่งและรายได้จากการศึกษาเพิ่มขึ้นร้อยละ 20
- ต้นทุนขายและค่าใช้จ่ายสำหรับปี 2558 เพิ่มขึ้นร้อยละ 12 เมื่อเทียบกับช่วงเดียวกันของปี 2557 ซึ่งสอดคล้องกับรายได้จากการขายและบริการที่เพิ่มขึ้น แม้ว่ากลุ่มบริษัทจะมีต้นทุนและค่าใช้จ่ายในธุรกิจทีวีดิจิตอลเพิ่มสูงขึ้น แต่กลุ่มบริษัทยังคงนโยบายควบคุมค่าใช้จ่ายอย่างต่อเนื่อง

ผลการดำเนินงานที่ผ่านมาของแต่ละสายผลิตภัณฑ์สำหรับปี 2558

สามารถศึกษาข้อมูลประกอบเพิ่มเติมในหมายเหตุประกอบงบการเงินข้อ 35 เรื่องส่วนงานดำเนินงาน

### ธุรกิจสื่อสิ่งพิมพ์และโฆษณา (Printing and Publishing Business)

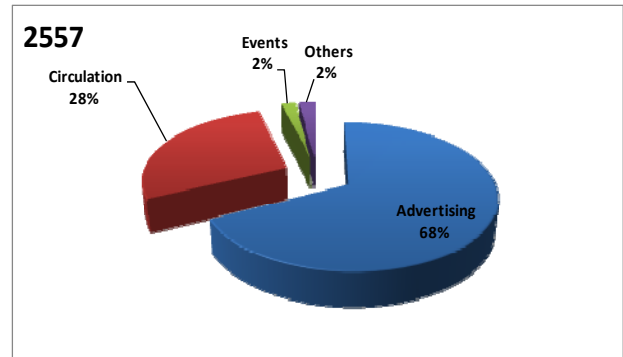
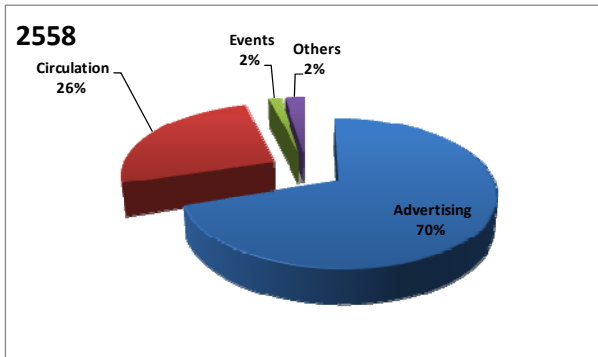
ประกอบด้วย 3 สายธุรกิจ ได้แก่

- สายธุรกิจด้านข่าวธุรกิจภาษาไทย ดำเนินการภายใต้บริษัทย่อยชื่อ บริษัท กรุงเทพธุรกิจ มีเดีย จำกัด (NMG ถือหุ้น 99.99%)
- สายธุรกิจด้านข่าวทั่วไปภาษาไทย ดำเนินการภายใต้บริษัทย่อยชื่อ บริษัท คมชัดลึก มีเดีย จำกัด (NMG ถือหุ้น 99.99%)
- สายธุรกิจด้านข่าวภาษาอังกฤษ ดำเนินการภายใต้บริษัทย่อยชื่อ บริษัท เนชั่น นิวส์ เน็ตเวิร์ค จำกัด (NMG ถือหุ้น 99.99%)

รายได้ :-

รายได้จากสื่อสิ่งพิมพ์และโฆษณาในปี 2558 ประกอบด้วยรายได้จากการขายพื้นที่โฆษณา การจัดกิจกรรมพิเศษ และการจัดจำหน่ายในหนังสือพิมพ์กรุงเทพธุรกิจ คมชัดลึก The Nation และนิตยสารเนชั่นสุดสัปดาห์ ซึ่งในปี 2558 มีมูลค่าเท่ากับ 1,286 ล้านบาท ลดลง 7% จากปีก่อนที่เท่ากับ 1,385 ล้านบาท โดยมีสาเหตุหลักมาจากการเริ่มต้นของธุรกิจดิจิทัลทีวีตั้งแต่ไตรมาสที่ 1 ของปี 2557 ซึ่งเป็นการแข่งขันของธุรกิจทีวีแบบเสรี ผู้บริโภคสามารถเข้าถึงข้อมูลข่าวสารในทุกครัวเรือนทั่วประเทศไทย โดยทาง กสทช. ได้เริ่มต้นกระจายคู่มือสำหรับแลกดาวน์โหลดทีวีในเฟสแรกในเดือนพฤศจิกายน 2557 ส่งผลให้ช่องทางดังกล่าวเป็นที่สนใจของเจ้าของสินค้า และเอเจนซี่โฆษณาหลายแห่ง ดังนั้นสัดส่วนการขายโฆษณาจึงเริ่มมีการเปลี่ยนแปลงไปสู่ช่องทางใหม่แทนที่หนังสือพิมพ์

โครงสร้างสัดส่วนรายได้จากการขายและบริการของธุรกิจสื่อสิ่งพิมพ์และโฆษณาในปี 2558 และ 2557 (ไม่รวมรายการระหว่างกัน) แสดงข้อมูลตามแผนภาพดังต่อไปนี้



### รายได้โฆษณาจากสื่อสิ่งพิมพ์และกิจกรรมพิเศษ

ปี 2558 (ไม่รวมรายการระหว่างกัน) มีมูลค่าเท่ากับ 922 ล้านบาท ลดลง 3% จากปีก่อนที่เท่ากับ 947 ล้านบาท โดยมาจากการเข้าสู่ธุรกิจดิจิทัลทีวีตั้งแต่ไตรมาสที่ 1 ปี 2557 เป็นต้นมา ส่งผลให้รายได้โฆษณาประเภท Display / Classified / Supplement ลดลง 4% และรายได้จากการจัดกิจกรรมพิเศษก็มีสัดส่วนที่ลดลง 21% ด้วยเช่นกัน

ปี 2557 (ไม่รวมรายการระหว่างกัน) มีมูลค่าเท่ากับ 947 ล้านบาท ลดลง 19% จากปีก่อนที่เท่ากับ 1,173 ล้านบาท โดยมาจากสถานการณ์ทางการเมืองในประเทศและการเข้าสู่ธุรกิจดิจิทัลทีวีในปี 2557 เป็นผลให้รายได้โฆษณาประเภท Display / Classified / Supplement ลดลง 18% และรายได้จากการจัดกิจกรรมพิเศษก็มีสัดส่วนที่ลดลง 43% ด้วยเช่นกัน

ปี 2556 (ไม่รวมรายการระหว่างกัน) มีมูลค่าเท่ากับ 1,173 ล้านบาท ลดลง 3% จากปีก่อนที่เท่ากับ 1,209 ล้านบาท โดยมาจากรายได้โฆษณาประเภท Classified เท่ากับ 119 ล้านบาท ลดลง 6% จากปีก่อน รายได้โฆษณาประเภท Supplement เท่ากับ 46 ล้านบาท ลดลง 30% จากปีก่อน และรายได้จากกิจกรรมพิเศษลดลงจากปีก่อนเช่นกัน อย่างไรก็ตาม รายได้โฆษณา



ในสื่อหนังสือพิมพ์ประเภท Display เท่ากับ 964 ล้านบาท มีอัตราการเติบโตเพิ่มขึ้น 9% จากปีก่อน จึงทำให้รายได้รวมลดลงไม่มากนัก

#### รายได้จากการจัดจำหน่ายสิ่งพิมพ์

ปี 2558 (ไม่รวมรายการระหว่างกัน) มีมูลค่าเท่ากับ 333 ล้านบาท ลดลง 14% จากปีก่อนที่เท่ากับ 389 ล้านบาท โดยมาจากการลดลงของรายได้ค่าโฆษณาในช่องทางของสื่อสิ่งพิมพ์ สืบเนื่องมาจากการเข้าสู่ธุรกิจดิจิทัลที่วัดตั้งแต่ไตรมาสที่ 1 ปี 2557 จึงเป็นผลให้ยอดขายหนังสือพิมพ์ลดลงด้วยเช่นกัน ซึ่งบริษัทยังคงไว้ซึ่งราคาขายของหนังสือพิมพ์เท่ากับในปีก่อน

ปี 2557 (ไม่รวมรายการระหว่างกัน) มีมูลค่าเท่ากับ 389 ล้านบาท ลดลง 8% จากปีก่อนที่เท่ากับ 423 ล้านบาท โดยมาจากการลดลงของรายได้ค่าโฆษณาในช่องทางของสื่อสิ่งพิมพ์ จึงเป็นผลให้ยอดขายหนังสือพิมพ์ลดลงด้วยเช่นกัน ซึ่งบริษัทยังคงไว้ซึ่งราคาขายของหนังสือพิมพ์เท่ากับในปีก่อน

ปี 2556 (ไม่รวมรายการระหว่างกัน) มีมูลค่าเท่ากับ 423 ล้านบาท ลดลง 4% จากปีก่อน อย่างไรก็ตาม บริษัทยังคงไว้ซึ่งราคาขายของหนังสือพิมพ์เท่ากับในปีก่อน ได้แก่ The Nation ราคาปลีกฉบับละ 30 บาท / ราคาสมาชิกปีละ 4,900 บาท หนังสือพิมพ์กรุงเทพธุรกิจ ราคาปลีกฉบับละ 20 บาท / ราคาสมาชิกปีละ 5,475 บาท หนังสือพิมพ์ คม ชัด ลึก ราคาฉบับละ 10 บาท / ราคาสมาชิกปีละ 3,650 บาท

#### ค่าใช้จ่าย:-

#### ต้นทุนขายและการให้บริการของธุรกิจสื่อสิ่งพิมพ์และโฆษณา

ปี 2558 มีมูลค่าเท่ากับ 1,682 ล้านบาท ลดลง 7% เมื่อเทียบกับปีก่อนที่เท่ากับ 1,804 ล้านบาท โดยมีสาเหตุมาจากต้นทุนกระดาษและวัตถุดิบลดลง 14% ต้นทุนกลุ่มค่าใช้จ่ายกองบรรณาธิการเพิ่มขึ้น 4% สำหรับต้นทุนขายประกอบด้วยต้นทุนที่ผันแปรตามจำนวนผลิต 751 ล้านบาท และต้นทุนคงที่ 931 ล้านบาท เป็นสัดส่วน 45 : 55 เมื่อเทียบกับต้นทุนขายและให้บริการรวมของธุรกิจนี้

โดยส่วนของต้นทุนผันแปรจำนวนรวม 751 ล้านบาท จะผันแปรตามรายได้เฉพาะส่วนที่เป็นรายได้จากการจำหน่ายสิ่งพิมพ์และรายได้จากการจำหน่ายวัตถุดิบในการรับจ้างพิมพ์สิ่งพิมพ์ต่างประเทศ (ซึ่งมีสัดส่วน 38% ของรายได้จากการขายและให้บริการรวม) โครงสร้างต้นทุนขายผันแปรประกอบด้วย ต้นทุนกระดาษ ต้นทุนการพิมพ์ และต้นทุนการผลิตหนังสือ สำหรับต้นทุนคงที่มีจำนวนรวม 931 ล้านบาท ประกอบด้วยค่าใช้จ่ายเงินเดือนสวัสดิการ ค่าเรื่อง ค่าข่าว ส่วนงานกองบรรณาธิการกลาง ค่าใช้จ่ายเดินทาง และค่าเสื่อมราคา เป็นต้น

สำหรับนโยบายในการควบคุมต้นทุนขาย หากราคากระดาษมีแนวโน้มเพิ่มขึ้น บริษัทจะควบคุมยอดผลิตอย่างเข้มงวดโดยการควบคุมยอดรับคืน และปรับการจัดหน้าเนื้อหาข่าวให้เหมาะสมกับจำนวนหน้ากระดาษ หรือ ปรับลดจำนวนหน้าสี โดยต้นทุนกระดาษและต้นทุนการพิมพ์รวมในปี 2558 เท่ากับ 586 ล้านบาท ลดลง 16% เมื่อเทียบกับปีก่อนที่เท่ากับ 586 ล้านบาท จากปริมาณการใช้วัตถุดิบที่ลดลง 12% และจากราคากระดาษที่ลดลง 2%

ปี 2557 มีมูลค่าเท่ากับ 1,804 ล้านบาท ลดลง 4% เมื่อเทียบกับปีก่อนที่เท่ากับ 1,872 ล้านบาท โดยมีสาเหตุมาจากต้นทุนกระดาษและวัตถุดิบลดลง 16% ต้นทุนกลุ่มค่าใช้จ่ายกองบรรณาธิการเพิ่มขึ้น 6% สำหรับต้นทุนขายประกอบด้วยต้นทุนที่ผันแปรตามจำนวนผลิต 882 ล้านบาท และต้นทุนคงที่ 922 ล้านบาท เป็นสัดส่วน 50 : 50 เมื่อเทียบกับต้นทุนขายและให้บริการรวมของธุรกิจนี้

โดยส่วนของต้นทุนผันแปรจำนวนรวม 882 ล้านบาท จะผันแปรตามรายได้เฉพาะส่วนที่เป็นรายได้จากการจำหน่ายสิ่งพิมพ์และรายได้จากการจำหน่ายวัตถุดิบในการรับจ้างพิมพ์สิ่งพิมพ์ต่างประเทศ (ซึ่งมีสัดส่วน 74% ของรายได้จากการขายและให้บริการรวม ไม่รวมรายได้จากสื่อโฆษณาหรือการจัดกิจกรรมพิเศษ) โครงสร้างต้นทุนขายผันแปรประกอบด้วยต้นทุนกระดาษ ต้นทุนการพิมพ์ และต้นทุนการผลิตหนังสือ สำหรับต้นทุนคงที่มีจำนวนรวม 922 ล้านบาท ประกอบด้วยค่าใช้จ่ายเงินเดือนสวัสดิการ ค่าเรื่อง ค่าข่าว ส่วนงานกองบรรณาธิการกลาง ค่าใช้จ่ายเดินทาง และค่าเสื่อมราคา เป็นต้น

สำหรับนโยบายในการควบคุมต้นทุนขาย หากราคากระดาษมีแนวโน้มเพิ่มขึ้น บริษัทจะควบคุมยอดผลิตอย่างเข้มงวดโดยการควบคุมยอดรับคืน และปรับการจัดหน้าเนื้อหาข่าวให้เหมาะสมกับจำนวนหน้ากระดาษ หรือ ปรับลดจำนวนหน้าสี โดยต้นทุนกระดาษและต้นทุนการพิมพ์รวมในปี 2557 เท่ากับ 586 ล้านบาท ลดลง 16% เมื่อเทียบกับปีก่อนที่เท่ากับ 697 ล้านบาท จากปริมาณการใช้วัตถุดิบที่ลดลง 19% และจากราคากระดาษที่เพิ่มขึ้น 4%

ปี 2556 มีมูลค่าเท่ากับ 1,967 ล้านบาท ลดลง 4% เมื่อเทียบกับปีก่อนที่เท่ากับ 2,051 ล้านบาท โดยมีสาเหตุมาจากต้นทุนกระดาษและวัตถุดิบลดลง 12% ต้นทุนกลุ่มค่าใช้จ่ายกองบรรณาธิการเพิ่มขึ้น 6% สำหรับต้นทุนขายประกอบด้วยต้นทุนที่ผันแปรตามจำนวนผลิต 986 ล้านบาท และต้นทุนคงที่ 981 ล้านบาท เทียบเป็นสัดส่วน 50 : 50

โดยส่วนของต้นทุนผันแปรจำนวนรวม 986 ล้านบาท จะผันแปรตามรายได้เฉพาะส่วนที่เป็นรายได้จากการจำหน่ายสิ่งพิมพ์และรายได้จากการจำหน่ายวัตถุดิบในการรับจ้างพิมพ์สิ่งพิมพ์ต่างประเทศ (ซึ่งมีสัดส่วน 33% ของรายได้จากการขายและให้บริการรวม ไม่รวมรายได้จากสื่อโฆษณาหรือกิจกรรมพิเศษ) โครงสร้างต้นทุนขายผันแปรประกอบด้วยต้นทุนกระดาษ ต้นทุนการพิมพ์ และต้นทุนการผลิตหนังสือ สำหรับต้นทุนคงที่มีจำนวนรวม 981 ล้านบาท ประกอบด้วยค่าใช้จ่ายเงินเดือนสวัสดิการ ค่าเรื่อง ค่าข่าว ส่วนกองบรรณาธิการรวม ค่าใช้จ่ายเดินทาง ค่าเสื่อมราคา เป็นต้น

สำหรับนโยบายในการควบคุมต้นทุนขาย หากราคากระดาษมีแนวโน้มเพิ่มขึ้น บริษัทจะควบคุมยอดผลิตอย่างเข้มงวดโดยการควบคุมยอดรับคืน และปรับการจัดหน้าเนื้อหาข่าวให้เหมาะสมกับจำนวนหน้ากระดาษ หรือ ปรับลดจำนวนหน้าสี โดยต้นทุนกระดาษและต้นทุนการพิมพ์รวมในปี 2556 เท่ากับ 358 ล้านบาท ลดลง 7% เมื่อเทียบกับปีก่อนที่เท่ากับ 384 ล้านบาท จากปริมาณการใช้วัตถุดิบที่ลดลง 5% และจากราคากระดาษที่ลดลง 11%

### ค่าใช้จ่ายในการขายและบริหารของธุรกิจสื่อสิ่งพิมพ์และโฆษณา

ในปี 2558 มีมูลค่าเท่ากับ 1,097 ล้านบาท ลดลง 1% เมื่อเทียบกับปีก่อนที่เท่ากับ 1,109 ล้านบาท สำหรับค่าใช้จ่ายในการขายและบริหารประกอบด้วย ค่าใช้จ่ายเงินเดือนฝ่ายขายและบริหาร 37% ค่าใช้จ่ายส่งเสริมการขาย 27% ค่าใช้จ่ายเกี่ยวกับค่าขนส่งหนังสือและค่าเดินทาง 11% และค่าเสื่อมราคาและค่าตัดจำหน่าย 3% โดยค่าใช้จ่ายในส่วนนี้ไม่แปรผันตามรายได้

ในปี 2557 มีมูลค่าเท่ากับ 1,109 ล้านบาท เพิ่มขึ้น 3% เมื่อเทียบกับปีก่อนที่เท่ากับ 1,082 ล้านบาท สำหรับค่าใช้จ่ายในการขายและบริหารประกอบด้วย ค่าใช้จ่ายเงินเดือนฝ่ายขายและบริหาร 36% ค่าใช้จ่ายส่งเสริมการขาย 28% ค่าใช้จ่ายเกี่ยวกับค่าขนส่งหนังสือและค่าเดินทาง 14% และค่าเสื่อมราคาและค่าตัดจำหน่าย 3% โดยค่าใช้จ่ายในส่วนนี้ไม่แปรผันตามรายได้

ในปี 2556 มีมูลค่าเท่ากับ 1,081 ล้านบาท ลดลง 4% เมื่อเทียบกับปีก่อนที่เท่ากับ 1,130 ล้านบาท สำหรับค่าใช้จ่ายในการขายและบริหารประกอบด้วย ค่าใช้จ่ายเงินเดือนฝ่ายขายและบริหาร 37% ค่าใช้จ่ายส่งเสริมการขาย 22% ค่าใช้จ่ายเกี่ยวกับค่าขนส่งหนังสือและค่าเดินทาง 17% และค่าเสื่อมราคาและค่าตัดจำหน่าย 4% โดยค่าใช้จ่ายในส่วนนี้ไม่แปรผันตามรายได้

#### ผลการดำเนินงาน:-

##### กำไรขั้นต้นสำหรับธุรกิจสื่อสิ่งพิมพ์และโฆษณา

ในปี 2558 มีมูลค่าเท่ากับ 765 ล้านบาท หรือ 31% เมื่อเทียบกับรายได้จากการขายและบริการไม่เปลี่ยนแปลงจากปีก่อน เนื่องจากบริษัทมีการควบคุมดูแลต้นทุนอย่างใกล้ชิด ทำให้สามารถรักษาค่ากำไรขั้นต้นได้เท่ากับปีที่ผ่านมา ในขณะที่รายได้ของธุรกิจลดลง

ในปี 2557 มีมูลค่าเท่ากับ 806 ล้านบาท หรือ 31% เมื่อเทียบกับรายได้จากการขายและบริการไม่เปลี่ยนแปลงจากปีก่อนเท่ากับ 30% เนื่องจากบริษัทมีการควบคุมดูแลต้นทุนอย่างใกล้ชิด ทำให้สามารถรักษาค่ากำไรขั้นต้นได้เท่ากับปีก่อน ในขณะที่รายได้ของธุรกิจลดลง

ในปี 2556 มีมูลค่าเท่ากับ 794 ล้านบาท หรือ 30% เมื่อเทียบกับรายได้จากการขายและบริการลดลง 0.7% จากปีก่อนที่เท่ากับ 29.5% เนื่องจากรายได้โฆษณาที่ลดลง 3%

##### กำไรสุทธิสำหรับธุรกิจสื่อสิ่งพิมพ์

ในปี 2558 มีผลการดำเนินงานเป็นกำไรสุทธิ 171 ล้านบาท เพิ่มขึ้น 98 ล้านบาท เมื่อเทียบกับปีก่อนที่เท่ากับ 73 ล้านบาท โดยมาจากกำไรจากการจำหน่ายเงินลงทุนไปในระหว่างปีจำนวน 61 ล้านบาท และรายได้ภาษีเงินได้รอตัดบัญชีจากผลขาดทุนในอดีตประมาณ 75 ล้านบาท และการควบคุมดูแลต้นทุนได้อย่างมีประสิทธิภาพมากขึ้น ทำให้สัดส่วนของต้นทุนขายและบริการ และค่าใช้จ่ายในการขายและบริหารไม่เปลี่ยนแปลงอย่างเป็นสาระสำคัญ จึงทำให้ผลการดำเนินงานมีกำไรที่เพิ่มขึ้นจากปีก่อน

ในปี 2557 มีผลการดำเนินงานเป็นกำไรสุทธิ 73 ล้านบาท ลดลง 59 ล้านบาท เมื่อเทียบกับปีก่อนที่เท่ากับ 132 ล้านบาท โดยมาจากค่าใช้จ่ายในการขายและบริหารที่เพิ่มขึ้น 4% ซึ่งมีค่าใช้จ่ายคงที่ในส่วนของการจ่ายเงินเดือนและสวัสดิการของพนักงานของฝ่ายบริหารและฝ่ายขาย จึงทำให้ผลการดำเนินงานมีกำไรที่ลดลงจากปีก่อน

ในปี 2556 มีผลการดำเนินงานเป็นกำไรสุทธิ 160 ล้านบาท ลดลง 10 ล้านบาท เมื่อเทียบกับปีก่อนที่เท่ากับ 170 ล้านบาท โดยมาจากรายได้โฆษณาที่ลดลง ถึงแม้ว่าค่าใช้จ่ายในการขายและบริหารจะลดลง 4% แต่เนื่องจากบริษัทมีค่าใช้จ่ายภาษีเงินได้เพิ่มขึ้นจากปีก่อนเป็นจำนวน 28.3 ล้านบาท จากการปรับใช้มาตรฐานการบัญชีฉบับที่ 12 เรื่องภาษีเงินได้ เป็นปีแรก

##### ธุรกิจบริการด้านการพิมพ์ (Printing Services Business)

อยู่ภายใต้การดำเนินงานของ บริษัท ดับบลิวพีเอส (ประเทศไทย) จำกัด (“WPS”) (NMG ถือหุ้น 84.50%)

#### รายได้ :-

##### รายได้จากการให้บริการงานพิมพ์

ในปี 2558 มีมูลค่าเท่ากับ 321 ล้านบาท ลดลง 12% เมื่อเทียบกับปีก่อนที่เท่ากับ 363 ล้านบาท ซึ่งรายได้ส่วนใหญ่เป็นการเรียกเก็บค่าบริการงานพิมพ์จากบริษัทแม่และบริษัทในเครือประมาณ 80% - 85% โดยสาเหตุการลดลงของรายได้งานพิมพ์จากลูกค้าภายนอก

ในปี 2557 มีมูลค่าเท่ากับ 363 ล้านบาท ลดลง 21% เมื่อเทียบกับปีก่อนที่เท่ากับ 460 ล้านบาท และในปี 2556 ลดลง 12% จากปีก่อนที่เท่ากับ 522 ล้านบาท ซึ่งรายได้ส่วนใหญ่เป็นการเรียกเก็บค่าบริการงานพิมพ์จากบริษัทแม่และบริษัทในเครือ ประมาณ 80% - 85% โดยสาเหตุการลดลงของรายได้งานพิมพ์จากลูกค้าภายนอก

#### รายได้ค่าเช่าและบริการ

ในปี 2558 มีมูลค่าเท่ากับ 4 ล้านบาท ลดลง 9% เมื่อเทียบกับปีก่อนที่เท่ากับ 5 ล้านบาท ซึ่งเป็นการแบ่งพื้นที่บริเวณ โรงพิมพ์ให้บริษัทในเครือเช่าสำหรับการเก็บวัตถุดิบ หรือ สินค้าเพื่อรอขนส่ง เป็นต้น

ในปี 2557 มีมูลค่าเท่ากับ 5 ล้านบาท ลดลง 17% เมื่อเทียบกับปีก่อนที่เท่ากับ 6 ล้านบาท และในปี 2556 มีมูลค่าเท่ากับ 6 ล้านบาท ไม่เปลี่ยนแปลงจากปีก่อน ซึ่งเป็นการแบ่งพื้นที่บริเวณ โรงพิมพ์ให้บริษัทในเครือเช่าสำหรับการเก็บ วัตถุดิบ หรือ สินค้าเพื่อรอขนส่ง เป็นต้น

#### ค่าใช้จ่าย:-

##### ต้นทุนการให้บริการของธุรกิจบริการด้านการพิมพ์

ในปี 2558 มีมูลค่าเท่ากับ 263 ล้านบาท ลดลง 13% เมื่อเทียบกับปีก่อนที่เท่ากับ 301 ล้านบาท โดยมีสัดส่วนโครงสร้าง ของต้นทุนประกอบด้วยต้นทุนกระดาษและวัตถุดิบในการรับจ้างผลิตเท่ากับ 37% เงินเดือนค่าจ้างส่วนงานผลิตเท่ากับ 21% และค่าเสื่อมราคาเท่ากับ 27% และอื่นๆ 5% โดยสัดส่วนดังกล่าวใกล้เคียงกับปีก่อน

ในปี 2557 มีมูลค่าเท่ากับ 301 ล้านบาท ลดลง 14% เมื่อเทียบกับปีก่อนที่เท่ากับ 351 ล้านบาท โดยมีสัดส่วนโครงสร้าง ของต้นทุนประกอบด้วยต้นทุนกระดาษและวัตถุดิบในการรับจ้างผลิตเท่ากับ 34% เงินเดือนค่าจ้างส่วนงานผลิตเท่ากับ 17% และค่าเสื่อมราคาเท่ากับ 35% และอื่นๆ 14% โดยสัดส่วนดังกล่าวใกล้เคียงกับปีก่อน

ในปี 2556 มีมูลค่าเท่ากับ 351 ล้านบาท ลดลง 6% เมื่อเทียบกับปีก่อนที่เท่ากับ 372 ล้านบาท โดยมีสัดส่วนโครงสร้าง ของต้นทุนประกอบด้วยต้นทุนกระดาษและวัตถุดิบในการรับจ้างผลิตเท่ากับ 42% เงินเดือนค่าจ้างส่วนงานผลิตเท่ากับ 16% และค่าเสื่อมราคาเท่ากับ 30% และอื่นๆ 12%

##### ค่าใช้จ่ายในการขายและบริหารของธุรกิจบริการด้านการพิมพ์

ในปี 2558 มีมูลค่าเท่ากับ 31 ล้านบาท ไม่มีการเปลี่ยนแปลงอย่างเป็นสาระสำคัญจากปีก่อน โดยมีสัดส่วนค่าใช้จ่าย ประกอบด้วยค่าใช้จ่ายเงินเดือนฝ่ายขายและบริหารเท่ากับ 37% และค่าเสื่อมราคาเท่ากับ 21% และค่าเดินทาง ค่าพาหนะ และ ค่าขนส่งเท่ากับ 7% โดยค่าใช้จ่ายในส่วนนี้ไม่แปรผันตามรายได้

ในปี 2557 มีมูลค่าเท่ากับ 31 ล้านบาท ลดลง 35% เมื่อเทียบกับปีก่อนที่เท่ากับ 48 ล้านบาท โดยมีสัดส่วนค่าใช้จ่าย ประกอบด้วยค่าใช้จ่ายเงินเดือนฝ่ายขายและบริหารเท่ากับ 27% และค่าเสื่อมราคาเท่ากับ 23% โดยค่าใช้จ่ายในส่วนนี้ ไม่แปรผันตามรายได้

ในปี 2556 มีมูลค่าเท่ากับ 48 ล้านบาท ลดลง 9% เมื่อเทียบกับปีก่อนที่เท่ากับ 53 ล้านบาท โดยมีสัดส่วนค่าใช้จ่าย ประกอบด้วยค่าใช้จ่ายเงินเดือนฝ่ายขายและบริหารเท่ากับ 38% และค่าเสื่อมราคาเท่ากับ 23% และค่าเดินทาง ค่าพาหนะ และค่าขนส่งเท่ากับ 7% โดยค่าใช้จ่ายในส่วนนี้ไม่แปรผันตามรายได้

#### ผลการดำเนินงาน:-

##### กำไรขั้นต้นของธุรกิจบริการด้านการพิมพ์

ในปี 2558 มีผลกำไรขั้นต้นเท่ากับ 58 ล้านบาท หรือ 18% ของรายได้จากการให้บริการโดยผลกำไรขั้นต้นลดลงจากปีก่อน 3 ล้านบาท โดยมีสาเหตุหลักมาจากการลดลงของรายได้จากการให้บริการงานพิมพ์ภายนอก ในขณะที่ต้นทุนขายลดลงในสัดส่วนน้อยกว่ารายได้ โดยเฉพาะต้นทุนค่าเสื่อมราคาและต้นทุนในส่วนของเงินเดือนและค่าจ้างส่วนงานซึ่งเป็นต้นทุนคงที่มีสัดส่วนใกล้เคียงเดิมปีก่อน

ในปี 2557 มีผลกำไรขั้นต้นเท่ากับ 61 ล้านบาท หรือ 17% ของรายได้จากการให้บริการโดยผลกำไรขั้นต้นลดลงจากปีก่อน 47 ล้านบาท โดยมีสาเหตุหลักมาจากการลดลงของรายได้จากการให้บริการงานพิมพ์ภายนอก ในขณะที่ต้นทุนขายลดลงในสัดส่วนน้อยกว่ารายได้ โดยเฉพาะต้นทุนค่าเสื่อมราคาและต้นทุนในส่วนของเงินเดือนและค่าจ้างส่วนงานซึ่งเป็นต้นทุนคงที่มีสัดส่วนใกล้เคียงเดิมปีก่อน

ในปี 2556 มีผลกำไรขั้นต้นเท่ากับ 109 ล้านบาท หรือ 24% ของรายได้จากการให้บริการโดยผลกำไรขั้นต้นลดลงจากปีก่อน 41 ล้านบาท โดยมีสาเหตุหลักมาจากการลดลงของรายได้จากการให้บริการงานพิมพ์ภายนอก ในขณะที่ต้นทุนขายลดลงในสัดส่วนน้อยกว่ารายได้ โดยเฉพาะต้นทุนค่าเสื่อมราคาและต้นทุนในส่วนของเงินเดือนและค่าจ้างส่วนงานซึ่งเป็นต้นทุนคงที่มีสัดส่วนใกล้เคียงเดิมปีก่อน

##### กำไรสุทธิของธุรกิจบริการด้านการพิมพ์

ในปี 2558 กำไรสุทธิเท่ากับ 32 ล้านบาท ลดลง 6% เมื่อเทียบกับปีก่อนที่มีกำไรสุทธิที่เท่ากับ 34 ล้านบาท เป็นผลมาจากรายได้ที่ลดลง และค่าใช้จ่ายในการบริหารส่วนใหญ่เป็นต้นทุนคงที่

ในปี 2557 กำไรสุทธิเท่ากับ 34 ล้านบาท ลดลง 25% เมื่อเทียบกับปีก่อนที่มีกำไรสุทธิที่เท่ากับ 59 ล้านบาท เป็นผลมาจากกำไรขั้นต้นที่ลดลง และค่าใช้จ่ายในการบริหารส่วนใหญ่เป็นต้นทุนคงที่

ในปี 2556 กำไรสุทธิเท่ากับ 59 ล้านบาท ลดลง 28% เมื่อเทียบกับปีก่อนที่มีกำไรสุทธิที่เท่ากับ 81 ล้านบาท เป็นผลมาจากกำไรขั้นต้นที่ลดลง และค่าใช้จ่ายในการบริหารส่วนใหญ่เป็นต้นทุนคงที่

##### ธุรกิจสื่อการศึกษาและบันเทิง (Edutainment Business)

อยู่ภายใต้การดำเนินงานของบริษัทย่อย 4 บริษัทดังนี้

- บริษัท เนชั่น อินเทอร์เน็ตเซ็นแนล เอ็ดดูเทนเมนท์ จำกัด (มหาชน) (“NINE”) (NMG ถือหุ้น 76.49%)
  - บริษัท เนชั่น เอ็ดดูเทนเมนท์ จำกัด (“NED”) (NINE ถือหุ้น 99.99%)
  - บริษัท เนชั่น โกลบอล เอ็ดดูเทนเมนท์ จำกัด (“NGE”) (NINE ถือหุ้น 98.992%)
  - บริษัท ไนน์ บี โปรดักส์ จำกัด (“NBB”) (NINE ถือหุ้น 59.99%)
- (เลิกกิจการและเสร็จสิ้นการชำระบัญชีเมื่อวันที่ 23 ธันวาคม 2558)

## รายได้ :-

รายได้รวมจากธุรกิจสื่อการศึกษาและบันเทิง ในปี 2558 ประกอบด้วยรายได้หลักจากการจำหน่ายสิ่งพิมพ์เพื่อการศึกษาและหนังสือเล่ม การเป็นตัวแทนจำหน่ายสิ่งพิมพ์ต่างประเทศ โดยในปี 2558 รายได้จากการขายและให้บริการรวมทั้งหมด 4 บริษัท ในสายธุรกิจนี้มีมูลค่าเท่ากับ 179 ล้านบาท ลดลง 7% เมื่อเทียบกับปีก่อนที่เท่ากับ 192 ล้านบาท โดยมีสาเหตุมาจากพฤติกรรมของผู้บริโภคในปัจจุบันเปลี่ยนไป ซึ่งสอดคล้องกับผลสำรวจของสมาคมผู้จัดพิมพ์และผู้จำหน่ายหนังสือแห่งประเทศไทย พบว่าผู้บริโภคจะไม่นิยมซื้อสินค้าจากร้านค้าในระหว่างปี เนื่องจากผู้บริโภคสามารถหาแหล่งข้อมูลหรือติดตามข่าวสารจากการแชร์จาก Facebook, twitter จึงทำให้นิยมซื้อสินค้าในงานสัปดาห์หนังสือแห่งชาติมากขึ้นเพราะมีทั้งส่วนลดและของแถม รวมทั้งสามารถหาหนังสือได้ทุกสำนักพิมพ์ นอกจากนี้ ในปัจจุบันช่องทางการจัดจำหน่าย Modern trade และออนไลน์ เริ่มมีการปิดตัวในบางสาขาหรือบางเอเจนต์ที่ยอดขายไม่ดี จึงทำให้ยอดขายผ่านช่องทางการจัดจำหน่ายเหล่านี้ลดลงจากภาวะเศรษฐกิจโดยรวมของประเทศ ประกอบกับผู้บริโภคนิยมอ่านหนังสือจากทางออนไลน์มากขึ้น ส่งผลต่อภาพรวมของตลาดหนังสือลดลงอย่างต่อเนื่อง อย่างไรก็ตาม บริษัทมีการปรับตัวในธุรกิจนี้เช่นกัน โดยมีการขายผ่านช่องทางออนไลน์เพื่อจำหน่ายสินค้า ผ่านเว็บไซต์อีคอมเมิร์ซ Nstore.net นอกจากนี้ บริษัทพยายามขยายช่องทางไปยัง LINE, LINE Shop, tarad.com, Lazada และช่องทางออนไลน์อื่นๆ ตลอดจนมีการจัดทำการตลาดที่มากขึ้น ด้วยสื่อผสมผสานทั้งออนไลน์ และออฟไลน์เพื่อโปรโมทสินค้าใน NSTORE ซึ่งมีทั้งในและนอกเครือที่หลากหลาย มีการขยายไปจำหน่ายสินค้าของบริษัทคู่ค้าเพิ่มมากขึ้น รวมทั้งพยายามสร้างวัฒนธรรมการให้บริการเพื่อมุ่งหวังสร้างความรู้สึกระประทับใจ อบอุ่นให้กับลูกค้าให้ได้ใช้บริการแล้วกลับมาซื้อซ้ำอีก

## รายได้จากการจำหน่ายหนังสือการ์ตูนและหนังสือเพื่อการศึกษา

ในปี 2558 มีมูลค่าเท่ากับ 79 ล้านบาท ลดลง 4% จากปีก่อนที่เท่ากับ 82 ล้านบาท (สัดส่วนการลงทุนร้อยละ 49.992 เท่ากับ 41 ล้านบาท) โดยมาจากภาพรวมของตลาดหนังสือลดลงอย่างต่อเนื่อง เนื่องจากแนวโน้มพฤติกรรมของผู้บริโภคเปลี่ยนไป บริษัทจึงมีนโยบายในการผลิตสินค้าให้เป็นไปตามความต้องการของผู้บริโภคมากขึ้น และพยายามผลักดันยอดขายสินค้าเข้างานมหกรรมหนังสือ และงานสัปดาห์หนังสือแห่งชาติเพิ่มมากขึ้น ซึ่งก็สอดคล้องกับผลสำรวจของสมาคมผู้จัดพิมพ์และผู้จำหน่ายหนังสือแห่งประเทศไทยได้มีการสำรวจพฤติกรรมของผู้บริโภค พบว่าผู้บริโภคจะไม่นิยมซื้อสินค้าจากร้านค้าในระหว่างปี เนื่องจากผู้บริโภคสามารถหาแหล่งข้อมูลหรือติดตามข่าวสารจากการแชร์จาก Facebook, twitter จึงทำให้นิยมซื้อสินค้าในงานสัปดาห์หนังสือแห่งชาติมากขึ้นเพราะมีทั้งส่วนลดและของแถม รวมทั้งสามารถหาหนังสือได้ทุกสำนักพิมพ์ นอกจากนี้ ในปัจจุบันช่องทางการจัดจำหน่าย Modern trade และออนไลน์ เริ่มมีการปิดตัวในบางสาขาหรือบางเอเจนต์ที่ยอดขายไม่ดี จึงทำให้ยอดขายผ่านช่องทางการจัดจำหน่ายเหล่านี้ลดลงจากภาวะเศรษฐกิจโดยรวมของประเทศ ยอดขายหนังสือการ์ตูนจากประเทศญี่ปุ่นที่ได้รับความนิยมในตลาดสูงสุดในปี ได้แก่ หนังสืออนารุโตะ นินาจาคาฮา ไอโซเฮะ (เล่มจบ) Bleach เทพมรณะ โดเรมอน ไอ้หนูไต้ฝุ่นมะกันบอล Steel Ball Run เดอะพริ้นซ์ ออฟเทนนิส โจโจ้ล่าข้ามศตวรรษ Blue Exocist, Monters คูโรโกะ นายจิตรพิภพสังเวียนบาต ซินจัง นูระหลานจอมภูต Hunter X Hunter และเคนโด ควดดาบเดือด เป็นต้น ในระหว่างปี มีการออกหนังสือใหม่สำหรับเยาวชนเพื่อจัดจำหน่ายมากขึ้น โดยในปีนี้นีหนังสือนิทานและกิจกรรมเสริมทักษะยังคงได้รับความนิยมอย่างต่อเนื่อง ได้แก่ หนังสือเกมเอลซ่าผจญภัยแดนหิมะ นิทานปกแข็ง Frozen ผจญภัยแดนคำสาปราชินีหิมะ และหนังสือชุดเจ้าหญิง เป็นเรื่องที่ได้รับความนิยมและมียอดขายสูงมาก นอกจากนี้ มีหนังสือที่ได้รับความนิยมอื่นๆ เช่น หนังสือกิจกรรมเสริมทักษะ Disney Sponge Bob นิทานปกแข็ง Frozen ผจญภัยแดนคำสาปราชินีหิมะ บิ๊กฮีโร่ เป็นต้น และเพิ่มการจัดจำหน่ายผ่านช่องทาง Modern Trade มากขึ้น โดยจัด promotion แคมเปญสินค้า



ฟรีเมียมที่น่าสนใจเพื่อดึงดูดกลุ่มลูกค้า เช่น เซเว่นอีเลฟเว่น ร้านนายอินทร์ รวมทั้งมีการผลักดันการขายโครงการ CSR มากขึ้น และจัดกิจกรรมออกบูธตามสถานที่ต่างๆ ให้มากขึ้น

ในปี 2557 บริษัท NGE มีรายได้ตามสัดส่วนการลงทุนเท่ากับ 41 ล้านบาท ลดลง 47% จากปีก่อนที่เท่ากับ 78 ล้านบาท โดยมาจากพฤติกรรมของผู้บริโภคที่เปลี่ยนไป และภาพรวมของตลาดหนังสือลดลง ทางบริษัทจึงมีนโยบายในการผลิตสินค้าให้เป็นไปตามความต้องการของผู้บริโภคมากขึ้น อย่างไรก็ตาม ในช่วงปลายปี 2556 จนกระทั่งไตรมาสที่ 2 ของปี 2557 เกิดเหตุการณ์ความไม่สงบทางการเมืองในประเทศ ซึ่งร้านค้าเอเจนต์ส่วนใหญ่อยู่ในบริเวณที่มีการชุมนุม ทำให้ไม่สามารถกระจายสินค้าสู่ตลาดผู้บริโภคเหมือนปีก่อนๆ ทำให้บริษัทพยายามผลักดันยอดขายสินค้าเพิ่มมากขึ้นจากงานมหกรรมหนังสือและงานสัปดาห์หนังสือ ซึ่งเป็นการรณรงค์ให้คนไทยรักการอ่าน และสอดคล้องกับผลสำรวจของสมาคมผู้จัดจำหน่ายและสิ่งพิมพ์ได้มีการทำสำรวจพฤติกรรมของผู้บริโภค พบว่าผู้บริโภคจะไม่นิยมซื้อสินค้าจากร้านค้าทั่วไปในระหว่างปี เนื่องจากทางผู้บริโภคสามารถหาแหล่งข้อมูลหรือติดตามข่าวสารจากการแบ่งปันข้อมูลจาก Facebook หรือ Twitter จึงทำให้ความนิยมซื้อในงานสัปดาห์หนังสือมากขึ้น เพราะเป็นการรวมแหล่งร้านหนังสือของทุกสำนักพิมพ์ ทำให้ผู้บริโภคสามารถเลือกหาหนังสือทุกประเภทเมื่อมาในงานนี้

ในปัจจุบัน ช่องทาง Modern trade เริ่มมีการปิดตัวในบางสาขา จึงทำให้ยอดขายผ่านช่องทางนี้ลดลง ประกอบกับภาวะเศรษฐกิจโดยรวมของประเทศที่ชะลอตัว ในปี 2557 บริษัทมียอดขายหนังสือการ์ตูนจากประเทศญี่ปุ่นที่ได้รับความนิยมในตลาดสูง ได้แก่ หนังสืออนิเมะ นิโนจาคาตา ไอโซเฮะ เทพมรณะ ไอ้หนูไต้ฝุ่นมะกันบอล STEEL BALL RUN อิคารุ เซียนโกะ คูโรโกะ นายจิ๊ดพลิกสังเวียนบาส ชินจัง นูระ หลานจอมภูต และเคนโด้ ควบคาบเดียด เป็นต้น และมีการออกหนังสือใหม่สำหรับเยาวชนเพื่อจัดจำหน่ายมากขึ้น เช่น หนังสือกิจกรรมเสริมทักษะ Disney SpongeBob หนังสือชุดเจ้าหญิงนิทานปกแข็ง FROZEN ผจญภัย แดนคำสาปราชินีหิมะ คณิตศาสตร์อัจฉริยะ ชั้น ป.3 และป.6 และวิทยาศาสตร์อัจฉริยะ ชั้น ป.3 และป.6 เป็นต้น โดยพยายามกระตุ้นยอดขายผ่านช่องทาง Modern Trade เช่น การจัด promotion แลกสินค้าฟรีเมียมที่น่าสนใจ เพื่อดึงดูดกลุ่มลูกค้าในร้านเซเว่นอีเลฟเว่น และร้านนายอินทร์, การขายโครงการ CSR และการจัดกิจกรรมออกบูธตามสถานที่ต่างๆ ให้มากขึ้น

ในปี 2556 บริษัท NGE มีรายได้ตามสัดส่วนการลงทุนเท่ากับ 78 ล้านบาท ลดลง 16% จากปีก่อนที่เท่ากับ 93 ล้านบาท โดยมาจากพฤติกรรมของผู้บริโภคที่เปลี่ยนไป และภาพรวมของตลาดหนังสือลดลง ซึ่งบริษัทมีมาตรการในการควบคุมต้นทุนการพิมพ์ และการรับคืนหนังสือ เพื่อรองรับยอดส่งหนังสือที่ลดลง

### รายได้จากการจำหน่ายหนังสือเล่ม

ในปี 2558 มีรายได้เท่ากับ 30 ล้านบาท ลดลง 38% จากปีก่อนที่เท่ากับ 48 ล้านบาทเนื่องจาก ปัจจุบันพฤติกรรมของผู้บริโภคเปลี่ยนไป โดยในภาพรวมของตลาดหนังสือลดลงอย่างต่อเนื่อง นอกจากนี้ บริษัทมีการคัดเลือกหนังสือในการจัดพิมพ์มากขึ้นโดยเลือกผลิตเฉพาะหนังสือที่มีแนวโน้มขายดีและเป็นที่ยอมรับ จึงทำให้จำนวนปกหนังสือลดลงจากปีก่อนเป็นจำนวนมาก โดยบริษัทมุ่งเน้นผลิตและจำหน่ายหนังสือที่ออกบูธที่มอลล์ที่มีเนื้อหาเกี่ยวกับวิทยาศาสตร์ สุขภาพ และบุคคลสำคัญ เช่น ไม่มีเกิด ไม่มีตาย, แจ็ค หม่า พญามังกรแห่งอาณาจักร Alibaba, หลวงพ่อคูณ (เทพเจ้าแห่งด่านขุนทด), อาลีบาบา มังกรปฐวิไลโลก, คิดอย่างผู้นำ ทำอย่าง Google, สาธิต เซกัล ภารตะหัวใจไทย, เทวดาแบบเขียนหุ่น ให้ได้กำไรขั้นเทพ, ออมให้รวย ด้วยกองทุน, ใครไม่ป่วยยกมือขึ้น ตอนคู่มือบำบัดโรค, ปฏิทินฤกษ์มงคล Joey Yap ซึ่งได้รับความนิยมอย่างสูงในตลาด และหนังสืออื่นๆ ที่ได้รับความนิยมในปี 2558 ได้แก่ เจาะจุดแข็ง, ชีวิตและทางเลือกฮิลลารี คลินตัน, สูดยอคำถาม

ผู้การเป็นผู้นำ, เขาชื่อ“ตู”, นวดกดจุด, ตามรอยปาฏิหาริย์พญานาค, 21 วันหุ่นเป๊ะได้สไลด์เกาหลี, ทำนายชะตาเสริมดวงโชคดีรับปีวอก 2559 และ มีความสุขเพิ่ม 10% ปรับใจเพียงนิดเปลี่ยนชีวิตได้ เป็นต้น

ในปี 2557 มีรายได้เท่ากับ 48 ล้านบาท ลดลง 35% จากปีก่อนที่เท่ากับ 74 ล้านบาท เนื่องจากพฤติกรรมของผู้บริโภคที่เปลี่ยนแปลงไปในปัจจุบัน โดยภาพรวมของตลาดหนังสือลดลงอย่างต่อเนื่อง ประกอบกับทางบริษัทมีการคัดสรรหนังสือในการจัดพิมพ์มากขึ้น โดยเลือกผลิตเฉพาะหนังสือที่มีแนวโน้มขายดีและเป็นที่น่าสนใจ ดังนั้นจำนวนปกหนังสือที่จัดพิมพ์จึงมีจำนวนลดลงจากปีก่อน ทั้งนี้บริษัทได้มุ่งเน้นผลิตและจำหน่ายหนังสือที่ออกบู๊ตส์ที่มีเนื้อหาสาระด้านโหราศาสตร์สุขภาพ และบุคคลสำคัญ เช่น อเล็กซ์ เฟอร์กูสัน อดีตตัวเตะทีมชาติ, ชีวิตและทางเลือก อิลลารี คลินตัน, Line กนก, เขาชื่อ “ตู”, ใครป่วยยกมือขึ้น ฉบับพกพา, รู้ทันมะเร็ง, ปฏิทินฤกษ์มงคล Joey Yap เป็นต้น อย่างไรก็ตาม การปรับกลยุทธ์ในการส่งหนังสือออกตลาด โดยเลือกหนังสือที่ตรงความต้องการของลูกค้ามากขึ้นและอยู่ในจำนวนที่พอเหมาะ จะทำให้บริษัทมีแนวโน้มของรายได้ดังกล่าวเติบโตขึ้น

ในปี 2556 มีรายได้เท่ากับ 74 ล้านบาท ลดลง 6% จากปีก่อนที่เท่ากับ 79 ล้านบาท แม้ว่าพฤติกรรมของผู้บริโภคที่เปลี่ยนแปลงไปในปัจจุบัน และภาพรวมของตลาดหนังสือลดลง แต่บริษัทก็มีหนังสือออกใหม่ที่น่าสนใจ เช่น ไอศโค้นชีวิตและจักรวาล, คิดแบบอัจฉริยะ มาร์ก ซักเคอร์เบิร์ก และถนอมม้าม ชัยยังสารพัดโรค เป็นต้น ซึ่งเป็นที่นิยมในตลาดเป็นอย่างมาก แต่ยอดการจำหน่ายในปีนี้ก็ยังไม่เกินกว่าหนังสือแปลอดีตตัวเตะทีมชาติ สตีฟ จ๊อบส์ เป็นผลให้รายได้ของปีลดลงเล็กน้อยจากปีก่อน

#### รายได้จากการเป็นตัวแทนจำหน่ายสิ่งพิมพ์ต่างประเทศ

ในปี 2558 มีรายได้เท่ากับ 71 ล้านบาท ลดลง 3% จากปีก่อนที่เท่ากับ 73 ล้านบาท ในภาพรวมช่องทางการขายลดลงจากปีก่อน 10% เนื่องจากชาวต่างประเทศที่เข้ามาทำงานในประเทศไทยซึ่งเป็นกลุ่มลูกค้าหลักและเป็นสมาชิกสิ่งพิมพ์ของบริษัทมีจำนวนลดลงจากปีก่อน และจากพฤติกรรมของผู้บริโภคที่จะนิยมนำหนังสือจากทางออนไลน์มากขึ้น จึงทำให้สมาชิกมีจำนวนลดน้อยลง แต่อย่างไรก็ตาม บริษัทพยายามผลักดันและรักษาลูกค้ารวมทั้งปรับกลยุทธ์แผนการตลาดเพื่อกระตุ้นยอดขายมากขึ้น

ในปี 2557 มีรายได้เท่ากับ 73 ล้านบาท ลดลง 12% จากปีก่อนที่เท่ากับ 83 ล้านบาท ผู้บริโภคหลักของกลุ่มนี้คือชาวต่างชาติที่เข้ามาทำงานหรือพักอาศัยอยู่ในประเทศไทย โดยการลดลงมีสาเหตุมาจากพฤติกรรมผู้บริโภคในการรับข้อมูลข่าวสารในช่องทางออนไลน์ขยายตัวมากขึ้น ทำให้อัตราการตอบรับสิ่งพิมพ์แบบสมาชิกมีจำนวนลดลง แต่อย่างไรก็ตามบริษัทสามารถเพิ่มยอดขายผ่านช่องทาง Bulk ได้สูงกว่าปีก่อน จึงทำให้ภาพรวมรายได้ของกลุ่มนี้ลดลงจากปีก่อนเพียงเล็กน้อย เมื่อเทียบกับสิ่งพิมพ์ประเภทอื่น

ในปี 2556 มีรายได้เท่ากับ 83 ล้านบาท ลดลง 11% จากปีก่อนที่เท่ากับ 93 ล้านบาท ถึงแม้ว่าพฤติกรรมของผู้บริโภคในกลุ่มนี้มีแนวโน้มการรับข่าวสารผ่านช่องทางออนไลน์มากขึ้น แต่บริษัทก็ยังมีอัตราการกระตุ้นยอดขายอย่างต่อเนื่อง จึงทำให้ภาพรวมรายได้ของกลุ่มนี้ลดลงจากปีก่อนเพียงเล็กน้อย เมื่อเทียบกับสิ่งพิมพ์ประเภทอื่น

#### ค่าใช้จ่าย:-

#### ต้นทุนขายสินค้าและให้บริการของรัฐกิจสื่อการศึกษาและบันเทิง

ในปี 2558 มีมูลค่าเท่ากับ 173 ล้านบาท ลดลง 14% เมื่อเทียบกับปีก่อนที่เท่ากับ 200 ล้านบาท ต้นทุนขายสินค้าประกอบด้วย ต้นทุนต้นแปร ได้แก่ ต้นทุนค่าหนังสือ รวมถึงต้นทุนการจ้างพิมพ์ ต้นทุนการผลิตต่างๆ ค่าลิขสิทธิ์หนังสือ



และลิขสิทธิ์นักเขียน เท่ากับ 66% และต้นทุนคงที่ ได้แก่ รายจ่ายเงินเดือนและสวัสดิการของฝ่ายบรรณาธิการและฝ่ายผลิต เท่ากับ 11% และค่าเสื่อมราคา/ค่าตัดจำหน่าย เท่ากับ 14%

ในปี 2557 มีมูลค่าเท่ากับ 200 ล้านบาท ลดลง 34% เมื่อเทียบกับปีก่อนที่เท่ากับ 304 ล้านบาท (คำนวณเปรียบเทียบ โดยรวมค่าใช้จ่ายของ NGE ตามสัดส่วนการลงทุน 49.99%) ต้นทุนขายสินค้าประกอบด้วย ต้นทุนผันแปร ได้แก่ ต้นทุน ค่าหนังสือ รวมถึงต้นทุนการจ้างพิมพ์ ต้นทุนการผลิตต่างๆ ค่าลิขสิทธิ์หนังสือ และลิขสิทธิ์นักเขียน เท่ากับ 60% และต้นทุน คงที่ ได้แก่ รายจ่ายเงินเดือนและสวัสดิการของฝ่ายบรรณาธิการและฝ่ายผลิต เท่ากับ 13% และค่าเสื่อมราคา/ค่าตัดจำหน่าย เท่ากับ 14%

ในปี 2556 มีมูลค่าเท่ากับ 335 ล้านบาท เพิ่มขึ้น 8% เมื่อเทียบกับปีก่อนที่เท่ากับ 309 ล้านบาท (คำนวณเปรียบเทียบ โดยรวมค่าใช้จ่ายของ NGE ตามสัดส่วนการลงทุน 49.99%) ต้นทุนขายสินค้าประกอบด้วย ต้นทุนผันแปร ได้แก่ ต้นทุน ค่าหนังสือ รวมถึงต้นทุนการจ้างพิมพ์ ต้นทุนการผลิตต่างๆ ค่าลิขสิทธิ์หนังสือ และลิขสิทธิ์นักเขียนเท่ากับ 86% และต้นทุน คงที่ ได้แก่ รายจ่ายเงินเดือนและสวัสดิการของฝ่ายบรรณาธิการและฝ่ายผลิตเท่ากับ 14%

#### ค่าใช้จ่ายในการขายและบริหาร

ในปี 2558 มีมูลค่าเท่ากับ 85 ล้านบาท ลดลง 9% เมื่อเทียบกับปีก่อนที่เท่ากับ 93 ล้านบาท สัดส่วนของโครงสร้าง ค่าใช้จ่ายในการขายและบริหารประกอบด้วยรายจ่ายเงินเดือนและสวัสดิการของฝ่ายขายและฝ่ายบริหารเท่ากับ 39% ค่าใช้จ่ายส่งเสริมการขายเท่ากับ 20% และค่าใช้จ่ายเกี่ยวกับการขนส่งเดินทางเท่ากับ 1% ซึ่งค่าใช้จ่ายในส่วนนี้ไม่แปรผัน ตามรายได้

ในปี 2557 มีมูลค่าเท่ากับ 89 ล้านบาท ลดลง 17% เมื่อเทียบกับปีก่อนที่เท่ากับ 93 ล้านบาท สัดส่วนของโครงสร้าง ค่าใช้จ่ายในการขายและบริหารประกอบด้วยรายจ่ายเงินเดือนและสวัสดิการของฝ่ายขายและฝ่ายบริหารเท่ากับ 37% ค่าใช้จ่าย ส่งเสริมการขายเท่ากับ 19% และค่าใช้จ่ายเกี่ยวกับการขนส่งเดินทางเท่ากับ 1% ซึ่งค่าใช้จ่ายในส่วนนี้ไม่แปรผันตามรายได้

ในปี 2556 มีมูลค่าเท่ากับ 89 ล้านบาท ลดลง 17% เมื่อเทียบกับปีก่อนที่เท่ากับ 93 ล้านบาท สัดส่วนของโครงสร้าง ค่าใช้จ่ายในการขายและบริหารประกอบด้วยรายจ่ายเงินเดือนและสวัสดิการของฝ่ายขายและฝ่ายบริหารเท่ากับ 37% ค่าใช้จ่าย ส่งเสริมการขายเท่ากับ 19% และค่าใช้จ่ายเกี่ยวกับการขนส่งเดินทางเท่ากับ 1% ซึ่งค่าใช้จ่ายในส่วนนี้ไม่แปรผันตามรายได้

ในปี 2555 มีมูลค่าเท่ากับ 93 ล้านบาท ลดลง 3% เมื่อเทียบกับปีก่อนที่เท่ากับ 96 ล้านบาท สัดส่วนของโครงสร้าง ค่าใช้จ่ายในการขายและบริหารประกอบด้วยรายจ่ายเงินเดือนและสวัสดิการของฝ่ายขายและฝ่ายบริหารเท่ากับ 43% ค่าใช้จ่าย ส่งเสริมการขายเท่ากับ 19% และค่าใช้จ่ายเกี่ยวกับการขนส่งเดินทางเท่ากับ 3% ซึ่งค่าใช้จ่ายในส่วนนี้ไม่แปรผันตามรายได้

#### ผลการดำเนินงาน:-

##### กำไรขั้นต้นของธุรกิจสื่อการศึกษาและบันเทิง

ในปี 2558 มีกำไรขั้นต้นเท่ากับ 48 ล้านบาท คิดเป็นสัดส่วน 27% ของรายได้รวม ลดลง 4% เมื่อเทียบกับปีก่อน ที่เท่ากับ 7% เนื่องจากรายได้ที่ลดลงอันเนื่องมาจากสภาพแวดล้อมปัจจัยภายนอก ได้แก่ ภาวะเศรษฐกิจที่ชะลอตัว และ การปรับเปลี่ยนในพฤติกรรมของผู้บริโภค เป็นต้น ประกอบกับบริษัทมีต้นทุนคงที่ ได้แก่ ค่าใช้จ่ายเงินเดือนและสวัสดิการ ของพนักงานฝ่ายผลิตและค่าลิขสิทธิ์ตัดจำหน่าย

ในปี 2557 มีกำไรขั้นต้นเท่ากับ 17 ล้านบาท คิดเป็นสัดส่วน 7% ของรายได้รวม ลดลง 7% เมื่อเทียบกับปีก่อน ที่เท่ากับ 14% เนื่องจากรายได้ที่ลดลงอันเนื่องมาจากสภาพแวดล้อมปัจจัยภายนอก ได้แก่ สถานการณ์ทางการเมืองในประเทศ

ภาวะเศรษฐกิจที่ชะลอตัว เป็นต้น ประกอบกับบริษัทมีต้นทุนคงที่ ได้แก่ ค่าใช้จ่ายเงินเดือนและสวัสดิการของพนักงานฝ่ายผลิตและค่าลิขสิทธิ์ตัดจำหน่าย

ในปี 2556 มีกำไรขั้นต้นเท่ากับ 55 ล้านบาท คิดเป็นสัดส่วน 14% ของรายได้รวม ลดลง 12% เมื่อเทียบกับปีก่อนที่เท่ากับ 26% เนื่องจากรายได้ที่ลดลงอันเนื่องมาจากสถานการณ์ทางการเมืองในประเทศช่วงไตรมาสที่ 4 ของปี 2556 ทำให้เศรษฐกิจชะลอตัว กิจกรรมกระตุ้นยอดขายของบริษัทและการจัดการงานต่างๆ ต้องถูกยกเลิกและเลื่อนออกไป ในขณะที่บริษัทมีต้นทุนคงที่ ได้แก่ ค่าใช้จ่ายเงินเดือนและสวัสดิการของพนักงานฝ่ายผลิตและค่าลิขสิทธิ์ตัดจำหน่าย ส่งผลให้กำไรขั้นต้นลดลงจากปีก่อน

#### **กำไร (ขาดทุน) สุทธิของธุรกิจสื่อการศึกษาและบันเทิง**

ในปี 2558 ผลการดำเนินงานขาดทุนสุทธิรวม 4 บริษัท มีมูลค่าเท่ากับ 24 ล้านบาท คิดเป็นสัดส่วน -13% ของรายได้รวม ลดลง 3% เมื่อเทียบกับปีก่อนที่เท่ากับ 6% เปรียบเทียบโดยรวมกำไรสุทธิของ NGE ตามสัดส่วนการลงทุน 100%

ในปี 2557 ผลการดำเนินงานขาดทุนสุทธิรวม 4 บริษัท มีมูลค่าเท่ากับ 6 ล้านบาท คิดเป็นสัดส่วน -4% ของรายได้รวม ลดลง 10% เมื่อเทียบกับปีก่อนที่เท่ากับ 6% เปรียบเทียบโดยรวมกำไรสุทธิของ NGE ตามสัดส่วนการลงทุน 49.99%

ในปี 2556 ผลการดำเนินงานกำไรสุทธิรวม 4 บริษัท มีมูลค่าเท่ากับ 18 ล้านบาท คิดเป็นสัดส่วน 5% ของรายได้รวม ลดลง 1% เมื่อเทียบกับปีก่อนที่เท่ากับ 6% เปรียบเทียบโดยรวมกำไรสุทธิของ NGE ตามสัดส่วนการลงทุน 49.99%

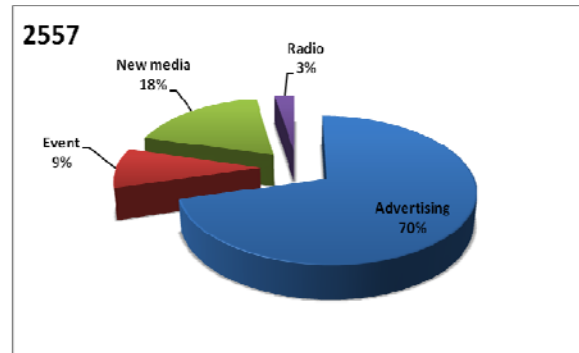
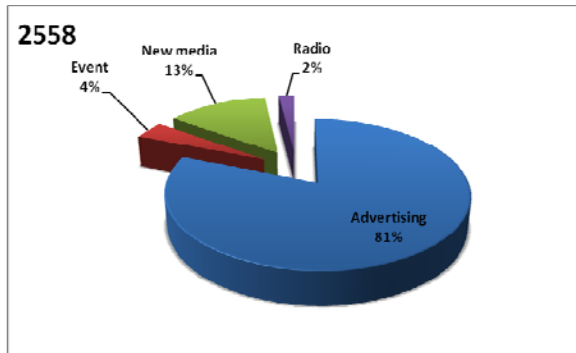
#### **ธุรกิจสื่อกระจายภาพและเสียง และสื่อสมัยใหม่ (Broadcasting and New Media Business)**

อยู่ภายใต้การดำเนินงานของบริษัทย่อย 4 บริษัท ดังนี้

- บริษัท เนชั่น บรอดแคสติ้ง คอร์ปอเรชั่น จำกัด (มหาชน) (“NBC”) (NMG ถือหุ้น 71.45%)
- บริษัท เอ็นบีซี เน็กซ์ วิชั่น จำกัด (“NNV”) (NBC ถือหุ้น 99.99%)
- บริษัท เอ็นบีซี เน็กซ์ สกรีน จำกัด (“NNS”) (NBC ถือหุ้น 99.99%)  
(บริษัทหยุดดำเนินพาณิชย์กิจตั้งแต่เดือนมกราคม 2557)
- บริษัท เอ็นบีซี เน็กซ์มีเดีย จำกัด (“NNM”) (NBC ถือหุ้น 99.99%)
- บริษัท แบงคอก บีสทีเนส บรอดแคสติ้ง จำกัด (“BBB”) (NMG ถือหุ้น 99.90%)
- บริษัท เนชั่น คิวดส์ จำกัด (“NTK”) (NINE ถือหุ้น 99.99%)  
(บริษัทหยุดดำเนินพาณิชย์กิจตั้งแต่เดือนพฤษภาคม 2557)

### รายได้ :-

โครงสร้างสัดส่วนรายได้จากการขายและบริการของธุรกิจกระจายภาพและเสียง และสื่อสมัยใหม่ในปี 2558 และ 2557 (ไม่รวมรายการระหว่างกัน) แสดงข้อมูลตามแผนภาพดังต่อไปนี้



รายได้จากสายธุรกิจสื่อกระจายภาพและเสียง และสื่อสมัยใหม่ ในปี 2558 มีมูลค่าเท่ากับ 1,315 ล้านบาท เพิ่มขึ้น 28% เมื่อเทียบกับปีก่อนที่เท่ากับ 1,031 ล้านบาท ซึ่งในปีนี้มีสัดส่วนรายได้จากการขายและให้บริการ ช่อง 22 (“Nation TV”) ของกลุ่ม NBC เท่ากับ 63% และ ช่อง 26 (“NOW”) เท่ากับ 37% (2557 = 60% : 40%) ประกอบด้วยรายได้จากการขายสื่อโฆษณาสำหรับช่องทางสื่อโทรทัศน์ วิทยุ และสื่อรูปแบบใหม่ รายได้จากการจัดกิจกรรมพิเศษ และรายได้จากการรับจ้างผลิต หรือ ร่วมผลิตรายการให้กับสถานีโทรทัศน์ช่องต่างๆ ได้แก่ ช่อง 3 และช่อง 5 เป็นต้น โดยมีสาเหตุจากการเพิ่มขึ้น (ลดลง) ของรายได้แต่ละประเภทดังต่อไปนี้

### ธุรกิจสื่อโทรทัศน์และกิจกรรมพิเศษ

ในปี 2558 บริษัทมีรายได้จากการดำเนินการในช่องทางดังกล่าวมีมูลค่าเท่ากับ 1,115 ล้านบาท เพิ่มขึ้น 36% เมื่อเทียบกับปีก่อนที่เท่ากับ 818 ล้านบาท โดยมาจากการเติบโตในธุรกิจดิจิทัลทีวีอย่างต่อเนื่อง ซึ่งเป็นช่องทางใหม่ที่จะทำให้การนำข้อมูลข่าวสารถึงผู้บริโภคในทุกครัวเรือนและครอบคลุมทั่วประเทศได้อย่างรวดเร็ว ส่งผลให้กลุ่มลูกค้าเลือกการโฆษณาผ่านช่องทางดังกล่าวแทนที่ช่องทางอื่นๆ จากในอดีตที่ผ่านมา

ในปี 2557 บริษัทมีรายได้จากการดำเนินการในช่องทางดังกล่าวมีมูลค่าเท่ากับ 818 ล้านบาท เพิ่มขึ้น 46% เมื่อเทียบกับปีก่อนที่เท่ากับ 585 ล้านบาท โดยมาจากการเปลี่ยนผ่านจากช่องทีวีดาวเทียมเข้าสู่ธุรกิจดิจิทัลทีวี ในช่วงไตรมาสที่ 1 ของปี 2557 ซึ่งเป็นช่องทางใหม่ที่จะทำให้การนำข้อมูลข่าวสารถึงผู้บริโภคในทุกครัวเรือนและครอบคลุมทั่วประเทศได้อย่างรวดเร็ว

ในปี 2556 บริษัทมีรายได้จากการดำเนินการในช่องทางดังกล่าวมีมูลค่าเท่ากับ 585 ล้านบาท เพิ่มขึ้น 4% เมื่อเทียบกับปีก่อนที่เท่ากับ 560 ล้านบาท ซึ่งมีสัดส่วนที่เพิ่มขึ้นเล็กน้อย เนื่องจากสถานการณ์ทางการเมืองในประเทศช่วงปลายปี 2556 ส่งผลให้การจัดกิจกรรมต่างๆ ของบริษัทเพื่อเป็นการกระตุ้นยอดขาย ต้องเลื่อนหรือยกเลิกไปตามภาวะเศรษฐกิจที่ชะลอตัว ในขณะที่ปีก่อน บริษัทมีรายได้จากการร่วมผลิตรายการกับมูลนิธิรามารับดี การจัดแสดงละครเวที (เรยาเดอะมิวสิคัล) เป็นต้น

## ธุรกิจวิทยุ

ในปี 2558 บริษัทมีรายได้ค่าโฆษณาของคลื่นวิทยุ FM 102 และ FM 90.5 เป็นจำนวน 26 ล้านบาท ไม่เปลี่ยนแปลง อย่างเป็นสาระสำคัญจากปีก่อน

ในปี 2557 บริษัทมีรายได้ค่าโฆษณาของคลื่นวิทยุ FM 102 และ FM 90.5 เป็นจำนวน 27 ล้านบาท ลดลง 19% เมื่อเทียบกับปีก่อนที่เท่ากับ 33 ล้านบาท

ในปี 2556 บริษัทมีรายได้ค่าโฆษณาของคลื่นวิทยุ FM 102 และ FM 90.5 เป็นจำนวน 33 ล้านบาท ไม่เปลี่ยนแปลง อย่างเป็นสาระสำคัญจากปีก่อน

## ธุรกิจสื่อรูปแบบใหม่ (New Media)

ในปี 2558 บริษัทมีรายได้จากการขายโฆษณาและบริการสำหรับธุรกิจสื่อรูปแบบใหม่ ได้แก่ ช่องทางเว็บไซต์ การแจ้งข่าวสารผ่าน SMS แอปพลิเคชันต่างๆ บน Smartphone, Ipad, Tablet, Playbook, TV Internet และ Digital TV เป็นต้น มีมูลค่าเท่ากับ 174 ล้านบาท ลดลง 6% เมื่อเทียบกับปีก่อนที่เท่ากับ 185 ล้านบาท เนื่องจากในปีนี้องค์กรแข่งขันในธุรกิจ ดิจิตอลทีวีค่อนข้างสูง ทำให้กลุ่มลูกค้าต่างมุ่งเน้นการติดตามจากช่องทางของสื่อที่ไว้มากกว่าช่องทางอื่นๆ จึงทำให้รายได้ ในช่องทางสื่อออนไลน์ (Social media) ลดลงเล็กน้อยจากปีที่ผ่านมา อย่างไรก็ตาม ภาวะเศรษฐกิจของตลาดออนไลน์ (Social media) ยังคงมีการขยายตัวเพิ่มขึ้นอย่างต่อเนื่อง เป็นไปตามพฤติกรรมของผู้บริโภคในปัจจุบันที่สามารถเข้าถึง ข้อมูลต่างๆ ได้สะดวกรวดเร็วขึ้น จากอุปกรณ์คอมพิวเตอร์ Tablet และ Smartphone เป็นต้น

ในปี 2557 บริษัทมีรายได้จากการขายโฆษณาและบริการสำหรับธุรกิจสื่อรูปแบบใหม่ ได้แก่ ช่องทางเว็บไซต์ การแจ้งข่าวสารผ่าน SMS แอปพลิเคชันต่างๆ บน Smart phone, Ipad, Tablet, Playbook, TV Internet และ Digital TV เป็นต้น มีมูลค่าเท่ากับ 185 ล้านบาท เพิ่มขึ้น 12% เมื่อเทียบกับปีก่อนที่เท่ากับ 165 ล้านบาท โดยมาจากภาวะเศรษฐกิจของตลาด ออนไลน์ (Social media) ที่มีการขยายตัวเพิ่มขึ้น ซึ่งสอดคล้องกับพฤติกรรมของผู้บริโภคที่เปลี่ยนแปลงไป โดยผู้บริโภค สามารถเข้าถึงข้อมูลต่างๆ ผ่านอุปกรณ์คอมพิวเตอร์ขนาดเล็กที่พกพาได้ เช่น Smartphone และ Tablet เป็นจำนวนมากขึ้น ส่งผลให้รายได้จากการโฆษณาผ่านช่องทางดังกล่าวมีการเติบโตอย่างต่อเนื่องในทุกๆ ปี

ในปี 2556 บริษัทมีรายได้จากการขายโฆษณาและบริการสำหรับธุรกิจสื่อรูปแบบใหม่ ได้แก่ ช่องทางเว็บไซต์ การแจ้งข่าวสารผ่าน SMS แอปพลิเคชันต่างๆ บน Smart phone, Ipad, Tablet, Playbook, TV Internet และ Digital TV เป็นต้น มีมูลค่าเท่ากับ 165 ล้านบาท เพิ่มขึ้น 14% เมื่อเทียบกับปีก่อนที่เท่ากับ 145 ล้านบาท โดยมาจากภาวะเศรษฐกิจของตลาด ออนไลน์ (Social media) ที่มีแนวโน้มขยายตัวเพิ่มขึ้น

## ค่าใช้จ่าย:-

ค่าใช้จ่ายจากสายธุรกิจสื่อกระจายภาพและเสียง และสื่อสมัยใหม่ ประกอบด้วยค่าใช้จ่ายที่ผันแปร ได้แก่ ต้นทุน การผลิตสื่อหรือผลิตรายการ และค่าใช้จ่ายคงที่ ได้แก่ ค่าเช่าโครงข่าย ค่าตัดจำหน่ายใบอนุญาตดิจิทัลทีวี ค่าใช้จ่ายเกี่ยวกับ เงินเดือนและสวัสดิการ และค่าเสื่อมราคา เป็นต้น โดยแบ่งเป็นต้นทุนการให้บริการและค่าใช้จ่ายในการขายและบริหาร ดังต่อไปนี้

### ต้นทุนการให้บริการของกลุ่มธุรกิจสื่อกระจายภาพและเสียง และสื่อสมัยใหม่

ในปี 2558 บริษัทมีต้นทุนเป็นมูลค่าเท่ากับ 1,195 ล้านบาท เพิ่มขึ้น 32% เมื่อเทียบกับปีก่อนที่เท่ากับ 887 ล้านบาท โดยมาจากค่าตัดจำหน่ายใบอนุญาตดิจิทัลทีวีจำนวน 2 ใบ เป็นมูลค่าเท่ากับ 209 ล้านบาท (2557 = 143 ล้านบาท) โครงสร้างของต้นทุนขายหลักประกอบด้วยค่าใช้จ่ายเงินเดือนและสวัสดิการของฝ่ายผลิตรายการเท่ากับ 23% ต้นทุนในการผลิตสื่อเท่ากับ 27% ค่าเสื่อมราคาและค่าตัดจำหน่ายเท่ากับ 31% ค่าเดินทางเพื่อผลิตรายการและทำข่าว 2% และต้นทุนโครงการต่างๆ เท่ากับ 6%

ในปี 2557 บริษัทมีต้นทุนเป็นมูลค่าเท่ากับ 887 ล้านบาท เพิ่มขึ้น 44% เมื่อเทียบกับปีก่อนที่เท่ากับ 616 ล้านบาท โดยมาจากค่าตัดจำหน่ายใบอนุญาตดิจิทัลทีวีจำนวน 2 ใบ เป็นมูลค่าเท่ากับ 143 ล้านบาท โครงสร้างของต้นทุนขายหลักประกอบด้วยค่าใช้จ่ายเงินเดือนและสวัสดิการของฝ่ายผลิตรายการเท่ากับ 24% ต้นทุนในการผลิตสื่อเท่ากับ 22% ส่วนแบ่งรายได้จากการบริการส่งข้อมูลผ่านโทรศัพท์เคลื่อนที่ (SMS/MMS) เว็บไซต์และวิทยุ เท่ากับ 13% ค่าเสื่อมราคาและค่าตัดจำหน่ายเท่ากับ 27% ค่าเดินทางเพื่อผลิตรายการและทำข่าว 2% และต้นทุนโครงการต่างๆ เท่ากับ 5%

ในปี 2556 บริษัทมีต้นทุนเป็นมูลค่าเท่ากับ 616 ล้านบาท เพิ่มขึ้น 14% เมื่อเทียบกับปีก่อนที่เท่ากับ 540 ล้านบาท โดยมาจากค่าใช้จ่ายในการพัฒนาและผลิต contents ต่างๆ ให้กับช่อง Nation Channel, กรุงเทพธุรกิจทีวี และ Kidzone โครงสร้างของต้นทุนขายหลักประกอบด้วยค่าใช้จ่ายเงินเดือนและสวัสดิการของฝ่ายผลิตรายการเท่ากับ 25% ต้นทุนในการผลิตสื่อเท่ากับ 53% ค่าเสื่อมราคาและค่าตัดจำหน่ายเท่ากับ 9% และค่าเดินทางเพื่อผลิตรายการและทำข่าว 2%

### ค่าใช้จ่ายในการขายและบริหารของกลุ่มธุรกิจสื่อกระจายภาพและเสียง และสื่อสมัยใหม่

ในปี 2558 มีมูลค่าเท่ากับ 214 ล้านบาท เพิ่มขึ้น 11% เมื่อเทียบกับปีก่อนเท่ากับ 192 ล้านบาท โดยมาจากลงทุนรายจ่ายในธุรกิจดิจิทัลทีวี เช่น ค่าเช่าสตูดิโอใหม่ พนักงานฝ่ายสนับสนุนงานบริหารต่างๆ และทีมขายที่เพิ่มมากขึ้น ประกอบกับทางกลุ่มบริษัทมีค่าใช้จ่ายบริหารที่มีการควบคุมและบริหารจัดการได้ดีขึ้นเช่นกัน โครงสร้างของค่าใช้จ่ายในการขายและบริหารประกอบด้วย ค่าใช้จ่ายที่ไม่แปรผันตามรายได้ ได้แก่ ค่าใช้จ่ายเงินเดือนและสวัสดิการของฝ่ายขายและบริหารเท่ากับ 36% และค่าใช้จ่ายส่งเสริมการขายเท่ากับ 42%

ในปี 2557 มีมูลค่าเท่ากับ 192 ล้านบาท เพิ่มขึ้น 18% เมื่อเทียบกับปีก่อนเท่ากับ 163 ล้านบาท โดยมาจากลงทุนรายจ่ายในธุรกิจดิจิทัลทีวี เช่น ค่าเช่าสตูดิโอใหม่ พนักงานฝ่ายสนับสนุนงานบริหารต่างๆ และทีมขายที่เพิ่มมากขึ้น โครงสร้างของค่าใช้จ่ายในการขายและบริหารประกอบด้วย ค่าใช้จ่ายที่ไม่แปรผันตามรายได้ ได้แก่ ค่าใช้จ่ายเงินเดือนและสวัสดิการของฝ่ายขายและบริหารเท่ากับ 29% และค่าใช้จ่ายส่งเสริมการขายเท่ากับ 33%

ในปี 2556 มีมูลค่าเท่ากับ 163 ล้านบาท เพิ่มขึ้น 18% เมื่อเทียบกับปีก่อนเท่ากับ 138 ล้านบาท โดยมาจากค่าใช้จ่ายส่งเสริมการขายในโครงการกิจกรรมพิเศษ เช่น Rice for King เป็นต้น โครงสร้างของค่าใช้จ่ายในการขายและบริหารประกอบด้วย ค่าใช้จ่ายที่ไม่แปรผันตามรายได้ ได้แก่ ค่าใช้จ่ายเงินเดือนและสวัสดิการของฝ่ายขายและบริหารเท่ากับ 33% และค่าใช้จ่ายส่งเสริมการขายเท่ากับ 27%

#### ผลการดำเนินงาน:-

### กำไรขั้นต้นของกลุ่มธุรกิจสื่อกระจายภาพและเสียง และสื่อสมัยใหม่

ในปี 2558 กลุ่มบริษัทมีกำไรขั้นต้นเท่ากับ 120 ล้านบาท หรือ เท่ากับ 9% ของรายได้ ลดลง 1% เมื่อเทียบกับปีก่อนที่มีกำไรขั้นต้นเท่ากับ 10% เนื่องมาจากการเข้าสู่ธุรกิจดิจิทัลทีวีอย่างเต็มรูปแบบ ทำให้มีรายจ่ายการลงทุนอย่างต่อเนื่อง

เพื่อรองรับการดำเนินงานในธุรกิจนี้ ได้แก่ ค่าใช้จ่ายในการปรับปรุงสตูดิโอและอุปกรณ์ต่างๆ รวมถึงเงินเดือนและสวัสดิการของบุคลากรที่เพิ่มขึ้นอีกเช่นกัน จึงทำให้กำไรขั้นต้นลดลงจากปีที่ผ่านมา

ในปี 2557 กลุ่มบริษัทมีกำไรขั้นต้นเท่ากับ 107 ล้านบาท หรือ เท่ากับ 10% ของรายได้ ลดลง 5% เมื่อเทียบกับปีก่อนที่มีกำไรขั้นต้นเท่ากับ 25% เนื่องมาจากรายได้ในช่วงเริ่มต้นธุรกิจดิจิทัลทีวียังมีรายได้ค่าโฆษณาไม่เต็มผังรายการ ในขณะที่รายจ่ายของการลงทุนเริ่มแรกสูงมาก จึงทำให้กำไรขั้นต้นลดลงจากปีที่ผ่านมา

ในปี 2556 กลุ่มบริษัทมีกำไรขั้นต้นเท่ากับ 184 ล้านบาท หรือ เท่ากับ 23% ของรายได้ ลดลง 4% เมื่อเทียบกับปีก่อนที่มีกำไรขั้นต้นเท่ากับ 27% ขณะที่รายได้จากช่องทางต่างๆ มีสัดส่วนที่เพิ่มขึ้น แต่ก็มีรายจ่ายของช่องทีวีดาวเทียมที่เพิ่มขึ้น ได้แก่ กรุงเทพมหานครทีวี และKidzone ซึ่งมีต้นทุนการผลิตรายการค่อนข้างสูงในช่วงเริ่มต้น จึงทำให้กำไรขั้นต้นลดลงจากปีที่ผ่านมาเล็กน้อย

#### **กำไร (ขาดทุน) สุทธิของของกลุ่มธุรกิจสื่อกระจายภาพและเสียง และสื่อสมัยใหม่**

ในปี 2558 มีผลการดำเนินงานขาดทุนสุทธิเท่ากับ 120 ล้านบาท ลดลง 288% เมื่อเทียบกับปีก่อนที่เท่ากับ -64 ล้านบาท จากการเริ่มต้นธุรกิจดิจิทัลทีวีทำให้บริษัทมีรายจ่ายลงทุนในด้านต่างๆ มากมาย เช่น ค่าเช่า ค่าปรับปรุงสตูดิโอ และอุปกรณ์ต่างๆ ให้ทันสมัย เพื่อรองรับการออกอากาศในระบบดิจิทัลทีวี รวมถึงค่าใช้จ่ายเกี่ยวกับการจัดหาและพัฒนาบุคลากรในสายงานดังกล่าว เป็นผลให้ธุรกิจจึงมีผลดำเนินการขาดทุนในปีนี้

ในปี 2557 มีผลการดำเนินงานขาดทุนสุทธิเท่ากับ 64 ล้านบาท ลดลง 208% เมื่อเทียบกับปีก่อนที่เท่ากับ 59 ล้านบาท จากการเริ่มต้นธุรกิจดิจิทัลทีวีทำให้บริษัทมีรายจ่ายลงทุนในด้านต่างๆ มากมาย เช่น ค่าเช่า ค่าปรับปรุงสตูดิโอ และอุปกรณ์ต่างๆ ให้ทันสมัย เพื่อรองรับการออกอากาศในระบบดิจิทัลทีวี รวมถึงค่าใช้จ่ายเกี่ยวกับการจัดหาและพัฒนาบุคลากรในสายงานดังกล่าว เป็นผลให้ธุรกิจจึงมีผลดำเนินการขาดทุนในปีนี้

ในปี 2556 มีผลการดำเนินงานกำไรสุทธิเท่ากับ 45 ล้านบาท ลดลง 6% เมื่อเทียบกับปีก่อนที่เท่ากับ 48 ล้านบาท โดยมาจากค่าใช้จ่ายในการบริหารช่องทีวีดาวเทียมอีก 2 ช่องในปีนี จึงทำให้มีผลกำไรสุทธิลดลงในปีนี้

#### **ธุรกิจรับบริการขนส่งสินค้า (Logistic Business)**

อยู่ภายใต้การดำเนินงานของ บริษัท เอ็นเอ็มแอล จำกัด (“NML”) NMG ถือหุ้น 99.99%

รายได้ :-

#### **รายได้จากการให้บริการขนส่ง**

ในปี 2557 มีมูลค่าเท่ากับ 247 ล้านบาท ลดลง 1% เมื่อเทียบกับปีก่อนที่เท่ากับ 249 ล้านบาท เนื่องจากการรับบริการขนส่งภายนอกลดลงเล็กน้อย โดยเฉพาะจะพิจารณาเฉพาะลูกค้าที่สามารถสร้างกำไรได้ในระดับที่น่าพอใจ สำหรับโครงสร้างรายได้แบ่งเป็นรายได้จากการให้บริการบริษัทในเครือและบริษัทภายนอกในสัดส่วน 70% และ 30% ตามลำดับ หากไม่รวมรายการระหว่างบริษัทในเครือแล้ว สำหรับปี 2557 บริษัทมีรายได้จากการให้บริการขนส่งสินค้าภายนอกเป็นจำนวน 101 ล้านบาท เพิ่มขึ้น 11% จากปีก่อนที่เท่ากับ 91 ล้านบาท ซึ่งมีสัดส่วนเป็น 4% ของรายได้จากการขายและให้บริการตามงบการเงินรวม โดยการเพิ่มขึ้นมาจากรายได้จากการรับบริการขนส่งจากบริษัทบจก และมีลูกค้าที่ยังคงใช้บริการขนส่งต่อเนื่อง ได้แก่ การส่งหนังสือให้สมาชิก True Vision การขนส่งของ Tesco Lotus การแจกใบปลิว Tesco Lotus McDonald และ IKEA เป็นต้น

ในปี 2556 มีมูลค่าเท่ากับ 249 ล้านบาท เพิ่มขึ้น 3% เมื่อเทียบกับปีก่อนที่เท่ากับ 242 ล้านบาท เนื่องจากรับบริการขนส่งภายนอกเพิ่มขึ้น โดยเฉพาะจะพิจารณาเฉพาะลูกค้าที่สามารถสร้างกำไรได้ในระดับที่น่าพอใจ สำหรับโครงสร้างรายได้แบ่งเป็นรายได้จากการให้บริการบริษัทในเครือและบริษัทภายนอกในสัดส่วน 70% และ 30% ตามลำดับ หากไม่รวมรายการระหว่างบริษัทในเครือแล้ว สำหรับปี 2556 บริษัทมีรายได้จากการให้บริการขนส่งสินค้าภายนอกเป็นจำนวน 91 ล้านบาท เพิ่มขึ้น 23% จากปีก่อนที่เท่ากับ 74 ล้านบาท ซึ่งมีสัดส่วนเป็น 3% ของรายได้จากการให้บริการตามงบการเงินรวม

#### ค่าใช้จ่าย:-

##### ต้นทุนขายจากการให้บริการขนส่ง

ในปี 2557 มีมูลค่าเท่ากับ 210 ล้านบาท เพิ่มขึ้น 4% จากปีก่อนที่เท่ากับ 201 ล้านบาท โดยมาจากการเพิ่มขึ้นในอัตราเงินเดือน ค่าจ้างและสวัสดิการของพนักงานให้บริการขนส่ง ซึ่งมีสัดส่วนเท่ากับ 28% ของต้นทุนจากการให้บริการขนส่งรวม

ในปี 2556 มีมูลค่าเท่ากับ 201 ล้านบาท ลดลง 12% จากปีก่อนที่เท่ากับ 228 ล้านบาท เนื่องมาจากการควบคุมและลดต้นทุนค่าเชื้อเพลิง และค่าจ้างรถรับจ้างภายนอกที่ลดลงไป 13% โครงสร้างต้นทุนขายส่วนใหญ่คือ ค่าเช่ารถ ค่าน้ำมัน มีสัดส่วน 64% และเงินเดือนค่าจ้างและสวัสดิการของพนักงานบริการขนส่งมีสัดส่วน 29% ของต้นทุนขาย

##### ค่าใช้จ่ายในการขายและบริหาร

ในปี 2557 มีมูลค่าเท่ากับ 21 ล้านบาท ลดลง 16% จากปีก่อนที่เท่ากับ 25 ล้านบาท โดยมาจากการลดลงของค่าใช้จ่ายเงินเดือนและสวัสดิการของฝ่ายบริหารตามการปรับโครงสร้างบริษัทใหม่

ในปี 2556 มีมูลค่าเท่ากับ 25 ล้านบาท เพิ่มขึ้น 3% จากปีก่อนที่เท่ากับ 19 ล้านบาท โดยมาจากการปรับเพิ่มอัตราเงินเดือน และโบนัสของพนักงาน

#### ผลการดำเนินงาน:-

##### กำไรขั้นต้นของธุรกิจการให้บริการขนส่ง

ในปี 2558 มีมูลค่าเท่ากับ 38 ล้านบาท (15%) ลดลง 4% จากปีก่อนที่เท่ากับ 48 ล้านบาท (19%) เนื่องจากรายได้การให้บริการลดลงเพียง 1% แต่บริษัทมีค่าใช้จ่ายเกี่ยวกับเงินเดือน และสวัสดิการ ซึ่งเป็นต้นทุนที่เพิ่มขึ้น 4% จึงส่งผลให้มีกำไรขั้นต้นลดลงตามจำนวนดังกล่าว

ในปี 2557 มีมูลค่าเท่ากับ 38 ล้านบาท (15%) ลดลง 4% จากปีก่อนที่เท่ากับ 48 ล้านบาท (19%) เนื่องจากรายได้การให้บริการลดลงเพียง 1% แต่บริษัทมีค่าใช้จ่ายเกี่ยวกับเงินเดือน และสวัสดิการ ซึ่งเป็นต้นทุนที่เพิ่มขึ้น 4% จึงส่งผลให้มีกำไรขั้นต้นลดลงตามจำนวนดังกล่าว

ในปี 2556 มีมูลค่าเท่ากับ 48 ล้านบาท (19%) เพิ่มขึ้น 14% จากปีก่อนที่เท่ากับ 13 ล้านบาท (5%) เนื่องจากรายได้การให้บริการเพิ่มขึ้น 3% ประกอบกับการควบคุมต้นทุนได้ลดลงถึง 12% จึงส่งผลให้มีกำไรขั้นต้นเพิ่มขึ้นสูงมากในปี

##### กำไร(ขาดทุน)สุทธิของธุรกิจการให้บริการขนส่ง

ในปี 2558 มีผลการดำเนินงานเป็นขาดทุนสุทธิเท่ากับ 0.53 ล้านบาท ลดลง 104% ในขณะที่ปีก่อนบริษัทมีกำไรสุทธิเท่ากับ 14.90 ล้านบาท เนื่องจากรายได้ลดลง ในขณะที่ค่าใช้จ่ายส่วนใหญ่เป็นต้นทุนคงที่ ซึ่งไม่สามารถปรับลดลงได้ จึงเป็นผลให้ผลการดำเนินงานในปีขาดทุน



ในปี 2557 มีผลการดำเนินงานเป็นกำไรสุทธิเท่ากับ 14.90 ล้านบาท ลดลง 26% ในขณะที่ปีก่อนบริษัทมีกำไรสุทธิเท่ากับ 20.10 ล้านบาท เนื่องมาจากกำไรขั้นต้นลดลงและมีการควบคุมค่าใช้จ่ายที่ไม่ดีมากนัก โดยเฉพาะในส่วนของต้นทุนทางการเงิน

ในปี 2556 มีผลการดำเนินงานเป็นกำไรสุทธิเท่ากับ 20.10 ล้านบาท (8%) เพิ่มขึ้น 10% ในขณะที่ปีก่อนบริษัทมีผลขาดทุนสุทธิเท่ากับ 4.70 ล้านบาท (-2%) เนื่องมาจากการควบคุมค่าใช้จ่ายอย่างต่อเนื่อง

### **ธุรกิจการศึกษา**

อยู่ภายใต้การดำเนินงานของมหาวิทยาลัยเนชั่น ซึ่งถือใบอนุญาตฯ โดย บริษัท เนชั่น ยู จำกัด (“NU”) (NMG ถือหุ้น 90%) ซึ่งได้รับโอนใบอนุญาตฯ ดังกล่าว ในเดือนมีนาคม 2555

#### **รายได้ :-**

#### **รายได้จากการให้บริการด้านการศึกษา**

ในปี 2558 มีมูลค่าเท่ากับ 96 ล้านบาท ประกอบด้วยรายได้จากการเรียน การสอนเท่ากับ 81 ล้านบาท และรายได้จากการจัดกิจกรรมพิเศษ 14 ล้านบาท ลดลง 31% เมื่อเทียบกับปีก่อนที่เท่ากับ 73 ล้านบาท โดยมาจากการปรับเปลี่ยนช่วงเวลาการเปิดเทอมสำหรับการเรียนการสอนให้สอดคล้องกับประชาคมอาเซียนมาตั้งแต่ปี 2557 ทำให้มหาวิทยาลัยเนชั่นเปลี่ยนรอบระยะเวลาเปิดเทอมการศึกษาจากเดือนมิถุนายน 2557 เป็นเดือนกันยายน 2557 จึงส่งผลต่อการรับรู้รายได้การศึกษาเพิ่มขึ้นในปี 2558 เมื่อเทียบกับปีก่อน ซึ่งช่วงการเรียนการสอนมีระยะเวลาเพียง 6 เดือน ในขณะที่ปี 2558 มีช่วงการเรียนการสอนครบเทอมการศึกษาเป็นระยะเวลา 8 เดือน ประกอบกับการเพิ่มขึ้นของจำนวนนักศึกษา จึงเป็นผลให้รายได้จากการให้บริการด้านการศึกษามีการเติบโตขึ้นในปี

ในปี 2557 มีมูลค่าเท่ากับ 73 ล้านบาท ประกอบด้วยรายได้จากการเรียน การสอนเท่ากับ 52 ล้านบาท รายได้จากการจัดกิจกรรมพิเศษ 21 ล้านบาท ลดลง 9% เมื่อเทียบกับปีก่อนที่เท่ากับ 81 ล้านบาท โดยมาจากการปรับเปลี่ยนช่วงเวลาการเปิดเทอมสำหรับการเรียนการสอนให้สอดคล้องกับประชาคมอาเซียน ทำให้มหาวิทยาลัยเนชั่นเปลี่ยนรอบระยะเวลาเปิดเทอมการศึกษาจากเดือนมิถุนายน 2557 เป็นเดือนกันยายน 2557 จึงส่งผลต่อการรับรู้รายได้การศึกษาลดลงในรอบปี 2557

ในปี 2556 มีมูลค่าเท่ากับ 81 ล้านบาท ประกอบด้วยรายได้จากการเรียน การสอนเท่ากับ 57 ล้านบาท รายได้จากการจัดกิจกรรมพิเศษ 24 ล้านบาท เพิ่มขึ้น 125% เมื่อเทียบกับปีก่อนที่เท่ากับ 36 ล้านบาท มาจากการเพิ่มขึ้นของจำนวนนักศึกษา โดยเฉพาะคณะนิติศาสตร์ของศูนย์บางนา ซึ่งรับนักศึกษาเข้าเรียนเป็นปีที่ 3 ในปีการศึกษา 2556 มีนักศึกษารวม 1,107 คน จากศูนย์ลำปาง 617 คน และศูนย์บางนา 490 คน เมื่อเทียบกับปีก่อนเพิ่มขึ้น 37%

#### **ค่าใช้จ่าย :-**

#### **ต้นทุนการให้บริการของธุรกิจการศึกษา**

ในปี 2558 มีมูลค่าเท่ากับ 50 ล้านบาท เพิ่มขึ้น 3% จากปีก่อนที่เท่ากับ 48 ล้านบาท โดยโครงสร้างต้นทุนส่วนใหญ่ได้แก่ ค่าใช้จ่ายอาจารย์ วิทยากร และผู้สอน เท่ากับ 72% ของต้นทุนการให้บริการทั้งหมด

ในปี 2557 มีมูลค่าเท่ากับ 48 ล้านบาท เพิ่มขึ้น 26% จากปีก่อนที่เท่ากับ 38 ล้านบาท โดยโครงสร้างต้นทุนส่วนใหญ่ได้แก่ ค่าใช้จ่ายอาจารย์ วิทยากร และผู้สอน เท่ากับ 60% ของต้นทุนการให้บริการทั้งหมด



ในปี 2556 มีมูลค่าเท่ากับ 38 ล้านบาท ลดลง 5% จากปีก่อนที่เท่ากับ 40 ล้านบาท โดยโครงสร้างต้นทุนส่วนใหญ่ ได้แก่ ค่าใช้จ่ายอาจารย์ วิทยากร และผู้สอน เท่ากับ 71% ของต้นทุนการให้บริการทั้งหมด

#### ค่าใช้จ่ายในการบริหารของธุรกิจการศึกษา

ในปี 2558 มีมูลค่าเท่ากับ 64 ล้านบาท เพิ่มขึ้น 16% เมื่อเทียบกับปีก่อนที่เท่ากับ 56 ล้านบาท โดยโครงสร้างค่าใช้จ่ายในการบริหารมหาวิทยาลัยประกอบด้วย ค่าใช้จ่ายเงินเดือนและสวัสดิการ 23% และค่าเสื่อมราคา 31% เป็นต้น

ในปี 2557 มีมูลค่าเท่ากับ 56 ล้านบาท เพิ่มขึ้น 2% เมื่อเทียบกับปีก่อนที่เท่ากับ 55 ล้านบาท โดยโครงสร้างค่าใช้จ่ายในการบริหารมหาวิทยาลัยประกอบด้วย ค่าใช้จ่ายเงินเดือนและสวัสดิการ 30% และค่าเสื่อมราคา 33% เป็นต้น

ในปี 2556 มีมูลค่าเท่ากับ 55 ล้านบาท เพิ่มขึ้น 31% เมื่อเทียบกับปีก่อนที่เท่ากับ 42 ล้านบาท (ผลการดำเนินงานสำหรับปี 2555 = 10 เดือน) โดยโครงสร้างค่าใช้จ่ายในการบริหารมหาวิทยาลัยประกอบด้วย ค่าใช้จ่ายเงินเดือนและสวัสดิการ 36% และค่าเสื่อมราคา 26% เป็นต้น

#### ผลการดำเนินงาน:-

##### กำไรขั้นต้นของธุรกิจการศึกษา

ในปี 2558 มีกำไรขั้นต้นเท่ากับ 31 ล้านบาท หรือ 39% ของรายได้จากการเรียนการสอน ในขณะที่ปีก่อนมีกำไรขั้นต้นเท่ากับ 4 ล้านบาท หรือ 7% เนื่องจากสัดส่วนรายได้การเรียนการสอนของปีเพิ่มขึ้น โดยมาจากการเปลี่ยนแปลงช่วงเวลาการเปิดเทอมการศึกษาออกไปจากเดิม 3 เดือนในปี 2557 ส่งผลต่อระยะเวลาในการรับรู้รายได้ในปี 2558 ที่มากกว่าปี 2557 ในขณะเดียวกันต้นทุนและค่าใช้จ่ายต่างๆ เกี่ยวกับอาจารย์และเจ้าหน้าที่เป็นต้นทุนคงที่และไม่สามารถลดลงได้ จึงเป็นผลให้อัตรากำไรขั้นต้นของปีเพิ่มขึ้น

ในปี 2557 มีกำไรขั้นต้นเท่ากับ 4 ล้านบาท หรือ 7% ของรายได้จากการเรียนการสอน ในขณะที่ปีก่อนมีกำไรขั้นต้นเท่ากับ 20 ล้านบาท หรือ 73% เนื่องจากสัดส่วนรายได้การเรียนการสอนของปีลดลง โดยมาจากการเปลี่ยนแปลงช่วงเวลาการเปิดเทอมการศึกษาออกไปจากเดิม 3 เดือน ในขณะเดียวกันต้นทุนและค่าใช้จ่ายต่างๆ เกี่ยวกับอาจารย์และเจ้าหน้าที่เป็นต้นทุนคงที่และไม่สามารถลดลงได้ จึงเป็นผลให้อัตรากำไรขั้นต้นของปีลดลง

ในปี 2556 มีกำไรขั้นต้นเท่ากับ 20 ล้านบาท หรือ 34% ของรายได้จากการเรียนการสอน ในขณะที่ปีก่อนมีขาดทุนขั้นต้นเท่ากับ 4 ล้านบาท หรือ -11% เนื่องจากการเพิ่มขึ้นของจำนวนนักศึกษา และการควบคุมต้นทุนที่ลดลง 5%

##### ขาดทุนสุทธิของธุรกิจการศึกษา

ในปี 2558 มีผลการดำเนินงานเป็นขาดทุนสุทธิเท่ากับ 18 ล้านบาท หรือ -19% ของรายได้รวม ในขณะที่ปีก่อนมีผลขาดทุนสุทธิเท่ากับ 31 ล้านบาท ซึ่งมีผลการดำเนินงานขาดทุนลดลง โดยมีสาเหตุหลักมาจากการเปลี่ยนรอบการเปิดเทอมในปี 2557 ให้สอดคล้องกับประชาคมอาเซียน รวมถึงการลงทุนในการเพิ่มประสิทธิภาพการเรียนการสอนอย่างต่อเนื่อง ได้แก่ การขยายพื้นที่การเรียนการสอนของศูนย์เนชั่นบางนา การปรับปรุงอาคารสถานที่ศูนย์ลำปาง และการจัดหาอุปกรณ์และเทคโนโลยีการเรียนการสอนใหม่ๆ เป็นต้น ส่งผลต่อการรองรับจำนวนนักศึกษาเพิ่มขึ้นจากเดิม ผลการดำเนินงานสำหรับปีจึงมีแนวโน้มไปในทิศทางที่ดีขึ้นจากปีที่ผ่านมา

ในปี 2557 มีผลการดำเนินงานเป็นขาดทุนสุทธิเท่ากับ 31 ล้านบาท หรือ -42% ของรายได้รวม ในขณะที่ปีก่อนมีผลขาดทุนสุทธิเท่ากับ 11 ล้านบาท ซึ่งมีผลการดำเนินงานขาดทุนเพิ่มขึ้น โดยมีสาเหตุหลักมาจากการเปลี่ยนรอบการ

เปิดเทอมในปี 2557 ให้สอดคล้องกับประชาคมอาเซียน รวมถึงการขยายพื้นที่การเรียนการสอนของศูนย์เนชั่นบางนา และการลงทุนในด้านอุปกรณ์การเรียนสอน เพื่อเพิ่มประสิทธิภาพในการศึกษาให้กับนักศึกษาและอาจารย์ในทุกระดับชั้นปี ประกอบกับการเพิ่มอัตราค่าจ้างของอาจารย์และเจ้าหน้าที่บริหารในส่วนงานต่างๆ เพื่อให้การบริหารงานและการจัดการของมหาวิทยาลัยอย่างเต็มรูปแบบ

ในปี 2556 มีผลการดำเนินงานเป็นขาดทุนสุทธิเท่ากับ 11 ล้านบาท หรือ -14% ของรายได้รวม ในขณะที่ปีก่อน มีผลขาดทุนสุทธิเท่ากับ 34 ล้านบาท ซึ่งมีผลการดำเนินงานขาดทุนลดลง เนื่องจากการเพิ่มขึ้นของจำนวนนักศึกษาและการควบคุมต้นทุนและค่าใช้จ่ายที่ลดลง

### ฐานะการเงิน ณ วันที่ 31 ธันวาคม 2558

สิ้นสุด ณ วันที่ 31 ธันวาคม 2558 เปรียบเทียบกับปี 2557

**สินทรัพย์รวม** มีมูลค่าคงเหลือเท่ากับ 8,237 ล้านบาท (2557 = 8,206 ล้านบาท) เพิ่มขึ้นเป็นจำนวน 31 ล้านบาท โดยมีรายการที่เปลี่ยนแปลงที่เป็นสาระสำคัญดังนี้

**เงินสดและรายการเทียบเท่าเงินสด** มีมูลค่าคงเหลือเท่ากับ 208 ล้านบาท (2557 = 653 ล้านบาท) ลดลง 68% เป็นจำนวน 445 ล้านบาท ซึ่งยอดคงเหลือของปี 2558 ประกอบด้วยรายการเงินฝากธนาคารของกลุ่มธุรกิจสื่อสิ่งพิมพ์ และโฆษณาเป็นจำนวน 3 ล้านบาท กลุ่มธุรกิจสื่อการศึกษาและบันเทิงเป็นจำนวน 68 ล้านบาท และธุรกิจสื่อกระจายภาพและเสียง และสื่อสมัยใหม่ เป็นจำนวน 89 ล้านบาท โดยสาเหตุหลักจากการลดลงมาจากการนำเงินฝากธนาคารและสถาบันการเงินที่กลุ่มบริษัทได้จากการเพิ่มทุนในช่วงกลางปี 2556 ไปใช้ลงทุนในโครงการดิจิทัลทีวีและธุรกิจที่เกี่ยวข้องไปในระหว่างปี

**เงินลงทุนชั่วคราว** มีมูลค่าคงเหลือเท่ากับ 822 ล้านบาท (2557 = 694 ล้านบาท) เพิ่มขึ้น 18% เป็นจำนวน 128 ล้านบาท ซึ่งยอดคงเหลือของปี 2558 ประกอบด้วยรายการเงินฝากกระยะสั้นและตั๋วสัญญาใช้เงินของ NINE เป็นจำนวน 25 ล้านบาท และ NBC เป็นจำนวน 564 ล้านบาท โดยสาเหตุหลักจากการเพิ่มขึ้นมาจากการจัดสรรจากเงินที่ได้รับ จากการเพิ่มทุนบางส่วนในระหว่างปี 2556 โดยนำฝากกระยะสั้นกับสถาบันการเงินในระยะเวลา 4 – 6 เดือน

**ลูกหนี้การค้า - สุทธิ** มีมูลค่าคงเหลือเท่ากับ 589 ล้านบาท (2557 = 551 ล้านบาท) เพิ่มขึ้น 7% เป็นจำนวน 38 ล้านบาท เนื่องจากภาพรวมของรายได้จากการขายโฆษณาและสื่อสิ่งพิมพ์เพิ่มขึ้น ในปี 2558 บริษัทมีระยะเวลาเก็บหนี้เฉลี่ยของปีเท่ากับ 78 วัน ซึ่งมากขึ้นกว่าปีก่อนที่มีระยะเวลาเก็บหนี้เฉลี่ยเท่ากับ 82 วัน

**รายได้ค้างรับ** มีมูลค่าคงเหลือเท่ากับ 783 ล้านบาท (2557 = 428 ล้านบาท) เพิ่มขึ้น 83% เป็นจำนวน 355 ล้านบาท ซึ่งรายได้ค้างรับส่วนใหญ่เกิดจากธุรกิจโทรทัศน์ที่เป็นรายการสัญญาโฆษณาที่คาบเกี่ยวระหว่างปี และยังไม่ออกใบแจ้งหนี้ นอกจากนี้ยังเกิดจากรายได้โครงการจากการจัดกิจกรรมพิเศษต่างๆ ซึ่งมีการให้บริการบางส่วนแล้วแต่จะออกใบแจ้งหนี้ เมื่อเสร็จสิ้นโครงการ ทั้งนี้ส่วนใหญ่เป็นลูกค้ากลุ่มราชการและรัฐวิสาหกิจที่มีขั้นตอนและระยะเวลาในการตรวจสอบก่อนส่งมอบงาน

**สินค้าคงเหลือ - สุทธิ** มีมูลค่าคงเหลือเท่ากับ 380 ล้านบาท (2557 = 386 ล้านบาท) ลดลง 2% เป็นจำนวน 6 ล้านบาท ซึ่งยอดคงเหลือปี 2558 ประกอบด้วยรายการสินค้าสำเร็จรูปของธุรกิจสื่อการศึกษาและบันเทิงเป็นจำนวน 225 ล้านบาท และรายการวัตถุดิบหลักคือ กระดาษ Newsprint ใน NMG เป็นจำนวน 36 ล้านบาท และวัตถุดิบของธุรกิจโรงพิมพ์เป็นจำนวน 11 ล้านบาท ทั้งนี้เมื่อคำนวณระยะเวลาเก็บสินค้า ณ วันที่ 31 ธันวาคม 2558 เท่ากับ 62 วัน เพิ่มขึ้น 1 วัน จากปีก่อนที่เท่ากับ 61 วัน

**สินทรัพย์หมุนเวียนอื่น** มีมูลค่าคงเหลือเท่ากับ 288 ล้านบาท (2557 = 255 ล้านบาท) เพิ่มขึ้น 13% เป็นจำนวน 33 ล้านบาท ซึ่งยอดคงเหลือในปี 2558 ประกอบด้วยภาษีซื้อที่ยังไม่ถึงกำหนดชำระเป็นจำนวน 154 ล้านบาท ภาษีเงินได้ถูกหัก ณ ที่จ่าย เป็นจำนวน 46 ล้านบาท ค่าลิขสิทธิ์รายการจ่ายล่วงหน้าเป็นจำนวน 5 ล้านบาท และลูกหนี้กรรมสรรพากรเป็นจำนวน 83 ล้านบาท โดยสาเหตุหลักมาจากการเพิ่มขึ้นของลูกหนี้สรรพากรจากการชำระค่าใบอนุญาตการใช้คลื่นความถี่ฯ งวดที่สอง ของ 2 ช่องรายการ ให้กับ กสทช. และภาษีซื้อที่ยังไม่ถึงกำหนดชำระเนื่องจากลูกหนี้การค้ำสำหรับกิจการที่เกี่ยวข้องกัน

**เงินลงทุนในหุ้นทุนของบริษัทรวม กิจการที่เกี่ยวข้องกัน และบริษัทอื่น** มีมูลค่าคงเหลือเท่ากับ 32 ล้านบาท (2557 = 69 ล้านบาท) ลดลง 77% เป็นจำนวน 37 ล้านบาท ประกอบด้วยเงินลงทุนในบริษัทรวม คือ บริษัท โยมิอูริ-เนชั่นอินฟอर्मเมชัน เซอร์วิส จำกัด เป็นจำนวน 22 ล้านบาท และเงินลงทุนในหุ้นสามัญของบริษัทในตลาดหลักทรัพย์ฯ หลายบริษัท เพื่อประโยชน์ในการเข้าหาแหล่งข่าวเป็นจำนวน 10 ล้านบาท

**ที่ดิน อาคาร และอุปกรณ์ - สุทธิ** มีมูลค่าคงเหลือเท่ากับ 1,691 ล้านบาท (2557 = 1,739 ล้านบาท) ลดลง 3% เป็นจำนวน 48 ล้านบาท ซึ่งเกิดจากการตัดค่าเสื่อมราคาในระหว่างปี 2558 เป็นจำนวน 203 ล้านบาท และลงทุนในการปรับปรุงสตูดิโอ ใหม่ 2 แห่ง ได้แก่ สตูดิโอ The Coast ของช่อง Nation TV และสตูดิโอ Siam ของช่อง NOW รวมถึงการลงทุนในอุปกรณ์ ต่างๆ และยานพาหนะของธุรกิจดิจิทัลทีวีประมาณ 145 ล้านบาท คิดเป็นร้อยละ 78 ของสินทรัพย์ที่ซื้อในระหว่างปี 2558 ซึ่งมีมูลค่าเท่ากับ 156 ล้านบาท

**สินทรัพย์ไม่มีตัวตน** มีมูลค่าคงเหลือเท่ากับ 116 ล้านบาท (2557 = 65 ล้านบาท) เพิ่มขึ้น 77% เป็นจำนวน 50 ล้านบาท ซึ่งยอดคงเหลือในปี 2558 โดยมาจากการลงทุนในลิขสิทธิ์รายโทรทัศน์ต่างๆ เพื่อใช้สำหรับการออกอากาศในกลุ่มธุรกิจ ดิจิทัลทีวีเป็นจำนวนเงิน 116 ล้านบาท และมีการตัดจำหน่ายในระหว่างปี 2558 เป็นจำนวน 119 ล้านบาทประกอบด้วย สินทรัพย์ประเภทค่าลิขสิทธิ์รอดักบัญชีของกลุ่มธุรกิจเพื่อการศึกษาและบันเทิง และลิขสิทธิ์รายการโทรทัศน์ต่างๆ ของกลุ่มธุรกิจดิจิทัลทีวี รายการโปรแกรมสำเร็จรูปที่ใช้งานทางด้านบัญชีการเงิน ระบบการจองหน้าโฆษณา ระบบ การจำหน่ายสิ่งพิมพ์ ระบบการเบิกจ่าย และระบบที่รองรับธุรกิจ New Media เป็นต้น

**สินทรัพย์ภาษีเงินได้รอตัดบัญชี** มีมูลค่าคงเหลือเท่ากับ 263 ล้านบาท (2557 = 129 ล้านบาท) เพิ่มขึ้น 103% เป็นจำนวน 134 ล้านบาท โดยมาจากผลขาดทุนทางภาษีของกลุ่มธุรกิจดิจิทัลทีวีในปี 2558 เป็นจำนวน 56 ล้านบาท และขาดทุน จากค่าใช้จ่ายทางภาษีเดิมที่ไม่ได้บันทึกเป็นจำนวน 107 ล้านบาท ทั้งนี้เป็นไปตามมาตรฐานการบัญชีฉบับที่ 12 (ปรับปรุง 2555) เรื่องภาษีเงินได้ ที่เริ่มบังคับใช้ตั้งแต่วันที่ 1 มกราคม 2557 อย่างไรก็ตามกลุ่มบริษัทมีการปรับใช้มาตรฐานการบัญชี ดังกล่าวตั้งแต่ปี 2556 เป็นที่เรียบร้อยแล้ว

**สินทรัพย์ไม่หมุนเวียนอื่น** มีมูลค่าคงเหลือเท่ากับ 194 ล้านบาท (2557 = 163 ล้านบาท) เพิ่มขึ้น 19% เป็นจำนวน 31 ล้านบาท โดยมาจากการได้รับคืนภาษีเงินได้นิติบุคคลถูกหัก ณ ที่จ่ายเป็นจำนวน 13 ล้านบาทและภาษีเงินได้นิติบุคคลถูกหัก ณ ที่จ่ายรอขอคืนสำหรับปี 2557 เป็นจำนวน 44 ล้านบาท

**หนี้สินรวม** มีมูลค่าคงเหลือเท่ากับ 3,883 ล้านบาท (2557 = 4,445 ล้านบาท) ลดลง 13% เป็นจำนวน 562 ล้านบาท โดยสรุปรายการที่เปลี่ยนแปลงที่มีสาระสำคัญดังนี้

**เงินเบิกเกินบัญชีและเงินกู้ยืมระยะสั้นจากสถาบันการเงิน** มีมูลค่าคงเหลือเท่ากับ 590 ล้านบาท (2557 = 629 ล้านบาท) ลดลง 6% เป็นจำนวน 39 ล้านบาท โดยมีสาเหตุมาจากการทยอยชำระคืนไปในระหว่างปี โดยใช้เงินทุนจากหุ้นทุนออกให้ ตามสิทธิระหว่างปีเป็นจำนวน 752 ล้านบาท

**เจ้าหนี้การค้า** มีมูลค่าคงเหลือเท่ากับ 133 ล้านบาท (2557 = 108 ล้านบาท) เพิ่มขึ้น 23% เป็นจำนวน 25 ล้านบาท เมื่อคำนวณระยะเวลาชำระหนี้ในปี 2558 เฉลี่ยเท่ากับ 20 วัน เทียบกับปีก่อน

**ค่าใช้จ่ายค้างจ่าย** มีมูลค่าคงเหลือเท่ากับ 216 ล้านบาท (2557 = 235 ล้านบาท) ลดลง 8% เป็นจำนวน 19 ล้านบาท เป็นรายการค่าใช้จ่ายที่เกิดขึ้นแล้ว แต่มีกำหนดจ่ายหลังวันสิ้นปี เช่น ค่าตอบแทนการขาย ค่าธรรมเนียมใบอนุญาตประกอบกิจการกระจายภาพและเสียง หรือ โทรศัพท์ ค่าลิขสิทธิ์ ค่าใช้จ่ายโครงการ นอกจากนี้ยังประกอบด้วย รายการเงินสมทบประกันสังคมค้างจ่าย รายการเงินสมทบกองทุนสำรองเลี้ยงชีพค้างจ่าย เป็นต้น

**หนี้สินหมุนเวียนอื่น** มีมูลค่าคงเหลือเท่ากับ 236 ล้านบาท (2557 = 208 ล้านบาท) เพิ่มขึ้น 14% เป็นจำนวน 28 ล้านบาท ซึ่งยอดคงเหลือในปี 2558 ประกอบด้วยรายการภาษีขายที่ยังไม่ถึงกำหนดชำระเป็นจำนวน 213 ล้านบาท เจ้าหนี้อื่นเป็นจำนวน 20 ล้านบาท และเจ้าหนี้กรรมสรรพากรเป็นจำนวน 3 ล้านบาท

**ภาระผูกพันผลประโยชน์พนักงาน** มีมูลค่าคงเหลือเท่ากับ 164 ล้านบาท (2557 = 149 ล้านบาท) เพิ่มขึ้น 10% เป็นจำนวน 14 ล้านบาท ซึ่งยอดคงเหลือในปี 2558 ประกอบด้วยส่วนของ NMG จำนวน 52 ล้านบาท และของบริษัทย่อยต่างๆ เป็นจำนวน 112 ล้านบาท ทั้งนี้เป็นไปตามมาตรฐานการบัญชีฉบับที่ 19 เรื่องผลประโยชน์พนักงาน

**เงินกู้ยืมระยะยาวจากสถาบันการเงินรวม** ไม่มีมูลค่าคงเหลือ (2557 = 116 ล้านบาท) ลดลง 100% เป็นจำนวน 116 ล้านบาท โดยมาจากการชำระคืนเงินกู้ระยะยาวทั้งจำนวนในระหว่างปี 2558

**หนี้สินภายใต้สัญญาเช่าการเงิน** มีมูลค่าคงเหลือเท่ากับ 3 ล้านบาท (2557 = 6 ล้านบาท) ลดลง 50% เป็นจำนวน 3 ล้านบาท โดยมาจากการจ่ายชำระคืนตามงวดของบริษัท NMG ไปในระหว่างปี 2558

**หนี้สินไม่หมุนเวียน** มีมูลค่าคงเหลือเท่ากับ 131 ล้านบาท (2557 = 154 ล้านบาท) ลดลง 15% เป็นจำนวน 23 ล้านบาท โดยมาจากการการทยอยรับรู้รายได้โฆษณาและบริการ 21 ล้านบาท จากสัญญาค่าบริการโฆษณาล่วงหน้ามูลค่า 120 ล้านบาท

**ส่วนของผู้อถือหุ้นรวม** มีมูลค่าคงเหลือเท่ากับ 4,354 ล้านบาท (2557 = 3,762 ล้านบาท) เพิ่มขึ้น 16% เป็นจำนวน 592 ล้านบาท โดยสรุปรายการที่เปลี่ยนแปลงที่มีสาระสำคัญดังนี้

กำไรสุทธิของปี 2558 เท่ากับ 36 ล้านบาท และกำไรที่เป็นของส่วนได้เสียที่ไม่มีอำนาจควบคุมจำนวน -9 ล้านบาท รวมเป็นกำไรสุทธิทั้งปีรวมจำนวน 27 ล้านบาท และรายการปรับปรุงผลกระทบจากการแก้ไขข้อผิดพลาดทางบัญชีเกี่ยวกับใบอนุญาตให้ใช้คลื่นความถี่และประกอบกิจการโทรทัศน์เป็นจำนวน 48 ล้านบาท

ในระหว่างปี 2558 บริษัทมีการใช้สิทธิครั้งที่ 4 และ 5 ในใบสำคัญแสดงสิทธิของกรรมการ ผู้บริหารและพนักงานของบริษัท และบริษัทย่อย (ESOP) ใช้สิทธิรวม 11.28 ล้านหน่วย ในราคาหุ้นละ 1 บาท รวม 11.28 ล้านบาท จากจำนวนใบสำคัญแสดงสิทธิคงเหลือทั้งหมดจากปีก่อน 54.31 ล้านหน่วย คงเหลืออีก 75.75 ล้านหน่วย และมีการใช้สิทธิของผู้ถือใบสำคัญแสดงสิทธิ (NMG-W3) จำนวน 740 ล้านหน่วย เพื่อใช้สิทธิซื้อหุ้นเพิ่มทุนจำนวน 740 ล้านหุ้น ในราคาหุ้นละ 1 บาท จากจำนวนสิทธิคงเหลือทั้งหมดจากปีก่อน 1,643.67 ล้านหน่วย

**กำไรสะสม** มีมูลค่าคงเหลือ 555 ล้านบาท (2557 = 613 ล้านบาท) ลดลง 9 % เป็นจำนวน 57 ล้านบาท เนื่องจากบริษัทมีการจ่ายเงินปันผลจากผลการดำเนินงานในปี 2557 ไปในระหว่างปี 2558 เป็นจำนวน 92.86 ล้านบาท ในขณะเดียวกันกลุ่มบริษัทก็มีกำไรสุทธิของปี 2558 ในส่วนของบริษัทใหญ่เป็นจำนวน 35 ล้านบาท

โครงสร้างส่วนของผู้ถือหุ้นจำนวน 4,354 ล้านบาท ประกอบด้วยหุ้นสามัญที่เรียกชำระแล้วเป็นจำนวน 2,156 ล้านบาท (จำนวนหุ้น 4,064 ล้านหุ้น ในราคาหุ้นละ 0.53 บาท) ส่วนเกินมูลค่าหุ้นสามัญจำนวน 1,169 ล้านบาท และส่วนเกินมูลค่าหุ้นของบริษัทย่อย (NINE, NBC) รวมเป็นจำนวน 95 ล้านบาท ทุนสำรองตามกฎหมายจำนวน 23 ล้านบาท ใบสำคัญแสดงสิทธิที่จะซื้อหุ้นสามัญจำนวน 19 ล้านบาท สำรองการซื้อใบสำคัญแสดงสิทธิที่จะซื้อหุ้นสามัญของบริษัทจำนวน -91 ล้านบาท องค์ประกอบอื่นของส่วนผู้ถือหุ้น (การเปลี่ยนแปลงในมูลค่าสุทธิของเงินลงทุน) จำนวน -4 ล้านบาท กำไรสะสมเป็นจำนวน 555 ล้านบาท และส่วนได้เสียที่ไม่มีอำนาจควบคุมเป็นจำนวน 455 ล้านบาท

ภาระผูกพัน มีมูลค่าคงเหลือ ณ วันที่ 31 ธันวาคม 2558 กลุ่มบริษัทมีภาระผูกพันตามสัญญาเช่าดำเนินงานรวมเป็นจำนวน 1,743 ล้านบาท ประกอบด้วยสัญญาเช่าและบริการสำนักงานในระยะเวลา 3 ปี สิ้นสุดในเวลาที่แตกต่างกันจนถึงเดือนพฤศจิกายน 2560 โดยมีเงื่อนไขต่ออายุสัญญาได้และมีส่วนของบริษัทย่อยที่ทำสัญญาซื้อข้าวต่างประเทศเป็นระยะเวลา 5 ปี สิ้นสุดสัญญาวันที่ 31 พฤษภาคม 2559 นอกจากนี้มีสัญญาบริการส่งสัญญาณโทรทัศน์ดาวเทียมอายุสัญญา 5 - 6 ปี เป็นจำนวน 8 สัญญา โดยจะครบอายุสัญญาในระหว่างปี 2560 - 2563 นอกจากนี้บริษัทยังมีภาระผูกพันจากหนังสือค้ำประกันจากธนาคารของบริษัทและบริษัทย่อยเป็นจำนวน 2,693 ล้านบาท

เงินลงทุนระยะยาวในหุ้นทุนของบริษัทรวม ณ วันที่ 31 ธันวาคม 2558

หน่วย : พันบาท

บริษัทร่วม	การถือหุ้น	ทุนชำระแล้ว	จำนวน เงินลงทุน	กำไร (ขาดทุน) ของเงินลงทุน ตามวิธีส่วนได้เสีย	มูลค่าเงินลงทุน ณ วันที่ 31 ธันวาคม 2558
NMG : บริษัท โยมิอูริ – เนชั่น อินฟอर्मเมชั่น เซอร์วิส จำกัด	45%	4,000	1,800	20,276	22,076
รวม					22,076

### งบกระแสเงินสดรวม ณ วันที่ 31 ธันวาคม 2558

งบกระแสเงินสดรวมสำหรับปีสิ้นสุดวันที่ 31 ธันวาคม 2558 กลุ่มบริษัทมีเงินสดที่ได้มาจากกิจกรรมดำเนินงานก่อนการเปลี่ยนแปลงในสินทรัพย์และหนี้สินดำเนินงานเท่ากับ 557 ล้านบาท ลดลงเป็นจำนวน 47 ล้านบาท เมื่อเปรียบเทียบกับปีก่อนที่เท่ากับ 604 ล้านบาท

เงินสดสุทธิจากกิจกรรมดำเนินงาน ในปี 2558 มาจากกำไรสุทธิสำหรับปีจำนวน 27 ล้านบาท กระทบรายการที่ไม่ใช่เงินสด และรายการที่ไม่ใช่กิจกรรมดำเนินงานเป็นจำนวน 530 ล้านบาท ดังนี้

- บวกลบด้วยค่าใช้จ่ายที่ไม่ใช่เงินสด รวม 563 ล้านบาท ประกอบด้วย ค่าเสื่อมราคาและค่าตัดจำหน่ายจำนวน 531 ล้านบาท ภาระผูกพันผลประโยชน์พนักงานจำนวน 12 ล้านบาท และการจ่ายโดยการใช้หุ้นเป็นเกณฑ์ (ESOP) จำนวน 20 ล้านบาท
- ปรับปรุงรายการที่ไม่ใช่กิจกรรมดำเนินงาน รวม 62 ล้านบาท ประกอบด้วย ต้นทุนทางการเงินจำนวน 166 ล้านบาท ดอกเบี้ยรับจำนวน 28 ล้านบาท และภาษีเงินได้จำนวน 138 ล้านบาท
- หักรายได้หรือกำไรที่ไม่ได้มาจากการดำเนินงาน รวม 69 ล้านบาท ได้แก่ การกลับรายการขาดทุนจากสินค้าเสื่อมจำนวน 4 ล้านบาท เนื่องจากในระหว่างปีสามารถขายสินค้าที่เคยตั้งสำรอง ได้กำไรจากการจำหน่ายอุปกรณ์จำนวน 0.6 ล้านบาท กำไรจากการจำหน่ายเงินลงทุนในบริษัทย่อยและกิจการที่เกี่ยวข้องกันจำนวน 62 ล้านบาท หนี้สงสัยจะสูญจำนวน 5 ล้านบาท กลับรายการขาดทุนจากการด้อยค่าของอสังหาริมทรัพย์เพื่อการลงทุนจำนวน 7 ล้านบาท ส่วนแบ่งกำไรสุทธิจากเงินลงทุนในบริษัทร่วมจำนวน 0.40 ล้านบาท

เมื่อปรับปรุงรายการดังกล่าวข้างต้น กลุ่มบริษัทมีเงินสดคงเหลือจากการดำเนินงานก่อนการเปลี่ยนแปลงในสินทรัพย์และหนี้สินดำเนินงานรวมเท่ากับ 557 ล้านบาท เมื่อกระทบกับรายการเปลี่ยนแปลงในสินทรัพย์และหนี้สินดำเนินงานที่เป็นรายการเงินสดใช้ไปรวมเป็นจำนวน 545 ล้านบาท จะทำให้คงเหลือเงินสดจากการดำเนินงานก่อนจ่ายดอกเบี้ยและภาษีเท่ากับ 12 ล้านบาท เมื่อหักรายการจ่ายภาษีเงินได้รวม 55 ล้านบาท จะคงเหลือเงินสดสุทธิที่ได้มาจากกิจกรรมดำเนินงานเท่ากับ -43 ล้านบาท

เงินสดสุทธิจากกิจกรรมลงทุน ในปี 2558 กลุ่มบริษัทมีเงินสดใช้ไปในกิจกรรมลงทุนสุทธิเท่ากับ 809 ล้านบาท โดยรายการหลักเป็นเงินสดจ่ายลงทุนในเงินฝากระยะสั้นกับสถาบันการเงินเป็นจำนวน 103 ล้านบาท ค่าใบอนุญาตให้ใช้คลื่นความถี่และประกอบกิจการโทรทัศน์วงที่สองเป็นจำนวน 474 ล้านบาท ซื้ออุปกรณ์เพื่อปรับปรุงอาคาร สตูดิโอ อุปกรณ์ และยานพาหนะสำหรับธุรกิจดิจิทัลทีวีเป็นจำนวน 167 ล้านบาท ซื้อลิขสิทธิ์รายการโทรทัศน์จำนวน 95 ล้านบาท ซื้อสินทรัพย์ไม่มีตัวตน ได้แก่ โปรแกรมสำหรับธุรกิจดิจิทัลทีวี และค่าเครื่องหมายการค้าของบริษัทย่อย จำนวน 12 ล้านบาท ในขณะที่มีรายการเงินสดรับจากการจำหน่ายเงินลงทุนในตราสารหนี้เป็นจำนวน 160 ล้านบาท เงินลงทุนระยะยาวในบริษัทอื่นจำนวน 31 ล้านบาท และขายอุปกรณ์และยานพาหนะเป็นจำนวน 5 ล้านบาท

เงินสดสุทธิจากกิจกรรมการจัดหาเงิน ในปี 2558 กลุ่มบริษัทมีเงินสดสุทธิที่ได้มาจากกิจกรรมจัดหาเงินเท่ากับ 407 ล้านบาท โดยในระหว่างปีมีเงินสดรับจากหุ้นทุนออกให้ตามสิทธิ 752 ล้านบาท และเงินสดรับสุทธิจากการจำหน่ายเงินลงทุนในบริษัทย่อย 49 ล้านบาท ในขณะที่เดียวกันได้มีการใช้เงินเพื่อชำระคืนเงินกู้ยืมระยะยาวตามข้อตกลงแก่สถาบันการเงินรวม 118 ล้านบาท เงินจ่ายสุทธิจากการซื้อใบสำคัญแสดงสิทธิที่จะซื้อหุ้นสามัญของบริษัท 91 ล้านบาท ชำระคืนหนี้สินตามสัญญาเช่าการเงิน 3 ล้านบาท ชำระคืนเงินเบิกเกินบัญชีเงินกู้ยืมระยะสั้น 38 ล้านบาท จ่ายดอกเบี้ยรวม 43 ล้านบาท

จ่ายเงินปันผลสำหรับผลการดำเนินงานของปี 2557 จำนวน 93 ล้านบาท และบริษัทย่อยจ่ายเงินปันผลให้ผู้ถือหุ้นที่ไม่มีอำนาจควบคุม 10 ล้านบาท

รวมกระแสเงินสดที่ได้มาจากกิจกรรมดำเนินงาน กิจกรรมลงทุน และกิจกรรมการจัดหาเงิน สำหรับปี 2558 ลดลงเป็นจำนวน 445 ล้านบาท เมื่อรวมเงินสดและรายการเทียบเท่าเงินสด ณ วันต้นปี 2558 จำนวน 653 ล้านบาท ทำให้มีเงินสดและรายการเทียบเท่าเงินสด ณ วันที่ 31 ธันวาคม 2558 เท่ากับ 207 ล้านบาท

### การเปลี่ยนแปลงอัตราส่วนทางการเงินที่สำคัญ

สำหรับผลการดำเนินงานตามงบการเงินรวมสำหรับปีสิ้นสุดวันที่ 31 ธันวาคม 2558

#### 1. อัตราส่วนสภาพคล่อง

อัตราส่วนสภาพคล่อง ณ วันที่ 31 ธันวาคม 2558 เท่ากับ 1.70 เท่า เพิ่มขึ้นจากปีก่อนที่เท่ากับ 1.64 เท่า เนื่องจากมีสินทรัพย์หมุนเวียนลดลงโดยมาจากการลดลงในเงินสดและเงินฝากธนาคารนำไปใช้ลงทุนในธุรกิจดิจิทัลทีวี ขณะที่รายได้ค้างรับเพิ่มขึ้นจากปีที่ผ่านมาจากช่องทางการขายดิจิทัลทีวีและด้วยเหตุผลเดียวกันทำให้ อัตราส่วนสภาพคล่องหมุนเร็ว เท่ากับ 0.87 เท่า โดยมีอัตราการหมุนของสภาพคล่องลดลงจากปีก่อนที่เท่ากับ 1.02 เท่า ด้วยเช่นเดียวกัน

**Cash Cycle** สำหรับปี 2558 กลุ่มบริษัทมีระยะเวลาหมุนเวียนของเงินสดเท่ากับ 121 วัน ลดลงจากปีก่อนที่เท่ากับ 122 วัน ประกอบด้วยระยะเวลาในการเก็บหนี้ 78 วัน ลดลงจากปีก่อนที่เท่ากับ 82 วัน ส่วนระยะเวลาในการขายสินค้า เท่ากับ 62 วัน เพิ่มขึ้นจากปีก่อนที่เท่ากับ 61 วัน ในขณะที่ระยะเวลาชำระหนี้ เท่ากับ 20 วัน

#### 2. อัตราส่วนความสามารถในการทำกำไร

อัตรากำไรขั้นต้น สำหรับปี 2558 เท่ากับ 26.69% ในขณะที่ยี่ปีก่อนเท่ากับ 30.52% ซึ่งไม่มีการเปลี่ยนแปลงอย่างเป็นสาระสำคัญจากปีก่อน ขณะที่รายได้เพิ่มขึ้น 7% แต่สัดส่วนของต้นทุนขายและบริการเพิ่มขึ้น 2% เนื่องมาจากการตัดจำหน่ายค่าสัมปทาน 2 ช่องในธุรกิจดิจิทัลทีวีจึงทำให้บริษัทมีอัตรากำไรขั้นต้นที่ลดต่ำกว่าปีก่อน

อัตรากำไรจากการดำเนินงาน สำหรับปี 2558 เท่ากับ -1.95% ในขณะที่ยี่ปีก่อนเท่ากับ 2.64% ซึ่งมีอัตราที่ลดลง 4.59% ส่วนอัตรากำไรสุทธิเท่ากับ 1.12% ในขณะที่ยี่ปีก่อนเท่ากับ 0.56% ซึ่งมีอัตราที่เพิ่มขึ้น 0.56% จากจำนวนกำไรสุทธิลดลง 73% เมื่อเทียบกับรายได้ที่เพิ่มขึ้นเพียง 7%

อัตราส่วนเงินสดก่อนการเปลี่ยนแปลงเงินทุนหมุนเวียนต่อการทำกำไร สำหรับปี 2558 เท่ากับ 17.61% ในขณะที่ยี่ปีก่อนเท่ากับ 20.53% ซึ่งมีอัตราที่ลดลง 2.92% เนื่องจากเงินสดคงเหลือจากการดำเนินงานในปี 2558 ลดลง 815 ล้านบาท เมื่อเทียบกับปีก่อน

อัตราผลตอบแทนต่อส่วนของผู้ถือหุ้น สำหรับปี 2558 เท่ากับ 0.82% ในขณะที่ยี่ปีก่อนเท่ากับ 0.44% ซึ่งมีอัตราที่เพิ่มขึ้น 0.38% เนื่องจากกำไรสุทธิสำหรับปีที่เพิ่มขึ้น 73% ส่งผลให้สัดส่วนผลตอบแทนต่อผู้ถือหุ้นเพิ่มขึ้นด้วยเช่นกัน

#### 3. อัตราส่วนแสดงประสิทธิภาพในการดำเนินงาน

อัตราผลตอบแทนต่อสินทรัพย์ สำหรับปี 2558 เท่ากับ 0.43% ในขณะที่ยี่ปีก่อนเท่ากับ 0.20% ซึ่งมีอัตราที่เพิ่มขึ้น 0.23% ในขณะเดียวกัน อัตราผลตอบแทนต่อสินทรัพย์ถาวร เท่ากับ 33.06% ในขณะที่ยี่ปีก่อนเท่ากับ 26.17% ซึ่งมีอัตราที่เพิ่มขึ้น



เท่ากับ 6.89% เนื่องจากกำไรสุทธิเพิ่มขึ้นในสัดส่วนที่มากกว่าการเพิ่มขึ้นของสินทรัพย์ถาวร อัตราหมุนของสินทรัพย์เท่ากับ 0.39 เท่า ในขณะที่ปีก่อนเท่ากับ 0.35 เท่า มีรอบการหมุนลดลงไป 0.04 เท่า

#### 4. อัตราส่วนวิเคราะห์นโยบายทางการเงิน

อัตราส่วนหนี้สินรวมต่อส่วนของผู้ถือหุ้น (Total Liabilities to Equity Ratio) ณ วันที่ 31 ธันวาคม 2558 เท่ากับ 0.89 เท่า ในขณะที่ปีก่อนเท่ากับ 1.18 เท่า ลดลง 0.29 เท่า โดยมาจากการลดลงในหนี้สินค่าใบอนุญาตนั่นคือความถี่ของธุรกิจดิจิทัลทีวีเป็นจำนวน 339 ล้านบาท และการชำระคืนเงินกู้ยืมระยะยาวจากสถาบันการเงิน 116 ล้านบาท

อัตราส่วนหนี้สินที่มีภาระดอกเบี้ยต่อส่วนของผู้ถือหุ้น (Debts to Equity Ratio) ณ วันที่ 31 ธันวาคม 2558 เท่ากับ 0.14 เท่า ลดลงจากปีก่อนที่เท่ากับ 0.20 เท่า เนื่องมาจากการลดการใช้เงินในส่วนของ OD โดยบริษัทมีเงินสดจากการแปลงหุ้นทุนในระหว่างปีมาใช้ในการดำเนินงาน และเงินกู้ระยะสั้น

อัตราส่วนความสามารถในการชำระดอกเบี้ย ในปี 2558 มีอัตราเท่ากับ 0.47 เท่า ลดลงจากปีก่อนที่เท่ากับ 5.21 เท่า เนื่องจากกลุ่มบริษัทมีค่าใช้จ่ายดอกเบี้ยลดลง 6 ล้านบาท จากการนำเงินเพิ่มทุนมาชำระคืนเงินกู้ระยะยาวและระยะสั้น ประกอบกับกระแสเงินสดที่ได้มาจากการทำมาหาได้ของกิจการเพิ่มขึ้นจากปีก่อน จึงทำให้บริษัทมีความสามารถในการจ่ายดอกเบี้ยดีขึ้น และด้วยเหตุผลเดียวกันทำให้ อัตราส่วนกำไรก่อนดอกเบี้ยและภาษี ต่อดอกเบี้ยจ่าย ในปี 2558 มีอัตราเท่ากับ 0.55 เท่า โดยลดลงจากปีก่อนที่เท่ากับ 1.20 เท่า อัตราส่วนความสามารถในการชำระภาระผูกพัน เท่ากับ 1.34 เท่า ลดลง 7.27 เท่า จากปีก่อนที่เท่ากับ 8.61 เท่า เนื่องจากในปีที่ผ่านมามีรายการจ่ายคืนเงินกู้ระยะสั้นจากการเพิ่มทุนถึง 426 ล้านบาท

#### ความเหมาะสมของโครงสร้างทางการเงิน

ณ วันที่ 31 ธันวาคม 2558 บริษัทมีทุนจดทะเบียนชำระแล้วเท่ากับ 2,156 ล้านบาท กำไรสะสมที่แบ่งเป็นทุนสำรองตามกฎหมาย 33 ล้านบาท และกำไรสะสมที่ยังไม่ได้จัดสรร 522 ล้านบาท และองค์ประกอบอื่นในส่วนของผู้ถือหุ้นที่เกิดจากผลต่างของการเปลี่ยนแปลงในมูลค่ายุติธรรมของเงินลงทุน -4 ล้านบาท และมีส่วนเกินมูลค่าหุ้นสามัญของบริษัท 1,169 ล้านบาท และของบริษัทย่อยรวม 95 ล้านบาท และใบสำคัญแสดงสิทธิ 19 ล้านบาท ทำให้ ณ วันที่ 31 ธันวาคม 2558 บริษัทมีส่วนของผู้ถือหุ้นสุทธิเท่ากับ 3,899 ล้านบาท เมื่อรวมส่วนของผู้ถือหุ้นที่ไม่มีอำนาจควบคุม 455 ล้านบาท จะทำให้ส่วนของผู้ถือหุ้นรวมเป็น 4,354 ล้านบาท

โดยโครงสร้างของสินทรัพย์รวม 8,237 ล้านบาท มีอัตราส่วนหนี้สินรวมต่อส่วนของผู้ถือหุ้นรวม เท่ากับ 0.89 เท่า และ D/E Ratio (เฉพาะหนี้สินที่มีภาระดอกเบี้ย) เท่ากับ 0.14 เท่า ซึ่งเป็นโครงสร้างของเงินทุนที่แข็งแกร่งมาก เนื่องจากการเพิ่มขึ้นในส่วนของผู้ถือหุ้น เพื่อสำรองเงินทุนสำหรับการขยายกิจการลงทุนในธุรกิจดิจิทัลทีวีที่มีการเติบโตอย่างต่อเนื่อง บริษัทมีหนี้สินรวม 3,883 ล้านบาท แบ่งเป็นส่วนหนี้สินหมุนเวียน และหนี้สินระยะยาวจำนวน 1,855 ล้านบาท และ 2,028 ล้านบาท ตามลำดับ หรือคิดเป็นสัดส่วน 48% ต่อ 52% ลดลงจากปีก่อน โดยสัดส่วนของหนี้สินเปลี่ยนแปลงไปเนื่องมาจากภาระของหนี้สินค่าใบอนุญาตนั่นคือความถี่ของธุรกิจดิจิทัลทีวี ซึ่งจะทยอยชำระคืนตามงวดให้แล้วเสร็จภายใน 5 ปี นับจากปี 2557

ณ วันที่ 31 ธันวาคม 2558 จากงบการเงินรวม บริษัทมีเงินเบิกเกินบัญชีและเงินกู้ยืมจากสถาบันการเงินจำนวน 590 ล้านบาท (ลดลงจากปีก่อนที่เท่ากับ 629 ล้านบาท) หนี้สินภายใต้สัญญาเช่าการเงิน 3 ล้านบาท และค่าใบอนุญาตให้ใช้คลื่นความถี่และประกอบกิจการโทรทัศน์แบ่งเป็นสัดส่วนที่ครบกำหนดชำระภายในวันที่ 31 ธันวาคม 2559 รวมเท่ากับ 558 ล้านบาท และส่วนที่ถึงกำหนดชำระตั้งแต่ปี 2560-2563 เท่ากับ 1,715 ล้านบาท



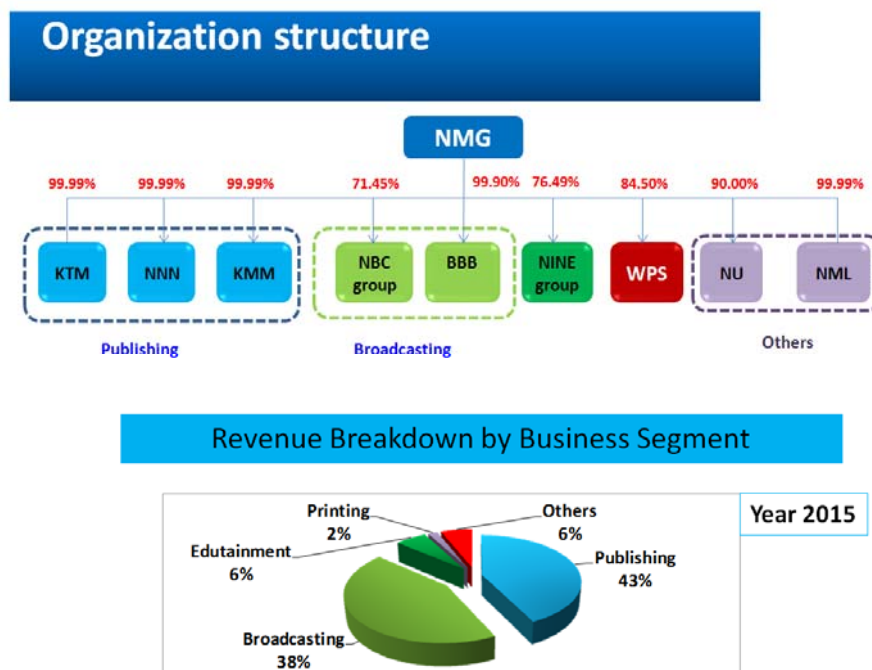
### ผลกระทบของบริษัทย่อย บริษัทร่วม ต่อฐานะการเงินและผลการดำเนินงานของบริษัท

กลุ่มบริษัทได้จัดโครงสร้างทางธุรกิจและการบริหาร โดยได้แยกสายธุรกิจด้านข่าวธุรกิจภาษาไทยเป็นบริษัทย่อย ชื่อบริษัท กรุงเทพธุรกิจมีเดีย จำกัด (“KTM”) และ แยกสายธุรกิจด้านข่าวทั่วไปภาษาไทย เป็นบริษัทย่อยชื่อ บริษัท คมชัดลึก มีเดีย จำกัด (“KMM”) และสายธุรกิจข่าวภาษาอังกฤษในนามบริษัท เนชั่น นิวส์ เน็ตเวิร์ค จำกัด (“NNN”) โดยทั้ง 3 บริษัท NMG ถือหุ้นในสัดส่วน 99.99%

การปรับโครงสร้างดังกล่าว เป็นแนวทางการสร้างผู้บริหารรุ่นใหม่ขึ้นมาดูแลแต่ละสายธุรกิจให้ชัดเจนและมีความคล่องตัวขึ้น ในขณะเดียวกันยังคงความโดดเด่นในฐานะ “สื่อครบวงจร” ด้วยการผนึกพลังแบบบูรณาการระหว่างบริษัทย่อย และเป็นการเสริมสร้างแบรนด์ให้แข็งแกร่ง เพื่อให้สอดคล้องกับลักษณะธุรกิจที่แตกต่างกัน และเป็นการสร้างโอกาสใหม่ๆ ของแต่ละสายธุรกิจ

ทั้งนี้ โครงสร้างการบริหารงานของบริษัทย่อยจะมีคณะกรรมการแยกแต่ละบริษัท ประกอบด้วยประธานกรรมการบริหารระดับสูงจากบริษัทแม่ และกรรมการผู้ชำนาญการที่มีความเชี่ยวชาญในสายธุรกิจนั้นๆ ในขณะที่ฝ่ายขายและฝ่ายสนับสนุนอื่นๆ จะสังกัดอยู่ภายใต้บริษัทแม่ เพื่อสร้างสรรค์ประโยชน์สูงสุดแก่ลูกค้า

โครงสร้างรายได้สำหรับปี 2558 รายได้ส่วนใหญ่ของกลุ่มบริษัทยังคงมีสัดส่วนใกล้เคียงปีก่อนดังนี้



นอกจากนี้การเปลี่ยนแปลงในฐานะการเงินหรือการดำเนินงานของบริษัทย่อย บริษัทร่วม จึงมีลักษณะการดำเนินธุรกิจที่แตกต่างกัน ไม่ก่อให้เกิดความขัดแย้งทางผลประโยชน์ และบริษัทยังคงถือหุ้นใหญ่มากกว่า 60% จึงถือว่ามีความสามารถในการบริหารจัดการก่อให้เกิดผลประโยชน์สูงสุดต่อกลุ่มบริษัทได้

## 14.2 ปัจจัยและอิทธิพลหลักที่อาจมีผลต่อการดำเนินงานหรือฐานะการเงินในอนาคต

### 1. สภาพเศรษฐกิจโดยรวม

เศรษฐกิจไทยในปี 2558 คาดว่าจะสามารถขยายตัวได้ร้อยละ 2.8 เติบโตขึ้นจากปีก่อนหน้าที่ขยายตัวร้อยละ 0.9 โดยมีปัจจัยสนับสนุนหลักจากการใช้จ่ายภาครัฐที่มีแนวโน้มขยายตัวต่อเนื่อง ซึ่งได้รับอานิสงส์จากการดำเนินมาตรการกระตุ้นเศรษฐกิจที่ได้ดำเนินการอย่างต่อเนื่องในช่วงไตรมาสที่ 4 ของปี 2558 ตลอดจนมาตรการช่วยเหลือเกษตรกรและบรรเทาผลกระทบจากปัญหาภัยแล้ง นอกจากนี้ การขยายตัวของจำนวนนักท่องเที่ยวในเกณฑ์สูงเป็นอีกปัจจัยหนึ่งในการสนับสนุนการขยายตัวทางเศรษฐกิจ ด้านการบริโภคเอกชนมีแนวโน้มฟื้นตัวจากปีก่อนหน้าอย่างค่อยเป็นค่อยไป โดยได้รับอานิสงส์จากมาตรการสนับสนุนการฟื้นตัวทางเศรษฐกิจของภาครัฐ ประกอบกับเงินเฟ้อและราคาน้ำมันที่อยู่ในระดับต่ำต่อเนื่อง อย่างไรก็ตาม การชะลอตัวของเศรษฐกิจโลกโดยเฉพาะประเทศคู่ค้าสำคัญของไทยในประเทศยังอยู่ในเกณฑ์ดี โดยอัตราเงินเฟ้อทั่วไปในปี 2558 อยู่ที่ร้อยละ -0.9 ลดลงจากปีก่อนหน้าตามราคาน้ำมันและราคาสินค้าโภคภัณฑ์ในตลาดโลกที่ลดลงมาก

เหตุการณ์สำคัญเกี่ยวข้องกับเศรษฐกิจโลกได้แก่

**เศรษฐกิจโลก** ในปี 2558 IMF คาดว่าจะขยายตัวร้อยละ 3.1 ภาพรวมเศรษฐกิจของโลกฟื้นตัวดีขึ้น จากการที่เศรษฐกิจของหลาย ๆ ประเทศขยายตัวเพิ่มขึ้นจากปี 2557

**สถานการณ์การเงินโลก** ธนาคารกลางหลาย ๆ ประเทศ ยังคงอัตราดอกเบี้ยนโยบายให้อยู่ในระดับต่ำ เนื่องจากอัตราเงินเฟ้อยังคงอยู่ในระดับต่ำ และยังคงใช้มาตรการแบบผ่อนคลายเป็นพิเศษเพื่อกระตุ้นเศรษฐกิจให้ขยายตัวอย่างมีประสิทธิภาพ

**เศรษฐกิจสหภาพยุโรป** ในปี 2558 IMF คาดว่า GDP จะขยายตัวร้อยละ 1.5 ขยายตัวเพิ่มขึ้นเมื่อเทียบกับปี 2557 และแนวโน้มปี 2559 IMF คาดว่า GDP จะขยายตัวร้อยละ 1.6 สถานการณ์ด้านการเงิน ธนาคารกลางยุโรป (European Central Bank : ECB) ยังคงอัตราดอกเบี้ยนโยบายอยู่ที่ร้อยละ 0.05 และประกาศปรับลดอัตราดอกเบี้ยเงินฝากที่ธนาคารพาณิชย์ไว้กับ ECB จากเดิมร้อยละ -0.2 ปรับเป็นร้อยละ -0.3 เพื่อกระตุ้นให้ธนาคารพาณิชย์ปล่อยกู้ให้กับภาคธุรกิจ

**เศรษฐกิจสหรัฐอเมริกา** ในปี 2558 IMF คาดว่า GDP จะขยายตัวร้อยละ 2.6 ขยายตัวเพิ่มขึ้นเมื่อเทียบกับปี 2557 และแนวโน้มปี 2559 IMF คาดว่า GDP จะขยายตัวร้อยละ 2.8 สถานการณ์ด้านการเงิน มติที่ประชุมของคณะกรรมการนโยบายการเงินของธนาคารกลางสหรัฐฯ (Fed) เมื่อวันที่ 28 ตุลาคม 2558 ให้คงอัตราดอกเบี้ยอยู่ที่ร้อยละ 0.25 และยังคงดำเนินนโยบายผ่อนคลายทางการเงินต่อไป

**เศรษฐกิจของเอเชีย** ในปี 2558 IMF คาดการณ์ว่าทั้งปีเศรษฐกิจจะขยายตัวร้อยละ 5.4 ขยายตัวในอัตราที่ชะลอตัวลงจากปี 2557 ซึ่งขยายตัวร้อยละ 5.6 เศรษฐกิจของประเทศส่วนใหญ่ในเอเชียขยายตัวชะลอตัวลงตามการส่งออกที่หดตัวจากความต้องการนำเข้าสินค้าของประเทศคู่ค้าชะลอตัว โดยเฉพาะอย่างยิ่งประเทศคู่ค้าหลักอย่างจีน ทั้งนี้ IMF คาดการณ์แนวโน้มเศรษฐกิจในปี 2559 ของภูมิภาคเอเชียจะขยายตัวร้อยละ 5.4 และมีอัตราเงินเฟ้อคาดการณ์ร้อยละ 2.8

**ราคาน้ำมัน** สถานการณ์ราคาน้ำมันโลกมีแนวโน้มลดลงอย่างต่อเนื่อง อันเป็นผลมาจากกลุ่มประเทศโอเปกตัดสินใจคงกำลังการผลิต และยังมีผู้ผลิตน้ำมันดิบจากชั้นหินดินดาน (Shale oil) ในสหรัฐฯ และแคนาดา จึงส่งผลให้อุปทานน้ำมันโลกยังคงล้นตลาด โดยราคาน้ำมันดิบ (Dubai) เฉลี่ย 11 เดือน อยู่ที่ 52.7 USD:Barrel โดยล่าสุดราคาน้ำมันดิบ NYMEX ส่งมอบเดือนมกราคม (ณ วันที่ 7 ธันวาคม 2558) มีราคาอยู่ที่ 37.5 USD:Barrel

สำหรับประเทศไทย สำนักงานคณะกรรมการพัฒนาการเศรษฐกิจและสังคมแห่งชาติ คาดว่าเศรษฐกิจไทยในปี 2558 จะขยายตัวร้อยละ 2.9 ซึ่งขยายตัวลงจากปี 2557 ที่หดตัวร้อยละ 0.4 และเศรษฐกิจไทยในปี 2559 คาดว่าจะขยายตัวร้อยละ 3.0 - 4.0 ในส่วนของการอุปโภคบริโภคภาคเอกชนและการลงทุนภาคเอกชนปรับตัวเพิ่มขึ้นจากช่วงเดียวกันของปี 2557 สำหรับดัชนีความเชื่อมั่นผู้บริโภคและธุรกิจที่ปรับตัวเพิ่มขึ้นจากช่วงเดียวกันของปี 2557 เช่นกัน

สำหรับเศรษฐกิจไทยในปี 2559 สำนักงานเศรษฐกิจการคลัง กระทรวงการคลังคาดว่า เศรษฐกิจไทยมีแนวโน้มขยายตัวในอัตราเร่งขึ้น โดยได้รับอานิสงส์จากมาตรการสนับสนุนของภาครัฐ อาทิ โครงการเพิ่มความเข้มแข็งของเศรษฐกิจฐานรากตามแนวประชารัฐ ที่รัฐบาลสนับสนุนเงินทุนให้แก่กองทุนหมู่บ้านและชุมชนเมืองจำนวน 79,556 กองทุน กองทุนละไม่เกิน 500,000 บาท ภายใต้วงเงินรวม 35,000 ล้านบาท ซึ่งจะส่งผลให้เศรษฐกิจไทยในปี 2559 สามารถขยายตัวร้อยละ 3.7 (โดยมีช่วงคาดการณ์ที่ร้อยละ 3.2-4.2) นอกจากนี้ ยังได้รับแรงส่งของการลงทุนภาครัฐที่คาดว่าจะเพิ่มขึ้น โดยเฉพาะจากโครงการลงทุนยกระดับโครงสร้างพื้นฐานขนาดใหญ่ด้านการคมนาคมขนส่ง และกรอบวงเงินงบประมาณรายจ่ายลงทุนในปี 2559 ที่เพิ่มขึ้น ในด้านเสถียรภาพภายในประเทศ คาดว่าอัตราเงินเฟ้อทั่วไปในปี 2559 จะอยู่ที่ร้อยละ 0.3 (โดยมีช่วงคาดการณ์ที่ร้อยละ -0.2 ถึง 0.8) ปรับตัวเพิ่มขึ้นจากปีก่อนตามแรงกดดันด้านอุปสงค์ที่มีแนวโน้มสูงขึ้น อย่างไรก็ตาม อัตราเงินเฟ้อทั่วไปยังอยู่ในระดับต่ำตามแนวโน้มราคาลงทุนที่ส่งผลให้แรงกดดันด้านต้นทุนลดลง ในการประมาณการเศรษฐกิจไทยจำเป็นต้องคำนึงถึงปัจจัยเสี่ยงที่ต้องติดตามอย่างใกล้ชิด อาทิ ความผันผวนของราคาน้ำมันในตลาดโลก และการฟื้นตัวของเศรษฐกิจโลกที่ยังอ่อนแอ

## 2. ธุรกิจสื่อสิ่งพิมพ์

ในปี 2559 อุตสาหกรรมสิ่งพิมพ์ในส่วนของหนังสือพิมพ์ นิตยสาร จะไม่มีการขยายตัวเพิ่ม จะหดตัวจากการปรับตัวของผู้ประกอบการที่มุ่งเน้นการผลิตสิ่งพิมพ์ที่ผสมสื่อดิจิทัลและเทคโนโลยีเข้าในงานผลิต ตามความต้องการของผู้บริโภคที่เปลี่ยนไป เนื่องจากพฤติกรรมของผู้อ่านเริ่มหันไปนิยมใช้บริการสื่อออนไลน์เพิ่มขึ้นเพราะสะดวก และข่าวสารรวดเร็วกว่า และที่สำคัญไม่ต้องเสียค่าใช้จ่าย ดังนั้นอุตสาหกรรมสิ่งพิมพ์จะยังคงต้องมีการปรับตัวเพื่อให้อยู่รอดด้วยการขยายธุรกิจ在线เพิ่มเติม

## 3. ธุรกิจสื่อโทรทัศน์

ธุรกิจสื่อโทรทัศน์ หรือ สื่อทีวี ยังมีโอกาสเติบโต ด้วยการขยายฐานผู้ชมกลุ่มใหม่ๆ เนื่องจาก ความเป็น segmentation ในตลาดนี้มีความชัดเจนยิ่งขึ้น จึงอยู่ที่ว่าใครจะเห็นโอกาสในกลุ่มผู้ชมกลุ่มไหนเป็นหลัก แต่ขณะเดียวกันก็มีความเสี่ยงจากการดำเนินธุรกิจ ท่ามกลางการแข่งขันที่รุนแรง ทั้งกับสื่อทีวีด้วยกัน และสื่อใหม่ (New Media)

ขณะที่ผู้ประกอบการทุกราย ต่างมุ่งมั่นพัฒนาเนื้อหา เพื่อรักษฐานผู้ชมเดิม และขยายฐานผู้ชม ด้วยความคิดสร้างสรรค์ใหม่ๆ ให้มีความน่าสนใจ และตอบโจทย์ของการเพิ่มเรตติ้ง โดยคาดว่าในปี 2559 จะมีคอนเทนต์ดีๆ เพิ่มขึ้นอีกมาก เพราะในปีที่ผ่านมาผู้ประกอบการต่างก็ประกาศแผนการลงทุนด้านคอนเทนต์ บางรายมีการปรับผังทุก 2-3 เดือน เพื่อดึงดูดเม็ดเงินโฆษณา แต่การปรับเปลี่ยนทั้งหมดนี้ อยู่ในงบประมาณที่ต้องคิดให้รอบคอบ เพราะต้องเริ่มจ่ายค่างวดสัมปทานครั้งใหม่ และค่าธรรมเนียมรายปีเพิ่มเข้ามา อีกทั้ง สถานการณ์ทางเศรษฐกิจของปี 2559 ที่ยังไม่ดีขึ้น เอเจนซี่และเจ้าของสินค้ายังคง ไม่กล้าทุ่มงบโฆษณา

นอกจากนี้ การแข่งขันทางด้านราคา จะยังคงถูกนำมาใช้อย่างต่อเนื่อง อย่างไรก็ตาม คาดว่าภาพรวมมูลค่าโฆษณาในสื่อทีวีดิจิทัลในปี 2559 จะเติบโตใกล้เคียงกับปี 2558 โดยปีนี้มีปัจจัยลบที่ส่งผลกระทบต่อเนื่องมาจากปีก่อน คือ ภาพรวมเศรษฐกิจโดยรวมยังไม่ฟื้นตัว ซึ่งกระทบต่อความเชื่อมั่นของผู้บริโภค และการใช้งบโฆษณาของสินค้า ซึ่งเป็นรายได้หลักของสื่อทีวี

ภาพรวมทีวีดิจิทัลปีนี้ การแข่งขันยังคงรุนแรงต่อเนื่อง ผู้ประกอบการทีวีดิจิทัลทุกราย ต้องคำนึงถึงและพัฒนาบริหารทรัพยากรให้มีขีดความสามารถในการต่อสู้ มีความพร้อมในสนามการแข่งขันที่รุนแรง เพื่อช่วงชิงเม็ดเงินโฆษณา และฐานผู้ชมให้ได้มากที่สุด

ต่างกับธุรกิจเคเบิลทีวีและทีวีดาวเทียมที่กำลังเดินสวนทางสู่ภาวะชะลอตัว เนื่องจากได้รับผลจากการแข่งขันสื่อลิขสิทธิ์คอนเทนต์กีฬาดัง อย่าง พรีเมียร์ลีก ที่ทำให้วงการโทรทัศน์ปี 2558 ร้อนแรงในทุกแพลตฟอร์ม และร่างประกาศฯ เรียงช่องใหม่ ที่มีการจัดเรียงช่องทีวีดิจิทัล ประเภทบริการสาธารณะและธุรกิจ ที่หมายเลข 1-36 เหมือนกันทุกแพลตฟอร์ม เป็นปัจจัยหลักที่ทำให้ปี 2559 กลุ่มแพลตฟอร์มทีวีดาวเทียมและเคเบิลทีวี จะต้องหาทางอยู่รอดให้ได้

การเกิดทีวีดิจิทัล ส่งผลทางอ้อมต่อแพลตฟอร์มเคเบิลทีวี เมื่อรวมกับกำลังซื้อที่ยังคงชะลอตัว อาจส่งผลต่อฐานสมาชิกใหม่ และสมาชิกเดิมของเคเบิลทีวีหลายรายที่อาจหายไป เจ้าของเคเบิลหลายราย จึงต้องมองหาบริการใหม่ๆ เข้ามาเสริมเพื่อเป็นทางเลือกให้แก่ลูกค้า เช่น เรื่องของอินเทอร์เน็ต และบรอดแบนด์ ที่จะมีเข้ามาให้บริการเพิ่มเติมจากการรับชมปกติ