

ส่วนที่ 3

ฐานะการเงินและผลการดำเนินงาน

13. ข้อมูลทางการเงินที่สำคัญ

งบการเงิน

■ รายงานการสอบบัญชี

(1) ผู้สอบบัญชี

รายนามผู้สอบบัญชีที่ได้รับความเห็นชอบจากสำนักงานและได้ลงนามในงบการเงินของบริษัท งบการเงินของบริษัทย่อย และงบการเงินรวม ตั้งแต่ปี 2557 ถึงปี 2559 มีดังนี้

ปี 2557 นายวินิจ ศิลามงคล
ผู้สอบบัญชีรับอนุญาตเลขที่ 3378
บริษัท เคพีเอ็มจี ภูมิไชย สอบบัญชี จำกัด

ปี 2558 นางสาวปัทมวรรณ วัฒนกุล
ผู้สอบบัญชีรับอนุญาตเลขที่ 9832
บริษัท เคพีเอ็มจี ภูมิไชย สอบบัญชี จำกัด

ปี 2559 นางสาวปัทมวรรณ วัฒนกุล
ผู้สอบบัญชีรับอนุญาตเลขที่ 9832
บริษัท เคพีเอ็มจี ภูมิไชย สอบบัญชี จำกัด

โดยนางสาวปัทมวรรณ วัฒนกุล เป็นผู้สอบบัญชีของบริษัทเป็นปีที่สอง ทั้งนี้ไม่มีความสัมพันธ์และไม่มีส่วนได้เสียกับบริษัท / บริษัทย่อย / ผู้บริหาร / ผู้ถือหุ้นรายใหญ่ หรือ ผู้ที่เกี่ยวข้องกับบุคคลดังกล่าว

(2) สรุปรายงานการตรวจสอบบัญชีของผู้สอบบัญชีในระยะ 3 ปี ที่ผ่านมา

ผู้สอบบัญชีได้ให้ความเห็นในรายงานการตรวจสอบ โดยไม่มีเงื่อนไข ทั้ง 3 ปี

■ ค่าตอบแทนของผู้สอบบัญชี

(1) ค่าตอบแทนจากการสอบบัญชี (audit fee)

บริษัทและบริษัทย่อยรวม 16 บริษัท (รวม NBC และ NINE) จ่ายค่าตอบแทนการสอบบัญชีในปี 2559 เป็นจำนวนเงินรวม 6,050,000 บาท

(2) ค่าตอบแทนอื่น (non-audit fee)

-ไม่มี-

(ก) ตารางสรุปงบการเงินรวม

โดยรายการของงบการเงินทั้งหมดสามารถศึกษาได้จากงบการเงินของบริษัท

หน่วย : พันบาท

รายการในงบแสดงฐานะทางการเงิน	2557	%	2558	%	2559	%
เงินสดและเงินฝากธนาคารและเงินลงทุนชั่วคราว	1,347,369	16%	1,029,675	13%	656,070	9%
ลูกหนี้การค้า – สุทธิ	550,644	7%	588,557	7%	398,049	6%
รายได้ค้างรับ	427,951	5%	782,780	9%	790,269	11%
ลูกหนี้อื่น	77,600	1%	85,826	1%	89,842	1%
สินค้าคงเหลือ - สุทธิ	386,599	5%	379,968	5%	136,926	2%
สินทรัพย์หมุนเวียนอื่น - สุทธิ	254,646	3%	288,077	3%	381,310	6%
รวมสินทรัพย์หมุนเวียน	3,044,809	37%	3,154,883	38%	2,452,466	35%
เงินฝากที่มีข้อจำกัดในการใช้	3,331	0%	2,683	0%	861	0%
รวมเงินลงทุนระยะยาว	69,037	1%	32,418	0%	30,572	0%
อสังหาริมทรัพย์เพื่อการลงทุน	38,000	0%	44,678	1%	75,447	1%
ที่ดิน อาคารและอุปกรณ์ – ราคาทุนสุทธิ						
จากค่าเสื่อมราคาสะสม	1,700,949	21%	1,646,419	20%	1,485,521	21%
สินทรัพย์ไม่มีตัวตน - สุทธิจากค่าตัดจำหน่าย	65,313	1%	115,517	2%	174,142	3%
ใบอนุญาตให้ใช้คลื่นความถี่และประกอบ						
กิจการโทรทัศน์ – สุทธิจากค่าตัดจำหน่าย	2,992,824	36%	2,783,779	34%	2,574,171	36%
สินทรัพย์ภาษีเงินได้รอตัดบัญชี	129,281	2%	262,922	3%	112,053	2%
สินทรัพย์ไม่หมุนเวียนอื่น	162,593	2%	193,919	2%	170,997	2%
รวมสินทรัพย์ไม่หมุนเวียน	5,161,328	63%	5,082,335	62%	4,623,764	65%
รวมสินทรัพย์	8,206,137	100%	8,237,218	100%	7,076,230	100%
เงินเบิกเกินบัญชีและเงินกู้ยืมระยะสั้น						
จากสถาบันการเงิน	628,681	8%	590,385	7%	939,431	13%
เจ้าหนี้การค้า	103,768	1%	133,706	2%	99,264	2%
เจ้าหนี้อื่น	206,719	3%	119,649	1%	146,136	2%
ส่วนของค่าใบอนุญาตให้ใช้คลื่นความถี่และประกอบกิจการโทรทัศน์ค้างจ่ายที่ถึงกำหนดชำระภายในหนึ่งปี	358,580	4%	556,204	7%	584,068	8%
เงินกู้ยืมระยะยาวจากสถาบันการเงินและหนี้สินภายใต้สัญญาเช่าการเงิน ส่วนที่ถึงกำหนดชำระภายในหนึ่งปี	100,800	1%	1,561	0%	121,066	2%
เงินกู้ยืมระยะสั้น	-	-	-	-	160,000	2%
ภาษีเงินได้ค้างจ่าย	3,830	0%	1,369	0%	50	0%
หนี้สินหมุนเวียนอื่น	443,091	6%	452,470	5%	436,015	6%
รวมหนี้สินหมุนเวียน	1,853,014	23%	1,855,344	22%	2,486,030	35%
ค่าใบอนุญาตให้ใช้คลื่นความถี่และประกอบกิจการโทรทัศน์ค้างจ่าย	2,270,342	28%	1,714,138	21%	1,130,070	16%
เงินกู้ยืมระยะยาว และหนี้สินภายใต้สัญญาเช่าการเงิน – สุทธิจากส่วนที่ถึงกำหนดชำระภายในหนึ่งปี	18,188	0%	1,271	0%	158,833	2%

หน่วย : พันบาท

รายการในงบแสดงฐานะทางการเงิน	2557	%	2558	%	2559	%
หนี้สินภาษีเงินได้รอการตัดบัญชี	-	0%	17,826	0%	20,909	0%
ภาระผูกพันผลประโยชน์พนักงาน	149,358	2%	163,856	2%	167,253	2%
หนี้สินอื่น	153,539	2%	130,433	2%	105,061	2%
รวมหนี้สินไม่หมุนเวียน	2,591,427	32%	2,027,524	25%	1,582,126	22%
รวมหนี้สิน	4,444,441	54%	3,882,868	47%	4,068,156	57%
หุ้นสามัญ –ชำระเต็มมูลค่าแล้ว	1,757,663	21%	2,155,849	26%	2,155,959	31%
ส่วนเกินมูลค่าหุ้น	802,590	10%	1,169,345	14%	1,169,694	17%
ส่วนเกินมูลค่าหุ้นสามัญของบริษัทย่อย	94,328	1%	95,397	1%	96,605	1%
ใบสำคัญแสดงสิทธิที่จะซื้อหุ้นสามัญ	14,288	0%	18,665	0%	30,013	0%
สำรองการซื้อใบสำคัญแสดงสิทธิที่จะซื้อหุ้นสามัญของบริษัท	-	0%	(91,013)	-1%	(91,013)	-1%
องค์ประกอบอื่นของส่วนของผู้ถือหุ้น	24,844	0%	(4,250)	0%	(4,232)	0%
กำไร (ขาดทุน) สะสม	612,611	7%	555,340	7%	(676,250)	-10%
ส่วนได้เสียที่ไม่มีอำนาจควบคุม	455,372	6%	455,017	6%	327,298	5%
รวมส่วนของผู้ถือหุ้น	4,444,441	55%	4,354,350	53%	3,008,074	43%
รวมหนี้สินและส่วนของผู้ถือหุ้น	8,206,137	100%	8,237,218	100%	7,076,230	100%

หน่วย : พันบาท

รายการในงบกำไรขาดทุนเบ็ดเสร็จ	2557	%	2558	%	2559	%
รายได้จากการขายและบริการ - สุทธิ	2,827,711	96%	3,014,590	95%	2,097,393	96%
รายได้อื่น	115,980	4%	150,447	5%	84,670	4%
รวมรายได้	2,943,691	100%	3,165,037	100%	2,182,063	100%
ต้นทุนขายและบริการ	1,964,813	67%	2,209,915	70%	2,000,460	92%
ค่าใช้จ่ายในการขายและบริหาร	788,334	27%	863,492	27%	1,107,572	51%
รวมค่าใช้จ่าย	2,753,147	94%	3,073,407	97%	3,108,032	142%
กำไร (ขาดทุน) จากการดำเนินงานก่อนดอกเบี้ยและภาษี	190,544	6%	91,630	3%	(925,969)	-42%
ต้นทุนทางการเงิน	(158,218)	-5%	(166,023)	-5%	(152,358)	-7%
รายได้ (ค่าใช้จ่าย) ภาษีเงินได้	(17,131)	-1%	101,035	3%	(163,781)	-8%
ส่วนแบ่งกำไรจากเงินลงทุนตามวิธีส่วนได้เสีย	427	0%	320	0%	1,080	0%
กำไร (ขาดทุน) สุทธิ	15,622	0%	26,962	1%	(1,241,028)	-57%
(หัก) ส่วนที่เป็นของส่วนได้เสียที่ไม่มีอำนาจควบคุม	354	0%	8,622	0%	138,183	6%
กำไร (ขาดทุน) สุทธิ ส่วนของบริษัทใหญ่	15,976	0%	35,584	1%	(1,102,845)	-51%

ตารางแสดงรายการในงบกระแสเงินสด

หน่วย : พันบาท

รายการในงบกระแสเงินสด	2557	2558	2559
เงินสดที่ได้มาจาก (ใช้จ่ายใน) กิจกรรมดำเนินงานก่อนการเปลี่ยนแปลง ในสินทรัพย์และหนี้สินดำเนินงาน	604,340	557,326	(279,721)
เงินสดสุทธิได้จาก (ใช้จ่ายใน) กิจกรรมดำเนินงาน	565,327	(42,665)	(164,729)
เงินสดสุทธิได้จาก (ใช้จ่ายใน) กิจกรรมการลงทุน	(1,288,381)	(809,318)	(431,763)
เงินสดสุทธิได้จาก (ใช้จ่ายใน) กิจกรรมจัดหาเงิน	(93,321)	406,639	622,661
เงินสดและรายการเทียบเท่าเงินสดเพิ่มขึ้น (ลดลง) สุทธิ	(816,375)	(445,344)	26,169

ตารางแสดงกำไร (ขาดทุน) จากการดำเนินงานก่อนดอกเบี้ยจ่าย ภาษีเงินได้ ค่าเสื่อมราคา
และรายการตัดบัญชี (EBITDA) สำหรับปี 2557-2559

หน่วย : พันบาท

รายการในงบกระแสเงินสด	2557	2558	2559
กำไร (ขาดทุน) สุทธิ	15,622	26,962	(1,241,028)
บวก ดอกเบี้ยจ่าย	158,218	166,023	152,358
บวก ภาษีเงินได้	17,131	(101,035)	163,781
บวก ค่าเสื่อมราคาและรายการตัดบัญชี	438,131	531,476	518,926
กำไร (ขาดทุน) จากการดำเนินงานดอกเบี้ยจ่าย ภาษีเงินได้ ค่าเสื่อมราคาและรายการตัดบัญชี (EBITDA)	629,102	623,426	(405,963)

(ข) อัตราส่วนทางการเงิน

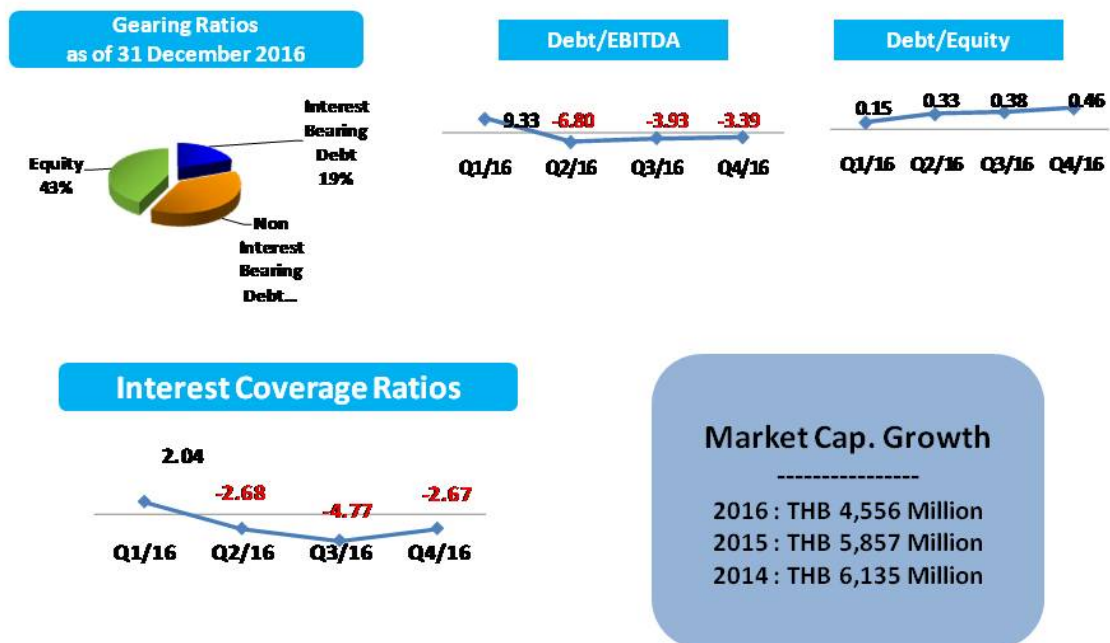
ตารางสรุปอัตราส่วนทางการเงินของงบการเงินรวม บริษัท เนชั่น มัลติมีเดีย กรุ๊ป จำกัด (มหาชน) และบริษัทย่อย
สำหรับผลการดำเนินงานตามงบการเงินรวมสำหรับปี 2557 - 2559

รายการ	2557	2558	2559
1. อัตราส่วนสภาพคล่อง			
1.1 อัตราส่วนสภาพคล่อง (เท่า)	1.64	1.70	0.99
1.2 อัตราส่วนสภาพคล่องหมุนเร็ว (เท่า)	1.02	0.87	0.42
1.3 อัตราส่วนสภาพคล่องกระแสเงินสดก่อนการเปลี่ยนแปลง เงินทุนหมุนเวียน (เท่า)	0.41	0.30	(0.13)
1.4 อัตราส่วนหมุนเวียนลูกหนี้การค้า (เท่า)	4.32	5.29	4.25
1.5 ระยะเวลาเก็บหนี้เฉลี่ย (วัน)	83	68	85
1.6 อัตราส่วนหมุนเวียนสินค้าคงเหลือ (เท่า)	5.95	5.77	7.74
1.7 ระยะเวลาขายสินค้าคงเหลือ (วัน)	61	62	47
1.8 อัตราส่วนหมุนเวียนเจ้าหนี้ (เท่า)	17.57	18.26	17.17
1.9 ระยะเวลาชำระหนี้ (วัน)	20	20	21
1.10 Cash Cycle (วัน)	123	111	110
2. อัตราส่วนความสามารถในการทำกำไร			
2.1 อัตรากำไรขั้นต้น (%)	30.52%	26.69%	4.62%
2.2 อัตรากำไรจากการดำเนินงาน (%)	6.75%	3.05%	-44.10%
2.3 อัตราส่วนเงินสดก่อนการเปลี่ยนแปลงเงินทุนหมุนเวียน ต่อการทำกำไร (%)	20.53%	17.61%	-12.82%
2.4 อัตรากำไรสุทธิ (%)	0.53%	0.85%	-56.87%
2.5 อัตราผลตอบแทนต่อส่วนของผู้ถือหุ้น (เท่า)	0.48%	0.91%	-41.14%
3. อัตราส่วนแสดงประสิทธิภาพในการดำเนินงาน			
3.1 อัตราผลตอบแทนต่อสินทรัพย์ (%)	0.23%	0.33%	-16.21%
3.2 อัตราผลตอบแทนต่อสินทรัพย์ถาวร (%)	13.63%	11.90%	-16.23%
3.3 อัตราหมุนของสินทรัพย์ (เท่า)	0.36	0.38	0.31
4. อัตราส่วนวิเคราะห์นโยบายทางการเงิน			
4.1 อัตราส่วนหนี้สินรวมต่อส่วนของผู้ถือหุ้น (เท่า)	1.18	0.89	1.35
4.2 อัตราส่วนหนี้สินที่มีดอกเบี้ยรวมต่อส่วนของผู้ถือหุ้น (เท่า)	0.90	0.66	1.03
4.3 อัตราส่วนความสามารถชำระดอกเบี้ย (เท่า)	4.68	0.13	0.99
4.4 อัตราส่วนกำไรก่อนดอกเบี้ยก่อนภาษีต่อดอกเบี้ยจ่าย (เท่า)	1.21	0.55	(6.07)
4.5 อัตราส่วนความสามารถชำระภาระผูกพัน cash basis (เท่า)	0.53	(0.05)	(0.20)

14. การวิเคราะห์และคำอธิบายของฝ่ายจัดการ

14.1 วิเคราะห์การดำเนินงานและฐานะทางการเงิน

NMG - KEY RATIOS

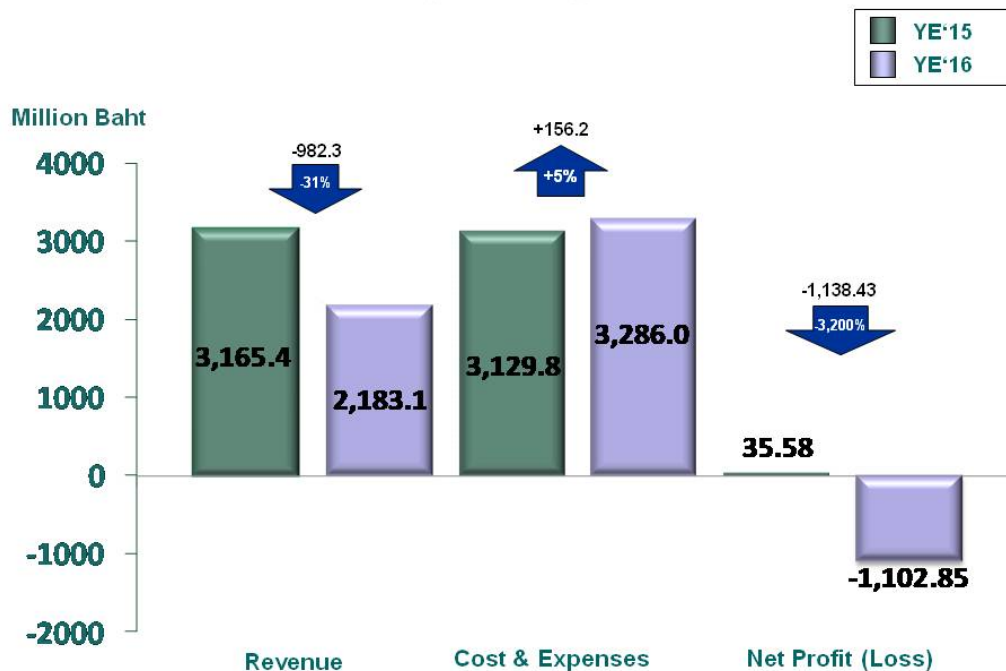


ผลการปฏิบัติตามแผนการดำเนินงานธุรกิจ ในกรณีที่เคยเปิดเผยเป้าหมายในการดำเนินงานธุรกิจในระยะเวลา 3 - 5 ปี
 ข้างหน้า ไว้กับผู้ถือหุ้น

-ไม่มี-

สรุปฐานะการเงินรวมของบริษัทและบริษัทย่อย สำหรับปีสิ้นสุดวันที่ 31 ธันวาคม 2559

NMG Operating Results



งบการเงินรวมของบริษัท เนชั่น มัลติมีเดีย กรุ๊ป จำกัด (มหาชน) และบริษัทย่อยสำหรับปีสิ้นสุดวันที่ 31 ธันวาคม 2559 มีผลขาดทุนจำนวน 1,102.85 ล้านบาท เมื่อเทียบกับช่วงเดียวกันของปี 2558 ซึ่งมีผลกำไรจำนวน 35.58 ล้านบาท คิดเป็นการเปลี่ยนแปลงกำไรลดลงร้อยละ 3,200 ทั้งนี้ บริษัทขอชี้แจงผลการดำเนินงานของกลุ่มบริษัทที่เปลี่ยนแปลงอย่างมีสาระสำคัญ สรุปได้ดังนี้

- รายได้จากการขายและบริการสำหรับปี 2559 ลดลงร้อยละ 30 เมื่อเทียบกับช่วงเวลาเดียวกันของปี 2558 โดยมีสาเหตุหลักมาจากการชะลอตัวทางเศรษฐกิจ และส่งผลกระทบต่อรายได้จากการขายโฆษณา ลดลงร้อยละ 38 และรายได้จากการจำหน่ายสื่อสิ่งพิมพ์ พ็อคเก็ตบุ๊คส์ การ์ตูนและหนังสือเด็กลดลงร้อยละ 10
- ต้นทุนและค่าใช้จ่ายสำหรับปี 2559 เพิ่มขึ้นร้อยละ 1 เมื่อเทียบกับช่วงเวลาเดียวกันของ ปี 2558 เหตุผลหลักมาจาก
 - ต้นทุนและค่าใช้จ่ายในการขายและบริหารลดลงร้อยละ 6 ซึ่งสอดคล้องกับรายได้จากการขายและบริการที่ลดลง
 - ผลขาดทุนจากการปรับโครงสร้างการประกอบธุรกิจของบริษัทย่อยเพิ่มขึ้นจำนวน 204.45 ล้านบาท เนื่องจากบริษัทย่อยมีการปรับโครงสร้างการประกอบธุรกิจผลิตและจำหน่ายสิ่งพิมพ์ ซึ่งเป็นผลมาจากพฤติกรรมของผู้บริโภคเปลี่ยนแปลงไป บริษัทย่อยดังกล่าวได้บันทึกสำรอง ค่าเผื่อมูลค่าสินค้าลดลง และตัดจำหน่ายลิขสิทธิ์สำหรับสิ่งพิมพ์สำหรับปีสิ้นสุดวันที่ 31 ธันวาคม 2559 ให้สอดคล้องกับสภาพการณ์ในปัจจุบันจำนวน 193.48 ล้านบาท และ 10.97 ล้านบาท

ผลการดำเนินงานที่ผ่านมาของแต่ละสายผลิตภัณฑ์สำหรับปี 2559

สามารถศึกษาข้อมูลประกอบเพิ่มเติมในหมายเหตุประกอบงบการเงินข้อ 33 เรื่องส่วนงานดำเนินงาน

ธุรกิจสื่อสิ่งพิมพ์และโฆษณา (Printing and Publishing Business)

ประกอบด้วย 3 สายธุรกิจ ได้แก่

- สายธุรกิจด้านข่าวธุรกิจภาษาไทย ดำเนินการภายใต้บริษัทย่อยชื่อ บริษัท กรุงเทพธุรกิจ มีเดีย จำกัด (NMG ถือหุ้น 99.99%)
- สายธุรกิจด้านข่าวทั่วไปภาษาไทย ดำเนินการภายใต้บริษัทย่อยชื่อ บริษัท คมชัดลึก มีเดีย จำกัด (NMG ถือหุ้น 99.99%)
- สายธุรกิจด้านข่าวภาษาอังกฤษ ดำเนินการภายใต้บริษัทย่อยชื่อ บริษัท เนชั่น นิวส์ เน็ตเวิร์ค จำกัด (NMG ถือหุ้น 99.99%)

										(หน่วย : พันบาท)
รายการในงบกำไรขาดทุน	2557	%	2558	%	2559	%	2559 - 2558	%	2558-2557	%
							เพิ่มขึ้น (ลดลง)		เพิ่มขึ้น (ลดลง)	
รายได้จากการขายสื่อโฆษณา	974,625	70%	902,012	70%	582,612	63%	(319,400)	-35%	(72,613)	-7%
รายได้จากการขายหนังสือพิมพ์	374,092	27%	332,743	26%	305,121	33%	(27,622)	-8%	(41,349)	-11%
รายได้จากการจัดกิจกรรมพิเศษ	35,236	3%	19,960	2%	12,058	1%	(7,902)	-40%	(15,276)	-43%
อื่นๆ	1,424	0%	31,238	2%	21,606	2%	(9,632)	-31%	29,814	2094%
รวมรายได้จากการขายและให้บริการ	1,385,377	100%	1,285,953	100%	921,397	100%	(364,556)	-28%	(99,424)	-7%
รายได้จากการลงทุน	6,495		1,011		90		(921)	-91%	(5,484)	-84%
กำไรจากการจำหน่ายเงินลงทุน	9,934		61,522		685		(60,837)	-99%	51,588	519%
รายได้อื่น	23,800		25,825		20,729		(5,096)	-20%	2,025	9%
รวมรายได้	1,425,606		1,374,311		942,901		(431,410)	-31%	(51,295)	-4%
ต้นทุนการให้บริการ	627,104		654,501		545,429		(109,072)	-17%	27,397	4%
ค่าใช้จ่ายในการขายและบริหาร	632,749		570,969		564,169		(6,800)	-1%	(61,780)	-10%
รวมค่าใช้จ่าย	1,259,853		1,225,470		1,109,598		(115,872)	-9%	(34,383)	-3%
กำไร (ขาดทุน) จากการดำเนินงานก่อนดอกเบี้ยและภาษี	165,753		148,841		(166,697)		(315,538)	-212%	(16,912)	-10%
ต้นทุนทางการเงิน	(48,334)		(29,210)		(43,211)		(14,001)	48%	19,124	-40%
รายได้ (ค่าใช้จ่าย) ภาษีเงินได้	(29,446)		49,105		(79,994)		(129,099)	-263%	78,551	-267%
กำไร (ขาดทุน) สุทธิ	87,973		168,736		(289,902)		(458,638)	-272%	80,763	92%

รายได้ :-

รายได้จากสื่อสิ่งพิมพ์และโฆษณาในปี 2559 ประกอบด้วยรายได้จากการขายพื้นที่โฆษณา การจัดกิจกรรมพิเศษ และการจัดจำหน่ายในหนังสือพิมพ์กรุงเทพธุรกิจ คมชัดลึก The Nation และนิตยสารเนชั่นสุดสัปดาห์ ซึ่งในปี 2559 มีมูลค่าเท่ากับ 921 ล้านบาท ลดลง 28% จากปีก่อนที่เท่ากับ 1,286 ล้านบาท โดยมีสาเหตุหลักมาจากธุรกิจดิจิทัลทีวี มีการแข่งขันของธุรกิจทีวีแบบเสรี ผู้บริโภคสามารถเข้าถึงข้อมูลข่าวสารในทุกครัวเรือนทั่วประเทศไทย ส่งผลให้ช่องทางดังกล่าวเป็นที่สนใจของเจ้าของสินค้า และเอเจนซีโฆษณาหลายแห่ง ดังนั้นสัดส่วนการขายโฆษณาจึงเริ่มมีการเปลี่ยนแปลงไปสู่ช่องทางใหม่แทนที่หนังสือพิมพ์อย่างไรก็ตาม ในช่วงไตรมาส 4 ของปี 2559 เป็นช่วงเวลาที่พระบาทสมเด็จพระเจ้าอยู่หัวรัชกาลที่ 9 เสด็จสวรรคต รัฐบาลจึงประกาศขอความร่วมมือให้ระงับการออกอากาศรายการปกติต่างๆ ทางทีวีและวิทยุเป็นระยะเวลา 1 เดือน รวมถึงการจัดกิจกรรมรื่นเริงต่างๆ ส่งผลต่อยอดโฆษณาในสื่อสิ่งพิมพ์ลดลงไปด้วยเช่นกัน

รายได้โฆษณาจากสื่อสิ่งพิมพ์และกิจกรรมพิเศษ

ปี 2559 (ไม่รวมรายการระหว่างกัน) มีมูลค่าเท่ากับ 595 ล้านบาท ลดลง 35% จากปีก่อนที่เท่ากับ 922 ล้านบาท โดยมาจากการเน้นแข่งขันในธุรกิจดิจิทัลทีวี ส่งผลให้รายได้โฆษณาประเภท Display / Classified / Supplement ลดลง 35% และรายได้จากการจัดกิจกรรมพิเศษก็มีสัดส่วนที่ลดลง 4% ด้วยเช่นกัน

ปี 2558 (ไม่รวมรายการระหว่างกัน) มีมูลค่าเท่ากับ 922 ล้านบาท ลดลง 9% จากปีก่อนที่เท่ากับ 1,009 ล้านบาท โดยมาจากการเข้าสู่ธุรกิจดิจิทัลที่ติดตั้งแต่ไตรมาสที่ 1 ปี 2557 เป็นต้นมา ส่งผลให้รายได้โฆษณาประเภท Display / Classified / Supplement ลดลง 7% และรายได้จากการจัดกิจกรรมพิเศษก็มีสัดส่วนที่ลดลง 43% ด้วยเช่นกัน

รายได้จากการจัดจำหน่ายสิ่งพิมพ์

ปี 2559 (ไม่รวมรายการระหว่างกัน) มีมูลค่าเท่ากับ 305 ล้านบาท ลดลง 8% จากปีก่อนที่เท่ากับ 333 ล้านบาท โดยมาจากการลดลงของรายได้ค่าโฆษณาในช่องทางของสื่อสิ่งพิมพ์ จึงเป็นผลให้ยอดขายหนังสือพิมพ์ลดลงด้วยเช่นกัน ซึ่งบริษัทยังคงไว้ซึ่งราคาขายของหนังสือพิมพ์เท่ากับปีก่อน

ปี 2558 (ไม่รวมรายการระหว่างกัน) มีมูลค่าเท่ากับ 333 ล้านบาท ลดลง 14% จากปีก่อนที่เท่ากับ 389 ล้านบาท โดยมาจากการลดลงของรายได้ค่าโฆษณาในช่องทางของสื่อสิ่งพิมพ์ สืบเนื่องมาจากการเข้าสู่ธุรกิจดิจิทัลที่ติดตั้งแต่ไตรมาสที่ 1 ปี 2557 จึงเป็นผลให้ยอดขายหนังสือพิมพ์ลดลงด้วยเช่นกัน ซึ่งบริษัทยังคงไว้ซึ่งราคาขายของหนังสือพิมพ์เท่ากับปีก่อน

ค่าใช้จ่าย:-

ต้นทุนขายและการให้บริการของธุรกิจสื่อสิ่งพิมพ์และโฆษณา

ปี 2559 มีมูลค่าเท่ากับ 545 ล้านบาท ลดลง 17% เมื่อเทียบกับปีก่อนที่เท่ากับ 655 ล้านบาท โดยมีสาเหตุมาจากต้นทุนกระดาษและวัตถุดิบลดลง 21% ต้นทุนค่าใช้จ่ายกองบรรณาธิการลดลง 13%

ปี 2558 มีมูลค่าเท่ากับ 655 ล้านบาท เพิ่มขึ้น 4% เมื่อเทียบกับปีก่อนที่เท่ากับ 627 ล้านบาท โดยมีสาเหตุมาจากต้นทุนกระดาษและวัตถุดิบลดลง 14% ต้นทุนค่าใช้จ่ายกองบรรณาธิการเพิ่มขึ้น 4%

สำหรับนโยบายในการควบคุมต้นทุนขาย หากราคากดาษมีแนวโน้มเพิ่มขึ้น บริษัทจะควบคุมยอดผลิตอย่างเข้มงวดโดยการควบคุมยอดรับคืน และปรับการจัดหน้าเนื้อหาข่าวให้เหมาะสมกับจำนวนหน้ากระดาษ หรือปรับลดจำนวนหน้าสี โดยต้นทุนกระดาษและต้นทุนการพิมพ์รวมในปี 2559 เท่ากับ 398 ล้านบาท ลดลง 21% เมื่อเทียบกับปีก่อนที่เท่ากับ 501 ล้านบาท

ค่าใช้จ่ายในการขายและบริหารของธุรกิจสื่อสิ่งพิมพ์และโฆษณา

ในปี 2559 มีมูลค่าเท่ากับ 564 ล้านบาท ลดลง 1% เมื่อเทียบกับปีก่อนที่เท่ากับ 571 ล้านบาท สำหรับค่าใช้จ่ายในการขายและบริหารประกอบด้วย ค่าใช้จ่ายเงินเดือนฝ่ายขายและบริหาร 30% ค่าใช้จ่ายส่งเสริมการขาย 20% ค่าใช้จ่ายเกี่ยวกับ ค่าขนส่งหนังสือและค่าเดินทาง 9% และค่าเสื่อมราคาและค่าตัดจำหน่าย 3% โดยค่าใช้จ่ายในส่วนนี้ไม่แปรผันตามรายได้

ในปี 2558 มีมูลค่าเท่ากับ 571 ล้านบาท ลดลง 10% เมื่อเทียบกับปีก่อนที่เท่ากับ 633 ล้านบาท สำหรับค่าใช้จ่ายในการขายและบริหารประกอบด้วย ค่าใช้จ่ายเงินเดือนฝ่ายขายและบริหาร 25% ค่าใช้จ่ายส่งเสริมการขาย 27% ค่าใช้จ่ายเกี่ยวกับ ค่าขนส่งหนังสือและค่าเดินทาง 11% และค่าเสื่อมราคาและค่าตัดจำหน่าย 3% โดยค่าใช้จ่ายในส่วนนี้ไม่แปรผันตามรายได้

ผลการดำเนินงาน:-

กำไรขั้นต้นสำหรับธุรกิจสื่อสิ่งพิมพ์และโฆษณา

ในปี 2559 มีมูลค่าเท่ากับ 376 ล้านบาท หรือ 41% เมื่อเทียบกับรายได้จากการขายและบริการลดลงจากปีก่อน เนื่องจากการลดลงของรายได้ในธุรกิจสื่อสิ่งพิมพ์ตามสาเหตุข้างต้น และในขณะที่สัดส่วนของต้นทุนก่อนหักค่าที่ซึ่งมีการควบคุมดูแลต้นทุนอย่างใกล้ชิดมาตลอด ทำให้อัตรากำไรขั้นต้นลดลงจากปีที่ผ่านมา

ในปี 2558 มีมูลค่าเท่ากับ 361 ล้านบาท หรือ 49% เมื่อเทียบกับรายได้จากการขายและบริการไม่เปลี่ยนแปลงจากปีก่อน เนื่องจากบริษัทมีการควบคุมดูแลต้นทุนอย่างใกล้ชิด ทำให้สามารถรักษ้อัตรากำไรขั้นต้นได้เท่ากับปีที่ผ่านมา ในขณะที่รายได้ของธุรกิจลดลง

กำไรสุทธิสำหรับธุรกิจสื่อสิ่งพิมพ์

ในปี 2559 มีผลการดำเนินงานเป็นขาดทุนสุทธิ 290 ล้านบาท ลดลง 459 ล้านบาท เมื่อเทียบกับปีก่อนที่มีกำไรสุทธิเท่ากับ 169 ล้านบาท โดยมาจากรายได้จากการขายและให้บริการลดลงเป็นจำนวน 365 ล้านบาท คิดเป็นอัตรา 28% เมื่อเทียบกับปีก่อน กำไรจากการจำหน่ายเงินลงทุนลดลงจำนวน 61 ล้านบาท และการรับรู้ค่าใช้จ่ายทางภาษีจำนวน 80 ล้านบาท ในขณะที่ปีก่อนมีรายได้ภาษีเงินได้รอตัดบัญชีจากผลขาดทุนในอดีตประมาณ 49 ล้านบาท อย่างไรก็ตาม สัดส่วนของต้นทุนขายและบริการ และค่าใช้จ่ายในการขายและบริหารไม่เปลี่ยนแปลงอย่างเป็นสาระสำคัญ จึงทำให้มีผลการดำเนินงานขาดทุนลดลงอย่างมากเมื่อเทียบกับปีที่ผ่านมา

ในปี 2558 มีผลการดำเนินงานเป็นกำไรสุทธิ 169 ล้านบาท เพิ่มขึ้น 92 ล้านบาท เมื่อเทียบกับปีก่อนที่เท่ากับ 88 ล้านบาท โดยมาจากการจำหน่ายเงินลงทุนไปในระหว่างปีจำนวน 61 ล้านบาท และรายได้ภาษีเงินได้รอตัดบัญชีจากผลขาดทุนในอดีตประมาณ 75 ล้านบาท และการควบคุมดูแลต้นทุนได้อย่างมีประสิทธิภาพมากขึ้น ทำให้สัดส่วนของต้นทุนขายและบริการ และค่าใช้จ่ายในการขายและบริหารไม่เปลี่ยนแปลงอย่างเป็นสาระสำคัญ จึงทำให้ผลการดำเนินงานมีกำไรที่เพิ่มขึ้นจากปีก่อน

ธุรกิจบริการด้านการพิมพ์ (Printing Services Business)

อยู่ภายใต้การดำเนินงานของ บริษัท ดับบลิวพีเอส (ประเทศไทย) จำกัด ("WPS") (NMG ถือหุ้น 84.50%)

	(หน่วย : พันบาท)									
รายการในงบกำไรขาดทุน	2557	%	2558	%	2559	%	2559 - 2558	%	2558-2557	%
							เพิ่มขึ้น (ลดลง)		เพิ่มขึ้น (ลดลง)	
รายได้จากการให้บริการงานพิมพ์ – ภายใน	297,025	82%	266,359	83%	211,434	78%	(54,925)	-21%	(30,666)	-10%
รายได้จากการให้บริการงานพิมพ์ – ภายนอก	65,769	18%	54,339	17%	60,141	22%	5,802	11%	(11,430)	-17%
รวมรายได้จากการให้บริการงานพิมพ์	362,794	100%	320,698	100%	271,575	100%	(49,123)	-15%	(42,096)	-12%
รายได้ค่าเช่าและบริการ	4,928		4,485		4,718		233	5%	(443)	-9%
รายได้อื่น	7,128		6,075		6,086		11	0%	(1,053)	-15%
รวมรายได้	374,850		331,258		282,379		(48,879)	-15%	(43,592)	-12%
ต้นทุนการให้บริการ	301,345		262,767		218,839		(43,928)	-17%	(38,578)	-13%
ค่าใช้จ่ายในการบริหาร	30,631		30,929		38,979		8,050	26%	298	1%
รวมค่าใช้จ่าย	331,976		293,696		257,818		(35,878)	-12%	(38,280)	-12%
กำไร (ขาดทุน) จากการดำเนินงานก่อนดอกเบี้ยและภาษี	42,874		37,562		24,561		(13,001)	-35%	(5,312)	-12%
ต้นทุนทางการเงิน	(9,891)		(3,874)		(3,163)		711	-18%	6,017	-61%
รายได้ (ค่าใช้จ่าย) ภาษีเงินได้	1,478		(1,391)		(2,883)		(1,492)	107%	(2,869)	-194%
กำไร (ขาดทุน) สุทธิ	34,461		32,297		18,515		(13,782)	-43%	(2,164)	-6%

รายได้ :-

รายได้จากการให้บริการงานพิมพ์

หน่วย : พันบาท

รายการในงบกำไรขาดทุนเบ็ดเสร็จ	2557	%	2558	%	2559	%
รายได้จากการให้บริการงานพิมพ์ – ภายใน	297,025	82%	266,359	83%	211,434	78%
รายได้จากการให้บริการงานพิมพ์ – ภายนอก	65,769	18%	54,339	17%	60,141	22%
รวมรายได้จากการให้บริการงานพิมพ์	362,794	100%	320,698	100%	271,575	100%
รายได้ค่าเช่าและบริการ	4,928		4,485		4,718	
รายได้อื่น	7,128		6,075		6,086	
รวมรายได้	374,850		331,258		282,379	

ในปี 2559 มีมูลค่าเท่ากับ 272 ล้านบาท ลดลง 15% เมื่อเทียบกับปีก่อนที่เท่ากับ 321 ล้านบาท ซึ่งรายได้ส่วนใหญ่เป็นการเรียกเก็บค่าบริการงานพิมพ์จากบริษัทแม่และบริษัทในเครือประมาณ 78% - 83% โดยสาเหตุการลดลงของรายได้งานพิมพ์จากลูกค้าภายใน ซึ่งเป็นผลกระทบมาจากการถดถอยของธุรกิจสื่อสิ่งพิมพ์อย่างต่อเนื่อง

ในปี 2558 มีมูลค่าเท่ากับ 321 ล้านบาท ลดลง 12% เมื่อเทียบกับปีก่อนที่เท่ากับ 363 ล้านบาท ซึ่งรายได้ส่วนใหญ่เป็นการเรียกเก็บค่าบริการงานพิมพ์จากบริษัทแม่และบริษัทในเครือประมาณ 80% - 85% โดยสาเหตุการลดลงของรายได้งานพิมพ์จากลูกค้าภายนอกประมาณ 17%

ค่าใช้จ่าย:-

ต้นทุนการให้บริการของธุรกิจบริการด้านการพิมพ์

ในปี 2559 มีมูลค่าเท่ากับ 219 ล้านบาท ลดลง 17% เมื่อเทียบกับปีก่อนที่เท่ากับ 263 ล้านบาท โดยมีสัดส่วนโครงสร้างของต้นทุนประกอบด้วยต้นทุนกระดาษและวัตถุดิบในการรับจ้างผลิตเท่ากับ 36% เงินเดือนค่าจ้างส่วนงานผลิตเท่ากับ 19% และค่าเสื่อมราคาเท่ากับ 31% และอื่นๆ 14% โดยสัดส่วนดังกล่าวใกล้เคียงกับปีก่อน

ในปี 2558 มีมูลค่าเท่ากับ 263 ล้านบาท ลดลง 13% เมื่อเทียบกับปีก่อนที่เท่ากับ 301 ล้านบาท โดยมีสัดส่วนโครงสร้างของต้นทุนประกอบด้วยต้นทุนกระดาษและวัตถุดิบในการรับจ้างผลิตเท่ากับ 37% เงินเดือนค่าจ้างส่วนงานผลิตเท่ากับ 21% และค่าเสื่อมราคาเท่ากับ 27% และอื่นๆ 15% โดยสัดส่วนดังกล่าวใกล้เคียงกับปีก่อน

ค่าใช้จ่ายในการขายและบริหารของธุรกิจบริการด้านการพิมพ์

ในปี 2559 มีมูลค่าเท่ากับ 39 ล้านบาท เพิ่มขึ้น 26% เมื่อเทียบกับปีก่อนที่เท่ากับ 31 ล้านบาท โดยมีสัดส่วนค่าใช้จ่ายประกอบด้วยค่าใช้จ่ายเงินเดือนฝ่ายขายและบริหารเท่ากับ 47% และค่าเสื่อมราคาเท่ากับ 16% และค่าเดินทาง ค่าพาหนะและค่าขนส่งเท่ากับ 6% โดยค่าใช้จ่ายในส่วนนี้ไม่แปรผันตามรายได้

ในปี 2558 มีมูลค่าเท่ากับ 31 ล้านบาท ไม่มีการเปลี่ยนแปลงอย่างเป็นสาระสำคัญจากปีก่อน โดยมีสัดส่วนค่าใช้จ่ายประกอบด้วยค่าใช้จ่ายเงินเดือนฝ่ายขายและบริหารเท่ากับ 29% และค่าเสื่อมราคาเท่ากับ 21% และค่าเดินทาง ค่าพาหนะและค่าขนส่งเท่ากับ 7% โดยค่าใช้จ่ายในส่วนนี้ไม่แปรผันตามรายได้

ผลการดำเนินงาน:-

กำไรขั้นต้นของธุรกิจบริการด้านการพิมพ์

ในปี 2559 มีผลกำไรขั้นต้นเท่ากับ 53 ล้านบาท หรือ 19% ของรายได้จากการให้บริการโดยอัตรากำไรขั้นต้นเพิ่มขึ้นจากปีก่อน 1% โดยมีสาเหตุหลักมาจากการลดลงของต้นทุนขาย โดยเฉพาะต้นทุนในส่วนของเงินเดือนและค่าจ้างส่วนงานซึ่งเป็นต้นทุนคงที่มีสัดส่วนลดลงจากปีก่อน

ในปี 2558 มีผลกำไรขั้นต้นเท่ากับ 58 ล้านบาท หรือ 18% ของรายได้จากการให้บริการโดยผลกำไรขั้นต้นลดลงจากปีก่อน 3 ล้านบาท โดยมีสาเหตุหลักมาจากการลดลงของรายได้จากการให้บริการงานพิมพ์ภายนอก ในขณะที่ต้นทุนขายลดลงในสัดส่วนน้อยกว่ารายได้ โดยเฉพาะต้นทุนค่าเสื่อมราคาและต้นทุนในส่วนของเงินเดือนและค่าจ้างส่วนงานซึ่งเป็นต้นทุนคงที่มีสัดส่วนใกล้เคียงเดิมปีก่อน

กำไรสุทธิของธุรกิจบริการด้านการพิมพ์

ในปี 2559 กำไรสุทธิเท่ากับ 19 ล้านบาท ลดลง 41% เมื่อเทียบกับปีก่อนที่มีกำไรสุทธิที่เท่ากับ 32 ล้านบาท เป็นผลมาจากรายได้ที่ลดลง และมีค่าใช้จ่ายชดเชยในการเลิกจ้างพนักงานในระหว่างปีประมาณ 10 ล้านบาท

ในปี 2558 กำไรสุทธิเท่ากับ 32 ล้านบาท ลดลง 6% เมื่อเทียบกับปีก่อนที่มีกำไรสุทธิที่เท่ากับ 34 ล้านบาท เป็นผลมาจากรายได้ที่ลดลง และค่าใช้จ่ายในการบริหารส่วนใหญ่เป็นต้นทุนคงที่

ธุรกิจสื่อการศึกษาและบันเทิง (Edutainment Business)

อยู่ภายใต้การดำเนินงานของบริษัทย่อย 4 บริษัทดังนี้

- บริษัท เนชั่น อินเทอร์เน็ตเอ็นแวล เอ็ดดูเทนเมนท์ จำกัด (มหาชน) ("NINE") (NMG ถือหุ้น 72.35%)
- บริษัท เนชั่น โกลบอล เอ็ดดูเทนเมนท์ จำกัด ("NGE") (NINE ถือหุ้น 99.47%)
- บริษัท เนชั่น เอ็ดดูเทนเมนท์ จำกัด ("NED") (NINE ถือหุ้น 99.99%)
(โอนกิจการและเสร็จสิ้นการชำระบัญชีเมื่อวันที่ 17 ตุลาคม 2559)

(หน่วย : พันบาท)

รายการในงบกำไรขาดทุน	2557	%	2558	%	2559	%	2559 - 2558	%	2558-2557	%
							เพิ่มขึ้น (ลดลง)		เพิ่มขึ้น (ลดลง)	
รายได้จากการจำหน่ายหนังสือการ์ตูนและหนังสือเพื่อการศึกษา	79,381	40%	89,306	47%	77,119	49%	(12,187)	-14%	9,925	13%
รายได้จากการจำหน่ายหนังสือเล่ม (Pocket book)	44,901	23%	32,128	17%	23,805	15%	(8,323)	-26%	(12,773)	-28%
รายได้จากการค่าบริการ	74,953	38%	69,419	36%	55,792	36%	(13,627)	-20%	(5,534)	-7%
รวมรายได้จากการขายและให้บริการ	199,235	100%	190,853	100%	156,716	100%	(34,137)	-18%	(8,382)	-4%
ดอกเบี้ยรับ	12,926		8,526		8,893		367	4%	(4,400)	-34%
รายได้อื่น	(1,224)		8,063		10,982		2,919	36%	9,287	-759%
รวมรายได้	210,937		207,442		176,591		(30,851)	-15%	(3,495)	-2%
ต้นทุนการให้บริการ	142,683		130,520		89,641		(40,879)	-31%	(12,163)	-9%
ผลขาดทุนจากการปรับโครงสร้างการประกอบธุรกิจ	-		-		204,445					
ค่าใช้จ่ายในการขายและบริหาร	77,924		86,176		79,131		(7,045)	-8%	8,252	11%
รวมค่าใช้จ่าย	220,607		216,696		373,217		156,521	72%	(3,911)	-2%
กำไร (ขาดทุน) จากการดำเนินงานก่อนดอกเบี้ยและภาษี	(9,670)		(9,254)		(196,626)		(187,372)	2025%	416	-4%
ต้นทุนทางการเงิน	(1,026)		(1,010)		(868)		142	-14%	16	-2%
รายได้ (ค่าใช้จ่าย) ภาษีเงินได้	(3,384)		(5,084)		(11,825)		(6,741)	133%	(1,700)	50%
กำไร (ขาดทุน) สุทธิ	(14,080)		(15,348)		(209,319)		(193,971)	1264%	(1,268)	9%

รายได้ :-

รายได้รวมจากธุรกิจสื่อการศึกษาและบันเทิง ในปี 2559 ประกอบด้วยรายได้หลักจากการจำหน่ายสิ่งพิมพ์เพื่อการศึกษาและหนังสือเล่ม การเป็นตัวแทนจำหน่ายสิ่งพิมพ์ต่างประเทศ โดยในปี 2559 รายได้จากการขายและให้บริการรวมทั้งหมด 4 บริษัท ในสายธุรกิจนี้มีมูลค่าเท่ากับ 157 ล้านบาท ลดลง 18% เมื่อเทียบกับปีก่อนที่เท่ากับ 191 ล้านบาท โดยมีสาเหตุมาจากพฤติกรรมของผู้บริโภคในปัจจุบันเปลี่ยนไป ซึ่งสอดคล้องกับผลสำรวจของสมาคมผู้จัดพิมพ์และผู้จำหน่ายหนังสือแห่งประเทศไทย พบว่าผู้บริโภคจะไม่นิยมซื้อสินค้าจากร้านค้าในระหว่างปี เนื่องจากผู้บริโภคสามารถหาแหล่งข้อมูลหรือติดตามข่าวสารจากการแชร์จาก Facebook, twitter จึงทำให้นิยมซื้อสินค้าในงานสัปดาห์หนังสือแห่งชาติมากขึ้นเพราะมีทั้งส่วนลดและของแถม รวมทั้งสามารถหาหนังสือได้ทุกสำนักพิมพ์ นอกจากนี้ ในปัจจุบันช่องทางการจัดจำหน่าย Modern trade และเอเยนต์ เริ่มมีการปิดตัวในบางสาขาหรือบางเอเยนต์ที่ยอดขายไม่ดี จึงทำให้ออดขายผ่านช่องทางการจัดจำหน่ายเหล่านี้ลดลงจากภาวะเศรษฐกิจโดยรวมของประเทศ ประกอบกับผู้บริโภคนิยมอ่านหนังสือจากทางออนไลน์มากขึ้น ส่งผลต่อภาพรวมของตลาดหนังสือลดลงอย่างต่อเนื่อง อย่างไรก็ตาม บริษัทมีการปรับตัวในธุรกิจนี้เช่นกัน โดยมีการขายผ่านช่องทางออนไลน์เพื่อจำหน่ายสินค้า ผ่านเว็บไซต์อีคอมเมิร์ซ Nstore.net นอกจากนี้ บริษัทพยายามขยายช่องทางไปยัง LINE, LINE Shop, tarad.com, Lazada และช่องทางออนไลน์อื่นๆ ตลอดจนมีการจัดทำตลาดที่มากขึ้น ด้วยสื่อผสมผสานทั้งออนไลน์ และออฟไลน์เพื่อโปรโมทสินค้าใน NSTORE ซึ่งมีทั้งในและนอกเครือที่หลากหลาย มีการขยายไปจำหน่ายสินค้าของบริษัทคู่ค้าเพิ่มมากขึ้น รวมทั้งพยายามสร้างวัฒนธรรมการให้บริการเพื่อมุ่งหวังสร้างความรู้สึกประทับใจ อบอุ่นให้กับลูกค้าให้ได้ใช้บริการแล้วกลับมาซื้อซ้ำอีก

รายได้จากการจำหน่ายหนังสือการ์ตูนและหนังสือเพื่อการศึกษา

ในปี 2559 มีมูลค่าเท่ากับ 77 ล้านบาท ลดลง 14% จากปีก่อนที่เท่ากับ 89 ล้านบาท โดยในภาพรวมของตลาดหนังสือลดลงอย่างต่อเนื่อง เนื่องจากแนวโน้มพฤติกรรมของผู้บริโภคเปลี่ยนไป บริษัท จึงมีนโยบายในการผลิตสินค้าให้เป็นไปตามความต้องการของผู้บริโภคมากขึ้น และพยายามผลักดันยอดขายสินค้าเข้างานมหกรรมหนังสือ และงานสัปดาห์หนังสือแห่งชาติเพิ่มมากขึ้น รวมทั้งเร่งการขายสินค้าผ่านงานบูธต่างๆ ซึ่งก็สอดคล้องกับผลสำรวจของสมาคมผู้จัดพิมพ์และผู้จำหน่ายหนังสือแห่งประเทศไทยได้มีการสำรวจพฤติกรรมของผู้บริโภค พบว่าผู้บริโภคจะไม่นิยมซื้อสินค้าจากร้านค้าในระหว่างปี เนื่องจากผู้บริโภคสามารถหาแหล่งข้อมูลหรือติดตามข่าวสารจากการแชร์จาก Facebook, twitter จึงทำให้นิยมซื้อสินค้าในงานสัปดาห์หนังสือแห่งชาติมากขึ้นเพราะมีทั้งส่วนลดและของแถม รวมทั้งสามารถหาหนังสือได้ทุกสำนักพิมพ์ นอกจากนี้ ในปัจจุบันช่องทางการจัดจำหน่าย Modern trade และเอเยนต์ เริ่มมีการปิดตัวในบางสาขาหรือบางเอเยนต์ที่ยอดขายไม่ดีอย่างต่อเนื่องจากปีก่อน จึงทำให้ออดขายผ่านช่องทางการจัดจำหน่ายเหล่านี้ลดลงจากภาวะเศรษฐกิจโดยรวมของประเทศ ในปี 2559 ยอดขายหนังสือการ์ตูนจากประเทศญี่ปุ่นที่ได้รับความนิยมในตลาดสูงสุดในปี ได้แก่ หนังสือนารูโตะ นินาจาคาฮา ไอโฮเฮะ ซึ่งเป็นเล่มจบในปี 2558 ทำให้ในปี 2559 ไม่มีหนังสือเล่มดังเหมือนหนังสือนารูโตะ นินาจาคาฮา ปัจจุบันทางบริษัทมีการออกหนังสือระหว่างปี ได้แก่ One Punch Man, Bleach เทพมรณะ, โดราเอมอนบิกบิก, นินาจาคาฮา เปิดตำนานลับ, New Prince of Tennis, World Trigger, โจโจ้ล่าข้ามศตวรรษ, เดรโน้ต Pocket Edition , บารากะมอน เกาะมีฮา, Blue Exocist, อสูรกินคน, คุโรงาเนะ เคนโด่ ดวล ดาบ เดือด, คุโรโกะ นายจิตพิลังกาสีเวียนบาส, ร็อคลิ่ ตำนานนินาจา พลังวัยรุ่นเต็มพิกัด เป็นต้น หนังสือขายดีได้แก่ One Punch Man, นินาจาคาฮา เปิดตำนานลับ, โจโจ้ล่าข้ามศตวรรษ, เดรโน้ต Pocket Edition, ร็อคลิ่ ตำนานนินาจา พลังวัยรุ่นเต็มพิกัด ในระหว่างปี กลุ่มบริษัทมีการออกหนังสือใหม่สำหรับเยาวชนเพื่อจัดจำหน่ายมากขึ้น โดยในปีนี้นั้นหนังสือนิทานและกิจกรรมเสริมทักษะยังคงได้รับความนิยมอย่างต่อเนื่อง ได้แก่ ฤดูแสนสนุกของโซเฟีย Fun Pack, ปกแข็ง นิทานคลาสสิกของดิสนีย์สโนไวท์, เกมระบายสีกับโซเฟีย+กระเป๋, Sofia รวมนิทานแสนรักเจ้าหญิงโซเฟียที่หนึ่ง ปกแข็ง, FROZEN Storybook Collection Box Set, Frozen ระบายสีราชินีหิมะ+แต่งตัวตุ๊กตา+กระเป๋ และหนังสือชุดเจ้าหญิง เช่น Princess Color & Play, ระบายสีพระราชกับรรพณเชล+กระเป๋าสตางค์ เป็นเรื่องที่ได้รับการยอมรับและมียอดจำหน่ายสูงมาก นอกจากนี้มีหนังสือที่ได้รับความนิยมอื่นๆ เช่น หนังสือกิจกรรมเสริมทักษะ Disney, นิทานปกแข็ง Frozen ผจญภัยแดนคำสาปราชินีหิมะ, Frozen ระบายสีราชินีหิมะ+แต่งตัวตุ๊กตา+กระเป๋

เป็นต้น และเพิ่มการจัดจำหน่ายผ่านช่องทาง Modern Trade มากขึ้น โดยจัด promotion แคมเปญคำฟรีเมียม ที่น่าสนใจ เพื่อดึงดูดกลุ่มลูกค้า เช่น เซเว่นอีเลฟเว่น, ร้านนายอินทร์ และในปีนี้ได้เพิ่มช่องทางเข้าโลตัส เอ็กเพรส มากขึ้น รวมทั้งมีการผลักดันการขายโครงการ CSR มากขึ้น และจัดกิจกรรมออกบูธตามสถานที่ต่างๆให้มากขึ้น

ในปี 2558 มีมูลค่าเท่ากับ 89 ล้านบาท เพิ่มขึ้น 13% จากปีก่อนที่เท่ากับ 79 ล้านบาท โดยในภาพรวมของตลาดหนังสือลดลงอย่างต่อเนื่อง เนื่องจากแนวโน้มพฤติกรรมของผู้บริโภคเปลี่ยนไป บริษัทจึงมีนโยบายในการผลิตสินค้าให้เป็นไปตามความต้องการของผู้บริโภคมากขึ้น และพยายามผลักดันยอดขายสินค้าเข้างานมหกรรมหนังสือ และงานสัปดาห์หนังสือแห่งชาติเพิ่มมากขึ้น ซึ่งก็สอดคล้องกับผลสำรวจของสมาคมผู้จัดพิมพ์และผู้จำหน่ายหนังสือแห่งประเทศไทยได้มีการสำรวจพฤติกรรมของผู้บริโภค พบว่าผู้บริโภคจะไม่นิยมซื้อสินค้าจากร้านค้าในระหว่างปี เนื่องจากผู้บริโภคสามารถหาแหล่งข้อมูลหรือติดตามข่าวสารจากการแชร์จาก Facebook, twitter จึงทำให้นิยมซื้อสินค้าในงานสัปดาห์หนังสือแห่งชาติมากขึ้นเพราะมีทั้งส่วนลดและของแถม รวมทั้งสามารถหาหนังสือได้ทุกสำนักพิมพ์ นอกจากนี้ ในปัจจุบันช่องทางการจัดจำหน่าย Modern trade และเอเยนต์ เริ่มมีการปิดตัวในบางสาขาหรือบางเอเยนต์ที่ยอดขายไม่ดี จึงทำให้อุดหนุนผ่านช่องทางการจัดจำหน่ายเหล่านี้ลดลงจากภาวะเศรษฐกิจโดยรวมของประเทศ ในปี 2558 ยอดขายหนังสือการ์ตูนจากประเทศญี่ปุ่นที่ได้รับความนิยมในตลาดสูงสุดในปี ได้แก่ หนังสือนารูโตะ นินาจาคาตา ไอโฮเฮะ ซึ่งเป็นเล่มจบ, Bleach เทพมรณะ, โตเรมอน, ไอ้หนูไต้ฝุ่นมะกันบอล, Steel Ball Run, เดอะพริ้นซ์ ออฟเทนนิส, โจโจ้ล่าข้ามศตวรรษ, Blue Exocist, Monters, คุโรโกะ นายจิตพิลังกาสีเวียนบาส, ซินจัง, นูระหลานจอมภูต, Hunter X Hunter และเคนโด วอลตาบเดือด เป็นต้น ในระหว่างปี กลุ่มบริษัทมีการออกหนังสือใหม่สำหรับเยาวชนเพื่อจัดจำหน่ายมากขึ้น โดยในปีหนังสือนิทานและกิจกรรมเสริมทักษะยังคงได้รับความนิยมอย่างต่อเนื่อง โดยหนังสือเกมเอลซ่าผจญภัยแดนหิมะ, นิทานปกแข็ง Frozen ผจญภัยแดนคำสาปราชินีหิมะ และหนังสือชุดเจ้าหญิง เป็นเรื่องที่ได้รับความนิยมและมียอดขายสูงมาก นอกจากนี้มีหนังสือที่ได้รับความนิยมอื่นๆ เช่น หนังสือกิจกรรมเสริมทักษะ Disney, Sponge Bob, นิทานปกแข็ง Frozen ผจญภัยแดนคำสาปราชินีหิมะ, บิกฮีโร่ เป็นต้น และเพิ่มการจัดจำหน่ายผ่านช่องทาง Modern Trade มากขึ้น โดยจัด promotion แคมเปญคำฟรีเมียมที่น่าสนใจเพื่อดึงดูดกลุ่มลูกค้า เช่น เซเว่นอีเลฟเว่น, ร้านนายอินทร์ รวมทั้งมีการผลักดันการขายโครงการ CSR มากขึ้น และจัดกิจกรรมออกบูธตามสถานที่ต่างๆให้มากขึ้น

รายได้จากการจำหน่ายหนังสือเล่ม

ในปี 2559 มีรายได้เท่ากับ 24 ล้านบาท ลดลง 26% จากปีก่อนที่เท่ากับ 32 ล้านบาท เนื่องจากปัจจุบันพฤติกรรมของผู้บริโภคเปลี่ยนไป โดยในภาพรวมของตลาดหนังสือลดลงอย่างต่อเนื่อง และมีการปิดตัวของสำนักพิมพ์ นิตยสารหลายฉบับ นอกจากนี้ บริษัทมีการคัดเลือกหนังสือในการจัดพิมพ์มากขึ้นโดยเลือกผลิตเฉพาะหนังสือที่มีแนวโน้มขายดีและเป็นที่ยอมรับ จึงทำให้จำนวนปกหนังสือลดลงจากปีก่อนเป็นจำนวนมาก โดยบริษัทมุ่งเน้นผลิตและจำหน่ายหนังสือฟ็อกเก็ตบุ๊กส์ที่มีเนื้อหาเกี่ยวกับโหราศาสตร์ สุขภาพ และบุคคลสำคัญ เช่น แอ็บบอยๆ สอยด้วยสุกขาเคล็ดลับ โซเซียลมีเดีย, เทคนิคจับเท็จ เคล็ดลับจับโกหก Liespotting, ก้าวขึ้นมาแกร่ง Rising Strong, หายป่วยด้วยสมุนไพรคู่ครัว, ปรับสมองเปลี่ยนชีวิตพิชิตเป้าหมาย, หาทำเลร้าน ทำรวย, ถนนมด ยับยั้งสารพัดโรค, เขียนหุ่นมือทอง (จ.ปรับปรุง), เพาะเห็ดกินได้, ทำขายรวย, หยุตป่วยด้วยแพทย์ทางเลือก, 95% รักษาแม่แรงผิวดิวิ, หวังเจียนหลิน มังกรหมายเลข1แห่งโลกอสังหา, เคล็ดลับเขียนหุ่นพันธุแท้จ.ปรับปรุง, มหัศจรรย์ผลตอบแทน, หุ่นลิ่งดาวอังคาร, เก่งกำไรแบบมือโปร สไตล์ Three-Pass Action, วิถีสตาร์ทอัพ ฝัน กล้า บ้า ลุย, Trend Line ง่ายจัง, ปฏิทินฤกษ์มงคล Joey Yap, ยึดกลัมนั่นแหละ 6 นาทีหุ่นฟิต ชิกซ์ แพ็ก, บันทึกราย ๙๙ คำฟอสอน ซึ่งได้รับความนิยมอย่างสูงในตลาด และหนังสืออื่นๆที่ได้รับความนิยมในปี 2559 ได้แก่ เจาะจุดแข็ง, มหัศจรรย์ผลตอบแทน, เคล็ดลับเขียนหุ่นพันธุแท้จ.ปรับปรุง, นำให้ชนะ อเล็กซ์ เฟอร์กูสันปกแข็ง เป็นต้น

ในปี 2558 มีรายได้เท่ากับ 32 ล้านบาท ลดลง 28% จากปีก่อนที่เท่ากับ 45 ล้านบาท เนื่องจากปัจจุบันพฤติกรรมของผู้บริโภคเปลี่ยนไป โดยในภาพรวมของตลาดหนังสือลดลงอย่างต่อเนื่อง นอกจากนี้ บริษัทมีการคัดเลือกหนังสือในการจัดพิมพ์มากขึ้นโดยเลือกผลิตเฉพาะหนังสือที่มีแนวโน้มขายดีและเป็นที่ยอมรับ จึงทำให้จำนวนปกหนังสือลดลงจากปีก่อนเป็นจำนวนมาก โดยบริษัทมุ่งเน้นผลิตและจำหน่ายหนังสือฟ็อกเก็ตบุ๊กส์ที่มีเนื้อหาเกี่ยวกับโหราศาสตร์ สุขภาพ และ

บุคคลสำคัญ เช่น ไม่มีเกิด ไม่มีตาย, แจ็ค หม่า พณมังกรแห่งอาณาจักร Alibaba, หลวงพ่อคูณ (เทพเจ้าแห่งด่านขุนทด), อาลีบาบา มังกรปฐพีโลก, คิดอย่างผู้นำ ทำอย่าง Google, สาริต เซกัล ภารตะหัวใจไทย, เทวดาแบบเขียนหุ่น ให้ได้กำไรขึ้นเทพ, ออมให้รวย ด้วยกองทุน, ใครไม่ป่วยยกมือขึ้น ตอนคู่มือบำบัดโรค, ปฏิทินฤกษ์มงคล Joey Yap ซึ่งได้รับความนิยมอย่างสูงในตลาด และหนังสืออื่นๆ ที่ได้รับความนิยมในปี 2558 ได้แก่ เจาะจุดแข็ง, ชีวิตและทางเลือกฮิลลารี คลินตัน, สุดยอดคำถามสู่การเป็นผู้นำ, เขาชื่อ“ตู”, นวดกดจุด, ตามรอยปาฏิหาริย์พญานาค, 21 วันหุ่นเป๊ะได้สไตล์เกาหลี, ทำนายชะตาเสริมดวงโชคดิถีปีวอก 2559 และ มีความสุขเพิ่ม 10% ปรับใจเพียงนิดเปลี่ยนชีวิตได้ เป็นต้น

รายได้จากการเป็นตัวแทนจำหน่ายสิ่งพิมพ์ต่างประเทศ

ในปี 2559 มีรายได้เท่ากับ 56 ล้านบาท ลดลง 20% จากปีก่อนที่เท่ากับ 69 ล้านบาท เนื่องจากชาวต่างประเทศที่เข้ามาทำงานในประเทศไทยซึ่งเป็นกลุ่มลูกค้าหลักและเป็นสมาชิกสิ่งพิมพ์ของบริษัท มีจำนวนลดลงจากปีก่อนเนื่องจากกลุ่มที่เข้ามาทำงานในประเทศไทยส่วนใหญ่จะเป็นคนกลุ่มคนรุ่นใหม่ ซึ่งพฤติกรรมของผู้บริโภคที่จะนิยมอ่านหนังสือจากทางออนไลน์มากขึ้นจึงทำให้สมาชิกมีจำนวนลดน้อยลง แต่อย่างไรก็ตาม บริษัทพยายามผลักดันและรักษฐานลูกค้ารวมทั้งปรับกลยุทธ์แผนการตลาดเพื่อกระตุ้นยอดขายมากขึ้น

ในปี 2558 มีรายได้เท่ากับ 69 ล้านบาท ลดลง 7% จากปีก่อนที่เท่ากับ 75 ล้านบาท เนื่องจากชาวต่างประเทศที่เข้ามาทำงานในประเทศไทยซึ่งเป็นกลุ่มลูกค้าหลักและเป็นสมาชิกสิ่งพิมพ์ของบริษัทมีจำนวนลดลงจากปีก่อน และจากพฤติกรรมของผู้บริโภคที่จะนิยมอ่านหนังสือจากทางออนไลน์มากขึ้น จึงทำให้สมาชิกมีจำนวนลดน้อยลง อย่างไรก็ตาม บริษัทพยายามผลักดันและรักษฐานลูกค้ารวมทั้งปรับกลยุทธ์แผนการตลาดเพื่อกระตุ้นยอดขายมากขึ้น

ค่าใช้จ่าย:-

ต้นทุนขายสินค้าและให้บริการของธุรกิจสื่อการศึกษาและบันเทิง

ในปี 2559 มีมูลค่าเท่ากับ 90 ล้านบาท ลดลง 31% เมื่อเทียบกับปีก่อนที่เท่ากับ 131 ล้านบาท ต้นทุนขายสินค้าประกอบด้วย ต้นทุนผันแปร ได้แก่ ต้นทุนค่าหนังสือ รวมถึงต้นทุนการจ้างพิมพ์ ต้นทุนการผลิตต่างๆ ค่าลิขสิทธิ์หนังสือและลิขสิทธิ์นักเขียน เท่ากับ 70% และต้นทุนคงที่ ได้แก่ รายจ่ายเงินเดือนและสวัสดิการของฝ่ายบรรณาธิการและฝ่ายผลิต เท่ากับ 19% และค่าเสื่อมราคา/ค่าตัดจำหน่าย เท่ากับ 11%

ในปี 2558 มีมูลค่าเท่ากับ 131 ล้านบาท ลดลง 9% เมื่อเทียบกับปีก่อนที่เท่ากับ 143 ล้านบาท ต้นทุนขายสินค้าประกอบด้วย ต้นทุนผันแปร ได้แก่ ต้นทุนค่าหนังสือ รวมถึงต้นทุนการจ้างพิมพ์ ต้นทุนการผลิตต่างๆ ค่าลิขสิทธิ์หนังสือและลิขสิทธิ์นักเขียน เท่ากับ 66% และต้นทุนคงที่ ได้แก่ รายจ่ายเงินเดือนและสวัสดิการของฝ่ายบรรณาธิการและฝ่ายผลิต เท่ากับ 11% และค่าเสื่อมราคา/ค่าตัดจำหน่าย เท่ากับ 14%

ค่าใช้จ่ายในการขายและบริหาร

ในปี 2559 มีมูลค่าเท่ากับ 79 ล้านบาท ลดลง 8% เมื่อเทียบกับปีก่อนที่เท่ากับ 86 ล้านบาท สัดส่วนของโครงสร้างค่าใช้จ่ายในการขายและบริหารประกอบด้วยรายจ่ายเงินเดือนและสวัสดิการของฝ่ายขายและฝ่ายบริหารเท่ากับ 27% ค่าใช้จ่ายส่งเสริมการขายเท่ากับ 15% ซึ่งค่าใช้จ่ายในส่วนนี้ไม่แปรผันตามรายได้

ในปี 2558 มีมูลค่าเท่ากับ 86 ล้านบาท เพิ่มขึ้น 11% เมื่อเทียบกับปีก่อนที่เท่ากับ 78 ล้านบาท สัดส่วนของโครงสร้างค่าใช้จ่ายในการขายและบริหารประกอบด้วยรายจ่ายเงินเดือนและสวัสดิการของฝ่ายขายและฝ่ายบริหารเท่ากับ 26% ค่าใช้จ่ายส่งเสริมการขายเท่ากับ 23% และค่าใช้จ่ายเกี่ยวกับการขนส่งเดินทางเท่ากับ 1% ซึ่งค่าใช้จ่ายในส่วนนี้ไม่แปรผันตามรายได้

ผลการดำเนินงาน:-

กำไรขั้นต้นของธุรกิจสื่อการศึกษาและบันเทิง

ในปี 2559 มีกำไรขั้นต้นเท่ากับ 67 ล้านบาท คิดเป็นสัดส่วน 43% ของรายได้จากการขายและให้บริการ เพิ่มขึ้น 15% เมื่อเทียบกับปีก่อนที่เท่ากับ 32% เนื่องมาจากการลดลงของต้นทุนค่าลิขสิทธิ์หนังสือประมาณ 39% โดยบริษัทมีการคัดสรรลิขสิทธิ์ให้ตรงกับหนังสือที่อยู่ในความต้องการของตลาด ซึ่งเป็นการควบคุมต้นทุนได้อย่างมีประสิทธิภาพมากขึ้น

ในปี 2558 มีกำไรขั้นต้นเท่ากับ 60 ล้านบาท คิดเป็นสัดส่วน 32% ของรายได้จากการขายและให้บริการ เพิ่มขึ้น 4% เมื่อเทียบกับปีก่อนที่เท่ากับ 28% เนื่องจากการควบคุมต้นทุนได้อย่างมีประสิทธิภาพ ถึงแม้ว่าภาพรวมรายได้ลดลงจากปีก่อน อันเนื่องมาจากสภาพแวดล้อมปัจจัยภายนอก ได้แก่ ภาวะเศรษฐกิจที่ชะลอตัว และการเปลี่ยนแปลงในพฤติกรรมของผู้บริโภค เป็นต้น ประกอบกับบริษัทมีต้นทุนคงที่ ได้แก่ ค่าใช้จ่ายเงินเดือนและสวัสดิการของพนักงานฝ่ายผลิตและค่าลิขสิทธิ์จัดทำหน่าย

กำไร (ขาดทุน) สุทธิของธุรกิจสื่อการศึกษาและบันเทิง

ในปี 2559 ผลการดำเนินงานขาดทุนสุทธิรวม 4 บริษัท มีมูลค่าเท่ากับ 209 ล้านบาท คิดเป็นสัดส่วน -119% ของรายได้รวม ลดลง 126% เมื่อเทียบกับปีก่อนที่เท่ากับ -7% เนื่องจากกลุ่มบริษัทมีการปรับโครงสร้างธุรกิจสื่อสิ่งพิมพ์ จึงมีการปรับลดสำรองสินค้าเพิ่มขึ้นตามภาวะเศรษฐกิจและอุตสาหกรรมสิ่งพิมพ์ประมาณ 204 ล้านบาท ตามการแยกแสดงรายการที่หน้าบการเงินในปี 2559

ในปี 2558 ผลการดำเนินงานขาดทุนสุทธิรวม 4 บริษัท มีมูลค่าเท่ากับ 15 ล้านบาท คิดเป็นสัดส่วน -7% ของรายได้รวม โดยมีอัตราขาดทุนสุทธิเท่ากับปีก่อน

ธุรกิจสื่อกระจายภาพและเสียง และสื่อสมัยใหม่ (Broadcasting and New Media Business)

อยู่ภายใต้การดำเนินงานของบริษัทย่อย 4 บริษัท ดังนี้

- บริษัท เนชั่น บรอดแคสติ้ง คอร์ปอเรชั่น จำกัด (มหาชน) ("NBC") (NMG ถือหุ้น 71.45%)
- บริษัท เอ็นบีซี เน็กซ์ วิชั่น จำกัด ("NNV") (NBC ถือหุ้น 99.99%)
- บริษัท แบงคอก บิสซิเนส บรอดแคสติ้ง จำกัด ("BBB") (NMG ถือหุ้น 99.90%)
- บริษัท เอ็นบีซี เน็กซ์ สกรีน จำกัด ("NNS") (NBC ถือหุ้น 99.99%)
(จดทะเบียนเลิกกิจการเมื่อวันที่ 27 ธันวาคม 2559 และอยู่ระหว่างการชำระบัญชี)
- บริษัท เอ็นบีซี เน็กซ์มีเดีย จำกัด ("NNM") (NBC ถือหุ้น 99.99%)
(จดทะเบียนเลิกกิจการเมื่อวันที่ 28 ธันวาคม 2559 และอยู่ระหว่างการชำระบัญชี)

(หน่วย : พันบาท)

รายการในงบกำไรขาดทุน	2557	%	2558	%	2559	%	2559 - 2558	%	2558-2557	%
							เพิ่มขึ้น (ลดลง)		เพิ่มขึ้น (ลดลง)	
รายได้จากบริการสื่อโฆษณาทางทีวี	816,898	79%	1,116,858	85%	681,962	86%	(434,896)	-39%	299,960	37%
รายได้จากบริการสื่อโฆษณาทางวิทยุ	26,668	3%	25,804	2%	22,907	3%	(2,897)	-11%	(864)	-3%
รายได้จากบริการสื่อโฆษณาทางสื่อรูปแบบใหม่	184,859	18%	172,268	13%	84,230	11%	(88,038)	-51%	(12,591)	-7%
รวมรายได้จากการขายและให้บริการ	1,028,425	100%	1,314,930	100%	789,099	100%	(525,831)	-40%	286,505	28%
รายได้จากการลงทุน	26,984	4%	19,163	2%	13,431	3%	(5,732)	-30%	(7,821)	-29%
รายได้อื่น	10,123		1,893		5,493		3,600	190%	(8,230)	-81%
รวมรายได้	1,065,532		1,335,986		808,023		(527,963)	-40%	270,454	25%
ต้นทุนการให้บริการ	874,856		1,164,676		1,109,296		(55,380)	-5%	289,820	33%
ค่าใช้จ่ายในการขายและบริหาร	183,312		227,365		242,130		14,765	6%	44,053	24%
รวมค่าใช้จ่าย	1,058,168		1,392,041		1,351,426		(40,615)	-3%	333,873	32%
กำไร (ขาดทุน) จากการดำเนินงานก่อนดอกเบี้ยและภาษี	7,364		(56,055)		(543,403)		(487,348)	869%	(63,419)	-861%
ต้นทุนทางการเงิน	(103,119)		(131,079)		(104,314)		26,765	-20%	(27,960)	27%
รายได้ (ค่าใช้จ่าย) ภาษีเงินได้	33,434		36,805		(77,517)		(114,322)	-311%	3,371	10%
กำไร (ขาดทุน) สุทธิ	(62,321)		(150,329)		(725,234)		(574,905)	382%	(88,008)	141%

รายได้ :-

รายได้จากสายธุรกิจสื่อกระจายภาพและเสียง และสื่อสมัยใหม่ ในปี 2559 มีมูลค่าเท่ากับ 789 ล้านบาท ลดลง 40% เมื่อเทียบกับปีก่อนที่เท่ากับ 1,315 ล้านบาท ซึ่งในปีนี้มีสัดส่วนรายได้จากการขายและให้บริการ ช่อง 22 ("Nation TV") ของกลุ่ม NBC เท่ากับ 52% และ ช่อง 26 ("NOW") เท่ากับ 48% (2558 = 63% และ 37% ตามลำดับ) ประกอบด้วยรายได้จากการขายสื่อโฆษณาสำหรับช่องทางสื่อโทรทัศน์ วิทยุ และสื่อรูปแบบใหม่ รายได้จากการจัดกิจกรรมพิเศษ และรายได้จากการรับจ้างผลิต หรือ ร่วมผลิตรายการให้กับสถานีโทรทัศน์ช่องต่างๆ ได้แก่ ช่อง 3 และช่อง 5 เป็นต้น โดยมีสาเหตุจากการเพิ่มขึ้น (ลดลง) ของรายได้แต่ละประเภทดังต่อไปนี้

ธุรกิจสื่อโทรทัศน์

ในปี 2559 บริษัทมีรายได้จากการดำเนินการในช่องทางดังกล่าวมีมูลค่าเท่ากับ 682 ล้านบาท ลดลง 39% เมื่อเทียบกับปีก่อนที่เท่ากับ 1,117 ล้านบาท โดยมาจากการแข่งขันที่เพิ่มสูงขึ้นในธุรกิจดิจิทัลทีวี และในไตรมาส 4 ของปี 2559 เป็นช่วงเวลาที่จะบาทสมเด็จพระเจ้าอยู่หัวรัชกาลที่ 9 เสด็จสวรรคต รัฐบาลจึงประกาศขอความร่วมมือให้ระงับการออกอากาศรายการปกติต่างๆ ทางทีวีและวิทยุเป็นระยะเวลา 1 เดือน จึงเป็นผลให้รายได้ลดลงจากปีที่ผ่านมา

ในปี 2558 บริษัทมีรายได้จากการดำเนินการในช่องทางดังกล่าวมีมูลค่าเท่ากับ 1,117 ล้านบาท เพิ่มขึ้น 37% เมื่อเทียบกับปีก่อนที่เท่ากับ 817 ล้านบาท โดยมาจากการเติบโตในธุรกิจดิจิทัลทีวีอย่างต่อเนื่อง ซึ่งเป็นช่องทางใหม่ที่จะทำการนำเสนอข่าวสารถึงผู้บริโภคในทุกครัวเรือนและครอบคลุมทั่วประเทศได้อย่างรวดเร็ว ส่งผลให้กลุ่มลูกค้าเลือกการโฆษณาผ่านช่องทางดังกล่าวแทนที่ช่องทางอื่นๆ จากในอดีตที่ผ่านมา

ธุรกิจวิทยุ

ในปี 2559 บริษัทมีรายได้ค่าโฆษณาของคลื่นวิทยุ FM 102 และ FM 90.5 เป็นจำนวน 23 ล้านบาท ลดลง 11% เมื่อเทียบกับปีก่อนที่เท่ากับ 26 ล้านบาท เนื่องมาจากในไตรมาส 4 ของปี 2559 เป็นช่วงเวลาที่จะบาทสมเด็จพระเจ้าอยู่หัวรัชกาลที่ 9 เสด็จสวรรคต รัฐบาลจึงประกาศขอความร่วมมือให้ระงับการออกอากาศรายการปกติต่างๆ ทางสื่อทีวีและวิทยุเป็นระยะเวลา 1 เดือน จึงเป็นผลให้รายได้ลดลงจากปีที่ผ่านมา

ในปี 2558 บริษัทมีรายได้ค่าโฆษณาของคลื่นวิทยุ FM 102 และ FM 90.5 เป็นจำนวน 26 ล้านบาท ไม่เปลี่ยนแปลงอย่างเป็นสาระสำคัญจากปีก่อน

ธุรกิจสื่อรูปแบบใหม่ (New Media)

ในปี 2559 บริษัทมีรายได้จากการขายโฆษณาและบริการสำหรับธุรกิจสื่อรูปแบบใหม่ ได้แก่ ช่องทางเว็บไซต์ การแจ้งข่าวสารผ่าน SMS แอปพลิเคชันต่างๆ บน Smart Phone, Ipad, Tablet, Playbook, TV Internet และ Digital TV เป็นต้น มีมูลค่าเท่ากับ 84 ล้านบาท ลดลง 6% เมื่อเทียบกับปีก่อนที่เท่ากับ 172 ล้านบาท ลดลง 51% เมื่อเทียบกับปีก่อนที่เท่ากับ 172 ล้านบาท เนื่องมาจากในไตรมาส 4 ของปี 2559 เป็นช่วงเวลาที่พระบาทสมเด็จพระเจ้าอยู่หัวรัชกาลที่ 9 เสด็จสวรรคต รัฐบาลจึงประกาศขอความร่วมมือให้ระงับการออกอากาศรายการปกติต่างๆ ทางสื่อทีวีและวิทยุ และกิจกรรมรื่นเริงต่างๆ เป็นระยะเวลา 1 เดือน จึงเป็นผลให้รายได้ลดลงจากปีที่ผ่านมา

ในปี 2558 บริษัทมีรายได้จากการขายโฆษณาและบริการสำหรับธุรกิจสื่อรูปแบบใหม่ ได้แก่ ช่องทางเว็บไซต์ การแจ้งข่าวสารผ่าน SMS แอปพลิเคชันต่างๆ บน Smartphone, Ipad, Tablet, Playbook, TV Internet และ Digital TV เป็นต้น มีมูลค่าเท่ากับ 172 ล้านบาท ลดลง 7% เมื่อเทียบกับปีก่อนที่เท่ากับ 185 ล้านบาท เนื่องจากในปีนั้นภาวะการแข่งขันในธุรกิจดิจิทัลทีวีค่อนข้างสูง ทำให้กลุ่มลูกค้าต่างมุ่งเน้นการตลาดจากช่องทางของสื่อทีวีมากกว่าช่องทางอื่นๆ จึงทำให้รายได้ในช่องทางสื่อออนไลน์ (Social media) ลดลงเล็กน้อยจากปีที่ผ่านมา อย่างไรก็ตาม ภาวะเศรษฐกิจของตลาดออนไลน์ (Social media) ยังคงมีการขยายตัวเพิ่มสูงขึ้นอย่างต่อเนื่อง เป็นไปตามพฤติกรรมของผู้บริโภคในปัจจุบันโดยสามารถเข้าถึงข้อมูลต่างๆ ได้สะดวกรวดเร็วขึ้น จากอุปกรณ์คอมพิวเตอร์ Tablet และ Smartphone เป็นต้น

ค่าใช้จ่าย:-

ค่าใช้จ่ายจากสายธุรกิจสื่อกระจายภาพและเสียง และสื่อสมัยใหม่ ประกอบด้วยค่าใช้จ่ายที่ผันแปร ได้แก่ ต้นทุนการผลิตสื่อหรือผลิตรายการ และค่าใช้จ่ายคงที่ ได้แก่ ค่าเช่าโครงข่าย ค่าตัดจำหน่ายใบอนุญาตดิจิทัลทีวี ค่าใช้จ่ายเกี่ยวกับเงินเดือนและสวัสดิการ และค่าเสื่อมราคา เป็นต้น โดยแบ่งเป็นต้นทุนการให้บริการและค่าใช้จ่ายในการขายและบริหารดังต่อไปนี้

ต้นทุนการให้บริการของกลุ่มธุรกิจสื่อกระจายภาพและเสียง และสื่อสมัยใหม่

ในปี 2559 บริษัทมีต้นทุนเป็นมูลค่าเท่ากับ 1,109 ล้านบาท ลดลง 5% เมื่อเทียบกับปีก่อนที่เท่ากับ 1,165 ล้านบาท โดยมีโครงสร้างของต้นทุนการให้บริการหลักเช่นเดียวกับปีที่ผ่านมา โดยมีสาเหตุการลดลงปีก่อน เนื่องมาจากในช่วงไตรมาสที่ 3 ของปี 2559 บริษัทมีการปรับโครงสร้างบุคลากรภายในองค์กร ทำให้ค่าใช้จ่ายเงินเดือนและสวัสดิการของฝ่ายผลิตรายการลดลง

ในปี 2558 บริษัทมีต้นทุนเป็นมูลค่าเท่ากับ 1,165 ล้านบาท เพิ่มขึ้น 33% เมื่อเทียบกับปีก่อนที่เท่ากับ 875 ล้านบาท โดยมาจากค่าตัดจำหน่ายใบอนุญาตดิจิทัลทีวีจำนวน 2 ใบ เป็นมูลค่าเท่ากับ 209 ล้านบาท (2557 = 143 ล้านบาท) โครงสร้างของต้นทุนการให้บริการหลักประกอบด้วยค่าใช้จ่ายเงินเดือนและสวัสดิการของฝ่ายผลิตรายการเท่ากับ 23% ต้นทุนในการผลิตสื่อเท่ากับ 27% ค่าเสื่อมราคาและค่าตัดจำหน่ายเท่ากับ 31% ค่าเดินทางเพื่อผลิตรายการและทำข่าว 2% และต้นทุนโครงการต่างๆ เท่ากับ 6%

ค่าใช้จ่ายในการขายและบริหารของกลุ่มธุรกิจสื่อกระจายภาพและเสียง และสื่อสมัยใหม่

ในปี 2559 มีมูลค่าเท่ากับ 242 ล้านบาท เพิ่มขึ้น 6% เมื่อเทียบกับปีก่อนเท่ากับ 227 ล้านบาท โดยมาจากในช่วงไตรมาสที่ 3 ของปี 2559 บริษัทมีการปรับโครงสร้างบุคลากรภายในองค์กร ทำให้มีรายจ่ายเกี่ยวกับพนักงานเพิ่มขึ้น และการลงทุนอย่างต่อเนื่องของธุรกิจดิจิทัลทีวี เช่น ค่าลิขสิทธิ์รายการ และต้นทุนการทำรายการ เป็นต้น

ในปี 2558 มีมูลค่าเท่ากับ 214 ล้านบาท เพิ่มขึ้น 11% เมื่อเทียบกับปีก่อนเท่ากับ 192 ล้านบาท โดยมาจากลงทุนรายจ่ายในธุรกิจดิจิทัลทีวี เช่น ค่าเช่าสตูดิโอใหม่ พนักงานฝ่ายสนับสนุนงานบริหารต่างๆ และทีมขายที่เพิ่มมากขึ้น ประกอบกับ ทางกลุ่มบริษัทมีค่าใช้จ่ายบริหารที่มีการควบคุมและบริหารจัดการได้ดีขึ้นเช่นกัน โครงสร้างของค่าใช้จ่ายในการขายและบริหารประกอบด้วย ค่าใช้จ่ายที่ไม่แปรผันตามรายได้ ได้แก่ ค่าใช้จ่ายเงินเดือนและสวัสดิการของฝ่ายขายและบริหารเท่ากับ 36% และค่าใช้จ่ายส่งเสริมการขายเท่ากับ 42%

ผลการดำเนินงาน:-

กำไรขั้นต้นของกลุ่มธุรกิจสื่อกระจายภาพและเสียง และสื่อสมัยใหม่

ในปี 2559 มีขาดทุนขั้นต้นเท่ากับ 320 ล้านบาท หรือ เท่ากับ -41% ของรายได้ ลดลง 52% เมื่อเทียบกับปีก่อนที่มีกำไรขั้นต้นเท่ากับ 11% เนื่องมาจากการแข่งขันสูงของธุรกิจดิจิทัลทีวี และเหตุการณ์สำคัญในไตรมาสที่ 4 ของปี 2559 ตามที่ได้ชี้แจงข้างต้น ทำให้รายได้ลดลงจากปีที่ผ่านมา ขณะที่ต้นทุนส่วนใหญ่เป็นค่าใช้จ่ายคงที่ ได้แก่ ค่าตัดจำหน่ายต้นทุนค่าใบอนุญาตของ 2 ช่อง ต้นทุนการผลิตรายการ รวมถึงเงินเดือนและสวัสดิการของบุคลากร จึงทำให้กำไรขั้นต้นลดลงจากปีที่ผ่านมา

ในปี 2558 กลุ่มบริษัทมีกำไรขั้นต้นเท่ากับ 150 ล้านบาท หรือ เท่ากับ 11% ของรายได้ ลดลง 4% เมื่อเทียบกับปีก่อนที่มีกำไรขั้นต้นเท่ากับ 15% เนื่องมาจากการเข้าสู่ธุรกิจดิจิทัลทีวีอย่างเต็มรูปแบบ ทำให้มีรายการลงทุนอย่างต่อเนื่อง เพื่อรองรับการดำเนินงานในธุรกิจนี้ ได้แก่ ค่าใช้จ่ายในการปรับปรุงสตูดิโอและอุปกรณ์ต่างๆ รวมถึงเงินเดือนและสวัสดิการของบุคลากรที่เพิ่มขึ้นอีกเช่นกัน จึงทำให้กำไรขั้นต้นลดลงจากปีที่ผ่านมา

กำไร (ขาดทุน) สุทธิของกลุ่มธุรกิจสื่อกระจายภาพและเสียง และสื่อสมัยใหม่

ในปี 2559 มีผลการดำเนินงานขาดทุนสุทธิเท่ากับ 726 ล้านบาท ลดลง 382% เมื่อเทียบกับปีก่อนที่เท่ากับ -150 ล้านบาท เนื่องมาจากการแข่งขันสูงของธุรกิจดิจิทัลทีวี และเหตุการณ์สำคัญในไตรมาสที่ 4 ของปี 2559 ตามที่ได้ชี้แจงข้างต้น ทำให้รายได้ลดลงจากปีที่ผ่านมา ขณะที่ต้นทุนและค่าใช้จ่ายในการดำเนินงานส่วนใหญ่เป็นค่าใช้จ่ายคงที่ ได้แก่ ค่าตัดจำหน่ายต้นทุนค่าใบอนุญาตของ 2 ช่อง ต้นทุนการผลิตรายการ รวมถึงเงินเดือนและสวัสดิการของบุคลากร ประกอบการพิจารณาการไม่ได้ใช้ประโยชน์จากผลขาดทุนทางภาษีที่รับรู้เป็นไว้เป็นสินทรัพย์ภาษีเงินได้จำนวน 92 ล้านบาท จึงรับรู้กลับมาเป็นรายจ่ายทั้งหมดในปีนี้ ส่งผลให้ธุรกิจมีผลดำเนินการขาดทุนลดลงค่อนข้างมาก

ในปี 2558 มีผลการดำเนินงานขาดทุนสุทธิเท่ากับ 150 ล้านบาท ลดลง 141% เมื่อเทียบกับปีก่อนที่เท่ากับ -62 ล้านบาท จากการเริ่มต้นธุรกิจดิจิทัลทีวีทำให้บริษัทมีรายจ่ายลงทุนในด้านต่างๆ มากมาย เช่น ค่าเช่า ค่าปรับปรุงสตูดิโอ และอุปกรณ์ต่างๆ ให้ทันสมัย เพื่อรองรับการออกอากาศในระบบดิจิทัลทีวี รวมถึงค่าใช้จ่ายเกี่ยวกับการจัดหาและพัฒนาบุคลากรในสายงานดังกล่าว เป็นผลให้ธุรกิจจึงมีผลดำเนินการขาดทุนในปีนี้

ธุรกิจรับบริการขนส่งสินค้า (Logistic Business)

อยู่ภายใต้การดำเนินงานของ บริษัท เอ็นเอ็มแอล จำกัด (“NML”) NMG ถือหุ้น 99.99%

	(หน่วย : พันบาท)									
รายการในงบกำไรขาดทุน	2557	%	2558	%	2559	%	2559 - 2558	%	2558-2557	%
							เพิ่มขึ้น (ลดลง)		เพิ่มขึ้น (ลดลง)	
รายได้จากการให้บริการขนส่งสินค้า - ภายใน	130,561	56%	114,750	54%	84,093	44%	(30,657)	-27%	(15,811)	-12%
รายได้จากการให้บริการขนส่งสินค้า - ภายนอก	101,035	44%	99,528	46%	108,317	56%	8,789	9%	(1,507)	-1%
รวมรายได้จากการให้บริการขนส่งสินค้า	231,596	100%	214,278	100%	192,410	100%	(21,868)	-10%	(17,318)	-7%
รายได้บริการอื่น	15,827	7%	12,084	6%	12,363	6%	279	2%	(3,743)	-24%
รายได้อื่น	3,571		4,544		4,554		10	0%	973	27%
รวมรายได้	250,994		230,906		209,327		(21,579)	-9%	(20,088)	-8%
ต้นทุนการให้บริการ	209,841		224,796		217,935		(6,861)	-3%	14,955	7%
ค่าใช้จ่ายในการบริหาร	21,025		6,152		10,756		4,604	75%	(14,873)	-71%
รวมค่าใช้จ่าย	230,866		230,948		228,691		(2,257)	-1%	82	0%
กำไร (ขาดทุน) จากการดำเนินงานก่อนดอกเบี้ยและภาษี	20,128		(42)		(19,364)		(19,322)	46005%	(20,170)	-100%
ต้นทุนทางการเงิน	(555)		(450)		(355)		95	-21%	105	-19%
รายได้ (ค่าใช้จ่าย) ภาษีเงินได้	(4,642)		(41)		23		64	-156%	4,601	-99%
กำไร (ขาดทุน) สุทธิ	14,931		(533)		(19,696)		(19,163)	3595%	(15,464)	-104%

รายได้ :-**รายได้จากการให้บริการขนส่ง**

ในปี 2559 มีมูลค่าเท่ากับ 205 ล้านบาท ลดลง 10% เมื่อเทียบกับปีก่อนที่เท่ากับ 226 ล้านบาท เนื่องจากการให้บริการขนส่งสินค้าภายในลดลงอย่างต่อเนื่องจากปีที่ผ่านมา อย่างไรก็ตาม บริษัทมีการปรับการรับงานจากภายนอกได้เพิ่มขึ้น 9% จากปีก่อน แต่ก็ยังไม่เพียงพอเมื่อเทียบกับรายได้จากงานภายในที่ลดลงไป สำหรับรายได้บริการอื่นๆ ไม่เปลี่ยนแปลงอย่างเป็นสาระสำคัญจากปีก่อน จึงส่งผลให้กำไรรวมของรายได้ของธุรกิจขนส่งสินค้าลดลง

ในปี 2558 มีมูลค่าเท่ากับ 226 ล้านบาท ลดลง 9% เมื่อเทียบกับปีก่อนที่เท่ากับ 247 ล้านบาท เนื่องจากการให้บริการขนส่งสินค้าภายในลดลง โดยมีผลกระทบจากธุรกิจสื่อสิ่งพิมพ์เปลี่ยนไปใช้บริการขนส่งจากภายนอกซึ่งมีต้นทุนที่ต่ำกว่า ดังนั้นธุรกิจขนส่งดังกล่าวจึงปรับตัวทางธุรกิจโดยให้บริการงานภายนอกมากขึ้น ซึ่งในปัจจุบันสัดส่วนรายได้ภายในและภายนอกเท่ากับ 50% : 50% สำหรับรายได้บริการอื่น ได้แก่ งานบริการแทรกเลน และการแจกใบปลิว เป็นต้น โดยมีลูกค้าหลักๆ ได้แก่ องค์การเกษตรกรรม IKEA และไทยเบฟ เป็นต้น

ค่าใช้จ่าย:-**ต้นทุนขายจากการให้บริการขนส่ง**

ในปี 2559 มีมูลค่าเท่ากับ 218 ล้านบาท ลดลง 3% จากปีก่อนที่เท่ากับ 225 ล้านบาท โดยมาจากการลดลงในอัตราเงินเดือน ค่าจ้างและสวัสดิการของพนักงานให้บริการขนส่ง ซึ่งมีสัดส่วนเท่ากับ 24% ของต้นทุนจากการให้บริการขนส่งรวม

ในปี 2558 มีมูลค่าเท่ากับ 225 ล้านบาท เพิ่มขึ้น 7% จากปีก่อนที่เท่ากับ 210 ล้านบาท โดยมาจากการเพิ่มขึ้นในอัตราเงินเดือน ค่าจ้างและสวัสดิการของพนักงานให้บริการขนส่ง ซึ่งมีสัดส่วนเท่ากับ 26% ของต้นทุนจากการให้บริการขนส่งรวม

ค่าใช้จ่ายในการขายและบริหาร

ในปี 2559 มีมูลค่าเท่ากับ 11 ล้านบาท เพิ่มขึ้น 75% จากปีก่อนที่เท่ากับ 6 ล้านบาท โดยมาจากการเพิ่มขึ้นของค่าใช้จ่ายชดเชยจากการเลิกจ้างจากการปรับโครงสร้างบริษัทใหม่

ในปี 2558 มีมูลค่าเท่ากับ 6 ล้านบาท ลดลง 71% จากปีก่อนที่เท่ากับ 21 ล้านบาท เนื่องมาจากการยกเลิกค่าใช้จ่ายบริหารจัดการจากบริษัทแม่

ผลการดำเนินงาน:-**กำไร (ขาดทุน) ขั้นต้นของธุรกิจการให้บริการขนส่ง**

ในปี 2559 มีมูลค่าเท่ากับ -13 ล้านบาท (-6%) ลดลง 7% จากปีก่อนที่เท่ากับ 2 ล้านบาท (1%) เนื่องจากรายได้จากการให้บริการลดลง 10% ในขณะที่ต้นทุนรายจ่ายของเงินเดือน ค่าจ้างและสวัสดิการลดลงเพียง 2% จึงส่งผลให้มีขาดทุนขั้นต้นลดลงด้วยเช่นกัน

ในปี 2558 มีมูลค่าเท่ากับ 2 ล้านบาท (1%) ลดลง 14% จากปีก่อนที่เท่ากับ 38 ล้านบาท (15%) เนื่องจากรายได้จากการให้บริการลดลง 7% แต่บริษัทมีค่าใช้จ่ายเกี่ยวกับค่าเช่ารถ ค่าน้ำมันเชื้อเพลิง และค่า Shipping ภายนอก เพิ่มขึ้นจากการรับงานขนส่งสินค้าของลูกค้าภายนอก จึงส่งผลให้มีกำไรขั้นต้นมีสัดส่วนที่ลดลงเช่นเดียวกัน

ขาดทุนสุทธิของธุรกิจการให้บริการขนส่ง

ในปี 2559 มีผลการดำเนินงานเป็นขาดทุนสุทธิเท่ากับ 20 ล้านบาท ลดลง 3,595% ในขณะที่ปีก่อนบริษัทมีขาดทุนสุทธิเท่ากับ 0.53 ล้านบาท เนื่องมาจากรายได้ลดลง ในขณะเดียวกัน บริษัทมีค่าใช้จ่ายด้านบุคลากรเพิ่มขึ้นจากการปรับโครงสร้างบุคลากรภายในองค์กรใหม่ จึงเป็นผลให้ผลการดำเนินงานในปีนี้มีขาดทุนค่อนข้างสูง

ในปี 2558 มีผลการดำเนินงานเป็นขาดทุนสุทธิเท่ากับ 0.53 ล้านบาท ลดลง 104% ในขณะที่ปีก่อนบริษัทมีกำไรสุทธิเท่ากับ 14.90 ล้านบาท เนื่องมาจากรายได้ลดลง ในขณะที่ค่าใช้จ่ายส่วนใหญ่เป็นต้นทุนคงที่ ซึ่งไม่สามารถปรับลดลงได้ จึงเป็นผลให้ผลการดำเนินงานในปีนี้ขาดทุน

ธุรกิจการศึกษา

อยู่ภายใต้การดำเนินงานของมหาวิทยาลัยเนชั่น ซึ่งถือใบอนุญาตฯ โดย บริษัท เนชั่น ยู จำกัด (“NU”) (NMG ถือหุ้น 90%) ซึ่งได้รับโอนใบอนุญาตฯ ดังกล่าว ในเดือนมีนาคม 2555

										(หน่วย : พันบาท)
รายการในงบกำไรขาดทุน	2557	%	2558	%	2559	%	2559 - 2558	%	2558-2557	%
							เพิ่มขึ้น (ลดลง)		เพิ่มขึ้น (ลดลง)	
รายได้จากการให้บริการด้านการศึกษา	51,795	100%	81,323	100%	72,992	100%	(8,331)	-10%	29,528	57%
รายได้อื่น	21,701	42%	14,354	18%	18,345	25%	3,991	28%	(7,347)	-34%
รวมรายได้	73,496	142%	95,677	118%	91,337	125%	(4,340)	-5%	22,181	30%
ต้นทุนการให้บริการ	48,246	93%	49,567	61%	48,021	66%	(1,546)	-3%	1,321	3%
ค่าใช้จ่ายในการบริหาร	56,130	108%	75,532	93%	67,756	93%	(7,776)	-10%	19,402	35%
รวมค่าใช้จ่าย	104,376	202%	125,099	154%	115,777	159%	(9,322)	-7%	20,723	20%
ขาดทุนจากการดำเนินงานก่อนดอกเบี้ย	(30,880)	-60%	(29,422)	-36%	(24,440)	-33%	4,982	-17%	1,458	-5%
ต้นทุนทางการเงิน	(323)	-1%	(399)	0%	(448)	-1%	(49)	12%	(76)	24%
ขาดทุนสุทธิ	(31,203)	-42%	(29,821)	-31%	(24,888)	-27%	4,933	-17%	1,382	-4%

รายได้ :-

รายได้จากการให้บริการด้านการศึกษา

ในปี 2559 มีมูลค่าเท่ากับ 91 ล้านบาท ประกอบด้วยรายได้จากการเรียน การสอนเท่ากับ 73 ล้านบาท และรายได้จากการจัดกิจกรรมพิเศษ 18 ล้านบาท ลดลง 5% เมื่อเทียบกับปีก่อนที่เท่ากับ 96 ล้านบาท โดยมาจากการปรับลดบางหลักสูตรการเรียนการสอนของปริญญาโท อย่างไรก็ตาม มหาวิทยาลัยมีรายได้เงินบริจาคจากทุนระบุดุสิตประสงค์ สำหรับนักศึกษาของภาคเรียนการศึกษา 2/58 จึงเป็นผลให้ภาพรวมรายได้จากการให้บริการด้านการศึกษาลดลงเพียงเล็กน้อยในปี

ในปี 2558 มีมูลค่าเท่ากับ 96 ล้านบาท ประกอบด้วยรายได้จากการเรียน การสอนเท่ากับ 81 ล้านบาท และรายได้จากการจัดกิจกรรมพิเศษ 14 ล้านบาท ลดลง 31% เมื่อเทียบกับปีก่อนที่เท่ากับ 73 ล้านบาท โดยมาจากการปรับเปลี่ยนช่วงเวลาการเปิดเทอมสำหรับการเรียนการสอนให้สอดคล้องกับประชาคมอาเซียนมาตั้งแต่ปี 2557 ทำให้มหาวิทยาลัยเนชั่นเปลี่ยนรอบระยะเวลาเปิดเทอมการศึกษาจากเดือนมิถุนายน 2557 เป็นเดือนกันยายน 2557 จึงส่งผลต่อการรับรู้รายได้การศึกษาเพิ่มขึ้นในปี 2558 เมื่อเทียบกับปีก่อน ซึ่งช่วงการเรียนการสอนมีระยะเวลาเพียง 6 เดือน ในขณะที่ปี 2558 มีช่วงการเรียนการสอนครบเทอมการศึกษาเป็นระยะเวลา 8 เดือน ประกอบกับการเพิ่มขึ้นของจำนวนนักศึกษา จึงเป็นผลให้รายได้จากการให้บริการด้านการศึกษา มีการเติบโตขึ้นในปี

ค่าใช้จ่าย:-

ต้นทุนการให้บริการของธุรกิจการศึกษา

ในปี 2559 มีมูลค่าเท่ากับ 48 ล้านบาท ลดลง 3% จากปีก่อนที่เท่ากับ 50 ล้านบาท โดยโครงสร้างต้นทุนส่วนใหญ่ได้แก่ ค่าใช้จ่ายอาจารย์ วิทยากร และผู้สอน เท่ากับ 73% ของต้นทุนการให้บริการทั้งหมด

ในปี 2558 มีมูลค่าเท่ากับ 50 ล้านบาท เพิ่มขึ้น 3% จากปีก่อนที่เท่ากับ 48 ล้านบาท โดยโครงสร้างต้นทุนส่วนใหญ่ได้แก่ ค่าใช้จ่ายอาจารย์ วิทยากร และผู้สอน เท่ากับ 72% ของต้นทุนการให้บริการทั้งหมด

ค่าใช้จ่ายในการบริหารของธุรกิจการศึกษา

ในปี 2559 มีมูลค่าเท่ากับ 68 ล้านบาท ลดลง 10% เมื่อเทียบกับปีก่อนที่เท่ากับ 76 ล้านบาท โดยโครงสร้างค่าใช้จ่ายในการบริหารมหาวิทยาลัยประกอบด้วย ค่าใช้จ่ายเงินเดือนและสวัสดิการ 22% และค่าเสื่อมราคา 28% เป็นต้น

ในปี 2558 มีมูลค่าเท่ากับ 76 ล้านบาท เพิ่มขึ้น 35% เมื่อเทียบกับปีก่อนที่เท่ากับ 56 ล้านบาท โดยโครงสร้างค่าใช้จ่ายในการบริหารมหาวิทยาลัยประกอบด้วย ค่าใช้จ่ายเงินเดือนและสวัสดิการ 23% และค่าเสื่อมราคา 26% เป็นต้น

ผลการดำเนินงาน:-

กำไรขั้นต้นของธุรกิจการศึกษา

ในปี 2559 มีกำไรขั้นต้นเท่ากับ 25 ล้านบาท หรือ 34% ของรายได้จากการเรียนการสอน ในขณะที่ปีก่อนมีกำไรขั้นต้นเท่ากับ 31 ล้านบาท หรือ 39% เนื่องจากสัดส่วนรายได้การเรียนการสอนของปีลดลง โดยมาจากการปรับลดหลักสูตรการสอนของปริญญาโท ในขณะเดียวกันต้นทุนและค่าใช้จ่ายต่างๆ เกี่ยวกับอาจารย์และเจ้าหน้าที่เป็นต้นทุนคงที่และไม่สามารถลดลงได้ จึงเป็นผลให้อัตรากำไรขั้นต้นของปีลดลง

ในปี 2558 มีกำไรขั้นต้นเท่ากับ 31 ล้านบาท หรือ 39% ของรายได้จากการเรียนการสอน ในขณะที่ปีก่อนมีกำไรขั้นต้นเท่ากับ 4 ล้านบาท หรือ 7% เนื่องจากสัดส่วนรายได้การเรียนการสอนของปีเพิ่มขึ้น โดยมาจากการเปลี่ยนแปลงช่วงเวลาการเปิดเทอมการศึกษาออกไปจากเดิม 3 เดือนในปี 2557 ส่งผลต่อระยะเวลาในการรับรู้รายได้ในปี 2558 ที่มากกว่าปี 2557 ในขณะเดียวกันต้นทุนและค่าใช้จ่ายต่างๆ เกี่ยวกับอาจารย์และเจ้าหน้าที่เป็นต้นทุนคงที่และไม่สามารถลดลงได้ จึงเป็นผลให้อัตรากำไรขั้นต้นของปีเพิ่มขึ้น

ขาดทุนสุทธิของธุรกิจการศึกษา

ในปี 2559 มีผลการดำเนินงานเป็นขาดทุนสุทธิเท่ากับ 25 ล้านบาท หรือ -27% ของรายได้รวม ในขณะที่ปีก่อนมีผลขาดทุนสุทธิเท่ากับ 30 ล้านบาท ซึ่งมีผลการดำเนินงานขาดทุนลดลง โดยมีสาเหตุหลักมาจากสัดส่วนรายได้การเรียนการสอนลดลง ในขณะที่ต้นทุนและค่าใช้จ่ายต่างๆ เกี่ยวกับอาจารย์และเจ้าหน้าที่เป็นต้นทุนคงที่และไม่สามารถลดลงได้ ส่งผลต่อผลการดำเนินงานสำหรับปีลดลงเล็กน้อยจากปีที่ผ่านมา

ในปี 2558 มีผลการดำเนินงานเป็นขาดทุนสุทธิเท่ากับ 30 ล้านบาท หรือ -31% ของรายได้รวม ในขณะที่ปีก่อนมีผลขาดทุนสุทธิเท่ากับ 31 ล้านบาท ซึ่งมีผลการดำเนินงานขาดทุนเทียบเท่าเดิม โดยมีสาเหตุหลักมาจากการเปลี่ยนแปลงการเปิดเทอมในปี 2557 ให้สอดคล้องกับประชาคมอาเซียน รวมถึงการลงทุนในการเพิ่มประสิทธิภาพการเรียนการสอนอย่างต่อเนื่อง ได้แก่ การขยายพื้นที่การเรียนการสอนของศูนย์ในชั้นบางนา การปรับปรุงอาคารสถานที่ล่าช้า และการจัดหาอุปกรณ์และเทคโนโลยีการเรียนการสอนใหม่ๆ เป็นต้น ส่งผลต่อการรองรับจำนวนนักศึกษาเพิ่มขึ้นจากเดิม ผลการดำเนินงานสำหรับปีจึงมีแนวโน้มไปในทิศทางที่ดีขึ้นจากปีที่ผ่านมา

ฐานะการเงิน ณ วันที่ 31 ธันวาคม 2559

สิ้นสุด ณ วันที่ 31 ธันวาคม 2559 เปรียบเทียบกับปี 2558

หน่วย : พันบาท

รายการในงบแสดงฐานะทางการเงิน	2558	%	2559	%	เพิ่มขึ้น (ลดลง)	%
เงินสดและเงินฝากธนาคาร	207,525	3%	233,694	3%	26,169	13%
เงินลงทุนชั่วคราว	822,150	10%	422,376	6%	(399,774)	-49%
ลูกหนี้การค้า – สุทธิ	588,557	7%	398,049	6%	(190,508)	-32%
รายได้ค้างรับ	782,780	10%	790,269	11%	7,489	1%
ลูกหนี้อื่น	85,826	1%	89,842	1%	4,016	5%
สินค้าคงเหลือ - สุทธิ	379,968	5%	136,926	2%	(243,042)	-64%
สินทรัพย์หมุนเวียนอื่น - สุทธิ	288,077	3%	381,310	5%	93,233	32%
รวมสินทรัพย์หมุนเวียน	3,154,883	38%	2,452,466	35%	(702,417)	-22%
เงินฝากที่มีข้อจำกัดในการใช้	2,683	0%	861	0%	(1,822)	-68%
รวมเงินลงทุนระยะยาว	32,418	0%	30,572	0%	(1,846)	-6%
อสังหาริมทรัพย์เพื่อการลงทุน	44,678	1%	75,447	1%	30,769	69%
ที่ดิน อาคารและอุปกรณ์ – ราคาทุนสุทธิจาก ค่าเสื่อมราคาสะสม	1,646,419	20%	1,485,521	21%	(160,898)	-10%
สินทรัพย์ไม่มีตัวตน - สุทธิจากค่าตัดจำหน่าย	115,517	1%	174,142	2%	58,625	51%
ใบอนุญาตให้ใช้คลื่นความถี่และประกอบกิจการ โทรทัศน์ – สุทธิจากค่าตัดจำหน่าย	2,783,779	34%	2,574,171	36%	(209,608)	-8%
สินทรัพย์ภาษีเงินได้รอตัดบัญชี	262,922	3%	112,053	2%	(150,869)	-57%
สินทรัพย์ไม่หมุนเวียนอื่น	193,919	2%	170,997	2%	(22,922)	-12%
รวมสินทรัพย์ไม่หมุนเวียน	5,082,335	62%	4,623,764	65%	(458,571)	-9%
รวมสินทรัพย์	8,237,218	100%	7,076,230	100%	(1,160,988)	-14%
เงินเบิกเกินบัญชีและเงินกู้ยืมระยะสั้นสถาบันการเงิน	590,385	7%	939,431	13%	349,046	59%
เจ้าหนี้การค้า	133,706	2%	99,264	1%	(34,442)	-26%
เจ้าหนี้อื่น	119,649	1%	146,136	2%	26,487	22%
ส่วนของค่าใบอนุญาตฯ ค้างจ่ายที่ถึง กำหนดชำระภายในหนึ่งปี	556,204	7%	584,068	8%	27,864	5%
เงินกู้ยืมระยะยาวจากสถาบันการเงินและหนี้สินภายใต้ สัญญาเช่าการเงิน ส่วนที่ถึงกำหนดชำระภายในหนึ่งปี	1,561	0%	121,066	2%	119,505	7656%
เงินกู้ยืมระยะสั้น	-	0%	160,000	2%	160,000	100%
ภาษีเงินได้ค้างจ่าย	1,369	0%	50	0%	(1,319)	-96%
หนี้สินหมุนเวียนอื่น	452,470	5%	436,015	6%	(16,455)	-4%

หน่วย : พันบาท

รายการในงบแสดงฐานะทางการเงิน	2558	%	2559	%	เพิ่มขึ้น (ลดลง)	%
รวมหนี้สินหมุนเวียน	1,855,344	23%	2,486,030	35%	630,686	34%
ค่าใบอนุญาตให้ใช้คลื่นความถี่และประกอบกิจการโทรทัศน์ค้างจ่าย	1,714,138	21%	1,130,070	16%	(584,068)	-34%
เงินกู้ยืมระยะยาว และหนี้สินภายใต้สัญญาเช่าการเงิน – สุทธิจากส่วนที่ถึงกำหนดชำระภายในหนึ่งปี	1,271	0%	158,833	2%	157,562	12397%
หนี้สินภาษีเงินได้รอการตัดบัญชี	17,826	0%	20,909	0%	3,083	17%
ภาระผูกพันผลประโยชน์พนักงาน	163,856	2%	167,253	2%	3,397	2%
หนี้สินอื่น	130,433	2%	105,061	1%	(25,372)	-19%
รวมหนี้สินไม่หมุนเวียน	2,027,524	25%	1,582,126	22%	(445,398)	-22%
รวมหนี้สิน	3,882,868	47%	4,068,156	57%	185,288	5%
หุ้นสามัญ – ชำระเต็มมูลค่าแล้ว	2,155,849	26%	2,155,959	30%	110	0%
ส่วนเกินมูลค่าหุ้น	1,169,345	14%	1,169,694	17%	349	0%
ส่วนเกินมูลค่าหุ้นสามัญของบริษัทย่อย	95,397	1%	96,605	1%	1,208	1%
ใบสำคัญแสดงสิทธิที่จะซื้อหุ้นสามัญ	18,665	0%	30,013	0%	11,348	61%
สำรองการซื้อใบสำคัญแสดงสิทธิที่จะซื้อหุ้นสามัญของบริษัท	(91,013)	-1%	(91,013)	-1%	-	0%
องค์ประกอบอื่นของส่วนของผู้ถือหุ้น	(4,250)	0%	(4,232)	0%	18	0%
กำไร (ขาดทุน) สะสม	555,340	7%	(676,250)	-10%	(1,231,590)	-222%
ส่วนได้เสียที่ไม่มีอำนาจควบคุม	455,017	6%	327,298	5%	(127,719)	-28%
รวมส่วนของผู้ถือหุ้น	4,354,350	53%	3,008,074	43%	(1,346,276)	-31%
รวมหนี้สินและส่วนของผู้ถือหุ้น	8,237,218	100%	7,076,230	100%	(1,160,988)	-14%

สินทรัพย์รวม มีมูลค่าคงเหลือเท่ากับ 8,237 ล้านบาท (2557 = 7,076 ล้านบาท) ลดลงเป็นจำนวน 1,161 ล้านบาท โดยมีรายการที่เปลี่ยนแปลงที่เป็นสาระสำคัญดังนี้

เงินสดและรายการเทียบเท่าเงินสด เพิ่มขึ้นเป็นจำนวน 26 ล้านบาท (+13%) โดยสาเหตุหลักจากเงินสดรับจากการกู้เงินจากสถาบันการเงินมาในระหว่างปี เพื่อนำไปจ่ายลงทุนในธุรกิจดิจิทัลทีวี ได้แก่ การชำระค่าใบอนุญาตฯ และการจ่ายซื้อลิขสิทธิ์รายการต่างๆ เป็นต้น

เงินลงทุนชั่วคราว ลดลงเป็นจำนวน 400 ล้านบาท (-49%) เป็นจำนวน 128 ล้านบาท โดยสาเหตุหลักจากการเพิ่มขึ้นมาจากการจัดสรรจากเงินที่ได้รับจากการเพิ่มทุนบางส่วนในระหว่างปี 2556 โดยนำฝากระยะสั้นกับสถาบันการเงินในระยะเวลา 4 – 6 เดือน และลงทุนในกองทุนรวมตราสารหนี้

ลูกหนี้การค้า - สุทธิ ลดลงเป็นจำนวน 192 ล้านบาท (-32%) เนื่องจากภาพรวมของรายได้จากการขายโฆษณาและสื่อสิ่งพิมพ์ลดลง ในปี 2559 บริษัทมีระยะเวลาเก็บหนี้เฉลี่ยของปีเท่ากับ 85 วัน ซึ่งมากขึ้นกว่าปีก่อนที่มีระยะเวลาเก็บหนี้เฉลี่ยเท่ากับ 68 วัน

รายได้ค้างรับ เพิ่มขึ้นเป็นจำนวน 7 ล้านบาท (+1%) ซึ่งรายได้ค้างรับส่วนใหญ่เกิดจากรัฐกิจโทรทัศน์ที่เป็นรายการสัญญาโฆษณาที่คาบเกี่ยวระหว่างปี และยังไม่ออกใบแจ้งหนี้ นอกจากนี้ยังเกิดจากรายได้โครงการจากการจัดกิจกรรมพิเศษต่างๆ ซึ่งมีการให้บริการบางส่วนแล้วแต่จะออกใบแจ้งหนี้ เมื่อเสร็จสิ้นโครงการ ทั้งนี้ส่วนใหญ่เป็นลูกค้ากลุ่มราชการและรัฐวิสาหกิจที่มีขั้นตอนและระยะเวลาในการตรวจสอบเอกสารก่อนส่งมอบงาน

สินค้าคงเหลือ - สุทธิ ลดลงเป็นจำนวน 243 ล้านบาท (-64%) เนื่องจากการตั้งสำรองในสินค้าสำเร็จรูปของรัฐกิจสื่อการศึกษาและบันเทิงเป็นจำนวน 194 ล้านบาท และการลดลงของวัตถุดิบกระดาษ Newsprint เป็นจำนวน 45 ล้านบาท ทั้งนี้เมื่อคำนวณระยะเวลาเก็บสินค้า ณ วันที่ 31 ธันวาคม 2559 เท่ากับ 47 วัน ลดลง 15 วัน จากปีก่อนที่เท่ากับ 62 วัน

สินทรัพย์หมุนเวียนอื่น เพิ่มขึ้นเป็นจำนวน 93 ล้านบาท (+32%) โดยสาเหตุหลักมาจากการเพิ่มขึ้นของลูกหนี้สรรพากรจากการชำระค่าใบอนุญาตการใช้คลื่นความถี่ งดที่สาม ของ 2 ช่องรายการ ให้กับ กสทช. และภาษีซื้อที่ยังไม่ถึงกำหนดชำระเนื่องจากลูกหนี้การค้าสำหรับกิจการที่เกี่ยวข้องกัน รวมกันประมาณ 80 ล้านบาท

เงินลงทุนในหุ้นทุนของบริษัทร่วม กิจการที่เกี่ยวข้องกัน และบริษัทอื่น ลดลงเป็นจำนวน 2 ล้านบาท (-6%) โดยสาเหตุหลักมาจากการตั้งสำรองค่าเผื่อการด้อยค่าของเงินลงทุนทั่วไปในระหว่างปีประมาณ 2.95 ล้านบาท

อสังหาริมทรัพย์เพื่อการลงทุน เพิ่มขึ้นเป็นจำนวน 31 ล้านบาท (+69%) โดยมาจากการเพิ่มขึ้นของอาคารชุดจากการแลกเปลี่ยนบริการด้วยสินทรัพย์ในระหว่างปี

ที่ดิน อาคาร และอุปกรณ์ - สุทธิ ลดลงเป็นจำนวน 161 ล้านบาท (-10%) มาจากการตัดค่าเสื่อมราคาในระหว่างปี 202 ล้านบาท และมีสินทรัพย์ที่ซื้อในระหว่างปี 2559 โดยส่วนใหญ่เป็นการลงทุนของรัฐกิจดิจิทัลทีวี ซึ่งมีมูลค่าเท่ากับ 41 ล้านบาท

สินทรัพย์ไม่มีตัวตน เพิ่มขึ้นเป็นจำนวน 59 ล้านบาท (+51%) มาจากการตัดจำหน่ายในระหว่างปี 107 ล้านบาท และลงทุนเพิ่มในลิขสิทธิ์รายการโทรทัศน์ของรัฐกิจดิจิทัลทีวี ซึ่งมีมูลค่าเท่ากับ 169 ล้านบาท

สินทรัพย์ภาษีเงินได้รอตัดบัญชี ลดลงเป็นจำนวน 151 ล้านบาท (-57%) เนื่องจากกลุ่มบริษัทคาดว่าจะไม่ใช้ประโยชน์จากผลขาดทุนทางภาษีที่จะสิ้นสุดภายในปี 2560 – 2564 จึงปรับปรุงรายการดังกล่าวในระหว่างปี

สินทรัพย์ไม่หมุนเวียนอื่น ลดลงเป็นจำนวน 23 ล้านบาท (-12%) เนื่องจากในระหว่างปีได้รับคืนภาษีเงินได้ถูกหัก ณ ที่จ่ายประมาณ 61 ล้านบาท และภาษีเงินได้ถูกหัก ณ ที่จ่ายรอขอคืนสำหรับปี 2558 เป็นจำนวน 44 ล้านบาท

หนี้สินรวม มีมูลค่าคงเหลือเท่ากับ 4,068 ล้านบาท (2558 = 3,883 ล้านบาท) เพิ่มขึ้น 5% เป็นจำนวน 185 ล้านบาท โดยสรุปรายการที่เปลี่ยนแปลงที่มีสาระสำคัญดังนี้

เงินเบิกเกินบัญชีและเงินกู้ยืมระยะสั้นจากสถาบันการเงิน เพิ่มขึ้นเป็นจำนวน 349 ล้านบาท (+59%) โดยมาจากตัวแลกเงินระยะสั้นในช่วงปลายปี เพื่อนำมาใช้จ่ายเป็นทุนหมุนเวียนในกิจการ

เจ้าหนี้การค้า ลดลงเป็นจำนวน 24 ล้านบาท (-26%) เมื่อคำนวณระยะเวลาชำระหนี้ในปี 2559 เฉลี่ยเท่ากับ 21 วัน ซึ่งไม่แตกต่างอย่างเป็นสาระสำคัญเมื่อเทียบกับปีก่อนที่เท่ากับ 20 วัน

เงินกู้ยืมระยะสั้น เพิ่มขึ้นเป็นจำนวน 160 ล้านบาท (+100%) โดยมาจากการเงินกู้ยืมระยะสั้นกับบุคคลในช่วงปลายปี เพื่อนำมาใช้เป็นทุนหมุนเวียนในกิจการ

เงินกู้ยืมระยะยาวจากสถาบันการเงินรวม เพิ่มขึ้นเป็นจำนวน 300 ล้านบาท (+100%) โดยมาจากเงินกู้ยืมระยะยาวกับสถาบันการเงินในประเทศแห่งหนึ่งในระหว่างปี เพื่อนำมาชำระค่าใบอนุญาตดิจิทัลทีวีงวดที่ 3 และเป็นทุนหมุนเวียนในกิจการ

ค่าใบอนุญาตให้ใช้คลื่นความถี่และประกอบกิจการโทรทัศน์ค้างจ่าย ลดลงเป็นจำนวน 556 ล้านบาท (-25%) โดยมาจากการจ่ายชำระสำหรับงวดที่สามไปในระหว่างปี

ส่วนของผู้ถือหุ้นรวม มีมูลค่าคงเหลือเท่ากับ 3,008 ล้านบาท (2558 = 4,354 ล้านบาท) ลดลง 31% เป็นจำนวน 1,346 ล้านบาท โดยสรุปรายการที่เปลี่ยนแปลงที่มีสาระสำคัญดังนี้

ขาดทุนสุทธิของปี 2559 เท่ากับ 1,103 ล้านบาท และขาดทุนที่เป็นของส่วนได้เสียที่ไม่มีอำนาจควบคุมจำนวน 138 ล้านบาท รวมเป็นขาดทุนสุทธิทั้งปีรวมจำนวน 1,241 ล้านบาท

กำไรสะสม ลดลงเป็นจำนวน 1,232 ล้านบาท (-222%) เนื่องจากบริษัทมีการจ่ายเงินปันผลจากผลการดำเนินงานในปี 2558 ไปในระหว่างปี 2559 เป็นจำนวน 122 ล้านบาท ในขณะเดียวกันกลุ่มบริษัทที่มีขาดทุนสุทธิของปี 2559 ในส่วนของบริษัทใหญ่เป็นจำนวน 1,102 ล้านบาท

โครงสร้างส่วนของผู้ถือหุ้นจำนวน 4,354 ล้านบาท ประกอบด้วยหุ้นสามัญที่เรียกชำระแล้วเป็นจำนวน 2,156 ล้านบาท (จำนวนหุ้น 4,068 ล้านหุ้น ในราคาหุ้นละ 0.53 บาท) ส่วนเกินมูลค่าหุ้นสามัญจำนวน 1,169 ล้านบาท และส่วนเกินมูลค่าหุ้นของบริษัทย่อย (NINE, NBC) รวมเป็นจำนวน 97 ล้านบาท ทุนสำรองตามกฎหมายจำนวน 33 ล้านบาท ไขสำคัญแสดงสิทธิที่จะซื้อหุ้นสามัญจำนวน 30 ล้านบาท สำรองการซื้อไขสำคัญแสดงสิทธิที่จะซื้อหุ้นสามัญของบริษัทจำนวน -91 ล้านบาท องค์ประกอบอื่นของส่วนผู้ถือหุ้น (การเปลี่ยนแปลงในมูลค่ายุติธรรมของเงินลงทุน) จำนวน -4 ล้านบาท ขาดทุนสะสมเป็นจำนวน 709 ล้านบาท และส่วนได้เสียที่ไม่มีอำนาจควบคุมเป็นจำนวน 327 ล้านบาท

ภาระผูกพัน มีมูลค่าคงเหลือ ณ วันที่ 31 ธันวาคม 2559 กลุ่มบริษัทมีภาระผูกพันตามสัญญาเช่าดำเนินงานรวมเป็นจำนวน 1,593 ล้านบาท ประกอบด้วยสัญญาเช่าและบริการสำนักงานในระยะเวลา 3 ปี สิ้นสุดในเวลาที่แตกต่างกันจนถึงเดือนพฤศจิกายน 2560 โดยมีเงื่อนไขต่ออายุสัญญาได้และมีส่วนของบริษัทย่อยที่ทำสัญญาเช่าชาวต่างประเทศเป็นระยะเวลา 5 ปี สิ้นสุดสัญญาวันที่ 31 พฤษภาคม 2564 นอกจากนี้มีสัญญาบริการส่งสัญญาณโทรทัศน์ดาวเทียมอายุสัญญา 5 - 6 ปี เป็นจำนวน 8 สัญญา โดยจะครบอายุสัญญาในระหว่างปี 2560 - 2563

เงินลงทุนระยะยาวในหุ้นทุนของบริษัทร่วม ณ วันที่ 31 ธันวาคม 2559

หน่วย : พันบาท

บริษัทร่วม	การถือหุ้น	ทุนชำระแล้ว	จำนวนเงินลงทุน	กำไร (ขาดทุน) ของเงินลงทุน ตามวิธีส่วนได้เสีย	มูลค่าเงินลงทุน ณ วันที่ 31 ธันวาคม 2559
NMG : บริษัท โยมิอูริ - เนชั่น อินฟอर्मเมชั่น เซอร์วิส จำกัด	45%	4,000	1,800	21,356	23,156
รวม					23,156

งบกระแสเงินสดรวม ณ วันที่ 31 ธันวาคม 2559

งบกระแสเงินสดรวมสำหรับปีสิ้นสุดวันที่ 31 ธันวาคม 2559 กลุ่มบริษัทมีเงินสดที่ใช้ไปจากกิจกรรมดำเนินงานก่อนการเปลี่ยนแปลงในสินทรัพย์และหนี้สินดำเนินงานเท่ากับ 280 ล้านบาท ลดลงเป็นจำนวน 277 ล้านบาท เมื่อเปรียบเทียบกับปีก่อนที่เท่ากับ 557 ล้านบาท

เงินสดสุทธิจากกิจกรรมดำเนินงาน ในปี 2559 มาจากขาดทุนสุทธิสำหรับปีจำนวน 1,241 ล้านบาท กระทบรายการที่ไม่ใช่เงินสด และรายการที่ไม่ใช่กิจกรรมดำเนินงานเป็นจำนวน 961 ล้านบาท ดังนี้

- บวกกลับด้วยค่าใช้จ่ายที่ไม่ใช่เงินสด รวม 519 ล้านบาท ประกอบด้วย ค่าเสื่อมราคาและค่าตัดจำหน่ายจำนวน 519 ล้านบาท ภาระผูกพันผลประโยชน์พนักงานจำนวน -12 ล้านบาท และการจ่ายโดยใช้หุ้นเป็นเกณฑ์ (ESOP) จำนวน 12 ล้านบาท
- ปรับปรุงรายการที่ไม่ใช่กิจกรรมดำเนินงาน รวม 293 ล้านบาท ประกอบด้วย ต้นทุนทางการเงินจำนวน 152 ล้านบาท ดอกเบี้ยรับจำนวน 23 ล้านบาท และภาษีเงินได้จำนวน 164 ล้านบาท
- หักรายได้หรือกำไรที่ไม่ได้มาจากการดำเนินงาน รวม 149 ล้านบาท ได้แก่ ขาดทุนจากสินค้าล้าสมัยจำนวน 127 ล้านบาท จากการปรับโครงสร้างธุรกิจของกลุ่มธุรกิจสื่อการศึกษาและบันเทิง กลับรายการค่าเผื่อสินค้ารับคืน 2 ล้านบาท ขาดทุนจากการจำหน่ายสินทรัพย์จำนวน 17 ล้านบาท กำไรจากการจำหน่ายเงินลงทุนในบริษัทอื่นและตราสารหนี้จำนวน 2 ล้านบาท หนี้สงสัยจะสูญจำนวน 7 ล้านบาท ขาดทุนจากการด้อยค่าของเงินลงทุนระยะยาวในบริษัทอื่นจำนวน 3 ล้านบาท ส่วนแบ่งกำไรสุทธิจากเงินลงทุนในบริษัทร่วมจำนวน 1 ล้านบาท

เมื่อปรับปรุงรายการดังกล่าวข้างต้น กลุ่มบริษัทมีเงินสดคงเหลือจากการดำเนินงานก่อนการเปลี่ยนแปลงในสินทรัพย์และหนี้สินดำเนินงานรวมเท่ากับ 280 ล้านบาท เมื่อกระทบกับรายการเปลี่ยนแปลงในสินทรัพย์และหนี้สินดำเนินงานที่เป็นรายการเงินสดใช้ไปรวมเป็นจำนวน 121 ล้านบาท จะทำให้คงเหลือเงินสดจากการดำเนินงานก่อนจ่ายดอกเบี้ยและภาษีเท่ากับ -159 ล้านบาท เมื่อหักรายการจ่ายภาษีเงินได้รวม 66 ล้านบาท รับคืนภาษีเงินได้หัก ณ ที่จ่ายในระหว่างปี 61 ล้านบาท จะคงเหลือเงินสดสุทธิที่ใช้ไปในกิจกรรมดำเนินงานเท่ากับ 165 ล้านบาท

เงินสดสุทธิจากกิจกรรมลงทุน ในปี 2559 กลุ่มบริษัทมีเงินสดใช้ไปในกิจกรรมลงทุนสุทธิเท่ากับ 432 ล้านบาท โดยรายการหลักเป็นเงินสดรับสุทธิจากการลงทุนในเงินฝากกระยะสั้นกับสถาบันการเงินเป็นจำนวน 598 ล้านบาท ค่าใบอนุญาตให้ใช้คลื่นความถี่และประกอบกิจการโทรทัศน์วงจรสามเป็นจำนวน 648 ล้านบาท ซื้ออุปกรณ์เพื่อปรับปรุงอาคาร สตูดิโอ อุปกรณ์ และยานพาหนะสำหรับธุรกิจดิจิทัลทีวีเป็นจำนวน 27 ล้านบาท ซื้อลิขสิทธิ์รายการโทรทัศน์จำนวน 174 ล้านบาท ซื้อสินทรัพย์ไม่มีตัวตน ได้แก่ โปรแกรมสำหรับธุรกิจดิจิทัลทีวี และค่าเครื่องหมายการค้าของบริษัทย่อย จำนวน 11 ล้านบาท ในขณะที่มีรายการเงินสดจ่ายสุทธิจากการจำหน่ายเงินลงทุนในตราสารหนี้เป็นจำนวน 197 ล้านบาท เงินลงทุนระยะยาวในบริษัทอื่นจำนวน 0.36 ล้านบาท และขายอุปกรณ์และยานพาหนะเป็นจำนวน 2 ล้านบาท

เงินสดสุทธิจากกิจกรรมการจัดหาเงิน ในปี 2559 กลุ่มบริษัทมีเงินสดสุทธิที่ได้มาจากการจัดหาเงินเท่ากับ 623 ล้านบาท โดยในระหว่างปีเงินสดรับสุทธิจากการจำหน่ายเงินลงทุนในบริษัทย่อย 12 ล้านบาท ในขณะเดียวกัน มีเงินสดรับจากการกู้ยืมระยะยาวกับสถาบันการเงินในประเทศแห่งหนึ่งเป็นจำนวน 300 ล้านบาท และเงินกู้ยืมระยะสั้นจากบุคคลเป็นจำนวน 160 ล้านบาท และได้มีการใช้เงินเพื่อชำระคืนเงินกู้ยืมระยะยาวตามข้อตกลงแก่สถาบันการเงินรวม 20 ล้านบาท ชำระคืนหนี้สินตามสัญญาเช่าการเงิน 2 ล้านบาท เงินสดรับสุทธิจากเงินเบิกเกินบัญชีและเงินกู้ยืมระยะสั้น 349 ล้านบาท จ่ายดอกเบี้ยรวม 55 ล้านบาท จ่ายเงินปันผลสำหรับผลการดำเนินงานของปี 2558 จำนวน 122 ล้านบาท บริษัทย่อยจ่ายเงินปันผลให้ผู้ถือหุ้นที่ไม่มีอำนาจควบคุม 17 ล้านบาท และการได้มาของส่วนได้เสียที่ไม่มีอำนาจควบคุม 17 ล้านบาท

รวมกระแสเงินสดที่ได้มาจากกิจกรรมดำเนินงาน กิจกรรมลงทุน และกิจกรรมการจัดหาเงิน สำหรับปี 2559 เพิ่มขึ้นเป็นจำนวน 26 ล้านบาท เมื่อรวมเงินสดและรายการเทียบเท่าเงินสด ณ วันต้นปี 2559 จำนวน 207 ล้านบาท ทำให้มีเงินสดและรายการเทียบเท่าเงินสด ณ วันที่ 31 ธันวาคม 2559 เท่ากับ 234 ล้านบาท

การเปลี่ยนแปลงอัตราส่วนทางการเงินที่สำคัญ

สำหรับผลการดำเนินงานตามงบการเงินรวมสำหรับปีสิ้นสุดวันที่ 31 ธันวาคม 2559

1. อัตราส่วนสภาพคล่อง

อัตราส่วนสภาพคล่อง ณ วันที่ 31 ธันวาคม 2559 เท่ากับ 0.99 เท่า ลดลงจากปีก่อนที่เท่ากับ 1.70 เท่า เนื่องจากมีสินทรัพย์หมุนเวียนลดลงโดยมาจากการลดลงในสินค้าคงเหลือ มีการตั้งสำรองสินค้าเพิ่มขึ้นในกลุ่มธุรกิจเพื่อการศึกษาและบันเทิง อัตราส่วนสภาพคล่องหมุนเร็ว เท่ากับ 0.42 เท่า โดยมีอัตราการหมุนของสภาพคล่องลดลงจากปีก่อนที่เท่ากับ 0.87 เท่า ด้วยเช่นเดียวกัน

Cash Cycle สำหรับปี 2559 กลุ่มบริษัทมีระยะเวลาหมุนเวียนของเงินสดเท่ากับ 110 วัน ลดลงจากปีก่อนที่เท่ากับ 111 วัน ประกอบด้วยระยะเวลาในการเก็บหนี้ 85 วัน ลดลงจากปีก่อนที่เท่ากับ 68 วัน ส่วนระยะเวลาในการขายสินค้า เท่ากับ 47 วัน ลดลงจากปีก่อนที่เท่ากับ 62 วัน ในขณะที่ระยะเวลาชำระหนี้ เท่ากับ 21 วัน

2. อัตราส่วนความสามารถในการทำกำไร

อัตรากำไรขั้นต้น สำหรับปี 2559 เท่ากับ 4.62% ในขณะที่ปีก่อนเท่ากับ 26.69% เนื่องจากรายได้ลดลงไป 30% ในขณะที่ต้นทุนส่วนใหญ่เป็นต้นทุนคงที่ ลดลงจากปีก่อนเพียง 9% จึงทำให้บริษัทมีอัตรากำไรขั้นต้นที่ลดต่ำกว่าปีก่อน

อัตรากำไรจากการดำเนินงาน สำหรับปี 2559 เท่ากับ -44.10% ในขณะที่ปีก่อนเท่ากับ 3.05% ซึ่งมีอัตราที่ลดลง 47.15% ส่วนอัตรากำไรสุทธิเท่ากับ -56.87% ในขณะที่ปีก่อนเท่ากับ 0.85% ซึ่งมีอัตราที่ลดลง 57.72% เนื่องจากผลการดำเนินงานในปีปัจจุบัน

อัตราส่วนเงินสดก่อนการเปลี่ยนแปลงเงินทุนหมุนเวียนต่อการทำกำไร สำหรับปี 2559 เท่ากับ -12.82% ในขณะที่ปีก่อนเท่ากับ 17.61% ซึ่งมีอัตราที่ลดลง 30.43% เนื่องจากผลการดำเนินงานในปีปัจจุบันเช่นเดียวกัน

อัตราผลตอบแทนต่อส่วนของผู้ถือหุ้น สำหรับปี 2559 เท่ากับ -41.14% ในขณะที่ปีก่อนเท่ากับ 0.91% ซึ่งมีอัตราที่ลดลง 42.05% เนื่องจากผลการดำเนินงานในปีปัจจุบัน ส่งผลให้สัดส่วนผลตอบแทนต่อผู้ถือหุ้นลดลงด้วยเช่นกัน

3. อัตราส่วนแสดงประสิทธิภาพในการดำเนินงาน

อัตราผลตอบแทนต่อสินทรัพย์ สำหรับปี 2559 เท่ากับ -16.21% ในขณะที่ปีก่อนเท่ากับ 0.33% ซึ่งมีอัตราที่ลดลง 16.54% ในขณะเดียวกัน อัตราผลตอบแทนต่อสินทรัพย์ถาวร เท่ากับ -16.23% ในขณะปีก่อนเท่ากับ 11.90% ซึ่งมีอัตราที่ลดลงเท่ากับ 28.13% เนื่องจากผลการดำเนินงานในปีปัจจุบันและสินทรัพย์ถาวรไม่ได้เพิ่มขึ้นอย่างเป็นสาระสำคัญ อัตราหมุนของสินทรัพย์ เท่ากับ 0.31 เท่า ในขณะที่ปีก่อนเท่ากับ 0.38 เท่า มีรอบการหมุนลดลงไป 0.07 เท่า

4. อัตราส่วนวิเคราะห์นโยบายทางการเงิน

อัตราส่วนหนี้สินรวมต่อส่วนของผู้ถือหุ้น (**Total Liabilities to Equity Ratio**) ณ วันที่ 31 ธันวาคม 2559 เท่ากับ 1.35 เท่า ในขณะที่ปีก่อนเท่ากับ 0.89 เท่า เพิ่มขึ้น 0.46 เท่า โดยมาจากในระหว่างปี 2559 บริษัทเงินกู้ยืมระยะยาวจากสถาบันการเงินในประเทศแห่งหนึ่งจำนวน 300 บาท และตัวแลกเงินระยะสั้น เพื่อนำมาใช้เป็นทุนหมุนเวียนในกลุ่มบริษัท จึงเป็นผลให้อัตราส่วนดังกล่าวเพิ่มขึ้นจากปีก่อน

อัตราส่วนหนี้สินที่มีภาระดอกเบี้ยต่อส่วนของผู้ถือหุ้น (Debts to Equity Ratio) ณ วันที่ 31 ธันวาคม 2559 เท่ากับ 1.03 เท่า เพิ่มขึ้นจากปีก่อนที่เท่ากับ 0.66 เท่า เนื่องมาจากการใช้เงินในส่วนของ OD เงินกู้ยืมระยะสั้น และเงินกู้ยืมระยะยาว เพื่อนำมาใช้เป็นทุนหมุนเวียนในกิจการ จึงเป็นผลให้อัตราส่วนดังกล่าวเพิ่มขึ้นจากปีก่อนเช่นเดียวกัน

อัตราส่วนความสามารถในการชำระดอกเบี้ย ในปี 2559 มีอัตราเท่ากับ 0.99 เท่า เพิ่มขึ้นจากปีก่อนที่เท่ากับ 0.13 เท่า เนื่องจากกระแสเงินสดที่ได้มาจากการทำมาหาได้ของการลดลงจากปีก่อน ถึงแม้ว่ากลุ่มบริษัทมีค่าใช้จ่ายดอกเบี้ยลดลงจากปีก่อน 14 ล้านบาท ก็ตาม แต่บริษัทยังมีความสามารถในการจ่ายดอกเบี้ยได้ดีเช่นเดิม และด้วยเหตุผลเดียวกันทำให้อัตราส่วนกำไรก่อนดอกเบี้ยและภาษี ต่อดอกเบี้ยจ่าย ในปี 2559 มีอัตราเท่ากับ -6.07 เท่า โดยลดลงจากปีก่อนที่เท่ากับ 0.55 เท่า อัตราส่วนความสามารถในการชำระภาระผูกพัน เท่ากับ -0.20 เท่า ลดลง 0.25 เท่า จากปีก่อนที่เท่ากับ -0.05 เท่า เนื่องจากผลการดำเนินงานขาดทุนในปีปัจจุบัน

ความเหมาะสมของโครงสร้างทางการเงิน

ณ วันที่ 31 ธันวาคม 2559 บริษัทมีทุนจดทะเบียนชำระแล้วเท่ากับ 2,156 ล้านบาท กำไรสะสมที่แบ่งเป็นทุนสำรองตามกฎหมาย 33 ล้านบาท และขาดทุนสะสมที่ยังไม่ได้จัดสรร 709 ล้านบาท และองค์ประกอบอื่นในส่วนของผู้ถือหุ้นที่เกิดจากผลต่างของการเปลี่ยนแปลงในมูลค่ายุติธรรมของเงินลงทุน -4 ล้านบาท และมีส่วนเกินมูลค่าหุ้นสามัญของบริษัท 1,170 ล้านบาท และของบริษัทย่อยรวม 97 ล้านบาท สำรองการซื้อใบสำคัญแสดงสิทธิที่จะซื้อหุ้นสามัญของบริษัท -91 ล้านบาท และใบสำคัญแสดงสิทธิ 30 ล้านบาท ทำให้ ณ วันที่ 31 ธันวาคม 2559 บริษัทมีส่วนของผู้ถือหุ้นสุทธิเท่ากับ 2,681 ล้านบาท เมื่อรวมส่วนของผู้ถือหุ้นที่ไม่มีอำนาจควบคุม 327 ล้านบาท จะทำให้ส่วนของผู้ถือหุ้นรวมเป็น 3,008 ล้านบาท

โดยโครงสร้างของสินทรัพย์รวม 7,076 ล้านบาท มีอัตราส่วนหนี้สินรวมต่อส่วนของผู้ถือหุ้นรวม เท่ากับ 1.35 เท่า และ D/E Ratio (เฉพาะหนี้สินที่มีภาระดอกเบี้ย) เท่ากับ 1.03 เท่า ซึ่งเป็นโครงสร้างของเงินทุนที่ไม่เหมาะสม เนื่องมาจากการดำเนินงานที่ขาดทุนในปีปัจจุบัน จากผลกระทบจากสภาวะตลาดของธุรกิจดิจิทัลทีวี ประกอบกับการปรับโครงสร้างธุรกิจใหม่ของกลุ่มธุรกิจการศึกษาและบันเทิง ตามที่ได้กล่าวไว้ในหมายเหตุประกอบงบการเงินของปี 2559 กลุ่มบริษัทมีหนี้สินรวม 4,068 ล้านบาท แบ่งเป็นส่วนของหนี้สินหมุนเวียน และหนี้สินระยะยาวจำนวน 2,486 ล้านบาท และ 1,582 ล้านบาท ตามลำดับ หรือคิดเป็นสัดส่วน 61% ต่อ 49% โดยสัดส่วนของหนี้สินเปลี่ยนแปลงไปจากปีก่อนที่เท่ากับ 48% ต่อ 52% เนื่องมาจากภาระของหนี้สินค่าใบอนุญาตทีวีดิจิทัล และเงินกู้ยืมระยะยาวที่เพิ่มขึ้นมาในระหว่างปี 300 ล้านบาท ซึ่งจะทยอยชำระคืนตามงวดให้แล้วเสร็จภายใน 3 ปี นับตั้งแต่เดือนพฤศจิกายน 2559

ณ วันที่ 31 ธันวาคม 2559 จากงบการเงินรวม บริษัทมีเงินเบิกเกินบัญชีและเงินกู้ยืมจากสถาบันการเงินจำนวน 939 ล้านบาท (เพิ่มขึ้นจากปีก่อนที่เท่ากับ 590 ล้านบาท) หนี้สินภายใต้สัญญาเช่าการเงิน 1 ล้านบาท เงินกู้ยืมระยะยาวจากสถาบันการเงินรวม 280 ล้านบาท เงินกู้ยืมระยะสั้นจากบุคคล 160 ล้านบาท และค่าใบอนุญาตให้ใช้คลื่นความถี่และประกอบกิจการโทรทัศน์แบ่งเป็นส่วนที่ครบกำหนดชำระภายในวันที่ 31 ธันวาคม 2559 รวมเท่ากับ 584 ล้านบาท และส่วนที่ถึงกำหนดชำระตั้งแต่ปี 2561-2563 เท่ากับ 1,130 ล้านบาท

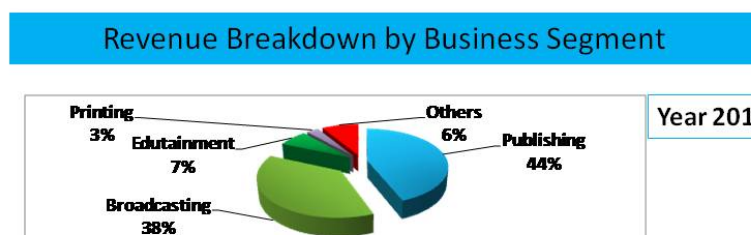
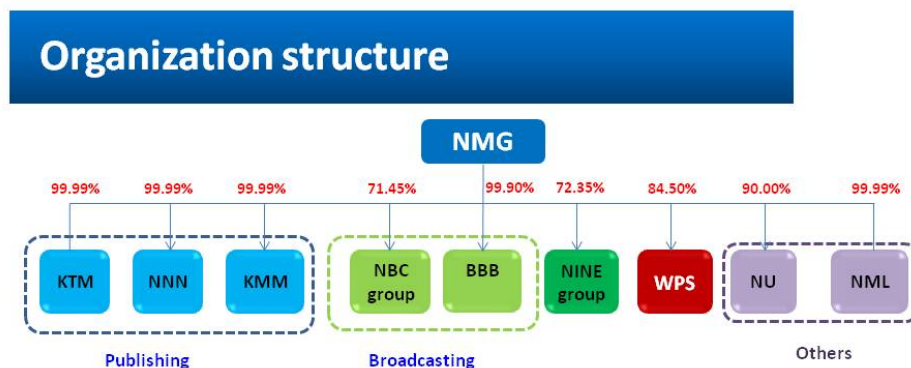
ผลกระทบของบริษัทย่อย บริษัทร่วม ต่อฐานะการเงินและผลการดำเนินงานของบริษัท

กลุ่มบริษัทได้จัดโครงสร้างทางธุรกิจและการบริหารโดยได้แยกสายธุรกิจด้านข่าวธุรกิจภาษาไทยเป็นบริษัทย่อยชื่อ บริษัท กรุงเทพธุรกิจมีเดีย จำกัด (“KTM”) และ แยกสายธุรกิจด้านข่าวทั่วไปภาษาไทย เป็นบริษัทย่อยชื่อ บริษัท คมชัดลึก มีเดีย จำกัด (“KMM”) และสายธุรกิจข่าวภาษาอังกฤษในนามบริษัท เนชั่น นิวส์ เน็ตเวิร์ค จำกัด (“NNN”) โดยทั้ง 3 บริษัท NMG ถือหุ้นในสัดส่วน 99.99%

การปรับโครงสร้างดังกล่าว เป็นแนวทางการสร้างผู้บริหารรุ่นใหม่ขึ้นมาดูแลแต่ละสายธุรกิจให้ชัดเจนและมีความคล่องตัวขึ้น ในขณะเดียวกันยังคงความโดดเด่นในฐานะ “สื่อครบวงจร” ด้วยการผนึกพลังแบบบูรณาการระหว่างบริษัทย่อย และเป็นการเสริมสร้างแบรนด์ให้แข็งแกร่ง เพื่อให้สอดคล้องกับลักษณะธุรกิจที่แตกต่างกัน และเป็นการสร้างโอกาสใหม่ๆ ของแต่ละสายธุรกิจ

ทั้งนี้โครงสร้างการบริหารงานของบริษัทย่อยจะมีคณะกรรมการแยกแต่ละบริษัท ประกอบด้วยประธานกรรมการบริหารระดับสูงจากบริษัทแม่ และกรรมการผู้อำนวยการที่มีความเชี่ยวชาญในสายธุรกิจนั้นๆ ในขณะที่ฝ่ายขายและฝ่ายสนับสนุนอื่นๆ จะสังกัดอยู่ภายใต้บริษัทแม่ เพื่อสร้างสรรคประโยชน์สูงสุดแก่ลูกค้า

โครงสร้างรายได้สำหรับปี 2559 รายได้ส่วนใหญ่ของกลุ่มบริษัทยังคงมีสัดส่วนใกล้เคียงปีก่อนดังนี้



นอกจากนี้การเปลี่ยนแปลงในฐานะการเงินหรือการดำเนินงานของบริษัทย่อย บริษัทร่วม จึงมีลักษณะการดำเนินธุรกิจที่แตกต่างกัน ไม่ก่อให้เกิดความขัดแย้งทางผลประโยชน์ และบริษัทยังคงถือหุ้นใหญ่มากกว่า 60% จึงถือว่ามีส่วนในการบริหารจัดการก่อให้เกิดผลประโยชน์สูงสุดต่อกลุ่มบริษัทได้

14.2 ปัจจัยและอิทธิพลหลักที่อาจมีผลต่อการดำเนินงานหรือฐานะการเงินในอนาคต

1. สภาพเศรษฐกิจโดยรวม

เศรษฐกิจไทยในปี 2559 คาดว่าจะสามารถขยายตัวได้ร้อยละ 3.2 เติบโตขึ้นจากปีก่อนหน้าที่ขยายตัวร้อยละ 2.8 โดยมีปัจจัยสนับสนุนหลักจากการใช้จ่ายภาครัฐที่มีแนวโน้มขยายตัวต่อเนื่องเป็นสำคัญ ซึ่งได้รับอานิสงส์จากการเร่งรัดการเบิกจ่ายของรัฐบาล ประกอบกับโครงการลงทุนโครงสร้างพื้นฐานภายใต้แผนปฏิบัติการด้านคมนาคมขนส่งในระยะเร่งด่วน พ.ศ. 2559 ที่มีความต่อเนื่อง ด้านการบริโภคภาคเอกชนมีแนวโน้มฟื้นตัวจากปีก่อนหน้า โดยได้รับแรงขับเคลื่อนจากมาตรการต่างๆ ของภาครัฐ เช่น มาตรการเงินโอนเพื่อผู้มีรายได้น้อยและมาตรการกระตุ้นเศรษฐกิจช่วงปลายปี ประกอบกับเงินเฟ้อและราคาน้ำมันที่อยู่ในระดับต่ำต่อเนื่อง ขณะที่การลงทุนภาคเอกชนมีแนวโน้มฟื้นตัวจากปีก่อนเช่นกัน จากอัตราดอกเบี้ยที่อยู่ในระดับต่ำ และการลงทุนภาครัฐในโครงการสำคัญต่างๆ ที่มีความก้าวหน้าและชัดเจนมากขึ้น สำหรับปริมาณการส่งออกสินค้าและบริการคาดว่าจะปรับตัวดีขึ้นจากปีก่อน โดยได้รับแรงส่งจากการส่งออกสินค้าที่เริ่มฟื้นตัวขึ้นในช่วงครึ่งหลังของปี ในด้านเสถียรภาพเศรษฐกิจภายในประเทศอยู่ในเกณฑ์ดี โดยอัตราเงินเฟ้อทั่วไปในปี 2559 อยู่ที่ร้อยละ 0.2 เพิ่มขึ้นจากปีก่อนหน้าตามการเพิ่มขึ้นของราคาในหมวดอาหารและเครื่องดื่มเป็นสำคัญ

เหตุการณ์สำคัญเกี่ยวข้องกับเศรษฐกิจโลกได้แก่

เศรษฐกิจโลก ในปี 2559 IMF คาดว่าจะขยายตัวร้อยละ 3.1 ภาพรวมเศรษฐกิจของโลกยังคงขยายตัว แม้ว่าเศรษฐกิจของหลาย ๆ ประเทศจะชะลอตัวจากปี 2558

สถานการณ์การเงินโลก ธนาคารกลางหลาย ๆ ประเทศ ยังคงอัตราดอกเบี้ยนโยบายให้อยู่ในระดับต่ำ เนื่องจากอัตราเงินเฟ้อยังคงอยู่ในระดับต่ำ และยังคงใช้มาตรการแบบผ่อนคลายเป็นเพื่อกระตุ้นเศรษฐกิจให้ขยายตัวอย่างมีเสถียรภาพ

เศรษฐกิจสหภาพยุโรป ในปี 2559 IMF คาดว่า GDP จะขยายตัวร้อยละ 1.7 ขยายตัวลดลงเมื่อเทียบกับปี 2558 และแนวโน้มปี 2560 IMF คาดว่า GDP จะขยายตัวร้อยละ 1.5 สถานการณ์ด้านการเงิน ธนาคารกลางยุโรป (European Central Bank : ECB) ยังคงอัตราดอกเบี้ยนโยบายอยู่ที่ร้อยละ 0.05 และธนาคารกลางยุโรปมีแนวโน้มที่จะขยายระยะเวลาการใช้มาตรการผ่อนคลายเป็นปริมาณ (QE) ซึ่งจะสิ้นสุดในเดือนมีนาคม ปี 2560

เศรษฐกิจสหรัฐอเมริกา ในปี 2559 IMF คาดว่า GDP จะขยายตัวร้อยละ 1.6 ขยายตัวลดลงเมื่อเทียบกับปี 2558 และแนวโน้มปี 2560 IMF คาดว่า GDP จะขยายตัวร้อยละ 2.2 สถานการณ์ด้านการเงิน มติที่ประชุมของคณะกรรมการนโยบายการเงินของธนาคารกลางสหรัฐ (Fed) เมื่อวันที่ 2 พฤศจิกายน 2559 ให้คงอัตราดอกเบี้ยอยู่ที่ร้อยละ 0.25 ทั้งนี้แนวโน้มว่า Fed อาจปรับขึ้นอัตราดอกเบี้ยนโยบายในเดือนธันวาคม

เศรษฐกิจของเอเชีย ในปี 2559 IMF คาดการณ์ว่าทั้งปีเศรษฐกิจจะขยายตัวร้อยละ 5.4 เป็นการขยายตัวในระดับเดียวกันกับปี 2558 เศรษฐกิจเอเชียขยายตัวได้ค่อนข้างต่ำในช่วงครึ่งปีแรก 2559 แต่มีแนวโน้มค่อยๆ ปรับตัวดีขึ้นตามการทยอยฟื้นตัวของเศรษฐกิจโลก รวมถึงนโยบายกระตุ้นเศรษฐกิจ และนโยบายการเงินแบบผ่อนคลายเป็นของรัฐบาลในแต่ละประเทศ อย่างไรก็ตามหลายประเทศยังต้องเผชิญกับความผันผวนของอัตราแลกเปลี่ยน ทั้งนี้ IMF คาดการณ์แนวโน้มเศรษฐกิจในปี 2560 ของภูมิภาคเอเชียจะขยายตัวร้อยละ 5.3 และมีอัตราเงินเฟ้อคาดการณ์ร้อยละ 2.9

ราคาน้ำมัน สถานการณ์ราคาน้ำมันโลกในปี 2559 ยังคงอยู่ในระดับต่ำ อันเป็นผลมาจากกลุ่มประเทศโอเปกตัดสินใจคงกำลังการผลิต และยังมีผู้ผลิตน้ำมันดิบจากชั้นหินดินดาน (Shale oil) ในสหรัฐฯ และแคนาดา จึงส่งผลให้อุปทานน้ำมันโลกยังคงล้นตลาด โดยราคาน้ำมันดิบ (Dubai) เฉลี่ย 10 เดือน อยู่ที่ 39.9 USD:Barrel โดยล่าสุดราคาน้ำมันดิบ NYMEX ส่งมอบเดือนมกราคม (ณ วันที่ 7 ธันวาคม 2559) มีราคาอยู่ที่ 50.3 USD:Barrel

สำหรับประเทศไทย สำนักงานคณะกรรมการพัฒนาการเศรษฐกิจและสังคมแห่งชาติ คาดว่าเศรษฐกิจไทยในปี 2559 จะขยายตัวร้อยละ 3.2 เพิ่มขึ้นจากปี 2558 ที่ขยายตัวร้อยละ 2.8 และเศรษฐกิจไทยในปี 2560 คาดว่าจะขยายตัวร้อยละ 3.0 – 4.0

สำหรับเศรษฐกิจไทยในปี 2560 สำนักงานเศรษฐกิจการคลังคาดว่า เศรษฐกิจไทยมีแนวโน้มขยายตัวในอัตราเร่งขึ้นมาอยู่ที่ร้อยละ 3.6 (โดยมีช่วงคาดการณ์ที่ร้อยละ 3.1 – 4.1) โดยยังคงได้รับแรงขับเคลื่อนทางเศรษฐกิจมาจากการใช้จ่ายภาครัฐที่มีแนวโน้มเพิ่มขึ้นต่อเนื่อง โดยเฉพาะการจัดทำงบประมาณรายจ่ายเพิ่มเติมประจำปีงบประมาณ 2560

จำนวน 1.9 แสนล้านบาท และโครงการลงทุนโครงสร้างพื้นฐานด้านคมนาคมใหม่ ๆ ที่คาดว่าจะเริ่มดำเนินการได้ในปี 2560 อาทิ โครงการรถไฟทางคู่และรถไฟฟ้ามหานครในเขตเมือง โครงการมอเตอร์เวย์ และโครงการพัฒนาท่าอากาศยานประกอบกับ แนวโน้มรายได้เกษตรกรรมที่ปรับตัวดีขึ้นตามราคาสินค้าโภคภัณฑ์ในตลาดโลกคาดว่าจะเป็แรงสนับสนุนให้การบริโภคภาคเอกชนขยายตัวต่อเนื่อง นอกจากนี้ เศรษฐกิจประเทศคู่ค้าที่เริ่มมีแนวโน้มขยายตัวดีขึ้นตามลำดับ คาดว่าจะส่งผลดีต่อ ปริมาณคำสั่งซื้อสินค้าส่งออก และการส่งออกบริการคาดว่าจะขยายตัวได้ต่อเนื่องตามจำนวนนักท่องเที่ยวที่เพิ่มขึ้น ใน ด้านเสถียรภาพภายในประเทศ คาดว่าอัตราเงินเฟ้อทั่วไปในปี 2560 จะอยู่ที่ร้อยละ 1.8 (โดยมีช่วงคาดการณ์ที่ร้อยละ 1.3 – 2.3) ปรับตัวสูงขึ้นจากปีนี้ ตามแนวโน้มราคาพลังงานที่มีทิศทางเพิ่มขึ้น ในการประมาณการเศรษฐกิจไทยจำเป็นต้อง คำนึงถึงปัจจัยเสี่ยงที่ต้องติดตามอย่างใกล้ชิด อาทิ การฟื้นตัวของเศรษฐกิจประเทศคู่ค้า และการเปลี่ยนแปลงนโยบาย เศรษฐกิจด้านต่างๆ ของสหรัฐ

2. ธุรกิจสื่อสิ่งพิมพ์

ในปี 2560 อุตสาหกรรมสิ่งพิมพ์ในส่วนของหนังสือพิมพ์ นิตยสาร จะไม่มีการขยายตัวเพิ่ม จะชะลอตัวจากการปรับตัว ของผู้ประกอบการที่มุ่งเน้นการผลิตสิ่งพิมพ์ที่ผสมสื่อดิจิทัลและเทคโนโลยีเข้าในงานผลิต ตามความต้องการของผู้บริโภค ที่เปลี่ยนไป เนื่องจากพฤติกรรมของผู้อ่านเริ่มหันไปนิยมใช้บริการสื่อออนไลน์เพิ่มขึ้นเพราะสะดวก และข่าวสารรวดเร็วกว่า และที่สำคัญไม่ต้องเสียค่าใช้จ่าย ดังนั้นอุตสาหกรรมสิ่งพิมพ์จะยังคงต้องมีการปรับตัวเพื่อให้อยู่รอดด้วยการขยายธุรกิจ ในสื่อออนไลน์เพิ่มขึ้น

3. ธุรกิจสื่อโทรทัศน์

สื่อโทรทัศน์ในปี 2559 ยังคงเป็นช่วงรอยต่อการเปลี่ยนผ่าน ของระบบการเผยแพร่และการรับชมโทรทัศน์จากทีวี อะนาล็อกเดิมมาสู่ทีวีดิจิทัล ซึ่งปัจจุบันดำเนินการอยู่เพียง 22 ช่อง ลดลงจากเมื่อครั้งประมูลคราวแรกที่มี 24 ช่อง เนื่องจากมีผู้ประกอบการไม่สามารถดำเนินการกิจการต่อได้ 2 ช่องจึงปิดตัวไปตั้งแต่ปลายปี 2558

ตลอดปี 2559 ธุรกิจทีวีดิจิทัลทั้ง 22 ช่องธุรกิจ ต่างเดินทางพัฒนาคอนเทนต์ และดำเนินกิจกรรมการตลาด สร้างการรับรู้ผู้ชมตลอดมา ด้วยความมั่นใจว่าธุรกิจสื่อทีวียังมีโอกาสเติบโต สามารถขยายฐานผู้ชมกลุ่มใหม่ๆ จากความ เป็น segmentation แบ่งแยกกลุ่มผู้ชมแต่ละกลุ่มให้ชัดเจน ภาพของอุตสาหกรรมทีวีดิจิทัล จึงอยู่ที่ว่าใครจะเห็นโอกาส ในกลุ่มผู้ชมกลุ่มไหน

ไม่ว่าจะกำหนด segmentation อยู่ในกลุ่มใด ก็ยังคงมีความเสี่ยงจากการดำเนินธุรกิจ ท่ามกลางการแข่งขัน ที่รุนแรง ทั้งกับสื่อทีวีดิจิทัลด้วยกัน และทีวีอะนาล็อกเดิม ที่สำคัญยังต้องแข่งขันกับสื่อใหม่ (New Media) ที่รุกเข้ามา นั้่งกลางใจผู้บริโภค Generation ใหม่ โดยเฉพาะกลุ่ม Digital Native ซึ่งหมายถึง ชาวดิจิทัลโดยกำเนิดเกิดในยุคดิจิทัล ปัจจุบันมีอายุประมาณ 14-24ปี กลุ่มนี้ใช้อินเตอร์เน็ตสูงสุด

ในขณะที่ผู้ประกอบการทุกราย ต่างมุ่งมั่นพัฒนาเนื้อหาเพื่อรักษาฐานผู้ชมเดิมและขยายฐานผู้ชมใหม่ ด้วยความคิดสร้างสรรค์ให้มีความน่าสนใจ และตอบโจทย์การเพิ่มเรตติ้ง ด้วยคอนเทนต์คุณภาพเพิ่มขึ้น โดยในปีที่ผ่านมา ผู้ประกอบการต่างประกาศแผนการลงทุนด้านคอนเทนต์อย่างต่อเนื่อง หลายรายมีการปรับผังสถานีทุก 2- 3 เดือน เพื่อดึงดูดเม็ดเงินโฆษณา แต่การปรับเปลี่ยนทั้งหมดนี้อยู่ในงบประมาณที่ต้องคิดให้รอบคอบ เพราะมีภาระค่าใบอนุญาตที่ต้องจ่ายตามงวดเวลาที่ทำสัญญาไว้กับภาครัฐ