

ส่วนที่ 3

ฐานะการเงินและผลการดำเนินงาน

13. ข้อมูลทางการเงินที่สำคัญ

งบการเงิน

■ รายงานการสอบบัญชี

(1) ผู้สอบบัญชี

รายนามผู้สอบบัญชีที่ได้รับความเห็นชอบจากสำนักงานและได้ลงนามในงบการเงินของบริษัท งบการเงินของบริษัทย่อย และงบการเงินรวม ตั้งแต่ปี 2558 ถึงปี 2560 มีดังนี้

ปี 2558 นางสาวปัทมวรรณ วัฒนกุล ผู้สอบบัญชีรับอนุญาตเลขที่ 9832
บริษัท เคพีเอ็มจี ภูมิไชย สอบบัญชี จำกัด

ปี 2559 นางสาวปัทมวรรณ วัฒนกุล ผู้สอบบัญชีรับอนุญาตเลขที่ 9832
บริษัท เคพีเอ็มจี ภูมิไชย สอบบัญชี จำกัด

ปี 2560 นางสาวปัทมวรรณ วัฒนกุล ผู้สอบบัญชีรับอนุญาตเลขที่ 9832
บริษัท เคพีเอ็มจี ภูมิไชย สอบบัญชี จำกัด

(2) สรุปรายงานการตรวจสอบบัญชี

ผู้สอบบัญชีได้แสดงความเห็นในรายงานของผู้สอบบัญชีรับอนุญาต ดังนี้

- ปี 2558 : แสดงความเห็นแบบไม่มีเงื่อนไข มีวรรครายการปรับปรุงงวดก่อนเกี่ยวกับใบอนุญาตให้ใช้คลื่นความถี่ และประกอบกิจการโทรทัศน์
- ปี 2559 : แสดงความเห็นแบบไม่มีเงื่อนไข
- ปี 2560 : แสดงความเห็นแบบไม่มีเงื่อนไข มีวรรคความไม่แน่นอนที่มีสาระสำคัญที่เกี่ยวข้องกับการดำเนินงานต่อเนื่อง

■ ค่าตอบแทนของผู้สอบบัญชี

(1) ค่าตอบแทนจากการสอบบัญชี (Audit Fee)

บริษัทและบริษัทย่อยรวม 14 บริษัท (รวม NBC และ NINE) จ่ายค่าตอบแทนของผู้สอบบัญชีในปี 2560 เป็นจำนวนเงินรวม 5,820,000 บาท

(2) ค่าตอบแทนอื่น (non-audit fee)

-ไม่มี-

สำนักงานสอบบัญชีและผู้สอบบัญชีไม่มีความสัมพันธ์และไม่มีส่วนได้เสีย กับบริษัท / บริษัทย่อย / ผู้บริหาร / ผู้ถือหุ้นรายใหญ่ หรือ ผู้ที่เกี่ยวข้องกับบุคคลดังกล่าว

(ก) ตารางสรุปงบการเงิน

งบการเงินดังต่อไปนี้ เป็นงบการเงินรวมของบริษัทและบริษัทย่อย

หน่วย : พันบาท

งบแสดงฐานะทางการเงินรวม	31 ธันวาคม 2558 (ปรับปรุงใหม่)	%	31 ธันวาคม 2559 (ปรับปรุงใหม่)	%	31 ธันวาคม 2560	%
สินทรัพย์						
สินทรัพย์หมุนเวียน						
เงินสดและรายการเทียบเท่าเงินสด	207,525	3%	233,694	4%	186,399	5%
เงินลงทุนชั่วคราว	822,150	11%	422,376	6%	125,421	3%
ลูกหนี้การค้า	588,557	8%	398,049	6%	274,768	7%
รายได้ค้างรับ	167,704	2%	99,469	2%	77,070	2%
ลูกหนี้หมุนเวียนอื่น	85,826	1%	89,842	2%	59,605	1%
สินค้าคงเหลือ	379,968	5%	136,926	2%	68,116	1%
สินทรัพย์หมุนเวียนอื่น	242,306	3%	321,559	5%	285,793	7%
รวมสินทรัพย์หมุนเวียน	2,494,036	33%	1,701,915	27%	1,077,172	26%
สินทรัพย์ไม่หมุนเวียน						
เงินฝากที่มีข้อจำกัดในการใช้	2,683	-	861	-	479	-
เงินลงทุนในบริษัทรวม	22,076	-	23,156	-	23,226	1%
เงินลงทุนระยะยาว	10,343	-	7,416	-	4,019	-
อสังหาริมทรัพย์เพื่อการลงทุน	44,678	-	75,447	1%	70,655	2%
ที่ดิน อาคารและอุปกรณ์	1,646,419	22%	1,488,481	23%	1,462,585	36%
สินทรัพย์ไม่มีตัวตน	115,517	2%	171,182	3%	66,984	2%
ใบอนุญาตให้ใช้คลื่นความถี่และประกอบ กิจการโทรทัศน์	2,783,780	37%	2,574,171	40%	1,049,289	26%
สินทรัพย์ภาษีเงินได้รอตัดบัญชี	262,922	3%	112,053	2%	77,317	2%
สินทรัพย์ไม่หมุนเวียนอื่น	239,688	3%	230,748	4%	238,204	6%
รวมสินทรัพย์ไม่หมุนเวียน	5,128,106	67%	4,683,515	73%	2,992,758	74%
รวมสินทรัพย์	7,622,142	100%	6,385,430	100%	4,069,930	100%

หน่วย : พันบาท

งบแสดงฐานะทางการเงินรวม	31 ธันวาคม 2558 (ปรับปรุงใหม่)	%	31 ธันวาคม 2559 (ปรับปรุงใหม่)	%	31 ธันวาคม 2560	%
หนี้สินและส่วนของผู้ถือหุ้น						
หนี้สินหมุนเวียน						
เงินเบิกเกินบัญชีและเงินกู้ยืมระยะสั้นจากสถาบันการเงิน	590,385	8%	549,431	9%	864,674	21%
เจ้าหนี้การค้า	133,706	2%	99,264	1%	105,023	3%
เจ้าหนี้หมุนเวียนอื่น	119,649	2%	146,136	2%	162,913	4%
ส่วนของค่าใบอนุญาตให้ใช้คลื่นความถี่และประกอบ กิจการโทรทัศน์ค้างจ่ายที่ถึงกำหนดชำระภายในหนึ่งปี	556,204	7%	584,069	9%	297,964	7%
ส่วนของเงินกู้ยืมระยะยาวจากสถาบันการเงินและหนี้สิน ภายใต้สัญญาเช่าการเงินที่ถึงกำหนดชำระภายในหนึ่งปี	1,561	-	121,066	2%	156,000	4%
เงินกู้ยืมระยะสั้น	-	-	550,000	9%	553,500	14%
ภาษีเงินได้ค้างจ่าย	418	-	8	-	-	-
หนี้สินหมุนเวียนอื่น	452,470	6%	436,014	7%	360,592	9%
รวมหนี้สินหมุนเวียน	1,854,393	25%	2,485,988	39%	2,500,666	62%
หนี้สินไม่หมุนเวียน						
ค่าใบอนุญาตให้ใช้คลื่นความถี่และประกอบกิจการ โทรทัศน์ค้างจ่าย	1,714,138	22%	1,130,070	18%	1,131,218	28%
เงินกู้ยืมระยะยาว และหนี้สินภายใต้สัญญาเช่าการเงิน	1,271	-	158,833	2%	47,000	1%
หนี้สินภาษีเงินได้รอการตัดบัญชี	17,826	-	20,909	-	31,230	1%
ประมาณการหนี้สินสำหรับผลประโยชน์พนักงาน	163,856	2%	167,253	3%	137,981	3%
หนี้สินไม่หมุนเวียนอื่น	130,432	2%	105,061	2%	87,315	2%
รวมหนี้สินไม่หมุนเวียน	2,027,523	26%	1,582,126	25%	1,434,744	35%
รวมหนี้สิน	3,881,916	51%	4,068,114	64%	3,935,410	97%
ส่วนของผู้ถือหุ้น						
ทุนที่ออกและชำระแล้ว	2,155,849	28%	2,155,959	34%	2,155,959	53%
ส่วนเกินมูลค่าหุ้นสามัญ	1,169,345	15%	1,169,694	18%	1,169,694	29%
ส่วนเกินมูลค่าหุ้นสามัญของบริษัทย่อย	95,398	1%	96,605	2%	96,939	2%
ใบสำคัญแสดงสิทธิที่จะซื้อหุ้นสามัญ	18,665	-	30,013	-	35,345	1%
สำรองการซื้อใบสำคัญแสดงสิทธิที่จะซื้อหุ้น	(91,013)	-1%	(91,013)	-1%	(91,013)	-2%
กำไร (ขาดทุน) สะสม						
จัดสรรแล้ว - สำรองตามกฎหมาย	32,700	1%	32,700	-	32,700	-
ยังไม่ได้จัดสรร (ขาดทุนสะสม)	(91,467)	-1%	(1,399,685)	-22%	(3,556,270)	-87%
องค์ประกอบอื่นของส่วนของผู้ถือหุ้น	(4,251)	-	(4,232)	-	167,161	4%
รวมส่วนของบริษัทใหญ่	3,285,226	43%	1,990,041	31%	10,515	-
ส่วนได้เสียที่ไม่มีอำนาจควบคุม	455,000	6%	327,275	5%	124,005	3%
รวมส่วนของผู้ถือหุ้น	3,740,226	49%	2,317,316	36%	134,520	3%
รวมหนี้สินและส่วนของผู้ถือหุ้น	7,622,142	100%	6,385,430	100%	4,069,930	100%

หน่วย : พันบาท

งบกำไรขาดทุนเบ็ดเสร็จรวม	2558 (ปรับปรุงใหม่)	%	2559 (ปรับปรุงใหม่)	%	2560	%
รายได้						
รายได้จากการขายและบริการ	2,399,514	94%	2,021,669	95%	1,809,052	96%
รายได้อื่น	150,446	6%	84,670	5%	81,272	4%
รวมรายได้	2,549,960	100%	2,106,339	100%	1,890,324	100%
ค่าใช้จ่าย						
ต้นทุนขายและบริการ	2,209,915	87%	2,000,460	95%	1,699,708	90%
ค่าใช้จ่ายในการขายและบริหาร	876,828	34%	1,114,444	53%	2,370,976	125%
ต้นทุนทางการเงิน	166,022	-7%	152,358	-7%	173,896	-9%
รวมค่าใช้จ่าย	3,252,765	121%	3,267,262	148%	4,244,580	215%
ส่วนแบ่งกำไรจากเงินลงทุนในบริษัทร่วม	320	-	1,080	-	70	-
ขาดทุนก่อนภาษีเงินได้	(702,485)	-21%	(1,159,843)	-48%	(2,354,186)	-115%
รายได้ (ค่าใช้จ่าย) ภาษีเงินได้	115,322	5%	(157,819)	-7%	(24,166)	-1%
ขาดทุนสุทธิ	(587,163)	-23%	(1,317,662)	-63%	(2,378,352)	-126%
ส่วนที่เป็นของส่วนได้เสียที่ไม่มีอำนาจควบคุม	8,638	-	138,189	7%	221,867	12%
ขาดทุนสุทธิ ส่วนของบริษัทใหญ่	(578,525)	-23%	(1,179,473)	-56%	(2,156,485)	-114%
กำไรขาดทุนเบ็ดเสร็จอื่น						
รายการที่อาจถูกจัดประเภทใหม่ไว้ใน กำไรหรือขาดทุนในภายหลัง	(29,094)		19		4,228	
รายการที่จะไม่ถูกจัดประเภทใหม่ไว้ใน กำไรหรือขาดทุนในภายหลัง	-		(9,575)		184,940	
กำไร (ขาดทุน) เบ็ดเสร็จรวม	(616,257)		(1,327,218)		(2,189,184)	
ส่วนที่เป็นของส่วนได้เสียที่ไม่มีอำนาจควบคุม	(8,621)		(141,030)		(203,992)	
กำไร (ขาดทุน) เบ็ดเสร็จรวม ส่วนของบริษัทใหญ่	(607,636)		(1,186,188)		(1,985,192)	

ตารางแสดงรายการในงบกระแสเงินสด

หน่วย : พันบาท

รายการในงบกระแสเงินสด	2558 (ปรับปรุงใหม่)	2559 (ปรับปรุงใหม่)	2560
เงินสดใช้ไปในกิจกรรมดำเนินงานก่อนการเปลี่ยนแปลงในสินทรัพย์และหนี้สินดำเนินงาน	(57,750)	(355,446)	(253,031)
กระแสเงินสดสุทธิใช้ไปในกิจกรรมดำเนินงาน	(42,665)	(164,729)	(65,151)
กระแสเงินสดสุทธิใช้ไปในกิจกรรมลงทุน	(809,318)	(431,763)	(97,260)
กระแสเงินสดสุทธิได้มาจากกิจกรรมจัดหาเงิน	406,639	622,661	115,116
เงินสดและรายการเทียบเท่าเงินสดเพิ่มขึ้น (ลดลง) สุทธิ	(445,344)	26,169	(47,295)

(ข) ตารางสรุปอัตราส่วนทางการเงินที่สำคัญ

รายการ	2558 (ปรับปรุงใหม่)	2559 (ปรับปรุงใหม่)	2560
1. อัตราส่วนสภาพคล่อง			
1.1 อัตราส่วนสภาพคล่อง (เท่า)	1.34	0.68	0.43
1.2 อัตราส่วนสภาพคล่องหมุนเร็ว (เท่า)	0.87	0.42	0.23
1.3 อัตราส่วนสภาพคล่องกระแสเงินสดก่อนการเปลี่ยนแปลง เงินทุนหมุนเวียน (เท่า)	-0.03	-0.16	-0.10
1.4 อัตราส่วนหมุนเวียนลูกหนี้การค้า (เท่า)	4.21	4.10	5.38
1.5 ระยะเวลาเก็บหนี้เฉลี่ย (วัน)	85	88	67
1.6 อัตราส่วนหมุนเวียนสินค้าคงเหลือ (เท่า)	5.77	7.74	16.58
1.7 ระยะเวลาขายสินค้าคงเหลือ (วัน)	62	47	22
1.8 อัตราส่วนหมุนเวียนเจ้าหนี้ (เท่า)	18.26	17.17	16.64
1.9 ระยะเวลาชำระหนี้ (วัน)	20	21	22
1.10 Cash Cycle (วัน)	128	113	67
2. อัตราส่วนความสามารถในการทำกำไร			
2.1 อัตรากำไรขั้นต้น (%)	7.90%	1.05%	6.04%
2.2 อัตรากำไรจากการดำเนินงาน (%)	-22.37%	-49.89%	-120.52%
2.3 อัตราส่วนเงินสดก่อนการเปลี่ยนแปลงเงินทุนหมุนเวียน ต่อการทำกำไร (%)	-2.26%	-16.88%	-13.39%
2.4 อัตรากำไรสุทธิ (%)	-23.03%	-62.56%	-125.82%
2.5 อัตราผลตอบแทนต่อส่วนของผู้ถือหุ้น (เท่า)	-17.61%	-59.27%	-20,507.58%
3. อัตราส่วนแสดงประสิทธิภาพในการดำเนินงาน			
3.1 อัตราผลตอบแทนต่อสินทรัพย์ (%)	-7.42%	-18.81%	-45.50%
3.2 อัตราผลตอบแทนต่อสินทรัพย์ถาวร (%)	-22.95%	-71.15%	-149.24%
3.3 อัตราหมุนของสินทรัพย์ (เท่า)	0.33	0.33	0.46
4. อัตราส่วนวิเคราะห์นโยบายทางการเงิน			
4.1 อัตราส่วนหนี้สินรวมต่อส่วนของผู้ถือหุ้น (เท่า)	1.04	1.76	29.26
4.2 อัตราส่วนหนี้สินที่มีดอกเบี้ยรวมต่อส่วนของผู้ถือหุ้น (เท่า)	0.77	1.33	22.68
4.3 อัตราส่วนความสามารถชำระดอกเบี้ย (เท่า)	0.05	0.95	0.76
4.4 อัตราส่วนกำไรก่อนดอกเบี้ยก่อนภาษีต่อดอกเบี้ยจ่าย (เท่า)	-3.23	-6.61	-12.54
4.5 อัตราส่วนความสามารถชำระภาระผูกพัน cash basis (เท่า)	-0.06	-0.11	-0.29

14. การวิเคราะห์และคำอธิบายของฝ่ายจัดการ

14.1 สรุปภาพรวมผลการดำเนินงานที่ผ่านมา

การประกอบธุรกิจหลักของกลุ่มบริษัทสามารถแบ่งได้เป็น 6 ประเภท คือ

1. ธุรกิจสื่อสิ่งพิมพ์และโฆษณา แบ่งเป็น
 - 1.1 สายธุรกิจด้านข่าวธุรกิจภาษาไทย
 - 1.2 สายธุรกิจด้านข่าวทั่วไปภาษาไทย
 - 1.3 สายธุรกิจด้านข่าวภาษาอังกฤษ
2. ธุรกิจบริการด้านการพิมพ์
3. ธุรกิจสื่อการศึกษาและบันเทิง
4. ธุรกิจสื่อกระจายภาพและเสียง และสื่อสมัยใหม่
5. ธุรกิจบริการขนส่งสินค้า
6. ธุรกิจการศึกษา

ซึ่งสร้างรายได้รวมให้แก่กลุ่มบริษัทคิดเป็นสัดส่วนร้อยละ 39 ร้อยละ 2 ร้อยละ 7 ร้อยละ 40 ร้อยละ 8 ร้อยละ 4 ของรายได้รวมของกลุ่มบริษัทในปี 2560 ตามลำดับ

สรุปผลการดำเนินงานรวมของบริษัทและบริษัทย่อย สำหรับปีสิ้นสุดวันที่ 31 ธันวาคม 2560

งบการเงินรวมของบริษัท เนชั่น มัลติมีเดีย กรุ๊ป จำกัด (มหาชน) และบริษัทย่อยสำหรับปีสิ้นสุดวันที่ 31 ธันวาคม 2560 มีผลขาดทุนจำนวน 2,156.49 ล้านบาท เมื่อเทียบกับช่วงเดียวกันของปี 2559 ซึ่งมีผลขาดทุนจำนวน 1,179.47 ล้านบาท (ปรับปรุงใหม่) คิดเป็นการเปลี่ยนแปลงขาดทุนเพิ่มขึ้นร้อยละ 83 ทั้งนี้ บริษัทขอชี้แจงผลการดำเนินงานของกลุ่มบริษัทที่เปลี่ยนแปลงอย่างมีสาระสำคัญ สรุปได้ดังนี้

1. รายได้จากการขายและบริการสำหรับปี 2560 ลดลงร้อยละ 11 เมื่อเทียบกับช่วงเวลาเดียวกันของปี 2559 โดยมีสาเหตุหลักมาจากการชะลอตัวทางเศรษฐกิจและส่งผลกระทบทำให้รายได้จากการขายโฆษณาลดลงร้อยละ 10 และรายได้จากการจำหน่ายสื่อสิ่งพิมพ์พ็อคเก็ตบุ๊คส์ การ์ตูนและหนังสือเด็กลดลงร้อยละ 25
2. ต้นทุนและค่าใช้จ่ายสำหรับปี 2560 เพิ่มขึ้นร้อยละ 31 เมื่อเทียบกับช่วงเวลาเดียวกันของปี 2559 เหตุผลหลักมาจาก
 - ต้นทุนขายและบริการลดลงร้อยละ 15 ซึ่งสอดคล้องกับรายได้จากการขายและบริการที่ลดลง
 - ต้นทุนในการจัดจำหน่ายและค่าใช้จ่ายในการบริหาร ลดลงร้อยละ 20 เนื่องจาก ในไตรมาส 2 ปี 2559 บริษัทย่อยได้บันทึกสำรองค่าเผื่อมูลค่าสินค้าลดลงและตัดจำหน่ายลิขสิทธิ์สำหรับสิ่งพิมพ์จากการ ปรับโครงสร้างธุรกิจ จำนวน 204.45 ล้านบาท
 - บริษัทย่อยและบริษัทย่อยทางอ้อมได้บันทึกผลขาดทุนจากการด้อยค่าของใบอนุญาตให้ใช้คลื่นความถี่เพื่อให้บริการโทรทัศน์ภาคพื้นดินในระบบดิจิทัลและสิทธิทรัพย์สินที่เกี่ยวข้อง จำนวน 1,479.09 ล้านบาท ในปี 2560 โดยการด้อยค่าของสิทธิทรัพย์สินที่เกี่ยวข้องกับใบอนุญาตฯ นั้น ได้มีการประเมินมูลค่าที่คาดว่าจะได้รับคืนจาก

การใช้ ซึ่งวัดมูลค่าโดยการประมาณการกระแสเงินสดในอนาคตคิดลด โดยมีอัตราการเติบโต และอัตราคิดลด ภายใต้ข้อสมมติฐานของฝ่ายบริหารของบริษัทย่อยและบริษัทย่อยทางอ้อม ซึ่งอยู่บนพื้นฐานของประสบการณ์ในอดีตและแผนการดำเนินธุรกิจ รวมถึงการคาดการณ์ในอนาคตที่เชื่อว่าสมเหตุสมผลในสถานการณ์ปัจจุบัน และนำมาเปรียบเทียบกับมูลค่าตามบัญชีของสินทรัพย์ที่เกี่ยวข้องกับใบอนุญาตฯ

นอกจากนี้ กลุ่มบริษัทมีการปรับปรุงรายการทางการเงินบัญชีและแก้ไขงบการเงินย้อนหลัง ซึ่งมีผลกระทบต่อฐานะการเงินรวม ณ วันที่ 31 ธันวาคม 2559 โดยทำให้บัญชีรายได้ค้างรับลดลงจำนวน 690.80 ล้านบาท และขาดทุนสะสมเพิ่มขึ้นจำนวน 690.74 ล้านบาท และมีผลกระทบต่อผลการดำเนินงานโดยทำให้รายได้จากการขายและการให้บริการในงบกำไรขาดทุนเบ็ดเสร็จรวมสำหรับปีสิ้นสุดวันที่ 31 ธันวาคม 2559 ลดลงจำนวน 75.73 ล้านบาท เนื่องจากคณะกรรมการและผู้บริหารของบริษัทมีข้อสงสัยในการรับรู้รายได้ค่าโฆษณาของปี 2560 และปีก่อนๆ กรรมการและผู้บริหารของบริษัทจึงได้สอบสวนกระบวนการและวิธีการทางบัญชีที่เกี่ยวกับการรับรู้รายได้ค่าโฆษณาของกลุ่มบริษัทและบริษัท จึงพบว่าการรับรู้รายได้ค่าโฆษณาในงวดก่อนๆ จำนวนหนึ่งไม่มีหลักฐานที่เหมาะสมอย่างเพียงพอ ดังนั้น ผู้บริหารจึงได้ปรับปรุงและแก้ไขงบการเงินที่เกี่ยวข้องย้อนหลังดังกล่าวข้างต้น

ผลการดำเนินงานของกลุ่มบริษัทในแต่ละสายธุรกิจ

ธุรกิจสื่อสิ่งพิมพ์และโฆษณา (Printing and Publishing Business)

ประกอบด้วย 3 สายธุรกิจ ได้แก่

- สายธุรกิจด้านข่าวธุรกิจภาษาไทย ดำเนินการภายใต้บริษัทย่อยชื่อ บริษัท กรุงเทพธุรกิจ มีเดีย จำกัด (NMG ถือหุ้นร้อยละ 99.99)
- สายธุรกิจด้านข่าวทั่วไปภาษาไทย ดำเนินการภายใต้บริษัทย่อยชื่อ บริษัท คมชัดลึก มีเดีย จำกัด (NMG ถือหุ้นร้อยละ 99.99)
- สายธุรกิจด้านข่าวภาษาอังกฤษ ดำเนินการภายใต้บริษัทย่อยชื่อ บริษัท เนชั่น นิวส์ เน็ตเวิร์ค จำกัด (NMG ถือหุ้นร้อยละ 99.99)

รายการในงบกำไรขาดทุน	2558	%	2559	%	(หน่วย : พันบาท)	
	(ปรับปรุงใหม่)		(ปรับปรุงใหม่)		2560	%
รายได้จากการขายสื่อโฆษณา	669,063	65%	550,372	63%	460,948	65%
รายได้จากการจำหน่ายสื่อสิ่งพิมพ์	332,743	33%	305,121	35%	227,220	32%
รายได้จากการจัดกิจกรรมพิเศษ	19,960	2%	12,058	1%	25,354	4%
รวมรายได้จากการขายและให้บริการ	1,021,766	100%	867,551	100%	713,522	100%
รายได้จากการลงทุน	1,011		90		57	
กำไรจากการจำหน่ายเงินลงทุน	61,522		685		-	
รายได้อื่น	25,825		20,729		19,840	
รวมรายได้	1,110,124		889,055		733,419	
ต้นทุนขายและการให้บริการ	654,501		545,429		417,675	
ค่าใช้จ่ายในการขายและบริหาร	570,969		571,040		531,867	
รวมค่าใช้จ่าย	1,225,470		1,116,469		949,542	
ขาดทุนจากการดำเนินงานก่อนดอกเบี้ยและภาษี	(115,346)		(227,414)		(216,123)	
ต้นทุนทางการเงิน	(29,210)		(43,211)		(116,163)	
รายได้ (ค่าใช้จ่าย) ภาษีเงินได้	49,105		(79,994)		(5,430)	
ขาดทุนสุทธิ	(95,451)		(350,619)		(337,716)	

รายได้ :-

รายได้จากสื่อสิ่งพิมพ์และโฆษณาในปี 2560 ประกอบด้วยรายได้จากการขายพื้นที่โฆษณา การจัดกิจกรรมพิเศษ และการจัดจำหน่ายในหนังสือพิมพ์กรุงเทพธุรกิจ คมชัดลึก The Nation และนิตยสารเนชั่นสุดสัปดาห์ ซึ่งในปี 2560 มีมูลค่าเท่ากับ 713 ล้านบาท ลดลงร้อยละ 18 จากปีก่อนที่เท่ากับ 867 ล้านบาท โดยมีสาเหตุหลักมาจากธุรกิจทีวีดิจิทัล มีการแข่งขันของธุรกิจทีวีแบบเสรี ผู้บริโภคสามารถเข้าถึงข้อมูลข่าวสารในทุกครัวเรือนทั่วประเทศไทย ส่งผลให้ช่องทางดังกล่าวเป็นที่สนใจของเจ้าของสินค้า และเอเจนซีโฆษณาหลายแห่ง ดังนั้นสัดส่วนการขายโฆษณาจึงเริ่มมีการเปลี่ยนแปลงไปสู่ช่องทางใหม่แทนที่หนังสือพิมพ์

รายได้โฆษณาจากสื่อสิ่งพิมพ์และกิจกรรมพิเศษ

ปี 2560 รายได้โฆษณาจากสื่อสิ่งพิมพ์และกิจกรรมพิเศษมีมูลค่าเท่ากับ 486 ล้านบาท ลดลงร้อยละ 14 จากปีก่อนที่เท่ากับ 562 ล้านบาท ในปัจจุบันผู้บริโภคได้เปลี่ยนพฤติกรรมไป โดยผู้บริโภคหันมาสนใจสื่อดิจิทัลมากขึ้น ส่งผลให้รายได้โฆษณาประเภท Display / Classified / Supplement ลดลงร้อยละ 16 ส่วนรายได้จากการจัดกิจกรรมพิเศษเพิ่มขึ้นร้อยละ 110 เนื่องจากการจัดกิจกรรมพิเศษเพิ่มขึ้นจากปีก่อน

ปี 2559 รายได้โฆษณาจากสื่อสิ่งพิมพ์และกิจกรรมพิเศษมีมูลค่าเท่ากับ 562 ล้านบาท ลดลงร้อยละ 18 จากปีก่อนที่เท่ากับ 689 ล้านบาท โดยมาจากการเน้นแข่งขันในธุรกิจทีวีดิจิทัล ส่งผลให้รายได้โฆษณาประเภท Display / Classified / Supplement ลดลงร้อยละ 18 และรายได้จากการจัดกิจกรรมพิเศษก็มีสัดส่วนที่ลดลงร้อยละ 40 ด้วยเช่นกัน

รายได้จากการจำหน่ายสื่อสิ่งพิมพ์

ปี 2560 รายได้จากการจำหน่ายสื่อสิ่งพิมพ์มีมูลค่าเท่ากับ 227 ล้านบาท ลดลงร้อยละ 26 จากปีก่อนที่เท่ากับ 305 ล้านบาท โดยมาจากการลดลงของรายได้ค่าโฆษณาในช่องทางของสื่อสิ่งพิมพ์ จึงเป็นผลให้ยอดขายหนังสือพิมพ์ลดลงด้วยเช่นกัน

ปี 2559 รายได้จากการจำหน่ายสื่อสิ่งพิมพ์มีมูลค่าเท่ากับ 305 ล้านบาท ลดลงร้อยละ 8 จากปีก่อนที่เท่ากับ 333 ล้านบาท โดยมาจากการลดลงของรายได้ค่าโฆษณาในช่องทางของสื่อสิ่งพิมพ์ จึงเป็นผลให้ยอดขายหนังสือพิมพ์ลดลงด้วยเช่นกัน ซึ่งบริษัทยังคงไว้ซึ่งราคาขายของหนังสือพิมพ์เท่ากับในปีก่อน

ค่าใช้จ่าย :-**ต้นทุนขายและการให้บริการของธุรกิจสื่อสิ่งพิมพ์และโฆษณา**

ปี 2560 ต้นทุนขายและการให้บริการของธุรกิจสื่อสิ่งพิมพ์และโฆษณามีมูลค่าเท่ากับ 418 ล้านบาท ลดลงร้อยละ 23 เมื่อเทียบกับปีก่อนที่เท่ากับ 545 ล้านบาท โดยมีสาเหตุมาจากต้นทุนกระดาษและวัตถุดิบลดลงร้อยละ 30 ต้นทุนค่าใช้จ่ายกองบรรณาธิการลดลงร้อยละ 15

ปี 2559 ต้นทุนขายและการให้บริการของธุรกิจสื่อสิ่งพิมพ์และโฆษณามีมูลค่าเท่ากับ 545 ล้านบาท ลดลงร้อยละ 17 เมื่อเทียบกับปีก่อนที่เท่ากับ 655 ล้านบาท โดยมีสาเหตุมาจาก ต้นทุนกระดาษและวัตถุดิบลดลงร้อยละ 21 ต้นทุนค่าใช้จ่ายกองบรรณาธิการลดลงร้อยละ 13

สำหรับนโยบายในการควบคุมต้นทุนขาย หากราคากระดาษมีแนวโน้มเพิ่มขึ้น บริษัทจะควบคุมยอดผลิตอย่างเข้มงวดโดยการควบคุมยอดรับคืน และปรับการจัดหน้าเนื้อหาข่าวให้เหมาะสมกับจำนวนหน้ากระดาษ หรือปรับลดจำนวนหน้าสี โดยต้นทุนกระดาษและต้นทุนการพิมพ์รวมในปี 2560 เท่ากับ 280 ล้านบาท ลดลงร้อยละ 30 เมื่อเทียบกับปีก่อนที่เท่ากับ 398 ล้านบาท

ค่าใช้จ่ายในการขายและบริหารของธุรกิจสื่อสิ่งพิมพ์และโฆษณา

ในปี 2560 ค่าใช้จ่ายในการขายและบริหารของธุรกิจสื่อสิ่งพิมพ์และโฆษณามีมูลค่าเท่ากับ 532 ล้านบาท ลดลงร้อยละ 7 เมื่อเทียบกับปีก่อนที่เท่ากับ 571 ล้านบาท สำหรับค่าใช้จ่ายในการขายและบริหารประกอบด้วย ค่าใช้จ่ายเงินเดือนฝ่ายขายและบริหารร้อยละ 36 ค่าใช้จ่ายส่งเสริมการขายร้อยละ 20 ค่าใช้จ่ายเกี่ยวกับค่าขนส่งหนังสือและค่าเดินทางร้อยละ 9 และค่าเสื่อมราคาและค่าตัดจำหน่ายร้อยละ 3 โดยค่าใช้จ่ายในส่วนนี้ไม่แปรผันตามรายได้

ในปี 2559 ค่าใช้จ่ายในการขายและบริหารของธุรกิจสื่อสิ่งพิมพ์และโฆษณามีมูลค่าเท่ากับ 571 ล้านบาท ซึ่งเท่ากับปีก่อนที่มีมูลค่า 571 ล้านบาท สำหรับค่าใช้จ่ายในการขายและบริหารประกอบด้วย ค่าใช้จ่ายเงินเดือนฝ่ายขายและบริหารร้อยละ 30 ค่าใช้จ่ายส่งเสริมการขายร้อยละ 20 ค่าใช้จ่ายเกี่ยวกับ ค่าขนส่งหนังสือและค่าเดินทางร้อยละ 9 และค่าเสื่อมราคาและค่าตัดจำหน่ายร้อยละ 3 โดยค่าใช้จ่ายในส่วนนี้ไม่แปรผันตามรายได้

ผลการดำเนินงาน:-

กำไรขั้นต้นสำหรับธุรกิจสื่อสิ่งพิมพ์และโฆษณา

ในปี 2560 มีกำไรขั้นต้นเท่ากับ 296 ล้านบาท หรือร้อยละ 42 เมื่อเทียบกับรายได้จากการขายและบริการซึ่งลดลงจากปีก่อน แต่อย่างไรก็ตาม บริษัทมีต้นทุนที่ลดลง เนื่องจากบริษัทมีนโยบายควบคุมต้นทุนและค่าใช้จ่ายอย่างต่อเนื่องทำให้อัตรากำไรขั้นต้นเพิ่มขึ้นจากปี

ในปี 2559 มีกำไรขั้นต้นเท่ากับ 322 ล้านบาท หรือร้อยละ 37 เมื่อเทียบกับรายได้จากการขายและบริการลดลงจากปีก่อน เนื่องจากการลดลงของรายได้ในธุรกิจสื่อสิ่งพิมพ์ตามสาเหตุข้างต้น และในขณะที่สัดส่วนของต้นทุนค่อนข้างคงที่ซึ่งมีการควบคุมดูแลต้นทุนอย่างใกล้ชิดมาตลอด ทำให้อัตรากำไรขั้นต้นลดลงจากปีที่ผ่านมา

กำไรสุทธิสำหรับธุรกิจสื่อสิ่งพิมพ์

ในปี 2560 มีผลการดำเนินงานเป็นขาดทุนสุทธิ 338 ล้านบาท ขาดทุนลดลง 13 ล้านบาท เมื่อเทียบกับปีก่อนที่ขาดทุนสุทธิเท่ากับ 351 ล้านบาท โดยมาจากรายได้จากการขายและให้บริการลดลง 154 ล้านบาท คิดเป็นลดลงอัตราร้อยละ 18 เมื่อเทียบกับปีก่อน และจากการที่บริษัทมีนโยบายควบคุมต้นทุนและค่าใช้จ่ายได้อย่างมีประสิทธิภาพมากขึ้น ทำให้สัดส่วนของต้นทุนขายและบริการ และค่าใช้จ่ายในการขายและบริหารลดลง จึงทำให้ผลการดำเนินงานขาดทุนลดลงจากปีก่อน

ในปี 2559 มีผลการดำเนินงานเป็นขาดทุนสุทธิ 351 ล้านบาท ขาดทุนเพิ่มขึ้น 256 ล้านบาท เมื่อเทียบกับปีก่อนที่มีผลขาดทุนสุทธิเท่ากับ 95 ล้านบาท โดยมาจากรายได้จากการขายและให้บริการลดลงเป็นจำนวน 154 ล้านบาท คิดเป็นร้อยละ 15 เมื่อเทียบกับปีก่อน กำไรจากการจำหน่ายเงินลงทุนลดลงจำนวน 61 ล้านบาท และการรับรู้ค่าใช้จ่ายทางภาษีจำนวน 80 ล้านบาท ในขณะที่ปี 2558 รายได้ภาษีเงินได้รอตัดบัญชีจากผลขาดทุนในอดีตประมาณ 49 ล้านบาท อย่างไรก็ตาม สัดส่วนของต้นทุนขายและบริการ และค่าใช้จ่ายในการขายและบริหารไม่เปลี่ยนแปลงอย่างเป็นสาระสำคัญ

ธุรกิจบริการด้านการพิมพ์ (Printing Services Business)

ภายใต้การดำเนินงานของ บริษัท ดับบลิวพีเอส (ประเทศไทย) จำกัด ("WPS") (NMG ถือหุ้นร้อยละ 84.50)

	(หน่วย : พันบาท)					
รายการในงบกำไรขาดทุน	2558	%	2559	%	2560	%
รายได้จากการให้บริการงานพิมพ์-ภายใน	266,359	83%	211,434	78%	151,960	79%
รายได้จากการให้บริการงานพิมพ์-ภายนอก	54,339	17%	60,141	22%	40,150	21%
รวมรายได้จากการให้บริการงานพิมพ์	320,698	100%	271,575	100%	192,110	100%
รายได้ค่าเช่าและค่าบริการ	4,485		4,718		5,097	
รายได้อื่น	6,075		6,086		3,834	
รวมรายได้	331,258		282,379		201,041	
ต้นทุนการให้บริการ	262,767		218,839		179,404	
ค่าใช้จ่ายในการขายและบริหาร	30,929		38,979		31,549	
รวมค่าใช้จ่าย	293,696		257,818		210,953	
กำไร(ขาดทุน)จากการดำเนินงานก่อนดอกเบี้ยและภาษี	37,562		24,561		(9,912)	
ต้นทุนทางการเงิน	(3,874)		(3,163)		(3,956)	
รายได้(ค่าใช้จ่าย)ภาษีเงินได้	(1,391)		(2,883)		1,505	
กำไร(ขาดทุน)สุทธิ	32,297		18,515		(12,363)	

รายได้ :-

รายได้จากการให้บริการงานพิมพ์

ในปี 2560 รายได้จากการให้บริการงานพิมพ์มีมูลค่าเท่ากับ 192 ล้านบาท ลดลงร้อยละ 29 เมื่อเทียบกับปีก่อนที่เท่ากับ 272 ล้านบาท ซึ่งรายได้ส่วนใหญ่เป็นการเรียกเก็บค่าบริการงานพิมพ์บริษัทใหญ่และบริษัทในเครือประมาณร้อยละ 78 - 79 โดยสาเหตุการลดลงของรายได้งานพิมพ์จากภายใน เนื่องจากผลกระทบจากการถดถอยของธุรกิจ สื่อสิ่งพิมพ์อย่างต่อเนื่อง

ในปี 2559 รายได้จากการให้บริการงานพิมพ์มีมูลค่าเท่ากับ 272 ล้านบาท ลดลงร้อยละ 15 เมื่อเทียบกับปีก่อนที่เท่ากับ 321 ล้านบาท ซึ่งรายได้ส่วนใหญ่เป็นการเรียกเก็บค่าบริการงานพิมพ์จากบริษัทใหญ่และบริษัทในเครือประมาณร้อยละ 78 - 83 โดยสาเหตุมาจากการลดลงของรายได้งานพิมพ์จากภายใน

ค่าใช้จ่าย:-

ต้นทุนการให้บริการของธุรกิจบริการด้านการพิมพ์

ในปี 2560 ต้นทุนการให้บริการของธุรกิจบริการด้านการพิมพ์มีมูลค่าเท่ากับ 179 ล้านบาท ลดลงร้อยละ 18 เมื่อเทียบกับปีก่อนที่เท่ากับ 219 ล้านบาท โดยมีสัดส่วนโครงสร้างของต้นทุนประกอบด้วยต้นทุนกระดาษและวัตถุดิบ ในการรับจ้างผลิตเท่ากับร้อยละ 34 เงินเดือนค่าจ้างส่วนงานผลิตเท่ากับร้อยละ 16 และค่าเสื่อมราคาเท่ากับร้อยละ 36 และอื่นๆ ร้อยละ 14 โดยสัดส่วนดังกล่าวใกล้เคียงกับปีก่อน

ในปี 2559 ต้นทุนการให้บริการของธุรกิจบริการด้านการพิมพ์มีมูลค่าเท่ากับ 219 ล้านบาท ลดลงร้อยละ 17 เมื่อเทียบกับปีก่อนที่เท่ากับ 263 ล้านบาท โดยมีสัดส่วนโครงสร้างของต้นทุนประกอบด้วยต้นทุนกระดาษและวัตถุดิบ ในการรับจ้างผลิตเท่ากับร้อยละ 36 เงินเดือนค่าจ้างส่วนงานผลิตเท่ากับร้อยละ 19 และค่าเสื่อมราคาเท่ากับร้อยละ 31 และอื่นๆ ร้อยละ 14 โดยสัดส่วนดังกล่าวใกล้เคียงกับปีก่อน

ค่าใช้จ่ายในการขายและบริหารของธุรกิจบริการด้านการพิมพ์

ในปี 2560 ค่าใช้จ่ายในการขายและบริหารของธุรกิจบริการด้านการพิมพ์มีมูลค่าเท่ากับ 32 ล้านบาท ลดลงร้อยละ 19 เมื่อเทียบกับปีก่อนที่เท่ากับ 39 ล้านบาท โดยมีสัดส่วนค่าใช้จ่ายประกอบด้วยค่าใช้จ่ายเงินเดือนฝ่ายขายและบริหารเท่ากับร้อยละ 37 และค่าเสื่อมราคาเท่ากับร้อยละ 16 และค่าเดินทางค่าพาหนะและค่าขนส่งเท่ากับร้อยละ 10 โดยค่าใช้จ่ายในส่วนนี้ไม่แปรผันตามรายได้

ในปี 2559 ค่าใช้จ่ายในการขายและบริหารของธุรกิจบริการด้านการพิมพ์มีมูลค่าเท่ากับ 39 ล้านบาท เพิ่มขึ้นร้อยละ 26 เมื่อเทียบกับปีก่อนที่เท่ากับ 31 ล้านบาท โดยมีสัดส่วนค่าใช้จ่ายประกอบด้วยค่าใช้จ่ายเงินเดือนฝ่ายขายและบริหารเท่ากับร้อยละ 47 และค่าเสื่อมราคาเท่ากับร้อยละ 16 และค่าเดินทาง ค่าพาหนะและค่าขนส่งเท่ากับร้อยละ 6 โดยค่าใช้จ่ายในส่วนนี้ไม่แปรผันตามรายได้

ผลการดำเนินงาน:-

กำไรขั้นต้นของธุรกิจบริการด้านการพิมพ์

ในปี 2560 มีกำไรขั้นต้นเท่ากับ 13 ล้านบาท หรือร้อยละ 7 ของรายได้จากการให้บริการโดยอัตรากำไรขั้นต้นลดลงจากปีก่อน โดยมีสาเหตุหลักมาจากการลดลงของรายได้จากการให้บริการงานพิมพ์ทั้งภายในและภายนอก ในขณะที่ต้นทุนขายลดลงในสัดส่วนน้อยกว่ารายได้ โดยเฉพาะต้นทุนค่าเสื่อมราคาและต้นทุนในส่วนของเงินเดือนและค่าจ้างส่วนงาน ซึ่งเป็นต้นทุนคงที่มีสัดส่วนใกล้เคียงเดิมปีก่อน

ในปี 2559 มีกำไรขั้นต้นเท่ากับ 53 ล้านบาท หรือร้อยละ 19 ของรายได้จากการให้บริการโดยอัตรากำไรขั้นต้นลดลงจากปีก่อน โดยมีสาเหตุหลักมาจากการลดลงของรายได้จากการให้บริการงานพิมพ์ภายใน ในขณะที่ต้นทุนขายลดลงในสัดส่วนน้อยกว่ารายได้ โดยเฉพาะต้นทุนค่าเสื่อมราคาและต้นทุนในส่วนของเงินเดือนและค่าจ้างส่วนงาน ซึ่งเป็นต้นทุนคงที่มีสัดส่วนใกล้เคียงเดิมปีก่อน

กำไรสุทธิของธุรกิจบริการด้านการพิมพ์

ในปี 2560 ขาดทุนสุทธิเท่ากับ 12 ล้านบาท ลดลงร้อยละ 167 เมื่อเทียบกับปีก่อนที่มีกำไรสุทธิที่เท่ากับ 19 ล้านบาท เป็นผลมาจากรายได้ที่ลดลง และค่าใช้จ่ายในการบริหารส่วนใหญ่เป็นต้นทุนคงที่

ในปี 2559 กำไรสุทธิเท่ากับ 19 ล้านบาท ลดลงร้อยละ 43 เมื่อเทียบกับปีก่อนที่มีกำไรสุทธิที่เท่ากับ 32 ล้านบาท เป็นผลมาจากรายได้ที่ลดลง และมีค่าใช้จ่ายเกี่ยวกับพนักงานจากการปรับโครงสร้างประมาณ 10 ล้านบาท

ธุรกิจสื่อการศึกษาและบันเทิง (Edutainment Business)

ภายใต้การดำเนินงานของบริษัทย่อย 2 บริษัทดังนี้

- บริษัท เนชั่น อินเตอร์เนชันแนล เอ็ดดูเทนเมนท์ จำกัด (มหาชน) ("NINE") (NMG ถือหุ้นร้อยละ 71.04)
- บริษัท เนชั่น โกลบอล เอ็ดดูเทนเมนท์ จำกัด ("NGE") (NINE ถือหุ้นร้อยละ 99.74)
(เลิกกิจการและเสร็จสิ้นการชำระบัญชีเมื่อวันที่ 17 ตุลาคม 2559)

รายการในงบกำไรขาดทุน	(หน่วย : พันบาท)					
	2558	%	2559	%	2560	%
รายได้จากการจำหน่ายหนังสือการ์ตูนและหนังสือเพื่อการศึกษา	89,306	47%	69,382	48%	56,692	48%
รายได้จากการจำหน่ายหนังสือเล่ม (Pocket book)	32,128	17%	23,616	16%	20,776	17%
รายได้จากค่าบริการ	69,419	36%	52,450	36%	41,851	35%
รวมรายได้จากการขายและให้บริการ	190,853	100%	145,448	100%	119,319	100%
ดอกเบี้ยรับ	8,526		8,900		6,027	
รายได้อื่น	8,063		10,982		10,178	
รวมรายได้	207,442		165,330		135,524	
ต้นทุนขายและการให้บริการ	130,520		78,380		50,271	
ผลขาดทุนจากการปรับโครงสร้างการประกอบธุรกิจ			204,445		-	
ค่าใช้จ่ายในการขายและบริหาร	86,176		79,131		68,232	
รวมค่าใช้จ่าย	216,696		361,956		118,503	
กำไร(ขาดทุน)จากการดำเนินงานก่อนดอกเบี้ยและภาษี	(9,254)		(196,626)		17,021	
ต้นทุนทางการเงิน	(1,010)		(868)		(786)	
รายได้(ค่าใช้จ่าย)ภาษีเงินได้	(5,084)		(11,825)		(4,104)	
กำไร(ขาดทุน)สุทธิ	(15,348)		(209,319)		12,131	

รายได้ :-

รายได้รวมจากธุรกิจสื่อการศึกษาและบันเทิง ในปี 2560 ประกอบด้วยรายได้หลักจากการจำหน่ายสิ่งพิมพ์เพื่อการศึกษาและหนังสือเล่ม การเป็นตัวแทนจำหน่ายสิ่งพิมพ์ต่างประเทศ โดยในปี 2560 รายได้จากการขายและให้บริการรวม ในสายธุรกิจนี้มีมูลค่าเท่ากับ 119 ล้านบาท ลดลงร้อยละ 18 เมื่อเทียบกับปีก่อนที่เท่ากับ 145 ล้านบาท โดยมีสาเหตุมาจากผู้บริโภคในปัจจุบันปรับเปลี่ยนพฤติกรรมไป ซึ่งสอดคล้องกับผลสำรวจของสมาคมผู้จัดพิมพ์และ ผู้จำหน่ายหนังสือแห่งประเทศไทย พบว่าผู้บริโภคจะไม่นิยมซื้อสินค้าจากร้านค้าในระหว่างปี เนื่องจากผู้บริโภคสามารถหาแหล่งข้อมูลหรือติดตามข่าวสารจากการแชร์จาก Facebook, twitter จึงทำให้นิยมซื้อสินค้าในงานสัปดาห์หนังสือแห่งชาติมากขึ้นเพราะมีทั้งส่วนลดและของแถม รวมทั้งสามารถหาหนังสือได้ทุกสำนักพิมพ์ นอกจากนี้ ในปัจจุบันช่องทางการจัดจำหน่าย Modern trade และเอเยนต์ เริ่มมีการปิดตัวในบางสาขาหรือบางเอเยนต์ที่ยอดขายไม่ดี จึงทำให้ออชขายผ่านช่องทางการจัดจำหน่ายเหล่านี้ลดลงจากภาวะเศรษฐกิจโดยรวมของประเทศ ประกอบกับผู้บริโภคนิยมอ่านหนังสือจากทางออนไลน์มากขึ้น ส่งผลต่อภาพรวมของตลาดหนังสือลดลงอย่างต่อเนื่อง อย่างไรก็ตาม บริษัทมีการปรับตัวในธุรกิจนี้เช่นกัน โดยมีการขายผ่านช่องทางออนไลน์เพื่อจำหน่ายสินค้า ผ่านเว็บไซต์อีคอมเมิร์ซ Nstore.net นอกจากนี้ บริษัทพยายามขยายช่องทางไปยัง LINE, LINE Shop, tarad.com, Lazada และช่องทางออนไลน์อื่นๆ ตลอดจนมีการจัดทำตลาดที่มากขึ้น ด้วยสื่อผสมผสานทั้งออนไลน์ และออฟไลน์เพื่อโปรโมทสินค้าใน NSTORE ซึ่งมีทั้งในและนอกเครือข่ายที่หลากหลาย มีการขยายไปจำหน่ายสินค้าของบริษัทคู่ค้าเพิ่มมากขึ้น รวมทั้งพยายามสร้างวัฒนธรรมการให้บริการ เพื่อมุ่งหวังสร้างความรู้สึกประทับใจ อบอุ่นให้กับลูกค้าให้ได้ใช้บริการแล้วกลับมาซื้อซ้ำอีก

รายได้จากการจำหน่ายหนังสือการ์ตูนและหนังสือเพื่อการศึกษา

ในช่วงปี 2560 กลุ่มบริษัทมีรายได้จากธุรกิจดังกล่าวจำนวน 56 ล้านบาท ลดลง 13 ล้านบาท จากรายได้ในปี 2559 จำนวน 69 ล้านบาท คิดเป็นอัตราการลดลงร้อยละ 18 โดยในภาพรวมของตลาดหนังสือลดลงอย่างต่อเนื่อง เนื่องจากผู้บริโภคปรับเปลี่ยนพฤติกรรมไปซึ่งยอดที่ลดลงไม่ได้ลดลงจากปีก่อนมากนัก บริษัทฯ จึงมีนโยบายในการผลิตสินค้าให้เป็นไปตามความต้องการของผู้บริโภคมากขึ้น และพยายามผลักดันยอดขายสินค้าเข้างานมหกรรมหนังสือ และงานสัปดาห์หนังสือแห่งชาติเพิ่มมากขึ้น รวมทั้งเร่งการขายสินค้าผ่านงานบูธต่างๆมากขึ้น ซึ่งก็สอดคล้องกับผลสำรวจของสมาคมผู้จัดพิมพ์และผู้จำหน่ายหนังสือแห่งประเทศไทยได้มีการสำรวจพฤติกรรมของผู้บริโภค พบว่าผู้บริโภคจะไม่นิยมซื้อสินค้าจากร้านค้าในระหว่างปี เนื่องจากผู้บริโภคสามารถหาแหล่งข้อมูลหรือติดตามข่าวสารจากการแชร์จาก Facebook, twitter

จึงทำให้นิยมซื้อสินค้าในงานสัปดาห์หนังสือแห่งชาติมากขึ้นเพราะมีทั้งส่วนลดและของแถม รวมทั้งสามารถหาหนังสือได้ทุกสำนักพิมพ์ นอกจากนี้ ในปัจจุบันช่องทางการจัดจำหน่าย Modern trade และเอเยนต์ เริ่มมีการปิดตัวในบางสาขาหรือบางเอเยนต์ ที่ยอดขายไม่ได้อย่างต่อเนื่องจากปีก่อน จึงทำให้ยอดขายผ่านช่องทางการจัดจำหน่ายเหล่านี้ลดลงจากภาวะเศรษฐกิจโดยรวมของประเทศ ในปี 2560 ยอดขายหนังสือการ์ตูนจากประเทศญี่ปุ่น ที่ได้รับความนิยมในตลาดสูงสุดในปี ได้แก่ หนังสือนารูโตะ นินจาคาถา อีโอะเฮะ ซึ่งเป็นเล่มจบในปี 2558 ทำให้ในปี 2559 ไม่มีหนังสือเป็นที่นิยมเหมือนเช่นหนังสือนารูโตะ นินจาคาถา แต่อย่างไรก็ตามบริษัทยังสามารถขายหนังสือเล่มนี้ได้โดยบริษัทมีการ reprint เพื่อสนองความต้องการของตลาด ปัจจุบันทางบริษัทฯ มีการออกหนังสือระหว่างปี ได้แก่ One Punch Man, New Prince of Tennis ภาค 2, เดรโน้ต Pocket Edition, JO JO Lion ล่าข้ามศตวรรษ ภาค 8, MASTER KEATON, นินจาคาถา เปิดตำนานลับ ซากุระฝากใจไปกับสายลมใบไม้ผลิ, Blue Exorcist เล่ม 17, เทพมรณะ 074 จบ, BORUTO -Naruto Next Generation, คุโรโกะ นายจิตพิลังกาส์เวียนมาส Extra Game เป็นต้น ซึ่งหนังสือขายดีได้แก่ One Punch Man, นินจาคาถา เปิดตำนานลับ, JO JO Lion ล่าข้ามศตวรรษ ภาค 8, เดรโน้ต Pocket Edition , MASTER KEATON, BORUTO -Naruto Next Generation, เทพมรณะ ในระหว่างปี กลุ่มบริษัทมีการออกหนังสือใหม่สำหรับเยาวชนเพื่อจัดจำหน่ายมากขึ้น โดยในปีนี้นักเขียนนิทานและกิจกรรมเสริมทักษะยังคงได้รับความนิยมอย่างต่อเนื่องได้แก่ ระบายสีเพื่อนรักได้ทะเล+จิกซอร์, Belle Fun Pack ผีกวาดภาพระบายสีกับเบลล์, ระบายสีเจ็ทน้อยผู้กล้าหาญสมุดตึกเกอร์แอสสนุก, ระบายสี Cars 3 สี่ล้อซิ่ง +กระเป๋าสะพาย, BELLE Dress and PlayColoring Book , ARIEL Dress and PlayColoring Book, ระบายสีโอลาฟกับการผจญภัยOlaf's Frozen Adventure, และหนังสือชุดเจ้าหญิง เช่น Frozen Mini Pack ระบายสีแค้นเพื่อนชั่วผจญภัย+สติ๊กเกอร์, Sofia the First Mini Pack ระบายสีวันดี ๆ ของโซเฟีย, ระบายสีราฟานเชลแอสสนุก+กระเป๋าสะพาย, ผีกวาดภาพระบายสีกับราชินีหิมะ+กระเป๋าดินสอ, Rapunzel Mini Pack ระบายสีเจ้าหญิงผมยาว+สมุดตึกเกอร์, ระบายสีโซเฟียผจญภัย+กระเป๋าสะพาย, ระบายสีโฉมงามกับเจ้าชายอสูร+กระเป๋าสตางค์ ซึ่งเป็นเรื่องที่ได้รับการนิยมนิยมและมียอดขายสูงมาก นอกจากนี้ในปี 2560 ทางบริษัทฯ ได้มีหนังสือนิทานและกิจกรรมเสริมทักษะของ Marvel เพื่อทดลองตลาดในกลุ่มเด็กผู้ชายได้แก่ Spider Man Fun Pack, ระบายสีสไปเดอร์แมน+ใบปลิวประกวดระบายสี, Avenger Fun Pack และมีหนังสือที่ได้รับความนิยมอื่นๆ เช่น ระบายสีราฟานเชลแอสสนุก+กระเป๋าสะพาย, ระบายสี Cars 3 สี่ล้อซิ่ง +กระเป๋าสะพาย, ผีกวาดภาพระบายสีกับราชินีหิมะ+กระเป๋าดินสอ, Rapunzel Mini Pack ระบายสีเจ้าหญิงผมยาว+สมุดตึกเกอร์, ระบายสีโซเฟียผจญภัย+กระเป๋าสะพาย, ระบายสีโฉมงามกับเจ้าชายอสูร+กระเป๋าสตางค์ เป็นต้น และเพิ่มการจัดจำหน่ายผ่านช่องทาง Modern Trade มากขึ้น โดยจัด promotion แคมเปญสินค้าฟรีเมียมที่น่าสนใจเพื่อดึงดูดกลุ่มลูกค้า เช่น เซเว่นอีเลฟเว่น, ร้านนายอินทร์ และเพิ่มช่องทางเข้าโลตัส เอ็กเพรส มากขึ้น รวมทั้งมีการผลักดันการขายโครงการ CSR มากขึ้น และจัดกิจกรรมออกบูธตามสถานที่ต่างๆ ให้มากขึ้น

ในช่วงปี 2559 กลุ่มบริษัทมีรายได้จากธุรกิจดังกล่าวจำนวน 69 ล้านบาท ลดลง 20 ล้านบาท จากรายได้ในปี 2558 จำนวน 89 ล้านบาท คิดเป็นอัตราการลดลงร้อยละ 22 โดยในภาพรวมของตลาดหนังสือลดลงอย่างต่อเนื่อง เนื่องจากผู้บริโภคปรับเปลี่ยนพฤติกรรมไป บริษัทฯ จึงมีนโยบายในการผลิตสินค้าให้เป็นไปตามความต้องการของผู้บริโภคมากขึ้น และพยายามผลักดันยอดขายสินค้าเข้างานมหกรรมหนังสือ และงานสัปดาห์หนังสือแห่งชาติเพิ่มมากขึ้น รวมทั้งเร่งการขายสินค้าผ่านงานบูธต่างๆ ซึ่งก็สอดคล้องกับผลสำรวจของสมาคมผู้จัดพิมพ์และผู้จำหน่ายหนังสือแห่งประเทศไทยได้มีการสำรวจพฤติกรรมของผู้บริโภค พบว่าผู้บริโภคจะไม่นิยมซื้อสินค้าจากร้านค้าในระหว่างปี เนื่องจากผู้บริโภคสามารถหาแหล่งข้อมูลหรือติดตามข่าวสารจากการแชร์จาก Facebook, twitter จึงทำให้นิยมซื้อสินค้าในงานสัปดาห์หนังสือแห่งชาติมากขึ้นเพราะมีทั้งส่วนลดและของแถม รวมทั้งสามารถหาหนังสือได้ทุกสำนักพิมพ์ นอกจากนี้ ในปัจจุบันช่องทางการจัดจำหน่าย Modern trade และเอเยนต์ เริ่มมีการปิดตัวในบางสาขาหรือบางเอเยนต์ ที่ยอดขายไม่ได้อย่างต่อเนื่องจากปีก่อน จึงทำให้ยอดขายผ่านช่องทางการจัดจำหน่ายเหล่านี้ลดลงจากภาวะเศรษฐกิจโดยรวมของประเทศ ในปี 2559 ยอดขายหนังสือการ์ตูนจากประเทศญี่ปุ่น ที่ได้รับความนิยมในตลาดสูงสุดในปี ได้แก่ หนังสือนารูโตะ นินจาคาถา อีโอะเฮะ ซึ่งเป็นเล่มจบในปี 2558 ทำให้ในปี 2559 ไม่มีหนังสือเล่มดังเหมือนหนังสือนารูโตะ นินจาคาถา ปัจจุบันทางบริษัทฯ มีการออกหนังสือระหว่างปีได้แก่ One Punch Man, Bleach เทพมรณะ, โดราเอมอนบ๊วกบ๊วก, นินจาคาถา เปิดตำนานลับ, New

Prince of Tennis, World Trigger, โจ้ล่าข้ามศตวรรษ, เดธโน้ต Pocket Edition, บารากะมอน เกาะมีฮา, Blue Exocist, อสูรกินคน, คุโรงาเนะ เคนโด่ ดวล ดาบ เตือด, คุโรโกะ นายจัดพลิกสังเวียนบาส , ร็อคลิ ตำนานนินจา พลังวัยรุ่นเต็มพิกัด เป็นต้น หนังสือขายดีได้แก่ One Punch Man, นินจาคาถา เปิดตำนานลับ,โจ้ล่าข้ามศตวรรษ, เดธโน้ต Pocket Edition, ร็อคลิ ตำนานนินจา พลังวัยรุ่นเต็มพิกัด ในระหว่างปี กลุ่มบริษัทมีการออกหนังสือใหม่สำหรับเยาวชน เพื่อจัดจำหน่ายมากขึ้น โดยในปีนี้นักเขียนและกิจกรรมเสริมทักษะยังคงได้รับความนิยมอย่างต่อเนื่องได้แก่ ฤดูแสนสนุกของโซเฟีย Fun Pack, ปกแข็ง, นิทานคลาสสิกของดิสเนย์สโนไวท์, เกมระบายสีกับโซเฟีย+กระเป๋ ,Sofia รวมนิทานแสนรักเจ้าหญิง โซเฟียที่หนึ่ง ปกแข็ง, FROZEN Storybook Collection Box Set, Frozen ระบายสีราชินีหิมะ+แต่งตัวตุ๊กตา+กระเป๋ และหนังสือชุดเจ้าหญิง เช่น Princess Color & Play ,ระบายสีหรรษากับราพันเซล+กระเป๋าสตางค์ เป็นเรื่องที่ได้รับความนิยมและมียอดจำหน่ายสูงมาก นอกจากนี้หนังสือที่ได้รับความนิยมอื่นๆ เช่น หนังสือกิจกรรมเสริมทักษะ Disney, นิทานปกแข็ง Frozen ผจญภัยแดนคำสาปราชินีหิมะ, Frozen ระบายสีราชินีหิมะ+แต่งตัวตุ๊กตา+กระเป๋ เป็นต้น และเพิ่มการจัดจำหน่ายผ่านช่องทาง Modern Trade มากขึ้น โดยจัด promotion แคมเปญคำฟรีเมียมที่น่าสนใจเพื่อดึงดูดกลุ่มลูกค้า เช่น เซเว่นอีเลฟเว่น, ร้านนายอินทร์ และในปีนี้ได้เพิ่มช่องทางเข้าโลตัส เอ็กเพรส มากขึ้น รวมทั้งมีการผลักดันการขายโครงการ CSR มากขึ้น และจัดกิจกรรมออกบูธตามสถานที่ต่างๆให้มากขึ้น

รายได้จากการผลิตและจำหน่ายพ็อคเก็ตบุ๊คส์

ในช่วงปี 2560 กลุ่มบริษัทมีรายได้จากธุรกิจดังกล่าวจำนวน 21 ล้านบาท ลดลง 3 ล้านบาท จากรายได้ในปี 2559 จำนวน 24 ล้านบาท คิดเป็นอัตราการลดลงร้อยละ 12 สืบเนื่องจากพฤติกรรมของผู้บริโภคเปลี่ยนไป โดยในภาพรวมของตลาดหนังสือลดลงอย่างต่อเนื่อง และการทยอยปิดตัวของสำนักพิมพ์ นิตยสารหลายฉบับมากขึ้นจากปี 2559 จึงทำให้บริษัทฯ มีการคัดเลือกหนังสือในการจัดพิมพ์มากขึ้นโดยเลือกผลิตเฉพาะหนังสือที่มีแนวโน้มขายดีและเป็นที่นิยม ตามกระแส ซึ่งทำให้จำนวนปกหนังสือลดลงจากปีก่อนเป็นจำนวนมาก โดยบริษัทฯ มุ่งเน้นผลิตและจำหน่ายหนังสือ พ็อคเก็ตบุ๊คส์ที่มีเนื้อหาเกี่ยวกับโหราศาสตร์ สุขภาพ และบุคคลสำคัญ เช่น หยุดทำร้ายชีวิต ด้วยการไม่ยอมคิดเป้าหมาย, หายปวดแสบปวดร้อนใน 8 วินาที, ศิลปะแห่งการสื่อสาร, 10 ข้อคิด เพื่อชีวิตที่เติบโตตลอดไป, กล้าเลือก กล้าทำ, ลิขิตแห่งมนตรา, สร้างไอเดียไหน ก็ได้ใจลูกค้าใน 5 วัน, Marketing 4.0, ชนะอย่างเต๋า, ต้านมะเร็งลดพิษเคมีด้วยแพทย์แผนจีน, คัมภีร์ไฟ The Book of Moles, ปฏิทินฤกษ์มงคล Joey Yap 2018 ซึ่งได้รับความนิยมอย่างสูงในตลาด และ reprint หนังสือที่ยังเป็นที่นิยมและขายดีหนังสืออื่นๆที่ได้รับความนิยมในปี 2560 ได้แก่ เจาะจุดแข็ง, Marketing 4.0, ชนะอย่างเต๋า กลยุทธ์น่านน้ำสีคราม,มหัศจรรย์ผลตอบแทน,วิถีสตาร์ทอัพ ผัน กล้า บ้า ลุย เป็นต้น

ในช่วงปี 2559 กลุ่มบริษัทมีรายได้จากธุรกิจดังกล่าวจำนวน 24 ล้านบาท ลดลง 8 ล้านบาท จากรายได้ในปี 2558 จำนวน 32 ล้านบาท คิดเป็นอัตราการลดลงร้อยละ 26 เนื่องจากปัจจุบันพฤติกรรมของผู้บริโภคเปลี่ยนไป โดยในภาพรวมของตลาดหนังสือลดลงอย่างต่อเนื่อง และมีการปิดตัวของสำนักพิมพ์ นิตยสารหลายฉบับ นอกจากนี้บริษัทฯ มีการคัดเลือกหนังสือในการจัดพิมพ์มากขึ้นโดยเลือกผลิตเฉพาะหนังสือที่มีแนวโน้มขายดีและเป็นที่นิยม จึงทำให้จำนวนปกหนังสือลดลงจากปีก่อนเป็นจำนวนมาก โดยบริษัทฯ มุ่งเน้นผลิตและจำหน่ายหนังสือพ็อคเก็ตบุ๊คส์ที่มีเนื้อหาเกี่ยวกับโหราศาสตร์ สุขภาพ และบุคคลสำคัญ เช่น แสบป่อยๆ สอยด้วยสุกขวา เคล็ดลับโซเซียลมีเดีย, เทคนิคจับเท็จ เคล็ดลับจับโกหก Liespotting, ก้าวขึ้นมาแกร่ง Rising Strong, หายป่วยด้วยสมุนไพรคู่ครัว, ปรับสมองเปลี่ยนชีวิตพิชิตเป้าหมาย, หาทำเลร้าน ทำรวย, ถนนมด ยับยั้งสารพัดโรค, เขียนหุ่นมือทอง (ฉบับปรับปรุง), เพาะเห็ดกินได้ ทำขายรวย, หยุดป่วยด้วยแพทย์ทางเลือก, 95% รักษา มะเร็ง ผิดวิธี, หวังเจียนหลิน มังกรหมายเลข 1 แห่งโลกอสังหา, เคล็ดลับเขียนหุ่นพันธุแท้ (ฉบับปรับปรุง), มหัศจรรย์ผลตอบแทน, หุ่นลิ่งดาวอังคาร, เก่งทำไรแบบมือโปร สไตล์ Three-Pass Action , วิถีสตาร์ทอัพ ผัน กล้า บ้า ลุย, Trend Line ง่ายจัง, ปฏิทินฤกษ์มงคล Joey Yap, ยึดกลัมนั่นวันละ 6 นาทีหุ่นฟิต ชิกซ์แพ็ก, บันทึกตามรอย ๙๙ คำสอน ซึ่งได้รับความนิยมอย่างสูงในตลาด และหนังสืออื่นๆที่ได้รับความนิยมในปี 2559 ได้แก่ เจาะจุดแข็ง, มหัศจรรย์ผลตอบแทน, เคล็ดลับเขียนหุ่นพันธุแท้(ฉบับปรับปรุง), นำให้ชนะ อเล็กซ์ เฟอร์กูสัน เป็นต้น

รายได้จากธุรกิจเป็นตัวแทนจำหน่ายสิ่งพิมพ์จากต่างประเทศและบริการที่เกี่ยวข้อง

ในช่วงปี 2560 กลุ่มบริษัทมีรายได้จากธุรกิจดังกล่าวจำนวน 42 ล้านบาท ลดลง 10 ล้านบาท จากรายได้ในปี 2559 จำนวน 52 ล้านบาท คิดเป็นอัตราการลดลงร้อยละ 20 เนื่องจาก สมาชิกสิ่งพิมพ์ของบริษัทฯ มีจำนวนลดลงจากปีก่อนซึ่งส่วนใหญ่จะเป็นกลุ่มคนรุ่นใหม่ ซึ่งผู้บริโภคนิยมอ่านหนังสือจากทางออนไลน์มากขึ้นจึงทำให้สมาชิกมีจำนวนลดน้อยลง แต่อย่างไรก็ตาม บริษัทฯ พยายามผลักดันและรักษฐานลูกค้ารวมทั้งปรับกลยุทธ์แผนการตลาดเพื่อกระตุ้นยอดขายมากขึ้น

ในช่วงปี 2559 กลุ่มบริษัทมีรายได้จากธุรกิจดังกล่าวจำนวน 52 ล้านบาท ลดลง 17 ล้านบาท จากรายได้ในปี 2558 จำนวน 69 ล้านบาท คิดเป็นอัตราการลดลงร้อยละ 25 เนื่องจาก ชาวต่างประเทศที่เข้ามาทำงานในประเทศไทยซึ่งเป็นกลุ่มลูกค้าหลักและเป็นสมาชิกสิ่งพิมพ์ของบริษัทฯ มีจำนวนลดลงจากปีก่อนเนื่องจากกลุ่มที่เข้ามาทำงานในประเทศไทยส่วนใหญ่จะเป็นกลุ่มคนรุ่นใหม่ ซึ่งผู้บริโภคนิยมอ่านหนังสือจากทางออนไลน์มากขึ้นจึงทำให้สมาชิกมีจำนวนลดน้อยลง แต่อย่างไรก็ตาม บริษัทฯ พยายามผลักดันและรักษฐานลูกค้ารวมทั้งปรับกลยุทธ์แผนการตลาดเพื่อกระตุ้นยอดขายมากขึ้น

ค่าใช้จ่าย:-

ต้นทุนขายสินค้าและให้บริการของธุรกิจสื่อการศึกษาและบันเทิง

ในปี 2560 ต้นทุนขายสินค้าและให้บริการของธุรกิจสื่อการศึกษาและบันเทิงมีมูลค่าเท่ากับ 50 ล้านบาท ลดลง ร้อยละ 36 เมื่อเทียบกับปีก่อนที่เท่ากับ 78 ล้านบาท ต้นทุนขายสินค้าประกอบด้วย ต้นทุนผันแปร ได้แก่ ต้นทุนค่าหนังสือ รวมถึงต้นทุนการจ้างพิมพ์ ต้นทุนการผลิตต่างๆ ค่าลิขสิทธิ์หนังสือ และลิขสิทธิ์นักเขียน คิดเป็นร้อยละ 56 และต้นทุนคงที่ ได้แก่ รายจ่ายเงินเดือนและสวัสดิการของฝ่ายบรรณาธิการและฝ่ายผลิต คิดเป็นร้อยละ 21 และค่าเสื่อมราคา/ ค่าตัดจำหน่าย คิดเป็นร้อยละ 11

ในปี 2559 ต้นทุนขายสินค้าและให้บริการของธุรกิจสื่อการศึกษาและบันเทิงมีมูลค่าเท่ากับ 78 ล้านบาท ลดลง ร้อยละ 40 เมื่อเทียบกับปีก่อนที่เท่ากับ 131 ล้านบาท ต้นทุนขายสินค้าประกอบด้วย ต้นทุนผันแปร ได้แก่ ต้นทุนค่าหนังสือ รวมถึงต้นทุนการจ้างพิมพ์ ต้นทุนการผลิตต่างๆ ค่าลิขสิทธิ์หนังสือและลิขสิทธิ์นักเขียน คิดเป็นร้อยละ 70 และต้นทุนคงที่ ได้แก่ รายจ่ายเงินเดือนและสวัสดิการของฝ่ายบรรณาธิการและฝ่ายผลิต คิดเป็นร้อยละ 19 และค่าเสื่อมราคา/ ค่าตัดจำหน่าย คิดเป็นร้อยละ 11

ค่าใช้จ่ายในการขายและบริหาร

ในปี 2560 ค่าใช้จ่ายในการขายและบริหารมีมูลค่าเท่ากับ 68 ล้านบาท ลดลงร้อยละ 14 เมื่อเทียบกับปีก่อนที่เท่ากับ 79 ล้านบาท สัดส่วนของโครงสร้างค่าใช้จ่ายในการขายและบริหารประกอบด้วยรายจ่ายเงินเดือนและสวัสดิการของฝ่ายขายและฝ่ายบริหารคิดเป็นร้อยละ 33 ค่าใช้จ่ายส่งเสริมการขาย คิดเป็นร้อยละ 20 ซึ่งค่าใช้จ่ายในส่วนนี้ไม่แปรผันตามรายได้

ในปี 2559 ค่าใช้จ่ายในการขายและบริหารมีมูลค่าเท่ากับ 79 ล้านบาท ลดลงร้อยละ 8 เมื่อเทียบกับปีก่อนที่เท่ากับ 86 ล้านบาท สัดส่วนของโครงสร้างค่าใช้จ่ายในการขายและบริหารประกอบด้วยรายจ่ายเงินเดือนและสวัสดิการของฝ่ายขายและฝ่ายบริหารคิดเป็นร้อยละ 27 ค่าใช้จ่ายส่งเสริมการขายคิดเป็นร้อยละ 15 ซึ่งค่าใช้จ่ายในส่วนนี้ไม่แปรผันตามรายได้

ผลการดำเนินงาน:-

กำไรขั้นต้นของธุรกิจสื่อการศึกษาและบันเทิง

ในปี 2560 มีกำไรขั้นต้นเท่ากับ 69 ล้านบาท คิดเป็นสัดส่วนร้อยละ 58 ของรายได้จากการขายและให้บริการ เพิ่มขึ้นเมื่อเทียบกับปีก่อน เนื่องมาจากการลดลงของต้นทุนค่าลิขสิทธิ์หนังสือ โดยบริษัทมีการคัดสรรลิขสิทธิ์หนังสือให้ตรงกับความต้องการของตลาดและมีการควบคุมยอดการพิมพ์ ซึ่งเป็นการควบคุมต้นทุนได้อย่างมีประสิทธิภาพมากขึ้น

ในปี 2559 มีกำไรขั้นต้นเท่ากับ 67 ล้านบาท คิดเป็นสัดส่วนร้อยละ 46 ของรายได้จากการขายและให้บริการ เพิ่มขึ้นเมื่อเทียบกับปีก่อน เนื่องมาจากการลดลงของต้นทุนค่าลิขสิทธิ์หนังสือประมาณร้อยละ 39 โดยบริษัทมีการคัดสรรลิขสิทธิ์ให้ตรงกับหนังสือที่อยู่ในความต้องการของตลาด ซึ่งเป็นการควบคุมต้นทุนได้อย่างมีประสิทธิภาพมากขึ้น

กำไรสุทธิของธุรกิจสื่อการศึกษาและบันเทิง

ในปี 2560 ผลการดำเนินงานมีกำไรสุทธิเท่ากับ 12 ล้านบาท เพิ่มขึ้นร้อยละ 106 เมื่อเทียบกับปีก่อน เนื่องจากต้นทุนขายลดลงจากการรับรู้ผลขาดทุนของสินค้าจากการปรับโครงสร้างธุรกิจเมื่อปี 2559 รวมทั้งกลุ่มบริษัทมีนโยบายในการลดและควบคุมต้นทุนและค่าใช้จ่ายให้มีประสิทธิภาพมากขึ้น

ในปี 2559 ผลการดำเนินงานมีขาดทุนสุทธิเท่ากับ 209 ล้านบาท ขาดทุนเพิ่มขึ้นเมื่อเทียบกับปีก่อน เนื่องจากกลุ่มบริษัทมีการปรับโครงสร้างธุรกิจสื่อสิ่งพิมพ์ จึงมีการปรับลดสำรองสินค้าเพิ่มขึ้นตามภาวะเศรษฐกิจและอุตสาหกรรม สื่อสิ่งพิมพ์ประมาณ 204 ล้านบาท

ธุรกิจสื่อกระจายภาพและเสียงและสื่อสมัยใหม่ (Broadcasting and New Media Business)

ภายใต้การดำเนินงานของบริษัทย่อย 4 บริษัท ดังนี้

- บริษัท แบงคอก บิสซิเนส บรอดแคสติ้ง จำกัด ("BBB") (NMG ถือหุ้นร้อยละ 99.93)
- บริษัท เนชั่น บรอดแคสติ้ง คอร์ปอเรชั่น จำกัด (มหาชน) ("NBC") (NMG ถือหุ้นร้อยละ 71.45)
- บริษัท เอ็นบีซี เน็กซ์ วิชั่น จำกัด ("NNV") (NBC ถือหุ้นร้อยละ 99.99)
- บริษัท เอ็นบีซี เน็กซ์ สกรีน จำกัด ("NNS") (NBC ถือหุ้นร้อยละ 99.99)
(เลิกกิจการและเสร็จสิ้นการชำระบัญชีเมื่อวันที่ 12 ธันวาคม 2560)
- บริษัท เอ็นบีซี เน็กซ์มีเดีย จำกัด ("NNM") (NBC ถือหุ้นร้อยละ 99.99)
(เลิกกิจการและเสร็จสิ้นการชำระบัญชีเมื่อวันที่ 23 มิถุนายน 2560)

รายการในงบกำไรขาดทุน	(หน่วย : พันบาท)					
	2558	%	2559	%	2560	%
	(ปรับปรุงใหม่)		(ปรับปรุงใหม่)			
รายได้จากบริการสื่อโฆษณาทางทีวี	765,969	79%	660,083	86%	612,238	83%
รายได้จากบริการสื่อโฆษณาทางวิทยุ	25,804	3%	22,907	3%	13,741	2%
รายได้จากบริการสื่อโฆษณาทางสื่อรูปแบบใหม่	172,268	18%	84,230	11%	109,321	15%
รวมรายได้จากการขายและให้บริการ	964,041	100%	767,220	100%	735,300	100%
รายได้จากการลงทุน	19,163		13,431		2,474	
รายได้อื่น	1,893		5,493		22,417	
รวมรายได้	985,097		786,144		760,191	
ต้นทุนขายและการให้บริการ	1,164,676		1,109,296		934,164	
ค่าใช้จ่ายในการขายและบริหาร	227,365		242,130		1,743,619	
รวมค่าใช้จ่าย	1,392,041		1,351,426		2,677,783	
ขาดทุนจากการดำเนินงานก่อนดอกเบี้ยและภาษี	(406,944)		(565,282)		(1,917,592)	
ต้นทุนทางการเงิน	(131,079)		(104,314)		(52,410)	
รายได้ (ค่าใช้จ่าย) ภาษีเงินได้	36,805		(77,517)		(16,099)	
ขาดทุนสุทธิ	(501,218)		(747,113)		(1,986,101)	

รายได้ :-

รายได้จากสายธุรกิจสื่อกระจายภาพและเสียงและสื่อสมัยใหม่ ในปี 2560 มีมูลค่าเท่ากับ 735 ล้านบาท ลดลงร้อยละ 4 เมื่อเทียบกับปีก่อนที่เท่ากับ 767 ล้านบาท ซึ่งในปีนี้มีสัดส่วนรายได้จากการขายและให้บริการ ช่อง 22 ("Nation TV") ของกลุ่ม NBC เท่ากับร้อยละ 52 และ ช่อง 26 ("NOW") เท่ากับร้อยละ 48 ประกอบด้วยรายได้จากการขายสื่อโฆษณาสำหรับช่องทางสื่อโทรทัศน์ วิทยุ และสื่อรูปแบบใหม่ รายได้จากการจัดกิจกรรมพิเศษ และรายได้จากการรับจ้างผลิต หรือร่วมผลิตรายการให้กับสถานีโทรทัศน์ช่องต่างๆ ได้แก่ ช่อง 3 และช่อง 9 เป็นต้น โดยมีสาเหตุจากการเพิ่มขึ้น (ลดลง) ของรายได้แต่ละประเภทดังต่อไปนี้

ธุรกิจสื่อโทรทัศน์

ในปี 2560 บริษัทมีรายได้จากการดำเนินการในช่องทางดังกล่าวมีมูลค่าเท่ากับ 612 ล้านบาท ลดลงร้อยละ 7 เมื่อเทียบกับปีก่อนที่เท่ากับ 660 ล้านบาท สาเหตุหลักเกิดจากสภาวะการแข่งขันในธุรกิจทีวีดิจิทัลที่ค่อนข้างสูง

ในปี 2559 บริษัทมีรายได้จากการดำเนินการในช่องทางดังกล่าวมีมูลค่าเท่ากับ 660 ล้านบาท ลดลงร้อยละ 14 เมื่อเทียบกับปีก่อนที่เท่ากับ 766 ล้านบาท โดยมาจากการแข่งขันที่เพิ่มสูงขึ้นในธุรกิจดิจิทัลทีวี และในไตรมาส 4 ของปี 2559 เป็นช่วงเวลาที่พระบาทสมเด็จพระเจ้าอยู่หัวรัชกาลที่ 9 เสด็จสวรรคต รัฐบาลจึงประกาศขอความร่วมมือให้ระงับการออกอากาศรายการปกติต่างๆ ทางทีวีและวิทยุเป็นระยะเวลา 1 เดือน จึงเป็นผลให้รายได้ลดลงจากปีที่ผ่านมา

ธุรกิจวิทยุ

ในปี 2560 บริษัทมีรายได้ค่าโฆษณาของคลื่นวิทยุ FM 102 และ FM 90.5 เป็นจำนวน 14 ล้านบาท ลดลงร้อยละ 40 เมื่อเทียบกับปีก่อนที่เท่ากับ 23 ล้านบาท โดยธุรกิจวิทยุได้เลิกประกอบการสายธุรกิจนี้ในระหว่างปี 2560

ในปี 2559 บริษัทมีรายได้ค่าโฆษณาของคลื่นวิทยุ FM 102 และ FM 90.5 เป็นจำนวน 23 ล้านบาท ลดลงร้อยละ 11 เมื่อเทียบกับปีก่อนที่เท่ากับ 26 ล้านบาท เนื่องจากในไตรมาส 4 ของปี 2559 เป็นช่วงเวลาที่พระบาทสมเด็จพระเจ้าอยู่หัวรัชกาลที่ 9 เสด็จสวรรคต รัฐบาลจึงประกาศขอความร่วมมือให้ระงับการออกอากาศรายการปกติต่างๆ ทางสื่อทีวีและวิทยุเป็นระยะเวลา 1 เดือน จึงเป็นผลให้รายได้ลดลงจากปีที่ผ่านมา

ธุรกิจสื่อรูปแบบใหม่ (New Media)

ในปี 2560 บริษัทมีรายได้จากการขายโฆษณาและบริการสำหรับธุรกิจสื่อรูปแบบใหม่ ได้แก่ ช่องทางเว็บไซต์ การแจ้งข่าวสารผ่าน SMS แอปพลิเคชันต่างๆ บน Smartphone, Ipad, Tablet, Playbook, TV Internet และ Digital TV เป็นต้น มีมูลค่าเท่ากับ 109 ล้านบาท ลดลงร้อยละ 30 เมื่อเทียบกับปีก่อนที่เท่ากับ 84 ล้านบาท เนื่องจากในปีนี้มีสภาวะการแข่งขันในธุรกิจทีวีดิจิทัลค่อนข้างสูง ทำให้กลุ่มลูกค้าต่างมุ่งเน้นการตลาดจากช่องทางของสื่อที่วิมากกว่าช่องทางอื่นๆ จึงทำให้รายได้ในช่องทางสื่อออนไลน์ (Social media) ลดลง

ในปี 2559 บริษัทมีรายได้จากการขายโฆษณาและบริการสำหรับธุรกิจสื่อรูปแบบใหม่ ได้แก่ ช่องทางเว็บไซต์ การแจ้งข่าวสารผ่าน SMS แอปพลิเคชันต่างๆ บน Smart Phone, Ipad, Tablet, Playbook, TV Internet และ Digital TV เป็นต้น มีมูลค่าเท่ากับ 84 ล้านบาท ลดลงร้อยละ 51 เมื่อเทียบกับปีก่อนที่เท่ากับ 172 ล้านบาท เนื่องจากในไตรมาส 4 ของปี 2559 เป็นช่วงเวลาที่พระบาทสมเด็จพระเจ้าอยู่หัวรัชกาลที่ 9 เสด็จสวรรคต รัฐบาลจึงประกาศขอความร่วมมือให้ระงับการออกอากาศรายการปกติต่างๆ ทางสื่อทีวีและวิทยุ และกิจกรรมรื่นเริงต่างๆ เป็นระยะเวลา 1 เดือน จึงเป็นผลให้รายได้ลดลงจากปีที่ผ่านมา

ค่าใช้จ่าย:-

ค่าใช้จ่ายจากสายธุรกิจสื่อกระจายภาพและเสียงและสื่อสมัยใหม่ ประกอบด้วยค่าใช้จ่ายที่ผันแปร ได้แก่ ต้นทุนการผลิตสื่อหรือผลิตรายการ และค่าใช้จ่ายคงที่ ได้แก่ ค่าเช่าโครงข่าย ค่าตัดจำหน่ายใบอนุญาตดิจิทัลทีวี ค่าใช้จ่ายเกี่ยวกับเงินเดือนและสวัสดิการ และค่าเสื่อมราคา เป็นต้น โดยแบ่งเป็นต้นทุนการให้บริการและค่าใช้จ่ายในการขายและบริหารดังต่อไปนี้

ต้นทุนการให้บริการของกลุ่มธุรกิจสื่อกระจายภาพและเสียงและสื่อสมัยใหม่

ในปี 2560 บริษัทมีต้นทุนการให้บริการมูลค่าเท่ากับ 934 ล้านบาท ลดลงร้อยละ 16 เมื่อเทียบกับปีก่อนที่เท่ากับ 1,109 ล้านบาท โดยมีโครงสร้างของต้นทุนการให้บริการหลักเช่นเดียวกับปีที่ผ่านมา โดยมีสาเหตุการลดลง เนื่องมาจากในช่วงไตรมาสที่ 3 ของปี 2559 บริษัทมีการปรับโครงสร้างบุคลากร ทำค่าใช้จ่ายเงินเดือนและสวัสดิการของฝ่ายผลิตรายการลดลง

ในปี 2559 บริษัทมีต้นทุนการให้บริการมูลค่าเท่ากับ 1,109 ล้านบาท ลดลงร้อยละ 5 เมื่อเทียบกับปีก่อนที่เท่ากับ 1,165 ล้านบาท โดยมีโครงสร้างของต้นทุนการให้บริการหลักเช่นเดียวกับปีที่ผ่านมา โดยมีสาเหตุการลดลงจากปีก่อน เนื่องจากบริษัทมีนโยบายควบคุมต้นทุนและค่าใช้จ่ายอย่างต่อเนื่อง

ค่าใช้จ่ายในการขายและบริหารของกลุ่มธุรกิจสื่อกระจายภาพและเสียง และสื่อสมัยใหม่

ในปี 2560 ค่าใช้จ่ายในการขายและบริหารของกลุ่มธุรกิจสื่อกระจายภาพและเสียงและสื่อสมัยใหม่มีมูลค่าเท่ากับ 1,744 ล้านบาท เพิ่มขึ้นร้อยละ 621 เมื่อเทียบกับปีก่อนเท่ากับ 242 ล้านบาท โดยมาจากผลขาดทุนจากการด้อยค่าของใบอนุญาตให้ใช้คลื่นความถี่และประกอบกิจการโทรทัศน์และสินทรัพย์ที่เกี่ยวข้องและเงินลงทุนในใบสำคัญแสดงสิทธิจำนวนรวม 1,517 ล้านบาท

ในปี 2559 ค่าใช้จ่ายในการขายและบริหารของกลุ่มธุรกิจสื่อกระจายภาพและเสียงและสื่อสมัยใหม่มีมูลค่าเท่ากับ 242 ล้านบาท เพิ่มขึ้นร้อยละ 6 เมื่อเทียบกับปีก่อนเท่ากับ 227 ล้านบาท โดยมาจากในช่วงไตรมาสที่ 3 ของปี 2559 บริษัทมีการปรับโครงสร้างบุคลากร ทำให้มีรายจ่ายเกี่ยวกับพนักงานเพิ่มขึ้น

ผลการดำเนินงาน:-**กำไรขั้นต้นของกลุ่มธุรกิจสื่อกระจายภาพและเสียง และสื่อสมัยใหม่**

ในปี 2560 มีขาดทุนขั้นต้นเท่ากับ 199 ล้านบาท ขาดทุนขั้นต้นลดลง 143 ล้านบาท เมื่อเทียบกับปีก่อนที่มีขาดทุนขั้นต้นเท่ากับ 342 ล้านบาท เนื่องมาจากเงินเดือนและสวัสดิการของบุคลากรลดลงจากการปรับโครงสร้างธุรกิจ

ในปี 2559 มีขาดทุนขั้นต้นเท่ากับ 342 ล้านบาท ขาดทุนขั้นต้นลดลง 57 ล้านบาท เมื่อเทียบกับปีก่อน เนื่องมาจากการแข่งขันสูงของธุรกิจทีวีดิจิทัล และเหตุการณ์สำคัญในไตรมาสที่ 4 ของปี 2559 ตามที่ได้ชี้แจงข้างต้น ทำให้รายได้ลดลงจากปีที่ผ่านมา ขณะที่ต้นทุนส่วนใหญ่เป็นค่าใช้จ่ายคงที่ ได้แก่ ค่าตัดจำหน่ายต้นทุนค่าใบอนุญาตประกอบกิจการโทรทัศน์ของ 2 ช่อง ต้นทุนการผลิตรายการ รวมถึงเงินเดือนและสวัสดิการของบุคลากร อย่างไรก็ตาม บริษัทมีนโยบายในการควบคุมต้นทุนและค่าใช้จ่ายอย่างต่อเนื่อง

กำไรสุทธิของของกลุ่มธุรกิจสื่อกระจายภาพและเสียง และสื่อสมัยใหม่

ในปี 2560 มีผลการดำเนินงานขาดทุนสุทธิเท่ากับ 1,986 ล้านบาท ขาดทุนเพิ่มขึ้นร้อยละ 166 เมื่อเทียบกับปีก่อนที่ขาดทุนสุทธิเท่ากับ 747 ล้านบาท เกิดจากบริษัทฯ มีต้นทุนการประมวลผลคลื่นความถี่ เพื่อให้บริการโทรทัศน์ภาคพื้นดินในระบบดิจิทัล ประเภทบริการทางธุรกิจระดับชาติ ในหมวดหมู่ข่าวสารและสาระเพิ่มขึ้นและจากการปรับวิธีการแสดงใบอนุญาตให้ใช้คลื่นความถี่และประกอบกิจการโทรทัศน์ในราคาทุนหักค่าตัดจำหน่ายสะสม แต่เนื่องจากระยะเวลาการจ่าย

ชำระค่าใบอนุญาตฯ นานเกินกว่าระยะเวลาที่คณะกรรมการกิจการกระจายเสียง กิจการโทรทัศน์และกิจการโทรคมนาคมแห่งชาติ (“กสทช”) ให้สินเชื่อตามปกติ บริษัทฯ จึงต้องกำหนดราคาทุนของใบอนุญาตฯ ให้มีมูลค่าเทียบเท่าเงินสดคิดลดจำนวนเงินที่ต้องจ่ายชำระเพื่อให้เป็นมูลค่าปัจจุบัน ณ วันที่รับรู้รายการ และบันทึกผลต่างระหว่างราคาเทียบเท่าเงินสดกับจำนวนเงินทั้งหมดที่ต้องจ่ายชำระเป็นต้นทุนทางการเงินตลอดอายุของการจ่ายชำระค่าธรรมเนียมการได้รับใบอนุญาตฯ รวมทั้งการรับรู้ผลขาดทุนจากการด้อยค่าของใบอนุญาตฯ ให้ใช้คลื่นความถี่และประกอบกิจการโทรทัศน์และสินทรัพย์ที่เกี่ยวข้องและเงินลงทุนในใบสำคัญแสดงสิทธิจำนวนรวม 1,517 ล้านบาท

ในปี 2559 มีผลการดำเนินงานขาดทุนสุทธิเท่ากับ 747 ล้านบาท ขาดทุนเพิ่มขึ้นร้อยละ 49 เมื่อเทียบกับปีก่อนที่ขาดทุนเท่ากับ 501 ล้านบาท เนื่องมาจากการแข่งขันสูงของธุรกิจทีวีดิจิทัล และเหตุการณ์สำคัญในไตรมาสที่ 4 ของปี 2559 ตามที่ได้ชี้แจงข้างต้น ทำให้รายได้ลดลงจากปีที่ผ่านมา ขณะที่ต้นทุนและค่าใช้จ่ายในการดำเนินงานส่วนใหญ่เป็นค่าใช้จ่ายคงที่ ได้แก่ ค่าตัดจำหน่ายต้นทุนค่าใบอนุญาตของ 2 ช่อง ต้นทุนการผลิตรายการ รวมถึงเงินเดือนและสวัสดิการของบุคลากร ประกอบการพิจารณาการไม่ได้ใช้ประโยชน์จากผลขาดทุนทางภาษีที่รับรู้เป็นไว้เป็นสินทรัพย์ภาษีเงินได้จำนวน 92 ล้านบาท จึงรับรู้กลับมาเป็นรายจ่ายทั้งหมดในปีนี้ ส่งผลให้ธุรกิจมีผลดำเนินการขาดทุนลดลงค่อนข้างมาก

ธุรกิจบริการขนส่งสินค้า (Logistic Business)

ภายใต้การดำเนินงานของ บริษัท เอ็นเอ็มแอล จำกัด (“NML”) NMG ถือหุ้นร้อยละ 99.99

	(หน่วย : พันบาท)					
รายการในงบกำไรขาดทุน	2558	%	2559	%	2560	%
รายได้จากการให้บริการขนส่งสินค้า-ภายใน	117,665	52%	88,893	43%	73,616	34%
รายได้จากการให้บริการขนส่งสินค้า-ภายนอก	96,613	43%	103,517	51%	134,538	62%
รายได้บริการอื่น	12,084	5%	12,363	6%	9,573	4%
รวมรายได้จากการให้บริการขนส่งสินค้า	226,362	100%	204,773	100%	217,727	100%
รายได้อื่น	4,544		4,554		2,121	
รวมรายได้	230,906		209,327		219,848	
ต้นทุนขายและการให้บริการ	224,796		217,935		227,291	
ค่าใช้จ่ายในการขายและบริหาร	6,152		10,756		19,743	
รวมค่าใช้จ่าย	230,948		228,691		247,034	
ขาดทุนจากการดำเนินงานก่อนดอกเบี้ยและภาษี	(42)		(19,364)		(27,186)	
ต้นทุนทางการเงิน	(450)		(355)		(313)	
รายได้(ค่าใช้จ่าย)ภาษีเงินได้	(41)		23		(37)	
ขาดทุนสุทธิ	(533)		(19,696)		(27,536)	

รายได้ :-

รายได้จากการให้บริการขนส่ง

ในปี 2560 รายได้จากการให้บริการขนส่งมีมูลค่าเท่ากับ 218 ล้านบาท เพิ่มขึ้นร้อยละ 6 เมื่อเทียบกับปีก่อนที่เท่ากับ 205 ล้านบาท เนื่องจากการให้บริการขนส่งสินค้าภายนอกเพิ่มขึ้นร้อยละ 30 จากปีก่อน สำหรับรายได้บริการอื่น ๆ ไม่เปลี่ยนแปลงอย่างเป็นสาระสำคัญจากปีก่อน จึงส่งผลให้โดยรวมของรายได้ของธุรกิจขนส่งสินค้าเพิ่มขึ้น

ในปี 2559 รายได้จากการให้บริการขนส่งมีมูลค่าเท่ากับ 205 ล้านบาท ลดลงร้อยละ 10 เมื่อเทียบกับปีก่อนที่เท่ากับ 226 ล้านบาท เนื่องจากการให้บริการขนส่งสินค้าภายในลดลงอย่างต่อเนื่องจากปีที่ผ่านมา อย่างไรก็ตาม บริษัทมีการรับ

8

งานจากภายนอกได้เพิ่มขึ้นร้อยละ 7 จากปีก่อน แต่ก็ยังไม่เพียงพอเมื่อเทียบกับรายได้จากงานภายในที่ลดลงไป สำหรับรายได้บริการอื่นๆ ไม่เปลี่ยนแปลงอย่างเป็นสาระสำคัญจากปีก่อน จึงส่งผลให้โดยรวมของรายได้ของธุรกิจขนส่งสินค้าลดลง

ค่าใช้จ่าย:-

ต้นทุนขายจากการให้บริการขนส่ง

ในปี 2560 ต้นทุนขายจากการให้บริการขนส่งมีมูลค่าเท่ากับ 227 ล้านบาท เพิ่มขึ้นร้อยละ 4 จากปีก่อนที่เท่ากับ 218 ล้านบาท โดยมาจากการเพิ่มขึ้นของต้นทุนจากการให้บริการขนส่งที่เพิ่มขึ้นสอดคล้องกับรายได้ที่เพิ่มขึ้น

ในปี 2559 ต้นทุนขายจากการให้บริการขนส่งมีมูลค่าเท่ากับ 218 ล้านบาท ลดลงร้อยละ 3 จากปีก่อนที่เท่ากับ 225 ล้านบาท โดยมาจากการลดลงในอัตราเงินเดือน ค่าจ้างและสวัสดิการของพนักงานให้บริการขนส่ง ซึ่งมีสัดส่วนเท่ากับร้อยละ 24 ของต้นทุนจากการให้บริการขนส่งรวม เนื่องจาก บริษัทมีนโยบายควบคุมต้นทุนและค่าใช้จ่ายอย่างต่อเนื่อง

ค่าใช้จ่ายในการขายและบริหาร

ในปี 2560 ค่าใช้จ่ายในการขายและบริหารมีมูลค่าเท่ากับ 20 ล้านบาท เพิ่มขึ้นร้อยละ 84 จากปีก่อนที่เท่ากับ 11 ล้านบาท โดยมาจากการเพิ่มขึ้นของค่าใช้จ่ายเกี่ยวกับพนักงานจากการปรับโครงสร้างธุรกิจ

ในปี 2559 ค่าใช้จ่ายในการขายและบริหารมีมูลค่าเท่ากับ 11 ล้านบาท เพิ่มขึ้นร้อยละ 75 จากปีก่อนที่เท่ากับ 6 ล้านบาท โดยมาจากการเพิ่มขึ้นของค่าใช้จ่ายเกี่ยวกับพนักงานจากการปรับโครงสร้างธุรกิจ

ผลการดำเนินงาน:-

กำไรขั้นต้นของธุรกิจการให้บริการขนส่ง

ในปี 2560 มีผลขาดทุนขั้นต้นเท่ากับ 10 ล้านบาท ขาดทุนขั้นต้นลดลงจากปีก่อนที่ขาดทุนขั้นต้นเท่ากับ 13 ล้านบาท เนื่องจากรายได้การให้บริการขนส่งสินค้าเพิ่มขึ้นร้อยละ 8 ในขณะที่บริษัทมีค่าใช้จ่ายเกี่ยวกับค่าเช่ารถ ค่าน้ำมัน เชื้อเพลิง และค่า Shipping ภายนอกเพิ่มขึ้นเล็กน้อย จึงส่งผลให้มีขาดทุนขั้นต้นลดลงจากปีก่อน

ในปี 2559 มีผลขาดทุนขั้นต้นเท่ากับ 13 ล้านบาท ขาดทุนขั้นต้นเพิ่มขึ้นจากปีก่อนที่มีกำไรขั้นต้นเท่ากับ 2 ล้านบาท เนื่องจากรายได้การให้บริการขนส่งสินค้าลดลงร้อยละ 10 ในขณะที่ต้นทุนรายจ่ายของเงินเดือน ค่าจ้างและสวัสดิการลดลงเพียงร้อยละ 2 จึงส่งผลให้มีขาดทุนขั้นต้นเพิ่มขึ้นด้วยเช่นกัน

กำไรสุทธิของธุรกิจการให้บริการขนส่ง

ในปี 2560 มีผลการดำเนินงานขาดทุนสุทธิเท่ากับ 28 ล้านบาท ขาดทุนเพิ่มขึ้นร้อยละ 40 ในขณะที่ปีก่อนบริษัท มีขาดทุนสุทธิเท่ากับ 20 ล้านบาท โดยมาจากการเพิ่มขึ้นของค่าใช้จ่ายเกี่ยวกับพนักงานจากการปรับโครงสร้างธุรกิจ จึงเป็นผลให้ผลการดำเนินงานในปีนี้มีขาดทุนก่อนหักภาษีสูง

ในปี 2559 มีผลการดำเนินงานขาดทุนสุทธิเท่ากับ 20 ล้านบาท ขาดทุนเพิ่มขึ้นร้อยละ 3,595 ในขณะที่ปีก่อนบริษัท มีขาดทุนสุทธิเท่ากับ 0.53 ล้านบาท เนื่องมาจากรายได้ลดลง ในขณะที่เดียวกัน บริษัทมีค่าใช้จ่ายด้านบุคลากรเพิ่มขึ้นจากการปรับโครงสร้างบุคลากรภายในองค์กรใหม่

ธุรกิจการศึกษา

ภายใต้การดำเนินงานของมหาวิทยาลัยเนชั่น ซึ่งถือใบอนุญาตฯ โดย บริษัท เนชั่น ยู จำกัด ("NU") (NMG ถือหุ้นร้อยละ 90) ซึ่งได้รับโอนใบอนุญาตฯ ดังกล่าว ในเดือนมีนาคม 2555

รายการในงบกำไรขาดทุน	(หน่วย : พันบาท)					
	2558	%	2559	%	2560	%
รายได้จากการให้บริการด้านการศึกษา	81,323	85%	72,992	80%	63,686	81%
รายได้อื่น	14,354	15%	18,345	20%	14,908	19%
รวมรายได้	95,677	100%	91,337	100%	78,594	100%
ต้นทุนขายและการให้บริการ	49,567		48,021		43,432	
ค่าใช้จ่ายในการขายและบริหาร	75,532		67,756		61,729	
รวมค่าใช้จ่าย	125,099		115,777		105,161	
ขาดทุนจากการดำเนินงานก่อนดอกเบี้ยและภาษี	(29,422)		(24,440)		(26,567)	
ต้นทุนทางการเงิน	(399)		(448)		(268)	
ขาดทุนสุทธิ	(29,821)		(24,888)		(26,835)	

รายได้ :-

รายได้จากการให้บริการด้านการศึกษา

ในปี 2560 รายได้จากการให้บริการด้านการศึกษาที่มีมูลค่าเท่ากับ 79 ล้านบาท ประกอบด้วยรายได้จากการเรียน การสอนเท่ากับ 64 ล้านบาท และรายได้อื่น 15 ล้านบาท ลดลงร้อยละ 14 เมื่อเทียบกับปีก่อนที่เท่ากับ 91 ล้านบาท โดยส่วนใหญ่มาจากภาพรวมของจำนวนนักศึกษาที่ลดลงจากปีก่อน

ในปี 2559 รายได้จากการให้บริการด้านการศึกษาที่มีมูลค่าเท่ากับ 91 ล้านบาท ประกอบด้วยรายได้จากการเรียน การสอนเท่ากับ 73 ล้านบาท และรายได้อื่น 18 ล้านบาท ลดลงร้อยละ 5 เมื่อเทียบกับปีก่อนที่เท่ากับ 96 ล้านบาท โดยมาจากการปรับลดบางหลักสูตรการเรียนการสอนของปริญญาโท อย่างไรก็ตาม มหาวิทยาลัยมีรายได้เงินบริจาคเพื่อสนับสนุนทุนการศึกษาสำหรับนักศึกษา จึงเป็นผลให้ภาพรวมรายได้จากการให้บริการด้านการศึกษาลดลงเพียงเล็กน้อย ในปีนี้

ค่าใช้จ่าย:-

ต้นทุนการให้บริการของธุรกิจการศึกษา

ในปี 2560 ต้นทุนการให้บริการของธุรกิจการศึกษามีมูลค่าเท่ากับ 43 ล้านบาท ลดลงร้อยละ 10 จากปีก่อนที่เท่ากับ 48 ล้านบาท โดยโครงสร้างต้นทุนส่วนใหญ่ ได้แก่ ค่าใช้จ่ายการเรียนการสอนเกี่ยวกับอาจารย์และวิทยากรพิเศษ เท่ากับ ร้อยละ 72 ของต้นทุนการให้บริการทั้งหมด

ในปี 2559 ต้นทุนการให้บริการของธุรกิจการศึกษามีมูลค่าเท่ากับ 48 ล้านบาท ลดลงร้อยละ 3 จากปีก่อนที่เท่ากับ 50 ล้านบาท โดยโครงสร้างต้นทุนส่วนใหญ่ ได้แก่ ค่าใช้จ่ายการเรียนการสอนเกี่ยวกับอาจารย์และวิทยากรพิเศษ เท่ากับ ร้อยละ 73 ของต้นทุนการให้บริการทั้งหมด

ค่าใช้จ่ายในการบริหารของธุรกิจการศึกษา

ในปี 2560 ค่าใช้จ่ายในการบริหารของธุรกิจการศึกษามีมูลค่าเท่ากับ 62 ล้านบาท ลดลงร้อยละ 9 เมื่อเทียบกับ ปีก่อนที่เท่ากับ 68 ล้านบาท โดยโครงสร้างค่าใช้จ่ายในการบริหารมหาวิทยาลัยส่วนใหญ่ประกอบด้วย ค่าใช้จ่ายเงินเดือน และสวัสดิการร้อยละ 22 และค่าเสื่อมราคาร้อยละ 24 เป็นต้น

ในปี 2559 ค่าใช้จ่ายในการบริหารของธุรกิจการศึกษามีมูลค่าเท่ากับ 68 ล้านบาท ลดลงร้อยละ 10 เมื่อเทียบกับ ปีก่อนที่เท่ากับ 76 ล้านบาท โดยโครงสร้างค่าใช้จ่ายในการบริหารมหาวิทยาลัยส่วนใหญ่ประกอบด้วย ค่าใช้จ่ายเงินเดือนและสวัสดิการร้อยละ 22 และค่าเสื่อมราคาร้อยละ 28 เป็นต้น

ผลการดำเนินงาน:-

กำไรขั้นต้นของธุรกิจการศึกษา

ในปี 2560 มีกำไรขั้นต้นเท่ากับ 20 ล้านบาท ลดลงจากปีก่อนที่มีกำไรขั้นต้นเท่ากับ 25 ล้านบาท เนื่องจากสัดส่วนรายได้การเรียนการสอนของปีลดลง โดยมาจากภาพรวมจำนวนนักศึกษาที่ลดลง ในขณะที่เดียวกันต้นทุนและค่าใช้จ่ายต่างๆ เกี่ยวกับอาจารย์และเจ้าหน้าที่เป็นต้นทุนคงที่และไม่สามารถลดลงได้ จึงเป็นผลให้อัตรากำไรขั้นต้นของปีลดลง

ในปี 2559 มีกำไรขั้นต้นเท่ากับ 25 ล้านบาท ลดลงจากปีก่อนที่มีกำไรขั้นต้นเท่ากับ 32 ล้านบาท เนื่องจากสัดส่วนรายได้การเรียนการสอนของปีลดลง โดยมาจากการปรับลดหลักสูตรการสอนของปริญญาโท ในขณะที่เดียวกันต้นทุนและค่าใช้จ่ายต่างๆ เกี่ยวกับอาจารย์และเจ้าหน้าที่เป็นต้นทุนคงที่และไม่สามารถลดลงได้ จึงเป็นผลให้อัตรากำไรขั้นต้นของปีลดลง

กำไรสุทธิของธุรกิจการศึกษา

ในปี 2560 มีผลการดำเนินงานขาดทุนสุทธิเท่ากับ 27 ล้านบาท ขาดทุนเพิ่มขึ้นร้อยละ 8 ในขณะที่ปีก่อน มีผลขาดทุนสุทธิเท่ากับ 25 ล้านบาท ซึ่งมีผลการดำเนินงานขาดทุนเพิ่มขึ้น โดยมีสาเหตุหลักมาจากภาพรวมจำนวนนักศึกษาที่ลดลง ในขณะที่ต้นทุนและค่าใช้จ่ายต่างๆ เกี่ยวกับอาจารย์และเจ้าหน้าที่เป็นต้นทุนคงที่และไม่สามารถลดลงได้ ส่งผลต่อผลการดำเนินงานสำหรับปีลดลงเล็กน้อยจากปีที่ผ่านมา

ในปี 2559 มีผลการดำเนินงานขาดทุนสุทธิเท่ากับ 25 ล้านบาท ขาดทุนลดลงร้อยละ 17 ในขณะที่ปีก่อน มีผลขาดทุนสุทธิเท่ากับ 30 ล้านบาท ซึ่งมีผลการดำเนินงานขาดทุนลดลง โดยมีสาเหตุหลักมาจากสัดส่วนรายได้การเรียนการสอนลดลง ในขณะที่ต้นทุนและค่าใช้จ่ายต่างๆ เกี่ยวกับอาจารย์และเจ้าหน้าที่เป็นต้นทุนคงที่และไม่สามารถลดลงได้ ส่งผลต่อผลการดำเนินงานสำหรับปีลดลงเล็กน้อยจากปีที่ผ่านมา

ฐานะการเงิน ณ วันที่ 31 ธันวาคม 2560

หน่วย : พันบาท

งบแสดงฐานะทางการเงินรวม	31 ธันวาคม 2559 (ปรับปรุงใหม่)	%	31 ธันวาคม 2560	%	เพิ่มขึ้น (ลดลง)	%
สินทรัพย์						
สินทรัพย์หมุนเวียน						
เงินสดและรายการเทียบเท่าเงินสด	233,694	4%	186,399	5%	(47,295)	-20%
เงินลงทุนชั่วคราว	422,376	6%	125,421	3%	(296,955)	-70%
ลูกหนี้การค้า	398,049	6%	274,768	7%	(123,281)	-31%
รายได้ค้างรับ	99,469	2%	77,070	2%	(22,399)	-23%
ลูกหนี้หมุนเวียนอื่น	89,842	2%	59,605	1%	(30,237)	-34%
สินค้าคงเหลือ	136,926	2%	68,116	1%	(68,810)	-50%
สินทรัพย์หมุนเวียนอื่น	321,559	5%	285,793	7%	(35,766)	-11%
รวมสินทรัพย์หมุนเวียน	1,701,915	27%	1,077,172	26%	(624,743)	-37%
สินทรัพย์ไม่หมุนเวียน						
เงินฝากที่มีข้อจำกัดในการใช้	861	-	479	-	(382)	-44%
เงินลงทุนในบริษัทร่วม	23,156	-	23,226	-	70	-
เงินลงทุนระยะยาว	7,416	-	4,019	-	(3,397)	-46%
อสังหาริมทรัพย์เพื่อการลงทุน	75,447	1%	70,655	2%	(4,792)	-6%
ที่ดิน อาคารและอุปกรณ์	1,488,481	23%	1,462,585	36%	(25,896)	-2%
สินทรัพย์ไม่มีตัวตน	171,182	3%	66,984	2%	(104,198)	-61%
ใบอนุญาตให้ใช้คลื่นความถี่และประกอบ กิจการโทรทัศน์	2,574,171	40%	1,049,289	26%	(1,524,882)	-59%
สินทรัพย์ภาษีเงินได้รอตัดบัญชี	112,053	2%	77,317	2%	(34,736)	-31%
สินทรัพย์ไม่หมุนเวียนอื่น	230,748	4%	238,204	6%	7,456	3%
รวมสินทรัพย์ไม่หมุนเวียน	4,683,515	73%	2,992,758	74%	(1,690,757)	-36%
รวมสินทรัพย์	6,385,430	100%	4,069,930	100%	(2,315,504)	-36%

หน่วย : พันบาท

งบแสดงฐานะทางการเงินรวม	31 ธันวาคม 2559 (ปรับปรุงใหม่)	%	31 ธันวาคม 2560	%	เพิ่มขึ้น (ลดลง)	%
หนี้สินและส่วนของผู้ถือหุ้น						
หนี้สินหมุนเวียน						
เงินเบิกเกินบัญชีและเงินกู้ยืมระยะสั้นจากสถาบันการเงิน	549,431	9%	864,674	21%	315,243	57%
เจ้าหนี้การค้า	99,264	1%	105,023	3%	5,759	6%
เจ้าหนี้หมุนเวียนอื่น	146,136	2%	162,913	4%	16,777	11%
ส่วนของค่าใบอนุญาตให้ใช้คลื่นความถี่และประกอบกิจการโทรทัศน์ค้างจ่ายที่ถึงกำหนดชำระภายในหนึ่งปี	584,069	9%	297,964	7%	(286,105)	-49%
ส่วนของเงินกู้ยืมระยะยาวจากสถาบันการเงินและหนี้สินภายใต้สัญญาเช่าการเงินที่ถึงกำหนดชำระภายในหนึ่งปี	121,066	2%	156,000	4%	34,934	29%
เงินกู้ยืมระยะสั้น	550,000	9%	553,500	14%	3,500	1%
ภาษีเงินได้ค้างจ่าย	8	-	-	-	(8)	-100%
หนี้สินหมุนเวียนอื่น	436,014	7%	360,592	9%	(75,422)	-17%
รวมหนี้สินหมุนเวียน	2,485,988	39%	2,500,666	62%	14,678	1%
หนี้สินไม่หมุนเวียน						
ค่าใบอนุญาตให้ใช้คลื่นความถี่และประกอบกิจการโทรทัศน์ค้างจ่าย	1,130,070	18%	1,131,218	28%	1,148	-
เงินกู้ยืมระยะยาว และหนี้สินภายใต้สัญญาเช่าการเงิน	158,833	2%	47,000	1%	(111,833)	-70%
หนี้สินภาษีเงินได้รอการตัดบัญชี	20,909	-	31,230	1%	10,321	49%
ประมาณการหนี้สินสำหรับผลประโยชน์พนักงาน	167,253	3%	137,981	3%	(29,272)	-18%
หนี้สินไม่หมุนเวียนอื่น	105,061	2%	87,315	2%	(17,746)	-17%
รวมหนี้สินไม่หมุนเวียน	1,582,126	25%	1,434,744	35%	(147,382)	-9%
รวมหนี้สิน	4,068,114	64%	3,935,410	97%	(132,704)	-3%
ส่วนของผู้ถือหุ้น						
ทุนที่ออกและชำระแล้ว	2,155,959	34%	2,155,959	53%	-	-
ส่วนเกินมูลค่าหุ้นสามัญ	1,169,694	18%	1,169,694	29%	-	-
ส่วนเกินมูลค่าหุ้นสามัญของบริษัทย่อย	96,605	2%	96,939	2%	334	-
ใบสำคัญแสดงสิทธิที่จะซื้อหุ้นสามัญ	30,013	-	35,345	1%	5,332	18%
สำรองการซื้อใบสำคัญแสดงสิทธิที่จะซื้อหุ้น	(91,013)	-1%	(91,013)	-2%	-	-
กำไร (ขาดทุน) สะสม						
จัดสรรแล้ว - สำรองตามกฎหมาย	32,700	-	32,700	-	-	-
ยังไม่ได้จัดสรร (ขาดทุนสะสม)	(1,399,685)	-22%	(3,556,270)	-87%	(2,156,585)	-154%
องค์ประกอบอื่นของส่วนของผู้ถือหุ้น	(4,232)	-	167,161	4%	171,393	4,050%
รวมส่วนของบริษัทใหญ่	1,990,041	31%	10,515	-	(1,979,526)	-99%
ส่วนได้เสียที่ไม่มีอำนาจควบคุม	327,275	5%	124,005	3%	(203,270)	-62%
รวมส่วนของผู้ถือหุ้น	2,317,316	36%	134,520	3%	(2,182,796)	-94%
รวมหนี้สินและส่วนของผู้ถือหุ้น	6,385,430	100%	4,069,930	100%	(2,315,500)	-36%

ฐานะการเงินรวมสิ้นสุด ณ วันที่ 31 ธันวาคม 2560 เปรียบเทียบกับปี 2559

สินทรัพย์รวม ณ สิ้นปี 2560 มีมูลค่าคงเหลือเท่ากับ 4,070 ล้านบาท ลดลง 2,315 ล้านบาท หรือลดลงร้อยละ 36 เมื่อเทียบกับปีก่อนที่มีมูลค่าคงเหลือเท่ากับ 6,385 ล้านบาท โดยมีรายการที่เปลี่ยนแปลงที่เป็นสาระสำคัญดังนี้

เงินสดและรายการเทียบเท่าเงินสด ลดลงเป็นจำนวน 47 ล้านบาท หรือลดลงร้อยละ 25 โดยสาเหตุหลักจากการใช้เป็นเงินทุนหมุนเวียนในการดำเนินงาน และเพื่อนำไปจ่ายลงทุนในธุรกิจทีวีดิจิทัล ได้แก่ การชำระค่าใบอนุญาตฯ และการจ่ายซื้อลิขสิทธิ์รายการต่างๆ เป็นต้น

เงินลงทุนชั่วคราว ลดลงเป็นจำนวน 297 ล้านบาท หรือลดลงร้อยละ 70 โดยสาเหตุหลักมาจากในระหว่างปี 2560 กลุ่มบริษัทได้รับชำระคืนตัวสัญญาใช้เงินกับสถาบันการเงินจำนวน 195 ล้านบาท และมีการขายและโอนหลักทรัพย์เพื่อจำนวน 224 ล้านบาท และมีตราสารหนี้ถือไว้เพื่อค่าเพิ่มขึ้น 122 ล้านบาท

ลูกหนี้การค้า - สุทธิ ลดลงเป็นจำนวน 123 ล้านบาท หรือลดลงร้อยละ 31 เนื่องจากภาพรวมของรายได้จากการขายโฆษณาและสื่อสิ่งพิมพ์ลดลง และสภาวะการแข่งขันของทีวีดิจิทัลที่ค่อนข้างสูงทำให้ลูกหนี้ลดลงจากปีก่อน นอกจากนี้บริษัทมีระยะเวลาเก็บหนี้เฉลี่ยของปีเท่ากับ 67 วัน ซึ่งลดลงกว่าปีก่อนที่มีระยะเวลาเก็บหนี้เฉลี่ยเท่ากับ 88 วัน

รายได้ค้างรับ ลดลงเป็นจำนวน 22 ล้านบาท หรือลดลงร้อยละ 23 ซึ่งรายได้ค้างรับส่วนใหญ่เกิดจากธุรกิจโทรทัศน์ที่เป็นรายการสัญญาโฆษณาที่คาบเกี่ยวระหว่างปี และยังไม่ออกใบแจ้งหนี้ นอกจากนี้ยังเกิดจากรายได้โครงการจากการจัดกิจกรรมพิเศษต่างๆ ซึ่งมีการให้บริการบางส่วนแล้วแต่จะออกใบแจ้งหนี้เมื่อเสร็จสิ้นโครงการ ทั้งนี้ส่วนใหญ่เป็นลูกค้ากลุ่มราชการและรัฐวิสาหกิจที่มีขั้นตอนและระยะเวลาในการตรวจสอบเอกสารก่อนส่งมอบงาน

สินค้าคงเหลือ - สุทธิ ลดลงเป็นจำนวน 69 ล้านบาท หรือลดลงร้อยละ 50 ซึ่งส่วนใหญ่เกิดจากสินค้าคงเหลือของธุรกิจสื่อการศึกษาและบันเทิงที่ลดลงตามแนวโน้มของผู้บริโภคที่เปลี่ยนแปลงไป โดยในปี 2559 มีการตั้งสำรองในสินค้าสำเร็จรูปของธุรกิจสื่อการศึกษาและบันเทิงเป็นจำนวน 194 ล้านบาท และการลดลงของวัตถุดิบกระดาษ Newsprint เป็นจำนวน 9 ล้านบาท ทั้งนี้เมื่อคำนวณระยะเวลาขายสินค้าคงเหลือ ณ วันที่ 31 ธันวาคม 2560 เท่ากับ 22 วัน ลดลง 25 วันจากปีก่อนที่เท่ากับ 47 วัน

สินทรัพย์หมุนเวียนอื่น ลดลงเป็นจำนวน 36 ล้านบาท หรือลดลงร้อยละ 11 โดยสาเหตุหลักมาจากการลดลงของภาษีซื้อที่ยังไม่ถึงกำหนดชำระซึ่งมาจากลูกหนี้การค้าสำหรับกิจการที่เกี่ยวข้องที่มีการรับชำระหนี้จำนวน 32 ล้านบาท ภาษีมูลค่าเพิ่มรอขอคืนซึ่งได้คืนจากกรมสรรพากรลดลง จำนวน 0.64 ล้านบาท และค่าลิขสิทธิ์รายการและอื่นๆ ลดลงจำนวนรวม 3.65 ล้านบาท

เงินลงทุนระยะยาว ลดลงเป็นจำนวน 3 ล้านบาท หรือลดลงร้อยละ 46 โดยสาเหตุหลักมาจากการจำหน่ายเงินลงทุนทั้งจำนวนในระหว่างปี

อสังหาริมทรัพย์เพื่อการลงทุน ลดลงเป็นจำนวน 5 ล้านบาท หรือลดลงร้อยละ 6 โดยส่วนใหญ่มาจากการบันทึกผลขาดทุนจากการด้อยค่าของอาคารชุดจากการประเมินราคาโดยผู้ประเมินราคาอิสระโดยใช้วิธีเปรียบเทียบราคาตลาด

ที่ดิน อาคาร และอุปกรณ์ - สุทธิ ลดลงเป็นจำนวน 26 ล้านบาท หรือลดลงร้อยละ 2 มาจากการตัดค่าเสื่อมราคาในระหว่างปี 175 ล้านบาท และมีสินทรัพย์ที่ซื้อในระหว่างปี 2560 โดยส่วนใหญ่เป็นการซื้ออุปกรณ์ เครื่องตกแต่ง ติดตั้งและเครื่องใช้

สำนักงาน และยานพาหนะมีมูลค่าประมาณ 10 ล้านบาท และมีส่วนเกินทุนจากการตีราคาที่ดินจำนวน 205 ล้านบาท และมีขาดทุนจากการด้อยค่าของสินทรัพย์จำนวน 51 ล้านบาท

สินทรัพย์ไม่มีตัวตน ลดลงเป็นจำนวน 104 ล้านบาท หรือลดลงร้อยละ 61 มาจากการตัดจำหน่ายในระหว่างปี 116 ล้านบาท มีการบันทึกผลขาดทุนจากการด้อยค่า 69 ล้านบาท และตัดจำหน่ายโปรแกรมคอมพิวเตอร์ ลิขสิทธิ์ซอฟต์แวร์และสิทธิในการเผยแพร่ภาพ 17 ล้านบาท นอกจากนี้ มีการลงทุนเพิ่มในลิขสิทธิ์รายการโทรทัศน์ของธุรกิจทีวีดิจิทัล โปรแกรมคอมพิวเตอร์และลิขสิทธิ์ซอฟต์แวร์และค่าลิขสิทธิ์หนังสือ ซึ่งมีมูลค่ารวม 81 ล้านบาท

ใบอนุญาตให้ใช้คลื่นความถี่และประกอบกิจการโทรทัศน์ ลดลงเป็นจำนวน 1,525 ล้านบาท หรือร้อยละ 59 มาจากการตัดจำหน่ายในระหว่างปี 179 ล้านบาท และมีการรับรู้ผลขาดทุนจากการด้อยค่าของใบอนุญาตและสินทรัพย์ที่เกี่ยวข้องของทีวี 2 ช่องจำนวน 1,346 ล้านบาท ซึ่งเกิดจากการพิจารณามูลค่าของใบอนุญาตโดยมูลค่าที่คาดว่าจะได้รับคืนพิจารณาจากมูลค่าการใช้ซึ่งวัดมูลค่าโดยการคิดลดกระแสเงินสดในอนาคตที่คาดว่าจะได้รับจากการใช้สินทรัพย์จนถึงวันที่ใบอนุญาตหมดอายุโดยประมาณการตามแผนการดำเนินธุรกิจ

สินทรัพย์ภาษีเงินได้รอตัดบัญชี ลดลงเป็นจำนวน 35 ล้านบาท หรือลดลงร้อยละ 31 เนื่องจากกลุ่มบริษัทมีการใช้ผลประโยชน์ทางภาษีในส่วนของค่าเผื่อต่างๆ เช่น ค่าเผื่อของลูกหนี้การค้า สินค้าคงเหลือ ประมาณการหนี้สินใบอนุญาตให้ใช้คลื่นความถี่และประกอบกิจการโทรทัศน์ และจากผลขาดทุนทางภาษีจึงปรับปรุงรายการดังกล่าวในระหว่างปี

สินทรัพย์ไม่หมุนเวียนอื่น เพิ่มขึ้นเป็นจำนวน 7 ล้านบาท หรือเพิ่มขึ้นร้อยละ 3 เนื่องจาก บริษัทมีภาษีเงินได้ถูกหัก ณ ที่จ่ายรอขอภาษีคืนจากกรมสรรพากร

หนี้สินรวม ณ สิ้นปี 2560 มีมูลค่าคงเหลือเท่ากับ 3,935 ล้านบาท ลดลง 133 ล้านบาท หรือลดลงร้อยละ 3 เมื่อเทียบกับปีก่อนที่มีมูลค่าคงเหลือเท่ากับ 4,068 ล้านบาท โดยสรุปรายการที่เปลี่ยนแปลงที่มีสาระสำคัญดังนี้

เงินเบิกเกินบัญชีและเงินกู้ยืมระยะสั้นจากสถาบันการเงิน เพิ่มขึ้นเป็นจำนวน 315 ล้านบาท หรือเพิ่มขึ้นร้อยละ 57 โดยมาจากตัวแลกเปลี่ยนระยะสั้นในระหว่างปี เพื่อนำมาใช้จ่ายเป็นทุนหมุนเวียนในกิจการ

เจ้าหนี้การค้า เพิ่มขึ้นเป็นจำนวน 6 ล้านบาท หรือเพิ่มขึ้นร้อยละ 6 มาจากหนี้จากบุคคลหรือกิจการอื่นๆ เมื่อคำนวณระยะเวลาชำระหนี้ในปี 2560 เฉลี่ยเท่ากับ 22 วัน ซึ่งไม่แตกต่างอย่างมีสาระสำคัญเมื่อเทียบกับปีก่อนที่เท่ากับ 21 วัน

เงินกู้ยืมระยะสั้น เพิ่มขึ้นเป็นจำนวน 4 ล้านบาท หรือเพิ่มขึ้นร้อยละ 1 โดยมาจากการเงินกู้ยืมระยะสั้นในระหว่างปี เพื่อนำมาใช้เป็นทุนหมุนเวียนในกิจการ

เงินกู้ยืมระยะยาวจากสถาบันการเงินรวม ลดลงเป็นจำนวน 76 ล้านบาท หรือลดลงร้อยละ 27 เนื่องจากในระหว่างปีมีการชำระคืนเงินกู้ยืมระยะยาวกับสถาบันการเงิน

ค่าใบอนุญาตให้ใช้คลื่นความถี่และประกอบกิจการโทรทัศน์ค้างจ่าย ลดลงเป็นจำนวน 285 ล้านบาท หรือลดลงร้อยละ 17 โดยมาจากการจ่ายชำระค่าใบอนุญาตให้ใช้คลื่นความถี่ในระหว่างปีของทีวี 2 ช่อง

ส่วนของผู้ถือหุ้นรวม ณ สิ้นปี 2560 มีมูลค่าคงเหลือเท่ากับ 135 ล้านบาท ลดลง 2,183 ล้านบาท หรือลดลงร้อยละ 94 เมื่อเทียบกับปีก่อนที่มีมูลค่าคงเหลือเท่ากับ 2,317 ล้านบาท โดยสรุปรายการที่เปลี่ยนแปลงที่มีสาระสำคัญดังนี้

ขาดทุนสุทธิของปี 2560 เท่ากับ 2,156 ล้านบาท และขาดทุนที่เป็นของส่วนได้เสียที่ไม่มีอำนาจควบคุมจำนวน 222 ล้านบาท รวมเป็นขาดทุนสุทธิทั้งปีจำนวน 2,378 ล้านบาท

ขาดทุนสะสม เพิ่มขึ้นจำนวน 2,156 ล้านบาท หรือเพิ่มขึ้นร้อยละ 154 เนื่องจาก กลุ่มบริษัทมีผลการดำเนินงานขาดทุนสุทธิในปี 2560 จำนวน 2,156 ล้านบาท

โครงสร้างส่วนของผู้ถือหุ้นจำนวน 135 ล้านบาท ประกอบด้วยหุ้นสามัญที่เรียกชำระแล้วเป็นจำนวน 2,156 ล้านบาท (จำนวนหุ้น 4,068 ล้านหุ้น ในราคาหุ้นละ 0.53 บาท) ส่วนเกินมูลค่าหุ้นสามัญจำนวน 1,169 ล้านบาท และส่วนเกินมูลค่าหุ้นของบริษัทย่อย (NINE, NBC) รวมเป็นจำนวน 97 ล้านบาท ทุนสำรองตามกฎหมายจำนวน 33 ล้านบาท ใบสำคัญแสดงสิทธิที่จะซื้อหุ้นสามัญจำนวน 35 ล้านบาท สำรองการซื้อใบสำคัญแสดงสิทธิที่จะซื้อหุ้นสามัญของบริษัทจำนวน 91 ล้านบาท องค์ประกอบอื่นของส่วนผู้ถือหุ้น จำนวน 167 ล้านบาท ขาดทุนสะสมเป็นจำนวน 3,556 ล้านบาท และส่วนได้เสียที่ไม่มีอำนาจควบคุมเป็นจำนวน 124 ล้านบาท

การผูกพัน มีมูลค่าคงเหลือ ณ วันที่ 31 ธันวาคม 2560 กลุ่มบริษัทมีการผูกพันตามสัญญาเช่าดำเนินงานรวมเป็นจำนวน 1,459 ล้านบาท ประกอบด้วยสัญญาเช่าและบริการสำนักงานในระยะเวลา 3 ปี สิ้นสุดในเวลาที่แตกต่างกันจนถึงเดือนพฤศจิกายน 2563 โดยมีเงื่อนไขต่ออายุสัญญาได้และมีส่วนของบริษัทย่อยที่ทำสัญญาเช่าต่างประเทศเป็นระยะเวลา 5 ปี สิ้นสุดสัญญาวันที่ 31 พฤษภาคม 2564 นอกจากนี้มีสัญญาบริการส่งสัญญาณโทรทัศน์ดาวเทียมอายุสัญญา 5 - 6 ปี เป็นจำนวน 8 สัญญา โดยจะครบอายุสัญญาในระหว่างปี 2560 - 2563 บริษัทย่อยได้ทำสัญญารับบริการการวัดผลความนิยมในการรับชมโทรทัศน์ของช่องโทรทัศน์ในประเทศไทยกับสมาคมในประเทศแห่งหนึ่งเป็นระยะเวลา 6 ปี สิ้นสุดในเดือนกันยายน 2566

เงินลงทุนระยะยาวในหุ้นทุนของบริษัทร่วม ณ วันที่ 31 ธันวาคม 2560

หน่วย : พันบาท

บริษัทร่วม	การถือหุ้น	ทุนชำระแล้ว	จำนวนเงินลงทุน	กำไร (ขาดทุน) ของเงินลงทุน ตามวิธีส่วนได้เสีย	มูลค่าเงินลงทุน ณ วันที่ 31 ธันวาคม 2560
NMG : บริษัท โยมิอุริ - เนชั่น อินฟอर्मเมชั่น เซอร์วิส จำกัด	45%	4,000	1,800	21,426	23,226
รวม					23,226

งบกระแสเงินสดรวม ณ วันที่ 31 ธันวาคม 2560

งบกระแสเงินสดรวมสำหรับปีสิ้นสุดวันที่ 31 ธันวาคม 2560 กลุ่มบริษัทมีกระแสเงินสดสุทธิใช้ไปในกิจกรรมดำเนินงานก่อนการเปลี่ยนแปลงในสินทรัพย์และหนี้สินดำเนินงานเท่ากับ 253 ล้านบาท ลดลงเป็นจำนวน 78 ล้านบาท เมื่อเปรียบเทียบกับปีก่อนที่เท่ากับ 355 ล้านบาท

กระแสเงินสดสุทธิจากกิจกรรมดำเนินงาน ในปี 2560 มาจากขาดทุนสุทธิสำหรับปีจำนวน 2,378 ล้านบาท กระทบรายการที่ไม่ใช่เงินสด และรายการที่ไม่ใช่กิจกรรมดำเนินงานจำนวน 2,125 ล้านบาท เมื่อปรับปรุงรายการดังกล่าวแล้ว กลุ่มบริษัทมีเงินสดคงเหลือจากการดำเนินงานก่อนการเปลี่ยนแปลงในสินทรัพย์และหนี้สินดำเนินงานรวม 253 ล้านบาท ซึ่งกิจกรรมดำเนินงานมีกระแสเงินสดเปลี่ยนแปลงหลัก ๆ ดังนี้ รายการเปลี่ยนแปลงเพิ่มขึ้นได้แก่ ลูกหนี้การค้า 123 ล้าน

8

บาท สินค้าคงเหลือ 62 ล้านบาท เจ้าหนี้หมุนเวียนอื่น 43 ล้านบาท และรายการเปลี่ยนแปลงลดลง ได้แก่ รายได้อัตตบัตยชี 37 ล้านบาท หนี้สินหมุนเวียนอื่น 55 ล้านบาท เมื่อกระทบกับรายการเปลี่ยนแปลงในสินทรัพย์และหนี้สินดำเนินงานที่เป็น รายการเงินสดใช้ไปรวมเป็นจำนวน 201 ล้านบาท จะทำให้มีเงินสดใช้ไปในกิจกรรมดำเนินงานก่อนจ่ายภาษีเงินได้เท่ากับ 52 ล้านบาท เมื่อหักรายการจ่ายภาษีเงินได้รวม 71 ล้านบาท รับคืนภาษีเงินได้หัก ณ ที่จ่าย ในระหว่างปี 58 ล้านบาท จะมี กระแสเงินสดสุทธิที่ใช้ไปในกิจกรรมดำเนินงานเท่ากับ 65 ล้านบาท

กระแสเงินสดสุทธิจากกิจกรรมลงทุน ในปี 2560 กลุ่มบริษัทมีเงินสดใช้ไปในกิจกรรมลงทุนสุทธิเท่ากับ 97 ล้านบาท โดยรายการหลักเป็นเงินสดรับสุทธิจากการขายตราสารหนี้ของกิจการอื่น 1,453 ล้านบาท ขายตราสารหนี้ในกองทุนส่วนบุคคล 182 ล้านบาท การลงทุนในเงินฝากระยะสั้นกับสถาบันการเงิน 73 ล้านบาท และจากการขายเงินลงทุนระยะยาวใน บริษัทอื่น 3 ล้านบาท และได้มีการใช้เงินไปเพื่อซื้อตราสารหนี้ของกิจการอื่น 1,227 ล้านบาท ชำระค่าใบอนุญาตให้ใช้ คลื่นความถี่และประกอบกิจการโทรทัศน์ 324 ล้านบาท ซื้อตราสารหนี้ในกองทุนส่วนบุคคล 177 ล้านบาท ซื้อลิขสิทธิ์ รายการ 73 ล้านบาท และซื้อสินทรัพย์ไม่มีตัวตน 18 ล้านบาท

กระแสเงินสดสุทธิจากกิจกรรมการจัดหาเงิน ในปี 2560 กลุ่มบริษัทมีเงินสดสุทธิที่ได้มาจากกิจกรรมจัดหาเงินเท่ากับ 115 ล้านบาท โดยในระหว่างปีมีเงินสดรับจากเงินเบิกเกินบัญชีธนาคารและเงินกู้ยืมระยะสั้นจากสถาบันการเงินจำนวน 315 ล้านบาท และเงินกู้ยืมระยะสั้นเป็น จำนวน 180 ล้านบาท และได้มีการใช้เงินเพื่อชำระคืนเงินกู้ยืมระยะยาวตามข้อตกลงแก่ สถาบันการเงินรวม 75 ล้านบาท ชำระคืนหนี้สินตามสัญญาเช่าการเงิน 1 ล้านบาท จ่ายดอกเบี้ยรวม 137 ล้านบาท

รวมกระแสเงินสดที่ได้มาจากกิจกรรมดำเนินงาน กิจกรรมลงทุน และกิจกรรมการจัดหาเงิน

สำหรับปี 2560 ลดลงเป็นจำนวน 48 ล้านบาท เมื่อรวมเงินสดและรายการเทียบเท่าเงินสด ณ วันต้นปี 2560 จำนวน 234 ล้านบาท ทำให้มีเงินสดและรายการเทียบเท่าเงินสด ณ วันที่ 31 ธันวาคม 2560 เท่ากับ 186 ล้านบาท

การเปลี่ยนแปลงอัตราส่วนทางการเงินที่สำคัญ

สำหรับผลการดำเนินงานตามงบการเงินรวมสำหรับปีสิ้นสุดวันที่ 31 ธันวาคม 2560

1. อัตราส่วนสภาพคล่อง

อัตราส่วนสภาพคล่อง ณ วันที่ 31 ธันวาคม 2560 เท่ากับ 0.43 เท่า ลดลงจากปีก่อนที่เท่ากับ 0.25 เท่า เนื่องจากมี สินทรัพย์หมุนเวียนลดลงโดยมาจากการลดลงในสินค้าคงเหลือ ลูกหนี้การค้าและเงินกู้ยืมเพิ่มขึ้น

อัตราส่วนสภาพคล่องหมุนเร็ว เท่ากับ 0.23 เท่า โดยมีอัตราการหมุนของสภาพคล่องลดลงจากปีก่อนที่เท่ากับ 0.19 เท่า ด้วยเช่นเดียวกัน

Cash Cycle สำหรับปี 2560 กลุ่มบริษัทมีระยะเวลาหมุนเวียนของเงินสดเท่ากับ 67 วัน ลดลงจากปีก่อนที่เท่ากับ 113 วัน ประกอบด้วยระยะเวลาในการเก็บหนี้ 67 วัน ลดลงจากปีก่อนที่เท่ากับ 88 วัน ส่วนระยะเวลาในการขายสินค้า เท่ากับ 22 วัน ลดลงจากปีก่อนที่เท่ากับ 47 วัน ในขณะที่ระยะเวลาชำระหนี้ เท่ากับ 22 วัน

2. อัตราส่วนความสามารถในการทำกำไร

อัตรากำไรขั้นต้น สำหรับปี 2560 เท่ากับ 6.04% ในขณะที่ปีก่อนเท่ากับ 1.05% เนื่องจากรายได้ลดลงไป 11% ในขณะที่ ต้นทุนลดลงจากปีก่อน 15% จึงทำให้บริษัทมีอัตรากำไรขั้นต้นที่เพิ่มจากปีก่อน

อัตรากำไรจากการดำเนินงาน สำหรับปี 2560 เท่ากับ -120.52% ในขณะที่ปีก่อนเท่ากับ -49.89% ซึ่งมีอัตราราคาทุนที่เพิ่มขึ้น 70.63% ส่วนอัตรากำไรสุทธิเท่ากับ -125.82% ในขณะที่ปีก่อนเท่ากับ -62.56% ซึ่งมีอัตราราคาทุนที่เพิ่มขึ้น 63.26% เนื่องจากผลการดำเนินงานในปีก่อน

อัตราผลตอบแทนต่อส่วนของผู้ถือหุ้น อัตราผลตอบแทนต่อส่วนของผู้ถือหุ้นสำหรับปี 2560 เท่ากับ -20,507% ในขณะที่ปีก่อนเท่ากับ -59% ซึ่งมีอัตราที่ลดลง 20,448% เนื่องจากผลการดำเนินงานในปีก่อน ส่งผลให้สัดส่วนผลตอบแทนต่อผู้ถือหุ้นลดลงด้วยเช่นกัน

3. อัตราส่วนแสดงประสิทธิภาพในการดำเนินงาน

อัตราผลตอบแทนต่อสินทรัพย์ สำหรับปี 2560 เท่ากับ -45.50% ในขณะที่ปีก่อนเท่ากับ -18.81% ซึ่งมีอัตราที่ลดลง 26.69% ในขณะเดียวกัน อัตราผลตอบแทนต่อสินทรัพย์ถาวร เท่ากับ -149.24% ในขณะปีก่อนเท่ากับ -71.15% ซึ่งมีอัตราที่ลดลงเท่ากับ 78.09% เนื่องจากผลการดำเนินงานในปีก่อนและสินทรัพย์ถาวรไม่ได้เพิ่มขึ้นอย่างเป็นสาระสำคัญ อัตราหมุนของสินทรัพย์ เท่ากับ 0.46 เท่า ในขณะปีก่อนเท่ากับ 0.33 เท่า มีรอบการหมุนเพิ่มขึ้น 0.13 เท่า

4. อัตราส่วนวิเคราะห์นโยบายทางการเงิน

อัตราส่วนหนี้สินรวมต่อส่วนของผู้ถือหุ้น (Total Liabilities to Equity Ratio) ณ วันที่ 31 ธันวาคม 2560 เท่ากับ 29.26 เท่า ในขณะปีก่อนเท่ากับ 1.78 เท่า เพิ่มขึ้น 27.5 เท่า โดยมาจากในระหว่างปี 2560 บริษัทเงินกู้ยืมระยะยาวจากสถาบันการเงินเพิ่มขึ้น เพื่อนำมาใช้เป็นทุนหมุนเวียนในกลุ่มบริษัท จึงเป็นผลให้อัตราส่วนดังกล่าวเพิ่มขึ้นจากปีก่อน

อัตราส่วนหนี้สินที่มีภาระดอกเบี้ยต่อส่วนของผู้ถือหุ้น (Debts to Equity Ratio) ณ วันที่ 31 ธันวาคม 2560 เท่ากับ 22.68 เท่า เพิ่มขึ้นจากปีก่อนที่เท่ากับ 1.33 เท่า เนื่องมาจากการใช้เงินในส่วนของ OD เงินกู้ยืมระยะสั้น และเงินกู้ยืมระยะยาว เพื่อนำมาใช้เป็นทุนหมุนเวียนในกิจการ จึงเป็นผลให้อัตราส่วนดังกล่าวเพิ่มขึ้นจากปีก่อนเช่นเดียวกัน

อัตราส่วนความสามารถในการชำระดอกเบี้ย ในปี 2560 มีอัตราเท่ากับ 0.76 เท่า ลดลงจากปีก่อนที่เท่ากับ 0.95 เท่า กลุ่มบริษัทมีค่าใช้จ่ายดอกเบี้ยเพิ่มขึ้นจากปีก่อน 22 ล้านบาท แต่บริษัทยังมีความสามารถในการจ่ายดอกเบี้ยได้ดีเช่นเดิม และด้วยเหตุผลเดียวกันทำให้ อัตราส่วนกำไรก่อนดอกเบี้ยและภาษี ต่อดอกเบี้ยจ่าย ในปี 2560 มีอัตราเท่ากับ -12.54 เท่า โดยลดลงจากปีก่อนที่เท่ากับ -6.61 เท่า อัตราส่วนความสามารถในการชำระภาระผูกพัน เท่ากับ -0.29 เท่า ลดลง 0.18 เท่า จากปีก่อนที่เท่ากับ -0.11 เท่า เนื่องจากผลการดำเนินงานในปีก่อน

ความเหมาะสมของโครงสร้างทางการเงิน

ณ วันที่ 31 ธันวาคม 2560 บริษัทมีทุนจดทะเบียนชำระแล้วเท่ากับ 2,156 ล้านบาท กำไรสะสมที่แบ่งเป็นทุนสำรองตามกฎหมาย 33 ล้านบาท และขาดทุนสะสม 3,556 ล้านบาท และองค์ประกอบอื่นในส่วนของผู้ถือหุ้น 167 ล้านบาท และมีส่วนเกินมูลค่าหุ้นสามัญของบริษัท 1,170 ล้านบาท และของบริษัทย่อยรวม 97 ล้านบาท สำหรับการซื้อใบสำคัญแสดงสิทธิที่จะซื้อหุ้นสามัญของบริษัท 91 ล้านบาท และใบสำคัญแสดงสิทธิ 35 ล้านบาท ทำให้ ณ วันที่ 31 ธันวาคม 2560 บริษัทมีส่วนของผู้ถือหุ้นสุทธิเท่ากับ 10.5 ล้านบาท เมื่อรวมส่วนของผู้ถือหุ้นที่ไม่มีอำนาจควบคุม 124 ล้านบาท จะทำให้ส่วนของผู้ถือหุ้นรวมเป็น 134.5 ล้านบาท

โดยโครงสร้างของสินทรัพย์รวม 4,070 ล้านบาท มีอัตราส่วนหนี้สินรวมต่อส่วนของผู้ถือหุ้นรวม เท่ากับ 29.26 เท่า และ D/E Ratio (เฉพาะหนี้สินที่มีภาระดอกเบี้ย) เท่ากับ 22.68 เท่า ซึ่งเป็นโครงสร้างของเงินทุนที่ไม่เหมาะสม จากผลการ

ดำเนินงานที่ขาดทุนในปีปัจจุบัน เนื่องจากสภาวะการแข่งขันของทีวีดิจิทัลที่ค่อนข้างสูง กลุ่มบริษัทมีหนี้สินรวม 3,935 ล้านบาท แบ่งเป็นส่วนของหนี้สินหมุนเวียน และหนี้สินระยะยาวจำนวน 2,500 ล้านบาท และ 1,435 ล้านบาท ตามลำดับ หรือคิดเป็นสัดส่วนร้อยละ 64 ต่อร้อยละ 36 โดยสัดส่วนของหนี้สินเปลี่ยนแปลงไปจากปีก่อนที่เท่ากับร้อยละ 61 ต่อร้อยละ 39 เนื่องมาจากภาระของหนี้สินค่าใบอนุญาตทีวีดิจิทัล และเงินกู้ยืมระยะยาวที่เพิ่มขึ้น

ณ วันที่ 31 ธันวาคม 2560 จากงบการเงินรวม บริษัทมีเงินเบิกเกินบัญชีและเงินกู้ยืมจากสถาบันการเงินจำนวน 865 ล้านบาท เพิ่มขึ้นจากปีก่อนที่เท่ากับ 549 ล้านบาท เงินกู้ยืมระยะยาวจากสถาบันการเงินรวม 203 ล้านบาท เงินกู้ยืมระยะสั้น 554 ล้านบาท และค่าใบอนุญาตให้ใช้คลื่นความถี่และประกอบกิจการโทรทัศน์เท่ากับ 1,429 ล้านบาท

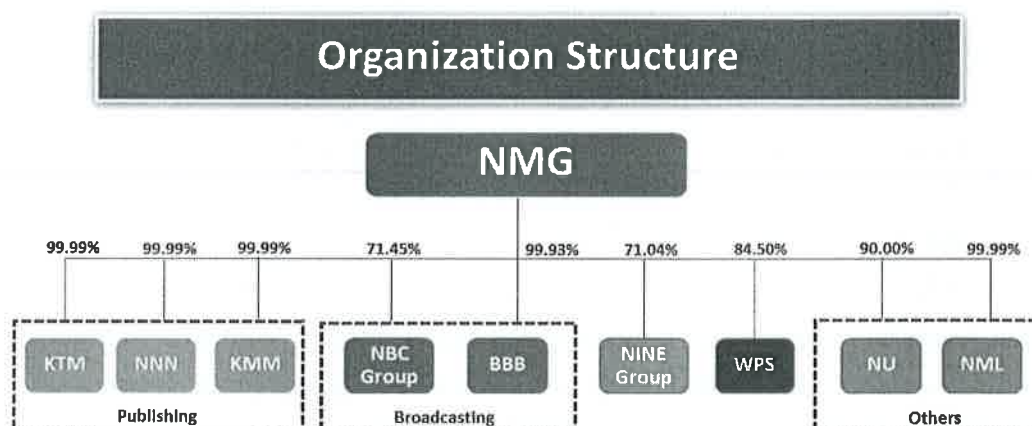
ผลกระทบของบริษัทย่อย บริษัทร่วม ต่อฐานะการเงินและผลการดำเนินงานของบริษัท

กลุ่มบริษัทได้จัดโครงสร้างทางธุรกิจและการบริหารโดยได้แยกสายธุรกิจด้านข่าวธุรกิจภาษาไทยเป็นบริษัทย่อยชื่อ บริษัท กรุงเทพธุรกิจมีเดีย จำกัด ("KTM") และ แยกสายธุรกิจด้านข่าวทั่วไปภาษาไทย เป็นบริษัทย่อยชื่อ บริษัท คมชัดลึก มีเดีย จำกัด ("KMM") และสายธุรกิจข่าวภาษาอังกฤษในนามบริษัท เนชั่น นิวส์ เน็ตเวิร์ค จำกัด ("NNN") โดยทั้ง 3 บริษัท NMG ถือหุ้นในสัดส่วน 99.99%

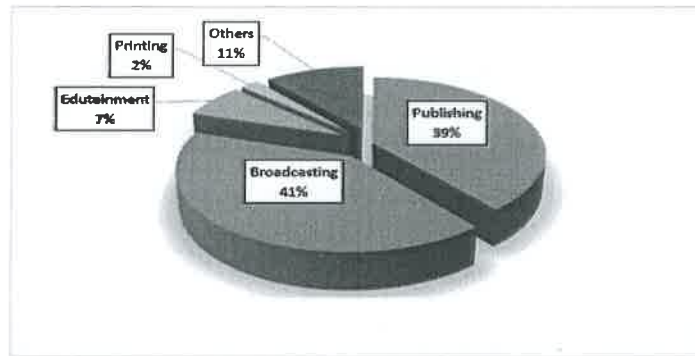
การปรับโครงสร้างดังกล่าว เป็นแนวทางการสร้างผู้บริหารรุ่นใหม่ขึ้นมาดูแลแต่ละสายธุรกิจให้ชัดเจนและ มีความคล่องตัวขึ้น ในขณะเดียวกันยังคงความโดดเด่นในฐานะ "สื่อครบวงจร" ด้วยการผนึกพลังแบบบูรณาการระหว่างบริษัทย่อย และเป็นการเสริมสร้างแบรนด์ให้แข็งแกร่ง เพื่อให้สอดคล้องกับลักษณะธุรกิจที่แตกต่างกัน และเป็นการสร้างโอกาสใหม่ๆ ของแต่ละสายธุรกิจ

ทั้งนี้โครงสร้างการบริหารงานของบริษัทย่อยจะมีคณะกรรมการแยกแต่ละบริษัท ประกอบด้วยประธานกรรมการบริหารระดับสูงจากบริษัทแม่ และกรรมการผู้อำนวยการที่มีความเชี่ยวชาญในสายธุรกิจนั้นๆ ในขณะที่ฝ่ายขายและฝ่ายสนับสนุนอื่นๆ จะสังกัดอยู่ภายใต้บริษัทใหญ่ เพื่อสร้างสรรคประโยชน์สูงสุดแก่ลูกค้า

โครงสร้างรายได้สำหรับปี 2560 รายได้ส่วนใหญ่ของกลุ่มบริษัทยังคงมีสัดส่วนใกล้เคียงปีก่อน ดังนี้



Revenue Breakdown by Business Segment Year 2017



นอกจากนี้การเปลี่ยนแปลงในฐานการเงินหรือการดำเนินงานของบริษัทย่อย บริษัทร่วม จึงมีลักษณะการดำเนินธุรกิจที่แตกต่างกัน ไม่ก่อให้เกิดความขัดแย้งทางผลประโยชน์ และบริษัทยังคงถือหุ้นใหญ่มากกว่าร้อยละ 60 จึงถือว่า มีอำนาจในการบริหารจัดการก่อให้เกิดผลประโยชน์สูงสุดต่อกลุ่มบริษัทได้

14.2 ปัจจัยและอิทธิพลหลักที่อาจมีผลต่อการดำเนินงานหรือฐานะการเงินในอนาคต

1. สภาพเศรษฐกิจโดยรวม

เศรษฐกิจไทยในปี 2560 คาดว่าจะสามารถขยายตัวได้ร้อยละ 4.0 เติบโตขึ้นจากปีก่อนหน้าที่ขยายตัวร้อยละ 3.2 และเป็นการขยายตัวได้สูงกว่าที่ประมาณการเมื่อครั้งก่อนหน้า อันเป็นผลจากการส่งออกสินค้าและการท่องเที่ยวที่ดีขึ้นต่อเนื่อง ตามเศรษฐกิจประเทศคู่ค้าที่ขยายตัวชัดเจน โดยการส่งออกสินค้าขยายตัวต่อเนื่องในหลายหมวดสินค้าและในเกือบทุกตลาดส่งออก ขณะที่รายได้จากภาคการท่องเที่ยวยังดีขึ้นต่อเนื่องตามจำนวนนักท่องเที่ยวต่างชาติที่เข้ามายังประเทศไทย ในปี 2560 ที่มีจำนวนสูงถึง 35.4 ล้านคน นอกจากนี้ การใช้จ่ายภาคเอกชนยังมีการขยายตัวอย่างต่อเนื่อง โดยการบริโภคภาคเอกชนมีแนวโน้มขยายตัวตามรายได้ของแรงงานในภาคการผลิตเพื่อการส่งออกและภาคการท่องเที่ยวที่ปรับตัวดีขึ้น รวมทั้งผลดีจาก มาตรการช่วยเหลือผู้มีรายได้น้อยผ่านบัตรสวัสดิการแห่งรัฐ มาตรการลดหย่อนภาษีเพื่อกระตุ้นการใช้จ่ายใช้สอยในช่วงปลายปี และโครงการ 9101 ตามรอยเท้าพ่อฯ ส่วนการลงทุนภาคเอกชนเริ่มมีแนวโน้มฟื้นตัวจากปีก่อนหน้า สอดคล้องกับดัชนีความเชื่อมั่นภาคอุตสาหกรรมที่เพิ่มขึ้นตามความชัดเจนของการดำเนินนโยบายภาครัฐ อาทิ โครงการลงทุนในโครงสร้างพื้นฐาน และการประกาศใช้ร่าง พรบ. พื้นที่เศรษฐกิจพิเศษภาคตะวันออก ขณะที่แรงกระตุ้นจากภาครัฐยังมีอยู่ต่อเนื่อง สำหรับเสถียรภาพเศรษฐกิจภายในประเทศ อัตราเงินเฟ้อทั่วไปในปี 2560 อยู่ในระดับต่ำที่ร้อยละ 0.7 เพิ่มขึ้นจากปีก่อนหน้า ตามการฟื้นตัวของอุปสงค์ภายในประเทศและแนวโน้มต้นทุนจากราคาน้ำมันดิบในตลาดโลกที่มีทิศทางเพิ่มขึ้น

เหตุการณ์สำคัญเกี่ยวข้องกับเศรษฐกิจโลกได้แก่

เศรษฐกิจโลก ในปี 2560 IMF คาดว่าจะขยายตัวร้อยละ 3.7 เพิ่มขึ้นปี 2559 ที่ขยายตัวร้อยละ 3.2 ภาพรวมเศรษฐกิจโลกฟื้นตัวดีขึ้น เศรษฐกิจหลายประเทศขยายตัวเพิ่มขึ้นจากปี 2559 เศรษฐกิจของประเทศต่าง ๆ ขยายตัวได้ค่อนข้างต่ำในช่วงแรกของปี 2560 แต่ค่อย ๆ ปรับตัวดีขึ้นตามการฟื้นตัวของเศรษฐกิจโลกและการส่งออกที่ขยายตัวตามความต้องการสินค้าในตลาดโลกที่เพิ่มมากขึ้น ซึ่งส่งผลให้ภาคการผลิตของแต่ละประเทศปรับตัวเพิ่มขึ้นเมื่อเทียบกับปีก่อน และอัตราการว่างงานยังคงอยู่ในระดับต่ำ

ราคาน้ำมัน สถานการณ์ราคาน้ำมันโลก ราคาน้ำมันมีแนวโน้มเพิ่มขึ้นอย่างต่อเนื่อง โดยราคาน้ำมันดิบดูไบในปี 2560 เฉลี่ยอยู่ที่ 53.2 ดอลลาร์/บาร์เรล เพิ่มขึ้นเมื่อเทียบกับปี 2559 ซึ่งเฉลี่ยอยู่ที่ 41.3 ดอลลาร์/บาร์เรล ราคาน้ำมันดิบในปี 2561 บมจ.ไทยออยล์ คาดการณ์ว่าจะปรับเพิ่มขึ้นจากปี 2560 และเคลื่อนไหวในกรอบ 55-60 ดอลลาร์/บาร์เรล โดยได้รับแรงหนุนจากความต้องการใช้น้ำมันที่มีแนวโน้มขยายตัวเพิ่มขึ้นจากภาวะเศรษฐกิจโลกที่ฟื้นตัวอย่างแข็งแกร่งทั่วโลก และความร่วมมือระหว่างผู้ผลิตกลุ่มโอเปกและนอกกลุ่มโอเปกที่ตัดสินใจขยายเวลาการปรับลดกำลังการผลิต สำหรับราคาน้ำมันดิบ NYMEX ส่งมอบเดือนมีนาคม อยู่ที่ 64.5 ดอลลาร์/บาร์เรล

สำหรับเศรษฐกิจไทยในปี 2561 สำนักงานเศรษฐกิจการคลังคาดว่า เศรษฐกิจไทยมีแนวโน้มขยายตัวได้อย่างต่อเนื่องที่ร้อยละ 4.2 (โดยมีช่วงคาดการณ์ที่ร้อยละ 3.7 – 4.7) โดยมีการใช้จ่ายภาครัฐเป็นแรงขับเคลื่อนสำคัญตามกรอบรายจ่ายลงทุนภาครัฐประจำปี งบประมาณ 2561 ที่ปรับตัวเพิ่มขึ้นต่อเนื่อง นอกจากนี้ พรบ. จัดทำงบประมาณกลางปี งบประมาณ 2561 วงเงิน 1.5 แสนล้านบาท และความคืบหน้าของโครงการลงทุนในโครงสร้างพื้นฐานขนาดใหญ่ของภาครัฐที่สำคัญ โดยเฉพาะโครงการลงทุนขนาดใหญ่ภายใต้แผนปฏิบัติการด้านคมนาคมขนส่งระยะเร่งด่วนปี 2559 และปี 2560 ที่คาดว่าจะมีโครงการขนาดใหญ่เริ่มเข้าสู่กระบวนการก่อสร้างได้มากขึ้นในปี 2561 รวมทั้งสัญญาณเกี่ยวกับการจัดการเลือกตั้งยังจะช่วยสร้างความเชื่อมั่นของภาคธุรกิจและช่วยสนับสนุนการลงทุนภาคเอกชนในประเทศได้มากขึ้น สำหรับอุปสงค์ภายนอกประเทศ คาดว่าเศรษฐกิจประเทศคู่ค้าของไทยมีแนวโน้มขยายตัวได้ใกล้เคียงกับปีก่อนหน้า ซึ่งจะกระทบต่อการส่งออกสินค้าและบริการของไทยอันเป็นแรงขับเคลื่อนหลักของเศรษฐกิจไทยให้ขยายตัวอย่างค่อยเป็นค่อยไป ในด้านเสถียรภาพภายในประเทศ คาดว่าอัตราเงินเฟ้อทั่วไปในปี 2561 จะอยู่ที่ร้อยละ 1.2 (โดยมีช่วงคาดการณ์ที่ร้อยละ 0.7 – 1.7) ปรับตัวสูงขึ้นจากปีนี้ ตามราคาน้ำมันดิบที่จะปรับสูงขึ้น

สำหรับประเทศไทย โลกในยุคปัจจุบันกำลังเคลื่อนเข้าสู่มิติใหม่ ที่มีการเปลี่ยนแปลงอย่างก้าวกระโดดในทุกมิติ ซึ่งส่งผลกระทบต่อภาคเศรษฐกิจอุตสาหกรรมไทยอย่างหลีกเลี่ยงไม่ได้ อุตสาหกรรมไทยจึงจำเป็นต้องมีการปรับเปลี่ยนไปสู่เศรษฐกิจที่สร้างคุณค่า (Value-Based Economy) และมีการขับเคลื่อนด้วยนวัตกรรม (Innovation-driven Economy) ตามแนวคิดการพัฒนา “ประเทศไทย 4.0” เพื่อเป็นพลังขับเคลื่อนสำคัญที่จะสร้างความเติบโตและความเข้มแข็งให้กับภาคส่วนต่าง ๆ ของประเทศได้อย่างสมดุลและยั่งยืน โดยมุ่งเน้นการพัฒนาอุตสาหกรรมศักยภาพ ที่ครอบคลุมทั้งการเพิ่มประสิทธิภาพการใช้ปัจจัยการผลิตในกลุ่มอุตสาหกรรมที่มีอยู่แล้วในประเทศ และการพัฒนาอุตสาหกรรมใหม่ โดยการปรับเปลี่ยนรูปแบบสินค้าและเทคโนโลยีต่อยอดจากอุตสาหกรรมเดิม

1. ธุรกิจสื่อสิ่งพิมพ์

ในปี 2561 อุตสาหกรรมสิ่งพิมพ์ในส่วนของหนังสือพิมพ์ นิตยสาร ไม่มีการขยายตัวแต่กลับถดถอยลง เพราะประเทศไทยเข้าสู่ นโยบายไทยแลนด์ 4.0 ของรัฐบาล ที่ใช้นวัตกรรมและเทคโนโลยีในการพัฒนาประเทศได้รับการตอบรับจากหลายฝ่าย เพราะเข้ากับยุคสมัยที่ทุกอย่างมุ่งสู่โลกดิจิทัล เมื่อสื่อออนไลน์กลายมาเป็นภัยคุกคามต่อสื่อกระดาษ ทำให้คนอ่านและยอดเงินโฆษณาตกลง ซึ่งทำให้องค์กรสื่อสิ่งพิมพ์หลาย ๆ แห่งเสี่ยงจะต้องปิดตัวลง หรือตัดสินใจ ปรับโครงสร้างใหม่ เนื่องจากความต้องการของผู้บริโภคที่เปลี่ยนไป และพฤติกรรมของผู้อ่านเริ่มหันไปใช้บริการสื่อออนไลน์เพิ่มขึ้นเพราะสะดวก และข่าวสารรวดเร็วทันเหตุการณ์กว่า และที่สำคัญไม่ต้องเสียค่าใช้จ่าย ดังนั้นอุตสาหกรรมสิ่งพิมพ์จะยังคงต้องมีการปรับตัวอยู่เสมอเพื่อให้อยู่รอดด้วยการขยายธุรกิจออนไลน์ให้เพิ่มมากขึ้น

2. ธุรกิจสื่อโทรทัศน์

ธุรกิจสื่อโทรทัศน์ในปี 2560 นับเป็นอีกปีที่ท้าทายการดำเนินงานของทุกสถานี แม้การเปลี่ยนผ่านระบบทีวีจากอนาล็อกมาสู่ทีวีดิจิทัลจะล่วงเลยมากกว่า 4 ปีแล้วก็ตาม แต่ผลประกอบการของสถานีโทรทัศน์ดิจิทัลต่าง ๆ ยังคงประสบภาวะขาดทุนอยู่เป็นส่วนใหญ่ ขณะเดียวกันหากมองในภาพรวมของสื่อโทรทัศน์ โดยประเมินจากเม็ดเงินโฆษณาตลอดปี 2560 ก็พบสัญญาณที่ไม่สู้ดีนัก ข้อมูลอัปเดตจากการประเมินของ บริษัท มีเดีย อินเทลลิเจนซ์ จำกัด ที่เป็นการเก็บตัวเลขงบประมาณในมุมมองของเอเยนซี ซึ่งเป็นตัวเลขจริงผ่านการซื้อขายที่มีการลดแลกแจกแถมของสื่อแล้ว ณ สิ้นเดือนธันวาคม 2560 ระบุว่าเม็ดเงินในสื่อโฆษณาปี 2560 ทั้งปีลดน้อยลงไปถึง 13.9% เมื่อเทียบกับปี 2559 และถือว่าปี 2560 เป็นปีที่เม็ดเงินโฆษณาตกต่ำมากที่สุดในรอบ 10 ปี

จะเห็นว่าสื่อโทรทัศน์สถานการณ์ยังทรง ๆ ไม่เติบโตมากนัก เพราะโดนสื่อออนไลน์ชิงบไปพอสมควร ขณะเดียวกันช่องทาง Influencer ซึ่งเป็นการนำเสนอในส่วนบุคคล ผ่านแพลตฟอร์มยูทูบ และเฟซบุ๊ก มีการเติบโตสูงแต่จับตัวเลขได้ยากเพราะเป็นการตกลงระหว่างบุคคล แต่สะท้อนได้ว่าสื่อใหม่ และช่องทางใหม่เป็นอีกหนึ่งปัจจัยที่เข้ามาช่วงชิงเม็ดเงินโฆษณาในภาพรวม ปัจจัยสำคัญอีกส่วนที่ทำให้เม็ดเงินโฆษณาตกลง เนื่องจากในช่วงปีที่ผ่านมาเหตุการณ์ความสูญเสียชีวิตของคนไทย ส่งผลต่ออุตสาหกรรมโฆษณา เนื่องจากมีการชะลอการใช้บของแบรนด์ ทำให้ภาพรวมของสื่อโฆษณาในปี 2560 ลดลงอย่างหนักในรอบ 10 ปี