

## 1 นโยบายและภาพรวมการประกอบธุรกิจ

### 1.0 ภาพรวมที่มาการประกอบธุรกิจ

บริษัท เคซีอี อิเล็คทรอนิกส์ จำกัด (มหาชน) (“เคซีอี”) จัดทะเบียนจัดตั้งบริษัท เมื่อวันที่ 5 พฤศจิกายน 2525 ด้วยทุนจดทะเบียนเริ่มแรก 12 ล้านบาท เพื่อประกอบธุรกิจเป็นผู้ผลิตและจำหน่ายแผ่นพิมพ์วงจรอิเล็กทรอนิกส์ (Printed Circuit Board หรือ PCB) ซึ่งเป็นแผ่น Epoxy Glass ที่มีสื่อนำไฟฟ้า เช่น ตะกั่ว ทองแดง เคลือบอยู่ ภายใต้เครื่องหมายการค้า “KCE” โดยช่วงแรกของการดำเนินธุรกิจ บริษัทฯ สามารถผลิตได้เฉพาะ PCB ชนิด 2 หน้า (Double-sided PCB) ต่อมาบริษัทฯ ได้มีการพัฒนาผลิตภัณฑ์อย่างต่อเนื่องจนสามารถผลิตแผ่น PCB ชนิดหลายชั้น (Multilayer PCB) ที่มีความซับซ้อนมากขึ้นได้ ผลิตภัณฑ์ PCB เป็นชิ้นส่วนพื้นฐานที่สำคัญในการประกอบเครื่องคอมพิวเตอร์ เครื่องมือสื่อสารโทรคมนาคมและอุปกรณ์อิเล็กทรอนิกส์เกือบทุกประเภท

บริษัทฯ ได้เข้าจดทะเบียนในตลาดหลักทรัพย์แห่งประเทศไทยในเดือน สิงหาคม 2531 และได้แปรสภาพเป็นบริษัทมหาชนในเดือนธันวาคม 2535 ทั้งนี้ ณ วันที่ 19 ธันวาคม 2556 บริษัทฯ มีทุนจดทะเบียนทั้งสิ้น 578,421,582 บาท และมีทุนชำระแล้ว 480,495,089 บาท

บริษัทฯ ผลิตและจำหน่ายแผ่นพิมพ์วงจรอิเล็กทรอนิกส์ หรือ PCB ชนิดสองหน้าเคลือบรู (Double-sided PTH) และชนิดหลายชั้น (Multilayer PCB) ตั้งแต่ 4 - 20 ชั้น โดยเกือบทั้งหมดเป็นการผลิตเพื่อการส่งออก เนื่องจากในการผลิต PCB ต้องใช้เทคโนโลยีที่ทันสมัย มีเทคนิคพิเศษเฉพาะ และต้องได้มาตรฐานคุณภาพที่เป็นที่ยอมรับของอุตสาหกรรม บริษัทฯ จึงต้องมีการพัฒนาคุณภาพ เทคโนโลยีการผลิตและทักษะของพนักงานผลิตอยู่ตลอดเวลา บริษัทฯ ได้ขยายโรงงานเพื่อเพิ่มกำลังการผลิตอย่างต่อเนื่อง และได้แต่งตั้งตัวแทนจำหน่ายในต่างประเทศหลายแห่ง เพื่อตอบสนองความต้องการ (Demand) ในผลิตภัณฑ์ PCB ที่เติบโตขึ้นอย่างรวดเร็วในอุตสาหกรรมอิเล็กทรอนิกส์ของโลก

ในปัจจุบัน กลุ่มบริษัทเคซีอี ประกอบด้วย บริษัทฯ บริษัทย่อย และบริษัทร่วม ดังนี้

#### บริษัทย่อย

1. บริษัท เค ซี อี อินเตอร์เนชั่นแนล จำกัด
2. บริษัท เคซีอี เทคโนโลยี จำกัด
3. บริษัท ไทยลามิเนต แมนูแฟคเจอริ่ง จำกัด
4. บริษัท เคซีอี (ประเทศไทย) จำกัด
5. บริษัท เคเอ็มที เทคโนโลยี (ประเทศไทย) จำกัด

บริษัทร่วม

1. เคซีอี อเมริกา อิงค์
2. เคซีอี สิงคโปร์ พีทีอี
3. บริษัท เคซีอี ไต้หวัน จำกัด

**1.1 วิสัยทัศน์ วัตถุประสงค์ เป้าหมาย**

คณะกรรมการได้ร่วมกับฝ่ายบริหารในการกำหนด วิสัยทัศน์ พันธกิจ นโยบาย เป้าหมาย ภารกิจและทิศทางการดำเนินงานและติดตามดูแลให้การบริหารเป็นไปตามเป้าหมายที่กำหนดไว้

**วิสัยทัศน์**

บริษัทฯ เป็นผู้นำในการผลิต จำหน่าย และส่งออกแผ่นพิมพ์วงจรอิเล็กทรอนิกส์ โดยยึดถือนโยบายคุณภาพของบริษัทเป็นหลัก “ผลิตและบริการลูกค้าให้ได้ตามที่ตกลงหรือดีกว่าโดยปรับปรุงคุณภาพอย่างต่อเนื่องและทำให้ถูกต้องในครั้งเดียว”

**พันธกิจ**

- มุ่งมั่นในการผลิตสินค้าที่มีคุณภาพและบริการที่เป็นเลิศ
- มุ่งมั่นในความรับผิดชอบต่อผู้มีส่วนได้เสียอย่างมืออาชีพ
- มุ่งมั่นสู่ความเป็นเลิศด้วยการพัฒนาอย่างต่อเนื่อง
- อบรมและพัฒนาความรู้ความสามารถของพนักงานอย่างต่อเนื่อง
- รับผิดชอบต่อและสนับสนุนสังคมส่วนรวม

**1.2 การเปลี่ยนแปลงและพัฒนาการที่สำคัญในรอบ 3 ปีที่ผ่านมา**

1) เดือน มกราคม 2555 บริษัทฯเข้าร่วมลงทุนในบริษัท เคซีอี ไต้หวัน จำกัด ปัจจุบันมีทุนจดทะเบียนเรียกชำระแล้ว NT\$ 3,000,000 ซึ่งดำเนินธุรกิจเป็นตัวแทนจัดหาวัตถุดิบและเครื่องจักรในต่างประเทศให้กับกลุ่มบริษัท โดยบริษัทฯ ถือหุ้น ร้อยละ 49 ของทุนจดทะเบียนเรียกชำระแล้ว

2) เมื่อวันที่ 2 ตุลาคม 2555 กลุ่มบริษัทได้มาซึ่งอำนาจควบคุมในบริษัท เคมีโทรนิคส์ เทคโนโลยี (ประเทศไทย) จำกัด (“เคมีโทรนิคส์”) ซึ่งประกอบกิจการโรงงานหมึกพิมพ์ลายแผงวงจรไฟฟ้าและน้ำยาเคมีที่ใช้ในกระบวนการผลิตแผงวงจรไฟฟ้าโดยการซื้อหุ้นทุนในบริษัท ร้อยละ 97.25 ของหุ้นที่ออกและเรียกชำระแล้วทั้งหมด จำนวน 48,000,000 บาท ทำให้กลุ่มบริษัทเกิดการผนึกกำลังมีความสามารถในการกระบวนการผลิตที่เพิ่มขึ้น เพิ่มขีดความสามารถในการผลิตสารเคมีที่สำคัญไว้ใช้ได้เองและลดการพึ่งพาการจัดหาน้ำยาเคมีจากแหล่งภายนอก

3) ในเดือนพฤศจิกายน 2555 บริษัทฯ ได้ขายเงินลงทุนจำนวน 90,000 หุ้น หรือร้อยละ 30 ของทุนที่เรียกและชำระแล้วในบริษัท ไทย บิสซิเนส โซลูชั่น จำกัด แก่ผู้ถือหุ้นของบริษัท ไทย บิสซิเนส โซลูชั่น จำกัด ส่งผลให้บริษัทถือหุ้นในบริษัท ไทย บิสซิเนส โซลูชั่น จำกัด เป็นจำนวนร้อยละ 19 ของทุนที่เรียกและชำระแล้ว ซึ่งบริษัทฯ ไม่มีอำนาจควบคุมหรือมีอิทธิพลอย่างมีสาระสำคัญในการตัดสินใจทางการเงินและการบริหาร ดังนั้น บริษัทฯ จึงได้บันทึกเงินลงทุนที่เหลืออยู่ เป็นเงินลงทุนระยะยาวอื่นในงบแสดงฐานะการเงิน ณ วันที่ 31 ธันวาคม 2555

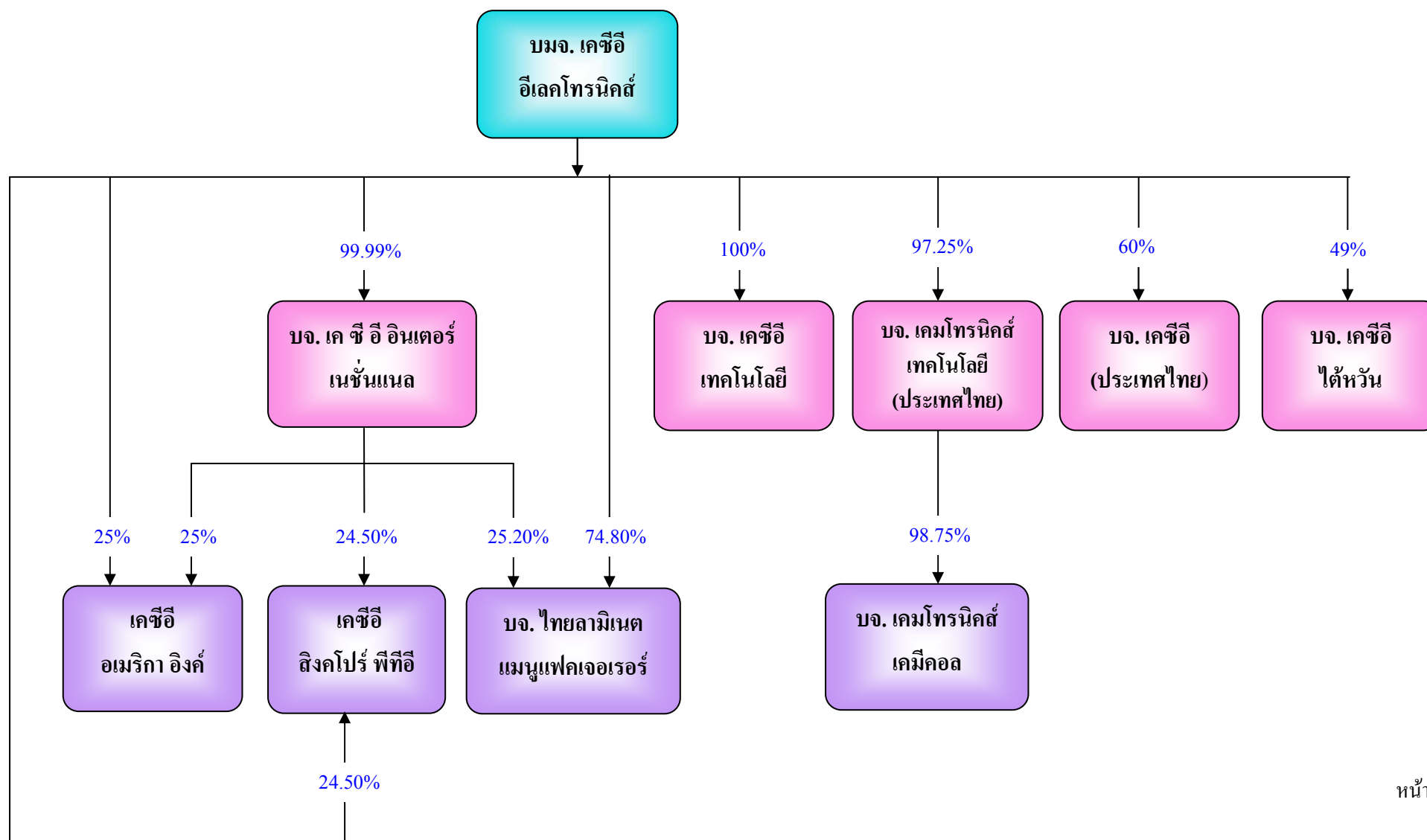
ในระหว่างปี 2556 บริษัทฯ ได้ซื้อหุ้นเพิ่มทุนของบริษัท ไทยบิสซิเนส โซลูชั่น จำกัด จำนวน 43,000 หุ้น ส่งผลให้บริษัทถือหุ้นเป็นจำนวนทั้งหมด 100,000 หุ้น ในเดือนพฤศจิกายน 2556 บริษัทฯ ได้ขายเงินลงทุนทั้งหมดจำนวน 100,000 หุ้นในบริษัท ไทย บิสซิเนส โซลูชั่น จำกัด แก่ผู้ถือหุ้นของบริษัท ไทย บิสซิเนส โซลูชั่น จำกัด ส่งผลให้ ณ วันที่ 31 ธันวาคม 2556 บริษัทฯ ไม่ได้ถือหุ้นบริษัท ไทย บิสซิเนส โซลูชั่น จำกัดแล้ว

### 1.3 โครงสร้างการถือหุ้นของกลุ่มบริษัท

แผนภาพโครงสร้างการถือหุ้นของกลุ่มบริษัท ดูได้ในหน้าถัดไป

## 1.3 โครงสร้างการถือหุ้นของกลุ่มบริษัท

โครงสร้างการถือหุ้นของบริษัทเคซีอีฯ บริษัทย่อยและบริษัทร่วม



### นโยบายเงินลงทุนในบริษัทย่อย และบริษัทร่วม

ธุรกิจที่ลงทุนเป็นสายการผลิตเดียวกันและมีสัดส่วนการลงทุนดังต่อไปนี้ :

เงินลงทุนในบริษัทย่อย ณ วันที่ 31 ธันวาคม 2556 และ 2555 และเงินปันผลรับจากเงินลงทุนสำหรับแต่ละปี มีดังนี้

งบการเงินเฉพาะกิจการ													
ลักษณะ ธุรกิจ		สัดส่วนความเป็น		ทุนชำระแล้ว		ราคาทุน		ใบสำคัญแสดงสิทธิ ออกให้กรรมการและ พนักงานบริษัทย่อย		รวม		เงินปันผลรับ	
		เจ้าของ											
		2556	2555	2556	2555	2556	2555	2556	2555	2556	2555	2556	2555
		(ร้อยละ)						(พันบาท)					
บริษัทย่อย													
บริษัท เคซีอี เทคโนโลยี จำกัด	(1)	100.00	100.00	1,600,000	1,600,000	1,600,000	1,600,000	4,265	3,583	1,604,265	1,603,583	-	-
บริษัท เค ซี อี อินเตอร์เนชั่นแนล จำกัด	(1)	99.99	99.99	100,000	100,000	185,395	185,395	1,979	1,833	187,374	187,228	29,998	29,998
บริษัท เคมโทรนิคส์ เทคโนโลยี (ประเทศไทย) จำกัด	(2)	97.25	97.25	48,000	48,000	233,810	233,810	-	-	233,810	233,810	37,928	-
บริษัท ไทยลามิเนต													
เมนูแฟกเจอเรีย จำกัด	(3)	74.80	74.80	250,000	250,000	368,460	368,460	815	756	369,275	369,216	59,092	37,400
บริษัท เคซีอี (ประเทศไทย) จำกัด	(4)	60.00	60.00	3,600	3,600	2,160	2,160	124	124	2,284	2,284	-	-
บริษัท ไทย บิสซิเนส โซลูชั่น จำกัด	(5)	-	-	6,958 *	3,000	-	-	-	-	-	-	-	4,410
รวม						2,389,825	2,389,825	7,183	6,296	2,397,008	2,396,121	127,018	71,808
บริษัทย่อยทางอ้อม													
บริษัท เคมโทรนิคส์ เคมีคอล จำกัด	(2)	96.03	96.03	4,800	4,800	-	-	-	-	-	-	-	-

(1) ผลิตและจำหน่ายแผ่นพิมพ์วงจรไฟฟ้า

(2) ผลิตและจำหน่ายน้ำยาเคมี

(3) ผลิตและจำหน่ายพรีเทกและลามิเนต

(4) ตัวแทนขายในประเทศ

(5) ผู้ให้บริการในการวางระบบและให้การสนับสนุนด้านคอมพิวเตอร์

(\*) ทุนชำระแล้ว ณ วันที่ 30 กันยายน 2556

บริษัทย่อยทั้งหมดดำเนินธุรกิจในประเทศไทย

เงินลงทุนในบริษัทร่วม ณ วันที่ 31 ธันวาคม มีดังนี้

	ลักษณะ ธุรกิจ	ประเทศที่ กิจการจัดตั้ง	งบการเงินรวม									
			สัดส่วนความ						ราคาทุน		มูลค่าตามวิธีส่วนได้เสีย	
			เป็นเจ้าของ									
			2556	2555	2556		2555		2556	2555	2556	2555
			(ร้อยละ)		(พันบาท)							
บริษัทร่วม												
บริษัท เคซีอี อเมริกา อิงค์ จำกัด	(1)	สหรัฐอเมริกา	50.00	50.00	USD	50,000	USD	50,000	644	644	58,012	55,198
บริษัท เคซีอี สิงคโปร์ พีทีอี จำกัด	(1)	สิงคโปร์	49.00	49.00	SGD	500,000	SGD	500,000	4,201	4,201	29,871	20,890
บริษัท เคซีอี ไต้หวัน จำกัด	(2)	ไต้หวัน	49.00	49.00	NTD	3,000,000	NTD	3,000,000	1,540	1,540	10,912	1,586
รวม									6,385	6,385	98,795	77,674

(1) ตัวแทนขายในต่างประเทศให้กับกลุ่มบริษัท

(2) ตัวแทนจัดหาวัตถุดิบและเครื่องจักรในต่างประเทศให้กับกลุ่มบริษัท

งบการเงินเฉพาะกิจการ

	สัดส่วนความเป็น		เจ้าของ		ทุนชำระแล้ว		ราคาทุน		การด้อยค่า		ราคาทุน-สุทธิ	
	2556	2555	2556	2555	2556	2555	2556	2555	2556	2555	2556	2555
	(ร้อยละ)								(พันบาท)			
<b>บริษัทร่วม</b>												
บริษัท เคซีอี อเมริกา	25.0	25.0	USD 50,000	USD 50,000	322	322	-	-	322	322		
อิงค์ จำกัด												
บริษัท เคซีอี สิงคโปร์ พี	24.5	24.5	SGD 500,000	SGD 500,000	2,100	2,100	-	-	2,100	2,100		
ทีอี จำกัด												
บริษัท เคซีอี ไต้หวัน	49.0	49.0	NTD 3,000,000	NTD 3,000,000	1,540	1,540	-	-	1,540	1,540		
จำกัด												
<b>รวม</b>					<b>3,962</b>	<b>3,962</b>	<b>-</b>	<b>-</b>	<b>3,962</b>	<b>3,962</b>		

## สัดส่วนการถือหุ้นของบริษัทฯ ในบริษัทย่อยและบริษัทร่วม และรายละเอียดของผู้ร่วมทุน

### บริษัทย่อย

1. บริษัท เค ซี อี อินเตอร์เนชันแนล จำกัด ปัจจุบันมีทุนจดทะเบียนเรียกชำระแล้ว 100 ล้านบาท ดำเนินธุรกิจเป็นผู้ผลิตและจำหน่าย PCB ประเภท DOUBLE –SIDED PTH โดยบริษัทฯ ถือหุ้นร้อยละ 99.99 ของทุนจดทะเบียนเรียกชำระแล้ว
2. บริษัท เคซีอี เทคโนโลยี จำกัด ปัจจุบันมีทุนจดทะเบียนเรียกชำระแล้ว 1,600 ล้านบาท ดำเนินธุรกิจเป็นผู้ผลิตและจำหน่าย PCB ประเภท MULTILAYER 4 ถึง 6 ชั้นเป็นหลัก บริษัทฯ ถือหุ้นร้อยละ 100 ของทุนจดทะเบียนเรียกชำระแล้ว
3. บริษัท ไทยลามิเนต แมนูแฟคเจอริ่ง จำกัด ปัจจุบันมีทุนจดทะเบียนเรียกชำระแล้ว 250 ล้านบาท ดำเนินธุรกิจเป็นผู้ผลิต COPPER CLAD LAMINATE (LAMINATE) และ PRE IMPREGNATED FIBERGLASS (PREPREG) ซึ่งเป็นวัตถุดิบสำคัญในการผลิตแผ่นพิมพ์วงจรอิเล็กทรอนิกส์ให้กับบริษัทฯ และบริษัทย่อยทั้ง 2 แห่ง บริษัทฯ และบริษัทย่อยถือหุ้นรวมกันเป็นร้อยละ 100 ของทุนจดทะเบียนเรียกชำระแล้ว
4. บริษัท เคซีอี (ประเทศไทย) จำกัด ซึ่งได้จดทะเบียนจัดตั้งบริษัทเมื่อวันที่ 8 มีนาคม 2550 ปัจจุบันมีทุนจดทะเบียนเรียกชำระแล้ว 3,600,000 บาท ดำเนินธุรกิจเป็นตัวแทนจำหน่าย PCB ในประเทศไทย บริษัทฯ ถือหุ้นร้อยละ 60 ของทุนจดทะเบียนชำระแล้ว และ นายทำนุ ตูจินดา ซึ่งไม่เป็นบุคคลที่อาจมีความขัดแย้งและไม่มีส่วนได้เสียกับบริษัทฯ ถือหุ้นอยู่ร้อยละ 39.14 และผู้ถือหุ้นรายย่อยอีก 6 รายถือหุ้นรวมกันร้อยละ 0.86
5. บริษัทฯ ได้ซื้อหุ้นสามัญของ บริษัท เคมโทรนิคส์ เทคโนโลยี (ประเทศไทย) จำกัด ในสัดส่วนร้อยละ 97.25 ของทุนจดทะเบียนที่ชำระแล้ว มีทุนจดทะเบียน 48,000,000 บาท และบริษัท เคมโทรนิคส์ เทคโนโลยี (ประเทศไทย) จำกัด ถือหุ้นในบริษัท เคมโทรนิคส์ เคมีคอล จำกัด (บริษัทย่อย) ในสัดส่วนร้อยละ 100 ซึ่งลักษณะการประกอบธุรกิจเป็นโรงงานผลิตหมึกพิมพ์ลายแผงวงจรไฟฟ้า น้ำยาเคมีใช้ในกระบวนการผลิตแผงวงจรไฟฟ้า ประโยชน์ที่ได้รับจากการลงทุนในบริษัท เคมโทรนิคส์ เทคโนโลยี (ประเทศไทย) จำกัด คือจะทำให้บริษัท KCE ลดภาระค่าใช้จ่ายในการกำจัดของเสียจากกระบวนการผลิต และยังมีรายได้จากการ Recycle น้ำยาเคมีที่ใช้แล้วอีกด้วย

### บริษัทร่วม

1. เคซีอี อเมริกา อิงค์ ปัจจุบันมีทุนจดทะเบียนเรียกชำระแล้ว 50,000 ดอลลาร์สหรัฐฯ ดำเนินธุรกิจเป็นตัวแทนจำหน่าย PCB บริษัทฯ และบริษัทย่อยถือหุ้นรวมกันเป็นร้อยละ 50 โดยมี Mr. Frederick Rhodes ซึ่งเป็นชาวอเมริกันดำรงตำแหน่งประธานเจ้าหน้าที่บริหารและไม่เป็นบุคคลที่อาจมีความขัดแย้งและไม่มีส่วนได้เสียกับบริษัทฯ ถือหุ้นร้อยละ 45 และ Mr. Fredrick O'Hanian ถือหุ้นร้อยละ 5 ของทุนจดทะเบียนชำระแล้ว ทั้งนี้ โดยมีนายบัญชา องค์ไผ่ชิต และนางวรลักษณ์ องค์ไผ่ชิต เป็นกรรมการในบริษัท เคซีอี อเมริกา อิงค์ คิดเป็นจำนวน 2 คน จากจำนวนกรรมการทั้งหมด 4 คน



2. เคซีอี สิงคโปร์ พีทีอี ปัจจุบันมีทุนจดทะเบียนเรียกชำระแล้ว 500,000 ดอลลาร์สิงคโปร์ ดำเนินธุรกิจเป็นตัวแทนจำหน่าย PCB บริษัทและบริษัทย่อยถือหุ้นรวมกันเป็นร้อยละ 49 ของทุนจดทะเบียนชำระแล้ว โดยมี Mr. Elgie Goh ซึ่งเป็นชาวสิงคโปร์ ดำรงตำแหน่งกรรมการผู้จัดการ ถือหุ้นร้อยละ 40 และนายรพีพัฒน์ ธรรมพานิช ถือหุ้นร้อยละ 11 ของทุนจดทะเบียนชำระแล้ว บุคคลทั้งสองไม่เป็นบุคคลที่อาจมีความขัดแย้งและไม่มีส่วนได้เสียกับบริษัทฯ ทั้งนี้ โดยมี นายบัญชา องค์โฆสิต และนางวรลักษณ์ องค์โฆสิต เป็นกรรมการในเคซีอี สิงคโปร์ พีทีอี คิดเป็นจำนวน 2 คนจากจำนวนกรรมการทั้งหมด 4 คน

3. บริษัท เคซีอี ไต้หวัน จำกัด ปัจจุบันมีทุนจดทะเบียนเรียกชำระแล้ว NTD 3,000,000 ดำเนินธุรกิจเป็นตัวแทนจัดหาวัตถุดิบและเครื่องจักรในต่างประเทศให้กับกลุ่มบริษัท บริษัทถือหุ้นอยู่ ร้อยละ 49 ของทุนจดทะเบียนชำระแล้ว โดยมี Mr. Larry Lin ซึ่งเป็นชาวไต้หวัน ดำรงตำแหน่งกรรมการผู้จัดการ และถือหุ้นร้อยละ 25 และนายพาศรินทร์ ตูจินดา ถือหุ้นร้อยละ 26 ของทุนจดทะเบียนชำระแล้ว บุคคลทั้งสองไม่เป็นบุคคลที่อาจมีความขัดแย้งและไม่มีส่วนได้เสียกับบริษัทฯ ทั้งนี้โดยมีผู้บริหารและกรรมการบริษัทฯ คือ นายบัญชา องค์โฆสิต , นายพิธาน องค์โฆสิต , นางธัญรัตน์ เทศน์สาดี เป็นกรรมการ 3 คน ใน บริษัท เคซีอี ไต้หวัน จากจำนวนกรรมการทั้งหมด 6 คน

#### 1.4 ความสัมพันธ์กับกลุ่มธุรกิจของผู้ถือหุ้นรายใหญ่

-ไม่มี -

## 2 ลักษณะการประกอบธุรกิจ

### โครงสร้างรายได้

บริษัทและบริษัทย่อยดำเนินกิจการในกลุ่มธุรกิจหลักคือการผลิตสินค้าแผ่นพิมพ์วงจรไฟฟ้า PCBs

รายได้	ปี 2556		ปี 2555		ปี 2554	
	ล้านบาท	ร้อยละ	ล้านบาท	ร้อยละ	ล้านบาท	ร้อยละ
รายได้จากการขาย <sup>(1)</sup>						
- ธุรกิจแผ่นพิมพ์วงจร						
- อเมริกา	1,627.72	17.18	948.71	13.17	1,115.59	15.09
- ยุโรป	4,784.94	50.51	3,778.63	52.44	4,274.78	57.81
- เอเชีย	2,607.29	27.53	1,577.51	21.89	1,668.07	22.56
-ธุรกิจฟรีเพกและลามิเนต <sup>(2)</sup>	63.56	0.67	59.67	0.83	108.27	1.46
-ธุรกิจบริการ <sup>(4)</sup>	-	-	57.29	0.79	34.36	0.47
-ธุรกิจเคมี	210.39	2.22	56.08	0.78		
รวมรายได้จากการขาย	9,293.90	98.11	6,477.89	89.90	7,201.07	97.39
รายได้อื่น <sup>(3)</sup>	56.90	0.60	71.98	1.00	106.10	1.43
กำไรจากอัตราแลกเปลี่ยน <sup>(3)</sup>	61.04	0.65	156.84	2.18	-	-
กำไรจากการป้องกันความเสี่ยง <sup>(3)</sup>	28.29	0.30	2.17	0.03	-	-
เงินชดเชยค่าประกันความเสียหาย <sup>(3)</sup>	32.60	0.34	496.76	6.89	87.00	1.18
รวมรายได้	9,472.73	100.00	7,205.64	100.00	7,394.17	100.00

หมายเหตุ – 1. เป็นรายได้ที่ขายให้กับบุคคลภายนอกเท่านั้น ไม่รวมส่วนที่ขายให้กับกลุ่มบริษัท

2. เป็นรายได้จากการขายให้กับบุคคลภายนอกเท่านั้น การจำหน่ายให้กับกลุ่มบริษัทในปี 2554-56 คิดเป็น ร้อยละ 94 ร้อยละ 96 และร้อยละ 96 ของรายได้จากธุรกิจฟรีเพก และลามิเนต ตามลำดับ

เงินชดเชยจากประกันภัย ค่าปรับจากการยกเลิกคำสั่งซื้อ กำไรจากอัตราแลกเปลี่ยน ดอกเบี้ยรับ และอื่นๆ

4. จำหน่ายธุรกิจออกไปแล้ว

ทั้งนี้หากพิจารณาโครงสร้างรายได้ของกลุ่มบริษัทในปี 2554-2556 ตามลักษณะผลิตภัณฑ์จะสามารถจำแนกได้ดังนี้

รายได้	ปี 2556		ปี 2555		ปี 2554	
	ล้านบาท	ร้อยละ	ล้านบาท	ร้อยละ	ล้านบาท	ร้อยละ
รายได้จากการขาย - แผ่นพิมพ์วงจรไฟฟ้า						
DOUBLE SIDED	1,846.17	19.49	1,367.44	18.98	1,076.23	14.56
MULTI-LAYER	7,173.78	75.73	4,937.41	68.52	5,982.21	80.90
-ธุรกิจพีเพกและลามิเนต	63.56	0.67	59.67	0.83	108.27	1.46
-ธุรกิจบริการ	-	-	57.29	0.79	34.36	0.47
-ธุรกิจเคมี	210.39	2.22	56.08	0.78	-	-
รวมรายได้จากการขาย	9,293.90	98.11	6,477.89	89.90	7,201.07	97.39

### โครงสร้างรายได้ตามส่วนงาน

หน่วยงานธุรกิจของกลุ่มบริษัทประกอบด้วย 3 ส่วนงาน แต่ละส่วนงานผลิตสินค้าและให้บริการที่แตกต่างกัน และมีการบริหารจัดการแยกต่างหาก เนื่องจากใช้เทคโนโลยีและกลยุทธ์ทางการตลาดที่ต่างกัน ส่วนงานเหล่านี้ได้แก่

- ส่วนงาน 1 ผลิตและจำหน่ายผลิตภัณฑ์พีเพกและลามิเนต
- ส่วนงาน 2 ผลิตและจำหน่ายแผ่นพิมพ์วงจรไฟฟ้า
- ส่วนงาน 3 ผลิตและจำหน่ายเคมี

รายละเอียดโครงสร้างรายได้และข้อมูลทางการเงินของแต่ละส่วนงาน ดูได้ในตารางในหน้าถัดไป

### โครงสร้างรายได้ของบริษัทฯ และบริษัทย่อยสายการผลิตเดียวกัน

บริษัทฯ และบริษัทย่อยดำเนินกิจการในส่วนงานธุรกิจหลัก คือ การผลิตและจำหน่ายผลิตภัณฑ์แผ่นพิมพ์วงจร พรีเพกและลามิเนต โดยมีส่วนงานทางภูมิศาสตร์ที่ดำเนินการผลิตในประเทศไทย และดำเนินธุรกิจทั้งตลาดในประเทศและต่างประเทศ ข้อมูลทางการเงินเกี่ยวกับการดำเนินงานของบริษัทฯ และบริษัทย่อยจำแนกตามส่วนงานทางธุรกิจสำหรับสำหรับปีสิ้นสุดวันที่ 31 ธันวาคม 2556 และ 2555 มีดังต่อไปนี้

	งบการเงินรวม																	
	สำหรับปีสิ้นสุดวันที่ 31 ธันวาคม 2556 และ 2555																	
	ธุรกิจพรีเพกและลามิ		ธุรกิจแผ่นพิมพ์วงจร								รายการตัดบัญชี							
			อเมริกา		ยุโรป		เอเชีย		รวม		ธุรกิจบริการ		ธุรกิจเคมี		ระหว่างกัน		รวม	
เนต		2556	2555	2556	2555	2556	2555	2556	2555	2556	2555	2556	2555	2556	2555	2556	2555	
	2556	2555																
	(พันบาท)																	
รายได้จากภายนอก	63,555	59,669	1,627,722	948,708	4,784,937	3,778,628	2,607,289	1,577,515	9,019,948	6,304,851	-	57,286	210,392	56,084	-	-	9,293,895	6,477,890
รายได้ระหว่างส่วนงาน	1,631,053	1,380,668	-	-	-	-	1,068,542	891,883	1,068,542	891,883	-	-	64,620	12,925	(2,764,215)	(2,285,476)	-	-
รายได้ทั้งสิ้น	1,694,608	1,440,337	1,627,722	948,708	4,784,937	3,778,628	3,675,831	2,469,398	10,088,490	7,196,734	-	57,286	275,012	69,009	(2,764,215)	(2,285,476)	9,293,895	6,477,890
กำไรจากการดำเนินงานตามส่วนงาน	240,684	196,601							2,106,523	1,007,025	-	11,982	93,547	34,702	10,334	(4,739)	2,451,088	1,245,571
รายได้และค่าใช้จ่ายที่ไม่ได้เป็นส่วน																		
เงินชดเชยค่าประกันความเสียหาย																	32,602	496,765
รายได้อื่น																	146,233	230,989
ค่าใช้จ่ายในการขาย																	(568,970)	(432,746)
ค่าใช้จ่ายในการบริหาร																	(705,542)	(642,371)
ต้นทุนทางการเงิน																	(170,623)	(159,279)
ส่วนแบ่งกำไร (ขาดทุน) จากเงินลงทุนในบริษัทร่วม																	13,019	(2,622)
ค่าใช้จ่ายภาษีเงินได้																	(16,304)	(89,627)
กำไรสำหรับปี																	1,181,503	646,680

## 2.1 ลักษณะของผลิตภัณฑ์

ผลิตภัณฑ์ที่บริษัทฯ เป็นผู้ผลิตและจำหน่าย คือ แผ่นพิมพ์วงจรอิเล็กทรอนิกส์ (PRINTED CIRCUIT BOARD หรือ PCB) เป็นแผ่น EPOXY FIBER GLASS ที่มีลวดนำไฟฟ้า เช่น ตะกั่ว ทองแดงเคลือบอยู่ เพื่อให้กระแสไฟฟ้าผ่านไปยัง INTEGRATED CIRCUIT หรือ (IC) เพื่อให้ชิ้นส่วนอิเล็กทรอนิกส์ต่างๆ ทำงานได้

ทั้งนี้ PCB ที่บริษัทฯ เป็นผู้ผลิตมี 2 แบบ คือ

1. การผลิตแบบ 2 หน้าเคลือบรู (DOUBLE SIDED PLATED THROUGH HOLES PCB) และ
2. การผลิตแบบหลายชั้น (MULTILAYER PCB) ซึ่งมีความซับซ้อนกว่าและใช้เทคโนโลยีสูงกว่าแผ่นพิมพ์วงจรชนิด 2 หน้าเคลือบรู ซึ่งสามารถผลิตได้ตั้งแต่ 4 ชั้น ถึง 21 ชั้น

แผ่นพิมพ์วงจรอิเล็กทรอนิกส์ ทั้งสองแบบนี้ถูกนำไปใช้ในอุตสาหกรรมต่างๆ เช่น ในอุตสาหกรรมยานยนต์ อุตสาหกรรมผลิตภัณฑ์ที่ใช้ในอุตสาหกรรม อุปกรณ์โทรคมนาคมต่างๆ รวมถึง เครื่องมือทางการแพทย์ โทรศัพท์มือถือ และอุปกรณ์คอมพิวเตอร์ เป็นต้น

### ข้อจำกัดในการประกอบธุรกิจ

1. เนื่องจากอุตสาหกรรมการผลิต PCB ในประเทศไทยมีผู้ผลิตน้อยราย ในบางครั้ง เมื่อบริษัทฯ จำเป็นต้องส่งงานบางชิ้นตอนในของกระบวนการผลิตไปฝากจ้างผลิต (Subcontract) ที่โรงงานอื่น เพราะกลุ่มบริษัทอาจมีกำลังการผลิตไม่เพียงพอ ก็หาผู้รับจ้างผลิตได้ยากและมีโรงงานรับจ้างผลิตไม่มากนัก ส่งผลให้บริษัทฯ มีข้อจำกัดในด้านของการผลิตอยู่บ้าง
2. การผลิต PCB ต้องใช้เทคโนโลยีสูง บริษัทฯ จึงจำเป็นต้องทำการปรับปรุงเครื่องจักรให้ทันสมัยอยู่ตลอดเวลา ซึ่งต้องใช้เงินลงทุนเป็นจำนวนมาก
3. ความกดดันทางด้านราคาซึ่งเกิดจากผู้ผลิต PCB ในจีน ทำให้มีการผลิตสินค้าราคาถูกเข้าสู่ตลาดเพิ่มมากขึ้น แม้ว่าผลิตภัณฑ์แผ่นพิมพ์วงจรอิเล็กทรอนิกส์ ที่ผลิตในประเทศไทยจะไม่ได้แข่งขันโดยตรงกับผลิตภัณฑ์ของบริษัทฯ เนื่องจากผู้ผลิตในประเทศไทยจะเน้นกลุ่มตลาดสินค้าระดับล่างเพราะมีคุณภาพและเทคโนโลยีในการผลิตที่ต่ำกว่า แต่ก็ยังส่งผลให้เกิดการเปรียบเทียบทางด้านราคาในทางอ้อม
4. เนื่องจากลูกค้ามีความต้องการผลิตภัณฑ์ที่มีประสิทธิภาพและคุณภาพสูงขึ้น ทำให้บริษัทฯ ต้องพัฒนาเทคโนโลยีในกระบวนการผลิตและผลิตภัณฑ์ให้มีคุณภาพสอดคล้องตามมาตรฐานที่ลูกค้าต้องการ

### สิทธิประโยชน์จากสำนักงานคณะกรรมการส่งเสริมการลงทุน

กลุ่มบริษัทได้รับสิทธิพิเศษทางด้านภาษีอากรจากกรมส่งเสริมการลงทุนตามพระราชบัญญัติส่งเสริมการลงทุน พ.ศ. 2520 โดยการอนุมัติของคณะกรรมการส่งเสริมการลงทุนภายใต้เงื่อนไขต่าง ๆ ที่กำหนดไว้ บริษัทฯ และบริษัทย่อยได้รับสิทธิประโยชน์ทางด้านภาษีอากรที่มีสาระสำคัญต่างๆ ตามรายละเอียดในตารางหน้าถัดไป

## สิทธิพิเศษจากการส่งเสริมการลงทุน

กลุ่มบริษัทได้รับสิทธิพิเศษทางด้านภาษีอากรจากกรมส่งเสริมการลงทุนตามพระราชบัญญัติส่งเสริมการลงทุน พ.ศ. 2520 โดยการอนุมัติของคณะกรรมการส่งเสริมการลงทุนภายใต้เงื่อนไขต่าง ๆ ที่กำหนดไว้ บริษัทฯและบริษัทย่อยได้รับสิทธิประโยชน์ทางด้านภาษีอากรที่มีสาระสำคัญดังต่อไปนี้

รายละเอียด	บริษัท เคซีอี อิเล็คทรอนิกส์ จำกัด (มหาชน)		บริษัท เค ซี อี อินเตอร์เนชั่นแนล จำกัด	บริษัท ไทยลามิเนต แมนูแฟคเจอร์ จำกัด					บริษัท เคซีอี เทคโนโลยี จำกัด			บริษัท เคมโทรนิคส์ เทคโนโลยี (ประเทศ ไทย) จำกัด
1. บัตรส่งเสริมเลขที่	9026(2)/2556	- *	1278(2)/2548	1099/2544	1249(1)/2545	1664(2)/2547	1176(2)/2550	1160(2)/2551	1378/2543	1598(2)/2547	2432(2)/2555	1987(2)/2550
2. เพื่อส่งเสริมการลงทุนในกิจการ	ผลิตแผ่น พิมพ์วงจร	ผลิตแผ่น พิมพ์วงจร	ผลิตแผ่น พิมพ์วงจร	ผลิตผลิตภัณฑ์ พรีเพก	ผลิตผลิตภัณฑ์ ลามิเนต	ผลิตผลิตภัณฑ์ พรีเพก	ผลิตผลิตภัณฑ์ พรีเพกและ ลามิเนต	ผลิตผลิตภัณฑ์ พรีเพกและ ลามิเนต	ผลิตแผ่น พิมพ์วงจร	ผลิตแผ่น พิมพ์วงจร	ผลิตแผ่น พิมพ์วงจร	สกัดทองแดงและ ฉีกออกจาก นํ้ายาสกัด ทองแดงและฉีก
3. สิทธิประโยชน์สำคัญที่ได้รับ												
3.1 ได้รับยกเว้นภาษีเงินได้นิติบุคคลสำหรับกำไรสุทธิที่ได้จากการประกอบกิจการที่ได้รับการส่งเสริมและได้รับยกเว้นไม่ต้องนำเงินปันผลจากกิจการที่ได้รับการส่งเสริมซึ่งได้รับยกเว้นภาษีเงินได้นิติบุคคลไปรวมคำนวณเพื่อเสียภาษี	3 ปี	8 ปี	3 ปี (สิ้นสุดแล้ว)	3 ปี (สิ้นสุดแล้ว)	3 ปี (สิ้นสุดแล้ว)	3 ปี (สิ้นสุดแล้ว)	5 ปี (สิ้นสุดแล้ว)	5 ปี	7 ปี (สิ้นสุดแล้ว)	7 ปี (สิ้นสุดแล้ว)	8 ปี	8 ปี
3.2 ได้รับอนุญาตให้หักเงินได้พึงประเมินเป็นจำนวนเท่ากับร้อยละห้าของรายได้ที่เพิ่มขึ้นจากปีก่อนจากการส่งออกเป็นระยะเวลา 10 ปี ทั้งนี้ รายได้จากการส่งออกของปีนั้น ๆ จะต้องไม่ต่ำกว่ารายได้จากการส่งออกเฉลี่ยสามปีซ้อนหลัง ยกเว้นสองปีแรก	ไม่ได้รับ	ไม่ได้รับ	ไม่ได้รับ	ได้รับ (สิ้นสุดแล้ว)	ไม่ได้รับ	ไม่ได้รับ	ไม่ได้รับ	ไม่ได้รับ	ได้รับ	ไม่ได้รับ	ไม่ได้รับ	ไม่ได้รับ
3.3 ได้รับยกเว้นอากรขาเข้าสำหรับเครื่องจักรตามที่คณะกรรมการพิจารณาอนุมัติ	ได้รับ	ได้รับ	ได้รับ	ได้รับ (สิ้นสุดแล้ว)	ได้รับ (สิ้นสุดแล้ว)	ได้รับ (สิ้นสุดแล้ว)	ได้รับ	ได้รับ	ได้รับ	ได้รับ	ได้รับ	ได้รับ
3.4 ได้รับยกเว้นอากรขาเข้าสำหรับวัตถุดิบและวัสดุจำเป็นที่ต้องนำเข้าจากต่างประเทศเพื่อใช้ในการผลิตเพื่อการส่งออกเป็นระยะเวลา 1 ปี นับตั้งแต่วันนำเข้าวันแรก	ไม่ได้รับ	ไม่ได้รับ	ไม่ได้รับ	ไม่ได้รับ	ไม่ได้รับ	ไม่ได้รับ	ไม่ได้รับ	ไม่ได้รับ	ได้รับ (สิ้นสุดแล้ว)	ได้รับ (สิ้นสุดแล้ว)	ไม่ได้รับ	ไม่ได้รับ
4. วันที่เริ่มใช้สิทธิตามบัตรส่งเสริม	11 กรกฎาคม 2556	ยังไม่เริ่มใช้ สิทธิ	1 กันยายน 2549	3 พฤศจิกายน 2543	1 กันยายน 2546	7 กรกฎาคม 2547	2 พฤษภาคม 2550	22 ธันวาคม 2552	25 มิถุนายน 2544	1 พฤศจิกายน 2547	21 สิงหาคม 2555	19 เมษายน 2550

(\*) ได้รับการอนุมัติแล้วเมื่อวันที่ 9 สิงหาคม 2556 อยู่ในช่วงการดำเนินการออกบัตรส่งเสริม

## 2.2 การตลาดและการแข่งขัน

### 2.2.1 การทำการตลาดของผลิตภัณฑ์และบริการที่สำคัญ

#### 1) กลยุทธ์การแข่งขันของกลุ่มบริษัท

เพื่อให้กลุ่มบริษัทคงศักยภาพในการแข่งขันกับผู้ผลิตรายอื่นในตลาดได้ต่อไป บริษัทจึงมีนโยบายในการรักษาคุณภาพสินค้า การสร้างความสัมพันธ์ที่ดีกับลูกค้าผ่านการตลาดของกลุ่มบริษัท และตัวแทนจำหน่าย และคงสัดส่วนการตลาดส่วนใหญ่ไว้ในกลุ่มอุตสาหกรรมยานยนต์ เนื่องจากตลาดสินค้าอิเล็กทรอนิกส์ยานยนต์ มีแนวโน้มการเติบโตอย่างต่อเนื่อง และเป็นตลาดที่มีคู่แข่งน้อยราย ผู้ผลิตรายใหม่ๆ ต้องใช้เวลาในการพัฒนาเทคโนโลยีในการผลิต นอกจากนี้ กลุ่มบริษัทยังได้มีการปรับปรุงกระบวนการผลิตให้สอดคล้องกับเทคโนโลยีที่เปลี่ยนแปลงอยู่ตลอดเวลา จึงทำให้กลุ่มบริษัทมีความสามารถในการเสนอผลิตภัณฑ์ที่หลากหลายมากขึ้น ซึ่งเป็นสิ่งสำคัญในการตอบสนองความต้องการของลูกค้า ทั้งนี้ บริษัทฯ มีกลยุทธ์การแข่งขัน ดังนี้

1. ด้านราคาขายผลิตภัณฑ์ บริษัทจะพิจารณาจากปัจจัยหลายด้าน เช่นด้านต้นทุนการผลิตซึ่งคำนวณได้จากราคาราคาวัตถุดิบ ระดับเทคโนโลยีและความซับซ้อนของการผลิต ปริมาณสินค้าที่ส่งผลิต ทั้งนี้ ราคาที่เสนอขายจะต้องสอดคล้องกับราคาตลาดและสามารถแข่งขันกับราคาของคู่แข่งในตลาดโลก ได้ด้วย สำหรับกลุ่มผลิตภัณฑ์ที่มีเทคโนโลยีในระดับสูงเช่นเดียวกัน
2. ด้านผลิตภัณฑ์ บริษัทฯ ได้ติดตามความก้าวหน้าทางเทคโนโลยีในตัวสินค้าของลูกค้า รวมถึงพัฒนาการทางเทคโนโลยีใหม่ๆ ในการผลิต PCB อยู่เสมอ เพื่อตอบสนองความต้องการของลูกค้าที่มีแนวโน้มเพิ่มความซับซ้อนมากขึ้นในอนาคต
3. ด้านต้นทุนผลิตภัณฑ์ เนื่องจากบริษัทฯ มีบริษัทย่อย (บ.ไทยลามิเนต แมนูแฟคเจอร์ จำกัด) เป็นผู้ผลิตแผ่นลามิเนตและพรีเพก ซึ่งเป็นวัตถุดิบหลักในการผลิตให้แก่กลุ่มบริษัทได้เองจึงทำให้ได้เปรียบเรื่องต้นทุนผลิต
4. ด้านการบริการ บริษัทฯ ให้ความสำคัญต่อการบริการและการส่งมอบสินค้าให้ตรงกำหนดของลูกค้า และสร้างความสัมพันธ์ที่ดีต่อลูกค้า รวมถึงการดูแลและให้บริการด้านการขายทั้งก่อนและหลังการขายอย่างใกล้ชิด

#### 2) กลยุทธ์ทางการตลาด

จุดเด่นและจุดด้อยทางการตลาดสามารถสรุปได้ดังนี้

##### จุดเด่น

1. ต้นทุนค่าแรงงานในการผลิตในประเทศยังอยู่ในระดับที่ต่ำกว่าเมื่อเทียบกับค่าแรงในประเทศอื่นๆ ในภาคพื้นยุโรป อเมริกา และบางประเทศในเอเชีย
2. บริษัทฯ อยู่ในเขตส่งออกซึ่งได้รับการยกเว้นภาษีขาเข้าทั้งเครื่องจักรและวัตถุดิบ และบริษัทย่อยได้รับการส่งเสริมการลงทุนจาก (BOI) รวมทั้งได้รับสิทธิประโยชน์รับยกเว้นภาษีเงินได้นิติบุคคล

**จุดด้อย**

วัตถุดิบที่ใช้ในการผลิต PREPREG และ LAMINATE ของบริษัท ไทยลามิเนต แมนูแฟคเจอร์ จำกัด เช่น แผ่นใยแก้ว , EPOXY RESIN และแผ่นทองแดงบาง (COPPER FOIL) ยังต้องนำเข้ามาจากต่างประเทศ เนื่องจากยังไม่มีผู้ผลิตในประเทศไทย

กลุ่มอุตสาหกรรมอิเล็กทรอนิกส์ รวมทั้งเทคโนโลยีในการผลิตภายในประเทศยังไม่ได้รับการส่งเสริมให้ทันสมัยเท่าเทียมกับในต่างประเทศและยังต้องอาศัยเทคโนโลยีบางอย่างจากต่างประเทศเข้ามาใช้ในการผลิต

**3) นโยบายการกำหนดราคา**

บริษัทมีนโยบายในการกำหนดราคาลดต้นทุนให้สอดคล้องกับราคาตลาดและอยู่ในระดับราคาที่ สามารถแข่งขันได้ โดยคำนึงถึงคุณภาพสินค้า ต้นทุนการผลิต ทั้งนี้ บริษัทมีการทำ Benchmark เพื่อเปรียบเทียบกับคู่แข่งรายอื่นๆ ทุก 6 เดือน เพื่อเป็นแนวทางในการกำหนดราคา

**4) ลูกค้ากลุ่มเป้าหมายและช่องทางการจำหน่าย**

บริษัท มีนโยบายในด้านการขายโดยมีกลุ่มลูกค้าเป้าหมายในทุกๆกลุ่มอุตสาหกรรมต่างกันไป ทั้งนี้ เพื่อลดความเสี่ยงในกรณีที่กลุ่มอุตสาหกรรมกลุ่มใดกลุ่มหนึ่งประสบภาวะถดถอย

**กลุ่มลูกค้าในปัจจุบัน** บริษัท มีลูกค้าซึ่งเป็นผู้ผลิตในกลุ่มอุตสาหกรรมต่างๆ ดังนี้

1. กลุ่มอุตสาหกรรมยานยนต์ (Automotive Electronics)
2. กลุ่มผลิตภัณฑ์อุปกรณ์เครือข่ายโทรคมนาคม (Telecommunication)
3. กลุ่มผลิตภัณฑ์ที่ใช้ในภาคอุตสาหกรรม (Industrial Electronics)
4. กลุ่มเครื่องมือทางการแพทย์ (Medical Equipments)
5. กลุ่มอุปกรณ์ประกอบคอมพิวเตอร์ (Computer & Network)
6. กลุ่มสินค้าอุปโภค (Consumer Products)

ปัจจุบันบริษัทมีฐานลูกค้าทั้งหมดกว่า 300 ราย ทั้งนี้ บริษัทมีนโยบายจำกัดยอดขายให้แก่ลูกค้ารายใดรายหนึ่งไม่เกินร้อยละ 30 ของยอดขายรวม เพื่อลดความเสี่ยงในลูกค้าแต่ละราย โดยในปี 2556 ลูกค้ารายใหญ่ 10 รายแรกได้สั่งซื้อสินค้ารวมกัน คิดเป็นร้อยละ 66 ของยอดขายรวม

**กลุ่มลูกค้าเป้าหมายในอนาคต**

สำหรับลูกค้ากลุ่มเป้าหมายในอนาคต บริษัทจะยังคงเน้นลูกค้าในกลุ่มอุตสาหกรรมยานยนต์เป็นหลัก เพราะบริษัทมีความสามารถในการแข่งขันสูงและได้รับการเชื่อถือเป็นอย่างดีจากลูกค้ากลุ่มอุตสาหกรรมยานยนต์ ทั้งนี้อาจมีการเพิ่มสัดส่วนของลูกค้าในกลุ่ม Industrial Electronics และกลุ่ม High-end Consumer Products มากขึ้น



### ช่องทางการจัดจำหน่าย

บริษัทฯ ผลิตสินค้าตามคำสั่งของลูกค้าโดยคำสั่งซื้อทั้งหมดจะผ่านมาจากบริษัทตัวแทนขายในต่างประเทศ แล้วรวบรวมส่งมายังบริษัทฯ เพื่อทำการผลิตสินค้าตามคำสั่งซื้อของลูกค้าต่อไป เมื่อสินค้าผลิตเรียบร้อยแล้วบริษัทฯ จะทำการจำหน่ายและจัดส่งสินค้าให้แก่ลูกค้าใน 2 ลักษณะ ดังนี้

- 1.1 จัดส่งสินค้าไปยังบริษัทตัวแทนจำหน่าย บริษัทตัวแทนจะเป็นผู้ชำระเงินมายังบริษัทตามเงื่อนไขการชำระเงินที่กำหนด รายได้ประมาณร้อยละ 60 ของบริษัทฯ มาจากการจัดส่งสินค้าตามวิธีดังกล่าว
- 1.2 จัดส่งสินค้าให้แก่ลูกค้าโดยตรง โดยไม่ผ่านบริษัทตัวแทน บริษัทตัวแทนจะเป็นผู้รับชำระเงินจากลูกค้าแต่ละรายแทนบริษัทฯ แล้วรวบรวมส่งมายังบริษัทฯ ต่อไป เมื่อบริษัทฯ ได้รับชำระเงินจากบริษัทตัวแทนแล้ว บริษัทฯ จะจ่ายค่านายหน้าเป็นการตอบแทนให้แก่บริษัทตัวแทน รายได้ประมาณร้อยละ 40 ของบริษัทฯ มาจากการจำหน่ายจัดส่งสินค้าให้แก่ลูกค้าโดยตรง

ในปี 2554-2556 กลุ่มบริษัทมีรายได้จากการขาย แยกตามวิธีการจัดส่ง ดังนี้

วิธีการจัดส่งสินค้า	ปี 2556		ปี 2555		ปี 2554	
	ล้านบาท	%	ล้านบาท	%	ล้านบาท	%
1.จัดส่งสินค้าให้แก่บริษัทตัวแทน	5,309.94	57.1	3,783.24	58.4	4,387.10	60.9
2.จัดส่งสินค้าให้แก่ลูกค้าโดยตรง	3,983.95	42.9	2,694.65	41.6	2,813.97	39.1
รวมรายได้จากการขาย	9,293.89	100	6,477.89	100	7,201.07	100

กลุ่มบริษัทมีตัวแทนจำหน่ายทั้งในและต่างประเทศ จำนวน 5 ราย ดังนี้

### 1. ตัวแทนจำหน่ายที่มีฐานะเป็นบริษัทย่อย

บริษัท เคซีอี (ประเทศไทย) จำกัด จัดทะเบียนบริษัทเมื่อวันที่ 8 มีนาคม 2550 เริ่มดำเนินธุรกิจในเดือนพฤษภาคม 2550 เพื่อเป็นตัวแทนในการรับคำสั่งซื้อจากลูกค้าในประเทศไทยในลักษณะเดียวกับตัวแทนในต่างประเทศ ซึ่งก่อนหน้านี้การจำหน่ายให้แก่ลูกค้าในประเทศไทยบริษัทฯ เป็นผู้ทำการติดต่อเอง ลูกค้าส่วนใหญ่จะ RE-EXPORT สินค้าไปต่างประเทศ โดยในปี 2556 บริษัทฯ ได้จำหน่ายสินค้าผ่านตัวแทนในประเทศไทย คิดเป็นร้อยละ 4.7 ของยอดขายรวม

## 2. ตัวแทนจำหน่ายที่มีฐานะเป็นบริษัทร่วม

- 1) *KCE AMERICA INC.* ตั้งอยู่ที่รัฐแคลิฟอร์เนีย สหรัฐอเมริกา ซึ่งรับผิดชอบลูกค้าในประเทศสหรัฐอเมริกา เม็กซิโก บราซิล และแคนาดา เป็นหลัก และลูกค้าในเอเชียบางประเทศ โดยในปี 2556 บริษัทฯได้ส่งสินค้าออกไปขายในพื้นที่ดังกล่าวคิดเป็นร้อยละ 18.80 ของยอดขายรวม
- 2) *KCE SINGAPORE PTE LTD.* ตั้งอยู่ที่ประเทศสิงคโปร์ ซึ่งรับผิดชอบลูกค้าในแถบเอเชีย เช่น จีน เกาหลีฮ่องกง มาเลเซีย ฟิลิปปินส์ สิงคโปร์ และออสเตรเลีย ยกเว้นประเทศไทย และลูกค้าที่อยู่ในยุโรปหลายประเทศ โดยในปี 2556 บริษัทฯได้ส่งสินค้าออกไปขายในพื้นที่ดังกล่าวคิดเป็นร้อยละ 29.7 ของยอดขายรวม

## 3. ตัวแทนจำหน่ายบุคคลที่ไม่เกี่ยวข้องกัน

- 1) *INTERNATIONAL CIRCUIT LTD.* (โดยใช้ชื่อทางธุรกิจว่า *KCE EUROPE*) ตั้งอยู่ในประเทศอังกฤษ ประกอบกิจการจัดจำหน่าย PCB บริษัทเป็นผู้รับผิดชอบลูกค้าในทวีปยุโรปทั้งหมด ยกเว้นเยอรมัน ออสเตรีย และโรมาเนีย โดยในปี 2556 บริษัทฯจัดส่งสินค้าออกไปขายคิดเป็นร้อยละ 25.0 ของยอดขายรวม ทั้งนี้ผู้ถือหุ้นและผู้บริหารของบริษัทดังกล่าวไม่เป็นบุคคลที่อาจมีความขัดแย้งและไม่มีส่วนได้เสียกับบริษัท
- 2) *CHRISTIAN ENZMANN GMBH* ตั้งอยู่เมืองมิวนิค ในประเทศเยอรมัน ซึ่งรับผิดชอบลูกค้าในประเทศเยอรมันและโรมาเนีย โดยในปี 2556 บริษัทฯจัดส่งสินค้าออกไปขายคิดเป็นร้อยละ 21.9 ของยอดขายรวม ทั้งนี้ผู้ถือหุ้นและผู้บริหารของบริษัทดังกล่าวไม่เป็นบุคคลที่อาจมีความขัดแย้งและไม่มีส่วนได้เสียกับบริษัท

## 2.2.2 แนวโน้มภาวะอุตสาหกรรมและสภาพการแข่งขัน

### แนวโน้มภาวะอุตสาหกรรม

#### ○ อุตสาหกรรมอิเล็กทรอนิกส์

การเติบโตของอุตสาหกรรมอิเล็กทรอนิกส์ขึ้นอยู่กับสถานะเศรษฐกิจโลกและการขยายตัวของอุตสาหกรรมต่างๆ ที่ใช้ส่วนประกอบอุปกรณ์อิเล็กทรอนิกส์ทุกประเภท เช่น อุตสาหกรรมคอมพิวเตอร์และอุปกรณ์เกี่ยวเนื่อง อุตสาหกรรมโทรคมนาคม อุตสาหกรรมยานยนต์ อุตสาหกรรมสำหรับผลิตภัณฑ์ที่ใช้ในภาคอุตสาหกรรม รวมถึงอุตสาหกรรมในผลิตภัณฑ์เทคโนโลยีขั้นสูง ในหลายปีที่ผ่านมาอุตสาหกรรมอิเล็กทรอนิกส์มีการเติบโตอย่างต่อเนื่อง จนกระทั่ง ปี 2551 ได้เกิดวิกฤติเศรษฐกิจโลกซึ่งส่งผลต่อการเติบโตของอุตสาหกรรมทุกประเภทและเกิดภาวะตลาดชะลอตัว โดยเฉพาะในอุตสาหกรรมอิเล็กทรอนิกส์และอุตสาหกรรมยานยนต์ จนทำให้เกิดผลกระทบต่อเนื่องไปถึงอุตสาหกรรมการผลิต PCB ทั่วโลก

มูลค่าการผลิตในอุตสาหกรรมอิเล็กทรอนิกส์ ในภาพรวมของโลก และในแต่ละเขตภูมิศาสตร์ รวมทั้งแนวโน้มการเติบโตของอุตสาหกรรมอิเล็กทรอนิกส์โลก มีดังนี้

	ปี 2555	ปี 2556
(หน่วย: พันล้านเหรียญ)		
มูลค่าการผลิตของโลก	USD 1,991	USD 2,002

การผลิตตามเขตภูมิศาสตร์

อเมริกา	16.5%	20.0%
ยุโรป	15.0%	15.0%
ญี่ปุ่น	5.8%	6.0%
เอเชีย	50.0%	52.0%
ที่อื่นๆ	2.7%	7.0%

(แหล่งข้อมูล: Electronic Outlook 10/13)

	ปี 2555	ปี 2556	ปี 2557	ปี 2558
การเติบโตของการผลิต	1.0%	(1.9)%	4.5%	6.4%
ผลิตภัณฑ์อิเล็กทรอนิกส์				

(แหล่งข้อมูล: Henderson Ventures 11/2013)

○ อุตสาหกรรมแผ่นพิมพ์วงจร (Printed circuit board)

แผ่นพิมพ์วงจรอิเล็กทรอนิกส์ หรือ PCB เป็นส่วนประกอบสำคัญที่ใช้ในเครื่องใช้อิเล็กทรอนิกส์ทุกประเภท โดยอาจแบ่งเป็น 2 ประเภทใหญ่ๆตามคุณสมบัติของแผ่น PCB คือ Flexible PCB ซึ่งเป็นแผ่น PCB ชนิดอ่อน และ Rigid PCB ซึ่งเป็นแผ่น PCB ชนิดแข็ง และอาจแบ่ง PCB ออกตามระดับ technology ได้อีกดังนี้

- Single-Sided PCB เป็นแผ่นพิมพ์วงจรที่มีวงจรไฟฟ้าเพียงด้านเดียว มีขั้นตอนการผลิตที่ไม่ซับซ้อน และเน้นการใช้แรงงานคนมากกว่าเครื่องจักร PCB เหล่านี้จะใช้เป็นส่วนประกอบของเครื่องใช้ไฟฟ้า และเครื่องใช้อิเล็กทรอนิกส์ทั่วไป
- Double-sided PCB เป็นแผ่นพิมพ์วงจรที่มีวงจรไฟฟ้าสองด้าน ซึ่งมีการนำมาใช้กับเครื่องใช้ไฟฟ้า และอุปกรณ์อิเล็กทรอนิกส์บางประเภท เช่น อุปกรณ์คอมพิวเตอร์ โทรศัพท์ เป็นต้น
- Multi-Layer PCB เป็นแผ่นพิมพ์วงจรที่มีวงจรไฟฟ้าซ้อนกันหลายชั้น มีขั้นตอนการผลิตที่ซับซ้อน ต้องใช้เครื่องจักรที่ทันสมัยและเทคโนโลยีขั้นสูงในการผลิต PCB ประเภทนี้ถูกนำไปใช้ในอุปกรณ์อิเล็กทรอนิกส์ที่มีความละเอียดซับซ้อนและต้องการความเที่ยงตรงสูง เช่น อุปกรณ์อิเล็กทรอนิกส์ที่ใช้ในอุตสาหกรรมยานยนต์ เป็นต้น

ผู้ผลิต PCB ในภูมิภาคยุโรปและอเมริกา

อุตสาหกรรมการผลิต PCB ในภูมิภาคยุโรปและอเมริกามีแนวโน้มหดตัวลง เนื่องจากต้นทุนที่สูงกว่า การผลิตจึงจำกัดอยู่ในผลิตภัณฑ์ที่ต้องใช้เทคโนโลยีขั้นสูงพิเศษและเป็นสินค้าที่มีลักษณะเฉพาะตัวมากกว่าการผลิตสินค้าในเชิงปริมาณ (Mass production) โดยมีลูกค้ากลุ่มเป้าหมายในตลาดที่มีการคุ้มครอง (Defensive และ Protected market) เช่น ผลิตภัณฑ์ทางการแพทย์ อุปกรณ์ทางการแพทย์ การย้ายฐานการผลิตไปยังประเทศที่มีต้นทุนที่ต่ำกว่าเช่นในประเทศทางเอเชียได้เป็นไปอย่างต่อเนื่อง ดังนั้น อุตสาหกรรม PCB ในยุโรปและอเมริกาจึงเป็นตลาดของผู้ผลิตรายใหญ่เพียงไม่กี่ราย

ผู้ผลิต PCB ในประเทศจีน

อุตสาหกรรมการผลิต PCB ในจีน มีการเติบโตและมีส่วนแบ่งทางการตลาดมากขึ้นอย่างต่อเนื่อง เพราะการส่งเสริมจากรัฐบาล และต้นทุนในการผลิตที่ต่ำ ทำให้ผู้ประกอบการจากต่างประเทศย้ายฐานการผลิตมายังประเทศจีนมากขึ้น ทั้งนี้ผู้ผลิต PCB ในจีนจำนวนมากเป็นบริษัทต่างชาติที่เข้ามาลงทุนในจีน เช่น อเมริกา ไต้หวัน ญี่ปุ่น การผลิต PCB ในประเทศจีนเป็นการผลิตแบบ Mass Production ซึ่งเน้นการผลิตในปริมาณมากและมีต้นทุนต่ำ ทำให้ PCB มีราคาลดลงและเกิดการแข่งขันทางราคาที่รุนแรงมากขึ้น

ตั้งแต่ปี 2552 เป็นต้นมารัฐบาลจีนได้หยุดการส่งเสริมทาง PCB เนื่องจาก PCB บางโรงงานไม่มีระบบกำจัดน้ำเสียที่มีประสิทธิภาพเลยทำให้เกิดมลภาวะอย่างสูง รวมทั้งค่าแรงจากจีนก็เพิ่มขึ้นอย่างรวดเร็วและค่าเงินหยวน ก็แข็งค่าขึ้นทำให้ตลาด PCB ในประเทศจีนชะลอการเติบโตขึ้นอย่างเห็นได้ชัด และการแข่งขันทางราคาก็รุนแรงน้อยลงอย่างเห็นได้ชัดเช่นกัน

ผู้ผลิต PCB ในประเทศไทย

ผู้ผลิต PCB ในประเทศไทยส่วนใหญ่เน้นการผลิต PCB สำหรับเครื่องมือสื่อสารโทรคมนาคม ชิ้นส่วนคอมพิวเตอร์ และเครื่องใช้ไฟฟ้า ซึ่งมีการแข่งขันทางด้านราคาสูง ผู้ผลิต PCB หลายรายอาจได้รับผลกระทบจากการผลิต PCB ของจีน หากเป็นกลุ่มผู้ผลิต PCB ที่ยังใช้เทคโนโลยีการผลิตไม่สูงมากนัก และต้องนำเข้าวัตถุดิบจากต่างประเทศเพราะจะถูกกดดันด้านราคาขาย ขณะที่ผู้ผลิต PCB ที่ใช้เทคโนโลยีสูงและสามารถควบคุมต้นทุนการผลิตได้ดีกว่าจะไม่ได้รับผลกระทบดังกล่าวเนื่องจากการแข่งขันที่เน้นด้านคุณภาพและความน่าเชื่อถือมากกว่าการแข่งขันทางด้านราคา

มูลค่าการผลิตในอุตสาหกรรมการผลิต PCB ในภาพรวมของโลก รวมทั้งแนวโน้มการเติบโต มีดังนี้

	ปี 2555	ปี 2556	ปี 2557	ปี 2558
(หน่วย: พันล้านเหรียญ)				
มูลค่าการผลิตของโลก	USD 59.8	USD 59.8	USD 62.1	USD 64.2
อัตราการเติบโต		0.0%	3.8%	3.4%

(แหล่งข้อมูล: N.T Information 9/13)

ทั้งนี้ ภาคส่วนอุตสาหกรรมการผลิต PCB ก็ยังแบ่งย่อยลงไปได้อีก เช่น เป็นภาคส่วนอุตสาหกรรมของการผลิต PCB สำหรับอิเล็กทรอนิกส์ยานยนต์ ซึ่งเป็นตลาดของกลุ่มบริษัท ตามข้อมูลของ N.T. Information Ltd. คนที่ผลิตได้สูงสุด 10 รายแรก มีมูลค่าการผลิต PCBs รวม USD 2,522 ล้านเหรียญ หรือเทียบเท่า 62% ของมูลค่าการผลิตรวมของโลก ทั้งนี้ กลุ่มบริษัทเคซีอี เป็นผู้ผลิต PCBs สำหรับยานยนต์ อันดับที่ 6 ของโลก ในปี 2555

มูลค่าการผลิตในอุตสาหกรรมอิเล็กทรอนิกส์ยานยนต์ ในภาพรวมของโลก รวมทั้งแนวโน้มการเติบโต มีดังนี้

	ปี 2554	ปี 2555	ปี 2556	ปี 2557
(หน่วย: ล้านเหรียญ)				
มูลค่าการผลิตของโลก	USD 3,860	USD 4,053	USD 4,285	USD 4,540
อัตราการเติบโต		5.0%	5.7%	6.0%

(แหล่งข้อมูล: Electronic Outlook Corporation & NTI)

#### ○ อุตสาหกรรมยานยนต์

อุตสาหกรรมยานยนต์โลกเป็นอุตสาหกรรมขนาดใหญ่ที่มีเงินทุนหมุนเวียนกว่า 2 ล้านล้านเหรียญสหรัฐ และสร้างรายได้กว่า 5 แสนล้านเหรียญสหรัฐแก่ผู้ผลิตใน 26 ประเทศทั่วโลก จากการที่อิเล็กทรอนิกส์สำหรับรถยนต์ซึ่งนับวันจะมีแต่ความซับซ้อนมากขึ้นทำให้มีความจำเป็นที่อุตสาหกรรมอิเล็กทรอนิกส์ต้องสร้างสรรค์นวัตกรรมใหม่ๆ และเทคโนโลยีในระดับสูงขึ้นไปอีกให้ทันกัน

#### ปัจจัยที่มีผลต่ออุตสาหกรรมแผ่นพิมพ์วงจรอิเล็กทรอนิกส์

##### ความผันผวนของราคาทองคำและทองแดง

ทองและทองแดงเป็นวัตถุดิบหลักในการผลิต PCB ความผันผวนของราคาตลาดของทองแดงเป็นผลมาจากภาวะอุปสงค์-อุปทานของตลาดโลก โดยเฉพาะผลกระทบจากประเทศจีน และอินเดีย ที่เพิ่มการสำรองวัตถุดิบดังกล่าวเพื่อให้เพียงพอต่อความต้องการที่เพิ่มมากขึ้นอย่างรวดเร็ว จนทำให้เกิดการเก็งกำไรในสินค้า และจากภาวะราคาน้ำมันดิบที่สูงขึ้นส่งผลให้ผลิตภัณฑ์ที่มีความสัมพันธ์กับราคาน้ำมันดิบมีระดับสูงขึ้นไปด้วย การปรับราคาของทองแดง ทอง และน้ำมัน ส่งผลโดยตรงต่อต้นทุนการผลิต โดยเฉพาะราคาแผ่นลามิเนต ซึ่งเป็นวัตถุดิบหลักในการผลิต PCB ก็มีราคาสูงตามไปด้วย

##### การเปลี่ยนแปลงของค่าเงินบาท

การเปลี่ยนแปลงของค่าเงินบาท มีผลกระทบอย่างมากต่อรายได้และต้นทุนการผลิต นอกจากนั้นราคาสินค้าที่ขายในสกุลเงินดอลลาร์สหรัฐยังส่งผลต่อความสามารถในการแข่งขันกับผู้ผลิตรายอื่นในต่างประเทศ

## สภาพการแข่งขัน

สภาพการแข่งขันในอุตสาหกรรม PCB จะมีความแตกต่างกันไปในแต่ละภาคการตลาด (Market Sector)

1. ภาคการตลาด PCB ที่มีการผลิตในปริมาณสูง (Mass production) ได้แก่ PCB ที่ใช้ในอุตสาหกรรมโทรคมนาคม อุตสาหกรรมชิ้นส่วนคอมพิวเตอร์ และอุตสาหกรรมเครื่องใช้ไฟฟ้า ตลาดดังกล่าวมีการแข่งขันสูงเพราะมีผู้ขายหลายรายและมีการแข่งขันด้านราคาอย่างรุนแรง ผู้ผลิตจึงต้องย้ายฐานการผลิตไปยังภูมิภาคที่มีต้นทุนการผลิตต่ำกว่า เช่น ประเทศจีน เป็นต้น
2. กลุ่มการตลาด PCB ที่มีผู้ผลิตน้อยราย ได้แก่ PCB ที่ใช้ในอุตสาหกรรมยานยนต์ ตลาดในส่วนนี้ไม่มีการแข่งขันด้านราคามากนัก แต่จะเน้นการแข่งขันในเรื่องของคุณภาพผลิตภัณฑ์ โดยมีแหล่งผลิตที่สำคัญอยู่ในภูมิภาคเอเชีย
3. กลุ่มการตลาด PCB ที่ได้รับความคุ้มครองทางเทคโนโลยี (Protected) ได้แก่ PCB ที่ใช้ในอุตสาหกรรมที่เกี่ยวข้องกับเทคโนโลยีทางการแพทย์ เครื่องมือทางการแพทย์ หรืออุตสาหกรรมอื่นๆที่เกี่ยวข้องกับความมั่นคงของประเทศ ฐานการผลิตโดยมากจะอยู่ในภูมิภาคยุโรปและอเมริกา เนื่องจากเป็นกลุ่มการตลาดที่ถูกควบคุมจึงไม่มีการแข่งขันกับตลาดอื่น
4. กลุ่มการตลาดผู้ผลิต PCB ต้นแบบ (Prototype) เป็นกลุ่มผู้ผลิตที่มีความเชี่ยวชาญพิเศษในผลิตภัณฑ์ที่มีลักษณะเฉพาะและมีวงจรอายุผลิตภัณฑ์สั้น ผู้ผลิต PCB ในตลาดนี้จึงเป็นผู้ผลิตภายในประเทศเท่านั้น ซึ่งส่วนใหญ่อยู่ในภูมิภาคยุโรปและอเมริกา

ในอุตสาหกรรมอิเล็กทรอนิกส์ยานยนต์ที่กลุ่มบริษัทอยู่นั้น มีการแข่งขันค่อนข้างปานกลาง ซึ่งคู่แข่งอาจเป็นบริษัทผู้ผลิตในประเทศลูกค้าเองหรืออยู่ในเขตภูมิศาสตร์เดียวกัน หรืออาจเป็นบริษัทผู้ผลิต PCBs ข้ามชาติรายใหญ่ก็ได้ แต่บริษัทเชื่อว่าสิ่งที่บริษัทแข่งขัน ก็คือคุณภาพและความเชื่อถือได้ในผลิตภัณฑ์ การตอบสนองต่อความต้องการของลูกค้า และราคาที่สมเหตุสมผล ปัจจัยเหล่านี้ น่าจะเป็นสิ่งที่สำคัญที่สุดสำหรับลูกค้า

## โอกาสและอุปสรรค

ศักยภาพในการลงทุนในอุตสาหกรรมอิเล็กทรอนิกส์ภายในประเทศยังมีค่อนข้างสูงเพราะต้นทุนแรงงานต่ำเมื่อเทียบกับประเทศอื่นๆ ทางยุโรปและอเมริกา แต่เนื่องจากการสนับสนุนทางภาครัฐยังไม่เพียงพอจึงทำให้ขาดแคลนทรัพยากรบุคคลที่มีความรู้ ความสามารถและเชี่ยวชาญทางด้านเทคโนโลยีการผลิตที่ทันสมัย จึงต้องมีการจ้างผู้เชี่ยวชาญจากต่างประเทศเข้ามาทำงานให้

## ปัจจัยแห่งความสำเร็จ

บริษัทฯ และบริษัทย่อย ให้ความสำคัญด้านผลิตภัณฑ์ ด้านต้นทุนการผลิต ด้านราคาขายของผลิตภัณฑ์ และรวมถึงการบริการหลังการขาย

1. เน้นคุณภาพผลิตภัณฑ์ ผลิตภัณฑ์ที่มีคุณภาพ (High reliability) ได้รับการรับรองมาตรฐานระบบ ISO/TS16949 ตั้งแต่ปี 2546 จนถึงปัจจุบัน ซึ่งเป็นระบบบริหารคุณภาพที่ได้รับการยอมรับในอุตสาหกรรมยานยนต์ทั่วโลก ทั้งทวีปอเมริกา ยุโรปและเอเชีย และผ่านการตรวจสอบคุณภาพโดย

มาตรฐานโลก อีกทั้งยังได้รับการรับรองคุณภาพและรางวัลต่างๆอีกมากมายทำให้ลูกค้าเชื่อมั่นในผลิตภัณฑ์

2. เน้นการผลิตต้นทุนต่ำ ได้เปรียบจากการที่มีโรงงานผลิตแผ่นลามิเนตเป็นของบริษัทฯเอง
3. เน้นการจัดการที่ดี เพื่อการจัดส่งสินค้าที่ตรงตามกำหนดเวลาให้กับลูกค้า
4. เน้นการบริการด้านการขาย โดยกลุ่มบริษัทมีบริษัทตัวแทนซึ่งตั้งอยู่ในพื้นที่เพื่อให้บริการแก่ลูกค้าได้ทันที เช่น ในประเทศอังกฤษ สหรัฐอเมริกา สิงคโปร์ เยอรมัน เม็กซิโก บราซิล และแคนาดา เป็นผู้ให้บริการด้านการขายและบริการหลังการขายแก่ลูกค้า รวมถึงการประสานงานกับลูกค้าในการรับคำสั่งซื้อรายเดือน การติดตามดูแลเรื่องการจัดส่งสินค้าให้ได้ตามกำหนด การรับแจ้งปัญหาจากลูกค้า การวิเคราะห์ปัญหาคุณภาพในเบื้องต้นก่อนประสานงานกับฝ่ายตรวจสอบคุณภาพของบริษัทฯเพื่อแก้ไข และการให้ความช่วยเหลือทางเทคนิคอื่นๆ

## 2.3 การจัดหาผลิตภัณฑ์และบริการ

### 2.3.1 ลักษณะการจัดให้ได้มาซึ่งผลิตภัณฑ์

โรงงานและสำนักงานที่ใช้ในการผลิตและจัดจำหน่ายผลิตภัณฑ์ของบริษัทฯและบริษัทย่อย มีดังนี้  
บริษัท เคซีอี อีเลคโทรนิคส์ จำกัด (มหาชน)

โรงงานและสำนักงาน ตั้งอยู่เลขที่ 125-125/1,1 หมู่ 4 นิคมอุตสาหกรรมลาดกระบัง ถนนฉลองกรุง แขวงลำปลาทิว เขตลาดกระบัง จังหวัดกรุงเทพมหานคร

บริษัท ไทยลามิเนต แมนูแฟคเจอริ่ง จำกัด (บริษัทย่อย)

โรงงานและสำนักงาน ตั้งอยู่เลขที่ 115/2 หมู่ 4 นิคมอุตสาหกรรมลาดกระบัง ถนนฉลองกรุง แขวงลำปลาทิว เขตลาดกระบัง จังหวัดกรุงเทพมหานคร

บริษัท เค.ซี.อี. อินเตอร์เนชั่นแนล จำกัด (บริษัทย่อย)

โรงงานและสำนักงาน ตั้งอยู่เลขที่ 677 หมู่ 4 ถนนสุขุมวิท นิคมอุตสาหกรรมบางปู ตำบลแพรกษา อำเภอเมืองสมุทรปราการ จังหวัดสมุทรปราการ

บริษัท เคซีอี เทคโนโลยี จำกัด (บริษัทย่อย)

โรงงานและสำนักงาน ตั้งอยู่เลขที่ 117,118 หมู่ 1 นิคมอุตสาหกรรมบ้านหว้า (ไฮเทค) ถนนสายเอเชีย-นครสวรรค์ ตำบลบ้านเลน อำเภอบางปะอิน จังหวัดพระนครศรีอยุธยา

บริษัท เคซีอี (ประเทศไทย) จำกัด (บริษัทย่อย) ทำหน้าที่จัดจำหน่ายภายในประเทศ

สำนักงาน ตั้งอยู่เลขที่ 100/61 อาคารว่องวานิช ชั้น 21 ถนนพระราม 9 เขตห้วยขวาง กรุงเทพมหานคร

บริษัท เคมิโทรนิคส์ เทคโนโลยี (ประเทศไทย) จำกัด (บริษัทย่อย)

โรงงานและสำนักงาน ตั้งอยู่เลขที่ 1/28 หมู่ที่ 5 สวนอุตสาหกรรมโรจนะ ตำบลคานหาม อำเภออุทัย จังหวัดพระนครศรีอยุธยา

**กำลังการผลิตและการผลิตจริงของบริษัทฯ และบริษัทย่อย**

**บริษัท เคซีอี อิเล็คโทรนิคส์ จำกัด (มหาชน)**

(ตารางฟุต/ปี)

	ปี 2556	ปี 2555	ปี 2554
กำลังการผลิต	7,200,000	7,200,000	6,600,000
การผลิตจริง*	6,654,622	6,645,295	6,514,790
อัตรากำลังการผลิตจริง (%)	92.4	92.3	98.7
อัตราของเสียจากการผลิต (%)	5.24	5.48	4.86
จำนวนกะ**	3	3	3

**บริษัท เค.ซี.อี อินเตอร์เนชั่นแนล จำกัด (บริษัทย่อย)**

(ตารางฟุต/ปี)

	ปี 2556	ปี 2555	ปี 2554
กำลังการผลิต	5,400,000	5,400,000	5,400,000
การผลิตจริง*	5,086,459	5,005,359	4,633,145
อัตรากำลังการผลิตจริง (%)	94.19	92.69	85.8
อัตราของเสียจากการผลิต (%)	2.62	3.13	2.61
จำนวนกะ**	3	3	3

**บริษัท เคซีอี เทคโนโลยี จำกัด (บริษัทย่อย)**

(ตารางฟุต/ปี)

	ปี 2556	ปี 2555	ปี 2554
กำลังการผลิต	12,000,000	12,000,000	10,800,000
การผลิตจริง*	10,162,026	5,268,224	6,988,235
อัตรากำลังการผลิตจริง (%)	84.68	43.9	64.7
อัตราของเสียจากการผลิต(%)	4.66	6.51	8.34
จำนวนกะ**	2	2	2



## บริษัท ไทยลามิเนต แมนูแฟคเจอริ่ง จำกัด (บริษัทย่อย)

(ตารางฟุต/ปี)

	ปี 2556	ปี 2555	ปี 2554
<b>กำลังการผลิตติดตั้ง</b>			
พรีเพก (PP)	277,200,000	277,200,000	277,200,000
ลามิเนต (LM)	33,702,000	33,702,000	33,702,000
<b>กำลังการผลิตจริง</b>			
พรีเพก (PP)	169,683,347	134,039,455	161,477,061
ลามิเนต (LM)	24,227,806	18,991,354	22,729,776
<b>อัตรากำลังการผลิตจริง (%)</b>			
พรีเพก (PP)	62.21	48.35	58.25
ลามิเนต (LM)	71.89	56.35	67.44
<b>อัตราของเสียจากการผลิต (%)</b>			
	N/A	N/A	N/A

หมายเหตุ \* การผลิตจริงสุทธิจากอัตราการสูญเสียจากการผลิต (Defection rate)

\*\* บริษัททำงาน 24 ชั่วโมง โดยแบ่งชั่วโมงการทำงานออกเป็นดังนี้

## 1. บริษัท เคซีอี อีเลคโทรนิคส์ จำกัด (มหาชน)

แบ่งพนักงานออกเป็น 3 กลุ่ม ทำงานใน 3 กะ การผลิต ดังนี้

- กะที่ 1 เริ่มตั้งแต่เวลา 6.00 น. ถึง 14.00 น.
- กะที่ 2 เริ่มตั้งแต่เวลา 14.00 น. ถึง 22.00 น.
- กะที่ 3 เริ่มตั้งแต่เวลา 22.00 น. ถึง 6.00 น.

## 2. บริษัท เคซีอี เทคโนโลยี จำกัด และ แบ่งพนักงานออกเป็น 2 กลุ่ม ทำงานใน 2 กะ การผลิต ดังนี้

- กะที่ 1 เริ่มตั้งแต่เวลา 7.00 น. ถึง 19.00 น.
- กะที่ 2 เริ่มตั้งแต่เวลา 19.00 น. ถึง 7.00 น.

โดยพนักงานทั้ง 2 กลุ่ม จะสลับกันทำงาน

## 3. บริษัท ไทยลามิเนต แมนูแฟคเจอริ่ง จำกัด

แบ่งพนักงานออกเป็น 3 กลุ่ม ทำงานใน 2 กะ การผลิต ดังนี้

- กะที่ 1 เริ่มตั้งแต่เวลา 7.00 น. ถึง 19.00 น.
- กะที่ 2 เริ่มตั้งแต่เวลา 19.00 น. ถึง 7.00 น.

โดยพนักงานทั้ง 3 กลุ่ม จะสลับกันทำงาน

**ลำดับขั้นตอนการผลิตแผ่นพิมพ์วงจรอิเล็กทรอนิกส์ ของ บริษัท เคซีอี อิเล็คทรอนิกส์ จำกัด (มหาชน), บริษัท เคซีอี อินเทอร์เน็ต จำกัด และ บริษัท เคซีอี เทคโนโลยี จำกัด**

แผ่นพิมพ์วงจรอิเล็กทรอนิกส์ที่ทำการผลิตมี 2 ประเภท ดังนี้

- แผ่นพิมพ์วงจรอิเล็กทรอนิกส์ แบบสองหน้า (DOUBLE SIDED PCB)
- แผ่นพิมพ์วงจรอิเล็กทรอนิกส์ แบบวงจรหลายชั้น (MULTILAYER PCB)

วัตถุดิบหลักคือ LAMINATE, PREPREG และ COPPER FOIL ซึ่งคิดเป็นสัดส่วนประมาณ ร้อยละ 18 ร้อยละ 9 และร้อยละ 5 ของต้นทุนทั้งหมด ตามลำดับ โดยนำเข้าวัตถุดิบจากต่างประเทศ ร้อยละ 20 และสั่งซื้อภายในประเทศจากบริษัท ไทยลามีเนต แมนูแฟคเจอริ่ง จำกัด ร้อยละ 80 ในปี 2556

**ขั้นตอนในการผลิตและสายการผลิต ผลิตภัณฑ์เดียวกัน**

1. นำแผ่น LAMINATE ที่มีผิวทองแดง 2 หน้า มากัดเป็นลายวงจร
2. แผ่นลายวงจรในข้อ 1 นำมาซ้อนกันหลายชั้น และแทรกกระดาษคั่นด้วย แผ่น PREPREG เพื่อกันเป็นฉนวน แล้วนำมาอัดรวมกันด้วยเครื่องอัดแรงดันและความร้อน
3. แผ่นชิ้นงานที่ได้เรียกว่า MASSLAM นำไปเจาะและทำลายวงจรด้านนอก
4. เจาะรูที่แผ่น PCB และชุบทองแดง สร้างลายวงจรด้วยฟิล์ม
5. ชุบทองแดงและตีบุกด้วยกระแสไฟฟ้า ล้างฟิล์มและกัดทองแดง เพื่อให้เกิดลายวงจรด้วยน้ำยาเคมี
6. พิมพ์หมึกฉนวนเพื่อคลุมเส้นลายวงจร
7. ชุบตีบุก/ตะกั่ว โดยการเป่าความร้อน หรือ ถ้าลูกค้าต้องการชุบทองก็เข้าขั้นตอนชุบทอง
8. พิมพ์ด้วยอักษร หรือสัญลักษณ์ต่างๆ โดยใช้หมึกซึ่งแห้งด้วยแสงอุลตราไวโอเลต
9. ตัดแต่งงานให้ได้ขนาดตามความต้องการ ควบคุมด้วยเครื่องคอมพิวเตอร์
10. ตรวจสอบเส้นลายวงจร ด้วยกระแสไฟฟ้า
11. ตรวจสอบชิ้นงานทั้งหมดให้ได้ตรงความต้องการของลูกค้า ทั้งขนาด ความถูกต้อง ความสมบูรณ์ของชิ้นงานโดยการตรวจ 100%
12. บรรจุหีบห่อ
13. จัดส่ง

**ลำดับขั้นตอนการผลิต PREPREG และแผ่น LAMINATE ของ บริษัท ไทยลามีเนต แมนูแฟคเจอริ่ง จำกัด**

**วัตถุดิบหลัก**

1. แผ่นใยแก้ว (FIBERGLASS) นำเข้าจากประเทศต่างประเทศ อาทิ ไต้หวัน คิดเป็นสัดส่วนร้อยละ 94.65 ของปริมาณสั่งซื้อ

2. EPOXY RESIN นำเข้ามาจากฮ่องกง, ไต้หวัน สั่งซื้อในประเทศ คิดเป็นสัดส่วนร้อยละ 80 ของปริมาณสั่งซื้อ
3. แผ่นทองแดงบาง (COPPER FOIL) นำเข้ามาจากประเทศมาเลเซีย, ฮ่องกงและประเทศไต้หวัน คิดเป็นสัดส่วนร้อยละ 100 ของปริมาณสั่งซื้อ

ทั้งนี้ วัตถุดิบหลักทั้งสามประเภทสามารถจัดหาได้ทั่วไป และไม่มีแหล่งใดที่บริษัทสั่งซื้อในอัตราที่สูงเกินร้อยละ 50 ของต้นทุนการผลิตทั้งหมด

#### ขั้นตอนและเทคนิคในการผลิต PREPREG (PRE IMPREGNATED FIBER GLASS)

1. วัตถุดิบ EPOXY RESIN, HIGH PERFORMANCE EPOXY RESIN จะถูกนำมาผสมกันกับตัวละลาย และสารเคมีตามสัดส่วนใน RESIN MIXER แล้วผ่านเข้า TREATER
2. วัตถุดิบ FIBER GLASS ซึ่งเป็นม้วนจะผ่านเข้าเครื่อง TREATER
3. ภายใต้สภาวะที่เหมาะสม วัตถุดิบจะจับตัวกันตามความยาวของม้วนและค่อยๆ ลดอุณหภูมิลง เมื่อออกจาก TREATER
4. นำม้วน PREPREG ดังกล่าวเก็บเข้าห้องเย็นที่ควบคุมความชื้นและอุณหภูมิจะถูกตัดออกเป็นแผ่นตามขนาดที่ต้องการ PREPREG ที่ได้ประมาณร้อยละ 65 จะนำไปใช้เป็นวัตถุดิบ ในการผลิต LAMINATE และ PREPREG ประมาณร้อยละ 35 จะจำหน่ายเป็นผลิตภัณฑ์สำเร็จรูป

#### ขั้นตอนและเทคนิคในการผลิตแผ่น LAMINATE (COPPER CLAD LAMINATE)

1. วัตถุดิบ COPPER FOIL ซึ่งเป็นม้วนจะถูกตัดออกเป็นแผ่นตามขนาดที่ต้องการ
2. นำแผ่น PREPREG ที่ตัดตามขนาดเท่า COPPER FOIL และ COPPER FOIL มาเรียงสลับกันเป็นชั้น คั่นด้วยแผ่นเหล็กโรสนิมในเครื่อง PRESS กดด้วยแรงดันประมาณ 350-420 PSI และอบด้วยความร้อน 200-210 องศาเซลเซียส ใช้เวลาประมาณ 160 นาที
3. จะได้แผ่นลามิเนตพร้อมนำมาตัดเป็นขนาดที่จะใช้งาน
4. หลังจากตัดแล้วจะส่งนำมาตรวจสอบคุณภาพ
5. ส่งเก็บในคลังสินค้า

**คุณสมบัติของลามิเนตที่ผลิตได้จะขึ้นกับ EPOXY RESIN ที่ใช้** โดยปัจจุบันลูกค้าส่วนใหญ่จะให้ความสำคัญกับสารเคมีที่เป็นมิตรต่อสิ่งแวดล้อม

#### **ความเพียงพอของเครื่องจักรและบุคลากร**

บริษัทฯ มีความพร้อมในเรื่องของบุคลากรที่มีความรู้ความชำนาญ อีกทั้งยังส่งเสริมให้มีการพัฒนาฝึกอบรมและส่งเสริมให้ไปปฏิบัติงานยังต่างประเทศเพื่อให้ความรู้ความสามารถเพิ่มขึ้น ส่วนในด้านเครื่องจักร บริษัทฯ ได้มีการนำเครื่องจักรที่ทันสมัยและมีประสิทธิภาพสูงเข้ามาใช้ในการผลิต โดยมีช่างผู้เชี่ยวชาญจากต่างประเทศมาให้คำแนะนำอยู่เสมอ เช่น ประเทศอิตาลี เยอรมัน และ สหรัฐอเมริกา เป็นต้น

### ความเป็นไปได้ที่จะถูกทดแทนโดยเทคโนโลยีใหม่

แผ่นพิมพ์วงจรอิเล็กทรอนิกส์เป็นผลิตภัณฑ์ที่มีความสำคัญต่ออุตสาหกรรมต่างๆ ซึ่งปัจจุบันยังไม่มีเทคโนโลยีใดๆ ที่จะเข้ามาทดแทนแผ่นพิมพ์วงจร PCB ได้ และถึงแม้ว่าเทคโนโลยีการผลิตจะมีการเปลี่ยนแปลงอย่างต่อเนื่อง แต่ด้วยความรู้ ความชำนาญ และความเชี่ยวชาญพิเศษทางด้านการผลิต รวมทั้งทักษะของบุคลากร ทำให้บริษัทฯ สามารถพัฒนาผลิตภัณฑ์ให้สอดคล้องกับเทคโนโลยีที่เปลี่ยนแปลงไปได้

### ความสามารถ ความจำเป็น และค่าใช้จ่ายในการปรับปรุงเครื่องจักรให้แข่งขันได้

บริษัทฯ มีทีมวิศวกรและช่างผู้ชำนาญการทางด้านการดูแล ซ่อมบำรุงเครื่องจักรเป็นพนักงานประจำของบริษัท ซึ่งพร้อมปฏิบัติหน้าที่ตลอด 24 ชั่วโมง และมีสัญญาบริการการดูแลและซ่อมบำรุงกับบริษัทผู้ผลิตเครื่องจักรสำหรับเครื่องจักรที่สำคัญทุกเครื่องเพื่อให้มั่นใจว่าเครื่องจักรจะอยู่ในสภาพพร้อมใช้ตลอดเวลา รวมทั้ง มีการปรับปรุงเครื่องจักรให้มีประสิทธิภาพเพิ่มขึ้น และมีอะไหล่ในการเปลี่ยนแทนชิ้นส่วนที่ชำรุดในทันทีเมื่อเกิดปัญหา

### การช่วยเหลือทางด้านเทคนิค

บริษัทฯ และบริษัทย่อย ได้รับคำแนะนำทางเทคนิคจากผู้ผลิตเครื่องจักร และผู้ขายวัตถุดิบทุกราย รวมทั้งจากลูกค้าในต่างประเทศ นอกจากนี้ ยังได้มีการพัฒนาและส่งเสริมบุคลากรให้เข้ารับการอบรมทางเทคนิคเฉพาะด้าน โดยได้รับความร่วมมือและการสนับสนุนจากลูกค้าและผู้ผลิตวัตถุดิบด้วยดี โดยไม่มีข้อผูกพันระหว่างกัน

### 2.3.2 ผลกระทบต่อสิ่งแวดล้อมจากกระบวนการผลิต

บริษัทฯ ให้ความสำคัญ และรักษาระบบมาตรฐานสิ่งแวดล้อมไว้อย่างเคร่งครัด ภายใต้ข้อกำหนดและกฎหมายที่เกี่ยวข้อง บริษัทฯ มีนโยบายการผลิตที่ใช้พลังงานและทรัพยากรธรรมชาติอย่างเต็มประสิทธิภาพ โดยได้ลงทุนเป็นจำนวนมากในระบบการบำบัดมลพิษทางน้ำและทางอากาศ อีกทั้งโรงงานทุกแห่งของกลุ่มบริษัท ตั้งอยู่ในเขตนิคมอุตสาหกรรมซึ่งมีมาตรการในการป้องกันมลพิษและลดผลกระทบต่อสิ่งแวดล้อมอยู่แล้วอย่างเข้มงวด บริษัทฯ มีนโยบายด้านสิ่งแวดล้อม ดังที่ได้กล่าวไว้ใน ส่วนที่ 2 หัวข้อ 10

### 3 ปัจจัยความเสี่ยง

ในการประเมินความเสี่ยงของบริษัท มีปัจจัยเสี่ยงในด้านต่างๆ หลายด้านที่เกี่ยวข้องโดยตรงกับการประกอบธุรกิจของบริษัท อาทิ ปัจจัยความเสี่ยงด้านกลยุทธ์ ปัจจัยความเสี่ยงที่เกี่ยวข้องกับการดำเนินการผลิต หรือปัจจัยความเสี่ยงทางการเงิน รวมถึงความเสี่ยงจากพัฒนาการทางเทคโนโลยีที่มีบทบาทสำคัญและส่งผลกระทบไปยังด้านอื่นๆ อย่างมากมาย บริษัทประเมินว่ามีปัจจัยความเสี่ยงที่อาจมีผลกระทบต่อกลุ่มบริษัทโดยตรง ซึ่งบริษัทมีนโยบายในการบริหารจัดการความเสี่ยงในแต่ละปัจจัย ดังนี้

#### ความเสี่ยงในการดำเนินการผลิต

##### **ความเสี่ยงในกระบวนการผลิต**

การผลิตผลิตภัณฑ์อิเล็กทรอนิกส์ มีขั้นตอนและเทคนิคในการผลิตที่ซับซ้อน ประกอบกับเทคโนโลยีด้านการผลิตมีการเปลี่ยนแปลงตลอดเวลา ซึ่งอาจเป็นความเสี่ยงอย่างหนึ่งของบริษัทที่ต้องเรียนรู้และปรับกระบวนการผลิตให้ทันกับเทคโนโลยีใหม่ๆ และทันต่อความต้องการของลูกค้าอยู่เสมอ อย่างไรก็ตาม บริษัทมีคณะวิศวกรรมที่ทำการวิจัยและพัฒนาในผลิตภัณฑ์ใหม่ร่วมกันฝ่ายออกแบบผลิตภัณฑ์ของลูกค้าอย่างใกล้ชิด จึงเกิดการแลกเปลี่ยน แบ่งปันความรู้ และทำให้เกิดการพัฒนาในเทคโนโลยีใหม่ๆ อย่างต่อเนื่อง นอกจากนี้ ยังมีการนำเครื่องจักรใหม่ที่ทันสมัยเข้ามาแทนที่เพื่อขยายประสิทธิภาพการผลิตให้เพิ่มขึ้นด้วย

##### **ความเสี่ยงในการขาดแคลนแรงงานฝีมือ**

บริษัทฯ มีความเสี่ยงในการจัดหาบุคลากรสำหรับสายการผลิตที่มีทักษะเฉพาะด้านที่จำเป็น เนื่องจากการขาดแคลนบุคลากรที่มีความชำนาญงานจะส่งผลกระทบต่อประสิทธิภาพในการผลิตและคุณภาพสินค้าได้ ดังนั้น บริษัทฯ จึงส่งเสริมการฝึกอบรมทางเทคนิคและจัดให้มีการพัฒนาความรู้อย่างต่อเนื่อง เพื่อเสริมสร้างทักษะและความรู้ทางด้านเทคโนโลยีที่ทันสมัยแก่บุคลากร รวมถึงการให้ค่าตอบแทนที่เหมาะสมแก่บุคลากรเพื่อจูงใจและรักษาคนให้ทำงานกับบริษัทฯ อย่างยาวนาน

##### **ความเสี่ยงในการขาดวัตถุดิบ**

การขาดแคลนวัตถุดิบที่ต้องใช้ในการผลิตอาจนำไปสู่การหยุดการผลิต การใช้วัตถุดิบที่ด้อยคุณภาพ หรือการปรับราคาของวัตถุดิบ ซึ่งบริษัทฯ ได้ตระหนักถึงความเสี่ยงดังกล่าว จึงได้สร้างโรงงานเพื่อผลิตวัตถุดิบ (แผ่นลามิเนตและพีวีเอ) สำหรับใช้ในกลุ่มบริษัทตนเอง โดยจัดตั้งบริษัทไทยลามิเนต แมนูแฟคเจอริ่ง (TLM) ขึ้น เพื่อให้มั่นใจว่าบริษัทจะมีวัตถุดิบเพียงพอตามแผนการผลิต โดยมีคุณภาพและมีคุณสมบัติครบถ้วนตามที่ต้องการ

ในปี 2555 บริษัทเข้าลงทุนใน บริษัท เคเอ็มไอ เทคโนโลยี (ประเทศไทย) จำกัด (“เคเอ็มไอ”) ซึ่งดำเนินธุรกิจเป็นผู้ผลิตหมึกพิมพ์ลายแผงวงจรไฟฟ้า และน้ำยาเคมีที่ใช้ในกระบวนการผลิตแผงวงจรไฟฟ้า

ประโยชน์ที่ได้รับจากการลงทุนคือทำให้บริษัทฯ มีแหล่งผลิตน้ำยาเคมีที่สำคัญไว้ใช้เอง และช่วยลดภาระค่าใช้จ่ายในการกำจัดของเสียจากโรงงาน และยังสามารรถ Recycle น้ำยาเคมีที่ใช้แล้วกลับมาใช้ได้ อีกนอกจากนั้น บริษัทได้เข้าร่วมลงทุนใน บริษัท เคซีอี ใต้หวัน จำกัด ซึ่งจะเป็นตัวแทนของบริษัทฯ ในการจัดหาแหล่งซื้อวัตถุดิบใหม่ และหาซื้อเครื่องจักรในต่างประเทศให้กับกลุ่มบริษัท ซึ่งจะช่วยให้บริษัทมีแหล่งซื้อวัตถุดิบเพิ่มขึ้น และราคาถูกลงอีกด้วย

### ความเสี่ยงเกี่ยวกับราคาวัตถุดิบ

สำหรับวัตถุดิบที่มีทองแดงหรือทองเป็นส่วนประกอบหลัก เช่น แผ่นลามิเนต(Laminate) แผ่นทองแดง (Copper Foil) ก้อนทองแดง (Copper anode) และ Gold Salt เกลือทอง นั้น จะมีความเสี่ยงทางด้านความผันผวนของราคาตามสถานการณ์ตลาด ดังนั้น บริษัทฯ จึงมีนโยบายใช้เครื่องมือทางการเงินในการทำสัญญาป้องกันความเสี่ยงราคาทองแดงและทองไว้ในปริมาณที่เหมาะสม และในสถานการณ์ที่จำเป็น

สำหรับการจัดซื้อวัตถุดิบและวัสดุจำเป็นในการผลิตรายการอื่นๆ บริษัทฯ ได้ทำการคัดเลือกผู้ผลิตหรือผู้ขายไว้ อย่างน้อย 3 บริษัท สำหรับวัตถุดิบแต่ละรายการ และให้มีการเสนอราคาใหม่เป็นประจำเพื่อให้มีการแข่งขันทางด้านราคา อีกทั้งได้มีการพัฒนาความสัมพันธ์ที่ดีกับผู้ผลิตหรือผู้ขายมาเป็นระยะเวลายาวนาน ทั้งนี้ บริษัทฯ ยังได้ติดตามความเคลื่อนไหวของราคาตลาดอย่างใกล้ชิดและมีการสำรวจวัตถุดิบหลักไว้อย่างเพียงพอที่จะทำให้การผลิตสามารถดำเนินไปได้อย่างเรียบร้อยตามแผนการผลิตที่วางไว้

### ความเสี่ยงจากการเปลี่ยนแปลงเทคโนโลยี

เนื่องจาก PCB เป็นส่วนประกอบพื้นฐานของผลิตภัณฑ์อิเล็กทรอนิกส์ทุกประเภท ซึ่งในปัจจุบันยังไม่มีเทคโนโลยีหรือสินค้าชนิดใดมาแทนที่การใช้ PCB ได้ อย่างไรก็ตาม การเปลี่ยนแปลงทางเทคโนโลยีที่เป็นความเสี่ยงของอุตสาหกรรม PCB อาจหมายถึงการเปลี่ยนแปลงที่เกี่ยวกับรูปแบบของผลิตภัณฑ์ การเปลี่ยนแปลงในเทคโนโลยีหรือกระบวนการผลิต และการเปลี่ยนแปลงในคุณสมบัติหรือประเภทของวัตถุดิบที่ใช้ในการผลิต PCB ซึ่งอาจทำให้บริษัทต้องลงทุนในเครื่องจักรและอุปกรณ์เพิ่มขึ้นเพื่อรองรับการเปลี่ยนแปลงดังกล่าว

แนวโน้มของอุปกรณ์อิเล็กทรอนิกส์ ในอนาคตจะมีขนาดเล็กลง แต่มีประสิทธิภาพในการทำงานสูงและมีความละเอียดซับซ้อนมากขึ้น INTERGRATED DESIGN ทำให้เกิดความต้องการ PCB ที่มีขนาดเล็กลง มีลายวงจรที่ละเอียดซับซ้อน และมีจำนวนชั้น (Layer) ของแผ่นวงจรมากขึ้น ซึ่งหมายถึงการเปลี่ยนแปลงทางเทคนิคการผลิตที่ต้องการทักษะในการผลิตสูง เพื่อให้ได้ PCB คุณสมบัติพิเศษที่มีประสิทธิภาพและเสถียรภาพตามต้องการ นอกจากนั้นยังอาจมีการเปลี่ยนแปลงประเภทของวัตถุดิบที่ใช้ในการผลิต เช่นการใช้ Laminate ที่เป็น Halogen-Free หรือ ใช้ Lead-Free ซึ่งเป็นมิตรกับสิ่งแวดล้อม หรือวัตถุดิบที่มีความทนทานต่อสภาพแวดล้อมของการทำงานที่มีการแปรเปลี่ยนอุณหภูมิที่สูงและอย่างรวดเร็ว (HIGH PERFORMANCE MATERIAL)

การเปลี่ยนแปลงทางเทคโนโลยีดังกล่าวในเบื้องต้นอาจมีผลกระทบต่อความสามารถในการผลิต รายได้ และผลกำไรจากการดำเนินงานอยู่บ้าง แต่บริษัทก็ได้เตรียมความพร้อมเพื่อรองรับการเปลี่ยนแปลงทางเทคโนโลยีดังกล่าวอยู่ตลอดเวลา ด้วยการลงทุนเพื่อพัฒนาผลิตภัณฑ์และกระบวนการผลิต รวมทั้งขยายกำลังการผลิต เพื่อตอบสนองความต้องการของลูกค้ามาโดยตลอด ในขณะเดียวกันบริษัท ก็มุ่งเน้นการผลิตสินค้าคุณภาพในระดับปานกลางถึงคุณภาพสูง ซึ่งเทคโนโลยีการผลิตระดับนี้ไม่ได้มีการเปลี่ยนแปลงอย่างรวดเร็วมากนัก รวมถึงการให้ความสำคัญต่อกระบวนการตรวจสอบคุณภาพสินค้า การส่งสินค้าตรงตามความต้องการของลูกค้า การให้ความช่วยเหลือแก่ลูกค้าในการผลิตผลิตภัณฑ์ใหม่เพื่อรักษาสัมพันธ์ภาพอันดีกับลูกค้าที่เป็นผู้ผลิต อุปกรณ์อิเล็กทรอนิกส์ ทำให้บริษัทสามารถรักษฐานลูกค้ากลุ่มเดิมไว้ได้ และมีการปรับตัวตามเทคโนโลยีที่เปลี่ยนแปลงไปอยู่เสมอ

### **ความเสี่ยงในด้านการประกอบธุรกิจ**

#### **ความเสี่ยงทางด้านการตลาด และการแข่งขันทางธุรกิจ**

ความเสี่ยงในการเปลี่ยนแปลงของสภาวะตลาดอาจเกิดได้จากปัจจัยภายในประเทศของตลาดผู้ซื้อเอง เช่น จากภาวะเศรษฐกิจ สถานการณ์ทางการเมือง นโยบายการค้าระหว่างประเทศ สงคราม การก่อการร้าย เป็นต้น และรวมถึงปัจจัยในระดับองค์กรของลูกค้า เช่น มีการควบรวมกิจการ มีการเปลี่ยนแปลงนโยบายการจัดซื้อ เป็นต้น บริษัทฯจึงมีนโยบายกระจายสัดส่วนการตลาดในกลุ่มอุตสาหกรรมหลายประเภท แม้ว่าจะคงสัดส่วนการตลาดส่วนใหญ่ไว้ในอุตสาหกรรมยานยนต์ อย่างไรก็ตาม บริษัทฯยังได้กระจายการขายสินค้าไปทั่วทุกภูมิภาคของโลก เช่น ในยุโรป อเมริกา และเอเชีย

ส่วนความเสี่ยงทางด้านการแข่งขันทางธุรกิจนั้น ในด้านหนึ่งจะเป็นการแข่งขันด้านราคา ซึ่งคู่แข่งของบริษัทฯจะเป็นผู้ผลิตในประเทศจีนและไต้หวัน ซึ่งเป็นปัญหาของผู้ผลิตแผ่นพิมพ์วงจรอิเล็กทรอนิกส์ทั่วโลก รวมถึงบริษัทฯ ด้วยแม้ว่าบริษัทฯ จะไม่ได้เป็นคู่แข่งโดยตรงกับผู้ผลิตในประเทศจีนเพราะมีตลาดเป้าหมายคนละกลุ่ม ส่วนอีกด้านหนึ่งเป็นการแข่งขันกับผู้ผลิต PCB ในยุโรปที่ถูกมองว่ามีเทคโนโลยีที่ทันสมัยกว่าและมีคุณภาพสูงกว่า PCB ที่ผลิตในประเทศไทย อีกทั้งยังมีแหล่งผลิตในยุโรปเองซึ่งการขนส่งทำได้สะดวกกว่า อย่างไรก็ตาม ก็ดี จากการที่ผู้ผลิตสินค้าอิเล็กทรอนิกส์ถูกกดดันเรื่องต้นทุนทำให้ต้องหันมาหาซื้อของถูกในตลาดเอเชียมากขึ้น ส่งผลให้เกิดการย้ายฐานการผลิต PCB จากยุโรปและอเมริกามาทางเอเชียในหลายปีที่ผ่านมาอย่างต่อเนื่อง และผู้ผลิตที่เป็นคู่แข่งของบริษัทฯ ในยุโรปก็ค่อยๆ ลดขนาดของธุรกิจลง และจนถึงปัจจุบันก็มีการปิดกิจการไปแล้วหลายแห่ง

#### **ความเสี่ยงจากการพึ่งพิงกลุ่มสินค้าหรือกลุ่มลูกค้า**

บริษัทฯ ขายผลิตภัณฑ์ PCB สำหรับส่วนประกอบอิเล็กทรอนิกส์สำหรับอุตสาหกรรมยานยนต์ ในสัดส่วนประมาณร้อยละ 70 - 75 โดยส่งไปขายในตลาดยุโรปประมาณร้อยละ 55 - 60 จากการพึ่งพิงรายได้ในกลุ่ม

อุตสาหกรรมยานยนต์และตลาดยุโรป อาจเป็นผลให้การดำเนินธุรกิจของบริษัทได้รับผลกระทบจากการเปลี่ยนแปลงลดลงของความต้องการในสินค้าจากกลุ่มสินค้าหรือตลาดดังกล่าวได้ อย่างไรก็ตาม ในสถานการณ์ปกติ อุตสาหกรรมยานยนต์จัดว่าเป็นตลาดที่มีความผันผวนน้อยมากเมื่อเทียบกับตลาดสินค้าอุปโภค หรือตลาดอิเล็กทรอนิกส์การโทรคมนาคม ซึ่งบริษัทไม่ได้มีนโยบายในการผลิตสินค้าประเภทดังกล่าว ทั้งนี้ บริษัทมีนโยบายขยายตลาดเข้าสู่ภูมิภาคเอเชียมากขึ้น และเริ่มผลิตผลิตภัณฑ์ในกลุ่มสินค้าอุปโภคระดับคุณภาพ และกลุ่มสินค้าที่ใช้ในภาคอุตสาหกรรม มากขึ้นด้วย ซึ่งจะช่วยลดการพึ่งพิงรายได้ในกลุ่มอุตสาหกรรมยานยนต์ในตลาดยุโรปลงได้บ้าง

### **ความเสี่ยงจากอัตราดอกเบี้ยและภัยธรรมชาติ**

อัตราดอกเบี้ยและภัยธรรมชาติอาจส่งผลกระทบต่อการทำงานของบริษัทได้เป็นอย่างมาก และอาจทำให้บริษัท ต้องเสียลูกค้าไปให้คู่แข่ง ในบางกรณี บริษัทอาจต้องหยุดการผลิตซึ่งจะทำให้สูญเสียรายได้ อีกทั้งต้องเสียเวลาและค่าใช้จ่ายในการฟื้นฟูเพื่อให้กลับมาดำเนินการผลิตอีกได้ ดังนั้น บริษัทและบริษัทย่อยทุกแห่ง จึงทำประกันการเสี่ยงภัยทุกชนิดและประกันธุรกิจหยุดชะงักไว้กับบริษัทประกันภัยที่มีฐานะทางการเงินแข็งแกร่ง และมีการทบทวนกรมธรรม์ประกันภัยทุกปีเพื่อให้มั่นใจว่ามีทุนประกันที่เหมาะสมและสามารถคุ้มครองความเสียหายได้อย่างเพียงพอในทุกกรณี

หลังจากที่เกิดอุทกภัยครั้งร้ายแรงในปี 2554 นิคมอุตสาหกรรมไฮ-เทค ได้สร้างเขื่อนถาวรเพื่อป้องกันน้ำท่วมรอบนิคมฯ เสร็จเรียบร้อยแล้วซึ่งคาดว่าจะสามารถรับมือกับสถานการณ์ในระดับที่เคยเกิดขึ้นได้อย่างมีประสิทธิภาพ และสำหรับโรงงานใหม่ที่กำลังก่อสร้างที่นิคมอุตสาหกรรมลาดกระบัง ได้มีการออกแบบอาคารโดยคำนึงถึงสถานการณ์น้ำท่วมไว้ด้วย เช่นการยกพื้นอาคารให้สูงเกินระดับน้ำที่อาจท่วมถึง เป็นต้น

### **ความเสี่ยงทางการเงิน**

#### **ความเสี่ยงจากอัตราดอกเบี้ย**

บริษัทและบริษัทย่อยมีความเสี่ยงจากอัตราดอกเบี้ยอันเกี่ยวกับเงินฝากธนาคารและสถาบันการเงินเงินเบิกเกินบัญชีธนาคาร และเงินกู้ยืมจากธนาคาร ทั้งนี้ บริษัท อาจใช้เครื่องมืออนุพันธ์ทางการเงินในการบริหารจัดการความเสี่ยงจากอัตราดอกเบี้ยของหนี้สินระยะยาว หากอัตราดอกเบี้ยในตลาดมีความผันผวนและมีแนวโน้มปรับตัวสูงขึ้นอย่างต่อเนื่อง

#### **ความเสี่ยงจากอัตราแลกเปลี่ยน**

บริษัท มีรายได้และต้นทุนค่าวัตถุดิบเป็นเงินตราต่างประเทศ ซึ่งการผันผวนของอัตราแลกเปลี่ยนอาจส่งผลกระทบต่อกำไรขาดทุนของบริษัทได้ สำหรับเงินสกุลดอลลาร์สหรัฐฯ บริษัทมีรายได้ที่เป็นเงินเหรียญอยู่ประมาณร้อยละ 75 ขณะที่ต้นทุนค่าใช้จ่าย ค่าซื้อวัตถุดิบเป็นเงินสกุลเดียวกัน ประมาณร้อยละ 50 ส่งผลให้



บริษัทสามารถลดความเสี่ยงจากอัตราแลกเปลี่ยนไปตามธรรมชาติ (Natural Hedged) ได้ส่วนหนึ่ง ส่วนที่เหลือ บริษัท ก็บริหารความเสี่ยงโดยการทำสัญญาซื้อขายล่วงหน้า (Forward Exchange contract) ตามที่เหมาะสม

### **ความเสี่ยงจากการไม่ได้รับชำระค่าสินค้าจากตัวแทนจำหน่าย**

บริษัทฯ ขายสินค้าผ่านตัวแทนขายของบริษัทฯ ในสัดส่วนประมาณร้อยละ 50 ของรายได้จากการขายทั้งหมด ส่วนที่เหลือเป็นการขายไปยังลูกค้าโดยตรง โดยให้บริษัทตัวแทนเป็นผู้ติดตามการชำระเงินค่าสินค้าจากลูกค้าแล้วนำส่งให้แก่บริษัทตามตารางเวลาที่ได้ตกลงกัน ทำให้บริษัทอาจมีความเสี่ยงที่จะไม่ได้รับชำระเงินทั้งจากบริษัทตัวแทนและจากลูกค้า ซึ่งจะกระทบกับสภาพคล่องและการดำเนินงานของบริษัทฯ

เนื่องจากบริษัทตัวแทนหลายแห่งเป็นบริษัทย่อยหรือบริษัทร่วมของกลุ่มบริษัทฯ ส่วนบริษัทตัวแทนรายอื่นที่ไม่มีส่วนเกี่ยวข้องกับกลุ่มบริษัทนั้นก็มีความสัมพันธ์ทางธุรกิจที่ดีมาเป็นระยะเวลานานกว่า 30 ปี นอกจากนี้ลูกค้าส่วนใหญ่ของกลุ่มบริษัทฯ เป็นบริษัทชั้นนำของโลกที่มีฐานะทางการเงินที่แข็งแกร่ง ทำให้บริษัทฯ มีความเสี่ยงน้อยที่จะไม่ได้รับชำระหนี้จากบริษัทตัวแทนขาย

### **ความเสี่ยงจากสถานะเศรษฐกิจโลก**

การเติบโตของอุตสาหกรรมอิเล็กทรอนิกส์ขึ้นอยู่กับสถานะเศรษฐกิจโลกและสถานะของอุตสาหกรรมอื่นที่มีขึ้นส่วนอิเล็กทรอนิกส์เป็นส่วนประกอบ เช่น อุตสาหกรรมคอมพิวเตอร์และอุปกรณ์ที่เกี่ยวข้อง อุตสาหกรรมโทรคมนาคม อุตสาหกรรมยานยนต์ และอุตสาหกรรมผลิตภัณฑ์ที่ใช้ในภาคอุตสาหกรรมต่างๆ ทั้งนี้ การเปลี่ยนแปลงตามวัฏจักรของอุตสาหกรรมอาจนำไปสู่ความเสี่ยงด้านอื่นๆ และอาจส่งผลกระทบในเชิงลบต่อยอดขายหรือราคาสินค้าของกลุ่มบริษัทฯ ได้

กลุ่มบริษัทฯ มีนโยบายมุ่งเน้นการผลิตสินค้าอิเล็กทรอนิกส์สำหรับอุตสาหกรรมยานยนต์ เนื่องจากเป็นอุตสาหกรรมที่มีการเจริญเติบโตอย่างสม่ำเสมอ และผู้ซื้อมักจะให้ความสำคัญด้านคุณภาพของสินค้าเป็นอันดับแรก จึงเป็นตลาดที่มีคู่แข่งน้อยราย อย่างไรก็ตาม เพื่อการกระจายความเสี่ยง บริษัทฯ ได้เริ่มกระจายการผลิตไปยังกลุ่มอุตสาหกรรมอื่นด้วย เช่น ในกลุ่มอุตสาหกรรมของผลิตภัณฑ์ที่ใช้ในภาคอุตสาหกรรม กลุ่มอุปกรณ์โทรคมนาคม กลุ่มชิ้นส่วนคอมพิวเตอร์ กลุ่มเครื่องมือแพทย์ และกลุ่มสินค้าอุปโภค เป็นต้น

## 4 ทรัพย์สินที่ใช้ในการประกอบธุรกิจ

### 4.1 ทรัพย์สินถาวรหลักที่ใช้ในการประกอบธุรกิจ

ทรัพย์สินถาวรที่สำคัญของบริษัทฯ และบริษัทย่อยมีรายละเอียดและมูลค่าทางบัญชี ณ วันที่ 31 ธันวาคม 2556 ดังนี้

#### ที่ดินและอาคาร

กรรมสิทธิ์ : บริษัทฯ หรือบริษัทย่อยเป็นเจ้าของ

ทรัพย์สิน	ที่ตั้ง	พื้นที่ (ไร่-งาน- ตรว.)	วัตถุประสงค์การ ใช้งาน	ผู้ถือกรรมสิทธิ์	มูลค่าตามบัญชี (ล้านบาท)	ภาระผูกพัน ค้ำประกัน เงินกู้ (ล้านบาท)
ที่ดินพร้อม สิ่งปลูกสร้าง	เลขที่ 101 นิคมอุตสาหกรรม ลาดกระบัง จ.กรุงเทพฯ	1-3-18	อาคารที่ไม่ได้ใช้งาน (พื้นที่บางส่วน ให้เช่าและเก็บ เอกสารทางบัญชี)	บมจ.เคซีอี อีเลค โทรนิคส์	ที่ดิน 1.62 อาคาร -	-
ที่ดินพร้อม สิ่งปลูกสร้าง	เลขที่ 125-125/1 หมู่ที่ 4 นิคมอุตสาหกรรม ลาดกระบัง จ.กรุงเทพฯ	9-1-27	สำนักงานและ โรงงาน	บมจ.เคซีอี อีเลค โทรนิคส์	ที่ดิน 14.57 อาคาร 34.46	-
ที่ดินพร้อม สิ่งปลูกสร้าง	เลขที่ 1 หมู่ที่ 4 นิคมอุตสาหกรรม ลาดกระบัง จ.กรุงเทพฯ	10-2-14	สำนักงานและ โรงงานและคลัง สินค้า	บมจ.เคซีอี อีเลค โทรนิคส์	ที่ดิน 35.00 อาคาร 14.21	-
ที่ดินเปล่า	นิคมอุตสาหกรรม ลาดกระบัง จ.กรุงเทพฯ	19-3-71	สร้างโรงงานใน อนาคต	บมจ.เคซีอี อีเลค โทรนิคส์	ที่ดิน 113.20	-
ที่ดินพร้อม สิ่งปลูกสร้าง	เลขที่ 677 หมู่ที่ 4 นิคมอุตสาหกรรม บางปู จ.สมุทรปราการ	8-0-0	สำนักงานและ โรงงาน	บจ.เคซีอี อินเตอร์ เนชั่นแนล	ที่ดิน 12.00 อาคาร 0.52	-
ที่ดินพร้อม สิ่งปลูกสร้าง	เลขที่ 115/2 นิคมอุตสาหกรรม ลาดกระบัง จ.กรุงเทพฯ	7-3-25	สำนักงานและ โรงงาน	บจ.ไทยลามิเนต แมนูแฟคเจอเรอร์	ที่ดิน 22.07 อาคาร 61.28	-
ที่ดินเปล่า	นิคมอุตสาหกรรม ลาดกระบัง จ.กรุงเทพฯ	2-2-0	สร้างโรงงานใน อนาคต	บจ.ไทยลามิเนต แมนูแฟคเจอเรอร์	ที่ดิน 18.74	-

ทรัพย์สิน	ที่ตั้ง	พื้นที่ (ไร่-งาน- ตรว.)	วัตถุประสงค์การ ใช้งาน	ผู้ถือกรรมสิทธิ์	มูลค่าตามบัญชี (ล้านบาท)	ภาระผูกพัน ค้ำประกัน เงินกู้ (ล้านบาท)
ที่ดินพร้อม สิ่งปลูกสร้าง	เลขที่ 117, 118 หมู่ที่ 1 บ้านห้วย จ.อยุธยา	28-2-72	สำนักงานและ โรงงาน	บจ.เคซีอี เทคโนโลยี	ที่ดิน 82.53 อาคาร 592.77	} 638
ที่ดินเปล่า	เลขที่ 117, 118 นิคมอุตสาหกรรม บ้านห้วย จ.อยุธยา	11-0-53	สร้างโรงงานใน อนาคต	บจ.เคซีอี เทคโนโลยี	ที่ดิน 37.85	
ที่ดินพร้อม สิ่งปลูกสร้าง	เลขที่ 14588	3-2-59	สำนักงานและ โรงงาน	บจ.เคเอ็มไทรนิคส์ เทคโนโลยี (ประเทศไทย)	ที่ดิน 14.59 อาคาร 15.89	14.59
ที่ดินเปล่า	เลขที่ 21469	13-1-86.9	สร้างโรงงานใน อนาคต	บจ.เคเอ็มไทรนิคส์ เทคโนโลยี (ประเทศไทย)	ที่ดิน 54.00	54.00

กรรมสิทธิ์: สัญญาเช่า

ทรัพย์สิน	ที่ตั้ง	พื้นที่	วัตถุประสงค์การ ใช้งาน	ผู้ถือกรรมสิทธิ์
1) ที่ดินเปล่า	นิคมอุตสาหกรรม ลาดกระบัง จ.กรุงเทพ	3,204 ตรม.	อาคารโรงงาน	การนิคมอุตสาหกรรมฯ
2) ที่ดินเปล่า	นิคมอุตสาหกรรม ลาดกระบัง จ.กรุงเทพ	1,000 ตรว.	ประกอบธุรกิจ	บริษัท ไทยลามีเนต แมนูแฟค เจอเรอร์ จำกัด

รายละเอียดของสัญญาเช่า

สัญญา	คู่สัญญา	ระยะเวลา	อัตราค่าเช่า (บาท/เดือน)
1) เช่าที่ดิน	ระหว่าง บริษัท เคซีอี อีเลคทรอนิกส์จำกัด (มหาชน) กับ การนิคมอุตสาหกรรมแห่งประเทศไทย	3 ปี (วันที่ 1 พฤศจิกายน 2556 ถึง วันที่ 30 เมษายน 2559)	1)ระหว่างวันที่ 1 พฤษภาคม 2556 ถึง 31 พฤษภาคม 2556 เป็นจำนวน 78,788.42 บาท 2)ระหว่างวันที่ 1 มิถุนายน 2556 ถึง 30 เมษายน 2559 เดือนละ 85,291.54 บาท

2) เช่าที่ดิน	ระหว่าง บริษัท เคซีอี อีเลคโทรนิคส์จำกัด (มหาชน) กับ บริษัท ไทยลามิเนต แมนูแฟคเจอร์เลอร์ จำกัด	3 ปี (วันที่ 1 พ.ย. 2556 ถึง วันที่ 31 ต.ค. 2559)	อัตราค่าเช่า 74,520.00 บาท/เดือน
---------------	--	---	----------------------------------

มูลค่าตามบัญชีของที่ดิน อาคาร และ เครื่องจักร อุปกรณ์ ของบริษัทและบริษัทย่อย

ณ 31 ธันวาคม 2556

รายการ	มูลค่าสุทธิตามบัญชี (ล้านบาท)
เครื่องจักรและอุปกรณ์โรงงาน	3,228.54
ส่วนปรับปรุงโรงงาน	112.36
เครื่องตกแต่ง ติดตั้ง และอุปกรณ์สำนักงาน	16.87
ส่วนปรับปรุงสำนักงาน	7.12
ยานพาหนะ	40.67
โรงงาน และส่วนปรับปรุงโรงงานระหว่างก่อสร้าง	177.85
เครื่องจักรและอุปกรณ์ระหว่างติดตั้ง	634.04
<b>รวม</b>	<b>4,217.45</b>

#### 4.2 นโยบายการลงทุนในบริษัทย่อยและบริษัทร่วม

บริษัทฯ มีนโยบายการลงทุนในธุรกิจที่เกี่ยวข้องและเกื้อหนุนกับธุรกิจหลักของบริษัทฯ เท่านั้น โดยบริษัทฯ จะแต่งตั้งตัวแทนของบริษัทไปเป็นกรรมการของบริษัทย่อยและบริษัทร่วม เพื่อให้มีส่วนร่วมในการกำหนดนโยบายในการดำเนินงานให้เป็นไปในทิศทางเดียวกันและเอื้อต่อการดำเนินธุรกิจของกลุ่มบริษัท รวมทั้ง ฝ่ายปฏิบัติการของแต่ละบริษัทย่อยหรือบริษัทร่วมจะอยู่ภายใต้การกำกับดูแลของคณะกรรมการบริหารของบริษัท ทั้งนี้โดยเป็นการลงทุนในสัดส่วนที่มากพอให้บริษัทฯ มีอำนาจในการควบคุมกิจการได้อย่างเหมาะสม

นอกจากบริษัทย่อยและบริษัทร่วมที่มีอยู่ในปัจจุบันแล้ว บริษัทฯ ยังไม่มีนโยบายที่จะลงทุนเพิ่มเติมในธุรกิจใดอีก

## 5 ข้อพิพาททางกฎหมาย

ณ วันที่ 31 ธันวาคม 2554 บริษัทมีหนี้สินที่อาจเกิดขึ้นจากการประเมินภาษีธุรกิจเฉพาะจากเจ้าพนักงานกรมสรรพากรจำนวน 4 ล้านบาท เนื่องจากบริษัทให้การค้าประกันแก่บริษัทที่เกี่ยวข้องกันแห่งหนึ่งโดยไม่คิดค่าธรรมเนียม เมื่อวันที่ 9 กรกฎาคม 2552 ศาลภาษีอากรกลางพิพากษาให้บริษัทชนะคดีและเพิกถอนการประเมินของเจ้าพนักงานฯ และคำวินิจฉัยของคณะกรรมการพิจารณาอุทธรณ์ของกรมสรรพากร ต่อมาเมื่อวันที่ 7 กันยายน 2552 กรมสรรพากรได้ยื่นอุทธรณ์คัดค้านคำพิพากษาของศาลภาษีอากรกลาง และศาลได้มีคำสั่งรับอุทธรณ์ ต่อมาเมื่อวันที่ 17 สิงหาคม 2555 ศาลฎีกาได้มีคำพิพากษาให้บริษัท ชนะคดี

## 6 ข้อมูลทั่วไปและข้อมูลสำคัญอื่น

### 6.1 ข้อมูลทั่วไป

ชื่อบริษัทที่ออกหลักทรัพย์ :	บริษัท เคซีอี อิเล็คทรอนิกส์ จำกัด (มหาชน) (“บริษัทฯ”)
ประเภทธุรกิจ :	ผู้ผลิตและจำหน่ายแผ่นพิมพ์วงจรอิเล็กทรอนิกส์ (PRINTED CIRCUIT BOARD) หรือ PCB
ประเภทของหุ้น :	หุ้นสามัญ
ทุนจดทะเบียน :	578,421,582 บาท ได้ออกหุ้นสามัญจำนวน 480,495,089 หุ้น (ณ วันที่ 19 ธันวาคม 2556) มูลค่าหุ้นละ 1.00 บาท
ที่ตั้งสำนักงานใหญ่ :	เลขที่ 125-125/1,1 หมู่ที่ 4 นิคมอุตสาหกรรมลาดกระบัง แขวง ลำปลาทิว เขตลาดกระบัง กรุงเทพมหานคร 10520
เลขทะเบียนบริษัท :	0107535000354 (เดิม เลขที่บมจ. 68)
Website :	<a href="http://www.kcethai.in.th">http://www.kcethai.in.th</a>
โทรศัพท์ :	(662) 326-0199 อัดโนมิตี 10 เลขหมาย
โทรสาร :	(662) 326-0300

บริษัท เคซีอี อิเล็คทรอนิกส์ จำกัด (มหาชน) ถือหุ้นในบริษัทต่างๆ ตั้งแต่ ร้อยละ 10 ขึ้นไป ดังนี้

- 1) ชื่อนิติบุคคล : บริษัท เค ซี อี อินเตอร์เนชั่นแนล จำกัด

ประเภทธุรกิจ : ผู้ผลิตและจำหน่ายแผ่นพิมพ์วงจรอิเล็กทรอนิกส์ PCB

ชนิดของหุ้น : หุ้นสามัญ

ทุนจดทะเบียน : ทุนจดทะเบียนเรียกชำระแล้ว 100 ล้านบาท

ที่ตั้งสำนักงานใหญ่ : 677 ม.4 เขตส่งออก นิคมอุตสาหกรรมบางปู ถนนสุขุมวิท ตำบลแพรกษา อำเภอเมือง สมุทรปราการ 10280

โทรศัพท์ : 02-709-3156-62

โทรสาร : 02-324-0368-9
- 2) ชื่อนิติบุคคล : บริษัท เคซีอี เทคโนโลยี จำกัด

ประเภทธุรกิจ : ผู้ผลิตและจำหน่ายแผ่นพิมพ์วงจรอิเล็กทรอนิกส์ PCB

ชนิดของหุ้น : หุ้นสามัญ

ทุนจดทะเบียน : ทุนจดทะเบียนเรียกชำระแล้ว 1,600 ล้านบาท

ที่ตั้งสำนักงานใหญ่ : 117,118 หมู่ 1 นิคมอุตสาหกรรมบ้านหว้า (ไฮเทค)

	ถนนสายเอเชีย-นครสวรรค์ ตำบลบ้านเลน อำเภอบางปะอิน
	พระนครศรีอยุธยา 13160
โทรศัพท์	035-351-812-19
โทรสาร	035-351-811
3) ชื่อนิติบุคคล	บริษัท ไทยลามิเนต แมนูแฟคเจอริ่ง จำกัด
ประเภทธุรกิจ	ผู้ผลิต LAMINATE และ PRE IMPREGNATED FIBERGLASS (PREPREG) ซึ่งเป็นวัตถุดิบสำคัญในการผลิตแผ่นพิมพ์วงจรอิเล็กทรอนิกส์
ชนิดของหุ้น	หุ้นสามัญ
ทุนจดทะเบียน	ทุนจดทะเบียนเรียกชำระแล้ว 250 ล้านบาท
ที่ตั้งสำนักงานใหญ่	115/2 นิคมอุตสาหกรรมลาดกระบัง ถนนฉลองกรุง
	แขวงลำปลาทิว เขตลาดกระบัง กทม. 10520
โทรศัพท์	02-326-1312-3
โทรสาร	02-326-0016
4) ชื่อนิติบุคคล	บริษัท เคซีอี (ประเทศไทย) จำกัด
ประเภทธุรกิจ	ผู้จัดจำหน่าย PCB ในประเทศไทย
ชนิดของหุ้น	หุ้นสามัญ
ทุนจดทะเบียน	ทุนจดทะเบียนเรียกชำระแล้ว 3,600,000 บาท
ที่ตั้งสำนักงานใหญ่	100/61 ชั้น 21 อาคารว่องวานิช ถนนพระราม9
	แขวงห้วยขวาง เขตห้วยขวาง กทม. 10310
โทรศัพท์	02-645-0304-5
โทรสาร	02-645-0306
5) ชื่อนิติบุคคล	เคซีอี อเมริกา อิงค์
ประเภทธุรกิจ	ผู้จัดจำหน่าย PCB ในสหรัฐอเมริกา
ชนิดของหุ้น	หุ้นสามัญ
ทุนจดทะเบียน	ทุนจดทะเบียนเรียกชำระแล้ว 50,000 ดอลลาร์สหรัฐ
ที่ตั้งสำนักงานใหญ่	954 SAN RAFAEL AVE.
	MOUNTAIN VIEW 94043-1926 USA
โทรศัพท์	(650) 934-3700
โทรสาร	(650) 230-4930

- |                     |  |
|---------------------|--|
| 6) ชื่อนิติบุคคล    | เคซีอี สิงคโปร์ พีทีอี   |
| ประเภทธุรกิจ        | ผู้จัดจำหน่าย PCB ในภูมิภาคเอเชีย  |
| ชนิดของหุ้น         | หุ้นสามัญ  |
| ทุนจดทะเบียน        | ทุนจดทะเบียนเรียกชำระแล้ว 500,000 ดอลลาร์สิงคโปร์  |
| ที่ตั้งสำนักงานใหญ่ | 1 SIMS LANE, # 05-11<br>387355 SINGAPORE   |
| โทรศัพท์            | 65-6748-5603   |
| โทรสาร              | 65-6748-7192   |
| 7) ชื่อนิติบุคคล    | บริษัท เคซีอี ไต้หวัน จำกัด  |
| ประเภทธุรกิจ        | ตัวแทนจัดหาวัตถุดิบในต่างประเทศให้กับกลุ่มบริษัท   |
| ชนิดของหุ้น         | หุ้นสามัญ  |
| ทุนจดทะเบียน        | ทุนจดทะเบียนชำระแล้ว NTD 3,000,000   |
| ที่ตั้งสำนักงานใหญ่ | 332-7 8F, XIANFU ROAD,<br>TAOYUAN CITY TAIWAN  |
| โทรศัพท์            | 886-333-21900  |
| โทรสาร              | 886-333-21253  |
| 8) ชื่อนิติบุคคล    | บริษัท เคมีทรอนิกส์ เทคโนโลยี (ประเทศไทย) จำกัด  |
| ประเภทธุรกิจ        | ผู้ผลิตหมึกพิมพ์ลายแผงวงจรไฟฟ้า และน้ำยาเคมีที่ใช้ในกระบวนการผลิตแผ่นพิมพ์วงจรอิเล็กทรอนิกส์ |
| ชนิดของหุ้น         | หุ้นสามัญ  |
| ทุนจดทะเบียน        | ทุนจดทะเบียนชำระแล้ว 48,000,000 บาท  |
| ที่ตั้งสำนักงานใหญ่ | 1/28 หมู่ 5 ตำบลคานหาม อำเภออุทัย<br>พระนครศรีอยุธยา 13210                                   |
| Website             | <a href="http://chemtronic-thai.com">http://chemtronic-thai.com</a>                          |
| โทรศัพท์            | 035-719674-6   |
| โทรสาร              | 035-719-677  |

#### บุคคลอ้างอิง

#### นายทะเบียน

บริษัท ศูนย์รับฝากหลักทรัพย์ (ประเทศไทย) จำกัด



62 อาคารตลาดหลักทรัพย์แห่งประเทศไทย  
ถนนรัชดาภิเษก แขวงคลองเตย เขตคลองเตย  
กรุงเทพฯ 10110  
โทรศัพท์ : 02-229-2800, 02-564-5599  
โทรสาร : 02-654-5427

### **ผู้สอบบัญชี**

นายวีระชัย รัตนจรัสกุล เลขทะเบียนผู้สอบบัญชี 4323 และ/หรือ  
นายวิเชียร ธรรมตระกูล เลขทะเบียนผู้สอบบัญชี 3183 และ/หรือ  
นางสาวบงกช อ่ำเสงี่ยม เลขทะเบียนผู้สอบบัญชี 3684  
บริษัท เคพีเอ็มจี ภูมิไทย สอบบัญชี จำกัด  
ชั้น 50-51 เอ็มไพร์ทาวเวอร์  
195 ถนนสาทรใต้ กรุงเทพฯ 10120  
โทรศัพท์ : 02-677-2000  
โทรสาร : 02-677-2222

### **ที่ปรึกษาทางกฎหมาย**

บริษัท เสรี มานพ แอนด์ คอลลิย จำกัด  
21 ซอยอำนวยวัฒน์ ถนนสุทธิสาร  
แขวงสามเสนนอก เขตห้วยขวาง  
กรุงเทพฯ 10310  
โทรศัพท์ : 02-693-2036  
โทรสาร : 02-693-4189

## **6.2 ข้อมูลอื่นที่เกี่ยวข้อง**

ไม่มีข้อมูลอื่นที่อาจมีผลกระทบต่อการตัดสินใจของผู้ลงทุนอย่างมีนัยสำคัญ