

### 13 ข้อมูลทางการเงินที่สำคัญ

#### รายงานความรับผิดชอบของคณะกรรมการต่อรายงานทางการเงิน

คณะกรรมการบริษัท เคซีอี อีเลคทรอนิกส์ จำกัด (มหาชน) เป็นผู้รับผิดชอบต่อการเงินของบริษัทและบริษัทย่อย รวมทั้งสารสนเทศทางการเงินที่ปรากฏในรายงานประจำปี ซึ่งงบการเงินดังกล่าวจัดทำขึ้นตามมาตรฐานการบัญชีที่รับรองทั่วไปในประเทศไทย โดยเลือกใช้นโยบายบัญชีที่เหมาะสม และถือปฏิบัติอย่างสม่ำเสมอ และใช้ดุลพินิจอย่างระมัดระวังและประมาณการที่ดีที่สุดในการจัดทำ รวมทั้ง การเปิดเผยข้อมูลสำคัญอย่างเพียงพอในหมายเหตุประกอบงบการเงิน เพื่อให้เกิดความโปร่งใสและเป็นประโยชน์ต่อผู้ถือหุ้น และนักลงทุนทั่วไป

คณะกรรมการได้จัดให้มีและดำรงรักษาไว้ซึ่งระบบการควบคุมภายในที่เหมาะสมและมีประสิทธิผล เพื่อให้มั่นใจได้อย่างมีเหตุผลว่าข้อมูลทางการเงินที่มีความถูกต้อง ครบถ้วน และเพียงพอที่จะดำรงรักษาไว้ซึ่งทรัพย์สิน ตลอดจนเพื่อป้องกันไม่ให้เกิดการทุจริตหรือการดำเนินการที่ผิดปกติดังมีสาระสำคัญ

ทั้งนี้ คณะกรรมการได้แต่งตั้งคณะกรรมการตรวจสอบประกอบด้วยกรรมการที่เป็นอิสระเป็นผู้ดูแลรับผิดชอบเกี่ยวกับคุณภาพของรายงานทางการเงินและระบบควบคุมภายใน และความเห็นของคณะกรรมการตรวจสอบเกี่ยวกับเรื่องนี้ปรากฏในรายงานคณะกรรมการตรวจสอบแล้ว

คณะกรรมการมีความเห็นว่าระบบการควบคุมภายในของบริษัทฯ โดยรวมอยู่ในระดับที่น่าพอใจและเพียงพอที่จะสร้างความเชื่อมั่นได้อย่างมีเหตุผลต่อความน่าเชื่อถือของงบการเงินรวม ของบริษัทฯ และบริษัทย่อย ณ วันที่ 31 ธันวาคม 2556

นายบัญชา องค์โฆษิต

ประธานกรรมการ

รายงานของผู้สอบบัญชีรับอนุญาต

**เสนอ ผู้ถือหุ้นบริษัท เคซีอี อิเล็คโทรนิคส์ จำกัด (มหาชน)**

ข้าพเจ้าได้ตรวจสอบงบการเงินรวมและงบการเงินเฉพาะกิจการของบริษัท เคซีอี อิเล็คโทรนิคส์ จำกัด (มหาชน) และบริษัทย่อย (กลุ่มบริษัท) และของเฉพาะบริษัท เคซีอี อิเล็คโทรนิคส์ จำกัด (มหาชน) (บริษัท) ตามลำดับ ซึ่งประกอบด้วยงบแสดงฐานะการเงินรวมและงบแสดงฐานะการเงินเฉพาะกิจการ ณ วันที่ 31 ธันวาคม 2556 งบกำไรขาดทุนเบ็ดเสร็จรวมและงบกำไรขาดทุนเบ็ดเสร็จเฉพาะกิจการ งบแสดงการเปลี่ยนแปลงส่วนของผู้ถือหุ้นรวมและงบแสดงการเปลี่ยนแปลงส่วนของผู้ถือหุ้นเฉพาะกิจการ และงบกระแสเงินสดรวมและงบกระแสเงินสดเฉพาะกิจการ สำหรับปีสิ้นสุดวันเดียวกัน รวมถึงหมายเหตุซึ่งประกอบด้วยสรุปนโยบายการบัญชีที่สำคัญและเรื่องอื่นๆ

**ความรับผิดชอบของผู้บริหารต่องบการเงินรวมและงบการเงินเฉพาะกิจการ**

ผู้บริหารเป็นผู้รับผิดชอบในการจัดทำและการนำเสนองบการเงินรวมและงบการเงินเฉพาะกิจการเหล่านี้โดยถูกต้องตามที่ควรตามมาตรฐานการรายงานทางการเงิน และรับผิดชอบเกี่ยวกับการควบคุมภายในที่ผู้บริหารพิจารณาว่าจำเป็นเพื่อให้สามารถจัดทำงบการเงินรวมและงบการเงินเฉพาะกิจการที่ปราศจากการแสดงข้อมูลที่ขัดต่อข้อเท็จจริงอันเป็นสาระสำคัญไม่ว่าจะเกิดจากการทุจริตหรือข้อผิดพลาด

**ความรับผิดชอบของผู้สอบบัญชี**

ข้าพเจ้าเป็นผู้รับผิดชอบในการแสดงความเห็นต่องบการเงินรวมและงบการเงินเฉพาะกิจการดังกล่าวจากผลการตรวจสอบของข้าพเจ้า ข้าพเจ้าได้ปฏิบัติตามตรวจสอบตามมาตรฐานการสอบบัญชี ซึ่งกำหนดให้ข้าพเจ้าปฏิบัติตามข้อกำหนดด้านจรรยาบรรณ รวมถึงวางแผนและปฏิบัติตามตรวจสอบเพื่อให้ได้ความเชื่อมั่นอย่างสมเหตุสมผลว่างบการเงินรวมและงบการเงินเฉพาะกิจการปราศจากการแสดงข้อมูลที่ขัดต่อข้อเท็จจริงอันเป็นสาระสำคัญหรือไม่

การตรวจสอบรวมถึงการใช้วิธีการตรวจสอบเพื่อให้ได้มาซึ่งหลักฐานการสอบบัญชีเกี่ยวกับจำนวนเงินและการเปิดเผยข้อมูลในงบการเงิน วิธีการตรวจสอบที่เลือกใช้ขึ้นอยู่กับดุลยพินิจของผู้สอบบัญชี ซึ่งรวมถึงการประเมินความเสี่ยงจากการแสดงข้อมูลที่ขัดต่อข้อเท็จจริงอันเป็นสาระสำคัญของงบการเงิน ไม่ว่าจะเกิดจากการทุจริตหรือข้อผิดพลาด ในการประเมินความเสี่ยงดังกล่าว ผู้สอบบัญชีพิจารณาการควบคุมภายในที่เกี่ยวข้องกับการจัดทำและการนำเสนองบการเงินโดยถูกต้องตามที่ควรของกิจการ เพื่อออกแบบวิธีการตรวจสอบที่เหมาะสมกับสถานการณ์ แต่ไม่ใช่เพื่อวัตถุประสงค์ในการแสดงความเห็นต่อประสิทธิภาพของการควบคุมภายในของกิจการ การ

ตรวจสอบรวมถึงการประเมินความเหมาะสมของ นโยบายการบัญชีที่ผู้บริหารใช้และความสมเหตุสมผลของ  
ประมาณการทางบัญชีที่จัดทำขึ้นโดยผู้บริหาร รวมทั้งการประเมินการนำเสนอการเงินโดยรวม

ข้าพเจ้าเชื่อว่าหลักฐานการสอบบัญชีที่ข้าพเจ้าได้รับเพียงพอและเหมาะสมเพื่อใช้เป็นเกณฑ์ในการแสดง  
ความเห็นของข้าพเจ้า

#### ความเห็น

ข้าพเจ้าเห็นว่า งบการเงินรวมและงบการเงินเฉพาะกิจการข้างต้นนี้แสดงฐานะการเงินรวมและฐานะการเงิน  
เฉพาะกิจการของกลุ่มบริษัทและบริษัท ตามลำดับ ณ วันที่ 31 ธันวาคม 2556 ผลการดำเนินงานรวมและผลการ  
ดำเนินงานเฉพาะกิจการ และกระแสเงินสดรวมและกระแสเงินสดเฉพาะกิจการ สำหรับปีสิ้นสุดวันเดียวกัน โดย  
ถูกต้องตามที่ควรในสาระสำคัญตามมาตรฐานการรายงานทางการเงิน

#### ข้อมูลและเหตุการณ์ที่เน้น

โดยมิได้แสดงความเห็นอย่างมีเงื่อนไข ข้าพเจ้าขอให้สังเกตหมายเหตุประกอบงบการเงินข้อ 4 และ 16 ซึ่งได้  
อธิบายถึงผลกระทบต่อกกลุ่มบริษัทและบริษัทจากการนำนโยบายการบัญชีใหม่มาถือปฏิบัติตั้งแต่วันที่ 1 มกราคม  
2556 ตัวเลขเปรียบเทียบที่นำมาแสดงนี้ นำมาจากงบการเงินที่ตรวจสอบแล้ว ณ วันที่ และสำหรับปีสิ้นสุดวันที่ 31  
ธันวาคม 2555 และหลังจากปรับปรุงรายการตามที่ได้อธิบายไว้ในหมายเหตุข้อ 4 และ 16

(วิระชัย รัตนจรัสกุล)

ผู้สอบบัญชีรับอนุญาต

เลขทะเบียน 4323

บริษัท เคพีเอ็มจี ภูมิภาคไทย สอบบัญชี จำกัด

กรุงเทพมหานคร

18 กุมภาพันธ์ 2557

ข้อมูลทางการเงินโดยสรุป

## งบดุล

	ตรวจสอบแล้ว					
	ปี 2556		ปี 2555 (ปรับปรุงใหม่)		ปี 2554 (ปรับปรุงใหม่)	
	จำนวนเงิน	%	จำนวนเงิน	%	จำนวนเงิน	%
<b>สินทรัพย์หมุนเวียน</b>						
เงินสดและรายการเทียบเท่าเงินสด	402,090,907	3.6	397,177,878	3.9	535,535,464	5.7
เงินลงทุนชั่วคราวในหลักทรัพย์เพื่อค้า	2,677,613	0.0	3,319,338	0.0	2,092,673	0.0
ลูกหนี้การค้าและลูกหนี้อื่น	3,216,209,736	28.5	1,999,407,659	19.5	1,546,419,993	16.5
สินค้าคงเหลือ	1,345,259,738	11.9	1,240,204,237	12.1	1,079,741,866	11.5
เงินสดและรายการเทียบเท่าความเสียหายค้างรับ	438,244,618	3.9	977,641,605	9.5	1,663,673,410	17.8
สินทรัพย์หมุนเวียนอื่น	63,698,208	0.6	77,378,773	0.8	44,079,539	0.5
<b>รวมสินทรัพย์หมุนเวียน</b>	<b>5,468,180,820</b>	<b>48.5</b>	<b>4,695,129,490</b>	<b>45.7</b>	<b>4,871,542,945</b>	<b>52.1</b>
<b>สินทรัพย์ไม่หมุนเวียน</b>						
เงินลงทุนในบริษัทร่วม	98,794,887	0.9	77,673,638	0.8	82,132,877	0.9
เงินลงทุนในบริษัทย่อย	-	-	-	-	-	-
เงินลงทุนระยะยาวอื่น	-	-	1,198,842	0.0	-	-
ที่ดิน อาคารและอุปกรณ์	5,342,747,603	47.3	5,237,038,462	51.0	4,235,134,544	45.3
ค่าความนิยม	79,792,930	0.7	79,792,930	0.8	-	-
สินทรัพย์ไม่มีตัวตน	196,405,830	1.7	160,682,290	1.6	86,444,636	0.9
สินทรัพย์ภาษีเงินได้รอการตัดบัญชี	73,369,078	0.7	16,773,963	0.2	74,771,471	0.8
สินทรัพย์ไม่หมุนเวียนอื่น	24,951,041	0.2	4,051,786	0.0	2,868,840	0.0
<b>รวมสินทรัพย์ไม่หมุนเวียน</b>	<b>5,816,061,369</b>	<b>51.5</b>	<b>5,577,211,911</b>	<b>54.3</b>	<b>4,481,352,368</b>	<b>47.9</b>
<b>รวมสินทรัพย์</b>	<b>11,284,242,189</b>	<b>100.0</b>	<b>10,272,341,401</b>	<b>100.0</b>	<b>9,352,895,313</b>	<b>100.0</b>

	ตรวจสอบแล้ว					
	ปี 2556		ปี 2555 (ปรับปรุงใหม่)		ปี 2554 (ปรับปรุงใหม่)	
	จำนวนเงิน	%	จำนวนเงิน	%	จำนวนเงิน	%
<b>หนี้สินหมุนเวียน</b>						
เงินเบิกเกินบัญชีธนาคารและเงินกู้ยืมระยะสั้น						
จากสถาบันการเงิน	3,219,739,891	28.5	2,811,806,023	27.4	3,551,067,328	38.0
เจ้าหนี้การค้าและเจ้าหนี้อื่น	2,172,796,868	19.3	1,566,474,785	15.2	1,466,676,670	15.7
ส่วนของหนี้สินตามสัญญาเช่าซื้อและเช่า						
การเงิน						
ที่ถึงกำหนดชำระภายในหนึ่งปี	5,719,521	0.1	19,700,090	0.2	51,511,153	0.6
ส่วนของเงินกู้ยืมระยะยาว						
ที่ถึงกำหนดชำระภายในหนึ่งปี	843,513,018	7.5	1,373,024,542	13.4	352,563,795	3.8
ภาษีเงินได้ค้างจ่าย	29,633,379	0.3	11,687,281	0.1	-	-
หนี้สินหมุนเวียนอื่น	4,027,902	0.0	1,741,188	0.0	2,160,269	0.0
<b>รวมหนี้สินหมุนเวียน</b>	<b>6,275,430,579</b>	<b>55.6</b>	<b>5,784,433,909</b>	<b>56.3</b>	<b>5,423,979,215</b>	<b>58.0</b>
<b>หนี้สินไม่หมุนเวียน</b>						
หนี้สินตามสัญญาเช่าซื้อและเช่าการเงิน	4,223,016	0.0	9,600,948	0.1	23,636,852	0.3
เงินกู้ยืมระยะยาว	778,631,641	6.9	1,317,002,997	12.8	1,260,174,590	13.5
หนี้สินภาษีเงินได้รอการตัดบัญชี	39,435,094	0.3	11,826,611	0.1	-	-
ภาระผูกพันผลประโยชน์พนักงาน	76,097,072	0.7	67,301,346	0.7	62,141,650	0.7
<b>รวมหนี้สินไม่หมุนเวียน</b>	<b>898,386,823</b>	<b>8.0</b>	<b>1,405,731,902</b>	<b>13.7</b>	<b>1,345,953,092</b>	<b>14.4</b>
<b>รวมหนี้สิน</b>	<b>7,173,817,402</b>	<b>63.6</b>	<b>7,190,165,811</b>	<b>70.0</b>	<b>6,769,932,307</b>	<b>72.4</b>

	ตรวจสอบแล้ว					
	ปี 2556		ปี 2555 (ปรับปรุงใหม่)		ปี 2554 (ปรับปรุงใหม่)	
	จำนวนเงิน	%	จำนวนเงิน	%	จำนวนเงิน	%
<b>ส่วนของผู้ถือหุ้น</b>						
ทุนเรือนหุ้น						
ทุนจดทะเบียน	578,421,582		491,829,500		500,000,000	
ทุนที่ออกและชำระแล้ว	480,495,089	4.3	472,600,769	4.6	472,224,269	5.0
หุ้นทุนซื้อคืน	-	-	(105,582,361)	(1.0)	(70,050,487)	(0.7)
ส่วนเกินมูลค่าหุ้น	1,119,691,457	9.9	1,110,753,348	10.8	1,107,752,659	11.8
ใบสำคัญแสดงสิทธิ	683,167	0.0	4,008,644	0.0	-	-
กำไรสะสม						
จัดสรรแล้ว						
ทุนสำรองตามกฎหมาย	57,842,158	0.5	50,000,000	0.5	50,000,000	0.5
สำรองหุ้นทุนซื้อคืน	-	-	105,582,361	1.0	70,050,487	0.7
ยังไม่ได้จัดสรร	2,479,332,510	22.0	1,487,592,306	14.5	1,017,013,746	10.9
องค์ประกอบอื่นของส่วนของผู้ถือหุ้น	(47,349,738)	(0.4)	(55,451,954)	(0.5)	(52,074,343)	(0.6)
<b>รวมส่วนของบริษัทใหญ่</b>	<b>4,090,694,643</b>	<b>36.3</b>	<b>3,069,503,113</b>	<b>29.9</b>	<b>2,594,916,331</b>	<b>27.7</b>
ส่วนได้เสียที่ไม่มีอำนาจควบคุม	19,730,144	0.2	12,672,477	0.1	(11,953,325)	(0.1)
<b>รวมส่วนของผู้ถือหุ้น</b>	<b>4,110,424,787</b>	<b>36.4</b>	<b>3,082,175,590</b>	<b>30.0</b>	<b>2,582,963,006</b>	<b>27.6</b>
<b>รวมหนี้สินและส่วนของผู้ถือหุ้น</b>	<b>11,284,242,189</b>	<b>100.0</b>	<b>10,272,341,401</b>	<b>100.0</b>	<b>9,352,895,313</b>	<b>100.0</b>

## งบกำไรขาดทุนเบ็ดเสร็จ

	ตรวจสอบแล้ว					
	ปี 2556		ปี 2555 (ปรับปรุงใหม่)		ปี 2554	
	จำนวนเงิน	%	จำนวนเงิน	%	จำนวนเงิน	%
<b>รายได้</b>						
รายได้จากการขายและให้บริการ	9,293,894,524	98.1	6,477,889,690	89.9	7,201,064,787	97.4
เงินชดเชยค่าประกันความเสียหาย	32,602,450	0.3	496,765,367	6.9	87,002,532	1.2
เงินปันผลรับจากบริษัทย่อย						
รายได้อื่น	146,233,262	1.5	230,989,043	3.2	106,103,222	1.4
<b>รวมรายได้</b>	<b>9,472,730,236</b>	<b>100.0</b>	<b>7,205,644,100</b>	<b>100.0</b>	<b>7,394,170,541</b>	<b>100.0</b>
<b>ค่าใช้จ่าย</b>						
ต้นทุนขายและให้บริการ	6,842,806,807	72.2	5,232,319,245	72.6	5,957,001,387	80.6
ค่าใช้จ่ายในการขาย	568,970,360	6.0	432,746,165	6.0	466,936,879	6.3
ค่าใช้จ่ายในการบริหาร	705,541,916	7.4	642,370,741	8.9	685,126,192	9.3
ต้นทุนทางการเงิน	170,622,966	1.8	159,279,417	2.2	153,493,499	2.1
<b>รวมค่าใช้จ่าย</b>	<b>8,287,942,049</b>	<b>87.5</b>	<b>6,466,715,568</b>	<b>89.7</b>	<b>7,262,557,957</b>	<b>98.2</b>
ส่วนแบ่งกำไร(ขาดทุน)จากเงินลงทุนในบ. ร่วม	13,018,671	0.1	(2,621,463)	(0.0)	(358,862)	(0.0)
<b>กำไรก่อนภาษีเงินได้</b>	<b>1,197,806,858</b>	<b>12.6</b>	<b>736,307,069</b>	<b>10.2</b>	<b>131,253,722</b>	<b>1.8</b>
ค่าใช้จ่ายภาษีเงินได้	(16,304,043)	(0.0)	(89,626,510)	(1.2)	(2,302,577)	(0.0)
<b>กำไรสำหรับปี</b>	<b>1,181,502,815</b>	<b>12.6</b>	<b>646,680,559</b>	<b>9.0</b>	<b>128,951,145</b>	<b>1.8</b>

	ตรวจสอบแล้ว					
	ปี 2556		ปี 2555 (ปรับปรุงใหม่)		ปี 2554	
	จำนวนเงิน	%	จำนวนเงิน	%	จำนวนเงิน	%
<b>กำไรขาดทุนเบ็ดเสร็จอื่น</b>						
ผลต่างของอัตราแลกเปลี่ยนจากการแปลงค่า งบการเงินที่เป็นเงินตราต่างประเทศ	8,102,216		(3,377,611)		5,676,033	
กำไร(ขาดทุน)จากการประมาณการ ตามหลักคณิตศาสตร์ประกันภัย						
สำหรับโครงการผลประโยชน์พนักงาน	(3,287,577)		-		-	
ภาษีเงินได้เกี่ยวกับองค์ประกอบของ กำไรขาดทุนเบ็ดเสร็จอื่น	657,515		-		-	
<b>กำไรเบ็ดเสร็จอื่นสำหรับปี - สุทธิจากภาษี</b>	<b>5,472,154</b>		<b>(3,377,611)</b>		<b>5,676,033</b>	
<b>กำไรเบ็ดเสร็จรวมสำหรับปี</b>	<b>1,186,974,969</b>		<b>643,302,948</b>		<b>134,627,178</b>	
<b>การแบ่งปันกำไร</b>						
ส่วนที่เป็นของบริษัทใหญ่	1,173,504,078		643,273,805		132,020,833	
ส่วนที่เป็นของส่วนได้เสียที่ไม่มีอำนาจ ควบคุม	7,998,737		3,406,754		(3,069,688)	
<b>กำไรสำหรับปี</b>	<b>1,181,502,815</b>		<b>646,680,559</b>		<b>128,951,145</b>	
<b>การแบ่งปันกำไรเบ็ดเสร็จรวม</b>						
ส่วนที่เป็นของบริษัทใหญ่	1,178,842,973		639,896,194		137,696,866	
ส่วนที่เป็นของส่วนได้เสียที่ไม่มีอำนาจควบคุม	8,131,996		3,406,754		(3,069,688)	
<b>กำไรเบ็ดเสร็จรวมสำหรับปี</b>	<b>1,186,974,969</b>		<b>643,302,948</b>		<b>134,627,178</b>	
<b>กำไรต่อหุ้น</b>						
กำไรต่อหุ้นขั้นพื้นฐาน	2.53		1.40		0.28	
กำไรต่อหุ้นปรับลด	2.32		1.40		0.28	



## งบกระแสเงินสด

	ตรวจสอบแล้ว					
	ปี 2556		ปี 2555 (ปรับปรุงใหม่)		ปี 2554	
	จำนวนเงิน	%	จำนวนเงิน	%	จำนวนเงิน	%
<b>กระแสเงินสดจากกิจกรรมดำเนินงาน</b>						
กำไรสำหรับปี	1,181,502,815	55.5	646,680,559	39.2	128,951,145	16.3
รายการปรับปรุง						
ส่วนแบ่ง(กำไร)ขาดทุนจากเงินลงทุนในบ.ร่วม	(13,018,671)	(0.6)	2,621,463	0.2	358,862	0.0
ค่าเสื่อมราคา	516,679,527	24.2	477,401,106	29.0	548,157,527	69.3
ค่าตัดจำหน่าย	12,138,671	0.6	10,266,908	0.6	4,214,270	0.5
กลับรายการค่าเผื่อหนี้สงสัยจะสูญ - ลูกหนี้การค้า	(353,432)	(0.0)	-	-	188,001	0.0
ค่าเผื่อ (กลับรายการ) การลดมูลค่าสินค้าคงเหลือ	65,610,286	3.1	14,230,881	0.9	(11,086,937)	(1.4)
กลับรายการส่วนได้เสียที่ไม่มีอำนาจควบคุม						
จากการจำหน่ายบริษัทย่อย	-	-	(21,467,403)	(1.3)	-	-
กำไรจากการจำหน่ายบริษัทย่อย	-	-	(1,758,695)	(0.1)	-	-
กำไรจากการจำหน่ายอุปกรณ์	(1,513,623)	(0.1)	(2,439,972)	(0.1)	(2,641,978)	(0.3)
ขาดทุนจากการตัดจำหน่ายสินค้าคงเหลือ	1,661,320	0.1	1,269,881	0.1	455,064,873	57.5
ขาดทุนจากการตัดจำหน่ายอุปกรณ์	511,630,542	24.0	44,868,894	2.7	1,123,231,752	142.0
ค่าเผื่อการด้อยค่าของสินทรัพย์ถาวร	18,056,151	0.8	-	-	(8,127,906)	(1.0)
สำรองผลประโยชน์ระยะยาวของพนักงาน	8,023,423	0.4	7,243,785	0.4	7,962,568	1.0
ขาดทุน (กำไร) จากอัตราแลกเปลี่ยนและ						
การป้องกันความเสี่ยงที่ยังไม่เกิดขึ้นจริง	51,450,746	2.4	(71,601,989)	(4.3)	156,811,005	19.8
รายการจากการจ่ายโดยใช้หุ้นเป็นเกณฑ์	1,396,830	0.1	12,380,000	0.8	-	-
ขาดทุน (กำไร) ที่ยังไม่เกิดขึ้นจากการรับมูลค่า						
เงินลงทุนชั่วคราวในหลักทรัพย์เพื่อค่า	641,725	0.0	(1,226,665)	(0.1)	61,970	0.0
เงินปันผลรับจากบริษัทย่อย	-	-	-	-	-	-
เงินปันผลจากบริษัทย่อยค้างรับ	-	-	-	-	-	-
ดอกเบี้ยจ่าย	163,203,274	7.7	152,387,871	9.2	145,098,781	18.3
ค่าใช้จ่ายภาษีเงินได้	16,304,043	0.8	89,626,510	5.4	2,302,577	0.3
	2,533,413,627	118.9	1,360,483,134	82.6	2,550,546,510	322.4

	ตรวจสอบแล้ว					
	ปี 2556		ปี 2555 (ปรับปรุงใหม่)		ปี 2554	
	จำนวนเงิน	%	จำนวนเงิน	%	จำนวนเงิน	%
การเปลี่ยนแปลงในสินทรัพย์และหนี้สินดำเนินงาน						
ลูกหนี้การค้าและลูกหนี้อื่น	(1,087,304,660)	(51.0)	(398,032,216)	(24.2)	59,962,327	7.6
เงินสดเซย์ค่าประกันความเสียหายค้างรับ	539,396,987	25.3	686,031,803	41.6	(1,569,015,092)	(198.3)
สินค้าคงเหลือ	(172,327,107)	(8.1)	(162,590,150)	(9.9)	(191,557,012)	(24.2)
สินทรัพย์หมุนเวียนอื่น	40,289,067	1.9	(27,006,468)	(1.6)	(7,688,538)	(1.0)
สินทรัพย์ไม่หมุนเวียนอื่น	(21,555,650)	(1.0)	978,334	0.1	2,908,517	0.4
เจ้าหนี้การค้าและเจ้าหนี้อื่น	328,390,434	15.4	205,361,313	12.5	(41,858,056)	(5.3)
หนี้สินหมุนเวียนอื่น	2,286,714	0.1	(2,160,268)	(0.1)	1,543,757	0.2
ภาระผลประโยชน์พนักงาน	(2,515,274)	(0.1)	(2,084,089)	(0.1)	(9,280,215)	(1.2)
เงินสดได้มาจากกิจกรรมดำเนินงาน	2,160,074,138	101.4	1,660,981,393	100.8	795,562,198	100.6
จ่ายภาษีเงินได้	(29,366,376)	(1.4)	(13,005,994)	(0.8)	(4,522,503)	(0.6)
<b>เงินสดสุทธิได้มาจากกิจกรรมดำเนินงาน</b>	<b>2,130,707,762</b>	<b>100.0</b>	<b>1,647,975,399</b>	<b>100.0</b>	<b>791,039,695</b>	<b>100.0</b>

	ตรวจสอบแล้ว					
	ปี 2556		ปี 2555 (ปรับปรุงใหม่)		ปี 2554	
	จำนวนเงิน	%	จำนวนเงิน	%	จำนวนเงิน	%
<b>กระแสเงินสดจากกิจกรรมลงทุน</b>						
เงินสดจ่ายเพื่อซื้อเงินลงทุนในบริษัทร่วม	-	-	(1,540,000)	0.1	-	-
เงินสดรับจากการขายเงินลงทุนในบริษัทอื่น	1,000,000	(0.1)	-	-	-	-
เงินสดจ่ายเพื่อซื้อเงินลงทุนในบริษัทอื่น	(430,000)	0.0	-	-	-	-
เงินสดรับจากการขายอุปกรณ์	7,365,097	(0.5)	5,676,819	(0.5)	5,977,235	(2.0)
เงินสดจ่ายในการซื้ออุปกรณ์	(1,622,307,573)	100.4	(950,313,879)	82.5	(284,804,360)	96.8
เงินสดจ่ายในการซื้อโปรแกรมคอมพิวเตอร์	(2,096,851)	0.1	(35,877,250)	3.1	(15,300,123)	5.2
เงินปันผลรับจากบริษัทย่อย	-	-	-	-	-	-
เงินจ่ายสุทธิจากการซื้อบริษัทย่อย	-	-	(170,752,065)	14.8	-	-
เงินรับสุทธิจากการจำหน่ายบริษัทย่อย	-	-	900,000	(0.1)	-	-
<b>เงินสดสุทธิใช้ไปในกิจกรรมลงทุน</b>	<b>(1,616,469,327)</b>	<b>100.0</b>	<b>(1,151,906,375)</b>	<b>100.0</b>	<b>(294,127,248)</b>	<b>100.0</b>
<b>กระแสเงินสดจากกิจกรรมจัดหาเงิน</b>						
จ่ายดอกเบี้ย	(161,358,145)	31.7	(158,019,125)	24.9	(139,622,595)	133.5
เงินเบิกเกินบัญชีธนาคารและเงินกู้ยืมระยะสั้นจากสถาบันการเงินเพิ่มขึ้น (ลดลง)	994,480,440	(195.3)	(1,357,282,127)	213.9	307,555,794	(294.2)
เงินสดจ่ายคืนหนี้สินตามสัญญาเช่าซื้อและเช่าการเงิน	(19,358,502)	3.8	(50,658,455)	8.0	(108,191,016)	103.5
เงินสดรับจากเงินกู้ยืมระยะยาว	53,970,120	(10.6)	1,620,000,000	(255.3)	1,593,799,298	(1,524)
เงินสดจ่ายคืนเงินกู้ยืมระยะยาว	(1,216,936,717)	238.9	(501,841,846)	79.1	(1,550,338,623)	1,483
เงินสดรับจากการเพิ่มทุนและการใช้สิทธิซื้อหุ้นสามัญ	117,692,483	(23.1)	65,056,320	(10.3)	7,937,020	(7.6)
เงินสดจ่ายในการซื้อหุ้นสามัญคืน	-	-	(105,582,361)	16.6	(30,213,802)	28.9
จ่ายเงินปันผล	(277,815,085)	54.5	(141,755,371)	22.3	(185,480,887)	177.4
การได้มาซึ่งส่วนได้เสียที่ไม่มีอำนาจควบคุม	-	-	(4,343,645)	0.7	-	-
<b>เงินสดสุทธิได้มาจาก(ใช้ไปใน) กิจกรรมจัดหาเงิน</b>	<b>(509,325,406)</b>	<b>100.0</b>	<b>(634,426,610)</b>	<b>100.0</b>	<b>(104,554,811)</b>	<b>100.0</b>
<b>เงินสดและรายการเทียบเท่าเงินสดเพิ่มขึ้น(ลดลง) สุทธิ</b>	<b>4,913,029</b>		<b>(138,357,586)</b>		<b>392,357,636</b>	
เงินสดและรายการเทียบเท่าเงินสด ณ 1 มกราคม	397,177,878		535,535,464		143,177,828	
<b>เงินสดและรายการเทียบเท่าเงินสด ณ วันที่ 31 ธันวาคม</b>	<b>402,090,907</b>		<b>397,177,878</b>		<b>535,535,464</b>	

<b>ข้อมูลเพิ่มเติมประกอบงบกระแสเงินสด</b>					
1) รายการกิจกรรมดำเนินงานที่ไม่เกี่ยวข้องกับกระแสเงินสด					
ภาระผลประโยชน์พนักงานเปลี่ยนแปลงเพิ่มขึ้น			-		63,459,297
2) รายการกิจกรรมลงทุนที่ไม่เกี่ยวข้องกับกระแสเงินสด					
ลูกหนี้จากการขายเครื่องจักรและอุปกรณ์ลดลง					
(เพิ่มขึ้น) สุทธิ			-		-
ทรัพย์สินจากการซื้อเครื่องจักรและอุปกรณ์เพิ่มขึ้น					
(ลดลง) สุทธิ	(614,757,527)		621,877,050		7,050,193
เจ้าหนี้จากการซื้อเครื่องจักรและอุปกรณ์เพิ่มขึ้น					
(ลดลง) สุทธิ	215,642,326		(155,524,073)		288,814,504
3) รายการกิจกรรมจัดหาเงินที่ไม่เกี่ยวข้องกับกระแสเงินสด					
การซื้อสินทรัพย์ภายใต้สัญญาเช่าซื้อและการเงิน			4,811,487		2,257,526

## จุดเด่นทางการเงิน

หน่วย: ล้านบาท

		2556/2013	2555/2012	2554/2011
รายได้รวม	Total Revenues	9,472.730	7,205.644	7,394.171
กำไรก่อนดอกเบี้ยจ่าย ภาษี ค่าเสื่อมราคา และ ค่าตัดจำหน่าย	EBITDA	1,889.828	1,376.363	828.724
กำไรสุทธิ (ขาดทุน)	Net profit (loss)	1,173.504	643.274	206.760
เงินสดสุทธิได้มาจากกิจกรรมการดำเนินงาน	Net cash from operating activities	2,130.708	1,647.975	791.040
กำไรต่อหุ้น (บาท)	Earnings per share (in Baht)	2.53	1.40	0.45
จำนวนหุ้นโดยวิธีถ่วงน้ำหนัก (พันหุ้น)	Weighted average number of shares outstanding (Thousand Shares)	463,545	460,439	464,046
จำนวนพนักงาน (คน)	Number of employees (person)	5,162	4,804	4,921
สินทรัพย์รวม	Total assets	11,284.242	10,272.341	9,352.895
หนี้สินรวม	Total liabilities	7,173.817	7,190.166	6,769.932
รวมส่วนของผู้ถือหุ้น	Total shareholders' equity	4,110.425	3,082.176	2,582.963
ทุนชำระแล้ว	Issued and paid up capital	480.495	472.601	472.224
อัตราการจ่ายเงินปันผล (%)	Dividend Payout ratio (%)	n/a	39.29%	44.44%

## อัตราส่วนทางการเงินที่สำคัญ

	ปี 2556	ปี 2555	ปี 2554
<b>อัตราส่วนสภาพคล่อง</b>			
1. อัตราส่วนเงินทุนหมุนเวียน (เท่า)	0.87	0.81	0.90
2. อัตราส่วนสภาพคล่องหมุนเวียนเร็ว (เท่า)	0.66	0.60	0.70
<b>อัตราส่วนการทำการกำไร</b>			
3. อัตรากำไรขั้นต้น (%)	26.37%	19.23%	17.28%
4. อัตรากำไรจากการดำเนินงาน (%)	14.64%	13.72%	3.84%
5. อัตรากำไร(ขาดทุน)สุทธิ (%)	12.63%	9.93%	2.87%
6. อัตราผลตอบแทนผู้ถือหุ้น (%)	28.55%	20.87%	8.00%
<b>อัตราส่วนประสิทธิภาพด้านการเงิน</b>			
7. ระยะเวลาเก็บหนี้เฉลี่ย (วัน)	120	106	98
8. ระยะเวลาขายเฉลี่ย (วัน)	75	84	91
9. ระยะเวลาชำระหนี้เฉลี่ย (วัน)	104	114	99
10. เงินทุนหมุนเวียน (ล้านบาท)	2,857	2,715	2,865
11. Cash Cycle (days)	91	76	90
<b>อัตราส่วนประสิทธิภาพในการดำเนินงาน</b>			
12. อัตราผลตอบแทนจากสินทรัพย์ (%)	10.40%	6.26%	2.21%
13. อัตราผลตอบแทนจากสินทรัพย์ถาวร (%)	21.96%	12.28%	4.88%
14. อัตราหมุนของสินทรัพย์ (%)	0.82	0.63	0.77
<b>อัตราส่วนนโยบายการเงิน</b>			
15. อัตราหนี้สินต่อส่วนของผู้ถือหุ้น (เท่า)	1.75	2.33	2.62
16. อัตราความสามารถในการชำระดอกเบี้ย (เท่า)	8.34	5.83	1.90
17. อัตราการจ่ายเงินปันผล (%)	n/a	39.29%	44.44%

<sup>1</sup> อัตราส่วนสภาพคล่อง = สินทรัพย์หมุนเวียนรวม / หนี้สินหมุนเวียนรวม

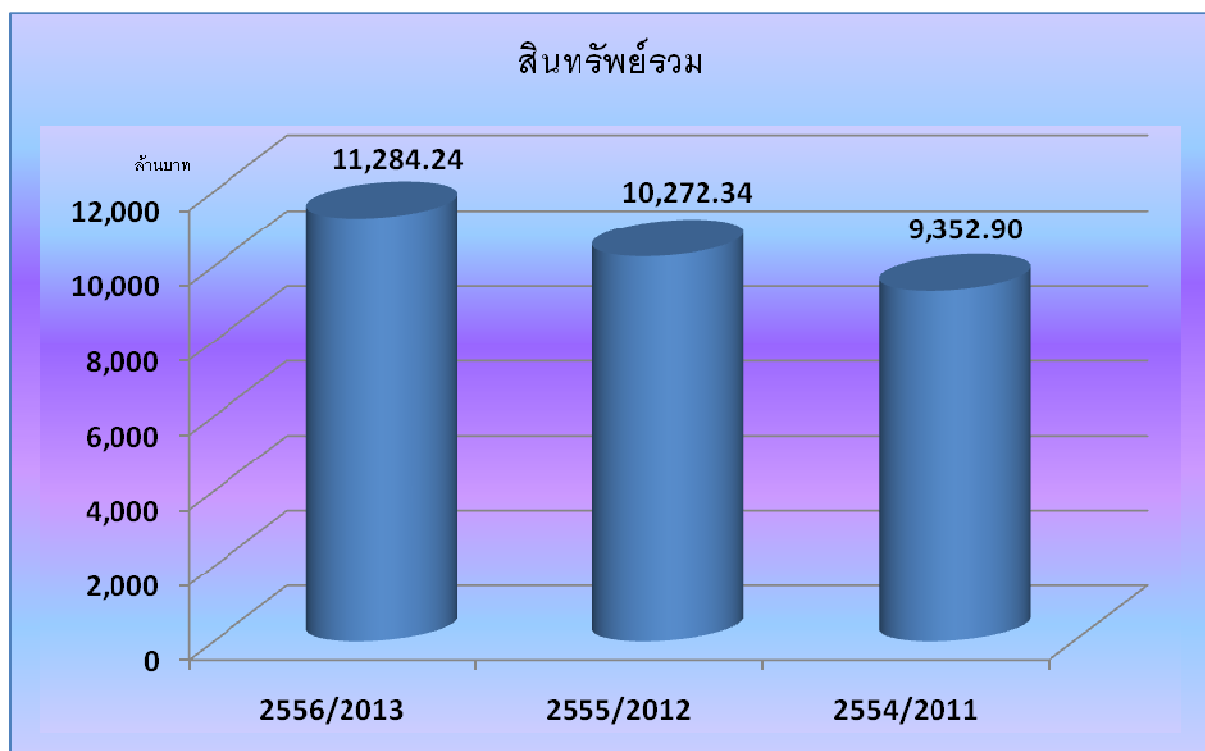
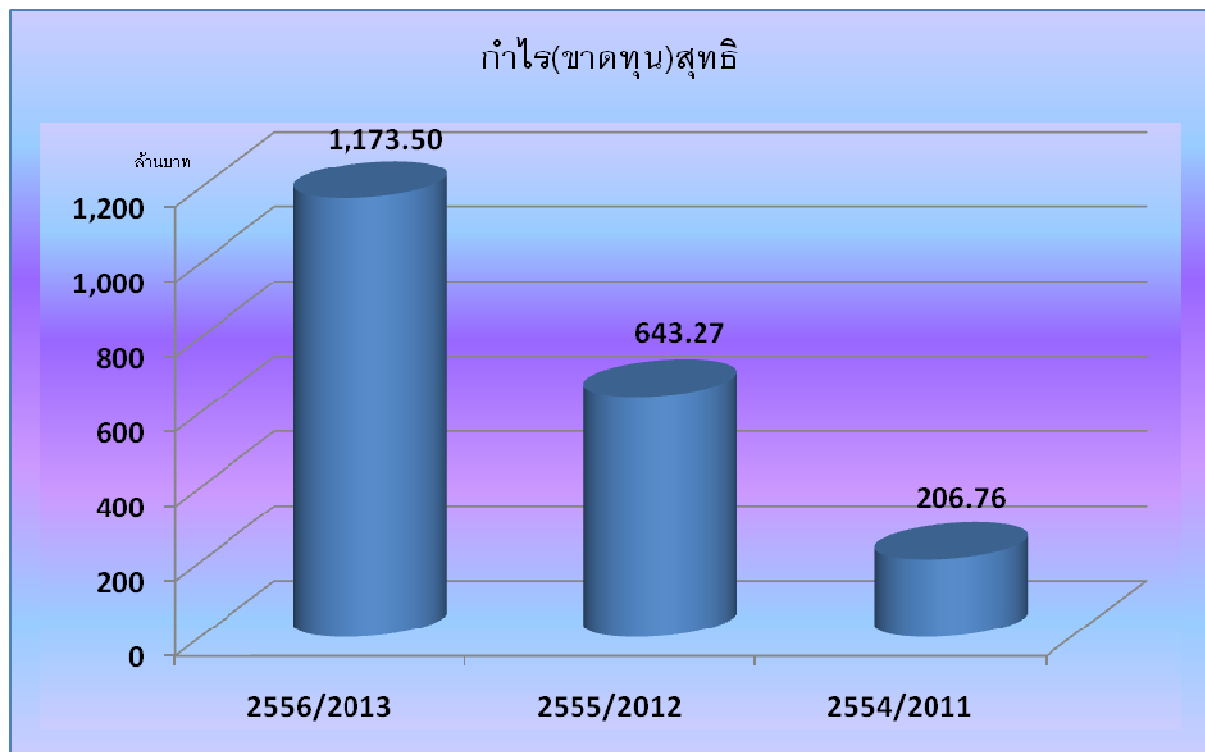
<sup>2</sup> อัตราส่วนสภาพคล่องหมุนเร็ว = (สินทรัพย์หมุนเวียนรวม - สินค้าคงเหลือ) / หนี้สินหมุนเวียนรวม

<sup>3</sup> อัตรากำไรขั้นต้น = กำไรขั้นต้น / รายได้จากการขาย

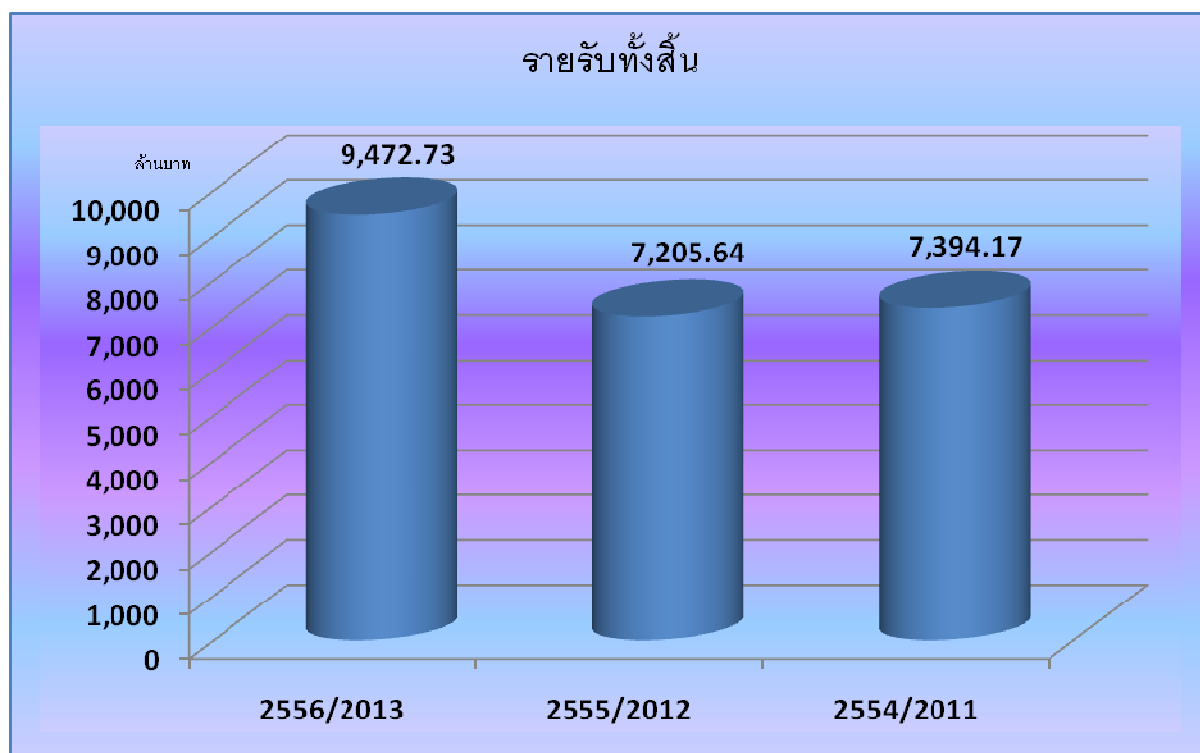
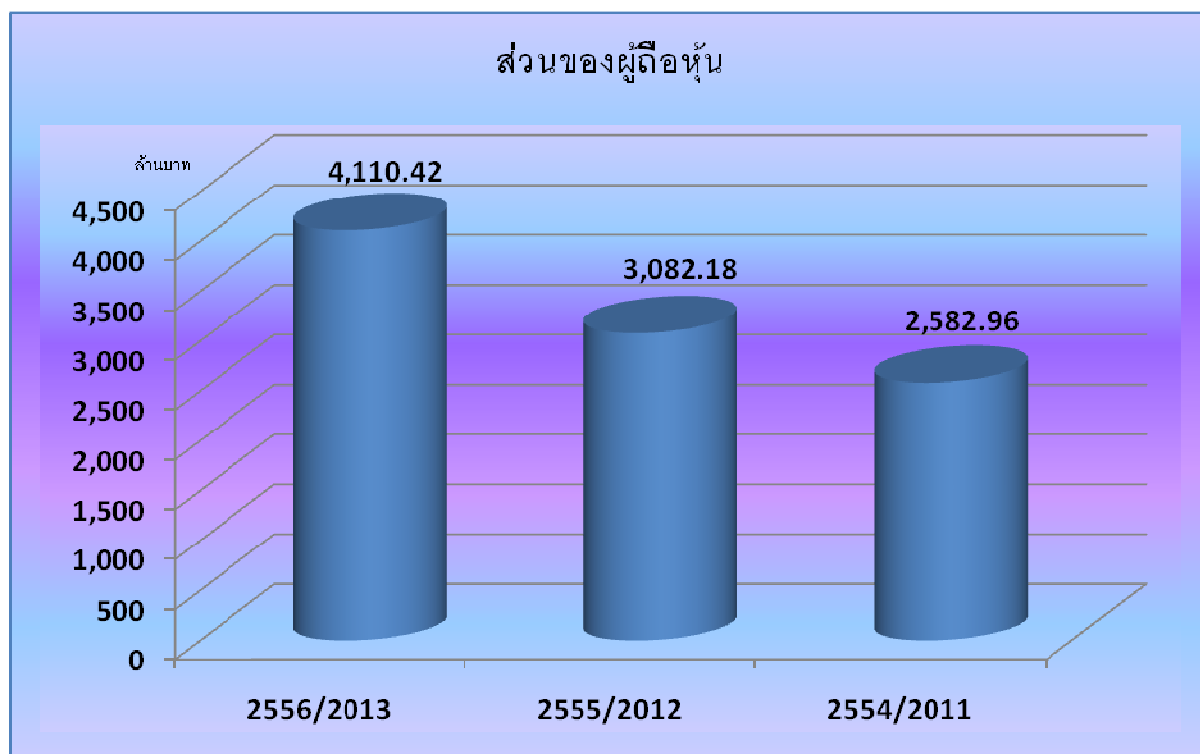
<sup>4</sup> อัตรากำไรจากการดำเนินงาน = กำไรก่อนดอกเบี้ยและภาษี / รายได้จากการขาย

<sup>5</sup> อัตรากำไร(ขาดทุน)สุทธิ = กำไร(ขาดทุน)สุทธิ / รายได้จากการขาย

- 
- 6 อัตราผลตอบแทนผู้ถือหุ้น = กำไร(ขาดทุน)สุทธิ / ส่วนของผู้ถือหุ้น
- 7 ระยะเวลาเก็บหนี้เฉลี่ย = ลูกหนี้การค้าเฉลี่ย / รายได้จากการขายสุทธิ x 365
- 8 ระยะเวลาขายสินค้าเฉลี่ย = สินค้าคงเหลือเฉลี่ย / ต้นทุนขาย x 365
- 9 ระยะเวลาชำระหนี้เฉลี่ย = เจ้าหนี้การค้าเฉลี่ย / ต้นทุนขาย x 365
- 10 เงินทุนหมุนเวียน = ลูกหนี้การค้าสุทธิ + สินค้าคงเหลือ + สินทรัพย์หมุนเวียนอื่น - เจ้าหนี้การค้า - หนี้สินหมุนเวียนอื่น
- 11 Cash Cycle = ระยะเวลาเก็บหนี้เฉลี่ย + ระยะเวลาขายสินค้าเฉลี่ย - ระยะเวลาชำระหนี้
- 12 อัตราผลตอบแทนจากสินทรัพย์ = กำไร(ขาดทุน)สุทธิ / สินทรัพย์รวม x 100
- 13 อัตราผลตอบแทนจากสินทรัพย์ถาวร = กำไร(ขาดทุน)สุทธิ / สินทรัพย์ถาวรสุทธิ x 100
- 14 อัตราการหมุนของสินทรัพย์รวม = ขายสุทธิ / สินทรัพย์รวม
- 15 อัตราส่วนหนี้สินต่อส่วนของผู้ถือหุ้น = หนี้สินรวม / ส่วนของผู้ถือหุ้น
- 16 อัตราส่วนความสามารถในการชำระดอกเบี้ย = กำไรก่อนหัก Hedging, ดอกเบี้ยและภาษี / ดอกเบี้ยจ่าย
- 17 อัตราการจ่ายเงินปันผล = เงินปันผลจ่าย / กำไรสุทธิ
-







## 14 การวิเคราะห์และคำอธิบายของฝ่ายจัดการ

### ภาพรวมผลการดำเนินงานของกลุ่มในปี 2556

ประวัติการณ์ใหม่ของยอดขายและกำไรจากการดำเนินงาน

ผลประกอบการของบริษัทฯและบริษัทย่อย (กลุ่มบริษัท) ตลอดทั้งปี 2556 ได้รับการสนับสนุนอย่างมากจากหลากหลายปัจจัยเชิงบวก และด้วยมีแรงขับเคลื่อนตั้งแต่ต้นปีเรื่อยมา จึงมีการเติบโตอย่างต่อเนื่องจากไตรมาสสู่ไตรมาส จนทำให้ในครึ่งปีหลัง มีผลประกอบการที่โดดเด่นจนสามารถสร้างจุดสูงสุดใหม่เป็นประวัติการณ์ในไตรมาสสุดท้ายของปี

ในปี 2556 กลุ่มบริษัทมียอดขายรวม จำนวน 9,293.9 ล้านบาท และมีกำไรสุทธิ 1,173.5 ล้านบาท เทียบกับผลการดำเนินงานของปี 2555 ที่มียอดขายจำนวน 6,477.9 ล้านบาท และมีกำไรสุทธิ 643.3 ล้านบาท ตามลำดับ ซึ่งนับว่ายอดขายมีการเติบโตอย่างมีนัยสำคัญ หรือคิดเป็นร้อยละ 43 ในสกุลเงินบาท รวมทั้ง มีกำไรสุทธิสูงขึ้นถึงร้อยละ 82 ซึ่งเป็นผลโดยตรงจากการบริหารจัดการที่ดีของฝ่ายปฏิบัติการผลิต การควบคุมต้นทุนอย่างเข้มงวด การฟื้นตัวของความต้องการในสินค้าอย่างเต็มที่ จากธุรกิจที่พัฒนาใหม่ รวมถึงจากค่าเงินบาทที่อ่อนค่าลงด้วย

ผลการดำเนินงานของปี 2556 สรุปได้ดังนี้

	ครึ่งปีหลัง ปี 2556	ครึ่งปีแรก ปี 2556	เปลี่ยนแปลง	ปี 2556	ปี 2555	เปลี่ยนแปลง
[ หน่วย: ล้านบาท ]						
รายได้จากการขาย	5,032.6	4,261.3	+ 18%	9,293.9	6,477.9	+ 43%
ต้นทุนขาย	3,589.5	3,253.3		6,842.8	5,232.3	
ค่าใช้จ่ายในการขายและบริหาร	704.7	569.8		1,274.5	1,075.1	
กำไรจากการดำเนินงาน	694.2	390.6	+ 78%	1,084.2	484.3	+123%
กำไรสุทธิ	704.8	469.3	+ 50%	1,173.5	643.3	+ 82%

จากตารางข้างต้น จะเห็นได้อย่างชัดเจนว่าผลประกอบการในช่วงครึ่งปีหลังดีกว่าในครึ่งปีแรกเป็นอย่างมาก โดยยอดขายเติบโตขึ้นร้อยละ 18 ขณะที่กำไรจากการดำเนินงานเพิ่มขึ้นร้อยละ 78 ซึ่งเป็นผลจากการประหยัดต่อขนาดในระดับสูง (Economy of scale) ในแง่การผลิต โดยเฉพาะ ที่โรงงาน เคซีอี เทคโนโลยี ที่สามารถผลิตได้ในระดับเกือบเต็มกำลังการผลิตสูงสุด เนื่องจากมีเครื่องจักรใหม่เข้ามาทดแทนเป็นจำนวนมากหลังน้ำท่วมใหญ่ จึงทำให้มีประสิทธิภาพในการผลิตสูงขึ้นอย่างมีนัยสำคัญ ผลที่ตามมาคือต้นทุนการผลิตที่ต่ำลงและอัตรากำไรขั้นต้นที่สูงขึ้นจากร้อยละ 19 ในปี 2555 เป็น ร้อยละ 26.3 ในปี 2556

## การวิเคราะห์รายได้

## ■ รายได้จากการขายและบริการ

รายได้จากการขายของกลุ่มบริษัทในปี 2556 มียอดรวม 9,293.9 ล้านบาท (เทียบเท่า 303.4 ล้านดอลลาร์สหรัฐ) เปรียบเทียบกับยอดขายในปี 2555 ที่มียอดรวม 6,477.9 ล้านบาท (เทียบเท่า 209.4 ล้านดอลลาร์สหรัฐ) นับเป็นการเติบโตอย่างมีนัยสำคัญ คิดเป็นร้อยละ 43 ในสกุลเงินบาท (ร้อยละ 45 ในสกุลเงินเหรียญสหรัฐ) ซึ่งเป็นผลจากความต้องการในสินค้าที่เพิ่มขึ้นอย่างต่อเนื่อง ทั้งจากลูกค้าปัจจุบันและจากธุรกิจที่พัฒนาใหม่ และเป็นผลจากค่าเงินบาทที่อ่อนค่าลงด้วย

## รายได้จากการขายและบริการ รายไตรมาส

ยอดขายขึ้นสู่ระดับสูงสุดเป็นประวัติการณ์ และยอดขายรายไตรมาสในสกุลเหรียญสหรัฐ มีดังนี้  
(หน่วย: ล้านดอลลาร์สหรัฐ)

	ปี 2556	ปี 2555	ปี 2554
ไตรมาส 1	USD 67.4 ล้าน	USD 43.6 ล้าน	USD 61.4 ล้าน
ไตรมาส 2	USD 76.0 ล้าน	USD 48.4 ล้าน	USD 66.0 ล้าน
ไตรมาส 3	USD 81.0 ล้าน	USD 56.3 ล้าน	USD 70.8 ล้าน
ไตรมาส 4	USD 79.0 ล้าน	USD 61.1 ล้าน	USD 39.6 ล้าน*
	<u>USD 303.4 ล้าน</u>	<u>USD 209.4 ล้าน</u>	<u>USD 237.8 ล้าน</u>

(หมายเหตุ \* เกิดเหตุการณ์น้ำท่วมครั้งร้ายแรงใน เดือนตุลาคม 2554)

## ในปี 2556 ผลิตภัณฑ์ PCB มีสัดส่วนตาม layer count ดังนี้

(หน่วย: ร้อยละ ของตารางฟุต)

	ปี 2556	ปี 2555	ปี 2554
แผ่นวงจรสองหน้า	28.9%	29.7%	20.0%
แผ่นวงจร 4 ชั้น	51.4%	55.1%	59.0%
แผ่นวงจร 6+ ชั้น	19.7%	15.2%	21.0%

## สัดส่วนการขายตามเขตทางภูมิศาสตร์

(หน่วย: ร้อยละ ของยอดขาย)

	ปี 2556	ปี 2555	ปี 2554
ยุโรป	54.7 %	62.0 %	62.0 %
สหรัฐอเมริกา	20.7 %	16.7 %	16.3 %

เอเชีย	19.9 %	17.8 %	17.9 %
ภายในประเทศ	4.7 %	3.5 %	3.8 %

#### ■ เงินชดเชยค่าประกันความเสียหาย

จากเหตุการณ์อุทกภัยที่เกิดขึ้นในปี 2554 บริษัทย่อยของบริษัทฯ คือ บจ. เคซีอี เทคโนโลยี (เคซีอี เทคโนโลยี) ได้รับความเสียหายจากน้ำท่วมจนต้องปิดโรงงาน ตั้งแต่วันที่ 12 ตุลาคม 2554 อย่างไรก็ตาม เคซีอี เทคโนโลยี ได้มีการจัดทำประกัน ประเภทรูทภัยทุกชนิดและธุรกิจหยุดชะงัก โดยมีทุนประกันเต็มมูลค่าทรัพย์สินที่เอาประกัน ดังนั้น จึงได้รับความคุ้มครองความเสียหายจากกรรมธรรม์ประกันภัยอย่างเพียงพอที่จะชดเชยความเสียหายที่เกิดขึ้นจริงได้ทั้งหมดจากเหตุการณ์ดังกล่าว

ในปีการเงิน 2554 ถึง 2556 บริษัทฯและบริษัทย่อย ได้รับรู้รายได้สำหรับเงินชดเชยค่าประกันความเสียหายที่สืบเนื่องจากเหตุการณ์น้ำท่วม ตามรายละเอียดดังนี้

	รวมทั้งสิ้น	ปี 2556	ปี 2555	(ล้านบาท) ปี 2554
รายได้เงินชดเชยค่าประกัน :				
บจ. เคซีอี เทคโนโลยี	3,052.5	694.3	740.6	1,617.6
บริษัทอื่นในกลุ่ม	30.0		30.0	0.0
	3,082.5	694.3	770.6	1,617.6
หัก ค่าตัดจำหน่ายทรัพย์สิน และค่าใช้จ่ายอื่น	(2,484.5)	(662.0)	(274.9)	(1,547.6)
รายได้เงินชดเชย – สุทธิ	598.0	32.3	495.7	70.0
[ เงินสดที่ได้รับจากบริษัทประกัน	2,624.0	1,196.0	1,448.0 *	0.0 ]
หมายเหตุ* รวมค่าขายซากทรัพย์สิน				

บริษัทได้สรุปเงินชดเชยจากบริษัทประกันภัยเฉพาะส่วนของการประกันทรัพย์สินเสร็จสิ้นแล้วในไตรมาส 4 ปี 2556 และมีการจ่ายเงินค่าชดเชยเกือบทั้งหมดแล้วภายในสิ้นปี 2556 ส่วนการเรียกร้องค่าเสียหายจากประกันธุรกิจหยุดชะงักนั้น ขณะนี้อยู่ในขั้นตอนการเจรจากับบริษัทประกันภัย ซึ่งคาดว่าจะสรุปเงินชดเชยได้ภายในไตรมาส 2 ปี 2557 กระแสเงินสดที่เข้ามาจากประกันมีผลทำให้สถานะทางการเงินของเคซีอี เทคโนโลยี และในภาพรวมของกลุ่มบริษัทแข็งแกร่งขึ้น

#### ■ การวิเคราะห์รายได้อื่น

รายได้อื่นประกอบด้วยรายละเอียดดังนี้

(หน่วย: ล้านบาท)

	ปี 2556	ปี 2555	ปี 2554
รายได้จากการขายเศษวัสดุ	39.0	28.7	95.8
กำไรจากอัตราแลกเปลี่ยน การป้องกันความเสี่ยง	89.3	159.0	0.0
รายได้อื่นๆ	<u>17.9</u>	<u>43.2</u>	<u>10.3</u>
รวมรายได้อื่น	<u>146.2</u>	<u>230.9</u>	<u>106.1</u>

### การวิเคราะห์ต้นทุนขายและกำไรขั้นต้น

ในปี 2556 ต้นทุนขายมีสัดส่วนโดยเฉลี่ยเท่ากับร้อยละ 73.7 ต่อยอดขาย ซึ่งลดลงประมาณร้อยละ 7.1 จากปี 2555 ทำให้อัตรากำไรขั้นต้นโดยเฉลี่ยสูงขึ้นจากร้อยละ 19.2 เป็นร้อยละ 26.3 ซึ่งสูงเป็นประวัติการณ์ ต้นทุนการผลิตที่ต่ำลงสะท้อนการบริหารจัดการที่ดีของฝ่ายปฏิบัติการผลิต ทำให้มีการใช้กำลังการผลิตในระดับสูงและประสิทธิภาพการผลิตดีขึ้น ประกอบกับการควบคุมต้นทุนที่เหมาะสมอย่างต่อเนื่อง อัตราของเสียก็สามารถควบคุมได้ตามเป้าหมาย รวมทั้งวัตถุดิบและวัสดุจำเป็นก็มีต้นทุนต่ำลงด้วย โดยเฉพาะในไตรมาส 4 ปี 2556 โรงงาน เคซีอี เทคโนโลยี สามารถผลิตได้ในระดับเกือบเต็มกำลังการผลิตสูงสุด เนื่องจากมีประสิทธิภาพในการผลิตสูงขึ้นอย่างมีนัยสำคัญ จึงเป็นผลให้เกิดการประหยัดต่อขนาดในระดับสูงสุด (Economy of scale)

ผลกำไรจากการดำเนินงานของกลุ่มบริษัทเติบโตขึ้นอย่างแข็งแกร่งโดยเฉพาะในช่วงครึ่งปีหลังของปี 2556 ซึ่งเป็นผลจากการเติบโตของรายได้ อัตรากำไรขั้นต้นที่สูงขึ้น และส่วนหนึ่งจากค่าเงินบาทที่อ่อนค่าลง ในปี 2556 อัตรากำไรสุทธิเพิ่มขึ้นจากร้อยละ 9.9 เป็นร้อยละ 12.6 ต่อยอดขาย ทั้งนี้ ได้รวมเงินชดเชยค่าประกันความเสียหายจำนวน 497 ล้านบาท และ 32 ล้านบาท ในปี 2555 และ 2556 ตามลำดับ นอกจากนี้ กำไรต่อหุ้น (EPS) ได้เพิ่มขึ้น จาก 1.40 บาท เป็น 2.53 บาท ในปี 2556

### ค่าใช้จ่ายในการขายและบริหาร

#### ค่าใช้จ่ายในการขาย

ค่าใช้จ่ายในการขาย ในปี 2556 มีสัดส่วนประมาณร้อยละ 6.1 ต่อยอดขาย และมีจำนวน 568.9 ล้านบาท เทียบกับในปี 2555 ที่มีสัดส่วนประมาณร้อยละ 6.7 และมีจำนวน 432.7 ล้านบาท ค่าใช้จ่ายส่วนใหญ่ประมาณร้อยละ 80 เป็นค่าใช้จ่ายผันแปรที่เพิ่มขึ้นหรือลดลงตามสัดส่วนต่อยอดขาย ค่าใช้จ่ายดังกล่าวประกอบด้วยค่าระวางขนส่ง ค่าประกันภัยทางทะเล ค่านายหน้าสำหรับตัวแทนขายในต่างประเทศ ค่าวัสดุหีบห่อ และค่าใช้จ่ายอื่นๆที่ผันแปรตามปริมาณขาย ส่วนที่เหลืออีกร้อยละ 20 เป็นค่าใช้จ่ายคงที่ ได้แก่ เงินเดือนพนักงานฝ่ายขาย ค่าเบี้ยประกันภัยสำหรับการเรียกคืนผลิตภัณฑ์ ค่าสินค้าตัวอย่าง ค่าใช้จ่ายสินค้าคืน ค่าคัดเลือกสินค้า และค่าใช้จ่ายเบ็ดเตล็ดในแผนกขาย

### ค่าใช้จ่ายในการบริหาร

ส่วนใหญ่เป็นค่าใช้จ่ายคงที่ เช่น เงินเดือนเจ้าหน้าที่สำนักงานและสวัสดิการต่างๆ ค่าซ่อมแซมบำรุงรักษาอาคารสำนักงานและอุปกรณ์ต่างๆ ค่าดูแลระบบคอมพิวเตอร์ ค่าไฟของส่วนสำนักงาน ค่าบริการรักษาความปลอดภัย ค่าใช้จ่ายเดินทาง ค่าใช้จ่ายการสื่อสารโทรคมนาคม ค่ารถรับ-ส่งพนักงาน ค่าบริการที่ปรึกษาทางกฎหมาย ค่าสอบบัญชี ค่าเบี้ยประกันภัยทรัพย์สิน ค่าวิจัยและพัฒนาผลิตภัณฑ์ รวมถึงค่าเสื่อมราคาของทรัพย์สินฝ่ายบริหาร ค่าเผื่อหนี้สงสัยจะสูญ และขาดทุนจากการจำหน่ายทรัพย์สิน และค่าใช้จ่ายเบ็ดเตล็ดต่างๆ

ค่าใช้จ่ายบริหารในปี 2556 มีจำนวน 705.5 ล้านบาท เทียบกับค่าใช้จ่ายที่เกิดขึ้นในปีก่อน จำนวน 642.3 ล้านบาท ค่าใช้จ่ายโดยรวมที่มีจำนวนเพิ่มขึ้นนั้น เกิดจากรายการหลักๆ ดังนี้

- บริษัททยอยบันทึกค่าใช้จ่ายในช่วงปิดโรงงานหลังน้ำท่วมเป็นค่าใช้จ่ายบริหารในปี 2555 จำนวน 117 ล้านบาท แต่ไม่มีค่าใช้จ่ายดังกล่าวในปี 2556
- ผลประโยชน์พนักงานได้รวมสำรองโบนัสประจำปี 2556 ไว้เป็นจำนวนที่สูงขึ้นประมาณ 139 ล้านบาท ตามผลประกอบที่ดี เมื่อเทียบกับโบนัสที่จ่ายน้อยกว่าในปี 2555 ซึ่งเป็นปีหลังเหตุการณ์น้ำท่วมใหญ่
- ค่าเบี้ยประกันภัยทรัพย์สิน สูงขึ้นประมาณ 10 ล้านบาท
- ค่าใช้จ่ายรายการอื่นๆ ที่เพิ่มขึ้น รวมจำนวนประมาณ 31 ล้านบาท

### ฐานะทางการเงิน

#### สินทรัพย์

ณ วันที่ 31 ธันวาคม 2556 ตามงบการเงินรวม บริษัทฯและบริษัทย่อย มีสินทรัพย์ทั้งสิ้น 11,284.2 ล้านบาท ประกอบด้วยสินทรัพย์หมุนเวียน 5,468.1 ล้านบาท ที่ดิน อาคารและอุปกรณ์-สุทธิ 5,342.7 ล้านบาท สินทรัพย์ไม่มีตัวตน 196.4 ล้านบาท เงินลงทุนในบริษัทร่วม 98.8 ล้านบาท สินทรัพย์รอการตัดบัญชี 73.3 ล้านบาท และสินทรัพย์ไม่หมุนเวียนอื่นๆ จำนวน 104.9 ล้านบาท

ทั้งนี้ สินทรัพย์รวมมีมูลค่าเปลี่ยนแปลงเพิ่มขึ้นจาก 10,272.3 ล้านบาท ในปี 2555 โดยมีรายการหลักมาจากการเพิ่มขึ้นของลูกหนี้การค้าและลูกหนี้อื่น จำนวน 1,216.8 ล้านบาท ซึ่งเพิ่มขึ้นตามยอดขายที่สูงขึ้น มีรายการสินค้าคงเหลือเพิ่มขึ้น 105.0 ล้านบาท ที่ดิน อาคาร และอุปกรณ์ ที่มีมูลค่า-สุทธิ เพิ่มขึ้น 105.7 ล้านบาท นอกจากนั้น เงินลงทุนในบริษัทร่วมยังเพิ่มขึ้น 21.1 ล้านบาท จากกำไรของสำนักงานขาย 2 แห่งและจากบริษัทจัดซื้อในไต้หวัน มีการบันทึกสินทรัพย์ภาษีเงินได้รอการตัดบัญชี ตามมาตรฐานบัญชีใหม่ 56.6 ล้านบาท สินทรัพย์ไม่มีตัวตนเพิ่มขึ้น 35.8 ล้านบาท ซึ่งเป็นรายการเกี่ยวกับค่าโปรแกรมซอฟต์แวร์ ค่าสิทธิในการใช้โปรแกรม ค่าพัฒนาโปรแกรม ค่าที่ปรึกษา แต่มีเงินชดเชยค่าประกันความเสียหายค้างรับลดลงจาก 977.6 ล้านบาท เหลือ 438.2 ล้านบาท เนื่องจากการเจรจาค่าเสียหายจากน้ำท่วมในส่วนของบริษัทประกันภัยสินได้เสร็จสิ้นลงและมีการจ่ายค่าชดเชยแล้วในปี 2556 ส่วนเงินชดเชยค่าประกันความเสียหายค้างรับที่เหลืออยู่เกี่ยวข้องกับการเคลม

ประกันธุรกิจหยุดชะงัก (Business interruption) ซึ่งคาดว่าจะจบการเจรจาและจ่ายเงินได้ภายในไตรมาส 2 ปี 2557

### ลูกหนี้การค้า และลูกหนี้อื่น

ลูกค้าของบริษัทส่วนใหญ่เป็นบริษัทชั้นนำระดับโลกในอุตสาหกรรมอิเล็กทรอนิกส์ จึงเป็นลูกหนี้ที่มีคุณภาพ ลูกหนี้การค้า-สุทธิ เปลี่ยนแปลงเพิ่มขึ้นจาก 1,999.4 ล้านบาท ในปี 2555 เป็น 3,216.2 ล้านบาทในปี 2556 ซึ่งเป็นการเพิ่มขึ้นตามสัดส่วนของยอดขาย สำหรับปี 2556 ระยะเวลาเก็บหนี้เฉลี่ยเท่ากับ 120 วัน อย่างไรก็ตาม บริษัทมีนโยบายในการตั้งค่าเผื่อหนี้สงสัยจะสูญ และสำหรับหนี้ที่มีอายุเกินกำหนดชำระ มากกว่า 90 และ 180 วัน ในอัตราร้อยละ 25 และ 50 ตามลำดับ ณ วันที่ 31 ธันวาคม 2556 ไม่มีการตั้งค่าเผื่อหนี้สงสัยจะสูญ ตามนโยบายดังกล่าว

### สินค้าคงเหลือ

บริษัทฯ และบริษัทย่อย มีสินค้าคงเหลือ ณ วันที่ 31 ธันวาคม 2556 จำนวน 1,345.2 ล้านบาท เพิ่มขึ้น 105.0 ล้านบาท จากปี 2555 โดยเป็นการเพิ่มขึ้นตามสัดส่วนของปริมาณการผลิตเพื่อรองรับออเดอร์ของลูกค้า

บริษัทฯ มีนโยบายตั้งค่าเผื่อสินค้าเสื่อมคุณภาพ ตามอายุของวัตถุดิบแต่ละประเภท ตามความเหมาะสม และตั้งค่าเผื่อการลดลงของมูลค่าสินค้าคงเหลือ ให้เท่ากับมูลค่าสุทธิที่คาดว่าจะได้รับ (Net Realizable Value) ณ วันที่ 31 ธันวาคม 2556 บริษัทฯ และบริษัทย่อยได้ตั้งค่าเผื่อมูลค่าสินค้าลดลงไว้ เป็นจำนวน 112.9 ล้านบาท และได้บันทึกการปรับลดมูลค่าดังกล่าว รวมไว้ในต้นทุนขายของปี 2556 จำนวน 65.6 ล้านบาท

ระยะเวลาหมุนเวียนของสินค้าคงเหลือเฉลี่ย ในปี 2555 เท่ากับ 41 วัน ซึ่งใกล้เคียงกันกับปีก่อน

### หนี้สิน

(หน่วย: ล้านบาท)

	ปี2556	ปี2555	ปี2554
หนี้สินรวม	<u>7,173</u>	<u>7,190</u>	<u>6,770</u>
เงินกู้ยืม :			
เงินกู้ยืมระยะสั้น	3,219	2,812	3,551
เงินกู้ยืมระยะยาว	1,622	2,690	1,613
สัญญาเช่าการเงิน	<u>10</u>	<u>29</u>	<u>75</u>
รวมเงินกู้ยืม	<u>4,851</u>	<u>5,531</u>	<u>5,239</u>
อัตราส่วนหนี้สินต่อทุน (เท่า)	1.75	2.33	2.62

อัตราส่วนหนี้สินต่อทุนลดลงในระดับต่ำกว่า 2 เท่า เป็นครั้งแรก เนื่องจากสรุปเรื่องการเรียกร้องค่าเสียหายเรียบร้อยแล้วและมีการชำระเงินภายในสิ้นปี 2556 เงินกู้ยืมระยะสั้นส่วนใหญ่เป็น packing credit ซึ่งมี

การใช้วงเงินสูงขึ้นตามการขยายตัวของธุรกิจ โดยเฉพาะที่ เคซีอี เทคฯ ที่มีการผลิตจนเกือบเต็มกำลังการผลิตสูงสุดในช่วงครึ่งปีหลัง ในขณะที่ เงินกู้ยืมระยะยาวลดลงอย่างมากเพราะมีกระแสเงินสดเข้ามาจากเงินชดเชยความเสียหายจากประกัน

ณ 31 ธันวาคม 2556 อัตราส่วนหนี้สินต่อทุนลดต่ำกว่าปีก่อนๆ เพราะนอกจากหนี้สินจะลดลงแล้ว ส่วนของผู้ถือหุ้นก็เพิ่มสูงขึ้นมากด้วย ซึ่งโดยหลัก มาจากกำไรของปี 2556 จำนวน 1,181 ล้านบาท การตัดหุ้นซื้อคืน จำนวน 105 ล้านบาท (ทำให้ทุนชำระแล้วต่ำลง) และหักล้างกับการจ่ายเงินปันผล 277 ล้านบาท

### สภาพคล่อง

จากการที่บริษัทฯ และบริษัทย่อย มีผลกำไรจากการดำเนินงานในปี 2556 และได้รับเงินค่าชดเชยจากประกันจำนวนหนึ่ง ทำให้มีกระแสเงินสดสุทธิที่ได้มาจากกิจกรรมดำเนินงานเป็นจำนวน 2,130 ล้านบาท จากงบกระแสเงินสด มีเงินสดที่ใช้ไปในกิจกรรมลงทุนในการซื้อเครื่องจักรอุปกรณ์ รวม 1,616 ล้านบาท ส่วนใหญ่เพื่อซื้อทดแทนทรัพย์สินที่เสียหายจากน้ำท่วม และมีเงินสดสุทธิที่ใช้ไปในกิจกรรมจัดหาเงิน จำนวน 509 ล้านบาท โดยสรุป มีเงินสดคงเหลือ ณ 31 ธันวาคม 2556 จำนวน 402 ล้านบาท

อัตราส่วนสภาพคล่อง ณ วันที่ 31 ธันวาคม 2556 เท่ากับ 0.87 เท่า ซึ่งเป็นผลจากหนี้สินหมุนเวียนสูงขึ้น เพราะใช้เงินกู้ระยะสั้นเป็นเงินทุนหมุนเวียนเพิ่มมากขึ้น อย่างไรก็ตามบริษัทฯ ยังมีความสามารถในการจ่ายชำระหนี้การค้ำได้ตามเครดิตเทอมปกติ และสามารถชำระคืนเงินกู้ยืมพร้อมดอกเบี้ยได้ตามเงื่อนไขที่ตกลงในสัญญาสภาพคล่องของกิจการ ณ ปลายปี นอกจากเงินสดแล้ว ยังมีวงเงินสำหรับเงินทุนหมุนเวียนพร้อมใช้อีก 8,399 ล้านบาท และ 108 ล้านดอลลาร์สหรัฐ อีกทั้งคาดว่าบริษัทฯ จะได้รับเงินประกันธุรกิจหยุดชะงักอีกจำนวนหนึ่งในปีหน้า ซึ่งจะช่วยลดภาระเงินกู้ระยะสั้นได้อย่างมีนัยสำคัญ

### โครงสร้างเงินทุน

(หน่วย: ล้านบาท)

	ปี 2556	ปี 2555	ปี 2554
เงินกู้ยืม	4,851	5,531	5,239
ส่วนของผู้ถือหุ้นของบริษัทฯ	4,110	3,064	2,520
ส่วนของผู้ถือหุ้นส่วนน้อย	20	13	(12)
เงินทุนรวม	<u>8,981</u>	<u>8,608</u>	<u>7,747</u>
อัตราส่วนหนี้สินต่อทุน (Gearing ratio)	1.18	1.80	2.09
(เฉพาะหนี้สินที่มีภาระดอกเบี้ย)			เท่า



บริษัทฯ ได้ทบทวนโครงสร้างเงินทุนและปรับโครงสร้างหนี้เท่าที่จะสามารถทำได้มาโดยตลอด จึงทำให้อัตราส่วนหนี้สินต่อทุนค่อยๆปรับตัวลดลงอย่างต่อเนื่องจาก 2.09 เท่า ในปี 2554 เป็น 1.18 เท่า ในปี 2556 ตามที่เคยคาดการณ์ไว้

### รายจ่ายลงทุน

ระหว่างปี 2556 บริษัทฯและบริษัทย่อยมีรายจ่ายฝ่ายทุนจำนวน 1,158 ล้านบาท (ร้อยละ 12 ต่อยอดขาย) โดยส่วนใหญ่ เป็นรายจ่ายเพื่อซื้อเครื่องจักรทดแทน และการฟื้นฟูโรงงานเคซีอี เทคฯ หลังน้ำท่วม และรายจ่ายอีกจำนวนหนึ่งเป็นค่าใช้จ่ายลงทุนของบริษัทย่อยอื่นๆ ในโครงการเพิ่มประสิทธิภาพการผลิต รวมทั้งการซื้ออุปกรณ์ติดตั้งต่างๆ และการปรับปรุงระบบสนับสนุนการผลิต (facilities) อื่นๆ ทั้งนี้ บริษัทฯมีโครงการลงทุนก่อสร้างโรงงานใหม่ ที่มีขนาดกำลังการผลิต 2 ล้านตารางฟุตต่อเดือน ระยะเวลาโครงการ 3 ปี และเริ่มมีการก่อสร้างในไตรมาส 4 ปี 2556 แต่ยังไม่มีการบันทึกรายจ่ายลงทุนในปีการเงิน 2556

### ปัจจัยและอิทธิพลที่อาจมีผลต่อการดำเนินงานในอนาคต

บริษัทฯ และบริษัทย่อย เป็นผู้ผลิตผลิตภัณฑ์ PCB ซึ่งเป็นวัตถุดิบพื้นฐานในอุปกรณ์อิเล็กทรอนิกส์ทุกประเภท แต่เนื่องจากผลิตภัณฑ์ของบริษัทฯ ส่วนใหญ่จะถูกนำไปประกอบเป็นอุปกรณ์อิเล็กทรอนิกส์สำหรับรถยนต์ ดังนั้น สภาวะตลาดและการเติบโตของอุตสาหกรรมยานยนต์จึงเป็นปัจจัยที่สำคัญต่อผลการดำเนินงานของบริษัทฯ

เนื่องด้วยบริษัทฯและบริษัทย่อย มีรายได้ในรูปเงินดอลลาร์สหรัฐประมาณร้อยละ 75 แต่มีต้นทุนวัตถุดิบและค่าใช้จ่ายในสกุลเงินดอลลาร์สหรัฐด้วยเช่นกันประมาณร้อยละ 50 ของยอดขาย ดังนั้นการเปลี่ยนแปลงของอัตราแลกเปลี่ยนเงินบาทต่อดอลลาร์สหรัฐ จึงมีผลกระทบต่อกำไรของบริษัทตามสัดส่วนดังกล่าว

ราคาทองแดง ทองและน้ำมัน (Commodity price) ในตลาดโลก มีผลโดยตรงกับราคาซื้อวัตถุดิบทองแดง และแผ่นลามิเนต ที่ใช้ในการผลิต PCB ต้นทุนทองแดงมีสัดส่วนเป็นร้อยละ 10-13 ต่อราคาขายผลิตภัณฑ์ แต่เนื่องจากการตกลงราคาขายสินค้าไว้ล่วงหน้าเป็นรายปี ดังนั้น การเปลี่ยนแปลงราคาตลาดของวัตถุดิบจึงมีผลต่อผลการดำเนินงานของบริษัทฯ อย่างไรก็ตามในปี 2556 ราคาทองแดงค่อนข้างต่ำและตลาดมีความผันผวนน้อย เช่นเดียวกับราคาทอง

	ปี 2556	ปี 2555	ปี 2554
ราคาทองแดงเฉลี่ย (ดอลลาร์/ ตัน)	\$7,322	\$7,947	\$8,810

### รายการพิเศษ

บริษัทย่อย เคซีอี เทคฯ ได้รับผลกระทบจากเหตุการณ์น้ำท่วมครั้งร้ายแรง ทำให้ต้องหยุดการดำเนินงานตั้งแต่วันที่ 12 ตุลาคม 2554 ตามงบการเงินรวมของปี 2554 บริษัทฯและบริษัทย่อย ได้รับรู้เงินชดเชยค่าประกันความเสียหายในทรัพย์สินเป็นจำนวน 1,618 ล้านบาท และตัดจำหน่ายทรัพย์สินจำนวน 1,548 ล้านบาท ดังนั้น จึงแสดงรายได้ค่าชดเชย-สุทธิ จำนวน 70 ล้านบาท ในงบการเงินรวม

สำหรับปี 2555 บริษัทฯและบริษัทย่อย ได้รับรู้เงินชดเชยค่าประกันความเสียหายในทรัพย์สิน จำนวน 771 ล้านบาท และตัดจำหน่ายทรัพย์สิน จำนวน 275 ล้านบาท ดังนั้น จึงแสดงรายได้ค่าชดเชย-สุทธิ จำนวน 496 ล้านบาท ในงบการเงินรวม

ในปี 2556 การเรียกร้องเงินค่าเสียหายจากการประกันทรัพย์สินได้เสร็จสิ้นลง บริษัทฯและบริษัทย่อย ได้รับรู้เงินชดเชยค่าประกันความเสียหายในทรัพย์สินจำนวน 694 ล้านบาท และตัดจำหน่ายทรัพย์สินและค่าใช้จ่ายอื่นจำนวน 662 ล้านบาท ดังนั้น จึงแสดงรายได้ค่าชดเชย-สุทธิ จำนวน 32 ล้านบาท ในงบการเงินรวม

### แผนการดำเนินงานในอนาคต

บริษัทฯ ตระหนักถึงความสำคัญในการพัฒนาเทคโนโลยีขั้นสูงควบคู่ไปกับการพัฒนาคุณภาพของผลิตภัณฑ์เพื่อก้าวไปพร้อมกันกับความต้องการของลูกค้าในการพัฒนาผลิตภัณฑ์ที่มีการทำงานที่ซับซ้อนมากขึ้น และการเติบโตของอุตสาหกรรม PCB สำหรับยานยนต์

บริษัทฯจะยังคงเดินหน้าในการปรับปรุงประสิทธิภาพการผลิตให้ดียิ่งขึ้น เพื่อสนับสนุนการเติบโตของกำไรอย่างยั่งยืน และสร้างพื้นฐานที่แข็งแกร่งสำหรับอนาคตด้วยประสบการณ์และความชำนาญที่มีทางด้านอิเล็กทรอนิกส์ยานยนต์ เพิ่มการวิจัยพัฒนาใน PCB เทคโนโลยีสูง พร้อมๆกับการขยายฐานลูกค้าในตลาดเป้าหมายโดยเฉพาะลูกค้ากลุ่มประเทศเอเชียที่มีศักยภาพการเติบโตระดับสูง เพื่อเร่งการเติบโตของธุรกิจในอนาคต

บริษัทฯ มีแผนการที่จะสร้างโรงงานใหม่ในนิคมอุตสาหกรรมลาดกระบัง ขนาดกำลังการผลิตเต็มโครงการ 2 ล้าน ตารางฟุต/เดือน เพื่อรองรับธุรกิจที่จะเพิ่มขึ้นจากทั้งลูกค้าเดิมและลูกค้าใหม่ การก่อสร้างในเฟสแรก เริ่มดำเนินการแล้วในไตรมาส 4 ปี 2556 ซึ่งจะเริ่มการผลิตได้ในปีปลายไตรมาส 3 ปี 2557 โดยมีกำลังการผลิตที่ 700,000 ตารางฟุตต่อเดือน การลงทุนในเฟสต่อขยาย จะเริ่มใน 1 ปี ถัดไป หลังจากประเมินเวลาที่เหมาะสม ความพร้อมในการลงทุน และปัจจัยแวดล้อมทางเศรษฐกิจอื่นๆ

### คำตอบแทนของผู้สอบบัญชี

#### 1. ค่าตอบแทนจากการสอบบัญชี (audit fee)

บริษัท เคซีอี อิเล็คโทรนิคส์ จำกัด (มหาชน) และบริษัทย่อย จ่ายค่าตอบแทนการสอบบัญชี ให้แก่ สำนักงานสอบบัญชีที่ผู้สอบบัญชีสังกัด ในรอบปีบัญชี 2556 เป็นจำนวนเงินรวม 3,069,000 บาท

#### 2. ค่าตอบแทนของงานบริการอื่น (non-audit fee)

บริษัท เคซีอี อิเล็คโทรนิคส์ จำกัด (มหาชน) และบริษัทย่อย จ่ายค่าตอบแทนงานบริการอื่น ให้แก่ สำนักงานสอบบัญชีที่ผู้สอบบัญชีสังกัด ในรอบปีบัญชี 2556 เป็นจำนวนเงินรวม 0 บาท และจะต้องจ่ายในอนาคตอันเกิดจากการตกลงที่ยังให้บริการไม่แล้วเสร็จในรอบปีบัญชี 2556 มีจำนวนเงินรวม 325,000 บาท