

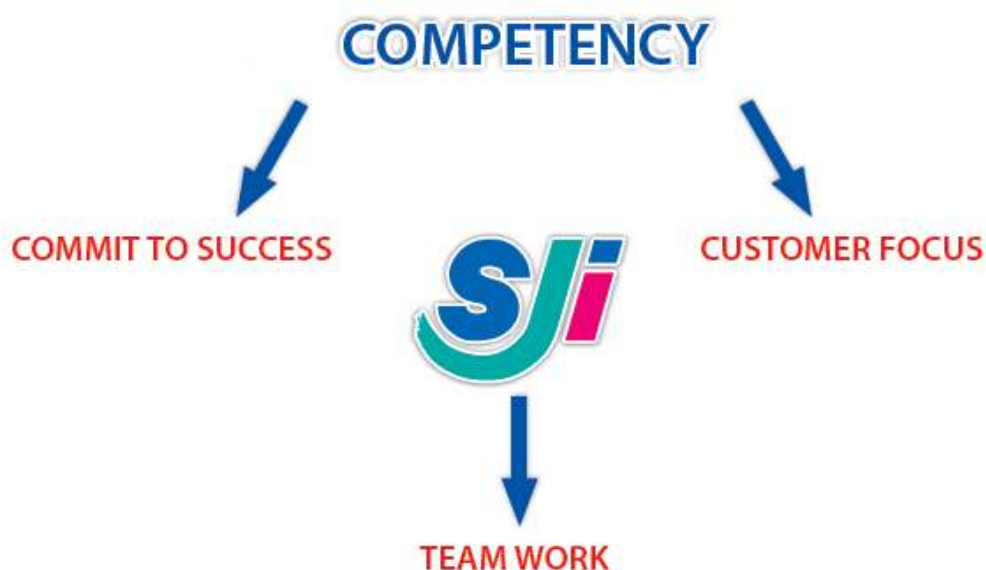


บริษัท เอส แอนด์ เจ อินเตอร์เนชั่นแนล เอนเตอร์ไพรส์ จำกัด (มหาชน)

แบบ 56-1 ประจำปี 2556

(เอกสารแนบ 5)





Core Value :

มุ่งเน้นเป้าหมาย ทำลายความคิด พิสูจน์ผลงาน ประสานพลัง สร้างสรรค์คุณธรรม

สารบัญ / CONTENT

1. สารจากผู้บริหาร	4-5
2. รู้จัก เอส แอนด์ เจ	6-8
3. กรอบการรายงาน	9
4. การดำเนินงานด้านความรับผิดชอบต่อสังคม	10-14
5. การระบุและจัดลำดับผู้มีส่วนได้เสีย	15-17
6. การกำกับดูแลกิจการ	18
6.1 การกำกับดูแลกิจการ	19-20
6.2 การดำเนินธุรกิจอย่างเป็นธรรม	21
6.3 การเคารพสิทธิมนุษยชน	22
6.4 การปฏิบัติต่อแรงงานอย่างเป็นธรรม	23-24
6.5 ความรับผิดชอบต่อผู้บริโภค	25
6.6 ความรับผิดชอบต่อสิ่งแวดล้อม	26-32
6.7 การมีส่วนร่วมพัฒนาชุมชน	33-40
6.8 นวัตกรรมและการเผยแพร่นวัตกรรม	41-43
7. ผลการดำเนินกิจกรรม	44



บริษัทฯ เชื่อว่าการเติบโตอย่างยั่งยืนของธุรกิจต้องเกิดจากการที่เรามีคนดีในองค์กรช่วยกันผลักดันค่านิยมที่มีคุณภาพโดยทุกกระบวนการหรือกิจกรรมที่กระทำพนักงานทุกคนต้องมีจิตสำนึกและมีส่วนร่วมในการรับผิดชอบต่อสังคมสิ่งแวดล้อมให้ดีขึ้นทั้งภายในภายนอกองค์กรอย่างมุ่งมั่นจริงจัง



นายชिरศักดิ์ วิภักตเศรษฐ์

ช.วิภักตเศรษฐ์
กรรมการผู้จัดการ

1. สารจากผู้บริหาร

ปัจจุบันเรื่องความรับผิดชอบต่อสังคม (Corporate Social Responsibility) ได้ถูกหยิบยกขึ้นเป็นวาระการดำเนินงานที่มีความสำคัญไม่ยิ่งหย่อนไปกว่าการดำเนินธุรกิจซึ่งจะเห็นได้จากแนวคิดการจัดตั้งประชาคมเศรษฐกิจอาเซียน (ASEAN Economic Community: AEC) ได้กำหนดประเด็นการส่งเสริมความรับผิดชอบต่อสังคมของธุรกิจไว้ โดยมีวัตถุประสงค์เชิงกลยุทธ์ เพื่อผลักดันให้ภาคธุรกิจผนวกเอาเรื่อง CSR ไว้ในวาระการดำเนินงานของกิจการและสนับสนุนให้เกิดการพัฒนาเชิงเศรษฐกิจ - สังคมที่ยั่งยืนในหมู่ประเทศสมาชิกอาเซียน และจากการฟื้นตัวของเศรษฐกิจโลกใน 2-3 ปีที่ผ่านมา ทำให้ทั่วโลกหันกลับมาพัฒนาผลิตภัณฑ์ในทุกๆ ด้าน ซึ่งจะส่งผลกระทบต่อสังคมและสิ่งแวดล้อมเพิ่มมากขึ้น

บริษัทฯ เอส แอนด์ เจฯ ได้ตระหนักถึงผลกระทบดังกล่าวจึงได้กำหนดนโยบายการดำเนินธุรกิจที่มีการใส่ใจดูแลรักษาสิ่งแวดล้อมในชุมชนและสังคมโดยรวม

ทุกภาคส่วน ภายใต้หลักจริยธรรม และการกำกับดูแลที่ดีเพื่อนำไปสู่การดำเนินธุรกิจที่ประสบความสำเร็จอย่างยั่งยืน ทั้งนี้ได้กำหนดไว้ในนโยบายของบริษัทฯ เพื่อให้พนักงานได้ตระหนักว่าเราเป็นส่วนหนึ่งของสังคม และมีหน้าที่ที่จะต้องปฏิบัติตนให้เป็นประโยชน์ เช่นเดียวกับภาระหน้าที่ของบริษัทฯ ในการพัฒนาธุรกิจให้เจริญรุ่งเรือง

ตลอดระยะเวลาที่บริษัทได้ดำเนินธุรกิจควบคู่กับการดูแลสังคมและสิ่งแวดล้อม กิจกรรมที่องค์กรจัดทำขึ้นได้คำนึงถึงการตอบสนองต่อผู้มีส่วนได้ส่วนเสีย และตอบสนองต่อประเด็นหลักทางเศรษฐกิจ สังคม ตลอดจนสิ่งแวดล้อมโดยเชื่อมโยงสอดคล้องประสานเพื่อสร้างประโยชน์และประสิทธิภาพของทุนทางสังคมทรัพยากรธรรมชาติและทรัพยากรมนุษย์ทั้งนี้ผู้บริหารและพนักงานทุกคนในองค์กรมีบทบาทเกี่ยวข้องกับกิจกรรมต่างๆ เพื่อสังคมร่วมกัน โดยสามารถสรุปเป็นประเด็นหลักๆ ดังนี้

ทั้งนี้บริษัทฯ จะดำรงไว้ซึ่งการเป็นบรรษัทภิบาลโดยยึดมั่นในการดำเนินกิจการที่คำนึงถึงผลประโยชน์ของผู้เกี่ยวข้อง

ด้านเศรษฐกิจ

บริษัทฯ มุ่งเน้นการมองหาโอกาสและช่องทางในการสร้างธุรกิจใหม่ๆ รวมไปถึงการสร้างนวัตกรรมและพัฒนาผลิตภัณฑ์ที่สามารถสร้างยอดขายและกำไรโดยมีกระบวนการจัดการภายในทำให้เกิดการพัฒนาผลิตภัณฑ์อย่างเป็นระบบตลอดสาย Supply chain ทั้งนี้เพื่อให้ได้สินค้าที่มีคุณภาพตรงตามความต้องการของลูกค้า/ผู้บริโภคควบคู่ไปกับการดูแลและป้องกันผลกระทบที่อาจจะเกิดขึ้นจากกระบวนการทำงานภายในไม่ให้ก่อให้เกิดปัญหาล้อมรอบนอก ทำให้เกิดคุณภาพของการพัฒนาเศรษฐกิจที่มีรากฐานมั่นคง มีขีดความสามารถในการแข่งขัน และสามารถพึ่งพาตนเองได้ โดยใช้หลักเศรษฐกิจพอเพียงตามแนวพระราชดำริของพระบาทสมเด็จพระเจ้าอยู่หัว เป็นแนวคิดหลัก

ด้านสังคม

บริษัทฯ คำนึงถึงคุณภาพชีวิตที่ดีของพนักงานและประชากรในชุมชนใกล้เคียงโดยเฉพาะเด็กและผู้สูงอายุให้มีสุขภาพที่ดีโดยประสานงานกับภาครัฐจัดให้มีบริการสาธารณสุขอย่างทั่วถึงส่งเสริมอาชีพและภูมิปัญญาของคนในชุมชนโดยจัดให้มีการสอนวิธีการทำน้ายาล้างจานเพื่อให้คนในชุมชนมีอาชีพเลี้ยงตัวเองได้และจัดสรรงบประมาณบางส่วนแก่โรงเรียนในการส่งเสริมกิจกรรมของเด็กและเยาวชนที่อยู่รอบชุมชนเพื่อร่วมสร้างเยาวชนให้มีการศึกษาที่ดีมีการประพฤติปฏิบัติตนอยู่ในศีลธรรมอันดีทั้งนี้ร่วมไปถึงกระบวนการพัฒนานุเคราะห์ในองค์กรให้มีความรู้ความสามารถเพียงพอที่จะปฏิบัติงานให้บรรลุเป้าหมายอย่างมีคุณภาพประสิทธิภาพมีความคิดสร้างสรรค์ในการทำงาน ตลอดจนการมีคุณภาพชีวิตและความเป็นอยู่ที่ดีขึ้นโดยใช้หลักการของ Happy Workplace หรือความสุข 8 ประการ

ด้านสิ่งแวดล้อม

บริษัทฯ คำนึงถึงการดูแลและใส่ใจในการรักษาทรัพยากรธรรมชาติและการใช้ทรัพยากรธรรมชาติอย่างคุ้มค่า เช่น ในกระบวนการผลิต บริษัทฯ จะมีระบบควบคุมดูแลปริมาณน้ำและความเพียงพอของน้ำที่ใช้ในกระบวนการผลิต ตลอดจนมีการดูแลปริมาณน้ำเสียที่ถูกปล่อยออกจากกระบวนการผลิตให้ผ่านกระบวนการกำจัดอย่างถูกต้องเพื่อให้มั่นใจว่าน้ำเสียที่ปล่อยออกไปเป็นน้ำที่อยู่ในค่าควบคุมสามารถหมุนเวียนนำกลับมาใช้ให้เกิดประโยชน์ต่อองค์กร ส่วนในด้าน การอนุรักษ์พลังงาน บริษัทฯ มุ่งเน้นการรณรงค์ในรูปแบบต่างๆ โดยมีการจัดตั้งคณะทำงานด้านการอนุรักษ์พลังงาน เพื่อดำเนินการวิเคราะห์กระบวนการทำงานในสาย Supply chain ที่อาจส่งผลกระทบต่อปริมาณการใช้พลังงานที่มากเกินไปและเป็นการช่วยลดจำนวนการปล่อยก๊าซ CO2 ซึ่งอาจส่งผลกระทบต่อสิ่งแวดล้อม

นอกจากนี้เพื่อแสดงถึงความมุ่งมั่นของบริษัทฯ ในด้านความรับผิดชอบต่อสังคมบริษัท ก็ได้มีการแต่งตั้งคณะกรรมการความรับผิดชอบต่อสังคม หรือ (CSR) ซึ่งประกอบไปด้วยคณะกรรมการนโยบายและคณะกรรมการซึ่งมีหน้าที่ในการสำรวจหาความต้องการของผู้มีส่วนได้ส่วนเสียในกลุ่มต่างๆ รวมไปถึงการวางแผนเพื่อกำหนดกิจกรรมและตัวชี้วัดในการดำเนินงานด้านความรับผิดชอบต่อสังคมที่สอดคล้องและส่งผลกระทบต่อภารกิจให้ประสบความสำเร็จยิ่งขึ้น

2. มาทำความรู้จัก

บริษัท เอส แอนด์ เจ อินเตอร์เนชั่นแนล เอนเตอร์ไพรส์ จำกัด (มหาชน)

บริษัท เอสแอนด์เจ อินเตอร์เนชั่นแนล เอนเตอร์ไพรส์ จำกัด (มหาชน) ก่อตั้งเมื่อวันที่ 22 เมษายน 2523 ในนาม บริษัท เอส แอนด์ เจ อาหารสำเร็จรูป จำกัด เปลี่ยนชื่อเป็น บริษัท เอสแอนด์เจ อินเตอร์เนชั่นแนลเอนเตอร์ไพรส์ จำกัด ในปี พ.ศ. 2528 และได้จดทะเบียนแปรสภาพเป็นบริษัทมหาชน จำกัด ในปี 2537 ดำเนินธุรกิจรับจ้างผลิตเครื่องสำอางทุกประเภท โดยบริษัทมุ่งเน้นการพัฒนาสินค้าด้วยเครื่องจักรและเทคโนโลยีที่ทันสมัย มีมาตรฐาน มีการส่งมอบผลิตภัณฑ์ในต่างประเทศมากกว่า 27 ประเทศทั่วโลกมีส่วนแบ่งการขายในตลาดต่างประเทศมากกว่า 50% มีเนื้อที่ทำการผลิตกว่า 20,000 ไร่ จำนวนพนักงาน 2000 คน กำลังการผลิต 16-19 ล้านชิ้น ต่อเดือน

วิสัยทัศน์:

ด้วยนโยบายและปรัชญาของผู้นำเครือข่ายพัฒนาท่าน คร. เทียม โชควัฒนา ที่มุ่งเน้นการสร้าง "คนดีสินค้าดีสังคมดี" แผนกกับปรัชญาองค์กร 3 ชีวิตของบริษัท ประกอบไปด้วย ชีวิตด้านองค์กรและลูกค้า ชีวิตด้านสังคมและสิ่งแวดล้อม ชีวิตด้านพนักงานและชุมชนทำให้เกิดเป็นพฤติกรรมนิยมที่ผู้บริหารและพนักงานยึดถือเป็นแนวปฏิบัติร่วมกันในการมุ่งสู่เป้าหมายทางธุรกิจในปี 2020

นโยบายบริษัท:

เป็นพันธมิตรทางธุรกิจกับคู่ค้าและมุ่งมั่นจะสร้างความพึงพอใจกับลูกค้าส่งสินค้าที่มีคุณภาพ ถูกต้อง ตามเวลาที่ตกลง พร้อมให้บริการที่ดี เพื่อให้ลูกค้าพอใจมากยิ่งขึ้นการดำเนินงานจะคำนึงถึงคุณภาพสังคมและสิ่งแวดล้อม

พนักงานทุกคนจะร่วมมือกันปฏิบัติงานตามนโยบายและจะพัฒนาอย่างต่อเนื่อง

นโยบายด้านสิ่งแวดล้อม:

บริษัท มีแนวทางในการดำเนินนโยบายด้านธุรกิจควบคู่กับการส่งเสริมและอนุรักษ์สิ่งแวดล้อมในหลายด้านดังต่อไปนี้

1. ปฏิบัติตามกฎหมาย ข้อกำหนดลูกค้า สนธิสัญญา และมาตรฐานด้านสิ่งแวดล้อมทั้งในปัจจุบันและในอนาคต
2. บริหารจัดการเพื่อมุ่งเน้นการป้องกัน การลดและการกำจัดสิ่งที่ก่อให้เกิดมลพิษต่อสิ่งแวดล้อม
3. มุ่งมั่นปรับปรุงและพัฒนาอย่างต่อเนื่องในการรักษา สภาพสิ่งแวดล้อมให้ดียิ่งขึ้น ตลอดเวลา
4. ส่งเสริมให้เกิดการใช้ทรัพยากรในกระบวนการผลิต อย่างประหยัดและมีประสิทธิภาพสูงสุด
5. ปฏิบัติตามกฎหมายให้พนักงานทุกคนตระหนักและป้องกัน ปัญหาที่ส่งผลกระทบต่อสิ่งแวดล้อม



การพัฒนาบุคลากร

• การสร้างการมีส่วนร่วมของพนักงานในองค์กร

บริษัทฯ ยึดหลักการสร้าง "คนดี คนเก่ง" ให้เกิดขึ้นในองค์กรและให้ "คนดี คนเก่ง" มีโอกาสสร้างผลงานให้ปรากฏเพื่อสร้างยอดขายและกำไรให้กับบริษัทอย่างยั่งยืน ทั้งนี้บริษัทฯ ให้อิสระในการคิดและการเสนอแนะแนวทางในการปฏิบัติงานผ่านกิจกรรมการเพิ่มผลผลิตเช่น 5ส., ข้อเสนอแนะ ฯลฯ การมีส่วนร่วมในการเสนอแนะเปรียบเสมือนการปูพื้นฐานการคิดเพื่อนำไปสู่การสร้างนวัตกรรมใหม่ๆ ในการทำงาน นอกจากนี้บริษัทฯ ยังจัดหาเวทีเพื่อให้พนักงานได้มีโอกาสแสดงความสามารถทั้งทางด้านความรู้และด้านความคิดอย่างต่อเนื่องซึ่งจะเห็นได้จากจำนวนการส่งข้อเสนอแนะของพนักงานที่ปฏิบัติสำเร็จประจำปี 2556 จำนวน 444 ฉบับ เพิ่มขึ้นจากปี 2555 = 177 ฉบับ คิดเป็นเพิ่มขึ้น 40 %

นอกจากนี้บริษัทฯ ได้พัฒนากิจกรรม 5ส. ให้เกิดการขยายผลและถูกปฏิบัติจริงในหน่วยงานเพิ่มขึ้น โดยจัดให้มีการอบรมเชิงปฏิบัติการในพื้นที่ของหน่วยงานหลักๆ ทั้งนี้ได้เชิญผู้เชี่ยวชาญที่มีความสามารถระดับประเทศเข้ามาช่วยในการประเมินและให้คำแนะนำแก่พื้นที่ต่างๆ โดยมีเป้าหมายเพื่อเพิ่มประสิทธิภาพและลดค่าใช้จ่ายที่ไม่จำเป็นในการทำงาน จากผลการดำเนินงานพบว่าจำนวนกลุ่ม 5ส. ที่จัดตั้งขึ้นใหม่ในปี 2556 มีจำนวนทั้งสิ้น 66 กลุ่มสามารถปฏิบัติ 5ส. ผ่านเกณฑ์ในระดับพื้นฐานจำนวน 58 กลุ่มคิดเป็น 88 % และสามารถลดค่าใช้จ่ายที่ไม่จำเป็นในการทำงานลงได้ถึง 1,169,370 ล้านบาท

ตัวอย่างบอร์ดข้อเสนอแนะในการปรับปรุงงาน



• การสร้างแนวคิดการบริหารจัดการเชิงกลยุทธ์

ในปี 2556 เป็นปีแรกที่บริษัทฯ ได้นำระบบ HR Transformation เข้ามาใช้งานโดยมีเครื่องมือสำคัญคือระบบ PMS (Performance Management System) ซึ่งเป็นเครื่องมือที่ช่วยทำให้เกิดการทบทวนระบบโครงสร้างต่างๆ ในองค์กร โดยเฉพาะโครงสร้างการบริหารจัดการด้านทรัพยากรบุคคล ที่จะทำให้เกิดการเปลี่ยนแปลงกระบวนการทำงานด้านทรัพยากรบุคคลอันจะส่งผลต่อการบรรลุเป้าหมายทางธุรกิจผ่านกระบวนการพัฒนาระบบบริหารผลการปฏิบัติงาน ที่เชื่อมโยงวิธีการทำงานตั้งแต่การทบทวนวิสัยทัศน์องค์กร การกำหนดบทบาทหน้าที่ การกำหนดเป้าหมายหรือตัวชี้วัดหลักที่จะทำให้บรรลุเป้าหมายในเชิงธุรกิจขององค์กร ทั้งนี้มีการกำหนดพฤติกรรมการทำงานในลักษณะที่มุ่งความสำเร็จร่วมกัน โดยมีการทำงานในรูปแบบของ Cross Functional มากกว่าการทำงานรูปแบบเดิมที่มุ่งเฉพาะความสำเร็จของหน่วยงาน โดยมีรายละเอียดดังนี้

1. การระบุคุณลักษณะกำหนดพฤติกรรมหลัก

(CORE COMPETENCY) ที่จำเป็นต่อการบรรลุผลสำเร็จในการดำเนินธุรกิจขององค์กรประกอบด้วยพฤติกรรมหลักที่จำเป็น 3 ข้อคือ

- COMMIT TO SUCCESS

พฤติกรรมการทำงานที่มุ่งมั่นอุทิศตนเพื่อผลสำเร็จขององค์กรโดยรวม และยังหมายถึงการรักษาความมั่นคงยั่งยืน ในการบริหารจัดการงานเชิงรุกเพื่อให้การทำงานบรรลุผลอย่างมีประสิทธิภาพ

- CUSTOMER FOCUS

พฤติกรรมการทำงานที่มุ่งเน้นการสร้างประสบการณ์ที่ดีแก่ลูกค้าทั้งภายในและภายนอกองค์กรตลอดสาย Supply chain พร้อมรับฟังข้อเสนอแนะ / ข้อร้องเรียนของลูกค้า แล้วนำ

มาปรับปรุงพัฒนากระบวนการทำงาน / บริการ เพื่อสร้างความพึงพอใจสูงสุดแก่ลูกค้า

- TEAM WORK

พฤติกรรมการทำงานที่ทุกคนมีส่วนร่วม มีความเชื่อมั่น มีความไว้วางใจ และช่วยเหลือซึ่งกันและกันอย่างจริงจัง เพื่อให้ทีมงานขององค์กรบรรลุเป้าหมายตามที่กำหนด ด้วยการรับฟังและเคารพในคุณค่าของความคิดที่แตกต่างของบุคคล

2. การระบุ KPI ขององค์กร / หน่วยงาน

ที่สอดคล้องเชื่อมโยงกับเป้าหมายทางธุรกิจและสามารถใช้เป็นตัวชี้วัดศักยภาพในการทำงานของบุคลากรหน่วยงาน และองค์กรได้อย่างมีประสิทธิภาพ ทั้งนี้จากการประเมินสถานการณ์ทั้งภายในและภายนอกโดยรวมของบริษัท ตลอดจนการปฏิบัติงานของหน่วยงานสามารถกำหนดแผนการพัฒนาบุคลากรประจำปีโดยพิจารณาความรู้/ทักษะที่จำเป็นต่อการดำเนินงานเพื่อตอบสนองต่อความสำเร็จของธุรกิจและสามารถสร้างความพึงพอใจแก่ลูกค้าแบ่งออกเป็นหมวดใหญ่ๆ 4 หมวด ได้แก่ หมวดความรู้พื้นฐาน หมวดคุณภาพ หมวดการจัดการ และ หมวดความปลอดภัย ซึ่งมีอัตราส่วน 10: 30: 20: 40 นั้นหมายความว่า บริษัทฯ ให้ความสำคัญกับหมวดคุณภาพที่เน้นการพัฒนาปรับปรุงกระบวนการทำงานในการสร้างสินค้าที่มีคุณภาพ เพื่อตอบสนองความพึงพอใจของลูกค้า และหมวดความปลอดภัยที่มุ่งเน้นการให้ความสำคัญต่อการดำเนินงานอย่างปลอดภัย นั้นหมายถึง การให้ความสำคัญต่อคุณภาพชีวิตของพนักงานนั่นเอง การดูแลคุณภาพชีวิตของพนักงานเป็นสิ่งที่บริษัทฯ ให้ความสำคัญอย่างยิ่งย่อนไปกว่าการดำเนินธุรกิจ เพราะพนักงานเปรียบเสมือนเป็นบุญแท้ไขน้าทางให้องค์กรไปสู่ความสำเร็จ กิจกรรมในการดูแลคุณภาพชีวิตของพนักงาน นอกจากการควบคุมการปฏิบัติงานให้เป็นไปตามมาตรฐานความปลอดภัย (OHSAS 18001) แล้ว บริษัทฯ ยังยึดหลักปฏิบัติตามแนวทาง Happy Workplace ของ ส.ส.ส ที่มุ่งเน้นการดูแลคุณภาพชีวิตของ พนักงานใน 8 ด้านอย่างเป็นระบบ

3. กรอบ การรายงาน

รายงานความยั่งยืนของบริษัท เอส แอนด์ เจ อินเตอร์เนชั่นแนล เอนเตอร์ไพรส์ จำกัด (มหาชน) จัดทำขึ้นตามหลักเกณฑ์การเปิดเผยข้อมูลในระดับรวม ที่มีลักษณะการรายงานแบบผสมผสาน ระหว่างกรอบการรายงานของ CSR-DIW 26000 ที่มุ่งเน้นหลักการแสดงความรับผิดชอบต่อสังคม การเชื่อมโยงผู้มีส่วนได้ส่วนเสีย ในขณะที่มีการแสดงผลการดำเนินงานด้วยกรอบตัวชี้วัดของ GRI ทั้งนี้ ในการจัดทำรายงานความรับผิดชอบต่อสังคมประจำปี 2556 ของบริษัท เอส แอนด์ เจฯ เป็นรายงานฉบับแรกที่จัดทำแยกออกมาจากรายงานประจำปี เพื่อให้รายงานมีเนื้อหาสอดคล้องกับความคาดหวังของผู้มีส่วนได้ส่วนเสีย มีความโปร่งใสซึ่งนับเป็นส่วนสำคัญส่วนหนึ่งในการกำกับดูแลกิจการ

รายงานฉบับนี้มีวัตถุประสงค์หลักเพื่อสื่อสารนโยบายกรอบการดำเนินงาน แนวปฏิบัติและผลการดำเนินงานให้ผู้ถือหุ้น นักลงทุน ผู้มีส่วนได้ส่วนเสียและประชาชนทั่วไปได้รับทราบข้อมูลการดำเนินธุรกิจบนความรับผิดชอบต่อสังคมของบริษัท ซึ่งมีเนื้อหาครอบคลุมในระหว่างวันที่ 1 มกราคม 2556 จนถึง 31 ธันวาคม 2556 ทั้งนี้บริษัทฯ ได้มีการกำหนดสาระสำคัญของเนื้อหาโดยพิจารณาตามหลักการสารัตถภาพ (Materiality) การเลือกประเด็นด้านความยั่งยืน (Aspect) และตัวชี้วัดการดำเนินงานที่มีนัยสำคัญ (Significant) และเกี่ยวข้องกับองค์กร (Relevant) ซึ่งเป็เป้าหมายในการจัดทำรายงาน บริษัทฯ มีการวาง Roadmap ของการจัดทำรายงานไว้โดยในปี 2013-2015 จะเป็นในลักษณะมุ่งกระบวนการ CSR AWARD & GRI และในปี 2016 เป็นต้นไปจะเป็นการจัดทำรายงานในลักษณะมุ่งผลการดำเนินงาน SET SUSTAINABILITY INDEX

ทั้งนี้บริษัทฯ มีการบูรณาการความรับผิดชอบต่อสังคมผนวกเข้ากับกระบวนการทางธุรกิจ โดยใช้การศึกษาปัจจัยผลกระทบทางธุรกิจ ปัจจัยผลกระทบทางด้านจริยธรรมรวมไปถึงความต้องการของผู้มีส่วนได้ส่วนเสียในกลุ่มต่างๆ นำมาวิเคราะห์ ศึกษา และกำหนดนโยบาย วิสัยทัศน์ทิศทางการดำเนินงานทั้งระยะสั้น ระยะยาว ทั้งนี้บริษัทฯ ได้นำประเด็นที่ได้จากการวิเคราะห์ทั้งเชิงบวกและเชิงลบ ที่มีต่อผู้มีส่วนได้ส่วนเสียในกลุ่มต่างๆ มาจัดลำดับความสำคัญโดยประเมินทั้งในด้านโอกาสและผลกระทบที่จะเกิด เพื่อนำมากำหนดกิจกรรมที่จะต้องดำเนินการเพื่อตอบสนองประโยชน์ของประเด็นปัญหา และเป้าประสงค์ที่แท้จริงเพื่อให้เกิดการพัฒนาอย่างยั่งยืนและสุดท้ายก็ได้มีการประเมินผลในแต่ละกิจกรรมเพื่อดูประสิทธิภาพและประสิทธิผลของโครงการหรือกิจกรรมที่ได้ดำเนินการว่ามีความสอดคล้องต่อผลลัพธ์ขององค์กรหรือไม่

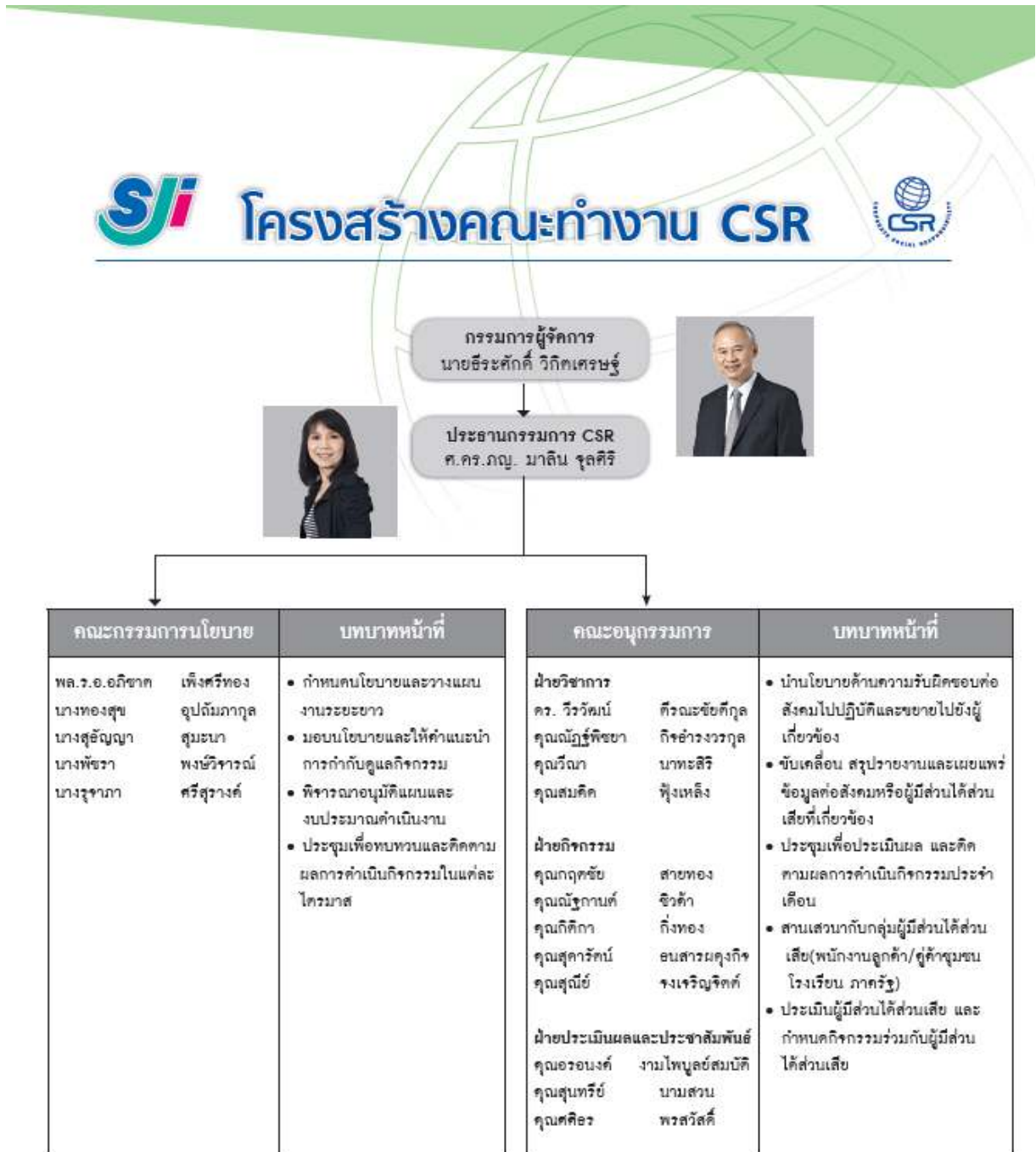


4. การดำเนินงานด้าน ความรับผิดชอบต่อสังคม

นโยบายด้านความรับผิดชอบต่อสังคม

บริษัทฯ มุ่งหวังให้บริษัทเป็นแบบอย่างที่ดีในการทำงานตามหลักบรรษัทภิบาล ดำเนินกิจกรรมทางสังคมที่ปราศจากการบังคับ มีส่วนร่วมต่อสังคมนอกเหนือจากการแสวงหาผลกำไร เน้นความอยู่รอดของธุรกิจควบคู่ไปกับการสร้างคุณค่าด้านความรับผิดชอบต่อสังคมที่มาจากกระบวนการทุกส่วนภายในองค์กร การสนับสนุนส่งเสริมเพื่อเป็นค่านิยมหลักเพื่อมุ่งสู่การพัฒนาอย่างยั่งยืน





กึ่งนี้บริษัทฯมีเกณฑ์ในการคัดเลือก คณะกรรมการนโยบาย และคณะอนุกรรมการดังนี้

คุณสมบัติของคณะกรรมการนโยบาย

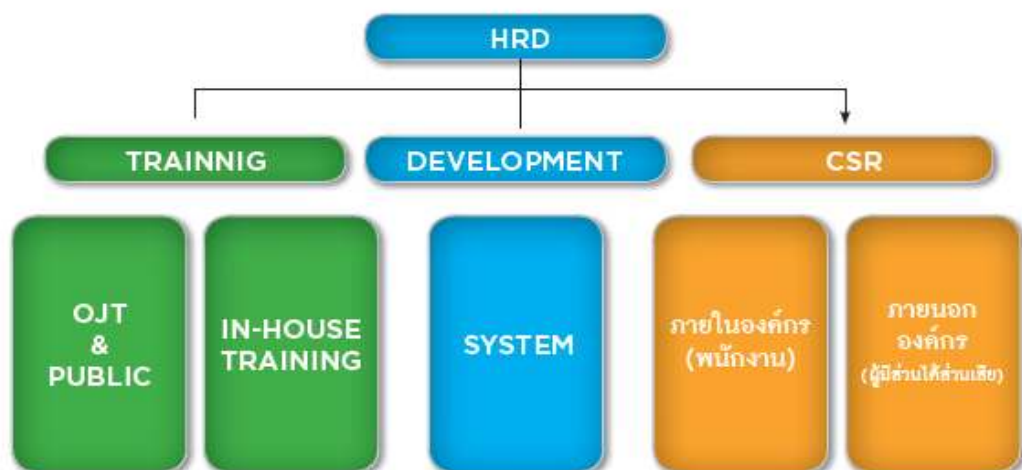
1. เป็นหัวหน้างานระดับบริหารที่ถูกคัดเลือกจากคณะกรรมการบริษัท
2. ดำรงตำแหน่งคราวละ 1 ปี
3. สามารถเข้าร่วมประชุมตามวาระที่กำหนด (ไตรมาส ละ 1 ครั้ง)

คุณสมบัติของคณะอนุกรรมการ

1. เป็นหัวหน้างานระดับแผนก /หน่วย ที่ผู้บริหารมีความเห็นชอบ
2. ดำรงตำแหน่งคราวละปี
3. สามารถเข้าร่วมและดำเนินกิจกรรมที่ได้รับมอบหมาย

นอกจากจะมีการจัดตั้งคณะกรรมการความรับผิดชอบต่อสังคมแล้ว บริษัทฯ ยังแสดงถึงความมุ่งมั่นที่จะทำให้การดำเนินกิจกรรมเพื่อความรับผิดชอบต่อสังคมเป็นไปอย่างราบรื่นและยั่งยืน ได้มีการจัดตั้งหน่วยงานความรับผิดชอบต่อสังคมขึ้น ภายใต้การดูแลของหน่วยงานพัฒนาบุคลากร โดยมีผู้รับผิดชอบดูแลกิจกรรมความรับผิดชอบต่อสังคมทั้งภายในและภายนอกองค์กร ดังรูป

ส่วนงานด้านความรับผิดชอบต่อสังคม/สิ่งแวดล้อม





การดำเนินกิจกรรมความรับผิดชอบต่อสังคม

ระยะเวลาเกือบ 30 ปี ที่บริษัท เอส แอนด์ เจ ได้มุ่งมั่นวางรากฐานในการแสดงความรับผิดชอบต่อสังคมโดยตระหนักอยู่เสมอว่าการเจริญเติบโตของธุรกิจอย่างยั่งยืนไม่เพียงแต่เป็นการสร้างผลกำไรเท่านั้น แต่เป็นการดำเนินการที่รับผิดชอบต่อสังคมและตอบแทนสังคมอย่างเหมาะสม เพราะเราเชื่อว่า **สังคมเป็นสุของค์กรก็เป็นสุข**

การดำเนินธุรกิจของบริษัทฯ บริษัทฯให้ความสำคัญกับความต้องการของผู้มีส่วนได้ส่วนเสียทั้งภายในและภายนอกองค์กร โดยยึดหลักการปฏิบัติงานที่สอดคล้องกับหลักปฏิบัติด้านความรับผิดชอบต่อสังคม โดย**ด้านลูกค้า/ผู้ค้า** บริษัทฯยึดหลักจรรยาบรรณการค้าเป็นธุรกิจที่โปร่งใสเป็นธรรมและตรวจสอบได้ **ด้านพนักงาน** บริษัทฯ ได้รับการรับรองระบบมาตรฐานแรงงานไทยมีการว่าจ้างและปฏิบัติต่อแรงงานเป็นไปตามที่กฎหมายกำหนดโดยไม่เลือกปฏิบัติ เปิดโอกาสให้คนพิการได้เข้ามาทำงาน ในองค์กรมีการกำหนดหน้าที่ในการทำงานอย่างเหมาะสม

ด้านผู้บริโภค บริษัทฯ เน้นการสร้างนวัตกรรมใหม่ๆ โดยการคิดค้นสูตรที่ใช้สมุนไพรจากธรรมชาติมากขึ้น เพื่อตอบสนองความต้องการของลูกค้าที่เน้นความปลอดภัยในการใช้งาน ทั้งนี้ยังมีการให้ความรู้ผ่านฉลากและสื่อที่เพียงพอต่อการตัดสินใจในการเลือกใช้ผลิตภัณฑ์ **ด้านชุมชน** บริษัทฯ สนับสนุนการเข้าไปมีส่วนร่วม เพื่อสร้างความสัมพันธ์ที่ดีต่อชุมชนและตอบสนองความต้องการของชุมชนตามหลักเศรษฐกิจพอเพียง เพื่อให้ชุมชนเข้มแข็งและอยู่ร่วมกับองค์กรอย่างมีความสุข และด้วยการดำเนินธุรกิจที่เคารพต่อกฎหมายยึดถือการปฏิบัติงานที่สอดคล้องกับข้อกำหนดด้านจริยธรรมคุณธรรมกับผู้มีส่วนได้ส่วนเสียทุกกลุ่ม จึงเป็นแรงผลักดันให้บริษัทฯ เติบโตและเจริญก้าวหน้าอย่างก้าวกระโดด





5. การระบุและจัดลำดับความสำคัญของ ผู้มีส่วนได้ส่วนเสีย



การระบุและจัดลำดับความสำคัญของผู้มีส่วนได้ส่วนเสียโดยพิจารณา
จากกิจกรรม ผลิตภัณฑ์ และการบริการตลอด Supply Chain



บริษัทฯ มีแนวทางในการวางแผนและดำเนินกิจกรรม เพื่อสังคมอย่างเป็นระบบโดยใส่ใจถึงผลที่ตามมา (Outcome) จากการดำเนินธุรกิจที่เกิดขึ้นโดยใช้แนวทางการวางแผนนโยบายและแนวทางการตัดสินใจให้สอดคล้องกับ วัตถุประสงค์ของผู้มีส่วนได้ส่วนเสีย (Stakeholder) การจัด การผู้ที่มีส่วนได้ส่วนเสีย (Stakeholder Management) ของ บริษัทจึงต้องพิจารณาถึง ความต้องการ(Need) ความสนใจ (Interest) และผลกระทบ (Effect) ที่เกิดขึ้นจากนโยบาย

และการดำเนินงานของบริษัททั้งผลกระทบโดยตรงและ โดยอ้อมรวมไปถึงการประสานผลประโยชน์ให้เกิดขึ้น ระหว่างธุรกิจกับผู้มีส่วนได้ส่วนเสียอย่างแท้จริง จากการ วิเคราะห์และจัดลำดับความสำคัญของผู้มีส่วนได้ส่วนเสีย ตามหลักการ CSR-DIW 26000 พบว่าผู้มีส่วนได้ส่วนเสีย ที่มีส่วนเกี่ยวข้องกับกระบวนการทางธุรกิจเรียงตามลำดับ ความสำคัญและผลกระทบที่พึงจะเกิดขึ้นประกอบด้วย ผู้บริโภค ลูกค้า คู่ค้า พนักงาน และชุมชน

การเชื่อมโยงความต้องการและการมีส่วนร่วมของผู้มีส่วนได้เสียกลุ่มต่างๆ

	ความคาดหวัง	กระบวนการที่ใช้	แนวปฏิบัติ	ผลการปฏิบัติ
ผู้บริโภค	<ul style="list-style-type: none"> - คุณภาพและความปลอดภัยของผลิตภัณฑ์ในราคาที่เป็นธรรม - รับรู้และเข้าใจข้อมูลการใช้ผลิตภัณฑ์อย่างถูกต้อง 	<ul style="list-style-type: none"> - การสำรวจความต้องการของผู้บริโภค - การรับซื้อเครื่องเรือนผ่านทางลูกค้า 	<ul style="list-style-type: none"> - คิดค้น นวัตกรรมการผลิตเครื่องสำอางที่มาจากธรรมชาติ - ควบคุมกระบวนการผลิตให้เป็นไปตามมาตรฐาน - เพิ่มช่องทางการเข้าถึงข้อมูลการใช้ผลิตภัณฑ์ 	<ul style="list-style-type: none"> - นวัตกรรมใหม่ ๆ ด้านผลิตภัณฑ์จากธรรมชาติที่มีเอกลักษณ์ เช่น ผลิตภัณฑ์จากสารสกัดมะนาว ขมิ้นหอม บิลละไควร์ พืชข้าว ฯลฯ

ผู้มีส่วนได้ส่วนเสีย	ความคาดหวัง	กระบวนการที่ใช้	แนวปฏิบัติ	ผลการปฏิบัติ
ลูกค้า	<ul style="list-style-type: none"> - ความพึงพอใจในคุณภาพของสินค้าและการบริการ - กระบวนการผลิตที่เป็นมิตรต่อสิ่งแวดล้อม 	<ul style="list-style-type: none"> - การนำเสนอสินค้าในรูปแบบใหม่ๆ - การสำรวจความพึงพอใจของลูกค้า - การจัดทำโครงการ CSR 	<ul style="list-style-type: none"> - พัฒนาผลิตภัณฑ์และบริการให้ตรงตามความต้องการของลูกค้า - สร้างเครือข่ายในกระบวนการผลิตที่เป็นมิตรกับสิ่งแวดล้อม 	<ul style="list-style-type: none"> - ได้รับรางวัลดีเด่นด้านคุณภาพและการพัฒนาผลิตภัณฑ์จากลูกค้าทั้งในประเทศ/ต่างประเทศ - ได้รับรางวัลดีเด่น CSR AWARD

	ความคาดหวัง	กระบวนการที่ใช้	แนวปฏิบัติ	ผลการปฏิบัติ
พนักงาน	<ol style="list-style-type: none"> 1.สวัสดิการและค่าตอบแทน 2.ความมั่นคงและก้าวหน้า 3.คุณภาพชีวิต 4.การพัฒนาความรู้และทักษะ 	<ul style="list-style-type: none"> - การสำรวจความคิดเห็นของพนักงาน - การประชุมกรรมการสวัสดิการ - การรับข้อร้องเรียน 	<ul style="list-style-type: none"> - ใช้หลักสิทธิมนุษยชนและการปฏิบัติต่อแรงงานอย่างเป็นธรรม - การพัฒนาคุณภาพชีวิตของพนักงานโดยใช้หลักการ Happy Workplace - การพัฒนาความรู้/ทักษะของพนักงานทั้งในด้าน Hard side และ Soft side 	<ul style="list-style-type: none"> - ได้รับรางวัลรองมาตรฐานแรงงานไทย (มรท. 8001) - ได้รับรางวัลนวัตกรรมดีเด่นของเครือสหพัฒน์ - ได้รับรางวัลการพัฒนาฝีมือแรงงานดีเด่น จากกรมพัฒนาฝีมือแรงงาน เขตภาคตะวันออก

ผู้มีส่วนได้ส่วนเสีย	ความคาดหวัง	กระบวนการที่ใช้	แนวปฏิบัติ	ผลการปฏิบัติ
ลูกค้า	<ul style="list-style-type: none"> - การทำธุรกิจแบบยุติธรรมโปร่งใส - การให้คำปรึกษาแลกเปลี่ยนเรียนรู้ 	<ul style="list-style-type: none"> - การประชุมแลกเปลี่ยนข้อคิดเห็น - การพัฒนาและเรียนรู้ร่วมกัน 	<ul style="list-style-type: none"> - มีนโยบายการเป็นพันธมิตรทางธุรกิจกับลูกค้า - มีข้อตกลงที่ยุติธรรมในการทำการค้าร่วมกัน - มีการพัฒนาคู่ค้าให้สามารถทำธุรกิจร่วมกัน 	<ul style="list-style-type: none"> - มีการคัดเลือกและประเมิน Supplier อย่างเป็นธรรมและโปร่งใส - จัดกิจกรรมแลกเปลี่ยนเรียนรู้ร่วมกัน

	ความคาดหวัง	กระบวนการที่ใช้	แนวปฏิบัติ	ผลการปฏิบัติ
ชุมชน	<ol style="list-style-type: none"> 1. ส่งเสริมอาชีพและสร้างรายได้แก่คนในชุมชน 2. ดูแลสังคมและสิ่งแวดล้อมโดยรอบชุมชน 3. สนับสนุนกิจกรรมของชุมชน 4. พัฒนาเด็กและเยาวชนในโรงเรียนของชุมชน 	<ul style="list-style-type: none"> - สำรวจและรับฟังความคิดเห็นของคนในชุมชน - จัดกิจกรรมพบปะชุมชน / โรงเรียน 	<p>สนับสนุนกิจกรรมการพัฒนาคุณภาพชีวิตของเยาวชนในชุมชนเด็ก -Cจัดค่ายเยาวชนโรงเรียน-ส่งเสริมการศึกษา</p>	<ul style="list-style-type: none"> - สนับสนุนทุนแก่โรงเรียน 5 โรงเรียน - เด็กเข้าร่วมโครงการค่ายเยาวชน > 200 คน/ปี - เข้าร่วมโครงการส่งเสริมสุขภาพผู้สูงอายุของกระทรวงสาธารณสุข

6. แนวทางการ กำกับดูแลองค์กร



การประเมินความสอดคล้องตามหลักความรับผิดชอบต่อสังคม

ประเด็น	หลักความรับผิดชอบต่อสังคมตามแนวทาง (CSR DIW)	
	ความสอดคล้อง	แนวปฏิบัติ
1. การกำกับดูแลกิจการที่ดี	22 ข้อ 100%	<ul style="list-style-type: none"> กำหนดนโยบายการกำกับดูแลกิจการที่ดีประกอบด้วย ข้อมูล 3 ส่วนได้แก่ นโยบายการกำกับดูแลกิจการที่ดี จริยธรรมธุรกิจ จรรยาบรรณพนักงาน
2. การเคารพสิทธิมนุษยชน	12 ข้อ 100%	<ul style="list-style-type: none"> จัดทำนโยบายด้านสิทธิมนุษยชนที่ครอบคลุมตั้งแต่ระดับบริหารจนถึงระดับพนักงาน การปลูกฝังความคิดด้านสิทธิมนุษยชนตั้งแต่เริ่มงานผ่านการปฐมนิเทศ (จรรยาบรรณพนักงาน กลไกการร้องทุกข์)
3. การปฏิบัติต่อแรงงานอย่างเป็นธรรม	38 ข้อ 100%	<ul style="list-style-type: none"> การปฏิบัติตามหลักสิทธิมนุษยชนและปฏิญญาสากลว่าด้วยสิทธิขั้นพื้นฐานในการทำงาน (การไม่เลือกปฏิบัติ การไม่ใช้แรงงานบังคับ การไม่ใช้แรงงานเด็ก) การให้ความคุ้มครองทางสังคม (การจ่ายค่าจ้าง ค่าตอบแทน การลงโทษทางวินัย การให้ออกจากงาน) การให้ความคุ้มครองสุขภาพและความปลอดภัยในการทำงาน



การประเมินความสอดคล้องตามหลัก ความรับผิดชอบต่อสังคม

ประเด็น	หลักความรับผิดชอบต่อสังคมตามแนวทาง (CSR DIW)	
	ความสอดคล้อง	แนวปฏิบัติ
4. การจัดการสิ่งแวดล้อม	7 ข้อ 100%	<ul style="list-style-type: none"> การวางแผนจัดการและควบคุมกิจกรรมต่างๆที่อาจก่อให้เกิดมลภาวะเช่น การรณรงค์การใช้สารเคมีอย่างถูกต้อง การจัดการของเสีย การควบคุมการใช้ทรัพยากรในกระบวนการต่างๆ
5. การประกอบกิจการด้วยความเป็นธรรม	6 ข้อ 100%	<ul style="list-style-type: none"> การยึดมั่นต่อมาตรฐานทางจริยธรรมตลอดจนความโปร่งใส และตรวจสอบได้ ดำเนินธุรกิจในลักษณะที่สอดคล้องกับกฎหมายและข้อบังคับในการแข่งขัน
6. ความรับผิดชอบต่อผู้บริโภค	11 ข้อ 100%	<ul style="list-style-type: none"> กำหนดราคาสินค้าและบริการอย่างสมเหตุสมผล ผลิตสินค้าและบริการที่ปลอดภัยต่อสุขภาพของผู้บริโภค ให้ข้อมูลด้านสินค้าแก่ผู้บริโภคอย่างเหมาะสมไม่โฆษณาเกินจริง
7. การร่วมพัฒนาชุมชนและสังคม	7 ข้อ 100%	<ul style="list-style-type: none"> สร้างการมีส่วนร่วมของชุมชนในการพัฒนาเศรษฐกิจ การปรับปรุงคุณภาพชีวิต สังคม /สิ่งแวดล้อม

6.1 การกำกับดูแลกิจการ

คณะกรรมการบริษัทตระหนักถึงความสำคัญของการกำกับดูแลกิจการที่ดี เพื่อให้การดำเนินธุรกิจเป็นไปด้วยความโปร่งใส ซื่อสัตย์ มีความเป็นธรรมต่อผู้มีส่วนได้เสียทุกฝ่าย เพื่อสร้างความเจริญเติบโตอย่างยั่งยืนและความมั่นคงแก่ผู้ถือหุ้น โดยคณะกรรมการบริษัทได้กำหนดหลักการกำกับดูแลกิจการ จริยธรรมทางธุรกิจ และจรรยาบรรณพนักงานเพื่อให้ทุกส่วนได้ยึดถือ ทั้งนี้บริษัทฯ ได้เผยแพร่ให้แก่กรรมการบริษัท ผู้บริหารและพนักงานทราบเพื่อเป็นแนวทางในการปฏิบัติงาน พร้อมทั้งได้เปิดเผยรายละเอียดโครงสร้างองค์กร และสภาพแวดล้อมที่ส่งเสริมให้การปฏิบัติงานเป็นไปอย่างมีประสิทธิภาพและมีการควบคุมภายในที่เพียงพอ โดยมีการแบ่งแยกหน้าที่ความ

รับผิดชอบของแต่ละฝ่ายอย่างชัดเจน เพื่อประโยชน์ในการติดตามตรวจสอบการดำเนินงานของบริษัทฯ พร้อมทั้งได้จัดทำคู่มือการปฏิบัติงานของหน่วยงานต่างๆ และมีการปรับปรุงระบบงานย่อยเพื่อให้มีประสิทธิภาพที่รัดกุมและลดการทำงานที่ซ้ำซ้อน เพื่อให้ทุกฝ่ายปฏิบัติงานภายใต้มาตรฐานเดียวกัน นอกจากนี้ยังได้กำหนดเป้าหมายการดำเนินธุรกิจที่ชัดเจนในแต่ละปี โดยคำนึงถึงปัจจัยต่างๆ เช่น ภาวะเศรษฐกิจ สภาพตลาดและการแข่งขัน และมีการตั้งมาตรฐานการวัดผลงานอย่างชัดเจนเพื่อให้เกิดความเป็นธรรมต่อผู้มีส่วนได้ส่วนเสียทุกฝ่ายโดยมีการจัดแบ่งเป็นหมวดหมู่ย่อย 5 หมวด ดังนี้



1. สิทธิของผู้ถือหุ้น
2. การปฏิบัติต่อผู้ถือหุ้นอย่างเท่าเทียม
3. บทบาทของผู้มีส่วนได้ส่วนเสีย
4. การเปิดเผยข้อมูลและความโปร่งใส
5. ความรับผิดชอบของคณะกรรมการ

คณะกรรมการของบริษัทมีจำนวน 13 ท่าน ประกอบด้วย กรรมการที่เป็นผู้บริหาร 5 ท่าน กรรมการที่ไม่เป็นผู้บริหาร 3 ท่าน กรรมการอิสระ 5 ท่าน ซึ่งมีการดำรงตำแหน่งตามข้อบังคับของบริษัท

การบริหารจัดการความเสี่ยง

การบริหารจัดการความเสี่ยงเป็นเครื่องมือสำคัญที่จะช่วยชี้วัดหรือบรรเทาความเสียหายจากเหตุการณ์ไม่คาดคิดที่อาจเกิดขึ้นทำให้องค์กรสามารถผ่านพ้นวิกฤตการณ์ต่างๆ ได้โดยใช้การวิเคราะห์อย่างเป็นระบบและต่อเนื่อง

ความเสี่ยงที่อาจเกิดขึ้นมีทั้งภายในและภายนอกองค์กร ความเสี่ยงภายในที่อาจเกิดขึ้นได้แก่ต้นทุนการผลิตสูง ขาดแคลนกำลังคน กำลังการผลิตไม่เพียงพอ ลูกค้าไม่พอใจในสินค้า ความเสี่ยงที่อาจเกิดจากปัจจัยภายนอกได้แก่ ปัญหาทางการเมือง อัตราแลกเปลี่ยน แนวโน้มการเปลี่ยนแปลงทางภาษี การเพิ่มขึ้นของราคาวัตถุดิบ จากสถานการณ์ที่ผ่านมา ความเสี่ยงด้านเศรษฐกิจเป็นสิ่งที่ส่งผลกระทบต่อองค์กรค่อนข้างมาก แต่ในปัจจุบันความเสี่ยงด้านสังคมและสิ่งแวดล้อมก็เป็นปัญหาที่สร้างความตื่นตัวให้กับลูกค้า/ผู้บริโภค ซึ่งจะส่งผลกระทบทั้งที่เป็นตัวเงิน

และไม่ใช้ตัวเงินแก่งัดกร ซึ่งองค์กรไม่สามารถมองข้ามได้ สำหรับ บริษัท เอส แอนด์ เจ การดำเนินงานด้านสังคมและสิ่งแวดล้อมเป็นปัจจัยสำคัญที่เราตระหนักและมีการประเมินความเสี่ยงผ่านกระบวนการความรับผิดชอบต่อสังคมที่มีการประเมินผลกระทบที่สมดุลย์ทั้งทางด้านเศรษฐกิจสังคมและสิ่งแวดล้อม

ด้วยการตระหนักถึงความสำคัญดังกล่าวเพื่อป้องกันความเสี่ยงที่อาจส่งผลกระทบต่อเศรษฐกิจ บริษัทฯ จึงได้กำหนดให้ทุกหน่วยงานประเมินความเสี่ยงที่อาจเกิดขึ้นในการทำงานและมีการติดตามปัจจัยความเสี่ยงต่างๆ เพื่อประเมินผลกระทบและเตรียมการให้ธุรกิจคงสภาพและดำเนินการอยู่ได้ ทั้งนี้ผู้บริหารสูงสุดของหน่วยงานนั้นๆ จะเป็นผู้รับผิดชอบการบริหารจัดการความเสี่ยงที่เกี่ยวข้องกับหน่วยงานของตนโดยมีระบบการประเมินติดตามผลการดำเนินงานที่ดี นอกจากนี้บริษัทฯ ยังได้กำหนดให้หัวหน้างานมีการติดตามผลการปฏิบัติงานของผู้ใต้บังคับบัญชาและให้มีการตรวจสอบประเมินผลการปฏิบัติงานโดยหน่วยงานตรวจสอบภายใน ซึ่งเป็นหน่วยงานอิสระและมีการตรวจสอบงบการเงินและผลการดำเนินงานจากผู้สอบบัญชีอย่างสม่ำเสมอ เพื่อให้มั่นใจว่า มาตรการและระบบการควบคุมภายในนั้นมีประสิทธิภาพอยู่เสมอ สามารถตอบสนองต่อการเปลี่ยนแปลงได้อย่างเหมาะสม ทันเวลา ทั้งนี้ได้มีการสื่อสารให้ผู้บริหารและพนักงานทราบถึงสถานการณ์สภาพแวดล้อมและการดำเนินงานของกิจการรวมทั้งปัจจัยความเสี่ยงที่จะมีต่อการดำเนินงานต่อการขายต่อต้นทุนและการทำกำไรของบริษัทอย่างสม่ำเสมอ



กระบวนการบริหารความเสี่ยง

1. จัดตั้งคณะกรรมการความเสี่ยง เพื่อกำหนดนโยบายและแนวทางการบริหารความเสี่ยง
2. การระบุความเสี่ยง ที่อาจส่งผลกระทบต่อเป้าหมายการดำเนินงานของบริษัทฯ โดยพิจารณาปัจจัยความเสี่ยงที่มีแหล่งที่มาจากปัจจัยภายนอกหรือปัจจัยจากการดำเนินงานภายใน
3. การประเมินความเสี่ยงเพื่อประเมินระดับของการบริหารจัดการความเสี่ยงว่าเป็นไปอย่างมีประสิทธิภาพหรือประสิทธิผลเพียงใด
4. กำหนดกลยุทธ์ในการบริหารความเสี่ยง
5. ติดตามผลและรายงานผลการบริหารความเสี่ยงต่อคณะกรรมการบริษัท
6. การพัฒนาความเสี่ยงอย่างต่อเนื่องและทันกาล

ต่อพนักงาน

บริษัทฯ มีการปฏิบัติต่อพนักงานตามสิทธิขั้นพื้นฐานของมนุษยชน โดยการสนับสนุน ส่งเสริม ฝึกอบรมและพัฒนาให้พนักงานมีความรู้ความสามารถเพียงพอต่อการปฏิบัติงานอย่างมีประสิทธิภาพ

ต่อลูกค้า

บริษัทฯ ดำเนินธุรกิจร่วมกับลูกค้าโดยปฏิบัติให้เป็นไปตามข้อตกลง / เงื่อนไขทางการค้าโดยมีการแลกเปลี่ยนความรู้และร่วมกันพัฒนาสินค้า/บริการเพื่อเพิ่มคุณค่าให้แก่สินค้านั้นๆ

6.2 การดำเนินธุรกิจอย่างเป็นธรรม

เพื่อให้ได้มาซึ่งความเจริญก้าวหน้าและความมั่นคงของบริษัท อันจะส่งผลดีต่อผู้ถือหุ้น ผู้มีส่วนเกี่ยวข้องและสังคมโดยรวม บริษัทจึงได้กำหนดจรรยาบรรณในการดำเนินธุรกิจที่ให้ผู้บริหารและพนักงานยึดถือเป็นหลักในการปฏิบัติงาน โดยแยกตามกลุ่มของผู้มีส่วนได้ส่วนเสีย ดังนี้

ต่อบริษัทและผู้ถือหุ้น

เพื่อขจัดปัญหาความขัดแย้งทางผลประโยชน์อย่างรอบคอบด้วยความมีเหตุผลและเปิดเผยข้อมูลอย่างครบถ้วน

ต่อลูกค้า

โดยยึดถือความซื่อสัตย์สุจริต ยุติธรรมและการให้ข้อมูลที่ถูกต้องแก่ลูกค้า รักษาความลับทางการค้าของลูกค้ารวมถึงการพัฒนาสินค้าและบริการให้ตรงความต้องการของลูกค้า โดยคิดค้นนวัตกรรมใหม่ๆ เพื่อเพิ่มคุณค่าให้แก่สินค้าและบริการอย่างต่อเนื่อง



นอกจากนี้เพื่อให้เป็นบรรทัดฐานในการปฏิบัติงาน ยังมีการกำหนดจรรยาบรรณของพนักงาน โดยแยกออกเป็นสิ่งที่พึงกระทำและสิ่งที่ไม่พึงกระทำ และเพื่อให้เกิดการสร้างจิตสำนึกของพนักงานในองค์กรต่อจรรยาบรรณที่กำหนดขึ้น ได้จัดให้มีการอบรมทบทวนจรรยาบรรณอย่างน้อยปีละครั้ง

การต่อต้านการทุจริต

บริษัทได้กำหนดหลักปฏิบัติของผู้บริหารและพนักงานเกี่ยวกับการต่อต้านการทุจริตไว้ในจรรยาบรรณของพนักงานที่เขียนไว้อย่างชัดเจน เพื่อให้พนักงานปฏิบัติหน้าที่ด้วยความซื่อสัตย์สุจริต ไม่ใช้ตำแหน่งหน้าที่ของตนในการแสวงหาผลประโยชน์ใส่ตนเองและหรือผู้อื่นโดยมิชอบ ทั้งนี้ยังกำหนดห้ามมิให้มีการรับเงินหรือผลประโยชน์ใดเป็นการส่วนตัวจากลูกค้าหรือบุคคลภายนอก นอกจากนี้ยังมีระเบียบที่ห้ามการขอยืมเงินจากลูกค้าหรือผู้ที่เกี่ยวข้องกับลูกค้าเว้นแต่การขอยืมเงินจากธนาคารหรือสถาบันการเงิน และเพื่อให้มีการทอกลงถึงความสำคัญของการต่อต้านการทุจริตในเบื้องต้นบริษัทมีการกำหนดเป็นนโยบายและกำหนดคบทลงโทษแก่ผู้บริหารและพนักงานที่ฝ่าฝืนในกรณีที่มีมูลพยานหลักฐานถึงความผิดดังกล่าว

6.3 การเคารพสิทธิมนุษยชน

บริษัทได้มีการจัดทำนโยบายด้านสิทธิมนุษยชนเพื่อให้มีการปฏิบัติอย่างถูกต้องตามกฎหมายและข้อบังคับที่เกี่ยวข้องกับพนักงาน และหลักการเกี่ยวกับสิทธิมนุษยชนขั้นพื้นฐานตามเกณฑ์สากลและสอดคล้องกับระบบมาตรฐานแรงงานไทย (มรท.) ที่บริษัทฯ ได้รับการรับรองระบบเมื่อปี พ.ศ. 2553

การใช้แรงงานบังคับ

บริษัทจะไม่เกี่ยวข้องหรือสนับสนุนการใช้แรงงานบังคับ/แรงงานเด็ก ไม่มีการเรียกเก็บเงินค่าประกันจากผู้ใช้งานแรงงานเว้นแต่เป็นงานที่มีลักษณะที่ต้องรับผิดชอบทางการเงิน

หรือทรัพย์สินตามที่กฎหมายกำหนดให้เรียกหลักประกันได้เท่านั้น

ค่าตอบแทนการทำงาน

บริษัทจ่ายค่าจ้าง/ค่าตอบแทนในการทำงานตามอัตราค่าจ้างขั้นต่ำตามที่กฎหมายกำหนดโดยจะพิจารณาถึงความเพียงพอขั้นพื้นฐานของบุคคล และไม่มีการหักค่าจ้างใดๆโดยมีวัตถุประสงค์เพื่อการลงโทษทางวินัย

ชั่วโมงการทำงาน

บริษัทมีการกำหนดชั่วโมงในการทำงานตามที่กฎหมายกำหนด ทั้งนี้ไม่เกิน 48 ชม. ต่อสัปดาห์และมีวันหยุด 2 วัน ต่อสัปดาห์

การเลือกปฏิบัติ

บริษัทจะไม่เกี่ยวข้องหรือสนับสนุนการเลือกปฏิบัติในการจ้างงาน การจ่ายค่าจ้างและค่าตอบแทน การเลื่อนตำแหน่ง การเลิกจ้างหรือการเกษียณ บนพื้นฐานของความแตกต่างในเรื่องอายุ เชื้อชาติ ชาติกำเนิด ศาสนา ภาษา ความพิการ ความเบี่ยงเบนทางเพศ ความเป็นสมาชิกสหภาพแรงงาน หรือ ความเกี่ยวข้องกับการเมืองและแนวคิดส่วนบุคคล ทั้งนี้บริษัทได้มีการปฏิบัติตามกฎหมายการจ้างงานคนพิการในอัตราที่กฎหมายกำหนด 100 : 1 พร้อมทั้งยังพัฒนาช่องทางการสรรหาเพื่อเปิดโอกาสให้คนพิการมีโอกาสเข้าร่วมงานกับองค์กรอย่างต่อเนื่องเช่น โครงการ CARE YOU



6.4 การปฏิบัติต่อแรงงานอย่างเป็นธรรม

บริษัทฯ ได้ดำเนินการจัดทำระบบมาตรฐานต่างๆ ที่เกี่ยวข้องกับการดูแลคุณภาพและความปลอดภัยของพนักงานโดยผ่านคณะกรรมการสวัสดิการและคณะกรรมการความปลอดภัยของบริษัท ในด้านคณะกรรมการสวัสดิการ จะมีการประชุมของคณะกรรมการเพื่อหาข้อมูลและสำรวจความพึงพอใจของพนักงานในแง่มุมต่างๆ ทั้งทางด้านสวัสดิการพื้นฐาน สภาพแวดล้อมในการทำงาน

สวัสดิการพื้นฐาน

รายการ	ชาย	หญิง	รวม	สถานะ
จำนวนพนักงาน	385	1157	1542	
จำนวนห้องน้ำ มาตรฐาน (50 คน / ห้อง)	57	102	159	เกินกว่ากฎหมายกำหนด
จุดน้ำดื่ม มาตรฐาน (40 คน/จุด)	น้ำเย็น 43 จุด + น้ำร้อน 15 จุด		58 จุด	เกินกว่ากฎหมายกำหนด
พยาบาล 2 คน				ตามกฎหมาย
แพทย์ 1 คน				ตามกฎหมาย

ด้านอาชีวอนามัยและความปลอดภัย ในการทำงาน

บริษัทฯ มีการแต่งตั้งคณะกรรมการความปลอดภัย โดยคณะกรรมการมีหน้าที่ในการตรวจสอบสภาพแวดล้อมในที่ทำงาน ประเมินความเสี่ยงที่อาจทำให้เกิดความไม่ปลอดภัยในการทำงาน ทั้งในด้าน แสง สี เสียง ซึ่งจะส่งผลกระทบต่อทั้งทางตรงและทางอ้อมแก่พนักงาน ทั้งนี้ได้จัดทำมีการอบรมให้ความรู้กับพนักงานและหัวหน้างานในระดับต่างๆ ตามที่กฎหมายกำหนด สำหรับเจ้าหน้าที่ความปลอดภัย มีการอบรมในหลักสูตร จป.วิชาชีพ สำหรับหัวหน้างานมีการอบรมในหลักสูตร จป.หัวหน้างานและสำหรับผู้บริหารในหลักสูตร จป. ผู้บริหาร นอกจากนี้ยังจัดให้มีการอบรมแก่ผู้ทำ

หน้าที่เฉพาะจุดงานที่ต้องมีการดูแลควบคุมเป็นพิเศษด้านความปลอดภัยเช่น ผู้ที่ทำงานในจุดของ Boiler ผู้ที่ทำงานในจุดที่เก็บสารเคมีอันตราย หรือ ผู้ที่ทำหน้าที่ขับรถโฟล์คลิฟท์เป็นต้น



จากผลการดำเนินงานสามารถสรุปได้ดังนี้

1. สถิติการเกิดอุบัติเหตุถึงขั้นหยุดงาน

ด้านสุขภาพ

ปี 2555 เกิดอุบัติเหตุถึงขั้นหยุดงาน 4 ราย จำนวน 135 วัน
ปี 2556 เกิดอุบัติเหตุถึงขั้นหยุดงาน 3 ราย จำนวน 32 วัน
จำนวนอุบัติเหตุ ลดลง 1 ราย จำนวนวันลดลง 103 วัน
คิดเป็นลดลงจากปี 2555 = 76%

บริษัทได้จัดให้มีแพทย์และพยาบาลประจำในการดูแลและตรวจรักษากรณีพนักงานเจ็บป่วยเบื้องต้น ทั้งนี้เพื่อให้พนักงานมีสุขภาพที่ดี บริษัทฯ จึงจัดให้มีโครงการตรวจเช็คสุขภาพพนักงานประจำปีเพื่อตรวจเช็คความเสี่ยงของโรคที่เกิดจากการทำงาน จากผลการตรวจสุขภาพประจำปีที่ผ่านมา (จำนวนพนักงาน 1542 คน) มีสุขภาพที่สมบูรณ์คิดเป็น 98% ส่วนที่เหลืออีก 2% ตรวจพบความผิดปกติเรียงลำดับจากมากไปหาน้อยได้แก่สมรรถภาพการทำงานของปอด สมรรถภาพการทำงานของไต ความสมบูรณ์ของเม็ดเลือด และ ทรวงอก(อ้างอิงข้อมูลผลการตรวจสุขภาพบริษัทศูนย์แพทย์พิพิธ (ประเทศไทย จำกัด) นอกจากนี้ยังพบแนวโน้มสุขภาพของพนักงานที่เริ่มมีอายุสูงขึ้นได้แก่อาการของโรคความดันโลหิตสูง และโรคเบาหวาน เป็นต้น

2. สถิติการเกิดอุบัติเหตุจากสารเคมีหกรั่วไหล

ปี 2556 เกิดอุบัติเหตุ 2 ราย

ประเด็น สารเคมีประเภทไม่อันตรายกระเด็นเข้าตา
สาเหตุ พนักงานไม่สวมใส่แว่นตาขณะปฏิบัติงาน
การแก้ไข รณรงค์การสร้างจิตสำนึกการสวมใส่อุปกรณ์ PPE ในการทำงาน การลงโทษทางวินัย

ประเด็น สารเคมีหกใส่เท้าขณะทดสอบสารเคมีใส่กระป๋อง
สาเหตุ สารเคมีตกค้างอยู่ที่ปากถุงขณะยก ทำให้หกใส่เท้า
การแก้ไข ทบทวนวิธีการปฏิบัติงานและตรวจสอบสารเคมีก่อนยกเท

นอกจากข้อมูลที่ได้จากการตรวจสุขภาพประจำปีแล้วยังพบว่าข้อมูลการเข้ารับการรักษาที่ห้องพยาบาลของบริษัทมีจำนวนพนักงานเข้ารับการรักษา ทั้งหมด 2966 ครั้งพบสถิติการป่วยของพนักงานในด้านการติดเชื้อทางเดินอาหารมากที่สุดถึง 719 ครั้ง ติดเชื้อทางเดินหายใจ 577 ครั้ง ทั้งนี้บริษัทจึงได้วางแผนการดูแลสุขภาพของพนักงานผ่านกระบวนการ 3 อ. คือ อาหาร อารมณ์ และการออกกำลังกายอย่างต่อเนื่องไตรมาสละครั้งรวมไปถึงการจัดกิจกรรมรณรงค์ให้พนักงานมีความรู้ในการบริโภคอาหารอย่างถูกต้องในโครงการ "สัปดาห์อาหารเพื่อสุขภาพ" การจัดทำห้องออกกำลังกายให้พนักงานได้มีโอกาสดูออกกำลังกายในวันหยุดหรือหลังเลิกงาน

3. สถิติการเกิดอุบัติเหตุจากรถโฟล์คลิฟท์

ปี 2555 จำนวน 14 ราย ปี 2556 จำนวน 12 ราย ลดลง 14%

ประเด็น การเฉี่ยวชนสิ่งของ
สาเหตุ ส่วนใหญ่เกิดจากพนักงานประมาทในขณะขับรถ ถึงแม้จะมีจำนวนอุบัติเหตุลดลงแต่ยังมีความเสี่ยงที่อาจก่อให้เกิดความเสียหายกับสิ่งของ จึงกำหนดให้หน่วยงานหาวิธีในการจัดการแก้ไขต่อไป(อ้างอิงข้อมูลจากคณะกรรมการความปลอดภัยประจำปี 2556)

6.5 ความรับผิดชอบต่อผู้บริโภค

เนื่องจากมีสารเคมีบางชนิดในเครื่องสำอางบางประเภท ที่อาจทำให้เกิดอันตรายต่อผู้บริโภคได้ แม้ว่าจะยังไม่มีข้อมูลทางวิชาการหรือทางการแพทย์ชี้ชัดว่าเป็นอันตราย และกฎหมายยังมิได้ระบุเป็นสารห้ามใช้ แต่บริษัท เอส แอนด์ เจฯ เห็นความสำคัญในการใช้สารเคมีดังกล่าวซึ่งเป็นสารที่เกี่ยวข้องกับความปลอดภัยของผู้ใช้หรือผู้บริโภคโดยตรงจึงมีนโยบายในการลดและหลีกเลี่ยงการใช้สารเคมีเหล่านี้ในการผลิต

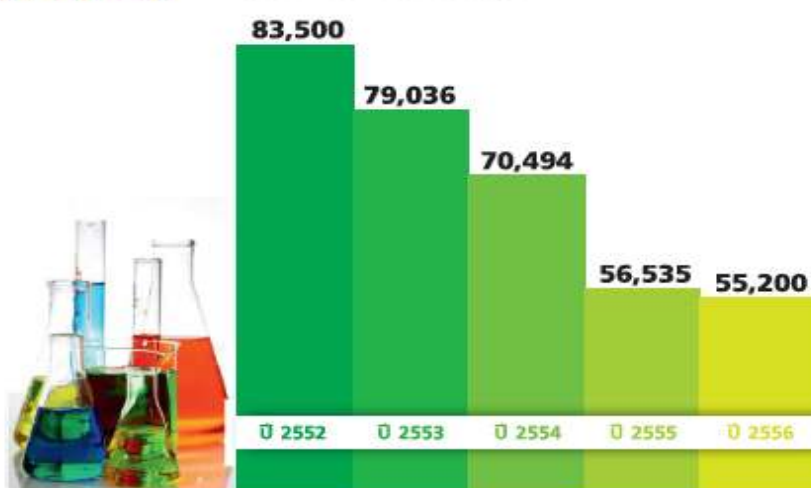
เครื่องสำอาง ยกตัวอย่างเช่นยกเลิกการใช้สารฟอร์มาลดีไฮด์ ซึ่งช่วยในการยับยั้งเชื้อจุลินทรีย์ในสบู่อะและแชมพู หากสุกคมีสารนี้มากๆ อาจเป็นอันตรายต่อระบบทางเดินหายใจและในขณะเดียวกัน บริษัทฯ ก็ได้พิจารณาสารเคมีตัวอื่นๆ ที่อาจมีอันตรายต่อการใช้งานของผู้บริโภคด้วยเช่นกัน โดยสารเคมีอันตรายเหล่านี้ในปัจจุบันเริ่มมีการเผยแพร่ข้อมูลเกี่ยวกับพิษและโทษภัยให้ผู้บริโภคได้รับทราบมากขึ้น

แผนดำเนินการ

ปี	2553	2554	2553-2556
ลดปริมาณการใช้สารเคมี 5 ชนิด			
1. Isopropyl Myristate			
2. Sodium Lauryl Sulfate	5%	15%	30%
3. Paraben			
4. Triethanolamine			
5. Imidazolidinyl Urea			

ผลดำเนินงาน

การลดการใช้สารเคมี (Kg.)



6.6 ความรับผิดชอบต่อสิ่งแวดล้อม

การประเมินผลกระทบจากการดำเนินธุรกิจของบริษัทตลอดสาย Supplychain รวมถึงผลกระทบทางด้านจริยธรรมคุณธรรมตามแนวทาง CSR-DIW26000 พบว่า ความเสี่ยงและผลกระทบทางลบที่อาจเกิดขึ้นและส่งผลกระทบต่อสังคม/สิ่งแวดล้อม มีปัจจัยหลักๆ ได้แก่

แผนและตรวจสอบประเมินกระบวนการทำงานที่อาจส่งผลกระทบต่อสิ่งแวดล้อมทั้งภายในและภายนอกองค์กร การควบคุมดูแลการใช้พลังงานให้เกิดประโยชน์สูงสุดรวมไปถึงการทบทวนการปฏิบัติงานให้สอดคล้องกับข้อกำหนดทางกฎหมายและ ระบบ ISO 14001 โดยมีการดำเนินโครงการสำคัญๆ ที่ดำเนินการได้แก่

1. การปล่อยน้ำเสีย

ซึ่งปัจจุบันบริษัทใช้น้ำประปาในกระบวนการผลิต 100% โดยมีน้ำที่ใช้แล้วหมักไปคิดเป็นร้อยละ 20 ของน้ำทั้งหมด ในขณะที่อีก 80% บริษัทได้หมุนเวียนนำกลับมาใช้ใหม่ โดยผ่านการดำเนินงานของคณะกรรมการอนุรักษ์พลังงานในโครงการต่างๆ

1. โครงการบริหารจัดการน้ำและควบคุมน้ำเสีย

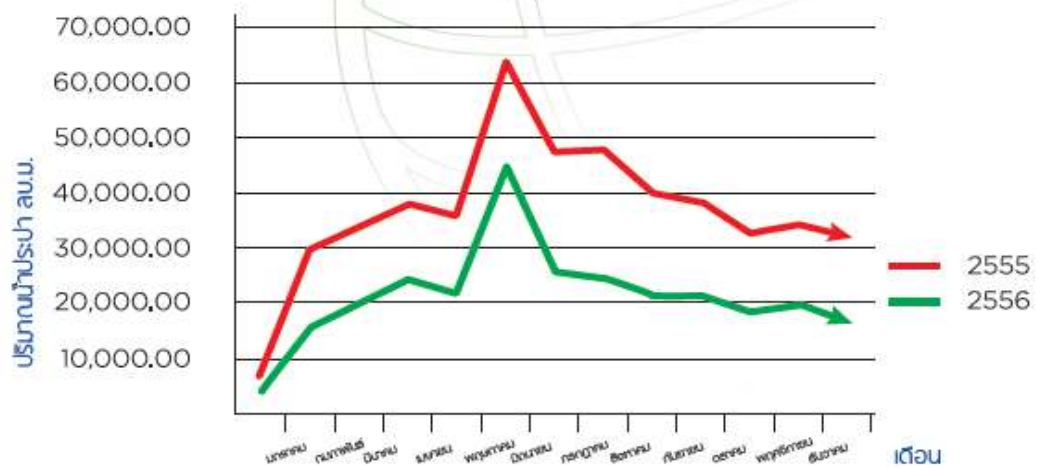
บริษัทฯ ให้ความสำคัญกับระบบการบริหารจัดการทรัพยากรน้ำซึ่งถือว่าเป็นความรับผิดชอบต่อสังคมและสิ่งแวดล้อมที่สำคัญอย่างยิ่งต่อการดำเนินธุรกิจและด้วยความจำเป็นของธุรกิจที่จำเป็นต้องใช้ทรัพยากรน้ำเป็นส่วนใหญ่จึงเป็นความจำเป็นขององค์กรที่จะต้องดูแลไม่ให้น้ำเสียจากกระบวนการผลิตออกไปสู่สังคมภายนอก บริษัทฯ จึงได้จ้างบริษัทที่ปรึกษาที่มีความเชี่ยวชาญเข้ามาดูแลระบบการจัดการน้ำโดยมีระบบบำบัดจัดการทั้งด้านเคมีและชีวภาพที่ได้รับมาตรฐาน ทั้งนี้มีการควบคุมโดยหน่วยงานที่ได้รับการอนุญาตให้ขึ้นทะเบียนเป็นผู้ควบคุมระบบบำบัดมลพิษประเภทนี้บุคคล โดยมีการเฝ้าระวังผ่านอุปกรณ์ตรวจวัดคุณภาพน้ำอย่างต่อเนื่อง 24 ชั่วโมง ซึ่งเป็นการเพิ่มความมั่นใจในการลดผลกระทบที่อาจเกิดขึ้นต่อสิ่งแวดล้อมและต่อชุมชนโดยรอบและโดยเฉพาะน้ำซึ่งเป็นทรัพยากรธรรมชาติที่มีอยู่อย่างจำกัด เพื่อไม่ให้เกิดภาวะกาขาดแคลนน้ำในกระบวนการผลิต บริษัทฯจึงมีการจัดตั้งคณะกรรมการด้านการจัดการพลังงานเพื่อสร้างความตระหนักและความเข้าใจแก่พนักงานในการใช้ทรัพยากรน้ำและแต่งตั้งคณะกรรมการสิ่งแวดล้อมเพื่อเข้ามาช่วยดูแลประเมินความเสี่ยงเพื่อป้องกันผลกระทบด้านสิ่งแวดล้อมอันอาจจะเกิดขึ้นและด้วยการดำเนินงานอย่างเป็นระบบข้างต้น จึงมั่นใจได้ว่าบริษัทฯจะสามารถดำเนินธุรกิจควบคู่กับสังคมได้อย่างยั่งยืน

2.การปล่อยก๊าซคาร์บอนไดออกไซด์ CO₂

จากตัวอย่างการดำเนินโครงการคาร์บอนฟุตพริ้นท์ในการผลิตสินค้าประเภทชาวเวอร์พบว่ามีการปล่อยก๊าซ CO₂ ตลอดกระบวนการตั้งแต่การสั่งซื้อ การผลิต การขนส่งจนถึงมือผู้บริโภค คิดเป็นปล่อย CO₂ = 468 g นอกจากนี้ในกระบวนการผลิตยังมีความเสี่ยงทางด้านการใช้พลังงานที่เป็นทรัพยากรที่มีอยู่อย่างจำกัด รวมไปถึงการจัดการของเสียในกระบวนการผลิตที่มีทั้งของเสียประเภทขยะที่สามารถเผาทำลายและที่ต้องฝังกลบจากความเสี่ยงและผลกระทบดังกล่าวถ้ามีการบริหารจัดการที่ไม่ดีเพียงพออาจทำให้สังคมและชุมชนที่อยู่ใกล้เคียงได้รับผลกระทบซึ่งอาจสร้างความไม่พอใจ และเกิดปัญหาในการอยู่ร่วมกันได้ ดังนั้น บริษัทฯ เอส แอนด์ เจ โดยคณะกรรมการความรับผิดชอบต่อสังคม/สิ่งแวดล้อม จึงได้ประชุมและพิจารณาร่วมกันในการหาวิธีจัดการและป้องกันผลกระทบ/ความเสี่ยงดังกล่าว

ทั้งนี้บริษัทได้มีการจัดตั้งคณะทำงานด้านสิ่งแวดล้อมและคณะกรรมการอนุรักษ์พลังงานเพื่อทำหน้าที่ในการวางแผน

กราฟเปรียบเทียบปริมาณน้ำประปา ประจำปี 2555-2556



(หมายเหตุ : ปริมาณแหล่งน้ำที่นำมาใช้ในกระบวนการดำเนินงานของบริษัทมาจากน้ำประปาทั้งหมด)

จากตารางพบว่า ปริมาณการใช้น้ำประปาประจำปี 2556 มีปริมาณลดลงจากปี 2555 ที่ร้อยละ 78.51
แนวทางการดำเนินกิจกรรม

- Reduce ลดปริมาณการใช้น้ำประปา และ ลดปริมาณการปล่อยน้ำทิ้ง
- Recycle การนำน้ำมาใช้ในกระบวนการใหม่



ตัวอย่างโครงการ

2.1 โครงการนำน้ำที่เหลือจากกระบวนการผลิตน้ำบริสุทธิ์ (RO) มาใช้

เนื่องจากกระบวนการการทำน้ำ RO นั้นพบว่าเมื่อเติมน้ำเข้าระบบ 100 ส่วน จะสามารถทำน้ำ RO ได้เพียง 70 ส่วน แต่อีก 30 ส่วนจะเป็นน้ำที่เหลือ) แต่เมื่อนำน้ำที่เหลือใช้ มาตรวจสอบคุณสมบัติและทดลองนำมาผสมกับน้ำประปาในสัดส่วน 1:6 (น้ำที่เหลือ 1 ส่วน ต่อ น้ำประปา 6 ส่วน) พบว่ามีคุณสมบัติเทียบเท่ากับน้ำประปา ดังนั้นจึงได้ดำเนินโครงการนำน้ำที่เหลือใช้ กลับมาใช้ใหม่

โครงการ: การนำน้ำ RO Reject กลับมาใช้

หลักการ



ผลที่ได้รับ

- สามารถนำน้ำที่เหลือใช้ กลับมาใช้งานได้ตั้งแต่เริ่มโครงการ	: 10,553.85	ลบ.ม.
- ลดค่าใช้จ่ายในการนำน้ำเสียไปบำบัด	: $10,553.85 \times 60 = 633,231$	บาท
- ลดปริมาณการใช้น้ำประปา	: $10,553.85 \times 24 = 253,292.4$	บาท
- ลดการปล่อย CO2 ได้	: 18.99	ตันคาร์บอน

2.2 โครงการ นำน้ำที่ใช้ในระบบผลิตสุญญากาศกลับมาใช้

จากการวิเคราะห์พบว่าคุณภาพน้ำที่ใช้ในระบบผลิตสุญญากาศมีคุณภาพดีสามารถนำกลับมาใช้ได้อีกทำให้สามารถลดปริมาณการใช้น้ำประปาได้ 4000 ลูกบาศก์เมตรต่อเดือน คิดเป็นค่าใช้จ่ายที่ลดลงดังต่อไปนี้

ผลที่ได้รับ

- ลดค่าใช้จ่ายในการนำน้ำเสียไปบำบัด 4,000 ลบ.ม./เดือน คิดเป็นเงิน : $4,000 \times 60 = 240,000$ บาท/เดือน
- ลดปริมาณการใช้น้ำประปา 2,000 ลบ.ม./เดือน คิดเป็นเงิน : $2,000 \times 20 = 40,000$ บาท/เดือน
- สามารถลดการใช้พลังงานไฟฟ้าของ Chiller ลงจากเดิม : 15 %

ระบบการจัดการน้ำเสีย

บริษัทฯ ได้จ้างบริษัท เอส เอ็ม จำกัด ในการให้ค่าปรึกษาและตรวจสอบระบบบำบัดน้ำเสียก่อนออกจากโรงงานเข้าสู่บ่อเก็บกักน้ำส่วนกลางของเครือสหพัฒน์ ทั้งนี้ทำให้มั่นใจได้ว่าน้ำเสียที่ออกจากระบบการจัดการดังกล่าว จะไม่มีผลกระทบต่อสังคมและสิ่งแวดล้อม



ภาพที่ 14 ปริมาณน้ำเสียเข้าระบบทั้งหมด

2.2.2 คุณภาพน้ำเสียที่เข้าและผ่านการบำบัด

ตารางที่ 7 ผลการตรวจวิเคราะห์คุณภาพน้ำเสียที่เข้า-ออกระบบบำบัดครั้งที่ 1 (26 ก.ค. 56 ปริมาณน้ำ 192 ลบ.ม./วัน)

พารามิเตอร์	หน่วย	Influent		Effluent		ประสิทธิภาพการบำบัด(%)
		ผลที่ตรวจวิเคราะห์ได้	ค่าการออกแบบ	ผลที่ตรวจวิเคราะห์ได้	มาตรฐานโครงการ	
BOD5	mg/l	51.3	≤ 1,500	8.4	≤ 120	84
COD	mg/l	198.0	≤ 2,000	40.0	≤ 500	80
pH AT 25.0 °c	-	6.8	6-8	7.6	5.5-9.0	-
SS	mg/l	54.0	≤ 600	8.0	≤ 200	85
DS	mg/l	286.0	-	999.0	≤ 3,000	-
Grease and Oil	mg/l	23.2	-	ND	≤ 10	100
Surfactant	mg/l	9.67	≤ 125	ND	≤ 15	100
BOD Loading	kg BOD/ วัน	9.85	≤ 300	-	-	-
COD Loading	kg COD/ วัน	38.02	≤ 400	-	-	-

หมายเหตุ คุณภาพน้ำที่ผ่านการบำบัดที่รับรองตามสัญญาว่าจ้างฯ ใช้มาตรฐานน้ำทิ้งโครงการฯ

จากตารางพบว่าค่าการเก็บน้ำครั้งที่ 1 ในรอบเดือน กรกฎาคม 56 น้ำเข้าระบบอยู่ในช่วงค่าออกแบบ ส่วนน้ำที่ผ่านการบำบัดมีค่าอยู่ในเกณฑ์มาตรฐาน น้ำทิ้งโครงการฯ และประสิทธิภาพของระบบบำบัดทุกพารามิเตอร์มีค่าอยู่ในเกณฑ์ดี

2. โครงการลดการปล่อย CO₂

2.1 โครงการปลูกป่าเพิ่มพื้นที่สีเขียว

ในปี 2556 บริษัทฯ ตั้งเป้าหมายเพิ่มพื้นที่สีเขียวให้กับชุมชนในเขตป่าสงวนเขาเขียว - เขาชมพู่จำนวน 20 ไร่ เพื่อลดการปล่อย CO₂ เพิ่มขึ้นจากเดิมอีก 200 ตัน คาร์บอน/ปี ทั้งนี้บริษัทฯ เน้นการดำเนินกิจกรรมปลูกป่าอย่างต่อเนื่องตั้งแต่ ปี 2550 จนถึงปัจจุบันแบ่งเป็นป่าชายเลนจำนวน 20,600 ตัน

ป่าบก 31,500 ตัน ลดคาร์บอนไดออกไซด์ ทั้งหมดได้ 2612 ตันคาร์บอน สำหรับในปี 2556 บริษัทฯ ได้เพิ่มพื้นที่สีเขียวจากเดิม 39 ไร่ เป็น 59 ไร่ ปลูกต้นไม้เพิ่มจำนวน 6,000 ต้น ในโครงการปลูกฟื้นผืนป่าเขาเขียว-เขาชมพู่ในเดือน ตุลาคม 2556 นอกจากนี้บริษัทฯ ยังร่วมกับป่าไม้ในการฟื้นฟูป่าต้นน้ำเดิมและที่ตายไปบางส่วน จำนวนกว่า 2,500 ตัน (อ้างอิงข้อมูลคณะทำงาน CSR ประจำปี 2556)



สรุปข้อมูล การปลูกป่าตั้งแต่ปี 2550-2556

ปี		จำนวนที่ปลูก	จำนวนรอด	% ที่รอด	Ton CO ₂
พ.ศ.	พ.ศ.				
ป่าชายเลน	2550	500	167	33	1
ป่าชายเลน	2551	600	150	25	6
ป่าชายเลน	2552	20,000	10,600	53	75
ป่าบก	2553	6,500	5,922	91	340
ป่าบก	2554	12,000	11,759	98	501
ป่าบก	2555	7,000	7,000	100	759
ป่าบก	2556	6,000	4,800	80	930
รวมทั้งหมด		52,600	40,398	77%	2,612

ป่าบก 31,500 ตัน รอด 29,481 ตัน = 94% ป่าชายเลน 21,100 ตัน รอด 10,917 ตัน = 52%

2.2 โครงการอนุรักษ์พลังงาน

บริษัทฯ มีการจัดตั้งคณะกรรมการอนุรักษ์พลังงาน ในการวางแผนเพื่อควบคุม/ดูแลการใช้พลังงานในด้านต่างๆ ของบริษัทฯ โดยเฉพาะการใช้พลังงานไฟฟ้า และ น้ำ ซึ่งเป็นพลังงานหลักในการดำเนินธุรกิจของบริษัท โดยมีวัตถุประสงค์หลักเพื่อช่วยลดต้นทุนในการผลิตและเพื่อช่วยลดการปล่อย CO₂ ทั้งนี้คณะกรรมการได้มีการวางแผนเป้าหมายใน

การประหยัดพลังงานไฟฟ้าและน้ำของปี 2556 โดยมีตัวชี้วัดคือ การลดการปล่อย CO₂ คิดเป็น 1200 ตัน คาร์บอนต่อปี โดยมีกิจกรรมหลักๆ ได้แก่ การอบรมให้ความรู้ด้านจิตสำนึกประหยัดพลังงานแก่พนักงานระดับปฏิบัติการ การจัดการโครงการรณรงค์การใช้พลังงานไฟฟ้า การจัดทำโครงการอนุรักษ์พลังงานในด้านการใช้ไฟและใช้น้ำ เป็นต้น

เป้าหมายพลังงานปี 2556

รายละเอียด		CO ₂ ที่ลดลง	Cost saving
		(kgs/ปี)	(บาท)
1	ลดการใช้พลังงานไฟฟ้าจากทุกหน่วยงาน	350,000	1,963,141
2	Recycle น้ำยา R-22 กลับมาใช้ใหม่	90,000	7,500
3	การนำน้ำ RO Reject มาใช้ในห้องน้ำ	55,000	308,494
4	ลดการปล่อย R-22 จาก Air condition ด้วย Saving valve	280,000	23,625
5	งานย้าย Compressor เครื่อง Woojung CFN3 ออกไปข้างนอก	21,000	117,788
6	การนำน้ำ RO Reject มาช่วยลดอุณหภูมิห้อง โดยการสเปย์บนหลังคา	90,000	504,808
7	ปรับปรุงชุด Steam ดึง เปลี่ยนเป็นตู้อบ	107,000	541,772
8	การนำ น้ำ DI ฆ่าเชื้อถึงผสมกลับมาใช้ใหม่	200,000	1,121,795
9	ดึงหม้อผลิตไฟฟ้าจาก Hood แผนก PMX	4,000	22,436
10	Inverter ควบคุมการทำงาน Hood แผนก PMX	13,000	72,917
		1,210,000	4,684,276

ผลการดำเนินงาน จากการดำเนินกิจกรรมของคณะกรรมการอนุรักษ์พลังงานและการจัดทำ Project ต่างๆ สามารถลดการปล่อย CO₂ ได้ถึง 1210 ตันคาร์บอนต่อปี

2.3 โครงการจัดการของเสีย (Waste Management)

ด้วยความตระหนักถึงความสำคัญของการบริหารจัดการของเสียที่เกิดขึ้นในกระบวนการผลิต บริษัท เอส แอนด์ เจ มีการกำหนดแนวทางในการบริหารจัดการอย่างชัดเจน โดยเริ่มต้นตั้งแต่การจัดการวัตถุดิบเพื่อให้เกิดการใช้วัตถุดิบอย่างคุ้มค่ามีประสิทธิภาพสูงสุดและสามารถนำกลับมาใช้ประโยชน์ได้ใหม่เพื่อให้เหลือของเสียที่ต้องส่งไปกำจัดในขั้นตอนนี้ให้น้อยที่สุดโดยใช้เครื่องมือ 3R ได้แก่ Reduce ใช้น้อยลง Reuse ใช้ซ้ำ Recycle นำกลับมาใช้ใหม่

ทั้งนี้บริษัทฯ ได้สร้างการมีส่วนร่วมของพนักงานในหน่วยงานต่างๆ ผ่านการนำเสนอผลงานของหน่วยงานเพื่อแสดงถึงการคิดค้นวิธีในการทำงานที่ทำให้เกิดนวัตกรรมการใช้ทรัพยากรอย่างคุ้มค่า สามารถลดการใช้ทรัพยากร นำกลับมาใช้ซ้ำหรือกลับมาใช้ใหม่ได้โดยไม่กระทบต่อคุณภาพของสินค้าและความพึงพอใจของลูกค้าเช่นการเปลี่ยนความหนาของ Shrink จาก 50-60 MI เป็น 40-50 MI โดยยังมีการหดรัดตัวอย่างเหมาะสม การลดขั้นตอนการติดบาร์โค้ดในจุดที่ทำงานร่วมกันระหว่างลูกค้าและบริษัทฯ การปรับเปลี่ยนการใช้ Clear Tape เป็น Tag Pin การปรับรูปแบบ Packaging ที่ประหยัดกระดาษ/กล่องในการบรรจุให้กับลูกค้า การลดการติดสติ๊กเกอร์ 4 ด้าน ให้เหลือ 2 ด้าน เป็นต้น นอกจากนี้จะเป็นการใช้ทรัพยากรอย่างคุ้มค่าเป็นประโยชน์ทั้งต่อลูกค้าและลูกค้าแล้ว บริษัทฯ เองก็ได้ประโยชน์จากการลดการใช้วัตถุดิบที่ไม่จำเป็นซึ่งประโยชน์ที่บริษัทฯ ได้รับก็หมุนเวียนกลับไปเป็นทุนในการสร้างนวัตกรรมใหม่ๆ ให้กับลูกค้าต่อไป

การบริหารจัดการของเสียอุตสาหกรรม

บริษัทฯ มีการจัดแยกประเภทขยะออกเป็น 3 ประเภท ได้แก่ ขยะทั่วไป ขยะมูลฝอย และ ขยะอันตราย

การจัดการขยะทั่วไป

โดยวิธีการนำเข้ากระบวนการแปรรูปเพื่อนำกลับมาใช้ใหม่ ได้แก่ เศษกระดาษ, เศษเหล็ก, เศษพลาสติก และ เศษถุงแป้ง โดยมีบริษัทผู้รับขนส่ง คือ หจก.นิคมรีไซเคิล และบริษัทผู้รับกำจัด คือ บริษัท พัทธยา เปเปอร์มิลล์ จำกัด

การจัดการขยะมูลฝอย

โดยวิธีการกำจัด/ฝังกลบตามหลักสุขาภิบาล ได้แก่ เศษอาหาร, เศษผ้าและเศษใบไม้ โดยมีบริษัทผู้รับขนส่ง คือ หจก.ชาลี รีไซเคิล และบริษัทผู้รับกำจัด คือ เทศบาลนครแหลมฉบัง

การจัดการขยะอันตราย

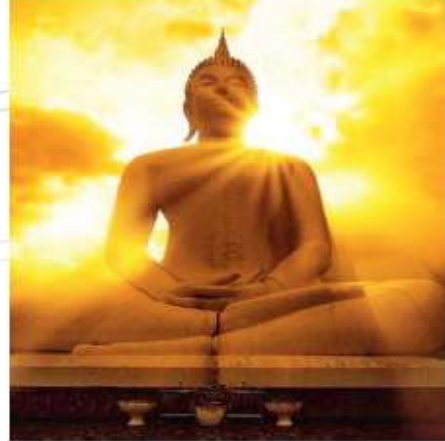
ขยะอันตรายที่เกิดจากกระบวนการผลิตได้แก่ เศษผ้า/วัสดุปนเปื้อน หลอดไฟฟ้าที่ใช้แล้ว กระป๋องสี แปรงทาสี ขวดแก้วปนเปื้อน บริษัทได้ว่าจ้าง บมจ.ปูนซีเมนต์นครหลวง, บมจ. กรีน จำกัด และ บมจ.เบทเทอร์ เวิลด์ กรีน จำกัด ตามแต่ละชนิดของขยะอันตรายที่ได้รับอนุญาตตามกฎหมายเป็นผู้นำไปกำจัดโดยถือตามประกาศกระทรวงอุตสาหกรรมเรื่องการกำจัดสิ่งปฏิกูลหรือวัสดุที่ไม่ใช้แล้ว พ.ศ. 2548 อย่างเคร่งครัด

สัดส่วนของขยะอันตราย



6.7 การมีส่วนร่วมและการพัฒนาชุมชน

บริษัทให้ความสำคัญต่อชุมชน/สังคมโดยรอบ บริษัทฯ แม้ว่าจากการสำรวจความคิดเห็นของคนในชุมชน รวมถึงการประเมินความเสี่ยงหรือผลกระทบจากการดำเนินธุรกิจของบริษัทฯ ที่มีต่อชุมชนหรือสิ่งแวดล้อม พบว่าชุมชนไม่เคยแสดงความไม่พอใจหรือมีข้อร้องเรียนต่อการดำเนินธุรกิจของบริษัทฯ จากนโยบาย 3 สมดุลย์ของบริษัทฯ คือ เศรษฐกิจ สังคม และ สิ่งแวดล้อม จึงเป็นการแสดงออกในเชิงสร้างสรรค์ที่จะรับผิดชอบต่อการอยู่ร่วมกันในสังคมอย่างมีความสุข กิจกรรมความรับผิดชอบต่อสังคมที่ดำเนินการแบ่งตามประเภทของโครงการดังนี้



โครงการเพื่อศาสนา

โครงการสร้างศาสนสถาน 2 โครงการได้แก่ โครงการสุขาบารมี และโครงการสร้างศาลาปฏิบัติธรรม โครงการสุขาบารมี บริษัทฯ ได้สร้างห้องน้ำให้วัดบนคอยที่ห่างไกลความเจริญ ต. บ้านห้วยบะบ้า จ. เชียงใหม่



โครงการสุขาบารมี

ผู้บริหารและพนักงานได้ร่วมกันบริจาคปัจจัยในการทอดกฐินเพื่อสร้างศาลาปฏิบัติธรรม ณ วัดศรีแก้ว อ. ศรีบุญเรือง จ.หนองบัวลำภู ทั้งนี้ได้รับเงินทำบุญทั้งสิ้น 470,000 บาท



โครงการกฐินศาลาปฏิบัติธรรม

โครงการทายาทธรรม

จำนวน 2 โครงการได้แก่
โครงการบวชสามเณรภาคฤดูร้อน
โครงการบรรพชาเณรคุณ

เป็นโครงการสืบทอดทายาทธรรมของเด็กหรือเยาวชน
อายุตั้งแต่ 6-12 ปี เพื่อให้เด็ก/เยาวชนได้ใช้เวลาว่างในช่วง
หยุดเทอมให้เป็นประโยชน์ บริษัทฯ ได้ดำเนินโครงการนี้
ต่อเนื่องมาเป็นปีที่ 3 โดยในปีนี้มีเด็ก/เยาวชนเข้าร่วม
โครงการจำนวน 60 คน



โครงการบวชสามเณรภาคฤดูร้อน

เป็นอีกโครงการหนึ่งที่บริษัทได้ริเริ่มจัดทำเป็นครั้งแรก
เพื่อให้โอกาสแก่พนักงานชายที่มีอายุครบบวชแต่ขาดแคลน
ทุนทรัพย์ได้มีโอกาสบวชทดแทนพระคุณพ่อ/แม่โดย
ในปี 2556 มีพนักงานที่ขอบวชแทนคุณจำนวน 2 คน



โครงการบรรพชาเณรคุณ



โครงการบ่มเพาะจริยธรรม/คุณธรรม จำนวน 1 โครงการ

เป็นโครงการที่บริษัทฯ ดำเนินกิจกรรมอย่างต่อเนื่อง ตั้งแต่ปี 2553 โดยให้พนักงานที่มีบุตร/ธิดา ได้มีโอกาสมา ปฏิบัติธรรมร่วมกัน ทั้งนี้เพื่อเป็นการส่งเสริมความสัมพันธ์ ของคนในครอบครัวและเป็นการแสดงความกตัญญูต่อผู้มี พระคุณ ทั้งนี้ในแต่ละปีจะมีพนักงานและครอบครัวเข้าร่วม กิจกรรมไม่น้อยกว่า 80 ครอบครัวโดยแบ่งการดำเนิน กิจกรรมเป็น 2 ครั้ง ครั้งแรกในเดือนสิงหาคม เป็นวันปฏิบัติ ธรรมเพื่อแม่ และในเดือน ธันวาคม เป็นการปฏิบัติธรรม เพื่อพ่อ



โครงการบ่มเพาะจริยธรรมเพื่อแม่



โครงการบ่มเพาะจริยธรรมเพื่อพ่อ

ด้านชุมชน

ชุมชนเป็นสังคมที่อยู่โดยรอบบริษัทฯ อาจได้รับผลกระทบ จากการดำเนินธุรกิจทั้งทางบวกและทางลบ เพื่อให้การอยู่ ร่วมกันขององค์กรและชุมชนเป็นไปอย่างราบรื่นและมีความ สุขนอกจากการดูแลผลกระทบด้านสิ่งแวดล้อมที่อาจ เกิดขึ้นโดยเฉพาะเป็นผลกระทบในเชิงลบได้แก่การปล่อยน้ำ เสียและการปล่อยก๊าซคาร์บอนไดออกไซด์ (CO₂) จาก กระบวนการผลิตแล้ว บริษัทฯ ยังคำนึงถึงการสร้างเสริม ผลกระทบในทางบวกเพื่อดูแลและช่วยเหลือชุมชนโดยรอบ

ทั้งนี้บริษัทฯ ได้มีการสำรวจความคาดหวังของคนในชุมชน จำนวน 9 ชุมชน และโรงเรียนโดยรอบกว่า 8 โรงเรียน จากข้อมูลสรุปได้ว่าชุมชนมีความคาดหวังให้บริษัทฯ ดูแล และช่วยเหลือคนในชุมชน ที่เป็นผู้สูงอายุและผู้ด้อยโอกาส ในชุมชนให้มีคุณภาพชีวิตที่ดีขึ้น ในขณะที่โรงเรียนต้องการ ความช่วยเหลือทางด้านปัจจัยสนับสนุนด้านการศึกษาที่ต่าง กันไปในแต่ละโรงเรียน ซึ่งในปี 2556 บริษัทฯ ได้ให้การ ช่วยเหลือแก่ชุมชน และโรงเรียนในรัศมี 5 กิโลเมตร โดย รอบบริษัทดังนี้



โครงการสนับสนุนโรงเรียนในชุมชน

โรงเรียน	โครงการ	งบประมาณ
โรงเรียนวัดหนองขาม	โครงการส่งเสริมการใช้ห้องสมุด	20,000
โรงเรียนวัดหนองขาม	โครงการปรับปรุงเครื่องเล่น สนามเด็กเล่น	10,000
โรงเรียนวัดหนองคล้า	โครงการฝึกอบรมคุณธรรม จริยธรรม โครงการเพาะเห็ดนางฟ้า	30,000 15,000
โรงเรียนบ้านบึง	โครงการปรับปรุงระบบสาธารณูปโภค	35,340
โรงเรียนไทยกสิกรสงเคราะห์	โครงการส่งเสริมการเรียนรู้นอกโรงเรียน โครงการส่งเสริมคุณธรรม จริยธรรม	2,000 30,000
โรงเรียนวัดจุ๊กกะเณอ	โครงการส่งเสริมทักษะทางด้านดนตรีไทย	33,550

โครงการส่งเสริมดนตรีไทย (โรงเรียนวัดจุ๊กกะเณอ)



โครงการส่งเสริมการใช้ห้องสมุด (โรงเรียนวัดหนองขาม)



โครงการเพาะเห็ดนางฟ้า
(โรงเรียนวัดหนองคล้า)



โครงการฝึกอบรมคุณธรรม จริยธรรม
(โรงเรียนไทยกสิกรสงเคราะห์)



โครงการฝึกอบรมคุณธรรม จริยธรรม
(โรงเรียนวัดหนองคล้า)



การช่วยเหลือผู้ด้อยโอกาส

ความหมายของผู้ด้อยโอกาส ของบริษัท เอส แอนด์ เจฯ ประกอบด้วยผู้สูงอายุที่อยู่ตามบ้านพักคนชรา เด็กที่ติดเชื้อเอชไอวีและผู้ป่วยมะเร็งทั้งนี้บริษัทฯ ได้ให้ความช่วยเหลือดูแลอย่างต่อเนื่องผ่านโครงการต่างๆ ได้แก่

เป็นโครงการที่บริษัทฯ เห็นความสำคัญของผู้สูงอายุ / คนชราที่ถูกทอดทิ้งให้อยู่ตามลำพังที่บ้านพักคนชราในสถานที่ต่างๆ โครงการนี้จึงเป็นโครงการที่ทำให้ บริษัทฯ ได้มีโอกาสฝึกพนักงานให้มีจิตอาสาช่วยเหลือดูแลบุคคลทั่วไปที่ไม่ใช่ญาติ โดยร่วมกันจัดกิจกรรมเพื่อสร้างความสุข เรียกเสียงหัวเราะสร้างสัมพันธ์แห่งการโอบกอด เหมือนประหนึ่งพวกเรากำลังแสดงความรักกับพ่อแม่ของตนเอง นอกจากนี้ยังมีการแจกผลิตภัณฑ์และของใช้ที่จำเป็นแก่ผู้สูงอายุ รวมไปถึงการเลี้ยงอาหารกลางวันให้กับผู้สูงอายุซึ่งบริษัทฯ ได้ดำเนินกิจกรรมเหล่านี้มา กว่า 6 ปี



โครงการใส่ใจกับชุมชนชรา

เด็กคือเยาวชนที่เป็นอนาคตของชาติแต่เมื่อต้องมาติดเชื้อเอชไอวีซึ่งอาจจะติดจากพ่อ/แม่ด้วยเหตุผลใดๆ ก็ตาม เด็กเหล่านี้ต้องการกำลังใจ ต้องการที่พักพิง โดยเฉพาะเมื่อ ยามเจ็บป่วยที่ไม่มีใครอยู่ข้างกาย บริษัทฯ จึงจัดให้มีจิตอาสา ช่วยเยียวาส์สร้างกำลังใจและแบ่งปันทุนทรัพย์เป็นค่าอาหารกลางวัน ค่ายา โดยจัดกิจกรรมร่วมกับเด็กๆ ที่วัดพระบาทน้ำพุ จ.ลพบุรี



โครงการ "เพื่อนที่รัก ช่วยกันช่วย เด็กติดเชื้อเอชไอวี"

เป็นโครงการที่บริษัทฯ ให้ความสำคัญ ในการที่มีส่วนทำให้ ผลักดันให้ของปรีชามีโอกาสสร้างความสุขทางกายและใจให้ กับผู้ป่วยมะเร็ง โดยบริษัทฯ ได้ริเริ่มโครงการนี้ตั้งแต่ปี 2552 จนปัจจุบันบริษัทฯ มีโอกาสสร้างความสุขในด้านความสวยงาม ให้กับผู้ป่วยมะเร็งมากกว่า 400 คน โดยมีจิตอาสาที่หมุนเวียนกันมาช่วยจัดกิจกรรมมากกว่า 40 คน มีกิจกรรมทั้งสัปดาห์ การแต่งหน้าการสอนเต้นรำการแลกเปลี่ยนประสบการณ์ ฯลฯ



การช่วยเหลือผู้ประสบภัยพิบัติ

การช่วยเหลือผู้ประสบภัยพิบัติ บริษัทฯ เปิดกว้างให้พนักงานได้ขอความช่วยเหลือในกรณีที่เกิดภัยพิบัติในชุมชน หรือถิ่นเกิดของพนักงานโดยคณะกรรมการความรับผิดชอบต่อสังคมจะพิจารณาช่วยเหลือตามความจำเป็นที่เกิดขึ้นตัวอย่างเช่น ภัยพิบัติไฟไหม้โรงเรียนของพนักงาน บริษัทฯ ได้พิจารณาและทำการช่วยเหลือในด้านการส่งเสริม อุปกรณ์การศึกษาในช่วงก่อสร้างทดแทน โดยบริจาคปัจจัย เป็นจำนวนเงิน 30,000 บาท

โครงการช่วยเหลือ กับภัยพิบัติไฟไหม้โรงเรียน จ.สมุทร





โครงการช่วยเหลือภัยพิบัติทางธรรมชาติ มรดกฟิลิปปินส์

นอกจากการช่วยเหลือภัยพิบัติภายในประเทศแล้ว ยามเมื่อต่างประเทศประสบปัญหาความเดือดร้อน โดยเฉพาะ เป็นประเทศของลูกจ้างบริษัท ก็ได้มีการพิจารณาและทำการช่วยเหลือเช่นกัน ตัวอย่างเช่น การบริจาคปัจจัยช่วยเหลือ ภัยพิบัติประเทศฟิลิปปินส์ จำนวน 100,000 บาท



การอนุรักษ์ช้างชรา

บริษัท เอส แอนด์ เจฯ เข้าร่วมโครงการอนุรักษ์ช้าง ช้างชรา จ.สุโขทัย และ จ.กาญจนบุรี ตั้งแต่ปี 2553 จนถึงปัจจุบันโดยมีกิจกรรมที่เข้าช่วยเหลือช้างในด้านต่างๆ เช่น การสร้างสถานีอนามัยช้าง การออกหน่วยตรวจ สุขภาพสัตว์เคลื่อนที่ การได้ชีวิตช้าง การสนับสนุนปัจจัยเพื่อ ชี้อาและเวชภัณฑ์ในการรักษาช้าง รวมไปถึงการร่วมกับ ชาวบ้านในชุมชนจัดกิจกรรมเพื่อสืบทอดประเพณีช้างที่ สำคัญเช่น ประเพณีแห่ช้างขึ้นโขง พิธีสวดส่งดวงวิญญาณ

พิธีขอขมาช้างเป็นต้น การดำเนินโครงการช้างนอกจากเป็น การส่งเสริมการอนุรักษ์ช้างของไทยที่มีความสำคัญกับ พระมหากษัตริย์ไทยและประเทศไทยมาตั้งแต่ในอดีตกาล แล้ว แต่สำหรับบริษัท เอส แอนด์ เจฯ ยังเป็นการส่งเสริม ภาพลักษณ์ของบริษัทฯ ต่อลูกค้าต่างชาติ ในการแสดงออก ถึงความเมตตาต่อสัตว์ และการช่วยเหลือสังคมโดยรอบ เช่น การทำให้คนในชุมชนมีอาชีพจากการปลูกพืชเลี้ยงช้างหรือ โฮมสเตย์ เป็นต้น

ใกล้ชิดช้างทั้งวัน



พิธีสวดส่งดวงวิญญาณ หลานมลายู



4.8 นวัตกรรมและการเผยแพร่ นวัตกรรม

บริษัท เอส แอนด์ เจฯ มุ่งเน้นการสร้างกลยุทธ์การค้าเน้นธุรกิจที่มีความรับผิดชอบต่อสังคม/สิ่งแวดล้อม โดยเริ่มต้นตั้งแต่การค้นหารูขุมทรัพย์ระหว่างธุรกิจกับสังคมทั้งปัจจัยภายในและปัจจัยภายนอก และดูถึงผลกระทบทางสังคมจากการดำเนินกิจการ แล้วจึงนำมาจัดลำดับความสำคัญ และเลือกประเด็นที่เป็นสาระสำคัญมีผลกระทบต่อเศรษฐกิจ สังคม สิ่งแวดล้อมอย่างแท้จริง จากนั้นจึงเริ่มปรับเปลี่ยนโครงสร้างการค้าเน้นธุรกิจขององค์กร กำหนดบทบาทหน้าที่ความรับผิดชอบ สร้างแรงจูงใจที่เหมาะสมในพนักงานกลุ่มต่างๆ เพื่อเชื่อมโยงประเด็นสำคัญทางสังคม

ให้เป็นส่วนหนึ่งของการดำเนินกิจกรรมอย่างมีความรับผิดชอบต่อสังคมและค่าเงินความรับผิดชอบต่อสังคมเชิงรุก ร่วมกับการสร้างสรรค์ธุรกิจโดยสร้างนวัตกรรมใหม่ๆ เพื่อสร้างคุณค่าต่อการดำเนินธุรกิจขององค์กร

นวัตกรรมของ SJI จึงเป็นนวัตกรรมที่ต่อยอดความคิดในการทำธุรกิจที่มุ่งเน้นการสร้างผลิตภัณฑ์ที่มีส่วนผสมจากสารสกัดธรรมชาติ เพื่อลดการใช้สารเคมีโดยคำนึงถึงความปลอดภัยของผู้บริโภค ซึ่งจะมีผลต่อการสร้างความน่าเชื่อถือแก่ผู้บริโภค และสร้างโอกาสทางการแข่งขันที่ได้เปรียบคู่แข่ง

บริษัท เอส แอนด์ เจฯ มุ่งเน้นการสร้างนวัตกรรมเพื่อสุขภาพและความงามที่มีคุณค่า รวมถึงการพัฒนาผลิตภัณฑ์อย่างมีความรับผิดชอบต่อสังคม จึงเป็นที่มาของความพยายามในการคิดค้นและวิจัยสูตรในการผลิตเครื่องสำอางค์ที่ใช้สารสกัดจากสมุนไพร หรือ สารสกัดจากธรรมชาติ มาสร้างนวัตกรรมเพื่อเสริมสร้างสุขภาพและความงาม เพื่ออนุรักษ์และเผยแพร่คุณค่าประโยชน์ของสมุนไพรและสร้างรายได้แก่เกษตรกรไทย โดยขอยกตัวอย่างสารสกัดที่มียอดขายเกิน 1 ล้านบาท ในปีแรกที่ออกจำหน่ายดังนี้

ปี	2553	2554	2555	2556
นวัตกรรมที่สามารถสร้างยอดขาย > ล้านบาทในปีแรก	สารสกัดจากสมอไทย	สารสกัดจากกุหลาบมอญ	สารสกัดจากมะหาดในรูปของ Liposome รายแรกของโลก	สารสกัดจากตะไคร้ สารสกัดจากข้าวหอมมะลิ สารสกัดจากผักชีลาว



การเผยแพร่วัตกรรม

การคิดค้นนวัตกรรมให้เกิดขึ้นอย่างต่อเนื่อง เป็นความจำเป็นของธุรกิจความสวยงามงาม ครอบคลุมที่ผู้บริโภคยังมีความต้องการที่ไม่หยุดนิ่งธุรกิจเครื่องสำอางค์ก็ต้องมีการคิดค้นอะไรใหม่ๆ ให้สอดคล้องกับความต้องการของผู้บริโภคอยู่เสมอและแม้ว่าการคิดค้นนวัตกรรมจะเป็นเรื่องที่สำคัญแล้วก็ตามการเผยแพร่วัตกรรมให้ผู้บริโภคตลอดจนผู้มีส่วนได้ส่วนเสียทุกกลุ่มได้รับทราบและเห็นถึงความมุ่งมั่นขององค์กรต่อการสร้างนวัตกรรมใหม่ๆ ก็เป็นเรื่องที่สำคัญไม่แพ้กัน ช่องทางการสื่อสารของบริษัทในการเผยแพร่นวัตกรรมมีหลายช่องทาง ทั้งภายนอกและภายใน สำหรับช่องทางการสื่อสารให้ผู้มีส่วนได้ส่วนเสียภายนอกได้

รับรู้ถึงนวัตกรรมของบริษัทฯ อาจเป็นได้ทั้งช่องทางโฆษณาผ่าน Website ของบริษัท รายงานประจำปี การนำเสนอสินค้าให้กับลูกค้า/คู่ค้าช่องทางการจัดอีเวนต์หรือ Roadshow ทั้งในและต่างประเทศ สำหรับช่องทางการสื่อสารภายในบริษัทจะใช้ช่องทางการจัดประชุมเพื่อนำเสนอนวัตกรรมการจัดกิจกรรมข้อเสนอแนะการนำเสนอนวัตกรรมประจำปีของหน่วยงานนวัตกรรม หรือแม้แต่การประกวดนวัตกรรมของบริษัทในเครือสหพัฒน์ที่เป็นการเผยแพร่ให้บริษัทในเครือเดียวกันได้รับรู้เพื่อแลกเปลี่ยนและต่อยอดนวัตกรรมของกันและกัน

รางวัลจากการดำเนินกิจกรรมความรับผิดชอบต่อสังคมและสิ่งแวดล้อมประจำปี 2554-2556



AWARDS

ด้านนวัตกรรม CSR ดีเด่น



รักเมือง รักองค์กร รักโลก



SJI พัฒนาเยาวชนไทย
พัฒนาชาติ



รักช้าง รักไทย



วิถีแห่งการทำ CSR อย่างยั่งยืน

รางวัลแห่งความภาคภูมิใจของ บมจ. เอส แอนด์ เจ อินเตอร์เนชั่นแนล เอนเตอร์ไพรส์

AWARDS



GMP



ISO 17025



ISO 9001



OHSAS 18001



ISO 14001



CSR DIW



ด้านพนักงาน



มรท. 8000



กรมพัฒนา
ฝีมือแรงงาน



ด้านสังคม



CSR AWARDS



สมเด็จพระเทพฯ

ด้านลูกค้า



BODY SHOP



WATSONS





กิจกรรม	ผลการดำเนินงาน
1. การพัฒนาสินค้าและนวัตกรรม	> 1500 รายการ/ปี
2. การใช้วัตถุดิบและบรรจุภัณฑ์ที่เป็นมิตร	> 20 รายการ/ปี
3. โครงการ Waste Management (3R)	
- Reuse กระดาษ, พลาสติก	- ลดการปล่อย CO ₂ > 700 ตัน/ปี
- Recycle กระดาษ, พลาสติก โลหะ	- ลดการปล่อย CO ₂ > 1400 ตัน/ปี
- Reduce การใช้น้ำ, ไฟ	- ลดการปล่อย CO ₂ > 500 ตัน/ปี
4. โครงการพัฒนาระบบการทำงานในสายการผลิต โครงการ Lean โครงการ คาร์บอนฟุตพริ้นท์	- ได้รับรางวัล Lean Award - ลดการปล่อย CO ₂ 460 g / Item
5. โครงการเพื่อพัฒนาคุณภาพชีวิตพนักงาน โครงการ Happy Work Place	8 โครงการ/ปี
6. โครงการเพื่อสังคม / ชุมชน โครงการเพื่อเด็กและเยาวชน 2 โครงการ โครงการเพื่อชุมชน 1 โครงการ โครงการเพื่อสังคม 3 โครงการ	6 โครงการ/ปี - เยาวชนเข้าร่วมกิจกรรม 90-100 คน/ครั้ง - สร้างรายได้แก่ชุมชน 60,000/ปี - ผู้ป่วยมะเร็งเข้าร่วมกิจกรรม > 40 คน/ครั้ง
7. โครงการเพื่อสิ่งแวดล้อม โครงการอนุรักษ์พลังงาน 10 โครงการ โครงการเพิ่มพื้นที่สีเขียว 20 ไร่	10 โครงการ/ปี ลดการปล่อย CO ₂ โดยรวม >1200 ตัน/ปี ลดการปล่อย CO ₂ โดยรวม > 2000 ตัน/ปี
8. โครงการช่วยเหลือสัตว์ โครงการช้าง บ้านช้างชรา จ.สุโขทัย โครงการช้าง บ้านช้างชรา จ.กาญจนบุรี	- ช้างและสัตว์ในชุมชนได้รับการรักษา >1500 ตัว/ปี
9. ได้รับรางวัล CSR Recognition CSR Awards	- ในเกณฑ์ดีเด่น ปี 2555-2556
10. ได้รับการประเมินคุณภาพการประจุมผู้ถือหุ้น	- ในเกณฑ์ดีเลิศ ปี 2556



บริษัท เอส แอนด์ เจ อินเตอร์เนชั่นแนล เอนเตอร์ไพรส์ จำกัด (มหาชน)

แบบ 56-1 ประจำปี 2556

(เอกสารแนบ 5)



บมจ. เอส แอนด์ เจ อินเตอร์เนชั่นแนล เอนเตอร์ไพรส์ จำกัด (มหาชน)
S&J INTERNATIONAL ENTERPRISES PUBLIC COMPANY LIMITED



บริษัท เอส แอนด์ เจ อินเตอร์เนชั่นแนล เอนเตอร์ไพรส์ จำกัด (มหาชน)
สำนักงาน : 115 ก. นราธิวาสราชนครินทร์ (ซอ 10) แขวงทุ่งวัดดอน เขตสาทร กรุงเทพฯ 10120
โทร. 0-2676-2727, 0-2676-2737, โทรสาร. 0-2676-2726
โรงงาน : 400/4 หมู่ 11 ก. สุภาภิบาล 8 ตำบลหนองขา อำเภอสว่างวีระวัง จังหวัดอุตรดิตถ์ 20280
โทร. 0-3848-0086-89 โทรสาร. 0-3848-0139
Homepage : www.snjinter.com E-mail : sjoffice@snjinter.com

S&J INTERNATIONAL ENTERPRISES PUBLIC COMPANY LIMITED
OFFICE : 115 Naradhiwas Rajanagarindra Road (Sol 10), Tungwatdon, Sathorn, Bangkok 10120, Thailand
Tel : (662) 6762727, 6762737 Fax, (662) 6762726
FACTORY : 600/4 Moo11, Suaphiban 8 Road, Nongdiarn, Sriracha, Chonburi 20280, Thailand
Tel : (6638) 480086-89 Fax, (6638) 480139

(เอกสารแนบ 6)

รายงานคณะกรรมการตรวจสอบ

คณะกรรมการตรวจสอบ บริษัท เอส แอนด์ เจ อินเตอร์เนชั่นแนล เอนเตอร์ไพรส์ จำกัด(มหาชน) ได้รับการแต่งตั้งจากคณะกรรมการบริษัท เมื่อวันที่ 9 พฤษภาคม 2556 ประกอบด้วยกรรมการอิสระผู้ทรงคุณวุฒิ จำนวน 3 ท่าน ได้ปฏิบัติหน้าที่ ตามขอบเขต อำนาจหน้าที่ ที่ได้รับมอบหมายจากคณะกรรมการบริษัท และที่ระบุไว้ในกฎบัตรคณะกรรมการตรวจสอบ ซึ่งสอดคล้องกับข้อกำหนดของตลาดหลักทรัพย์แห่งประเทศไทย

คณะกรรมการตรวจสอบทุกท่านมีความเป็นอิสระในการปฏิบัติหน้าที่ตามขอบเขตที่ได้รับมอบหมายจากคณะกรรมการบริษัท ในการสอบทานงบการเงิน การพิจารณาคัดเลือกและกำหนดค่าตอบแทนผู้สอบบัญชี การจัดการการควบคุมภายใน การตรวจสอบภายใน การกำกับดูแลกิจการ การพิจารณารายการที่อาจมีความขัดแย้งทางผลประโยชน์ การปฏิบัติตามข้อกำหนดของหน่วยงานทางการกำกับดูแล เพื่อให้การดำเนินงานเป็นไปอย่างมีประสิทธิภาพ

การปฏิบัติหน้าที่รอบปี 2556 คณะกรรมการตรวจสอบได้จัดให้มีการประชุมอย่างสม่ำเสมอ รวมจำนวน 4 ครั้ง โดยพิจารณาและสอบทานเรื่องต่างๆ ที่สำคัญตามกฎบัตรของคณะกรรมการตรวจสอบ ดังนี้

1. สอบทานงบการเงินของบริษัท ความเพียงพอและความถูกต้องตามมาตรฐานบัญชีที่รับรองทั่วไป รวมทั้งการพิจารณาการเปิดเผยข้อมูลที่เป็นสาระสำคัญ
2. สอบทานให้บริษัทมีระบบการควบคุมภายในอย่างเหมาะสม โดยการพิจารณาแผนการทำงาน แผนการตรวจสอบ รายงานการตรวจสอบของหน่วยงานตรวจสอบภายใน รวมทั้งเสนอแนะให้มีระบบการควบคุมภายในอย่างเพียงพอ
3. ทบทวนการปฏิบัติงานของผู้สอบบัญชีในการทำหน้าที่ช่วงปีที่ผ่านมา รวมทั้งให้ข้อเสนอแนะในการแต่งตั้งผู้สอบบัญชี พร้อมกำหนดค่าตอบแทนผู้สอบบัญชีประจำปี ต่อคณะกรรมการบริษัท
4. สอบทานให้บริษัทปฏิบัติตามข้อกำหนดของกฎหมายที่เกี่ยวข้องกับธุรกิจของบริษัท อย่างเพียงพอ
5. สอบทานการทำรายการที่อาจมีความขัดแย้งทางผลประโยชน์ เพื่อให้มั่นใจได้ว่าการทำรายการดังกล่าว เป็นไปตามแนวทางข้อกำหนดของกฎหมาย เป็นไปตามหลักการกำกับดูแลกิจการที่ดี และมีการเปิดเผยข้อมูลอย่างถูกต้องทันเวลา
6. เชิญผู้สอบบัญชีเข้าร่วมประชุมเพื่อหารือเกี่ยวกับขั้นตอนปัญหาอุปสรรคในการปฏิบัติงาน รวมทั้งประเด็นที่ผู้สอบบัญชีตั้งข้อสังเกตเพื่อเสนอคณะกรรมการบริษัทพิจารณา



(เอกสารแนบ 6)

จากการปฏิบัติหน้าที่ตามที่ได้รับมอบหมาย คณะกรรมการตรวจสอบมีความเห็นว่า การดำเนินงานของ บริษัท เอส แอนด์ เจ อินเตอร์เนชั่นแนล เอนเตอร์ไพรส์ จำกัด(มหาชน) เป็นไปตามกฎหมายว่าด้วยหลักทรัพย์และตลาดหลักทรัพย์ และกฎหมายอื่นที่เกี่ยวข้องกับธุรกิจของบริษัท มีการส่งเสริมการกำกับดูแลกิจการที่ดี ระบบการควบคุมภายในอย่างเพียงพอ และมีรายงานทางการเงินซึ่งตรวจสอบโดยผู้สอบบัญชีรับอนุญาต ทำการเปิดเผยข้อมูลอย่างเพียงพอและเป็นไปตามมาตรฐานการบัญชีที่รับรองทั่วไป

นายจรัสศักดิ์ วันรัตน์เสรษฐ
ประธานคณะกรรมการตรวจสอบ



บริษัท เอส แอนด์ เจ อินเตอร์เนชั่นแนล เอนเตอร์ไพรส์ จำกัด (มหาชน)

แบบ 56-1 ประจำปี 2556

(เอกสารแนบ 7)

แบบยืนยันความถูกต้องครบถ้วนของค่าตอบแทนที่จ่ายให้แก่ผู้สอบบัญชี

518/3 อาคารเมเนียเซ็นเตอร์ ชั้น 7
ถนนเพลินจิต แขวงลุมพินี
เขตปทุมวัน กรุงเทพมหานคร 10330
โทร./โทรสาร 0-2252-2860, 0-2255-2518
0-2254-1210, 0-2250-0634
0-2254-8386-7
โทรสาร อีเมล 0-2253-8730
virach5183@yahoo.com
เว็บไซต์ http://www.vaaudit.com

V & A
บริษัท สำนักงาน ดร.วิรัช แอนด์ แอสโซซิเอตส์ จำกัด
DR.VIRACH & ASSOCIATES OFFICE CO., LTD.
CERTIFIED PUBLIC ACCOUNTANTS

518/3 Maneeya Center North Building, 7th Floor
Ploenchit Road, Lumpinee District
Khet Pathumwan, Bangkok 10330
Tel./Fax 66 (0) 2252-2860, 2255-2518
2254-1210, 2250-0634
2254-8386-7
Auto Fax 66 (0) 2253-8730
Email virach5183@yahoo.com
Website http://www.vaaudit.com

แบบยืนยันความถูกต้องครบถ้วนของค่าตอบแทนที่จ่ายให้แก่ผู้สอบบัญชี

รอบบัญชีสิ้นสุดวันที่ 31 ธันวาคม 2556

ค่าตอบแทนจากการสอบบัญชี (audit fee)

รายการที่	ชื่อบริษัทผู้จ่าย	ชื่อผู้สอบบัญชี	ค่าสอบบัญชี
1	บมจ. เอส แอนด์ เจ อินเตอร์เนชั่นแนล เอนเตอร์ไพรส์	ดร.วิรัช อภิเมธีธำรง	1,110,000.00 บาท
2	บจก. ท็อปทรีนส์ แมนูแฟคเจอร์ริง	ดร.วิรัช อภิเมธีธำรง	355,000.00 บาท
3	บจก. ซี เอฟ	ดร.วิรัช อภิเมธีธำรง	100,000.00 บาท
4	บจก. ไวลด์ไลฟ์ (ประเทศไทย)	ดร.วิรัช อภิเมธีธำรง	100,000.00 บาท
รวมค่าตอบแทนจากการสอบบัญชี			1,665,000.00 บาท

ค่าบริการอื่น ได้แก่ ค่าสอบทานกระดานข่าวรวมจำนวน 3 บริษัท ๆ ละ 20,000.00 บาท

รายการที่	ชื่อบริษัทผู้จ่าย	ชื่อผู้สอบบัญชี	ค่าตรวจสอบการดำเนินงานรวม
1	บมจ. เอส แอนด์ เจ อินเตอร์เนชั่นแนล เอนเตอร์ไพรส์	ดร.วิรัช อภิเมธีธำรง	60,000.00 บาท
รวมค่าบริการอื่น			60,000.00 บาท

ค่าบริการอื่น (non-audit fee) ได้แก่ ค่าสมัครการันตีด้วยสินค้า

รายการที่	ชื่อบริษัทผู้จ่าย	ชื่อผู้สอบบัญชี	ค่าสมัครการันตี
1	บมจ. เอส แอนด์ เจ อินเตอร์เนชั่นแนล เอนเตอร์ไพรส์	ดร.วิรัช อภิเมธีธำรง	60,000.00 บาท
2	บจก. ท็อปทรีนส์ แมนูแฟคเจอร์ริง	ดร.วิรัช อภิเมธีธำรง	14,000.00 บาท
3	บจก. ซี เอฟ	ดร.วิรัช อภิเมธีธำรง	- บาท
4	บจก. ไวลด์ไลฟ์ (ประเทศไทย)	ดร.วิรัช อภิเมธีธำรง	7,000.00 บาท
รวมค่าบริการอื่น			81,000.00 บาท

☒ ถูกต้องครบถ้วนแล้ว ทั้งนี้ ข้าพเจ้าขอยืนยันว่าไม่มีข้อมูลการให้บริการอื่นที่บริษัท และบริษัทย่อยจ่ายให้ข้าพเจ้า สำนักงานสอบบัญชีที่ข้าพเจ้าสังกัด และบุคคลหรือกิจการที่เกี่ยวข้องกับข้าพเจ้าและสำนักงานสอบบัญชีที่ข้าพเจ้าสังกัด ที่ข้าพเจ้าทราบและ ไม่มีการเปิดเผยไว้ข้างต้น

☐ ไม่ถูกต้อง ไม่ทราบถ้วน ทว่าคิด.....

เมื่อปรับปรุงข้อมูลข้างต้น (ถ้ามี) แล้ว ข้าพเจ้าขอยืนยันว่าข้อมูลทั้งหมดในแบบฟอร์มนี้แสดงค่าตอบแทนสอบบัญชีและค่าบริการอื่นที่บริษัทและบริษัทย่อยจ่ายให้ข้าพเจ้า สำนักงานสอบบัญชีที่ข้าพเจ้าสังกัด และบุคคลหรือกิจการที่เกี่ยวข้องกับข้าพเจ้าและสำนักงานสอบบัญชีดังกล่าว ที่ถูกต้องครบถ้วน

ลงชื่อ.....

(ดร.วิรัช อภิเมธีธำรง)

สังกัด บริษัท สำนักงาน ดร.วิรัช แอนด์ แอสโซซิเอตส์ จำกัด

ผู้สอบบัญชีของ บริษัท เอส แอนด์ เจ อินเตอร์เนชั่นแนล เอนเตอร์ไพรส์ จำกัด (มหาชน)