

รายงานการพัฒนาอย่างยั่งยืน ประจำปี 2557

บริษัท เอส แอนด์ เจ อินเตอร์เนชั่นแนล เอนเตอร์ไพรส์ จำกัด (มหาชน)

S&J INTERNATIONAL ENTERPRISES PUBLIC COMPANY LIMITED



คนดี

GOOD PEOPLE



การสรรหาคัดเลือก....และพัฒนาบุคคลากร ให้เป็น **คนดี** และ **คนเก่ง** ของสังคม โดยการพัฒนาความรู้/ทักษะทั้งในด้าน Soft Side , Hard Side ที่สมดุลย์และ เพียงพอ เพื่อให้เชื่อมั่นว่าบุคคลากรจะสามารถปฏิบัติงานได้อย่างมีประสิทธิภาพ และ ประสิทธิภาพ.....

สินค้าดี.....

GOOD PRODUCTS



Natural Products

การออกแบบ และพัฒนาสินค้า/ผลิตภัณฑ์ ที่เป็นนวัตกรรมใหม่ๆด้านความสวย ความงามที่สามารถตอบโจทย์ความต้องการของลูกค้าทั่วทุกมุมโลก ด้วยจิตสำนึกของความรับผิดชอบต่อสังคม/สิ่งแวดล้อม

สังคมดี.....

GOOD SOCIETY



การดูแล/ส่งเสริมชุมชน สร้างบรรยากาศการอยู่ร่วมกันของชุมชนและ บริษัท ให้สามารถอยู่ร่วมกันอย่างมีความสุข สร้างจิตสำนึกในบริษัทของ ความยั่งยืน ให้รู้จักการพึ่งพาตนเอง การช่วยเหลือเกื้อกูลต่อกัน

..... รับรองความถูกต้อง

สารบัญ

A วิสัยทัศน์ พันธกิจ

B สารจาก กรรมการผู้จัดการ

1. รอบรู้ เอส แอนด์ เจ	1
2. เกี่ยวกับรายงานฉบับนี้	2
3. ผู้มีส่วนได้ส่วนเสีย	3
4. เอส แอนด์ เจ กับการพัฒนาที่ยั่งยืน	6
5. คนดี	7
6. สินค้าดี	20
7. สังคมดี	41
8. ความภาคภูมิใจของเรา	51
9. ตัวชี้วัดตามกรอบแนวการทำรายงาน อย่างยั่งยืน	52

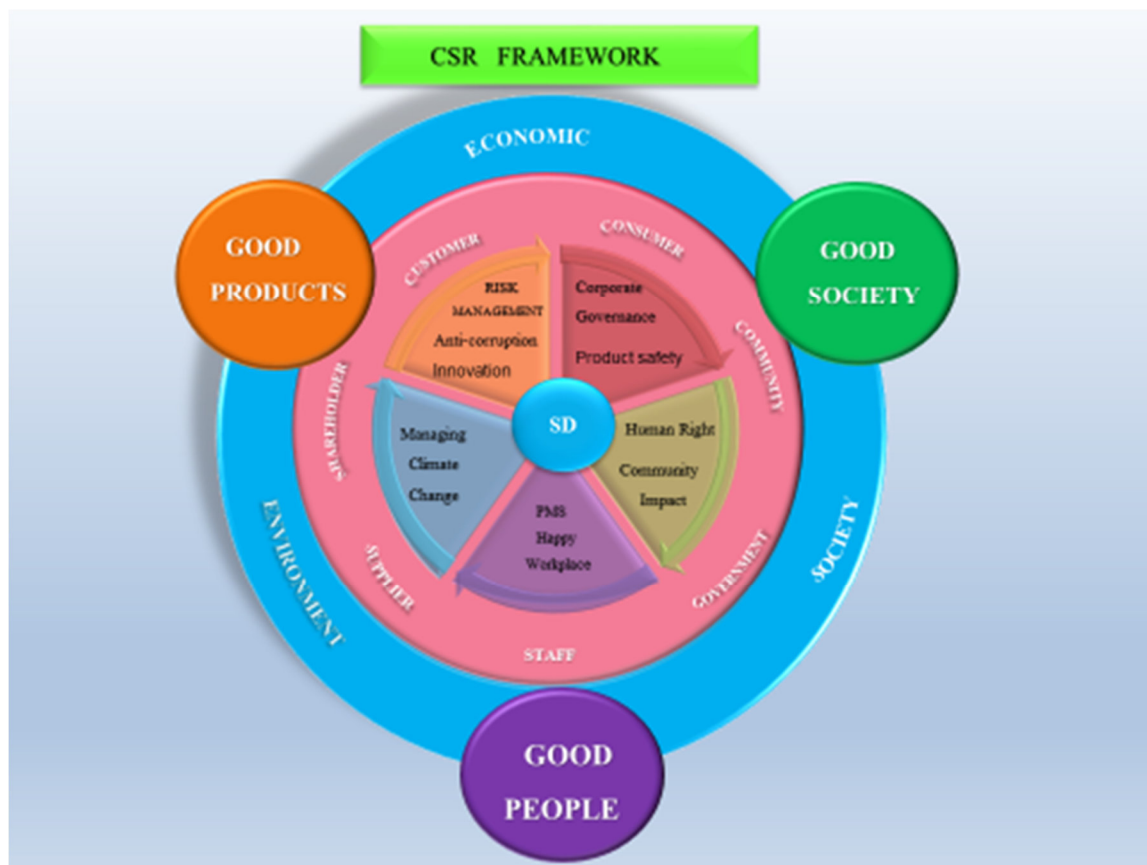


วิสัยทัศน์

.....บริษัท เอส แอนด์ เจ ฯ จะสร้างความประทับใจและประสบการณ์ที่ดีแก่ลูกค้า / คู่ค้าทุกคนในธุรกิจความงาม

พันธกิจ

1. จะส่งมอบผลิตภัณฑ์ที่เป็นนวัตกรรมเกี่ยวกับความสวยความงาม ให้ตรงเวลา ในราคาและคุณภาพที่เหมาะสม เพื่อตอบโจทย์ลูกค้าทั่วทุกมุมโลก
2. จะเคารพและรับผิดชอบต่อโลกสังคมและสิ่งแวดล้อม



Message From CEO



ธีระศักดิ์ วิจิตเสรษฐ์
กรรมการผู้จัดการ

เกือบ 30ปี.....ที่บริษัท เอส แอนด์ เจฯ ได้ยืนหยัดอยู่บนเส้นทางการดำเนินธุรกิจที่มั่นคงและยั่งยืน โดยตลอดระยะเวลาที่ผ่านมา บริษัทฯมีนโยบายในการดำเนินธุรกิจที่ดำรงไว้ซึ่งการเป็นบรรษัทภิบาลที่ดี เราเป็นมากกว่าบริษัทผู้รับจ้างผลิตเครื่องสำอาง เพราะเราคือผู้คิดค้นและสร้างสรรค์นวัตกรรมด้านความสวย ความงาม ที่ตอบโจทย์ลูกค้าทั่วทุกมุมโลก ด้วยจิตสำนึกแห่งความรับผิดชอบต่อสังคม และสิ่งแวดล้อม บริษัท เอส แอนด์ เจฯ จึงยังคงมุ่งมั่นพัฒนาคุณภาพของสินค้าและบริการ ที่มีความโดดเด่นแตกต่าง อย่างหลากหลาย ต่อเนื่อง และครอบคลุม เพื่อสร้างความประทับใจให้กับลูกค้าและผู้บริโภคทุกกลุ่มอย่างต่อเนื่องตลอดไป

จิตสำนึกแห่งความรับผิดชอบต่อสังคมจึงเป็นเรื่องสำคัญที่บริษัทฯ ให้ความสำคัญมาโดยตลอด ตั้งแต่การกำหนดนโยบายเชิงกลยุทธ์ การจัดตั้งคณะทำงานตลอดจนงานที่รับผิดชอบต่อการค้าดำเนินกิจกรรมเพื่อสังคม/ สิ่งแวดล้อม การกำหนดทิศทางการดำเนินกิจกรรมความรับผิดชอบต่อสังคมที่ควบคู่ไปกับการดำเนินธุรกิจขององค์กร ทั้งนี้ บริษัทฯ ได้ขยับบทบาทการค้าดำเนินความรับผิดชอบต่อสังคมที่แตกต่างจากการดำเนินธุรกิจ มาเป็นการเชื่อมโยงกับสิ่งที่ธุรกิจดำเนินการอยู่ โดยเปลี่ยนแนวคิดการค้าดำเนินความรับผิดชอบต่อสังคมในเชิงของ CSR-after-process มาสู่การค้าดำเนินความรับผิดชอบต่อสังคมในเชิง CSR-in-process มากขึ้น จากความต้องการของผู้มีส่วนได้ส่วนเสียที่ปัจจุบันไม่ได้มีความต้องการข้อมูลที่จำกัดอยู่เพียงข้อมูลทางการเงินซึ่งเป็นการสะท้อนถึงผลประกอบการในอดีตเท่านั้น แต่ผู้มีส่วนได้ส่วนเสียมุ่งที่จะได้รับทราบข้อมูลที่มีใช้ตัวเลขทางการเงินเพิ่มมากขึ้น เพื่ออธิบายถึงประเด็นทางสังคม และสิ่งแวดล้อม รวมไปถึงการกำกับดูแลกิจการที่เกี่ยวข้อง ซึ่งส่งผลต่อการตัดสินใจในการลงทุน

จากมุมมองดังกล่าว ทำให้บริษัทฯ ได้เล็งเห็นถึงความสำคัญของการดำเนินกิจกรรมความรับผิดชอบต่อสังคม โดยเฉพาะการค้าดำเนินกิจกรรมที่เชื่อมโยงเป็นเนื้อเดียวกันกับการดำเนินธุรกิจ ซึ่งจะก่อให้เกิดการเจริญเติบโตอย่างยั่งยืน บริษัทฯจึงได้กำหนดกรอบการค้าดำเนินกิจกรรมเพื่อสังคมหรือ CSR Framework เพื่อให้พนักงานและผู้บริหารในองค์กรได้เห็นทิศทางการดำเนินงานที่ชัดเจนและสามารถปฏิบัติได้ไปในทิศทางเดียวกัน ในปี 2557 จึงเป็นอีกปีหนึ่งที่บริษัทฯ มีนโยบายการปลุกกระแสการค้าดำเนินธุรกิจความสวย ความงามที่มีคุณค่าต่อโลก สังคม และสิ่งแวดล้อม โดยให้ความสำคัญต่อกระบวนการต่างๆ ภายในองค์กร ผ่านกิจกรรมการค้าดำเนินงานประจำวันของหน่วยงาน **ทั้งนี้เราคิดเสมอว่า**

“เราจะไม่ทำ CSR ให้เป็นภาระต่องาน แต่จะทำให้ทุกงานเป็น CSR”

..... รับรองความถูกต้อง

รอบรู้ “เอส แอนด์ เจ” About us

บริษัทฯ ก่อตั้งเมื่อวันที่ 22 เมษายน 2523 ในนามบริษัท เอส แอนด์ เจ อาหารสำเร็จรูป จำกัด เปลี่ยนชื่อเป็นบริษัท เอส แอนด์ เจ อินเตอร์เนชั่นแนล เอนเตอร์ไพรส์ จำกัด ในปีพ.ศ. 2528 และได้จดทะเบียนแปรสภาพเป็นบริษัทมหาชน จำกัดในปี 2537 ดำเนินธุรกิจรับจ้างผลิตเครื่องสำอาง ด้วยทุนจดทะเบียน ห้าแสนบาท 200,000,000 บาท โดยได้ทำสัญญาการช่วยเหลือทางด้านเทคนิคกับบริษัท KOLMAR LABORATORY ประเทศสหรัฐอเมริกา บริษัทฯมุ่งเน้นการพัฒนาสินค้าด้วยเครื่องจักรและเทคโนโลยีที่ทันสมัย มีมาตรฐาน มีการส่งมอบผลิตภัณฑ์ในต่างประเทศ มากกว่า 27 ประเทศทั่วโลก มีส่วนแบ่งการขายในตลาดต่างประเทศมากกว่า 50% มีเนื้อที่ทำการผลิตกว่า 20,000 ตรม. จำนวนพนักงาน 2000 คน กำลังการผลิต 16 ถึง 19 ล้านชิ้น/เดือน
ที่ตั้งสำนักงานใหญ่ : 115 ถ. นราธิวาสราชนครินทร์ (ซอย 10) สาทร กรุงเทพฯ 10120

ที่ตั้งโรงงาน : 600/4 หมู่ที่ 11 ถ. สุขาภิบาล 8 หนองขาม ศรีราชา ชลบุรี
: 789/159 หมู่ที่ 1 ถ. สายหนองค้อ-แหลมฉบัง หนองขาม ศรีราชา ชลบุรี

ผลิตภัณฑ์

เครื่องสำอางทุกกลุ่มประเภท ทั้งประเภท **Skin care, Make up ,Hair care** รวมไปถึงผลิตภัณฑ์ดูแลผิว และใช้ในห้องน้ำ ตลอดจนชุดของขวัญต่างๆ

การวิจัยและพัฒนาผลิตภัณฑ์

ออกแบบและพัฒนาผลิตภัณฑ์ให้มีคุณสมบัติและประสิทธิภาพในการใช้งานที่ตรงตามความต้องการของลูกค้า/ผู้บริโภค รวมไปถึงการคิดค้นและสร้างสรรค์ นวัตกรรมใหม่ๆเพื่อตอบสนองความต้องการของผู้บริโภคโดยคำนึงถึงความปลอดภัยในการใช้งาน

การรับรองคุณภาพของผลิตภัณฑ์

มีการตรวจสอบและประกันคุณภาพของผลิตภัณฑ์ ตั้งแต่กระบวนการรับวัตถุดิบ จนถึงผลิตเป็นสินค้าสำเร็จรูป เพื่อให้มั่นใจได้ว่าผลิตภัณฑ์ที่ออกมาได้คุณภาพสม่ำเสมอ โดยบริษัทฯได้รับการรับรองระบบคุณภาพในด้านต่างๆดังนี้

- การรับรองมาตรฐาน ระบบคุณภาพ (ISO9001:2000)
- การรับรองมาตรฐาน การจัดการด้านสิ่งแวดล้อม (ISO 14001:2004)
- การรับรองมาตรฐาน ระบบคุณภาพห้องปฏิบัติการ (ISO/IEC 17025:2005)
- การรับรองมาตรฐาน การจัดการอาชีวอนามัยและความปลอดภัย (OHSAS 18001:1999)

Organization supply chain



เกี่ยวกับรายงานฉบับนี้.....

ABOUT REPORT

บริษัท เอส แอนด์ เจ ฯ ได้จัดทำรายงานความยั่งยืนต่อเนื่องเป็นปีที่สอง โดยแยกเล่มจากการรายงานประจำปี ทั้งนี้มีวัตถุประสงค์เพื่อเปิดเผยข้อมูลในส่วนที่ไม่ใช่งบการเงินแก่ผู้มีส่วนได้ส่วนเสียอย่างโปร่งใส ชัดเจน ภายใต้ปรัชญาของเครือสหพัฒน์ “คนดี สินค้าดี สังคมดี” และสอดคล้องกับนโยบายองค์กร 3 ชีวิตที่บริษัทฯ ยึดถือมาโดยตลอด

รายงานความยั่งยืนของบริษัท เอส แอนด์ เจฯ ฉบับนี้ใช้แนวทางในการรายงานตามมาตรฐานสากลของ Global Reporting Initiatives Guideline : GRI ฉบับ G4 เพื่อเป็นข้อมูลอ้างอิงเท่านั้น โดยมีการเพิ่มเติมข้อมูลในส่วนของการวัดผลกระทบและการเผยแพร่กิจกรรม ที่เป็นข้อมูลสำคัญของบริษัทฯ ซึ่งสอดคล้องกับแนวทางการรายงานความยั่งยืนของตลาดหลักทรัพย์ ในหัวข้อหลักการความรับผิดชอบต่อสังคม

สำหรับเนื้อหาในรายงานความยั่งยืน ประจำปี 2557 ครอบคลุมผลการดำเนินงานในส่วนงานต่างๆ ที่สอดคล้องกับดำเนินงานด้านความยั่งยืน ตั้งแต่วันที่ 1 มกราคม 2557 ถึง วันที่ 31 ธันวาคม 2557 ทั้งนี้ได้มีการรวบรวมข้อมูลสำคัญของการดำเนินงาน ที่คำนึงถึงผลกระทบของผู้มีส่วนได้ส่วนเสีย และโอกาสที่จะเกิดขึ้น โดยมีการเก็บรายละเอียดที่สำคัญจากหน่วยงานที่เกี่ยวข้องในช่วงเวลาปัจจุบันและย้อนหลังเพื่อเปรียบเทียบไม่เกิน 3 ปี

บริษัท เอส แอนด์ เจฯ มีความมุ่งมั่นที่จะพัฒนารายงานความยั่งยืนให้มีความชัดเจนและถูกต้อง โดยมีการเปิดเผยข้อมูลตามความเป็นจริงที่เชื่อถือได้

สอบถามข้อมูลเพิ่มเติมได้ที่ส่วนพัฒนาทรัพยากรบุคคล
แผนกความรับผิดชอบต่อสังคม
600/4 หมู่ 11 ถ. สุขาภิบาล 8
ด. หอนงขาม อ. ศรีราชา จ. ชลบุรี
โทร 038481394
E - mail : sjihrd @ gmail.com

ผู้มีส่วนได้ส่วนเสีย

Stakeholder Engagement

บริษัทเอส แอนด์ เจฯ ให้ความสำคัญกับผู้มีส่วนได้ส่วนเสียแต่ละกลุ่ม ทั้งนี้ได้มีการสำรวจ วิเคราะห์ จัดลำดับผู้มีส่วนได้ส่วนเสียที่เกี่ยวข้องทั้งในด้านการสร้างผลกระทบ การได้รับผลกระทบ การพึ่งพา และได้กำหนดแนวทางในการบริหารจัดการผู้มีส่วนได้ส่วนเสียแต่ละกลุ่มดังนี้

ผู้บริโภคร

มุ่งเน้น ความปลอดภัยและคุณภาพชีวิตที่ดีของผู้บริโภค

ประเด็นย่อย	แนวปฏิบัติ	ตัวชี้วัด	ผลการดำเนินงาน
1. ผลิตภัณฑ์ที่ปลอดภัยต่อผู้บริโภค	1. ศึกษา วิเคราะห์กระบวนการผลิตและกระบวนการวิจัย / พัฒนาเพื่อพัฒนาคุณภาพและความปลอดภัยของผลิตภัณฑ์ 2. วางแผนการพัฒนา / ยกระดับความรู้และจิตสำนึกของบุคลากรในด้านระบบคุณภาพ และการผลิตที่คำนึงถึงความปลอดภัย 3. การวิจัย / พัฒนาผลิตภัณฑ์ที่ส่งผลต่อเศรษฐกิจสังคม และสิ่งแวดล้อม 4. ประเมินผลคุณค่า / ความพึงพอใจที่ผู้บริโภคได้รับ	1. ร้อยละของข้อร้องเรียนของผู้บริโภคที่ได้รับการตอบสนองอย่างทันท่วงที 2. ร้อยละความพึงพอใจของผู้บริโภคต่อผลิตภัณฑ์ใหม่ >85%	1. ร้อยละของข้อร้องเรียนที่สามารถตอบสนองได้อย่างทันท่วงที > 95% 2. ร้อยละความพึงพอใจของผู้บริโภคต่อผลิตภัณฑ์ใหม่ 86% (การสุ่มสำรวจความพึงพอใจของผู้บริโภคต่อผลิตภัณฑ์ใหม่ที่ออกขาย)
2. ผู้บริโภคมีความรู้ความเข้าใจในการเลือกซื้อผลิตภัณฑ์	1. วิเคราะห์ความรู้ ความเข้าใจ ตลอดจนข้อร้องเรียนของผู้บริโภค 2. ออกแบบสื่อ และพัฒนาช่องทางการให้ความรู้แก่ผู้บริโภค 3. ประเมินผลความรู้ ความเข้าใจของผู้บริโภคในการใช้ ผลิตภัณฑ์ 4. ฉลากของผลิตภัณฑ์มีการให้ข้อมูลที่ครบถูกต้อง เข้าใจง่าย ตามที่กฎหมายกำหนด เช่น คำเตือน ฉลากโภชนาการ เป็นต้น	3. ร้อยละของการเข้าถึงข้อมูลของผู้บริโภค 4. ร้อยละของนวัตกรรมที่คิดค้นในแต่ละปี	3. อยู่ระหว่างการปรับปรุง Website ให้ง่ายและสะดวกต่อการเข้าถึงข้อมูล กำหนดแล้วเสร็จ ปี2558 4. ร้อยละของนวัตกรรมที่คิดค้นในแต่ละปี ปี2556 >1500 รายการ ปี2557 >2000 รายการ
3. การพัฒนาผลิตภัณฑ์ที่เป็นมิตรกับสิ่งแวดล้อม	1. ศึกษา วิเคราะห์ ความต้องการของมาจากธรรมชาติ 2. แผนการตลาดและพัฒนาสารสกัดธรรมชาติที่มีผลต่อเศรษฐกิจ สังคม และสิ่งแวดล้อม	5. ร้อยละของนวัตกรรมใหม่ (Natural Line) ที่ออกขายเพิ่มขึ้น 10%	5. ร้อยละของนวัตกรรมใหม่ (Natural line) ที่ออกขายเพิ่มขึ้นจากปี 2556 คิดเป็น 20%

..... รับรองความถูกต้อง

ลูกค้า

มุ่งเน้น การดูแลและสร้างคุณค่าแก่ลูกค้า

ประเด็นย่อย	แนวปฏิบัติ	ตัวชี้วัด	ผลการดำเนินงาน
1.กระบวนการผลิตและการบริการที่มีคุณค่า	1.การวิเคราะห์ Value Chain ของกระบวนการผลิตและบริการ 2.ทบทวนกระบวนการผลิต/บริการที่สามารถตอบสนองความต้องการของลูกค้าและสร้างมูลค่าเพิ่มแก่สินค้า/บริการ 3.เชื่อมโยงแนวคิดในการพัฒนากระบวนการผลิตที่ส่งผลต่อเศรษฐกิจ สังคม สิ่งแวดล้อม 4.ประเมินผลความพึงพอใจและมูลค่าเพิ่มที่ลูกค้า/องค์กร/สังคมได้รับ	1.ร้อยละความพึงพอใจของลูกค้าเฉลี่ย >85%	1.คะแนนความพึงพอใจเฉลี่ย82% -ปรับปรุงกระบวนการพัฒนาบรรจุภัณฑ์ -ความถูกต้องแม่นยำของข้อมูล -การนำเสนอสูตรใหม่ๆ -การลด Lead time -การทำโปรเจค Cost down
2.ประสิทธิภาพของการตอบสนองต่อข้อร้องเรียนของลูกค้า	1.ศึกษาขั้นตอน/กระบวนการรับข้อร้องเรียนและตอบสนองต่อข้อร้องเรียน 2.พัฒนาช่องทางและกระบวนการทำงานเพื่อลดข้อร้องเรียน	2.จำนวนข้อร้องเรียน < 0.5%	2.จำนวนข้อร้องเรียน 0.33%
3.การสร้างนวัตกรรมใหม่ๆที่สร้างมูลค่าเพิ่มแก่ธุรกิจและเป็นมิตรกับสิ่งแวดล้อม	1.วางแผนคิดค้นและพัฒนาสูตรที่สอดคล้องความต้องการของลูกค้า สามารถสร้างมูลค่าทางเศรษฐกิจและเป็นมิตรกับสิ่งแวดล้อม 2.วางแผนพัฒนาเครื่องจักรและกระบวนการผลิตที่สามารถสร้างมูลค่าทางเศรษฐกิจและเป็นมิตรกับสิ่งแวดล้อม 3.ประเมิน/คัดเลือกคู่ค้าเพื่อจัดซื้อจัดหาวัตถุดิบที่เป็นมิตรกับสิ่งแวดล้อม 4.สร้างแนวคิดใหม่ๆในการนำเสนอนวัตกรรมที่มีคุณค่าต่อลูกค้า	3. จำนวนนวัตกรรมใหม่ที่สามารถสร้างยอดขาย > 1 ล้านบาทในปีแรก 2 รายการ	3. จำนวนนวัตกรรมใหม่ที่สามารถสร้างยอดขาย > 1 ล้านบาทในปีแรก > 4 รายการ

พนักงาน

มุ่งเน้น การดูแลคุณภาพชีวิตและความผูกพันระหว่างพนักงานกับองค์กร

ประเด็นย่อย	แนวปฏิบัติ	ตัวชี้วัด	ผลการดำเนินงาน
1.การเคารพในสิทธิมนุษยชนและไม่เลือกปฏิบัติ	1. การจัดทำ/ทบทวนระเบียบปฏิบัติด้านการจ้างงาน การจ่ายค่าตอบแทน การจัดสวัสดิการพื้นฐานที่เหมาะสมสอดคล้องกับมาตรฐานแรงงานไทย 2. ยึดถือและปฏิบัติตามกฎเกณฑ์ทุกคนอย่างเท่าเทียมและไม่เลือกปฏิบัติ	1. Employee Engagement Survey > 85%	1.Employee Engagement Survey 75 % ดำเนินการปรับปรุงในหัวข้อสถานที่และ การจัดการองค์ความรู้ในองค์กร
2. ความปลอดภัยในการทำงาน	1.การจัดตั้งคณะกรรมการความปลอดภัย และอาชีวอนามัย 2.การวิเคราะห์และประเมินความเสี่ยงด้านความปลอดภัย และอาชีวอนามัย 3.การวางแผนจัดกิจกรรมด้านความปลอดภัย และอาชีวอนามัย	2. อัตราการเกิดอุบัติเหตุถึงขั้นหยุดงาน เป็น 0	2. อัตราการเกิดอุบัติเหตุถึงขั้นหยุดงานเป็น 0
3. การฝึกอบรมและพัฒนาบุคลากร	1.วิเคราะห์ความจำเป็นในการฝึกอบรมตามแนวทางการประเมิน Competency Gap 2. จัดทำแผนฝึกอบรมบุคลากรประจำปี 3. ดำเนินการฝึกอบรมและพัฒนา 4. ประเมินผล/ติดตามผลการฝึกอบรมและพัฒนา	3. Employee Gap ไม่เกิน 30%	3.อยู่ระหว่างจัดทำระบบประเมินผล
4. การรับทราบข้อมูลข่าวสารขององค์กร	1.กำหนดรูปแบบและแผนการสื่อสาร ตลอดจนช่องทางในการสื่อสารที่เหมาะสมเพียงพอ 2.ดำเนินการสื่อสารข้อมูลในด้านต่างๆที่พนักงานควรทราบ 3. ประเมินผลความพึงพอใจของพนักงานต่อข้อมูลข่าวสารที่ได้รับ	4.พนักงานได้รับการฝึกอบรมเฉลี่ย12.40 ชม./คน/ปี	4.พนักงานได้รับการฝึกอบรมเฉลี่ย12.40 ชม /คน/ปี
5. การมีส่วนร่วมในกิจกรรมต่างๆขององค์กร	1.สำรวจความต้องการของพนักงานต่อการ ดำเนินกิจกรรมต่างๆขององค์กร 2.กำหนดกิจกรรมและจัดตั้งชมรมในรูปแบบ ต่างๆ 3.เปิดโอกาสให้พนักงานทุกระดับสามารถเข้าไปมีส่วนร่วมในกิจกรรมความรับผิดชอบต่อสังคม/สิ่งแวดล้อม	5.%การมีส่วนร่วมของพนักงานในกิจกรรมต่างๆที่องค์กรจัดขึ้น >70%	5.%การมีส่วนร่วมของพนักงานในกิจกรรมต่างๆที่องค์กรจัดขึ้น 82%

คู่ค้า มุ่งเน้น จริยธรรมทางธุรกิจและการพัฒนาสู่ความยั่งยืน

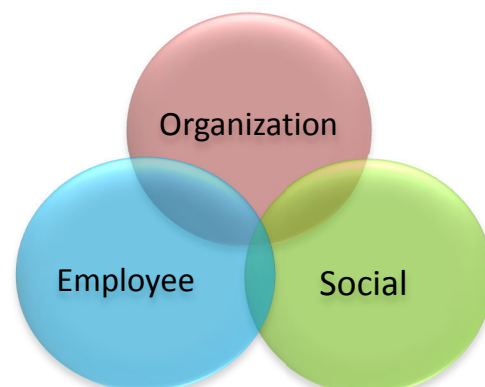
ประเด็นย่อย	แนวปฏิบัติ	ตัวชี้วัด	ผลการดำเนินงาน
1.การป้องกันการทุจริตและการรับสินบน 2.ช่องทางในการแจ้งเบาะแส	1. จัดทำระเบียบปฏิบัติด้านจริยธรรมในการดำเนินธุรกิจของบริษัท 2. สื่อสารนโยบายและแนวปฏิบัติไปยังกลุ่มผู้มีส่วนได้ส่วนเสียหลัก 3. กำหนดมาตรการป้องกันที่เหมาะสม	1.จำนวนพนักงานที่ได้รับการทบทวนจรรยาบรรณ/ปี > 50%	1. จำนวนพนักงานที่ได้รับการทบทวน >91%
1.การปฏิบัติต่อคู่ค้าอย่างเป็นธรรม 2. การพัฒนาแลกเปลี่ยนประสบการณ์กับคู่ค้า	1.การกำหนดจรรยาบรรณในการดำเนินธุรกิจที่ผู้บริหารและพนักงานต้องรับรู้ 2.วางแผนการพัฒนาและแลกเปลี่ยนประสบการณ์กับคู่ค้าตลอดจนส่งเสริมนโยบายการดำเนินธุรกิจที่เป็นมิตรกับสิ่งแวดล้อม 3.ส่งเสริมการดำเนินงานด้านความรับผิดชอบต่อสังคมของคู่ค้า และเปิดโอกาสให้คู่ค้าเข้ามามีส่วนร่วมในกิจกรรมเพื่อสังคม/สิ่งแวดล้อม	2..จำนวนครั้งในการพัฒนา /แลกเปลี่ยนประสบการณ์กับคู่ค้าหลักอย่างน้อย 2 ครั้งต่อปี 3.ร้อยละของคู่ค้าที่มีส่วนร่วมในกิจกรรมเพื่อสังคม/สิ่งแวดล้อม	2. จำนวนครั้งในการแลกเปลี่ยนเรียนรู้ กับคู่ค้าหลัก 4 ครั้ง/ปี 3.70%ของคู่ค้าที่มีส่วนร่วมในกิจกรรมเพื่อสังคม/สิ่งแวดล้อม



..... รับรองความถูกต้อง

เอส แอนด์ เจ ๙ กับปรัชญาการพัฒนาอย่างยั่งยืน

Opportunity & strength



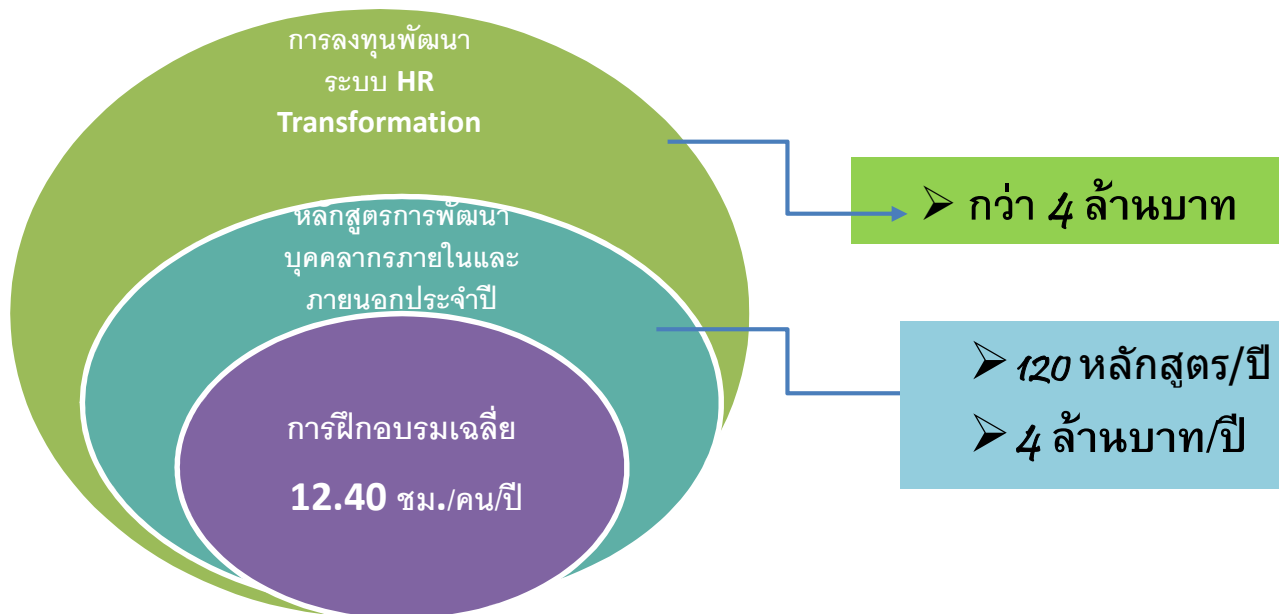
Best 3 lives organization



GOOD PEOPLE

คนดี

การสรรหาคัดเลือก....และพัฒนาบุคลากร ให้เป็น **คนดี** และ **คนเก่ง** ของสังคมโดยการพัฒนาความรู้/ทักษะทั้งในด้าน Soft Side และ Hard Side ที่สมดุลย์และเพียงพอ เพื่อให้เชื่อมั่นว่าบุคลากรจะสามารถปฏิบัติงานได้อย่างมีคุณภาพ และประสิทธิภาพ... ..

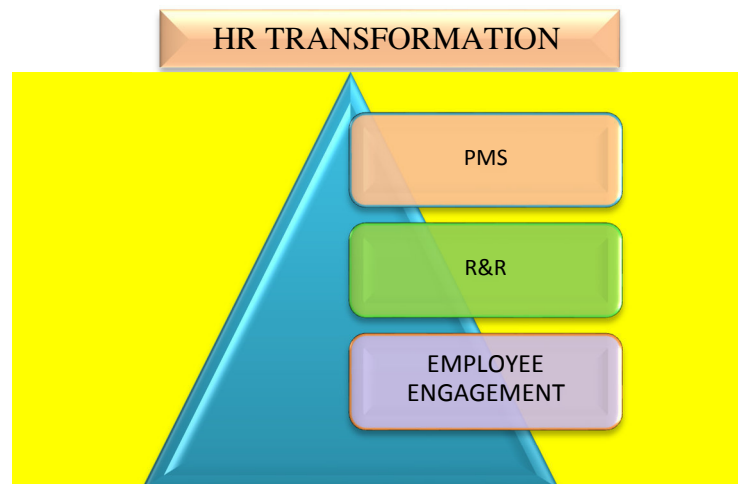


"คนดี คนเก่ง "

บริษัทฯ เอส แอนด์ เจ เน้นการพัฒนาธุรกิจให้ดำเนินไปอย่างยั่งยืน โดยมีปรัชญาในการบริหารจัดการที่จะขับเคลื่อนฟันเฟืองต่างๆให้หมุนไปด้วยกัน ในทิศทางเดียวกัน โดยมีทรัพยากรหลักที่สำคัญคือ **คน**

บริษัทฯ เอส แอนด์ เจฯ ตระหนักและให้ความสำคัญต่อการสร้างคน ซึ่งถือว่าการลงทุนที่สำคัญที่สุด จำเป็นต้องอาศัยกระบวนการทางกลยุทธ์และการดำเนินการอย่างต่อเนื่องเป็นระบบ ทั้งในด้านของการให้ความรู้และการพัฒนาศักยภาพของคนที่ต้องเพียงพอในทุกๆด้าน ตลอดจนการสร้างจิตสำนึกการเป็นคนดีขององค์กร และสังคม ที่ต้องควบคู่กันไป ทั้งนี้เพราะความสำเร็จขององค์กรเกิดจากการขับเคลื่อนของคนในองค์กร ที่จะช่วยผลักดันการดำเนินธุรกิจขององค์กรให้บรรลุเป้าหมายตามวิสัยทัศน์และพันธกิจที่ตั้งไว้ ทั้งนี้ตั้งแต่ ปีพ.ศ 2555 เป็นต้นมา บริษัทฯได้ริเริ่มให้มีกระบวนการทบทวนระบบการบริหารทรัพยากรมนุษย์ในองค์กรผ่านเครื่องมือ **HR Transformation** โดยมีวัตถุประสงค์หลักเพื่อปรับกระบวนการทัศน์ในการบริหารจัดการทรัพยากรมนุษย์ในองค์กร ให้ชัดเจนและเป็นระบบมากยิ่งขึ้น เพื่อให้สอดคล้องต่อการเปลี่ยนแปลงของธุรกิจและการเติบโตอย่างก้าวกระโดดขององค์กร และในปี2557 บริษัทฯได้มีการปรับปรุง/ทบทวนกระบวนการทำงานที่สำคัญได้แก่ ระบบการบริหารผลการปฏิบัติงาน การทบทวนการจัดทำบทบาทหน้าที่และความรับผิดชอบ การประเมินความผูกพันของพนักงานในองค์กร (Employee Engagement)

..... รับรองความถูกต้อง



โครงการประเมินผลการปฏิบัติงาน Performance Management System

บริษัทฯ ได้ทำการปรับปรุงระบบการประเมินผลการปฏิบัติงานที่ใช้ในการประเมินศักยภาพของบุคลากรทั้งทางด้านพฤติกรรมผ่านกระบวนการของ Competency Model และในด้านผลการปฏิบัติงานผ่านกระบวนการจัดทำ KPI เชิงกลยุทธ์ทั้งนี้ได้เริ่มต้นในระดับแผนกขึ้นไป

โครงการทบทวนบทบาทหน้าที่และความรับผิดชอบของบุคลากร (R&R)

บริษัทฯ ได้ทำการทบทวนบทบาทหน้าที่และความรับผิดชอบของบุคลากรระดับแผนกขึ้นไป เพื่อให้สอดคล้องและสอดคล้องต่อการทำงานที่เปลี่ยนแปลงไปของธุรกิจในยุคปัจจุบันและสร้างรายได้เปรียบในการแข่งขันที่ท้าทายมากขึ้น

โครงการประเมินความผูกพันของพนักงาน (Employee Engagement)

ทั้งนี้ใน ปี 2557 บริษัทฯ ได้จัดให้มีการประเมินความผูกพันของพนักงาน (Employee Engagement) ที่มีการประเมินแยกออกเป็น 2 หมวดหลักๆ ได้แก่ หมวดความผูกพัน และหมวด ความผูกพัน ที่ตนเองมี ต่อหัวหน้างาน ต่อเพื่อนร่วมงาน และต่อองค์กร จากผลการประเมินในระดับแผนกขึ้นไป ทำให้ทราบถึงประเด็นหลักๆ ที่องค์กรจำเป็นต้องมีการปรับปรุง ทั้งใน **หมวดของความผูกพัน** ที่ต้องมีการทบทวนเกี่ยวกับสวัสดิการ การจัดสถานที่ออกกำลังกาย การปรับปรุงสถานที่รับประทานอาหารให้เหมาะสมและเพียงพอกับความต้องการ **หมวดความผูกพัน** ต้องมีกระบวนการจัดการองค์ความรู้ในองค์กร เพื่อช่วยเรื่องการจัดเก็บข้อมูลและการนำข้อมูลมาใช้อย่างเป็นระบบ แนวทางการพัฒนาบุคลากรสู่ความยั่งยืน เกิดขึ้นจากวิสัยทัศน์ของผู้บริหารและความตระหนักถึงความสำคัญของทุนมนุษย์ของผู้บริหารทุกภาคส่วน ที่พยายามผลักดันให้เกิดการปรับปรุงและเปลี่ยนแปลงไปสู่สิ่งที่ดีกว่า เหมาะสมกว่า โดยการสร้างค่านิยมร่วมกันอย่างชัดเจน ก่อนที่จะขยายผลไปพัฒนาสังคมต่อไป

"มุ่งเน้นเป้าหมาย ทำทลายความคิด พิสูจน์ผลงาน ประสานพลัง สร้างสรรค์คุณธรรม"

การดูแลและพัฒนาศักยภาพพนักงาน



บริษัท เอส แอนด์ เจฯ มุ่งพัฒนาศักยภาพของบุคลากร ในแต่ละระดับ โดยมีกระบวนการวิเคราะห์หาความจำเป็น และกำหนดหลักสูตรในการพัฒนาเพื่อเติมเต็มความเป็นมืออาชีพในด้านต่างๆ ด้วยกระบวนการพัฒนาแบบ Class Room และ Non Class Room การพัฒนาแบบ Class Room จะแยกเป็น การฝึกอบรมประจำปีซึ่งมีหัวข้อหลักสูตรในการพัฒนาที่ได้มาจากการทบทวนกระบวนการทำงานในระบบคุณภาพ และความปลอดภัยต่างๆ ในขณะที่บางส่วนได้มาจากการประเมินพฤติกรรมและศักยภาพในการทำงานตามระบบ Competency & KPI Model ซึ่งในปีที่ผ่านมาบริษัทถือว่าเป็นปีเริ่มต้นของการใช้ระบบดังกล่าว ซึ่งสามารถสรุปเป็นหลักสูตรได้ทั้งหมดกว่า 41 หลักสูตร ค่าใช้จ่ายกว่า 4,000,000 บาท/ปี ประกอบไปด้วยหมวดการพัฒนาที่จำเป็น 5 หมวดได้แก่

หมวดพื้นฐานทั่วไป	วัตถุประสงค์ : เพื่อปูพื้นฐานพนักงานในด้านธุรกิจองค์กรและการอยู่ร่วมกันในองค์กร
(7หลักสูตร) 17%	
หมวดการจัดการ	วัตถุประสงค์ : เพื่อส่งเสริมศักยภาพความเป็นผู้นำของหัวหน้างานระดับต่างๆ
(4หลักสูตร) 10%	
หมวดคุณภาพ	วัตถุประสงค์ : เพื่อสร้างความรู้ความเข้าใจในการปฏิบัติงานเชิงคุณภาพและการใช้เครื่องมือคุณภาพในการปฏิบัติงาน
(13หลักสูตร) 32%	
หมวดความปลอดภัย	วัตถุประสงค์ : เพื่อสร้างจิตสำนึกและตระหนักถึงการทำงานอย่างปลอดภัย
(16หลักสูตร) 39%	
หมวดด้านเทคนิค	วัตถุประสงค์ : เพื่อเสริมสร้างความรู้ในสิ่งที่เป็นความรู้เฉพาะด้านที่จำเป็นร่วมกันเช่น ความรู้ด้านภาษา ฯลฯ
(1หลักสูตร) 2%	

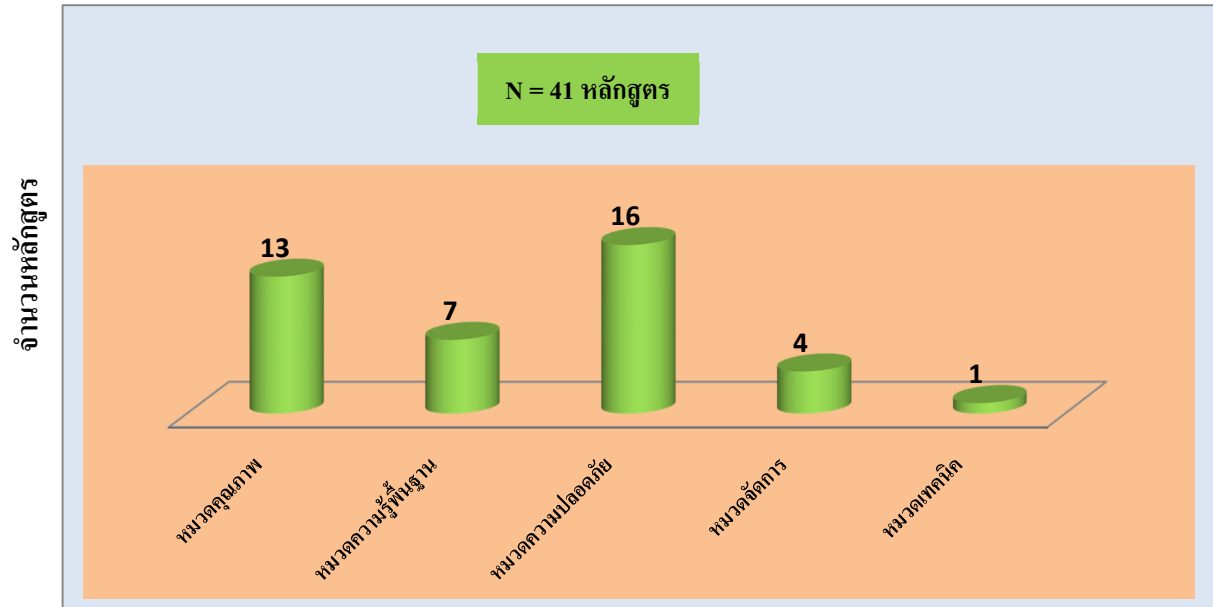
นอกจากนี้ บริษัทฯยังจัดให้มีการส่งบุคลากรไปอบรมภายนอก ในหลักสูตรเฉพาะด้าน เพื่อส่งเสริมความรู้ในสาขาอาชีพอีกกว่า 80 หลักสูตร มีค่าใช้จ่ายต่อปีรวมกันมากกว่า 300,000 บาท รวมทั้งจัดให้มีระบบการอบรมของหน่วยงานที่เรียกว่า OJT เพื่อให้หน่วยงานได้มีโอกาสเติมเต็มและทบทวนความรู้ในงานที่จำเป็นต่อการปฏิบัติงานแก่บุคลากรในหน่วยงานของตนเอง ทั้งนี้เพื่อให้เกิดความเชื่อมั่นได้ว่าบุคลากรในแต่ละหน่วยงานมีความรู้และทักษะเพียงพอต่อการปฏิบัติงานอย่างมีคุณภาพและประสิทธิภาพ



..... รับรองความถูกต้อง

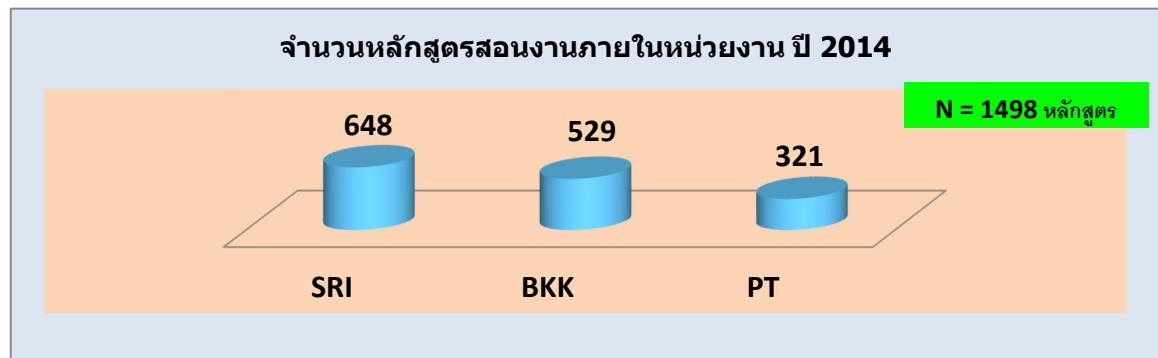
การฝึกอบรมประจำปี

จำนวนหลักสูตรที่จัดอบรมแยกตามหมวดหมู่



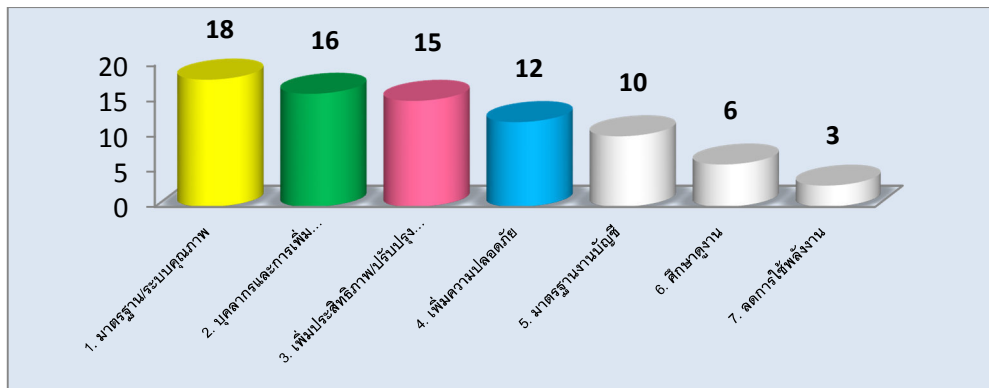
การอบรม OJTของหน่วยงาน

จำนวนหลักสูตรกว่า 1400 หลักสูตร ที่หัวหน้างานทั้งกรุงเทพฯ ศรีราชา และปิ่นทองใช้สอนงานภายในหน่วยงานผ่านกระบวนการสอนแบบ OJT



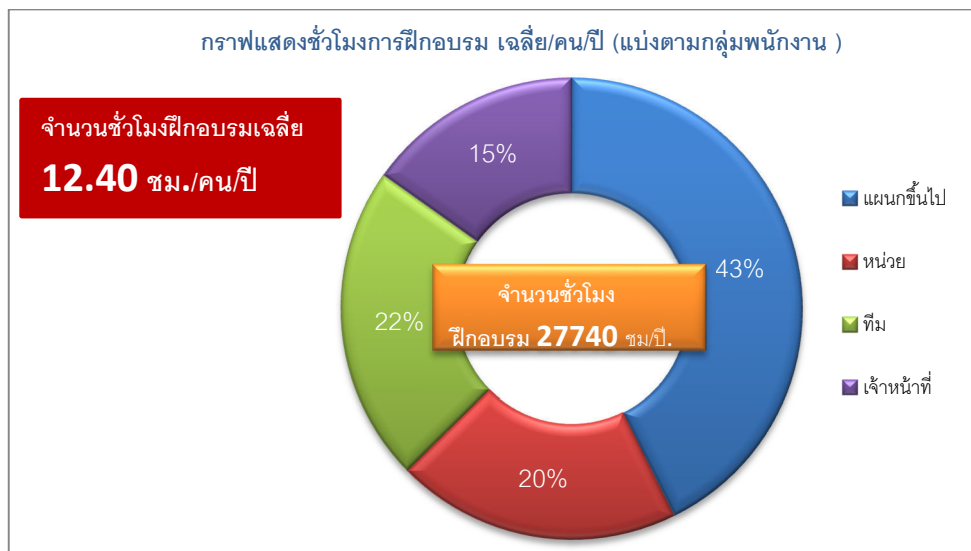
..... รับรองความถูกต้อง

การส่งบุคลากรฝึกอบรมภายนอก จำนวน 80 หลักสูตร/ปี



จำนวนชั่วโมงการฝึกอบรมและพัฒนาบุคลากรแบบ Class Room คิดเป็น 27740 ชม./ปี

เฉลี่ย 12.40 ชม./คน/ปี



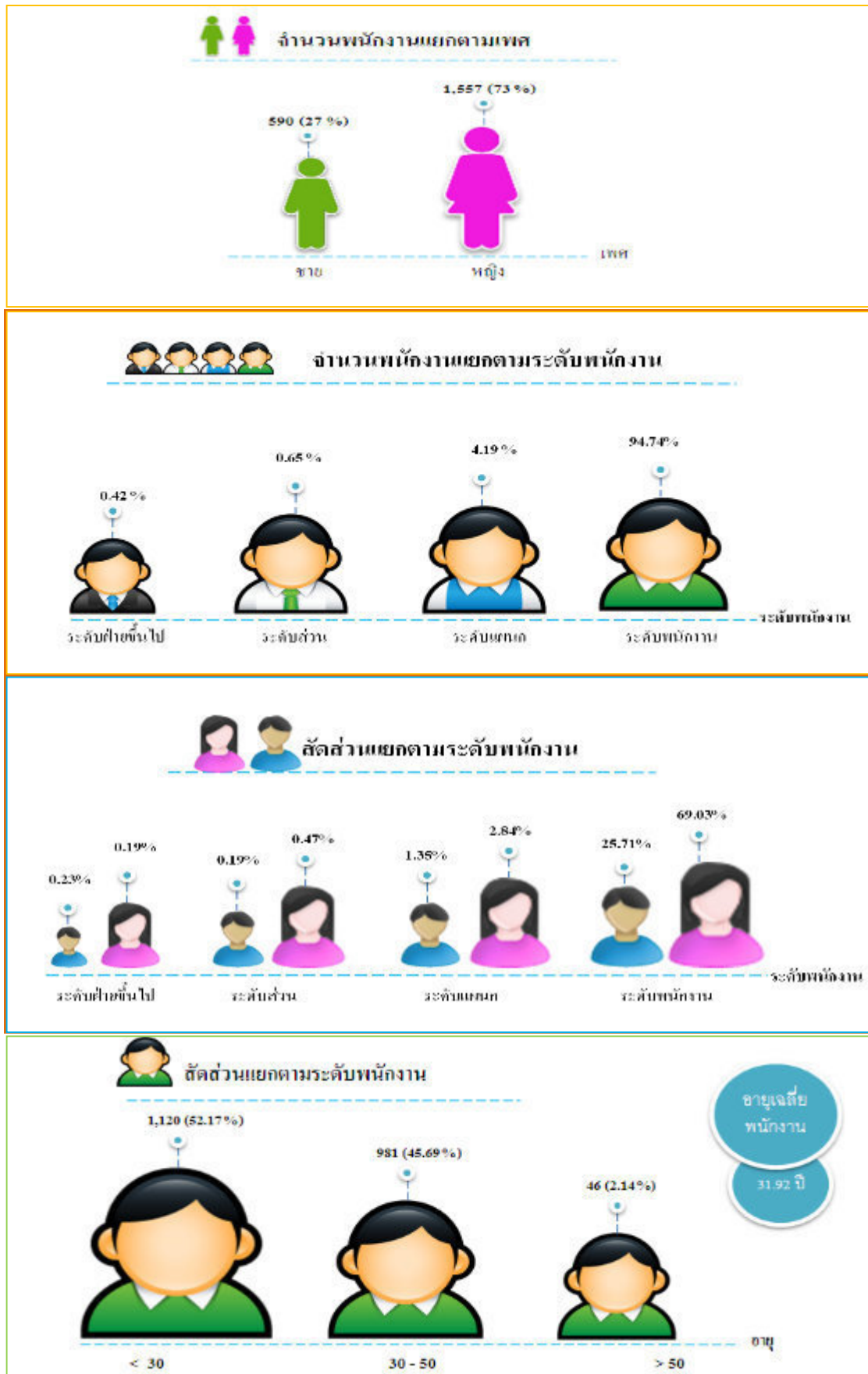
นอกจากโครงการพัฒนาบุคลากร โดยใช้การฝึกอบรม ที่เป็นแบบ Class Room แล้ว บริษัท เอส แอนด์ เจฯ ยังให้ความสำคัญกับการพัฒนาบุคลากรที่เป็นแบบ Non-Class Room ทั้งในรูปแบบการอบรมแบบ OJT ซึ่งมีชม.การอบรมให้กับระดับพนักงาน ทั้งองค์กรอีกมากกว่า 10,000 ชม.ต่อปี การมอบหมายงานที่ท้าทาย การให้จัดทำโปรเจกต์ต่างๆ การศึกษาดูงานทั้งในและต่างประเทศ รวมไปถึงการจัดทำโครงการต่างๆ เพื่อพัฒนาศักยภาพอย่างเหมาะสม

โครงการ FOCUS ON BASIC SKILL

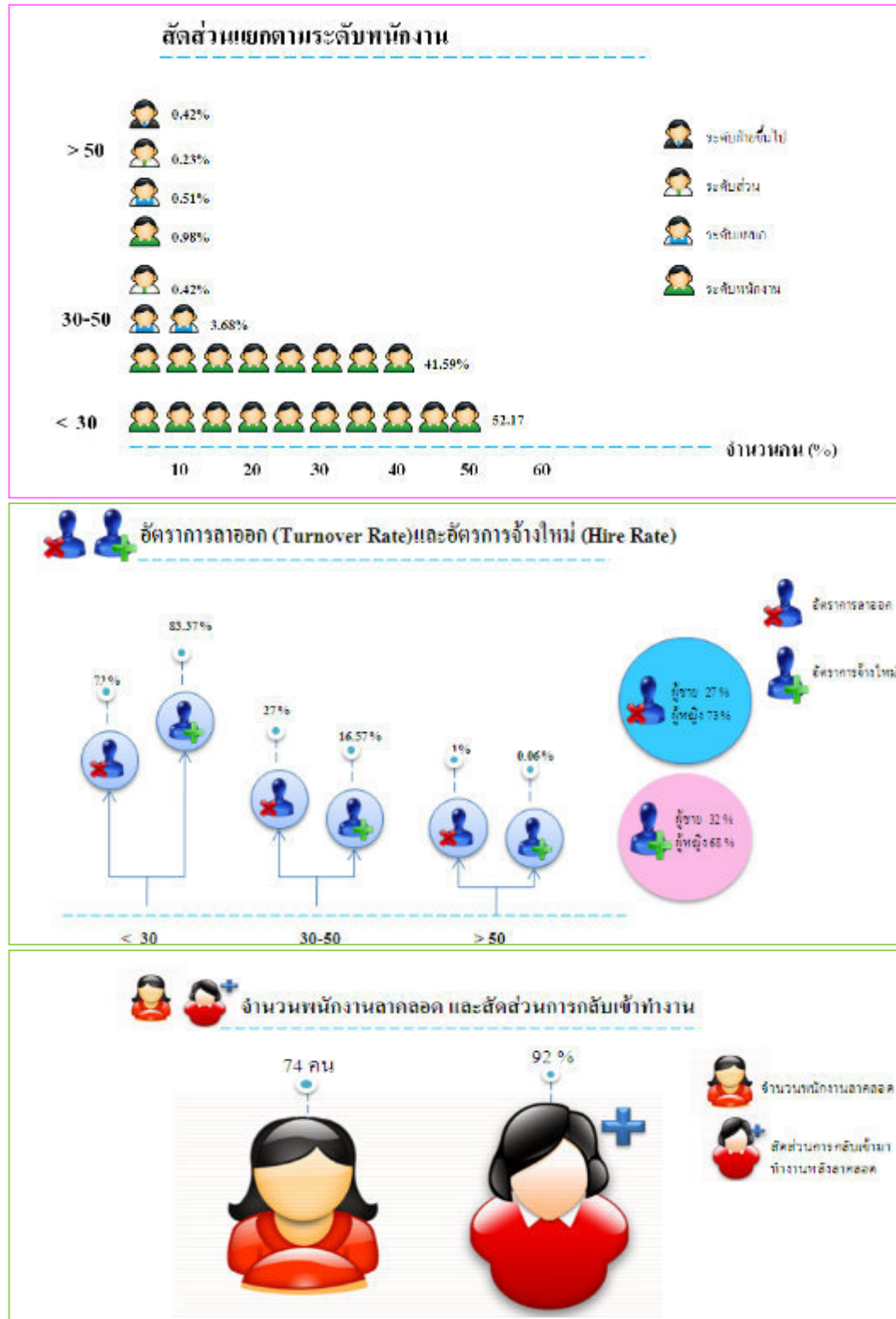
เป็นตัวอย่างของโครงการฝึกอบรมที่จัดทำขึ้นเพื่อเตรียมความพร้อมด้านทักษะพื้นฐานในการทำงานให้กับพนักงานรายวันที่เข้างานใหม่ ร่วมกับหัวหน้างานในส่วนผลิต โดยมีการฝึกทักษะ การติดสติ๊กเกอร์ การพับกล่อง การใส่ซริงฟิล์ม การใส่กล่องบรรจุ โดยในปี 2557 ได้มีการอบรมพนักงานไปมากกว่า 56 รุ่น จำนวนทั้งสิ้น 632 คน

..... รับรองความถูกต้อง

สถิติข้อมูลด้านบุคลากร



..... รับรองความถูกต้อง



ปัจจุบันมีพนักงานรวม 2147 คน เป็นพนักงานประจำ 1764 คน พนักงานสัญญาจ้าง 383 คน สัดส่วนพนักงานชายคิดเป็น 27% พนักงานหญิง 73% อายุเฉลี่ย 32 ปี อัตราการลาออก ผู้หญิงจะมีสัดส่วนมากกว่าผู้ชายคิดเป็น 73% อัตราพนักงานลาออก มีการกลับเข้ามาทำงานใหม่คิดเป็น 92%

..... รับรองความถูกต้อง

การสรรหาพนักงาน

เอส แอนด์ เจ พร้อมเปิดโอกาสให้ผู้ที่มีความรู้และต้องการความก้าวหน้า มาร่วมเป็นกำลังสำคัญในการสร้างสรรค์และพัฒนาองค์กรให้เติบโตอย่างมั่นคง ยั่งยืน โดยเล็งเห็นความสำคัญของความก้าวหน้าในสายอาชีพ การบริหารจัดการ และมุ่งส่งเสริมการพัฒนาศักยภาพ (Career Management and Development) ของพนักงาน ให้เติบโตเคียงคู่องค์กรอย่างยั่งยืน อย่างมีสมดุลระหว่างการดำเนินชีวิตและการทำงาน โดยคำนึงถึงการให้โอกาสที่เท่าเทียมกันในการทำงาน

เอส แอนด์ เจ มีกระบวนการสรรหาและคัดเลือกพนักงานอย่างเป็นระบบ มีการวิเคราะห์ความต้องการอัตรากำลังคน การกำหนดขีดความสามารถที่ต้องการ และคัดเลือกผู้สมัครที่มีศักยภาพให้ทันกับความต้องการของธุรกิจ เอส แอนด์ เจ ฯ ใช้ระบบ e-Recruit เพื่อเพิ่มประสิทธิภาพในการบริหารจัดการข้อมูลผู้สมัคร และเป็นการรองรับการขยายตัวของธุรกิจ โดยมีการจัดเก็บข้อมูลที่ครอบคลุมทุกขั้นตอนของกระบวนการสรรหาและคัดเลือกพนักงาน มีการกำหนดช่องทางการสรรหาในรูปแบบที่สามารถเข้าถึงผู้สมัครได้อย่างเหมาะสม เช่น การรับสมัครตามแหล่งชุมชนและสถานศึกษา งานนัดพบแรงงาน การรับสมัครงานผ่านทางอินเทอร์เน็ต www.snjinter.com www.chonburidoe.com facebook LINE สถานีวิทยุในเขตภูมิภาค และโครงการอาสาออกต่อ เป็นต้น



การสร้างแรงจูงใจ

เอส แอนด์ เจ มีกลยุทธ์และนโยบายในการสร้างแรงจูงใจแก่พนักงาน ทั้งในรูปแบบของตัวเงินและไม่ใช้ตัวเงิน มีการบริหารค่าตอบแทนที่เชื่อมโยงกับผลการปฏิบัติงานรายบุคคล และไม่แยกปฏิบัติ มีการศึกษาเปรียบเทียบและปรับปรุงการบริหารค่าจ้างและผลตอบแทนกับบริษัทชั้นนำเป็นประจำทุกปี

นอกจากนี้ บริษัทฯ ได้ให้ความสำคัญต่อคุณค่าของบุคลากร ด้วยการให้รางวัลยกย่องชมเชยเพื่อสร้างแรงจูงใจให้เกิดผลงานที่เป็นเลิศในด้านต่างๆอย่างต่อเนื่องทุกปี

..... รับรองความถูกต้อง

การเคารพสิทธิมนุษยชน

บริษัทฯ มีนโยบายการบริหารทรัพยากรบุคคลอย่างยั่งยืน โดยเคารพสิทธิมนุษยชน และสิทธิของพนักงานและการปฏิบัติอย่างเท่าเทียม ตามกรอบสากล Human Rights และ องค์การแรงงานระหว่างประเทศ ที่บริษัทฯ ได้รับการรับรองระบบเมื่อปี พ.ศ. 2553 ทั้งนี้บริษัทฯ ได้ให้ความสำคัญในการปฏิบัติต่อพนักงานอย่างสมดุลงานและเรื่องส่วนตัว ด้วยการส่งเสริมให้พนักงานมีคุณภาพชีวิตในการทำงาน มีความปลอดภัยและ

อาชีวอนามัยที่ดี โดยมีการปฏิบัติตามนโยบายอย่างต่อเนื่อง และผ่านเกณฑ์การประเมินผลของกรมสวัสดิการและคุ้มครองแรงงาน ลงวันที่ 10 กรกฎาคม 2557

การใช้แรงงานบังคับ

บริษัทฯจะไม่เกี่ยวข้องหรือสนับสนุนการใช้แรงงานบังคับ / แรงงานเด็ก ไม่มีการเรียกเก็บเงินค่าประกันจากผู้ใช้แรงงาน เว้นแต่เป็นงานที่มีลักษณะที่ต้องรับผิดชอบทางการเงินหรือทรัพย์สิน ตามที่กฎหมายกำหนดให้เรียกเก็บหลักประกันได้เท่านั้น

ค่าตอบแทนการทำงาน

บริษัทฯจ่ายค่าจ้าง/ค่าตอบแทนในการทำงาน ตามอัตราค่าจ้างขั้นต่ำตามที่กฎหมายกำหนด โดยจะพิจารณาถึงความเพียงพอขั้นพื้นฐานของบุคคล และไม่มีการหักค่าจ้างใดๆโดยมีวัตถุประสงค์เพื่อการลงโทษทางวินัย การจ่ายค่าตอบแทนตามความสามารถ และศักยภาพของพนักงาน โดยมีการสอบวัดทักษะของพนักงานและนำเสนอผลงานตามหลักเกณฑ์ของบริษัทฯ มีการปรับค่าทักษะ ค่าตำแหน่ง ค่าวิชาชีพ โดยในปี 2557 พนักงานได้รับการพิจารณา ค่าทักษะ A, B, C จำนวน 189 คน, ค่าวิชาชีพ 117 คน และค่าตำแหน่งหัวหน้างาน 54 คน นอกจากนี้ บริษัทฯยังมีระบบการจ่ายค่าตอบแทนแบบจูงใจแก่พนักงานฝ่ายผลิต โดยมีการกำหนดเป้าหมายผลผลิต หากพนักงานสามารถปฏิบัติงานได้ตามเป้าหมายก็จะได้รับเงินพิเศษเพิ่มเติม

การปฏิบัติต่อแรงงานอย่างเป็นธรรม

บริษัทฯเปิดโอกาสและให้ความเท่าเทียมกันของบุคคลทุกเชื้อชาติ ศาสนา เพศ อายุ ชนชั้น ภูมิฐานะ การศึกษา สาขาวิชา ไม่จำกัดบุคคลพิการ เพื่อให้ได้บุคลากรที่หลากหลายตามความจำเป็นของลักษณะงานและสามารถตอบสนองความต้องการและความแตกต่างของลูกค้า และความหลากหลายของธุรกิจในพื้นที่ต่างๆ ทั้งในประเทศและต่างประเทศ เข้ามาปฏิบัติงานร่วมกับเอส แอนด์ เจ ฯ ส่งผลให้ได้รับประโยชน์จากมุมมองทางวัฒนธรรมและศักยภาพของพนักงานที่มีความหลากหลาย เกิดการแลกเปลี่ยนเรียนรู้และมุมมองระหว่างพนักงานในทีมงานต่างๆ ทำให้ได้ความคิดสร้างสรรค์ที่ก่อให้เกิดประโยชน์กับองค์กรและสังคมส่วนรวม บริษัทฯจะไม่เกี่ยวข้องหรือสนับสนุนการเลือกปฏิบัติในการจ้างงาน การจ่ายค่าจ้างและค่าตอบแทน การเลื่อนตำแหน่ง การเลิกจ้างหรือการเกษียณ บนพื้นฐานของความแตกต่างในเรื่องอายุ เชื้อชาติ ขาดิกำเนิด ศาสนา ภาษา ความพิการ เพศ ความเป็ยงเบนทางเพศ ความเป็นสมาชิกสหภาพแรงงาน หรือ ความเกี่ยวข้องกับการเมืองและแนวคิดส่วนบุคคล บริษัทฯได้มีการปฏิบัติตามกฎหมายการจ้างงานคนพิการ ในอัตราที่กฎหมายกำหนด 100: 1 (จำนวนพนักงาน 100 คน : การจ้างคนพิการ 1 คน) พร้อมทั้งยังพัฒนาช่องทางการสรรหาเพื่อเปิดโอกาสให้คนพิการมีโอกาส เข้ามาร่วมงานกับองค์กรอย่างต่อเนื่องในโครงการ CARE YOU (เข้าใจ เข้าถึง พร้อมเป็นหนึ่งด้วยหัวใจ)ทั้งนี้บริษัทฯได้รับประกาศเกียรติคุณในฐานะบริษัทที่เป็นแบบอย่างของสถานประกอบการที่ดำเนินการ ตามพระราชบัญญัติส่งเสริมและพัฒนาคุณภาพชีวิตคนพิการ พ.ศ.2550 มาตรา 33 โดยได้รับติดต่อกัน 3 ปี ตั้งแต่ ปี 2555-2557 และได้มีการนำเสนอแบบรายงานการปฏิบัติตาม มาตรา 33 ณ วันที่ 1 ตุลาคม 2557 จำนวนลูกจ้างที่ไม่ใช่คนพิการในสถานประกอบการทั้งหมด 2,235 คน มีคนพิการทำงานแล้ว 22คนตามกฎหมายกำหนด

..... รับรองความถูกต้อง



สวัสดิการพื้นฐาน

รายการ	ชาย	หญิง	รวม	สถานะ
จำนวนพนักงาน	479	1,249	1,728	
จำนวนห้องน้ำ ห้องน้ำ มาตรฐาน (50 คน / ห้อง)	57	102	159	เกินกว่ากฎหมายกำหนด
จุดน้ำดื่ม มาตรฐาน (40 คน/จุด)	น้ำเย็น 44 จุด + น้ำร้อน 15 จุด		59 จุด	เกินกว่ากฎหมายกำหนด
พยาบาล 2 คน				ตามกฎหมาย
แพทย์ 1 คน				ตามกฎหมาย

การร้องเรียนและร้องทุกข์

มีกลไกการจัดการข้อร้องเรียนของพนักงานอย่างเป็นระบบและโปร่งใสเป็นธรรมชาติ มีการรักษาความลับ และเคารพหลักสิทธิมนุษยชน โดยมุ่งเน้นการทำความเข้าใจที่ถูกต้องระหว่างพนักงานกับพนักงาน และพนักงานกับองค์กร มีการจัดตั้งคณะกรรมการสวัสดิการโดยมีตัวแทนพนักงานจากแต่ละฝ่ายร่วมเป็นกรรมการ ทั้งนี้พนักงานสามารถร้องเรียนอย่างเป็นทางการมายังฝ่ายบริหารทรัพยากรบุคคล หรือร้องเรียนมายังส่วนแรงงานสัมพันธ์ ผ่านระบบอินเทอร์เน็ตและโทรศัพท์ เป็นต้น

..... รับรองความถูกต้อง

ด้านอาชีวอนามัยและความปลอดภัยในการทำงาน

บริษัทฯ ได้ดำเนินการจัดทำระบบมาตรฐานต่างๆ ที่เกี่ยวข้องกับการดูแลสุขภาพและความปลอดภัยของพนักงาน โดยผ่านคณะกรรมการสวัสดิการและคณะกรรมการความปลอดภัยของบริษัทในด้านคณะกรรมการสวัสดิการ จะมีการประชุมของคณะทำงานเพื่อหาข้อมูลและสำรวจความพึงพอใจของพนักงานในแง่มุมต่างๆ ทั้งทางด้านสวัสดิการพื้นฐาน สภาพแวดล้อมในการทำงาน บริษัทฯ มีการแต่งตั้งคณะกรรมการความปลอดภัย ที่ให้พนักงานมีส่วนร่วมโดยผ่านกระบวนการเลือกตั้งอย่างเป็นระบบ มีจำนวน 21 คนจากจำนวนพนักงานทั้งหมด 2147 คน โดยคณะกรรมการมีหน้าที่ในการตรวจสอบสภาพแวดล้อมในที่ทำงาน ประเมินความเสี่ยงที่อาจทำให้เกิดความไม่ปลอดภัยในการทำงาน ทั้งในด้าน แสง เสียง ซึ่งจะส่งผลกระทบต่อทั้งทางตรงและทางอ้อมแก่พนักงาน ทั้งนี้ได้จัดให้มีการอบรมให้ความรู้กับพนักงานและหัวหน้างานในระดับต่างๆ ตามที่กฎหมายกำหนด สำหรับเจ้าหน้าที่ความปลอดภัย มีการอบรมในหลักสูตร จป.วิชาชีพ สำหรับหัวหน้างาน มีการอบรมในหลักสูตร จป. หัวหน้างาน สำหรับผู้บริหาร มีการอบรม ในหลักสูตร จป. ผู้บริหาร และคณะกรรมการความปลอดภัย อบรมในหลักสูตร คณะกรรมการความปลอดภัย อาชีวอนามัย และสภาพแวดล้อมในการทำงาน นอกจากนี้ยังจัดให้มีการประเมินความเสี่ยง เพื่อค้นหาจุดอันตรายในการทำงานโดยเฉพาะจุดงานที่ต้องมีการดูแลควบคุมเป็นพิเศษ เช่น ในจุดของ Boiler จุดที่เก็บสารเคมีอันตราย รวมไปถึงการทำงานของบุคคลากรที่มีความเสี่ยงเช่น ผู้ที่ทำหน้าที่ขับรถโฟล์คลิฟท์ ความปลอดภัยในการทำงานกับน้ำร้อน เป็นต้น

ในปี 2557 มีความเสี่ยงที่ตรวจพบ 347 จุดดำเนินการปรับปรุงแล้ว 247 จุดคิดเป็น 71%

เป้าหมายอาชีวอนามัย และความปลอดภัย ปี 2557

1. ไม่เกิดอุบัติเหตุถึงขั้นหยุดงาน 300 วันทำงาน
2. ไม่เกิดการเจ็บป่วยเนื่องจากการทำงาน 300 วันทำงาน

สรุปผลการดำเนินการ ณ สิ้นเดือนตุลาคม 2557 ทำได้ 304 วัน

อุบัติเหตุถึงขั้นหยุดงานเป็น 0



เรื่อง สารเคมีหกรั่วไหล

ปี 2556 เกิดอุบัติเหตุจำนวน 2 ราย ปี 2557 เกิดอุบัติเหตุจำนวน 1 ราย ลดลง 50%

การแก้ไข ทบทวนวิธีการจัดเก็บสารเคมีให้กับพนักงานที่รับผิดชอบ

หัวหน้างานสุ่มตรวจสอบการจัดเก็บสารเคมีแต่ละประเภท

เรื่อง รถโฟล์คลิฟท์

ปี 2556 เกิดอุบัติเหตุ 12 ครั้ง ปี 2557 เกิดอุบัติเหตุ 5 ครั้ง คิดเป็นลดลง 58 %

เรื่องการทำงานกับน้ำร้อน

ปี 2556 เกิดอุบัติเหตุ 3 ครั้ง ปี 2557 เกิดอุบัติเหตุเป็น 0 คิดเป็นลดลง 100%

..... รับรองความถูกต้อง

กิจกรรมสนับสนุน

ที่ส่งผลให้บรรลุเป้าหมาย ได้แก่ การจัดทำแผนการดูแลด้านอาชีวอนามัยและความปลอดภัยในการทำงานของคณะกรรมการความปลอดภัยที่สอดคล้องกับความเสี่ยงที่ตรวจพบในการทำงาน การอบรมให้ความรู้แก่พนักงานให้เกิดจิตสำนึกด้านความปลอดภัยในการทำงานอย่างปลอดภัยมากกว่า 16 หลักสูตร คิดเป็น 39% ของหลักสูตรทั้งหมดในการพัฒนาบุคลากร การเพิ่มประสิทธิภาพการสื่อสารด้วย Safety talk การตรวจสอบพื้นที่ (Safety patrol) ในการเดินตรวจงานอย่างต่อเนื่อง รมรงค์สร้างจิตสำนึกความปลอดภัยของพนักงานผ่านโครงการ“ประกวดพนักงานดีเด่นด้านความปลอดภัย” มีพนักงานเข้าร่วมทุกโครงการกว่า 1230คน ซึ่งต้องผ่านการทดสอบทั้งความรู้และทักษะด้านความปลอดภัยอย่างเข้มข้น



กิจกรรมสร้างจิตสำนึกความปลอดภัย



ด้านสุขภาพ

บริษัทได้จัดให้มีแพทย์และพยาบาลประจำในการดูแล และตรวจรักษากรณีพนักงานเจ็บป่วยเบื้องต้น ทั้งนี้เพื่อให้พนักงานมีสุขภาพที่ดี บริษัทฯจึงจัดให้มีโครงการตรวจเช็คสุขภาพพนักงานประจำปี เพื่อตรวจเช็คความเสี่ยงของโรคที่เกิดจากการทำงาน จากผลการตรวจสุขภาพประจำปี2557 มีสุขภาพที่สมบูรณ์คิดเป็น 99.03% ส่วนที่เหลืออีก 0.97% ตรวจพบความผิดปกติเรียงลำดับจากมากไปหาน้อย ได้แก่ ความสมบูรณ์ของเม็ดเลือด สมรรถภาพการทำงานของตับ ภาวะหัวใจโต และสมรรถภาพการไต่ยืน (อ้างอิงข้อมูลผลการตรวจสุขภาพบริษัทศูนย์สุขภาพโรงพยาบาลเกษรา จำกัด)

บริษัทได้รับการสนับสนุนจาก โรงพยาบาลแหลมฉบัง ในการตรวจคัดกรองสุขภาพ พนักงานที่มีอายุ 35 ปีขึ้นไป จำนวน 295 คน พบแนวโน้มสุขภาพของพนักงานที่เริ่มมีอายุสูงขึ้น มีภาวะเสี่ยงต่อการเป็นโรค ได้แก่ ระดับไขมันในเลือด และ เบาหวาน ซึ่งทางบริษัท ได้จัดให้มีกิจกรรมต่างๆเพื่อกระตุ้นให้พนักงานตระหนักและดูแลสุขภาพของตนเองอย่างต่อเนื่องต่อไป

นอกจากข้อมูลที่ได้จากการตรวจสุขภาพประจำปี และการคัดกรองสุขภาพพนักงานที่มีอายุมากกว่า 35 ปีขึ้นไปแล้ว บริษัทฯ ยังให้ความสำคัญต่อการเข้ารับการตรวจรักษาที่ห้องพยาบาลของบริษัท โดยพบว่าข้อมูลการเข้ารับการรักษาก่อนพนักงานที่ห้องพยาบาลของบริษัทมีจำนวนทั้งหมด 2,349 ครั้ง ลดลงจากปี 2556 ถึง 617 ครั้ง คิดเป็นลดลง 21% พบสถิติการป่วยของพนักงานในด้านการติดเชื้อทางเดินอาหาร ที่มีสถิติการเข้ารับการรักษามากที่สุด ถึง 545 ครั้ง ลดลงจากปี 2556 ถึง 174 ครั้ง คิดเป็น 24% โรคติดเชื้อทางเดินหายใจ 500 ครั้ง ลดลงจากปี 2556 ถึง 77 ครั้ง คิดเป็น 13% กิจกรรมเพื่อวางแผนการดูแลสุขภาพของพนักงาน ผ่านกระบวนการ 3อ.

1. อาหาร : อบรมเพื่อให้พนักงานมีความรู้ในการบริโภคอาหารอย่างถูกต้อง ในโครงการ "สัปดาห์อาหารเพื่อสุขภาพ"
2. อารมณ์ : จัดให้มีโครงการธรรมะบรรยายในหัวข้อต่างๆ แก่พนักงาน เพื่อขัดเกลาจิตใจรวมไปถึง รวมถึงการสร้างการมีส่วนร่วมของพนักงาน ในการทำความดีเพื่อสังคมในโครงการต่างๆที่องค์กรจัดขึ้น
3. ออกกำลังกาย : อบรมให้มีการออกกำลังกายผ่านโครงการ Good Health Good Beauty โดยให้พนักงานได้ออกกำลังกายเพื่อการตื่นตัวในตอนเช้าก่อนเริ่มทำงาน และตอนเย็นหลังเลิกงาน มีการประชาสัมพันธ์ให้ความรู้ เกี่ยวกับสุขภาพ และความงาม เช่น เสี่ยงตามสาย เป็นต้น



..... รับรองความถูกต้อง

GOOD PRODUCTS

สินค้าดี

การออกแบบ และพัฒนาสินค้า/ผลิตภัณฑ์ ที่เป็นนวัตกรรมใหม่ๆ ด้านความสวย ความงามที่สามารถตอบโจทย์ความต้องการของ ลูกค้าทั่วทุกมุมโลก ด้วยจิตสำนึกของความรับผิดชอบต่อสังคม/ สิ่งแวดล้อม

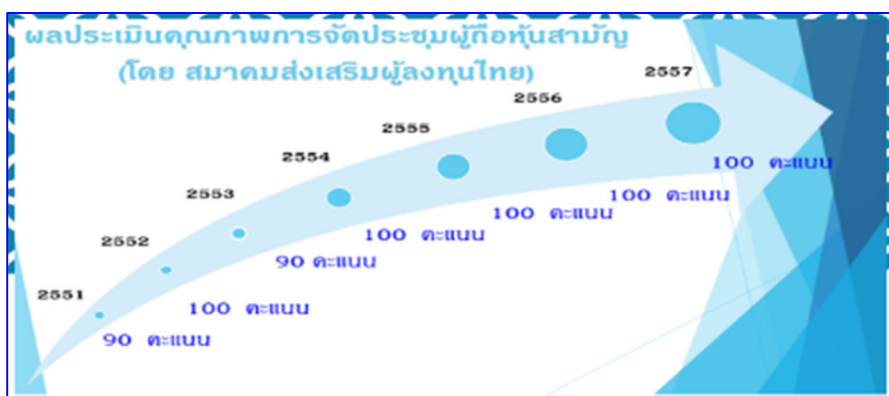


แปลก แตกต่าง หลากหลาย ต่อเนื่อง และครอบคลุม

..... รับรองความถูกต้อง

การกำกับดูแลกิจการที่ดี Corporate Governance

บริษัท เอส แอนด์ เจ จำกัด มีนโยบายในการดำเนินธุรกิจที่ยึดมั่นต่อการเป็นแบบอย่างที่ดีในการดำเนินธุรกิจตามหลักบรรษัทภิบาล มุ่งเน้นการดำเนินธุรกิจอย่างโปร่งใส เพิ่มคุณค่าทางธุรกิจด้วยการสร้างนวัตกรรมเครื่องสำอางค์ใหม่ๆ ที่คำนึงถึงคุณภาพและความปลอดภัยของผู้ใช้งาน ส่งเสริมกระบวนการพัฒนาองค์กรโดยใช้หลักการพัฒนาจากทุกส่วนในกระบวนการที่ทุกคนมีส่วนร่วม ตลอดจนการบริหารจัดการระบบห่วงโซ่อุปทาน ผ่านกระบวนการจัดการเชิงกลยุทธ์ เพื่อทำให้เกิดการลดต้นทุนอันจะเป็นประโยชน์ต่อผู้มีส่วนได้ส่วนเสียทุกกลุ่ม จากนโยบายและการกำกับดูแลกิจการที่ผ่านมา ได้สร้างความน่าเชื่อถือแก่ผู้ลงทุนและผู้มีส่วนได้ส่วนเสีย ทั้งนี้จะเห็นได้จากการที่บริษัทฯ ได้รับรางวัลเกียรติยศด้านบรรษัทภิบาล เรื่องการกำกับดูแลกิจการที่ดี จากสมาคมส่งเสริมสถาบันกรรมการบริษัทไทย (IOD) ซึ่งมีคะแนนอยู่ในเกณฑ์ดีมากและดีเยี่ยม มาอย่างต่อเนื่องตั้งแต่ปี 2551 เป็นต้นมา และสำหรับผลการประเมินคุณภาพในการประชุมผู้ถือหุ้นสามัญ บริษัทฯ ก็ยังได้รับคะแนนการประเมินอยู่ในเกณฑ์ดีเลิศ มาอย่างต่อเนื่องตั้งแต่ปี 2554 ด้วยเช่นกัน



นอกจากในเรื่องของการดำเนินธุรกิจอย่างโปร่งใส ตรวจสอบได้แล้ว บริษัทฯ ยังมีนโยบายในการดำเนินธุรกิจที่รับผิดชอบต่อสังคมและสิ่งแวดล้อม คำนึงถึงความรับผิดชอบต่อผู้มีส่วนได้ส่วนเสีย และมีการดำเนินกิจกรรมเพื่อตอบสนองความต้องการของผู้มีส่วนได้ส่วนเสียแต่ละกลุ่ม โดยมุ่งเน้นการดำเนินกิจกรรมภายในองค์กรที่ทุกคนมีส่วนร่วม (CSR In Process)

..... รับรองความถูกต้อง

ในปี 2557 ที่ผ่านมา จึงได้จัดให้มีการอบรม CSR Day ให้กับตัวแทนหัวหน้าหน่วยงานในองค์กรเพื่อให้ทราบแนวทางการดำเนินกิจกรรมความรับผิดชอบต่อสังคมอย่างถูกต้อง และกระตุ้นให้พนักงานมีส่วนร่วมในการแสดงความคิดเห็นในการดำเนินกิจกรรมเพื่อสังคมและสิ่งแวดล้อมโดยปราศจากการบังคับ ทั้งยังมีการทบทวนการจัดทำคู่มือ จริยธรรมทางธุรกิจ หรือ (Code of Conduct) เพื่อให้สอดคล้อง ครบถ้วน ง่ายต่อการอ่านและทบทวนความเข้าใจของพนักงาน ตลอดจนผู้บริหาร ให้สามารถดำเนินกิจกรรมทางธุรกิจบนพื้นฐานของธรรมาภิบาล

สรุปประเด็นสาระสำคัญที่บริษัทฯ มีการดำเนินงาน ในปี 2557 ดังนี้

1. บริษัทฯ มีการจัดทบทวนสาระสำคัญของคู่มือจริยธรรมทางธุรกิจเพื่อให้รองรับกับผู้มีส่วนได้ส่วนเสียที่เกี่ยวข้องทุกกลุ่ม
2. บริษัทฯ จัดให้มีการอบรมทบทวนความรู้ ความเข้าใจในการปฏิบัติงานอย่างมีคุณธรรมจริยธรรมให้กับพนักงานและผู้บริหาร รวมถึงมีการทดสอบความรู้ความเข้าใจในการปฏิบัติงานอย่างมีจริยธรรม เพื่อให้ผู้มีส่วนได้ส่วนเสียมั่นใจในกระบวนการดำเนินธุรกิจขององค์กร
3. บริษัทฯ กำหนดให้ฝ่ายบุคคล สรุปประเด็นสาระสำคัญ ในสิ่งที่ควรปฏิบัติและสิ่งที่ไม่ควรปฏิบัติ เพื่อการกำกับดูแลกิจการที่ดี โดยจัดทำเป็นบอร์ดประชาสัมพันธ์ให้พนักงานได้เห็นและปฏิบัติตามอย่างถูกต้อง

Anti - Corruption

การต่อต้านการทุจริต

บริษัทมีนโยบายปฏิบัติตามกฎหมายต่อต้านการคอร์รัปชัน โดยกำหนดให้กรรมการบริษัท ผู้บริหาร และพนักงาน ห้ามกระทำ หรือยอมรับ หรือสนับสนุนการคอร์รัปชันทุกรูปแบบ ทั้งทางตรงและทางอ้อม ซึ่งครอบคลุมถึงทุกธุรกิจและทุกหน่วยงานที่เกี่ยวข้อง

โดยมีการดำเนินกิจกรรมที่สำคัญดังนี้

1. ในปี 2557 คณะกรรมการบริษัท มีมติอนุมัติให้ลงนามในคำประกาศเจตนารมณ์แนวร่วมปฏิบัติ (Collective Action Coalition) ของภาคเอกชนไทยในการต่อต้านการทุจริต เป็นการแสดงความร่วมมือของภาคเอกชนในการร่วมกันดำเนินงานตามกรอบและขั้นตอนสากล ว่าด้วยการต่อต้านการทุจริต เพื่อสร้างมาตรฐานการประกอบธุรกิจที่ใสสะอาด โดยมีการวางแผนการบริหารความเสี่ยงของการทุจริตคอร์รัปชันเพื่อป้องกันการคอร์รัปชันและดิดสินบน ทั้งในกิจการและผู้มีส่วนได้เสีย
2. สร้างจิตสำนึก ค่านิยม/ ทักษะที่ดีให้ผู้บริหาร พนักงาน ได้ตระหนักถึงการต่อต้านการทุจริต โดยการให้ความรู้ผ่านสื่อต่างๆภายในของบริษัทฯ ทั้งนี้จะมีการจัดอบรมให้กับพนักงานเพื่อสร้างจิตสำนึกในปีต่อไป
3. บริษัทฯมีนโยบายห้ามมิให้ผู้บริหารและพนักงานทุกคน รับสิ่งของ/ ของขวัญจากคู่ค้า และยึดถือการปฏิบัติว่าจะไม่สร้างความสำเร็จของงานในหน้าที่ด้วยวิธีการทุจริตหรือรับสินบน
4. บริษัทฯได้กำหนด เรื่องจรรยาบรรณของพนักงานในการปฏิบัติหน้าที่ด้วยความซื่อสัตย์สุจริต มีความรับผิดชอบต่อ มีวินัยและมีจิตสำนึกที่ดีต่อส่วนรวมและต่อตนเอง ไม่ใช่ตำแหน่งหน้าที่แสวงหาประโยชน์เพื่อตนเอง/หรือผู้อื่นโดยมิชอบ โดยระบุไว้ในเอกสารคู่มือจริยธรรมในการทำงาน เพื่อเผยแพร่อย่างชัดเจน
5. บริษัทฯจัดให้มีสำนักตรวจสอบภายใน ทำหน้าที่ในการตรวจสอบและประเมินความเสี่ยงจากการทุจริต เพื่อทำหน้าที่ตรวจสอบ พิจารณา สอบทานระบบการควบคุมภายใน และติดตามผลการตรวจสอบภายใน หากมีการทุจริต หน่วยงานตรวจสอบภายในจะรายงานตรงต่อคณะกรรมการตรวจสอบ และคณะกรรมการตรวจสอบจะรายงานต่อคณะกรรมการบริษัท

..... รับรองความถูกต้อง

Risk Management

การประเมินปัจจัยเสี่ยง

บริษัทฯ เอส แอนด์ เจฯ คำนึงถึงการค้นหาความเสี่ยงจากทั้งปัจจัยภายในและปัจจัยภายนอกที่มีผลกระทบต่อการบรรลุวัตถุประสงค์และเป้าหมายขององค์กร ทั้งในระดับองค์กรและระดับกิจกรรม ดังนี้

- 1. ความเสี่ยงด้านกลยุทธ์ (Strategic Risks)** บริษัทฯมีการประเมินความเสี่ยงที่อาจส่งผลทำให้ไม่บรรลุเป้าหมายทางธุรกิจ เช่น ความเสี่ยงด้านจำนวนลูกค้าต่อยอดขาย, ความเสี่ยงด้านจำนวนผลิตภัณฑ์ต่อยอดขาย รวมถึงการแสวงหาช่องทางด้านการตลาดที่มีผลต่อยอดขายโดยภาพรวมของบริษัท
- 2. ความเสี่ยงด้านการเงิน (Financial Risks)** บริษัทฯมีการประเมินความเสี่ยงที่อาจส่งผลกระทบต่อฐานะทางการเงินและรายงานทางการเงิน เช่น ความเสี่ยงจากการขยายการลงทุน ความเสี่ยงด้านอัตราดอกเบี้ย ความเสี่ยงด้านอัตราแลกเปลี่ยน และความเสี่ยงด้านสภาพคล่อง ข้อมูลเอกสารทางการเงิน การรายงานทางการเงิน เป็นต้น
- 3. ความเสี่ยงด้านการปฏิบัติงาน (Operational Risks)** บริษัทฯมีการประเมินความเสี่ยงที่ส่งผลกระทบต่อประสิทธิภาพ ประสิทธิผลของการปฏิบัติงาน เช่น ความเสี่ยงด้านระบบบริหารจัดการ ด้านการผลิต ด้านบุคลากร ทั้งที่เกี่ยวข้องกับศักยภาพ การขาดแคลน การหยุดงาน และติดตามการเปลี่ยนแปลงเทคโนโลยีการผลิตและพัฒนาผลิตภัณฑ์
- 4. ความเสี่ยงด้านการไม่ปฏิบัติตามข้อกำหนด/กฎหมาย (Compliance Risk)** บริษัทฯประเมินความเสี่ยงจากการตรวจสอบการปฏิบัติงานที่ไม่ปฏิบัติตามกฎหมาย ประกาศ ข้อบังคับ รวมถึงข้อตกลงของลูกค้า และผู้มีส่วนได้เสียที่เกี่ยวข้อง
- 5. ความเสี่ยงจากเหตุการณ์ผิดปกติ ภัยธรรมชาติ และอุบัติเหตุ (Event & Incident Risk)** เช่น ความเสี่ยงจากไฟฟ้าดับ เครื่องจักร Break down ระบบสารสนเทศล่ม เป็นต้น
- 6. ความเสี่ยงจากการทุจริตคอร์รัปชัน** บริษัทฯประเมินความเสี่ยงจากการปฏิบัติงานในจุดที่มีโอกาสแสวงหาผลประโยชน์ที่มิควรได้โดยชอบด้วยกฎหมายสำหรับตนเองหรือผู้อื่น เช่น การทุจริตทางการบริหารงาน, การปฏิบัติงานที่ขาดความซื่อตรงต่อหน้าที่และความรับผิดชอบ
- 7. ความเสี่ยงด้านชื่อเสียงของบริษัท (Reputational Risk)** บริษัทฯมีการประเมินความเสี่ยงในด้านต่างๆที่อาจส่งผลต่อชื่อเสียงของบริษัทฯ เช่น ความเสี่ยงในกระบวนการทางธุรกิจที่อาจมีผลถึงความรับผิดชอบต่อผู้ถือหุ้น ต่อลูกค้า ต่อผู้บริโภค ต่อพนักงาน และต่อสังคม

ทั้งนี้คำนึงถึงหลักการประเมินความเป็นไปได้ และความรุนแรงของผลกระทบจากเหตุการณ์ความเสี่ยง (Impact) ที่จะเกิดขึ้น โดยมองจากมุมมองด้านต่างๆ เช่นด้านการเงิน ,ด้านการผลิต (ปริมาณ/ต้นทุน), ด้านชีวิตและความปลอดภัย, ด้านภาพพจน์ และชื่อเสียงองค์กร, ด้านบุคลากรและความสูญเสีย ดังที่ได้กล่าวมาแล้ว และจัดทำมาตรการจัดการความเสี่ยงเพื่อนำไปสู่การตัดสินใจในการจัดการความเสี่ยงอย่างเหมาะสมต่อไป

Customer Engagement

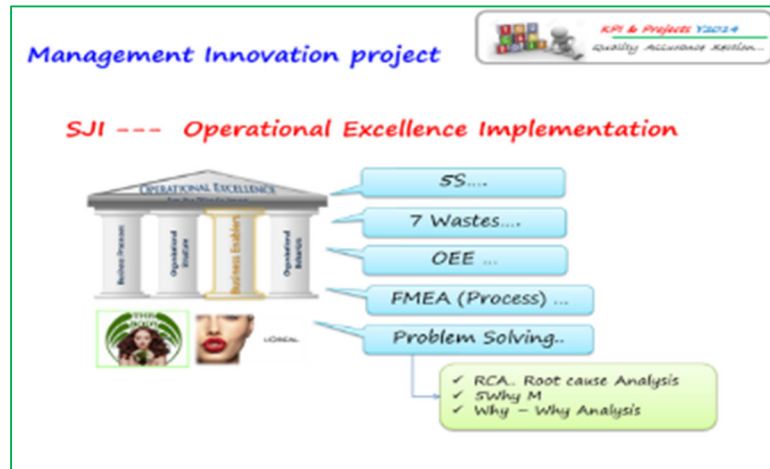
บริษัท เอส แอนด์ เจฯ คำนึงถึงความต้องการของลูกค้า ซึ่งถือเป็นหัวใจสำคัญในการดำเนินธุรกิจ จึงได้บูรณาการกลยุทธ์ในการสร้างประสบการณ์ที่ดีแก่ลูกค้า โดยประสานแนวความคิดดำเนินงานในกระบวนการทางธุรกิจเข้ากับกระบวนการดำเนินกิจกรรม CSR ตั้งแต่การเชื่อมโยงวิสัยทัศน์ในการดำเนินธุรกิจเข้ากับวิสัยทัศน์ในการดำเนินกิจกรรม CSR การวิเคราะห์และกำหนดกิจกรรมทางธุรกิจที่สอดคล้องและคำนึงถึงผลกระทบด้านสังคมและสิ่งแวดล้อมตลอดสาย Supply chain

บริษัทฯ ให้ความสำคัญต่อกระบวนการสร้างความสัมพันธ์กับลูกค้าทั้งที่เป็นทางการและไม่เป็นทางการ เพื่อให้ได้รับทราบข้อมูล ความต้องการและ โอกาสในการดำเนินธุรกิจอย่างยั่งยืนร่วมกับลูกค้า โดยในปีที่ผ่านมาบริษัท เอส แอนด์ เจ ได้มีกิจกรรมหรือแนวทางการพัฒนาด้านต่างๆ นอกจากการสร้างภาพพจน์ในส่วนงานธุรกิจลูกค้าสัมพันธ์โดยตรงแล้ว ในส่วนของโรงงานก็ได้มีการจัดกิจกรรมเพื่อตอบสนองความคาดหวังของลูกค้าดังนี้

1. การจัดทำกิจกรรมเพื่อลด Wastes ในกระบวนการทำงานตลอดสาย Supply chain ภายใต้โครงการ " 8 Wastes OF LEAN"



2. จัดทำโครงการ Management Innovation Project เพื่อปรับปรุงกระบวนการทำงานสู่ความเป็นเลิศ



3. จัดทำโครงการเพื่อลด Complaint /ข้อร้องเรียนของลูกค้า ในโครงการ "Problem Solving Project"



หัวข้อในการประเมินความพึงพอใจของลูกค้าประกอบไปด้วยหัวข้อต่างๆที่แตกต่างกันในแต่ละลูกค้า ทั้งนี้ได้มีการสรุปประเด็นที่คล้ายคลึงกันซึ่งจะแบ่งออกเป็น 7 หมวดได้แก่

1. การพัฒนาสูตร
2. การพัฒนาบรรจุภัณฑ์
3. การจัดหาและติดตามบรรจุภัณฑ์
4. การจัดหาตัวยา
5. การส่งมอบผลิตภัณฑ์
6. คุณภาพผลิตภัณฑ์
7. การบริการของเจ้าหน้าที่ธุรกิจ

ผลคะแนนการประเมินความพึงพอใจของลูกค้า

ลูกค้า	คะแนนความพึงพอใจเฉลี่ย ปี 2013	คะแนนความพึงพอใจเฉลี่ย ปี 2014
ในประเทศ	78 %	84%
ต่างประเทศ	75 %	80%

Supplier Engagement

ในการดำเนินธุรกิจปัจจุบัน **ลูกค้า** เป็นผู้มีส่วนได้ส่วนเสียหลักที่สำคัญต่อกระบวนการผลิต ในการผลิตสินค้าที่ดี มีคุณภาพ ตรงตามความต้องการของลูกค้า นั้นลูกค้าต้องมีแนวคิดและศักยภาพในการทำงานที่สอดคล้องและเข้าใจความต้องการของลูกค้า และสามารถทำงานเป็นเนื้อเดียวกันกับผู้ผลิต รวมทั้งสามารถพัฒนากระบวนการในการทำงานที่เป็นมิตรกับสิ่งแวดล้อม การสร้างความผูกพันที่ดีในการทำงานร่วมกันกับลูกค้า บริษัทฯจึงมีความตระหนักถึงการประเมินและคัดเลือกคู่ค้าอย่างเป็นธรรมและมีการพัฒนาคู่ค้าให้เกิดการแลกเปลี่ยนเรียนรู้ประสบการณ์ร่วมกันอย่างต่อเนื่อง

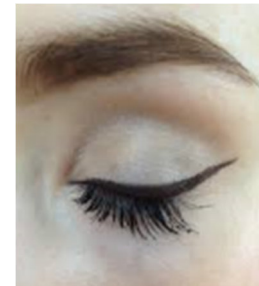
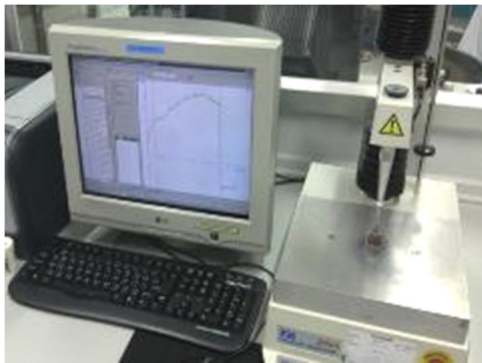
บริษัทฯมีนโยบายในการปฏิบัติต่อคู่ค้า รวมถึงเจ้าหน้าที่อย่างเสมอภาคและเป็นธรรม โดยตั้งอยู่บนพื้นฐานของการได้รับผลตอบแทนที่เป็นธรรมทั้งสองฝ่าย หลีกเลี่ยงสถานการณ์ที่ทำให้เกิดการขัดแย้งทางผลประโยชน์ รวมทั้งปฏิบัติตามพันธสัญญาที่ให้ไว้ต่อกันด้วยความโปร่งใส หลักปฏิบัติที่บริษัทฯยึดมั่นในการดำเนินธุรกิจกับคู่ค้ามีดังนี้

1. ปฏิบัติให้เป็นไปตามข้อตกลง เงื่อนไขทางการค้า และให้ข้อมูลที่ถูกต้อง
2. สร้างสัมพันธ์ภาพและความเข้าใจที่ดีต่อกัน
3. แลกเปลี่ยนความรู้ ร่วมกันพัฒนาสินค้าและบริการเพื่อเพิ่มคุณค่าให้แก่สินค้าและบริการ
4. ไม่เรียกรับหรือยินยอมที่จะรับทรัพย์สิน หรือประโยชน์อื่นใด ซึ่งอยู่นอกเหนือข้อตกลงทางการค้า
5. เปิดโอกาสให้คู่ค้ามีส่วนร่วมในกิจกรรมด้านสังคมและสิ่งแวดล้อม ตลอดจนสนับสนุนแนวคิดการดำเนินธุรกิจที่เป็นมิตรกับสิ่งแวดล้อม

..... รับรองความถูกต้อง

ความรับผิดชอบต่อผู้บริโภค

บริษัทมีนโยบายในการเพิ่มศักยภาพของห้องปฏิบัติการให้เป็นที่ยอมรับในระดับสากลเพื่อสนับสนุนการส่งออก ซึ่งห้องปฏิบัติการตรวจสอบคุณภาพของผลิตภัณฑ์เครื่องสำอางของบริษัทฯ ปัจจุบันได้ดำเนินงานตรวจสอบคุณภาพของผลิตภัณฑ์ตามมาตรฐาน ISO/IEC 17025 โดยมีการพัฒนา ศึกษา วิจัยองค์ความรู้และนวัตกรรมเพื่อคุ้มครองผู้บริโภค เช่น ใช้หลักการทางฟิสิกส์วัดค่าความแข็ง (Hardness) ของผลิตภัณฑ์ Gel Liner ในการควบคุมคุณภาพผลิตภัณฑ์ โดยสามารถวัดค่าความแข็งของ Gel Liner ในบรรจุภัณฑ์จริงเพื่อจำลองสถานการณ์เปรียบเสมือนใช้งานจริงตั้งแต่ด้านบน – ตรงกลาง –และด้านล่างของบรรจุภัณฑ์ เพื่อประกันคุณภาพของ Gel Liner ว่าให้เส้นขอบตาที่คมชัดและติดแน่น มีคุณภาพสม่ำเสมอทั่วทั้งบรรจุภัณฑ์เนื่องจากบรรจุภัณฑ์มีปากกว้างแตกต่างจาก Eye liner ทั่วไปที่บรรจุภัณฑ์เป็นทรงสูงปากแคบ



วิเคราะห์หาปริมาณ Tri – clocarbon (TCC) ซึ่งเป็นสาร Anti-bacteria ด้วยเทคนิค UPLC ในผลิตภัณฑ์สบู่เหลว (Antibacterial soaps) ทุก lot เพื่อประกันคุณภาพของผลิตภัณฑ์ โดยไม่ต้องส่งตัวอย่างไปตรวจวิเคราะห์ยังห้องปฏิบัติการภายนอกซึ่งใช้เวลา 1 – 2 สัปดาห์ สามารถส่งมอบสินค้าภายในและต่างประเทศได้ตามเป้าหมาย



ทั้งนี้ห้องปฏิบัติการตรวจสอบคุณภาพผลิตภัณฑ์เครื่องสำอางของบริษัทฯ ได้รับการรับรองจากกรมวิทยาศาสตร์การแพทย์ กระทรวงสาธารณสุขตั้งแต่ปี 2004 จนถึงปัจจุบัน

..... รับรองความถูกต้อง

นอกจากนี้ บริษัท เอส แอนด์ เจฯ ยังมีนโยบายในการลดและหลีกเลี่ยงการใช้สารเคมีอันตรายในการผลิตเครื่องสำอาง โดยการพยายามคิดค้นและพัฒนาสูตรที่มาจากสารสกัดสมุนไพรธรรมชาติเพิ่มขึ้น ซึ่งปัจจุบันสารเคมีอันตรายได้เริ่มมีการเผยแพร่ข้อมูลว่าอาจทำให้เกิดอันตรายต่อผู้บริโภคหลายรายการ ดังนั้นตั้งแต่ ปี พ.ศ. 2553 เป็นต้นมา บริษัทฯ จึงได้ดำเนินการลดการใช้สารเคมีอันตรายลงแล้ว 5 ชนิด และในปี พ.ศ. 2557 เรามุ่งมั่นที่จะลดการใช้สารเคมีเพิ่มอีก 3 ชนิด แม้ว่าจะยังไม่ถูกระบุว่าเป็นสารเคมีอันตราย อันได้แก่ Triclosan, Isopropyl Alcohol และ Methylisothiazolinone

ปัจจุบันลดการใช้สารเคมีอันตราย รวม 8 รายการดังนี้

ชนิดสารเคมี	ปี 2553	ปี 2554	ปี 2555	ปี 2556	ปี 2557
1. Isopropyl Myristate	43,400	34,441	22,173	23,586	4,900
2. Paraben	25,615	24,923	19,605	21,450	21,875
3. Sodium Lauryl Sulfate	21,800	23,200	14,200	5,000	9,800
4. Triethanolamine	4,872	3,935	2,082	463	925
5. Imidazolidinyl Urea	1,720	1,020	940	760	540
6. Triclosan	431	338	402	88	56
7. Isopropyl Alcohol	480	1,600	2,560	2,560	960
8. Methylchloroisothiazolinone	1,800	950	1,600	2,400	1,375
ปริมาณการใช้รวม (Kg)	100,118	90,407	63,562	56,307	40,431
อัตราการใช้สารเคมีที่ลดลงเทียบกับปี 2553		10%	37%	44%	60%





Innovation

บริษัท เอส แอนด์ เจฯ มุ่งเน้นการสร้างกลยุทธ์การดำเนินธุรกิจที่มีความรับผิดชอบต่อสังคม/สิ่งแวดล้อม โดยเริ่มต้นตั้งแต่การค้นหาคู่ความร่วมมือระหว่างธุรกิจกับสังคม ทั้งปัจจัยภายในและปัจจัยภายนอก และดูถึงผลกระทบทางสังคมจากการดำเนินกิจการ แล้วจึงนำมาจัดลำดับความสำคัญ และเลือกประเด็นที่เป็นสาระสำคัญมีผลกระทบต่อเศรษฐกิจ สังคม สิ่งแวดล้อมอย่างแท้จริง จากนั้นจึงเริ่มปรับเปลี่ยนโครงสร้างการดำเนินธุรกิจขององค์กร กำหนดบทบาทหน้าที่ความรับผิดชอบ สร้างแรงจูงใจที่เหมาะสมในพนักงานกลุ่มต่างๆ เพื่อเชื่อมโยงประเด็นสำคัญทางสังคมให้เป็นส่วนหนึ่งของการดำเนินกิจกรรมอย่างมีความรับผิดชอบต่อสังคม และดำเนินความรับผิดชอบต่อสังคมเชิงรุก ร่วมกับการสร้างสรรค์ธุรกิจโดยสร้างนวัตกรรมใหม่ๆ เพื่อสร้างคุณค่าต่อการดำเนินธุรกิจขององค์กร นวัตกรรมของ SJI จึงเป็นนวัตกรรมที่ต่อยอดความคิดในการทำธุรกิจที่มุ่งเน้นการสร้างผลิตภัณฑ์ที่มีส่วนผสมจากสารสกัดธรรมชาติ เพื่อลดการใช้สารเคมีโดยคำนึงถึงความปลอดภัยของผู้บริโภค ซึ่งจะมีผลต่อการสร้างความน่าเชื่อถือแก่ผู้บริโภค และสร้างโอกาสทางการแข่งขันที่ได้เปรียบคู่แข่ง

นวัตกรรมสำคัญๆ ในด้านการวิจัยพัฒนาที่ต่อยอด ในปี 2557 มีดังนี้

1. โครงการวิจัยข้าว โดยบริษัทฯ ได้รับทุนการวิจัยข้าวจาก สวก. ซึ่งเป็นองค์กรที่มุ่งเสริมสร้างระบบการวิจัยการเกษตรของประเทศให้เข้มแข็งและยั่งยืน ในการวิจัยข้าวพันธุ์ต่างๆ เพื่อนำมาใช้เป็นสารสกัดในการผลิตเครื่องสำอางค์ที่มาจากธรรมชาติ



2. โครงการศึกษาสารสกัดสมุนไพร โดยบริษัทฯ ร่วมกับนักวิจัย ม.เชียงใหม่ ทำการศึกษาสารสกัดสมุนไพรต่างๆ เช่น สมอพิเภก บัวผุด เพื่อนำมาประยุกต์ใช้ในผลิตภัณฑ์เครื่องสำอางค์

Organization

International Journal of Phytomedicine
ISSN-0975-0185



International Journal of Phytomedicine 6 (2014) 93-102
<http://www.sciencedirect.com/journal/ijph>
Original Research Article

Mutagenicity, antimutagenicity and tyrosinase inhibition activity of hydroxycolic extracts from *Terminalia chabula* Retzius, *Terminalia bellirica* Roxb and *Raflesia kera* Meijer

Wibha Nitipongpran^a, Puchanee Sangthong^a, Sritat Chanchanasue^a, Wiroonwan^b and Malya Chutakul^c

^aCorresponding author:
Puchanee Sangthong
Sritat Chanchanasue
^bWiroonwan
^cMalya Chutakul
^aDepartment of Chemistry, Faculty of Science, Chiang Mai University, Chiang Mai, Thailand
^bDepartment of Chemistry, Faculty of Science, Chiang Mai University, Chiang Mai, Thailand
^cResearch and Development Division
S&S Bangkok, Thailand

Abstract
The hydroxycolic extracts from *Terminalia chabula* Retzius, *Terminalia bellirica* Roxb and *Raflesia kera* Meijer were investigated for total phenolic content (TPC), cytotoxicity, mutagenicity, antimutagenicity and tyrosinase for safety assessment as novel botanical-based commercial ingredients. These plant extracts showed TPC between 4.30 ± 0.02 and 112.40 ± 0.08 mg-GAE g⁻¹ of extract when using the Folin-Ciocalteu method. The cytotoxicity study revealed that the 50% cytotoxicity dose (CD₅₀) for both normal mouse fibroblast L929 and mouse melanoma B16F10 cell lines was 3.40 ± 0.10–30.30 ± 0.14 mg mL⁻¹ and 4.35 ± 0.02–50.20 ± 0.10 mg mL⁻¹, respectively. In genotoxicity investigation, it was found that all extracts were not mutagenic at the concentrations up to 87.24 mg 5.1 mL⁻¹ when tested with *Salmonella typhimurium* strains TMM and TA98 in the presence and absence of metabolic activation (S9 microsomal fraction). The extracts were further tested for antimutagenic activity against 2-aminofluorene (2-AF), and 2-(3-methyl-3-indolyl)-5-furyl acrylamide (M-F-2) which were used as the tested mutagens. Interestingly, all hydroxycolic extracts exhibited the inhibitory effect on the mutagenicity after being induced by 2-AF and M-F-2 in *S. typhimurium* strains TMM and TA98 in the presence and absence of metabolic activation. All plant extracts were further investigated for tyrosinase inhibitory activity. Results showed that all extracts possessed tyrosinase inhibitory activity with 50% inhibitory concentration values (IC₅₀) of 3.21 ± 0.09–39.96 ± 0.21 mg mL⁻¹. Overall studies including the antimutagenicity and tyrosinase activities suggest that the hydroxycolic extracts of these three plants may be used as potential candidates for skin-care commercial ingredients. **Keywords:** *Terminalia chabula* Retzius, *Terminalia bellirica* Roxb, *Raflesia kera* Meijer, genotoxicity, tyrosinase inhibition activity.



สมอพิเภก
บัวผุด

ร่วมกับนักวิจัยกับ ม.เชียงใหม่ ศึกษาฤทธิ์ของสารสกัดสมุนไพรต่าง ๆ เพื่อนำมาประยุกต์ใช้ในผลิตภัณฑ์เครื่องสำอาง

โดยในปี 2557 บริษัทฯ มีผลิตภัณฑ์ที่ใช้สารสกัดจากสมุนไพรออกขายเพิ่มขึ้นดังนี้

ปี	2553	2554	2555	2556	2557
นวัตกรรมที่สามารถสร้างยอดขาย >1 ล้านชิ้นในปีแรก	สารสกัดจาก -สมอไทย	สารสกัดจาก -กุหลาบมอญ -ดอกดาหลา	สารสกัดจาก -มะหาด ในรูปของ Liposome รายแรกของโลก	สารสกัดจาก -ตะไคร้ -ข้าวหอมนิล -ฟักข้าว - สารสกัด Black current - สารสกัด Blue berry	สารสกัดจาก -สารสกัดเต้าหู้ - สารสกัดรำข้าวหอมแดง - สารสกัด วาซาบิ
รายได้เกษตรกรต่อปี	>200,000 บาท	>300,000 บาท	>350,000 บาท	>600,000 บาท	>600,000 บาท

นวัตกรรมผลิตภัณฑ์ จากสารสกัดวาซาบิ ผลิตเป็นMouth Spray ได้รับรางวัลนวัตกรรมดีเด่น อันดับ1 ด้านผลิตภัณฑ์ในงานประกวดนวัตกรรมของบริษัทฯในเครือสหพัฒน์



..... รับรองความถูกต้อง

3. โครงการส่งเสริมการเพาะปลูกแบบออแกนิก

บริษัทฯ ได้ต่อยอดโครงการวิจัยข้าว ในการส่งเสริมเกษตรกรไทยให้ปลูกข้าวที่ปราศจากการใช้สารเคมี ทำให้ปลอดภัยต่อการใช้งานของผู้บริโภค เพื่อสกัดและนำมาใช้ในผลิตภัณฑ์เครื่องสำอางค์ ได้แก่ ข้าวหอมนิล เป็นต้น



4. โครงการ ทริภาคี

บริษัทฯ ให้โอกาสกับนักศึกษาเกษตรศาสตร์ จำนวน 19 คน จากมหาวิทยาลัยชั้นนำของประเทศ จำนวน 4 มหาวิทยาลัย ให้เข้าร่วมฝึกงานเพื่อพัฒนาผลิตภัณฑ์เครื่องสำอางค์ ร่วมกับส่วนงานวิจัยพัฒนาผลิตภัณฑ์ของบริษัทฯ ได้แก่

1. มหาวิทยาลัยมหิดล
2. จุฬาลงกรณ์มหาวิทยาลัย
3. มหาวิทยาลัยศิลปากร
4. มหาวิทยาลัยศรีนครินทรวิโรฒ

นักศึกษาสามารถพัฒนาผลิตภัณฑ์ร่วมกับส่วนงานวิจัยพัฒนาผลิตภัณฑ์รวม 35 รายการดังนี้

1. สินค้า Make up	15	รายการ
2. สินค้า Skin care	11	รายการ
3. สินค้า Bath & Body	5	รายการ
4. สินค้า Hair care	4	รายการ





การจัดการสิ่งแวดล้อม

มุ่งเน้น การดูแลและพัฒนาสิ่งแวดล้อมรอบชุมชน

บริษัท เอส แอนด์ เจฯ มีนโยบายในการผลิตสินค้าที่มีคุณภาพ โดยตระหนักถึงความสำคัญต่อผลกระทบด้านสิ่งแวดล้อม และทรัพยากรธรรมชาติ อันเกิดจากกระบวนการผลิต การจัดเก็บ และการส่งมอบสินค้า ทั้งนี้ได้มีการปฏิบัติงานที่สอดคล้องกับข้อกำหนดกฎหมายสิ่งแวดล้อม และระบบมาตรฐานด้านสิ่งแวดล้อม (ISO 14001) ดังต่อไปนี้

1. ปฏิบัติตามกฎหมาย ข้อกำหนดลูกค้า สนธิสัญญา และมาตรฐานด้านสิ่งแวดล้อม ทั้งในปัจจุบันและอาจจะมีขึ้นในอนาคต
2. บริหารจัดการเพื่อมุ่งเน้นการป้องกัน การลดและการกำจัดสิ่งที่ก่อให้เกิดมลพิษต่อสิ่งแวดล้อม
3. มุ่งมั่นปรับปรุงและพัฒนาอย่างต่อเนื่อง ในการรักษาสิ่งแวดล้อมให้ดียิ่งขึ้นเวลา
4. ส่งเสริมให้เกิดการใช้ทรัพยากรในกระบวนการผลิตอย่างประหยัดและมีประสิทธิภาพ
5. ปลุกจิตสำนึกให้พนักงานทุกคนตระหนัก และป้องกันปัญหาที่ส่งผลกระทบต่อสิ่งแวดล้อม

การประเมินผลกระทบจากการดำเนินธุรกิจของบริษัทตลอดสาย Supply chain รวมถึงผลกระทบทางด้านจริยธรรมคุณธรรมตามแนวทาง CSR-DIW26000 พบว่า ความเสี่ยงและผลกระทบทางลบที่อาจเกิดขึ้นและส่งผลกระทบต่อสังคม/สิ่งแวดล้อม มีปัจจัยหลักๆ ได้แก่

ประเด็นย่อย	แนวปฏิบัติ	ตัวชี้วัด	ผลการดำเนินงาน
1.น้ำเสีย	1. ศึกษาและจัดทำรายงานการวิเคราะห์น้ำเสีย 2. จัดทำแผนควบคุมและดูแลการปล่อยน้ำเสีย 3 .ประเมินผลการดำเนินงานเพื่อการปรับปรุงและพัฒนา	1.ผลการตรวจวัดค่าน้ำเสียที่ปล่อยออกสู่ชุมชนต้องอยู่ในเกณฑ์มาตรฐาน	1. ผลอยู่ในค่า BOD และ COD ที่กำหนด
2.การบริหารจัดการทรัพยากรน้ำ	1. ศึกษาและวิเคราะห์การใช้น้ำในองค์กร 2. จัดกิจกรรมรณรงค์ การลดการใช้น้ำ /การนำน้ำเสียมาหมุนเวียนใช้งาน 3.ประเมินผล และขยายผลให้เกิดความตระหนักในการใช้น้ำทั่วทั้งองค์กร	2. ปริมาณการใช้น้ำในองค์กรลดลง >1500 ลบม.ต่อเดือน	2. ปริมาณการใช้น้ำในองค์กรลดลง 2000 ลบม. ต่อเดือน
3.การปล่อยCO2	1. จัดตั้งคณะทำงานเพื่อศึกษากระบวนการทำงานตลอดสาย Supply chain 2. วิเคราะห์กระบวนการทำงานที่ปล่อย CO2 3. ดำเนินกิจกรรมในการลดการปล่อย CO2 4. สรุป / ประเมินผลและพัฒนาอย่างต่อเนื่อง	3. ค่าการปล่อย CO2 ลดลง 4. จำนวนและประเด็นข้อร้องเรียนของชุมชนเป็น 0	3. ค่าการปล่อย CO2 ลดลง 12% จากปี2555 4. จำนวนประเด็นข้อร้องเรียนของชุมชนเป็น 0

1.การบริหารจัดการทรัพยากรน้ำ

ซึ่งปัจจุบันบริษัท เอส แอนด์ เจใช้น้ำประปาในกระบวนการผลิต 100% โดยมีน้ำที่ใช้แล้วหมดไปคิดเป็นร้อยละ 20 ของน้ำทั้งหมด ในขณะที่อีก 80% บริษัทได้หมุนเวียนนำกลับมาใช้ใหม่โดยผ่านการดำเนินงานของคณะกรรมการอนุรักษ์พลังงานในโครงการต่างๆโดยการใช้หลัก3Rมาเป็นแนวทางการดำเนินโครงการ คือ.....



ด้วยนโยบายต้องการนำทรัพยากรน้ำมาใช้ให้เกิดคุณค่ามากที่สุด บริษัทฯจึงได้ดำเนินโครงการอนุรักษ์น้ำมาอย่างต่อเนื่อง และในปี2557 บริษัทฯได้มีโครงการเพื่อการอนุรักษ์น้ำ ดังต่อไปนี้

1.1 โครงการนำน้ำ RO (Reverse Osmosis) Reject กลับมาใช้ใหม่

โครงการนำน้ำ RO Reject กลับมาใช้ใหม่ เกิดจากแนวคิดการนำน้ำในส่วนที่ทิ้งของระบบการผลิตน้ำ RO มาใช้แทนน้ำประปา และน้ำหล่อเย็นในระบบ Vacuum pump ทำให้สามารถลดการใช้น้ำประปาและลดค่าใช้จ่ายได้ถึง **817,764/ปี**

การนำน้ำ RO Reject มาใช้ประโยชน์



นำกลับมาใช้แทนน้ำประปา



นำกลับมาใช้หล่อเย็น
ในระบบ Vacuum pump

..... รับรองความถูกต้อง

1.2 โครงการ ลดการใช้น้ำแปรงซักล้าง ด้วยการใช้น้ำฉีดน้ำ

สามารถประหยัดน้ำและลดค่าใช้จ่ายได้ถึง 187,112/ปี

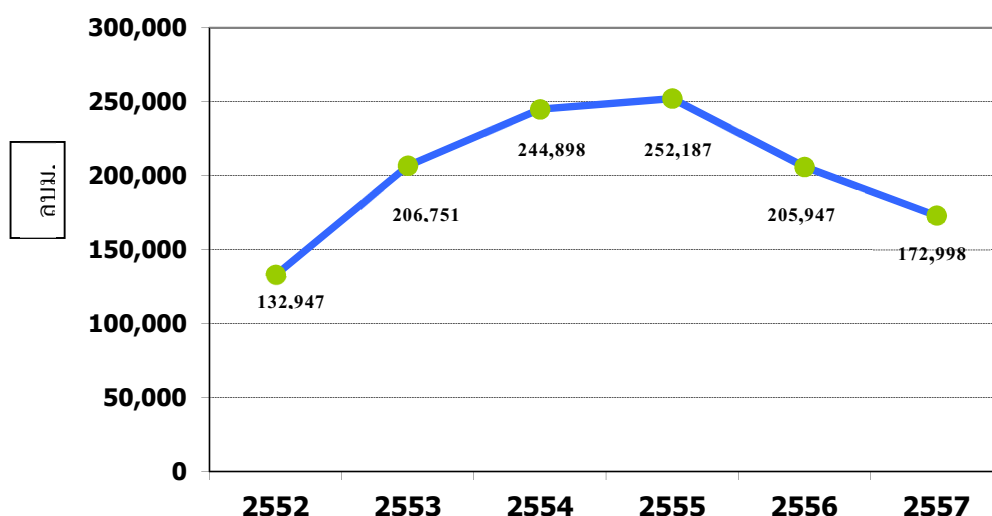


1.3 โครงการลดรอบการ Back Wash ระบบน้ำ

การ Back Wash คือกระบวนการล้างย้อนโดยใช้น้ำของระบบเครื่องกรองน้ำ เพื่อล้างตะกอนที่อุดตันในเครื่องกรอง ในการล้างเครื่องกรองแต่ละรอบจึงมีการใช้น้ำเป็นจำนวนมาก ดังนั้น การลดรอบการ Back Wash สามารถประหยัดน้ำได้ถึง 51,814 /ปี



กราฟแสดงปริมาณการใช้น้ำประปาภายในโรงงานตั้งแต่ปี พ.ศ. 2552 - 2557

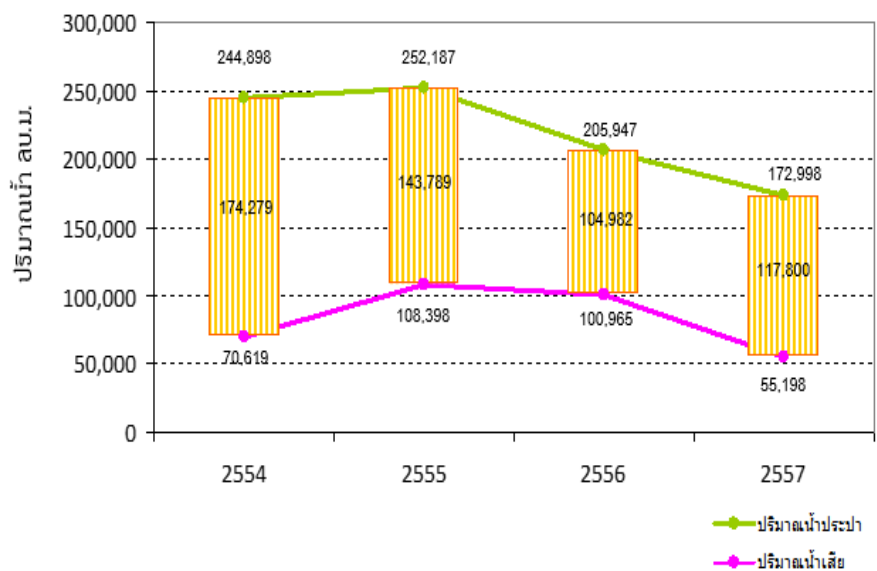


จากกราฟแสดงให้เห็นว่า การใช้น้ำประปาภายในโรงงานลดลงอย่างต่อเนื่อง โดยลดลงร้อยละ 31.34 เมื่อเทียบกับปี 2555 และลดลง ร้อยละ15.99 เมื่อเทียบกับปี 2556

..... รับรองความถูกต้อง

2.การจัดการน้ำเสีย

บริษัท เอส แอนด์ เจ มีระบบการบำบัดน้ำเสียภายในโรงงาน ก่อนที่จะถูกส่งออกไปบำบัดที่ระบบบำบัดน้ำเสียส่วนกลางของสวนอุตสาหกรรมศรีนครินทร์ โดยได้ว่าจ้างบริษัทที่ปรึกษาที่มีความเชี่ยวชาญเข้ามาดูแลระบบบำบัดทั้งด้านเคมีและชีวภาพที่ได้รับมาตรฐาน ทั้งนี้มีการควบคุมโดยหน่วยงานที่ได้รับการอนุญาตให้ขึ้นทะเบียนเป็นผู้ควบคุมระบบบำบัดมลพิษประเภทนิติบุคคล โดยมีการเฝ้าระวังผ่านอุปกรณ์การตรวจวัดคุณภาพน้ำอย่างต่อเนื่อง 24 ชม.ซึ่งสามารถลดผลกระทบที่อาจเกิดขึ้นต่อสิ่งแวดล้อมและต่อชุมชนโดยรอบ และมั่นใจได้ว่าบริษัทฯ จะดำเนินธุรกิจควบคู่กับสังคมได้อย่างยั่งยืน



กราฟแสดงปริมาณน้ำเสียเปรียบเทียบกับปริมาณการใช้น้ำประปาภายในโรงงาน ตั้งแต่ปี พ.ศ. 2552 - 2557

ตารางแสดงผลการตรวจวิเคราะห์คุณภาพน้ำเสียหลังจากผ่านระบบบำบัด
ข้อมูล เดือนพฤศจิกายน 2557 ปริมาณน้ำเสีย 192 ลบ.ม./วัน

..... รับรองความถูกต้อง

พารามิเตอร์	หน่วย	ผลที่ตรวจวิเคราะห์	ค่ามาตรฐาน
BOD5	Mg/l	7.8	≤ 20
COD	Mg/l	60.5	≤ 120
SS	Mg/l	7.0	≤ 150
TDS	Mg/l	1,381	≤ 5,000
pH		7.6	5.5-9.0
Greases & Oils	Mg/l	ND	≤ 5
Surfactant	Mg/l	0.9	≤ 15

หมายเหตุ: (1) ผลตรวจวิเคราะห์คุณภาพน้ำเสีย เทียบกับค่ามาตรฐานน้ำทิ้งที่ระบายออกจากโรงงานอุตสาหกรรม ตามประกาศกระทรวงอุตสาหกรรม ฉบับที่ 2 (พ.ศ. 2539) ออกตามความในพระราชบัญญัติโรงงาน พ.ศ. 2535
(2) ND คือ Not Detected หมายถึง ตรวจแล้วไม่พบค่า

3.การปล่อยก๊าซคาร์บอนไดออกไซด์ CO2

จากการวิเคราะห์กระบวนการดำเนินธุรกิจเพื่อผลิตเครื่องสำอาง พบว่ามีการทำงานที่ส่งผลทำให้เกิดการปล่อยก๊าซ CO2 ตลอดสาย Supply Chain ตั้งแต่ การสั่งซื้อ การวิจัยและพัฒนา การผลิต จนถึง การขนส่งเพื่อส่งมอบให้แก่ลูกค้า โดยมีข้อมูลเปรียบเทียบจำนวนการปล่อย CO2 ในกระบวนการทำงานแต่ละปีดังนี้

Year	2555	2556	2557
Emission (Ton CO2)	8629	7808	7576

บริษัทฯ จึงได้กำหนดกิจกรรมเพื่อลดการปล่อย CO2 สามารถสรุปประเด็นที่สำคัญดังนี้

โครงการ	Target ตันคาร์บอน/ปี	Actual ตันคาร์บอน/ปี
1.โครงการอนุรักษ์พลังงาน (Energy Saving)	1,200	1,202
2. โครงการปลูกป่า	1,100	1,093
3.โครงการGreen Production- Returnable	700	1,041
4. Green Production-Gift Set	1,300	1,527
รวม	4,300	4,863

3.1 โครงการอนุรักษ์พลังงาน (Energy Saving)

เพื่อทำให้เกิดการใช้พลังงานอย่างคุ้มค่าและมีประสิทธิภาพ อันจะส่งผลถึงการลดการปล่อยก๊าซคาร์บอนไดออกไซด์ที่เป็นสาเหตุของภาวะโลกร้อน บริษัทฯ จึงได้จัดตั้งคณะกรรมการอนุรักษ์พลังงานเพื่อดำเนินกิจกรรมในการลดการใช้พลังงานอย่างต่อเนื่องดังนี้

กิจกรรม	CO ₂ ที่ลดลง Kgs / ปี	Cost Saving บาท/ปี
1. ลดพลังงานไฟฟ้าจากทุกหน่วยงาน	533,290	3,657,819
2. การนำน้ำ RO Reject มาใช้ในระบบหล่อเย็น	119,225	817,764
3. ลดการปล่อย R-22 จาก Air Condition ด้วย Saving valve	304,080	25,200
4. ลดการใช้น้ำล้าง ด้วยปืนฉีดน้ำด้วย สายยาง	2,425	187,112
5. ติดตั้ง Gas ejector Vacuum pump	56,998	413,421
6. ย้ายจุดสตรีมเพื่อลดความสิ้นเปลืองไอน้ำลง	50,244	244,701
6. การตรวจสอบปิดรอยรั่วและฉนวน	34,813	253,321
7. ย้าย Condensing ลดอุณหภูมิห้องบรรจุ	65,773	475,303
8. การลดรอบการ Back wash ระบบน้ำ	668	51,814
9. ติดตั้ง Timer ชุด Exhaust & Fresh air	15,195	88,914
10. นำน้ำ RO Reject มาใช้แทนน้ำประปา	19,280	1,500,845
รวม	1,201,992	7,716,214

จากการดำเนินกิจกรรมดังกล่าว ในปี 2557 สามารถลดการปล่อย CO₂ ได้ถึง 1202 Ton CO₂ และลดค่าใช้จ่ายได้ถึง 7,716,214 ล้านบาท

3.2 โครงการปลูกป่า

ป่าไม้เป็นทรัพยากรธรรมชาติที่สำคัญของชาติ มีประโยชน์ต่อการดำรงชีวิตของมนุษย์ทั้งทางตรงและทางอ้อม การอนุรักษ์และฟื้นฟูป่า รวมทั้งการปลูกป่าเพิ่มเติม จึงนับว่าเป็นภารกิจที่บริษัทฯ ได้ดำเนินการมาอย่างต่อเนื่อง เพราะนอกจากจะเป็นการอนุรักษ์ทรัพยากรธรรมชาติและรักษาความหลากหลายทางชีวภาพแล้ว ยังเป็นการเพิ่มแหล่งดูดซับก๊าซเรือนกระจกที่สำคัญคือ ก๊าซคาร์บอนไดออกไซด์ ซึ่งจะช่วยลดการแปรปรวนของสภาพภูมิอากาศลงจากภาวะโลกร้อน

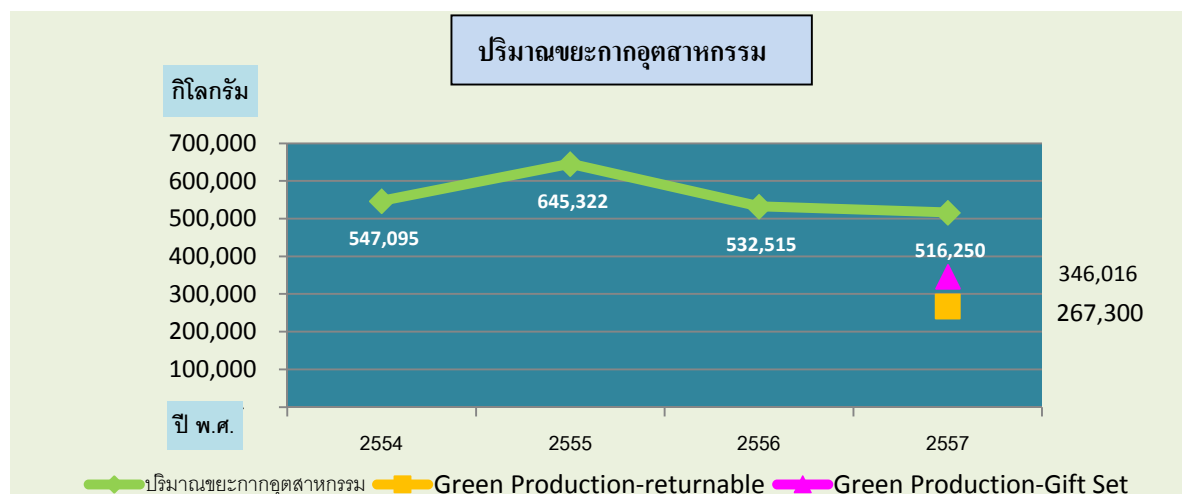
ในปี 2557 บริษัทฯ ได้ตั้งเป้าหมายการปลูกป่าเพื่อ **ลดปริมาณการปล่อยก๊าซคาร์บอนไดออกไซด์ไว้ที่ 1,100 ตันคาร์บอน/ปี** โดยได้ปลูกบนพื้นที่ป่ากว่า 20 ไร่ มีจำนวนกล้าที่ปลูกกว่า 7,000 ต้น สามารถลดคาร์บอนไดออกไซด์ได้ 1093 ตันคาร์บอนต่อปี และถ้ารวมจำนวนกล้าไม้ที่ปลูกไปแล้วทั้งหมดตั้งแต่ปี 2550 จนถึงปัจจุบัน คิดเป็นจำนวนกล้าที่ปลูก 61,900 ต้น ในพื้นที่รวม 59 ไร่ อัตราการรอดตาย ร้อยละ 91 สามารถลดการปล่อย CO₂ ได้รวม 3705 ตันคาร์บอนต่อปี

..... รับรองความถูกต้อง



3.3 โครงการ Green Production

บริษัทฯ มีนโยบายการผลิตที่เป็นมิตรต่อสิ่งแวดล้อม ให้ความสำคัญต่อกระบวนการผลิตอันจะส่งผลกระทบต่อสิ่งแวดล้อม ทั้งนี้จึงได้มีการปรับปรุงกระบวนการทำงานให้เกิดปริมาณกากขยะอุตสาหกรรมลดลง โดยจัดโครงการ Green Production – Returnable และ Green Production-Gift Set ขึ้นมา เพื่อแสดงให้เห็นถึงความรับผิดชอบต่อการใช้ทรัพยากรอย่างคุ้มค่า ซึ่งจะเห็นได้จากปี 2555 เป็นต้นมา จนถึงปี 2557 ปริมาณขยะกากอุตสาหกรรมในโรงงานได้มีปริมาณลดลงอย่างต่อเนื่อง ถึงร้อยละ 20 อันเป็นผลมาจากโครงการดังกล่าว



..... รับรองความถูกต้อง

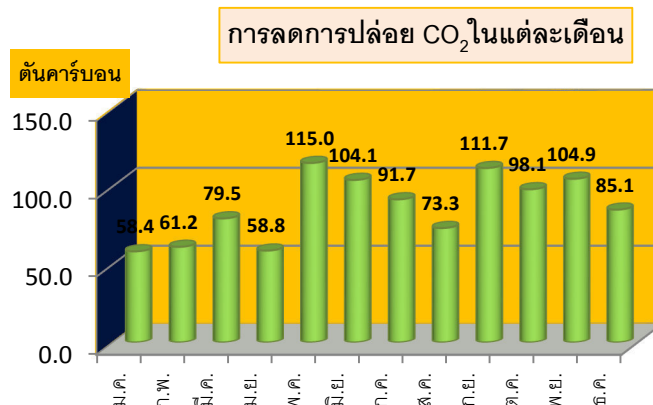
3.3.1 โครงการ Green Production – Returnable

ภายใต้หลักการ Reduced

วัตถุประสงค์ : เพื่อเป็นการลดปริมาณการใช้กล่องกระดาษ โดยการส่งคืนกล่องกระดาษให้กับผู้ผลิต ให้ผู้ผลิตสามารถนำกล่องกระดาษได้อย่างมีประสิทธิภาพ เป็นผลทำให้ปริมาณขยะลดลง และเป็นการลดปริมาณการปล่อยก๊าซเรือนกระจก อันเกิดจากกระบวนการกำจัดขยะ บริษัทได้ตั้งเป้าหมายโครงการ Green Production-Returnable เพื่อ **ลดปริมาณการปล่อยก๊าซคาร์บอนไดออกไซด์ 700 ตันคาร์บอน/ปี**

ซึ่งในปี 2557 มีผู้ผลิตเข้าร่วมโครงการกว่า 20 ราย สามารถลดปริมาณการปล่อยก๊าซคาร์บอนไดออกไซด์ได้ถึง

1,041 ตันคาร์บอน/ปี



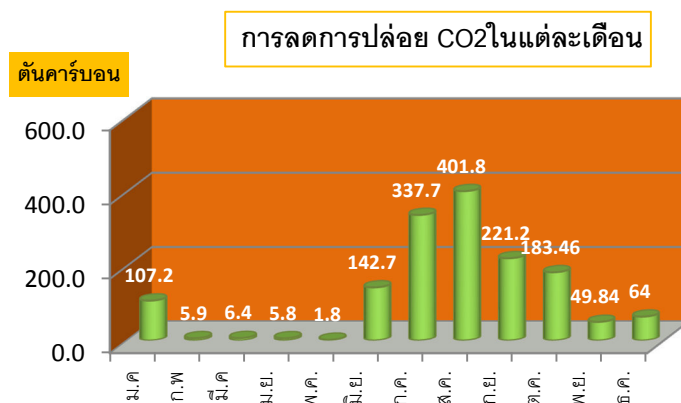
3.3.2 โครงการ Green Production-Gift Set

ภายใต้หลักการ Reused และ Reduce ตามแนวทาง " CO₂ Removal from Packaging " ร่วมกับผู้ส่งมอบบรรจุภัณฑ์

วัตถุประสงค์: เพื่อใช้ทรัพยากรให้เกิดประโยชน์อย่างคุ้มค่า และลดผลกระทบต่อสิ่งแวดล้อมมากที่สุด โดย Gift set 1 ชุด นอกจากจะประกอบด้วยเครื่องสำอางนานาชนิดแล้ว ยังประกอบด้วยบรรจุภัณฑ์ทั้งกระดาษและพลาสติกเพื่อเพิ่มความสวยงามแก่ Gift set ซึ่งแต่ละปีต้องใช้พลาสติกและกระดาษจำนวนมาก ดังนั้น บริษัทจึงเล็งเห็นถึงช่องทางลดการใช้พลาสติกและกระดาษเพื่อลดต้นทุนการผลิต และลดปริมาณการปล่อยก๊าซคาร์บอนไดออกไซด์สู่สิ่งแวดล้อมโดยที่ให้ผู้ผลิต Gift set ยังคงคุณภาพและความงาม โดยมีเป้าหมายเพื่อ **ลดปริมาณการปล่อยก๊าซคาร์บอนไดออกไซด์ 1,300 ตันคาร์บอน/ปี**

ในปี 2557 บริษัทฯ สามารถลดปริมาณพลาสติกและกระดาษได้ถึง 437,387 กิโลกรัม อันส่งผลทำให้สามารถลดการปล่อยก๊าซ CO₂ ได้ถึง

1,527 ตันคาร์บอน/ปี



ตารางแสดงผลการตรวจวัดคุณภาพสิ่งแวดล้อมประจำปี 2557

รายละเอียด	ปี 2557		เกณฑ์ตามกฎหมาย
	(ม.ค.- มิ.ย.)	(ก.ค.- ธ.ค.)	
คุณภาพอากาศจากปล่องระบาย			
ปริมาณการปล่อย CO (ppm)	*	*	*
ปริมาณการปล่อย Nox (ppm)	*	*	*
ปริมาณการปล่อย Sox (ppm)	*	*	*
Particulate (mg/m ³)	1.8	1.6	15
คุณภาพเสียง			
ระดับเฉลี่ย 8 ชั่วโมง ในบริเวณการทำงาน (dB(A))	84		90
ระดับสูงสุด ในบริเวณการทำงาน (dB(A))	93.9		90
ระดับเฉลี่ย 24 ชั่วโมง ในพื้นที่ชุมชนรอบโรงงาน (dB(A))	59.5		70
ระดับสูงสุด ในพื้นที่ชุมชนรอบโรงงาน (dB(A))	63.8-81.0		115
ระดับความสว่าง (Lux)	600-700		600

* เนื่องจากผลการตรวจวัดปี 2556 เมื่อ 14/11/2556 คำน้อยกว่าที่กฎหมายกำหนดมาก
ดังนั้นจึงกำหนดให้มีการวัดในครั้งต่อไปในปี 2559

3. การจัดการขยะกากอุตสาหกรรม

ปี	2554	2555	2556	2557
ขยะกากอุตสาหกรรม (ตัน)	547	645	532	516

บริษัทมีกระบวนการจัดการขยะกากอุตสาหกรรม อย่างเป็นระบบ ทำให้ปริมาณขยะกาก
อุตสาหกรรมลดลงตั้งแต่ปี 2555 รวมไปถึงอัตราส่วนขยะที่เป็นอันตรายก็มีจำนวนลดลงเมื่อ
เทียบกับจำนวนขยะไม่อันตราย โดยมีอัตราส่วนขยะอันตราย: ขยะไม่อันตราย ดังนี้

ปี 2556 อัตราส่วนขยะอันตรายร้อยละ 20 : 80

ปี 2557 อัตราส่วนขยะอันตรายร้อยละ 8: 92

โครงการลดปริมาณขยะ

- การคืนกล่องกระดาษให้ Supplier เวียนใช้
- ลดการใช้และเวียนใช้ กล่อง Carton , Poly bag , Absorber ในการปฏิบัติงานของโรงงาน

แนวทางการควบคุมการกำจัดกากอุตสาหกรรม

- การขออนุญาตต่อกรมโรงงานอุตสาหกรรม ในการนำสิ่งปฏิกูลหรือวัสดุที่ไม่ใช้แล้วออกนอกบริเวณโรงงาน
- เลือกบริษัทกำจัดกากอุตสาหกรรม (บมจ. เบตเตอร์ เวิลด์ กรีน จำกัด) ที่ได้รับการอนุญาตจากกรมโรงงานให้เป็นผู้ดำเนินการกำจัดกากอุตสาหกรรม
- กำหนดให้มีการตรวจประเมินประจำปี (บมจ. เบตเตอร์ เวิลด์ กรีน จำกัด)



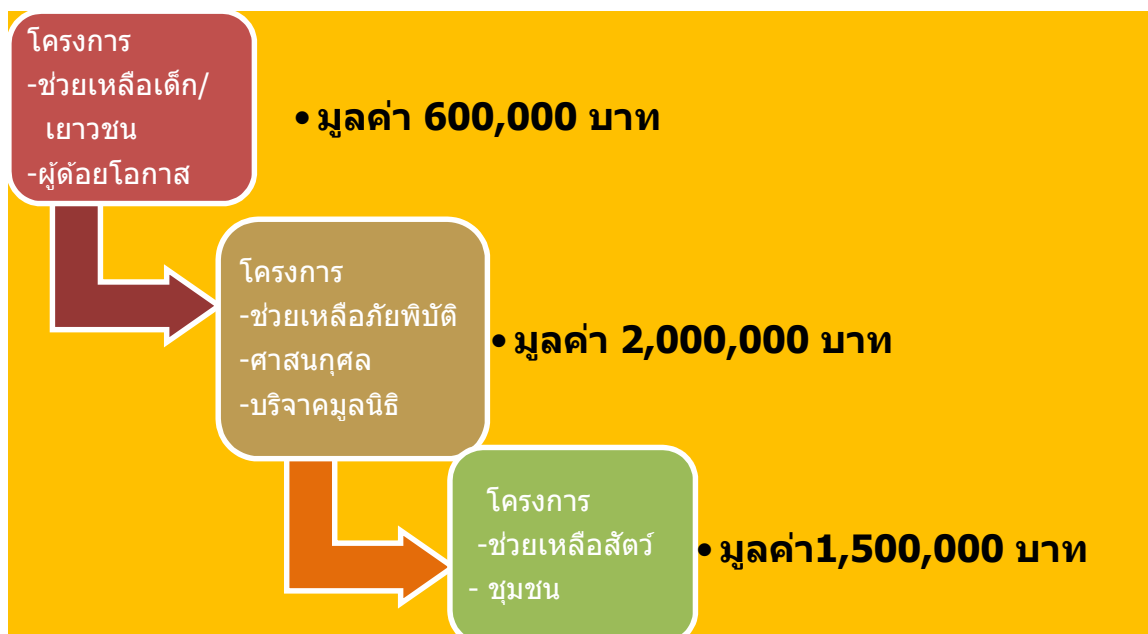
..... รับรองความถูกต้อง

GOOD SOCIETY



สังคมดี.....

การดูแล/ส่งเสริมชุมชน สร้างบรรยากาศการอยู่ร่วมกันของคนในชุมชน และบริษัท ให้สามารถอยู่ร่วมกันอย่างมีความสุข สร้างจิตสำนึกในบริษัท ของความยั่งยืน ให้รู้จักการพึ่งพาตนเอง การช่วยเหลือเกื้อกูลต่อกัน



ในปี 2557 บริษัทฯ ดำเนินกิจกรรมเพื่อสนับสนุนและช่วยเหลือสังคมในด้านต่างๆ นอกเหนือจากการดำเนินกิจกรรมเพื่อลดผลกระทบทางตรงจากการดำเนินธุรกิจขององค์กร ซึ่งได้กล่าวมาแล้วในตอนต้น การสนับสนุนและช่วยเหลือสังคมที่บริษัท เอส แอนด์ เจฯ ดำเนินการอยู่ในปัจจุบัน จึงเป็นการต่อยอดเพื่อให้การดำเนินกิจกรรมเพื่อสังคมเป็นไปในทิศทางที่ก่อให้เกิดประโยชน์ต่อสังคมและช่วยให้สังคมเข้มแข็ง สามารถช่วยเหลือตนเองได้ในอนาคตอย่างแท้จริง

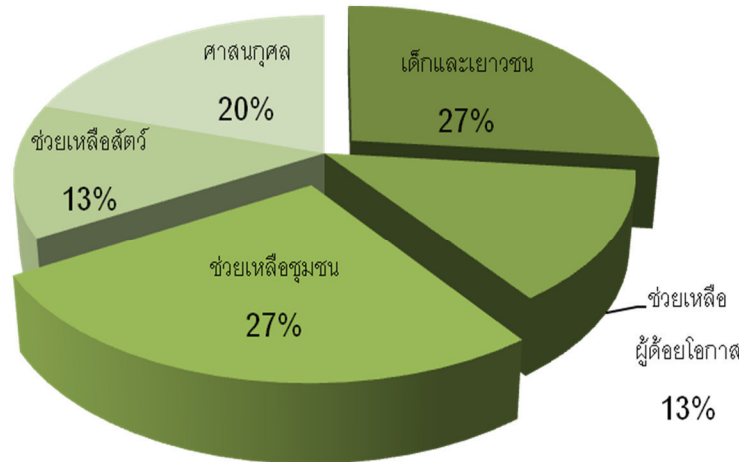
หัวข้อการดำเนินกิจกรรมเพื่อสังคมประกอบด้วย

- | | |
|---|-----------|
| 1.ด้านเด็กและเยาวชน | 4 โครงการ |
| 2.ด้านผู้ด้อยโอกาส/พิการ | 2 โครงการ |
| 3.ด้านชุมชน | 4 โครงการ |
| 4.ด้านการช่วยเหลือสัตว์ | 2 โครงการ |
| 5.ด้านศาสนกุศล/บริจาคมูลนิธิต/ภัยพิบัติ | 3 โครงการ |

รวม 15 โครงการ มีมูลค่ากว่า 4 ล้านบาท

..... รับรองความถูกต้อง

การมีส่วนร่วมพัฒนาชุมชน



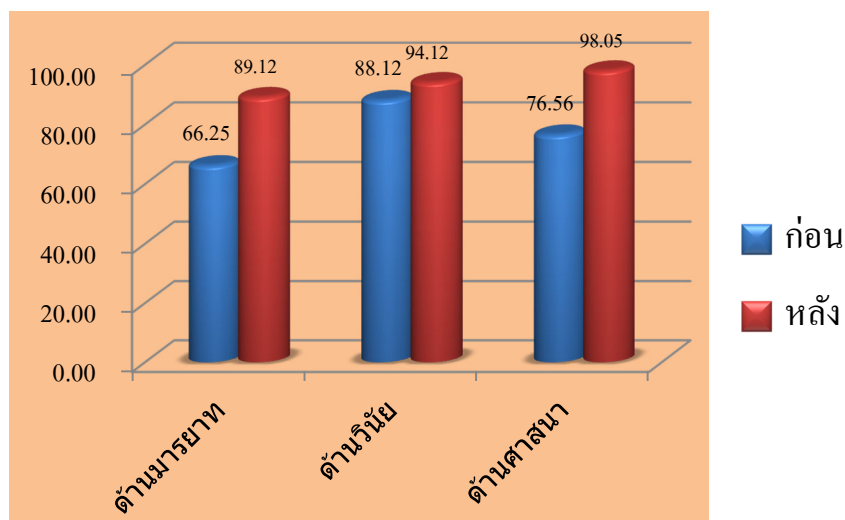
ประเด็นย่อย	แนวปฏิบัติ	ตัวชี้วัด	ผลการดำเนินงาน
1.โครงการช่วยเหลือเด็กและเยาวชน	1.วิเคราะห์ความต้องการในการพัฒนาเด็ก และเยาวชนในโรงเรียน 2.จัดทำแผนพัฒนาร่วมกับโรงเรียน 3. ดำเนินการตามแผนพัฒนา 4. ประเมินผลคุณค่าที่ได้รับต่อองค์กร/ สังคม	1.ร้อยละความพึงพอใจต่อการจัดโครงการพัฒนาโรงเรียนเฉลี่ย >85%	1. ร้อยละความพึงพอใจต่อการจัดโครงการพัฒนาโรงเรียนเฉลี่ย 92%
2.การช่วยเหลือผู้ด้อยโอกาส/ผู้พิการ	1.กำหนดจำนวนผู้พิการที่ต้องการให้โอกาสในการทำงานตามกฎหมาย 2.จัดหางานที่เหมาะสม 3.ดูแลผู้พิการตามหลักสิทธิมนุษยชน	2. จำนวนผู้พิการที่ให้โอกาสในการทำงาน ≥ กฎหมายกำหนด	2.จำนวนผู้พิการที่ให้โอกาสในการทำงาน 22 ราย
3.การช่วยเหลือชุมชน	1.วางแผนร่วมกับสาธารณสุขในการจัดโครงการสาธารณสุขสัญจร 2.เปิดรับพนักงานที่มีจิตอาสาเข้าร่วมโครงการ 3.ดำเนินกิจกรรม 4.ประเมินผล	3.ร้อยละความพึงพอใจต่อการจัดโครงการส่งเสริมสุขภาพคนในชุมชน เฉลี่ย >85%	3. ร้อยละความพึงพอใจต่อการจัดโครงการส่งเสริมสุขภาพคนในชุมชนเฉลี่ย 83%
4.การช่วยเหลือสัตว์	1.วางแผนร่วมกับชุมชนและหน่วยงานที่เกี่ยวข้อง 2.จัดทำแผนการช่วยเหลือสัตว์ 3.ดำเนินการตามแผน 4.ติดตาม ตรวจสอบ ตรวจเยี่ยม ไตรมาสละครั้ง	4.จำนวนสัตว์ที่ได้รับการดูแลช่วยเหลือด้านอาหาร/การรักษา	4. จำนวนสัตว์ที่ดูแลช่วยเหลือเพิ่มขึ้นจากปี 2556 คิดเป็น 10%

โครงการ ค่ายคุณธรรม จริยธรรม

แบบ 56-1 ประจำปี 2557

เพื่อให้เยาวชนเติบโตด้วยคุณภาพและเต็มเปี่ยมด้วยคุณธรรม บริษัทฯ จึงส่งเสริมโครงการค่ายคุณธรรม จริยธรรม ให้กับเด็กและเยาวชน ตามแนวทางของศาสนาเพื่อให้รู้จักการคุมตนเอง รู้จัก อด ละ เลิก สิ่งที่ไม่ดีงาม มุ่งประพฤติแต่สิ่งที่ดีงาม รู้หน้าที่ตนเองนำหลักธรรมมาใช้เป็นแนวทางปฏิบัติตนในชีวิตประจำวันได้ อีกทั้งยังเป็นการส่งเสริมให้เยาวชนมีความสุขภาพอ่อนนุ่มและมีความกตัญญูกตเวทิต่อผู้มีพระคุณ และได้รู้จักการเสียสละเพื่อส่วนรวม มีความเอื้ออาทรผู้อื่น ในปี 2557 ได้มีโรงเรียนเข้าร่วม 4 แห่ง ดังนี้

โรงเรียนบ้านบึง (ศรีราชา)	นักเรียนเข้าร่วมโครงการ	78 คน
โรงเรียนวัดหนองคล้า	นักเรียนเข้าร่วมโครงการ	83 คน
โรงเรียนบริษัทไทยกสิกรสงเคราะห์	นักเรียนเข้าร่วมโครงการ	81 คน
โรงเรียนวัดหนองน้ำเขียว	นักเรียนเข้าร่วมโครงการ	150 คน



บริษัทฯ ได้มีการประเมินพฤติกรรมเปรียบเทียบก่อนหลังการเข้าค่ายจริยธรรม ใน 3 ด้านคือ มารยาท วินัย และ การเข้าร่วมกิจกรรมทางศาสนา พบว่านักเรียนมีพฤติกรรมดีขึ้นในทุกๆด้าน

โครงการมอบทุนสนับสนุนกิจกรรมโรงเรียน

..... รับรองความถูกต้อง

บริษัทฯ มุ่งเน้นถึงความสำคัญในการมีส่วนร่วมกับโรงเรียน ด้านการพัฒนาความรู้ นอกห้องเรียนให้แก่เด็กและเยาวชนซึ่งเป็นภารกิจที่ต้องดำเนินการอย่างต่อเนื่อง บริษัทฯ จึงตระหนักดีว่า สถานศึกษาที่มีความพร้อมในการเป็นแหล่งเรียนรู้ และมีความพร้อมในการสนับสนุนกิจกรรมให้กับนักเรียน ก็จะสามารถสร้างเด็กและเยาวชนให้เติบโตเป็นกำลังหลักที่มีความพร้อมในการพัฒนาชุมชนและสังคมให้เข้มแข็ง ซึ่งเป็นกำลังสำคัญในการสร้างความเจริญก้าวหน้าในสังคมต่อไป

ในปี 2557 ได้มีโรงเรียนรอบบริษัทฯ เข้าร่วมโครงการทั้งหมด 4 แห่ง ได้แก่ โรงเรียนวัดหนองคล้า, โรงเรียนบริษัทไทยกสิกรสงเคราะห์, โรงเรียนจุกกระเมอ และโรงเรียนบ้านบึง (ศรีราชา) จำนวนทุนสนับสนุนทั้งสิ้น 270,000 บาท



โรงเรียนวัดหนองคล้า : บริษัทฯ ให้การสนับสนุนและต่อยอดโครงการโรงเพาะเห็ดที่ได้รับทุนสนับสนุนไปแล้วในปี 2556 โดยปีนี้โรงเรียนมีการปรับปรุงหลังคาโรงเพาะเห็ดให้ได้มาตรฐานกว่าเดิม อีกทั้งจัดซื้อตู้อบเพื่อต่อยอดการนำเห็ดมาแปรรูปผลิตภัณฑ์เป็นคุกกี้เห็ด และสามารถนำออกมาจัดจำหน่ายเพื่อเป็นทุนการศึกษาให้เด็กนักเรียนต่อไป



โรงเรียนบริษัทไทยกสิกรสงเคราะห์ : บริษัทฯ ได้ให้ความสำคัญในการพัฒนาคุณภาพและมาตรฐานการศึกษาของเด็กและเยาวชน อีกทั้งยังต้องการส่งเสริม

..... รับรองความถูกต้อง

ความสามารถทางเทคโนโลยีเพื่อเป็นเครื่องมือในการเรียนรู้กระบวนการทางเทคโนโลยี
ดังนั้นบริษัทฯ จึงได้สนับสนุนเครื่องคอมพิวเตอร์ให้กับโรงเรียนบริษัทไทยกสิกร
สงเคราะห์ จำนวน 5 ชุด



โรงเรียนวัดจุกกะเเมอ : เพื่อเป็นการปลูกฝังพัฒนาคุณภาพเด็กและเยาวชนให้มี
สำนึกความเป็นไทย รักและหวงแหนมรดกทางวัฒนธรรมอันเป็นเอกลักษณ์แสดงถึง
ความเป็นชาติไทย อันจะส่งผลถึงความเข้มแข็งอย่างยั่งยืนของสังคมไทย บริษัทฯ จึง
ได้สนับสนุนชุดไทยรัชกาลที่ 5 ให้กับโรงเรียนวัดจุกกะเเมอ จำนวน 10 ชุด เพื่อให้เด็ก
และเยาวชนได้นำไปใช้ในกิจกรรมเพื่อส่งเสริมวัฒนธรรมไทยต่อไป



โรงเรียนบ้านบึง (ศรีราชา) : บริษัทฯ ได้มีส่วนร่วมในการสนับสนุนให้นักเรียนมี
สุขภาพที่ดี โดยการสนับสนุนชุดกีฬาฟุตบอล จำนวน 20 ชุด และการจัดหาแท็งก์น้ำดื่ม
2,000 ลิตร เพื่อรองรับน้ำดื่มที่สะอาด 1 แท็งก์



โครงการสาธารณสุขเคลื่อนที่

วัตถุประสงค์

1. เพื่อส่งเสริมการมีสุขภาพที่ดีให้แก่ประชากรในชุมชน
2. เพื่อส่งเสริมการมีส่วนร่วมด้านจิตอาสาให้แก่พนักงานในสถานประกอบการ
3. เพื่อเป็นการร่วมมือกับภาครัฐในการส่งเสริมสุขภาพที่ดีแก่ประชาชนในชุมชน



ครั้งที่	สถานที่	จำนวนจิตอาสา	จำนวนคน	จำนวนสัตว์	ความพึงพอใจ
ครั้งที่ 1	ชุมชนเศรษฐีในฝัน	9	59	57	75%
ครั้งที่ 2	ชุมชนหนองคล้าใหม่	7	60	73	78%
ครั้งที่ 3	ชุมชนไทรหนึ่ง	14	74	25	84.05%
ครั้งที่ 4	ชุมชนหนองคล้าเก่า	8	47	12	85.89%
ครั้งที่ 5	ชุมชนซากกระปอก	7	49	38	85.60%
สรุป		45	289	208	83%

โครงการจิตอาสา พัฒนาถิ่นเกิด

ณ ชุมชนบ้านหนองพลวง -หนองสระไผ่

ตำบลหนองพลวง อำเภอประทาย จังหวัดนครราชสีมา

วัตถุประสงค์ :

1. เพื่อสร้างจิตสำนึกรักบ้านเกิดและช่วยเหลือภูมิลำเนาบ้านเกิดของพนักงานในด้านต่าง ๆ ให้มีการพัฒนาอย่างยั่งยืน
2. เพื่อให้เกิดการมีส่วนร่วม ความสัมพันธ์ที่ดีระหว่างบริษัท พนักงาน ให้มีความร่วมมือร่วมใจกันในการพัฒนาถิ่นเกิดของตน

โครงการนี้เป็นโครงการแรกในปี 2557 ที่บริษัทฯ มีนโยบายการเข้าถึงความเป็นอยู่ของถิ่นฐานบ้านเกิดพนักงาน โดยตัวแทนบริษัทฯ ได้นำเอาปณิธานที่ครบอายุการใช้งานของบริษัทฯ แต่ยังมีประสิทธิภาพในการใช้งานได้ดี ไปติดตั้งในชุมชนที่ขาดแคลนและเป็นบ้านเกิดของพนักงาน ทำให้บริษัทฯ และชุมชนตลอดจนครอบครัวของพนักงานมีความสัมพันธ์ที่ดีต่อกัน ทั้งยังมีโอกาสในการฝึกแนวคิดจิตอาสาให้พนักงานได้ร่วมทำดีเพื่อสังคม



รายการ	ส.ค.	ก.ย.	ต.ค.	พ.ย.	ธ.ค.
ค่าไฟ	8,218	6,342	9,677	6700	6500
ค่าบำรุงรักษา	10,000	0	0	0	0
รวม	18,218	6,342	9,677	6700	6500

โครงการนี้ช่วยลดค่าใช้จ่ายด้านค่าบำรุงรักษาได้กว่า 30,000 บาท/ปี

..... รับรองความถูกต้อง

โครงการ "ธนาคารขยะ"

จุดเริ่มต้นของโครงการธนาคารขยะ เกิดขึ้นเนื่องจาก บริษัทฯ ได้ไปสำรวจพื้นที่ชุมชนรอบสวนอุตสาหกรรมสหพัฒน์ แล้วพบว่าแต่ละชุมชนประสบปัญหาขยะที่มีปริมาณมากขึ้น และขาดการจัดการขยะที่ถูกต้อง จึงส่งผลกระทบต่อสภาพแวดล้อมโดยรวม เช่น กลิ่นรบกวน น้ำเน่าเสีย และเป็นแหล่งเพาะพันธุ์เชื้อโรค เป็นต้น ด้วยบริษัทฯ มีความห่วงใยต่อสิ่งแวดล้อมและชุมชนโดยรอบ ต้องการให้แก้ปัญหาที่ต้นเหตุ ตั้งแต่วิธีการจัดการขยะภายในครัวเรือน จึงได้ดำเนินการสนับสนุนให้เกิดโครงการธนาคารขยะขึ้น บริษัทฯ เปิดโอกาสให้ชุมชนและโรงเรียนเข้าดูงานที่ มูลนิธิมาบเอื้องเพื่อนำแนวคิดการจัดการขยะ และการเปลี่ยนขยะให้มีค่า นำมาประยุกต์ใช้ในชุมชนและโรงเรียน

ฐานการเรียนรู้

ฐานอนุรักษ์ป่า



ฐานทำน้ำหมักชีวภาพ



ฐานขยะทองคำ



ฐานคนเอาถ่าน



ฐานคนมีไฟ



ฐาน EM BALL



จัดโครงการประกวดขยะรีไซเคิล หลังจากการดูงานเพื่อสร้างแรงจูงใจในการดูแลสังคม สิ่งแวดล้อมของตนเองทั้งที่โรงเรียนและชุมชน



โครงการ Look Good Feel Better

ปี 2557 นับเป็นปีที่ 6 ที่บริษัทฯ มีโอกาสนำผลิตภัณฑ์ของบริษัทฯ เข้าไปเสริมกำลังใจและสร้างความสุขให้กับผู้ป่วยโรคมะเร็ง โดยในปี 2557 นี้ได้เน้นการขยายโครงการออกไปสู่โรงพยาบาลตามภูมิภาคต่างๆ ได้แก่ โรงพยาบาลมะเร็งลำปาง โรงพยาบาลมะเร็งอุดรธานี โรงพยาบาลมะเร็งลพบุรี และโรงพยาบาลมะเร็งอุบลราชธานี รวมผู้ป่วยเข้าร่วมโครงการกว่า 200 คน โดยมีจิตอาสาทั้งหมด 36 คน เข้ามามหาสนุกเวียนช่วยจัดกิจกรรมสาธิตการแต่งหน้า สอนวิธีการโพกศีรษะ และแลกเปลี่ยนประสบการณ์ต่างๆ



โครงการปันใจรักสู่ผู้ติดเชื้อเอดส์

บริษัทฯ ได้ร่วมกับจิตอาสาที่เป็นพนักงานของบริษัทฯ ในการเข้าไปเยี่ยมเยียนสภาพจิตใจของผู้ป่วยที่ได้รับเชื้อเอดส์ ทั้งเด็กและผู้ใหญ่ โดยมีการบริจาคเงินเพื่อเป็นค่าอาหารกลางวัน และค่ายา มีการมอบของใช้ที่จำเป็น เช่น เสื้อผ้า เครื่องแต่งกาย ของใช้ส่วนตัว รวมทั้งผลิตภัณฑ์ของบริษัทฯ ให้กับผู้ป่วยที่บ้านเด็กธรรมรักษ์ และผู้ป่วยที่วัดพระบาทน้ำพุ จังหวัดลพบุรี



..... รับรองความถูกต้อง

โครงการช่วยเหลือภัยพิบัติ ปี 2557 บริษัทฯ ได้ให้ความช่วยเหลือมอบเงินจำนวน 50,000 บาท เพื่อสนับสนุนในการจัดซื้อกระเบื้องมุงหลังคาอาคารเรียนที่ถูกไฟไหม้แก่โรงเรียนบ้านเหวียง จังหวัดกระบี่



โครงการช่วยเหลือสัตว์

สำหรับการช่วยเหลือชีวิตสัตว์ บริษัทฯ ได้เข้าไปช่วยเหลือดูแลช้าง ร่วมกับชุมชน ตั้งแต่ปี 2553 เพื่อเป็นการอนุรักษ์ช้าง ซึ่งเป็นสัตว์คู่บ้านคู่เมืองของคนไทย ให้มีชีวิตความเป็นอยู่ที่ดีขึ้น โดยการสนับสนุนให้ปลูกพืชอาหารช้าง อีกทั้งยังเป็นยังเป็นการรักษาขนบธรรมเนียมประเพณี ให้สืบทอดไปยังคนรุ่นหลัง เช่น ประเพณีแห่ช้างบวชนาค เป็นต้น ในโครงการอนุรักษ์ช้างชรา ศรีสัชนาลัย จ.สุโขทัย บริษัทฯ ให้การดูแลช้างทั้งหมด 7 เชือก และโครงการบ้านช้างชรา จ.กาญจนบุรี บริษัทฯ ให้การดูแลช้างทั้งหมด 15 เชือก การดูแลช่วยเหลือช้าง บริษัทฯ ได้สนับสนุนค่าอาหารช้าง และร่วมกันปลูกพืชอาหารช้าง เพื่อให้ช้างมีอาหารตลอดปี



ศาสนกุศล

เป็นกิจกรรมเพื่อทำนุบำรุงศาสนา และรักษาขนบธรรมเนียมประเพณีวัฒนธรรมดั้งเดิม



โครงการ บรรพชาสามเณร



โครงการมหากฐินคืนถิ่นเกิด

ความภาคภูมิใจ กับรางวัลที่ได้รับ



รางวัล นวัตกรรมด้านสินค้าดีเด่น ด้านรับผิดชอบต่อสังคมดีเด่น
(การประกวดนวัตกรรมบริษัทในเครือสหพัฒน์)

รางวัล อย. คอวลิตี อวอร์ด (สำนักงานคณะกรรมการอาหารและยา)



นอกจากนี้ บริษัทฯยังได้รับรางวัลเกียรติยศด้านความรับผิดชอบต่อสังคมดีเด่นของตลาดหลักทรัพย์แห่งประเทศไทย มาอย่างต่อเนื่องตั้งแต่ ปี 2012 จนถึงปัจจุบัน จึงเป็นความภาคภูมิใจของบริษัทฯ ที่เป็นตัวอย่างที่ดีในการดำเนินธุรกิจที่รับผิดชอบต่อสังคม/สิ่งแวดล้อม ตรงตามเจตนารมณ์ของผู้บริหารที่ได้ประกาศไว้แล้วต่อสาธารณชน และ รางวัลเกียรติยศเหล่านี้จะเป็นแรงผลักดันในการดำเนินธุรกิจที่บริษัทฯจะดูแลและรับผิดชอบต่อสังคมอย่างต่อเนื่องและมุ่งสู่ความยั่งยืนต่อไป

..... รับรองความถูกต้อง

ดัชนีข้อมูลตามกรอบการรายงาน GRI

Indicator	Descriptions	Page
Category : General Standard		
Strategy and Analysis		
G4-1	Provide a statement from the most senior decision-maker of the organization	B
G4-2	Provide a description of key impacts, risks, and opportunities	1 - 6
Organizational Profile		
G4-3	Report the name of the organization	1
G4-4	Report the primary brands, products, and services	1
G4-5	Report the location of the organization's headquarters	1
G4-6	Report the number of countries where the organization operates	1
G4-7	Report the nature of ownership and legal form	1
G4-8	Report the markets served including geographic breakdown, sectors served, and types of customers and beneficiaries	-
G4-9	Report the scale of the organization	-
G4-10	Report types of employees and their classification (such as gender, permanent 25 employee, region, substantial portion and significant variations)	12 - 13
G4-11	The percentage of total employees covered by collective bargaining agreements	12
G4-12	Describe the organization's supply chain	1
G4-13	Report any significant changes during the reporting period regarding the organization's size, structure, ownership, or its supply chain	-
G4-14	Report whether and how the precautionary approach or principle is addressed by the organization	-
G4-15	List externally developed economic, environmental and social charters, principles, or other initiatives to which the organization subscribes or which it endorses	-
G4-16	List memberships of associations (such as industry associations) and national or international advocacy organizations in which the organization participates in as strategic member	51
Identified Material Aspects and Boundaries		
G4-17	Organizational consolidated financial statements or equivalent documents status	-

..... รับรองความถูกต้อง

Indicator	Descriptions	Page
G4-18	The process for defining the report content and the Aspect Boundaries, and how the organization has implemented the Reporting Principles for Defining Report Content	2
G4-19	List all the material Aspects identified in the process for defining report content	6
G4-20	For each material Aspect, report the Aspect Boundary within the organization	2
G4-21	For each material Aspect, report the Aspect Boundary outside the organization	2
G4-22	The effect and the reasons of any restatements of information provided in previous reports	-
G4-23	Significant changes from previous reporting periods in the Scope and Aspect Boundaries	-
Stakeholder Engagement		
G4-24	A list of stakeholder groups engaged by the organization	3-5
G4-25	The basis for identification and selection of stakeholders with whom to engage	3-5
G4-26	The organizational approach to stakeholder engagement	3-5
G4-27	The key topics and concerns raised through stakeholder engagement and how the organization has responded to those key topics and concerns	3-5
Report Profile		
G4-28	Reporting period (such as fiscal or calendar year) for information provided	2
G4-29	Date of most recent previous report (if any)	-
G4-30	Reporting cycle (such as annual, biennial)	2
G4-31	The contact point for questions regarding the report or its contents	2
G4-32	The organizational performance “in accordance” with GRI content Index, or the reference to the External Assurance Report	
G4-33	The organizational policy and current practice regarding external assurance for the report	
Governance		
G4-34	The governance structure of the organization, including committees of the highest governance body	

Indicator	Descriptions	Page
Ethics and Integrity		
G4-56	The organizational values, principles, standards and norms of behavior such as codes of conduct and codes of ethics	21-22
Category : Economic		
Aspect : Economic Performance		
G4-EC1	Direct economic value generated and distributed	7, 20, 41
G4-EC2	Financial implications and other risks and opportunities for the organizational activities due to climate change	17-19 32-40
G4-EC3	Coverage of the organizational defined benefit plan obligations	-
G4-EC4	Financial assistance received from government	-
Aspect : Market Presence		
G4-EC5	Ratios of standard entry level wage by gender compared to local minimum wage at significant locations of operation	-
G4-EC6	Proportion of senior management hired from the local community at significant locations of operation	-
Aspect : Indirect Economic Impact		
G4-EC7	Development and impact of infrastructure investments and services supported	7 - 11
G4-EC8	Significant indirect economic impacts, including the extent of impacts	20
Aspect : Procurement Practices		
G4-EC9	Proportion of spending on local suppliers at significant locations of operation	-
Category : Environmental		
Aspect : Materials		
G4-EN1	Materials used by weight or volume	-
G4-EN2	Percentage of materials used that are recycled input materials	-
Aspect : Energy		
G4-EN3	Energy consumption within the organization	-
G4-EN4	Energy consumption outside of the organization	-
G4-EN5	Energy intensity	37
G4-EN6	Reduction of energy consumption	24 - 26
G4-EN7	Reduction in energy requirements of products and services	20, 37
Aspect : Water		
G4-EN8	Total water withdrawal by source	33 - 34
G4-EN9	Water sources significantly affected by withdrawal of water	-
G4-EN10	Percentage and total volume of water recycled and reused	33 - 34

..... รับรองความถูกต้อง

Indicator	Descriptions	Page
Aspect : Emissions		
G4-EN15	Direct greenhouse gas (GHG) emissions (Scope 1)	20, 36
G4-EN16	Energy indirect greenhouse gas (GHG) emissions (Scope 2)	38 - 40
G4-EN17	Other indirect greenhouse gas (GHG) emissions (Scope 3)	38 - 40
G4-EN18	Greenhouse gas (GHG) emissions intensity	36
G4-EN19	Reduction of greenhouse gas (GHG) emissions	36 - 39
G4-EN20	Emissions of ozone-depleting substances (ODS)	-
G4-EN21	NOx, SOx, and other significant air emissions	40
Aspect : Effluents and Waste		
G4-EN22	Total water discharge by quality and destination	35
G4-EN23	Total weight of waste by type and disposal method	38
G4-EN24	Total number of volume of significant spills	-
G4-EN25	Weight of transported, imported, exported, or treated waste deemed hazardous under the terms of the basel convention Annex I, II, III, and VIII, and percentage of transported waste shipped internationally	-
G4-EN26	Identity, size, protected status, and biodiversity value of water bodies and related habitats significantly affected by the organizational discharges of water and run off	-
Aspect : Products and Services		
G4-EN27	Extent of impact mitigation of environmental impacts of products and services	-
G4-EN28	Percentage of products sold and their packaging materials that are reclaimed by category	-
Aspect : Compliance		
G4-EN29	Monetary value of significant fines and total number of non-monetary sanctions for no-compliance with environmental laws and regulations	-
Aspect : Transport		
G4-EN30	Significant environmental impacts of transporting products and other goods and materials for the organizational operations, and transporting members of the workforce	-
Aspect : Overall		
G4-EN31	Total environmental protection expenditures and investments by type	-
Aspect : Supplier Environment Assessment		
G4-EN32	Percentage of new suppliers that were screened using environmental criteria	5

..... รับรองความถูกต้อง

Indicator	Descriptions	Page
G4-EN33	Significant actual and potential negative environmental impacts in the supply chain and actions taken	-
Aspect : Environmental Grievance Mechanisms		
G4-EN34	Number of grievances about environmental impacts filed, addressed, and resolved through formal grievance mechanisms	28
Category : Social		
Sub-category : Labor Practices and Decent Work		
Aspect : Employment		
G4-LA1	Total number and rates of new employee hires and employee turnover by age group, gender and region	12-13
G4-LA2	Benefits provided to full - time employees that are not provided to temporary or part - time employees, by significant locations of operation	16
G4-LA3	Return to work and retention rates after parental leave, by gender	13
Aspect : Labor / Management Relations		
G4-LA4	Minimum notice periods regarding operational changes, including whether these are specified in collective agreements	-
Aspect : Occupational Health and Safety		
G4-LA5	Percentage of total workforce represented in formal joint management - worker health and safety committees that help monitor and advise on occupational health and safety programs	18
G4-LA6	Type of injury and rates of injury, occupational diseases rate, lost days and absenteeism and total number of work - related fatalities, by region and by gender	17
G4-LA7	Workers with high incidence or high risk of diseases related to their occupation	17
G4-LA8	Health and safety topics covered in formal agreements with trade unions	-
Aspect : Training and Education		
G4-LA9	Average hours of training per year per employee by gender, and by employee category	11
G4-LA10	Programs for skills management and lifelong learning that support the continued employability of employees and assist them managing career endings	9-11

Indicator	Descriptions	Page
G4-LA11	Percentage of employees receiving regular performance and career development reviews, by gender and by employee category	9
Aspect : Diversity and Equal Opportunity		
G4-LA12	Composition of governance bodies and breakdown of employees per employee category according to gender, age group, minority group membership, and other indicators of diversity	13
Aspect : Equal Remuneration for Woman and Men		
G4-LA13	Ratio of basic salary remuneration of women to men by employee category, by significant locations of operation	-
Aspect : Supplier Assessment for Labor Practices		
G4-LA14	Percentage of new suppliers that were screened using labor practices criteria	-
G4-LA15	Significant actual and potential negative impacts for labor practices in the supply chain and actions taken	-
Aspect : Labor Practices Grievance Mechanisms		
G4-LA16	Number of grievances about labor practices filed, addressed, and resolved through formal grievance mechanisms	-
Category : Social		
Sub-category : Human Rights		
Aspect : Investment		
G4-HR1	Total number and percentage of significant investment agreements and contracts that include human rights clauses or that underwent human rights screening	14
G4-HR2	Total hours of employee training on human rights policies or procedures concerning aspects of human rights that are relevant to operations, including the percentage of employees trained	11
Aspect : Non-discrimination		
G4-HR3	Total number of incidents of discrimination and corrective actions taken	-
Aspect : Freedom of Association and Collective Bargaining		
G4-HR4	Operations and suppliers identified in which the right to exercise freedom of association and collective bargaining may be violated or at significant risk, and measures taken to support these rights	15

Indicator	Descriptions	Page
Aspect : Child Labor		
G4-HR5	Operations and suppliers identified as having significant risk for incidents of child labor, and measures taken to contribute to the effective abolition of child labor	15
Aspect : Forced or Compulsory Labor		
G4-HR6	Operations and suppliers identified as having significant risk for incidents of forced or compulsory labor, and measures to contribute to the elimination of all forms of forced or compulsory labor	15
Aspect : Security Practices		
G4-HR7	Percentage of security personnel trained in the organizational human rights policies or procedures that are relevant to operations	9, 18
Aspect : Indigenous Rights		
G4-HR8	Total number of incidents of violations involving rights of indigenous peoples and actions taken	-
Aspect : Assessment		
G4-HR9	Total number of percentage of operations that have been subject to human rights reviews or impact assessments	-
Aspect : Supplier Human Rights Assessment		
G4-HR10	Percentage of new suppliers that were screened using human rights criteria	-
G4-HR11	Significant actual and potential negative human rights impacts in the supply chain and actions taken	-
Aspect : Human Rights Grievance Mechanisms		
G4-HR12	Number of grievances about human rights impacts filed, addressed, and resolved through formal grievance mechanisms	-
Category : Social		
Sub-category : Society		
Aspect: Local Communities		
G4-SO1	Percentage of operations with implemented local community engagement, impact assessments, and development programs	41, 42
G4-SO2	Operations with significant actual and potential negative impacts on local communities	46, 47
Aspect: Anti-corruption		
G4-SO3	Total number and percentage of operations assessed for risks related to corruption and the significant risks identified	22 - 24

Indicator	Descriptions	Page
G4-SO4	Communication and training on anti-corruption policies and procedures	22
G4-SO5	Confirmed incidents of corruption and actions taken	-
Aspect: Public Policy		
G4-SO6	Total value of political contributions by country and recipient/beneficiary	-
Aspect: Anti-competitive Behavior		
G4-SO7	Total number of legal actions for anti-competitive behavior, anti-trust, and monopoly practices and their outcomes	-
Aspect: Anti-competitive Behavior		
G4-SO8	Monetary value of significant fines and total number of non-monetary sanctions for non-compliance with laws and regulations	-
Aspect: Supplier Assessment for Impacts on Society		
G4-SO9	Percentage of new suppliers that were screened using criteria for impacts on society	-
G4-SO10	Significant actual and potential negative impacts on society in the supply chain and actions taken	42
Aspect: Grievance Mechanisms for Impacts on Society		
G4-SO11	Number of grievances about impacts on society filed, addressed, and resolved through formal grievance mechanisms	-
Category : Social		
Sub-category : Product Responsibility		
Aspect: Customer Health and Safety		
G4-PR1	Percentage of significant product and service categories for which health and safety impacts are assessed for improvement	3
G4-PR2	Total number of incidents of non-compliance with regulations and voluntary codes concerning the health and safety impacts of products and services during their life cycle, by type of outcomes	
Aspect: Product and Service Labeling		
G4-PR3	Type of product and service information required by the organizational procedures for product and service information and labeling, and percentage of significant product and service categories subject to such information requirements	

Indicator	Descriptions	Page
G4-PR4	Total number of incidents of non-compliance with regulations and voluntary codes concerning product and services information and labeling, by type of outcomes	
G4-PR5	Results of surveys measuring customer satisfaction	20, 26
Aspect: Marketing Communications		
G4-PR6	Sale of banned or disputed products	
G4-PR7	Total number of incidents of non-compliance with regulations and voluntary codes concerning marketing communications, including advertising, promotion, and sponsorship, by type of outcomes	
Aspect: Customer Privacy		
G4-PR8	Total number of substantiated complaints regarding breaches of customer privacy and losses of customer data	
Aspect: Compliance		
G4-PR9	Monetary value of significant fines for non-compliance with laws and regulations concerning the provision and use of products and services	



Best 3 lives organization



บริษัท เอส แอนด์ เจ อินเตอร์เนชั่นแนล เอนเตอร์ไพรส์ จำกัด (มหาชน)

S&J INTERNATIONAL ENTERPRISES PUBLIC COMPANY LIMITED



บริษัท เอส แอนด์ เจ อินเตอร์เนชั่นแนล เอนเตอร์ไพรส์ จำกัด (มหาชน)
 สำนักงาน : 115 ถนนราชดำเนินกลาง (ซอย 10) แขวงทุ่งวัดดอน เขตสาทร กรุงเทพฯ 10120
 โทร. 0-2676-2727, 0-2676-2737, โทรสาร. 0-2676-2726
 โรงงาน : 600/4 หมู่ 11 ต. สุขาภิบาล 8 ตำบลหนองขาหย่าง อำเภอลำลูกกา จังหวัดลพบุรี 20230
 โทร. 0-3848-0086-89 โทรสาร. 0-3848-0139
 Homepage : www.snjinter.com E-mail : sjoffice@snjinter.com

S&J INTERNATIONAL ENTERPRISES PUBLIC COMPANY LIMITED
 OFFICE : 115 Naradhiwas Rajanagarindra Road (Sol 10), Tungwatdon, Sathorn, Bangkok 10120, Thailand
 Tel : (662) 6762727, 6762737 Fax. (662) 6762726
 FACTORY : 600/4 Moo11, Sukaphiban 8 Road, Nongkharm, Siracha, Chonburi 20230, Thailand
 Tel : (6638) 480086-89 Fax. (6638) 480139

รายงานคณะกรรมการตรวจสอบ

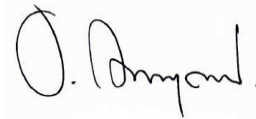
คณะกรรมการตรวจสอบ บริษัท เอส แอนด์ เจ อินเตอร์เนชั่นแนล เอนเตอร์ไพรส์ จำกัด(มหาชน) ได้รับการแต่งตั้งจากคณะกรรมการบริษัท เมื่อวันที่ 12 พฤษภาคม 2557 ประกอบด้วยกรรมการ จำนวน 3 ท่าน ที่เป็นผู้ทรงคุณวุฒิในหลายด้าน การปฏิบัติหน้าที่ในรอบปี 2557 คณะกรรมการตรวจสอบได้มีการประชุมรวม 5 ครั้ง โดยคณะกรรมการตรวจสอบได้รายงานผลการประชุมต่อคณะกรรมการบริษัททุกครั้ง สรุปได้ดังนี้

1. สอบทานงบการเงินของบริษัท เพื่อให้มั่นใจว่าบริษัทและบริษัทย่อยได้ปฏิบัติตามมาตรฐานการบัญชีที่รับรองทั่วไป รวมทั้งการพิจารณาการเปิดเผยข้อมูลอย่างถูกต้องเพียงพอ และมีการประชุมร่วมกับผู้สอบบัญชีภายนอกโดยไม่มีผู้บริหารที่รับผิดชอบอยู่ด้วย
2. สอบทานความเพียงพอของระบบการควบคุมภายใน กำกับดูแลงานตรวจสอบภายในให้ปฏิบัติสอดคล้องกับมาตรฐานวิชาชีพ อนุมัติแผนงานตรวจสอบประจำปี เพื่อควบคุมประสิทธิภาพผลของการดำเนินงาน การใช้ทรัพยากรอย่างมีประสิทธิภาพ การดูแลทรัพย์สิน ความเชื่อถือได้และครบถ้วนของข้อมูลทางการเงินและการปฏิบัติงาน ตลอดจนรายงานผลการตรวจสอบภายในและให้คำแนะนำแก่ฝ่ายบริหารในการปรับปรุงการปฏิบัติงาน
3. พิจารณาผลการปฏิบัติงานและความเป็นอิสระของผู้สอบบัญชีภายนอก ในการทำหน้าที่ผู้สอบบัญชีในปีที่ผ่านมา คณะกรรมการตรวจสอบได้พิจารณาและเสนอรายชื่อผู้สอบบัญชีภายนอกของบริษัทและกำหนดค่าสอบบัญชีประจำปี 2558 ต่อคณะกรรมการบริษัทเพื่อพิจารณา
4. สอบทานให้บริษัทปฏิบัติงานตามข้อกำหนดของกฎหมายที่เกี่ยวข้องกับธุรกิจของบริษัทอย่างเพียงพอ
5. พิจารณาการทำรายการที่เกี่ยวข้องกันหรืออาจมีความขัดแย้งทางผลประโยชน์โดยยึดหลักความสมเหตุสมผล ความโปร่งใส การเปิดเผยข้อมูลอย่างเพียงพอ และประโยชน์สูงสุดของบริษัทเป็นแนวทาง

..... รับรองความถูกต้อง

(เอกสารแนบ 6)

โดยสรุปคณะกรรมการตรวจสอบได้ปฏิบัติตามหน้าที่และความรับผิดชอบที่ได้ระบุไว้ในกฎบัตร
คณะกรรมการตรวจสอบ ที่ได้รับอนุมัติจากคณะกรรมการบริษัท โดยใช้ความรู้ความสามารถ และความ
ระมัดระวัง รอบคอบ มีความเป็นอิสระอย่างเพียงพอ เพื่อประโยชน์ต่อผู้มีส่วนได้เสียอย่างเท่าเทียมกัน
คณะกรรมการตรวจสอบมีความเห็นว่ารายงานข้อมูลทางการเงินของบริษัท มีความถูกต้อง เชื่อถือได้
สอดคล้องตามมาตรฐานการบัญชีที่รับรองทั่วไป บริษัทมีระบบการควบคุมภายใน การตรวจสอบภายในที่
เหมาะสมและมีประสิทธิผล มีการปฏิบัติงานที่สอดคล้องตามระบบการกำกับดูแลกิจการที่ดี มีการปฏิบัติ
ตามกฎหมาย ข้อกำหนดและข้อผูกพันต่าง ๆ ที่เกี่ยวข้องกับการดำเนินธุรกิจของบริษัท



นายจรศักดิ์ วันรัตน์เศรษฐ
ประธานคณะกรรมการตรวจสอบ

..... รับรองความถูกต้อง



แบบยืนยันความถูกต้องครบถ้วนของค่าตอบแทนที่จ่ายให้แก่ผู้สอบบัญชี

รอบปีบัญชีสิ้นสุดวันที่ 31 ธันวาคม 2557

ค่าตอบแทนจากการสอบบัญชี (audit fee)

รายการที่	ชื่อบริษัทผู้จ่าย	ชื่อผู้สอบบัญชี	จำนวนเงิน
1	บมจ. เอส แอนด์ เจ อินเตอร์เนชั่นแนล เอนเตอร์ไพรส์	นายชัยกรณ อุ่นปิติพงษ์ษา	1,110,000.00 บาท
2	บจก. ท็อปเทร็นด์ แมนูแฟคเจอร์ริง	นายชัยกรณ อุ่นปิติพงษ์ษา	355,000.00 บาท
3	บจก. อี เอฟ	นายชัยกรณ อุ่นปิติพงษ์ษา	100,000.00 บาท
4	บจก. ไวลด์ไลฟ์ส์ (ประเทศไทย)	นายชัยกรณ อุ่นปิติพงษ์ษา	100,000.00 บาท
รวมค่าตอบแทนจากการสอบบัญชี			1,665,000.00 บาท

ค่าตอบแทนจากการสอบบัญชีเพิ่มเติม ได้แก่ ค่าสังเกตการณ์ทำลายสินค้าและอื่นๆ

รายการที่	ชื่อบริษัทผู้จ่าย	ชื่อผู้สอบบัญชี	จำนวนเงิน
1	บมจ. เอส แอนด์ เจ อินเตอร์เนชั่นแนล เอนเตอร์ไพรส์	นายชัยกรณ อุ่นปิติพงษ์ษา	80,000.00 บาท
2	บจก. ท็อปเทร็นด์ แมนูแฟคเจอร์ริง	นายชัยกรณ อุ่นปิติพงษ์ษา	28,000.00 บาท
3	บจก. อี เอฟ	นายชัยกรณ อุ่นปิติพงษ์ษา	- บาท
4	บจก. ไวลด์ไลฟ์ส์ (ประเทศไทย)	นายชัยกรณ อุ่นปิติพงษ์ษา	7,000.00 บาท
รวมค่าตอบแทนจากการสอบบัญชีเพิ่มเติม			115,000.00 บาท

ค่าตอบแทนจากการสอบบัญชีเพิ่มเติม ได้แก่ ค่าตรวจสอบกระดานทำการบริษัทรวม จำนวน 3 บริษัท ๆ ละ 20,000.00 บาท

รายการที่	ชื่อบริษัทผู้จ่าย	ชื่อผู้สอบบัญชี	จำนวนเงิน
1	บมจ. เอส แอนด์ เจ อินเตอร์เนชั่นแนล เอนเตอร์ไพรส์	นายชัยกรณ อุ่นปิติพงษ์ษา	60,000.00 บาท
รวมค่าตอบแทนจากการสอบบัญชีเพิ่มเติม			60,000.00 บาท

☒ ถูกต้องครบถ้วนแล้ว ทั้งนี้ ข้าพเจ้าขอยืนยันว่าไม่มีข้อมูลการให้บริการอื่นที่บริษัท และบริษัทย่อยจ่ายให้ข้าพเจ้า สำนักงานสอบบัญชีที่ข้าพเจ้าสังกัด และบุคคลหรือกิจการที่เกี่ยวข้องกับข้าพเจ้าและสำนักงานสอบบัญชีที่ข้าพเจ้าสังกัด ที่ข้าพเจ้าทราบและไม่มีโอกาสเปิดเผยไว้ข้างต้น

☐ ไม่ถูกต้อง ไม่ครบถ้วน กล่าวคือ.....

เมื่อปรับปรุงข้อมูลข้างต้น (ถ้ามี) แล้ว ข้าพเจ้าขอยืนยันว่าข้อมูลทั้งหมดในแบบฟอร์มนี้แสดงค่าตอบแทนสอบบัญชีและค่าบริการอื่นที่บริษัทและบริษัทย่อยจ่ายให้ข้าพเจ้า สำนักงานสอบบัญชีที่ข้าพเจ้าสังกัด และบุคคลหรือกิจการที่เกี่ยวข้องกับข้าพเจ้าและสำนักงานสอบบัญชีดังกล่าว ที่ถูกต้องครบถ้วน

ลงชื่อ.....

(นายชัยกรณ อุ่นปิติพงษ์ษา)

สังกัด บริษัท สำนักงาน คร.วิรัช แอนด์ แอสโซซิเอตส์ จำกัด

ผู้สอบบัญชีของ บริษัท เอส แอนด์ เจ อินเตอร์เนชั่นแนล เอนเตอร์ไพรส์ จำกัด (มหาชน) และบริษัทย่อย

..... รับรองความถูกต้อง