

ส่วนที่ 3

ฐานะการเงินและผลการดำเนินงาน

13. ข้อมูลทางการเงินที่สำคัญ

รายงานความรับผิดชอบของคณะกรรมการบริษัทต่อรายงานทางการเงิน

คณะกรรมการบริษัทได้ตระหนักถึงภาระหน้าที่และความรับผิดชอบในฐานะกรรมการบริษัทจดทะเบียนในการเป็นผู้รับผิดชอบต่อการเงินของ บริษัท เอส แอนด์ เจ อินเตอร์เนชั่นแนล เอนเตอร์ไพรส์ จำกัด (มหาชน) และบริษัทย่อย ซึ่งงบการเงินดังกล่าวได้จัดทำขึ้นตามมาตรฐานการรายงานทางการเงิน โดยมีการพิจารณาเลือกใช้นโยบายบัญชีที่เหมาะสมและถือปฏิบัติอย่างสม่ำเสมอ ประกอบกับการใช้ดุลยพินิจอย่างรอบคอบระมัดระวังและประมาณการที่สมเหตุสมผลในการจัดทำ

มีการเปิดเผยข้อมูลสำคัญอย่างเพียงพอในหมายเหตุประกอบงบการเงิน ตลอดจนได้แสดงคำอธิบายและการวิเคราะห์ฐานะการเงินและผลการดำเนินงานของบริษัทฯ และบริษัทย่อย เพื่อให้เกิดประโยชน์ต่อผู้ถือหุ้นและนักลงทุนทั่วไป ทั้งนี้งบการเงินดังกล่าวได้ผ่านการตรวจสอบและให้ความเห็นอย่างไม่มีเงื่อนไขจากผู้สอบบัญชีรับอนุญาตที่เป็นอิสระ

นอกจากนี้คณะกรรมการบริษัทได้ส่งเสริมให้บริษัทฯ มีการปฏิบัติตามหลักการกำกับดูแลกิจการที่ดี ตลอดจนจัดให้มีระบบการบริหารความเสี่ยง และระบบการควบคุมภายในที่มีประสิทธิภาพและประสิทธิผล เพื่อให้มั่นใจได้ว่าการบันทึกข้อมูลทางบัญชีมีความถูกต้อง ครบถ้วน และเพียงพอที่จะดำรงรักษาไว้ซึ่งทรัพย์สินของบริษัทฯ และบริษัทย่อย รวมถึงป้องกันไม่ให้เกิดการทุจริตหรือการดำเนินการที่ผิดปกติดังมีสาระสำคัญ

ในการนี้คณะกรรมการตรวจสอบของบริษัทฯ ซึ่งประกอบด้วยกรรมการที่เป็นอิสระได้ทำหน้าที่สอบทานเกี่ยวกับคุณภาพของรายงานทางการเงินและระบบการควบคุมภายใน ซึ่งความเห็นของคณะกรรมการตรวจสอบได้ปรากฏในรายงานคณะกรรมการตรวจสอบ ที่แสดงไว้ในรายงานประจำปีและแบบแสดงรายการข้อมูลประจำปี (แบบ 56-1) แล้ว

คณะกรรมการบริษัทจึงมีความเห็นว่าการกำกับดูแลกิจการที่ดี ระบบการบริหารความเสี่ยง และระบบการควบคุมภายในของบริษัทฯ มีความเพียงพอและเหมาะสม สามารถสร้างความเชื่อมั่นอย่างสมเหตุสมผลได้ว่างบการเงินของบริษัทฯ และบริษัทย่อย สำหรับปีสิ้นสุดวันที่ 31 ธันวาคม 2559 ได้จัดทำและเปิดเผยโดยถูกต้องตามที่ควรในสาระสำคัญ



นายบุญเกียรติ โชควัฒนา

ประธานกรรมการ



นายธีระศักดิ์ วิจิตเสริฐ์

กรรมการผู้จัดการ

..... รับรองความถูกต้อง

13.1 งบการเงิน

(ก) สรุปรายงานการสอบบัญชี

- ปี 2554 ตรวจสอบโดยดร.วิรัช อภิเมธีธำรง ผู้สอบบัญชีรับอนุญาตเลขทะเบียน 1378
สำนักงานดร.วิรัช แอนด์ แอสโซซิเอทส์
ผู้สอบบัญชีได้ให้ความเห็นในรายงานการตรวจสอบแบบไม่มีเงื่อนไข
- ปี 2555 ตรวจสอบโดยดร.วิรัช อภิเมธีธำรง ผู้สอบบัญชีรับอนุญาตเลขทะเบียน 1378
สำนักงานดร.วิรัช แอนด์ แอสโซซิเอทส์
ผู้สอบบัญชีได้ให้ความเห็นในรายงานการตรวจสอบแบบไม่มีเงื่อนไข
- ปี 2556 ตรวจสอบโดยดร.วิรัช อภิเมธีธำรง ผู้สอบบัญชีรับอนุญาตเลขทะเบียน 1378
สำนักงานดร.วิรัช แอนด์ แอสโซซิเอทส์
ผู้สอบบัญชีได้ให้ความเห็นในรายงานการตรวจสอบแบบไม่มีเงื่อนไขและมีข้อสังเกต
- ปี 2557 ตรวจสอบโดยนายชัยกรณ์ อุ่นปิติพงษ์ ผู้สอบบัญชีรับอนุญาตเลขทะเบียน 3196
บริษัท สำนักงานดร.วิรัช แอนด์ แอสโซซิเอทส์ จำกัด
ผู้สอบบัญชีได้ให้ความเห็นในรายงานการตรวจสอบแบบไม่มีเงื่อนไขและมีข้อสังเกต
- ปี 2558 ตรวจสอบโดย ดร.ปรีชา สวน ผู้สอบบัญชีรับอนุญาตเลขทะเบียน 6718
บริษัท สำนักงานดร.วิรัช แอนด์ แอสโซซิเอทส์ จำกัด
ผู้สอบบัญชีได้ให้ความเห็นในรายงานการตรวจสอบแบบไม่มีเงื่อนไข
- ปี 2559 ตรวจสอบโดย ดร.ปรีชา สวน ผู้สอบบัญชีรับอนุญาตเลขทะเบียน 6718
บริษัท สำนักงานดร.วิรัช แอนด์ แอสโซซิเอทส์ จำกัด
ผู้สอบบัญชีได้ให้ความเห็นในรายงานการตรวจสอบแบบไม่มีเงื่อนไข

(ข) ตารางสรุปงบการเงิน

	งบการเงินรวม			
	ปี 2559	ปี 2558	ปี 2557	
อัตราส่วนสภาพคล่อง				
อัตราส่วนสภาพคล่อง	1.36	1.22	1.07	เท่า
อัตราส่วนสภาพคล่องหมุนเร็ว	0.76	0.59	0.56	เท่า
อัตราส่วนสภาพคล่องกระแสเงินสด	0.37	0.31	0.29	เท่า
อัตราส่วนหมุนเวียนลูกหนี้	5.62	5.50	5.45	เท่า
ระยะเวลาเก็บหนี้เฉลี่ย	64	65	66	วัน
อัตราส่วนหมุนเวียนสินค้าคงเหลือ	15.08	15.96	14.62	เท่า
ระยะเวลาขายสินค้าเฉลี่ย	24	23	25	วัน
อัตราส่วนหมุนเวียนเจ้าหนี้	11.77	10.78	10.60	เท่า
ระยะเวลารับหนี้	31	33	34	วัน
รอบเวลาเงินสด	57	55	57	วัน
อัตราส่วนแสดงความสามารถในการหากำไร				
อัตรากำไรขั้นต้น	24.08	22.16	20.79	ร้อยละ
อัตรากำไรจากการดำเนินงาน	4.36	2.82	2.54	ร้อยละ
อัตราส่วนเงินสดต่อการหากำไร	248.40	377.42	444.75	ร้อยละ
อัตรากำไรสุทธิ	5.67	4.83	3.90	ร้อยละ
อัตราผลตอบแทนผู้ถือหุ้น	8.51	7.27	6.55	ร้อยละ
อัตราส่วนแสดงประสิทธิภาพในการดำเนินงาน				
อัตราผลตอบแทนจากสินทรัพย์	5.68	4.60	3.86	ร้อยละ
อัตราผลตอบแทนจากสินทรัพย์ถาวร	35.39	31.50	28.02	ร้อยละ
อัตราหมุนของสินทรัพย์	1.00	0.95	0.99	เท่า
อัตราส่วนวิเคราะห์นโยบายทางการเงิน				
อัตราส่วนหนี้สินต่อส่วนของผู้ถือหุ้น	0.47	0.53	0.63	เท่า
อัตราส่วนความสามารถชำระดอกเบี้ย	36.97	26.53	19.70	เท่า
อัตราการจ่ายเงินปันผล	49.12	47.39	53.20	ร้อยละ

บริษัท เอส แอนด์ เจ อินเตอร์เนชั่นแนล เอนเตอร์ไพรส์ จำกัด (มหาชน) และบริษัทย่อย

งบแสดงฐานะการเงิน (งบการเงินรวม)

ณ วันที่ 31 ธันวาคม

หน่วย : พันบาท

สินทรัพย์

สินทรัพย์หมุนเวียน

เงินสดและรายการเทียบเท่าเงินสด

120,677 2.22 92,983 1.75 80,576 1.42

เงินลงทุนชั่วคราว-เงินลงทุนใน

บริษัทที่เกี่ยวข้องกัน

20,000 0.37 2,000 0.04 8,700 0.15

ลูกหนี้การค้า

1,004,716 18.51 836,595 15.76 987,990 17.39

ลูกหนี้อื่น

ค่าสินค้าจ่ายล่วงหน้า

24,424 0.45 31,863 0.60 20,209 0.36

ค่าใช้จ่ายจ่ายล่วงหน้า

8,672 0.16 4,188 0.08 6,279 0.11

อื่น ๆ

7,913 0.15 13,363 0.25 19,330 0.34

รวมลูกหนี้อื่น

41,009 0.76 49,414 0.93 45,818 0.81

สินค้ายกเหลือ

790,409 14.56 879,539 16.56 915,055 16.10

สินทรัพย์หมุนเวียนอื่น

52,627 0.97 80,474 1.52 31,623 0.56

รวมสินทรัพย์หมุนเวียน

2,029,437 37.38 1,941,005 36.56 2,069,762 36.42

บริษัท เอส แอนด์ เจ อินเตอร์เนชั่นแนล เอนเตอร์ไพรส์ จำกัด (มหาชน) และบริษัทย่อย

งบแสดงฐานะการเงิน (งบการเงินรวม)

ณ วันที่ 31 ธันวาคม

หน่วย : พันบาท

	2559	%	2558	%	2557	%
สินทรัพย์ไม่หมุนเวียน						
เงินลงทุนในหลักทรัพย์เพื่อขาย	1,131,094	20.84	1,052,103	19.81	1,191,937	20.98
เงินลงทุนในบริษัทร่วม	404,886	7.46	427,752	8.06	415,538	7.31
เงินลงทุนในบริษัทที่เกี่ยวข้องกัน	53,468	0.98	38,552	0.73	44,871	0.79
เงินลงทุนในบริษัทอื่น	13,993	0.26	42,082	0.79	52,183	0.92
อสังหาริมทรัพย์เพื่อการลงทุน	102,286	1.88	106,334	2.00	70,022	1.23
ที่ดิน อาคารและอุปกรณ์	1,649,503	30.38	1,654,780	31.16	1,790,191	31.50
สิทธิการเช่า	2,030	0.04	719	0.01	1,035	0.02
สินทรัพย์ไม่มีตัวตน	32,762	0.60	36,691	0.69	33,673	0.59
สินทรัพย์ไม่หมุนเวียนอื่น	9,337	0.17	9,738	0.18	13,430	0.24
รวมสินทรัพย์ไม่หมุนเวียน	3,399,359	62.62	3,368,752	63.44	3,612,881	63.58
รวมสินทรัพย์	5,428,796	100.00	5,309,757	100.00	5,682,643	100.00

บริษัท เอส แอนด์ เจ อินเตอร์เนชั่นแนล เอนเตอร์ไพรส์ จำกัด (มหาชน) และบริษัทย่อย

งบแสดงฐานะการเงิน (งบการเงินรวม)

ณ วันที่ 31 ธันวาคม

หน่วย : พันบาท

	2559	%	2558	%	2557	%
หนี้สินและส่วนของผู้ถือหุ้น						
หนี้สินหมุนเวียน						
เงินเบิกเกินบัญชีและเงินกู้ยืมระยะสั้น						
จากสถาบันการเงิน	850,873	15.67	1,020,124	19.21	1,293,945	22.77
เจ้าหนี้การค้า	346,282	6.38	331,199	6.24	405,429	7.13
เจ้าหนี้อื่น						
ค่าใช้จ่ายค้างจ่าย	36,547	0.67	36,243	0.68	36,664	0.65
โบนัสค้างจ่าย	161,981	2.98	109,442	2.06	109,805	1.93
เจ้าหนี้ทรัพย์สิน	3,256	0.06	6,375	0.12	10,807	0.19
อื่น ๆ	48,425	0.89	44,795	0.84	46,408	0.82
รวมเจ้าหนี้อื่น	250,209	4.61	196,855	3.71	203,685	3.58
ภาษีเงินได้ค้างจ่าย	35,095	0.65	35,811	0.67	26,281	0.46
ดอกเบี้ยค้างจ่าย	456	0.01	689	0.01	818	0.01
หนี้สินหมุนเวียนอื่น	3,903	0.07	4,217	0.08	3,697	0.07
รวมหนี้สินหมุนเวียน	1,486,817	27.39	1,588,895	29.92	1,933,856	34.03
หนี้สินไม่หมุนเวียน						
สำรองผลประโยชน์ระยะยาวของพนักงาน	148,993	2.74	139,083	2.62	130,431	2.30
หนี้สินภาษีเงินได้รอการตัดบัญชี	100,318	1.85	100,122	1.89	137,556	2.42
หนี้สินไม่หมุนเวียนอื่น	307	0.01	324	0.01	688	0.01
รวมหนี้สินไม่หมุนเวียน	249,618	4.60	239,530	4.51	268,675	4.73
รวมหนี้สิน	1,736,435	31.99	1,828,425	34.44	2,202,531	38.76

..... รับรองความถูกต้อง

บริษัท เอส แอนด์ เจ อินเตอร์เนชั่นแนล เอนเตอร์ไพรส์ จำกัด (มหาชน) และบริษัทย่อย

งบแสดงฐานะการเงิน (งบการเงินรวม)

ณ วันที่ 31 ธันวาคม

หน่วย : พันบาท

	2559	%	2558	%	2557	%
ส่วนของผู้ถือหุ้น						
ทุนเรือนหุ้น						
ทุนจดทะเบียน						
หุ้นสามัญ 200,000,000 หุ้น มูลค่าหุ้นละ 1 บาท	200,000		200,000		200,000	
ทุนที่ออกและชำระแล้ว						
หุ้นสามัญ 149,930,828 หุ้น มูลค่าหุ้นละ 1 บาท	149,931	2.76	149,931	2.82	149,931	2.64
ส่วนเกินมูลค่าหุ้นสามัญ	724,763	13.35	724,763	13.65	724,763	12.75
กำไรสะสม						
จัดสรรแล้ว						
ทุนสำรองตามกฎหมาย	20,000	0.37	20,000	0.38	20,000	0.35
ยังไม่ได้จัดสรร	1,889,459	34.80	1,725,767	32.50	1,600,133	28.16
องค์ประกอบอื่นของส่วนของผู้ถือหุ้น	619,559	11.41	582,506	10.97	699,152	12.30
รวมส่วนของบริษัทใหญ่	3,403,712	62.70	3,202,967	60.32	3,193,979	56.21
ส่วนได้เสียที่ไม่มีอำนาจควบคุม	288,648	5.32	278,365	5.24	286,134	5.04
รวมส่วนของผู้ถือหุ้น	3,692,361	68.01	3,481,332	65.56	3,480,112	61.24
รวมหนี้สินและส่วนของผู้ถือหุ้น	5,428,796	100.00	5,309,757	100.00	5,682,643	100.00

บริษัท เอส แอนด์ เจ อินเตอร์เนชั่นแนล เอนเตอร์ไพรส์ จำกัด (มหาชน) และบริษัทย่อย

งบกำไรขาดทุน(งบการเงินรวม)

สำหรับปีสิ้นสุดวันที่ 31 ธันวาคม

หน่วย : พันบาท

	2559	%	2558	%	2557	%
รายได้จากการขาย	5,252,772	100.00	5,101,280	100.00	5,427,833	100.00
ต้นทุนขาย	3,987,914	75.92	3,970,635	77.84	4,299,573	79.21
กำไรขั้นต้น	1,264,858	24.08	1,130,645	22.16	1,128,259	20.79
รายได้อื่น						
เงินปันผลรับ	30,282	0.58	38,415	0.75	40,681	0.75
อื่น ๆ	96,570	1.84	104,054	2.04	103,840	1.91
รวมรายได้อื่น	126,852	2.41	142,469	2.79	144,521	2.66
กำไรก่อนค่าใช้จ่าย	1,391,710	26.49	1,273,114	24.96	1,272,781	23.45
ค่าใช้จ่ายในการขาย	117,695	2.24	117,594	2.31	115,910	2.14
ค่าใช้จ่ายในการบริหาร	918,377	17.48	869,019	17.04	874,734	16.12
ขาดทุนจากการลดมูลค่าของเงินลงทุน						
ในบริษัทที่เกี่ยวข้องกันและบริษัทอื่น	11,253	0.21	14,580	0.29	2,734	0.05
ขาดทุนจากการลดทุนของเงินลงทุนในบริษัทอื่น	-	-	1,041	0.02	-	-
ค่าตอบแทนกรรมการ	9,140	0.17	10,500	0.21	9,950	0.18
ต้นทุนทางการเงิน	17,359	0.33	22,557	0.44	34,767	0.64
รวมค่าใช้จ่าย	1,073,823	20.44	1,035,291	20.29	1,038,096	19.13
ส่วนแบ่งกำไรจากเงินลงทุนในบริษัทร่วม	46,124	0.88	49,114	0.96	32,234	0.59
กำไรก่อนภาษีเงินได้	364,011	6.93	286,937	5.62	266,920	4.92
ค่าใช้จ่ายภาษีเงินได้	49,541	0.94	37,430	0.73	41,439	0.76
กำไรสำหรับปี	314,470	5.99	249,507	4.89	225,481	4.15
การแบ่งปันกำไร						
ส่วนที่เป็นของบริษัทใหญ่	305,222	5.81	253,075	4.96	217,209	4.00
ส่วนที่เป็นของส่วนได้เสียที่ไม่มีอำนาจควบคุม	9,248	0.18	(3,568)	(0.07)	8,272	0.15
	314,470	5.99	249,507	4.89	225,481	4.15
กำไรต่อหุ้นส่วนที่เป็นของบริษัทใหญ่						
กำไรต่อหุ้นขั้นพื้นฐาน	2.04		1.69		1.45	
จำนวนหุ้นสามัญที่ออก	149,931		149,931		149,931	
และชำระแล้ว 149,930,828 หุ้น						

..... รับรองความถูกต้อง

บริษัท เอส แอนด์ เจ อินเตอร์เนชั่นแนล เอนเตอร์ไพรส์ จำกัด (มหาชน) และบริษัทย่อย

งบกำไรขาดทุน(งบการเงินรวม)

สำหรับปีสิ้นสุดวันที่ 31 ธันวาคม

หน่วย : พันบาท

	2559	%	2558	%	2557	%
กำไรสำหรับปี	314,470	5.99	249,507	4.89	225,481	4.15
กำไร(ขาดทุน)เบ็ดเสร็จอื่น :						
ผลต่างของอัตราแลกเปลี่ยนจากการแปลงค่าทางการเงิน	(4,151)	(0.08)	2,950	0.06	(9,133)	(0.17)
ผลกำไร(ขาดทุน)จากการวัดมูลค่าเงินลงทุนใน						
หลักทรัพย์เพื่อขาย	51,505	0.98	(149,495)	(2.93)	296,197	5.46
องค์ประกอบของภาษีเงินได้	(10,301)	(0.20)	29,899	0.59	(59,239)	(1.09)
ผลกำไร(ขาดทุน)จากการวัดมูลค่าเงินลงทุนใน						
หลักทรัพย์เพื่อขาย - สุทธิจากภาษี	41,204	0.78	(119,596)	(2.34)	236,958	4.37
ผลกำไรจากการประมาณการตามหลักคณิตศาสตร์ประกันภัย						
สำหรับโครงการผลประโยชน์ของพนักงาน	11,795	0.22	-	-	1,375	0.03
องค์ประกอบของภาษีเงินได้	(2,359)	(0.04)	-	-	(275)	(0.01)
ผลกำไรจากการประมาณการตามหลักคณิตศาสตร์ประกันภัย						
สำหรับโครงการผลประโยชน์ของพนักงาน - สุทธิจากภาษี	9,436	0.18	-	-	1,100	0.02
รวมกำไรเบ็ดเสร็จอื่นสำหรับปี	46,489	0.89	(116,646)	(2.29)	228,925	4.22
กำไร(ขาดทุน)เบ็ดเสร็จรวมสำหรับปี	360,959	6.87	132,861	2.60	454,406	8.37
การแบ่งปันกำไร(ขาดทุน)เบ็ดเสร็จรวม						
ส่วนที่เป็นของบริษัทใหญ่	350,676	6.68	136,429	2.67	445,249	8.20
ส่วนที่เป็นของส่วนได้เสียที่ไม่มีอำนาจควบคุม	10,283	0.20	(3,568)	(0.07)	9,157	0.17
	360,959	6.87	132,861	2.60	454,406	8.37

..... รับรองความถูกต้อง

บริษัท เอส แอนด์ เจ อินเตอร์เนชั่นแนล เอนเตอร์ไพรส์ จำกัด (มหาชน) และบริษัทย่อย

งบกระแสเงินสด (1/4)(งบการเงินรวม)

สำหรับปีสิ้นสุดวันที่ 31 ธันวาคม

หน่วย : พันบาท

	2559	%	2558	%	2557	%
กระแสเงินสดจากกิจกรรมดำเนินงาน						
กำไรก่อนภาษีเงินได้	364,011	64.05	286,937	52.78	266,920	43.61
ปรับกระทบกำไรก่อนภาษีเงินได้เป็นเงินสดรับ(จ่าย) จากการดำเนินงาน						
หนี้สูญ - ลูกหนี้การค้า	656	0.12	-	-	247	0.04
หนี้สูญ - สินทรัพย์หมุนเวียนอื่น	247	0.04	-	-	-	-
หนี้สูญ - สินทรัพย์ไม่หมุนเวียนอื่น	891	0.16	-	-	-	-
หนี้สงสัยจะสูญ - ลูกหนี้การค้าเพิ่มขึ้น(ลดลง)	(1,888)	(0.33)	16	0.00	2,240	0.37
หนี้สงสัยจะสูญ - สินทรัพย์หมุนเวียนอื่นเพิ่มขึ้น(ลดลง)	(247)	(0.04)	-	-	247	0.04
หนี้สงสัยจะสูญ - สินทรัพย์ไม่หมุนเวียนอื่นลดลง	(891)	(0.16)	-	-	-	-
ค่าเผื่อการลดมูลค่าสินค้าเพิ่มขึ้น(ลดลง)	52,390	9.22	(7,763)	(1.43)	(8,016)	(1.31)
ขาดทุนจากการทำลายสินค้า	90,346	15.90	43,177	7.94	72,566	11.86
ค่าเสื่อมราคาและค่าตัดจำหน่าย	289,971	51.02	300,291	55.24	314,529	51.39
ค่าตัดจำหน่ายสิทธิการเช่า	772	0.14	782	0.14	774	0.13
ต้นทุนทางการเงิน	17,359	3.05	22,557	4.15	34,767	5.68
ค่าเช่ารับล่วงหน้าตัดจำหน่าย	(15)	(0.00)	(15)	(0.00)	(15)	(0.00)
กำไรจากการจำหน่ายเงินลงทุนในบริษัทที่เกี่ยวข้องกัน	(36)	(0.01)	-	-	-	-
ขาดทุนจากการลดมูลค่าของเงินลงทุนในบริษัทที่เกี่ยวข้องกันและบริษัทอื่น	11,253	1.98	14,580	2.68	2,734	0.45
ขาดทุนจากการลดมูลค่าเงินลงทุนในบริษัทอื่น	-	-	1,041	0.19	-	-
เงินปันผลรับจากเงินลงทุนในหลักทรัพย์เพื่อขายและบริษัทอื่น	(30,282)	(5.33)	(38,415)	(7.07)	(40,681)	(6.65)
(กำไร)ขาดทุนจากการจำหน่ายและเลิกใช้อุปกรณ์	875	0.15	(124)	(0.02)	(1,145)	(0.19)
ตัดจำหน่ายสินทรัพย์ระหว่างก่อสร้างและติดตั้งเป็นค่าใช้จ่าย	88	0.02	274	0.05	615	0.10
(กำไร)ขาดทุนที่ยังไม่เกิดขึ้นจากสัญญา						
ซื้อขายเงินตราต่างประเทศล่วงหน้า	(566)	(0.10)	6,983	1.28	(8,302)	(1.36)
กำไรที่ยังไม่เกิดขึ้นจากอัตราแลกเปลี่ยน	(5,868)	(1.03)	(3,029)	(0.56)	(1,516)	(0.25)
ภาษีเงินได้นิติบุคคลจ่ายล่วงหน้าตัดจ่าย	-	-	-	-	115	0.02
ค่าใช้จ่ายผลประโยชน์ระยะยาวของพนักงาน	25,381	4.47	24,974	4.59	22,732	3.71
ส่วนแบ่งกำไรจากเงินลงทุนในบริษัทร่วม	(46,124)	(8.12)	(49,114)	(9.03)	(32,234)	(5.27)

..... รับรองความถูกต้อง

บริษัท เอส แอนด์ เจ อินเตอร์เนชั่นแนล เอนเตอร์ไพรส์ จำกัด (มหาชน) และบริษัทย่อย

งบกระแสเงินสด (2/4)(งบการเงินรวม)

สำหรับปีสิ้นสุดวันที่ 31 ธันวาคม

หน่วย : พันบาท

	2559	%	2558	%	2557	%
กระแสเงินสดจากกิจกรรมดำเนินงาน						
กำไรจากการดำเนินงานก่อนการเปลี่ยนแปลงใน						
ส่วนประกอบของสินทรัพย์และหนี้สินดำเนินงาน	768,321	135.20	603,153	110.95	626,577	102.37
การเปลี่ยนแปลงในส่วนประกอบของสินทรัพย์ดำเนินงาน(เพิ่มขึ้น)ลดลง						
ลูกหนี้การค้า	(160,668)	(28.27)	154,837	28.48	(11,225)	(1.83)
ลูกหนี้อื่น	8,404	1.48	(3,596)	(0.66)	8,394	1.37
สินค้าคงเหลือ	(53,605)	(9.43)	102	0.02	50,862	8.31
สินทรัพย์หมุนเวียนอื่น	29,642	5.22	(55,364)	(10.18)	38,349	6.27
สินทรัพย์ไม่หมุนเวียนอื่น	448	0.08	3,692	0.68	(3,832)	(0.63)
การเปลี่ยนแปลงในส่วนประกอบของหนี้สินดำเนินงานเพิ่มขึ้น(ลดลง)						
เจ้าหนี้การค้า	14,715	2.59	(74,575)	(13.72)	(524)	(0.09)
เจ้าหนี้อื่น	50,327	8.86	(12,847)	(2.36)	5,433	0.89
หนี้สินหมุนเวียนอื่น	115	0.02	91	0.02	(1,899)	(0.31)
สำรองผลประโยชน์ระยะยาวของพนักงาน	(3,676)	(0.65)	(16,321)	(3.00)	(11,238)	(1.84)
หนี้สินไม่หมุนเวียนอื่น	(2)	(0.00)	(349)	(0.06)	(173)	(0.03)
เงินสดรับจากการดำเนินงาน	654,021	115.08	598,821	110.16	700,722	114.49
จ่ายดอกเบี้ย	(17,592)	(3.10)	(22,686)	(4.17)	(35,115)	(5.74)
จ่ายภาษีเงินได้	(64,424)	(11.34)	(35,476)	(6.53)	(44,431)	(7.26)
ผลต่างจากการแปลงค่าทางการเงิน	(3,699)	(0.65)	2,950	0.54	(9,133)	(1.49)
เงินสดสุทธิได้มาจากกิจกรรมดำเนินงาน	568,305	100.00	543,610	100.00	612,043	100.00

บริษัท เอส แอนด์ เจ อินเตอร์เนชั่นแนล เอนเตอร์ไพรส์ จำกัด (มหาชน) และบริษัทย่อย
งบกระแสเงินสด (3/4)(งบการเงินรวม)
สำหรับปีสิ้นสุดวันที่ 31 ธันวาคม

หน่วย : พันบาท

	2559	%	2558	%	2557	%
กระแสเงินสดจากกิจกรรมลงทุน						
เงินฝากประจำธนาคารลดลง(เพิ่มขึ้น)	2,000	(0.90)	6,700	(5.33)	(8,700)	6.80
บัตรเงินฝากเพิ่มขึ้น	(20,000)	9.03				
ซื้อเงินลงทุนในหลักทรัพย์เพื่อขาย	(27,486)	12.41	(9,661)	7.68	(17,597)	13.76
ซื้อเงินลงทุนในบริษัทร่วม	(12,461)	5.63	-	-	-	-
ซื้อที่ดิน อาคารและอุปกรณ์	(275,538)	124.44	(189,858)	150.99	(169,602)	132.61
สิทธิการเช่าเพิ่มขึ้น	(2,082)	0.94	(466)	0.37	(686)	0.54
ซื้อสินทรัพย์ไม่มีตัวตน	(2,566)	1.16	(9,676)	7.70	(5,035)	3.94
เงินสดรับจากการจำหน่ายอุปกรณ์	3,466	(1.57)	1,107	(0.88)	1,542	(1.21)
เงินสดรับจากการลดทุนของเงินลงทุนในบริษัทอื่น	960	(0.43)	800	(0.64)		
เงินสดรับจากการจำหน่ายเงินลงทุน						
ในบริษัทที่เกี่ยวข้องกันและบริษัทอื่น	996	(0.45)	-	-	-	-
เงินปันผลรับจากเงินลงทุนในบริษัทร่วม	81,000	(36.58)	36,900	(29.35)	31,500	(24.63)
เงินปันผลรับจากเงินลงทุนในหลักทรัพย์เพื่อขายและบริษัทอื่น	30,282	(13.68)	38,415	(30.55)	40,681	(31.81)
เงินสดสุทธิใช้ไปในกิจกรรมลงทุน	(221,429)	100.00	(125,740)	100.00	(127,897)	100.00

..... รับรองความถูกต้อง

บริษัท เอส แอนด์ เจ อินเตอร์เนชั่นแนล เอนเตอร์ไพรส์ จำกัด (มหาชน) และบริษัทย่อย
งบกระแสเงินสด (4/4)(งบการเงินรวม)
สำหรับปีสิ้นสุดวันที่ 31 ธันวาคม

หน่วย : พันบาท

	2559	%	2558	%	2557	%
กระแสเงินสดจากกิจกรรมจัดหาเงิน						
เงินเบิกเกินบัญชีและเงินกู้ยืมระยะสั้น						
จากสถาบันการเงินลดลง	(169,251)	76.44	(273,821)	67.53	(309,292)	71.46
เงินสดรับจากการเพิ่มทุนหุ้นสามัญ	-	-	-	-	-	-
เงินสดรับจากทุนหุ้นสามัญของส่วนได้เสีย	-	-	-	-	-	-
ที่ไม่มีอำนาจควบคุม	-	-	-	-	-	-
เงินสดรับจากส่วนเกินมูลค่าหุ้นสามัญ	-	-	-	-	-	-
ของส่วนได้เสียที่ไม่มีอำนาจควบคุม	-	-	-	-	-	-
เงินปันผลที่บริษัทย่อยจ่ายให้ส่วนได้เสีย	-	-	-	-	-	-
ที่ไม่มีอำนาจควบคุม	-	-	(4,200)	1.04	(3,600)	0.83
เงินปันผลจ่าย	(149,931)	67.71	(127,441)	31.43	(119,945)	27.71
เงินสดสุทธิได้มาจาก(ใช้ไปใน)กิจกรรมจัดหาเงิน	(319,181)	100.00	(405,463)	100.00	(432,837)	100.00
เงินสดและรายการเทียบเท่าเงินสดเพิ่มขึ้น(ลดลง)สุทธิ	27,694		12,407		51,310	
เงินสดและรายการเทียบเท่าเงินสด ณ วันที่ 1 มกราคม	92,983		80,576		29,266	
เงินสดและรายการเทียบเท่าเงินสด ณ วันที่ 31 ธันวาคม	120,677		92,983		80,575	

13.2 ปัจจัยที่อาจมีผลกระทบต่อผลการดำเนินงานและฐานะทางการเงินในอนาคต

-ไม่มี-

..... รับรองความถูกต้อง

14. การวิเคราะห์และคำอธิบายของฝ่ายจัดการ

ผลการดำเนินงานและฐานะทางการเงินของบริษัทและบริษัทย่อย

ภาพรวมในการดำเนินธุรกิจ

ในปี 2559 เศรษฐกิจโลกยังคงชะลอตัว ประกอบกับความผันผวนของค่าเงิน รวมถึงปัจจัยอื่นๆ ส่งผลให้เกิดการชะลอตัวในการบริโภค ในขณะที่เศรษฐกิจในภาพรวมของประเทศเติบโตเฉลี่ยอยู่ที่ร้อยละ 3.2 อย่างไรก็ตาม ภาครัฐยังคงมีมาตรการกระตุ้นเศรษฐกิจและขยายอย่างต่อเนื่อง โดยมีการแข่งขันที่รุนแรงมากขึ้น

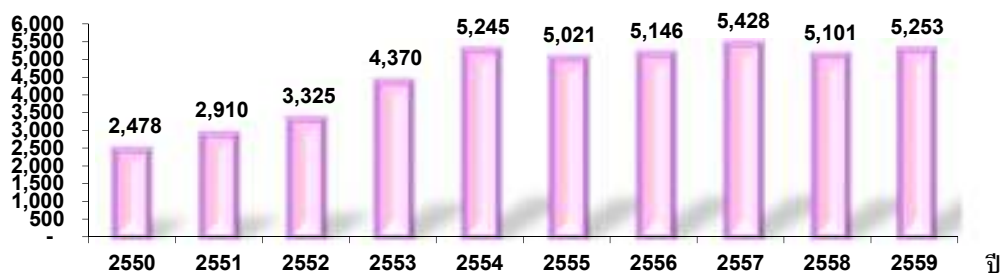
ในปี 2559 บริษัทฯ และบริษัทย่อย ได้ผลิตสินค้าที่มีความหลากหลายเพื่อนำเสนอต่อลูกค้าในราคาที่เหมาะสม รวมถึงสินค้าที่มีนวัตกรรมใหม่ๆ จากการวิจัยและพัฒนาซึ่งสามารถตอบสนองความต้องการของลูกค้าและผู้บริโภค ทำให้มีส่วนแบ่งทางการตลาดที่เพิ่มขึ้น รวมทั้งมีการลงทุนในสินทรัพย์เพื่อเพิ่มประสิทธิภาพในการผลิต และเพิ่มโอกาสในการขายและกำไร ส่งผลให้ ในปี 2559 บริษัทฯ และบริษัทย่อย มีรายได้รวม 5,252.77 ล้านบาท เพิ่มขึ้นจากปีก่อน ร้อยละ 2.59 กำไรก่อนภาษีเงินได้จำนวน 364 ล้านบาท เพิ่มขึ้นจากปีก่อน ร้อยละ 26.86 และสินทรัพย์รวมจำนวน 5,428.79 ล้านบาท เพิ่มขึ้นจากปีก่อน ร้อยละ 2.24

ผลการดำเนินงานและฐานะทางการเงิน

ในปี 2559 บริษัทฯ และบริษัทย่อยมีกำไรสุทธิส่วนที่เป็นของผู้ถือหุ้นบริษัทใหญ่ 305.22 ล้านบาท เพิ่มขึ้นจากปีก่อน 52.15 ล้านบาท หรือคิดเป็นร้อยละ 20.60 โดยพิจารณาวิเคราะห์ด้านที่สำคัญ ดังนี้

รายได้จากการขาย

จำนวนเงิน (พันบาท)



รายได้จากการขาย

ในปี 2559 บริษัทฯ และบริษัทย่อย มีรายได้จากการขาย 5,252.77 ล้านบาท เพิ่มขึ้นจากปีก่อน 151.49 ล้านบาท หรือ ร้อยละ 3 เนื่องจากรายได้จากการขายต่างประเทศเพิ่มขึ้น 256.93 ล้านบาท คิดเป็นร้อยละ 10.76 จากเนื่องจากรายได้จากการขายสินค้าทำให้มีส่วนแบ่งการตลาดเพิ่มขึ้น สำหรับรายได้จากการขายในประเทศลดลง

..... รับรองความถูกต้อง

เนื่องจากลูกค้าบางรายที่ส่งสินค้าออกไปจำหน่ายต่างประเทศมีส่วนการขายที่ลดลงจากภาวะการแข่งขันทางด้านราคาสูงขึ้น ในขณะที่ลูกค้ารายใหญ่มักยังคงมีการเติบโตและส่งผลให้มีรายได้เพิ่มขึ้น

ต้นทุนขาย

ในปี 2559 บริษัทฯ และบริษัทย่อยมีต้นทุนขาย คิดเป็นร้อยละ 75.92 ของรายได้จากการขาย ลดลงจากปีก่อน ร้อยละ 1.91 เนื่องจาก บริษัทฯ และบริษัทย่อย มีการปรับปรุงประสิทธิภาพในการผลิต รวมถึง มีการจัดหารวัตถุดิบ บรรจุภัณฑ์จากแหล่งที่มีคุณภาพและราคาที่เหมาะสม และเพิ่มประสิทธิภาพการบริหารสินค้าคงคลัง เพื่อให้สามารถเสนอสินค้าที่มีคุณภาพในราคาที่ลูกค้าพึงพอใจและสามารถแข่งขันได้

ค่าใช้จ่ายในการบริหารและการขาย

ในปี 2559 บริษัทฯ และบริษัทย่อยมีค่าใช้จ่ายในการบริหารและการขาย 1,036.07 ล้านบาท เพิ่มขึ้นจากปีก่อน 49.46 ล้านบาท คิดเป็นร้อยละ 5.01 เนื่องจากค่าใช้จ่ายเกี่ยวกับบุคลากรที่เพิ่มขึ้น ในขณะที่เดียวกันได้มีการควบคุมดูแลค่าใช้จ่ายโดยรวมอย่างเหมาะสม

ต้นทุนทางการเงิน

ในปี 2559 บริษัทฯ และบริษัทย่อยมีต้นทุนทางการเงิน 17.36 ล้านบาท ลดลงจากปีก่อน 5.20 ล้านบาท เนื่องจากเงินกู้ยืมระยะสั้นจากสถาบันการเงินที่ลดลง ประกอบกับอัตราดอกเบี้ยที่ลดลง รวมถึงสภาพคล่องทางการเงินที่ดีขึ้น จากผลการดำเนินงานที่ดีขึ้น ประกอบกับการติดตามการชำระหนี้ของลูกค้าอย่างใกล้ชิด

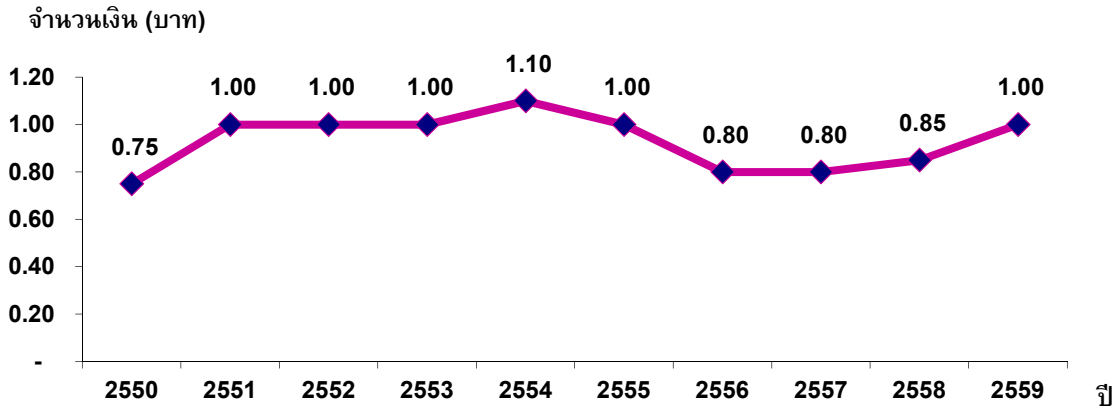
กำไรสุทธิ



กำไรส่วนที่เป็นของบริษัทใหญ่

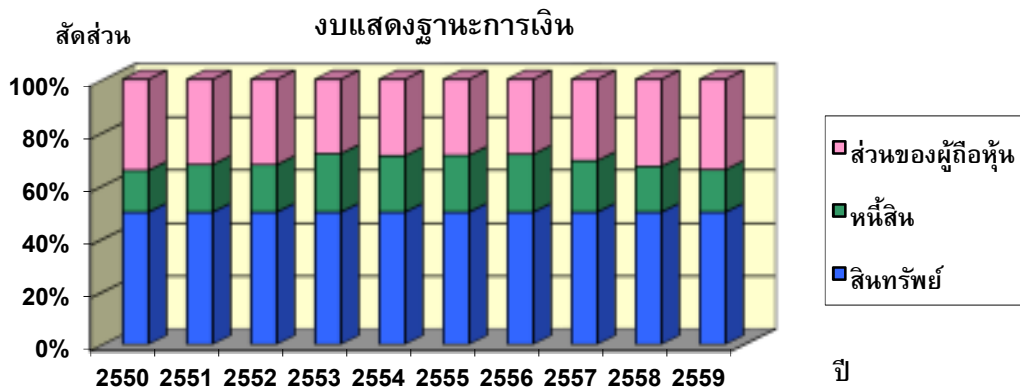
ในงบการเงินรวมปี 2559 แสดงกำไรส่วนที่เป็นของบริษัทใหญ่ 305.22 ล้านบาท เมื่อเทียบกับปีก่อนเพิ่มขึ้น 52.15 ล้านบาท หรือคิดเป็นร้อยละ 20.60 สืบเนื่องจากรายได้จากการขายที่เพิ่มขึ้น ประกอบกับอัตราการทำกำไรที่สูงขึ้น จากการบริหารจัดการต้นทุนการผลิต ค่าใช้จ่ายในการบริหารและการขาย รวมทั้งต้นทุนการเงิน ตามที่ได้กล่าวมาข้างต้น

เงินปันผลต่อหุ้น



อัตราผลตอบแทนผู้ถือหุ้น

ในงบการเงินรวมปี 2559 บริษัทฯและบริษัทย่อยมีอัตราผลตอบแทนผู้ถือหุ้นปี 2559 เท่ากับร้อยละ 8.51 ซึ่งเพิ่มขึ้นจากปีก่อนเนื่องจากมีกำไรสำหรับปีเพิ่มขึ้น บริษัทฯ มีนโยบายจ่ายเงินปันผลให้แก่ผู้ถือหุ้นร้อยละ 20-80 ของกำไรสำหรับปีจากงบการเงินเฉพาะบริษัท (ตามวิธีราคาทุน) แต่ทั้งนี้ขึ้นอยู่กับภาวะเศรษฐกิจและผลการดำเนินงานของบริษัทฯ ในปี 2559 บริษัทฯมีกำไรสำหรับปี 315.84 ล้านบาท และเมื่อวันที่ 22 กุมภาพันธ์ 2560 บริษัทฯ ได้มีมติที่ประชุมคณะกรรมการบริษัทครั้งที่ 1/2560 เสนอขออนุมัติต่อที่ประชุมสามัญผู้ถือหุ้นในวันที่ 24 เมษายน 2560 เพื่อจ่ายเงินปันผลสำหรับผลการดำเนินงานปี 2559 ในอัตราหุ้นละ 1.20 บาทรวมเป็นเงินทั้งสิ้น 179.92 ล้านบาท คิดเป็นอัตราการจ่ายเงินปันผลเทียบกับกำไรสำหรับปีตามงบการเงินเฉพาะกิจการเท่ากับร้อยละ 59.96 และมีกำหนดการจ่ายในวันที่ 23 พฤษภาคม 2560



ฐานะการเงิน

สินทรัพย์รวม ในปี 2559 บริษัทฯ และบริษัทย่อยมีสินทรัพย์รวมจำนวน 5,428.80 ล้านบาท เพิ่มขึ้นจากปีก่อน 119.04 ล้านบาท คิดเป็นร้อยละ 2.24 โดยมีการเปลี่ยนแปลงของสินทรัพย์ที่เป็นสาระสำคัญ ดังนี้

1. ลูกหนี้การค้า-สุทธิ เพิ่มขึ้นจากปีก่อน 168.12 ล้านบาท เนื่องจากรายได้จากการขายที่เพิ่มขึ้น ในขณะเดียวกัน บริษัทฯ มีการติดตามการชำระหนี้จากลูกค้าอย่างใกล้ชิด รวมถึงมีการวิเคราะห์ฐานะทางการเงิน และนำระบบประเมินคุณภาพของลูกค้ามาใช้ในการให้วงเงินสินเชื่อ ส่งผลให้มีลูกหนี้ที่ยังไม่ครบกำหนดและค้างชำระไม่เกิน 3 เดือน คิดเป็นร้อยละ 97.84 ของลูกหนี้การค้าทั้งหมด
2. สินค้าคงเหลือ ลดลงจากปีก่อน 89.13 ล้านบาท เนื่องจากรายได้จากการขายที่เพิ่มขึ้น ในขณะที่ระยะเวลาขายสินค้าเฉลี่ยใกล้เคียงกับปีก่อน
3. เงินลงทุนในหลักทรัพย์เพื่อขาย เพิ่มขึ้นจากปีก่อน 78.99 ล้านบาท จากการปรับมูลค่ายุติธรรมที่เพิ่มขึ้นของเงินลงทุนในหลักทรัพย์เพื่อขาย
4. สินทรัพย์หมุนเวียนอื่นลดลงจากปีก่อน 27.85 ล้านบาท จากการได้รับคืนภาษีมูลค่าเพิ่ม

หนี้สินรวม ในปี 2559 บริษัทฯ และบริษัทย่อยมีหนี้สินรวมจำนวน 1,736.44 ล้านบาท ลดลงจากปีก่อน 91.99 ล้านบาท คิดเป็นร้อยละ 5.03 โดยมีการเปลี่ยนแปลงของหนี้สินที่เป็นสาระสำคัญ ดังนี้

1. เงินเบิกเกินบัญชีและเงินกู้ยืมระยะสั้นจากสถาบันการเงินลดลงจากปีก่อน 169.25 ล้านบาท บริษัทฯ และบริษัทย่อยมีสภาพคล่องดีขึ้น จึงทำให้เงินกู้ยืมระยะสั้นจากสถาบันการเงินลดลง
2. โบนัสค้างจ่ายเพิ่มขึ้นจากปีก่อน 52.54 ล้านบาท

ส่วนของผู้ถือหุ้น ในปี 2559 บริษัทฯ และบริษัทย่อยมีส่วนของผู้ถือหุ้นรวมจำนวน 3,692.36 ล้านบาท เพิ่มขึ้นจากปีก่อน 211.03 ล้านบาทคิดเป็นร้อยละ 6.06 โดยมีการเปลี่ยนแปลงของส่วนของผู้ถือหุ้นที่เป็นสาระสำคัญ ดังนี้

1. องค์ประกอบอื่นของส่วนของผู้ถือหุ้นเพิ่มขึ้น 37.05 ล้านบาท เกิดจากผลกำไรจากการวัดมูลค่าเงินลงทุนในหลักทรัพย์เพื่อขาย (สุทธิจากภาษี) 41.20 ล้านบาท ผลต่างของอัตราแลกเปลี่ยนจากการแปลงค่างบการเงิน 4.15 ล้านบาท และ ผลกำไรจากการประมาณการตามหลักคณิตศาสตร์ประกันภัย (สุทธิจากภาษี) 9.44 ล้านบาท
2. กำไรสะสมยังไม่ได้จัดสรรเพิ่มขึ้น 163.69 ล้านบาท เป็นกำไรสุทธิส่วนที่เป็นของบริษัทใหญ่ 305.22 ล้านบาท และมีการจ่ายเงินปันผล 149.93 ล้านบาท
3. ส่วนได้เสียที่ไม่มีอำนาจควบคุมลดลง 10.28 ล้านบาท

สภาพคล่อง

1. กระแสเงินสด ในปี 2559 บริษัทฯ และบริษัทย่อย มีเงินสดและรายการเทียบเท่าเงินสดเพิ่มขึ้นสุทธิ 27.69 ล้านบาท โดยแยกเป็น

รายละเอียดของกระแสเงินสดแต่ละกิจกรรม มีดังนี้

(หน่วย : ล้านบาท)

	ปี 2559	ปี 2558	ปี 2557
กระแสเงินสดจากกิจกรรมดำเนินงาน	568.31	543.61	612.04
กระแสเงินสดจากกิจกรรมลงทุน	(221.43)	(125.74)	(127.90)
กระแสเงินสดจากกิจกรรมจัดหาเงิน	(319.18)	(405.46)	(432.84)
เงินสดและรายการเทียบเท่าเงินสดเพิ่มขึ้น (ลดลง) สุทธิ	27.69	12.41	51.30

โดยมีการเปลี่ยนแปลงของกระแสเงินสดที่เป็นสาระสำคัญ ดังนี้

- เงินสดได้มาจากกิจกรรมดำเนินงานเทียบกับปีก่อนเพิ่มขึ้น 24.70 ล้านบาท เนื่องจากบริษัท มีเงินสดรับสุทธิจากการขายที่เพิ่มขึ้น
- เงินสดใช้ไปในกิจกรรมลงทุนเทียบกับปีก่อนเพิ่มขึ้น 95.69 ล้านบาท เนื่องจากบริษัทฯ ปรับปรุงโรงงานและลงทุนในเครื่องจักรให้มีประสิทธิภาพการผลิตเพิ่มขึ้น
- เงินสดใช้ไปในกิจกรรมจัดหาเงินเทียบกับปีก่อนลดลง 86.28 ล้านบาท เนื่องจากเงินกู้ยืมระยะสั้นจากสถาบันการเงินลดลงจากสภาพคล่องที่ดีขึ้น

2. ความเพียงพอของสภาพคล่อง

	ปี 2559	ปี 2558	ปี 2557	
อัตราส่วนสภาพคล่อง	1.36	1.22	1.07	เท่า
อัตราส่วนสภาพคล่องหมุนเร็ว	0.76	0.59	0.56	เท่า
อัตราส่วนสภาพคล่องกระแสเงินสด	0.37	0.31	0.29	เท่า
อัตราส่วนหนี้สินต่อส่วนของผู้ถือหุ้น	0.47	0.53	0.63	เท่า

ในปี 2559 บริษัทฯ และบริษัทย่อย มีสภาพคล่องที่ดีขึ้นโดยมีอัตราส่วนสภาพคล่องเท่ากับ 1.36 เท่า และอัตราส่วนสภาพคล่องหมุนเร็วที่ดีขึ้น ทั้งนี้เกิดจาก ผลการดำเนินงานที่ดีขึ้นเมื่อเทียบกับปีก่อน บริษัทฯ และบริษัทย่อยมีระบบติดตามการชำระหนี้จากลูกหนี้การค้าที่มีประสิทธิภาพ ประกอบกับ ลูกค้าส่วนใหญ่เป็นลูกค้าที่ดีและมีการชำระเงินตรงตามกำหนด ในขณะที่อัตราส่วนหนี้สินต่อส่วนของผู้ถือหุ้นเท่ากับ 0.47 เท่า ซึ่งลดลงจากปีก่อน เป็นการแสดงถึงความมั่นคงและความเพียงพอของสภาพคล่องของธุรกิจ

..... รับรองความถูกต้อง