

เอกสารแนบ 5.1 : รายงานการพัฒนาอย่างยั่งยืน

Sustainable *2016* Development Report



รายงานการพัฒนาอย่างยั่งยืน





นโยบายความรับผิดชอบต่อสังคม

บริษัท เอส แอนด์ เจฯ มุ่งหวังให้บริษัทเป็นแบบอย่างที่ดีในการทำงานตามหลักบรรษัทภิบาล ดำเนินกิจกรรมทางสังคมที่ปรารถนาจากการบังคับ มีส่วนร่วมต่อสังคมนอกเหนือจากการแสวงหากำไร เน้นความอยู่รอดของธุรกิจควบคู่ไปกับการสร้างคุณค่าด้านความรับผิดชอบต่อสังคมที่มาจากกระบวนการทุกส่วนภายในองค์กร



สารบัญ		
A สารจาก... กรรมการผู้จัดการ	1 รู้จัก เอส แอนด์ เจฯ	5 เกี่ยวกับรายงานฉบับนี้
7 การดำเนินงาน กับผู้มีส่วนได้ส่วนเสีย	9 เอส แอนด์ เจ กับการพัฒนา อย่างยั่งยืน	
11 คนดี	26 สินค้าดี	53 สังคมดี
62 ผลงานแห่งความภูมิใจ และรางวัลแห่งปี	64 การแสดงข้อมูล ตามดัชนีชี้วัด GRI	



สารจากกรรมการผู้จัดการ

ตลอดระยะเวลาที่บริษัทดำเนินธุรกิจมากกว่า 30 ปี บริษัท เอส แอนด์ เจฯ มีส่วนร่วมสำคัญในการขับเคลื่อนและพัฒนาเศรษฐกิจระดับประเทศ ด้านการผลิตเครื่องสำอาง ที่สามารถตอบโจทย์ลูกค้า โดยมีการปรับเปลี่ยนและพัฒนากระบวนการดำเนินงานที่มุ่งเน้นการสร้างประสบการณ์ที่ดีแก่ลูกค้า ทั้งในด้านของการพัฒนาผลิตภัณฑ์ และการบริการที่แตกต่างอย่างหลากหลาย ทั้งนี้ โดยคำนึงถึงความรับผิดชอบต่อสังคมและสิ่งแวดล้อมตามหลักมาตรฐานสากล รวมถึงการเป็นบริษัทตัวอย่างในด้านของการกำกับดูแลกิจการที่ดี ทั้งนี้ในปี 2559 บริษัท เอส แอนด์ เจฯ ได้ประกาศนโยบายต่อต้านการทุจริตคอร์รัปชัน และเข้าร่วมเป็นสมาชิกโครงการแนวร่วมปฏิบัติของภาคเอกชนไทยในการต่อต้านทุจริต (CAC) Collective Action Coalition Against Corruption



ทั้งหมดนี้เป็นส่วนหนึ่งที่น่ามาซึ่งการได้รับรางวัลที่น่าภาคภูมิใจ โดยบริษัท เอส แอนด์ เจ ได้รับการรับรองจากตลาดหลักทรัพย์ ในการเป็นบริษัท “หุ้นยั่งยืน” ที่ดำเนินธุรกิจโดยยึดหลักบรรษัทภิบาล มุ่งเน้นการบริหารจัดการด้วยความเป็นธรรมต่อผู้มีส่วนได้ส่วนเสียทุกกลุ่ม ทั้งพนักงาน ผู้บริโภค ลูกค้า คู่ค้า ตลอดจนการดูแลและพัฒนาสังคม/สิ่งแวดล้อมรอบด้าน จนได้รับผลการประเมินรายงานการกำกับดูแลกิจการที่ดี

(Corporate Governance Report) ในระดับ 4 ดาว และ 5 ดาวมาอย่างต่อเนื่อง ทั้งหมดนี้จึงเป็นส่วนสำคัญที่ช่วยสร้างความเชื่อมั่นให้กับผู้มีส่วนได้ส่วนเสีย อีกทั้งยังเป็นแรงสนับสนุนให้บริษัท เอส แอนด์ เจ มุ่งมั่นที่จะพัฒนากระบวนการในการดำเนินธุรกิจที่เป็นมาตรฐานสากล เพื่อสร้างการเจริญเติบโตอย่างยั่งยืนแก่ผู้มีส่วนได้ส่วนเสีย ทั้งในด้านการธุรกิจ สังคม และสิ่งแวดล้อมต่อไป ด้านเศรษฐกิจ บริษัท เอส แอนด์ เจ ได้วางแผนเพิ่มช่องทางในการทำธุรกิจใหม่ๆ ทั้งในและต่างประเทศ ด้านสังคม บริษัท เอส แอนด์ เจ มีส่วนร่วมในการดูแลและพัฒนาสังคมโดยมีกิจกรรมที่เป็นไปอย่างต่อเนื่องและยั่งยืน ด้านสิ่งแวดล้อม บริษัท เอส แอนด์ เจ ให้ความสำคัญต่อกระบวนการดำเนินธุรกิจที่เป็นมิตรกับสิ่งแวดล้อม

ทั้งนี้บริษัท เอส แอนด์ เจ จะยังคงมุ่งมั่นที่จะเป็นพันธมิตรเครือข่ายองค์กรที่สร้างคุณค่าต่อโลกและสังคม ด้วยการดำเนินธุรกิจที่โปร่งใส เป็นธรรม ซึ่งจะนำไปสู่การเป็นบริษัท “หุ้นยั่งยืน” อย่างถาวรตลอดไป

นายธีรศักดิ์ วกิตเศรษฐี
กรรมการผู้จัดการ

รู้จัก เอส แอนด์ เจ

บริษัท เอส แอนด์ เจ อินเตอร์เนชั่นแนล เอนเตอร์ไพรส์ จำกัด (มหาชน)

ก่อตั้งเมื่อ 22 เมษายน 2523 จดทะเบียน
ตลาดหลักทรัพย์แห่งประเทศไทย 6 กันยายน 2531
ทุนจดทะเบียน 200,000,000 บาท ทุนจดทะเบียน
ที่เรียกชำระแล้ว 149,930,828 บาท ดำเนินธุรกิจ
รับออกแบบและผลิตเครื่องสำอาง ที่มุ่งตอบโจทย์
ลูกค้าทั่วโลกด้วยเครื่องจักร และเทคโนโลยีที่
ทันสมัย โดยมีทีมงานนักวิจัย และพัฒนาผลิตภัณฑ์
ให้มีคุณสมบัติและประสิทธิภาพในการใช้งาน เพื่อ
ตอบสนองความต้องการให้กับลูกค้า รวมไปถึงการ
คิดค้นสร้างสรรค์นวัตกรรมใหม่ เพื่อตอบสนอง
ความต้องการของผู้บริโภค ทั้งในด้านความงามและ
ความปลอดภัยในการใช้งาน



โรงงานศรีราชา

พื้นที่ 20,000 ตรม.
จำนวนพนักงาน 2,000 คน
กำลังการผลิต 19-25 ล้านชิ้น
ต่อเดือน



โรงงานปทุมทอง

พื้นที่ 5,000 ตรม.
จำนวนพนักงาน 300 คน
กำลังการผลิต 2 ล้านชิ้น
ต่อเดือน

วิสัยทัศน์

จะสร้างประสบการณ์และความประทับใจแก่ลูกค้า /
คู่ค้าทุกคนในธุรกิจความงาม

พันธกิจ

1. จะส่งมอบผลิตภัณฑ์ที่เป็นนวัตกรรมเกี่ยวกับความ
สวยความงาม ให้ตรงเวลา ในราคา และคุณภาพที่
เหมาะสมเพื่อตอบโจทย์ลูกค้าทั่วโลก
2. จะเคารพและรับผิดชอบต่อโลก สังคม และ
สิ่งแวดล้อม

CORE VALUES

- ❖ มุ่งเน้นเป้าหมาย
- ❖ ทำทลายความคิด
- ❖ พิสูจน์ผลงาน
- ❖ ประสานพลัง
- ❖ สร้างสรรค์คุณธรรม

CORE COMPETENCIES

1 COMMIT TO SUCCESS
ความสำเร็จ คือ เป้าหมาย

2 CUSTOMER FOCUS
ทำทลายความต้องการของลูกค้า

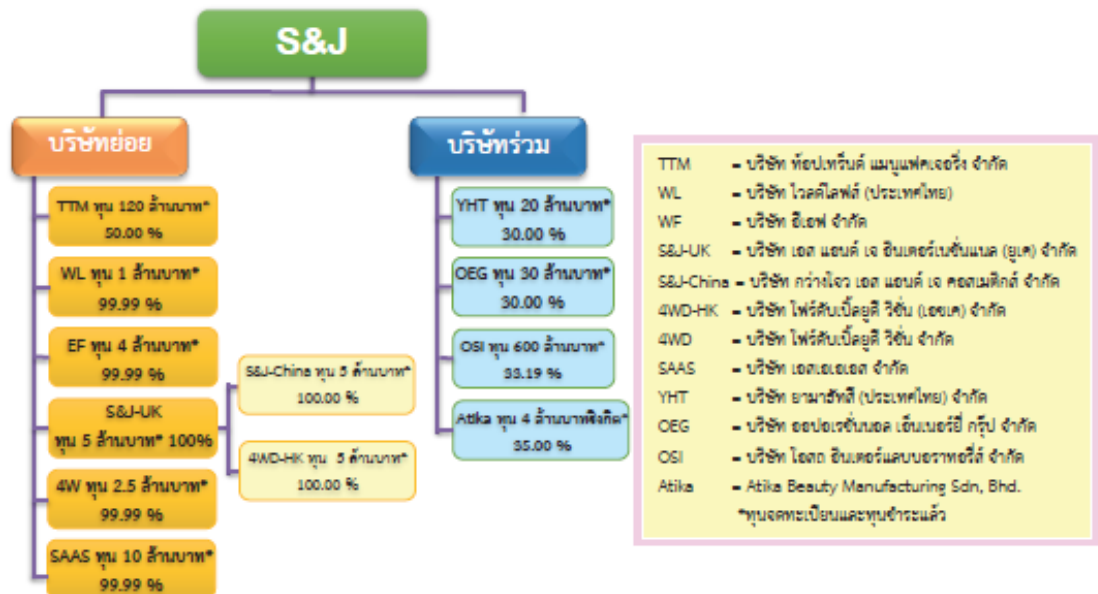
3 TEAM WORK
พัฒนาทีมงาน

บริษัท เอส แอนด์ เจฯ ผลิตและส่งมอบผลิตภัณฑ์ให้กับลูกค้าทั้งในและต่างประเทศ มากกว่า 27 ประเทศ
ทั่วโลก มีส่วนแบ่งการขายในตลาดต่างประเทศมากกว่า 60%

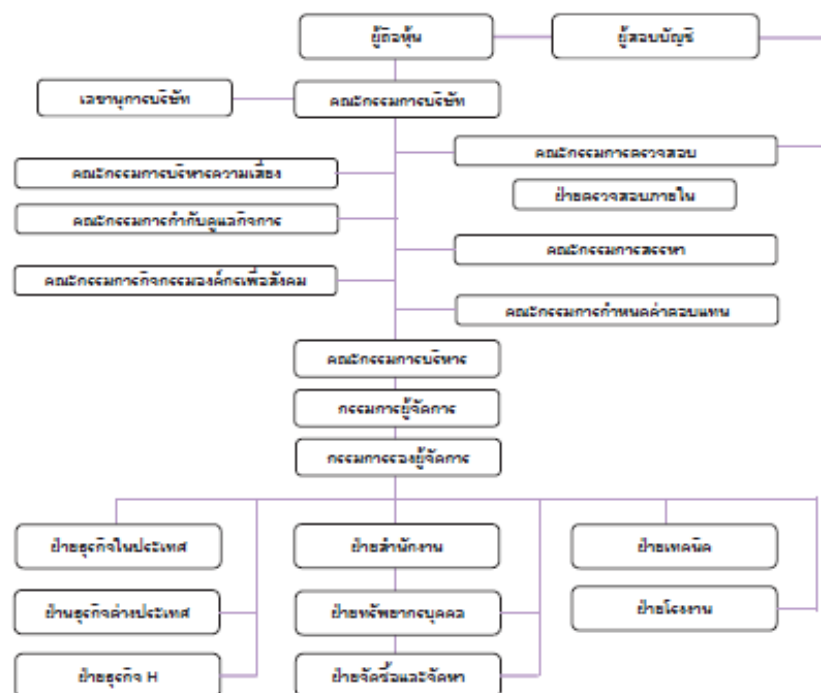
โซนการส่งออกสินค้าและการตลาด



โครงสร้างผู้ถือหุ้น



โครงสร้างองค์กร



เอส แอนด์ เจ ก้นการบริหารที่อย่างยั่งยืน

กลยุทธ์การพัฒอย่างยั่งยืน



การบริหารจัดการห่วงโซ่อุปทาน Green Cosmetics



เกี่ยวกับรายงานฉบับนี้

รายงานการพัฒนาอย่างยั่งยืนฉบับนี้ บริษัท เอส แอนด์ เจ อินเตอร์เนชั่นแนล เอนเตอร์ไพรส์ จำกัด (มหาชน) ได้จัดทำขึ้นเป็นปีที่ 4 เพื่อเปิดเผยแนวทางการดำเนินธุรกิจ ที่สอดคล้องตามจรรยาบรรณในการดำเนินธุรกิจและผลการดำเนินงานตามนโยบายและแนวทางการพัฒนาอย่างยั่งยืนของบริษัทฯ ทั้งด้านเศรษฐกิจ สังคมและสิ่งแวดล้อม

การเขียนรายงานฉบับนี้ อ้างอิงการรายงานให้มีความสอดคล้องตามมาตรฐานสากลของ Global Reporting Initiatives Guideline : GRI ฉบับ G4 มีการวิเคราะห์ และเชื่อมโยงการดำเนินงานของบริษัทฯ ที่สัมพันธ์กับกลยุทธ์ และ เป้าหมายการพัฒนาอย่างยั่งยืนของบริษัทฯ โดยเพิ่มเติมการเผยแพร่ข่าวสารด้านธุรกิจและสังคม รวมถึงการดำเนินการต่อต้านการทุจริตคอร์รัปชัน เพื่อให้สอดคล้องกับแนวทางการรายงานของตลาดหลักทรัพย์

ขอบเขตของรายงานฉบับนี้ นำเสนอข้อมูลสำคัญๆ ของการดำเนินงานของบริษัทฯ ที่ตั้งอยู่ในประเทศไทย คือ สำนักงานกรุงเทพฯ โรงงานที่ศรีราชาในสวนอุตสาหกรรมสหพัฒน์ และ โรงงานปิ่นทอง ระหว่างวันที่ 1 มกราคม ถึง 31 ธันวาคม 2559



สอบถามข้อมูลเพิ่มเติมได้ที่

ส่วนพัฒนาทรัพยากรบุคคล

แผนกความรับผิดชอบต่อสังคม

โทรศัพท์ : 0-3848-0086-89

โทรสาร : 0-3848-0139

E-mail : sji_csr@snjinter.com

Web site : www.sjiinter.com



หลักการคัดเลือกประเด็นสำคัญ (Materiality)

หลักการคัดเลือกประเด็นสำคัญ (Materiality)

บริษัทฯ กำหนดกระบวนการประเมินสาระสำคัญตามอ้างอิงกระบวนการตามกรอบ (GRI-G4) โดยพิจารณาทั้งข้อมูลความต้องการและความคาดหวังที่สำคัญของผู้มีส่วนได้ส่วนเสียที่เกี่ยวข้องทั้งภายในและภายนอกองค์กร (G4-25) เพื่อสะท้อนปัจจัยที่มีอิทธิพลต่อการดำเนินธุรกิจอย่างยั่งยืนขององค์กรทั้งในด้านเศรษฐกิจ สังคมและสิ่งแวดล้อม ดังนี้ (G4-18)

การระบุประเด็น (Identification)

- ☐ พิจารณาจากการรวบรวมข้อมูลที่ได้จากการมีส่วนร่วมของผู้มีส่วนได้ส่วนเสียทั้งภายใน และภายนอกองค์กร ผ่านกิจกรรมและโครงการในวาระต่างๆ
- ☐ ภายในองค์กร : ข้อมูลจากการประชุมผู้รับผิดชอบในประเด็นที่สำคัญกับความยั่งยืนและกลยุทธ์ขององค์กร รวมทั้งการบริหารความเสี่ยง ที่องค์กรต้องจัดการทั้งในระยะสั้น และระยะยาว เพื่อให้บรรลุเป้าหมายที่องค์กรกำหนดไว้
- ☐ ภายนอกองค์กร : ข้อมูลที่ได้จากผู้มีส่วนได้ส่วนเสียที่เกี่ยวข้อง เพื่อทราบความคาดหวัง และปัจจัยที่ส่งผลกระทบต่อทัศนใจของผู้มีส่วนได้ส่วนเสียแต่ละกลุ่มต่อองค์กร จากการรวบรวมข้อมูลอย่างเป็นทางการและไม่เป็นทางการ เช่น จากการสัมภาษณ์ หรือ ประชุม สัมมนา หรือสัมภาษณ์ ตามความเหมาะสมของแต่ละกลุ่ม ทั้ง 7 กลุ่ม เพื่อทราบถึงปัจจัยที่ส่งผลกระทบต่อทัศนใจ และผู้มีส่วนได้ส่วนเสียต่อองค์กร

การจัดลำดับความสำคัญ (Prioritization)

- ☐ การจัดระดับความสำคัญของประเด็นด้านความยั่งยืนที่เกี่ยวข้องกับองค์กรในรูปแบบแมทริกซ์ (Materiality Matrix) โดยแกนอน แสดงระดับผลกระทบต่อองค์กร ในด้านสังคม เศรษฐกิจ และสิ่งแวดล้อม และแกนตั้งแสดงระดับความสนใจของกลุ่มผู้มีส่วนได้ส่วนเสีย

การให้เหตุผล (Validation)

- ☐ การนำเสนอประเด็นสำคัญต่อคณะกรรมการนโยบายของบริษัท (G4-45) Materiality Matrix ในปี 2559 มีความใกล้เคียงกับปี 2558 เนื่องด้วยประเด็นความคาดหวังหลักของผู้มีส่วนได้ส่วนเสียกลุ่มต่างๆ ยังไม่เปลี่ยนแปลง แต่อาจมีบางประเด็นที่เพิ่มขึ้นจากปี 2558 ซึ่งเป็นไปตามสถานการณ์นโยบายหลักของประเทศ เช่น ในเรื่องของการต่อต้านการทุจริตคอร์รัปชัน และการบริหารความเสี่ยง ที่ต้องคำนึงถึงสถานการณ์ต่างๆ ที่ไม่แน่นอน

ขอบเขตการรายงาน (G4-17)

- ☐ รายงานฉบับนี้นำเสนอข้อมูลผลการดำเนินงานในปี 2559 ของบริษัท เอส แอนด์ เจ ที่ครอบคลุมผลการดำเนินงานของบริษัทที่ดำเนินธุรกิจภายในประเทศ

การดำเนินงานกับผู้มีส่วนได้ส่วนเสีย Stakeholder Engagement

บริษัทฯ ให้ความสำคัญกับผู้มีส่วนได้ส่วนเสียแต่ละกลุ่ม ทั้งนี้ได้มีการสำรวจ วิเคราะห์ ความคาดหวังของ ผู้มีส่วนได้ส่วน เสียที่เกี่ยวข้องทั้งในด้านการสร้างผลกระทบ ได้รับผลกระทบ การพึ่งพา และได้กำหนด แนวทางในการบริหารจัดการผู้มีส่วนได้ส่วนเสียแต่ละกลุ่มดังนี้

ผู้มีส่วนได้เสีย (G4-24)	วิธีการหาความคาดหวัง (G4-26)	ความคาดหวัง (G4-27)	การตอบสนองความคาดหวัง
ผู้ถือหุ้น	<ul style="list-style-type: none"> ○ การจัดประชุมสามัญผู้ถือหุ้น ○ นักวิเคราะห์ นักลงทุน พบกกลุ่มสหพันธ์ 	<ul style="list-style-type: none"> ➢ ผลตอบแทนที่ดี ➢ ทราบทิศทางในการดำเนินธุรกิจ ➢ ผลประกอบการที่ดีและเติบโตอย่างมั่นคง ➢ การเข้าร่วมเครือข่ายการต่อต้านการทุจริต คอร์รัปชัน ➢ มีทิศทางการทำงานด้านความยั่งยืน 	<ol style="list-style-type: none"> 1.การขยายการลงทุนเพื่อการเติบโตทางธุรกิจ 2.การดำเนินงานโดยยึดหลักการกำกับดูแลกิจการที่ดีและธรรมาภิบาล 3.การบริหารจัดการความเสี่ยงในการดำเนินธุรกิจ 4.การดำเนินธุรกิจอย่างมีความรับผิดชอบต่อสังคม
ลูกค้า	<ul style="list-style-type: none"> ○ การประชุม ○ การสำรวจตลาดร่วมกับลูกค้าและงาน Exhibition ต่างๆ ○ Customer Visit ○ แบบสำรวจความพึงพอใจ ○ การนำเสนองาน 	<ul style="list-style-type: none"> ➢ นวัตกรรมด้านผลิตภัณฑ์และบริการ ➢ การเข้าใจถึงความต้องการของกลุ่มเป้าหมายที่ลูกค้าคาดหวัง ➢ การส่งมอบสินค้าที่ตรงตามความต้องการลูกค้า ครบถ้วน ถูกต้อง ตรงตามเวลาที่กำหนด ➢ การตอบสนองที่มีประสิทธิภาพ และ ทันต่อเหตุการณ์ ➢ ความรวดเร็วของการปรับตัวที่ทันต่อการเปลี่ยนแปลงของตลาด 	<ol style="list-style-type: none"> 1.พัฒนากระบวนการผลิต การออกแบบสินค้าและบริการที่ตรงความต้องการของลูกค้า และ (End Users) 2.พัฒนาช่องทางการตลาดใหม่ๆ 3.Knowledge Sharing ในส่วนงานภายในและลูกค้า เพื่อให้เกิดองค์ความรู้ใหม่ๆ 4.การศึกษาและแสวงหาข้อมูลทางการตลาดที่สัมพันธ์กับกลุ่มลูกค้า

การดำเนินงานกับผู้มีส่วนได้ส่วนเสีย Stakeholder Engagement

ผู้มีส่วนได้ส่วนเสีย (G4-24)	วิธีการหาความคาดหวัง (G4-26)	ความคาดหวัง (G4-27)	การตอบสนองความคาดหวัง
พนักงาน	<ul style="list-style-type: none"> ○ การประชุม ○ แบบสำรวจความผูกพันต่อองค์กร ○ กล้องรับฟังความคิดเห็น ○ ช่องทางการรับเรื่องร้องทุกข์ 	<ul style="list-style-type: none"> ➢ สวัสดิการและผลตอบแทนที่ดี ➢ การพัฒนาศักยภาพ ความมั่นคง และความก้าวหน้าในหน้าที่การงาน ➢ การได้รับการปฏิบัติอย่างเท่าเทียมและเป็นธรรม ➢ สภาพแวดล้อมที่ปลอดภัยและเอื้อต่อการทำงาน 	<ol style="list-style-type: none"> 1.การเทียบเคียงผลตอบแทนและสวัสดิการกับบริษัทชั้นนำในธุรกิจเดียวกัน 2.การพัฒนาบุคลากรทั้งด้าน hard side และ Soft side 3.การปฏิบัติตามขั้นตอนจริยธรรมคุณธรรมในการดำเนินธุรกิจ 4.กิจกรรม Happy workplace 5.การสร้างการมีส่วนร่วมของพนักงานผ่านคณะกรรมการสวัสดิการและคณะกรรมการความปลอดภัยในการทำงาน
ลูกค้า	<ul style="list-style-type: none"> ○ การประชุมร่วมกับลูกค้า ○ การตรวจประเมินประจำปี ○ การเยี่ยมชม 	<ul style="list-style-type: none"> ➢ การดำเนินธุรกิจร่วมกันอย่างเป็นธรรม ➢ ความโปร่งใสในการจัดซื้อจัดจ้าง ➢ การพัฒนาและแลกเปลี่ยนประสบการณ์ 	<ol style="list-style-type: none"> 1.ปฏิบัติตามจรรยาบรรณในการทำธุรกิจร่วมกับลูกค้า 2.กิจกรรมส่งเสริมและพัฒนาความรู้/ทักษะการทำงานร่วมกับลูกค้า
ผู้บริโภค	<ul style="list-style-type: none"> ○ การสำรวจตลาดร่วมกับลูกค้า และงาน Exhibition ต่างๆ ○ ช่องทางการรับความคิดเห็น ข้อเสนอแนะ ใน website 	<ul style="list-style-type: none"> ➢ ผลิตภัณฑ์ที่มีคุณภาพ ปลอดภัย ➢ การให้ข้อมูลผลิตภัณฑ์ที่เหมาะสม ไม่เกินจริง 	<ol style="list-style-type: none"> 1.ออกแบบสื่อ และพัฒนาช่องทางการให้ความรู้แก่ผู้บริโภค 2. ฉลากผลิตภัณฑ์ให้ข้อมูลที่ครบถูกต้อง เข้าใจง่าย ตามที่กฎหมายกำหนด
ชุมชน	<ul style="list-style-type: none"> ○ การสานเสวนา ○ การประชุม ○ การเข้าร่วมกิจกรรมต่างๆ ที่ชุมชนจัดขึ้น 	<ul style="list-style-type: none"> ➢ สภาพแวดล้อมที่ปราศจากมลพิษ ➢ การมีส่วนร่วมพัฒนาชุมชน ➢ การได้รับการสนับสนุนและส่งเสริมด้านต่างๆ 	<ol style="list-style-type: none"> 1.การมุ่งสู่อุตสาหกรรมสีเขียวด้วยกระบวนการผลิตที่เป็นมิตรกับสิ่งแวดล้อม 2.จัดทำโครงการที่ส่งเสริมให้ชุมชนสามารถพึ่งตนเองได้ในระยะยาว 3.การเข้าร่วมกิจกรรมและสนับสนุนโครงการของชุมชน

เอส แอนด์ เจฯ กับการพัฒนาอย่างยั่งยืน

Best 3 Lives Organization



คนดี

การดูแลและพัฒนาบุคลากร
การเคารพสิทธิมนุษยชน
สิทธิเด็ก
การดูแลผู้สูงอายุในองค์กร/ชุมชน

สินค้าดี

การกำกับดูแลกิจการที่ดี
การต่อต้านทุจริต
การบริหารความเสี่ยง
การพัฒนาความสัมพันธ์กับ
ลูกค้าและคู่ค้า
ความรับผิดชอบต่อผู้บริโภค
นวัตกรรมใหม่ๆ

สังคมดี

การบริหารจัดการทรัพยากรน้ำ
การอนุรักษ์พลังงาน
การลดการปล่อย CO₂
การจัดการขยะ/ของเสีย



ผลการดำเนินธุรกิจอย่างยั่งยืน ปี 2559



เศรษฐกิจ



ยอดขาย 4,508 ล้านบาท

รางวัลหรือประกาศนียบัตร
ที่ได้รับ > 10 รางวัล

นวัตกรรมใหม่ > 2,200 รายการ/ปี

ความพึงพอใจลูกค้าเฉลี่ย 84%



สิ่งแวดล้อม



ลดการปล่อย CO₂ ได้ 6,604 Ton CO₂

ลดปริมาณการใช้น้ำ 11%

อนุรักษ์พลังงานได้ 6,625,310 บาท

ลดปริมาณขยะกากอุตสาหกรรม 11%



สังคม



ฝึกอบรมเฉลี่ย 29 ชม./คน/ปี

การบาดเจ็บถึงขั้นหยุดงานลดลงจาก 5 ราย เหลือ 1 ราย

สัตว์ได้รับการรักษา/ดูแล > 900 ตัว/ปี

รายได้ชุมชนเพิ่มขึ้น > 8,000 บาท ต่อปี

ผู้ป่วยมะเร็งได้รับการฟื้นฟูจิตใจ
145 คน/ปี

ผู้สูงอายุได้รับปริญญาชีวิต 40 คน

เยาวชนเข้าค่ายจริยธรรม > 1000 คน



การสรรหา....คัดเลือก....และพัฒนาบุคลากร ให้เป็นคนดี และ คนเก่งของสังคม
โดยการพัฒนาความรู้/ทักษะทั้งในด้าน Soft Side , Hard Side ที่สมดุลย์และ เพียงพอ
เพื่อให้เชื่อมั่นว่าบุคลากรจะสามารถปฏิบัติงานได้อย่างมีคุณภาพ และ ประสิทธิภาพ

พนักงาน....ถือเป็นทรัพยากรที่สำคัญขององค์กร การบริหารทรัพยากรบุคคลที่ดี จึงจำเป็นต้องสร้าง
จิตสำนึกการเป็นคนดีและคนเก่งควบคู่กันไป ท่ามกลางสภาวะการเปลี่ยนแปลงของธุรกิจที่นับวัน
จะรุนแรงมากขึ้น

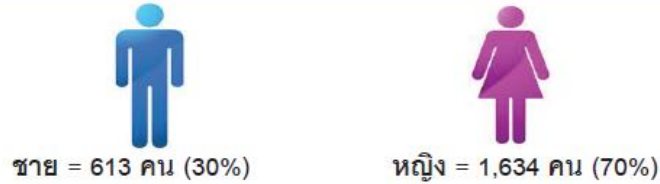
ในปี 2559 บริษัทฯ ให้ความสำคัญกับการบริหารจัดการองค์ความรู้ภายในองค์กร
(Knowledge Management) ผ่านกระบวนการสร้างจิตสำนึกและให้ความรู้กับผู้บริหารทุกระดับ
และเพื่อให้เกิดการจัดเก็บองค์ความรู้ที่จัดทำขึ้นอย่างเป็นระบบ บริษัทฯ จึงได้วางระบบการจัดเก็บ
ข้อมูลความรู้ของแต่ละหน่วยงาน ร่วมกับที่ปรึกษาที่มีความเชี่ยวชาญจากองค์กรภายนอก

นอกจากนี้ บริษัทฯ ยังได้ดำเนินการพัฒนาบุคลากรผ่านกระบวนการ HR Transformation
ที่ใช้เป็นเครื่องมือในการพัฒนาบุคลากรควบคู่กันไป

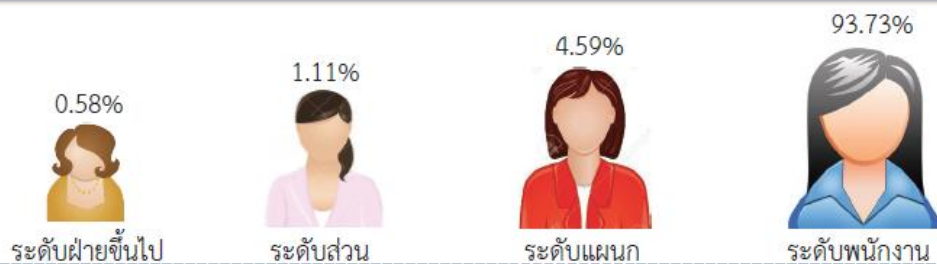


สถิติข้อมูลด้านบุคลากร

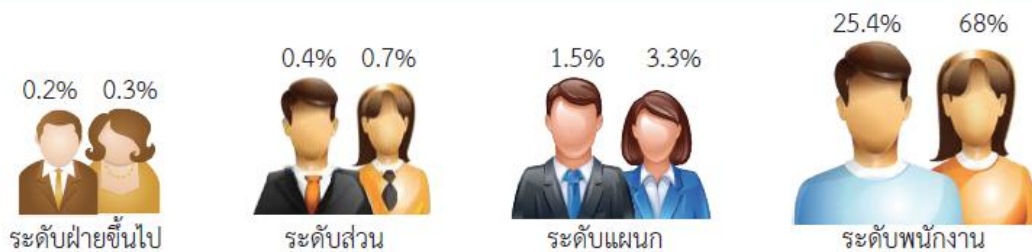
จำนวนพนักงานแยกตามเพศ



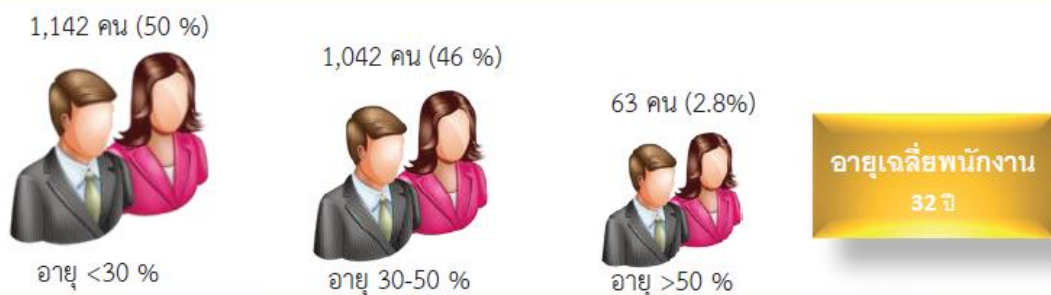
จำนวนพนักงานแยกตามระดับ

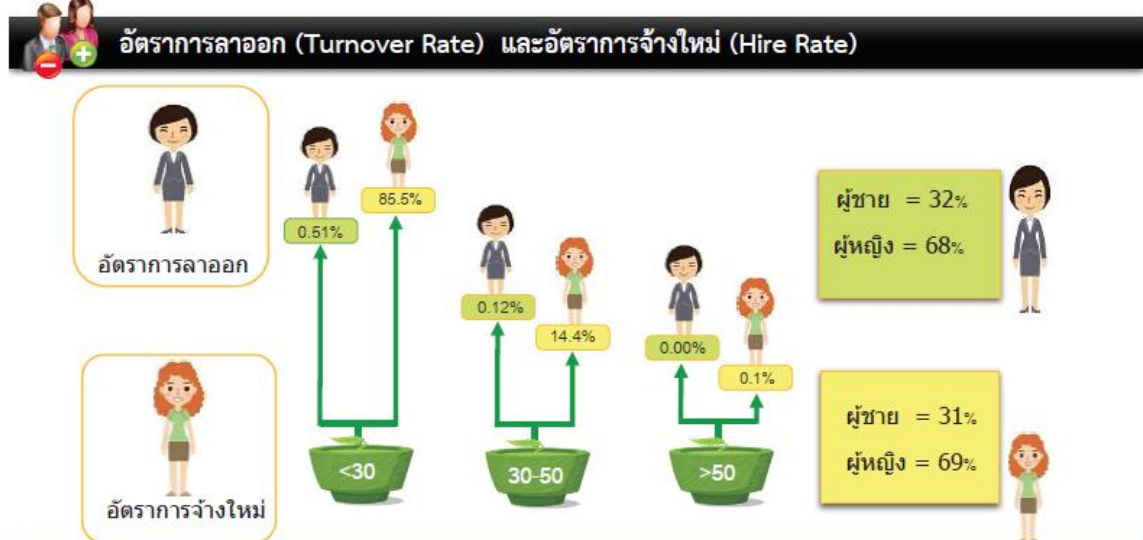
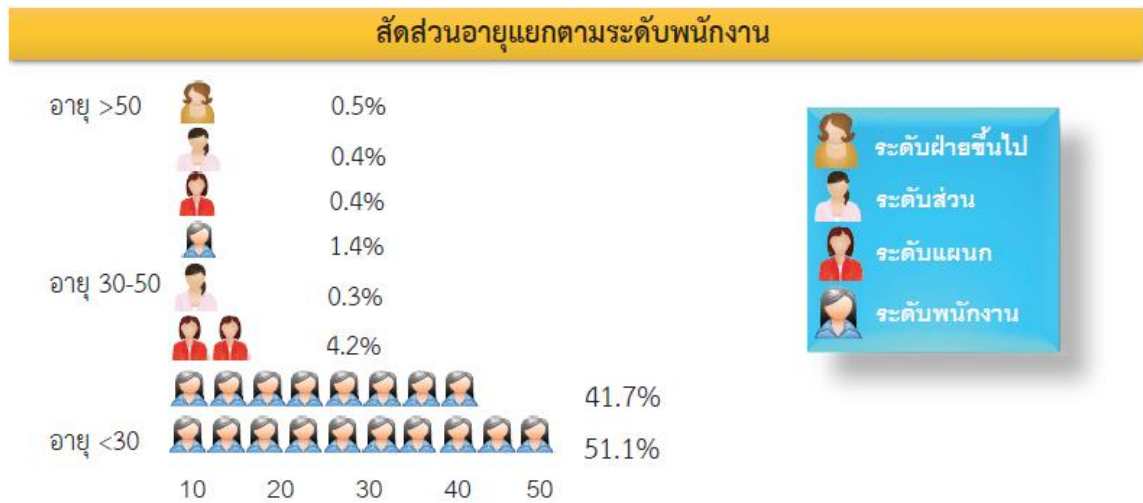


จำนวนพนักงานแยกตามเพศในแต่ละระดับ



จำนวนพนักงานแยกตามอายุ





การฝึกอบรมและพัฒนาบุคลากร

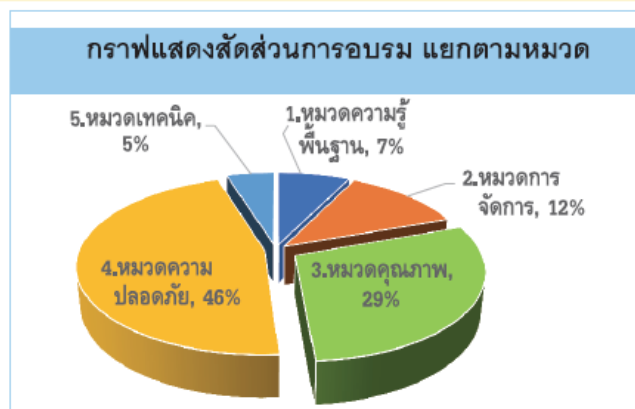
บริษัทเอส แอนด์ เจ ฯ ให้ความสำคัญกับการพัฒนาทักษะและความรู้ความสามารถของพนักงานอย่างต่อเนื่อง ทั้งด้าน soft side และ hard side ทั้ง Class room และ Non Class Roomในรูปแบบต่างๆ ซึ่งสอดคล้องกับค่านิยม และ Competency ขององค์กร ตลอดจนส่งเสริมให้พนักงานทุกคนปฏิบัติงานด้วยความซื่อสัตย์สุจริต ไม่แสวงหาผลประโยชน์ส่วนตัวที่อาจขัดแย้งกับผลประโยชน์ของบริษัทฯ และผู้มีส่วนได้เสีย ทั้งนี้ เพื่อเสริมสร้างให้พนักงานเป็นคนเก่ง และคนดี ในการขับเคลื่อนองค์กรไปสู่เป้าหมายและความสำเร็จอย่างยั่งยืนในระยะยาว โดยมีแนวทางการพัฒนาบุคลากร ดังนี้

Human resource development



1. การฝึกอบรมภายในประจำปี

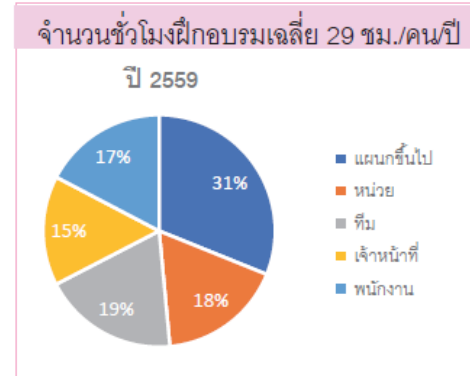
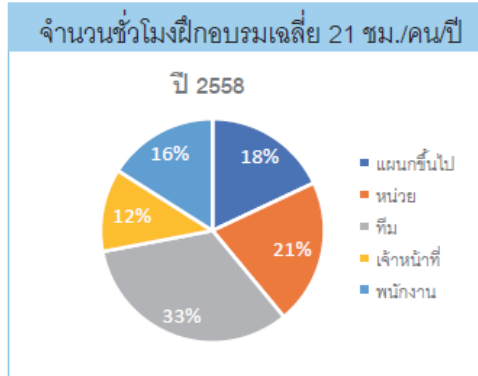
บริษัทเอส แอนด์ เจ ฯ สร้างเสริมความรู้ พัฒนาทักษะผ่านกระบวนการฝึกอบรมและพัฒนาตามหลักสูตรที่ได้จากการสำรวจความต้องการและวิเคราะห์ความจำเป็นของหน่วยงานต่างๆ ในแต่ละด้าน ช่วยให้พนักงานของบริษัทฯ ได้รับการฝึกอบรมที่เหมาะสม สามารถปฏิบัติงานได้อย่างมีประสิทธิภาพ โดยมีการอบรมใน 5 หมวดหลัก ดังนี้



นอกจากนี้ ในปี 2559 บริษัทฯ ได้จัดให้มีการอบรมด้านสิ่งแวดล้อม ในเรื่องของการอนุรักษ์พลังงาน ระบบการจัดการสิ่งแวดล้อม ISO14001 และ หลักสูตร Knowledge Management (การจัดการความรู้) เพื่อตอบโจทย์ Employee Engagement หมวดความผาสุก (ด้านการแลกเปลี่ยนเรียนรู้) รวมไปถึงเพื่อให้สอดคล้องตามระบบคุณภาพ ISO9001 Version ใหม่

กราฟแสดงจำนวนชม.ในการฝึกอบรม ปี 2558-2559

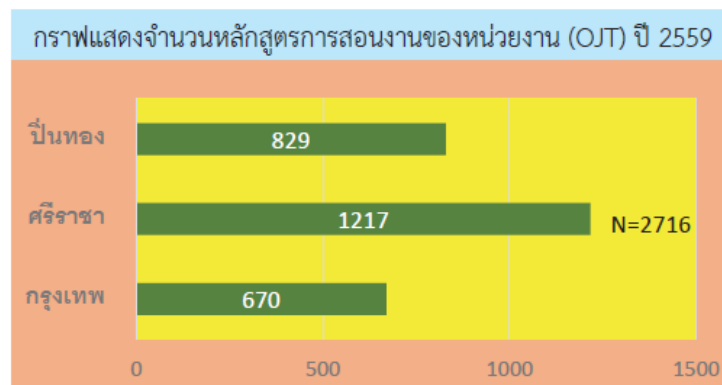
โดยแบ่งตามกลุ่มของพนักงานดังนี้



ในปี 2559 บริษัทฯ มุ่งเน้นการพัฒนาพนักงานระดับผู้จัดการแผนกขึ้นไป โดยการเสริมสร้างทักษะความเป็นผู้นำที่มีคุณภาพ เพื่อรองรับต่อการเจริญเติบโตของบริษัทฯ ในอนาคต

2.การฝึกอบรม (OJT) ของหน่วยงาน

บริษัทเอส แอนด์ เจฯ ให้ความสำคัญกับการพัฒนาบุคลากรที่เป็นแบบ Non - Class Room ในรูปแบบ OJT (On the Job Training) ซึ่งเป็นการฝึกอบรมที่ช่วยเสริมสร้างความรู้/ทักษะด้านเทคนิคการปฏิบัติงานของพนักงานในหน่วยงาน นอกจากนี้ ยังใช้แนวทางการมอบหมายงาน การจัดทำโปรเจกต์ การศึกษาดูงานทั้งภายในและต่างประเทศ รวมไปถึงการจัดทำโครงการต่างๆ เพื่อพัฒนาศักยภาพบุคลากรอย่างเหมาะสม โดยในปี 2559 มีหลักสูตร OJT รวมทั้งสิ้น 2716 หลักสูตร



3. การฝึกอบรมภายนอก

บริษัท เอส แอนด์ เจ ส่งบุคลากรไปอบรมภายนอกในหลักสูตรเฉพาะด้านที่จำเป็นของแต่ละหน่วยงาน เพื่อส่งเสริมความรู้ในวิชาชีพเพื่อให้พนักงานได้มีโอกาสเติมเต็มความรู้/ทักษะที่จำเป็นต่อการปฏิบัติงาน เพียงพอต่อการปฏิบัติงานอย่างมีประสิทธิภาพ และสามารถนำความรู้มาพัฒนางานในด้านต่างๆ โดยปรับเปลี่ยนไปตามความจำเป็นในแต่ละปี



สิ่งที่พนักงานได้รับจากการฝึกอบรมและพัฒนาศักยภาพ

ในเชิงปริมาณ พนักงานสามารถปรับปรุงกระบวนการทำงาน ทำให้เพิ่มประสิทธิภาพในไลน์การผลิต และลดเวลาหรือขั้นตอนในการทำงานที่ไม่จำเป็นลงได้

ในเชิงคุณภาพ พนักงานมีความรู้และทักษะของการเป็นผู้นำ การทำงานเป็นทีม และการเสริมสร้างความรักความสามัคคีในองค์กร

จากข้อมูลการฝึกอบรม 72 หลักสูตร พนักงานสามารถนำไปประยุกต์ใช้ในการทำงานได้มากกว่า 60 หลักสูตร คิดเป็น 83.33%

การประเมินความผูกพันของพนักงาน (Employee Engagement)

จากการสำรวจระดับความผูกพันของพนักงาน เพื่อปรับปรุงและพัฒนาสู่การเป็น Best Employer ใน 2 ด้านคือ **ความผาสุก** และ **ความผูกพันของบุคลากรต่อองค์กร** ในปี 2559 บริษัทฯ ได้มีการปรับปรุง **สถานที่และสิ่งอำนวยความสะดวก** อันได้แก่ แหล่งเรียนรู้ เช่น ห้อง e-learning เพื่อให้บุคลากรได้มีโอกาสเพิ่มเติมความรู้ด้วยตนเอง รวมทั้ง บริษัทฯ ได้เสริมสร้าง**แรงจูงใจในการปฏิบัติงานของพนักงาน** โดยจัดทำสถานที่ออกกำลังกาย ปรับปรุงสถานที่รับประทานอาหาร และห้องพยาบาล ให้เพียงพอต่อการใช้งานของพนักงาน รวมไปถึงมีการเผยแพร่ ผลการได้รับรางวัลต่างๆ เพื่อสร้างขวัญกำลังใจและเป็นตัวอย่างที่ดีในการทำงาน

การสรรหาบุคลากร

บริษัทฯ มีกระบวนการสรรหาและจ้างงานพนักงานอย่างเป็นระบบ โดยยึดหลักความรู้ความสามารถ ความเป็นธรรม ความเสมอภาค ไม่เลือกปฏิบัติ โดยใช้ระบบ E-Recruit เพื่อเพิ่มประสิทธิภาพในการบริหารจัดการข้อมูลผู้สมัคร และเป็นการรองรับการขยายตัวของธุรกิจ มีการกำหนดช่องทางการสรรหาในรูปแบบที่สามารถเข้าถึงผู้สมัครได้อย่างเท่าเทียมกัน เช่น การรับสมัครผ่านทางอินเทอร์เน็ต www.snjinter.com, www.chonburidoe.com, facebook ,website หน่วยงานต่างๆ และสถานีวิทยุในเขตภูมิภาค เป็นต้น

การประเมินผลการปฏิบัติงาน

บริษัทฯ มีระบบการประเมินผลการปฏิบัติงานที่มีมาตรฐาน เพื่อใช้เป็นพื้นฐานการพิจารณาการจ่ายค่าตอบแทนหรือปรับตำแหน่งงาน ซึ่งจะเป็นไปตามผลงาน ความรู้ ความสามารถ ทักษะและประสบการณ์ของพนักงาน ทั้งนี้การจัดทำระบบการประเมินผลการปฏิบัติงาน จะมุ่งเน้นการประเมินศักยภาพในการทำงานของพนักงานผ่านตัวชี้วัดผลการปฏิบัติงาน หรือที่เรียกว่า (KPI) และการประเมินพฤติกรรมการทำงานผ่านกระบวนการ Competency Model ระบบประเมินผลการปฏิบัติงานจะช่วยสร้างความมั่นใจในความโปร่งใส ตลอดจนเป็นการสร้างขวัญกำลังใจและความก้าวหน้าในอาชีพให้กับพนักงาน นอกจากนี้ยังมีการศึกษาเปรียบเทียบ และปรับปรุงการบริหารค่าจ้างผลตอบแทนกับบริษัทชั้นนำเป็นประจำทุกปี



การดูแลรักษาพนักงาน

นอกเหนือสวัสดิการพื้นฐานตามกฎหมาย บริษัทฯ จัดให้มีกองทุนสำรองเลี้ยงชีพ สหกรณ์ออมทรัพย์ เงินบำเหน็จเกษียณอายุงาน การให้รางวัลยกย่องชมเชย เพื่อสร้างแรงจูงใจให้เกิดผลงานที่เป็นเลิศในด้านต่างๆ โดยใน ปี 2559 จัดให้มีการมอบรางวัลเกียรติยศ (พนักงานปฏิบัติงานครบ 30 ปี , 20 ปี , 10 ปี) จำนวน 62 คน และ มอบรางวัลเกียรติคุณ พนักงานวิริยะ ไม่มีสถิติ ขาด ลา มาสายตลอดระยะเวลา 10 – 27 ปี จำนวน 147 คน เพื่อสร้างความภาคภูมิใจและมั่นคงในชีวิตการทำงานให้กับพนักงาน



พิธีมอบรางวัลเกียรติยศ พนักงานอายุงาน 10 ปี

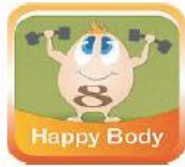


พิธีมอบรางวัลเกียรติยศ พนักงานอายุงาน 20 ปี



พิธีมอบรางวัลเกียรติยศ พนักงานอายุงาน 30 ปี

บริษัทฯ ดูแลพนักงานในองค์กรตามหลักการสร้างเสริมสุขภาวะในองค์กร (Happy Workplace)



โครงการ Good Health Good Beauty ให้พนักงานได้ออกกำลังกายตอนเช้า และช่วงเย็นหลังเลิกงาน
โครงการตรวจสุขภาพประจำปี โครงการคัดกรองมะเร็งปากมดลูกในพนักงานหญิง มีผู้เข้าร่วมโครงการ
ทั้งสิ้น 267 คน **โครงการฉีดวัคซีนป้องกันโรคหัด หัดเยอรมัน** มีผู้เข้าร่วมโครงการทั้งสิ้น 393 คน



โครงการฝึกอบรมพัฒนาพนักงาน เพื่อส่งเสริมให้พนักงานได้มีโอกาสพัฒนาตนเอง ทั้ง
ในด้าน soft Side/ Hard Side เช่น หลักสูตรการพัฒนาศักยภาพผู้นำ หลักสูตร Happy
in work หลักสูตร modern Supervisor หลักสูตร KM เป็นต้น



โครงการวันแม่ โครงการสายสัมพันธ์ S&J เพื่อสร้างความรักความผูกพันและสัมพันธ์ภาพที่ดี ระหว่าง
ครอบครัวของพนักงานกับองค์กร **โครงการดูแลสุขภาพคุณแม่ตั้งครรภ์และหลังคลอด** โดยการเยี่ยม
พนักงานที่คลอดบุตร จัดให้มี บริษัท นมชั้นนำมาให้ความรู้ในการดูแลสุขภาพพนักงานตั้งครรภ์และบุตร
ตั้งแต่ 1-3 ขวบปี



โครงการเพื่อนช่วยเพื่อน เป็นโครงการที่จัดตั้งขึ้นเพื่อเป็นกองทุนในการช่วยเหลือเพื่อน
พนักงานที่ประสบความเดือดร้อน ส่งเสริมความมีน้ำใจไมตรี เอื้ออาทรต่อกันในที่ทำงาน
เพื่อให้พนักงานเกิดความรักใคร่ปรองดองสามัคคีกัน ปี 2559 ได้เงินสมทบเข้าโครงการ
จำนวน 46,945 บาท



โครงการชวนกันมาออม เพื่อส่งเสริมให้พนักงานรู้จักการออมและใช้เงินอย่างคุ้มค่า รวมทั้ง
ให้พนักงานมีเงินเก็บไว้ใช้ในอนาคต เป็นโครงการต่อเนื่องตั้งแต่ปี 2550 จนถึงปัจจุบันมียอดเงิน
ฝากทั้งสิ้น 25,087,655 บาท / สหกรณ์ออมทรัพย์ 2,513,300 บาท และ กองทุน
สำรองเลี้ยงชีพ 48,986,476 บาท



โครงการ มหาสงกรานต์ เบิกบานใจ เป็นการสร้างความสนุกสนาน ผ่อนคลายความ
เมื่อยล้า ความเครียดจากการทำงาน ช่วยให้พนักงานมีขวัญและกำลังใจที่ดี และทำให้
พนักงานมีโอกาสสร้างสัมพันธ์ภาพที่ดีต่อกัน



โครงการสร้างจิตอาสาเพื่อช่วยเหลือสังคมในด้านต่างๆ ที่ครอบคลุมทั้งเด็ก/เยาวชน สัตว์
ผู้สูงอายุ/ผู้ด้อยโอกาส ผู้พิการ ผู้ป่วยมะเร็ง นอกจากนี้ยังส่งเสริมให้พนักงานมีจิตสำนึก
การดูแลสิ่งแวดล้อมรอบชุมชน เช่น โครงการปลูกป่า โครงการคัดแยกขยะ เป็นต้น



โครงการเริ่มต้นดี ชีวิตดี โครงการธรรมะรับอรุณ โครงการสวดมนต์ทำวัตรเย็น
ธรรมะสัญจร จัดขึ้นเพื่อส่งเสริมคุณธรรม จริยธรรมในการดำเนินชีวิตของพนักงาน

ด้านการเคารพสิทธิมนุษยชนและการปฏิบัติต่อแรงงานอย่างเป็นธรรม

บริษัทฯ ตระหนักในสิทธิความเป็นมนุษย์และความเสมอภาคโดยเท่าเทียมกัน มีการปฏิบัติต่อแรงงานอย่างเป็นธรรม โดยไม่คำนึงถึงความแตกต่างในเรื่อง อายุ เพศ เชื้อชาติ สีผิว ศาสนา ภาษา ชนชั้น ความพิการ หรือ ความเปราะบางทางเพศ รวมไปถึงการไม่ใช้แรงงานเด็กและแรงงานบังคับ

บริษัทฯ จึงกำหนดให้มีแนวทางการปฏิบัติอย่างเป็นธรรมต่อพนักงานทุกระดับตามกรอบของจริยธรรมและจรรยาบรรณการประกอบธุรกิจ มีการเลือกตั้งและแต่งตั้งคณะกรรมการสวัสดิการในสถานประกอบการ คณะกรรมการความปลอดภัย เพื่อเป็นตัวแทนของพนักงานร่วมปรึกษาหารือ และเสนอความคิดเห็นต่อคณะกรรมการบริหารของบริษัทฯ และเปิดโอกาสให้พนักงานได้แสดงความคิดเห็นผ่านช่องทางต่างๆ เช่น การประชุม กล้องรับความคิดเห็น เพื่อนำมาปรับปรุงและพัฒนา

การร้องเรียนและร้องทุกข์

บริษัทฯ มีกลไกการจัดการข้อร้องเรียนของพนักงานอย่างเป็นระบบและโปร่งใสเป็นธรรม รักษาความลับ และเคารพหลักสิทธิมนุษยชนโดยมุ่งเน้นการทำความเข้าใจที่ถูกต้องระหว่างพนักงานกับพนักงาน และพนักงานกับองค์กร มีการจัดตั้งคณะกรรมการสวัสดิการ โดยมีตัวแทนพนักงานจากแต่ละฝ่ายร่วมเป็นกรรมการ ทั้งนี้พนักงานสามารถร้องเรียนอย่างเป็นทางการมายังฝ่ายทรัพยากรบุคคล หรือ ผ่านระบบอินเทอร์เน็ตและโทรศัพท์ เป็นต้น

สิทธิเด็กและหลักการปฏิบัติทางธุรกิจ



ในปี 2559 ที่ผ่านมามีบริษัทฯ ยังได้เข้าร่วม **โครงการส่งเสริมการค้าเสรีธุรกิจที่เป็นมิตรกับเด็ก** ที่ดำเนินการโดยสถาบันไทยพัฒนาและองค์การยูนิเซฟ บริษัทฯ ได้คัดเลือกหลักการด้านสิทธิเด็กและหลักปฏิบัติทางธุรกิจ มาประยุกต์ใช้ในการดำเนินธุรกิจ

ข้อ 1 บุรณการสิทธิเด็กในการดำเนินธุรกิจ

บริษัทฯ มั่นใจและมีความมุ่งมั่นในการดำเนินธุรกิจ โดยคำนึงถึงสิทธิเด็ก ทั้งนี้จะได้บรรจุนโยบายเพิ่มลงในคู่มือจริยธรรม และจรรยาบรรณทางธุรกิจบริษัทฯ ต่อไป

ด้านสถานประกอบการ

ข้อ 2 ปัญหาแรงงานเด็ก บริษัทฯ สนับสนุนการจัดปัญหาแรงงานเด็กในการดำเนินธุรกิจของตนเองและมีนโยบายคัดเลือกคู่ค้าที่มีการคำนึงถึงสิทธิมนุษยชนและต่อต้านการใช้แรงงานเด็ก

ข้อ 3 คนงานที่เป็นเยาวชนพ่อแม่และผู้ดูแลเด็ก

บริษัทฯ จัดงานที่เหมาะสมให้กับพนักงานหญิงตั้งครรภ์และมอบเบี้ยนมแม่ให้กับพนักงานหลังคลอดบุตร

ด้านการตลาด

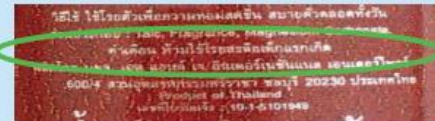
ข้อ 5 ผลิตภัณฑ์และบริการ

บริษัทฯ ให้ความสำคัญเกี่ยวกับการสร้างความเชื่อมั่นว่าผลิตภัณฑ์และบริการมีความปลอดภัย โดยเฉพาะการลดการใช้สารเคมีในผลิตภัณฑ์สำหรับเด็ก

ข้อ 6 การตลาดและโฆษณา

บริษัทฯ ใช้สื่อโฆษณาและการตลาดในทางที่เคารพ และส่งเสริมสิทธิเด็กโดยการไม่โฆษณาเกินจริง ไม่ใช้ภาพเด็กในการโฆษณาอย่างไม่เหมาะสม การแสดงฉลากที่ถูกต้อง มีคำเตือนอย่างชัดเจน การแสดงฉลากวิธีการปฏิบัติต่อกลุ่มผู้บริโภคเด็ก เพื่อให้มั่นใจว่าผลิตภัณฑ์ปลอดภัยเหมาะสมต่อเด็ก

Dermatologically Test



ด้านชุมชนและสิ่งแวดล้อม

ข้อ 10. บทบาทรัฐและชุมชน บริษัทฯ หนุนเสริมบทบาทของรัฐและชุมชนในการคุ้มครองและเติมเต็มสิทธิเด็ก โดยมีโครงการสนับสนุนด้านการศึกษาเด็กและเยาวชน มาโดยตลอด ภายใต้ “โครงการพัฒนาทุนทางปัญญา” ได้แก่

1.โครงการห้องวิทยาศาสตร์ต้นแบบ เพื่อส่งเสริมให้เด็กมีความรักในการเรียนวิทยาศาสตร์ อันจะนำไปสู่การเป็นนักวิทยาศาสตร์ในอนาคต



2.โครงการเปิดโลกการเรียนรู้สู่สิ่งแวดล้อมที่สมดุล เป็นโครงการที่ให้ครูจัดทำหลักสูตรการเรียนการสอนเรื่องสิ่งแวดล้อมนอกเหนือการเรียนในห้องเรียน



3.โครงการสร้างต้นกล้าพัฒนาทายาทธรรม

เพื่อเปิดโอกาสให้เด็กและเยาวชนได้ศึกษาระยะ และสามารถนำไปประยุกต์ใช้ในชีวิตประจำวัน



โครงการผู้สูงอายุ

ในปี 2559 บริษัทฯ ได้เข้าร่วมเป็นเครือข่ายการดำเนินธุรกิจที่เป็นมิตรกับผู้สูงอายุ ซึ่งทางสถาบันไทยพัฒน์ ร่วมมือกับกรมกิจการผู้สูงอายุ กระทรวงการพัฒนาสังคมและความมั่นคงของมนุษย์จัดขึ้น

แนวปฏิบัติทางธุรกิจกับผู้สูงอายุ 3 หมวด



บริษัทฯ ได้นำแนวปฏิบัติทางธุรกิจกับผู้สูงอายุ 7 ประการมาประยุกต์ใช้ในการดำเนินธุรกิจที่เกี่ยวข้อง **หมวดการเตรียมความพร้อม** มี 2 ประการ คือ ข้อ 1.ให้คำมั่นและรับผิดชอบต่อการเตรียมความพร้อมบุคลากรในการเข้าสู่วัยสูงอายุ บริษัทฯ ได้กำหนดให้มีการจัดทำนโยบาย ซึ่งอยู่ในระหว่างการนำเสนอผู้บริหาร

ข้อ 2. ทำให้มั่นใจว่าผลิตภัณฑ์และบริการได้รับการออกแบบและพัฒนาให้มีความเป็นมิตรกับผู้สูงอายุ บริษัทฯ มีผลิตภัณฑ์ที่เป็นเป็นเวชสำอางที่เกี่ยวข้องกับผู้สูงอายุ เช่น ผลิตภัณฑ์ปกปิดผมขาว (Hair Mascara) แป้งย่อนวัย , Hygienic ภายใต้โครงการ Age society เพื่อให้เกิดความมั่นใจของผู้สูงอายุ

หมวดการคุ้มครอง มี 2 ประการ คือ

ข้อ 3. เคารพและสนับสนุนสิทธิผู้สูงอายุในการดำเนินกิจกรรมทางธุรกิจและส่วนที่เกี่ยวข้องในห่วงโซ่ธุรกิจ บริษัทฯ ได้จัดกิจกรรม ดังนี้

1. การอบรมเรื่องการเงินในวัยเกษียณ
2. เปิดโอกาสให้ผู้สูงอายุที่อยู่ในชุมชน นำสินค้าที่ทำการแปรรูปมาจัดจำหน่ายภายในบริษัท ทำให้เกิดรายได้ขึ้นในครอบครัว

ข้อ 4. ทำให้มั่นใจว่าผู้สูงอายุได้รับสวัสดิภาพอาชีวอนามัยและความปลอดภัยในสถานประกอบการและในกิจกรรมทางธุรกิจ บริษัทฯ จัดให้มี โครงการตรวจสุขภาพผู้บริหาร ที่มีกรมตรวจพิเศษ เช่น เบาหวาน ความดัน รวมถึงจัดให้มีการอบรมหลักสูตร “บริหารชีวิต พิชิตสุขภาพ” โครงการปฏิบัติธรรมผู้นำ เป็นต้น

หมวดการมีส่วนร่วม มี 3 ประการ คือ

ข้อ 5. จัดหางานที่มีคุณค่าและสภาพการทำงานที่ยืดหยุ่นเหมาะสมสำหรับผู้สูงอายุรวมทั้งเปิดโอกาสให้มีส่วนร่วมในกิจการตลอดจนการร่วมลงทุนในกิจกรรมทางธุรกิจ บริษัทฯ จัดตั้งสหกรณ์ออมทรัพย์ ให้นักงานมีการออมเงินก่อนวัยเกษียณ การจ้างพนักงานที่เกษียณอายุเพื่อทำงานต่อ

ข้อ 6. จัดให้มีระบบและแบบแผนในการสืบทอดความรู้ประสบการณ์และภูมิปัญญาจากผู้เกษียณอายุ บริษัทฯ มีแผนการจัดโครงการ Success Sharing โดยเชิญผู้บริหารมาแชร์ประสบการณ์ความสำเร็จ ความล้มเหลวให้กับพนักงาน เพื่อให้เกิดการเรียนรู้จากประสบการณ์ของผู้บริหารที่เกษียณอายุ

ข้อ 7. สนับสนุนบทบาทของรัฐและประชาสังคมในการคุ้มครองสวัสดิภาพและจัดสวัสดิการสำหรับผู้สูงอายุ จัดอบรมในโครงการโรงเรียนผู้สูงอายุบ้านไร่หนึ่ง หัวข้อ “ดำเนินชีวิตอย่างมีคุณค่า ใช้เวลาอย่างมีคุณภาพ”

ด้านอาชีวอนามัยและความปลอดภัยในการทำงาน



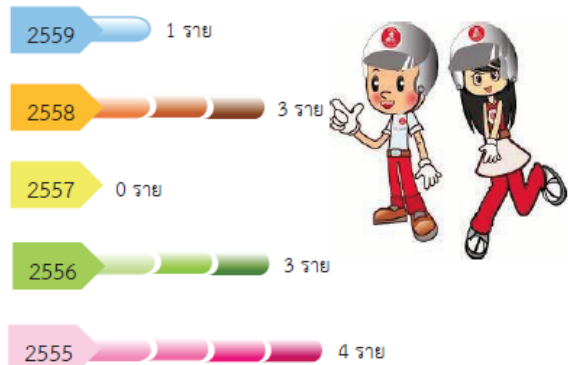
บริษัทเอส แอนด์ เจฯ มีนโยบายส่งเสริมและสนับสนุนผู้ปฏิบัติงานทั้งภายในบริษัทฯ และภายนอกบริษัทฯ ให้สามารถปฏิบัติงานด้วยความปลอดภัย เพื่อลดความเสี่ยงจากการเกิดอุบัติเหตุและการเกิดโรคจากการทำงาน ทั้งนี้ บริษัทฯ ได้ปฏิบัติตามข้อกำหนดและกฎหมาย รวมถึงมาตรฐานความปลอดภัยสากลอย่างเคร่งครัด จนได้รับการรับรองมาตรฐาน OHSAS 18001:2007

เป้าหมาย : อาชีวอนามัยและความปลอดภัย

ประจำปี 2559

เพื่อให้ผลการดำเนินงานด้านอาชีวอนามัย และความปลอดภัยในการทำงานสอดคล้องตามนโยบายด้านอาชีวอนามัย และความปลอดภัยของบริษัทฯ เจ้าหน้าที่ความปลอดภัยระดับบริหารและคณะกรรมการความปลอดภัย จึงกำหนดเป้าหมายด้านอาชีวอนามัยและความปลอดภัย ประจำปี 2016 เพื่อให้แต่ละหน่วยงานจัดทำแผนปฏิบัติการ และดำเนินการให้บรรลุถึงเป้าหมาย ดังนี้

1. อุบัติเหตุถึงขั้นหยุดงาน ≤ 3 วัน สะสมต่อเนื่อง 366 วัน
2. ไม่เกิดการเจ็บป่วยเนื่องจากการทำงาน



การดำเนินงานด้านอาชีวอนามัยและความปลอดภัยในการทำงาน

ข้อมูลการเกิดอุบัติเหตุจากการทำงาน ปี 2016

มีอุบัติเหตุเกิดขึ้น 1 ครั้ง ที่โรงงานศรีราชา เมื่อวันที่ 2 มิถุนายน 2559 เกิดจากพนักงานทำการเข็นถังสแตนในลักษณะ เดินด้านหน้าและได้ทำการออกแรงดึงมาก ทำให้ข้อเท้าหลุดจากขอบรองเท้า Safety ประกอบกับจังหวะเดียวกันได้ไหลมา กระแทกข้อเท้าพอดีทำให้ได้รับบาดเจ็บหยุดงาน 1 วัน

แนวทางการปรับปรุงแก้ไข

ปรับเปลี่ยนวิธีการเข็นหรือลากถัง โดยใช้วิธีผลักดันไปด้านหน้าแทนการลากเพื่อป้องกันการเกิดอุบัติเหตุที่อาจเกิดขึ้นจากการลากถังสแตนเลสเปล่า

การสร้างตระหนักรู้และจิตสำนึกด้านความปลอดภัย

1.การจัดทำแผนการตรวจพื้นที่เพื่อประเมินและค้นหาความเสี่ยงในการปฏิบัติงาน

บริษัทฯ กำหนดให้มีเจ้าหน้าที่ความปลอดภัยในระดับต่างๆ และคปอ.ทำการตรวจความปลอดภัยในบริเวณพื้นที่การทำงานและบริเวณรอบโรงงาน เพื่อตรวจตราค้นหาสิ่งที่เป็นอันตรายหรือมีความเสี่ยงต่อความปลอดภัยและอาชีวอนามัยของผู้ปฏิบัติงานไม่ว่าจะเป็นในส่วนของตัวอาคาร เครื่องมือ วัสดุ อุปกรณ์ สิ่งแวดล้อมในกระบวนการ แล้วนำข้อมูลที่ได้มาประเมินเพื่อหามาตรการป้องกัน

2.จัดให้มีโครงการต่างๆ เพื่อสร้างจิตสำนึกด้านความปลอดภัย

เพื่อสร้างความเข้าใจถึงอันตรายแฝงหรือปัจจัยเสี่ยงที่อาจเกิดขึ้นได้ในพื้นที่ปฏิบัติงาน เป็นการลดโอกาสการเกิดอันตราย ลดปัจจัยเสี่ยง ลดความรุนแรงของการบาดเจ็บหรือเจ็บป่วย และลดความสูญเสียของทรัพย์สิน

การดำเนินกิจกรรมเพื่อส่งเสริมความปลอดภัยในการทำงาน

Safety Talk

- การสื่อสารเกี่ยวกับขั้นตอนการทำงาน ให้เป็นไปด้วยความปลอดภัย และการแจ้งข้อมูลข่าวสารความปลอดภัยในการทำงาน รวมถึง การประกาศ ชี้แจง ข้อควรปฏิบัติ หรือ ข้อห้าม ต่างๆ ตอบคำถามที่พนักงานสอบถาม

Safety Week

- การจัดกิจกรรมสัปดาห์ความปลอดภัย เพื่อส่งเสริมความปลอดภัยในโรงงาน ช่วยกระตุ้นให้พนักงานเกิดความรู้สึก ตระหนัก การสร้างเสริมทัศนคติ การมีจิตสำนึก มีความรู้และความเข้าใจในเรื่องความปลอดภัยให้กับพนักงานทุกระดับ



โครงการ สถานประกอบการปลอดภัย

กิจกรรม Safety week

1. โครงการ ลดปัจจัยเสี่ยงของการเกิดโรคจากการทำงาน

ได้เชิญแพทย์อาชีวเวชศาสตร์จากโรงพยาบาลชลบุรีมาร่วมสำรวจพื้นที่ภายในโรงงาน เพื่อประเมินปัจจัยเสี่ยงจากการทำงานซึ่งอาจส่งผลกระทบต่อสุขภาพพนักงานและปัจจัยที่อาจก่อให้เกิดโรคจากการทำงาน และให้ความรู้กับหัวหน้างานพนักงาน การดูแลสุขภาพและการใช้ท่าทางในการทำงานตามหลักกายศาสตร์ รวมถึงข้อเสนอแนะสำหรับปรับปรุงสภาพแวดล้อมในการทำงานให้มีความปลอดภัย

2. โครงการ ทำใบขับขี่รถจักรยานยนต์เคลื่อนที่

เป็นการส่งเสริมให้พนักงานปฏิบัติตามกฎหมายจราจร และเป็นการส่งเสริมการสร้างวินัยจราจรในการขับขี่รถจักรยานยนต์ได้อย่างปลอดภัย โดยเจ้าหน้าที่จากสำนักงานขนส่งจังหวัดชลบุรี (สาขาอ่าวอุดม) เข้ามาจัดทำใบขับขี่ให้กับพนักงาน

3. โครงการ พนักงานดีเด่นสำหรับผู้ฝึกสอนการขับขี่ยกไฟฟ้า

มุ่งเน้นลดความเสียหายจากการเกิดอุบัติเหตุในการใช้งานรถยกไฟฟ้า รวมถึงเป็นการสร้างแบบอย่างที่ดีในการใช้งานรถยกไฟฟ้าในหน่วยงานเพื่อเป็นการสร้างมาตรฐานความปลอดภัยในองค์กร

4. โครงการ พนักงานดีเด่นด้านความปลอดภัย

เพื่อกระตุ้นให้พนักงานเกิดจิตสำนึกด้านความปลอดภัยในการทำงาน ลดโอกาสเกิดอันตราย ลดความรุนแรงของการบาดเจ็บหรือเจ็บป่วย

5. โครงการ พื้นที่ดีเด่นด้านความปลอดภัย

เพื่อส่งเสริมให้พนักงานเกิดความตระหนักเรื่องความปลอดภัยในการทำงาน



Safety Training

การอบรมให้ความรู้เกี่ยวกับความปลอดภัยเพื่อให้พนักงานหรือบุคลากรในองค์กรเกิดการเรียนรู้หรือเพิ่มพูนความรู้ สร้างเสริมทักษะ และทัศนคติ ที่ถูกต้องและเหมาะสมอันจะนำไปสู่การเปลี่ยนแปลงพฤติกรรม ให้เกิดความปลอดภัยในการทำงาน และโรคที่เกิดจากการทำงานได้ โดยในปี 2559 ได้เพิ่มเติมหลักสูตรด้านการยศาสตร์ให้กับพนักงานสำนักงานเพื่อช่วยลดความเมื่อยล้าและสร้างเสริมสุขภาพที่ดีในการทำงาน

Safety Patrol

การตรวจตราเพื่อค้นหาสาเหตุของอันตรายต่าง ๆ ที่มีแนวโน้มที่จะก่อให้เกิดผลกระทบหรือมีความเสี่ยงต่อความปลอดภัยและอาชีวอนามัยของผู้ปฏิบัติงาน หรืออาจก่อให้เกิดความเสียหายต่อทรัพย์สินต่าง ๆ ซึ่งอาจเกิดขึ้นได้ในทุกส่วนของสถานที่ปฏิบัติงาน ไม่ว่าจะเป็นในส่วนของตัวอาคาร เครื่องมือ วัสดุ อุปกรณ์ สิ่งแวดล้อมในการทำงาน กระบวนการทำงาน ฯลฯ แล้วนำข้อมูลอันตรายที่ได้มาประเมิน เพื่อแก้ไข ปรับปรุง หรือหามาตรการป้องกันก่อนที่จะเกิดอุบัติเหตุ (Accident) หรืออุบัติการณ์ (Incident) ขึ้นมาในสถานที่ปฏิบัติงาน

การประเมินงานด้านความปลอดภัย

วัตถุประสงค์ : เพื่อชี้บ่งอันตรายจากปัจจัยสิ่งแวดล้อมในการทำงานที่อาจคุกคามต่อสุขภาพของผู้ปฏิบัติงาน และเป็นการประเมินระดับความสำคัญของปัญหาที่พบในกระบวนการผลิต ทั้งนี้เพื่อนำมาหาวิธีการปรับปรุงกระบวนการรวมทั้งกำหนดมาตรการด้านความปลอดภัยโดยมีการประเมินใน 3 ด้านดังนี้

1. การประเมินทางด้านสิ่งแวดล้อม (Environmental Monitoring)
2. การประเมินด้านสุขภาพ (Health Monitoring)
3. การประเมินความเสี่ยงจากการทำงาน (Risk Assessment)

ด้านสุขภาพ

บริษัทฯ จัดให้มีแพทย์และพยาบาลประจำโรงงาน ในการดูแลตรวจรักษากรณีพนักงานเจ็บป่วยเบื้องต้น และจัดให้มีการตรวจสุขภาพพนักงานประจำปีตามปัจจัยเสี่ยง

โดยในรอบปีที่ผ่านมาสถิติการเจ็บป่วยพนักงาน 5 อันดับได้แก่

1	ติดเชื้อทางเดินหายใจ	543 ราย
2	ติดเชื้อทางเดินอาหาร+กระเพาะอาหาร	526 ราย
3	ปวดกล้ามเนื้อกระดูก	162 ราย
4	ทำแผลตัดไหม ผ่าฝี	151 ราย
5	โรคมุมน้ำผื่นคัน	117 ราย



และไม่พบว่าพนักงานที่เป็นโรคที่เกิดจากการปฏิบัติงาน จากข้อมูลการใช้บริการห้องพยาบาลพบว่าพนักงานส่วนใหญ่เป็นโรคที่เกิดตามฤดูกาล เช่น โรคติดเชื้อทางเดินหายใจ เนื่องจากสภาวะอากาศเปลี่ยนแปลง และการติดเชื้อทางเดินอาหาร



กิจกรรม Good health Good Beauty



สินค้าดี

Watsons HWB AWARD 2016

การออกแบบ และพัฒนาสินค้า/ผลิตภัณฑ์ ที่เป็นนวัตกรรมใหม่ๆ ด้านความสวย ความงาม ที่สามารถตอบโจทย์ความต้องการของลูกค้า ทั่วทุกมุมโลก ด้วยจิตสำนึกของความรับผิดชอบต่อสังคม / สิ่งแวดล้อม

แปลก แตกต่าง หลากหลาย ต่อเนื่อง

Danai's Appreciation of Patronage
จากบริษัท เมทเทอริเวย์ (ประเทศไทย)



ความพึงพอใจ
ของลูกค้า

ในประเทศเฉลี่ย **86%**

ต่างประเทศเฉลี่ย **82%**



การลงทุน

การปรับปรุงงานในกระบวนการ >5 ล้านบาท

การจัดการด้านสิ่งแวดล้อม > 6,600,000 ล้านบาท



การลดปริมาณ
การปล่อย CO₂

กิจกรรมในกระบวนการ 4,999 ตัน CO₂/ ปี

กิจกรรมนอกกระบวนการ 1,604 ตัน CO₂/ ปี



การกำกับดูแลกิจการที่ดี CORPORATE GOVERNANCE

บริษัทฯ ได้ถือปฏิบัติตามหลักการกำกับดูแลกิจการที่ดีสำหรับบริษัทจดทะเบียน ทั้งในด้านบทบาทหน้าที่และความรับผิดชอบ ใช้ความรอบคอบและระมัดระวังในการตัดสินใจในการดำเนินธุรกิจ บนพื้นฐานของความซื่อสัตย์ โปร่งใส เป็นธรรม มีจริยธรรม และจรรยาบรรณในการดำเนินธุรกิจ โดยคำนึงถึงความรับผิดชอบต่อผู้มีส่วนได้ส่วนเสีย การรักษาผลประโยชน์ของผู้ถือหุ้น คู่ค้า ลูกค้า พนักงาน หน่วยงานราชการ และองค์กรที่เกี่ยวข้องกับการดำเนินธุรกิจอย่างเท่าเทียมกัน ตลอดจนการดูแลสังคมและสิ่งแวดล้อม รวมถึงการเปิดเผยข้อมูลอย่างถูกต้อง โปร่งใส และเท่าเทียมกัน

บริษัทฯ จัดให้มีระบบการควบคุมภายในและระบบบริหารความเสี่ยง การติดตามและประเมินการกำกับดูแลกิจการ เพื่อให้เชื่อมั่นว่า บริษัทฯ ได้ปฏิบัติตามกฎหมาย กฎระเบียบต่างๆของหน่วยงานกำกับดูแลกิจการ และปฏิบัติต่อผู้มีส่วนได้เสียอย่างเท่าเทียมกัน

นโยบายการกำกับดูแลกิจการ

คณะกรรมการบริษัทได้กำหนดนโยบายการกำกับดูแลกิจการ เพื่อให้คณะกรรมการบริษัท ผู้บริหาร และพนักงานทุกคนยึดถือเป็นแนวทางในการปฏิบัติงาน เพื่อส่งเสริมให้บริษัท เป็นบริษัทที่มีประสิทธิภาพในการดำเนินธุรกิจ นอกจากนี้บริษัทฯ ได้มีการทบทวนหลักการกำกับดูแลกิจการที่ดีของบริษัทฯ เป็นประจำทุกปี ซึ่งหลักการกำกับดูแลกิจการที่ดีตามแนวทาง ที่ตลาดหลักทรัพย์แห่งประเทศไทยกำหนดมี 5 หมวด ดังนี้

1. สิทธิของผู้ถือหุ้น

คณะกรรมการบริษัทตระหนักและเคารพในสิทธิแห่งความเป็นเจ้าของของผู้ถือหุ้น ไม่มีการกระทำใดๆ อันเป็นการละเมิดหรือลดทอนสิทธิของผู้ถือหุ้นทุกกลุ่ม ไม่ว่าเป็นผู้ถือหุ้นในประเทศ หรือ ต่างประเทศ ทั้งที่เป็นผู้ถือหุ้นรายใหญ่

ผู้ถือหุ้นรายย่อย หรือผู้ถือหุ้นประเภทสถาบันได้ใช้สิทธิของตน หรือผู้ถือหุ้นประเภทสถาบันได้ใช้สิทธิของตน ทั้งสิทธิขั้นพื้นฐานของ ผู้ถือหุ้น และสิทธิอื่นๆ นอกเหนือสิทธิขั้นพื้นฐาน เพื่อกำหนดทิศทางการดำเนินงานและตัดสินใจในเรื่องที่มีผลกระทบต่อบริษัท

2. การปฏิบัติต่อผู้ถือหุ้นอย่างเท่าเทียมกัน

บริษัทฯ มุ่งมั่นสร้างความเท่าเทียมกันและเป็นธรรมให้กับผู้ถือหุ้นทุกรายทุกกลุ่ม ไม่ว่าจะเป็นผู้ถือหุ้นรายใหญ่ ผู้ถือหุ้นรายย่อย ผู้ถือหุ้นต่างชาติ หรือนักลงทุนสถาบัน

3. การคำนึงถึงบทบาทของผู้มีส่วนได้เสีย

คณะกรรมการบริษัทให้ความสำคัญต่อสิทธิของผู้มีส่วนได้เสียทุกกลุ่ม โดยกำหนดเป็นนโยบายและแนวทางปฏิบัติไว้ในคู่มือจริยธรรมในการดำเนินธุรกิจ และเผยแพร่ให้กับคณะกรรมการ ผู้บริหาร และพนักงานยึดถือเป็นแนวทางในการปฏิบัติต่อผู้มีส่วนได้เสีย เพื่อให้เกิดความมั่นใจว่าผู้มีส่วนได้เสียจะได้รับการดูแลอย่างเป็นธรรมทุกฝ่าย

4. การเปิดเผยข้อมูลและความโปร่งใส

คณะกรรมการบริษัทตระหนักถึงการเปิดเผยสารสนเทศสำคัญของบริษัทฯ ทั้งข้อมูลทางการเงินและข้อมูลที่ไม่ใช่ทางการเงิน และถือเป็นนโยบายหนึ่งในการกำกับดูแลกิจการของบริษัทฯ ทั้งนี้เพื่อให้ผู้ถือหุ้นและผู้ลงทุนได้รับทราบข้อมูลอย่างถูกต้อง รวดเร็ว และเท่าเทียมกันผ่านช่องทางต่างๆ ไม่ว่าจะเป็นรายงานประจำปี แบบแสดงรายการข้อมูลประจำปี (แบบ 56-1) สื่อการเผยแพร่ข้อมูลของตลาดหลักทรัพย์แห่งประเทศไทย และสำนักงานคณะกรรมการกำกับหลักทรัพย์ และตลาดหลักทรัพย์ รวมทั้งการเผยแพร่บนเว็บไซต์ของบริษัทฯ ทั้งภาษาไทย และภาษาอังกฤษ (www.sjinter.com) ซึ่งได้มีการปรับปรุงข้อมูลให้เป็นปัจจุบันอย่างสม่ำเสมอ

5. ความรับผิดชอบของคณะกรรมการบริษัท
คณะกรรมการบริษัทประกอบด้วยกรรมการที่มีคุณสมบัติ มีความรู้ ความเชี่ยวชาญ และประสบการณ์ที่มีความหลากหลายทั้งทางด้านบัญชี การเงิน การบริหารจัดการ การตลาด กฎหมาย และวิทยาศาสตร์ ตลอดจนไม่มีการกีดกันทางเพศ บริษัทมีคณะกรรมการทั้งสิ้น 15 ท่าน โดยมี

- กรรมการที่เป็นผู้บริหารจำนวน 5 ท่าน
 - กรรมการของบริษัทที่ไม่เป็นผู้บริหารจำนวน 10 ท่าน
- ในจำนวนนี้เป็นกรรมการอิสระจำนวน 6 ท่าน คิดเป็นร้อยละ 40 ของคณะกรรมการบริษัท เพื่อให้มีการถ่วงดุลกัน และกันอย่างโปร่งใส ประธานกรรมการ และกรรมการผู้จัดการจึงเป็นคนละบุคคลกัน

กรรมการบริษัททุกคนมีความตั้งใจในการปฏิบัติหน้าที่กรรมการบริษัท ตามที่ได้รับมอบหมายไว้อย่างเต็มที่ มีความเป็นอิสระในการแสดงความคิดเห็น พิจารณา และให้ความเห็นชอบในเรื่องต่างๆ โดยคำนึงถึงประโยชน์สูงสุดของบริษัทเป็นสำคัญ

คณะกรรมการบริษัทได้แต่งตั้งคณะกรรมการชุดย่อยต่างๆ ที่มีความรู้ความชำนาญที่เหมาะสม ดูแลรับผิดชอบงานในแต่ละด้าน และมีการกำหนดขอบเขตอำนาจดำเนินการและหน้าที่ความรับผิดชอบของคณะกรรมการแต่ละชุดไว้อย่างชัดเจน ประกอบด้วย



นอกจากนี้บริษัทฯ ได้จัดให้มีการประเมินผลการปฏิบัติงานของคณะกรรมการชุดย่อย ทั้ง 7 คณะ โดยเลขานุการบริษัท รวบรวมผลรายงานให้คณะกรรมการบริษัทรับทราบต่อไป

จริยธรรมในการดำเนินธุรกิจ

- 1.1 ความรับผิดชอบต่อผู้มีส่วนได้เสีย
- 1.2 ความซื่อสัตย์ของผลประโยชน์
- 1.3 การเลี้ยงรับรอง การรับหรือการให้ของขวัญ
- 1.4 การต่อต้านการทุจริต การคอร์รัปชัน
- 1.5 การไม่ละเมิดทรัพย์สินทางปัญญา
- 1.6 การไม่ละเมิดสิทธิมนุษยชน
- 1.7 ความปลอดภัยและอาชีวอนามัย

จรรยาบรรณกรรมการบริษัท ผู้บริหาร และพนักงาน

- 1.1 ความรับผิดชอบในหน้าที่
 - 1.2 การดูแลรักษาทรัพย์สินของบริษัทฯ
 - 1.3 การแจ้งเบาะแส หรือข้อร้องเรียน และ
- มาตรการคุ้มครองผู้ร้องเรียน
- 1.4 การวินิจฉัยข้อสงสัย

การสื่อสาร และ การให้ความรู้ความเข้าใจ

บริษัทฯ ได้มีการทบทวนจัดทำคู่มือฉบับใหม่เพื่อให้สอดคล้องกับระเบียบของ กสท. และ บรรจุอยู่ในหลักสูตรการอบรมภายในประจำปีของบริษัทฯ เพื่อสื่อสารให้พนักงานรับทราบ เข้าใจและปฏิบัติตาม

1. จัดทำคู่มือหลักการกำกับดูแลกิจการที่ดี
2. จัดอบรม และสอบประเมินผล



รายละเอียดเกี่ยวกับการกำกับดูแลกิจการที่ดีสามารถดูได้จาก รายงานประจำปี 2559 หรือ เว็บไซต์บริษัทฯ www.snjinter.com



การต่อต้านการทุจริต

บริษัทฯ มีความมุ่งมั่น และให้ความสำคัญในการต่อต้านทุจริตคอร์รัปชัน โดยกำหนดเป็นนโยบายเกี่ยวกับการต่อต้านการทุจริตคอร์รัปชัน พร้อมทั้งบรรจุไว้ในจริยธรรมการดำเนินธุรกิจของบริษัทฯ ได้ระบุไว้อย่างชัดเจนว่าไม่ให้กรรมการ บริษัท ผู้บริหาร และพนักงานเรียกรับ หรือยินยอมที่จะรับทรัพย์สินหรือประโยชน์อื่นใดที่ไม่สุจริตจากลูกค้า หรือจากบุคคลภายนอกอื่นเกี่ยวข้อง เนื่องกับการทำงานให้แก่บริษัทฯ หรือละเว้นการกระทำ ที่ผิดต่อกฎหมาย หรือโดยมิชอบต่อตำแหน่งหน้าที่ของตน ควบคู่ไปกับการสร้างจิตสำนึก ค่านิยม ทัศนคติ ให้แก่พนักงานในการปฏิบัติงานตามกฎหมาย กฎระเบียบ ด้วยความซื่อสัตย์สุจริต

บริษัทฯ มีกระบวนการในการตรวจสอบติดตาม และประเมินความเสี่ยงจากการคอร์รัปชัน ตลอดจนมีการจัดทำแผนป้องกันความเสี่ยงที่อาจเกิดขึ้น โดยคณะกรรมการกำกับดูแลกิจการ

การสื่อสาร และการให้ความรู้ความเข้าใจ

บริษัทฯ สื่อสารนโยบาย ให้ความรู้ ความเข้าใจ แก่กรรมการ ผู้บริหาร และหัวหน้างาน โดยจัดทำเอกสารการต่อต้านการคอร์รัปชัน ซึ่งในเอกสารประกอบด้วย นโยบาย ข้อปฏิบัติตามนโยบาย และหลักเกณฑ์การปฏิบัติสำหรับกิจกรรมที่มีความเสี่ยงที่จะเกิดการคอร์รัปชัน 6 ฉบับ

จัดส่งจดหมายถึงลูกค้า ร้านค้า และ คู่ค้า เพื่อให้รับทราบถึงนโยบายต่อต้านการคอร์รัปชันของบริษัทฯ

จัดอบรมในหัวข้อ “SJi ร่วมใจต่อต้านการคอร์รัปชัน” สำหรับกรรมการ ผู้บริหาร และพนักงานบริษัทฯ เพื่อปลูกฝังให้บุคลากรตระหนักถึงการทำงานด้วยความซื่อสัตย์สุจริต ไม่กระทำการใดๆ ที่อาจก่อให้เกิดความเสี่ยงต่อการคอร์รัปชัน ซึ่งหลังจากการอบรมมีการวัดผลเพื่อประเมินความเข้าใจของบุคลากร โดยผลคะแนนเป็นที่น่าพอใจ แสดงให้เห็นว่าพนักงานมีความรู้ความเข้าใจเป็นอย่างดี

บริษัทฯ ได้ เผยแพร่นโยบายการต่อต้านการคอร์รัปชันในเว็บไซต์ของบริษัทฯ www.snjinter.com

ปี 2559 บริษัทฯ ได้รับการรับรองการเป็นแนวร่วมปฏิบัติของภาคเอกชนไทยในการต่อต้านการทุจริต (CAC) จากคณะกรรมการแนวร่วมปฏิบัติของภาคเอกชนไทย ในการต่อต้านการทุจริต เมื่อวันที่ 14 ตุลาคม 2559





การบริหารความเสี่ยง

บริษัทฯ ตระหนักถึงความรับผิดชอบในการดูแลให้มีการกำกับกิจการที่ดีเพื่อให้เกิดประโยชน์สูงสุดแก่ผู้ถือหุ้นของบริษัทฯ จึงได้มอบหมายให้คณะกรรมการบริหารความเสี่ยงเป็นผู้กำกับดูแลการบริหารความเสี่ยงเพื่อให้มั่นใจว่าการบริหารจัดการความเสี่ยงของบริษัทฯ ได้ครอบคลุมในสายห่วงโซ่อุปทานและความเพียงพออย่างเป็นระบบและต่อเนื่อง

นโยบายบริหารความเสี่ยง

บริษัท เอสแอนด์เจ อินเตอร์เนชั่นแนล เอนเตอร์ไพรส์ จำกัด (มหาชน) มีความมุ่งมั่นให้องค์กรและธุรกิจมีการพัฒนาและเติบโตอย่างยั่งยืน จึงมีนโยบายการบริหารความเสี่ยง ดังนี้

1. กำหนดให้การบริหารความเสี่ยงเป็นส่วนหนึ่งของงานโดยให้พนักงานทุกระดับ ทุกหน่วยงานมีส่วนร่วมในการบริหารความเสี่ยงที่อาจเกิดขึ้น และมีผลกระทบต่อการดำเนินงานของหน่วยงานและองค์กร
2. คณะกรรมการบริหารความเสี่ยง จะสนับสนุนและส่งเสริมการบริหารความเสี่ยงให้ประสบความสำเร็จโดยจัดให้มีการให้ความรู้ในการประเมินและบริหารความเสี่ยง การกำหนดตัวชี้วัด จัดกิจกรรมส่งเสริมและติดตามผลการบริหารความเสี่ยง
3. ดำเนินการอย่างต่อเนื่องและให้การบริหารความเสี่ยงเป็นส่วนหนึ่งของวัฒนธรรมองค์กร



การบริหารความเสี่ยง



คณะกรรมการบริหารความเสี่ยงของบริษัทฯ มีจำนวน 8 ท่าน ดังนี้

1.ดร.อรรถกร กลั่นความดี	ประธานกรรมการความเสี่ยง
2.ศ.ดร.นฤมล สอาดโหม	กรรมการความเสี่ยง
3.ดร.เกริกเกียรติ ศรีเสริมโภค	กรรมการความเสี่ยง
4.นางสาวสุเมธ สุรชาติชัยฤทธิ์	กรรมการความเสี่ยง
5.นางดารณี อรรถนัยกุล	กรรมการความเสี่ยง
6.นายภัทร วิจิตเรษฐ์	กรรมการความเสี่ยง
7.นางสุธัญญา สุมะนา	กรรมการความเสี่ยง
8.นางพรรณิ ฉันทวรลักษณ์	กรรมการความเสี่ยงและเลขานุการ

ในปี 2559 มีการประชุมรวม 5 ครั้ง เพื่อกำหนดแนวทางปฏิบัติงานและประเมินการบริหารความเสี่ยงด้านต่าง ๆ เพื่อให้มีการบริหารความเสี่ยงอย่างเพียงพอ โดยสรุปสาระสำคัญดังนี้

- 1.ทบทวนและประกาศนโยบายการบริหารความเสี่ยงประจำปี 2559 เพื่อให้องค์กรและธุรกิจมีการพัฒนาและเติบโตอย่างยั่งยืน โดยกำหนดนโยบายให้การบริหารความเสี่ยงเป็นส่วนหนึ่งของการทำงานในองค์กร พร้อมทั้งสนับสนุนและส่งเสริมการบริหารความเสี่ยงให้ประสบผลสำเร็จ
- 2.ทบทวนและรวบรวมคู่มือการบริหารความเสี่ยงในด้านต่าง ๆ ที่ได้ทำไว้แล้ว และกำหนดให้หน่วยงาน Internal Audit ตรวจสอบติดตามประเมินผลและรายงานต่อคณะกรรมการบริหารความเสี่ยง
- 3.จัดทำแผนและคู่มือการบริหารความเสี่ยงเพิ่มเติมในปัจจัยสำคัญที่มีผลกระทบต่อความเชื่อมั่นของลูกค้า เพื่อให้เป็นตัวอย่างของกระบวนการบริหารความเสี่ยงในการปฏิบัติงานและนำไปสู่การสร้างวัฒนธรรมขององค์กรที่มีการบริหารความเสี่ยงเป็นส่วนหนึ่งของการทำงานทั่วทั้งบริษัท โดยได้จัดตั้งคณะทำงาน 2 คณะประกอบด้วย ผู้บริหารหน่วยงานที่เกี่ยวข้องจัดทำแผนบริหารความเสี่ยงใน 2 กระบวนการที่สำคัญ คือกระบวนการพัฒนาสินค้าใหม่และกระบวนการสร้างสินค้าเพื่อส่งมอบได้ตรงตามกำหนด ซึ่งเป็นปัจจัยสำคัญเร่งด่วนในการสร้างความเชื่อมั่นให้กับลูกค้าในการทำธุรกิจกับบริษัท
- 4.วางพื้นฐานความรู้ การจัดการกิจกรรม การประชาสัมพันธ์ สนับสนุนส่งเสริมให้มีการบริหารความเสี่ยงในการทำงานอย่างได้ผล

คณะกรรมการบริหารความเสี่ยง มีความมุ่งมั่นที่จะวางพื้นฐานและส่งเสริมให้เกิดการดำเนินการอย่างต่อเนื่องสามารถบรรลุเป้าหมายให้การบริหารความเสี่ยงเป็นส่วนหนึ่งของวัฒนธรรมองค์กร

มาตรการจัดการความเสี่ยง

ความเสี่ยง	ผลกระทบ	มาตรการ/วิธีการลดความเสี่ยง
ด้านเศรษฐกิจ		
<ul style="list-style-type: none"> การพึ่งพาลูกค้ารายใหญ่ นวัตกรรมไม่ตอบโจทย์ความต้องการของลูกค้า ความผันผวนด้านภาษี 	<ul style="list-style-type: none"> ยอดขายและกำไรของบริษัทไม่เป็นไปตามเป้าหมายที่กำหนด 	<ul style="list-style-type: none"> ขยายฐานลูกค้ารายใหม่ที่มีศักยภาพและมียอดขายสูงทั้งภายในและต่างประเทศ พัฒนานวัตกรรมใหม่ๆ ที่ตอบโจทย์ลูกค้า สำรวจตลาดและจัดหาช่องทางการขายใหม่ๆ ที่ช่วยสนับสนุนให้ลูกค้าเข้าถึงผู้บริโภคมากขึ้น ปรับปรุงประสิทธิภาพการทำงานและรักษาระดับความสามารถในการแข่งขันด้านราคาและคุณภาพของสินค้า ใช้ประโยชน์จากการลดภาษีสินค้านำเข้าเพื่อลดต้นทุนของผลิตภัณฑ์
ด้านสิ่งแวดล้อม		
<ul style="list-style-type: none"> การใช้ทรัพยากร มลภาวะจากการผลิต การเปลี่ยนแปลงสภาพภูมิอากาศ 	<ul style="list-style-type: none"> การใช้น้ำและพลังงานอย่างไม่คุ้มค่า ภาวะโลกร้อน 	การจัดการด้านสิ่งแวดล้อม ISO 14001 : 2004 โดยกำหนดนโยบายและแผนงานโครงการด้านสิ่งแวดล้อมเพื่อลดผลกระทบเชิงลบที่แหล่งกำเนิด
ด้านสังคม		
<ul style="list-style-type: none"> อุบัติเหตุ / การเกิดอุบัติเหตุ ภัยธรรมชาติ 	<ul style="list-style-type: none"> กระทบต่อความปลอดภัยของพนักงาน และความเชื่อมั่นของชุมชนและสังคม 	<ul style="list-style-type: none"> ทบทวนการชี้แจงและประเมินความเสี่ยงในการทำงาน จัดทำคู่มือแผนรองรับภาวะฉุกเฉินและภัยพิบัติ เช่น อัคคีภัย สารเคมีหกรั่วไหล แผ่นดินไหว ความเสี่ยงโรคระบาด เป็นต้น จัดกิจกรรมด้านความปลอดภัย เพื่อสร้างความตระหนักให้กับพนักงานและผู้รับเหมาที่เข้ามาปฏิบัติงานในองค์กร
ความปลอดภัยของผู้บริโภคในการใช้สินค้า	<ul style="list-style-type: none"> สารเคมีบางชนิดในเครื่องสำอางบางประเภทที่อาจเป็นอันตรายแก่ผู้บริโภค 	<ul style="list-style-type: none"> เพิ่มศักยภาพห้องปฏิบัติการให้เป็นที่ยอมรับในระดับสากล เพื่อสนับสนุนการส่งออก โดยดำเนินการตรวจสอบผลิตภัณฑ์ตามมาตรฐาน SO/IEC 17025 นโยบายในการลดหรือหลีกเลี่ยงมาใช้สารสกัดที่มาจากธรรมชาติทดแทน
การมีส่วนร่วมพัฒนาชุมชน	ความสัมพันธ์อันดีกับชุมชน	<ul style="list-style-type: none"> การเสวนา และหารือในการพัฒนาชุมชนประจำปี เพื่อรับทราบความต้องการหรือความจำเป็นของชุมชนเพื่อนำมาพัฒนากิจกรรมต่างๆ

การปฏิบัติต่อลูกค้า

บริษัท เอส แอนด์ เจ มีนโยบายในการทำธุรกิจกับลูกค้าอย่างโปร่งใส เป็นธรรมยึดถือข้อตกลงหรือเงื่อนไขทางการค้า หลักเล็งสถานการณ์ที่ทำให้เกิดการขัดแย้งทางผลประโยชน์ รวมไปถึงการให้ความสำคัญต่อการแลกเปลี่ยนเรียนรู้กับลูกค้า มีการสร้างความผูกพันที่ดีในการทำงานร่วมกันกับลูกค้า ทั้งนี้เพื่อประโยชน์ในการพัฒนาคุณภาพของสินค้า/บริการ และลดต้นทุนการผลิต

บริษัทฯ ปฏิบัติต่อลูกค้าด้วยความเสมอภาคและคำนึงถึงผลประโยชน์ร่วมกัน โดยกำหนดเป็นนโยบายและแนวทางปฏิบัติด้านจริยธรรมการค้าเป็นธุรกิจกับลูกค้า ดังนี้

1. มีระบบการคัดเลือกลูกค้าในห่วงโซ่อุปทาน (Value Chain) ที่มีการดำเนินธุรกิจตามกฎหมาย คำนึงถึงสิทธิมนุษยชน และสิทธิเด็ก ปฏิบัติตามมาตรฐานความปลอดภัยและอาชีวอนามัยเป็นมิตรต่อสิ่งแวดล้อม โดยมีการปฏิบัติต่อลูกค้าบนพื้นฐานของการแข่งขันที่เป็นธรรม เสมอภาค และเคารพซึ่งกันและกัน
2. รักษาความลับหรือข้อมูลทางสารสนเทศของลูกค้า ไม่นำไปใช้เพื่อประโยชน์ตนเองหรือผู้เกี่ยวข้องโดยมิชอบ
3. สร้างสัมพันธภาพและความเข้าใจที่ดีต่อกัน แลกเปลี่ยนความรู้ ร่วมกันพัฒนาและเพิ่มคุณค่าให้แก่สินค้า และบริการเพื่อการเจริญเติบโตร่วมกัน
4. ปฏิบัติตามข้อตกลงทางการค้าและให้ข้อมูลที่ถูกต้อง ในกรณีที่ไม่สามารถปฏิบัติได้ ให้รีบเจรจากับลูกค้าเป็นการล่วงหน้า เพื่อร่วมกันหาแนวทางแก้ไขและป้องกันไม่ให้เกิดความเสียหาย
5. ไม่เรียกรับหรือยินยอมที่จะรับทรัพย์สิน หรือผลประโยชน์อื่นใดซึ่งอยู่นอกเหนือข้อตกลงทางการค้า

แนวทางการบริหารงานจัดซื้อจัดจ้าง

การเข้าใจความต้องการลูกค้า

- ทราบความต้องการของลูกค้า ในด้านผลิตภัณฑ์
- ทราบข้อกำหนดและคุณสมบัติต่างๆ ของลูกค้า ได้แก่ ISO, COA, MSDS เพื่อสามารถนำไปพิจารณาความเหมาะสมของลูกค้าและข้อกำหนดที่ต้องปฏิบัติในการดำเนินงาน
- โชนการอยู่อาศัยของลูกค้า

การถ่ายทอดส่งต่อความต้องการไปยังลูกค้า

- ลูกค้ามีความคาดหวังความรู้และความชำนาญด้านเทคนิคของบรรจภัณฑ์และวัตถุดิบ การทำให้ลูกค้าเข้าใจโดยการถ่ายทอดประสบการณ์ หรือการแบ่งปันความรู้ที่เป็นข้อมูลทั่วไป หรือการส่ง Information Request ที่จะต้องส่งให้ลูกค้าอย่างถูกต้องและชัดเจนเพื่อให้เกิดความเข้าใจที่ตรงกัน

เกณฑ์การเลือกและประเมินลูกค้า

- มีมาตรฐานและขั้นตอนในการเลือกและประเมินลูกค้าตลอดจนการตรวจสอบลูกค้าและผู้ให้บริการ ซึ่งนอกจากด้านคุณภาพ การส่งมอบ และราคา รวมถึงการประเมินในเรื่องของสังคมและสิ่งแวดล้อม
- การตรวจสอบและการประเมินลูกค้า ซึ่งจะเป็นการประเมินรายไตรมาสและรายปีที่ครอบคลุมด้านสิทธิเด็กและการต่อต้านการทุจริตคอร์รัปชั่น ทั้งนี้ได้จัดระดับของลูกค้าโดยแบ่งออกเป็น เกรด A,B,C,D เพื่อเป็นตัวชี้วัดในการจัดซื้อจัดหา และบริการในครั้งต่อไป
- มีการแลกเปลี่ยนและศึกษาร่วมกันในด้านองค์ความรู้เรื่อง ระบบคุณภาพ และสื่อสารผลการประเมินให้ลูกค้าทราบ

การประเมินและคัดเลือกคู่ค้า

บริษัทเอส แอนด์ เจ มีนโยบายในการคัดเลือกคู่ค้าที่ตระหนักถึงความรับผิดชอบต่อสังคมและสิ่งแวดล้อม ส่งเสริมให้คู่ค้า พัฒนาระบบการดำเนินงานที่คำนึงถึงสิทธิมนุษยชน การใช้แรงงานบังคับ และคำนึงถึงสิทธิเด็ก ตลอดจนการนำเสนอผลิตภัณฑ์และบริการที่คำนึงถึงผลกระทบต่อสิ่งแวดล้อมและความปลอดภัยต่อผู้บริโภค รวมทั้งมีการปรับปรุงกระบวนการทำงาน เพื่อป้องกันมลพิษ และผลกระทบต่อสิ่งแวดล้อม ตลอดจนการอนุรักษ์ทรัพยากรธรรมชาติ ลดการใช้พลังงานสิ้นเปลือง และขจัดสภาพความเสี่ยงต่อความไม่ปลอดภัยในการทำงาน รวมถึงการได้รับการรับรองมาตรฐานคุณภาพ ISO9001:2008, ISO14001:2004

ตัวอย่างการแสดงความมุ่งมั่นของคู่ค้าด้านสิ่งแวดล้อม

Printing Solution For You

Printing Solution is a leading manufacturer of quality carton packaging, producing innovative solutions for the Cosmetics and Pharmaceutical industry, under supervision of the train and experienced team to produce high quality products and to offer new technology in printing through modern techniques in packaging industry.

For instance Pearl board paper, Metallic paper and Plastic (PET, PP, PVC) focused on cosmetic and pharmaceutical. There is the standard accredited by quality control in every production process from material quality audit to finish-good quality audit.

So the company is confident in readiness to provide service in creative printing project and further development to meet the customer satisfaction

Certificate






ปี 2559 ได้รับการอนุมัติจากกรมศุลกากรตามมาตรฐาน

AEO (Authorized Economic Operator)

การจัดซื้อจัดจ้างสีเขียว

1. เคารพสิทธิมนุษยชน ให้โอกาสแก่ผู้ด้อยโอกาส ผู้พิการได้ร่วมทำงานในองค์กร
2. ไม่ใช้แรงงานบังคับ ไม่ใช้แรงงานเด็ก
3. มีการดูแลเรื่องอาชีวอนามัยและความปลอดภัยของพนักงาน
4. มีความรับผิดชอบต่อสังคม เช่น โรงงานสีขาวปราศจากยาเสพติด ,ไม่ค้ำมนุษย์ , ใช้พลังงานทดแทน, การใช้อุปกรณ์ประหยัดพลังงาน (ฉลากเขียว เบอร์ 5) รักษาสิ่งแวดล้อม มีการจัดการของเสียอย่างถูกกฎหมาย
5. ร่วมกิจกรรมเพื่อสังคม เช่น การช่วยเหลือผู้ด้อยโอกาส, การปลูกป่า
6. เข้าร่วมการต่อต้านการทุจริต คอร์รัปชัน

การส่งเสริมและร่วมพัฒนากับคู่ค้าเพื่อเพิ่มศักยภาพ

1. การประชุมความรู้และความเข้าใจเรื่อง ข้อกำหนดพิเศษ เช่น REACH
2. การร่วมกันพัฒนาหาบรรจุภัณฑ์ทดแทนหรือรีไซเคิลเพื่อลดปริมาณการใช้เม็ดพลาสติกถดถอย
3. การส่งเสริมและเลือกใช้วัตถุดิบในการสิ่งพิมพ์โดยใช้กระดาษ FSC (Forest Stewardship Council)
4. การประชุมร่วมและหาแนวทางในการลดปริมาณการ REJECT สินค้าให้น้อยลง
5. การให้ความรู้เรื่องนวัตกรรมใหม่ของระบบการพิมพ์ เพื่อการเข้าใจในระบบการทำงานและเพิ่มประสิทธิภาพในการทำงาน
6. การร่วมศึกษาดูงานกับคู่ค้าเพื่อปรับปรุงกระบวนการทำงานร่วมกัน

การปฏิบัติต่อลูกค้า

บริษัทเอส แอนด์ เจฯ ปฏิบัติต่อลูกค้าตามนโยบายและจรรยาบรรณธุรกิจโดยคำนึงถึงความต้องการของลูกค้าเป็นสำคัญ มุ่งเน้นการสร้างประสบการณ์ที่ดีแก่ลูกค้า ทั้งในด้านกระบวนการทางธุรกิจและความรับผิดชอบต่อสังคม นอกจากนี้ยังให้ความสำคัญต่อกระบวนการสร้างความสัมพันธ์กับลูกค้าทั้งที่เป็นทางการและไม่เป็นทางการ เพื่อให้ได้รับทราบข้อมูล ความต้องการและ โอกาสในการดำเนินธุรกิจอย่างยั่งยืนร่วมกับลูกค้า ผ่านแนวคิดแนวคิด PPIC

Passion

Pride

Integrity

Confidence

SJI คือ.....

ทางเลือกที่ดีที่สุดของลูกค้า

ความรู้สึกที่ดีได้ให้บริการ

เชื่อมั่นในความเท่าเทียม

การปฏิบัติตามคำมั่นสัญญา

กิจกรรม / โครงการ ที่ทำร่วมกับลูกค้า



การบริจาคและเลี้ยงอาหารกลางวัน
สถานคุ้มครองคนไร้ที่พึ่ง จังหวัดสระบุรี



กิจกรรม Open Source Project

ผลคะแนนการประเมินความพึงพอใจของลูกค้า

ปี 2014-2016 ดังนี้

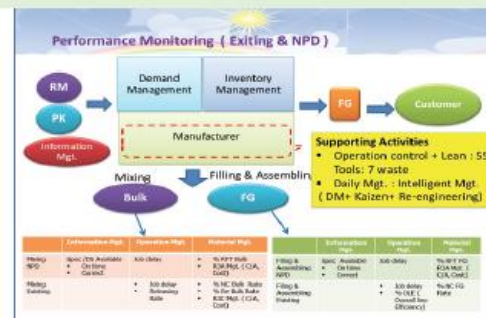
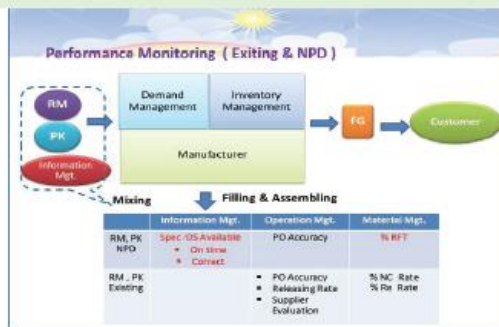
ประเภท	2014	2015	2016
ลูกค้าในประเทศ	84%	85%	86%
ลูกค้าต่างประเทศ	80%	80%	82%



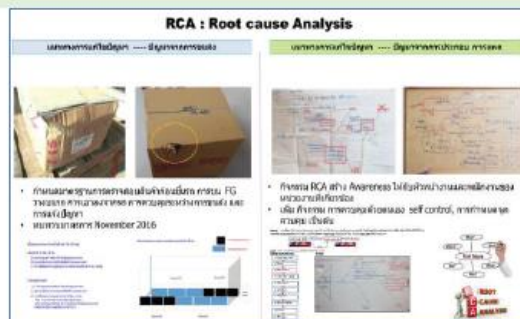
Customer engagement : Quality perspective

บริษัทเอส แอนด์ เจฯ มุ่งมั่นในการดูแลคุณภาพของสินค้าและบริการให้ผู้บริโภคมั่นใจ โดยมีกระบวนการสร้างคุณภาพผ่านกิจกรรมต่างๆ ได้แก่

- การขอการรับรองมาตรฐานต่างๆ เช่น ASEAN GMP, ISO 9001, ISO 22716, ISO 14000, ISO 17025
- การวัดผลการทำงานในด้านคุณภาพที่เชื่อมโยงและต่อเนื่องกันทั้งใน New product & Existing product



นอกจากนี้การสร้างความยั่งยืนในการทำงานอย่างมีคุณภาพ บริษัทเอส แอนด์ เจฯ ให้ความสำคัญกับการสร้าง Awareness หรือจิตสำนึกด้านคุณภาพ ให้กับพนักงาน ตั้งแต่ระดับผู้จัดการจนถึงระดับปฏิบัติการ ตลอดจนการสร้างทักษะการคิดอย่างเป็นเหตุผล การใช้ข้อมูลที่เป็นจริง RCA (Root cause Analysis) การตั้งสมมุติฐานของสาเหตุในแต่ละปัญหา ส่งผลให้จำนวนของปัญหาได้ลดลงอย่างต่อเนื่อง



ความรับผิดชอบต่อผู้บริโภค

ผู้บริโภค เป็นผู้มีส่วนได้ส่วนเสียที่ บริษัทเอส แอนด์ เจฯ ให้ความสำคัญเป็นอันดับแรก ด้วยเหตุผลของการเข้าถึงผลิตภัณฑ์และบริการของบริษัทฯ จึงมีการศึกษา พัฒนาและวิจัยองค์ความรู้ ตลอดจนคิดค้นนวัตกรรมใหม่ๆ ที่ตอบสนองความต้องการของผู้บริโภค ทั้งในด้านคุณภาพและความปลอดภัยอย่างต่อเนื่อง ดังนี้

ปี 2558	ปี 2559
1.ใช้หลักการทางฟิสิกส์วัดค่าความแข็ง (Hardness) ของผลิตภัณฑ์ gel liner ในการควบคุมคุณภาพผลิตภัณฑ์ และประกันคุณภาพของ gel liner ว่าให้เส้นขอบตาที่คมชัด และติดแน่น มีคุณภาพสม่ำเสมอสำหรับผู้บริโภค	1.ตรวจวิเคราะห์หาปริมาณของสารกันแดดในผลิตภัณฑ์ป้องกันแสงแดด โดยเทคนิค HPLC และ UPLC เพื่อเป็นการประกันคุณภาพของผลิตภัณฑ์
2.วิเคราะห์หาปริมาณของ Tri-clocarbon (TCC) ซึ่งเป็นสาร Anti-bacteria ด้วยเทคนิค UPLC ในผลิตภัณฑ์สบู่เหลวเพื่อประกันคุณภาพของผลิตภัณฑ์	2.ตรวจสอบหาการปนเปื้อนของสารสเตียรอยด์ (steroid) โดยการใช้ chemical reaction technique เพื่อเป็นการคุ้มครองผู้บริโภค เนื่องจากสารสเตียรอยด์เป็นสารอันตรายที่ก่อให้เกิดความผิดปกติของผิวหนังได้ จึงนับเป็นสารอันตรายในเครื่องสำอาง

ปี 2559 บริษัทฯ เน้นการพัฒนา และออกแบบผลิตภัณฑ์ที่ให้ความสำคัญในการทดสอบเรื่องความระคายเคืองผิวหรือดวงตา ดังนี้

1. Hypo-allergenic แสดงถึง ผลิตภัณฑ์ที่มีความเสี่ยงที่จะก่อให้เกิดอาการแพ้ได้น้อย ด้วยการทำการทดสอบการระคายเคืองโดยอาศัยเทคนิค Human Repeat Insult Patch test (HRIPT) ในอาสาสมัครทดสอบอย่างน้อย 50 คน ซึ่งเทคนิคดังกล่าวจะเป็นวัดความสามารถในการก่อให้เกิดการระคายเคืองของผลิตภัณฑ์ต่อผิวของอาสาสมัครจากการใช้ผลิตภัณฑ์ซ้ำๆ ต่อเนื่องเป็นระยะเวลานาน
2. No Tears แสดงถึง ผลิตภัณฑ์ไม่ก่อให้เกิดการระคายเคืองต่อดวงตา และไม่ทำให้แสบตาเนื่องจากมีความเป็นกรดต่างที่ใกล้เคียงกับธรรมชาติของดวงตา การทดสอบดังกล่าวนิยมใช้ในการทดสอบผลิตภัณฑ์ประเภทแชมพูเด็กเพื่อแสดงให้เห็นว่าผลิตภัณฑ์ไม่ก่อให้เกิดความระคายเคืองต่อดวงตา ซึ่งการทดสอบสามารถทำได้ในห้องปฏิบัติการและในอาสาสมัครจริงภายใต้การดูแลของจักษุแพทย์

นอกจากวิธีการทดสอบต่างๆ บริษัทเอส แอนด์ เจฯ ได้สรรหาเครื่องมือวิเคราะห์และทดสอบใหม่ๆ นำมาประยุกต์ใช้ในการวิจัยและพัฒนา อย่างต่อเนื่อง เช่น



SCANNING ELECTRON MICROSCOPE (SEM)

Scanning electron microscope (SEM) หรือ กล้องจุลทรรศน์อิเล็กตรอนแบบส่องกราด เป็น topographical tool ใช้ส่องรายละเอียดได้ถึงระดับพื้นผิวของสาร เช่น พื้นผิวอนุภาคสารเคมี พื้นผิวอนุภาคของผิวหนัง พื้นผิวอนุภาคของเส้นผม เป็นต้น

innovation room

นวัตกรรมทางธุรกิจและสังคม

การออกแบบ และพัฒนาสินค้า/ผลิตภัณฑ์ ที่เป็นนวัตกรรมใหม่ๆ ด้านความสวย ความงาม ที่สามารถตอบโจทย์ความต้องการของลูกค้าทั่วทุกมุมโลกด้วยจิตสำนึกของความรับผิดชอบต่อสังคม/สิ่งแวดล้อม

นโยบายการพัฒนานวัตกรรมทางธุรกิจและสังคม

บริษัทเอส แอนด์ เจฯ มุ่งเน้นคิดค้นนวัตกรรมใหม่ๆ ด้านความสวย ความงามอย่างต่อเนื่องเพื่อสนับสนุนให้เกิดผลิตภัณฑ์ใหม่ๆ ที่ทันสมัย สามารถตอบสนองความต้องการของผู้บริโภคด้านความสวยความงามอย่างต่อเนื่อง เพื่อมุ่งความต้องการของผู้บริโภคทั้งในด้านคุณภาพและความปลอดภัยในการใช้งาน ด้วยความคิดสร้างสรรค์ของทีมงานวิจัยและพัฒนาของบริษัทฯ ซึ่งจะเกิดผลทั้งในด้านการสร้างความน่าเชื่อถือต่อผู้บริโภค และสร้างโอกาสการแข่งขันที่ได้เปรียบในเชิงธุรกิจ

กลยุทธ์ด้านนวัตกรรมของบริษัท





1.นวัตกรรมที่เป็นเอกลักษณ์เฉพาะของบริษัทฯ

ปี 2556-ปัจจุบัน บริษัทฯ มีผลิตภัณฑ์ที่ใช้สารสกัดจากสมุนไพร (Natural products) ออกขายเพิ่มขึ้น และทำรายได้ ให้บริษัทฯ ดังนี้

ปี	2556	2557	2558	2559
นวัตกรรมสมุนไพรที่สามารถสร้างยอดขายได้มากกว่า 1 ล้านชิ้นในปีแรก	สารสกัดจาก -ตะไคร้ -ข้าวหอมนิล -ฟักข้าว -Black current -Blue berry	สารสกัดจาก -เต้าหู้ -รำข้าวหอมแดง -วาซาบิ	สารสกัดจาก -ว่านมหาเสน่ห์ -ดอกสายน้ำผึ้ง -หญ้ารีแพร์ -หมากเม่า	สารสกัดจาก -มะนาวคาเวียร์ -โสมข้าวโพด -กระชายดำ -ข้าวไรซ์เบอร์รี่ -สับปะรดฮาวาย -อินทผาลัม
	-	-	-	สารสกัดผสมผสาน Extract blend -5 V flower (ช่อนกลิ่น, มะลิ, กระดังงา, จำปี, เบญจมาศ) -Potpourri (กุหลาบ, เปราะหอม, กระดังงา, มะลิ, จำปี)
รายได้ (ลบ.)	107	258	178	245

1.โครงการพัฒนาเทคโนโลยีเพื่อเพิ่มประสิทธิภาพในการใช้สารสกัดจากสมุนไพรให้มีประสิทธิภาพสูงสุด

ทีมวิจัยและพัฒนา ได้คิดค้นและพัฒนาสูตรที่ใช้สารสกัดสมุนไพรธรรมชาติเพิ่มขึ้น โดยในปัจจุบัน สามารถทดสอบประสิทธิภาพของสารสกัดจากสมุนไพรที่เป็นประโยชน์ต่อการนำไปใช้ในสินค้ากลุ่ม Personal care โดยใช้ UV-Visible spectrophotometric method เพื่อตอบเรื่องประสิทธิภาพของสารสกัดสมุนไพร ซึ่งทำให้สามารถคัดสรรสมุนไพรที่มีประโยชน์มาใช้อย่างมีประสิทธิภาพมากขึ้น เช่น

1. ประสิทธิภาพในการชะลอวัย (Anti-aging effects)
2. ประสิทธิภาพในการช่วยให้ผิวกระจ่างใส (Whitening effects)
3. ประสิทธิภาพในการกำจัดอนุมูลอิสระ (Free radical scavenging effects)



2. นวัตกรรมด้านผลิตภัณฑ์



มหัศจรรย์แห่งมุม 45 องศา ด้วยแป้งเซลฟี่ (Miracle of 45° with Selfie Me Technology)
Miracle of 45° เป็นแป้งผสมรองพื้นแบบใหม่ที่ตอบโจทย์ผิวสวย ไร้ที่ติด้วยการใช้ความลับของมุม 45 องศา ด้วย Selfie Me Technology เพื่อรังสรรค์แป้งผสมรองพื้นที่เสมือนใส่แอปพลิเคชันแต่งภาพสวยลงในเนื้อแป้งที่สร้างมิติมุมมองให้กับใบหน้าเนียนเรียบสวยทุกองศาผิว

ยอดขายสินค้า “MISTINE SELFIE 45° SUPER FILTER POWDER SPF25 PA++” ที่พัฒนาครั้งนี้
ของบริษัทตั้งแต่ 04/05/2015 – 03/03/2016 จำนวน 8.8 แสนชิ้น



นวัตกรรม Razorless Eyebrow นวัตกรรมที่ทำให้ใบมีดโกนมีความจำเป็นน้อยลง และถูกนำมาพัฒนาเป็นสินค้า Mistine Push Brow Shapener จุดเด่นคือ ผลิตภัณฑ์นี้ประกอบไปด้วย 2 ส่วน คือ Eyebrow เนื้อครีมเจลที่มีให้เลือกถึง 3 เฉดสีคือ สีน้ำตาลเข้ม สีน้ำตาลธรรมชาติ และสีน้ำตาลอ่อน ให้ที่สีเข้มข้น คมชัด ติดทนเกลี้ยงง่าย กลืนไปกับผิวแต่ไร้ความมันเงา ซึ่งทำให้ได้สีของคิ้วที่ดูเป็นธรรมชาติ และ Eyebrow Shapener ผลิตภัณฑ์เนื้อครีมสีเดียวกับผิวใช้ปรับแต่งรูปคิ้วได้ดังรูป ทำให้คิ้วเรียวสวยได้รูปคมกริบตามความต้องการ และช่วยให้ลดปัญหาเกี่ยวกับการถอนคิ้วขึ้นอีกครั้ง

กลไกในการสร้างนวัตกรรมจากพนักงานในระดับปฏิบัติการ

3.โครงการ Small Group Activity



ข้อเสนอแนะ : แผนก Gift Set
เรื่อง : จัดทำไกด์ช่วยในการเสียบ lip
เจ้าของผลงาน : น.ส.จันทร์เพ็ญ สอนคำแก้ว

สภาพปัจจุบันหรือปัญหาที่พบ Card หัก



บรรจุกระปุก lip ลงบน
Card Fitment
โดยดึงจาก Card ขึ้น



รายละเอียดการปรับปรุง

แกน OPP



1. นำแกน OPP ที่เหลือใช้และแผ่นฟิวเจอร์บอร์ดมาตัดเป็นไกด์ เจาะรูบนฟิวเจอร์บอร์ดให้ความกว้างเท่ากับรูของ Card Fitment

2. บรรจุกระปุก lip ลงบน Card Fitment



ผลที่ได้รับจากการปรับปรุง

ลดเวลาการทำงาน : 159.11 MH
ส่งผลต่อ KPI หน่วยงานในเรื่อง : เพิ่มประสิทธิภาพ 122%
ลดค่าใช้จ่าย : 12,728 บาท/ปี

ข้อเสนอแนะ : แผนก CMX3

เรื่อง : ปรับปรุงวิธีการล้างถังผสมหลังการผลิตเจลขัดสีไคล

เจ้าของผลงาน : 1. วรุณี พลธร พนง. ผสมระดับ 3
: 2. วิชระพงษ์ อุดทามูล พนง. ผสมระดับ 1



สภาพปัจจุบันหรือปัญหาที่พบ

หลังการผลิตสินค้า พบปัญหาการล้างถังผสมยาก
วิธีการทำความสะอาดที่มีอยู่ในปัจจุบัน
ใช้น้ำธรรมดาปั่นล้างก่อนใช้สก็อตไบรท์จุ่มสารชำระ
ล้างเพื่อขัดทำความสะอาด
รวมใช้เวลาล้างถังผสมประมาณ 2 ชั่วโมง



รายละเอียดการปรับปรุง

ทำเย็นน้ำธรรมดาให้อุณหภูมิ $\leq 27^{\circ}\text{C}$ ในถังละลาย
ก่อนดูดลงถังผสม



ปั่นล้างทำความสะอาดก่อนใช้สก็อตไบรท์จุ่มสาร
ชำระล้าง Bio-Ex Cleanser ขัด



รวมใช้เวลาล้างถังผสมประมาณ 1 ชั่วโมง



ผลที่ได้รับจากการปรับปรุง

ลดเวลาการทำงาน : 1 ชม.
ลดค่าใช้จ่าย : 2,475 บาท/ปี



ด้านสิ่งแวดล้อม

การบริหารจัดการด้านสิ่งแวดล้อม

บริษัท เอส แอนด์ เจ มีเพียงแต่มุ่งมั่นที่จะผลิตสินค้าที่มีคุณภาพเพื่อตอบสนองต่อลูกค้าและผู้บริโภคเท่านั้น แต่บริษัทฯ ยังตระหนักและห่วงใยถึงผลกระทบด้านสิ่งแวดล้อม ความปลอดภัยและคุณภาพชีวิตของคนในชุมชนรอบข้างด้วย จะเห็นได้จากการที่ บริษัทฯ ให้ความสำคัญต่อการอนุรักษ์ทรัพยากรธรรมชาติ ส่งเสริมการใช้พลังงานอย่างมีประสิทธิภาพ การจัดการของเสียอย่างถูกวิธีถูกต้องตามกฎหมาย รวมไปถึงการประเมินผลกระทบและวางแผนทางป้องกันประเด็นด้านสิ่งแวดล้อมที่อาจเกิดขึ้นจากกระบวนการดำเนินธุรกิจตลอดสายห่วงโซ่อุปทาน ตั้งแต่ การจัดซื้อจัดหาวัตถุดิบ การผลิต การจัดเก็บ และการส่งมอบสินค้า

บริษัทฯ ได้นำระบบการจัดการสิ่งแวดล้อม ISO 14001 เข้ามาบริหารจัดการและพัฒนาการดำเนินงานด้านสิ่งแวดล้อมอย่างต่อเนื่อง มีการแต่งตั้งคณะทำงานด้านบริหารจัดการสิ่งแวดล้อม ซึ่งมีหน้าที่บริหารจัดการการดำเนินงานมาตรฐานการจัดการด้านสิ่งแวดล้อม (ISO 14001) ของบริษัทฯ และ รายงานผลการดำเนินงานต่อผู้บริหารระดับสูง

ผู้บริหารได้แสดงความมุ่งมั่นโดยการประกาศ **นโยบายสิ่งแวดล้อม** เพื่อเป็นแนวทางปฏิบัติ ดังนี้

- 1.ปฏิบัติตามกฎหมาย ข้อกำหนดลูกค้า สนธิสัญญา และมาตรฐานด้านสิ่งแวดล้อม ทั้งในปัจจุบันและอาจจะมีขึ้นในอนาคต
- 2.บริหารจัดการเพื่อมุ่งเน้นการป้องกัน การลดและการกำจัดสิ่งที่ก่อให้เกิดมลพิษต่อสิ่งแวดล้อม
- 3.มุ่งมั่นปรับปรุงและพัฒนาอย่างต่อเนื่อง ในการรักษาสภาพสิ่งแวดล้อมให้ดียิ่งขึ้นตลอดเวลา
- 4.ส่งเสริมให้เกิดการใช้ทรัพยากรในกระบวนการผลิตอย่างประหยัดและมีประสิทธิภาพ
- 5.ปลูกจิตสำนึกให้พนักงานทุกคนตระหนัก และป้องกันปัญหาที่ส่งผลกระทบต่อสิ่งแวดล้อม

แผนการดำเนินงานด้านสิ่งแวดล้อม ปี 2559

โครงการ	เป้าหมาย	ผลที่ได้
1.การลดการใช้ไฟฟ้า	675,000 kw/h.	1,168,149 kw/h
2.ลดการใช้น้ำ	24,500 ลบ.ม.	37,483 ลบ.ม.
3.ลดการปล่อยก๊าซคาร์บอนไดออกไซด์	4,250 TonCO ₂	5,463 TonCO ₂

จากการประเมินผลกระทบจากการดำเนินธุรกิจของบริษัทตลอดสายห่วงโซ่อุปทานพบว่าผลกระทบทางลบที่อาจเกิดขึ้นและส่งผลกระทบต่อสังคม / สิ่งแวดล้อม มีประเด็นปัญหาที่มีนัยสำคัญ ดังตาราง

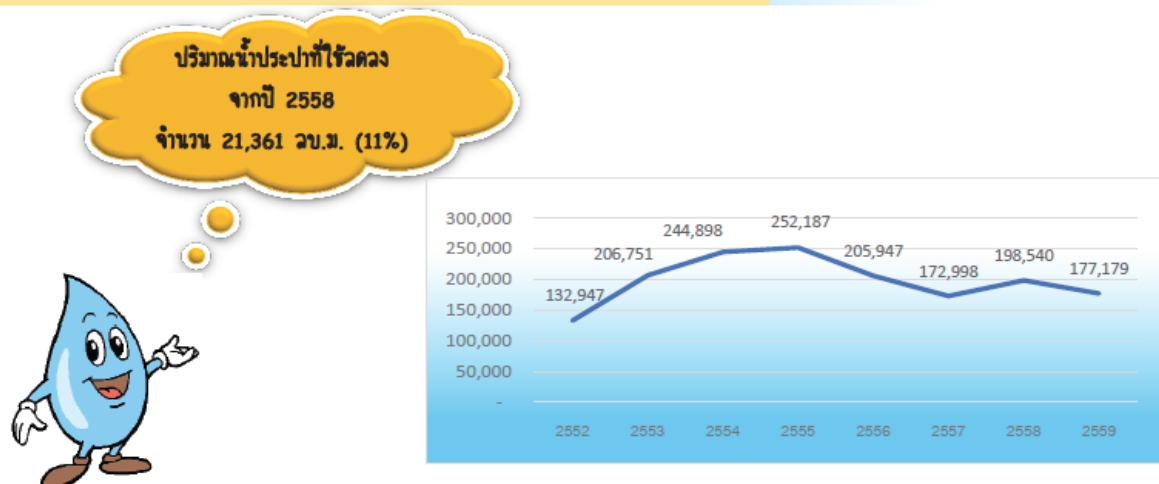
ประเด็น	แนวปฏิบัติ	ตัวชี้วัด	ผลการดำเนินงาน 2559
1. การใช้น้ำ	1. ศึกษาและวิเคราะห์การใช้น้ำในองค์กร 2. จัดทำโครงการอนุรักษ์น้ำ - การนำน้ำเสียมาหมุนเวียนใช้งาน - จัดกิจกรรมรณรงค์การลดการใช้น้ำ	1. ปริมาณการใช้น้ำในองค์กรลดลงอย่างน้อย 10 % ต่อปี	1. ปริมาณการใช้น้ำ ในองค์กร ลดลง 11 % ต่อปี ปี 2558 = 198,540 ลบ.ม. ปี 2559 = 177,179 ลบ.ม.
2. น้ำเสียจากกระบวนการผลิต	1. ศึกษาและจัดทำรายงานการวิเคราะห์น้ำเสีย 2. จัดทำแผนควบคุมและดูแลระบบบำบัดน้ำเสีย 3. ประเมินผลการดำเนินงานเพื่อการปรับปรุงและพัฒนา	2. ผลการตรวจวัดค่า น้ำเสียที่ส่งต่อระบบบำบัด ส่วนกลางอยู่ในเกณฑ์ที่กำหนด	2. ผลอยู่ในค่า BOD และ COD ที่กำหนด
3. การปล่อย CO ₂	1. จัดตั้งคณะทำงานเพื่อศึกษากระบวนการทำงานตลอดสาย Supply chain 2. วิเคราะห์กระบวนการทำงานที่ปล่อย CO ₂ 3. ดำเนินกิจกรรมในการลดการปล่อย CO ₂ 4. สรุป / ประเมินผลและพัฒนาอย่างต่อเนื่อง	3. ค่าการปล่อย CO ₂ สู่บรรยากาศลดลง 4. จำนวนข้อร้องเรียนของชุมชนเป็น 0	3. ค่าการปล่อย CO ₂ ลดลง 35% จากปี 2558 ปี 2558 = 2,614.2 (TON) ปี 2559 = 1,694.0 (TON) 4. ข้อร้องเรียนของชุมชนเป็น 0

จากตารางการวิเคราะห์ประเด็นมลพิษและของเสียในกระบวนการธุรกิจพบว่าแหล่งที่มาของมลพิษในเรื่องการปล่อย CO₂ น้ำเสีย และขยะกากอุตสาหกรรม จะเกิดขึ้นจากกระบวนการผลิตเป็นส่วนใหญ่ และบางส่วนของ การปล่อย CO₂ เกิดจากการขนส่ง

การจัดการทรัพยากรน้ำ

บริษัท เอส แอนด์ เจฯ ตระหนักถึงปัญหาและความเสี่ยงของปัญหาการขาดแคลนน้ำ เพื่อลดความเสี่ยงจากการขาดแคลนน้ำในการผลิต เนื่องจากบริษัทฯ ใช้น้ำประปาในกระบวนการผลิต 100% และเพื่อให้สอดคล้องกับนโยบายในการใช้ทรัพยากรอย่างคุ้มค่า บริษัทฯ มุ่งมั่นในการอนุรักษ์น้ำโดยการจัดทำโครงการต่างๆ เพื่อหมุนเวียนนำน้ำกลับมาใช้ใหม่ ทำให้ลดปริมาณการใช้น้ำประปาดังนี้

กราฟแสดงปริมาณน้ำที่ใช้ในการผลิต ปี 2552 - 2559 (G4 - EN8)





โครงการ	ปริมาณน้ำใช้ก่อนปรับปรุง (m3 / ปี)	ปริมาณน้ำใช้หลังปรับปรุง (m3 / ปี)	ปริมาณน้ำที่ลดได้ (m3 / ปี)
1.การนำน้ำ RO Reject กลับมาใช้ประโยชน์	11,587	-	11,587
2.นำน้ำที่เกิดจากการคอนเดนคอยล์เย็นระบบ Ventilation มาใช้เติมน้ำระบบ Vacuum Pump CMX4	399	-	399
3.การลดการใช้น้ำโดยการลดแรงดันน้ำประปา	195,915	170,418	25,497

1.การนำน้ำ RO Reject มาใช้ช่วยลดการใช้น้ำประปา

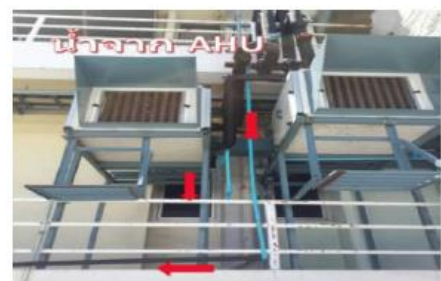
การดำเนินการปรับปรุง : ติดตั้งท่อน้ำ Reject จากการผลิตน้ำ Ro ต่อลงบ่อน้ำประปา 200 ลิตร
สัดส่วนผสมน้ำ Ro Reject : น้ำประปา = 1 : 6)

ปริมาณน้ำที่ลดได้สะสม (ลบ.ม.) ปี 2557-2559



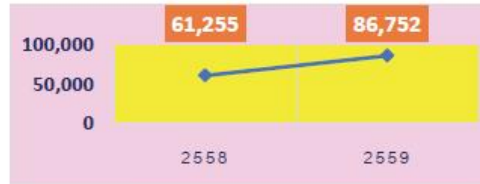
2.นำน้ำที่เกิดจากการคอนเดนคอยล์เย็นระบบ Ventilation มาใช้เติมระบบ Vacuum Pump CMX4

รายละเอียดการดำเนินการปรับปรุง : การต่อท่อและเดินส่งน้ำจากคอยล์เย็นไปยังถังเก็บน้ำของระบบ Vacuum Pump CMX4 และวัดอัตราการไหลของน้ำที่ไหลจากการคอนเดนของคอยล์เย็น



3.การลดการใช้น้ำโดยการลดแรงดันน้ำประปา ลงจาก 2.4 Bar เหลือ 1.8 Bar

ปริมาณน้ำที่ลดได้สะสม (ลบ.ม.) ปี 2558-2559



แรงดันน้ำ ก่อนปรับ 2.4 Bar



แรงดันน้ำ หลังปรับ 1.8 Bar

การบริหารจัดการน้ำเสีย (G4-EN22)

บริษัทเอส แอนด์ เจฯ มีระบบบำบัดน้ำเสียภายในโรงงานซึ่งคุณภาพน้ำที่บำบัดแล้วผ่านตามมาตรฐานก่อนที่จะส่งออกไปบำบัดต่อที่ระบบบำบัดน้ำเสียส่วนกลางของสวนอุตสาหกรรมเครือสหพัฒน์ ทั้งนี้ได้จ้างบริษัทที่ปรึกษาที่มีความเชี่ยวชาญเข้ามาดูแลระบบบำบัดทั้งด้านเคมีและชีวภาพที่ได้รับมาตรฐาน มีการควบคุมโดยหน่วยงานที่ได้รับการอนุญาตให้ขึ้นทะเบียนเป็นผู้ควบคุมระบบบำบัดมลพิษประเภทนิติบุคคล มีการเฝ้าระวังผ่านอุปกรณ์การตรวจวัดคุณภาพน้ำอย่างต่อเนื่อง 24 ชม. ซึ่งสามารถป้องกันและลดผลกระทบที่อาจเกิดขึ้นต่อชุมชนโดยรอบ

ผลวิเคราะห์น้ำเสีย

รายละเอียด	2557	2558	2559	เกณฑ์ตามกฎหมาย
ปริมาณออกซิเจนที่จุลินทรีย์ใช้ในการย่อยสลายสารอินทรีย์ในน้ำ (BOD) (หน่วย: มิลลิกรัมต่อลิตร)	12.5	13.6	16.1	≤ 20
ปริมาณออกซิเจนที่สารเคมีใช้ในการย่อยสลายสารอินทรีย์ในน้ำ (COD) (หน่วย: มิลลิกรัมต่อลิตร)	66.4	62.7	87.1	≤ 120
ของแข็งแขวนลอย (SS) (หน่วย: มิลลิกรัมต่อลิตร)	14.3	15.5	27.9	≤ 50
ของแข็งละลายน้ำ (TDS)(หน่วย: มิลลิกรัมต่อลิตร)	988	921	942.2	≤ 3000
ค่าความเป็นกรด-ด่าง (pH)	ND	ND	ND	5.5 - 9.0
ไขมันและน้ำมัน (Oil and Grease) (หน่วย: มิลลิกรัมต่อลิตร)	12.5	13.6	16.1	≤ 5

ตารางแสดงปริมาณสัดส่วนน้ำประปาที่ใช้ ต่อ ปริมาณน้ำเสีย

ศรียา	2554	2555	2556	2557	2558	2559
ปริมาณน้ำประปา(ลบ.ม.)	244,898	252,187	205,947	172,998	198,540	177,179
ปริมาณน้ำเสีย (ลบ.ม.)	70,619	108,398	100,965	90,115	83,582	79,158

การลดการปล่อยก๊าซคาร์บอนไดออกไซด์

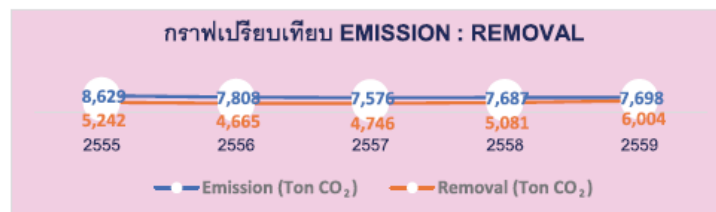
บริษัทเอส แอนด์ เจฯ ได้มีการดำเนินกิจกรรม
เพื่อลดการปล่อย CO₂ ภายใต้โครงการ

Cool The World



ตารางแสดงปริมาณการปล่อย และ การลดก๊าซคาร์บอนไดออกไซด์ ปี 2555-2559

พ.ศ	2555	2556	2557	2558	2559
Emission (Ton CO ₂)	8,629	7,808	7,576	7,687	7,698
Removal (Ton CO ₂)	5,242	4,665	4,746	5,081	6,004
Total Emission (Ton CO ₂)	3,387	3,143	2,830	2,606	1,694



ตารางแสดงปริมาณการปล่อยก๊าซคาร์บอนไดออกไซด์ ตามกรอบ GRI

พ.ศ	2557	2558	2559
การปล่อยก๊าซเรือนกระจกโดยตรง (ขอบเขต 1) (G4-EN15)	1,620.2	1,657.8	1,608.2
การปล่อยก๊าซเรือนกระจกโดยตรง (ขอบเขต 2) (G4-EN16)	9,511.2	9,031.4	8,905.3

ผลการดำเนินโครงการเพื่อลดการปล่อยก๊าซคาร์บอนไดออกไซด์ (เปรียบเทียบปี 2558-2559)

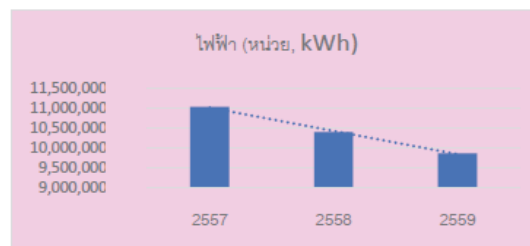
โครงการ	2558		2559	
	Target (ตันคาร์บอน/ปี)	Actual (ตันคาร์บอน/ปี)	Target (ตันคาร์บอน/ปี)	Actual (ตันคาร์บอน/ปี)
1. โครงการอนุรักษ์พลังงาน	1,000	682.4	700	1,067.7
2. โครงการอนุรักษ์น้ำ	30	111.6	50	71.8
3. Transportation	1,000	729.2	250	281.4
4. Green Production-Returnable	1,200	1,974.6	1000	491.1
5. Green Production-Gift Set	200	143.3	1300	2,700.2
6. Green Production-Reused	-	-	200	387.0
7. โครงการปลูกป่า	1,270.0	1,293.2	1500	1,604.0
รวม	4,700.0	4,934.3	5,000.0	6,604.0

โครงการอนุรักษ์พลังงาน (Energy Saving)

บริษัทเอส แอนด์ เจฯ มีการจัดทำมาตรการต่างๆ เพื่อทำให้เกิดการใช้พลังงานอย่างคุ้มค่าและมีประสิทธิภาพ อันจะส่งผลถึงการลดการปล่อยก๊าซคาร์บอนไดออกไซด์ที่เป็นสาเหตุของภาวะโลกร้อน รวมไปถึงการจัดให้มีการอบรม และ จัดกิจกรรมเพื่อส่งเสริมการอนุรักษ์พลังงาน โดยคณะกรรมการอนุรักษ์พลังงานอย่างต่อเนื่อง (G4-EN6) ดังนี้



ที่	โครงการ	หน่วย	ลดพลังงาน		Cost Saving (บาท/ปี)		CO ₂ (kgs / ปี)	
			เป้าหมาย	ผลที่ได้	เป้าหมาย	ผลที่ได้	เป้าหมาย	ผลที่ได้
1	ลดการใช้พลังงานไฟฟ้าจากทุกหน่วยงาน	kwh / ปี	550,000	758,544	2,475,000	3,413,447	343,200	473,331
2	การนำพลังงานจาก Solar cell มาทดแทนการพลังงานใช้ไฟฟ้า	kwh / ปี	8,000	360	36,000	1,619	4,992	224
3	การลดการใช้ Steam จากการปรับแรงดันปรับเปลี่ยนอุปกรณ์	ton / ปี	100	428	100,000	422,435	31,600	144,096
4	การลดค่าไฟฟ้าจากการปรับการเปิด-ปิดใช้ Air condition	kwh / ปี	50,000	3,631	225,000	24,343	31,200	3,374
5	การควบคุมการปิด-เปิดระบบ UT ตามระยะเวลาทำงานจริง	kwh / ปี	67,000	405,614	300,000	715,869	41,808	446,702
รวม					3,136,000 บาท	4,577,713 บาท	452,800 Kgs CO ₂	1,067,727 kgs CO ₂



เปรียบเทียบ ปริมาณการผลิต / ปริมาณไฟฟ้า (จิน / unit) 2558 – 2559 (G4-EN7)

จำนวนจิ้น/หน่วย 2558	จำนวนจิ้น/หน่วย 2559	ลดค่าใช้จ่ายด้านไฟฟ้า	
		บาท	unit
12.57	13.45	2,943,455	654,101

โครงการ Green Production

บริษัทฯ มีนโยบายการผลิตที่ให้ความสำคัญต่อสังคมและสิ่งแวดล้อม ทั้งนี้จึงได้มีการปรับปรุงกระบวนการทำงานให้เกิดปริมาณกากขยะอุตสาหกรรมน้อยที่สุด โดยริเริ่มให้มีโครงการ Green Production เพื่อแสดงให้เห็นถึงความรับผิดชอบต่อการใช้ทรัพยากรอย่างคุ้มค่า ซึ่งจะเห็นได้จากปี 2555 เป็นต้นมา จนถึงปี 2559 ปริมาณขยะกากอุตสาหกรรมในโรงงานได้มีปริมาณลดลงอย่างต่อเนื่อง

1.โครงการ Green Production – Returnable

ภายใต้หลักการ **Reduced** เพื่อเป็นการลดปริมาณขยะจากกล่องกระดาษใส่บรรจุภัณฑ์ โดยการส่งคืนกล่องกระดาษให้กับผู้ผลิต เป็นผลทำให้ปริมาณขยะลดลง

2.โครงการ Green Production – Gift Set

ภายใต้หลักการ **Reused และ Reduce** บริษัทฯ เล็งเห็นถึงช่องทางการลดการใช้พลาสติกและกระดาษเพื่อลดต้นทุนการผลิต โดยที่ผลิตภัณฑ์ Gift Set ยังคงคุณภาพและความงาม เพื่อใช้ทรัพยากรให้เกิดประโยชน์อย่างคุ้มค่า และลดผลกระทบต่อสิ่งแวดล้อมมากที่สุด

3.โครงการ Transportation

การเปลี่ยนการใช้ก๊าซ NGV ในระบบการขนส่ง เพื่อลดผลกระทบต่อสิ่งแวดล้อมจากการใช้น้ำมันดีเซล ในปี 2559 สามารถลดปริมาณการปล่อยก๊าซคาร์บอนไดออกไซด์ 281.4 ตันคาร์บอน / ปี

คาร์บอนฟุตพริ้นท์

นอกเหนือจากการทำกิจกรรมภายใต้โครงการ Cool The World ของเครือสหพัฒน์ ในปี 2559 บริษัทฯ ได้เข้าร่วมโครงการ “จัดทำแนวทางปฏิบัติ ที่เป็นเลิศ (Best Practice) เพื่อ Green Supply Chain ของอุตสาหกรรมเป้าหมายเพื่อการส่งออก” ซึ่งในโครงการบริษัทได้รับการรับรองคาร์บอนฟุตพริ้นท์ผลิตภัณฑ์ โคโลญจ์มิสทินที่ออกแบบที่บอดี้สแปช ขนาดบรรจุ 80 มิลลิลิตร



โครงการปลูกป่า

ป่าไม้เป็นทรัพยากรธรรมชาติที่สำคัญของชาติ มีประโยชน์ต่อการดำรงชีวิตของมนุษย์ทั้งทางตรงและทางอ้อม การอนุรักษ์และฟื้นฟูป่า รวมทั้งการปลูกป่าเป็นภารกิจที่บริษัทฯ ได้ดำเนินการมาอย่างต่อเนื่อง นอกจากจะเป็นการอนุรักษ์ทรัพยากรธรรมชาติและรักษาความหลากหลายทางชีวภาพแล้ว ยังเป็นการเพิ่มแหล่งดูดซับก๊าซเรือนกระจกที่สำคัญคือ ก๊าซคาร์บอนไดออกไซด์ ซึ่งจะช่วยลดการแปรปรวนของสภาพภูมิอากาศจากภาวะโลกร้อน

ตั้งแต่ปี 2549 จนถึงปัจจุบัน จำนวนกล้าไม้ที่ปลูกไปแล้วทั้งหมดรวม 100,340 ต้น ลดก๊าซคาร์บอนไดออกไซด์ได้ 1,604 Ton CO₂ ต่อปี ในพื้นที่รวม 99 ไร่

➤ เป้าหมายปลูกป่าครบ 100,000 ต้น ภายในปี 2560

➤ ผลที่ได้ ปลูกป่าครบ 100,340 ต้น ในปี 2559

ช่วยลดก๊าซคาร์บอนไดออกไซด์
1,604 TON CO₂



โครงการ "ปลูกป่า"

บริษัทเอส แอนด์ เจฯ ได้เข้าร่วมโครงการปลูกป่า จำนวน 7,000 ต้น เนื่องในวโรกาส พระบาทสมเด็จพระเจ้าอยู่หัว ทรงครองราชย์ครบ ๗๐ ปี และ สมเด็จพระบรมราชินีนาถา เจริญพระชนมพรรษา ครบ ๗ รอบ ๘๔ พรรษา



บริษัทเอส แอนด์ เจฯ ได้จัดกิจกรรม “ปลูกป่าถวายพ่อหลวง” จำนวน 10,000 ต้น บนพื้นที่เขตรักษาพันธุ์สัตว์ป่าเขาเขียว – เขาชมภู่ ท้องที่หมู่ 6 บ้านห้วยกรุ ตำบลบางพระ อำเภอศรีราชา จังหวัดชลบุรี จำนวน 20 ไร่ โดยมีผู้เข้าร่วมกิจกรรมเป็นพนักงานบริษัท คู่ค้า ครูและนักเรียนในชุมชน เพื่อเป็นการดำเนินรอยตามพระราชดำริและเป็นการรำลึกในพระมหากรุณาธิคุณของพระบาทสมเด็จพระเจ้าอยู่หัวภูมิพลอดุลยเดช รัชกาลที่ 9 อีกทั้งยังเป็นการรณรงค์สร้างจิตสำนึกให้พนักงาน คู่ค้า นักเรียนและคนในชุมชนเห็นความสำคัญของการอนุรักษ์ทรัพยากรป่าไม้



การจัดการคุณภาพอากาศ (G4-EN21)

ในกระบวนการผลิตของโรงงานศรีราชา ไม่มีการใช้เชื้อเพลิงที่มีการเผาไหม้โดยตรง มีเพียงการนำไอน้ำจากบริษัทในเครือมาใช้เพื่อให้ความร้อนในการผลิต จึงไม่มีการปล่อยอากาศเสียอย่างมีนัยสำคัญ อย่างไรก็ตาม บริษัทฯ มีการตรวจวัดคุณภาพอากาศที่ปล่อยออกจากปล่องระบายตามกฎหมายปีละ 2 ครั้ง และค่าที่ตรวจวัดผ่านตามมาตรฐานทุกค่า

การตรวจวัดคุณภาพอากาศ จากปล่องระบาย ประจำปี 2557-2559 โรงงานศรีราชา

ปริมาณฝุ่นจากปล่องระบาย(mg/m3)	2557	2558	2559	เกณฑ์ตามกฎหมาย
หน่วยงาน PFN	2.2	5.9	0.5	<400
หน่วยงาน PMD	0.9	2	0.6	<400
หน่วยงาน PMX	3.4	2.3	0.8	<400

การตรวจวัดคุณภาพอากาศ จากปล่องระบาย ประจำปี 2557-2559 โรงงานปิ่นทอง

รายละเอียด	2557	2558	2559	เกณฑ์ตามกฎหมาย
ปริมาณการปล่อย CO (ppm)	143.9	3.2	0.6	<690
ปริมาณการปล่อย NO _x (ppm)	54.8	28.9	60.5	<200
ปริมาณการปล่อย SO _x (ppm)	-	< 1.3	< 1.3	<60
ปริมาณฝุ่น (mg/m3)	-	3.4	3	<320



การจัดการขยะกากอุตสาหกรรม

บริษัทเอส แอนด์ เจ มีนโยบายการดำเนินธุรกิจที่คำนึงถึงสิ่งแวดล้อม ตลอดกระบวนการผลิต ซึ่งจะเห็นได้จากการคัดเลือกรับใช้กากอุตสาหกรรมเพื่อดำเนินการตรวจสอบประเมินบริษัทฯ ประจำปี ที่ต้องได้รับใบอนุญาตจากกรมโรงงาน และนอกจากนี้บริษัทฯ ยังได้นำระบบการจัดการของเสียตามหลัก 3 R มาใช้เป็นแนวทางในการจัดการวัสดุที่ไม่ใช้แล้วของหน่วยงานต่างๆ ทำให้มีการปรับปรุงกระบวนการทำงานให้มีการใช้ทรัพยากรอย่างคุ้มค่า ลดปริมาณขยะหรือวัสดุที่ไม่ใช้แล้ว ตั้งแต่ ปี 2555 จนถึงปี 2559 ปริมาณขยะกากอุตสาหกรรมในโรงงานได้มีปริมาณลดลง แม้จะมีปริมาณการผลิตเพิ่มขึ้นอย่างต่อเนื่อง

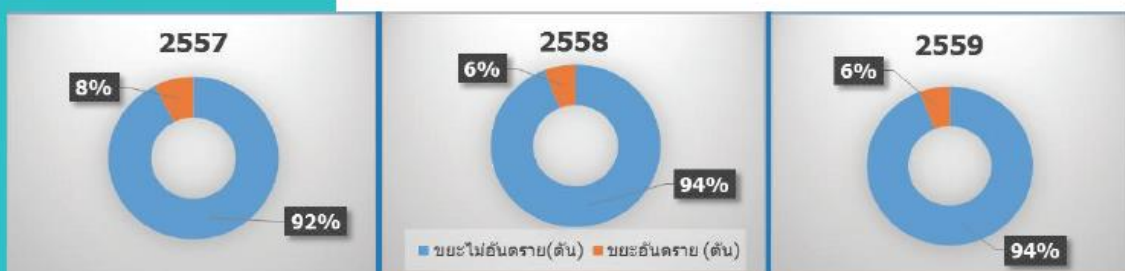
ปริมาณขยะกากอุตสาหกรรมปี 2555-2559



แนวทางการควบคุมการกำจัดกากอุตสาหกรรม

1. การขออนุญาตต่อกรมโรงงานอุตสาหกรรม ในการนำสิ่งปฏิกูลหรือวัสดุที่ไม่ใช้แล้วออกนอกบริเวณโรงงาน
2. เลือกบริษัทกำจัดกากอุตสาหกรรม (บมจ. เบตเตอร์ เวิลด์ กรีน จำกัด) ที่ได้รับการอนุญาตจากกรมโรงงานให้เป็นผู้ดำเนินการ
3. กำหนดให้มีการตรวจสอบประจำปี (บมจ. เบตเตอร์ เวิลด์ กรีน จำกัด)

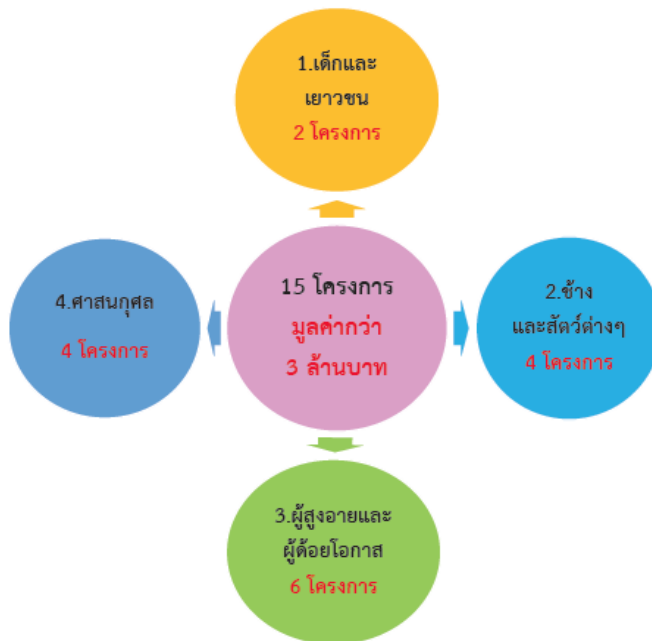
อัตราส่วนขยะอันตรายเทียบกับจำนวนขยะไม่อันตราย





นโยบายการมีส่วนร่วมพัฒนาชุมชนและสังคม

บริษัทฯ จะดำรงไว้ซึ่งความเป็นองค์กร 3 ชีวิตที่ดีที่สุดในด้าน องค์กร ชีวิตส่วนตัว และสังคม ทั้งนี้ ในด้านของสังคม บริษัทฯ ให้ความสำคัญ **ทั้งสังคมภายใน** อันได้แก่พนักงาน และ **สังคมภายนอก** อันได้แก่ชุมชนทั้ง ใกล้และไกล ทั้งนี้บริษัทฯ มีนโยบายมุ่งเน้นการสร้างบรรยากาศที่ดีในการอยู่ร่วมกันในชุมชนอย่างมีความสุข และสร้างจิตสำนึกของคนในชุมชนให้รู้จักการพึ่งพาตนเอง ตลอดจนการช่วยเหลือเกื้อกูลต่อกัน



บริษัทฯ ให้ความสำคัญกับการดำเนินธุรกิจที่รับผิดชอบต่อสังคมและสิ่งแวดล้อม ซึ่งนอกจากการดำเนินธุรกิจโดยไม่สร้างผลกระทบทางลบต่อสังคมและสิ่งแวดล้อมแล้ว การมีส่วนร่วมและการช่วยเหลือชุมชนและสังคมให้เติบโตอย่างยั่งยืนไปพร้อมๆกันก็เป็นสิ่งที่บริษัทฯ ได้ให้ความสำคัญและดำเนินการมาอย่างต่อเนื่อง ทั้งนี้จะเห็นได้จากนโยบายและแนวปฏิบัติในการดำเนินกิจกรรมที่ได้กำหนดไว้อย่างชัดเจนในด้านต่างๆ ดังนี้

1. ด้านเด็กและเยาวชน

โครงการพัฒนาทุนทางปัญญา

“เด็กและเยาวชน” ถือเป็นรากแก้วของสังคมบริษัทฯ ได้ให้ความสำคัญอย่างต่อเนื่องตั้งแต่ปี พ.ศ.2553 ภายใต้ “โครงการพัฒนาทุนทางปัญญา” โดยมีกิจกรรมหลักที่บริษัทฯ ให้การช่วยเหลือ และสนับสนุนเด็กและเยาวชนทั้งในด้านของการศึกษา การกีฬา คุณธรรม จริยธรรม ตลอดจนการมีคุณภาพชีวิตที่ดีของเยาวชนที่อยู่ในโรงเรียนโดยรอบบริษัทฯ ทั้งใกล้และไกล ดังนี้

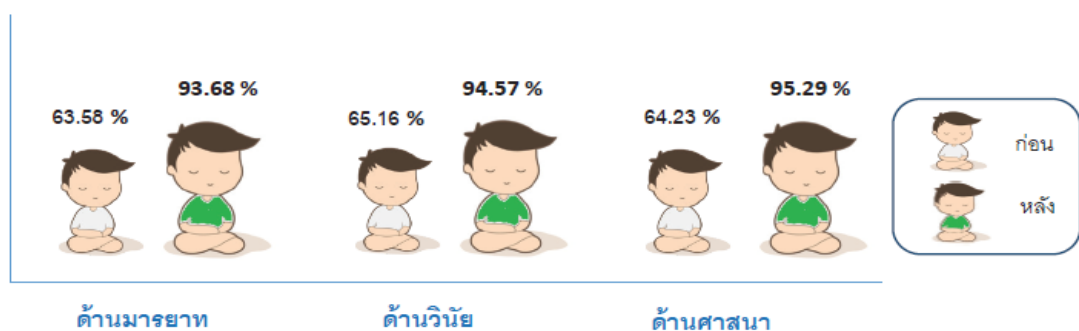
1.1 โครงการสร้างต้นกล้าพัฒนาทายาทธรรม

เป็นโครงการที่จัดให้กับเด็กและเยาวชนในโรงเรียนรอบชุมชน ให้รู้จักหน้าที่ รู้จักนำเอาหลักธรรมมาประยุกต์ใช้เป็นแนวทางการปฏิบัติตนในชีวิตประจำวัน อีกทั้งยังเป็นการส่งเสริมให้มีความสุภาพอ่อนน้อมมีความกตัญญูต่องานที่ต่อผู้มีพระคุณ และได้รู้จักการเสียสละเพื่อส่วนรวม โดยมีโรงเรียนที่เข้าร่วม ดังนี้

โรงเรียน	จำนวนนักเรียนที่เข้าร่วม (คน)	
	ปี 2558	ปี 2559
โรงเรียนบ้านบึง (ศิริราชา)	80	85
โรงเรียนวัดหนองคล้า	79	102
โรงเรียนบริษัทไทยกสิกร	80	120
โรงเรียนวัดจุกกะเจอ	78	70
โรงเรียนบ้านนา(พิน)วิทยาคม	400	707
รวม	717	1,084



กราฟเปรียบเทียบผลการประเมินพฤติกรรมก่อนและหลังเข้าโครงการ



จากการประเมินพฤติกรรมเปรียบเทียบก่อน-หลังการเข้าค่ายคุณธรรมจริยธรรม ใน 3 ด้านคือ มารยาท วินัย และ การเข้าร่วมกิจกรรมทางศาสนา พบว่านักเรียนมีพฤติกรรมดีขึ้นในทุกๆด้าน

1.2 โครงการ ห้องวิทยาศาสตร์ ดันแบบ

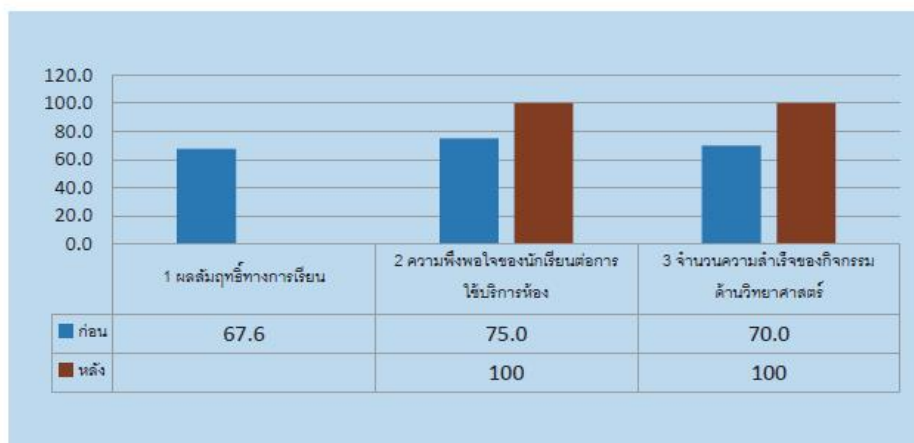
จากแนวคิดการดำเนินกิจกรรม CSR ที่มีการพัฒนาไปสู่การเป็น CSV (การสร้างคุณค่าร่วม) อันหมายถึง การดำเนินกิจกรรมความรับผิดชอบต่อสังคมที่สอดคล้องกับการดำเนินธุรกิจจึงเป็นที่มาของสร้างและพัฒนาให้นักวิทยาศาสตร์ ภายใต้ **โครงการห้องวิทยาศาสตร์ดันแบบ** ซึ่งเป็นโครงการนำร่องในการพัฒนาและยกระดับการศึกษาด้านวิทยาศาสตร์ ของเยาวชนไทยในระดับเพื่อปูพื้นฐานการเรียนการสอนวิชาวิทยาศาสตร์ที่ได้มาตรฐานและก่อให้เกิดแรงบันดาลใจในการ เรียนและเป็นนักวิทยาศาสตร์ในอนาคต โดยในปี 2558 บริษัท เอส แอนด์ เจฯ ได้เริ่มต้นโครงการที่โรงเรียน บ้านนาฟินวิทยาคม จ.ชลบุรี และในปี 2559 ได้ขยายโครงการต่อมายังโรงเรียน บริษัทไทยกลีกรสงเคราะห์ จ.ชลบุรี



ปี 2558 โครงการห้องวิทยาศาสตร์ดันแบบ
โรงเรียนบ้านนาฟินวิทยาคม



ปี 2559 โครงการห้องวิทยาศาสตร์ดันแบบ
โรงเรียนบริษัทไทยกลีกรสงเคราะห์



จากการประเมินผลพบว่านักเรียนมีความพึงพอใจในการใช้บริการห้องวิทยาศาสตร์ 100% ความสำเร็จของกิจกรรมทดลอง ทางวิทยาศาสตร์ 100% และผลสัมฤทธิ์ทางการเรียน ซึ่งจะเป็ตัวชี้วัดหลักในการสะท้อนภาพความสำเร็จของโครงการจะ ทราบผลในเดือน มี.ค 2560

2.ด้านช้างและสัตว์ต่างๆ

ภายใต้สโลแกน “ช้างหัว ช้างป่วย ผู้ช่วยคือ เอส แอนด์ เจ”

ตั้งแต่ปี 2553 จนถึงปัจจุบัน บริษัทฯ มีนโยบายในการช่วยเหลือดูแลช้างโดยเฉพาะช้างชราที่ไม่สามารถทำงานหนักได้ เพื่อเป็นการอนุรักษ์ช้างซึ่งเป็นสัตว์คู่บ้านคู่เมืองของคนไทย ให้มีชีวิตความเป็นอยู่ที่ดีขึ้น ทั้งนี้ได้มีโครงการย่อยในการสนับสนุน การดูแลช้างได้แก่ โครงการปลูกพืชอาหารช้าง โครงการคลินิกช้าง รวมถึงการเข้าร่วมสืบสานประเพณีต่างๆ ที่เกี่ยวกับช้าง เพื่อให้สืบต่อไปยังคนรุ่นหลัง เช่น การให้น้ำขึ้นโองสร่งน้ำเจ้าหมื่นดั่ง ประเพณีขันโตกช้าง ประเพณีบวชช้างหาดเสี้ยว และ ประเพณีการสวดส่งวิญญาณช้าง เป็นต้น

2.1 โครงการอนุรักษ์ช้างศรีสขณาลัย จ.สุโขทัย

ในปี 2559 บริษัทฯ ได้สนับสนุนค่าใช้จ่ายในการปรับปรุงสถานีนามัยช้างเพื่อการดูแลรักษาช้างและสัตว์ต่างๆ ใน อ.ศรีสขณาลัย จ.สุโขทัย ทั้งนี้มีช้างที่เข้ามารับการรักษากว่า 15 เชือก มีสัตว์ที่ได้รับการฉีดวัคซีน กว่า 500 ตัว

2.2 โครงการบ้านช้างชรา จ.กาญจนบุรี

บริษัทฯ ได้สนับสนุนค่าอาหารในการดูแลพิงวาสนา ที่บริษัทฯ ได้ใช้ชีวิตมาและอาศัยอยู่ในบ้านช้างชรากว่า 5 ปี และ ร่วมกันปลูกพืชที่ใช้เป็นอาหารช้างเพื่อให้ช้างได้มีอาหารกินตลอดปี

2.3 โครงการคลินิกช้างจ.ตาก ณ สำนักงานปศุสัตว์อำเภอแม่สอด จ.ตาก

ปี 2559 บริษัทฯ ได้ขยายโครงการคลินิกช้างไปยังอ.แม่สอดจ.ตาก เพื่อดูแลช้างใน 5 อำเภอจำนวนกว่า 200 เชือก ซึ่งเป็นอีกโครงการหนึ่ง ที่สร้างความภาคภูมิใจให้กับบริษัทฯ



สถานีนามัยช้าง จ.สุโขทัย



ช้างพิงวาสนา จ.กาญจนบุรี



สถานีนามัยช้าง จ. ตาก



อ.แม่สอด







อ.ท่าสองยาง



อ.อุ้มผาง

2.4 โครงการโอบายสัตว์เคลื่อนที่

จากโครงการคลินิกช้างที่บริษัทฯ ให้การสนับสนุนใน 3 จังหวัด อันได้แก่ จ.สุโขทัย จ.กาญจนบุรี จ.ตาก บริษัทฯ สามารถขยายผลในการดูแล และฉีดวัคซีนให้กับสัตว์เลี้ยงต่างๆ ของชุมชนทั้ง วัว ควาย หม่า แมว มากกว่า 200 ตัวต่อปี โดยในปี 2559 มีสัตว์เลี้ยงที่มารับรักษาและได้รับวัคซีน ดังนี้

			
62 ตัว	20 ตัว	80 ตัว	41 ตัว



สิ่งที่ธุรกิจได้

ทำให้ลูกค้าต่างประเทศมีความรู้สึกดีในการทำธุรกิจร่วมกับบริษัทฯ ที่เห็นความสำคัญของการอนุรักษ์ช้าง และช่วยเหลือสัตว์

สิ่งที่สังคมได้

ลดปัญหาช้างชราเร่ร่อนในสังคม และช้างมีสุขภาพตลอดจนการกินอยู่ที่ดีขึ้น และช่วยลดภาระค่าใช้จ่ายในการเลี้ยงสัตว์ของชาวบ้าน

3.ด้านผู้สูงอายุ/ผู้ด้อยโอกาส/ผู้ป่วยมะเร็ง

ในสภาพปัจจุบันผู้สูงอายุ และผู้ด้อยโอกาสในสังคม มีอัตราเพิ่มสูงขึ้นบริษัทฯ จึงเล็งเห็นความสำคัญของการปลูกจิตสำนึกในการช่วยเหลือแบ่งปัน ให้ผู้สูงอายุและผู้ด้อยโอกาสในสังคม ได้มีคุณภาพชีวิตที่ดีขึ้น โดยในปี 2559 บริษัทฯ ได้เข้าร่วมเป็นเครือข่ายธุรกิจที่ดำเนินความรับผิดชอบต่อสังคมสำหรับกลุ่มผู้สูงอายุ เพื่อเตรียมพร้อมรองรับการเข้าสู่สังคมผู้สูงอายุของประเทศไทย ซึ่งทางสถาบันไทยพัฒน์ ร่วมมือกับกรมกิจการผู้สูงอายุ กระทรวงการพัฒนาสังคมและความมั่นคงของมนุษย์จัดขึ้น



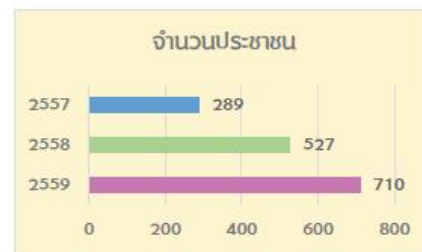
3.1 โครงการผู้สูงอายุบ้านไร่หนึ่ง

บริษัทฯ ให้การสนับสนุนในการก่อตั้งโรงเรียนผู้สูงอายุและให้ทุนอาหารกลางวันสำหรับโครงการโรงเรียนผู้สูงอายุบ้านไร่หนึ่งซึ่งมีจำนวนผู้สูงอายุที่เข้าร่วมโครงการจำนวน 60 คน ซึ่งได้เปิดการเรียนการสอนและทำกิจกรรมต่างๆ ของผู้สูงอายุในชุมชน บริษัทฯ ได้ให้การสนับสนุนอาหารกลางวันแก่โครงการเป็นจำนวน 10 ครั้ง ทั้งนี้ ผู้สูงอายุมากกว่า 70% สามารถผ่านตามเกณฑ์สำเร็จการศึกษาและได้จัดพิธีมอบปริญญาชีวิตให้ผู้ผ่านการศึกษา ในวันที่ 28 กันยายน 2559



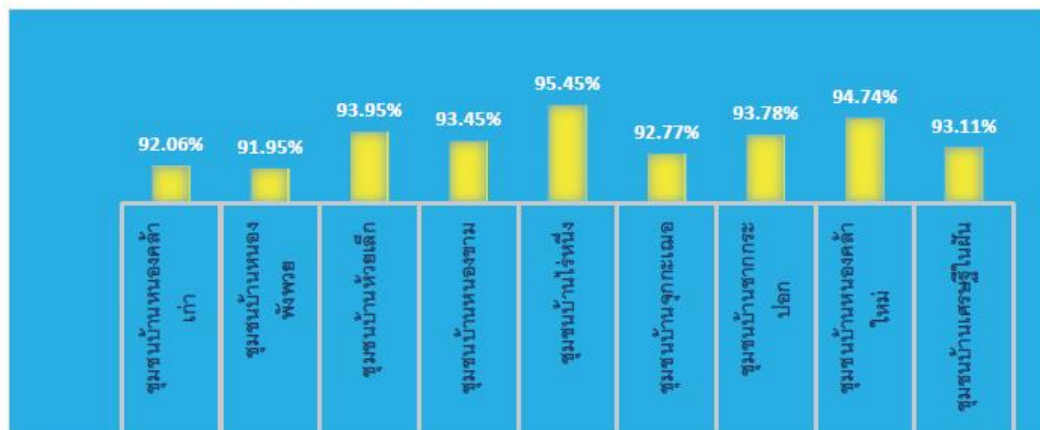
3.2 โครงการสาธารณสุขเคลื่อนที่

บริษัทฯ ให้ความสำคัญต่อการอยู่ร่วมกับชุมชนอย่างยั่งยืน โดยเฉพาะการมีส่วนร่วมในการดูแลคุณภาพชีวิตของคนในชุมชน โดยมีส่วนร่วมผ่านโครงการสาธารณสุขเคลื่อนที่ของเทศบาลนครแหลมฉบัง ซึ่งมีแพทย์และพยาบาลมาให้บริการตรวจสุขภาพ และบริการทันตกรรม รวมถึงการให้บริการฉีดวัคซีนสัตว์เลี้ยง ในโครงการบริษัทฯ ได้ร่วมสนับสนุนอาหารเย็นและจัดกิจกรรมดนตรีจากจิตอาสาสามารถร่วมสร้างความสุขให้คนในชุมชน ที่ผ่านมามีบริษัทฯ ได้เข้าร่วมโครงการอย่างต่อเนื่องตั้งแต่ปี 2557 -2559 ผลการดำเนินโครงการ ดังกราฟ



สรุปผลดำเนินโครงการปี 2559

เป้าหมาย ผลการประเมินความพึงพอใจของชุมชน > 85%



สิ่งที่ได้จากการดำเนินกิจกรรม

- 1.การมีส่วนร่วมของจิตอาสาของบริษัทฯ โดยเฉพาะสมาชิกในชุมชน ช่วยสร้างความสัมพันธ์ที่ดีกับบริษัท และหน่วยงานราชการ
- 2.เป็นอีกหนึ่งช่องทางในการรับทราบความคาดหวังหรือข้อเสนอแนะต่างๆ จากชุมชน
- 3.คนในชุมชนที่มารับบริการในโครงการ มีสุขภาพที่ดีขึ้น ทั้งสุขภาพกาย และสุขภาพใจ

3.3 โครงการตลาดนัดชุมชนและพนักงาน

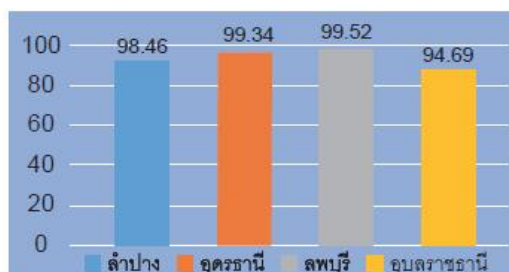
วัตถุประสงค์ : เพื่อให้พนักงานและคนในชุมชนรอบโรงงานกว่า 9 ชุมชนมีรายได้เพิ่มขึ้น สามารถพึ่งพาตนเอง ได้อย่างยั่งยืน จากการนำผลิตผลแปรรูป ในท้องถิ่นมาจำหน่าย เช่น ผัก ผลไม้ เครื่องจักรสาน



3.4 โครงการฟื้นฟูจิตใจผู้ป่วยมะเร็ง (Look Good Feel Better)

โครงการเพื่อฟื้นฟูจิตใจผู้ป่วยมะเร็ง เป็นอีกหนึ่งโครงการเพื่อสังคม ที่สอดคล้องกับการดำเนินธุรกิจขององค์กร โดยพนักงานจิตอาสาของบริษัทฯ ได้ร่วมกันสร้างความสุขให้กับผู้ป่วยโรคมะเร็ง ด้วยการสาธิตการสอยหน้ากากด้วยเครื่องสำอางค์ที่ผลิตขึ้นเพื่อผู้ป่วยมะเร็งโดยเฉพาะ ในปี 2559 ได้ดำเนินกิจกรรมครอบคลุมใน 4 จังหวัดได้แก่ จังหวัดได้แก่ จังหวัดลำปาง, จังหวัดอุดรธานี, จังหวัดลพบุรี และจังหวัดอุบลราชธานี

จำนวนผู้เข้าร่วมโครงการ
ปี 2552 – ปี 2559
จำนวน 1,038 คน



สิ่งที่ได้จากการดำเนินกิจกรรม

- 1.ผู้ป่วยมะเร็งมีความรู้สึกที่ดีขึ้นทางด้านจิตใจ มีกำลังใจในการต่อสู้กับโรคร้ายที่กำลังเผชิญอยู่
- 2.ผู้ป่วยมะเร็งได้ใช้ผลิตภัณฑ์ที่ปลอดภัยจากบริษัทชั้นนำในการผลิตเครื่องสำอางค์

นอกจากการดูแลช่วยเหลือสังคมในด้านต่างๆ กิจกรรมทางพุทธศาสนาเป็นกิจกรรมที่บริษัทฯ ให้ความสำคัญ โดยมีโครงการที่เป็นประโยชน์ในการสืบทอดพระพุทธศาสนาให้เป็นที่เคารพนับถือของชนรุ่นหลังต่อไป

4.1 โครงการธรรมะสัญจร



4.2 โครงการบวชนเณรภาคฤดูร้อน



4.3 โครงการกรฐินคืนถิ่นเกิด



4.4 โครงการทอดผ้าป่ามหากุศล



นวัตกรรมทางสังคม

ปี 2559 บริษัทเอส แอนด์ เจฯ ได้มีโอกาสริเริ่มโครงการเพื่อสังคมในรูปแบบที่ต่อยอดจากปีที่ผ่านมา ใน “โครงการ ห้องวิทยาศาสตร์ต้นแบบ” ที่เป็นการพัฒนาการเรียนการสอนวิชาวิทยาศาสตร์ในระดับประถมศึกษา ไปสู่ “โครงการ Science on Mobile” ซึ่งเป็นโครงการที่มุ่งพัฒนาการเรียนการสอนวิชาวิทยาศาสตร์ในระดับมัธยมศึกษา โดยมีวัตถุประสงค์เพื่อสร้างแรงจูงใจในการเรียนวิทยาศาสตร์อย่างต่อเนื่อง และพร้อมที่จะเข้าเรียนต่อในระดับอุดมศึกษาต่อไป



รางวัลแห่งปี 2559



รางวัลด้านสังคมและสิ่งแวดล้อม



“Thailand Sustainability Investment 2016”

หรือ “หุ้นยั่งยืน” ซึ่งเป็นรางวัลสำหรับบริษัทจดทะเบียนที่มีการดำเนินธุรกิจตามหลักบรรษัทภิบาลด้วยความรับผิดชอบต่อสังคมและสิ่งแวดล้อม



“SET Awards 2016 Best Innovative Company Awards”

รางวัลดีเด่นประเภทรางวัลวิทย์ยอดเยี่ยมด้านนวัตกรรม ประจำปี 2559



“Certificate of ESG100 Company”

สถาบันไทยพัฒน์มอบให้กับบริษัทจดทะเบียนที่มีการดำเนินงานโดดเด่นด้านสิ่งแวดล้อม สังคม และธรรมาภิบาล (ESG) ต่อเนื่องเป็นปีที่สอง



“Best Practice”

โรงงานนำร่องโครงการจัดทำแนวทางปฏิบัติที่เป็นเลิศ เพื่อ Green Supply Chain ของอุตสาหกรรมเป้าหมายเพื่อการส่งออก

AWARD

รางวัลด้านลูกค้า



Danai's Appreciation of Patronage

จากบริษัท เบตเตอร์เวย์ (ประเทศไทย) จำกัด

เป็นรางวัล Supplier ที่ผลิตสินค้ามีคุณภาพและมีบริการที่ดี



Watsons HWB AWARD 2016

Best selling Hair treatment

เป็นรางวัลสินค้าขายดีกลุ่ม Hair treatment



Watsons HWB AWARD 2016

Best selling Body scrub

เป็นรางวัลที่ได้จากสินค้าขายดีกลุ่ม Body Scrub

รางวัลด้านคุณภาพ



รางวัล อย.คออลิตี อวอร์ด

จากสำนักงานคณะกรรมการอาหารและยา เป็นรางวัลสำหรับเชิดชูสถานประกอบการที่ผลิตอย่างมีคุณภาพ ดำเนินธุรกิจอย่างมีคุณธรรมและมีความรับผิดชอบต่อสังคม ได้รับต่อเนื่องมาเป็นปีที่ 4

ดัชนีข้อมูลตามกรอบการรายงาน GRI

Indicator	Descriptions	Page
Category : General Standard		
Strategy and Analysis		
G4-1	Provide a statement from the most senior decision-maker of the organization	A,B
G4-2	Provide a description of key impacts, risks, and opportunities	A,B
Organizational Profile		
G4-3	Report the name of the organization	1
G4-4	Report the primary brands, products, and services	1-2
G4-5	Report the location of the organization's headquarters	1
G4-6	Report the number of countries where the organization operates	1-2
G4-7	Report the nature of ownership and legal form	3
G4-9	Report the scale of the organization	1
G4-10	Report types of employees and their classification (such as gender, permanent employee, region, substantial portion and significant variations)	13-14
G4-11	The percentage of total employees covered by collective bargaining agreements	13
G4-12	Describe the organization's supply chain	4
Identified Material Aspects and Boundaries		
G4-18	The process for defining the report content and the Aspect Boundaries, and how the organization has implemented the Reporting Principles for Defining Report Content	5-6
G4-19	List all the material Aspects identified in the process for defining report content	6
G4-20	For each material Aspect, report the Aspect Boundary within the organization	6
G4-21	For each material Aspect, report the Aspect Boundary outside the organization	6

ดัชนีข้อมูลตามกรอบการรายงาน GRI

Indicator	Descriptions	Page
Stakeholder Engagement		
G4-24	A list of stakeholder groups engaged by the organization	7-8
G4-25	The basis for identification and selection of stakeholders with whom to engage	7-8
G4-26	The organizational approach to stakeholder engagement	7-8
G4-27	The key topics and concerns raised through stakeholder engagement and how the organization has responded to those key topics and concerns	7-8
Report Profile		
G4-28	Reporting period (such as fiscal or calendar year) for information provided	5
G4-30	Reporting cycle (such as annual, biennial)	5
G4-31	The contact point for questions regarding the report or its contents	5
Ethics and Integrity		
G4-56	The organizational values, principles, standards and norms of behavior such as codes of conduct and codes of ethics	1, 27-28
Category : Economic		
Aspect : Economic Performance		
G4-EC1	Direct economic value generated and distributed	10
G4-EC2	Financial implications and other risks and opportunities for the organizational activities due to climate change	32
Aspect : Procurement Practices		
G4-EC7	Development and impact of infrastructure investments and services supported	11
G4-EC8	Significant indirect economic impacts, including the extent impacts	16, 32
Category : Environmental		
Aspect : Energy		
G4-EN5	Energy intensity	47
G4-EN6	Reduction of energy consumption	43, 48
G4-EN7	Reduction in energy requirements of products and services	48
Aspect : Water		
G4-EN8	Total water withdrawal by source	45-46
G4-EN10	Percentage and total volume of water recycled and reused	44-46

ดัชนีข้อมูลตามกรอบการรายงาน GRI

Indicator	Descriptions	Page
Aspect : Emissions		
G4-EN15	Direct greenhouse gas (GHG) emissions (Scope 1)	47
G4-EN16	Energy indirect greenhouse gas (GHG) emissions (Scope 2)	47
G4-EN18	Greenhouse gas (GHG) emissions intensity	47
G4-EN19	Reduction of greenhouse gas (GHG) emissions	47-48
G4-EN21	NOx, SOx, and other significant air emissions	51
Aspect : Effluents and Waste		
G4-EN22	Total water discharge by quality and destination	46
G4-EN23	Total weight of waste by type and disposal method	52
Aspect : Compliance		
G4-EN29	Monetary value of significant fines and total number of non-monetary sanctions for no-compliance with environmental laws and regulations	-
Aspect : Supplier Environment Assessment		
G4-EN32	Percentage of new suppliers that were screened using environmental criteria	33-34
Category : Social		
Sub-category : Labor Practices and Decent Work		
Aspect : Employment		
G4-LA1	Total number and rates of new employee hires and employee turnover by age group, gender and region	13-14
G4-LA2	Benefits provided to full - time employees that are not provided to temporary or part - time employees, by significant locations of operation	18-19
G4-LA3	Return to work and retention rates after parental leave, by gender	14
Aspect : Occupational Health and Safety		
G4-LA5	Percentage of total workforce represented in formal joint management - worker health and safety committees that help monitor and advise on occupational health and safety programs	22-23
G4-LA6	Type of injury and rates of injury, occupational diseases rete, lost days and absenteeism and total number of work - related fatalities, by region and by gender	22-23
G4-LA7	Workers with high incidence or high risk of diseases related to their occupation	22-23, 25

ดัชนีข้อมูลตามกรอบการรายงาน GRI

Indicator	Descriptions	Page
Aspect : Training and Education		
G4-LA9	Average hours of training per year per employee by gender, and by employee category	16
G4-LA10	Programs for skills management and lifelong learning that support the continued employability of employees and assist them managing career endings	15-17
G4-LA11	Percentage of employees receiving regular performance and career development reviews, by gender and by employee category	16-17
Aspect : Diversity and Equal Opportunity		
G4-LA12	Composition of governance bodies and breakdown of employees per employee category according to gender, age group, minority group membership, and other indicators of diversity	14
Category : Social		
Sub-category : Human Rights		
Aspect : Investment		
G4-HR1	Total number and percentage of significant investment agreements and contracts that include human rights clauses or that underwent human rights screening	18, 20
G4-HR2	Total hours of employee training on human rights policies or procedures concerning aspects of human rights that are relevant to operations, including the percentage of employees trained	27-28
Aspect : Child Labor		
G4-HR5	Operations and suppliers identified as having significant risk for incidents of child labor, and measures taken to contribute to the effective abolition of child labor	20-21
Aspect : Forced or Compulsory Labor		
G4-HR6	Operations and suppliers identified as having significant risk for incidents of forced or compulsory labor, and measures to contribute to the elimination of all forms of forced or compulsory labor	20

ดัชนีข้อมูลตามกรอบการรายงาน GRI

Indicator	Descriptions	Page
Aspect : Security Practices		
G4-HR7	Percentage of security personnel trained in the organizational human rights policies or procedures that are relevant to operations	23-24
Category : Social		
Sub-category : Society		
Aspect: Local Communities		
G4-SO1	Percentage of operations with implemented local community engagement, impact assessments, and development programs	53
Aspect: Anti-corruption		
G4-SO4	Communication and training on anti-corruption policies and procedures	29
G4-SO5	Confirmed incidents of corruption and actions taken	29
Category : Social		
Sub-category : Product Responsibility		
Aspect: Customer Health and Safety		
G4-PR5	Results of surveys measuring customer satisfaction	26

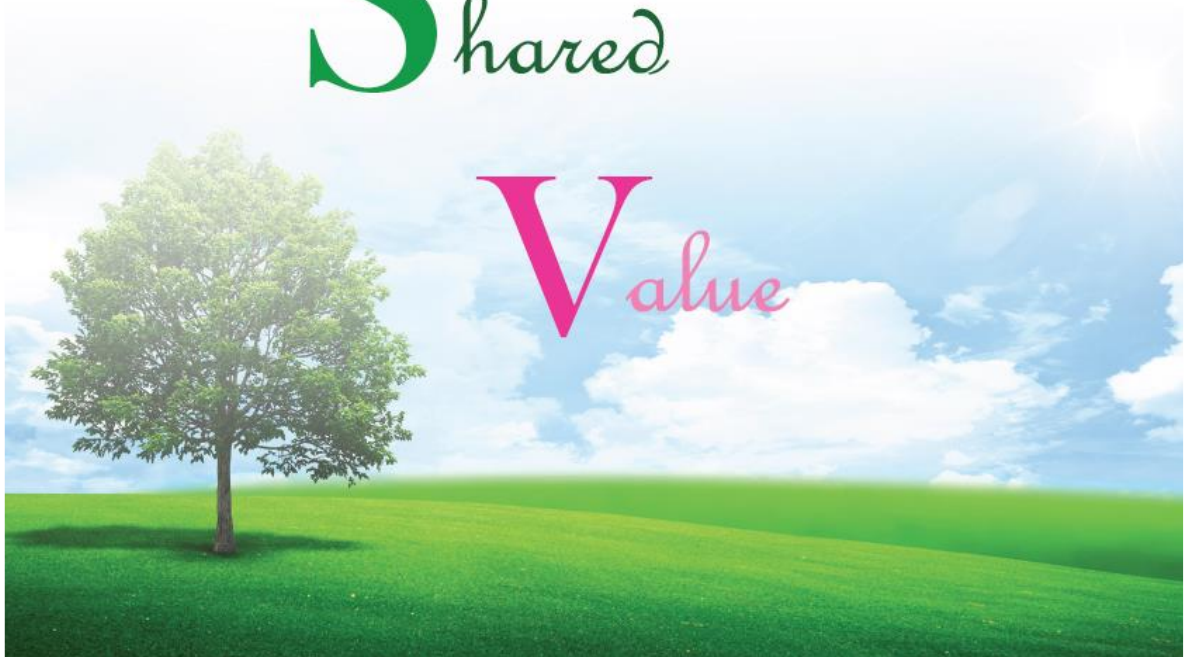
Sustainable
Development



Creating

Shared

Value



เอกสารแนบ 5.2 : สารประธานกรรมการ

ในปีที่ผ่านมาเศรษฐกิจโลกยังคงชะลอตัว ประกอบกับความผันผวนของค่าเงินรวมถึงปัจจัยอื่นๆ ส่งผลให้เกิดการชะลอตัวในการบริโภค ประเทศไทยก็ได้รับผลกระทบใน การส่งออกในขณะที่เศรษฐกิจในภาพรวมของประเทศเติบโตเฉลี่ยอยู่ที่ร้อยละ 3.2 อย่างไรก็ตาม อุตสาหกรรมเครื่องสำอาง ซึ่งเป็นธุรกิจทางด้านความงามยังคงสามารถเติบโตได้

ในปี 2559 บริษัทฯ มีความมุ่งมั่น ตั้งใจที่จะเติบโตในการดำเนินธุรกิจ โดยที่บริษัทฯ มีลูกค้าที่มีศักยภาพ และสัมพันธ์ภาพที่ดี ประกอบกับผู้บริหารของบริษัทฯ มีความเข้าใจความต้องการของลูกค้าและผู้บริโภค มีความคิดริเริ่มสร้างสรรค์ ทำให้บริษัทฯ สามารถผลิตสินค้าที่มีนวัตกรรมใหม่ๆ ที่สามารถตอบสนองต่อความต้องการของลูกค้าให้เกิด ความพึงพอใจ ในขณะเดียวกันบริษัทฯ ได้มีการควบคุม ดูแลค่าใช้จ่าย และลดต้นทุน ในการผลิตอย่างมีประสิทธิภาพอย่างต่อเนื่อง ส่งผลให้ในปี 2559 บริษัทฯ มีผลประกอบการที่เติบโตขึ้น มีรายได้จากการขาย จำนวน 4,508 ล้านบาท เพิ่มขึ้นจากปี 2558 ในอัตราร้อยละ 2.4 และมีกำไรก่อนภาษีเงินได้ จำนวน 361 ล้านบาท เพิ่มขึ้นจากปี 2558 ในอัตราร้อยละ 31.6 จากผลประกอบการดังกล่าวทำให้สะท้อนถึงความมุ่งมั่น และความสามารถในการแข่งขันเพื่อให้ประสบผลสำเร็จในการดำเนินธุรกิจสามารถเพิ่มกำไรและขยายรายได้

นอกจากนี้ ในปี 2559 บริษัทฯ ยังได้รับใบรับรองการเป็นสมาชิกแนวร่วมปฏิบัติของภาคเอกชนไทยในการต่อต้านการทุจริต ซึ่งเป็นการสะท้อนให้เห็นถึงการดำเนินธุรกิจที่โปร่งใส และแสดงให้เห็นถึงเจตนารมณ์ที่แน่วแน่ของบริษัทฯ ที่ได้ร่วมเป็นส่วนหนึ่งในการสร้างสรรค์สังคมไทย ที่ดีภายใต้ปรัชญาขององค์กรในเครือสหพัฒน์ “ คนดี สืบคำดี สังคมดี ”

ในนามคณะกรรมการบริษัท ขอขอบคุณท่านผู้ถือหุ้น พันธมิตรทางธุรกิจ ตลอดจนคณะผู้บริหาร และพนักงานที่ให้ความร่วมมือสนับสนุนการดำเนินงานของธุรกิจด้วยดีเสมอมา ซึ่งจะนำความเจริญรุ่งเรืองก้าวหน้าให้บริษัทฯ ต่อไป

นายบุญเกียรติ โชควัฒนา

(นายบุญเกียรติ โชควัฒนา)

ประธานกรรมการ

..... รับรองความถูกต้อง

เอกสารแนบ 5.3 : รายงานคณะกรรมการตรวจสอบ

คณะกรรมการตรวจสอบได้ปฏิบัติหน้าที่และความรับผิดชอบตามที่ระบุไว้ในกฎบัตรคณะกรรมการตรวจสอบ ที่ได้รับอนุมัติจากคณะกรรมการบริษัท โดยกรรมการตรวจสอบ ประกอบด้วยผู้มีความรู้และประสบการณ์เพียงพอในการสอบทาน ความน่าเชื่อถือของงบการเงิน

ในปี 2559 คณะกรรมการตรวจสอบ ซึ่งประกอบด้วย

- | | | |
|-----------------|---------------|----------------------|
| 1. นายขจรศักดิ์ | วันรัตน์เศรษฐ | ประธานกรรมการตรวจสอบ |
| 2. พล.ต.อ.สมชาย | ประภัสร์ภักดี | กรรมการตรวจสอบ |
| 3. นางประดิษฐา | จงวัฒนา | กรรมการตรวจสอบ |
| 4. นายสุรงค์ | องค์โฆสิต | กรรมการตรวจสอบ |

มีการประชุม 4 ครั้ง โดยหารือร่วมกับฝ่ายบริหาร ผู้ตรวจสอบภายใน และ ผู้สอบบัญชีในเรื่องที่เกี่ยวข้องสรุปสาระสำคัญในการปฏิบัติหน้าที่ได้ ดังนี้

1. การสอบทานรายงานทางการเงิน เพื่อให้มั่นใจว่า การจัดทำงบการเงินเป็นไปตามข้อกำหนดของกฎหมายและมาตรฐานบัญชีตามหลักการบัญชีที่รับรองทั่วไปมีความเชื่อถือได้และทันเวลา รวมทั้งมีการเปิดเผยข้อมูลใน งบการเงินอย่างเพียงพอ และได้ประชุมร่วมกับผู้สอบบัญชีโดยไม่มีฝ่ายบริหารของบริษัท 1 ครั้ง
2. การกำกับดูแลงานตรวจสอบภายใน สอบทานแผนการตรวจสอบประจำปี การปฏิบัติงานตามแผนผลการตรวจสอบ โดยให้ข้อเสนอแนะและติดตามการดำเนินการแก้ไขในประเด็นที่มีนัยสำคัญ เพื่อก่อให้เกิดการกำกับดูแลกิจการที่ดีและมีการควบคุมภายในที่เพียงพอ
3. การพิจารณาแต่งตั้งผู้สอบประจำปี พิจารณาผลการปฏิบัติงานและความเป็นอิสระของผู้สอบบัญชีภายนอก ในการทำหน้าที่ผู้สอบบัญชีในปีที่ผ่านมาและพิจารณาเสนอรายชื่อผู้สอบบัญชี ค่าสอบบัญชีประจำปีต่อคณะกรรมการบริษัท
4. สอบทานการบริหารความเสี่ยง มีการติดตามผลการดำเนินงานของการบริหารความเสี่ยงเพื่อให้มั่นใจว่าบริษัทได้มีการบริหารจัดการความเสี่ยงในระดับที่ยอมรับได้

..... รับรองความถูกต้อง

5. การสอบทานกำกับดูแลกิจการที่ดี สอบทานการปฏิบัติงานตามกฎหมาย กฎ ระเบียบที่เกี่ยวข้องกับการดำเนินธุรกิจของบริษัท รวมถึงการสอบถามรายการที่เกี่ยวข้องกัน เพื่อให้มั่นใจว่าบริษัท มีการดำเนินการตามเงื่อนไขทางธุรกิจอย่างสมเหตุสมผล และติดตามการนำนโยบายต่อต้านคอร์รัปชัน ที่ประกาศใช้เมื่อวันที่ 24 กุมภาพันธ์ 2558 เพื่อให้ผู้บริหารและพนักงานยึดถือเป็นบรรทัดฐานในการปฏิบัติงาน รวมทั้งเผยแพร่ให้กับผู้มีส่วนได้เสียถือปฏิบัติ และสอบทานแบบประเมินตนเองเกี่ยวกับมาตรการต่อต้านการคอร์รัปชันของโครงการแนวร่วมปฏิบัติของภาคเอกชนไทยในการต่อต้านการทุจริต (Private Sector Collective Action Coalition Against Corruption Committee หรือ CAC) โดยบริษัท ได้ผ่านการรับรองเป็นสมาชิกแนวร่วมปฏิบัติของภาคเอกชนไทยในการต่อต้านคอร์รัปชัน (Certified Company) เมื่อวันที่ 14 ตุลาคม 2559

คณะกรรมการตรวจสอบมีความเห็นว่า บริษัทมีระบบการควบคุมภายใน ระบบการบริหารความเสี่ยงและการตรวจสอบภายในที่เหมาะสม มีการปฏิบัติงานที่สอดคล้องตามกฎหมาย รวมถึงการกำกับดูแลกิจการที่ดี

นายขจรศักดิ์ วันรัตน์เศรษฐ์
(นายขจรศักดิ์ วันรัตน์เศรษฐ์)
ประธานกรรมการตรวจสอบ

เอกสารแนบ 5.4 : รายงานคณะกรรมการบริหารความเสี่ยง

คณะกรรมการบริหารความเสี่ยง บริษัท เอส แอนด์ เจ อินเตอร์เนชั่นแนล เอนเตอร์ไพรส์ จำกัด (มหาชน) มีจำนวน 8 ท่าน ดังนี้

1. ดร.อรรถกร	กลิ่นความดี	ประธานกรรมการบริหารความเสี่ยง
2. ศ.ดร.นฤมล	สอาดโณม	กรรมการบริหารความเสี่ยง
3. ดร.เกริกเกียรติ	ศรีเสริมโภค	กรรมการบริหารความเสี่ยง
4. นางสาวสุเมธ	สุชาติชัยฤทธิ์	กรรมการบริหารความเสี่ยง
5. นางดารณี	อรรจนียกุล	กรรมการบริหารความเสี่ยง
6. นายภัทร	วิจิตเศรษฐ์	กรรมการบริหารความเสี่ยง
7. นางสุธัญญา	สุมะนา	กรรมการบริหารความเสี่ยง
8. นางพรณี	ฉันทวรลักษณ	กรรมการบริหารความเสี่ยงและ

เลขานุการคณะกรรมการบริหารความเสี่ยง

คณะกรรมการบริหารความเสี่ยงได้รับแต่งตั้งจากคณะกรรมการบริษัท เมื่อวันที่ 10 พฤษภาคม 2559 ปฏิบัติงานภายใต้กฎบัตรคณะกรรมการบริหารความเสี่ยง ซึ่งได้รับความเห็นชอบจากคณะกรรมการบริษัทเมื่อวันที่ 28 เมษายน 2552 ในปี 2559 มีการประชุมรวม 5 ครั้ง เพื่อกำหนดแนวทางปฏิบัติงานและประเมินการบริหารความเสี่ยงด้านต่างๆเพื่อให้ การบริหารความเสี่ยงอย่างเพียงพอ โดยสรุปสาระสำคัญดังนี้

1. ทบทวนและประกาศนโยบายการบริหารความเสี่ยงประจำปี 2559 เพื่อให้องค์กรและธุรกิจมีการพัฒนา และเติบโตอย่างยั่งยืน โดยกำหนดนโยบายให้การบริหารความเสี่ยงเป็นส่วนหนึ่งของการทำงานในองค์กร พร้อมทั้งสนับสนุนและส่งเสริมการบริหารความเสี่ยงให้ประสบความสำเร็จ
2. ทบทวนและรวบรวมคู่มือการบริหารความเสี่ยงในด้านต่างๆที่ได้ทำไว้แล้ว และกำหนดให้หน่วยงาน Internal Audit ตรวจสอบติดตามประเมินผลและรายงานต่อคณะกรรมการบริหารความเสี่ยง
3. จัดทำแผนและคู่มือการบริหารความเสี่ยงเพิ่มเติมในปัจจัยสำคัญที่มีผลกระทบต่อความเชื่อมั่นของลูกค้า เพื่อเป็นตัวอย่างของกระบวนการบริหารความเสี่ยงในการปฏิบัติงานและนำไปสู่การสร้างวัฒนธรรมของ องค์กรที่มีการบริหารความเสี่ยงเป็นส่วนหนึ่งของการทำงานทั่วทั้งบริษัท โดยได้จัดตั้งคณะทำงาน 2 คณะ ประกอบด้วยผู้บริหารหน่วยงานที่เกี่ยวข้องจัดทำแผนบริหารความเสี่ยงใน 2 กระบวนการที่สำคัญ คือ กระบวนการพัฒนาสินค้าใหม่และกระบวนการสร้างสินค้าเพื่อส่งมอบได้ตรงตามกำหนด ซึ่งเป็นปัจจัย สำคัญเร่งด่วนในการสร้างความเชื่อมั่นให้กับลูกค้าในการทำธุรกิจกับบริษัท

..... รับรองความถูกต้อง

4. วางพื้นฐานความรู้ การจัดกิจกรรม การประชาสัมพันธ์ สนับสนุนส่งเสริมให้มีการบริหารความเสี่ยงในการทำงานอย่างได้ผล

คณะกรรมการบริหารความเสี่ยง มีความมุ่งมั่นที่จะวางพื้นฐานและส่งเสริมให้เกิดการดำเนินการอย่างต่อเนื่อง สามารถบรรลุเป้าหมายให้การบริหารความเสี่ยงเป็นส่วนหนึ่งของวัฒนธรรมองค์กร

ดร.อรรถกร กลั่นความดี

(ดร.อรรถกร กลั่นความดี)

ประธานกรรมการบริหารความเสี่ยง

เอกสารแนบ 5.5 : รายงานคณะกรรมการสรรหา

บริษัท เอส แอนด์ เจ อินเตอร์เนชั่นแนล เอนเตอร์ไพรส์ จำกัด (มหาชน) ได้แต่งตั้งคณะกรรมการสรรหา โดยมีจำนวน 5 คน ประกอบด้วย

1. นายบุญเกียรติ	โชควัฒนา	ประธานกรรมการสรรหา
2. นางทิพาภรณ์	โชควัฒนา	กรรมการสรรหา
3. นายธีระศักดิ์	วิจิตเศรษฐ์	กรรมการสรรหา
4. ดร.อัครกร	กลิ่นความดี	กรรมการสรรหา
5. นางแก้วตา	องค์สรณะคม	กรรมการสรรหา

คณะกรรมการสรรหาได้ปฏิบัติหน้าที่ตามที่ได้รับมอบหมายจากคณะกรรมการบริษัท ซึ่งกำหนดไว้ในกฎบัตรของคณะกรรมการสรรหา โดยมีหน้าที่สรรหาบุคคลที่มีคุณสมบัติเหมาะสม มีความรู้และเชี่ยวชาญจากหลายสาขาวิชาชีพเข้าดำรงตำแหน่งกรรมการบริษัท และผู้บริหารระดับสูง

คณะกรรมการสรรหาได้กำหนดหลักเกณฑ์และวิธีการสรรหาที่สอดคล้องกับกฎบัตร และหลักการกำกับดูแลกิจการที่ดีของบริษัท รวมถึงข้อกำหนดที่เกี่ยวข้องโดยพิจารณาจากคุณสมบัติที่มีพื้นฐาน และคุณสมบัติที่สอดคล้องกับกลยุทธ์ในการดำเนินธุรกิจของบริษัทฯ รวมทั้งมีภาวะผู้นำ มีวิสัยทัศน์ มีคุณธรรมและจริยธรรม มีประวัติการทำงานที่โปร่งใส ตลอดจนไม่มีลักษณะต้องห้ามตามกฎหมายและข้อบังคับของบริษัทฯ และได้เปิดโอกาสให้ผู้ถือหุ้นรายย่อยมีส่วนร่วมในการเสนอชื่อบุคคลเพื่อเป็นกรรมการบริษัทล่วงหน้าก่อนวันประชุมสามัญผู้ถือหุ้น ซึ่งปรากฏว่าในปี 2559 ไม่มีผู้ถือหุ้นเสนอชื่อบุคคล เพื่อรับการพิจารณาเลือกตั้งเป็นกรรมการบริษัทแต่อย่างใด

ในปี 2559 คณะกรรมการสรรหามีการประชุมเพื่อปฏิบัติหน้าที่ตามที่ได้รับมอบหมายรวมทั้งสิ้น 2 ครั้ง โดยคณะกรรมการสรรหาได้พิจารณาคุณสมบัติของบุคคลที่ได้รับการเสนอชื่อเพื่อเป็นกรรมการบริษัทแทนกรรมการที่ครบกำหนดออกตามวาระในการประชุมสามัญผู้ถือหุ้นครั้งที่ 37 รวม 5 ท่าน กลับเข้าเป็นกรรมการบริษัทอีกวาระหนึ่ง ซึ่งคณะกรรมการสรรหาได้มีการปฏิบัติหน้าที่ตามที่ได้รับมอบหมายด้วยความรอบคอบ และสมเหตุสมผลแล้ว

คุณบุญเกียรติ โชควัฒนา
(นายบุญเกียรติ โชควัฒนา)
ประธานคณะกรรมการสรรหา

..... รับรองความถูกต้อง

เอกสารแนบ 5.6 : รายงานคณะกรรมการกำหนดค่าตอบแทน

บริษัท เอส แอนด์ เจ อินเตอร์เนชั่นแนล เอนเตอร์ไพรส์ จำกัด (มหาชน) ได้แต่งตั้งคณะกรรมการกำหนดค่าตอบแทน โดยมีกรรมการจำนวน 4 คน ประกอบด้วย

1. นายบุญเกียรติ	โชควัฒนา	ประธานกรรมการกำหนดค่าตอบแทน
2. นายธีระศักดิ์	วิกิตเศรษฐ์	กรรมการกำหนดค่าตอบแทน
3. นางแก้วตา	องค์สรณะคม	กรรมการกำหนดค่าตอบแทน
4. นางพิศมัย	จันทบุบผา	กรรมการกำหนดค่าตอบแทน

คณะกรรมการกำหนดค่าตอบแทนได้ปฏิบัติหน้าที่ตามที่ได้รับมอบหมายจากคณะกรรมการบริษัท ซึ่งกำหนดไว้ในกฎบัตรของคณะกรรมการกำหนดค่าตอบแทน โดยมีหน้าที่กำหนดค่าตอบแทนแก่กรรมการบริษัท กรรมการชุดย่อย และผู้บริหารระดับสูง ให้อยู่ในระดับที่เหมาะสม รวมทั้งสามารถสร้างแรงจูงใจให้เกิดประสิทธิภาพในการทำงาน และรักษาบุคลากรที่มีความรู้ความสามารถให้อยู่กับบริษัทฯ เพื่อนำเสนอต่อที่ประชุมคณะกรรมการบริษัท

คณะกรรมการกำหนดค่าตอบแทนได้กำหนดนโยบายและหลักเกณฑ์ในการพิจารณา ซึ่งพิจารณาจากอำนาจหน้าที่ ความรับผิดชอบที่ได้รับมอบหมาย และผลการปฏิบัติงาน รวมถึงการเติบโตและผลการดำเนินงานของบริษัทฯ สภาพคล่อง ทางธุรกิจ ปัจจัยที่อาจมีผลกระทบต่อบริษัทฯ หรือภาวะเศรษฐกิจโดยรวม โดยมีวิธีดำเนินการสอดคล้องกับกฎบัตรและข้อกำหนดที่เกี่ยวข้อง

ในปี 2559 คณะกรรมการกำหนดค่าตอบแทนมีการประชุมเพื่อปฏิบัติหน้าที่ตามที่ได้รับมอบหมายรวมทั้งสิ้น 2 ครั้ง ได้มีการพิจารณาบทวนค่าตอบแทนกรรมการบริษัท กรรมการชุดย่อย และผู้บริหารประจำปี และได้เปิดเผยค่าตอบแทนของกรรมการบริษัท กรรมการชุดย่อย และผู้บริหาร ไว้ในรายงานประจำปีแล้ว ซึ่งคณะกรรมการกำหนดค่าตอบแทนได้พิจารณาแล้วเห็นว่ามีความเหมาะสม สอดคล้องกับหน้าที่ความรับผิดชอบ และเป็นไปตามนโยบายของบริษัทฯ

คุณบุญเกียรติ โชควัฒนา
(นายบุญเกียรติ โชควัฒนา)
ประธานกรรมการกำหนดค่าตอบแทน

..... รับรองความถูกต้อง

เอกสารแนบ 5.7 : รายงานคณะกรรมการบริหาร

บริษัท เอส แอนด์ เจ อินเตอร์เนชั่นแนล เอนเตอร์ไพรส์ จำกัด (มหาชน) ได้แต่งตั้งคณะกรรมการบริหารซึ่งฐานะเป็นฝ่ายจัดการ เพื่อปฏิบัติหน้าที่บริหารจัดการกิจการของบริษัท ตามที่ได้รับมอบหมายจากคณะกรรมการบริษัท และเป็นไปตามที่ได้กำหนดไว้ในกฎบัตรของคณะกรรมการบริหาร

ในปี 2559 คณะกรรมการบริหารมีการประชุมเพื่อปฏิบัติหน้าที่ตามที่ได้รับมอบหมาย รวมทั้งสิ้น 20 ครั้งสรุปได้ดังนี้

1. นำเสนอเป้าหมาย กลยุทธ์ทางธุรกิจ และวิธีการดำเนินงานประจำปีต่อคณะกรรมการบริษัท ตลอดจนรับผิดชอบในการบริหารกิจการของบริษัท ให้เป็นไปตามนโยบาย และเป้าหมายที่กำหนดไว้ โดยติดตามการดำเนินงานในภาพรวมของบริษัท และแต่ละฝ่ายงานเป็นประจำทุกเดือน พร้อมทั้งให้ข้อเสนอแนะเพื่อพัฒนางานให้มีประสิทธิภาพยิ่งขึ้น

2. อนุมัติงบประมาณการลงทุนประจำปีของบริษัท เพื่อขยายการลงทุนในด้านเทคโนโลยีการผลิต เทคโนโลยีสารสนเทศรวมทั้งลงทุนในการสรรหา พัฒนา และส่งเสริมศักยภาพของบุคลากรเพื่อเตรียมความพร้อมของพนักงานทุกระดับให้สามารถแข่งขันทางธุรกิจได้ในระยะยาว

3. จัดให้มีการทำรายงานทางการเงินเพื่อให้ผู้สอบบัญชีทำการตรวจสอบหรือสอบทาน และให้ความเห็นชอบต่อการเงินดังกล่าวก่อนนำเสนอต่อคณะกรรมการตรวจสอบและคณะกรรมการบริษัทตามลำดับ

4. พิจารณาการทำรายการกับบุคคลที่เกี่ยวข้องกัน และรายการได้มาหรือจำหน่ายไปซึ่งทรัพย์สินด้วยความรอบคอบ ระมัดระวัง มีความสมเหตุสมผลในเรื่องของราคาและเงื่อนไขอื่นๆ ที่เกี่ยวข้อง ยึดถือผลประโยชน์ของบริษัท และผู้ถือหุ้นเป็นที่ตั้ง โดยกรรมการบริหารที่มีส่วนได้เสียจะไม่มีส่วนร่วมในการตัดสินใจ ก่อนนำเสนอคณะกรรมการตรวจสอบและคณะกรรมการบริษัทเพื่อพิจารณาอนุมัติในขนาดรายการที่มีนัยสำคัญ

5. สนับสนุนและส่งเสริมให้พนักงานมีการคิดค้นนวัตกรรมทั้งผลิตภัณฑ์และวิธีการทำงานใหม่ๆอย่างต่อเนื่อง รวมทั้งผลักดันให้องค์กรและผลิตภัณฑ์ของบริษัท ได้รับการรับรองคุณภาพและมาตรฐานจากสถาบันชั้นนำทั้งในและต่างประเทศ

6. ทบทวนกฎบัตรคณะกรรมการบริหาร เพื่อให้แนวทางในการปฏิบัติหน้าที่ที่มีความเหมาะสมกับสถานการณ์ปัจจุบัน รวมทั้งได้มีการเห็นชอบข้อปฏิบัติตามนโยบายต่อต้านการคอร์รัปชันเพื่อเป็นแนวทางให้ผู้บริหารและพนักงานมีแนวทางในการปฏิบัติงานด้วยความโปร่งใส เป็นธรรม ตลอดจนทบทวนระเบียบเกี่ยวกับการปฏิบัติงานภายในของบริษัท ให้สอดคล้องกับการเปลี่ยนแปลงที่เกิดขึ้น

คณะกรรมการบริหารมีความมุ่งมั่นในการบริหารจัดการธุรกิจเพื่อให้บรรลุตามวิสัยทัศน์ พันธกิจ เป้าหมาย และกลยุทธ์ธุรกิจของบริษัท ภายใต้หลักการกำกับดูแลกิจการที่ดี ด้วยความโปร่งใส ตรวจสอบได้ ควบคู่ไปกับการดำเนินธุรกิจด้วยความรับผิดชอบต่อสังคมและสิ่งแวดล้อม เพื่อให้องค์กรเติบโตได้อย่างมั่นคงและยั่งยืนต่อไป

นายธีระศักดิ์ วิจิตเสรษฐ์

(นายธีระศักดิ์ วิจิตเสรษฐ์)

ประธานกรรมการบริหารและกรรมการผู้จัดการ

เอกสารแนบ 5.8 : รายงานคณะกรรมการกำกับดูแลกิจการ

บริษัท เอส แอนด์ เจ อินเตอร์เนชั่นแนล เอนเตอร์ไพรส์ จำกัด (มหาชน) ได้แต่งตั้งคณะกรรมการกำกับดูแลกิจการ โดยมีกรรมการจำนวน 5 คน ประกอบด้วย

1. พล.ต.อ.สมชาย	ประภัสร์ภักดี	ประธานกรรมการกำกับดูแลกิจการ
2. นางแก้วตา	องค์สรณะคม	กรรมการกำกับดูแลกิจการ
3. นางพัชรา	พงษ์วิจารณ์	กรรมการกำกับดูแลกิจการ
4. นายสุมิตร	ชอไพบุลย์	กรรมการกำกับดูแลกิจการ
5. นางวรวรรณ	ตันตระเศรษฐี	กรรมการกำกับดูแลกิจการ

คณะกรรมการกำกับดูแลกิจการได้ปฏิบัติหน้าที่ตามที่ได้รับมอบหมายจากคณะกรรมการบริษัท ซึ่งกำหนดไว้ใน กฎบัตรของคณะกรรมการกำกับดูแลกิจการ โดยมีหน้าที่รับผิดชอบด้านการกำกับดูแลการดำเนินงานของบริษัท ให้เป็นไปตามหลักการกำกับดูแลกิจการที่ดี มีการบริหารจัดการอย่างโปร่งใส เปิดเผยมตรวจสอบได้ มีความเป็นธรรมกับผู้มีส่วนได้เสียทุกกลุ่ม และมีการเจริญเติบโตอย่างยั่งยืน

ในปี 2559 คณะกรรมการกำกับดูแลกิจการมีการประชุมเพื่อปฏิบัติหน้าที่ตามที่ได้รับมอบหมายรวมทั้งสิ้น 9 ครั้ง สรุปได้ดังนี้

1. ทบทวนและแก้ไขกฎบัตรคณะกรรมการกำกับดูแลกิจการ เพื่อให้แนวทางในการปฏิบัติหน้าที่สอดคล้องกับหลักการกำกับดูแลกิจการที่ดี และมีความเหมาะสมกับ สถานการณ์ปัจจุบัน
2. ทบทวนหลักการกำกับดูแลกิจการที่ดีของบริษัท ซึ่งประกอบด้วยข้อมูล 4 ส่วน คือ นโยบายการกำกับดูแลกิจการ หลักการกำกับดูแลกิจการ จริยธรรมในการดำเนินธุรกิจ และจรรยาบรรณกรรมการบริษัท ผู้บริหาร และพนักงานให้เป็นไปตามแนวทาง “หลักการกำกับดูแลกิจการที่ดีสำหรับบริษัทจดทะเบียนปี 2555” ของตลาดหลักทรัพย์แห่งประเทศไทย และสอดคล้องกับหลักเกณฑ์ ASEAN CG Scorecard ตลอดจนให้ ความเห็นชอบการจัดทำแบบประเมินคณะกรรมการบริษัทเป็นรายบุคคล และการทำแบบประเมินคณะกรรมการชุดย่อย ทั้ง 7 คณะ
3. ดูแลและสนับสนุนให้บริษัทฯ มีการปฏิบัติตามหลักการกำกับดูแลกิจการ ซึ่งส่งผลให้บริษัทฯ ได้รับผลการประเมินการกำกับดูแลกิจการในระดับ “ดีมาก” ในโครงการสำรวจการกำกับดูแลกิจการบริษัทจดทะเบียนไทยประจำปี 2559 และได้รับการจัดอันดับบริษัทจดทะเบียนที่มีผลการประเมินการกำกับดูแลกิจการที่ดีในระดับ Top Quartile ของบริษัทที่มีมูลค่าหลักทรัพย์ตามราคาตลาดระหว่าง 1,000 - 2,999 ล้านบาท

..... รับรองความถูกต้อง

4. กำกับดูแลและสนับสนุนให้มีการบริหารความเสี่ยงด้านทุจริตคอร์รัปชัน โดยการประเมินความเสี่ยงด้านทุจริตคอร์รัปชัน รวมทั้งมีการทบทวนมาตรการบริหารความเสี่ยงด้านทุจริตคอร์รัปชันให้เพียงพอ โดยแบ่งระดับความเสี่ยงออกเป็น 5 ระดับ คือ สูงมาก สูง ปานกลาง น้อย และน้อยมาก
5. พิจารณาให้ความเห็นชอบข้อปฏิบัติตามนโยบายต่อต้านการคอร์รัปชัน หลักเกณฑ์ปฏิบัติในการสนับสนุนช่วยเหลือทางการเมือง หลักเกณฑ์ปฏิบัติในการบริจาคเพื่อการกุศลและสาธารณประโยชน์ หลักเกณฑ์ปฏิบัติในการรับหรือให้ ของขวัญ ของกำนัล และการเลี้ยงรับรอง หลักเกณฑ์ปฏิบัติในการให้และรับเงินสนับสนุน หลักเกณฑ์ปฏิบัติในการดำเนินธุรกิจด้านการขายและการตลาด และหลักเกณฑ์ปฏิบัติในการดำเนินธุรกิจด้านจัดซื้อ จัดจ้าง จัดหา เพื่อเป็นแนวทางสำหรับกรรมการบริษัท ผู้บริหาร และพนักงานทุกคน ยึดถือปฏิบัติให้สอดคล้องกับนโยบายต่อต้านการคอร์รัปชันของบริษัท และเป็นการปลูกฝังวัฒนธรรมองค์กรที่จะไม่ยอมรับการคอร์รัปชันทุกรูปแบบทั้งทางตรงและทางอ้อม และมีความโปร่งใสในการดำเนินธุรกิจ
6. จัดทำแบบประเมินตนเองเกี่ยวกับมาตรการต่อต้านคอร์รัปชัน และได้รับรองสถานะเป็นสมาชิกแนวร่วมปฏิบัติของภาคเอกชนไทยในการต่อต้านการทุจริต (Private Sector Collective Action Coalition Against Corruption : CAC) เมื่อวันที่ 14 ตุลาคม 2559 ซึ่งการได้รับรองดังกล่าวแสดงให้เห็นว่า บริษัทมีนโยบายและขั้นตอนการปฏิบัติอย่างเหมาะสมต่อความเสี่ยงด้านการคอร์รัปชันที่อาจจะเกิดขึ้น และเพื่อให้ การดำเนินงานสามารถสร้างความมั่นใจต่อผู้มีส่วนได้เสียทุกกลุ่ม บริษัทมุ่งเน้นการปฏิบัติอย่างจริงจังในทุกส่วนขององค์กร เพื่อให้ระบบและกระบวนการดำเนินงานต่างๆ รวมทั้งกระบวนการตรวจสอบเป็นไปอย่างมีประสิทธิภาพสูงสุด

คณะกรรมการกำกับดูแลกิจการเชื่อมั่นว่าบริษัท มีการดำเนินธุรกิจตามหลักการกำกับดูแลกิจการที่ดี และมุ่งมั่นที่จะพัฒนาการกำกับดูแลกิจการอย่างต่อเนื่อง ซึ่งจะเป็นปัจจัยสำคัญที่สนับสนุนการดำเนินงานให้มีประสิทธิภาพ ตลอดจนส่งเสริมให้บริษัท ได้รับความไว้วางใจจากผู้มีส่วนได้เสียทุกกลุ่ม อันจะเป็นรากฐานให้เติบโตอย่างยั่งยืนในระยะยาว

พล.ต.อ.สมชาย ประภัสสร์กุลดี

(พลตำรวจเอกสมชาย ประภัสสร์กุลดี)

ประธานกรรมการกำกับดูแล

..... รับรองความถูกต้อง