

ส่วนที่ 3

ฐานะการเงินและผลการดำเนินงาน

13. ข้อมูลทางการเงินที่สำคัญ

รายงานความรับผิดชอบของคณะกรรมการบริษัทต่อรายงานทางการเงิน

คณะกรรมการบริษัทได้ตระหนักถึงภาระหน้าที่และความรับผิดชอบในฐานะกรรมการบริษัทจดทะเบียนในการเป็นผู้รับผิดชอบต่อการเงินของ บริษัท เอส แอนด์ เจ อินเตอร์เนชั่นแนล เอนเตอร์ไพรส์ จำกัด (มหาชน) และบริษัทย่อย ซึ่งงบการเงินดังกล่าวได้จัดทำขึ้นตามมาตรฐานการรายงานทางการเงิน โดยมีการพิจารณาเลือกใช้นโยบายบัญชีที่เหมาะสมและถือปฏิบัติอย่างสม่ำเสมอ ประกอบกับการใช้ดุลยพินิจอย่างรอบคอบระมัดระวังและประมาณการที่สมเหตุสมผลในการจัดทำ

มีการเปิดเผยข้อมูลสำคัญอย่างเพียงพอในหมายเหตุประกอบงบการเงิน ตลอดจนได้แสดงคำอธิบายและการวิเคราะห์ฐานะการเงินและผลการดำเนินงานของบริษัทฯ และบริษัทย่อย เพื่อให้เกิดประโยชน์ต่อผู้ถือหุ้นและนักลงทุนทั่วไป ทั้งนี้งบการเงินดังกล่าวได้ผ่านการตรวจสอบและให้ความเห็นอย่างไม่มีเงื่อนไขจากผู้สอบบัญชีรับอนุญาตที่เป็นอิสระ

นอกจากนี้คณะกรรมการบริษัทได้ส่งเสริมให้บริษัทฯ มีการปฏิบัติตามหลักการกำกับดูแลกิจการที่ดี ตลอดจนจัดให้มีระบบการบริหารความเสี่ยง และระบบการควบคุมภายในที่มีประสิทธิภาพและประสิทธิผล เพื่อให้มั่นใจได้ว่าการบันทึกข้อมูลทางบัญชีมีความถูกต้อง ครบถ้วน และเพียงพอที่จะดำรงรักษาไว้ซึ่งทรัพย์สินของบริษัทฯ และบริษัทย่อย รวมถึงป้องกันไม่ให้เกิดการทุจริตหรือการดำเนินการที่ผิดปกติดังมีสาระสำคัญ

ในการนี้คณะกรรมการตรวจสอบของบริษัทฯ ซึ่งประกอบด้วยกรรมการที่เป็นอิสระได้ทำหน้าที่สอบทานเกี่ยวกับคุณภาพของรายงานทางการเงินและระบบการควบคุมภายใน ซึ่งความเห็นของคณะกรรมการตรวจสอบได้ปรากฏในรายงานคณะกรรมการตรวจสอบ ที่แสดงไว้ในรายงานประจำปีและแบบแสดงรายการข้อมูลประจำปี (แบบ 56-1) แล้ว

คณะกรรมการบริษัทจึงมีความเห็นว่าการกำกับดูแลกิจการที่ดี ระบบการบริหารความเสี่ยง และระบบการควบคุมภายในของบริษัทฯ มีความเพียงพอและเหมาะสม สามารถสร้างความเชื่อมั่นอย่างสมเหตุสมผลได้ว่างบการเงินของบริษัทฯ และบริษัทย่อย สำหรับปีสิ้นสุดวันที่ 31 ธันวาคม 2560 ได้จัดทำและเปิดเผยโดยถูกต้องตามที่ควรในสาระสำคัญ



นายบุญเกียรติ โชควัฒนา

ประธานกรรมการ



นายธีระศักดิ์ วิจิตร์เสฐรัฐ

กรรมการผู้จัดการ

..... รับรองความถูกต้อง

13.1 งบการเงิน

(ก) สรุปรายงานการสอบบัญชี

- ปี 2554 ตรวจสอบโดยดร.วิรัช อภิเมธีธำรง ผู้สอบบัญชีรับอนุญาตเลขทะเบียน 1378
สำนักงานดร.วิรัช แอนด์ แอสโซซิเอทส์
ผู้สอบบัญชีได้ให้ความเห็นในรายงานการตรวจสอบแบบไม่มีเงื่อนไข
- ปี 2555 ตรวจสอบโดยดร.วิรัช อภิเมธีธำรง ผู้สอบบัญชีรับอนุญาตเลขทะเบียน 1378
สำนักงานดร.วิรัช แอนด์ แอสโซซิเอทส์
ผู้สอบบัญชีได้ให้ความเห็นในรายงานการตรวจสอบแบบไม่มีเงื่อนไข
- ปี 2556 ตรวจสอบโดยดร.วิรัช อภิเมธีธำรง ผู้สอบบัญชีรับอนุญาตเลขทะเบียน 1378
สำนักงานดร.วิรัช แอนด์ แอสโซซิเอทส์
ผู้สอบบัญชีได้ให้ความเห็นในรายงานการตรวจสอบแบบไม่มีเงื่อนไขและมีข้อสังเกต
- ปี 2557 ตรวจสอบโดยนายชัยกรณ์ ชุ่มปิตพิงษา ผู้สอบบัญชีรับอนุญาตเลขทะเบียน 3196
บริษัท สำนักงานดร.วิรัช แอนด์ แอสโซซิเอทส์ จำกัด
ผู้สอบบัญชีได้ให้ความเห็นในรายงานการตรวจสอบแบบไม่มีเงื่อนไขและมีข้อสังเกต
- ปี 2558 ตรวจสอบโดย ดร.ปรีชา สวน ผู้สอบบัญชีรับอนุญาตเลขทะเบียน 6718
บริษัท สำนักงานดร.วิรัช แอนด์ แอสโซซิเอทส์ จำกัด
ผู้สอบบัญชีได้ให้ความเห็นในรายงานการตรวจสอบแบบไม่มีเงื่อนไข
- ปี 2559 ตรวจสอบโดย ดร.ปรีชา สวน ผู้สอบบัญชีรับอนุญาตเลขทะเบียน 6718
บริษัท สำนักงานดร.วิรัช แอนด์ แอสโซซิเอทส์ จำกัด
ผู้สอบบัญชีได้ให้ความเห็นในรายงานการตรวจสอบแบบไม่มีเงื่อนไข
- ปี 2560 ตรวจสอบโดย ดร.ปรีชา สวน ผู้สอบบัญชีรับอนุญาตเลขทะเบียน 6718
บริษัท สำนักงานดร.วิรัช แอนด์ แอสโซซิเอทส์ จำกัด
ผู้สอบบัญชีได้ให้ความเห็นในรายงานการตรวจสอบแบบไม่มีเงื่อนไข

(ข) ตารางสรุปงบการเงิน

		งบการเงินรวม			
		ปี 2560	ปี 2559	ปี 2558	
อัตราส่วนสภาพคล่อง					
อัตราส่วนสภาพคล่อง		1.85	1.36	1.22	เท่า
อัตราส่วนสภาพคล่องหมุนเร็ว		0.95	0.76	0.59	เท่า
อัตราส่วนสภาพคล่องกระแสเงินสด		0.38	0.37	0.31	เท่า
อัตราส่วนหมุนเวียนลูกหนี้		5.21	5.62	5.50	เท่า
ระยะเวลาเก็บหนี้เฉลี่ย		69	64	65	วัน
อัตราส่วนหมุนเวียนสินค้าคงเหลือ		15.44	15.08	15.96	เท่า
ระยะเวลาขายสินค้าเฉลี่ย		23	24	23	วัน
อัตราส่วนหมุนเวียนเจ้าหนี้		11.61	11.77	10.78	เท่า
ระยะเวลาชำระหนี้		31	31	33	วัน
รอบเวลาเงินสด		61	57	55	วัน
อัตราส่วนแสดงความสามารถในการหากำไร					
อัตรากำไรขั้นต้น		23.25	24.08	22.16	ร้อยละ
อัตรากำไรจากการดำเนินงาน		2.67	4.36	2.82	ร้อยละ
อัตราส่วนเงินสดต่อการหากำไร		353.39	248.40	377.42	ร้อยละ
อัตรากำไรสุทธิ		5.37	5.67	4.83	ร้อยละ
อัตราผลตอบแทนผู้ถือหุ้น		7.30	8.51	7.27	ร้อยละ
อัตราส่วนแสดงประสิทธิภาพในการดำเนินงาน					
อัตราผลตอบแทนจากสินทรัพย์		5.24	5.68	4.60	ร้อยละ
อัตราผลตอบแทนจากสินทรัพย์ถาวร		32.31	35.39	31.50	ร้อยละ
อัตราหมุนของสินทรัพย์		0.98	1.00	0.95	เท่า
อัตราส่วนวิเคราะห์นโยบายทางการเงิน					
อัตราส่วนหนี้สินต่อส่วนของผู้ถือหุ้น		0.32	0.47	0.53	เท่า
อัตราส่วนความสามารถชำระดอกเบี้ย		40.78	36.97	26.53	เท่า
อัตราการจ่ายเงินปันผล		55.36	49.12	47.39	ร้อยละ

บริษัท เอส แอนด์ เจ อินเตอร์เนชั่นแนล เอนเตอร์ไพรส์ จำกัด (มหาชน) และบริษัทย่อย

งบแสดงฐานะการเงิน (งบการเงินรวม)

ณ วันที่ 31 ธันวาคม

หน่วย : พันบาท

	2560	%	2559	%	2558	%
สินทรัพย์						
สินทรัพย์หมุนเวียน						
เงินสดและรายการเทียบเท่าเงินสด	42,136	0.83	120,677	2.22	92,983	1.75
เงินลงทุนชั่วคราว - บัตรเงินฝาก	6,500	0.13	20,000	0.37	2,000	0.04
ลูกหนี้การค้า	869,233	17.20	1,004,716	18.51	836,595	15.76
ลูกหนี้อื่น						
ค่าสินค้าจ่ายล่วงหน้า	15,939	0.32	24,424	0.45	31,863	0.60
ค่าใช้จ่ายจ่ายล่วงหน้า	54,380	1.08	8,672	0.16	4,188	0.08
อื่น ๆ	3,135	0.06	7,913	0.15	13,363	0.25
รวมลูกหนี้อื่น	73,454	1.45	41,009	0.76	49,414	0.93
สินค้ายคงเหลือ	684,793	13.55	790,409	14.56	879,539	16.56
สินทรัพย์หมุนเวียนอื่น	89,325	1.77	52,627	0.97	80,474	1.52
รวมสินทรัพย์หมุนเวียน	1,765,441	34.93	2,029,437	37.38	1,941,005	36.56

..... รับรองความถูกต้อง

บริษัท เอส แอนด์ เจ อินเตอร์เนชั่นแนล เอนเตอร์ไพรส์ จำกัด (มหาชน) และบริษัทย่อย

งบแสดงฐานะการเงิน (งบการเงินรวม)

ณ วันที่ 31 ธันวาคม

หน่วย : พันบาท

	2560	%	2559	%	2558	%
สินทรัพย์ไม่หมุนเวียน						
เงินลงทุนในหลักทรัพย์เพื่อขาย	1,142,595	22.61	1,131,094	20.84	1,052,103	19.81
เงินลงทุนในบริษัทร่วม	338,708	6.70	404,886	7.46	427,752	8.06
เงินลงทุนในบริษัทที่เกี่ยวข้องกัน	66,951	1.32	53,468	0.98	38,552	0.73
เงินลงทุนในบริษัทอื่น	5,000	0.10	13,993	0.26	42,082	0.79
เงินลงทุนในหุ้นกู้แปลงสภาพ	19,456	0.38	-	-	-	-
เงินให้กู้ยืมระยะยาวแก่กิจการอื่น	16,257	0.32	-	-	-	-
อสังหาริมทรัพย์เพื่อการลงทุน	95,426	1.89	102,286	1.88	106,334	2.00
ที่ดิน อาคารและอุปกรณ์	1,562,864	30.92	1,649,503	30.38	1,654,780	31.16
สิทธิการเช่า	1,270	0.03	2,030	0.04	719	0.01
สินทรัพย์ไม่มีตัวตน	29,115	0.58	32,762	0.60	36,691	0.69
สินทรัพย์ไม่หมุนเวียนอื่น	11,244	0.22	9,337	0.17	9,738	0.18
รวมสินทรัพย์ไม่หมุนเวียน	3,288,886	65.07	3,399,359	62.62	3,368,752	63.44
รวมสินทรัพย์	5,054,327	100.00	5,428,796	100.00	5,309,757	100.00

บริษัท เอส แอนด์ เจ อินเตอร์เนชั่นแนล เอนเตอร์ไพรส์ จำกัด (มหาชน) และบริษัทย่อย

งบแสดงฐานะการเงิน (งบการเงินรวม)

ณ วันที่ 31 ธันวาคม

หน่วย : พันบาท

	2560	%	2559	%	2558	%
หนี้สินและส่วนของผู้ถือหุ้น						
หนี้สินหมุนเวียน						
เงินเบิกเกินบัญชีและเงินกู้ยืมระยะสั้น						
จากสถาบันการเงิน	440,426	8.71	850,873	15.67	1,020,124	19.21
เจ้าหนี้การค้า	307,942	6.09	346,282	6.38	331,199	6.24
เจ้าหนี้อื่น						
ค่าใช้จ่ายค้างจ่าย	32,553	0.64	36,547	0.67	36,243	0.68
โบนัสค้างจ่าย	87,348	1.73	161,981	2.98	109,442	2.06
เจ้าหนี้ทรัพย์สิน	4,855	0.10	3,256	0.06	6,375	0.12
อื่นๆ	57,361	1.13	48,425	0.89	44,795	0.84
รวมเจ้าหนี้อื่น	182,117	3.60	250,209	4.61	196,855	3.71
ภาษีเงินได้ค้างจ่าย	22,336	0.44	35,095	0.65	35,811	0.67
ดอกเบี้ยค้างจ่าย	222	0.00	456	0.01	689	0.01
หนี้สินหมุนเวียนอื่น	3,427	0.07	3,903	0.07	4,217	0.08
รวมหนี้สินหมุนเวียน	956,470	18.92	1,486,817	27.39	1,588,895	29.92
หนี้สินไม่หมุนเวียน						
สำรองผลประโยชน์ระยะยาวของพนักงาน	161,250	3.19	148,993	2.74	139,083	2.62
หนี้สินภาษีเงินได้รอการตัดบัญชี	112,083	2.22	100,318	1.85	100,122	1.89
หนี้สินไม่หมุนเวียนอื่น	288	0.01	307	0.01	324	0.01
รวมหนี้สินไม่หมุนเวียน	273,621	5.41	249,618	4.60	239,530	4.51
รวมหนี้สิน	1,230,091	24.34	1,736,435	31.99	1,828,425	34.44

..... รับรองความถูกต้อง

บริษัท เอส แอนด์ เจ อินเตอร์เนชั่นแนล เอนเตอร์ไพรส์ จำกัด (มหาชน) และบริษัทย่อย

งบแสดงฐานะการเงิน (งบการเงินรวม)

ณ วันที่ 31 ธันวาคม

หน่วย : พันบาท

	2560	%	2559	%	2558	%
ส่วนของผู้ถือหุ้น						
ทุนเรือนหุ้น						
ทุนจดทะเบียน						
หุ้นสามัญ 200,000,000 หุ้น มูลค่าหุ้นละ 1 บาท	200,000		200,000		200,000	
ทุนที่ออกและชำระแล้ว						
หุ้นสามัญ 149,930,828 หุ้น มูลค่าหุ้นละ 1 บาท	149,931	2.97	149,931	2.76	149,931	2.82
ส่วนเกินมูลค่าหุ้นสามัญ	724,763	14.34	724,763	13.35	724,763	13.65
กำไรสะสม						
จัดสรรแล้ว						
ทุนสำรองตามกฎหมาย	20,000	0.40	20,000	0.37	20,000	0.38
ยังไม่ได้จัดสรร	1,984,586	39.27	1,889,459	34.80	1,725,767	32.50
องค์ประกอบอื่นของส่วนของผู้ถือหุ้น	640,648	12.68	619,559	11.41	582,506	10.97
รวมส่วนของบริษัทใหญ่	3,519,928	69.64	3,403,712	62.70	3,202,967	60.32
ส่วนได้เสียที่ไม่มีอำนาจควบคุม	304,308	6.02	288,648	5.32	278,365	5.24
รวมส่วนของผู้ถือหุ้น	3,824,236	75.66	3,692,361	68.01	3,481,332	65.56
รวมหนี้สินและส่วนของผู้ถือหุ้น	5,054,327	100.00	5,428,796	100.00	5,309,757	100.00

..... รับรองความถูกต้อง

บริษัท เอส แอนด์ เจ อินเตอร์เนชั่นแนล เอนเตอร์ไพรส์ จำกัด (มหาชน) และบริษัทย่อย

งบกำไรขาดทุน(งบการเงินรวม)

สำหรับปีสิ้นสุดวันที่ 31 ธันวาคม

หน่วย : พันบาท

	2560	%	2559	%	2558	%
รายได้จากการขาย	4,949,630	100.00	5,252,772	100.00	5,101,280	100.00
ต้นทุนขาย	3,798,718	76.75	3,987,914	75.92	3,970,635	77.84
กำไรขั้นต้น	1,150,912	23.25	1,264,858	24.08	1,130,645	22.16
รายได้อื่น						
เงินปันผลรับ	34,195	0.69	30,282	0.58	38,415	0.75
กำไรจากการจำหน่ายเงินลงทุน	39,365	0.80	36	0.00	-	-
กำไรจากอัตราแลกเปลี่ยน	-	-	29,099	0.55	-	-
อื่น ๆ	91,943	1.86	67,434	1.28	104,054	2.04
รวมรายได้อื่น	165,503	3.34	126,851	2.41	142,469	2.79
กำไรก่อนค่าใช้จ่าย	1,316,415	26.60	1,391,709	26.49	1,273,114	24.96

บริษัท เอส แอนด์ เจ อินเตอร์เนชั่นแนล เอนเตอร์ไพรส์ จำกัด (มหาชน) และบริษัทย่อย

งบกำไรขาดทุน(งบการเงินรวม)

สำหรับปีสิ้นสุดวันที่ 31 ธันวาคม

หน่วย : พันบาท

	2560	%	2559	%	2558	%
ค่าใช้จ่ายในการขาย	140,229	2.83	117,695	2.24	117,594	2.31
ค่าใช้จ่ายในการบริหาร	878,667	17.75	918,377	17.48	869,019	17.04
ขาดทุนจากอัตราแลกเปลี่ยน	13,414	0.27	-	-	-	-
(กลับรายการ)ขาดทุนจากการลดมูลค่าของเงินลงทุนใน บริษัทที่เกี่ยวข้องกันและบริษัทอื่น	(962)	(0.02)	11,253	0.21	14,580	0.29
ขาดทุนจากการลดทุนของเงินลงทุนในบริษัทอื่น	-	-	-	-	1,041	0.02
ค่าตอบแทนกรรมการ	14,140	0.29	9,140	0.17	10,500	0.21
ต้นทุนทางการเงิน	12,473	0.25	17,359	0.33	22,557	0.44
รวมค่าใช้จ่าย	1,057,961	21.37	1,073,823	20.44	1,035,291	20.29
ส่วนแบ่งกำไรจากเงินลงทุนในบริษัทร่วม	66,748	1.35	46,124	0.88	49,114	0.96
กำไรก่อนภาษีเงินได้	325,202	6.57	364,010	6.93	286,937	5.62
ค่าใช้จ่ายภาษีเงินได้	31,506	0.64	49,541	0.94	37,430	0.73
กำไรสำหรับปี	293,696	5.93	314,470	5.99	249,507	4.89
การแบ่งปันกำไร						
ส่วนที่เป็นของบริษัทใหญ่	274,436	5.54	305,222	5.81	253,075	4.96
ส่วนที่เป็นของส่วนได้เสียที่ไม่มีอำนาจควบคุม	19,260	0.39	9,248	0.18	(3,568)	(0.07)
	293,696	5.93	314,470	5.99	249,507	4.89
กำไรต่อหุ้นส่วนที่เป็นของบริษัทใหญ่						
กำไรต่อหุ้นขั้นพื้นฐาน	1.83		2.04		1.69	
จำนวนหุ้นสามัญที่ออกและชำระแล้ว 149,930,828 หุ้น	149,931		149,931		149,931	

..... รับรองความถูกต้อง

บริษัท เอส แอนด์ เจ อินเตอร์เนชั่นแนล เอนเตอร์ไพรส์ จำกัด (มหาชน) และบริษัทย่อย

งบกำไรขาดทุน(งบการเงินรวม)

สำหรับปีสิ้นสุดวันที่ 31 ธันวาคม

หน่วย : พันบาท

	2560	%	2559	%	2558	%
กำไรสำหรับปี	293,696	5.93	314,470	5.99	249,507	4.89
กำไร(ขาดทุน)เบ็ดเสร็จอื่น :						
ผลต่างของอัตราแลกเปลี่ยนจากการแปลงค่าทางการเงิน	(4,337)	(0.09)	(4,151)	(0.08)	2,950	0.06
ผลกำไร(ขาดทุน)จากการวัดมูลค่าเงินลงทุนใน						
หลักทรัพย์เพื่อขาย	43,751	0.88	51,505	0.98	(149,495)	(2.93)
องค์ประกอบของภาษีเงินได้	(8,750)	(0.18)	(10,301)	(0.20)	29,899	0.59
ผลกำไร(ขาดทุน)จากการวัดมูลค่าเงินลงทุนใน						
หลักทรัพย์เพื่อขาย - สุทธิจากภาษี	35,001	0.71	41,204	0.78	(119,596)	(2.34)
กลับรายการผลกำไรจากการวัดมูลค่าเงินลงทุนใน						
หลักทรัพย์เพื่อขายเนื่องจากการจำหน่าย	(11,970)	(0.24)	-	-	-	-
องค์ประกอบของภาษีเงินได้	2,394	0.05	-	-	-	-
กลับรายการผลกำไรจากการวัดมูลค่าเงินลงทุนใน						
หลักทรัพย์เพื่อขาย - สุทธิจากภาษี	(9,576)	(0.19)	-	-	-	-
รวมผลกำไรจากการวัดมูลค่าเงินลงทุนใน						
หลักทรัพย์เพื่อขาย - สุทธิจากภาษี	25,425	0.51	-	-	-	-
ผลกำไรจากการประมาณการตามหลักคณิตศาสตร์ประกันภัย						
สำหรับโครงการผลประโยชน์ของพนักงาน	-	-	11,795	0.22	-	-
องค์ประกอบของภาษีเงินได้	-	-	(2,359)	(0.04)	-	-
ผลกำไรจากการประมาณการตามหลักคณิตศาสตร์ประกันภัย						
สำหรับโครงการผลประโยชน์ของพนักงาน - สุทธิจากภาษี	-	-	9,436	0.18	-	-
ผลกำไรจากการประมาณการตามหลักคณิตศาสตร์ประกันภัยสำหรับ						
โครงการผลประโยชน์ของพนักงานของบริษัทรวม - สุทธิจากภาษี	608	0.01	-	-	-	-
รวมกำไร(ขาดทุน)เบ็ดเสร็จอื่นสำหรับปี	21,696	0.44	46,489	0.89	(116,646)	(2.29)
กำไร(ขาดทุน)เบ็ดเสร็จรวมสำหรับปี	315,392	6.37	360,959	6.87	132,861	2.60
การแบ่งปันกำไร(ขาดทุน)เบ็ดเสร็จรวม						
ส่วนที่เป็นของบริษัทใหญ่	296,132	5.98	350,676	6.68	136,429	2.67
ส่วนที่เป็นของส่วนได้เสียที่ไม่มีอำนาจควบคุม	19,260	0.39	10,283	0.20	(3,568)	(0.07)
	315,392	6.37	360,959	6.87	132,861	2.60

..... รับรองความถูกต้อง

บริษัท เอส แอนด์ เจ อินเตอร์เนชั่นแนล เอนเตอร์ไพรส์ จำกัด (มหาชน) และบริษัทย่อย

งบกระแสเงินสด (1/4)

สำหรับปีสิ้นสุดวันที่ 31 ธันวาคม

หน่วย : พันบาท

	2560	%	2559	%	2558	%
กระแสเงินสดจากกิจกรรมดำเนินงาน						
กำไรก่อนภาษีเงินได้	325,202	69.71	364,011	64.11	286,937	52.78
ปรับกระทบกำไรก่อนภาษีเงินได้เป็นเงินสดรับ(จ่าย) จากการดำเนินงาน						
หนี้สูญ - ลูกหนี้การค้า	265	0.06	656	0.12	-	-
หนี้สูญ - สินทรัพย์หมุนเวียนอื่น	-	-	247	0.04	-	-
หนี้สูญ - สินทรัพย์ไม่หมุนเวียนอื่น	-	-	891	0.16	-	-
หนี้สงสัยจะสูญ - ลูกหนี้การค้าเพิ่มขึ้น(ลดลง)	(258)	(0.06)	(1,888)	(0.33)	16	0.00
หนี้สงสัยจะสูญลดลง - สินทรัพย์หมุนเวียนอื่น	-	-	(247)	(0.04)	-	-
หนี้สงสัยจะสูญลดลง - สินทรัพย์ไม่หมุนเวียนอื่น	-	-	(891)	(0.16)	-	-
ค่าเผื่อการลดมูลค่าสินค้าเพิ่มขึ้น(ลดลง)	(35,952)	(7.71)	52,390	9.23	(7,763)	(1.43)
ขาดทุนจากการทำลายสินค้า	81,308	17.43	90,346	15.91	43,177	7.94
ค่าเสื่อมราคาและค่าตัดจำหน่ายสินทรัพย์ไม่มีตัวตน	258,210	55.35	289,971	51.07	300,291	55.24
ค่าตัดจำหน่ายสิทธิการเช่า	760	0.16	772	0.14	782	0.14
ต้นทุนทางการเงิน	12,473	2.67	17,359	3.06	22,557	4.15
ค่าเช่ารับล่วงหน้าตัดจำหน่าย	(15)	(0.00)	(15)	(0.00)	(15)	(0.00)
กำไรจากการจำหน่ายเงินลงทุนในหลักทรัพย์เพื่อขาย						
และบริษัทที่เกี่ยวข้องกัน	(39,365)	(8.44)	(36)	(0.01)	-	-
ค่าเผื่อการลดมูลค่าของเงินลงทุนในบริษัทที่เกี่ยวข้องกัน						
และบริษัทอื่นเพิ่มขึ้น(ลดลง)	(962)	(0.21)	11,253	1.98	14,580	2.68
ขาดทุนจากการลดทุนในเงินลงทุนในบริษัทอื่น	-	-	-	-	1,041	0.19
เงินปันผลรับจากเงินลงทุนในหลักทรัพย์เพื่อขายและบริษัทอื่น	(34,195)	(7.33)	(30,282)	(5.33)	(38,415)	(7.07)
กำไรจากการจำหน่ายอสังหาริมทรัพย์เพื่อการลงทุน	(1,092)	(0.23)	-	-	-	-
(กำไร)ขาดทุนจากการจำหน่ายและเลิกใช้อุปกรณ์	(3,974)	(0.85)	875	0.15	(124)	(0.02)
ตัดจำหน่ายสินทรัพย์ระหว่างก่อสร้างและติดตั้งเป็นค่าใช้จ่าย	64	0.01	88	0.02	274	0.05
(กำไร)ขาดทุนที่ยังไม่เกิดขึ้นจากการทำสัญญา						
ซื้อขายเงินตราต่างประเทศล่วงหน้า	(966)	(0.21)	(566)	(0.10)	6,983	1.28
กำไรที่ยังไม่เกิดขึ้นจากอัตราแลกเปลี่ยน	2,025	0.43	(5,868)	(1.03)	(3,029)	(0.56)
ดอกเบี้ยรับ	(475)	(0.10)	(510)	(0.09)	-	-
ภาษีเงินได้นิติบุคคลจ่ายล่วงหน้าตัดจ่าย	71	0.02	-	-	-	-
ค่าใช้จ่ายผลประโยชน์ระยะยาวของพนักงาน	28,237	6.05	25,381	4.47	24,974	4.59
ส่วนแบ่งกำไรจากเงินลงทุนในบริษัทร่วม	(66,748)	(14.31)	(46,124)	(8.12)	(49,114)	(9.03)

..... รับรองความถูกต้อง

บริษัท เอส แอนด์ เจ อินเตอร์เนชั่นแนล เอนเตอร์ไพรส์ จำกัด (มหาชน) และบริษัทย่อย

งบกระแสเงินสด (2/4)

สำหรับปีสิ้นสุดวันที่ 31 ธันวาคม

หน่วย : พันบาท

	2560	%	2559	%	2558	%
กระแสเงินสดจากกิจกรรมดำเนินงาน						
กำไรจากการดำเนินงานก่อนการเปลี่ยนแปลงใน						
ส่วนประกอบของสินทรัพย์และหนี้สินดำเนินงาน	524,613	112.45	767,811	135.22	603,153	110.95
การเปลี่ยนแปลงในส่วนประกอบของ						
สินทรัพย์ดำเนินงาน(เพิ่มขึ้น)ลดลง						
ลูกหนี้การค้า	134,810	28.90	(160,668)	(28.30)	154,837	28.48
ลูกหนี้อื่น	(32,446)	(6.95)	8,404	1.48	(3,596)	(0.66)
สินค้าคงเหลือ	60,260	12.92	(53,605)	(9.44)	102	0.02
สินทรัพย์หมุนเวียนอื่น	(37,458)	(8.03)	29,671	5.23	(55,364)	(10.18)
สินทรัพย์ไม่หมุนเวียนอื่น	(275)	(0.06)	448	0.08	3,692	0.68
การเปลี่ยนแปลงในส่วนประกอบของหนี้สิน						
ดำเนินงานเพิ่มขึ้น(ลดลง)						
เจ้าหนี้การค้า	(38,410)	(8.23)	14,715	2.59	(74,575)	(13.72)
เจ้าหนี้อื่น	(72,637)	(15.57)	50,327	8.86	(12,847)	(2.36)
หนี้สินหมุนเวียนอื่น	(476)	(0.10)	115	0.02	91	0.02
สำรองผลประโยชน์ระยะยาวของพนักงาน	(15,980)	(3.43)	(3,676)	(0.65)	(16,321)	(3.00)
หนี้สินไม่หมุนเวียนอื่น	(4)	(0.00)	(2)	(0.00)	(349)	(0.06)
เงินสดรับจากการดำเนินงาน	521,997	111.89	653,540	115.10	598,821	110.16
จ่ายดอกเบี้ย	(12,706)	(2.72)	(17,592)	(3.10)	(22,686)	(4.17)
จ่ายภาษีเงินได้	(38,864)	(8.33)	(64,424)	(11.35)	(35,476)	(6.53)
ผลต่างจากการแปลงค่างบการเงิน	(3,889)	(0.83)	(3,699)	(0.65)	2,950	0.54
เงินสดสุทธิได้มาจากการดำเนินงาน	466,538	100.00	567,824	100.00	543,610	100.00

บริษัท เอส แอนด์ เจ อินเตอร์เนชั่นแนล เอนเตอร์ไพรส์ จำกัด (มหาชน) และบริษัทย่อย

งบกระแสเงินสด (3/4)

สำหรับปีสิ้นสุดวันที่ 31 ธันวาคม

หน่วย : พันบาท

	2560	%	2559	%	2558	%
กระแสเงินสดจากกิจกรรมลงทุน						
เงินฝากประจำธนาคารลดลง	-	-	2,000	(0.91)	6,700	(5.33)
บัตรเงินฝาก(เพิ่มขึ้น)ลดลง	13,500	27.62	(20,000)	9.05	-	-
ซื้อเงินลงทุนในหลักทรัพย์เพื่อขายและบริษัทที่เกี่ยวข้องกัน	(4,200)	(8.59)	(27,486)	12.44	(9,661)	7.68
ซื้อเงินลงทุนในบริษัทร่วม	-	-	(12,461)	5.64	-	-
เงินสดจ่ายจากการเรียกชำระค่าหุ้นเพิ่มของบริษัทร่วม	(2,813)	(5.75)	-	-	-	-
ซื้อเงินลงทุนในหุ้นผู้แปลงสภาพ	(19,456)	(39.80)	-	-	-	-
รับดอกเบี้ย	506	1.04	481	(0.22)	-	-
ซื้อที่ดิน อาคารและอุปกรณ์	(157,749)	(322.69)	(275,538)	124.71	(189,858)	150.99
สิทธิการเช่าเพิ่มขึ้น	-	-	(2,082)	0.94	(466)	0.37
ซื้อสินทรัพย์ไม่มีตัวตน	(3,051)	(6.24)	(2,566)	1.16	(9,676)	7.70
เงินสดรับจากการจำหน่ายเงินลงทุนในหลักทรัพย์เพื่อขาย	59,645	122.01	-	-	-	-
เงินสดรับจากการจำหน่ายเงินลงทุน						
ในบริษัทที่เกี่ยวข้องกันและบริษัทอื่น	-	-	996	(0.45)	-	-
เงินสดรับจากการลดทุนของเงินลงทุนในบริษัท						
ที่เกี่ยวข้องกันและบริษัทอื่น	672	1.37	960	(0.43)	800	(0.64)
เงินสดรับจากการจำหน่ายอสังหาริมทรัพย์เพื่อการลงทุน	3,954	8.09	-	-	-	-
เงินสดรับจากการจำหน่ายอุปกรณ์	5,324	10.89	3,466	(1.57)	1,107	(0.88)
เงินปันผลรับจากเงินลงทุนในบริษัทร่วม	135,899	277.99	81,000	(36.66)	36,900	(29.35)
เงินปันผลรับจากเงินลงทุนในหลักทรัพย์เพื่อขายและบริษัทอื่น	34,195	69.95	30,282	(13.71)	38,415	(30.55)
เงินให้กู้ยืมระยะยาวแก่กิจการอื่นเพิ่มขึ้น	(17,540)	(35.88)	-	-	-	-
เงินสดสุทธิใช้ไปในกิจกรรมลงทุน	48,886	100.00	(220,948)	100.00	(125,740)	100.00

..... รับรองความถูกต้อง

บริษัท เอส แอนด์ เจ อินเตอร์เนชั่นแนล เอนเตอร์ไพรส์ จำกัด (มหาชน) และบริษัทย่อย

งบกระแสเงินสด (4/4)

สำหรับปีสิ้นสุดวันที่ 31 ธันวาคม

หน่วย : พันบาท

	2560	%	2559	%	2558	%
กระแสเงินสดจากกิจกรรมจัดหาเงิน						
เงินเบิกเกินบัญชีและเงินกู้ยืมระยะสั้น						
จากสถาบันการเงินลดลง	(410,447)	69.10	(169,251)	53.03	(273,821)	67.53
เงินปันผลที่บริษัทย่อยจ่ายให้ส่วนได้เสีย						
ที่ไม่มีอำนาจควบคุม	(3,600)	0.61	(0)	0.00	(4,200)	1.04
เงินปันผลจ่าย	(179,917)	30.29	(149,931)	46.97	(127,441)	31.43
เงินสดสุทธิใช้ไปในกิจกรรมจัดหาเงิน	(593,964)	100.00	(319,181)	100.00	(405,463)	100.00
เงินสดและรายการเทียบเท่าเงินสดเพิ่มขึ้น(ลดลง)สุทธิ	(78,540)		27,695		12,407	
เงินสดและรายการเทียบเท่าเงินสด ณ วันที่ 1 มกราคม	120,676		92,983		80,576	
เงินสดและรายการเทียบเท่าเงินสด ณ วันที่ 31 ธันวาคม	42,136		120,677		92,983	

13.2 ปัจจัยที่อาจมีผลกระทบต่อผลการดำเนินงานและฐานะทางการเงินในอนาคต

-ไม่มี-

14. การวิเคราะห์และคำอธิบายของฝ่ายจัดการ

ผลการดำเนินงานและฐานะทางการเงินของบริษัทและบริษัทย่อย

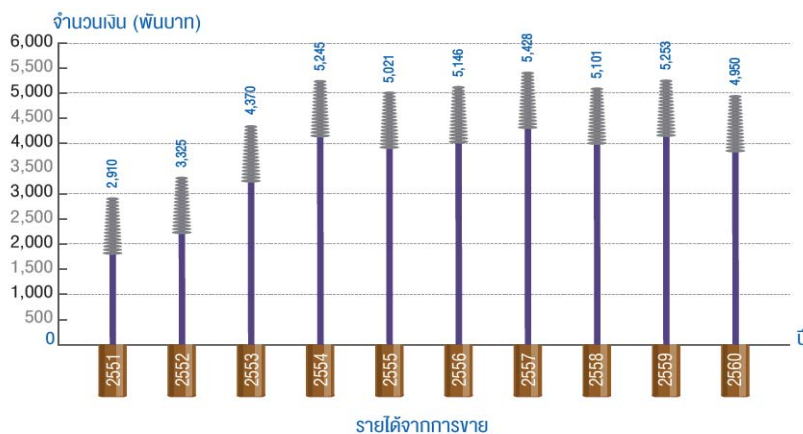
ภาพรวมในการดำเนินธุรกิจ

ในปี 2560 ยังคงเป็นปีที่เต็มไปด้วยความท้าทายในการดำเนินธุรกิจ เนื่องด้วยปัจจัยจากเศรษฐกิจและการเมืองโลกที่มีเปลี่ยนแปลงจากนโยบายของประเทศต่างๆ การผันผวนของอัตราแลกเปลี่ยนเงินตราต่างประเทศ รวมถึงการปรับโฉมธุรกิจไปสู่ยุคเศรษฐกิจดิจิทัล ส่งผลให้เศรษฐกิจของประเทศเติบโตจากปีก่อนเล็กน้อย หรือร้อยละ 3.50

ในปี 2560 บริษัทฯ และบริษัทย่อย มีรายได้จากการขาย จำนวน 4,949.63 ล้านบาท ลดลงจากปีก่อนในอัตราร้อยละ 5.78 เนื่องจากลูกค้าบางรายย้ายฐานการผลิตเพื่อลดระยะเวลาในการส่งมอบสินค้า ประกอบกับการแข็งค่าของสกุลเงินบาท ทั้งนี้ บริษัทฯ ได้พยายามหาลูกค้ารายใหม่ทั้งในและต่างประเทศเพิ่มขึ้นเพื่อที่จะเพิ่มยอดขาย รวมถึงลดความเสี่ยงจากการกระจุกตัวของลูกค้า แต่ไม่อาจทดแทนยอดขายที่ลดลงดังกล่าวข้างต้น ส่งผลให้มีกำไรก่อนภาษีเงินได้ จำนวน 325.20 ล้านบาท ลดลงจากปีก่อนในอัตราร้อยละ 10.67 อย่างไรก็ตาม บริษัทฯ ยังคงมุ่งมั่นในการคิดค้นนวัตกรรมเพื่อตอบสนองความต้องการของลูกค้า ทั้งในด้านการพัฒนาผลิตภัณฑ์ และการบริการที่แตกต่าง หลากหลาย พัฒนาระบบการบริหารจัดการ เพื่อเพิ่มประสิทธิภาพ และความสามารถในการแข่งขัน ตลอดจนเสริมสร้างศักยภาพของบุคลากร เพื่อขับเคลื่อนและรองรับการเจริญเติบโตของบริษัทฯ ต่อไป

ผลการดำเนินงานและฐานะทางการเงิน

ในปี 2560 บริษัทฯ และบริษัทย่อยมีกำไรสุทธิส่วนที่เป็นของผู้ถือหุ้นบริษัทใหญ่ 274.44 ล้านบาท ลดลงจากปีก่อน 30.78 ล้านบาท หรือคิดเป็นร้อยละ 10.09 โดยพิจารณาวิเคราะห์ด้านที่สำคัญ ดังนี้



รายได้จากการขาย

ในปี 2560 บริษัทฯ และบริษัทย่อย มีรายได้จากการขาย 4,949.63 ล้านบาท ลดลงจากปีก่อน 303.14 ล้านบาท หรือร้อยละ 5.78 เนื่องจากรายได้จากการขายต่างประเทศลดลง 342.66 ล้านบาท คิดเป็นร้อยละ 12.95 เนื่องจากรายได้จากการขายสินค้าทำให้มีส่วนแบ่งการตลาดในสินค้าเครื่องสำอางลดลง ในขณะที่ รายได้จากการขายในประเทศเพิ่มขึ้น 39.82 ล้านบาท เนื่องจากได้รับส่วนแบ่งการตลาดในสินค้ากลุ่มบรรจุภัณฑ์ประเภทอาหารเพิ่มขึ้น

..... รับรองความถูกต้อง

กำไรขั้นต้น

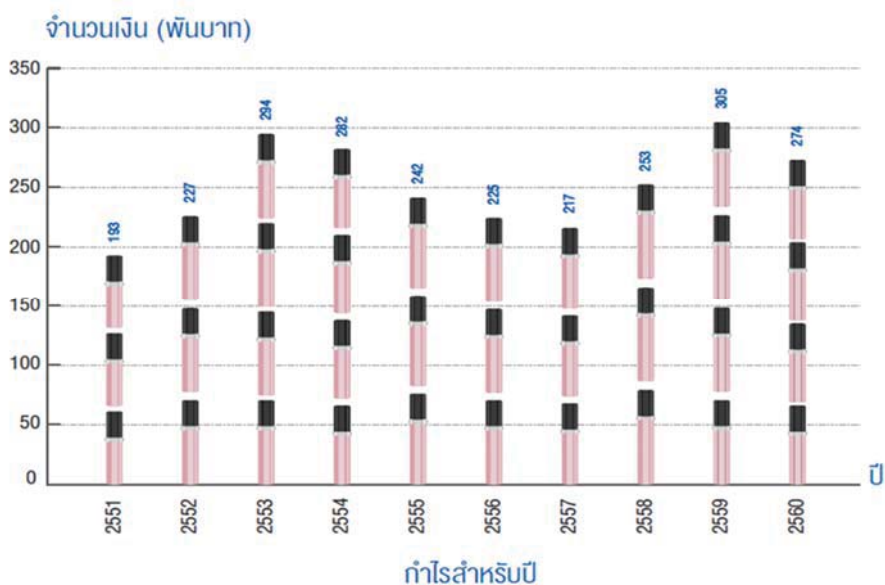
ในปี 2560 บริษัทฯ และบริษัทย่อยมีกำไรขั้นต้น คิดเป็นร้อยละ 23.25 ของรายได้จากการขาย ลดลงจากปีก่อน ร้อยละ 0.82 เนื่องจากการทำกำไรในกลุ่มสินค้าเครื่องสำอางบางประเภท ลดลง ในขณะที่กลุ่มสินค้าบรรจภัณฑ์สามารถทำกำไรได้ดีขึ้น

ค่าใช้จ่ายในการบริหาร

ในปี 2560 บริษัทฯ และบริษัทย่อยมีค่าใช้จ่ายในการบริหาร 878.67 ล้านบาท ลดลงจากปีก่อน 39.71 ล้านบาท คิดเป็น ร้อยละ 4.32 เนื่องจากค่าใช้จ่ายเกี่ยวกับบุคคลากรลดลง ในขณะที่เดียวกันได้มีการควบคุมดูแลค่าใช้จ่ายโดยรวมอย่างเหมาะสม

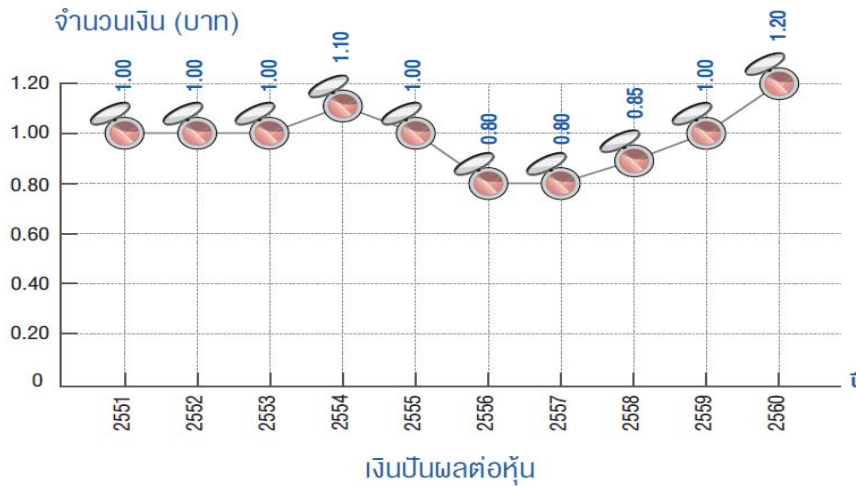
ต้นทุนทางการเงิน

ในปี 2560 บริษัทฯ และบริษัทย่อยมีต้นทุนทางการเงิน 12.47 ล้านบาท ลดลงจากปีก่อน 4.89 ล้านบาท เนื่องจากเงินกู้ยืมระยะสั้นจากสถาบันการเงินที่ลดลง จากสภาพคล่องทางการเงินที่ดี ประกอบกับการติดตามการชำระหนี้เงินของลูกค้าอย่างใกล้ชิด



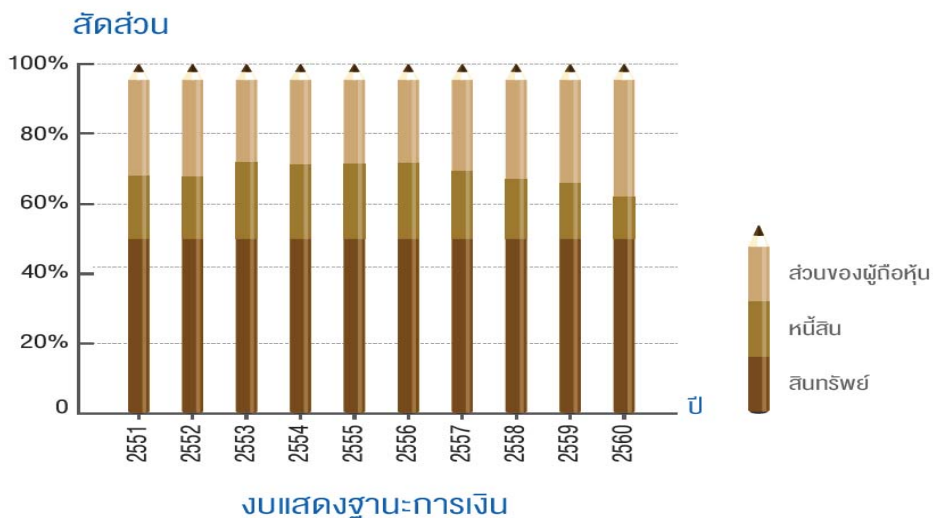
กำไรส่วนที่เป็นของบริษัทใหญ่

ในงบการเงินรวมปี 2559 แสดงกำไรส่วนที่เป็นของบริษัทใหญ่ 305.22 ล้านบาท เมื่อเทียบกับปีก่อนเพิ่มขึ้น 52.15 ล้านบาท หรือคิดเป็นร้อยละ 20.60 สืบเนื่องจากรายได้จากการขายที่เพิ่มขึ้น ประกอบกับอัตราการทำกำไรที่สูงขึ้น จากการบริหารจัดการต้นทุนการผลิต ค่าใช้จ่ายในการบริหารและการขาย รวมทั้งต้นทุนการเงิน ตามที่ได้กล่าวมาข้างต้น



อัตราผลตอบแทนผู้ถือหุ้น

ในงบการเงินรวมปี 2560 บริษัทฯและบริษัทย่อยมีอัตราผลตอบแทนผู้ถือหุ้น เท่ากับร้อยละ 7.30 ซึ่งลดลงจากปีก่อนเนื่องจากมีกำไรสำหรับปีที่ลดลง บริษัทฯ มีนโยบายจ่ายเงินปันผลให้แก่ผู้ถือหุ้นร้อยละ 20-80 ของกำไรสำหรับปี จากงบการเงินเฉพาะบริษัท (ตามวิธีราคาทุน) แต่ทั้งนี้ขึ้นอยู่กับภาวะเศรษฐกิจและผลการดำเนินงานของบริษัทฯ ในปี 2560 บริษัทฯมีกำไรสำหรับปี 324.98 ล้านบาท และเมื่อวันที่ 14 มีนาคม 2561 บริษัทฯ ได้มีมติที่ประชุมคณะกรรมการบริษัทครั้งที่ 2/2561 เสนอขออนุมัติต่อที่ประชุมสามัญผู้ถือหุ้นในวันที่ 24 เมษายน 2561 เพื่อจ่ายเงินปันผลสำหรับผลการดำเนินงานปี 2560 ในอัตราหุ้นละ 1.20 บาทรวมเป็นเงินทั้งสิ้น 179.92 ล้านบาท คิดเป็นอัตราการจ่ายเงินปันผลเทียบกับกำไรสำหรับปีตามงบการเงินเฉพาะกิจการเท่ากับร้อยละ 55.36 และมีกำหนดการจ่ายในวันที่ 23 พฤษภาคม 2561



รายละเอียด \ ปี	2551	2552	2553	2554	2555	2556	2557	2558	2559	2560
ส่วนของผู้ถือหุ้น	1,733	1,924	2,118	2,901	3,416	3,149	3,480	3,481	3,692	3,824
หักหนี้	967	1,068	1,667	2,137	2,560	2,434	2,203	1,828	1,736	1,230
สินทรัพย์	2,700	2,992	3,785	5,038	5,977	5,583	5,683	5,310	5,429	5,054

ฐานะการเงิน

สินทรัพย์รวม ในปี 2560 บริษัทฯ และบริษัทย่อยมีสินทรัพย์รวมจำนวน 5,054.33 ล้านบาท ลดลงจากปีก่อน 374.46 ล้านบาท คิดเป็นร้อยละ 7.40 โดยมีการเปลี่ยนแปลงของสินทรัพย์ที่เป็นสาระสำคัญ ดังนี้

1. ลูกหนี้การค้า-สุทธิ ลดลงจากปีก่อน 135.49 ล้านบาท เนื่องจากรายได้จากการขายที่ลดลง ในขณะเดียวกัน บริษัทฯ มีการติดตามการชำระหนี้จากลูกค้าอย่างใกล้ชิด รวมถึงมีการวิเคราะห์ฐานะทางการเงิน และประเมินสภาพของลูกค้านำมาพิจารณาให้เงินสินเชื่ออย่างเหมาะสม ส่งผลให้มีลูกหนี้ที่ยังไม่ครบกำหนดและค้างชำระไม่เกิน 3 เดือน คิดเป็นร้อยละ 99.01 ของลูกหนี้การค้าทั้งหมด
2. สินค้าคงเหลือ ลดลงจากปีก่อน 105.62 ล้านบาท เนื่องจากรายได้จากการขายที่ลดลง ในขณะที่ระยะเวลาขายสินค้าเฉลี่ยใกล้เคียงกับปีก่อน
3. ที่ดิน อาคาร และอุปกรณ์สุทธิ ลดลงจากปีก่อน 66.17 ล้านบาท เนื่องจากค่าเสื่อมราคาประจำปี ประกอบกับการซื้อทรัพย์สินลดลงจากปีก่อน

แบบ 56-1 ประจำปี 2560

หนี้สินรวม ในปี 2560 บริษัทฯ และบริษัทย่อยมีหนี้สินรวมจำนวน 1,230.09 ล้านบาท ลดลงจากปีก่อน 506.34 ล้านบาท คิดเป็นร้อยละ 29.15 โดยมีการเปลี่ยนแปลงของหนี้สินที่เป็นสาระสำคัญ ดังนี้

1. เงินเบิกเกินบัญชีและเงินกู้ยืมระยะสั้นจากสถาบันการเงินลดลงจากปีก่อน 410.45 ล้านบาท บริษัทฯ และบริษัทย่อยมีสภาพคล่องดีขึ้น จึงทำให้เงินกู้ยืมระยะสั้นจากสถาบันการเงินลดลง
2. โบนัสค้างจ่ายลดลงจากปีก่อน 74.63 ล้านบาท

ส่วนของผู้ถือหุ้น ในปี 2560 บริษัทฯ และบริษัทย่อยมีส่วนของผู้ถือหุ้นรวมจำนวน 3,824.24 ล้านบาท เพิ่มขึ้นจากปีก่อน 131.87 ล้านบาทคิดเป็นร้อยละ 3.57 โดยมีการเปลี่ยนแปลงของส่วนของผู้ถือหุ้นที่เป็นสาระสำคัญ ดังนี้

1. องค์ประกอบอื่นของส่วนของผู้ถือหุ้นเพิ่มขึ้น 21.08 ล้านบาท เกิดจากผลกำไรจากการวัดมูลค่าเงินลงทุนในหลักทรัพย์เพื่อขาย (สุทธิจากภาษี) 25.42 ล้านบาท ผลต่างของอัตราแลกเปลี่ยนจากการแปลงค่าทางการเงิน 4.34 ล้านบาท
2. กำไรสะสมยังไม่ได้จัดสรรเพิ่มขึ้น 95.13 ล้านบาท เป็นกำไรเบ็ดเสร็จรวมสำหรับปี 275.04 ล้านบาท และมีการจ่ายเงินปันผล 179.92 ล้านบาท

สภาพคล่อง

1. กระแสเงินสด ในปี 2560 บริษัทฯ และบริษัทย่อย มีเงินสดและรายการเทียบเท่าเงินสดลดลงสุทธิ 106.23 ล้านบาท โดยแยกเป็น

รายละเอียดของกระแสเงินสดแต่ละกิจกรรม มีดังนี้

(หน่วย : ล้านบาท)

	ปี 2560	ปี 2559	ปี 2558
กระแสเงินสดจากกิจกรรมดำเนินงาน	466.54	567.82	543.61
กระแสเงินสดจากกิจกรรมลงทุน	48.89	(220.95)	(125.74)
กระแสเงินสดจากกิจกรรมจัดหาเงิน	(593.96)	(319.18)	(405.46)
เงินสดและรายการเทียบเท่าเงินสดเพิ่มขึ้น (ลดลง) สุทธิ	(78.54)	27.69	12.41

โดยมีการเปลี่ยนแปลงของกระแสเงินสดที่เป็นสาระสำคัญ ดังนี้

- เงินสดได้มาจากกิจกรรมดำเนินงานเทียบกับปีก่อนลดลง 101.28 ล้านบาท เนื่องจากบริษัทมีเงินสดรับสุทธิจากการขายที่ลดลง
- เงินสดได้มาจากกิจกรรมลงทุนเทียบกับปีก่อนเพิ่มขึ้น 269.83 ล้านบาท เนื่องจากมีการซื้อทรัพย์สินถาวรลดลงประกอบกับมีเงินสดรับจากการจำหน่ายเงินลงทุน และเงินปันผลรับจากเงินลงทุนในบริษัทร่วมเพิ่มขึ้น

..... รับรองความถูกต้อง

- เงินสดใช้ไปในกิจกรรมจัดหาเงินเทียบกับปีก่อนเพิ่มขึ้น 274.83 ล้านบาท เนื่องจากเงินกู้ยืมระยะสั้นจากสถาบันการเงินลดลงจากสภาพคล่องที่ดีขึ้น

2. ความเพียงพอของสภาพคล่อง

	ปี 2560	ปี 2559	ปี 2558	
อัตราส่วนสภาพคล่อง	1.85	1.36	1.22	เท่า
อัตราส่วนสภาพคล่องหมุนเร็ว	0.95	0.76	0.59	เท่า
อัตราส่วนสภาพคล่องกระแสเงินสด	0.38	0.37	0.31	เท่า
อัตราส่วนหนี้สินต่อส่วนของผู้ถือหุ้น	0.32	0.47	0.53	เท่า

ในปี 2560 บริษัทฯ และบริษัทย่อย มีสภาพคล่องที่ดีขึ้นโดยมีอัตราส่วนสภาพคล่องเท่ากับ 1.85 เท่า และอัตราส่วนสภาพคล่องหมุนเร็วที่ดีขึ้น ทั้งนี้เกิดจาก มีลูกค้าส่วนใหญ่เป็นลูกค้าที่ดีและมีการชำระเงินตรงตามกำหนด ประกอบกับมีเงินสดรับจากกิจกรรมลงทุนที่เพิ่มขึ้นตามที่กล่าวมาข้างต้น ในขณะที่อัตราส่วนหนี้สินต่อส่วนของผู้ถือหุ้นเท่ากับ 0.32 เท่า ซึ่งลดลงจากปีก่อน เป็นการแสดงถึงความเพียงพอของสภาพคล่องของธุรกิจ