

ส่วนที่ 3

ฐานะการเงินและผลการดำเนินงาน

13. ข้อมูลทางการเงินที่สำคัญ

รายงานความรับผิดชอบของคณะกรรมการบริษัทต่อรายงานทางการเงิน

คณะกรรมการบริษัทได้ตระหนักถึงภาระหน้าที่และความรับผิดชอบในฐานะกรรมการบริษัทจดทะเบียนในการเป็นผู้รับผิดชอบต่อการเงินของ บริษัท เอส แอนด์ เจ อินเตอร์เนชั่นแนล เอนเตอร์ไพรส์ จำกัด (มหาชน) และบริษัทย่อย ซึ่งงบการเงินดังกล่าวได้จัดทำขึ้นตามมาตรฐานการรายงานทางการเงิน โดยมีการพิจารณาเลือกใช้นโยบายบัญชีที่เหมาะสมและถือปฏิบัติอย่างสม่ำเสมอ ประกอบกับการใช้ดุลยพินิจอย่างรอบคอบระมัดระวังและประมาณการที่สมเหตุสมผลในการจัดทำ

มีการเปิดเผยข้อมูลสำคัญอย่างเพียงพอในหมายเหตุประกอบงบการเงิน ตลอดจนได้แสดงคำอธิบายและการวิเคราะห์ฐานะการเงินและผลการดำเนินงานของบริษัทฯ และบริษัทย่อย เพื่อให้เกิดประโยชน์ต่อผู้ถือหุ้นและนักลงทุนทั่วไป ทั้งนี้งบการเงินดังกล่าวได้ผ่านการตรวจสอบและให้ความเห็นอย่างไม่มีเงื่อนไขจากผู้สอบบัญชีรับอนุญาตที่เป็นอิสระ


นอกจากนี้คณะกรรมการบริษัทได้ส่งเสริมให้บริษัทฯ มีการปฏิบัติตามหลักการกำกับดูแลกิจการที่ดี ตลอดจนจัดให้มีระบบการบริหารความเสี่ยง และระบบการควบคุมภายในที่มีประสิทธิภาพและประสิทธิผล เพื่อให้มั่นใจได้ว่าการบันทึกข้อมูลทางบัญชีมีความถูกต้อง ครบถ้วน และเพียงพอที่จะดำรงรักษาไว้ซึ่งทรัพย์สินของบริษัทฯ และบริษัทย่อย รวมถึงป้องกันไม่ให้เกิดการทุจริตหรือการดำเนินการที่ผิดปกติดังมีสาระสำคัญ

ในการนี้คณะกรรมการตรวจสอบของบริษัทฯ ซึ่งประกอบด้วยกรรมการที่เป็นอิสระได้ทำหน้าที่สอบทานเกี่ยวกับคุณภาพของรายงานทางการเงินและระบบการควบคุมภายใน ซึ่งความเห็นของคณะกรรมการตรวจสอบได้ปรากฏในรายงานคณะกรรมการตรวจสอบ ที่แสดงไว้ในรายงานประจำปีและแบบแสดงรายการข้อมูลประจำปี (แบบ 56-1) แล้ว

คณะกรรมการบริษัทจึงมีความเห็นว่าการกำกับดูแลกิจการที่ดี ระบบการบริหารความเสี่ยง และระบบการควบคุมภายในของบริษัทฯ มีความเพียงพอและเหมาะสม สามารถสร้างความเชื่อมั่นอย่างสมเหตุสมผลได้ว่างบการเงินของบริษัทฯ และบริษัทย่อย สำหรับปีสิ้นสุดวันที่ 31 ธันวาคม 2561 ได้จัดทำและเปิดเผยโดยถูกต้องตามที่ควรในสาระสำคัญ



นายบุญเกียรติ โชควัฒนา
ประธานกรรมการ



นายธีระศักดิ์ วิจิตเสรษฐ์
กรรมการผู้จัดการ

..... รับรองความถูกต้อง

13.1 งบการเงิน

(ก) สรุปรายงานการสอบบัญชี

- ปี 2554 ตรวจสอบโดยดร.วิรัช อภิเมธีธำรง ผู้สอบบัญชีรับอนุญาตเลขทะเบียน 1378
สำนักงานดร.วิรัช แอนด์ แอสโซซิเอทส์
ผู้สอบบัญชีได้ให้ความเห็นในรายงานการตรวจสอบแบบไม่มีเงื่อนไข
- ปี 2555 ตรวจสอบโดยดร.วิรัช อภิเมธีธำรง ผู้สอบบัญชีรับอนุญาตเลขทะเบียน 1378
สำนักงานดร.วิรัช แอนด์ แอสโซซิเอทส์
ผู้สอบบัญชีได้ให้ความเห็นในรายงานการตรวจสอบแบบไม่มีเงื่อนไข
- ปี 2556 ตรวจสอบโดยดร.วิรัช อภิเมธีธำรง ผู้สอบบัญชีรับอนุญาตเลขทะเบียน 1378
สำนักงานดร.วิรัช แอนด์ แอสโซซิเอทส์
ผู้สอบบัญชีได้ให้ความเห็นในรายงานการตรวจสอบแบบไม่มีเงื่อนไขและมีข้อสังเกต
- ปี 2557 ตรวจสอบโดยนายชัยกรณ์ ชุ่มปิตพิงษา ผู้สอบบัญชีรับอนุญาตเลขทะเบียน 3196
บริษัท สำนักงานดร.วิรัช แอนด์ แอสโซซิเอทส์ จำกัด
ผู้สอบบัญชีได้ให้ความเห็นในรายงานการตรวจสอบแบบไม่มีเงื่อนไขและมีข้อสังเกต
- ปี 2558 ตรวจสอบโดย ดร.ปริษา สวน ผู้สอบบัญชีรับอนุญาตเลขทะเบียน 6718
บริษัท สำนักงานดร.วิรัช แอนด์ แอสโซซิเอทส์ จำกัด
ผู้สอบบัญชีได้ให้ความเห็นในรายงานการตรวจสอบแบบไม่มีเงื่อนไข
- ปี 2559 ตรวจสอบโดย ดร.ปริษา สวน ผู้สอบบัญชีรับอนุญาตเลขทะเบียน 6718
บริษัท สำนักงานดร.วิรัช แอนด์ แอสโซซิเอทส์ จำกัด
ผู้สอบบัญชีได้ให้ความเห็นในรายงานการตรวจสอบแบบไม่มีเงื่อนไข
- ปี 2560 ตรวจสอบโดย ดร.ปริษา สวน ผู้สอบบัญชีรับอนุญาตเลขทะเบียน 6718
บริษัท สำนักงานดร.วิรัช แอนด์ แอสโซซิเอทส์ จำกัด
ผู้สอบบัญชีได้ให้ความเห็นในรายงานการตรวจสอบแบบไม่มีเงื่อนไข
- ปี 2561 ตรวจสอบโดย ดร.วิรัช อภิเมธีธำรง ผู้สอบบัญชีรับอนุญาตเลขทะเบียน 1378
บริษัท สำนักงานดร.วิรัช แอนด์ แอสโซซิเอทส์ จำกัด
ผู้สอบบัญชีได้ให้ความเห็นในรายงานการตรวจสอบแบบไม่มีเงื่อนไข

(ข) ตารางสรุปงบการเงิน

	งบการเงินรวม			
	ปี 2561	ปี 2560	ปี 2559	
อัตราส่วนสภาพคล่อง				
อัตราส่วนสภาพคล่อง	2.46	1.85	1.36	เท่า
อัตราส่วนสภาพคล่องหมุนเร็ว	1.30	0.95	0.76	เท่า
อัตราส่วนสภาพคล่องกระแสเงินสด	0.58	0.38	0.37	เท่า
อัตราส่วนหมุนเวียนลูกหนี้	5.39	5.21	5.62	เท่า
ระยะเวลาเก็บหนี้เฉลี่ย	67	69	64	วัน
อัตราส่วนหมุนเวียนสินค้าคงเหลือ	16.05	15.44	15.08	เท่า
ระยะเวลาขายสินค้าเฉลี่ย	22	23	24	วัน
อัตราส่วนหมุนเวียนเจ้าหนี้	11.37	11.61	11.77	เท่า
ระยะเวลาชำระหนี้	32	31	31	วัน
รอบเวลาเงินสด	57	61	57	วัน
อัตราส่วนแสดงความสามารถในการหาทำไร				
อัตรากำไรขั้นต้น	24.95	23.25	24.08	ร้อยละ
อัตรากำไรจากการดำเนินงาน	3.67	2.67	4.36	ร้อยละ
อัตราส่วนเงินสดต่อการทำทำไร	275.69	353.39	248.40	ร้อยละ
อัตรากำไรสุทธิ	6.84	5.37	5.67	ร้อยละ
อัตราผลตอบแทนผู้ถือหุ้น	9.01	7.30	8.51	ร้อยละ
อัตราส่วนแสดงประสิทธิภาพในการดำเนินงาน				
อัตราผลตอบแทนจากสินทรัพย์	7.00	5.24	5.68	ร้อยละ
อัตราผลตอบแทนจากสินทรัพย์ถาวร	33.87	30.70	33.25	ร้อยละ
อัตราหมุนของสินทรัพย์	1.02	0.98	1.00	เท่า
อัตราส่วนวิเคราะห์นโยบายทางการเงิน				
อัตราส่วนหนี้สินต่อส่วนของผู้ถือหุ้น	0.26	0.32	0.47	เท่า
อัตราส่วนความสามารถชำระดอกเบี้ย	86.61	40.78	36.97	เท่า
อัตราการจ่ายเงินปันผล (%) (งบการเงินเฉพาะกิจการ)	50.02	55.36	56.96	ร้อยละ

* ที่ประชุมคณะกรรมการบริษัทมีมติให้จ่ายเงินปันผลหุ้นละ 1.26 บาท และนำเสนอต่อที่ประชุมสามัญผู้ถือหุ้นเพื่ออนุมัติ โดยกำหนดให้มีในวันที่ 23 เมษายน 2562

..... รับรองความถูกต้อง

บริษัท เอส แอนด์ เจ อินเตอร์เนชั่นแนล เอนเตอร์ไพรส์ จำกัด (มหาชน) และบริษัทย่อย

งบแสดงฐานะการเงิน (งบการเงินรวม)

ณ วันที่ 31 ธันวาคม

หน่วย : พันบาท

	2561	%	2560	%	2559	%
สินทรัพย์						
สินทรัพย์หมุนเวียน						
เงินสดและรายการเทียบเท่าเงินสด	53,015	1.09	42,136	0.83	120,677	2.22
เงินลงทุนชั่วคราว - บัตรเงินฝาก	8,000	0.16	6,500	0.13	20,000	0.37
ลูกหนี้การค้า	890,604	18.26	869,233	17.20	1,004,716	18.51
ลูกหนี้อื่น						
ค่าสินค้าจ่ายล่วงหน้า	29,087	0.60	15,939	0.32	24,424	0.45
ค่าใช้จ่ายจ่ายล่วงหน้า	6,501	0.13	54,380	1.08	8,672	0.16
อื่น ๆ	6,476	0.13	3,135	0.06	7,913	0.15
รวมลูกหนี้อื่น	42,064	0.86	73,454	1.45	41,009	0.76
สินค้าคงเหลือ	698,048	14.31	684,793	13.55	790,409	14.56
สินทรัพย์หมุนเวียนอื่น	88,817	1.82	89,325	1.77	52,627	0.97
รวมสินทรัพย์หมุนเวียน	1,780,549	36.51	1,765,441	34.93	2,029,437	37.38
สินทรัพย์ไม่หมุนเวียน						
เงินลงทุนในหลักทรัพย์เพื่อขาย	998,748	20.48	1,142,595	22.61	1,131,094	20.84
เงินลงทุนในบริษัทร่วม	279,071	5.72	338,708	6.70	404,886	7.46
เงินลงทุนในบริษัทที่เกี่ยวข้องกัน	65,219	1.34	66,951	1.32	53,468	0.98
เงินลงทุนในบริษัทอื่น	5,000	0.10	5,000	0.10	13,993	0.26
เงินลงทุนในหุ้นกู้แปลงสภาพ	-	-	19,456	0.38	-	-
เงินให้กู้ยืมระยะยาวแก่กิจการอื่น	16,142	0.33	16,257	0.32	-	-
อสังหาริมทรัพย์เพื่อการลงทุน	91,441	1.88	95,426	1.89	102,286	1.88
ที่ดิน อาคารและอุปกรณ์	1,570,763	32.21	1,562,864	30.92	1,649,503	30.38
สิทธิการเช่า	528	0.01	1,270	0.03	2,030	0.04
สินทรัพย์ไม่มีตัวตน	34,696	0.71	29,115	0.58	32,762	0.60
สินทรัพย์ไม่หมุนเวียนอื่น	34,710	0.71	11,244	0.22	9,337	0.17
รวมสินทรัพย์ไม่หมุนเวียน	3,096,320	63.49	3,288,886	65.07	3,399,359	62.62
รวมสินทรัพย์	4,876,869	100.00	5,054,327	100.00	5,428,796	100.00

..... รับรองความถูกต้อง

บริษัท เอส แอนด์ เจ อินเตอร์เนชั่นแนล เอนเตอร์ไพรส์ จำกัด (มหาชน) และบริษัทย่อย

งบแสดงฐานะการเงิน (งบการเงินรวม)

ณ วันที่ 31 ธันวาคม

หน่วย : พันบาท

	2561	%	2560	%	2559	%
หนี้สินและส่วนของผู้ถือหุ้น						
หนี้สินหมุนเวียน						
เงินเบิกเกินบัญชีและเงินกู้ยืมระยะสั้น						
จากสถาบันการเงิน	138,743	2.84	440,426	8.71	850,873	15.67
เจ้าหนี้การค้า	327,636	6.72	307,942	6.09	346,282	6.38
เจ้าหนี้อื่น						
ค่าใช้จ่ายค้างจ่าย	36,551	0.75	32,553	0.64	36,547	0.67
โบนัสค้างจ่าย	104,335	2.14	87,348	1.73	161,981	2.98
เจ้าหนี้ทรัพย์สิน	9,479	0.19	4,855	0.10	3,256	0.06
อื่น ๆ	51,044	1.05	57,361	1.13	48,425	0.89
รวมเจ้าหนี้อื่น	201,409	4.13	182,117	3.60	250,209	4.61
ภาษีเงินได้ค้างจ่าย	45,356	0.93	22,336	0.44	35,095	0.65
ดอกเบี้ยค้างจ่าย	158	0.00	222	0.00	456	0.01
หนี้สินหมุนเวียนอื่น	10,622	0.22	3,427	0.07	3,903	0.07
รวมหนี้สินหมุนเวียน	723,924	14.84	956,470	18.92	1,486,817	27.39
หนี้สินไม่หมุนเวียน						
ถาวรผลประโยชน์ระยะยาวของพนักงาน	185,844	3.81	161,250	3.19	148,993	2.74
หนี้สินภาษีเงินได้รอการตัดบัญชี	81,981	1.68	112,083	2.22	100,318	1.85
หนี้สินไม่หมุนเวียนอื่น	359	0.01	288	0.01	307	0.01
รวมหนี้สินไม่หมุนเวียน	268,185	5.50	273,621	5.41	249,618	4.60
รวมหนี้สิน	992,109	20.34	1,230,091	24.34	1,736,435	31.99

บริษัท เอส แอนด์ เจ อินเตอร์เนชั่นแนล เอนเตอร์ไพรส์ จำกัด (มหาชน) และบริษัทย่อย

งบแสดงฐานะการเงิน (งบการเงินรวม)

ณ วันที่ 31 ธันวาคม

หน่วย : พันบาท

	2561	%	2560	%	2559	%
ส่วนของผู้ถือหุ้น						
ทุนเรือนหุ้น						
ทุนจดทะเบียน						
หุ้นสามัญ 200,000,000 หุ้น มูลค่าหุ้นละ 1 บาท	200,000		200,000		200,000	
ทุนที่ออกและชำระแล้ว						
หุ้นสามัญ 149,930,828 หุ้น มูลค่าหุ้นละ 1 บาท	149,931	3.07	149,931	2.97	149,931	2.76
ส่วนเกินมูลค่าหุ้นสามัญ	724,763	14.86	724,763	14.34	724,763	13.35
กำไรสะสม						
จัดสรรแล้ว						
ทุนสำรองตามกฎหมาย	20,000	0.41	20,000	0.40	20,000	0.37
ยังไม่ได้จัดสรร	2,152,068	44.13	1,984,586	39.27	1,889,459	34.80
องค์ประกอบอื่นของส่วนของผู้ถือหุ้น	510,473	10.47	640,648	12.68	619,559	11.41
รวมส่วนของบริษัทใหญ่	3,557,236	72.94	3,519,928	69.64	3,403,712	62.70
ส่วนได้เสียที่ไม่มีอำนาจควบคุม	327,525	6.72	304,308	6.02	288,648	5.32
รวมส่วนของผู้ถือหุ้น	3,884,760	79.66	3,824,236	75.66	3,692,361	68.01
รวมหนี้สินและส่วนของผู้ถือหุ้น	4,876,869	100.00	5,054,327	100.00	5,428,796	100.00

บริษัท เอส แอนด์ เจ อินเตอร์เนชั่นแนล เอนเตอร์ไพรส์ จำกัด (มหาชน) และบริษัทย่อย

งบกำไรขาดทุน(งบการเงินรวม)

สำหรับปีสิ้นสุดวันที่ 31 ธันวาคม

หน่วย : พันบาท

	2561	%	2560	%	2559	%
รายได้จากการขาย	4,812,937	100.00	4,949,630	100.00	5,252,772	100.00
ต้นทุนขาย	3,612,200	75.05	3,798,718	76.75	3,987,914	75.92
กำไรขั้นต้น	1,200,737	24.95	1,150,912	23.25	1,264,858	24.08
รายได้อื่น						
เงินปันผลรับ	34,408	0.71	34,195	0.69	30,282	0.58
กำไรจากการจำหน่ายเงินลงทุน	87,240	1.81	39,365	0.80	36	0.00
กำไรจากอัตราแลกเปลี่ยน	17,226	0.36	-	-	29,099	0.55
กลับรายการผลขาดทุนจากการลดมูลค่าของเงินลงทุนใน บริษัทที่เกี่ยวข้องกัน	23,200	0.48	962	0.02	-	-
กลับรายการผลขาดทุนจากการลดทุนของเงินลงทุนใน บริษัทที่เกี่ยวข้องกัน	12,000	0.25	-	-	-	-
อื่น ๆ	91,823	1.91	91,943	1.86	67,434	1.28
รวมรายได้อื่น	265,896	5.52	166,465	3.36	126,851	2.41
กำไรก่อนค่าใช้จ่าย	1,466,634	30.47	1,317,377	26.62	1,391,709	26.49

บริษัท เอส แอนด์ เจ อินเตอร์เนชั่นแนล เอนเตอร์ไพรส์ จำกัด (มหาชน) และบริษัทย่อย

งบกำไรขาดทุน(งบการเงินรวม)

สำหรับปีสิ้นสุดวันที่ 31 ธันวาคม

หน่วย : พันบาท

	2561	%	2560	%	2559	%
ค่าใช้จ่ายในการขาย	157,536	3.27	140,229	2.83	117,695	2.24
ค่าใช้จ่ายในการบริหาร	866,391	18.00	878,667	17.75	918,377	17.48
ขาดทุนจากอัตราแลกเปลี่ยน	-	-	13,414	0.27	-	-
ขาดทุนจากการลดมูลค่าของเงินลงทุนในบริษัทที่เกี่ยวข้องกัน	130	0.00	-	-	11,253	0.21
ขาดทุนจากการเลิกกิจการของเงินลงทุนในบริษัทที่เกี่ยวข้องกัน	31,311	0.65	-	-	-	-
ค่าตอบแทนกรรมการ	14,050	0.29	14,140	0.29	9,140	0.17
ต้นทุนทางการเงิน	5,974	0.12	12,473	0.25	17,359	0.33
รวมค่าใช้จ่าย	1,075,392	22.34	1,058,923	21.39	1,073,823	20.44
ส่วนแบ่งกำไรจากเงินลงทุนในบริษัทร่วม	42,382	0.88	66,748	1.35	46,124	0.88
กำไรก่อนภาษีเงินได้	433,623	9.01	325,202	6.57	364,010	6.93
ค่าใช้จ่ายภาษีเงินได้	55,808	1.16	31,506	0.64	49,541	0.94
กำไรสำหรับปี	377,816	7.85	293,696	5.93	314,470	5.99
การแบ่งปันกำไร						
ส่วนที่เป็นของบริษัทใหญ่	347,399	7.22	274,436	5.54	305,222	5.81
ส่วนที่เป็นของส่วนได้เสียที่ไม่มีอำนาจควบคุม	30,416	0.63	19,260	0.39	9,248	0.18
	377,816	7.85	293,696	5.93	314,470	5.99
กำไรต่อหุ้นส่วนที่เป็นของบริษัทใหญ่						
กำไรต่อหุ้นขั้นพื้นฐาน	2.32		1.83		2.04	
จำนวนหุ้นสามัญที่ออกและชำระแล้ว 149,930,828 หุ้น	149,931		149,931		149,931	

บริษัท เอส แอนด์ เจ อินเตอร์เนชั่นแนล เอนเตอร์ไพรส์ จำกัด (มหาชน) และบริษัทย่อย

งบกำไรขาดทุน(งบการเงินรวม)

สำหรับปีสิ้นสุดวันที่ 31 ธันวาคม

หน่วย : พันบาท

	2561	%	2560	%	2559	%
กำไรสำหรับปี	377,816	7.85	293,696	5.93	314,470	5.99
กำไร(ขาดทุน)เบ็ดเสร็จอื่น :						
ผลต่างของอัตราแลกเปลี่ยนจากการแปลงค่าเงิน	(3,132)	(0.07)	(4,337)	(0.09)	(4,151)	(0.08)
ผลกำไร(ขาดทุน)จากการวัดมูลค่าเงินลงทุนใน						
หลักทรัพย์เพื่อขาย	(71,803)	(1.49)	43,751	0.88	51,505	0.98
องค์ประกอบของภาษีเงินได้	14,361	0.30	(8,750)	(0.18)	(10,301)	(0.20)
ผลกำไร(ขาดทุน)จากการวัดมูลค่าเงินลงทุนใน						
หลักทรัพย์เพื่อขาย - สุทธิจากภาษี	(57,442)	(1.19)	35,001	0.71	41,204	0.78
กลับรายการผลกำไรจากการวัดมูลค่าเงินลงทุนใน						
หลักทรัพย์เพื่อขายเนื่องจากการจำหน่าย	(87,000)	(1.81)	(11,970)	(0.24)	-	-
องค์ประกอบของภาษีเงินได้	17,400	0.36	2,394	0.05	-	-
กลับรายการผลกำไรจากการวัดมูลค่าเงินลงทุนใน						
หลักทรัพย์เพื่อขาย - สุทธิจากภาษี	(69,600)	(1.45)	(9,576)	(0.19)	-	-
รวมผลกำไร(ขาดทุน)จากการวัดมูลค่าเงินลงทุนใน						
หลักทรัพย์เพื่อขาย - สุทธิจากภาษี	(127,042)	(2.64)	25,425	0.51	-	-
ผลกำไรจากการประมาณการตามหลักคณิตศาสตร์ประกันภัย						
สำหรับโครงการผลประโยชน์ของพนักงาน	-	-	-	-	11,795	0.22
องค์ประกอบของภาษีเงินได้	-	-	-	-	(2,359)	(0.04)
ผลกำไรจากการประมาณการตามหลักคณิตศาสตร์ประกันภัย						
สำหรับโครงการผลประโยชน์ของพนักงาน - สุทธิจากภาษี	-	-	-	-	9,436	0.18
ผลกำไรจากการประมาณการตามหลักคณิตศาสตร์ประกันภัยสำหรับ						
โครงการผลประโยชน์ของพนักงานของบริษัทรวม - สุทธิจากภาษี	-	-	608	0.01	-	-
รวมกำไร(ขาดทุน)เบ็ดเสร็จอื่นสำหรับปี	(130,174)	(2.70)	21,696	0.44	46,489	0.89
กำไรเบ็ดเสร็จรวมสำหรับปี	247,641	5.15	315,392	6.37	360,959	6.87
การแบ่งปันกำไรเบ็ดเสร็จรวม						
ส่วนที่เป็นของบริษัทใหญ่	217,225	4.51	296,132	5.98	350,676	6.68
ส่วนที่เป็นของส่วนได้เสียที่ไม่มีอำนาจควบคุม	30,416	0.63	19,260	0.39	10,283	0.20
	247,641	5.15	315,392	6.37	360,959	6.87

..... รับรองความถูกต้อง

บริษัท เอส แอนด์ เจ อินเตอร์เนชั่นแนล เอนเตอร์ไพรส์ จำกัด (มหาชน) และบริษัทย่อย

งบกระแสเงินสด (1/4)

สำหรับปีสิ้นสุดวันที่ 31 ธันวาคม

หน่วย : พันบาท

	2561	%	2560	%	2559	%
กระแสเงินสดจากกิจกรรมดำเนินงาน						
กำไรก่อนภาษีเงินได้	433,623	88.96	325,202	69.71	364,011	64.11
ปรับกระทบกำไรก่อนภาษีเงินได้เป็นเงินสดรับ(จ่าย) จากการดำเนินงาน						
หนี้สูญ - ลูกหนี้การค้า	12	0.00	265	0.06	656	0.12
หนี้สูญ - สินทรัพย์หมุนเวียนอื่น	-	-	-	-	247	0.04
หนี้สูญ - สินทรัพย์ไม่หมุนเวียนอื่น	-	-	-	-	891	0.16
หนี้สงสัยจะสูญ - ลูกหนี้การค้าเพิ่มขึ้น (ลดลง)	(365)	(0.07)	(258)	(0.06)	(1,888)	(0.33)
หนี้สงสัยจะสูญลดลง - สินทรัพย์หมุนเวียนอื่น	-	-	-	-	(247)	(0.04)
หนี้สงสัยจะสูญลดลง - สินทรัพย์ไม่หมุนเวียนอื่น	-	-	-	-	(891)	(0.16)
ค่าเผื่อการลดมูลค่าสินค้าเพิ่มขึ้น (ลดลง)	(385)	(0.08)	(35,952)	(7.71)	52,390	9.23
ขาดทุนจากการทำลายสินค้า	24,870	5.10	65,853	14.12	90,346	15.91
ค่าเสื่อมราคาและค่าตัดจำหน่ายสินทรัพย์ไม่มีตัวตน	225,291	46.22	258,210	55.35	289,971	51.07
ค่าตัดจำหน่ายสิทธิการเช่า	742	0.15	760	0.16	772	0.14
ต้นทุนทางการเงิน	5,974	1.23	12,473	2.67	17,359	3.06
ค่าเช่ารับล่วงหน้าตัดจำหน่าย	(15)	(0.00)	(15)	(0.00)	(15)	(0.00)
ขาดทุนจากการลดมูลค่าของเงินลงทุนในบริษัทที่เกี่ยวข้องกัน	130	0.03	-	-	-	-
(กลับรายการ)ขาดทุนจากการลดมูลค่าของเงินลงทุนในบริษัทที่เกี่ยวข้องกัน	(23,200)	(4.76)	(962)	(0.21)	11,253	1.98
(กลับรายการ)ขาดทุนจากการลดมูลค่าของเงินลงทุนในบริษัทที่เกี่ยวข้องกัน	(12,000)	(2.46)	-	-	-	-
กำไรจากการจำหน่ายเงินลงทุนในหลักทรัพย์เพื่อขาย	(87,240)	(17.90)	(39,365)	(8.44)	(36)	(0.01)
ขาดทุนจากการเลิกกิจการของเงินลงทุนในบริษัทที่เกี่ยวข้องกัน	31,311	6.42	-	-	-	-
เงินปันผลรับจากเงินลงทุนในหลักทรัพย์เพื่อขายและบริษัทอื่น	(32,106)	(6.59)	(34,195)	(7.33)	(30,282)	(5.33)
เงินปันผลรับจากเงินลงทุนในบริษัทที่เกี่ยวข้องกัน	(2,302)	(0.47)	-	-	-	-
กำไรจากการจำหน่ายอสังหาริมทรัพย์เพื่อการลงทุน	-	-	(1,092)	(0.23)	-	-
(กำไร)ขาดทุนจากการจำหน่ายและเลิกใช้อุปกรณ์	(1,449)	(0.30)	(3,974)	(0.85)	875	0.15
ตัดจำหน่ายสินทรัพย์ระหว่างก่อสร้างและติดตั้งเป็นค่าใช้จ่าย	899	0.18	64	0.01	88	0.02
(กำไร)ขาดทุนที่ยังไม่เกิดขึ้นจากการทำสัญญา						
ซื้อขายเงินตราต่างประเทศล่วงหน้า	639	0.13	(966)	(0.21)	(566)	(0.10)
(กำไร)ขาดทุนที่ยังไม่เกิดขึ้นจากอัตราแลกเปลี่ยน	1,983	0.41	2,025	0.43	(5,868)	(1.03)
ดอกเบี้ยรับ	(1,206)	(0.25)	(475)	(0.10)	(510)	(0.09)
ภาษีเงินได้คืนบุคคลจ่ายล่วงหน้าตัดจ่าย	50	0.01	71	0.02	-	-
ค่าใช้จ่ายผลประโยชน์ระยะยาวของพนักงาน	30,925	6.34	28,237	6.05	25,381	4.47
ส่วนแบ่งกำไรจากเงินลงทุนในบริษัทร่วม	(42,382)	(8.69)	(66,748)	(14.31)	(46,124)	(8.12)

..... รับรองความถูกต้อง

บริษัท เอส แอนด์ เจ อินเตอร์เนชั่นแนล เอนเตอร์ไพรส์ จำกัด (มหาชน) และบริษัทย่อย

งบกระแสเงินสด (2/4)

สำหรับปีสิ้นสุดวันที่ 31 ธันวาคม

หน่วย : พันบาท

	2561	%	2560	%	2559	%
กระแสเงินสดจากกิจกรรมดำเนินงาน						
กำไรจากการดำเนินงานก่อนการเปลี่ยนแปลงใน						
ส่วนประกอบของสินทรัพย์และหนี้สินดำเนินงาน	553,798	113.61	509,158	109.14	767,811	135.22
การเปลี่ยนแปลงในส่วนประกอบของ						
สินทรัพย์ดำเนินงาน (เพิ่มขึ้น) ลดลง						
ลูกหนี้การค้า	(23,716)	(4.87)	134,810	28.90	(160,668)	(28.30)
ลูกหนี้อื่น	8,610	1.77	(32,446)	(6.95)	8,404	1.48
สินค้าคงเหลือ	(37,740)	(7.74)	75,715	16.23	(53,605)	(9.44)
สินทรัพย์หมุนเวียนอื่น	(4,397)	(0.90)	(37,458)	(8.03)	29,671	5.23
สินทรัพย์ไม่หมุนเวียนอื่น	(2,393)	(0.49)	(275)	(0.06)	448	0.08
การเปลี่ยนแปลงในส่วนประกอบของหนี้สิน						
ดำเนินงานเพิ่มขึ้น (ลดลง)						
เจ้าหนี้การค้า	20,519	4.21	(38,410)	(8.23)	14,715	2.59
เจ้าหนี้อื่น	10,436	2.14	(72,637)	(15.57)	50,327	8.86
หนี้สินหมุนเวียนอื่น	7,195	1.48	(476)	(0.10)	115	0.02
สำรองผลประโยชน์ระยะยาวของพนักงาน	(6,330)	(1.30)	(15,980)	(3.43)	(3,676)	(0.65)
หนี้สินไม่หมุนเวียนอื่น	87	0.02	(4)	(0.00)	(2)	(0.00)
เงินสดรับจากการดำเนินงาน	526,070	107.92	521,997	111.89	653,540	115.10
จ่ายดอกเบี้ย	(6,038)	(1.24)	(12,706)	(2.72)	(17,592)	(3.10)
รับคืนภาษีเงินได้บุคคล	1,657	0.34	-	-	-	-
จ่ายภาษีเงินได้	(31,162)	(6.39)	(38,864)	(8.33)	(64,424)	(11.35)
ผลต่างจากการแปลงค่าทางการเงิน	(3,081)	(0.63)	(3,889)	(0.83)	(3,699)	(0.65)
เงินสดสุทธิได้มาจากกิจกรรมดำเนินงาน	487,446	100.00	466,538	100.00	567,824	100.00

บริษัท เอส แอนด์ เจ อินเตอร์เนชั่นแนล เอนเตอร์ไพรส์ จำกัด (มหาชน) และบริษัทย่อย

งบกระแสเงินสด (3/4)

สำหรับปีสิ้นสุดวันที่ 31 ธันวาคม

หน่วย : พันบาท

	2561	%	2560	%	2559	%
กระแสเงินสดจากกิจกรรมลงทุน						
เงินฝากประจำธนาคารลดลง	-	-	-	-	2,000	(0.91)
บัตรเงินฝาก(เพิ่มขึ้น)ลดลง	(1,500)	(12.26)	13,500	27.62	(20,000)	9.05
รับดอกเบี้ย	306	2.50	506	1.04	481	(0.22)
ซื้อเงินลงทุนในหุ้นผู้แปลงสภาพ	-	-	(19,456)	(39.80)	-	-
ซื้อเงินลงทุนในบริษัทที่เกี่ยวข้องกัน	-	-	(4,200)	(8.59)	(27,486)	12.44
ซื้อที่ดิน อาคารและอุปกรณ์	(209,955)	(1,716.32)	(157,749)	(322.69)	(275,538)	124.71
ซื้อสินทรัพย์ไม่มีตัวตน	(11,917)	(97.42)	(3,051)	(6.24)	(2,566)	1.16
ซื้อเงินลงทุนในบริษัทร่วม	-	-	-	-	(12,461)	5.64
สิทธิการเช่าเพิ่มขึ้น	-	-	-	-	(2,082)	0.94
เงินสดรับจากการจำหน่ายเงินลงทุนในหลักทรัพย์เพื่อขาย	91,740	749.95	59,645	122.01	-	-
เงินสดรับจากการจำหน่ายเงินลงทุน						
ในบริษัทที่เกี่ยวข้องกันและบริษัทอื่น	-	-	-	-	996	(0.45)
เงินสดรับจากการลดทุนของเงินลงทุนในบริษัทอื่น	-	-	672	1.37	960	(0.43)
เงินสดรับจากการลดทุนของเงินลงทุนในบริษัทที่เกี่ยวข้องกัน	1,602	13.10	-	-	-	-
เงินสดรับจากการเลิกกิจการของเงินลงทุนในบริษัทที่เกี่ยวข้องกัน	3,889	31.79	-	-	-	-
เงินสดรับจากการจำหน่ายอสังหาริมทรัพย์เพื่อการลงทุน	-	-	3,954	8.09	-	-
เงินสดรับจากการจำหน่ายอุปกรณ์	1,660	13.57	5,324	10.89	3,466	(1.57)
เงินปันผลรับจากเงินลงทุนในบริษัทร่วม	102,000	833.82	135,899	277.99	81,000	(36.66)
เงินปันผลรับจากเงินลงทุนในหลักทรัพย์เพื่อขายและบริษัทอื่น	32,106	262.46	34,195	69.95	30,282	(13.71)
เงินปันผลรับจากเงินลงทุนในบริษัทที่เกี่ยวข้องกัน	2,302	18.82	-	-	-	-
เงินสดจ่ายจากการเรียกชำระค่าหุ้นเพิ่มของบริษัทร่วม	-	-	(2,813)	(5.75)	-	-
เงินให้กู้ยืมระยะยาวแก่กิจการอื่นเพิ่มขึ้น	-	-	(17,540)	(35.88)	-	-
เงินสดสุทธิใช้ไปในกิจกรรมลงทุน	12,233	100.00	48,886	100.00	(220,948)	100.00

..... รับรองความถูกต้อง

บริษัท เอส แอนด์ เจ อินเตอร์เนชั่นแนล เอนเตอร์ไพรส์ จำกัด (มหาชน) และบริษัทย่อย

งบกระแสเงินสด (4/4)

สำหรับปีสิ้นสุดวันที่ 31 ธันวาคม

หน่วย : พันบาท

	2561	%	2560	%	2559	%
กระแสเงินสดจากกิจกรรมจัดหาเงิน						
เงินเบิกเกินบัญชีและเงินกู้ยืมระยะสั้น						
จากสถาบันการเงินลดลง	(301,683)	61.72	(410,447)	69.10	(169,251)	53.03
เงินปันผลที่บริษัทย่อยจ่ายให้ส่วนได้เสีย						
ที่ไม่มีอำนาจควบคุม	(7,200)	1.47	(3,600)	0.61	(0)	0.00
เงินปันผลจ่าย	(179,917)	36.81	(179,917)	30.29	(149,931)	46.97
เงินสดสุทธิใช้ไปในกิจกรรมจัดหาเงิน	(488,800)	100.00	(593,964)	100.00	(319,181)	100.00
เงินสดและรายการเทียบเท่าเงินสดเพิ่มขึ้น (ลดลง) สุทธิ	10,879		(78,540)		27,695	
เงินสดและรายการเทียบเท่าเงินสด ณ วันที่ 1 มกราคม	42,136		120,676		92,983	
เงินสดและรายการเทียบเท่าเงินสด ณ วันที่ 31 ธันวาคม	53,015		42,136		120,677	

13.2 ปัจจัยที่อาจมีผลกระทบต่อผลการดำเนินงานและฐานะทางการเงินในอนาคต

-ไม่มี-

14. การวิเคราะห์และคำอธิบายของฝ่ายจัดการ

ผลการดำเนินงานและฐานะทางการเงินของบริษัทและบริษัทย่อย

ภาพรวมในการดำเนินธุรกิจ

ในปี 2561 การดำเนินธุรกิจมีความเปลี่ยนแปลงอย่างรวดเร็ว ไม่ว่าจะเป็นจากปัจจัยภายใน และภายนอกประเทศ จากนโยบายทางการเมือง เศรษฐกิจ และการคลัง รวมถึงความผันผวนจากอัตราแลกเปลี่ยน การกีดกันทางการค้า และปัจจัยอื่นๆ อย่างไรก็ดี บริษัทมีการปรับตัวให้ทันกับการเปลี่ยนแปลงดังกล่าวอย่างรวดเร็ว พร้อมทั้งปรับระบบการทำงาน และกระบวนการต่างๆ โดยเพิ่มประสิทธิภาพในการผลิต รวมถึงการลดต้นทุน และลดค่าใช้จ่าย เพื่อเพิ่มศักยภาพในการแข่งขัน และสามารถตอบสนองความต้องการของลูกค้า ประกอบกับความมุ่งมั่นในการหาลูกค้ารายใหม่ทั้งในประเทศ และต่างประเทศ ส่งผลให้ภาพรวมการดำเนินธุรกิจของบริษัท และบริษัทย่อย มีกำไรสุทธิก่อนภาษีจำนวน 433.62 ล้านบาท เพิ่มขึ้นจากปีก่อนคิดเป็นร้อยละ 33.34

ผลการดำเนินงานและฐานะทางการเงิน

ในปี 2561 บริษัทฯ และบริษัทย่อยมีกำไรสุทธิส่วนที่เป็นของผู้ถือหุ้นบริษัทใหญ่ 347.40 ล้านบาท เพิ่มขึ้นจากปีก่อน 72.96 ล้านบาท หรือคิดเป็นร้อยละ 26.59 โดยพิจารณาวิเคราะห์ด้านที่สำคัญ ดังนี้



รายได้จากการขาย

ในปี 2561 บริษัทฯ และบริษัทย่อย มีรายได้จากการขาย 4,812.94 ล้านบาท ลดลงจากปีก่อน 136.69 ล้านบาท หรือร้อยละ 2.76 เนื่องจากรายได้จากการขายต่างประเทศลดลง 209.55 ล้านบาท คิดเป็นร้อยละ 26.09 เนื่องจากส่วนแบ่งการตลาดในสินค้าเครื่องสำอางลดลง ในขณะที่ รายได้จากการขายในประเทศเพิ่มขึ้น 72.85 ล้านบาท คิดเป็นร้อยละ 2.75 เนื่องจากได้รับส่วนแบ่งการตลาดในสินค้ากลุ่มบรรจุภัณฑ์ประเภทอาหารเพิ่มขึ้น

กำไรขั้นต้น

ในปี 2561 บริษัทฯ และบริษัทย่อยมีกำไรขั้นต้น คิดเป็นร้อยละ 24.95 ของรายได้จากการขาย เพิ่มขึ้นจากปีก่อนร้อยละ 1.7 เนื่องจากการทำกำไรในกลุ่มสินค้าเครื่องสำอาง และกลุ่มสินค้าบรรจุภัณฑ์สามารถทำกำไรได้ดีขึ้น

รายได้อื่น

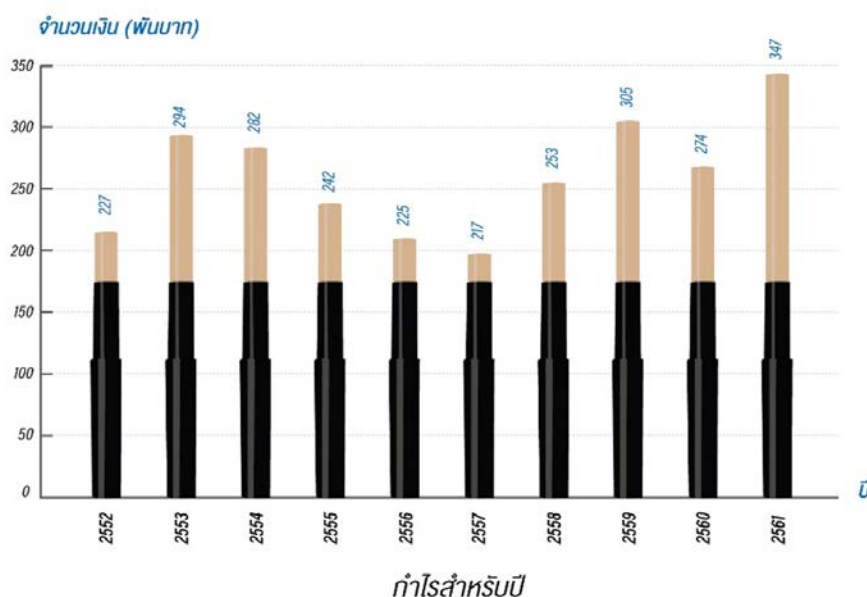
ในปี 2561 บริษัทและบริษัทย่อยมีรายได้อื่น 265.90 ล้านบาท เพิ่มขึ้นจากปีก่อน 99.43 ล้านบาท เนื่องจากมีกำไรจากการจำหน่ายเงินลงทุนในหลักทรัพย์เพื่อขาย 87.24 ล้านบาท

ค่าใช้จ่ายในการบริหาร

ในปี 2561 บริษัทฯ และบริษัทย่อยมีค่าใช้จ่ายในการบริหาร 866.39 ล้านบาท ลดลงจากปีก่อน 12.27 ล้านบาท คิดเป็น ร้อยละ 1.4 เนื่องจากค่าใช้จ่ายเกี่ยวกับค่าเช่าคลังสินค้าที่ลดลงจากการบริหารจัดการพื้นที่การใช้งานให้เกิดประโยชน์สูงสุดในขณะเดียวกันได้มีการควบคุมดูแลค่าใช้จ่ายอื่นๆโดยรวมอย่างเหมาะสม

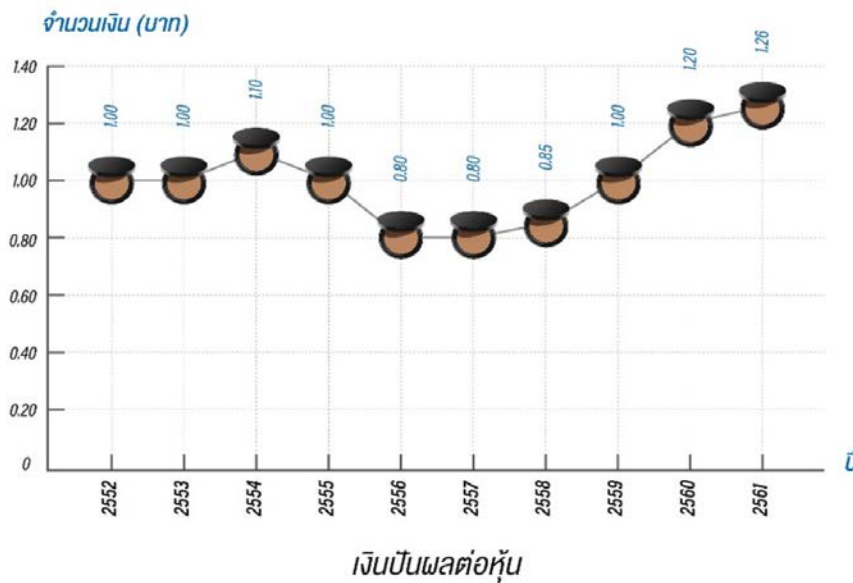
ต้นทุนทางการเงิน

ในปี 2561 บริษัทฯ และบริษัทย่อยมีต้นทุนทางการเงิน 5.97 ล้านบาท ลดลงจากปีก่อน 6.50 ล้านบาท คิดเป็น ร้อยละ 52.1 เนื่องจากเงินกู้ยืมระยะสั้นจากสถาบันการเงินที่ลดลง รวมถึงจ่ายชำระคืนเงินกู้ในระหว่างปี จากสภาพคล่องทางการเงินที่ดี ประกอบกับการติดตามการชำระเงินของลูกค้าอย่างใกล้ชิด



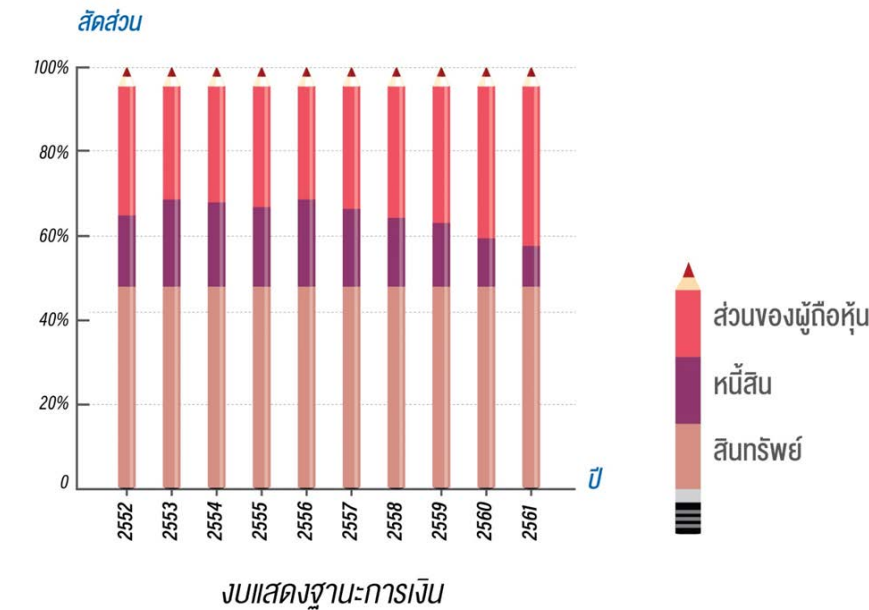
กำไรส่วนที่เป็นของบริษัทใหญ่

ในงบการเงินรวมปี 2561 บริษัทฯและบริษัทย่อยมีกำไรส่วนที่เป็นของบริษัทใหญ่ 347.40 ล้านบาท เมื่อเทียบกับปีก่อนเพิ่มขึ้น 72.96 ล้านบาท หรือคิดเป็นร้อยละ 26.59 สืบเนื่องจาก อัตราการทำกำไรที่ดีขึ้นจากการบริหารต้นทุน บริหารจัดการค่าใช้จ่ายให้ลดลง ไม่ว่าจะเป็นค่าใช้จ่ายในการบริหาร รวมถึงต้นทุนการเงิน ตามที่ได้กล่าวมาข้างต้น



อัตราผลตอบแทนผู้ถือหุ้น

ในงบการเงินรวมปี 2561 บริษัทฯและบริษัทย่อยมีอัตราผลตอบแทนผู้ถือหุ้น เท่ากับร้อยละ 9.01 ซึ่งเพิ่มขึ้นจากปีก่อน ร้อยละ 23.42 เนื่องจากมีกำไรสำหรับปีที่เพิ่มขึ้น บริษัทฯ มีนโยบายจ่ายเงินปันผลให้แก่ผู้ถือหุ้นร้อยละ 20-80 ของกำไรสำหรับปีจากงบการเงินเฉพาะบริษัท (ตามวิธีราคาทุน) แต่ทั้งนี้ขึ้นอยู่กับภาวะเศรษฐกิจและผลการดำเนินงานของบริษัทฯ ในปี 2561 บริษัทฯ มีกำไรสำหรับปี 377.69 ล้านบาท และเมื่อวันที่ 26 กุมภาพันธ์ 2562 บริษัทฯ ได้มีมติที่ประชุมคณะกรรมการบริษัทครั้งที่ 2/2562 เสนอขออนุมัติ ต่อที่ประชุมสามัญผู้ถือหุ้นในวันที่ 23 เมษายน 2562 เพื่อจ่ายเงินปันผลสำหรับผลการดำเนินงานปี 2561 ในอัตราหุ้นละ 1.26 บาทรวมเป็นเงินทั้งสิ้น 188.91 ล้านบาท คิดเป็นอัตรการจ่ายเงินปันผลเทียบกับกำไรสำหรับปีตามงบการเงินเฉพาะกิจการเท่ากับร้อยละ 50.02 และมีกำหนดการจ่ายในวันที่ 22 พฤษภาคม 2562



รายละเอียด	ปี	2552	2553	2554	2555	2556	2557	2558	2559	2560	2561
ส่วนของผู้ถือหุ้น		1,924	2,118	2,901	3,581	3,149	3,480	3,481	3,692	3,824	3,885
หนี้สิน		1,068	1,667	2,137	2,390	2,434	2,203	1,828	1,736	1,230	992
สินทรัพย์		2,992	3,785	5,038	5,971	5,583	5,683	5,310	5,429	5,054	4,877

ฐานะการเงิน

สินทรัพย์รวม ในปี 2561 บริษัทฯ และบริษัทย่อยมีสินทรัพย์รวมจำนวน 4,876.87 ล้านบาท ลดลงจากปีก่อน 177.46 ล้านบาท คิดเป็นร้อยละ 3.51 โดยมีการเปลี่ยนแปลงของสินทรัพย์ที่เป็นสาระสำคัญ ดังนี้

1. ลูกหนี้การค้า-สุทธิ เพิ่มขึ้นจากปีก่อน 21.37 ล้านบาท เนื่องจากรายได้จากการขายในไตรมาสที่ 4 เพิ่มขึ้นจากปีก่อน
2. เงินลงทุนในหลักทรัพย์เพื่อขายลดลงจากปีก่อน 143.84 ล้านบาท เนื่องจากราคาหุ้นของหลักทรัพย์ปรับตัวลดลง และมีการจำหน่ายเงินลงทุนบางส่วน
3. เงินลงทุนในบริษัทร่วมลดลงจากปีก่อน 59.64 ล้านบาท เนื่องจากรับรู้ส่วนแบ่งกำไรและเงินปันผลรับจากบริษัทร่วม ลดลง

หนี้สินรวม ในปี 2561 บริษัทฯ และบริษัทย่อยมีหนี้สินรวมจำนวน 992.11 ล้านบาท ลดลงจากปีก่อน 237.98 ล้านบาท คิดเป็นร้อยละ 19.35 โดยมีการเปลี่ยนแปลงของหนี้สินที่เป็นสาระสำคัญ ดังนี้

1. เงินเบิกเกินบัญชีและเงินกู้ยืมระยะสั้นจากสถาบันการเงินลดลงจากปีก่อน 301.68 ล้านบาท บริษัทฯ และบริษัทย่อยมีสภาพคล่องดีขึ้น จึงทำให้เงินกู้ยืมระยะสั้นจากสถาบันการเงินลดลง
2. หนี้สินภาษีเงินได้รอการตัดบัญชีลดลง 28.04 ล้านบาท เนื่องจากกำไรจากการวัดมูลค่าเงินลงทุนในหลักทรัพย์เพื่อขายลดลง

..... รับรองความถูกต้อง

แบบ 56-1 ประจำปี 2561

ส่วนของผู้ถือหุ้น ในปี 2561 บริษัทฯ และบริษัทย่อยมีส่วนของผู้ถือหุ้นรวมจำนวน 3,884.76 ล้านบาท เพิ่มขึ้นจากปีก่อน 60.52 ล้านบาทคิดเป็นร้อยละ 1.58 โดยมีการเปลี่ยนแปลงของส่วนของผู้ถือหุ้นที่เป็นสาระสำคัญ ดังนี้

1. องค์ประกอบอื่นของส่วนของผู้ถือหุ้นลดลง 130.17 ล้านบาท เกิดจากผลกำไรจากการวัดมูลค่าเงินลงทุนในหลักทรัพย์เพื่อขาย (สุทธิจากภาษี) 127.04 ล้านบาท ผลต่างของอัตราแลกเปลี่ยนจากการแปลงค่างบการเงิน 3.13 ล้านบาท
2. กำไรสะสมยังไม่ได้จัดสรรเพิ่มขึ้น 167.48 ล้านบาท เป็นกำไรเบ็ดเสร็จรวมสำหรับปี 247.64 ล้านบาท และมีการจ่ายเงินปันผล 179.92 ล้านบาท
3. ส่วนได้เสียที่ไม่มีอำนาจควบคุมเพิ่มขึ้น 23.21 ล้านบาท

สภาพคล่อง

1. กระแสเงินสด ในปี 2561 บริษัทฯ และบริษัทย่อย มีเงินสดและรายการเทียบเท่าเงินสดเพิ่มขึ้นสุทธิ 10.88 ล้านบาท โดยแยกเป็น

รายละเอียดของกระแสเงินสดแต่ละกิจกรรม มีดังนี้

(หน่วย : ล้านบาท)

	ปี 2561	ปี 2560	ปี 2559
กระแสเงินสดได้มาจากกิจกรรมดำเนินงาน	487.45	466.54	567.82
กระแสเงินสดได้มา(ใช้ไป)จากกิจกรรมลงทุน	12.32	48.89	(220.95)
กระแสเงินสดใช้ไปในกิจกรรมจัดหาเงิน	(488.80)	(593.96)	(319.18)
เงินสดและรายการเทียบเท่าเงินสดเพิ่มขึ้น (ลดลง) สุทธิ	10.88	(78.54)	27.69

โดยมีการเปลี่ยนแปลงของกระแสเงินสดที่เป็นสาระสำคัญ ดังนี้

- เงินสดได้มาจากกิจกรรมดำเนินงานเทียบกับปีก่อนเพิ่มขึ้น 20.91 ล้านบาท เนื่องจากบริษัท มีเงินสดรับสุทธิจากการขายที่เพิ่มขึ้น
- เงินสดได้มาจากกิจกรรมลงทุนเทียบกับปีก่อนลดลง 36.57 ล้านบาท เนื่องจากรับเงินปันผลจากเงินลงทุนในบริษัทร่วมลดลง
- เงินสดใช้ไปในกิจกรรมจัดหาเงินเทียบกับปีก่อนลดลง 105.16 ล้านบาท เนื่องจากเงินกู้ยืมระยะสั้นจากสถาบันการเงินลดลงจากสภาพคล่องที่ดีขึ้น

..... รับรองความถูกต้อง

2. ความเพียงพอของสภาพคล่อง

	ปี 2561	ปี 2560	ปี 2559	
อัตราส่วนสภาพคล่อง	2.46	1.85	1.36	เท่า
อัตราส่วนสภาพคล่องหมุนเร็ว	1.30	0.95	0.76	เท่า
อัตราส่วนสภาพคล่องกระแสเงินสด	0.58	0.38	0.37	เท่า
อัตราส่วนหนี้สินต่อส่วนของผู้ถือหุ้น	0.26	0.32	0.47	เท่า

ในปี 2561 บริษัทฯ และบริษัทย่อย มีสภาพคล่องที่ดีขึ้นโดยมีอัตราส่วนสภาพคล่องเท่ากับ 2.46 เท่า อัตราส่วนสภาพคล่องหมุนเร็ว และอัตราส่วนสภาพคล่องกระแสเงินสดที่ดีขึ้น ทั้งนี้เกิดจาก มีลูกค้าส่วนใหญ่เป็นลูกค้าที่ดีและมีการชำระเงินตรงตามกำหนด ทำให้มีเงินกู้ยืมจากสถาบันการเงินลดลงตามที่กล่าวมาข้างต้น ในขณะที่อัตราส่วนหนี้สินต่อส่วนของผู้ถือหุ้นเท่ากับ 0.26 เท่า ซึ่งลดลงจากปีก่อน เป็นการแสดงถึงความเพียงพอของสภาพคล่องของธุรกิจ