



ส่วนที่ 3 ฐานะการเงินและผลการดำเนินงาน

13. ข้อมูลทางการเงินที่สำคัญ

ข้อมูลทางการเงินโดยสรุป

บริษัท ประชาอากรณ จำกัด (มหาชน)

งบแสดงฐานะการเงิน

ณ 31 ธันวาคม

(หน่วย : พันบาท)

	2560		2559		2558	
	จำนวนเงิน	%	จำนวนเงิน	%	จำนวนเงิน	%
สินทรัพย์						
สินทรัพย์หมุนเวียน						
เงินสดและรายการเทียบเท่าเงินสด	39,136	2.20	20,829	1.13	196,649	11.60
เงินลงทุนชั่วคราว – สุทธิ	108,586	6.11	133,930	7.29	128,176	7.56
เงินลงทุนระยะยาวที่ครบกำหนดไถ่ถอนภายใน 1 ปี	75,000	4.22	-		16,000	0.94
ลูกหนี้การค้าและลูกหนี้อื่น	191,940	10.79	201,932	10.99	134,478	7.93
สินค้าคงเหลือ	335,529	18.87	432,022	23.51	276,873	16.34
สินทรัพย์หมุนเวียนอื่น	10,658	0.60	21,381	1.16	8,086	0.48
รวมสินทรัพย์หมุนเวียน	760,848	42.79	810,094	44.09	760,262	44.86
สินทรัพย์ไม่หมุนเวียน						
เงินลงทุนระยะยาว – หลักทรัพย์เพื่อขาย	677,270	38.09	631,709	34.38	540,719	31.91
เงินลงทุนระยะยาว - อื่น	191,520	10.77	232,563	12.66	223,589	13.19
อสังหาริมทรัพย์เพื่อการลงทุน	387	0.02	387	0.02	387	0.02
ที่ดิน อาคารและอุปกรณ์-สุทธิ	139,819	7.86	151,885	8.27	157,480	9.29
สินทรัพย์ไม่มีตัวตน-สุทธิ	5,406	0.30	7,160	0.39	8,354	0.49
สินทรัพย์ไม่หมุนเวียนอื่น	2,853	0.16	3,437	0.19	3,963	0.23
รวมสินทรัพย์ไม่หมุนเวียน	1,017,255	57.21	1,027,141	55.91	934,492	55.14
รวมสินทรัพย์	1,778,103	100.00	1,837,235	100.00	1,694,754	100.00



(หน่วย : พันบาท)

	2560		2559		2558	
	จำนวนเงิน	%	จำนวนเงิน	%	จำนวนเงิน	%
หนี้สินและส่วนของผู้ถือหุ้น						
หนี้สินหมุนเวียน						
เงินกู้ยืมระยะสั้นจากสถาบันการเงิน	-	-	-	-	-	-
เจ้าหนี้การค้าและเจ้าหนี้อื่น	80,496	4.53	193,970	10.56	83,217	4.91
หนี้สินหมุนเวียนอื่น	5,123	0.29	9,138	0.50	10,718	0.63
รวมหนี้สินหมุนเวียน	85,618	4.82	203,108	11.06	93,935	5.54
หนี้สินไม่หมุนเวียน						
หนี้สินภาษีเงินได้รอการตัดบัญชี	63,569	3.58	45,012	2.45	25,153	1.48
ภาระผูกพันผลประโยชน์พนักงาน	91,235	5.13	97,440	5.30	105,202	6.21
รวมหนี้สินไม่หมุนเวียนอื่น	154,804	8.71	142,452	7.75	130,355	7.69
รวมหนี้สิน	240,423	13.52	345,560	18.81	224,290	13.23
ส่วนของผู้ถือหุ้น						
ทุนเรือนหุ้น						
ทุนที่ออกและชำระแล้ว	96,000	5.23	96,000	5.66	96,000	5.66
ส่วนเกินมูลค่าหุ้น	325,200	17.70	325,200	19.19	325,200	19.19
กำไรสะสม						
จัดสรรแล้ว						
สำรองตามกฎหมาย	9,600	0.52	9,600	0.57	9,600	0.57
สำรองทั่วไป	2,500	0.14	2,500	0.15	2,500	0.15
ยังไม่จัดสรร	720,199	40.50	735,716	40.04	810,766	47.84
องค์ประกอบอื่นของส่วนของผู้ถือหุ้น	384,182	21.61	322,659	17.56	226,399	13.36
รวมส่วนของผู้ถือหุ้น	1,537,681	86.48	1,491,675	81.19	1,470,465	86.77
รวมหนี้สินและส่วนของผู้ถือหุ้น	1,778,103	100.00	1,837,235	100.00	1,694,754	100.00
มูลค่าหุ้นตามบัญชี(บาท)	16.02		15.54		15.32	
จำนวนหุ้นที่ออกและชำระเต็มมูลค่า(พันหุ้น)	96,000		96,000		96,000	



บริษัท ประชาอากรณ์ จำกัด (มหาชน)

งบกำไรขาดทุนเบ็ดเสร็จ

สำหรับปี สิ้นสุดวันที่ 31 ธันวาคม

(หน่วย : พันบาท)

	2560		2559		2558	
	จำนวนเงิน	%	จำนวนเงิน	%	จำนวนเงิน	%
รายได้						
รายได้จากการขาย	959,827	89.42	1,068,288	95.75	966,839	95.16
รายได้อื่น	113,564	10.58	47,438	4.25	49,222	4.84
รวมรายได้	1,073,390	100.00	1,115,726	100.00	1,016,061	100.00
ค่าใช้จ่าย						
ต้นทุนขาย	844,549	78.68	922,835	82.71	757,649	74.57
ค่าใช้จ่ายในการขาย	26,930	2.51	22,639	2.03	34,123	3.36
ค่าใช้จ่ายในการบริหาร	214,251	19.96	249,508	22.37	211,053	20.77
รวมค่าใช้จ่าย	1,085,730	101.15	1,194,982	107.10	1,002,825	98.70
กำไรก่อนต้นทุนทางการเงินและภาษีเงินได้	(12,340)	(1.15)	(79,256)	(7.10)	13,235	1.30
ต้นทุนทางการเงิน	-	-	-	-	-	-
กำไรก่อนค่าใช้จ่ายภาษีเงินได้	(12,340)	(1.51)	(79,256)	(7.10)	13,235	-
ค่าใช้จ่ายภาษีเงินได้	(3,177)	(0.30)	4,206	0.38	302	0.03
กำไรสำหรับปี	(15,517)	(1.45)	(75,050)	(6.73)	13,537	1.33
กำไรขาดทุนเบ็ดเสร็จอื่น :						
ผลกำไร(ขาดทุน)จากการวัดมูลค่าลงทุนเพื่อขาย	-	-	-	-	-	-
-สุทธิจากภาษี	61,522	5.73	80,274	7.19	4,788	0.47
กำไรจากการประมาณการตามหลักคณิตศาสตร์	-	-	15,987	1.43	-	-
-ประกันภัย-สุทธิจากภาษี	-	-	-	-	-	-
กำไร(ขาดทุน)เบ็ดเสร็จรวมสำหรับปี	46,005	4.29	21,011	1.88	18,325	1.80
กำไรต่อหุ้นขั้นพื้นฐาน(บาท)	(0.16)		(0.78)		0.14	
จำนวนหุ้นสามัญที่ออกและชำระแล้ว(พันหุ้น)	96,000		96,000		96,000	



บริษัท ประชาอากรณ จำกัด (มหาชน)

งบกระแสเงินสด

สำหรับปี สิ้นสุดวันที่ 31 ธันวาคม

(หน่วย : พันบาท)

	2560	2559	2558
กระแสเงินสดจากกิจกรรมดำเนินงาน			
กำไรก่อนภาษีเงินได้	(12,340)	(79,256)	13,235
ปรับกระทบกำไรก่อนภาษีเงินได้เป็นเงินสดรับสุทธิ			
จากกิจกรรมดำเนินงาน :			
ค่าเสื่อมราคาและค่าตัดจำหน่าย	26,441	30,764	367,384
(กลับรายการ)ค่าเผื่อหนี้สงสัยจะสูญ	2,482	8,170	(500)
(กลับรายการ)ค่าเผื่อจากการรับคืนสินค้า	120	(4,001)	-
ค่าเผื่อสินค้าเสื่อมสภาพ	(3,655)	13,297	(1,807)
(กลับรายการ)ค่าเผื่อเงินลงทุนระยะยาว-อื่น	22	(142)	103
กำไรจากการจำหน่ายเงินลงทุนระยะยาว	(55,616)	(518)	(521)
ขาดทุนจากการจำหน่ายเงินลงทุนในระยะยาวอื่น	(5,726)	127	-
(กำไร)ขาดทุนที่ยังไม่เกิดขึ้นจากเงินลงทุนชั่วคราว	(104)	(598)	(902)
รายได้เงินปันผลจากเงินลงทุน	(18,957)	(17,759)	(15,200)
ดอกเบี้ยรับ	(9,082)	(10,439)	(16,436)
กำไรจากการจำหน่ายสินทรัพย์ถาวร	(1,053)	(369)	(904)
ขาดทุนจากการตัดจำหน่ายสินทรัพย์ไม่มีตัวตน	-	-	520
(กำไร)ขาดทุนที่ยังไม่เกิดขึ้นจริงจากอัตราแลกเปลี่ยน	1,456	(2)	543
ค่าใช้จ่ายดอกเบี้ย	-	-	-
ประมาณการภาระผูกพันผลประโยชน์พนักงาน	13,552	15,307	18,416
กำไรจากการดำเนินงานก่อนการเปลี่ยนแปลงสินทรัพย์และหนี้สิน	(62,076)	(45,419)	33,931
การเปลี่ยนแปลงสินทรัพย์และหนี้สินดำเนินงาน	(20,282)	(148,131)	45,867
เงินสดสุทธิได้มาจากการกิจกรรมดำเนินงาน	(82,358)	(193,550)	79,798



	2560	2559	2558
กระแสเงินสดจากกิจกรรมลงทุน			
เงินสดรับจากการจ่ายเงินลงทุนชั่วคราว	322,161	579,337	128,549
เงินสดจ่ายซื้อเงินลงทุนชั่วคราว	(296,713)	(584,493)	(61,851)
เงินสดจ่ายซื้อเงินลงทุนระยะยาว	(9,003)	(4,963)	(28,505)
เงินสดรับจากการจำหน่ายเงินลงทุนระยะยาว	95,576	14,892	-
เงินสดรับจากการจำหน่ายเงินลงทุนระยะยาวอื่น	10,726	-	-
เงินสดรับจากการคืนทุนเงินลงทุนระยะยาวอื่น	672	983	902
เงินสดรับจากเงินลงทุนในตราสารหนี้ที่ถือจนครบกำหนด	-	16,000	40,020
เงินสดจ่ายซื้อเงินลงทุนในตราสารหนี้ที่ถือจนครบกำหนด	(39,651)	(10,000)	(9,937)
เงินปันผลรับจากเงินลงทุน	18,957	17,759	15,200
รับดอกเบี้ย	9,038	11,351	16,732
เงินสดจ่ายซื้ออุปกรณ์	(11,757)	(21,493)	(4,160)
เงินสดจ่ายซื้อสินทรัพย์ไม่มีตัวตน	(1,025)	(2,025)	(1,859)
เงินสดรับจากการจำหน่ายสินทรัพย์ถาวร	1,684	382	3,083
เงินสดสุทธิได้มาจาก(ใช้ไปใน)กิจกรรมลงทุน	100,665	17,730	98,174
กระแสเงินสดจากกิจกรรมจัดหาเงิน			
เงินกู้ยืมระยะสั้นจากสถาบันการเงินเพิ่มขึ้น(ลดลง)	-	-	(1,344)
เงินปันผลจ่าย	-	-	(102,715)
เงินสดสุทธิใช้ไปในกิจกรรมจัดหาเงิน	-	-	(104,059)
เงินสดและรายการเทียบเท่าเงินสดเพิ่มขึ้น(ลดลง)สุทธิ	18,307	(175,820)	73,913
เงินสดและรายการเทียบเท่าเงินสด ณ 1 มกราคม	20,829	196,649	122,735
เงินสดและรายการเทียบเท่าเงินสด ณ 31 ธันวาคม	39,136	20,829	196,649
ข้อมูลเพิ่มเติมประกอบกระแสเงินสด			
รายการที่ไม่ใช่เงินสด ประกอบด้วย			
โอนสินทรัพย์ไม่หมุนเวียนเป็นอาคาร	-	-	4,388
ผลกำไร(ขาดทุน)จากการวัดมูลค่าเงินลงทุนเพื่อขาย-สุทธิจากภาษี	61,522	80,274	4,788



อัตราส่วนทางการเงิน

รายการ		2560	2559	2558
อัตราส่วนสภาพคล่อง				
อัตราส่วนสภาพคล่อง	เท่า	8.89	3.99	8.09
อัตราส่วนสภาพคล่องหมุนเร็ว	เท่า	4.97	1.86	5.15
อัตราส่วนแสดงประสิทธิภาพในการใช้สินทรัพย์				
อัตราส่วนหมุนของลูกหนี้การค้า	เท่า	4.87	6.35	5.65
ระยะเวลาเก็บหนี้เฉลี่ย	วัน	74.89	57.47	64.58
อัตราส่วนหมุนของสินทรัพย์ถาวร	เท่า	7.04	6.85	5.62
อัตราส่วนหมุนเวียนเจ้าหนี้การค้า	เท่า	6.15	6.66	5.79
ระยะเวลารับหนี้เฉลี่ย	วัน	59.31	54.82	82.81
วงจรเงินสด	วัน	131.88	95.49	73.12
อัตราส่วนหมุนของสินค้าคงเหลือ	เท่า	3.14	3.93	4.00
ระยะเวลายขายสินค้าเฉลี่ย	วัน	116.30	92.84	91.35
อัตราส่วนหมุนเวียนของสินทรัพย์	เท่า	0.59	0.63	0.57
อัตราส่วนแสดงถึงความเสี่ยงจากการกู้ยืม				
อัตราส่วนหนี้สินต่อส่วนของผู้ถือหุ้น	เท่า	0.16	0.23	0.15
อัตราส่วนความสามารถชำระภาระผูกพัน	เท่า	(0.24)	(0.31)	0.38
อัตราจ่ายเงินปันผล	%	-	-	496.42
อัตราส่วนแสดงความสามารถในการหากำไร				
อัตรากำไรขั้นต้น	%	12.01	13.62	21.64
อัตรากำไรสุทธิ	%	(1.62)	(7.03)	1.40
อัตราผลตอบแทนสินทรัพย์	%	(0.68)	(4.49)	0.74
อัตราผลตอบแทนส่วนของผู้ถือหุ้น	%	(1.02)	(5.07)	0.92

ที่ประชุมคณะกรรมการบริษัท มีมติให้จ่ายเงินปันผลหุ้นละ 0.23 บาท และนำเสนอต่อที่ประชุมสามัญผู้ถือหุ้น
ซึ่งกำหนดให้มีในวันที่ 24 เมษายน 2561



รายการ		2560	2559	2558
ข้อมูลต่อหุ้น				
มูลค่าที่ตราไว้ต่อหุ้น	บาท	1.00	1.00	1.00
มูลค่าตามบัญชีต่อหุ้น	บาท	16.02	15.54	15.32
กำไรสุทธิต่อหุ้น	บาท	(0.16)	(0.78)	0.14
เงินปันผลต่อหุ้น	บาท	0.23	-	0.70
อัตรากำไรสุทธิ				
สินทรัพย์รวม	%	(3.22)	8.41	(9.58)
หนี้สินรวม	%	(30.43)	54.07	(29.78)
รายได้จากการขาย	%	(10.15)	10.49	(18.42)
ค่าใช้จ่ายดำเนินงาน	%	(14.13)	11.00	(15.49)
กำไรสุทธิ	%	(79.32)	(654.56)	((77.12))



14. การวิเคราะห์และคำอธิบายของฝ่ายจัดการ

ภาพรวม

เศรษฐกิจโลกดีขึ้น จากประเทศเศรษฐกิจขนาดใหญ่อย่างสหรัฐอเมริกา สหภาพยุโรป และญี่ปุ่น พื้นตัวได้พร้อมกันเป็นครั้งแรกในรอบหลายปี เศรษฐกิจไทยขยายตัวเพิ่มขึ้น การส่งออกของไทยเติบโต จากสินค้าเกษตร อาหารและเครื่องดื่ม และชิ้นส่วนอิเล็กทรอนิกส์ นอกจากนี้ ภาคการท่องเที่ยวยังคงมีแนวโน้มที่ดีขึ้นอย่างต่อเนื่อง ซึ่งในปี 2560 มีนักท่องเที่ยวต่างชาติเข้ามาในประเทศไทยเพิ่มจากปีก่อน กำลังซื้อภาคครัวเรือนไทยยังไม่ดีขึ้น แม้ว่าการใช้จ่ายของผู้มีรายได้สูงจะค่อนข้างดี สะท้อนจากยอดขายสินค้าคงทนโดยเฉพาะรถยนต์นั่งที่มีอัตราการเติบโตสูง แต่การใช้จ่ายของผู้มีรายได้น้อยถึงปานกลางถึงรายได้ปานกลางยังคงชะงัก เห็นได้จากรายจ่าย ในสินค้าจำเป็นอย่างอาหารและเครื่องดื่มที่ชะลอตัว ซึ่งเป็นไปตามทิศทางของรายได้เกษตรกรที่ลดลงจากช่วงครึ่งปีแรก ในขณะที่รายได้ นอกภาคเกษตรมีแนวโน้มทรงตัว เพราะครัวเรือนไทยยังมีแนวโน้มที่จะชะลอการก่อหนี้ใหม่ เพราะยังมีภาระหนี้เดิมในระดับสูง

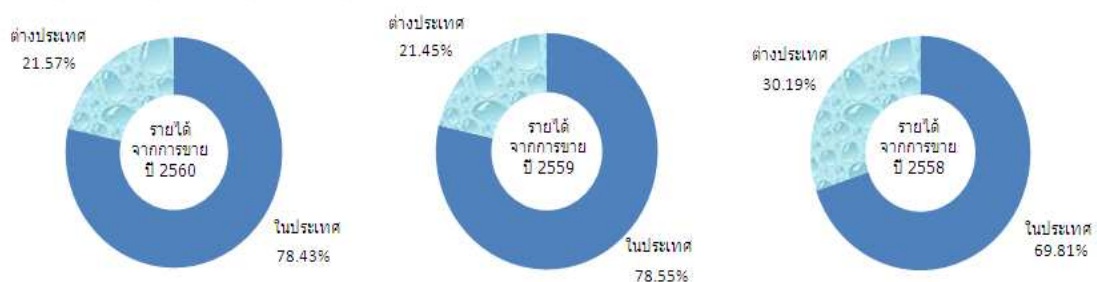
ภาพรวมของการดำเนินงาน

ในปี 2560 บริษัทฯ มีรายได้จากการขายสินค้า จำนวน 959.83 ล้านบาท ลดลงร้อยละ 10.15 มีผลขาดทุนสุทธิจำนวน 15.52 ล้านบาท ผลขาดทุนลดลงร้อยละ 79.32 สินทรัพย์รวมจำนวน 1,778.10 ล้านบาท ลดลงร้อยละ 3.22 หนี้สินรวมจำนวน 240.42 ล้านบาท ลดลงร้อยละ 30.43 ส่วนของผู้ถือหุ้นรวมจำนวน 1,537.68 ล้านบาท เพิ่มขึ้นร้อยละ 3.08 ซึ่งสรุปสาเหตุของการเปลี่ยนแปลงและการวิเคราะห์ข้อมูลที่สำคัญ

1.การวิเคราะห์ผลดำเนินงาน

รายได้จากการขาย

ในปี 2560 บริษัทฯ มีรายได้จากการขายจำนวน 959.83 ล้านบาท ปี 2559 จำนวน 1,068.29 ล้านบาท ลดลงจำนวน 108.46 ล้านบาท คิดเป็นร้อยละ 10.15 โดยเกิดจากรายได้จากการขายในประเทศ ลดลงจากปีก่อนจำนวน 86.28 ล้านบาท คิดเป็นร้อยละ 10.28 จากสินค้าชุดชั้นในและเครื่องหนัง รายได้จากการขายต่างประเทศ ลดลงจากปีก่อน 22.18 ล้านบาท คิดเป็นร้อยละ 9.68



ในปี 2560 บริษัทฯ มีรายได้อื่นจำนวน 113.56 ล้านบาท ปี 2559 จำนวน 47.44 ล้านบาท เพิ่มขึ้นจากปีก่อนจำนวน 66.12 ล้านบาท คิดเป็นร้อยละ 139.39 มาจากการขายเงินลงทุนมีผลกำไรจำนวน 60.69 ล้านบาท เงินปันผลรับเพิ่มขึ้น 1.20 ล้านบาท รายได้อื่นๆ เพิ่มขึ้น 5.49 ล้านบาท และดอกเบี้ยรับลดลง 1.26 ล้านบาท



ต้นทุนขาย

ในปี 2560 บริษัทฯ มีต้นทุนขายคิดเป็นร้อยละ 87.99 ของรายได้จากการขาย เมื่อเทียบกับปี 2559 คิดเป็นเท่ากับร้อยละ 86.38 เพิ่มขึ้นร้อยละ 1.61 เมื่อเทียบกับปีก่อน เนื่องจากผลิตและขายสินค้าที่ต้องแข่งขันด้านราคา ซึ่งต้องบริหารจัดการต้นทุนวัตถุดิบและประสิทธิภาพการผลิต

ค่าใช้จ่ายในการขาย

ในปี 2560 บริษัทฯ มีค่าใช้จ่ายในการขาย จำนวน 26.93 ล้านบาท ปี 2559 จำนวน 22.64 ล้านบาท เพิ่มขึ้นจำนวน 4.29 ล้านบาท คิดเป็นร้อยละ 18.95 จากการเพิ่มช่องทางในการขาย

ค่าใช้จ่ายในการบริหาร

ในปี 2560 บริษัทฯ มีค่าใช้จ่ายในการบริหาร จำนวน 213.85 ล้านบาท ปี 2559 จำนวน 249.65 ล้านบาท ลดลง 35.80 ล้านบาท คิดเป็นร้อยละ 14.34 มาจากการบริหารจัดการค่าใช้จ่ายต่าง ๆ

กำไรสุทธิ

ในปี 2560 บริษัทฯ มีขาดทุนสุทธิจำนวน 15.52 ล้านบาท ปี 2559 มีผลขาดทุนสุทธิจำนวน 75.05 ผลขาดทุนลดลงจากปีก่อนจำนวน 59.53 ล้านบาท มีขาดทุนสุทธิต่อหุ้น 0.16 บาท อัตราขาดทุนสุทธิต่อรายได้รวม เท่ากับร้อยละ 1.45

อัตราผลตอบแทนต่อส่วนผู้ถือหุ้น

บริษัทฯ มีนโยบายการจ่ายเงินปันผลในอัตราไม่เกินร้อยละ 50 ของกำไรสุทธิ ทั้งนี้ขึ้นอยู่กับผลการดำเนินงานและภาวะเศรษฐกิจเป็นหลัก ในปี 2560 บริษัทฯ มีผลขาดทุนสุทธิจำนวน 15.52 ล้านบาท ขาดทุนต่อหุ้นจำนวน 0.16 บาท และเมื่อวันที่ 26 กุมภาพันธ์ 2561 ได้มีมติที่ประชุมคณะกรรมการบริษัท ครั้งที่ 2/2561 เสนอขออนุมัติต่อที่ประชุมสามัญผู้ถือหุ้นจ่ายปันผลสำหรับผลการดำเนินงานปี 2560 ในอัตราหุ้นละ 0.23 รวมเป็นเงินทั้งสิ้น 22.08 ล้านบาท ซึ่งจ่ายจากกำไรสะสม และมีกำหนดจ่ายในวันที่ 18 พฤษภาคม 2561

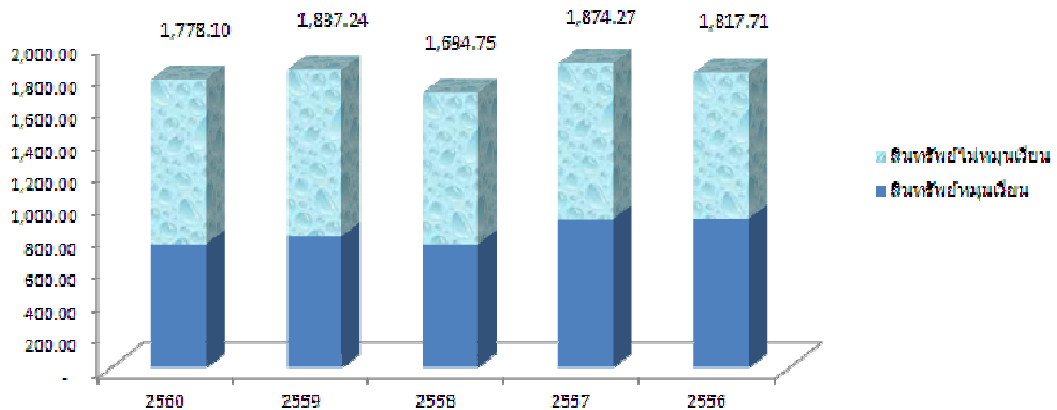
2. ฐานะการเงิน

บริษัทฯ มีสินทรัพย์รวม ณ วันที่ 31 ธันวาคม 2560 จำนวน 1,778.10 ล้านบาท เทียบกับปีก่อนลดลงจำนวน 59.13 ล้านบาท หรือร้อยละ 3.22 โดยมีสินทรัพย์หมุนเวียนลดลงจำนวน 49.25 ล้านบาท และสินทรัพย์ไม่หมุนเวียนลดลง 9.88 ล้านบาท โดยแต่ละรายการเทียบสินทรัพย์รวมประกอบไปด้วย เงินสดและรายการเทียบเท่าเงินสด คิดเป็นสัดส่วนร้อยละ 2.20 เงินลงทุนชั่วคราว คิดเป็นสัดส่วนร้อยละ 6.11 เงินลงทุนระยะยาวอื่นที่ครบกำหนดภายใน 1 ปี คิดเป็นสัดส่วนร้อยละ 4.22 ลูกหนี้การค้าและลูกหนี้อื่น คิดเป็นสัดส่วนร้อยละ 10.79 สินค้าคงเหลือ คิดเป็นสัดส่วนร้อยละ 18.87 เงินลงทุนในหลักทรัพย์เพื่อขายคิดเป็นสัดส่วนร้อยละ 38.09 และเงินลงทุนระยะยาวอื่น คิดเป็นสัดส่วนร้อยละ 10.77 ที่ดิน อาคาร และอุปกรณ์สุทธิคิดเป็นสัดส่วนร้อยละ 7.86 และอื่นๆ คิดเป็นสัดส่วนร้อยละ 1.09



สินทรัพย์รวม

หน่วย: ล้านบาท



สินทรัพย์หมุนเวียน

ณ วันที่ 31 ธันวาคม 2560 บริษัทฯ มีสินทรัพย์หมุนเวียน จำนวน 760.85 ล้านบาท ลดจากปีก่อน จำนวน 49.25 ล้านบาท ส่วนใหญ่เป็นการบริหารจัดการสินค้าคงเหลือ และการโอนเงินลงทุนระยะยาวอื่นที่ครบกำหนดไถ่ถอนภายใน 1 ปี (จากสินทรัพย์ไม่หมุนเวียน เงินลงทุนระยะยาวอื่น)

เงินสดและรายการเทียบเท่าเงินสด จำนวน 39.14 ล้านบาท ปีก่อน จำนวน 20.83 ล้านบาท เพิ่มขึ้น จำนวน 18.31 ล้านบาท ส่วนใหญ่จากการขายเงินลงทุนในหลักทรัพย์เพื่อขาย

เงินลงทุนชั่วคราว จำนวน 108.59 ล้านบาท ปีก่อน จำนวน 133.93 ล้านบาท ลดลง จำนวน 25.34 ล้านบาท จากบริษัทฯ ลงทุนในเงินฝากธนาคารที่มีอายุไม่เกิน 3 เดือน เพื่อเป็นการบริหารเงินไว้ใช้จ่ายหมุนเวียนระยะสั้นและเกิดสภาพคล่องสูง

ลูกหนี้การค้าและลูกหนี้อื่น จำนวน 191.94 ล้านบาท ปีก่อน จำนวน 201.93 ล้านบาท ลดลง 9.99 ล้านบาท ประกอบด้วยลูกหนี้การค้า จำนวน 157.74 ล้านบาท ลูกหนี้อื่น จำนวน 34.20 ล้านบาท ได้รับเงินจากลูกหนี้เมื่อถึงกำหนดชำระ ลูกหนี้การค้ารวม ประกอบไปด้วย ลูกหนี้ที่ยังไม่ครบกำหนดจ่ายชำระ จำนวน 93.32 ล้านบาท คิดเป็นร้อยละ 54.43 ลูกหนี้ที่เกินกำหนดชำระ ไม่เกิน 3 เดือน จำนวน 41.60 ล้านบาท คิดเป็นร้อยละ 24.27 เกิดจากนโยบายการจ่ายชำระเงินของลูกค้าไม่ตรงรอบการชำระเงิน และลูกหนี้ค้างชำระเกิน 3 เดือนขึ้นไป จำนวน 36.52 ล้านบาท คิดเป็นร้อยละ 21.30 และบริษัทได้ตั้งค่าเผื่อหนี้สงสัยจะสูญ จำนวน 13.70 ล้านบาท

สินค้าคงเหลือ จำนวน 335.53 ล้านบาท ปีก่อน จำนวน 432.02 ล้านบาท ลดลง จำนวน 96.49 ล้านบาท จากบริษัทฯ ต้องบริหารจัดการสินค้าคงเหลือที่มีให้เกิดประสิทธิภาพ

สินทรัพย์ไม่หมุนเวียน

ณ วันที่ 31 ธันวาคม 2560 บริษัทฯ มีสินทรัพย์ไม่หมุนเวียน จำนวน 1,017.26 ล้านบาท ลดจากปีก่อน จำนวน 9.89 ล้านบาท จากการปรับมูลค่ายุติธรรมเงินลงทุนในหลักทรัพย์เพื่อขายเพิ่มขึ้น ขายเงินลงทุนในหลักทรัพย์เพื่อขาย และเงินลงทุนตราสารหนี้ที่ครบกำหนดไถ่ถอน ภายใน 1 ปี



ที่ดิน อาคาร และอุปกรณ์ สุทธิ ณ วันที่ 31 ธันวาคม 2560 จำนวน 139.82 ล้านบาท ปีก่อน จำนวน 151.89 ล้านบาท ลดลง 12.07 ล้านบาท เนื่องจากการตัดค่าเสื่อมราคา จำนวน 23.19 ล้านบาท การซื้อเครื่องจักร อุปกรณ์ และอื่น ๆ เพิ่มขึ้น 11.76 ล้านบาท และขายสุทธิ 0.64 ล้านบาท

หนี้สินรวม

ณ วันที่ 31 ธันวาคม 2560 บริษัทฯ มีหนี้สินรวม 240.42 ล้านบาท เทียบปีก่อนลดลง 105.14 ล้านบาท หรือร้อยละ 30.43 ซึ่งมาจากเจ้าหนี้การค้าและเจ้าหนี้อื่นลดลง จำนวน 113.47 ล้านบาท ส่วนหนี้สินจากการซื้อสินค้าและวัตถุดิบเพื่อให้เหมาะสมกับการผลิตและการขาย

ส่วนของผู้ถือหุ้น

ณ วันที่ 31 ธันวาคม 2560 บริษัทฯ มีส่วนของผู้ถือหุ้น จำนวน 1,537.68 ล้านบาท ปีก่อน จำนวน 1,491.68 ล้านบาท เพิ่มขึ้น 46.0 ล้านบาท มาจากองค์ประกอบอื่นของส่วนของผู้ถือหุ้นเพิ่มขึ้น จำนวน 61.52 ล้านบาท จากการวัดมูลค่าเงินลงทุนในหลักทรัพย์เพื่อขาย และผลการดำเนินงานขาดทุนสุทธิ 15.52 ล้านบาท บริษัทฯ มีมูลค่าตามบัญชีต่อหุ้น ณ สิ้นปี 2560 เท่ากับ 16.02 บาท ณ สิ้นปี 2559 เท่ากับ 15.54 บาท เพิ่มขึ้น เท่ากับ 0.48 บาท ต่อหุ้น

3. ด้านคุณภาพของสินทรัพย์

ด้านเงินลงทุนในหลักทรัพย์เพื่อขาย

บริษัทฯ มีเงินลงทุนในหลักทรัพย์เพื่อขาย ทั้งสิ้น 677.27 ล้านบาท ปีก่อน จำนวน 631.71 ล้านบาท เพิ่มขึ้น จำนวน 45.56 ล้านบาท จากผลกำไรที่ยังไม่เกิดขึ้นจากการเปลี่ยนแปลงมูลค่าเงินลงทุนหลักทรัพย์เพื่อขายเพิ่มขึ้นจำนวน 76.90 ล้านบาท ลงทุนในหลักทรัพย์เพื่อขายเพิ่ม 0.70 ล้านบาท แต่บริษัทฯ มีการขายเงินลงทุนในหลักทรัพย์เพื่อขายไปบางส่วนจำนวน 31.66 ล้านบาท บริษัทฯ ได้ปฏิบัติตามมาตรฐานการบัญชีฉบับที่ 105 เรื่อง การบัญชีสำหรับเงินลงทุนในตราสารหนี้และตราสารทุน ทำให้บริษัทฯ มีกำไรที่ยังไม่เกิดขึ้นจากการเปลี่ยนแปลงมูลค่าเงินลงทุนสุทธิจากภาษีเงินได้ ซึ่งแสดงอยู่ในองค์ประกอบอื่นของส่วนของผู้ถือหุ้น จำนวน 355.40 ล้านบาท เนื่องจากการเปลี่ยนแปลงของราคาหลักทรัพย์ที่ผันแปรตามผลประกอบการและภาวะเศรษฐกิจ ซึ่งถือเป็นเงินลงทุนที่มีคุณภาพของสินทรัพย์ที่ดีมาก นอกจากนี้ยังมีผลตอบแทนในรูปเงินปันผลในอัตราที่น่าพอใจและสูงกว่าอัตราดอกเบี้ยเงินฝากธนาคาร

ด้านเงินลงทุนระยะยาวอื่น

บริษัทฯ มีเงินลงทุนระยะยาวอื่น จำนวน 191.52 ล้านบาท ปีก่อน จำนวน 232.56 ล้านบาท ลดลงจำนวน 41.04 ล้านบาท จากการโอนเงินลงทุนในตราสารหนี้ที่ครบกำหนดไถ่ถอนภายใน 1 ปี จำนวน 75 ล้านบาท (ไปสินทรัพย์หมุนเวียน) และมีการขายเงินลงทุนระยะยาวอื่น จำนวน 5.00 ล้านบาท และได้รับการจ่ายคืนทุน จำนวน 0.67 ล้านบาท แต่บริษัทฯ มีการลงทุนเพิ่มในตราสารหนี้จำนวน 39.65 ล้านบาท บริษัทฯ ได้ปฏิบัติตามมาตรฐานการบัญชีฉบับที่ 36 เรื่อง การด้อยค่าสำหรับสินทรัพย์สำหรับเงินลงทุนในกิจการที่ไม่ได้จดทะเบียนในตลาดหลักทรัพย์แห่งประเทศไทย โดยได้มีการทบทวนการด้อยค่าเงินลงทุนทุกปี

นอกจากนั้นหากพิจารณาถึงมูลค่าตามบัญชีของเงินลงทุนในกลุ่มนี้ จะมีมูลค่าโดยรวมสูงกว่าราคาทุนที่บริษัทฯ ลงทุนไป อีกทั้งยังมีเงินปันผลโดยรวมที่ได้รับสูงกว่าอัตราดอกเบี้ยเงินฝากประจำธนาคารอีกด้วย



ด้านที่ดิน อาคาร และอุปกรณ์

ที่ดิน อาคาร และอุปกรณ์สุทธิในปัจจุบันมีมูลค่าราคาตลาดสูงกว่ามูลค่าที่ปรากฏในงบการเงิน ซึ่งแสดงในราคาทุนหักด้วยค่าเสื่อมราคาสะสม บริษัทได้บริหารสินทรัพย์ให้ก่อให้เกิดรายได้ที่ดิน อาคาร โรงงานบางส่วนมีการให้เช่า สำหรับ เครื่องจักรส่วนใหญ่เป็นเครื่องจักรที่ทันสมัยและมีประสิทธิภาพในการผลิต เพราะบริษัทมีการซื้อเครื่องจักรใหม่มาทดแทน เครื่องจักรเก่า และมีการบำรุงรักษาดูแลอยู่อย่างสม่ำเสมอ

4. สภาพคล่อง

กระแสเงินสด

ในปี 2560 บริษัทฯ มีเงินสดและรายการเทียบเท่าเงินสด จำนวน 39.14 ล้านบาท ปีก่อน จำนวน 20.83 ล้านบาท เพิ่มขึ้นจำนวน 18.31 ล้านบาท บริษัทฯ มีเงินสดสุทธิใช้ไปในกิจกรรมดำเนินงาน จำนวน 82.36 ล้านบาท สิ้นปี 2559 มีเงินสดสุทธิที่ใช้ไปในกิจกรรมดำเนินงาน จำนวน 193.55 ล้านบาท เงินสดใช้ไปในกิจกรรมดำเนินงานลดลง จำนวน 111.19 ล้านบาท จากผลขาดทุนก่อนภาษีที่ลดลงจากปีก่อน จำนวน 66.92 ล้านบาท อย่างไรก็ตามบริษัทฯ มีเงินสดจากกิจกรรมดำเนินงานเพิ่มจากการบริหารสินค้าคงเหลือ จำนวน 100.15 ล้านบาท และลูกหนี้การค้า จำนวน 6.05 ล้านบาท แต่บริษัทฯ มีจ่ายชำระเจ้าหนี้การค้า ทำให้เงินสดจากกิจกรรมดำเนินงานลดลง 113.43 ล้านบาท บริษัทฯ มีกระแสเงินสดรับในกิจกรรมการลงทุน จำนวน 100.66 ล้านบาท ซึ่งมาจาก เงินลงทุนชั่วคราวที่ จำนวน 25.45 ล้านบาท ได้รับเงินปันผลรับจำนวน 18.96 ล้านบาท จำหน่ายเงินลงทุนในหลักทรัพย์ เพื่อขาย จำนวน 95.57 ล้านบาท จำหน่ายเงินลงทุนระยะยาวอื่น จำนวน 10.73 ล้านบาท ดอกเบี้ยรับ จำนวน 9.04 ล้านบาท ได้รับคืนทุนเงินลงทุนระยะยาวอื่น จำนวน 0.67 ล้านบาท และจากการจำหน่ายอุปกรณ์จำนวน 1.68 ล้านบาท แต่บริษัทฯ ซื้อตราสารหนี้เพิ่ม จำนวน 39.65 ล้านบาท ซื้อเงินลงทุนในหลักทรัพย์เพื่อขาย จำนวน 9.0 ล้านบาท ซื้อเครื่องจักรและอุปกรณ์เพื่อใช้ในการดำเนินงาน จำนวน 11.76 ล้านบาทและซื้อสินทรัพย์ไม่มีตัวตน จำนวน 1.03 ล้านบาท

ความเพียงพอของสภาพคล่อง

บริษัทฯ มีสภาพคล่องที่ดีจากอัตราส่วนสภาพคล่องในปี 2560 เท่ากับ 8.89 เท่า ปี 2559 เท่ากับ 3.99 เท่า อัตราส่วนสภาพคล่องหมุนเร็วปี 2560 เท่ากับ 4.97 เท่า ปี 2559 เท่ากับ 1.86 เท่า โดยมีเงินสดและรายการเทียบเท่าเงินสดเพียงพอต่อการจ่ายเงินปันผลและการจ่ายลงทุนในอนาคต นอกจากนี้บริษัทฯ มีอัตราส่วนหนี้สินต่อส่วนของผู้ถือหุ้นในอัตราที่ต่ำมาก โดยในปี 2560 เท่ากับ 0.16 เท่า ปี 2559 เท่ากับ 0.23 เท่า ซึ่งเป็นการแสดงถึงความมั่นคงและความเพียงพอของสภาพคล่องของบริษัท

แหล่งที่มาของเงินทุน

บริษัทฯ ใช้เงินทุนในการดำเนินงานและการลงทุน มาจากเงินรับจากกิจกรรมดำเนินงาน และรับจากกิจกรรมลงทุน ในการลงทุนในเงินลงทุนชั่วคราว ตราสารหนี้ เงินฝากธนาคาร เป็นดอกเบี้ยรับ เงินปันผลรับ บริษัทฯ ไม่มีหนี้สินที่มีดอกเบี้ย หนี้สินของบริษัทฯ ที่แสดงในงบการเงินส่วนใหญ่เป็นเจ้าหนี้การค้า และเจ้าหนี้อื่น หนี้สินภายในได้รอตัดบัญชีและประมาณ การหนี้สินผลประโยชน์พนักงาน



ภาระผูกพัน

รายละเอียดตามหมายเหตุประกอบงบการเงินข้อ 27 ภาระผูกพันและหนี้สินที่อาจเกิดขึ้นในอนาคต

ปัจจัยที่มีผลกระทบต่อการดำเนินงานในอนาคต

บริษัทฯ ได้ร่วมกับ บริษัท ไอ.ซี.ซี. อินเตอร์เนชั่นแนล จำกัด (มหาชน) ที่มีเครื่องหมายการค้ารับอนุญาตที่เป็น International Brand Arrow, Felix Buhler, Le coq, Mizuno ,Elle

อัตราส่วนทางการเงิน

		2560	2559	2558
อัตราส่วนสภาพคล่อง				
อัตราส่วนสภาพคล่อง	เท่า	8.89	3.99	8.09
อัตราส่วนสภาพคล่องหมุนเร็ว	เท่า	4.97	1.86	5.15
อัตราส่วนแสดงประสิทธิภาพในการใช้สินทรัพย์				
อัตราส่วนหมุนเวียนลูกหนี้การค้า	เท่า	4.87	6.35	5.65
ระยะเวลาเก็บหนี้เฉลี่ย	วัน	74.89	57.47	64.58
อัตราส่วนหมุนเวียนสินทรัพย์ถาวร	เท่า	7.04	6.85	5.62
อัตราส่วนหมุนเวียนเจ้าหนี้การค้า	เท่า	6.15	6.66	4.41
ระยะเวลาชำระหนี้เฉลี่ย	วัน	59.31	54.82	82.81
วงจรเงินสด	วัน	131.88	95.49	73.12
อัตราส่วนหมุนเวียนสินค้าคงเหลือ	เท่า	3.14	3.93	4.00
ระยะเวลาขายสินค้าเฉลี่ย	วัน	116.30	92.84	91.35
อัตราส่วนหมุนเวียนของสินทรัพย์	เท่า	0.59	0.63	0.57
อัตราส่วนแสดงถึงความเสี่ยงจากการกู้ยืม				
อัตราส่วนหนี้สินต่อส่วนของผู้ถือหุ้น	เท่า	0.16	0.23	0.15
อัตราส่วนความสามารถชำระภาระผูกพัน	เท่า	(0.24)	(0.31)	0.38
อัตราจ่ายเงินปันผล	%	-	-	496.42
อัตราส่วนแสดงความสามารถในการหำกำไร				
อัตรากำไรขั้นต้น	%	12.01	13.62	21.64
อัตรากำไรสุทธิ	%	(1.62)	(7.03)	1.40
อัตราผลตอบแทนสินทรัพย์	%	(0.68)	(4.49)	0.74
อัตราผลตอบแทนผู้ถือหุ้น	%	(1.02)	(5.07)	0.92

ที่ประชุมคณะกรรมการบริษัท มีมติให้จ่ายเงินปันผลหุ้นละ 0.23 บาท และนำเสนอต่อที่ประชุมสามัญผู้ถือหุ้น
ซึ่งกำหนดให้มีในวันที่ 24 เมษายน 2561



ค่าตอบแทนของผู้ตรวจสอบบัญชี

1. ค่าตอบแทนจากการสอบบัญชี (audit fee)

หน่วย : บาท

รายการที่	ชื่อบริษัทผู้จ่าย	ชื่อผู้สอบบัญชี	ค่าสอบบัญชี
1	บมจ.ประชาอากรณ์	นายชยพล ศุภเศรษฐนนท์	1,090,000.-
รวมค่าตอบแทนจากการสอบบัญชี			1,090,000.-

2. ค่าบริการอื่น (non audit fee) : - ไม่มี -

3. ข้อมูลเปรียบเทียบค่าสอบบัญชีในปี 2560 และ 2559

หน่วย : บาท

ประเภทค่าตอบแทน	ปี 2560	ปี 2559
ค่าสอบทานงบการเงินไตรมาส 1,2,3	390,000	360,000
ค่าตรวจสอบงบการเงินประจำปี	700,000	590,000
รวม	1,090,000	950,000
การตรวจสอบค่าลิขสิทธิ์	-	-
การตรวจสอบการปฏิบัติตามเงื่อนไขของบัตรส่งเสริมการลงทุน	-	-
รวมทั้งสิ้น	1,090,000	950,000