

ส่วนที่ 3

ฐานะการเงินและผลการดำเนินงาน

13. ข้อมูลทางการเงินที่สำคัญ

(1) ข้อมูลทางการเงิน

(ก) สรุปรายงานการสอบบัญชีของผู้สอบบัญชีในระยะ 3 ปีที่ผ่านมา

ผู้สอบบัญชีของบริษัทที่ได้รับแต่งตั้งจากที่ประชุมสามัญผู้ถือหุ้น ประจำปี 2554, 2555 และ 2556 เป็นผู้ลงลายมือชื่อรับรองงบการเงินของบริษัท คือ นางสาวรุ่งนภา เลิศสุวรรณกุล ผู้สอบบัญชีรับอนุญาต เลขที่ 3516 แห่งบริษัท สำนักงาน เอ็นส์ท แอนด์ ยัง จำกัด

ผู้สอบบัญชีได้แสดงความเห็นในการตรวจสอบบัญชีของบริษัทว่า งบการเงินรวมของบริษัทและบริษัทย่อยแสดงฐานะการเงิน ณ วันที่ 31 ธันวาคม 2554, 2555 และ 2556 ผลการดำเนินงาน และกระแสเงินสดสำหรับปีสิ้นสุดวันเดียวกันของแต่ละปีของบริษัทและบริษัทย่อย และเฉพาะของบริษัทหลักทรัพย์ เอเซีย พลัส จำกัด (มหาชน) โดยถูกต้องตามที่ควรในสาระสำคัญตามมาตรฐานการรายงานทางการเงิน และแสดงความเห็นแบบไม่มีเงื่อนไข

งบการเงินของบริษัทตั้งแต่ปี 2554-2556 ผู้ลงทุนสามารถดูได้จากเว็บไซต์ของสำนักงานคณะกรรมการ ก.ล.ต. (www.sec.or.th) หรือ เว็บไซต์ของตลาดหลักทรัพย์แห่งประเทศไทย (www.set.or.th)

(ข) ตารางสรุปงบการเงินของบริษัท

งบแสดงฐานะการเงิน

(หน่วย : พันบาท)

	ณ วันที่ 31 ธันวาคม					
	งบการเงินรวม					
	2556		2555		2554	
	จำนวนเงิน	%	จำนวนเงิน	%	จำนวนเงิน	%
สินทรัพย์						
เงินสดและรายการเทียบเท่าเงินสด	848,307	11.04	447,971	5.41	1,392,168	21.61
เงินฝากในสถาบันการเงิน	140,002	1.82	80,002	0.97	120,002	1.86
หลักทรัพย์ซื้อโดยมีสัญญาขายคืน	499,606	6.50	718,154	8.67	197,587	3.07
ลูกหนี้สำนักหักบัญชี	1,988	0.03	69,966	0.84	587,019	9.11
ลูกหนี้ธุรกิจหลักทรัพย์และสัญญาซื้อขายล่วงหน้าสุทธิ	4,221,063	54.92	4,409,810	53.24	2,521,930	39.13
สินทรัพย์ตราสารอนุพันธ์	18,391	0.24	8,705	0.11	4,658	0.07
เงินลงทุนสุทธิ	1,502,659	19.55	2,144,391	25.89	1,243,869	19.30
เงินลงทุนในบริษัทย่อย	-	-	-	-	-	-
ที่ดิน อาคาร และอุปกรณ์สุทธิ	252,348	3.28	237,471	2.87	233,168	3.62
สินทรัพย์ที่ไม่มีตัวตนสุทธิ	20,173	0.26	19,489	0.24	19,233	0.30
สินทรัพย์ภาษีเงินได้รอการตัดบัญชี	3,150	0.04	2,540	0.03	2,655	0.04
สินทรัพย์อื่น	178,531	2.32	145,038	1.75	123,083	1.91
รวมสินทรัพย์	7,686,217	100.00	8,283,537	100.00	6,445,372	100.00
หนี้สินและส่วนของผู้ถือหุ้น						
หนี้สิน						
เงินกู้ยืมจากสถาบันการเงิน	-	-	-	-	1,190	0.02
หลักทรัพย์ขายโดยมีสัญญาซื้อคืน	499,605	6.50	718,154	8.67	197,597	3.07
เจ้าหนี้สำนักหักบัญชี	1,075,985	14.00	663,776	8.01	28,815	0.45
เจ้าหนี้ธุรกิจหลักทรัพย์และสัญญาซื้อขายล่วงหน้า	926,119	12.05	2,217,462	26.77	1,683,793	26.12
หนี้สินตราสารอนุพันธ์	48,615	0.63	11,011	0.13	21,403	0.33
ตราสารหนี้ที่ออกและเงินกู้ยืมอื่น	-	-	-	-	99,256	1.54
สำรองผลประโยชน์ระยะยาวของพนักงาน	97,793	1.27	87,832	1.06	69,200	1.07
ประมาณการหนี้สิน	4,400	0.06	4,400	0.05	4,400	0.07
หนี้สินภาษีเงินได้รอการตัดบัญชี	20,016	0.26	22,359	0.27	1,420	0.02
ภาษีเงินได้นิติบุคคลค้างจ่าย	75,305	0.98	89,710	1.08	77,551	1.20
ค่าใช้จ่ายค้างจ่าย	478,315	6.22	280,658	3.39	260,951	4.05
หนี้สินอื่น	24,693	0.32	27,146	0.33	22,747	0.35
รวมหนี้สิน	3,250,846	42.29	4,122,508	49.77	2,468,323	38.30
ส่วนของผู้ถือหุ้น						
ทุนเรือนหุ้น						
ทุนจดทะเบียน						
หุ้นสามัญ 2,521,945,020 หุ้น มูลค่าหุ้นละ 1 บาท	2,521,945		2,521,945		2,521,945	
ทุนที่ออกและชำระแล้ว						
หุ้นสามัญ 2,105,656,044 หุ้น มูลค่าหุ้นละ 1 บาท	2,105,656	27.40	2,105,656	25.42	2,105,656	32.67
ส่วนเกินมูลค่าหุ้น	1,139,184	14.82	1,139,183	13.75	1,139,184	17.67
องค์ประกอบอื่นของส่วนของผู้ถือหุ้น	50,508	0.66	85,460	1.03	58,542	0.91
กำไรสะสม						
จัดสรรแล้ว						
ทุนสำรองตามกฎหมาย	252,194	3.28	229,832	2.77	200,123	3.10
ยังไม่ได้จัดสรร	887,829	11.55	600,898	7.25	473,544	7.35
รวมส่วนของผู้ถือหุ้น	4,435,371	57.71	4,161,029	50.23	3,977,049	61.71
รวมหนี้สินและส่วนของผู้ถือหุ้น	7,686,217	100.00	8,283,537	100.00	6,445,372	100.00

งบกำไรขาดทุนเบ็ดเสร็จ

(หน่วย : ล้านบาท)

	งบการเงินรวม					
	2556		2555		2554	
	จำนวนเงิน	%	จำนวนเงิน	%	จำนวนเงิน	%
รายได้						
ค่านายหน้า	1,764,019	56.74	1,159,415	55.83	1,280,529	63.60
ค่าธรรมเนียมและบริการ	593,347	19.08	312,925	15.07	282,715	14.04
กำไรจากเงินลงทุน	341,632	10.99	323,421	15.57	149,054	7.40
กำไร(ขาดทุน)จากตราสารอนุพันธ์	47,310	1.52	(2,604)	(0.13)	6,051	0.30
ดอกเบี้ยและเงินปันผล	186,119	5.99	154,302	7.43	177,010	8.79
ดอกเบี้ยเงินให้กู้ยืมเพื่อซื้อหลักทรัพย์	167,095	5.37	110,649	5.33	99,262	4.93
รายได้อื่น	9,675	0.31	18,576	0.89	18,746	0.93
รวมรายได้	3,109,197	100.00	2,076,684	100.00	2,013,367	100.00
ค่าใช้จ่าย						
ต้นทุนทางการเงิน	85,700	2.76	47,841	2.30	44,125	2.19
ค่าธรรมเนียมและบริการจ่าย	144,865	4.66	108,824	5.24	106,955	5.31
ค่าใช้จ่ายในการดำเนินงาน						
ค่าใช้จ่ายเกี่ยวกับพนักงาน	1,181,763	38.01	857,546	41.29	837,308	41.59
ค่าใช้จ่ายเกี่ยวกับอาคาร สถานที่ และอุปกรณ์	185,507	5.97	169,639	8.17	157,144	7.81
ค่าตอบแทนกรรมการ	6,853	0.22	6,412	0.31	6,300	0.31
ค่าใช้จ่ายอื่น	164,884	5.30	125,449	6.04	107,268	5.33
หนี้สูญและหนี้สงสัยจะสูญ(โอนกลับ)	121	0.004	(22)	(0.00)	(205)	(0.01)
ขาดทุนจากการด้อยค่าของเงินลงทุน	-	-	-	-	6,168	0.31
รวมค่าใช้จ่าย	1,769,693	56.92	1,315,690	63.36	1,265,064	62.83
กำไรก่อนภาษีเงินได้	1,339,504	43.08	760,993	36.64	748,304	37.17
ภาษีเงินได้	(272,174)	(8.75)	(174,593)	8.41	(242,988)	(12.07)
กำไรสำหรับปี	1,067,330	34.33	586,400	28.24	505,316	25.10
กำไรขาดทุนเบ็ดเสร็จอื่น						
กำไร (ขาดทุน) จากการวัดมูลค่าเงินลงทุนเพื่อขาย	(43,690)		33,283		(146,718)	
ขาดทุนจากการประมาณการตามหลักคณิตศาสตร์ประกันภัยสำหรับโครงการผลประโยชน์ของพนักงาน	-		(10,259)		-	
ภาษีเงินได้เกี่ยวกับองค์ประกอบของกำไรขาดทุนเบ็ดเสร็จอื่น	8,738		(4,314)			
รวมกำไรขาดทุนเบ็ดเสร็จอื่นสำหรับปี	(34,952)		18,710		(146,718)	
กำไรขาดทุนเบ็ดเสร็จรวมสำหรับปี	1,032,378		605,111		358,598	
กำไรต่อหุ้น						
กำไรต่อหุ้นขั้นพื้นฐาน						
กำไรสำหรับปี	0.51		0.28		0.24	

หมายเหตุ : งบแสดงฐานะการเงิน และงบกำไรขาดทุนเบ็ดเสร็จ ณ วันที่ 31 ธันวาคม 2554 ยังมิได้นำมาตรวจฐานการบัญชี ฉบับที่ 12 เรื่อง ภาษีเงินได้ มาปรับใช้

งบกระแสเงินสด

(หน่วย : พันบาท)

	สำหรับปีสิ้นสุด ณ วันที่ 31 ธันวาคม		
	งบการเงินรวม		
	2556	2555	2554
	จำนวนเงิน	จำนวนเงิน	จำนวนเงิน
กระแสเงินสดจากกิจกรรมดำเนินงาน			
กำไรสุทธิก่อนภาษีเงินได้	1,339,505	760,993	748,303
รายการปรับกระทบกำไรก่อนภาษีเงินได้เป็นเงินสดรับ (จ่าย)			
จากกิจกรรมดำเนินงาน : -			
ค่าเสื่อมราคาและรายการจ่ายตัดบัญชี	43,942	40,448	35,185
หนี้สูญและหนี้สงสัยจะสูญ (โอนกลับ)	121	(22)	(204)
กำไรจากการโอนเปลี่ยนประเภทเงินลงทุน	(2,197)	(21,750)	(13,564)
ขาดทุนจากการด้อยค่าของเงินลงทุน	-	-	6,168
กำไรจากการเปลี่ยนแปลงในมูลค่ายุติธรรมของสินทรัพย์ตราสารอนุพันธ์	(9,685)	(4,048)	(2,491)
ขาดทุน (กำไร) จากการเปลี่ยนแปลงในมูลค่ายุติธรรมของหนี้สินตราสารอนุพันธ์	16,648	(3,042)	49,300
กำไรจากการขายเงินลงทุนเพื่อขาย	(48,557)	(22,619)	(129,571)
กำไรจากการขายตราสารหนี้ที่จะถือจนครบกำหนด	(72)	(871)	(383)
กำไรจากการขายเงินลงทุนทั่วไป	-	-	(482)
กำไรจากการเปลี่ยนแปลงในมูลค่ายุติธรรมของหลักทรัพย์เพื่อค้า	(33,424)	(71,814)	12,372
ขาดทุน (กำไร) จากการเปลี่ยนแปลงในมูลค่ายุติธรรมหุ้นนิยม	(10,610)	1,895	-
กำไรจากการจำหน่ายที่ดิน อาคาร และอุปกรณ์ และสินทรัพย์ไม่มีตัวตน	(2,186)	(2,776)	(2,603)
ค่าใช้จ่ายผลประโยชน์ระยะยาวของพนักงาน	10,678	8,372	7,958
รายได้ดอกเบี้ยและเงินปันผล	(186,119)	(154,302)	(177,010)
รายได้ดอกเบี้ยเงินให้กู้ยืมเพื่อซื้อหลักทรัพย์	(167,095)	(110,649)	(99,262)
ต้นทุนทางการเงิน	85,700	47,841	44,125
กำไรจากการดำเนินงานก่อนการเปลี่ยนแปลงในสินทรัพย์และหนี้สินดำเนินงาน	1,036,649	465,658	477,841
สินทรัพย์ดำเนินงานลดลง (เพิ่มขึ้น)			
เงินฝากในสถาบันการเงิน	(60,000)	40,000	(24)
หลักทรัพย์ซื้อโดยมีสัญญาขายคืน	218,549	(520,567)	(197,587)
ลูกหนี้สำนักหักบัญชี	67,977	517,054	(127,622)
ลูกหนี้ธุรกิจหลักทรัพย์และสัญญาซื้อขายล่วงหน้า	355,720	(1,777,209)	986,323
สินทรัพย์ตราสารอนุพันธ์	-	-	4,402
เงินลงทุนเพื่อค้า	174,490	(1,137,095)	774,835
สินทรัพย์อื่น	(16,421)	(18,446)	(9,318)
หนี้สินดำเนินงานเพิ่มขึ้น (ลดลง)			
เงินกู้ยืมจากสถาบันการเงิน	-	(1,190)	1,190
หลักทรัพย์ขายโดยมีสัญญาซื้อคืน	(218,550)	520,557	177,253
เจ้าหนี้สำนักหักบัญชี	412,209	634,961	(111,737)
เจ้าหนี้ธุรกิจหลักทรัพย์และสัญญาซื้อขายล่วงหน้า	(1,280,737)	531,760	(96,429)
หนี้สินตราสารอนุพันธ์	20,956	(7,350)	(265,677)
ตราสารหนี้ที่ออกและเงินกู้ยืมอื่น	-	(100,000)	(52,593)
จ่ายผลประโยชน์ระยะยาวของพนักงาน	(716,250)	-	-
ค่าใช้จ่ายค้างจ่าย	197,658	19,707	(133,946)
หนี้สินอื่น	(4,583)	4,153	(13,406)

งบกระแสเงินสด (ต่อ)

(หน่วย : พันบาท)

	สำหรับปีสิ้นสุด ณ วันที่ 31 ธันวาคม		
	งบการเงินรวม		
	2556	2555	2554
	จำนวนเงิน	จำนวนเงิน	จำนวนเงิน
เงินสดจาก (ใช้ไปใน) กิจกรรมดำเนินงาน	903,201	(826,008)	1,413,530
รับดอกเบี้ยและเงินปันผล	137,296	117,138	135,515
จ่ายดอกเบี้ย	(85,697)	(47,084)	(44,125)
จ่ายภาษีเงินได้	(280,794)	(145,693)	(368,746)
เงินสดสุทธิจาก (ใช้ไปใน) กิจกรรมดำเนินงาน	674,006	(901,646)	1,136,174
กระแสเงินสดจากกิจกรรมลงทุน			
เงินปันผลรับจากเงินลงทุนระยะยาว	13,109	16,753	24,534
ดอกเบี้ยรับจากเงินลงทุนในตราสารหนี้	18,788	16,667	17,336
เงินสดจ่ายซื้อเงินลงทุนเพื่อขาย	(145,492)	(462,219)	(375,336)
เงินสดรับจากการขายเงินลงทุนเพื่อขาย	616,577	678,494	915,205
เงินสดรับจากการขายตราสารหนี้ที่ถือจนครบกำหนด	26,572	30,871	45,383
เงินสดรับจากตราสารหนี้ที่ถือจนครบกำหนด	10,000	140,000	176,000
เงินสดจ่ายซื้อที่ดิน อาคารและอุปกรณ์ และสินทรัพย์ไม่มีตัวตน	(63,053)	(44,821)	(65,430)
เงินสดรับจากการจำหน่ายที่ดิน อาคารและอุปกรณ์ และสินทรัพย์ไม่มีตัวตน	7,866	2,835	4,835
เงินสดสุทธิจากกิจกรรมลงทุน	484,366	378,580	649,092
กระแสเงินสดจากกิจกรรมจัดหาเงิน			
จ่ายเงินปันผล	(758,036)	(421,131)	(610,640)
เงินสดสุทธิใช้ไปในกิจกรรมจัดหาเงิน	(758,036)	(421,131)	(610,640)
เงินสดและรายการเทียบเท่าเงินสดเพิ่มขึ้น (ลดลง) สุทธิ	400,336	(944,197)	1,174,626
เงินสดและรายการเทียบเท่าเงินสดต้นปี	447,971	1,392,168	217,542
เงินสดและรายการเทียบเท่าเงินสดปลายปี	848,307	447,971	1,392,168
ข้อมูลเพิ่มเติมประกอบกระแสเงินสด :			
รายการที่มีใช้เงินสด : -			
ค่าซื้ออุปกรณ์และสินทรัพย์ไม่มีตัวตนส่วนที่บันทึกเป็นหนี้สิน	2,602	472	226
การเพิ่มขึ้น (ลดลง) ของกำไรจากการวัดมูลค่าเงินลงทุนเพื่อขาย	(43,690)	33,283	(146,718)
โอนเปลี่ยนแปลงเงินลงทุนจากหลักทรัพย์เพื่อค้าเป็นหลักทรัพย์เพื่อขาย (ราคาทุน)	191,422	369,995	215,411
ขาดทุนจากการประมาณการตามหลักคณิตศาสตร์ประกันภัยสำหรับโครงการผลประโยชน์ของพนักงาน	-	10,259	-

(ค) อัตราส่วนทางการเงิน (Financial Ratio)

		2556	2555	2554
<u>อัตราส่วนแสดงความสามารถในการทำกำไร</u>				
อัตรากำไรขั้นต้น	%	92.56	92.39	92.43
อัตรากำไรสุทธิ	%	34.33	28.49	25.10
อัตราผลตอบแทนผู้ถือหุ้น	%	24.83	14.41	12.23
อัตราผลตอบแทนจากการลงทุน	%	24.80	22.84	16.79
<u>อัตราส่วนแสดงประสิทธิภาพในการดำเนินงาน</u>				
อัตราผลตอบแทนจากสินทรัพย์รวม	%	13.37	7.96	7.37
อัตราภาระหนี้ของสินทรัพย์	เท่า	0.39	0.28	0.29
<u>อัตราส่วนวิเคราะห์นโยบายทางการเงิน</u>				
อัตราส่วนสินทรัพย์สภาพคล่องต่อเงินกู้	เท่า	-	-	21.73
อัตราส่วนสินทรัพย์ก่อรายได้ต่อเงินกู้	เท่า	-	-	38.30
อัตราส่วนสินทรัพย์คล่องต่อสินทรัพย์รวม	%	29.80	24.08	33.49
อัตราส่วนสินทรัพย์ก่อรายได้ต่อสินทรัพย์รวม	%	74.93	79.55	59.00
อัตราส่วนหนี้สินต่อส่วนผู้ถือหุ้น	เท่า	0.73	0.99	0.62
อัตราการจ่ายเงินปันผล	%	82.75 ^{1/}	87.58	85.49
<u>อัตราส่วนอื่นๆ</u>				
อัตราส่วนเงินลงทุนในหลักทรัพย์ต่อสินทรัพย์	%	19.55	25.89	19.31
อัตราส่วนเงินกองทุนสภาพคล่องสุทธิต่อหนี้สินรวม	%	112.97	83.17	137.19

^{1/} ที่ประชุมคณะกรรมการ ครั้งที่ 2/2557 เมื่อวันที่ 24 กุมภาพันธ์ 2557 ได้มีมติให้นำเสนอต่อที่ประชุมสามัญผู้ถือหุ้น ครั้งที่ 20 ซึ่งจะจัดประชุมในวันที่ 28 เมษายน 2557 เพื่อพิจารณาอนุมัติการจ่ายเงินปันผลให้แก่ผู้ถือหุ้นในอัตราหุ้นละ 0.40 บาท คิดเป็นเงินรวม 842,262.417 บาท และเนื่องจากบริษัทได้จ่ายเงินปันผลระหว่างกาลไปแล้วเมื่อวันที่ 17 กันยายน 2556 ในอัตราหุ้นละ 0.20 บาท เป็นเงิน 421,131,208 บาท ดังนั้น จึงจะจ่ายเงินปันผลงวดสุดท้ายอีกในอัตราหุ้นละ 0.20 บาท เป็นเงิน 421,131,208 บาท

โดยบริษัทกำหนดรายชื่อผู้ถือหุ้นที่มีสิทธิรับเงินปันผลดังกล่าว ในวันที่ 11 มีนาคม 2557 และให้รวบรวมรายชื่อ ตามมาตรา 225 ของพระราชบัญญัติหลักทรัพย์และตลาดหลักทรัพย์ พ.ศ. 2535 โดยวิธีปิดสมุดทะเบียนพักการโอนหุ้น ในวันที่ 12 มีนาคม 2557 และกำหนดให้มีการจ่ายเงินปันผลในวันที่ 12 พฤษภาคม 2557

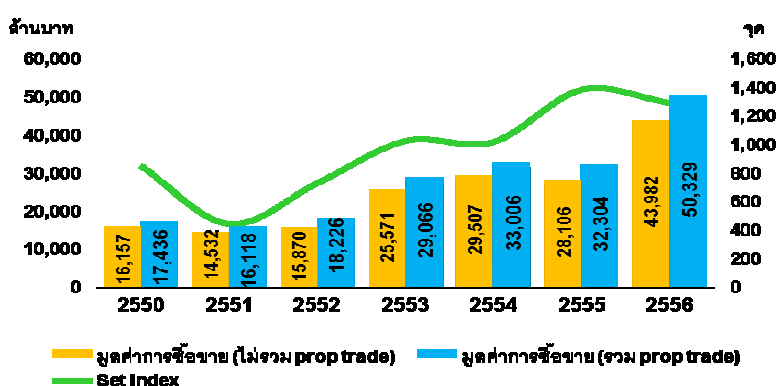
14. การวิเคราะห์และคำอธิบายของฝ่ายจัดการ

(งบการเงินรวม ณ วันที่ 31 ธันวาคม 2556 และคำว่า “บริษัทฯ” หมายถึง “บริษัทและบริษัทย่อย”)

การดำเนินงานและฐานะการเงินที่ผ่านมา

ตลาดหุ้นไทย ปี 2556 ถือเป็นปีที่ดีสำหรับนักลงทุน โดยมูลค่าการซื้อขายหุ้นเฉลี่ยต่อวันอยู่ที่ 43,982 ล้านบาท ซึ่งเพิ่มจากปี 2555 ที่มีมูลค่า 32,304 ล้านบาท หรือเพิ่มขึ้นร้อยละ 36 แต่ในช่วงปลายปี ปัจจัยการเมืองในประเทศถือได้ว่าเป็นปัจจัยสำคัญที่กดดันบรรยากาศการลงทุน ส่งผลให้ปริมาณการซื้อขายหุ้นในตลาดลดลงอย่างต่อเนื่อง โดยเฉพาะในเดือนธันวาคม ดังจะเห็นได้จากการเปลี่ยนแปลงของ SET Index สิ้นปีปิดที่ 1,298.71 จุด และมูลค่าการซื้อขายรวมทั้งตลาดเป็น 21.55 ล้านล้านบาท ซึ่งมีผลให้ปริมาณการซื้อขายเฉลี่ยต่อวันของบริษัทฯ ในปี 2556 มีมูลค่า 3.6 พันล้านบาท

มูลค่าการซื้อขายเฉลี่ยต่อวันทำการ

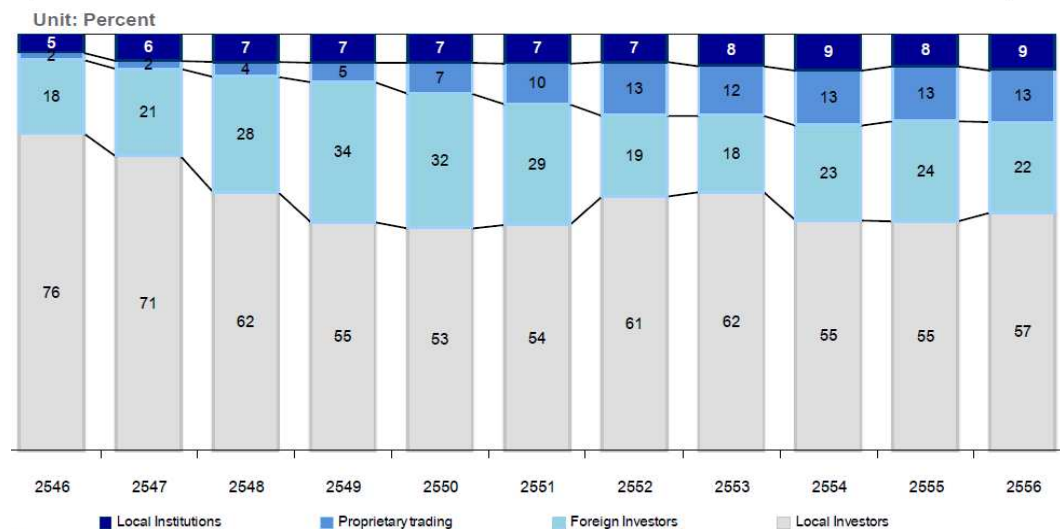


ที่มา: ตลาดหลักทรัพย์แห่งประเทศไทย

บริษัทฯ ให้บริการแก่นักลงทุนบุคคลและนักลงทุนสถาบันทั้งในประเทศและต่างประเทศ ซึ่งในปี 2556 บริษัทฯ มีสัดส่วนของนักลงทุนรายย่อย นักลงทุนต่างชาติ และสถาบัน อยู่ที่ ร้อยละ 90.79 เพิ่มขึ้นจากปี 2555 ซึ่งอยู่ที่ ร้อยละ 85.13 แต่ในทางกลับกัน การซื้อขายบัญชีของบริษัทหลักทรัพย์ก็ลดลงอยู่ที่ ร้อยละ 9.21 เมื่อเปรียบเทียบกับปี 2555 สำหรับภาพรวมของตลาด ปี 2556 นักลงทุนรายย่อยยังคงเป็นกลุ่มที่มีสัดส่วนการซื้อขายมากที่สุด โดยสัดส่วนมูลค่าการซื้อขายปรับเพิ่มจากปี 2555 มาอยู่ที่ ร้อยละ 57 (ตามกราฟสถิติภาพรวมตลาด)

สถิติภาพรวมตลาด

Transactions by investor type

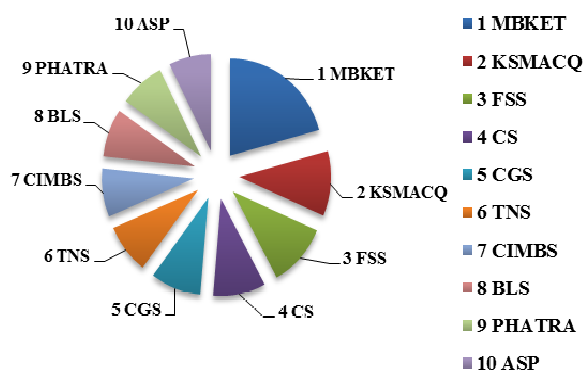


ที่มา: ตลาดหลักทรัพย์แห่งประเทศไทย

ส่วนแบ่งการตลาดธุรกิจนายหน้าค้าหลักทรัพย์

Rank	Name	Value (Million Baht)	%
1	MBKET	2,486,590,180,835	11.86%
2	KSMACQ	1,296,409,723,131	6.19%
3	FSS	1,266,752,206,951	5.93%
4	CS	1,114,917,239,422	5.53%
5	CGS	1,070,610,178,021	5.41%
6	TNS	998,178,237,906	5.02%
7	CIMBS	961,981,590,746	4.82%
8	BLS	961,890,405,770	4.80%
9	PHATRA	945,386,880,636	4.25%
10	ASP	892,783,382,850	4.14%

ธุรกิจนายหน้าซื้อขายหลักทรัพย์ยังคงเป็นธุรกิจหลักของบริษัทฯ ซึ่งเป็นธุรกิจที่มีการแข่งขันกันสูงมาก ในปี 2556 บริษัทฯ มีส่วนแบ่งการตลาดในตลาดหลักทรัพย์แห่งประเทศไทย ลำดับที่ 10 คิดเป็นส่วนแบ่งทางการตลาดร้อยละ 4.14



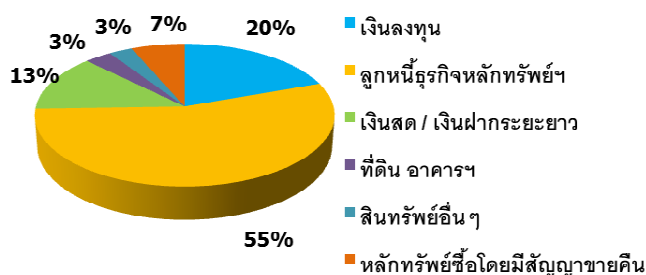
ที่มา: ตลาดหลักทรัพย์แห่งประเทศไทย

งบแสดงฐานะการเงินสะท้อนการปรับตัวรับสถานการณ์

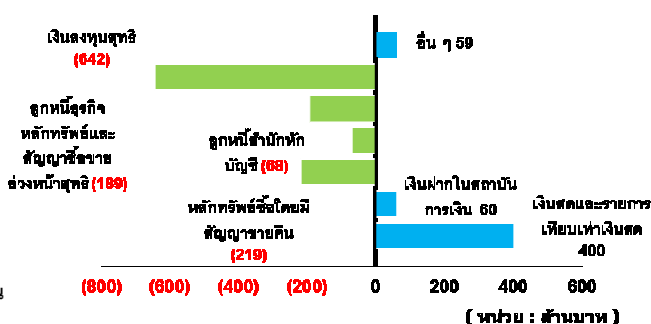
สินทรัพย์

ในงบแสดงฐานะการเงิน (งบการเงินรวม) ปี 2556 ของบริษัทฯ แสดงมูลค่าสินทรัพย์รวมสิ้นปี 2556 อยู่ที่ระดับ 7,686 ล้านบาท ลดลงจากระดับ 8,284 ล้านบาท ในปี 2555 ซึ่งหากพิจารณาในรายละเอียดของการปรับลดลงของสินทรัพย์ พบว่าเป็นการลดลงของรายการหลัก 2 รายการ ได้แก่ เงินลงทุนสุทธิ ลดลง 642 ล้านบาท และ หลักทรัพย์ซื้อ โดยมีการขายคืนลดลง 219 ล้านบาทจากปี 2555 แต่ขณะเดียวกัน รายการเงินสดและรายการเทียบเท่าเงินสด เพิ่มขึ้น 400 ล้านบาท ซึ่งถือเป็นการปรับตัวเชิงกลยุทธ์ของบริษัทฯ เพื่อให้สอดคล้องกับสถานการณ์ของตลาดหลักทรัพย์ที่มีความเสี่ยงสูงขึ้น โดยทำการปรับลดระดับสินทรัพย์เสี่ยง และเพิ่มสินทรัพย์สภาพคล่องที่มีความเสี่ยงต่ำ เพื่อสร้างโอกาสการลงทุนที่เหมาะสมในอนาคต

โครงสร้างสินทรัพย์ 7,686 ล้านบาท ปี 2556
(งบการเงินรวม)



การเปลี่ยนแปลงรายการสินทรัพย์เทียบกับปี 2555



ที่มา : งบการเงิน บมจ. หลักทรัพย์ เอเซีย พลัส จำกัด (มหาชน)

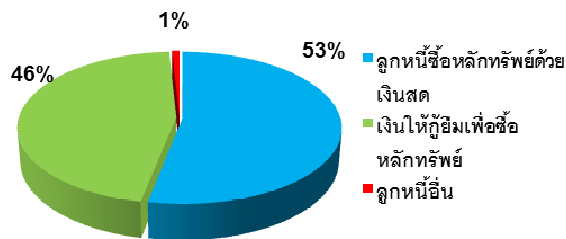
ลูกหนี้ธุรกิจหลักทรัพย์และสัญญาซื้อขายล่วงหน้าสุทธิ

เนื่องจากปริมาณการซื้อขายที่ลดลงในช่วงปลายปี ประกอบกับปัจจัยทางการเมืองภายในประเทศ ทำให้รายการลูกหนี้ธุรกิจหลักทรัพย์ และสัญญาซื้อขายล่วงหน้าสุทธิ ปรับตัวลดลงจากสถานะเมื่อปลายปี 2555 ที่ 4,409 ล้านบาท มาอยู่ที่ 4,221 ล้านบาท ณ สิ้นปี 2556

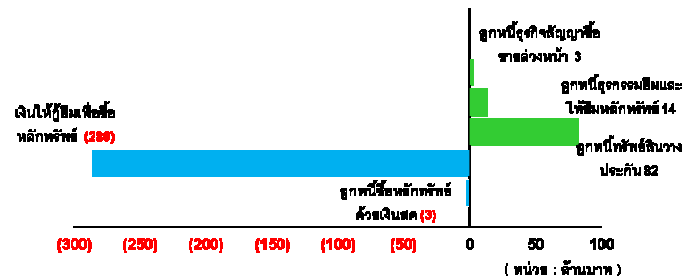
ทั้งนี้ โครงสร้างของรายการดังกล่าวประกอบด้วยลูกหนี้ซื้อหลักทรัพย์ด้วยเงินสด ร้อยละ 53 และเงินให้กู้ยืมเพื่อซื้อหลักทรัพย์ ร้อยละ 46 และลูกหนี้อื่นๆ ร้อยละ 1 ประเด็นที่น่าสนใจได้แก่ การปรับลดลงของรายการลูกหนี้เงินให้กู้ยืมเพื่อซื้อหลักทรัพย์และรายการซื้อหลักทรัพย์ด้วยเงินสด ซึ่งปรากฏว่า มียอดปรับลดลงจากช่วงเดียวกันของปีที่ผ่านมาถึง 286 ล้านบาท และ 3 ล้านบาท ตามลำดับ การลดลงของสองรายการดังกล่าวสะท้อนถึงการลดความเสี่ยงในการดำเนินธุรกิจของบริษัทฯ ซึ่งผลที่ออกมาพบว่า บริษัทฯ ได้มีการตั้งสำรองเผื่อหนี้สงสัยจะสูญเพิ่มขึ้นเล็กน้อย จำนวน 0.18 ล้านบาท

บริษัทฯ ได้ตั้งค่าเผื่อหนี้สงสัยจะสูญโดยมีการประเมินฐานะลูกหนี้แต่ละราย รวมทั้งพิจารณาความเสี่ยงในการเรียกชำระและมูลค่าของหลักทรัพย์ที่ไ้ค้ำประกัน โดยปฏิบัติตามพื้นฐานการจัดชำระหนี้ และการตั้งสำรองตามหลักเกณฑ์ที่กำหนดโดยสำนักงานคณะกรรมการ ก.ล.ต. ซึ่ง ณ วันที่ 31 ธันวาคม 2556 บริษัทฯ ได้มีการตั้งสำรองเผื่อหนี้สงสัยจะสูญ 36 ล้านบาท ใกล้เคียงกับปี 2555

ลูกหนี้ธุรกิจหลักทรัพย์สุทธิ 4,221 ล้านบาท
ปี 2556 (งบการเงินรวม)



การเปลี่ยนแปลงรายการลูกหนี้ธุรกิจหลักทรัพย์
และสัญญาซื้อขายล่วงหน้าสุทธิ

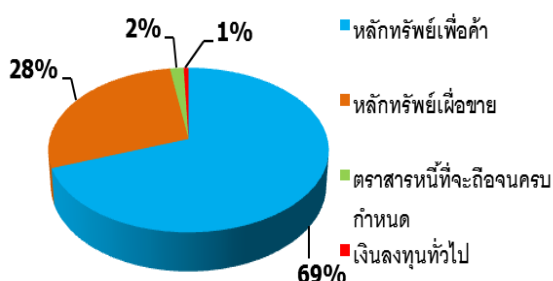


ที่มา : งบการเงิน บมจ. หลักทรัพย์ เอเซีย พลัส จำกัด (มหาชน)

เงินลงทุนในตราสารหนี้และตราสารทุนสุทธิ

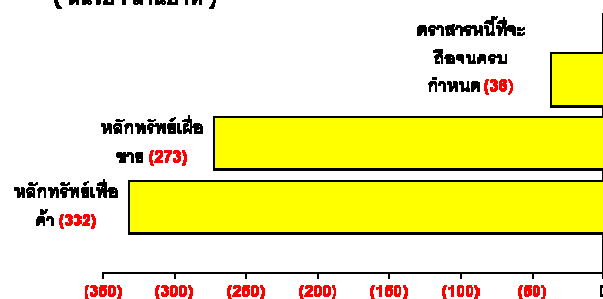
มูลค่าเงินลงทุนในหลักทรัพย์ ณ สิ้นปี 2556 ปรับลดลงจากช่วงเดียวกันของปีที่ผ่านมา 641 ล้านบาท โดยมีประเภทเงินลงทุนที่มีการปรับลดลงมากที่สุดได้แก่ หลักทรัพย์เพื่อค้า (Trading) ที่ปรับลดลง 332 ล้านบาท เป็นผลจากการปรับลดวงเงินลงทุนในหลักทรัพย์และการปรับลดของดัชนีหลักทรัพย์ ตลอดจนการทำ mark to market และการรับรู้กำไรขาดทุนจากบัญชีเงินลงทุนเพื่อบริษัท ซึ่งโดยภาพรวมทั้งปี 2556 มีการบันทึกกำไรจากเงินลงทุนรวมในงบกำไรขาดทุน 341 ล้านบาท ส่วนรายการหลักทรัพย์เพื่อขาย (Available for Sale) ปรับลดลง 273 ล้านบาท เช่นกัน ซึ่งเกิดจากการลดลงของค่าเผื่อการปรับมูลค่า และการขายออกบางส่วน อย่างไรก็ตามหากประเมินในแง่มุมมองของการกำหนดกลยุทธ์การลงทุนพบว่าในงวดปี 2556 มีการเปลี่ยนแปลงที่น่าสนใจคือการขายตัวของบัญชีเงินลงทุนเพื่อบริษัทที่มีมากขึ้น โดยการปรับเพิ่มสัดส่วนการลงทุนในตราสารทุนต่างประเทศมากขึ้น จาก ร้อยละ 26 เป็นร้อยละ 49 ในปี 2556 และ มีการปรับลดการลงทุนในตราสารทุนในประเทศลงจาก ร้อยละ 54 เหลือร้อยละ 31 ในขณะที่สัดส่วนการลงทุนในตราสารหนี้ยังคงเท่าเดิม คือ ร้อยละ 20 เนื่องจากอัตราดอกเบี้ยมีแนวโน้มลดลง

โครงสร้างเงินทุน 1,503 ล้านบาท ปี 2556
(งบการเงินรวม)

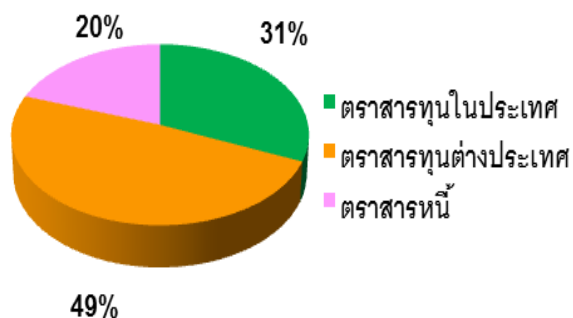


การเปลี่ยนแปลงรายการเงินลงทุนสุทธิ

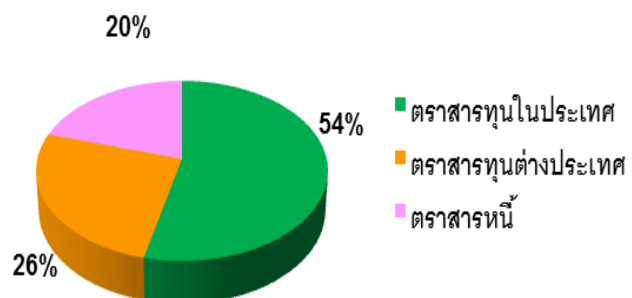
(หน่วย : ล้านบาท)



โครงสร้างพอร์ตการลงทุน ณ สิ้นปี 2556



โครงสร้างพอร์ตการลงทุน ณ สิ้นปี 2555



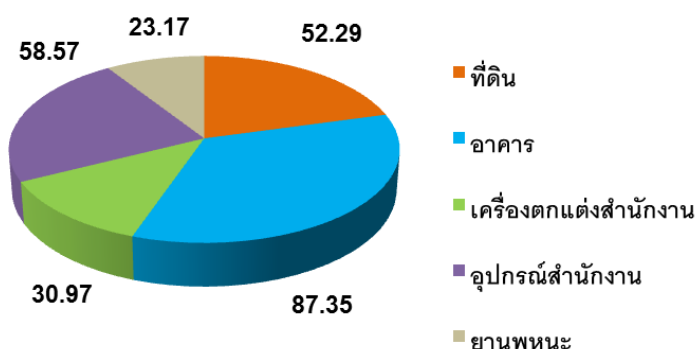
ที่มา : งบการเงิน บมจ. หลักทรัพย์ เอเซีย พลัส จำกัด (มหาชน)

ที่ดิน อาคารและอุปกรณ์

ที่ดินแสดงมูลค่าตามราคาทุน อาคารและอุปกรณ์แสดงมูลค่าตามราคาทุนหักค่าเสื่อมราคาสะสม และค่าเผื่อการด้อยค่าของสินทรัพย์ (ถ้ามี) สำหรับการคิดค่าเสื่อมราคาของอาคารและอุปกรณ์ คำนวณจากราคาทุนของสินทรัพย์โดยวิธีเส้นตรงตามอายุการให้ประโยชน์

ณ วันที่ 31 ธันวาคม 2556 บริษัทฯ มีที่ดิน อาคารและอุปกรณ์ – สุทธิ จำนวน 252 ล้านบาท ประกอบด้วย ที่ดิน 52 ล้านบาท อาคาร 87 ล้านบาท เครื่องตกแต่งสำนักงาน 31 ล้านบาท อุปกรณ์สำนักงาน 59 ล้านบาท และยานพาหนะ 23 ล้านบาท

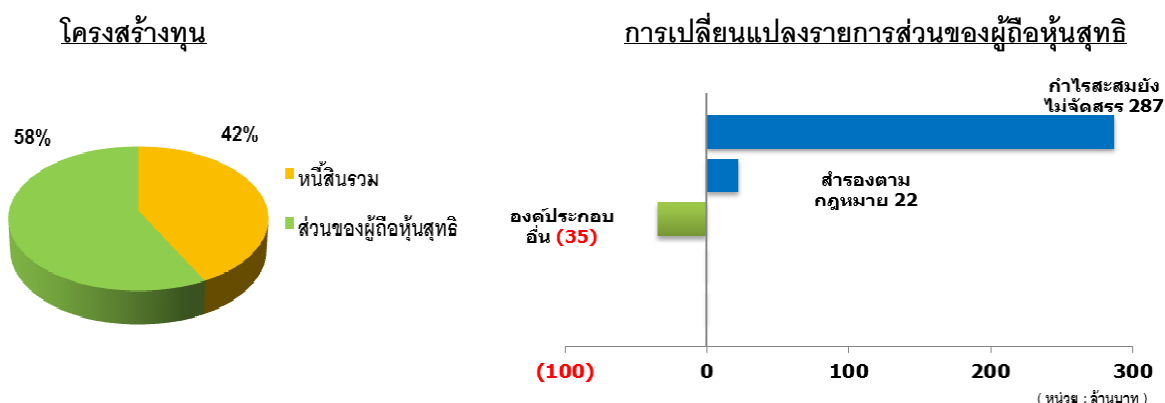
โครงสร้างที่ดิน อาคารและอุปกรณ์



ฐานทุนพร้อมรองรับการเติบโตของธุรกิจ

ธุรกรรมการซื้อขายหลักทรัพย์ที่ชะลอตัวในช่วงปลายปี 2556 ทำให้สถานะหนี้คงค้างในส่วนที่เกี่ยวข้องกับการทำธุรกรรมซื้อขายหลักทรัพย์ และตราสารอนุพันธ์ลดลง ซึ่งผลดังกล่าวทำให้โครงสร้างทุนมีการเปลี่ยนแปลงโดยสัดส่วนหนี้สินรวมลดลงจากร้อยละ 50 ในปี 2555 มาอยู่ที่ร้อยละ 42 ขณะที่ส่วนของผู้ถือหุ้นสุทธิปรับตัวเพิ่มขึ้นเป็นร้อยละ 58 ทั้งนี้ ณ สิ้นปี 2556 รายการส่วนของผู้ถือหุ้นสุทธิอยู่ที่ระดับ 4,435 ล้านบาท เพิ่มขึ้นจาก 4,161 ล้านบาทในปี 2555 ซึ่ง

ถือเป็นฐานทุนขนาดใหญ่ เพื่อรองรับการขยายตัวทางธุรกิจตามแผนงานในอนาคต สำหรับการเปลี่ยนแปลงในรายละเอียดของรายการหนี้สิน และส่วนของผู้ถือหุ้นมีดังต่อไปนี้



ที่มา : งบการเงิน บมจ. หลักทรัพย์ เอเซีย พลัส จำกัด (มหาชน)

หนี้สิน

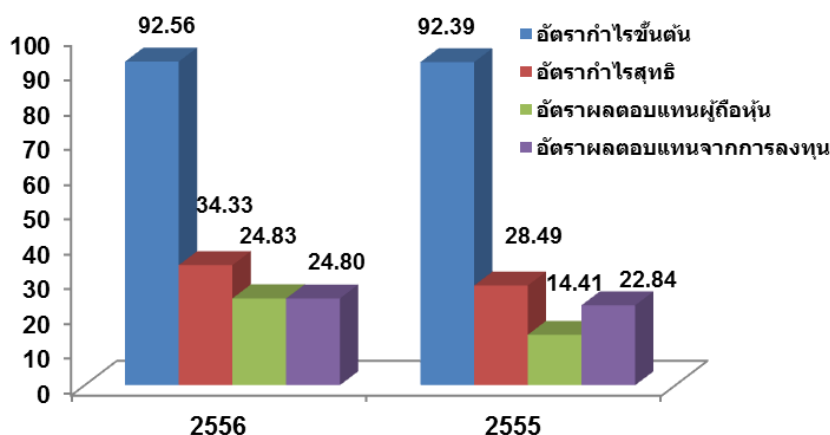
ยอดหนี้สินรวมของบริษัทฯ ณ สิ้นปี 2556 อยู่ที่ 3,251 ล้านบาท ลดลง 872 ล้านบาท จากช่วงเดียวกันของปีที่ผ่านมา โดยการเปลี่ยนแปลงในรายการหลักประกอบด้วย เจ้าหนี้ธุรกิจหลักทรัพย์และสัญญาซื้อขายล่วงหน้าลดลง 1,291 ล้านบาท โดยรายการนี้เกิดจากการลดลงของเจ้าหนี้ซื้อขายหลักทรัพย์ด้วยเงินสด 1,365 ล้านบาท แต่มีรายการเจ้าหนี้ธุรกรรมยืมและให้ยืมหลักทรัพย์เพิ่มขึ้น 58 ล้านบาท ส่วนหลักทรัพย์ขายโดยมีสัญญาซื้อคืนซึ่งลดลง 219 ล้านบาท เป็นรายการลดลงของตราสารหนี้ภาคเอกชน สำหรับรายการหนี้สินประเภทอื่นที่มีการปรับเพิ่มขึ้น ส่วนใหญ่มาจากเจ้าหนี้สำนักหักบัญชีที่เพิ่มขึ้น 412 ล้านบาท และรายการค่าใช้จ่ายค้างจ่ายที่เพิ่มขึ้นเช่นเดียวกัน 198 ล้านบาท สำหรับสำรองผลประโยชน์ระยะยาวของพนักงานเพิ่มขึ้นเล็กน้อย 10 ล้านบาท ซึ่งเป็นไปตามมาตรฐานการบัญชี

ส่วนของผู้ถือหุ้น :

ถึงแม้ระหว่างปี 2556 บริษัทฯ ได้มีการจ่ายเงินปันผลให้กับผู้ถือหุ้นด้วยเงินสดที่สูงถึง 758 ล้านบาท ในจำนวนนี้ประกอบด้วยเงินปันผลประจำปี 2555 มูลค่า 337 ล้านบาท และเงินปันผลระหว่างกาลสำหรับปี 2556 มูลค่า 421 ล้านบาท แต่มูลค่ารายการส่วนของผู้ถือหุ้นสุทธิสิ้นปี 2556 สูงถึง 4,435 ล้านบาท ซึ่งเพิ่มขึ้น 274 ล้านบาท จากงวดปี 2555 ทั้งนี้ เป็นการปรับเพิ่มขึ้นในส่วนของการกำไรสะสมส่วนที่ยังไม่จัดสรร จำนวน 287 ล้านบาท รายการสำรองตามกฎหมายเพิ่มขึ้น 22 ล้านบาท ส่วนรายการองค์ประกอบอื่นๆ ของส่วนของผู้ถือหุ้น มีการปรับลดลง 34 ล้านบาท เนื่องมาจากการทำ Mark to Market ของมูลค่าสินทรัพย์เพื่อขาย

ความสามารถในการทำกำไร

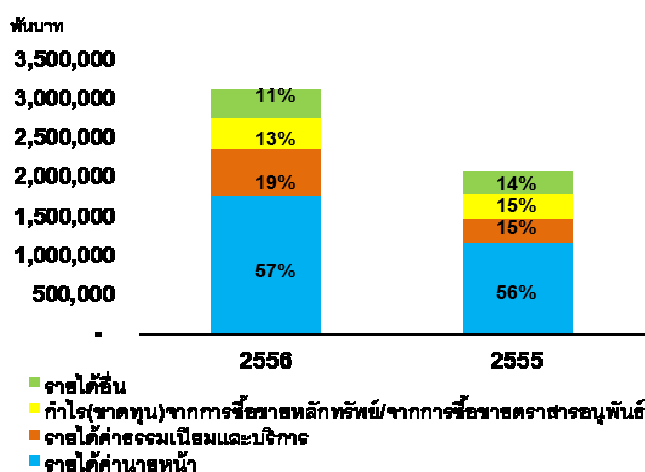
ปี 2556 บริษัทมีกำไรสุทธิ 1,067 ล้านบาท เพิ่มขึ้นจากปี 2555 ถึงร้อยละ 82 และคิดเป็นกำไรต่อหุ้น 0.51 บาท สำหรับอัตรากำไรขั้นต้นอยู่ที่ร้อยละ 93 อัตรากำไรสุทธิ ร้อยละ 34 อัตราผลตอบแทนผู้ถือหุ้น ร้อยละ 25 และอัตราผลตอบแทนจากการลงทุนร้อยละ 25 โดยมีการเปลี่ยนแปลงที่สำคัญ ดังนี้



ที่มา : งบการเงิน บมจ. หลักทรัพย์ เอเซีย พลัส จำกัด (มหาชน)

ภาพรวมการทำกำไรในงวดปี 2556 บริษัทฯ มีกำไรสุทธิ 1,067 ล้านบาท ซึ่งเพิ่มขึ้นจากปี 2555 โดยมีรายได้รวมอยู่ที่ 3,109 ล้านบาท เพิ่มขึ้นถึง 1,033 ล้านบาท หรือร้อยละ 50 ส่วนใหญ่เกิดจากรายได้ค่านายหน้าจากการซื้อขายหลักทรัพย์ และตราสารอนุพันธ์ ซึ่งเพิ่มขึ้น 605 ล้านบาท มาอยู่ที่ 1,764 ล้านบาท ทั้งนี้ เกิดจากการเพิ่มขึ้นอย่างต่อเนื่องของดัชนีตลาดหลักทรัพย์ในช่วงครึ่งปีแรก 2556 รวมทั้งรายได้จากค่าธรรมเนียมและบริการที่เพิ่มขึ้น 280 ล้านบาท ด้วย นอกจากนี้ยังมีรายได้ประเภทอื่นที่เพิ่มขึ้น ได้แก่ ดอกเบี้ยเงินให้กู้ยืมเพื่อซื้อหลักทรัพย์ เพิ่มขึ้น 56 ล้านบาท กำไรจากตราสารอนุพันธ์เพิ่มขึ้น 50 ล้านบาท ดอกเบี้ยและเงินปันผลเพิ่มขึ้น 32 ล้านบาท และกำไรจากเงินลงทุนเพิ่มขึ้น 18 ล้านบาท ตามลำดับ ส่วนรายการที่ลดลงมีเพียงรายการเดียวคือ รายได้อื่น ๆ ที่ลดลงเพียงเล็กน้อยด้วยมูลค่า 9 ล้านบาท การเพิ่มขึ้นของรายได้เป็นผลมาจากการเพิ่มขึ้นของสัดส่วนการลงทุนในประเทศของลูกค้านำในประเทศและลูกค้าสถาบัน อย่างไรก็ตาม บริษัทฯ ยังคงดำเนินกลยุทธ์ที่ให้ความสำคัญกับการกระจายฐานรายได้ โดยเน้นการสร้างรายได้จากธุรกิจที่หลากหลายมากขึ้น เพื่อลดความเสี่ยงรายได้ค่านายหน้าจากการซื้อขายหลักทรัพย์และตราสารอนุพันธ์ ที่คาดว่าจะมีแนวโน้มที่ต้องเผชิญกับการแข่งขันที่จะรุนแรงเพิ่มมากขึ้นในอนาคต

รายได้ค่านายหน้าและรายได้ค่าธรรมเนียมและบริการที่เพิ่มขึ้น ทำให้โครงสร้างรายได้เปลี่ยน

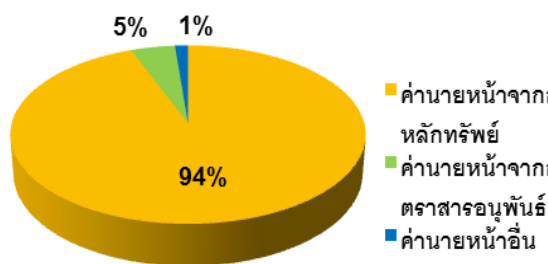


ที่มา : งบการเงิน บมจ. หลักทรัพย์ เอเซีย พลัส จำกัด (มหาชน)

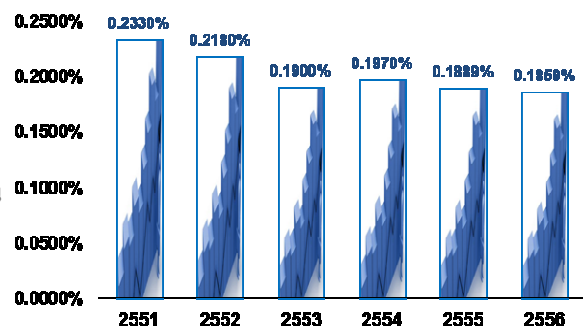
รายได้ค่านายหน้าจากการซื้อขายหลักทรัพย์และอนุพันธ์

รายได้ค่านายหน้า ปี 2556 ปรับเพิ่มขึ้นร้อยละ 52 โดยมีมูลค่าอยู่ที่ 1,764 ล้านบาท ซึ่งเป็นการปรับเพิ่มขึ้นของสัดส่วนการลงทุนในประเทศของลูกค้าย่อยและลูกค้าสถาบันบางราย ที่ส่งผลโดยตรงต่อส่วนแบ่งการตลาดของบริษัทที่เพิ่มขึ้นมาอยู่ที่ ร้อยละ 4.14 อย่างไรก็ตาม บริษัท มีสัญญาณเชิงบวกให้เห็นอยู่ว่า ทั้งรายได้ค่านายหน้าจากการซื้อขายหลักทรัพย์ ตราสารอนุพันธ์ และรายได้ค่านายหน้าอื่น ปรับตัวเพิ่มขึ้นจากปีก่อน นอกจากนี้ บริษัท มีกลยุทธ์ในการออกผลิตภัณฑ์ใหม่ ๆ เพื่อตอบโจทย์ความต้องการของลูกค้าในปัจจุบันให้มากขึ้น รวมทั้งการขยายฐานลูกค้าทั้งในประเทศและต่างประเทศให้เพิ่มมากขึ้นด้วย สำหรับอัตราค่านายหน้าสุทธิของบริษัทในปี 2556 ปรับตัวลดลงเล็กน้อย มาอยู่ที่ ร้อยละ 0.18

โครงสร้างรายได้ค่านายหน้า



อัตราค่านายหน้าสุทธิ

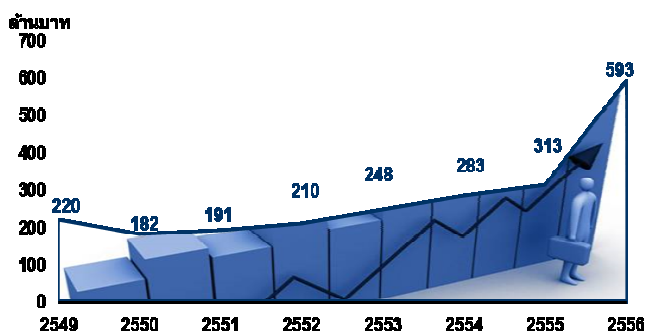


ที่มา : งบการเงิน บมจ. หลักทรัพย์ เอเซีย พลัส จำกัด (มหาชน)

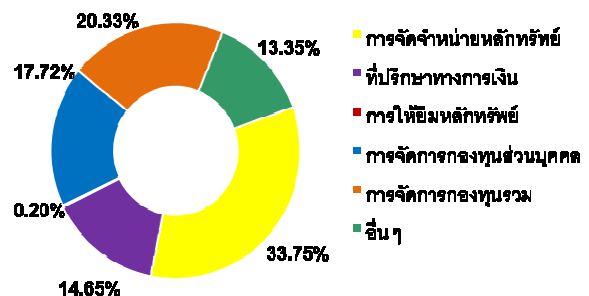
รายได้ค่าธรรมเนียมและบริการ

นับจากปี 2551 เป็นต้นมารายได้ค่าธรรมเนียมและบริการ ได้ปรับตัวเพิ่มขึ้นมาอย่างต่อเนื่อง ตามการปรับเปลี่ยนกลยุทธ์ของบริษัท ให้เหมาะสมกับสถานการณ์ของตลาด โดยในงวดปี 2556 นี้ รายได้ค่าธรรมเนียมและบริการได้ปรับเพิ่มขึ้นเป็น 593 ล้านบาท หรือเพิ่มขึ้นร้อยละ 90 โดยมีโครงสร้างรายได้ประกอบด้วย รายได้จากการจัดจำหน่ายหลักทรัพย์ ร้อยละ 34 รายได้จากธุรกิจที่ปรึกษาทางการเงิน ร้อยละ 15 รายได้จากธุรกิจจัดการกองทุนส่วนบุคคล ร้อยละ 18 และรายได้จากธุรกิจจัดการกองทุนรวมอยู่ที่ ร้อยละ 20 ตามลำดับ บริษัท มีนโยบายที่จะเพิ่มสัดส่วนของรายได้จากธุรกิจอื่น ๆ ของบริษัท ไม่ว่าจะเป็นธุรกิจการลงทุนต่างประเทศ ธุรกิจการบริหารสินทรัพย์ ธุรกิจวาณิชธนกิจ และธุรกิจตราสารอนุพันธ์ ซึ่งเชื่อว่าฐานรายได้จากธุรกิจต่างๆ จะสามารถสร้างการเติบโตให้กับรายได้ค่าธรรมเนียมและบริการอย่างต่อเนื่องในอนาคต

การเติบโตของรายได้ค่าธรรมเนียม (งบการเงินรวม)



โครงสร้างรายได้จากค่านายหน้าซื้อขายหลักทรัพย์



ที่มา : งบการเงิน บมจ. หลักทรัพย์ เอเซีย พลัส จำกัด (มหาชน)

กำไรจากการซื้อขายหลักทรัพย์และตราสารอนุพันธ์

แม้ว่าในปี 2556 ระดับราคาเปิดของ SET Index ต้นปี และ ราคาปิดในปลายปี จะไม่มีความแตกต่างกันอย่างมีนัยสำคัญ โดยเปรียบเทียบดัชนีหลักทรัพย์ตั้งแต่ต้นปีจนถึงปลายปีดัชนีหลักทรัพย์ปรับลดลงถึง 93 จุด แต่ช่วงกว้างของการเคลื่อนไหวเมื่อเทียบจุดต่ำสุด และสูงสุดของปี 2556 กว้างมากถึง 368 จุด รูปแบบการเคลื่อนไหวของราคาหุ้นที่ผันผวนดังกล่าว ทำให้การทำกำไรจากการซื้อขายหลักทรัพย์และตราสารอนุพันธ์มีมากขึ้น ซึ่งเป็นสาเหตุสำคัญทำให้รายการกำไรจากการซื้อขายหลักทรัพย์และตราสารอนุพันธ์เพิ่มขึ้นจาก 321 ล้านบาท เป็น 389 ล้านบาทในปี 2556 รายการดังกล่าวเป็นตัวแปรหนึ่งที่ทำให้เกิดการเปลี่ยนแปลงของกำไรสุทธิ

รายได้ดอกเบี้ยและเงินปันผล

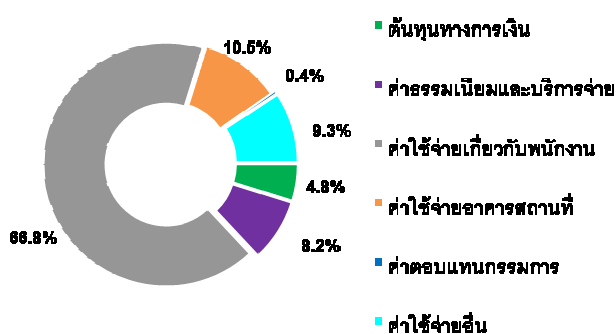
ผลตอบแทนจากดอกเบี้ยและเงินปันผลปรับตัวเพิ่มขึ้น แม้ว่าภาวะเศรษฐกิจในช่วงปลายปี 2556 จะมีแนวโน้มปรับตัวลดลง โดยในปี 2556 รายได้ดอกเบี้ยและเงินปันผลของบริษัทฯ มีจำนวน 186 ล้านบาท เพิ่มขึ้นจากปี 2555 ที่มีจำนวน 154 ล้านบาท สะท้อนถึงคุณภาพที่ดีของเงินลงทุนที่บริษัทฯ ถือครอง นอกจากนี้ อัตราดอกเบี้ยทั้งในประเทศและต่างประเทศยังทรงตัวไม่เปลี่ยนแปลงมากนัก

ดอกเบี้ยเงินให้กู้ยืมเพื่อซื้อหลักทรัพย์

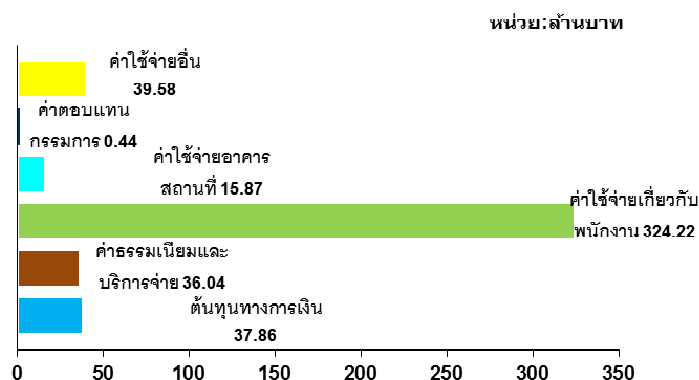
บริษัทฯ มีรายได้ดอกเบี้ยเงินให้กู้ยืมเพื่อซื้อหลักทรัพย์เพิ่มขึ้นจาก 111 ล้านบาท ในปี 2555 มาเป็น 167 ล้านบาท ในปี 2556 หรือคิดเป็นเพิ่มขึ้น ร้อยละ 51 โดยที่การปรับเพิ่มขึ้นของรายได้ดังกล่าวไม่ได้ทำให้เกิดภาระหนี้เสียเพิ่มขึ้น สะท้อนถึงระบบการบริหารจัดการที่มีประสิทธิภาพ

ค่าใช้จ่ายในการดำเนินงานเพิ่มขึ้นเนื่องจากการขยายธุรกิจต่อเนื่อง

โครงสร้างค่าใช้จ่ายงวดปี 2556



การเปลี่ยนแปลงค่าใช้จ่ายปี 2556 เทียบกับ ปี 2555



ในงวดปี 2556 บริษัทฯ ยังคงดำเนินกลยุทธ์ขยายงานในเชิงรุกอย่างต่อเนื่อง โดยเฉพาะอย่างยิ่งในส่วนของธุรกิจที่สร้างรายได้ จึงวางแผนการกระจายฐานรายได้ของบริษัทฯ ให้มีความสมดุลมากขึ้น ซึ่งเชื่อว่าการกระจายฐานรายได้ดังกล่าว จะช่วยสร้างการเติบโตให้กับรายได้และกำไรของบริษัทฯ ในระยะยาว ตลอดจนช่วยเพิ่มฐานลูกค้าให้มากขึ้นด้วย อย่างไรก็ตามในระยะสั้นภาระค่าใช้จ่ายในการดำเนินงานไม่สามารถปรับลดลงไปได้มากนัก โดยภาพรวมงวดปี 2556 มีรายการค่าใช้จ่ายรวม 1,770 ล้านบาท เพิ่มขึ้นจากปี 2555 จำนวน 454 ล้านบาท หรือ เพิ่มขึ้นร้อยละ 35

สำหรับโครงสร้างค่าใช้จ่ายงวดปี 2556 ไม่ได้มีการเปลี่ยนแปลงจากงวดปี 2555 อย่างมีนัยสำคัญ กล่าวคือ ร้อยละ 65 ของค่าใช้จ่ายรวม ยังเป็นค่าใช้จ่ายเกี่ยวกับพนักงาน ซึ่งในงวดปี 2556 ได้ปรับเพิ่มขึ้น 323 ล้านบาท จากปี 2555 เนื่องจากเป็นรายการที่มีความผันแปรไปตามสภาพตลาดโดยรวม

ในด้านกระแสเงินสด นับได้ว่าบริษัทฯ มีสภาพคล่องสูง ทั้งนี้ประเมินจากโครงสร้างงบกระแสเงินสด จะพบว่าในปี 2556 บริษัทฯ มีกระแสเงินสดจากกิจกรรมดำเนินงานเป็นบวกถึง 674 ล้านบาท ขณะที่กระแสเงินสดจากกิจกรรมการลงทุนก็เป็นบวกด้วยเช่นกัน 484 ล้านบาท นับว่าบริษัทฯ อยู่ในภาวะที่มีความพร้อมทางการเงิน ตลอดจนสภาพคล่องทางการเงิน สำหรับการเปิดโอกาสทางธุรกิจที่จะเข้ามาในอนาคต

ปัจจัยและอิทธิพลที่มีต่อฐานะการเงินในอนาคต

เนื่องจากภาวะเศรษฐกิจ ประกอบกับผลประกอบการของบริษัทจดทะเบียนที่ประกาศออกมา เริ่มสะท้อนถึงการถดถอยของตลาดหุ้นไทย มีผลโดยตรงต่อมูลค่าการซื้อขายหลักทรัพย์เฉลี่ยต่อวันของตลาดหุ้นไทยที่จะลดลง และส่งผลถึงรายได้ค่านายหน้าที่จะปรับลดลงด้วย ดังนั้น การผลักดันการเติบโตของธุรกิจจะต้องกระจายฐานรายได้ของบริษัทฯ ให้มีความสมดุลมากยิ่งขึ้น ไม่กระจุกตัวอยู่รายได้ใดรายได้หนึ่ง โดยบริษัทฯ จะหันไปเน้นบริการด้านบริหารสินทรัพย์ (Asset Management) ด้านการลงทุนในสินทรัพย์ต่างประเทศ ที่มีโอกาสจะให้ผลตอบแทนที่ดี นอกจากนี้ จะต้องขยายธุรกิจตราสารอนุพันธ์ ที่บริษัทฯ ได้สร้างรากฐานไว้แล้ว รวมถึงการบริการด้านวาณิชธนกิจ และการมองหาโอกาสในการ Cross-selling บริการอื่นๆ ของบริษัทฯ ให้ฐานลูกค้าที่มีอยู่แล้วเพิ่มมากขึ้น

บริษัทฯ ได้ให้ความสำคัญในการพัฒนาระบบงานโดยมุ่งเน้นการใช้เทคโนโลยีมาประยุกต์ใช้ในการควบคุมการปฏิบัติงานและควบคุมความเสี่ยงในด้านการลงทุน การบริหารการเงิน ให้มากขึ้น เพื่อเป็นการเพิ่มประสิทธิภาพในระบบการจัดการ และการบริหารต้นทุนค่าใช้จ่าย ให้เป็นไปอย่างมีประสิทธิภาพ และสามารถแข่งขันในธุรกิจได้

การพัฒนาศักยภาพขององค์กรให้มีความรู้ ความสามารถ พร้อมรองรับการขยายตัวของธุรกิจและธุรกรรมใหม่ๆ ที่จะเกิดขึ้น ตลอดจนสามารถให้ความรู้ในธุรกรรมใหม่ๆ กับลูกค้าและนักลงทุนให้เข้าใจไปพร้อมๆ กับการขยายธุรกิจของบริษัทฯ ซึ่งเป็นปัจจัยสำคัญที่ช่วยให้บริษัทฯ สามารถเติบโตได้อย่างมีประสิทธิภาพ

นอกจากนี้ บริษัทฯ มีทีมผู้บริหารซึ่งมีความรู้ ความสามารถ และประสบการณ์ในธุรกิจหลักทรัพย์มานาน และบริษัทฯ ยังมุ่งมั่นในการพัฒนาบทบาทของการเป็นผู้นำในธุรกิจหลักทรัพย์ ตลอดจนมุ่งมั่นที่จะส่งเสริมการพัฒนาตลาดทุนให้ก้าวไกลต่อไปอย่างมีประสิทธิภาพ